



Kuntasektorin tuntipalkat

Timlöner för kommunalanställda
1990, 4. neljännes - 4e kvartalet

13.5.1991

Yhteenvedo tuloksista¹⁾ Sammandrag av resultat¹⁾

Kuntien ja kuntainliittojen tuntipalkkaisten työntekijöiden palkkatilasto uudistettiin vuoden 1985 alusta. Verrattaessa julkaisun tietoja aikaisempiin on otettava huomioon tilastoon tehdyt muutokset, joista on kerrottu jäljempänä.

Kaikkiaan tuntipalkkaisia työntekijöitä ilmoitettiin olleen kuntasektorin palveluksessa 32 529, joista naisia 4 755.

Yhteenvedon ja tilastotaulukoiden A,B ja 1-9 luvuissa ovat kuitenkin mukana marraskuuhun 1989 asti vain työehtosopimuksen mukaisiin palkkaryhmiin 1-6 ja helmikuusta 1990 alkaen ryhmiin I-IV, sijoitetut työntekijät, joita oli marraskuussa 1990 30 593 ja heistä naisia 4 005 eli 13,1 %.

Maatalouslommittajien, suojatyöntekijöiden, oppilaiden yms. ryhmien palkkatiedot esitetään erikseen taulukossa 10.

Taulukoissa A ja B on tietoja myös aikaisemmista tiedusteluista. Taulukossa B on 5-numeroisen ammattikoodin mukaiset nimikkeet. Ammatit on myös luokiteltu ammattiryhmiin²⁾ ja tiedot on erikseen miehistä ja naisista.

Tuntikeskiansion kehitys

Marraskuun 1989 keskituntiansiot sisältävät työajan lyhennyksen vuoksi erillisenä maksetun ansionmenetyksen korvauksen 4,6 %. Helmikuussa 1989 ansionmenetykskorvaus oli 3,4 %. Toukokuuhun 1988 asti tuntipalkkaisille työntekijöille maksettiin 39 tunnin työstä 40 tunnin palkka työajan lyhennykskorvauksena.

Lönestatistiken för kommunernas och kommunalförbundens timavlönade arbetstagare reviderades i början av år 1985. Då publikationens uppgifter jämförs med tidigare uppgifter bör de ändringar som gjorts i statistiken beaktas. För ändringarna redogörs i det följande.

Sammanlagt 32 529 timavlönade var anställd inte den kommunala sektorn, varav 4 755 kvinnor.

I sammandraget och i siffrorna i statistiktablerna A,B och 1-9 ingår dock endast arbetstagare i arbetsavtalsförhållande i löneklasserna 1-6 till november 1989, och från februari 1990 i de nya löneklasserna I-IV. Dessa var 30 593 i november 1990 och därav var 4 005 d.v.s. 13,1 % kvinnor.

Löneuppgifterna för lantbruksavbytare, skyddsarbetare, elever o.dyl. grupper ges separat i tabell 10.

Tabellerna A och B innehåller även uppgifter från tidigare förfrågningar. Tabell B har yrken enligt den 5-siffriga yrkeskoderna. Yrkerna har klassificerats enligt yrkesgrupper²⁾ och uppgifter finns både av män och kvinnor.

Utvecklingen av medeltimförtjänsten

Medeltimförtjänsterna för november 1989 innehåller 4,6 % i ersättning för förlorad arbetsförtjänst som betalats skilt på grund av förkortad arbetstid. Ersättningen för februari 1989 var 3,4 %. Till maj 1988 har timavlönade arbetstagare fått lön för 40 timmar för 39 timmars arbete.

1) Edelliset tiedot on julkaistu tilastotiedotuksessa PA 1991:4

2) Julkisen sektorin ammattiryhmäluokitus, Tilastokeskus, Raportti n:o 1985:10

1) Föregående uppgifter har publicerats i statistisk rapport PA 1991:4

2) Arbetsgruppering för den offentliga sektorn, Statistikcentralen, Rapport n:r 1985:10

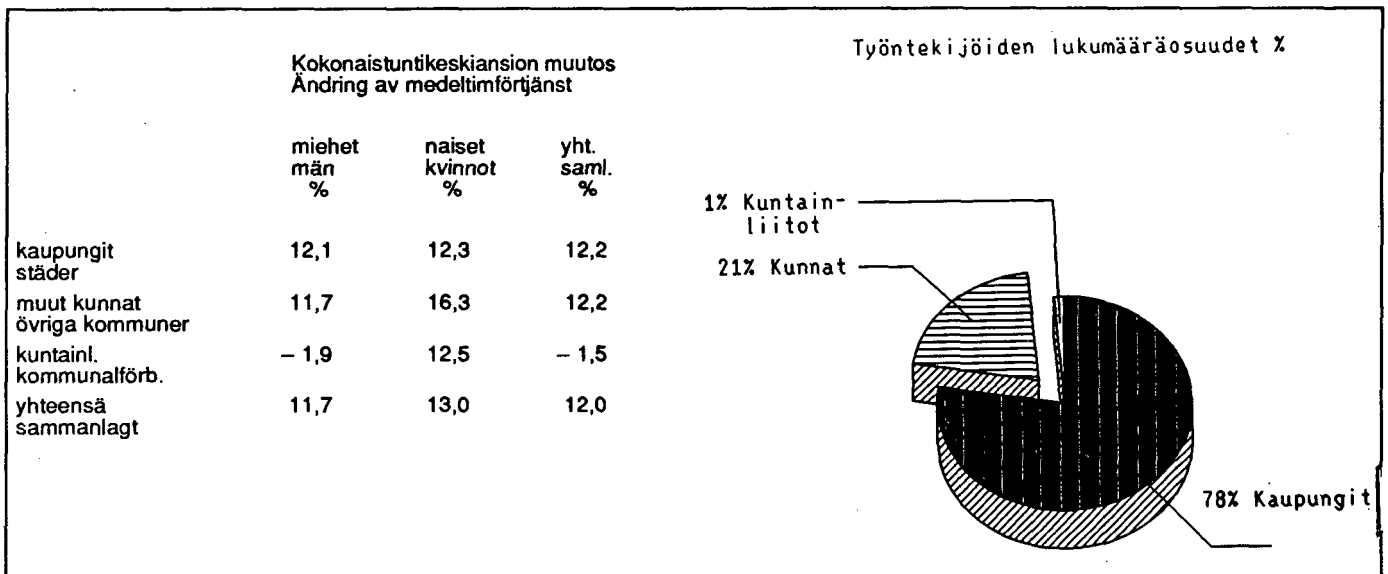
Marraskuu	Lukumäärä Antal		Kokonaistuntikeskiansio Medeltimförtjänst			Muutos Ändring %	Ind. - Index 1980 = 100	Reaali ind. Real index
	Yhteensä Samman- lagt	Naisia Kvinnor %	Miehet Män mk/t	Naiset Kvinnor mk/t	Yhteensä Samman- lagt mk/t			
1980	34 719	14,9	21,92	17,59	21,37	..	114,0	103,7
1981	34 086	13,7	23,36	19,22	22,87	7,0	122,0	100,6
1982	34 583	13,3	26,29	22,02	25,79	12,8	137,6	105,1
1983	33 343	13,5	28,46	23,65	27,88	8,1	148,8	103,5
1984	33 822	13,7	29,69	24,84	29,11	4,4	155,3	102,0
1985	32 270	13,4	31,81	26,45	31,16	7,0	166,3	104,0
1986	31 674	13,2	34,16	28,48	33,49	7,5	178,7	108,2
1987	31 613	13,4	35,53	29,85	34,86	4,1	186,0	108,6
1988	31 107	13,3	39,33	33,71	38,66	10,9	206,3	113,9
1989	30 765	13,6	42,81	36,43	42,02	8,7	224,3	115,9
1990	30 593	13,1	47,84	41,17	47,05	12,0	251,1	123,0

Naisten tuntikeskiansio oli marraskuussa 1990 86,1 % miesten vastaavasta ansiosta (85,1 % IV/1989).

Kvinnomas medeltimförtjänst i november 1990 var 86,1 % (85,1 % IV/1989) av männens.

Seuraavassa on esitetty kuntamuodoittain kokonaistuntikeskiansioiden muutokset marraskuusta 1989 marraskuuhun 1990.

I följande ges ändringarna i den totala medeltimförtjänsten enligt kommunform från november 1989 november 1990.

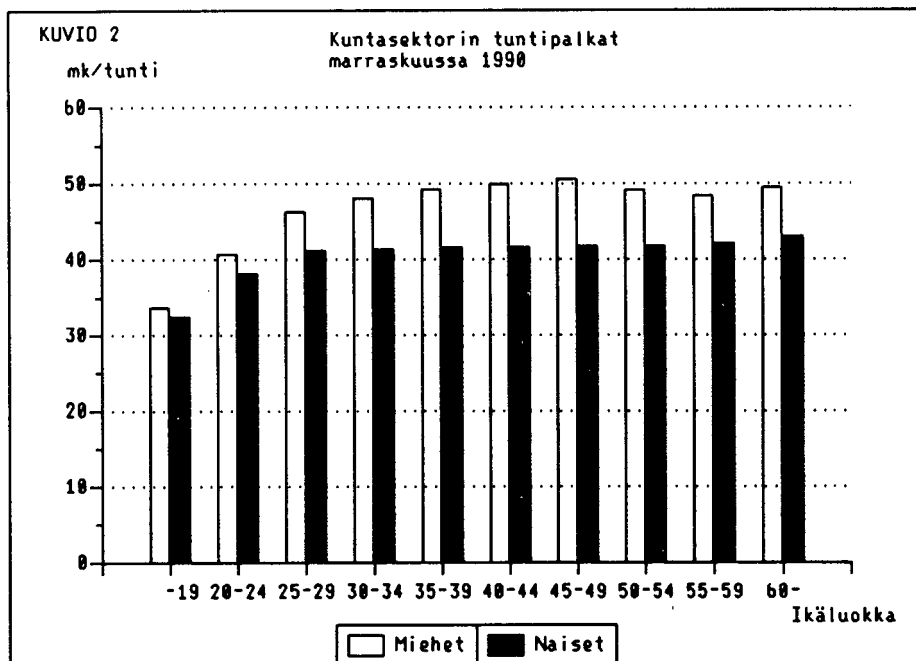


Kuvio - Fig. 1 Kokonaistuntikeskiansioiden muutokset marraskuusta 1989 marraskuuhun 1990 sekä lukumäärän jakautuminen sektoreittain - Ändringar av totala medeltimförtjänster från november 1989 till november 1990 och fördelningen av antal arbetstagare enligt sektorn

Tarkasteltaessa tuntikeskiansioiden kehitystä on pidettävä mielessä mm. kausivaihtelut sekä palkkaus- ja ammattirakenteen muutokset. Sopimusvaikutusten mukainen kehitys näkyy lähinnä taulukosta 4 palkkaryhmittäin aikatyöansion sarakkeesta. Uusi perustuntipalkkataulukko on tehty siten, että entiset palkkaryhmät I ja II sekä III ja IV on yhdistetty uusiksi I ja II palkkaryhmiksi. Lisäksi ne on vielä jaettu alaryhmiin A-D. Entisestä V palkkaryhmästä on tehty uusi III palkkaryhmä ja se on jaettu ryhmiin A ja B. Entinen VI palkkaryhmä on muutettu uudeksi IV palkkaryhmäksi.

När man granskar utvecklingen av medeltimförtjänst bör man komma i ihåg bl.a. säsongvariationer och ändringar i löne- och yrkesstruktur. Den utveckling som påverkats av avtalen finns angivna efter lönegrupp i tabell 4 i kolumnen för förtjänst av tidarbete. Den nya grundtimlönetabellen har uppgjorts så, att de tidigare lönegrupperna I och II samt III och IV har slagits samman till nya lönegrupper I och II. Dessa har ännu indelats i undergrupperna A-D. Den tidigare lönegruppen V har blivit en ny lönegrupp III och denna har indelats i grupperna A och B. Den tidigare lönegruppen VI har ändrats till en ny lönegrupp IV.





Naisten kokonaistuntikeskiansio kasvaa tasaisesti siirryttäessä vanhempiin ikä-luokkiin. Miesten tuntiansiot ovat sitä vastoin korkeimmillaan ikäluokassa 40 - 44 vuotta.

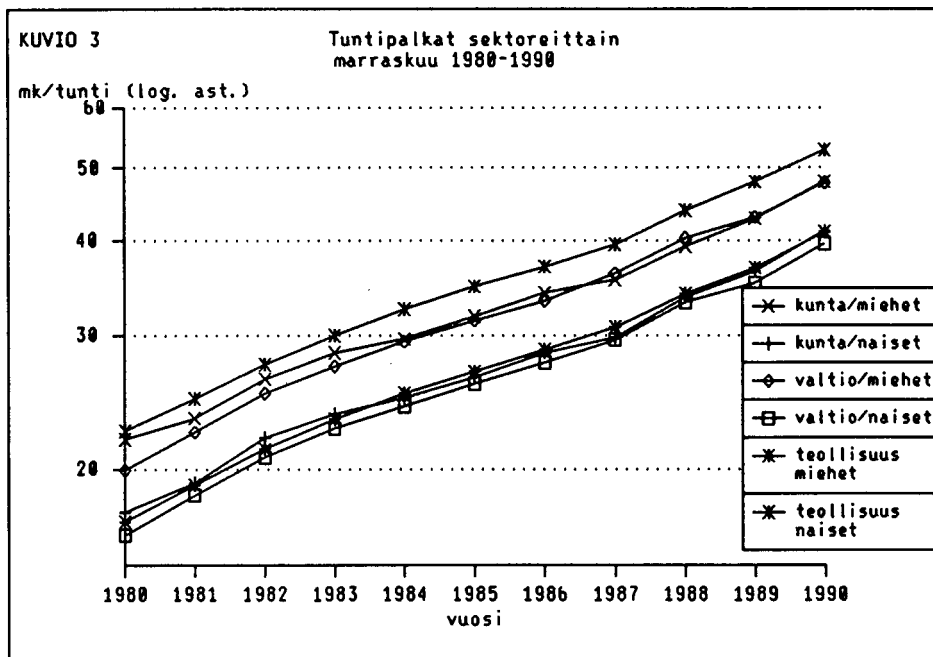
Den totala medeltimförtjänsten för kvinnor ökar jämt i de äldre åldersklasserna. Männens timförtjänst är däremot högst i åldersklasserna 40 - 44 år.

Vertailua muihin sektoreihin

Tehtäessä johtopäätöksiä kuvion perusteella on muistettava, että ko. työntekijäryhmät ovat hyvin erilaisia rakenteeltaan. Eri sektoreiden palkkatilastojen tekotapa ja mm. peittävyys vaihtelevat.

Jämförelse med övriga sektorer

Då slutledningar görs på basen av figuren bör man komma ihåg att de olika arbetstagargrupperna är sammansatta på mycket olika sätt. Sättet att göra upp lönestatistik varierar inom de olika sektorerna och bl.a. täckningen varierar.



Tiedustelun kohde

Tiedustelu koskee kuntien ja kuntainliittojen tuntipalkkaisen työntekijöiden työehtosopimuksen piiriin kuuluvia työntekijöitä. Määräaikaisessa palvelussuhteessa olevien maatalouslomittajien tiedot kerätään vain helmi- ja elokuulta. Pysyvässä palvelussuhteessa olevat lomittajat ilmoitetaan kunnallisen henkilökisterin tiedustelussa. Perhepäivähoitajat eivät ole lainkaan mukana tiedustelussa.

Tiedusteluajanjakso

Tiedot ovat tiedusteluukaudelta tai vähintään neljän viikon pituiselta jaksolta, josta suurin osa sattuu tiedusteluukaudelle. Kaikki vähintään viikon pituiset työsuhteet on ilmoitettava. Vuosiloman ja sairausajan palkkoja ei ilmoiteta.

Tiedustelun sisältö

Tiedustelussa kysytään jokaisesta työntekijästä seuraavat tiedot:

- A. työnantajakunta (KELA:n koodi) tai -kuntainliitto (KUEL)
- B. kunnallinen toimintayksikkö (KUEL)
- C. työntekijän tehtäväryhmä (kunnallisen laskentatoimen mukaan soveltaen määriteltä)
- D. työpaikan sijaintikunta (KELA)
- E. henkilötunnus (ikä ja sukupuoli)
- F. työntekijän nimi
- G. palkkaryhmä (työehtosopimuksen mukaan)
- H. ammatti (KUEL)
- I. aikapalkka ja aikatyötunnit
- J. kokonaistuntipalkka ja kokonaistuntipalkkaiset työtunnit
- K. urakkapalkka ja urakatyötunnit
- L. yksityisalojen palkkauksen mukainen urakkapalkka ja -työtunnit
- M. ylityön korotusosat ja ylityötunnit
- N. säännöllisen sunnuntaityön korotusosat ja sunnuntai-työtunnit
- O. hyvänmiehenlisä %:na ja markkoina
- P. muut erinäiset lisät
- Q. säännöllisen työajan työaikalisät
- R. ylityöajan työaikalisät
- S. varallaolokorvaus

Kohtien I-L palkkatekijät sisältävät myös kohtien O ja P lisät.

Undersökningens population

Förfrågan gäller kommunernas och kommunalförbundens timavlönade arbetstagare som lyder under arbetskollektivavtalet. Uppgifter om lantbruksavbytare i visstids anställningsförhållande insamlas bara för februari och augusti. Uppgifter om lantbruksavbytare i fast anställningsförhållande uppges i det kommunala personregistrets förfrågan. Familjedagvårdarna ingår inte alls i förfrågan.

Frågeperiod

Uppgifterna gäller frågemånaden eller en period som omfattar minst fyra veckor och som tills största delen infaller under frågemånaden. Alla arbetsförhållanden som varat minst en vecka skall uppges. Lön för semester och sjukdomsöd uppges inte.

Förfrågans innehåll

I förfrågan inbegärs följande uppgifter av alla arbetstagar:

- A. arbetsgivarkommun (FPA:s kod) eller -kommunalförbund (KPA)
- B. den kommunala verksamhetsenheten (KPA)
- C. arbetstagarens uppgiftsgrupp (enligt det kommunala räkenskapsväsendet)
- D. den kommun där arbetsplatsen är belägen (EPA)
- E. personbeteckning (ålder och kön)
- F. arbetstagerens namn
- G. lönegrupp (enligt kollektivavtalet)
- H. yrke (KPA)
- I. tidslön och tidsarbetstimmar
- J. den totala timlönen och arbetstimmar
- K. ackordslön och ackordsarbetstimmar
- L. ackordslönesättinig och ackordsarbetstimmar inom privata branschen
- M. förhöjningsdel för övertid och övertidstimmar
- N. förhöjningsdel för ordinarie söndagsarbete och söndagsarbetstimmar
- O. godmanstillägg i % och i mark
- P. övriga särskilda tillägg
- Q. tillägg för ordinarie arbetstid
- R. arbetstids tillägg för övertidsarbete
- S. beredskapsersättning

Lönefaktorerna i punkterna I-L inkluderar även tilläggen i punkterna O och P.



Ansiokäsité

Tilaston ansiokäsitéenä on tehdyn työajanansio, johon sisältyy kaikki tehdyltä työajalta maksetut palkat. Tilastossa ei siten ole mukana mm. seuraavia korvauksia ja palkkoja, joita ei pidetä työssäolon ajalta maksettuna palkkana:

- arkipyhäkorvaus, kun henkilö ei ollut työssä
- kolmivuorotyön korvaukset
- työkalukorvaukset ja ns. tossu- ja eväsraha
- palkalliselta työloma-ajalta maksettu palkka
- vuosi-, sairaus- ja äitiysloman palkka sekä lomaraha.

Tilastotaulukoissa käytetään lisäksi seuraavia palkkakäsitteitä:

1. Tehdyt työtunnit lasketaan kohtien I-L työtuntien summana
2. Säännöllisen työajan ansio ilman työaikalisia lasketaan jakamalla kohtien I-L yhteenlasketut ansiot tehdyillä työtunneilla
3. Säännöllisen työajan ansio työaikalisineen lasketaan jakamalla kohtien I-L, N ja Q yhteenlasketut ansiot tehdyillä työtunneilla
4. Kokonaistuntikesiansio lasketaan jakamalla kohtien I-L, M, N, Q ja R yhteenlasketut ansiot tehdyillä työtunneilla.

Kokonaisansioon lasketaan mukaan kaikki palkkatekijät paitsi varallaolokorvaus.

Tietojenkeruumenetelmä

Kaikille kunnille ja kuntainliitoille lähetetään tiedustelu neljä kertaa vuodessa, helmi-, touko-, elo- ja marraskuulta. Osalle vastaajista lähetetään edellisen neljänneksen rekisterin henkilötiedoilla esitetyt lomakkeet. Kunnalliset työnantajat voivat antaa ilmoitukset tuntipalkkaisista työntekijöistään tiedustelulomakkeilla, atk-listauksina tai konekielisinä mg-nauhoilla ja mg-levykkeillä. Vastaamista seurataan mm. vertailulla edellisen tiedustelun työntekijämääriin.

Tiedustelun menetelmää ja historiaa on selvitetty tarkemmin julkaisussa (PA 1990:43).

Förtjänstbegreppet

Förtjänstbegreppet i statistiken är förtjänst för utförd arbetstid, vari ingår all lön som betalats för den utförda arbetstiden. I statistiken ingår inte följande lönefaktorer som inte räknas som lön som betalats för tid i arbete:

- söckenhelgersättning, då personen inte arbetat
- ersättning för treskiftarbete
- ersättning för arbetsredskap och sk. toffelpenning felpening och kostpenning för avlönad arbetsledighet
- lön som betalats för semester, sjukdomstid och moderskapsledighet samt semesterpening.

I statistiktabellema används därtill följande lönebegrepp:

1. Utförda arbetstimmar räknas som summan av arbetstimmarna i punkterna I-L
2. Förtjänst av ordinarie arbetstid utan arbetstidstillägg räknas genom att dividera de sammanlagda förtjänsterna i punkterna I-L med utförda arbetstimmar
3. Förtjänst för ordinarie arbetstid inklusive arbetstidstillägg beräknas genom att dividera de sammanlagda förtjänsterna i punkterna I-L, N och Q med antalet utförda arbetstimmar
4. Den totala medeltimförtjänsten beräknas genom att dividera de sammanlagda förtjänsterna i punkterna I-L, M, N, Q och R med antalet utförda arbetstimmar.

Till totalförtjänsten räknas alla lönefaktorer utom beredskapsersättning.

Uppgiftsinsamlingsmetod

Alla kommuner och kommunalförbund får förfrågan fyra gånger i året, i februari, maj, augusti och november. Till en del av respondenterna skickas blanketter som förhandsifyllts med personuppgifter från föregående kvartals förfrågan. De kommunala arbetsgivarna kan ge uppgifterna om sina timavlönade arbetstagare på frågeblanketterna, i form av adb-listor eller på maskinspråk på mg-band eller mg-disketter. Svarsfrekvensen följs upp bl.a. genom en jämförelse med antalet arbetstagare vid den senaste förfrågan.

Förfrågans metod och historik har redogjorts i Statistisk rapport (PA 1990:43).

Taulukkoluetelo

Tabeller

Taulukko A.

Kuntien ja kuntainliittojen tuntipalkkaisten työntekijöiden lukumäärät ja kokonaiskeskituntiansiot kuntamuodon, paikkakuntaluokan ja sukupuolen mukaan neljännesvuositain IV neljänneksestä 1988 IV neljännekseen 1990.

Taulukko B.

Kuntien ja kuntainliittojen tuntipalkkaisten työntekijöiden lukumäärät ja kokonaiskeskituntiansiot suurimmissa ammattiryhmissä sukupuolen mukaan IV neljänneksestä 1989 IV neljännekselle 1990.

1. Kuntien ja kuntainliittojen tuntipalkkaisten työntekijöiden lukumäärät, työtunnit ja keskituntiansiot kuntamuodon, tehtäväryhmän ja sukupuolen mukaan marraskuussa 1990.
2. Kuntien ja kuntainliittojen työntekijöiden lukumäärät, työtunnit ja keskituntiansiot toimialan ja sukupuolen mukaan marraskuussa 1990.
3. Kuntien ja kuntainliittojen tuntipalkkaisten työntekijöiden lukumäärät, työtunnit, keskituntiansiot ja palkkausmuotojen työaikaosuudet (%) kuntamuodon, paikkakuntaluokan ja sukupuolen mukaan marraskuussa 1990.
4. Kuntien ja kuntainliittojen tuntipalkkaisten työntekijöiden työtunnit, keskituntiansiot ja palkkausmuotojen työaikaosuudet (%) kuntamuodon, sukupuolen ja palkkaryhmän mukaan marraskuussa 1990.
5. Kuntien ja kuntainliittojen tuntipalkkaisten työntekijöiden lukumäärät ja lukumääräosuudet kokonaisuoriyhmän ja kuntamuodon mukaan marraskuussa 1990.
6. Kuntien ja kuntainliittojen tuntipalkkaisten työntekijöiden lukumäärä ja kokonaiskeskituntiansio paikkakuntaluokan, kuntamuodon, sukupuolen ja palkkaryhmän mukaan marraskuussa 1990.
7. Kuntien ja kuntainliittojen tuntipalkkaisten työntekijöiden lukumäärä, työtunnit ja kokonaiskeskituntiansio ikäryhmittäin kuntamuodon ja sukupuolen mukaan marraskuussa 1990.
8. Kuntien ja kuntainliittojen tuntipalkkaisten työntekijöiden ansioiden erittely marraskuussa 1990.
9. Kuntien ja kuntainliittojen tuntipalkkaisten työntekijöiden lukumäärät sukupuolen mukaan marraskuussa 1990.
10. Kuntien ja kuntainliittojen palkkaryhmiin kuulumattomien työntekijöiden lukumäärä, työtunnit ja keskituntiansiot kuntamuodon ja sukupuolen mukaan marraskuussa 1990.

Tabell A.

Kommunernas och kommunalförbundens timav lönade arbetstagare, deras antal och medeltimförtjänster enligt kommunform, ortsklass och kön kvartalsvis från IV kvartalet 1988 till IV kvartalet 1990.

Tabell B.

Kommunernas och kommunalförbundernas timavlönade arbetstagare, deras antal och totala medeltimförtjänster i de största yrkesgrupperna enligt kön från IV kvartalet 1989 till IV kvartalet 1990.

1. Kommunernas och kommunalförbundens timavlönade arbetstagare, antal, arbetstimmar och medeltimförtjänster enligt kommunform, uppgiftsgrupp och kön i november 1990.
2. Kommunernas och kommunalförbundens timavlönade arbetstagare, antal, arbetstimmar och medeltimförtjänster enligt lönegrupp och kön i november 1990.
3. Kommunernas och kommunalförbundens timavlönade arbetstagare, antal, arbetstimman, medeltimförtjänster och avlöningsformens arbetstidsandel (%) enligt kommunform, ortklass och kön i november 1990.
4. Kommunernas och kommunalförbundens timavlönade arbetstagares arbetstimmar, medeltimförtjänster och avlöningsformens arbetstidsandel (%) enligt kommunform, lönegrupp och kön i november 1990.
5. Kommunernas och kommunalförbundens timavlönade arbetstagare deras antal och procentuella andel enligt totalförtjänstgrupp och kommunform i november 1990.
6. Kommunernas och kommunalförbundens timavlönade arbetstagare deras antal och totala medeltimförtjänst enligt ortsklass, kommunform, kön och lönegrupp i november 1990.
7. Kommunernas och kommunalförbundens timavlönade arbetstagare, antal, arbetstimmar och totala medeltimförtjänst enligt åldersgrupp, kommunform och kön i november 1990.
8. Specifikation av kommunernas och kommunalförbundens timavlönade arbetstagares förtjänster i november 1990.
9. Antalet timavlönade arbetstagare i kommuner och kommunalförbund enligt kön i november 1990.
10. Kommunernas och kommunalförbundens arbetstagare som inte hör till någon lönegrupp, deras antal, arbetstimmar och medeltimförtjänst enligt kommunform och kön i november 1990.



Taulukko A. Kuntien ja kuntainliittojen tuntipalkkaisten työntekijöiden lukumäärät ja kokonaiskeskituntiansiot kuntamuodon, paikkakuntaluokan ja sukupuolen mukaan neljännesvuosittain IV neljänneksestä (marraskuulta) 1988 (IV neljännekseen (marraskuulle) 1990

Tabell A. Antalet av och totala medeltimförtjänster för kommunernas och kommunalförbundens timavlönade arbetstagare enligt kommuntyp, ortsklass och kön kvartalsvis från IV kvartalet (november 1988) till IV kvartalet (november) 1990

Kuntamuoto, paikkakuntaluokka ja sukupuoli Kommuntyp, ortsklass och kön	Vuosi ja neljännes – År och kvartal								
	1988	1989				1990			
	IV	I	II	III	IV	I	II	III	IV
Kaupungit – Städer	23 962	23 231	26 153	26 562	23 698	22 331	25 848	26 082	23 751
	39,69	42,43	41,77	41,44	43,17	44,84	45,80	45,65	48,44
Pk:n mukaan – Enligt ortsklass									
I	12 451	11 779	12 706	13 356	12 010	10 835	13 235	13 379	12 158
	40,98	43,82	43,55	43,05	44,81	46,27	47,19	47,48	50,42
II	11 511	11 452	13 447	13 206	11 688	11 496	12 613	12 703	11 593
	38,33	40,98	40,18	39,83	41,50	43,44	44,36	43,79	46,35
Sukupuolen mukaan – Enligt kön									
Miehet – Män	20 580	20 126	21 375	21 794	20 233	19 319	21 411	21 411	20 396
	40,48	43,23	43,10	42,71	44,08	45,65	47,22	47,15	49,41
Naiset – Kvinnor	3 382	3 105	4 778	4 768	3 465	3 012	4 437	4 671	33,55
	34,44	36,84	35,16	35,19	37,29	39,07	38,55	38,31	41,89
Muut kunnat – Övriga kommuner	6 481	6 182	7 303	7 253	6 567	6 065	6 840	6 434	6 461
	34,24	36,55	35,98	35,68	37,18	38,84	39,99	39,65	41,70
Pk:n mukaan – Enligt ortsklass									
I	768	739	897	892	812	695	819	692	778
	34,28	36,63	36,20	36,25	37,98	39,32	40,51	39,60	41,81
II	5 713	5 443	6 406	6 361	5 755	5 370	6 021	5 742	5 683
	34,24	36,53	35,95	35,59	37,07	38,77	39,93	39,66	41,69
Sukupuolen mukaan – Enligt kön									
Miehet – Män	5 834	5 582	6 460	6 424	5 906	5 513	6 083	5 690	5 889
	34,66	37,04	36,51	36,23	37,70	39,31	40,60	40,28	42,10
Naiset – Kvinnor	647	600	843	829	661	552	757	744	572
	29,40	31,07	31,03	30,80	31,60	33,24	34,11	34,12	36,76
Kuntainliitot – Kommunalförbund	664	589	536	517	500	405	367	427	381
	43,10	47,41	49,91	48,98	50,03	45,72	47,44	45,68	49,26
Pk:n mukaan – Enligt ortsklass									
I	402	391	402	379	362	206	207	252	224
	46,95	51,08	53,65	52,75	53,14	49,14	51,18	48,82	51,74
II	262	198	134	138	138	199	160	175	157
	36,94	39,76	39,50	38,88	41,84	42,44	42,51	41,35	45,51
Sukupuolen mukaan – Enligt kön									
Miehet – Män	555	484	439	431	427	319	273	337	303
	44,69	49,53	53,18	51,93	52,20	47,69	50,49	47,98	51,23
Naiset – Kvinnor	109	105	97	86	73	86	94	90	78
	32,01	33,75	33,74	33,41	35,13	35,44	37,06	36,19	39,53
Koko kuntasektori – Hela kommun sektorn	31 107	30 002	33 992	34 332	30 765	28 801	33 055	32 943	30 593
	38,66	41,32	40,66	40,33	42,02	43,60	44,64	44,45	47,05
Pk:n mukaan – Enligt ortsklass									
I	13 621	12 909	14 005	14 627	13 184	11 736	14 261	14 323	13 160
	40,78	43,62	43,38	42,86	44,63	45,91	46,90	47,12	49,97
II	17 486	17 093	19 987	19 705	17 581	17 065	18 794	18 620	17 433
	37,02	39,56	38,86	38,45	40,07	41,96	42,95	42,47	44,83
Sukupuolen mukaan – Enligt kön									
Miehet – Män	26 969	26 192	28 274	28 649	26 566	25 151	27 767	27 438	26 588
	39,33	42,03	41,76	41,38	42,81	44,30	45,82	45,70	47,84
Naiset – Kvinnor	4 138	3 810	5 718	5 683	4 199	3 650	5 288	5 505	4 005
	33,71	35,94	34,58	34,54	36,43	38,17	37,96	37,73	41,17

Taulukko B. Kuntien ja kuntainliittojen tuntipalkkaisten työntekijöiden lukumäärät ja säännöllisen työajan keskituntiansiot suurimmassa ammattiryhmässä marraskuulta 1989 marraskuulle 1990

Tabell B. Antalet av och totala medeltimförtjänster för kommunernas och kommunalförbundernas timavlönade arbetstagare i de största yrkesgrupper från november 1989 till november 1990

Ammattiryhmä - Yrkesgrupp Ammatti - Yrke Sukupuoli - Kön	Lukumäärä Antal			Säännöllisen työajan keskituntiansio		
	IV/89	II/90	IV/90	IV/89	II/90	IV/90
0043 Työnjohtajat Arbetsledare						
Miehet - Män	817	933	857	45,52	48,93	51,97
Naiset - Kvinnor	743	820	764	45,94	49,69	52,54
	74	113	93	41,12	43,68	46,90
Apulaistyönjohtaja Biträdande arbetsledare	130	150	132	43,60	47,64	49,60
Miehet - Män	115	130	117	44,00	48,36	50,02
Naiset - Kvinnor	15	20	15	40,73	43,03	45,66
Esimies, työnjohtaja Förman, arbetsledare	302	367	318	48,12	50,35	54,94
Miehet - Män	275	323	278	48,69	51,18	55,84
Naiset - Kvinnor	27	44	40	42,39	44,95	48,23
Etumies Arbetsbas	363	393	379	44,29	48,47	50,47
Miehet - Män	333	347	342	44,61	49,19	50,93
Naiset - Kvinnor	30	46	37	40,29	42,95	45,88
183 Urheilu- ja liikuntatyö Idrotts- och sportarbete	1 553	1 659	1 594	38,68	42,13	43,75
Miehet - Män	1 381	1 459	1 445	38,73	42,25	43,75
Naiset - Kvinnor	172	200	149	38,25	41,27	43,68
Ulkoilualueiden työntekijä, täysin ammattitaitoinen¹⁾ Fritidsområdesarbetare, fullt yrkeskunniga	195	229	193	39,28	42,32	43,57
Miehet - Män	170	203	178	39,52	42,35	43,72
Naiset - Kvinnor	25	26	15	37,48	42,13	41,70
Urheilulaitosten- ja alueiden hoitaja Idrottsplanskötare, fullt yrkeskunniga	154	152	172	44,13	45,74	49,72
Miehet - Män	154	152	172	44,13	45,74	49,72
Ulkoilualueiden työntekijä, täysin ammattitaitoinen²⁾ Fritidsområdesarbetare, fullt yrkeskunniga	123	118	117	39,05	43,07	43,33
Miehet - Män	107	104	101	39,05	43,25	43,61
Naiset - Kvinnor	16	14	16	39,02	41,67	41,56
Urheilukentän hoitaja, täysin ammattitaitoinen Idrottsplanskötare, fullt yrkeskunniga	214	200	209	41,70	46,05	46,61
Miehet - Män	214	200	209	41,70	46,05	46,61
Ulkoilualueiden työntekijä, ammattitaitoinen Fritidsområdesarbetare, yrkeskunniga	166	184	162	35,19	38,00	40,11
Miehet - Män	252	138	142	38,28	37,60	39,79
Naiset - Kvinnor	29	46	20	39,10	38,98	42,35
Urheilukenttä- ja luistinratatyöntekijä, vanhempi Arbetare på idrottsplaner och skridskoban, äldre	281	269	266	38,66	41,99	44,38
Miehet - Män	252	238	237	38,28	42,19	44,17
Naiset - Kvinnor	29	31	29	39,10	40,76	46,12

1) 2. palkkaryhmä - 2. lönegr

2) 3. palkkaryhmä - 3. lönegr.



Ammattiryhmä - Yrkesgrupp Ammatti - Yrke Sukupuoli - Kön	Lukumäärä Antal			Säännöllisen työajan keskituntiansio		
	IV/89	II/90	IV/90	IV/89	II/90	IV/90
Urheilukenttä- ja luistinratatyöntekijä, nuorempi Arbetare på idrottsplaner och skridskoban, yngre	277	311	328	33,20	36,61	38,04
Miehet - Män	260	287	306	33,31	36,62	38,13
Naiset - Kvinnor	17	24	22	31,57	36,38	36,83
Urheilupaikkojen valvoja Övervakare av idrottsplatser	69	105	47	40,73	44,05	43,60
Miehet - Män	36	66	31	40,08	44,30	43,46
Naiset - Kvinnor	33	39	16	41,49	43,68	43,89
412 Puutarha- ja puistotyöntekijät Trädgård- och parkarbetare	2 076	3 036	2 202	35,75	36,68	40,27
Miehet - Män	1 331	1 649	1 372	35,92	37,49	40,28
Naiset - Kvinnor	745	1 387	830	35,43	35,71	40,25
Puutarha-apulainen, täysin ammattitaitoinen Trädgårdsbiträde, fullt yrkeskunniga	266	264	269	40,60	43,68	45,80
Miehet - Män	132	125	130	41,02	44,88	47,11
Naiset - Kvinnor	134	139	139	40,18	42,65	44,55
Puistotyöntekijä, täysin ammatti- taitoinen yli 6 v. Parkarbetare, fullt yrkeskunniga över 6 år	543	603	584	39,44	42,03	44,14
Miehet - Män	372	375	387	39,94	43,01	44,58
Naiset - Kvinnor	171	228	197	38,30	40,37	43,19
Puisto- ja puutarhatyöntekijä, ammattitaitoinen Park- och trädgårdsarbetare, yrkeskunniga	259	362	264	35,89	38,22	40,85
Miehet - Män	161	195	156	36,02	38,65	41,09
Naiset - Kvinnor	98	167	108	35,65	37,72	40,44
Puisto- ja puutarhatyöntekijä Park- och trädgårdsarbetare	1 000	1 796	1 073	32,01	33,22	36,04
Miehet - Män	662	948	690	31,17	33,69	35,83
Naiset - Kvinnor	338	848	383	31,69	32,70	36,46
442 Metsä- ja uittotyöntekijät Skog- och flottningsarbetare	507	450	488	35,48	37,60	39,22
Miehet - Män	499	437	479	35,52	37,69	39,27
Naiset - Kvinnor	8	13	9	..	33,04	..
Metsänhoitotyöntekijät, täysin ammattitaitoinen Skogsvårdsarbetare, fullt yrkeskunniga	136	107	132	37,33	41,45	41,16
Miehet - Män	136	107	132	37,33	41,45	41,16
Metsätyömies, vanhempi Skogsarbetare, äldre	87	85	94	40,31	42,18	42,86
Miehet - Män	87	85	94	40,31	42,18	42,86
Metsätyömies, nuorempi Skogsarbetare, yngre	218	212	203	33,72	34,59	37,18
Miehet - Män	218	212	203	33,72	34,59	37,18
501 Kalvos- ja louhintatyöntekijät Gruv- och stenbrytningsarbetare	584	590	568	45,79	49,54	50,94
Miehet - Män	584	590	568	45,79	49,54	50,94
Kairausetumies/mittaus- ja kairausetumies Bornings- och mättingsbas	251	250	237	44,27	48,64	50,08
Miehet - Män	251	250	237	44,27	48,64	50,08
Panostaja - Laddare	157	151	146	47,73	51,27	52,81
Miehet - Män	157	151	146	47,73	51,27	52,81
Kiviporari - Stenbore	79	70	69	49,19	53,38	55,39
Miehet - Män.....	79	70	69	49,19	53,38	55,39

Ammattiryhmä - Yrkesgrupp Ammatti - Yrke Sukupuoli - Kön	Lukumäärä Antal			Säännöllisen työajan keskituntiansio		
	IV/89	II/90	IV/90	IV/89	II/90	IV/90
641 Moottorilajoneuvon- ja raitio- vaunukuljettajat						
Motorfordons - och spårvagnsförare	1 289	1 107	1 150	44,08	45,61	46,89
Miehet - Män	1 269	1 083	1 127	44,15	45,67	46,92
Naiset - Kvinnor	20	24	23	39,56	42,73	45,16
 Kuorma-autonkuljettaja, vanhempi väh. 6 v. Lastbilschaufför, äldre 6 v.						
Miehet - Män	730	723	736	42,36	46,39	47,72
 Autonkuljettaja, vanhempi väh. 4 v., ammattitaitoinen						
Chaufför, äldre 4 v, yrkeskunniga	307	262	270	40,92	44,33	45,82
Miehet - Män	297	251	258	40,91	44,29	45,75
Naiset - Kvinnor	10	11	12	41,13	45,27	47,72
 Autonkuljettaja, nuorempi						
Chaufför, yngre	99	89	107	37,24	40,34	41,40
Miehet - Män	89	77	97	37,15	40,31	41,36
Naiset - Kvinnor	10	12	10	38,03	40,54	41,82
 752 Koneenasentajat ym.						
Maskinmontörer mm.						
Miehet - Män	804	794	796	47,84	51,37	53,60
 Koneasentaja, vanhempi						
Maskinmontör, äldre	269	255	251	46,15	50,45	51,79
Miehet - Män	269	255	251	46,15	50,45	51,79
 Yleisasentaja, vanhempi						
Allmän montör, äldre	378	356	361	48,66	52,08	54,39
Miehet - Män	378	356	361	48,66	52,08	54,39
 755 Putkityöntekijät						
Rörledningsarbetare						
Miehet - Män	1 357	1 395	1 358	44,96	49,16	50,88
 Putkiasentaja, vanhempi						
Rörarbetare, äldre	986	1 001	970	45,55	49,99	51,73
Miehet - Män	986	1 001	970	45,55	49,99	51,73
 Putkiasentaja, nuorempi						
Rörarbetare, yngre	221	235	242	41,68	45,38	47,00
Miehet - Män	221	235	242	41,68	45,38	47,00
 756 Hitsaajat ja kaasuleikkaajat						
Svetsare						
Miehet - Män	338	318	310	47,24	51,59	53,12
 Hitsaaja, vanhempi						
Svetsare, äldre	267	248	244	48,21	52,67	54,27
Miehet - Män	267	248	244	48,21	52,67	54,27
 761 Sähköasentajat						
Elmontörer						
Miehet - Män	1 582	1 677	1 784	46,75	50,32	52,07
Miehet - Män	1 569	1 661	1 768	46,79	50,38	52,13
Naiset - Kvinnor	13	16	16	41,37	42,46	45,73
 Sähköasentaja, vanhempi						
Elmontör, äldre	1 045	1 084	1 151	48,66	52,37	54,15
Miehet - Män	1 039	1 078	1 143	48,69	52,38	54,19
Naiset - Kvinnor	6	6	8
 Sähköasentaja, nuorempi						
Elmontör, yngre	198	255	241	41,24	43,78	45,89
Miehet - Män	198	255	241	41,24	43,78	45,89

Ammattiryhmä - Yrkesgrupp Ammatti - Yrke Sukupuoli - Kön	Lukumäärä Antal			Säännöllisen työajan keskituntiansio		
	IV/89	II/90	IV/90	IV/89	II/90	IV/90
765 Puhelin- ja linja-asentajat Telefon- och linjemontörer	589	621	615	44,37	48,06	50,05
Miehet - Män	561	588	583	44,48	48,18	46,52
Naiset - Kvinnor	28	33	32	41,98	46,12	49,88
Puhelinasentaja, vanhempi - Telefonmontör, äldre	277	313	322	45,49	50,12	51,22
Miehet - Män	260	289	300	45,68	50,34	51,42
Naiset - Kvinnor	17	24	22	42,57	47,49	48,11
Johtoasentaja, vanhempi Ledningsmontör, äldre	112	110	112	44,83	48,62	51,17
Miehet - Män	112	110	112	44,83	48,62	51,17
770 Puutyöntekijät ym. Träarbetare mm.	143	142	163	45,35	47,58	48,43
Miehet - Män	143	142	163	45,35	47,58	48,43
Puuseppä, vanhempi Snickare, äldre	108	98	117	44,56	49,18	49,82
Miehet - Män	108	98	117	44,56	49,18	49,82
780 Maalaus- ja lattianpäällystys- työntekijät ym. Målnings- och golvbekläggnings- arbetare mm.	684	666	635	44,97	48,67	50,61
Miehet - Män	651	633	602	45,22	48,93	50,88
Naiset - Kvinnor	33	33	33	40,15	43,21	45,05
Maalari, vanhempi, täysin ammattitaitoinen Målare, äldre, fullt yrkeskunniga	532	503	489	45,95	49,93	51,55
Miehet - Män	520	493	480	46,01	49,98	51,61
Naiset - Kvinnor	12	10	9	43,69	47,30	48,50
Maalari, nuorempi, ammattitaitoinen Målare, yngre, yrkeskunniga	124	136	124	40,93	44,57	46,94
Miehet - Män	119	129	113	41,02	44,73	47,04
Naiset - Kvinnor	5	7	11	45,25
792 Muu maa- ja vesirakennus ja kunnossapitotyö Andra jord- och vattenbyggnads arbete samt underhåll	2 670	2 742	2 682	40,34	43,99	45,31
Miehet - Män	2 608	2 675	2 620	40,42	44,13	45,40
Naiset - Kvinnor	62	67	62	36,98	38,28	41,29
Katuosaston työntekijä, vaativat tehtävät Gatuavdelningsarbetare, krävande uppgifter	233	222	232	43,33	46,53	47,26
Miehet - Män	233	222	232	43,33	46,53	47,26
Mittausmies, vanh., täysin ammattitaitoinen Mättningsman, äldre, fullt yrkeskunniga	497	503	499	41,24	45,12	46,26
Miehet - Män	492	495	493	41,26	45,17	46,29
Naiset - Kvinnor	5	8	6
Mittausmies, yli 4 v. ammatissa olleet Mättningsman, över 4 år yrkeserfaren	160	185	183	38,92	42,55	43,37
Miehet - Män	153	177	176	39,08	42,65	43,49
Naiset - Kvinnor	7	8	7
Putkenlaskija Rörläggare	537	520	521	42,55	46,69	47,83
Miehet - Män	537	520	521	42,55	46,69	47,83
Maanrakennusammattimies Jordbyggnadsyrkesman	190	190	193	40,31	44,11	45,02
Miehet - Män	190	190	193	40,31	44,11	45,02

Ammattiryhmä - Yrkesgrupp Ammatti - Yrke Sukuoli - Kön	Lukumäärä Antal			Säännöllisen työajan keskituntiansio		
	IV/89	II/90	IV/90	IV/89	II/90	IV/90
Katuosaston työntekijä Gatuavdelningsarbetare						
Miehet - Män	146	146	162	39,69	43,35	44,46
Mittausmies, nuorempi Mättningsman, yngre	288	326	266	35,52	36,28	40,69
Miehet - Män	276	310	257	35,56	38,44	40,72
Naiset - Kvinnor	12	16	9	34,72	35,54	39,93
Viemärin puhdistaja Kloakrensare						
Miehet - Män	117	119	124	43,81	46,99	49,06
Katuosaston apu työntekijä Gatuavdelnings hjälparbetare	160	156	154	38,63	41,65	42,18
Miehet - Män	130	130	123	38,70	42,18	42,19
Naiset - Kvinnor	30	26	31	38,35	39,16	42,13
793 Talonrakennustyö Husbyggnadsarbete	3 692	3 727	3 661	44,34	48,01	49,27
Miehet - Män	3 592	3 622	3 559	44,53	48,21	49,46
Naiset - Kvinnor	100	105	102	36,67	40,30	42,40
Kirvesmies, vanhempi Timmerman, äldre						
Miehet - Män	91	87	77	43,69	48,91	50,93
Kirvesmies, muissa kuin 3 palkkaryhmässä Timmerman, i andra än under 3 lönegr.						
Miehet - Män	2 033	2 021	2 007	45,18	49,11	50,17
Kirvesmies teline työssä Timmerman i ställningsarbete						
Miehet - Män	217	209	208	42,60	48,19	48,39
Muurari - Murare						
Miehet - Män	138	148	141	49,02	53,11	56,23
Rakennusalan yleisammattimies All-round yrkesman inom byggnadsbransch	254	270	277	41,23	44,27	45,62
Miehet - Män	247	261	268	41,31	44,15	45,54
Naiset - Kvinnor	7	9	9
Rakennusalan muut ammattityöntekijät Övriga yrkesarbetare inom byggnadsbransch						
Miehet - Män	94	97	90	46,59	49,80	52,35
Sekatyöntekijä, vaativa talonrakennusala Diversearbetare, krävande byggnadsbransch	536	567	553	39,22	41,61	43,62
Miehet - Män	451	483	468	39,70	41,99	43,95
Naiset - Kvinnor	85	84	85	36,16	39,23	41,78
87 Työkonoiden käyttö Användning av arbetsmaskiner						
Miehet - Män	1 685	1 615	1 627	42,37	46,40	48,05
Kaivinkoneiden käyttäjä, ei traktorikaivuri, vanhempi Grävmaskinförare, ej jordchaktningsmaskiner, äldre						
Miehet - Män	101	78	80	44,62	49,78	51,14
Maansiirtotraktorin ja traktorikaivurien käyttäjä, vanhempi Förare av jordchaktningsmaskiner						
Miehet - Män	129	134	142	45,45	49,10	51,48



Ammattiryhmä - Yrkesgrupp Ammatti - Yrke Sukuoli - Kön	Lukumäärä Antal			Säännöllisen työajan keskituntiansio		
	IV/89	II/90	IV/90	IV/89	II/90	IV/90
Tiehöylän kuljettaja, vanhempi Väghyvelsförare, äldre						
Miehet - Män	222	205	207	44,13	47,66	49,52
Maansiirtotaktorin ja traktorikaivurien käyttäjä Förare av jordchaktningsmaskiner						
Miehet - Män	275	254	279	42,75	46,91	48,26
Traktorin käyttäjät alle 5 tonnin Traktorförare, under 5 ton						
Miehet - Män	566	535	500	39,76	43,67	44,92
882 Varastotyöntekijät						
Lagerarbetare	393	392	376	38,63	41,65	43,73
Miehet - Män	313	315	302	38,85	41,86	43,90
Naiset - Kvinnor	80	79	74	37,74	40,92	43,01
Varastotyöntekijät, vaativat teht. Lagerarbetare, krävande uppgifter						
Miehet - Män	117	111	106	40,14	43,11	44,86
Miehet - Män	97	93	88	40,14	43,13	44,68
Naiset - Kvinnor	20	18	18	40,15	43,02	45,79
Varastotyöntekijä Lagerarbetare						
Miehet - Män	152	155	150	36,02	38,92	41,65
Miehet - Män	105	108	106	35,93	39,37	41,69
Naiset - Kvinnor	47	47	44	36,26	39,98	41,56
89 Sekatyö						
Diversearbete	3 669	4 162	3 666	39,94	35,80	37,36
Miehet - Män	3 404	3 805	3 456	34,07	36,01	37,46
Naiset - Kvinnor	265	357	210	32,15	33,45	35,61
Seka- ja aputyöntekijä Diverse- och hjälparbetare						
Miehet - Män	3 610	4 083	3 610	33,85	35,74	37,29
Miehet - Män	3 356	3 747	3 409	33,96	35,92	37,39
Naiset - Kvinnor	254	336	201	32,19	33,58	35,68
909 Muut vartiointi- ja suojelutyön ammatit						
Övriga yrken inom bevaktnings- och skyddsarbete	180	174	174	38,00	41,70	42,41
Miehet - Män	172	166	160	38,19	41,91	42,78
Naiset - Kvinnor	8	8	14	33,22	..	36,97
Kaatopaikan hoitaja Ansvariga arbetare vid avstjäpningsplats						
Miehet - Män	150	143	139	37,97	41,57	42,77
931 Kintelätöytäöntekijät						
Fastighetsarbetare	779	780	783	44,23	47,74	49,48
Miehet - Män	767	760	770	44,36	48,01	49,58
Naiset - Kvinnor	12	20	13	32,54	33,38	38,52
Laitosmies Maskinställare						
Miehet - Män	147	129	126	45,29	48,31	49,76
Miehet - Män	144	125	123	45,41	48,54	49,89
Naiset - Kvinnor	3	4	3
Laitosmies, vanhempi Maskinställare, äldre						
Miehet - Män	331	323	328	45,32	49,47	51,10
Laitosmies, nuorempi Maskinställare, yngre						
Miehet - Män	91	100	95	41,65	44,94	46,80

Ammattiryhmä - Yrkesgrupp Ammatti - Yrke Sukupuoli - Kön	Lukumäärä Antal			Säännöllisen työajan keskituntiansio		
	IV/89	II/90	IV/90	IV/89	II/90	IV/90
932 Siivoojat						
Städare	2 554	3 063	2 314	34,91	36,45	39,48
Miehet - Män	609	830	534	32,24	34,29	36,46
Naiset - Kvinnor	1 935	2 233	1 780	35,76	37,25	40,37
Kadunlakaisija ja piirilakaisija Gatsopare och distriktsopare	380	333	335	37,06	40,42	41,99
Miehet - Män	189	186	175	37,67	41,17	42,53
Naiset - Kvinnor	191	147	160	36,45	39,43	41,39
Korjauspajojen/miehistösuojan siivooja Städerskor i reparationsverkstäder						
Naiset - Kvinnor	364	350	326	37,03	39,77	41,62
Rakennustyömaan siivooja Byggnadsplatsstädare						
Naiset - Kvinnor	152	146	156	37,37	40,22	41,95
Siivous- ja puhdistustyöntekijä Städ- och rengöringsarbetare	1 083	1 066	1 003	35,24	37,86	39,79
Miehet - Män	45	60	35	33,50	34,00	38,65
Naiset - Kvinnor	1 038	1 006	968	35,29	38,06	39,82
Tilapäiset kausityöntekijät puhdistustöissä Tillfällig säsongarbetare	514	1 109	438	29,16	31,42	32,68
Miehet - Män	370	579	314	28,91	31,23	32,18
Naiset - Kvinnor	144	530	124	29,95	31,62	34,11



TILASTOKESKUS

TAULUKKO 1 Kuntien ja kuntainliittojen tuntipalkkaisten työntekijöiden lukumäärät, työtunnit ja keskituntiansiot (kta) tehtäväryhmän, sukupuolen ja palkkausmuodon mukaan marraskuussa 1990 - Kommunernas och kommunalförbundens timavlönade arbetstagare, arbetstimmar och medeltimförtjänster enligt uppgiftsgrupp, kön och avlöningsform i november 1990

Kuntamuoto Tehtäväryhmä Sukupuoli Kommunform Uppgiftsgrupp Kön	Aikatyö			Kok. tunti- palkk. työ		Urakkatyö		Urakkatyö, yksit. alat		Säännöllisen työajan kta		Kokonaisansio		
	Tids- arbete			Totaltim- avlönat arbete		Ackords- arbete		Ackords- arbete, privata br.		Mtf under ordi- narie arbetstid		Totalförtjänst		
	Lkm	Tun- nit	Kta	Tun- nit	Kta	Tun- nit	Kta	Tun- nit	Kta	Ilman työaik. lisiä	Työaik. lisiin	Tun- nit	Siitä ylityö	Kta
	Antal	100h	mk	100h	mk	100h	mk	100h	mk	mk	mk	100h	100h	mk
Koko kuntasektori														
Hela kommunsektorn														
YHTEENSÄ														
Yhteensä-Sammanlagt	30593	15452	41,50	20828	45,59	5563	55,24	32	60,40	45,46	46,03	41800	757	47,05
Miehet-Män	26588	13350	42,08	18479	46,16	5052	56,27	32	60,40	46,16	46,74	36848	716	47,84
Naiset-Kvinnor	4005	2102	37,80	2349	41,12	510	45,12	-	-	40,20	40,81	4953	41	41,17
0 Yleishallinto														
Yhteensä-Sammanlagt	222	242	32,05	23	49,18	-	-	-	-	33,64	34,15	265	0	34,16
Miehet-Män	186	199	32,53	23	49,32	-	-	-	-	34,36	34,98	221	0	34,99
Naiset-Kvinnor	36	43	29,83	0	37,22	-	-	-	-	29,95	29,95	44	-	29,95
1 Järjestystoimi														
Yhteensä-Sammanlagt	77	57	32,29	44	45,81	2	55,61	-	-	38,59	38,61	102	0	38,72
Miehet-Män	70	52	32,49	39	45,91	2	55,61	-	-	38,71	38,72	93	0	38,84
Naiset-Kvinnor	7	4	29,98	4	44,98	-	-	-	-	37,42	37,42	9	-	37,42
2 Terveystoimi														
Yhteensä-Sammanlagt	101	55	39,14	78	46,88	-	-	-	-	43,78	44,34	133	0	44,41
Miehet-Män	62	19	41,15	69	47,59	-	-	-	-	46,31	46,49	87	0	46,59
Naiset-Kvinnor	39	36	38,10	9	41,72	-	-	-	-	38,90	40,19	45	0	40,23
3 Sosiaalitointo														
Yhteensä-Sammanlagt	180	185	36,67	32	40,41	3	48,64	-	-	37,45	37,46	220	1	37,58
Miehet-Män	88	94	36,35	15	41,56	3	48,64	-	-	37,46	37,46	112	0	37,55
Naiset-Kvinnor	92	91	37,01	17	39,39	-	-	-	-	37,43	37,46	108	0	37,61
4 Sivistystoimi														
Yhteensä-Sammanlagt	2055	1199	37,65	1372	42,63	17	49,74	-	-	40,45	43,08	2584	63	44,27
Miehet-Män	1658	1019	37,85	1123	42,97	11	52,93	-	-	40,68	43,03	2149	54	44,23
Naiset-Kvinnor	397	180	36,53	248	41,10	6	44,07	-	-	39,31	43,34	434	9	44,51
-siitä														
Kulttuuri- ja vapaa- aikatoiminta														
Yhteensä-Sammanlagt	1906	1089	37,84	1339	42,73	17	49,74	-	-	40,68	43,27	2441	62	44,50
Miehet-Män	1577	951	37,93	1106	43,01	11	52,93	-	-	40,80	43,15	2064	53	44,37
Naiset-Kvinnor	329	138	37,26	233	41,37	6	44,07	-	-	39,97	43,97	377	9	45,26
5 Kaavoitus- ja yleiset työt														
Yhteensä-Sammanlagt	14877	8020	40,64	9691	44,29	2389	53,81	13	62,26	44,06	44,31	20076	231	44,89
Miehet-Män	12841	6961	41,03	8347	44,83	2243	54,32	13	62,26	44,63	44,89	17532	214	45,51
Naiset-Kvinnor	2036	1058	38,05	1345	40,98	146	46,06	-	-	40,13	40,31	2543	17	40,61
Kaavoitus, mittaus ja rakennuttaminen														
Yhteensä-Sammanlagt	2327	628	41,98	1870	45,91	634	54,67	-	-	46,99	47,61	3126	68	48,98
Miehet-Män	2063	569	42,40	1677	46,05	552	55,76	-	-	47,31	47,96	2792	63	49,41
Naiset-Kvinnor	264	59	37,84	193	44,75	83	47,40	-	-	44,29	44,66	334	5	45,43
Yleiset työt														
Yhteensä-Sammanlagt	9255	5164	40,33	6050	43,61	1160	53,03	13	62,26	43,23	43,43	12364	126	43,90
Miehet-Män	7787	4349	40,74	5086	44,24	1133	53,22	13	62,26	43,86	44,07	10561	115	44,58
Naiset-Kvinnor	1468	815	38,17	964	40,29	27	45,27	-	-	39,49	39,66	1803	11	39,90
6 Kiinteistöt														
Yhteensä-Sammanlagt	2602	1809	40,33	1398	45,28	271	57,71	-	-	43,76	43,92	3472	32	44,31
Miehet-Män	2230	1560	40,71	1247	45,88	251	58,37	-	-	44,35	44,44	3053	29	44,85
Naiset-Kvinnor	372	249	37,96	151	40,37	20	49,38	-	-	39,44	40,13	419	3	40,40
7 Liike- ja palvelutoiminta														
Yhteensä-Sammanlagt	9500	3441	45,52	7355	47,71	2774	56,21	20	59,21	48,99	49,81	13568	401	51,65
Miehet-Män	8576	3039	46,46	6875	48,14	2444	57,80	20	59,21	49,73	50,60	12357	391	52,59
Naiset-Kvinnor	924	403	38,43	480	41,50	331	44,47	-	-	41,36	41,75	1211	11	42,08
Liikelaitokset														
Yhteensä-Sammanlagt	6201	2238	46,51	5148	48,25	1587	56,33	4	74,14	49,34	50,04	8962	293	52,12
Miehet-Män	5759	2103	46,97	4821	48,72	1464	57,42	4	74,14	49,89	50,62	8378	289	52,82
Naiset-Kvinnor	442	135	39,42	327	41,43	124	43,41	-	-	41,46	41,77	584	4	42,08
Sisäinen palvelutoiminta														
Yhteensä-Sammanlagt	3289	1202	43,68	2194	46,44	1187	56,04	16	55,49	48,31	49,38	4592	108	50,74
Miehet-Män	2808	936	45,32	2042	46,80	980	58,36	16	55,49	49,42	50,59	3966	102	52,11
Naiset-Kvinnor	481	266	37,92	153	41,64	207	45,10	-	-	41,27	41,74	625	6	42,09
Tehtäväryhmä tuntematon														
Yhteensä-Sammanlagt	979	444	49,62	835	47,35	105	57,14	-	-	48,92	49,18	1381	28	50,15
Miehet-Män	877	406	50,45	740	47,97	98	58,04	-	-	49,67	49,96	1242	27	51,03
Naiset-Kvinnor	102	37	40,64	95	42,44	7	45,18	-	-	42,20	42,20	139	0	42,27

TILASTOKESKUS

TAULUKKO 1 Kuntien ja kuntainliittojen tuntipalkkaisten työntekijöiden lukumäärät, työtunnit ja keskituntiansiot (kta) tehtäväryhmän, sukupuolen ja palkkausmuodon mukaan marraskuussa 1990 - Kommunernas och kommunalförbundens timavlönade arbetstagar, arbetstimmer och medeltimförtjänster enligt uppgiftsgrupp, kön och avlöningsform i november 1990

Kuntamuoto Tehtäväryhmä Sukupuoli Kommunform Uppgiftsgrupp Kön	Aikatyö		Kok. tunti- palkk. työ Totaltim- avlönat arbete		Urakkatyö		Urakkatyö, yksit.alat Ackords- arbete, privata br.		Säännöllisen työajan kta Mtf under ordi- narie arbetstid		Kokonaisansio Totalförtjänst				
	Tids- arbete		Tun- nit	Kta	Tun- nit	Kta	Tun- nit	Kta	Tun- nit	Kta	Ilman työaik. lisiä Exkl.at. tillägg	Työaik. lisin Inkl.at. tillägg	Tun- nit	Siitä ylityö Därav övertid	Kta
	Lkm	Antal	100h	mk	100h	mk	100h	mk	100h	mk	mk	mk	100h	100h	mk
YHTEENSÄ															
Yhteensä-Sammanlagt	23751	9258	42,80	17933	45,78	5432	55,05	32	60,40	46,58	47,27	32596	653	48,44	
Miehet-Män	20396	7713	43,66	15759	46,40	4927	56,07	32	60,40	47,44	48,13	28380	615	49,41	
Naiset-Kvinnor	3355	1545	38,51	2174	41,27	505	45,09	-	-	40,79	41,48	4216	38	41,89	
0 Yleishallinto															
Yhteensä-Sammanlagt	25	16	35,46	19	50,72	-	-	-	-	43,75	47,61	34	0	47,62	
Miehet-Män	24	15	35,67	19	50,72	-	-	-	-	44,06	48,03	34	0	48,04	
Naiset-Kvinnor	1	
1 Järjestystoimi															
Yhteensä-Sammanlagt	32	11	37,71	30	47,69	2	55,61	-	-	45,60	45,60	43	-	45,60	
Miehet-Män	29	11	37,71	26	48,14	2	55,61	-	-	45,67	45,67	39	-	45,67	
Naiset-Kvinnor	3	
2 Terveystoimi															
Yhteensä-Sammanlagt	23	23	37,43	-	-	-	-	-	-	37,47	39,35	23	-	39,35	
Miehet-Män	6	6	39,06	-	-	-	-	-	-	39,07	41,67	6	-	41,67	
Naiset-Kvinnor	17	16	36,83	-	-	-	-	-	-	36,88	38,49	16	-	38,49	
3 Sosiaalityö															
Yhteensä-Sammanlagt	85	105	38,20	2	40,59	3	48,74	-	-	38,57	38,59	110	0	38,73	
Miehet-Män	38	44	37,08	-	-	3	48,74	-	-	37,88	37,88	46	-	37,88	
Naiset-Kvinnor	47	62	39,00	2	40,59	-	-	-	-	39,08	39,11	63	0	39,35	
4 Sivistystoimi															
Yhteensä-Sammanlagt	1607	810	38,58	1243	42,95	17	49,74	-	-	41,37	44,43	2066	54	45,74	
Miehet-Män	1286	660	38,92	1019	43,25	11	52,93	-	-	41,70	44,43	1687	45	45,75	
Naiset-Kvinnor	321	150	37,10	224	41,61	6	44,07	-	-	39,93	44,40	379	9	45,72	
-siitä															
Kulttuuri- ja vapaa- aikatoiminta															
Yhteensä-Sammanlagt	1512	733	38,93	1233	42,96	17	49,74	-	-	41,60	44,57	1980	53	45,90	
Miehet-Män	1236	616	39,10	1010	43,26	11	52,93	-	-	41,83	44,52	1634	44	45,85	
Naiset-Kvinnor	276	117	38,06	224	41,61	6	44,07	-	-	40,52	44,76	346	9	46,15	
5 Kaavoitus- ja yleiset työt															
Yhteensä-Sammanlagt	11001	4335	41,45	8145	44,42	2335	53,56	13	62,26	45,09	45,40	14800	196	46,09	
Miehet-Män	9246	3541	42,05	6880	45,03	2190	54,06	13	62,26	45,86	46,19	12600	179	46,95	
Naiset-Kvinnor	1755	794	38,75	1265	41,07	145	46,06	-	-	40,64	40,84	2200	17	41,18	
Kaavoitus, mittaus ja rakennuttaminen															
Yhteensä-Sammanlagt	2140	459	42,38	1788	46,00	634	54,67	-	-	47,43	48,09	2876	68	49,59	
Miehet-Män	1883	408	42,94	1598	46,14	552	55,76	-	-	47,80	48,50	2553	63	50,09	
Naiset-Kvinnor	257	51	37,86	190	44,82	83	47,40	-	-	44,48	44,85	323	5	45,65	
Yleiset työt															
Yhteensä-Sammanlagt	6791	2873	40,87	5037	43,56	1116	52,50	13	62,26	43,92	44,16	9021	101	44,70	
Miehet-Män	5529	2254	41,43	4125	44,26	1088	52,68	13	62,26	44,75	45,01	7466	91	45,60	
Naiset-Kvinnor	1262	618	38,83	912	40,36	27	45,27	-	-	39,92	40,10	1555	10	40,37	
6 Kiinteistöt															
Yhteensä-Sammanlagt	1526	951	41,44	878	45,61	200	56,03	-	-	44,77	44,95	2025	16	45,27	
Miehet-Män	1260	788	42,23	753	46,44	184	56,59	-	-	45,69	45,75	1722	13	46,07	
Naiset-Kvinnor	266	162	37,62	125	40,60	16	49,58	-	-	39,54	40,39	303	3	40,70	
7 Liike- ja palvelutoiminta															
Yhteensä-Sammanlagt	8501	2596	45,91	6785	47,74	2769	56,20	20	59,21	49,38	50,25	12149	360	52,16	
Miehet-Män	7653	2270	46,95	6324	48,19	2439	57,78	20	59,21	50,16	51,08	11033	351	53,15	
Naiset-Kvinnor	848	326	38,68	461	41,54	330	44,46	-	-	41,64	42,06	1116	9	42,38	
Liikelaitokset															
Yhteensä-Sammanlagt	5482	1681	46,89	4693	48,27	1582	56,31	4	74,14	49,67	50,40	7948	262	52,58	
Miehet-Män	5057	1559	47,45	4373	48,77	1459	57,40	4	74,14	50,29	51,05	7383	258	53,37	
Naiset-Kvinnor	425	122	39,68	321	41,43	124	43,41	-	-	41,57	41,88	565	4	42,20	
Sisäinen palvelutoiminta															
Yhteensä-Sammanlagt	3011	913	44,11	2080	46,56	1187	56,05	16	55,49	48,83	49,99	4189	97	51,39	
Miehet-Män	2589	710	45,84	1940	46,91	980	58,36	16	55,49	49,90	51,16	3640	93	52,72	
Naiset-Kvinnor	422	203	38,07	140	41,78	207	45,09	-	-	41,73	42,25	550	5	42,56	
Tehtäväryhmä tuntematon															
Yhteensä-Sammanlagt	951	411	50,88	832	47,40	105	57,14	-	-	49,32	49,58	1346	27	50,58	
Miehet-Män	854	378	51,66	738	48,01	98	58,04	-	-	50,05	50,35	1212	27	51,45	
Naiset-Kvinnor	97	33	41,85	94	42,57	7	45,18	-	-	42,63	42,63	134	0	42,70	

TILASTOKESKUS

TAULUKKO 1 Kuntien ja kuntainliittojen tuntipalkkaisten työntekijöiden lukumäärät, työtunnit ja keskituntiansiot (kta) tehtäväryhmän, sukupuolen ja palkkausmuodon mukaan marraskuussa 1990 - Kommunernas och kommunalförbundens timavlönade arbetstagare, arbetstimmar och medeltimförtjänster enligt uppgiftsgrupp, kön och avlöningsform i november 1990

Kuntamuoto Tehtäväryhmä Sukupuoli Kommunform Uppgiftsgrupp Kön	Aikatyö		Kok. tunti- palkk. työ Totaltim- avlönat arbete		Urakkatyö		Urakkatyö, yksit. alat Ackords- arbete, privata br.		Säännöllisen työajan kta Mtf under ordi- narie arbetstid		Kokonaisansio Totalförtjänst			
	Tids- arbete		Tun- nit Kta Tim- mar Mtf		Tun- nit Kta Tim- mar Mtf		Tun- nit Kta Tim- mar Mtf		Tun- nit Kta Tim- mar Mtf		Tun- nit Kta Tim- mar Mtf		Siitä ylityö Kta	
	Lkm Antal	100h mk	100h mk	100h mk	100h mk	100h mk	100h mk	100h mk	100h mk	100h mk	100h mk	100h mk	100h mk	
Yhteensä														
Yhteensä-Sammanlagt	6461	6031	39,42	2582	44,05	87	64,89	-	-	41,12	41,30	8685	91	41,70
Miehet-Män	5889	5512	39,77	2453	44,32	85	65,16	-	-	41,49	41,68	8036	88	42,10
Naiset-Kvinnor	572	520	35,74	129	38,96	1	46,83	-	-	36,47	36,63	649	3	36,76
0 Yleishallinto														
Yhteensä-Sammanlagt	197	226	31,81	5	43,28	-	-	-	-	32,13	32,14	231	0	32,15
Miehet-Män	162	184	32,27	5	43,63	-	-	-	-	32,63	32,65	188	0	32,66
Naiset-Kvinnor	35	42	29,79	0	37,22	-	-	-	-	29,91	29,91	43	-	29,91
1 Järjestystoimi														
Yhteensä-Sammanlagt	45	46	30,98	13	41,52	-	-	-	-	33,42	33,45	59	0	33,64
Miehet-Män	41	41	31,09	13	41,52	-	-	-	-	33,70	33,72	54	0	33,94
Naiset-Kvinnor	4	4	..	-	..	-	-	-	-	4	-	..
2 Terveystoimi														
Yhteensä-Sammanlagt	2
Miehet-Män	1
Naiset-Kvinnor	1
3 Sosiaalitoimi														
Yhteensä-Sammanlagt	31	26	30,12	7	42,53	-	-	-	-	32,81	32,84	33	0	32,96
Miehet-Män	18	14	30,15	5	45,08	-	-	-	-	34,35	34,35	20	0	34,55
Naiset-Kvinnor	13	11	30,09	1	33,16	-	-	-	-	30,47	30,55	13	-	30,55
4 Sivistystoimi														
Yhteensä-Sammanlagt	433	389	35,72	115	39,86	-	-	-	-	36,73	37,73	504	9	38,44
Miehet-Män	372	359	35,88	104	40,28	-	-	-	-	36,94	37,91	462	9	38,67
Naiset-Kvinnor	61	30	33,73	11	35,90	-	-	-	-	34,36	35,66	41	0	35,85
-siitä														
Kulttuuri- ja vapaa- aikatoiminta														
Yhteensä-Sammanlagt	387	356	35,60	104	40,20	-	-	-	-	36,72	37,74	459	9	38,53
Miehet-Män	341	335	35,78	96	40,46	-	-	-	-	36,90	37,91	430	9	38,72
Naiset-Kvinnor	46	21	32,83	8	37,04	-	-	-	-	34,03	35,32	29	0	35,58
5 Kaavoitus- ja yleiset työt														
Yhteensä-Sammanlagt	3863	3681	39,69	1534	43,65	54	64,76	-	-	41,17	41,26	5260	35	41,51
Miehet-Män	3582	3417	39,98	1455	43,88	53	65,11	-	-	41,47	41,57	4917	34	41,82
Naiset-Kvinnor	281	264	35,94	79	39,53	1	46,30	-	-	36,87	36,91	343	1	36,94
Kaavoitus, mittaus ja rakennuttaminen														
Yhteensä-Sammanlagt	187	168	40,88	82	43,93	-	-	-	-	41,95	42,00	250	0	42,02
Miehet-Män	180	161	41,03	79	44,06	-	-	-	-	42,09	42,15	239	0	42,17
Naiset-Kvinnor	7	7	37,73	3	40,75	-	-	-	-	38,66	38,66	11	0	38,74
Yleiset työt														
Yhteensä-Sammanlagt	2451	2288	39,67	1001	43,90	45	66,52	-	-	41,37	41,45	3328	24	41,72
Miehet-Män	2245	2092	40,01	949	44,16	45	66,52	-	-	41,74	41,82	3080	24	42,11
Naiset-Kvinnor	206	197	36,11	52	39,17	-	-	-	-	36,83	36,88	248	1	36,93
6 Kiinteistöt														
Yhteensä-Sammanlagt	978	859	39,10	424	43,94	27	65,60	-	-	41,29	41,37	1308	11	41,65
Miehet-Män	882	772	39,15	406	44,21	27	65,60	-	-	41,53	41,59	1204	10	41,88
Naiset-Kvinnor	96	86	38,59	18	37,66	-	-	-	-	38,51	38,81	104	1	38,98
7 Liike- ja palvelutoiminta														
Yhteensä-Sammanlagt	884	772	43,67	481	46,56	5	62,41	-	-	44,92	45,31	1255	36	46,48
Miehet-Män	808	695	44,35	462	46,81	5	63,13	-	-	45,48	45,90	1160	34	47,12
Naiset-Kvinnor	76	76	37,37	19	40,55	0	48,95	-	-	38,07	38,10	95	2	38,61
Liikelaitokset														
Yhteensä-Sammanlagt	604	483	44,46	365	47,27	5	63,38	-	-	45,84	46,38	851	24	47,60
Miehet-Män	587	470	44,67	359	47,37	5	63,38	-	-	46,01	46,56	832	24	47,81
Naiset-Kvinnor	17	13	37,02	6	41,38	-	-	-	-	38,47	38,59	19	0	38,62
Sisäinen palvelutoiminta														
Yhteensä-Sammanlagt	278	289	42,34	114	44,12	0	47,87	-	-	42,91	43,00	402	11	44,05
Miehet-Män	219	226	43,70	101	44,61	0	43,33	-	-	44,05	44,16	327	9	45,31
Naiset-Kvinnor	59	63	37,45	12	40,13	0	48,95	-	-	37,97	37,97	76	2	38,60
Tehtäväryhmä tuntematon														
Yhteensä-Sammanlagt	28	32	33,57	3	34,20	-	-	-	-	33,71	33,71	35	0	33,82
Miehet-Män	23	28	33,88	2	35,91	-	-	-	-	34,11	34,11	30	0	34,24
Naiset-Kvinnor	5	4	..	1	..	-	-	-	-	5	-	..

TILASTOKESKUS

TAULUKKO 1 Kuntien ja kuntainliittojen tuntipalkkaisten työntekijöiden lukumäärät, työtunnit ja keskituntiansiot (kta) tehtäväryhmän, sukupuolen ja palkkausmuodon mukaan marraskuussa 1990 - Kommunernas och kommunalförbundens timavlönade arbetstagare, arbetstimmar och medeltimförtjänster enligt uppgiftsgrupp, kön och avlöningsform i november 1990

Kuntamuoto Tehtäväryhmä Sukupuoli Kommunform Uppgiftsgrupp Kön	Lkm Antal	Aikatyö		Kok.tunti- palkk.työ Totaltim- avlönat arbete		Urakkatyö		Urakkatyö, yksit. alat Ackords- arbete, privata br.		Säännöllisen työajan kta Mtf under ordi- narie arbetstid		Kokonaisansio Totalförtjänst				
		Tun- nit	Kta	Tun- nit	Kta	Tun- nit	Kta	Tun- nit	Kta	Ilman työaik. lisiä Exkl.at. tillägg	Työaik. lisiin Inkl.at. tillägg	Tun- nit	Siitä yllityö Därav overtid	Kta		
		Tim- mar	Mtf	Tim- mar	Mtf	Tim- mar	Mtf	Tim- mar	Mtf	mk	mk	100h	100h	mk		
YHTEENSÄ																
Yhteensä-Sammanlagt	381	162	44,04	314	47,42	44	60,36	-	-	47,54	47,82	519	13	49,26		
Miehet-Män	303	125	46,16	268	48,71	40	61,55	-	-	49,24	49,50	432	12	51,23		
Naiset-Kvinnor	78	37	36,98	46	39,95	4	48,61	-	-	39,13	39,50	87	0	39,53		
2 Terveystyö																
Yhteensä-Sammanlagt	76	31	40,66	78	46,88	-	-	-	-	45,20	45,49	109	0	45,58		
Miehet-Män	55	12	43,05	69	47,59	-	-	-	-	47,02	47,02	81	0	47,13		
Naiset-Kvinnor	21	19	39,19	9	41,72	-	-	-	-	40,07	41,17	29	0	41,24		
3 Sosiaalitoimi																
Yhteensä-Sammanlagt	64	54	36,82	23	39,77	0	47,79	-	-	37,81	37,82	78	0	37,89		
Miehet-Män	32	36	37,92	9	39,54	0	47,79	-	-	38,39	38,39	46	0	38,50		
Naiset-Kvinnor	32	18	34,64	14	39,93	-	-	-	-	36,99	37,00	32	0	37,03		
4 Sivistystyö																
Yhteensä-Sammanlagt	15	-	-	14	37,01	-	-	-	-	37,01	37,01	14	-	37,01		
Naiset-Kvinnor	15	-	-	14	37,01	-	-	-	-	37,01	37,01	14	-	37,01		
-siitä																
Kulttuuri- ja vapaa- aikatoiminta																
Yhteensä-Sammanlagt	7	-	-	2	29,35	-	-	-	-	29,35	29,35	2	-	29,35		
Naiset-Kvinnor	7	-	-	2	29,35	-	-	-	-	29,35	29,35	2	-	29,35		
5 Kaavoitus- ja yleiset työt																
Yhteensä-Sammanlagt	13	3	33,84	12	41,03	-	-	-	-	39,62	41,41	15	1	42,71		
Miehet-Män	13	3	33,84	12	41,03	-	-	-	-	39,62	41,41	15	1	42,71		
Yleiset työt																
Yhteensä-Sammanlagt	13	3	33,84	12	41,03	-	-	-	-	39,62	41,41	15	1	42,71		
Miehet-Män	13	3	33,84	12	41,03	-	-	-	-	39,62	41,41	15	1	42,71		
6 Kiinteistö																
Yhteensä-Sammanlagt	98	-	-	96	48,24	44	60,47	-	-	52,17	52,78	140	5	55,43		
Miehet-Män	88	-	-	87	48,80	40	61,68	-	-	52,93	53,59	127	5	56,52		
Naiset-Kvinnor	10	-	-	9	42,70	4	48,61	-	-	44,67	44,67	13	-	44,67		
7 Liike- ja palvelutoiminta																
Yhteensä-Sammanlagt	115	74	51,22	90	51,47	-	-	-	-	51,43	51,43	163	6	53,52		
Miehet-Män	115	74	51,22	90	51,47	-	-	-	-	51,43	51,43	163	6	53,52		
Liikelaitokset																
Yhteensä-Sammanlagt	115	74	51,22	90	51,47	-	-	-	-	51,43	51,43	163	6	53,52		
Miehet-Män	115	74	51,22	90	51,47	-	-	-	-	51,43	51,43	163	6	53,52		

Tilastokeskus

Taulukko 2 Kuntien ja kuntainliittojen tuntipalkkaisten työntekijöiden lukumäärät, työtunnit ja tuntikeskiansiot toimialan ja sukupuolen mukaan marraskuussa 1990 - Kommunernas och kommunalförbundens timavlönade arbetstagare, antal, arbetstimmar och medeltimförtjänster enligt näringsgren och kön i november 1990

Toimiala Sukupuoli Näringsgren Kön	Lkm Antal	Työtunnit Arbetstimmar		Säännöllisen työtajan tuntikeskiansio Medeltimförtjänst under ord. arbetstid			Kokonaisansio Totalförtjänst		Ylityö- korv. Övert.- tillägg	
		Yhteensä Sammanlagd	Siitä ylityö Därav övertid	Ilman työaika- lisää Exkl. at. tillägg	Työaika- lisin Inkl. at. tillägg	Työaika- lisin + Varalla- olokorv.	Tuntia kohti Per timme	Hlöä kohti Per person	Tuntia kohti Per timme	Tun- nit Tim- mar
Toimialat yhteensä	30593	136,6	2,5	45,46	46,03	47,00	47,05	6428	0,04	0,16
Miehet-Män	26588	138,6	2,7	46,16	46,74	47,82	47,84	6630	0,02	0,18
Naiset-Kvinnor	4005	123,7	1,0	40,20	40,81	40,92	41,17	5091	0,25	0,03
110 Maatalous	417	124,7	0,2	39,08	39,17	39,21	39,23	4891	0,01	0,00
Miehet-Män	400	125,7	0,2	39,04	39,11	39,15	39,15	4921	-0,01	0,00
Naiset-Kvinnor	17	100,2	1,1	40,33	40,94	40,94	41,60	4170	0,66	-
301 Teollisuus	1757	142,9	3,4	46,72	47,01	48,68	48,27	6897	-0,41	0,23
Miehet-Män	1677	143,2	3,6	47,00	47,29	49,04	48,60	6961	-0,43	0,24
Naiset-Kvinnor	80	135,9	0,7	40,56	40,75	40,75	40,95	5564	0,20	0,04
400 Energia- ja vesihuolto	4604	145,3	5,1	49,61	50,27	52,53	52,58	7637	0,04	0,37
Miehet-Män	4323	145,9	5,4	50,12	50,81	53,21	53,24	7765	0,03	0,39
Naiset-Kvinnor	281	135,9	1,2	41,21	41,28	41,32	41,67	5664	0,35	0,02
510 Talonrakentaminen	2750	140,0	1,3	44,88	45,04	45,38	45,41	6356	0,02	0,04
Miehet-Män	2524	140,5	1,3	45,31	45,47	45,83	45,85	6440	0,02	0,04
Naiset-Kvinnor	226	134,7	0,7	39,95	40,05	40,17	40,25	5421	0,09	0,03
520 Maa- ja vesirakentaminen	9780	134,9	1,8	44,58	44,86	45,62	45,58	6149	-0,04	0,13
Miehet-Män	8554	136,4	1,9	45,10	45,39	46,21	46,16	6294	-0,05	0,14
Naiset-Kvinnor	1226	124,6	1,0	40,62	40,84	41,10	41,19	5133	0,09	0,04
711 Kuljetusyritystoiminta	590	138,3	1,3	46,83	48,15	48,29	48,52	6708	0,23	0,05
Miehet-Män	488	139,8	1,4	48,05	49,40	49,58	49,81	6963	0,23	0,05
Naiset-Kvinnor	102	130,9	0,9	40,61	41,72	41,72	41,94	5490	0,22	0,02
720 Tietoliikenne	540	142,9	3,8	48,30	48,52	49,17	50,28	7187	1,11	0,35
Miehet-Män	480	145,4	4,2	48,72	48,97	49,67	50,88	7401	1,22	0,38
Naiset-Kvinnor	60	122,8	0,7	44,33	44,33	44,46	44,57	5475	0,11	0,04
830 Tekniset ym. palvelut	4025	132,9	1,6	42,80	43,14	43,73	43,69	5806	-0,04	0,06
Miehet-Män	3065	137,6	1,9	43,85	44,14	44,87	44,76	6158	-0,11	0,07
Naiset-Kvinnor	960	118,0	0,8	38,92	39,43	39,47	39,68	4682	0,20	0,00
Tekniset ym.										
831 yksityiset palvelut	2313	135,0	1,6	43,66	44,07	44,49	44,55	6014	0,06	0,04
Miehet-Män	1802	139,9	1,8	44,86	45,15	45,67	45,69	6392	0,03	0,05
Naiset-Kvinnor	511	117,7	0,9	38,66	39,53	39,54	39,77	4679	0,23	0,00
Tekniset ym.										
832 julkiset palvelut	1712	130,1	1,7	41,60	41,84	42,66	42,48	5527	-0,19	0,08
Miehet-Män	1263	134,3	2,0	42,34	42,63	43,69	43,39	5825	-0,30	0,10
Naiset-Kvinnor	449	118,4	0,7	39,22	39,32	39,40	39,58	4686	0,17	0,00
910 Julkinen hallinto	1188	134,6	1,4	42,40	42,71	43,35	43,26	5824	-0,09	0,09
Miehet-Män	1035	135,2	1,6	43,11	43,46	44,19	44,08	5960	-0,11	0,10
Naiset-Kvinnor	153	130,6	0,3	37,37	37,44	37,47	37,53	4901	0,06	0,01
930 Koulutus ja tutkimus	177	80,7	0,6	36,31	39,74	39,74	40,16	3242	0,42	0,16
Miehet-Män	79	95,2	0,8	38,07	41,06	41,06	41,60	3961	0,54	0,22
Naiset-Kvinnor	98	69,1	0,4	34,35	38,28	38,28	38,57	2663	0,29	0,09
940 Terveyspalvelu	100	132,2	0,2	43,86	44,43	44,62	44,50	5882	-0,12	0,00
Miehet-Män	61	142,1	0,2	46,47	46,65	46,95	46,74	6644	-0,20	0,01
Naiset-Kvinnor	39	116,6	0,2	38,90	40,19	40,19	40,23	4690	0,04	-
950 Sosiaalipalvelut	259	115,0	0,3	36,76	36,78	36,81	36,87	4240	0,06	0,01
Miehet-Män	158	118,5	0,3	36,28	36,29	36,33	36,33	4306	0,01	-
Naiset-Kvinnor	101	109,5	0,4	37,57	37,62	37,62	37,76	4136	0,14	0,02
960 Muut palvelut	1785	131,1	3,5	40,95	43,65	43,69	44,93	5891	1,24	0,12
Miehet-Män	1498	132,3	3,6	41,05	43,49	43,53	44,76	5922	1,23	0,14
Naiset-Kvinnor	287	124,9	3,1	40,39	44,52	44,55	45,88	5730	1,33	0,04
Toimiala tuntematon	2507	136,7	2,3	50,09	51,35	52,57	52,30	7152	-0,27	0,18
Miehet-Män	2134	137,8	2,5	51,28	52,73	54,14	53,79	7409	-0,35	0,20
Naiset-Kvinnor	373	130,9	1,3	42,93	43,01	43,13	43,36	5677	0,24	0,02

TILASTOKESKUS

Taulukko 3. Kuntien ja kuntainliittojen tuntipalkkaisten työntekijöiden lukumäärät, työtunnit, keskituntiansiot (kta) ja palkkausmuotojen työaikaosuudet (%) kuntamuodon, paikkakuntaluokan ja sukupuolen mukaan marraskuussa 1990 - Kommunernas och Kommunalförbundens timavlönade arbetstagare, antal, arbetstimmar, medeltimförtjänster (mtf) och avlöningsformens arbetstidsandel (%) enligt kommunform, ortsklass och kön i november 1990

Kuntamuoto Paikkakuntaluokka Sukupuoli Kommunform Ortsklass Kön	Lkm Antal	Aikatyö		Kokonais- tuntip. työ		urakkatyö		Urakkatyö, yksityis- alat		Säännöllisen työajan kta Mtf under ordi- narie arbetstid		Kokonaistyöaikana Under totalarbetstid		
		Tids- arbete		Totaltim- avlönat arbete		ackords- arbete		Ackords- arbete, privata br.		Ilman työaik. lisiä		Tunnit Timmar	Siitä Därav övertid	Kta Mtf
		%	mk	%	mk	%	mk	%	mk	mk	mk			
Koko kuntasektori Hela kommunsektorn														
Paikkakuntaluokka Ortsklass														
1-2 Yhteensä	30593	37	41,50	50	45,59	13	55,24	0	60,40	45,46	46,03	41800	757	47,05
Miehet-Män	26588	36	42,08	50	46,16	14	56,27	0	60,40	46,16	46,74	36848	716	47,84
Naiset-Kvinnor	4005	42	37,80	47	41,12	10	45,12	-	-	40,20	40,81	4953	41	41,17
1	13160	22	44,21	58	46,32	20	55,37	0	74,14	47,75	48,57	18048	401	49,97
Miehet-Män	11436	22	44,85	58	46,92	20	56,72	0	74,14	48,53	49,36	15838	381	50,89
Naiset-Kvinnor	1724	26	40,29	55	41,81	19	45,18	-	-	42,14	42,95	2210	20	43,37
2	17433	48	40,54	44	44,86	8	55,02	0	58,50	43,71	44,11	23752	356	44,83
Miehet-Män	15152	47	41,10	44	45,41	9	55,49	0	58,50	44,38	44,76	21009	335	45,54
Naiset-Kvinnor	2281	56	36,87	41	40,36	3	44,85	-	-	38,63	39,08	2743	21	39,41
Kaupungit Städer														
Paikkakuntaluokka Ortsklass														
1-2 Yhteensä	23751	28	42,80	55	45,78	17	55,05	0	60,40	46,58	47,27	32596	653	48,44
Miehet-Män	20396	27	43,66	56	46,40	17	56,07	0	60,40	47,44	48,13	28380	615	49,41
Naiset-Kvinnor	3355	37	38,51	52	41,27	12	45,09	-	-	40,79	41,48	4216	38	41,89
1	12158	19	45,15	60	46,34	21	55,32	0	74,14	48,11	48,97	16742	384	50,42
Miehet-Män	10512	18	45,98	61	46,95	21	56,69	0	74,14	48,95	49,81	14624	364	51,41
Naiset-Kvinnor	1646	24	40,81	57	41,81	20	45,14	-	-	42,31	43,15	2118	20	43,58
2	11593	39	41,60	49	45,07	12	54,54	0	58,50	44,96	45,47	15854	270	46,35
Miehet-Män	9884	37	42,46	50	45,70	13	55,00	0	58,50	45,83	46,34	13755	252	47,29
Naiset-Kvinnor	1709	50	37,40	46	40,60	4	44,82	-	-	39,26	39,79	2098	18	40,17
Muut kunnat Övriga kommuner														
Paikkakuntaluokka Ortsklass														
1-2 Yhteensä	6461	69	39,42	30	44,05	1	64,89	-	-	41,12	41,30	8685	91	41,70
Miehet-Män	5889	69	39,77	31	44,32	1	65,16	-	-	41,49	41,68	8036	88	42,10
Naiset-Kvinnor	572	80	35,74	20	38,96	0	46,83	-	-	36,47	36,63	649	3	36,76
1	778	81	39,93	17	44,38	2	52,62	-	-	41,02	41,43	993	9	41,81
Miehet-Män	725	81	40,24	17	44,48	2	52,62	-	-	41,33	41,76	931	9	42,17
Naiset-Kvinnor	53	90	35,71	10	41,78	-	-	-	-	36,40	36,46	62	-	36,46
2	5683	68	39,34	31	44,02	1	68,84	-	-	41,13	41,28	7692	82	41,69
Miehet-Män	5164	67	39,69	32	44,30	1	69,27	-	-	41,52	41,67	7105	79	42,09
Naiset-Kvinnor	519	79	35,75	21	38,81	0	46,83	-	-	36,48	36,65	587	3	36,80
Kuntainliitot Kommunalförbund														
Paikkakuntaluokka Ortsklass														
1-2 Yhteensä	381	31	44,04	60	47,42	8	60,36	-	-	47,54	47,82	519	13	49,26
Miehet-Män	303	29	46,16	62	48,71	9	61,55	-	-	49,24	49,50	432	12	51,23
Naiset-Kvinnor	78	43	36,98	53	39,95	5	48,61	-	-	39,13	39,50	87	0	39,53
1	224	30	49,33	56	47,23	14	60,47	-	-	49,81	50,17	313	8	51,74
Miehet-Män	199	30	50,40	56	47,74	14	61,68	-	-	50,59	50,99	283	8	52,72
Naiset-Kvinnor	25	33	39,78	54	42,12	14	48,61	-	-	42,34	42,34	30	-	42,34
2	157	33	36,54	67	47,67	0	47,79	-	-	44,10	44,26	206	5	45,51
Miehet-Män	104	26	36,91	73	50,11	0	47,79	-	-	46,68	46,68	149	5	48,40
Naiset-Kvinnor	53	48	36,01	52	38,79	-	-	-	-	37,49	38,04	58	0	38,09

TILASTOKESKUS

Taulukko 4. Kuntien ja kuntainliittojen tuntipalkkaisten työntekijöiden lukumäärät, työtunnit, keskituntiansiot (kta) ja palkkausmuotojen työaikaosuudet (%) kuntamuodon, sukupuolen ja palkkaryhmän mukaan marraskuussa 1990 - Kommunernas och Tabell kommunalförbundens timavlönade arbetstigare, antal, arbetstimmar, medeltimförtjänster (mtf) och avlöningsformens arbetstidsandel (%) enligt kommunform, lönegrupp och kön i november 1990

Kuntamuoto Sukupuoli Palkkaryhmä Kommunform Kön Lönegrupp	Aikatyö		Kokonais- tuntip. työ		Urakkatyö		Urakkatyö, yksityis- alat		Säännöllisen työajan kta Mtf under ordi- narie arbetstid		Kokonaistyöaikana			
	Tids- arbete		Totaltim- avlönat arbete		Ackords- arbete		Ackords- arbete, privata br.		Mtf under ordi- narie arbetstid		Under totalarbetstid			
	Kta		Kta		Kta		Kta		Ilman työaik. lisiä Exkl.at.		Tunnit tehdyt tunnit Timmar	Siitä ylityö ylityö Därav övertid	Kta	Mtf
	Mtf		Mtf		Mtf		Mtf		tillägg tillägg		100h	100h	mk	
	Lkm	Antal	%	mk	%	mk	%	mk	%	mk	mk	100h	100h	mk
Koko kuntasektori Hela kommunsektorn														
Yhteensä-Sammanlagt														
Palkkaryhmä Lönegrupp														
Yhteensä I-IV	30593	37	41,50	50	45,59	13	55,24	0	60,40	45,46	46,03	41800	757	47,05
Yhteensä I	16765	29	47,71	56	48,33	15	58,64	0	60,58	49,81	50,40	24066	550	51,78
IA	1953	46	52,87	42	52,19	12	64,13	0	75,51	54,02	54,55	2815	64	55,95
IB	4088	34	48,76	54	50,22	12	61,64	0	67,42	51,22	51,73	5880	137	53,12
IC	5868	26	46,32	62	48,32	12	58,36	0	62,90	49,08	49,79	8462	192	51,10
ID	4856	21	43,82	56	45,60	23	56,29	0	56,77	47,80	48,35	6909	157	49,77
Yhteensä II	8371	36	40,77	51	41,71	13	50,16	0	49,39	42,57	43,21	11336	160	43,89
IIA	1342	48	44,11	45	44,94	7	55,15	-	-	45,38	46,08	1862	28	46,80
IIB	2006	35	41,73	58	42,81	7	54,46	0	49,39	43,33	44,04	2727	42	44,78
IIC	5023	33	39,05	49	40,38	17	48,88	-	-	41,48	42,09	6748	89	42,72
Yhteensä III	3269	60	34,76	31	36,70	9	44,38	-	-	36,31	36,88	3963	36	37,23
IIIA	639	47	36,23	46	39,82	7	46,98	-	-	38,71	39,59	798	12	40,17
IIIB	2630	63	34,49	27	35,38	9	43,89	-	-	35,70	36,20	3165	25	36,49
IV	2188	83	29,57	15	35,47	2	39,35	-	-	30,73	30,86	2436	11	31,00
Miehet-Män														
Palkkaryhmä Lönegrupp														
Yhteensä I-IV	26588	36	42,08	50	46,16	14	56,27	0	60,40	46,16	46,74	36848	716	47,84
Yhteensä I	16131	29	47,89	56	48,48	15	58,78	0	60,58	50,00	50,61	23221	544	52,02
IA	1905	46	52,98	42	52,34	12	64,12	0	75,51	54,16	54,70	2754	64	56,13
IB	3992	34	48,83	54	50,30	13	61,67	0	67,42	51,32	51,83	5757	136	53,25
IC	5593	26	46,48	62	48,48	12	58,64	0	62,90	49,26	49,99	8097	189	51,35
ID	4641	21	44,05	55	45,74	24	56,39	0	56,77	48,02	48,59	6613	155	50,06
Yhteensä II	6355	37	40,87	50	42,00	14	51,47	0	49,39	42,94	43,64	8739	136	44,39
IIA	1200	46	44,23	46	45,01	8	55,63	-	-	45,54	46,28	1668	26	47,02
IIB	1722	34	41,90	58	42,80	8	54,79	0	49,39	43,47	44,15	2390	39	44,93
IIC	3433	35	38,79	46	40,41	19	50,19	-	-	41,75	42,44	4680	71	43,17
Yhteensä III	2258	60	34,28	32	36,20	8	45,54	-	-	35,90	36,14	2796	27	36,50
IIIA	435	53	35,89	38	39,47	10	47,29	-	-	38,42	38,63	559	9	39,24
IIIB	1823	62	33,94	31	35,19	8	44,99	-	-	35,27	35,51	2236	18	35,82
IV	1844	84	29,59	14	35,60	2	39,52	-	-	30,75	30,87	2093	10	31,02
Naiset-Kvinnor														
Palkkaryhmä Lönegrupp														
Yhteensä I-IV	4005	42	37,80	47	41,12	10	45,12	-	-	40,20	40,81	4953	41	41,17
Yhteensä I	634	31	43,24	62	44,60	8	50,84	-	-	44,73	44,84	845	7	45,19
IA	48	49	47,96	47	46,07	3	66,60	-	-	47,75	47,77	61	-	47,77
IB	96	42	46,08	57	46,77	2	51,00	-	-	46,66	46,70	123	1	47,09
IC	275	26	42,93	65	45,07	9	50,56	-	-	45,10	45,22	365	3	45,68
ID	215	29	40,22	63	42,96	9	49,95	-	-	42,86	43,01	297	2	43,28
Yhteensä II	2016	33	40,39	55	40,84	12	45,23	-	-	41,30	41,78	2597	24	42,21
IIA	142	61	43,33	34	44,13	5	48,96	-	-	43,95	44,36	193	2	44,93
IIB	284	39	40,71	58	42,85	3	49,35	-	-	42,31	43,27	337	3	43,71
IIC	1590	29	39,74	57	40,32	14	44,94	-	-	40,88	41,29	2067	19	41,72
Yhteensä III	1011	60	35,90	29	38,05	11	42,28	-	-	37,28	38,66	1167	10	38,96
IIIA	204	34	37,47	66	40,30	1	39,12	-	-	39,41	41,84	239	3	42,35
IIIB	807	67	35,70	20	36,12	13	42,33	-	-	36,74	37,84	929	7	38,09
IV	344	81	29,43	18	34,87	2	37,87	-	-	30,63	30,82	343	1	30,90

TILASTOKESKUS

Taulukko 4. Kuntien ja kuntainliittojen tuntipaikkaisten työntekijöiden lukumäärät, työtunnit, keskituntiansiot (kta) ja palkkausmuotojen työaikaosuudet (%) kuntamuodon, sukupuolen ja palkkaryhmän mukaan marraskuussa 1990 - Kommunernas och kommunalförbundens timavlönade arbetstagar, antal, arbetstimmar, medeltimförtjänster (mtf) och avlöningsformens arbetstidsandel (%) enligt kommunform, lönegrupp och kön i november 1990

Kuntamuoto Sukupuoli Palkkaryhmä Kommunform Kön Lönegrupp	Lkm Antal	Aikatyö		Kokonais- tuntip. työ		Urakkatyö		Urakkatyö, yksityis- alat		Säännöllisen työajan kta Mtf under ordi- narie arbetstid		Kokonaistyöaikana Under totalarbetstid					
		Tids- arbete		Totaltim- avlönat arbete		Ackords- arbete		Ackords- arbete, privata br.		Ilman työaika- lisiä Exkl.at.		Työaika- lisiin Inkl.at tillägg		Tunnit tehdyt	Siitä ylityö	Kta	
		Kta	Mtf	Kta	Mtf	Kta	Mtf	Kta	Mtf	mk	mk	100h	100h	Mtf			
Kaupungit Städer																	
Yhteensä-Sammanlagt																	
Palkkaryhmä Lönegrupp																	
Yhteensä I-IV	23751	28	42,80	55	45,78	17	55,05	0	60,40	46,58	47,27	32596	653	48,44			
Yhteensä I	13811	22	48,63	60	48,49	18	58,43	0	60,58	50,41	51,09	19752	478	52,60			
IA	1506	43	53,36	43	52,78	14	63,68	0	75,51	54,68	55,29	2170	54	56,87			
IB	3257	28	49,41	57	50,64	15	61,52	0	67,42	52,01	52,60	4675	116	54,15			
IC	4837	18	47,23	68	48,54	14	58,12	0	62,90	49,73	50,55	6943	167	52,00			
ID	4211	15	44,43	59	45,67	27	56,23	0	56,77	48,41	49,00	5964	142	50,54			
Yhteensä II	6616	28	41,64	56	41,64	17	50,08	0	49,39	43,11	43,88	8899	137	44,64			
IIA	958	43	45,29	48	45,42	10	54,84	-	-	46,36	47,30	1323	23	48,17			
IIB	1525	26	42,80	65	42,78	9	54,56	0	49,39	43,91	44,75	2057	35	45,59			
IIC	4133	25	39,65	55	40,35	21	48,85	-	-	42,04	42,73	5519	78	43,45			
Yhteensä III	2318	53	35,19	35	36,11	12	44,03	-	-	36,68	37,42	2826	30	37,84			
IIIA	371	38	36,86	52	39,23	10	45,60	-	-	39,07	40,44	482	9	41,22			
IIIB	1947	56	34,96	32	35,06	13	43,77	-	-	36,19	36,80	2344	21	37,14			
IV	1006	80	29,86	16	36,06	5	39,34	-	-	31,39	31,59	1118	8	31,84			
Miehet-Män																	
Palkkaryhmä Lönegrupp																	
Yhteensä I-IV	20396	27	43,66	56	46,40	17	56,07	0	60,40	47,44	48,13	28380	615	49,41			
Yhteensä I	13230	22	48,90	59	48,66	18	58,56	0	60,58	50,64	51,34	18976	472	52,90			
IA	1469	43	53,49	43	52,92	14	63,66	0	75,51	54,82	55,45	2123	54	57,05			
IB	3172	28	49,50	57	50,72	15	61,56	0	67,42	52,12	52,73	4567	115	54,30			
IC	4580	18	47,52	68	48,72	14	58,40	0	62,90	49,97	50,82	6602	163	52,32			
ID	4009	14	44,79	58	45,82	27	56,33	0	56,77	48,67	49,29	5684	140	50,89			
Yhteensä II	4817	27	41,97	55	41,94	18	51,38	0	49,39	43,69	44,54	6585	114	45,41			
IIA	836	41	45,63	49	45,54	10	55,33	-	-	46,66	47,67	1157	21	48,58			
IIB	1270	25	43,14	66	42,75	10	54,91	0	49,39	44,11	44,91	1760	32	45,81			
IIC	2711	25	39,48	52	40,36	24	50,16	-	-	42,55	43,38	3668	61	44,23			
Yhteensä III	1514	51	34,59	37	35,32	12	45,04	-	-	36,18	36,48	1872	22	36,94			
IIIA	225	44	36,46	41	38,12	16	45,89	-	-	38,69	38,98	302	7	39,85			
IIIB	1289	52	34,29	37	34,72	11	44,80	-	-	35,69	35,99	1570	16	36,38			
IV	835	79	29,91	16	36,46	5	39,51	-	-	31,52	31,70	947	7	31,96			
Naiset-Kvinnor																	
Palkkaryhmä Lönegrupp																	
Yhteensä I-IV	3355	37	38,51	52	41,27	12	45,09	-	-	40,79	41,48	4216	38	41,89			
Yhteensä I	581	27	43,22	65	44,68	8	50,84	-	-	44,87	44,98	775	7	45,36			
IA	37	46	47,70	49	47,45	4	66,60	-	-	48,44	48,47	47	-	48,47			
IB	85	39	46,57	59	47,08	2	51,00	-	-	47,06	47,11	107	1	47,55			
IC	257	23	42,83	67	45,11	10	50,56	-	-	45,21	45,34	342	3	45,83			
ID	202	25	40,22	66	42,96	9	49,95	-	-	43,01	43,14	279	2	43,43			
Yhteensä II	1799	28	40,73	58	40,86	13	45,17	-	-	41,47	41,98	2315	23	42,46			
IIA	122	58	43,65	36	44,22	6	48,96	-	-	44,23	44,69	166	2	45,35			
IIB	255	34	41,32	62	42,96	4	49,35	-	-	42,72	43,79	297	3	44,30			
IIC	1422	25	39,99	60	40,32	16	44,88	-	-	41,02	41,45	1851	17	41,90			
Yhteensä III	804	56	36,25	31	38,03	13	42,28	-	-	37,66	39,29	955	8	39,61			
IIIA	146	28	37,91	71	40,29	1	39,12	-	-	39,69	42,88	181	3	43,52			
IIIB	658	63	36,07	21	36,25	16	42,33	-	-	37,18	38,45	774	5	38,69			
IV	171	81	29,58	16	33,93	3	37,87	-	-	30,64	31,00	171	1	31,15			

TILASTOKESKUS

Taulukko 4. Kuntien ja kuntainliittojen tuntipalkkaisten työntekijöiden lukumäärät, työtunnit, keskituntiansiot (kta) ja palkkausmuotojen työaikaosuudet (%) kuntamuodon, sukupuolen ja palkkaryhmän mukaan marraskuussa 1990 - Kommunernas och Tabell kommunalförbundens timavlönade arbetstagar, antal, arbetstimmar, medeltimförtjänster (mtf) och avlöningsformens arbetstidsandel (%) enligt kommunform, lönegrupp och kön i november 1990

Kuntamuoto Sukupuoli Palkkaryhmä Kommunform Kön Lönegrupp	Lkm Antal	Aikatyö		Kokonaista- tuntip. työ		Urakkatyö		Urakkatyö, yksityis- alat		Säännöllisen työajan kta		Kokonaistyöaikana Under totalarbetstid					
		Tids- arbete		Totaltim- avlönat arbete		Ackords- arbete		Ackords- arbete, privata br.		Mtf under ordi- narie arbetstid		Tunnit tehdyt tunnit timmar	Siitä ylityö Därav övertid	Kta Mtf			
		Kta	Mtf	Kta	Mtf	Kta	Mtf	Kta	Mtf	Ilman työaik- lisiä Exkl.at. tillägg	Työaik- lisiin Inkl.at tillägg				100h	100h	mk
Muut Kunnat																	
Övriga kommuner																	
Yhteensä-Sammanlagt																	
Palkkaryhmä																	
Lönegrupp																	
Yhteensä I-IV	6461	69	39,42	30	44,05	1	64,89	-	-	41,12	41,30	8685	91	41,70			
Yhteensä I	2709	62	45,96	37	46,78	2	68,56	-	-	46,67	46,88	3960	62	47,52			
IA	366	59	51,04	39	50,37	2	75,14	-	-	51,42	51,71	528	7	52,37			
IB	742	59	47,37	40	47,71	1	67,28	-	-	47,78	47,87	1073	17	48,54			
IC	992	63	45,10	35	46,08	2	67,10	-	-	45,92	46,13	1466	23	46,77			
ID	609	64	43,00	35	44,33	1	65,58	-	-	43,77	44,05	894	14	44,65			
Yhteensä II	1669	68	39,53	31	42,22	1	55,99	-	-	40,56	40,78	2317	21	41,09			
IIA	365	60	42,11	39	43,54	1	64,86	-	-	42,96	43,06	513	5	43,40			
IIB	460	63	40,43	36	43,11	1	51,10	-	-	41,55	41,90	640	6	42,24			
IIC	844	74	38,17	26	40,67	1	53,68	-	-	38,97	39,16	1164	10	39,44			
Yhteensä III	920	79	34,07	21	39,07	1	58,29	-	-	35,36	35,50	1110	6	35,69			
IIIA	253	63	35,65	35	41,08	2	57,32	-	-	38,09	38,21	302	3	38,49			
IIIB	667	85	33,63	15	37,35	0	61,50	-	-	34,33	34,49	808	4	34,64			
IV	1163	88	29,34	13	34,75	0	55,00	-	-	30,10	30,16	1298	2	30,21			
Miehet-Män																	
Palkkaryhmä																	
Lönegrupp																	
Yhteensä I-IV	5889	69	39,77	31	44,32	1	65,16	-	-	41,49	41,68	8036	88	42,10			
Yhteensä I	2665	62	46,00	37	46,82	2	68,56	-	-	46,72	46,93	3902	61	47,58			
IA	359	58	51,11	39	50,43	2	75,14	-	-	51,49	51,78	519	7	52,45			
IB	734	59	47,40	40	47,76	1	67,28	-	-	47,83	47,92	1062	17	48,59			
IC	974	63	45,14	36	46,11	2	67,10	-	-	45,96	46,17	1442	23	46,83			
ID	598	64	43,06	35	44,34	1	65,58	-	-	43,82	44,11	879	14	44,71			
Yhteensä II	1484	67	39,52	32	42,38	1	56,64	-	-	40,64	40,86	2078	20	41,18			
IIA	347	59	42,07	40	43,56	1	64,86	-	-	42,96	43,07	488	5	43,42			
IIB	435	63	40,52	37	43,16	1	51,10	-	-	41,65	42,02	605	6	42,38			
IIC	702	74	37,98	26	40,79	1	55,08	-	-	38,86	39,05	984	9	39,34			
Yhteensä III	734	78	33,89	21	39,38	1	58,35	-	-	35,36	35,48	914	4	35,65			
IIIA	208	63	35,42	34	41,36	3	57,32	-	-	38,10	38,23	257	2	38,52			
IIIB	526	84	33,44	16	37,73	0	61,81	-	-	34,29	34,41	657	2	34,53			
IV	1006	88	29,35	13	34,76	0	55,00	-	-	30,11	30,18	1142	2	30,23			
Naiset-Kvinnor																	
Palkkaryhmä																	
Lönegrupp																	
Yhteensä I-IV	572	80	35,74	20	38,96	0	46,83	-	-	36,47	36,63	649	3	36,76			
Yhteensä I	44	77	43,50	23	42,72	-	-	-	-	43,39	43,44	59	0	43,46			
IA	7	89	48,68	11	37,05	-	-	-	-	47,44	47,44	9	-	47,44			
IB	8	56	43,62	44	43,07	-	-	-	-	43,45	43,45	11	0	43,50			
IC	18	74	43,40	26	43,43	-	-	-	-	43,50	43,51	23	-	43,51			
ID	11	89	40,48	11	42,52	-	-	-	-	40,77	40,92	15	0	40,98			
Yhteensä II	185	74	39,61	26	40,45	1	46,97	-	-	39,93	40,12	239	1	40,26			
IIA	18	81	42,73	19	42,97	-	-	-	-	42,84	43,00	24	-	43,00			
IIB	25	79	39,27	21	41,51	-	-	-	-	39,82	39,92	35	0	39,93			
IIC	142	72	39,21	27	40,04	1	46,97	-	-	39,55	39,77	179	1	39,95			
Yhteensä III	186	82	34,84	18	37,34	0	41,33	-	-	35,34	35,60	196	2	35,85			
IIIA	45	62	36,96	38	39,65	-	-	-	-	38,06	38,14	45	0	38,31			
IIIB	141	89	34,39	12	35,02	0	41,33	-	-	34,52	34,83	150	2	35,11			
IV	157	87	29,23	13	34,71	-	-	-	-	30,00	30,03	156	0	30,04			

TILASTOKESKUS

Taulukko 4. Kuntien ja kuntainliittojen tuntipalkkaisten työntekijöiden lukumäärät, työtunnit, keskituntiansiot (kta) ja palkkausmuotojen työaikaosuudet (%) kuntamuodon, sukupuolen ja palkkaryhmän mukaan marraskuussa 1990 - Kommunernas och Kommunalförbundens timavlönade arbetstagare, antal, arbetstimmar, medeltimförtjänster (mtf) och avlöningsformens arbetstidsandel (%) enligt kommunform, lönegrupp och kön i november 1990

Kuntamuoto Sukupuoli Palkkaryhmä Kommunform Kön Lönegrupp	Lkm Antal	Aikatyö		Kokonais- tuntip- työ		Urakkatyö		Urakkatyö, yksityis- alat		Säännöllisen työajan kta Mtf under ordi- narie arbetstid		Kokonaistyöaikana Under totalarbetstid		
		Tids- arbete		Totaltim- avlönat arbete		Ackords- arbete		Ackords- arbete, privata br.		Ilman työaik. lisiin Ekkl.at. tillägg	Työaika- lisiin Inkl.at tillägg	Tunnit tehdyt tunnit Timmar	Siitä ylityö ylityö Därav övertid	Kta Mtf mk
		Kta		Kta		Kta		Kta						
		Mtf	Mtf	Mtf	Mtf	Mtf	Mtf	Mtf	Mtf	mk	mk	100h	100h	mk
Yhteensä-Sammanlagt														
Palkkaryhmä Lönegrupp														
Yhteensä I-IV	381	31	44,04	60	47,42	8	60,36	-	-	47,54	47,82	519	13	49,26
Yhteensä I	245	26	50,15	65	50,07	9	63,39	-	-	51,41	51,66	353	10	53,53
IA	81	34	55,56	53	49,32	13	64,47	-	-	53,51	53,58	117	3	54,99
IB	89	25	49,43	62	49,82	13	62,48	-	-	51,50	51,95	132	4	53,88
IC	39	15	42,16	85	51,83	-	-	-	-	50,49	50,80	53	2	53,41
ID	36	22	38,75	78	49,77	-	-	-	-	47,39	47,48	52	2	49,43
Yhteensä II	86	42	37,29	48	41,16	10	51,75	-	-	40,62	41,07	120	2	41,80
IIA	19	39	39,11	44	43,00	17	52,99	-	-	43,31	43,86	26	0	44,27
IIB	21	31	37,23	61	40,68	8	55,24	-	-	40,94	41,01	29	1	43,11
IIC	46	49	36,73	45	40,71	7	48,54	-	-	39,38	39,97	65	1	40,21
Yhteensä III	31	59	33,08	42	40,94	-	-	-	-	36,39	36,41	27	0	36,44
IIIA	15	21	34,61	79	41,39	-	-	-	-	40,00	40,00	13	-	40,00
IIIB	16	96	32,73	4	31,96	-	-	-	-	32,75	32,78	13	0	32,85
IV	19	20	31,09	80	36,44	-	-	-	-	35,38	35,38	20	0	35,49
Miehet-Män														
Palkkaryhmä Lönegrupp														
Yhteensä I-IV	303	29	46,16	62	48,71	9	61,55	-	-	49,24	49,50	432	12	51,23
Yhteensä I	236	25	50,64	65	50,29	10	63,39	-	-	51,71	51,96	342	10	53,88
IA	77	36	55,56	51	49,98	13	64,47	-	-	54,00	54,08	112	3	55,55
IB	86	24	49,90	63	49,89	14	62,48	-	-	51,72	52,18	128	4	54,18
IC	39	15	42,16	85	51,83	-	-	-	-	50,49	50,80	53	2	53,41
ID	34	18	38,76	82	49,77	-	-	-	-	47,79	47,79	49	2	49,83
Yhteensä II	54	34	37,68	57	41,22	10	53,47	-	-	41,30	41,66	76	2	42,79
IIA	17	31	40,00	49	43,00	20	52,99	-	-	44,08	44,69	23	0	45,15
IIB	17	24	39,16	66	41,07	10	55,24	-	-	42,10	42,19	25	1	44,66
IIC	20	44	35,59	55	40,05	1	47,79	-	-	38,28	38,67	28	1	39,17
Yhteensä III	10	100	32,58	1	32,83	-	-	-	-	32,65	32,65	10	-	32,65
IIIA	2	93	..	7	..	-	-	-	-	1	-	..
IIIB	8	100	32,21	-	-	-	-	-	-	32,27	32,27	9	-	32,27
IV	3	57	..	43	..	-	-	-	-	4	0	..
Naiset-Kvinnor														
Palkkaryhmä Lönegrupp														
Yhteensä I-IV	78	43	36,98	53	39,95	5	48,61	-	-	39,13	39,50	87	0	39,53
Yhteensä I	9	46	41,75	55	42,23	-	-	-	-	42,11	42,53	11	-	42,53
IA	4	-	-	100	..	-	-	-	-	4	-	..
IB	3	65	..	36	..	-	-	-	-	4	-	..
IC	-	-	-	-	-	-	-	-	-	-	-	-	-	-
ID	2	100	..	-	-	-	-	-	-	2	-	..
Yhteensä II	32	57	36,89	34	40,98	9	48,61	-	-	39,43	40,05	44	0	40,09
IIA	2	100	..	-	-	-	-	-	-	3	-	..
IIB	4	65	..	35	..	-	-	-	-	4	-	..
IIC	26	52	37,46	37	41,47	11	48,61	-	-	40,22	40,96	37	0	41,01
Yhteensä III	21	35	33,91	65	40,99	-	-	-	-	38,58	38,60	17	0	38,65
IIIA	13	17	33,76	83	41,43	-	-	-	-	40,21	40,21	13	-	40,21
IIIB	8	88	33,99	12	31,96	-	-	-	-	33,76	33,85	4	0	34,08
IV	16	11	34,48	89	37,01	-	-	-	-	36,74	36,74	16	-	36,74

TILASTOKESKUS

Taulukko 5. Kuntien ja kuntainliittojen tuntipalkkaisten työntekijöiden lukumäärät ja lukumääräosuudet kokonaisansioryhmän ja Tabell kuntasuodun mukaan marraskussa 1990 - Kommunernas och kommunalförbundens timavlönade arbetstigare, deras antal och procentuella andel enligt totalförtjänstgrupp och kommunform i november 1990

Sukuoli Kön Kokonaiskeskituntiansio	Kaupungit Städer		Muut kunnat Övriga kommuner		Kuntainliitot Kommunalförbund		Koko kuntasektori Hela kommunsektorn		Työtunnit Timmar 100h	Ansio Förtjänst 1000mk
	Lkm		Lkm		Lkm		Lkm			
Totalmedeltimförtjänst	Antal	%	Antal	%	Antal	%	Antal	%		
Yhteensä-Sammanlagt	23635	100	6449	100	380	100	30464	100	41800	196660
alle -30.00	555	2	853	13	9	2	1417	5	1533	4405
30.00-30.99	91	0	77	1	-	-	168	1	189	578
31.00-30.99	393	2	335	5	8	2	736	2	847	2679
32.00-32.99	646	3	260	4	11	3	917	3	1006	3269
33.00-33.99	416	2	140	2	7	2	563	2	648	2169
34.00-34.99	352	1	153	2	9	2	514	2	628	2168
35.00-35.99	324	1	154	2	6	2	484	2	591	2097
36.00-36.99	318	1	125	2	8	2	451	1	583	2125
37.00-37.99	374	2	161	2	9	2	544	2	708	2653
38.00-38.99	447	2	171	3	8	2	626	2	829	3191
39.00-39.99	643	3	303	5	6	2	952	3	1324	5230
40.00-44.99	822	3	301	5	19	5	1142	4	1568	6352
41.00-41.99	766	3	331	5	11	3	1108	4	1554	6452
42.00-42.99	900	4	348	5	11	3	1259	4	1769	7522
43.00-43.99	1025	4	328	5	11	3	1364	4	1900	8263
44.00-44.99	978	4	357	6	6	2	1341	4	1895	8434
45.00-45.99	1250	5	319	5	14	4	1583	5	2250	10236
46.00-46.99	1116	5	310	5	8	2	1434	5	2040	9488
47.00-47.99	1219	5	258	4	18	5	1495	5	2112	10033
48.00-48.99	1062	4	229	4	21	6	1312	4	1860	9022
49.00-49.99	1109	5	182	3	11	3	1302	4	1853	9170
50.00-54.99	4348	18	480	7	76	20	4904	16	7028	36716
55.00-59.99	2178	9	156	2	54	14	2388	8	3493	19990
60.00-	2303	10	118	2	39	10	2460	8	3591	24419
Miehet-Män	20324	100	5878	100	303	100	26505	100	36848	176269
alle -30.00	463	2	737	13	2	1	1202	5	1324	3804
30.00-30.99	74	0	62	1	-	-	136	1	159	486
31.00-30.99	313	2	277	5	5	2	595	2	709	2240
32.00-32.99	515	3	234	4	4	1	753	3	836	2715
33.00-33.99	326	2	118	2	3	1	447	2	532	1779
34.00-34.99	273	1	124	2	3	1	400	2	495	1710
35.00-35.99	239	1	134	2	4	1	377	1	478	1697
36.00-36.99	225	1	107	2	3	1	335	1	448	1632
37.00-37.99	266	1	133	2	4	1	403	2	541	2027
38.00-38.99	280	1	147	3	2	1	429	2	580	2233
39.00-39.99	374	2	236	4	5	2	615	2	873	3449
40.00-44.99	485	2	263	4	11	4	759	3	1062	4303
41.00-41.99	488	2	304	5	7	2	799	3	1134	4710
42.00-42.99	604	3	322	5	5	2	931	4	1326	5637
43.00-43.99	790	4	313	5	7	2	1110	4	1557	6771
44.00-44.99	812	4	346	6	6	2	1164	4	1657	7374
45.00-45.99	1081	5	312	5	12	4	1405	5	2008	9133
46.00-46.99	1008	5	304	5	8	3	1320	5	1891	8794
47.00-47.99	1101	5	255	4	14	5	1370	5	1941	9226
48.00-48.99	990	5	226	4	21	7	1237	5	1756	8517
49.00-49.99	1049	5	178	3	9	3	1236	5	1761	8712
50.00-54.99	4186	21	473	8	76	25	4735	18	6806	35563
55.00-59.99	2125	10	155	3	53	17	2333	9	3422	19588
60.00-	2257	11	118	2	39	13	2414	9	3552	24166
Naiset-Kvinnor	3311	100	571	100	77	100	3959	100	4953	20391
alle -30.00	92	3	116	20	7	9	215	5	209	601
30.00-30.99	17	1	15	3	-	-	32	1	30	93
31.00-30.99	80	2	58	10	3	4	141	4	139	438
32.00-32.99	131	4	26	5	7	9	164	4	170	554
33.00-33.99	90	3	22	4	4	5	116	3	116	390
34.00-34.99	79	2	29	5	6	8	114	3	133	458
35.00-35.99	85	3	20	4	2	3	107	3	113	400
36.00-36.99	93	3	18	3	5	6	116	3	135	493
37.00-37.99	108	3	28	5	5	6	141	4	167	626
38.00-38.99	167	5	24	4	6	8	197	5	249	958
39.00-39.99	269	8	67	12	1	1	337	9	451	1781
40.00-44.99	337	10	38	7	8	10	383	10	506	2049
41.00-41.99	278	8	27	5	4	5	309	8	420	1742
42.00-42.99	296	9	26	5	6	8	328	8	443	1884
43.00-43.99	235	7	15	3	4	5	254	6	343	1491
44.00-44.99	166	5	11	2	-	-	177	4	238	1060
45.00-45.99	169	5	7	1	2	3	178	4	242	1102
46.00-46.99	108	3	6	1	-	-	114	3	149	694
47.00-47.99	118	4	3	1	4	5	125	3	170	807
48.00-48.99	72	2	3	1	-	-	75	2	104	505
49.00-49.99	60	2	4	1	2	3	66	2	93	458
50.00-54.99	162	5	7	1	-	-	169	4	222	1152
55.00-59.99	53	2	1	0	1	1	55	1	70	402
60.00-	46	1	-	-	-	-	46	1	39	253

TILASTOKESKUS

Taulukko 6. Kuntien ja kuntainliittojen tuntipalkkaisten työntekijöiden lukumäärä ja koneskituntiansiot paikkakuntaluokan, kuntamuodon, sukupuolen ja palkkaryhmän mukaan marraskuussa 1990 - kommunernas och kommunalförbundens timavlönade arbetstagar, deras antal och totala medeltimförtjänster enligt ortsglass, kommunform, kön och lönegrupp i november 1990

Kuntamuoto Sukupuoli Palkkaryhmä Kommunform Kön Lönegrupp	Paikkakunta luokka Ortsklass 1		Paikkakunta luokka Ortsklass 2		Yhteensä Sammanlagt	
	Lkm Antal	Kta Mtf	Lkm Antal	Kta Mtf	Lkm antal	Kta Mtf
		mk		mk		mk
Koko kuntasektori Hela kommunsektorn						
Yhteensä-Sammanlagt						
Palkkaryhmä Lönegrupp						
Yhteensä I-IV	13160	49,97	17433	44,83	30593	47,05
Yhteensä I	7948	53,91	8817	49,90	16765	51,78
IA	855	57,16	1098	55,00	1953	55,95
IB	1984	54,97	2104	51,40	4088	53,12
IC	2773	53,05	3095	49,39	5868	51,10
ID	2336	52,82	2520	47,04	4856	49,77
Yhteensä II	3711	45,58	4660	42,57	8371	43,89
IIA	566	48,26	776	45,77	1342	46,80
IIB	836	47,10	1170	43,10	2006	44,78
IIC	2309	44,34	2714	41,39	5023	42,72
Yhteensä III	1158	38,42	2111	36,55	3269	37,23
IIIA	257	42,06	382	38,84	639	40,17
IIIB	901	37,33	1729	36,03	2630	36,49
IV	343	34,19	1845	30,38	2188	31,00
Miehet-Män						
Palkkaryhmä Lönegrupp						
Yhteensä I-IV	11436	50,89	15152	45,54	26588	47,84
Yhteensä I	7633	54,18	8498	50,12	16131	52,02
IA	828	57,38	1077	55,16	1905	56,13
IB	1926	55,16	2066	51,50	3992	53,25
IC	2613	53,41	2980	49,57	5593	51,35
ID	2266	53,02	2375	47,34	4641	50,06
Yhteensä II	2677	46,47	3678	42,91	6355	44,39
IIA	483	48,75	717	45,90	1200	47,02
IIB	661	47,70	1061	43,20	1722	44,93
IIC	1533	45,18	1900	41,61	3433	43,17
Yhteensä III	836	37,26	1422	36,06	2258	36,50
IIIA	159	39,91	276	38,85	435	39,24
IIIB	677	36,61	1146	35,36	1823	35,82
IV	290	34,25	1554	30,39	1844	31,02
Naiset-Kvinnor						
Palkkaryhmä Lönegrupp						
Yhteensä I-IV	1724	43,37	2281	39,41	4005	41,17
Yhteensä I	315	47,04	319	43,40	634	45,19
IA	27	49,17	21	46,14	48	47,77
IB	58	48,20	38	45,19	96	47,09
IC	160	46,67	115	44,32	275	45,68
ID	70	46,19	145	41,92	215	43,28
Yhteensä II	1034	43,20	982	41,17	2016	42,21
IIA	83	45,42	59	44,26	142	44,93
IIB	175	44,66	109	41,81	284	43,71
IIC	776	42,62	814	40,86	1590	41,72
Yhteensä III	322	41,45	689	37,68	1011	38,96
IIIA	98	45,54	106	38,81	204	42,35
IIIB	224	39,56	583	37,49	807	38,09
IV	53	33,77	291	30,33	344	30,90

TILASTOKESKUS

Taulukko 6. Kuntien ja kuntainliittojen tuntipalkkaisten työntekijöiden lukumäärä ja konaikeskituntiansiot paikkakuntaluokan, kuntamuodon, sukupuolen ja palkkaryhmän mukaan marraskuussa 1990 - kommunernas och kommunalförbundens timavlönade arbetstagare, deras antal och totala medeltimförtjänster enligt ortsglass, kommunform, kön och lönegrupp i november 1990

Kuntamuoto Sukupuoli Palkkaryhmä Kommunform Kön Lönegrupp	Paikkakunta luokka Ortsklass 1		Paikkakunta luokka Ortsklass 2		Yhteensä Sammanlagt	
	Lkm Antal	Kta Mtf mk	Lkm Antal	Kta Mtf mk	Lkm antal	Kta Mtf mk
Kaupungit Städer						
Yhteensä-Sammanlagt						
Palkkaryhmä Lönegrupp						
Yhteensä I-IV	12158	50.42	11593	46.35	23751	48.44
Yhteensä I	7461	54.15	6350	50.82	13811	52.60
IA	730	57.73	776	56.06	1506	56.87
IB	1828	55.26	1429	52.74	3257	54.15
IC	2663	53.24	2174	50.49	4837	52.00
ID	2240	53.12	1971	47.70	4211	50.54
Yhteensä II	3477	45.80	3139	43.37	6616	44.64
IIA	506	48.73	452	47.56	958	48.17
IIB	785	47.25	740	43.74	1525	45.59
IIC	2186	44.55	1947	42.22	4133	43.45
Yhteensä III	996	38.93	1322	37.00	2318	37.84
IIIA	223	42.29	148	39.59	371	41.22
IIIB	773	37.88	1174	36.65	1947	37.14
IV	224	35.39	782	30.82	1006	31.84
Miehet-Män						
Palkkaryhmä Lönegrupp						
Yhteensä I-IV	10512	51.41	9884	47.29	20396	49.41
Yhteensä I	7150	54.43	6080	51.12	13230	52.90
IA	704	58.01	765	56.18	1469	57.05
IB	1772	55.46	1400	52.86	3172	54.30
IC	2503	53.63	2077	50.75	4580	52.32
ID	2171	53.33	1838	48.09	4009	50.89
Yhteensä II	2477	46.77	2340	43.98	4817	45.41
IIA	425	49.30	411	47.84	836	48.58
IIB	615	47.85	655	43.82	1270	45.81
IIC	1437	45.52	1274	42.80	2711	44.23
Yhteensä III	700	37.65	814	36.34	1514	36.94
IIIA	132	39.80	93	39.91	225	39.85
IIIB	568	37.11	721	35.81	1289	36.38
IV	185	35.57	650	30.95	835	31.96
Naiset-Kvinnor						
Palkkaryhmä Lönegrupp						
Yhteensä I-IV	1646	43.58	1709	40.17	3355	41.89
Yhteensä I	311	47.05	270	43.46	581	45.36
IA	26	49.17	11	46.89	37	48.47
IB	56	48.34	29	45.76	85	47.55
IC	160	46.67	97	44.46	257	45.83
ID	69	46.11	133	42.08	202	43.43
Yhteensä II	1000	43.26	799	41.43	1799	42.46
IIA	81	45.66	41	44.77	122	45.35
IIB	170	44.84	85	42.81	255	44.30
IIC	749	42.63	673	41.10	1422	41.90
Yhteensä III	296	41.88	508	38.16	804	39.61
IIIA	91	45.82	55	38.90	146	43.52
IIIB	205	39.99	453	38.07	658	38.69
IV	39	34.45	132	30.13	171	31.15

TILASTOKESKUS
Taulukko 6. Kuntien ja kuntainliittojen tuntipalkkaisten työntekijöiden lukumäärä ja kонаikekituntiansiot paikkakuntaluokan, kuntasuoden, sukupuolen ja palkkaryhmän mukaan marraskuussa 1990 - kommunernas och kommunalförbundens timavlönade arbetstagare, deras antal och totala medeltimförtjänster enligt ortsglass, kommunform, kön och lönegrupp i november 1990

Kuntasuoto Sukupuoli Palkkaryhmä Kommunform Kön Lönegrupp	Paikkakunta luokka Ortsklass 1		Paikkakunta luokka Ortsklass 2		Yhteensä Sammanlagt	
	Lkm Antal	Kta Mtf mk	Lkm Antal	Kta Mtf mk	Lkm antal	Kta Mtf mk
Muut kunnat Övriga kommuner						
Yhteensä-Sammanlagt						
Palkkaryhmä Lönegrupp						
Yhteensä I-IV	778	41,81	5683	41,69	6461	41,70
Yhteensä I	322	48,11	2387	47,44	2709	47,52
IA	53	50,59	313	52,67	366	52,37
IB	77	48,90	665	48,50	742	48,54
IC	98	48,03	894	46,65	992	46,77
ID	94	46,09	515	44,40	609	44,65
Yhteensä II	182	41,36	1487	41,06	1669	41,09
IIA	44	43,52	321	43,38	365	43,40
IIB	41	43,38	419	42,16	460	42,24
IIC	97	39,59	747	39,42	844	39,44
Yhteensä III	157	35,26	763	35,78	920	35,69
IIIA	31	40,32	222	38,26	253	38,49
IIIB	126	34,19	541	34,75	667	34,64
IV	117	32,15	1046	29,97	1163	30,21
Miehet-Män						
Palkkaryhmä Lönegrupp						
Yhteensä I-IV	725	42,17	5164	42,09	5889	42,10
Yhteensä I	321	48,10	2344	47,51	2665	47,58
IA	53	50,59	306	52,78	359	52,45
IB	77	48,90	657	48,56	734	48,59
IC	98	48,03	876	46,70	974	46,83
ID	93	46,03	505	44,49	598	44,71
Yhteensä II	165	41,50	1319	41,15	1484	41,18
IIA	43	43,60	304	43,39	347	43,42
IIB	38	43,59	397	42,29	435	42,38
IIC	84	39,56	618	39,32	702	39,34
Yhteensä III	136	35,31	598	35,73	734	35,65
IIIA	27	40,47	181	38,25	208	38,52
IIIB	109	34,16	417	34,63	526	34,53
IV	103	32,16	903	29,99	1006	30,23
Naiset-Kvinnor						
Palkkaryhmä Lönegrupp						
Yhteensä I-IV	53	36,46	519	36,80	572	36,76
Yhteensä I	1	..	43	43,25	44	43,46
IA	-	-	7	47,44	7	47,44
IB	-	-	8	43,50	8	43,50
IC	-	-	18	43,51	18	43,51
ID	1	..	10	39,76	11	40,98
Yhteensä II	17	40,18	168	40,27	185	40,26
IIA	1	..	17	43,14	18	43,00
IIB	3	..	22	39,70	25	39,93
IIC	13	39,76	129	39,97	142	39,95
Yhteensä III	21	34,86	165	35,98	186	35,85
IIIA	4	..	41	38,31	45	38,31
IIIB	17	34,44	124	35,21	141	35,11
IV	14	32,05	143	29,81	157	30,04

TILASTOKESKUS

Taulukko 6. Kuntien ja kuntainliittojen tuntipalkkaisten työntekijöiden lukumäärä ja konaikeskituntiansiot paikkakuntaluokan, kuntamuodon, sukupuolen ja palkkaryhmän mukaan marraskuussa 1990 - kommunernas och kommunalförbundens timavlönade arbetstagare, deras antal och totala medeltimförtjänster enligt ortsglass, kommunform, kön och lönegrupp i november 1990

Kuntamuoto Sukupuoli Palkkaryhmä Kommunform Kön Lönegrupp	Paikkakunta luokka Ortsklass 1		Paikkakunta luokka Ortsklass 2		Yhteensä Sammanlagt	
	Lkm Antal	Kta Mtf	Lkm Antal	Kta Mtf	Lkm antal	Kta Mtf
		mk		mk		mk
Kuntainliitot Kommunalförbund						
Yhteensä-Sammanlagt						
Palkkaryhmä Lönegrupp						
Yhteensä I-IV	224	51,74	157	45,51	381	49,26
Yhteensä I	165	54,36	80	51,81	245	53,53
IA	72	56,29	9	45,53	81	54,99
IB	79	53,76	10	54,88	89	53,88
IC	12	48,78	27	55,24	39	53,41
ID	2	..	34	50,05	36	49,43
Yhteensä II	52	44,12	34	38,56	86	41,80
IIA	16	45,28	3	..	19	44,27
IIB	10	47,08	11	39,95	21	43,11
IIC	26	42,30	20	37,77	46	40,21
Yhteensä III	5	..	26	36,21	31	36,44
IIIA	3	..	12	40,13	15	40,00
IIIB	2	..	14	32,89	16	32,85
IV	2	..	17	36,00	19	35,49
Miehet-Män						
Palkkaryhmä Lönegrupp						
Yhteensä I-IV	199	52,72	104	48,40	303	51,23
Yhteensä I	162	54,49	74	52,56	236	53,88
IA	71	56,29	6	47,61	77	55,55
IB	77	54,01	9	55,67	86	54,18
IC	12	48,78	27	55,24	39	53,41
ID	2	..	32	50,49	34	49,83
Yhteensä II	35	44,92	19	39,40	54	42,79
IIA	15	46,19	2	..	17	45,15
IIB	8	49,92	9	40,66	17	44,66
IIC	12	39,84	8	38,34	20	39,17
Yhteensä III	-	-	10	32,65	10	32,65
IIIA	-	-	2	..	2	..
IIIB	-	-	8	32,27	8	32,27
IV	2	..	1	..	3	..
Naiset-Kvinnor						
Palkkaryhmä Lönegrupp						
Yhteensä I-IV	25	42,34	53	38,09	78	39,53
Yhteensä I	3	..	6	41,55	9	42,53
IA	1	-	3	..	4	..
IB	2	..	1	..	3	..
IC	-	-	-	-	-	-
ID	-	-	2	..	2	..
Yhteensä II	17	42,52	15	37,36	32	40,09
IIA	1	..	1	..	2	..
IIB	2	..	2	..	4	..
IIC	14	44,28	12	37,36	26	41,01
Yhteensä III	5	..	16	38,76	21	38,65
IIIA	3	..	10	40,39	13	40,21
IIIB	2	..	6	34,37	8	34,08
IV	-	-	16	36,74	16	36,74

TILASTOKESKUS

Taulukko 7 Kuntien ja kuntainiittojen tuntipalkkaisten työntekijöiden lukumäärä, työtunnit ja kokonaiskeski-
 Tabell tunti-ansio ikäryhmittäin kuntamuodon ja sukupuolen mukaan marraskuussa 1990 - Kommunernas och
 kommunalförbundens timavlönade arbetstagare, antal, arbetstimmar och totala medeltimsförtjänst
 enligt åldersgrupp, kommunform och kön i november 1990

Kuntamuoto Ika Kommunform Ålder	Työntekijöiden lukumäärä Antal arbetstagare			Työtunnit henkilöä kohti Arbetstimmar per person			Keskituntiansio mk Medeltimsförtjänst		
	Miehet Män	Naiset Kvinnor	Yhteensä Sammanlagt	Miehet Män	Naiset Kvinnor	Yhteensä Sammanlagt	Miehet Män	Naiset Kvinnor	yhteensä sammanlagt
Koko kuntasektori Hela kommunsektorn									
Ika-Ålder									
Yhteensä Sammanlagt	26588	4005	30593	139	124	137	47,84	41,17	47,05
-19	1035	160	1195	121	98	118	33,68	32,52	33,55
20-24	1988	337	2325	134	119	132	40,70	38,21	40,37
25-29	2720	367	3087	138	128	137	46,24	41,24	45,68
30-34	3585	445	4030	141	124	139	48,09	41,42	47,43
35-39	4028	488	4516	140	126	139	49,22	41,67	48,48
40-44	4474	606	5080	140	125	139	49,91	41,63	49,02
45-49	3276	478	3754	141	122	138	50,59	41,80	49,60
50-54	3002	534	3536	138	127	137	49,11	41,82	48,08
55-59	1990	413	2403	138	125	136	48,38	42,15	47,40
60-	490	177	667	138	125	134	49,50	43,07	47,91
Kaupungit Städer									
Ika-Ålder									
Yhteensä Sammanlagt	20396	3355	23751	139	126	137	49,41	41,89	48,44
-19	633	112	745	122	98	118	35,08	32,93	34,82
20-24	1481	291	1772	135	120	133	41,90	38,80	41,44
25-29	2093	310	2403	139	128	137	47,35	41,89	46,69
30-34	2710	370	3080	141	127	139	49,53	42,16	48,72
35-39	3118	412	3530	141	130	140	50,60	42,19	49,69
40-44	3554	514	4068	141	127	139	51,33	42,28	50,29
45-49	2637	394	3031	141	125	139	51,99	42,55	50,88
50-54	2327	448	2775	138	129	137	50,82	42,65	49,57
55-59	1496	354	1850	138	124	135	50,27	42,78	48,95
60-	347	150	497	137	128	134	51,26	43,64	49,06
Muut kunnat Övriga kommuner									
Ika-Ålder									
Yhteensä Sammanlagt	5889	572	6461	136	113	134	42,10	36,76	41,70
-19	393	46	439	119	102	117	31,37	31,56	31,38
20-24	477	44	521	130	114	129	36,29	33,94	36,12
25-29	593	48	641	137	127	136	41,97	37,73	41,68
30-34	834	66	900	139	110	137	43,14	37,38	42,80
35-39	865	67	932	138	104	136	44,00	38,28	43,68
40-44	878	84	962	137	121	136	43,84	37,61	43,35
45-49	596	73	669	140	105	136	44,27	36,90	43,65
50-54	649	77	726	138	115	136	42,84	36,55	42,27
55-59	472	44	516	141	133	140	42,38	37,33	41,97
60-	132	23	155	139	104	134	44,89	39,48	44,27
Kuntainiitot Kommunalförbund									
Ika-Ålder									
Yhteensä Sammanlagt	303	78	381	143	112	136	51,23	39,53	49,26
-19	9	2	11	113	11	94	33,88	30,62	33,81
20-24	30	2	32	141	141	141	48,44	40,83	47,96
25-29	34	9	43	139	125	136	50,91	37,40	48,32
30-34	41	9	50	149	112	143	52,37	35,65	50,01
35-39	45	9	54	150	110	144	52,08	37,76	50,25
40-44	42	8	50	144	98	136	53,13	39,25	51,54
45-49	43	11	54	139	99	131	51,57	41,75	50,06
50-54	26	9	35	149	133	145	52,39	40,38	49,56
55-59	22	15	37	123	113	119	52,02	42,51	48,37
60-	11	4	15	158	140	153	50,14	38,90	47,40

TAULUKKO 8

KUNTIEN JA KUNTAINLIITTOJEN TUNTIPALKKAISTEN TYÖNTEKIJÖIDEN ANSIOIDEN ERITTELY MARRASKUUN 1990
SPECIFIKATION AV KOMMUNERNAS OCH KOMMUNALFÖRBUNDENS TIMAVLÖNADE ARBETSTAGARES FÖRTJÄNSTER I NOVEMBER 1990

	KAUPUNGIT STÄDER			MUUT KUNNAT ÖVRIGA KOMMUNER			KUNTAINLIITOT KOMMUNALFÖRBUND			KOKO KUNTASEKTORI HELA KOMMUNSEKTORN		
	MIEHET MÄN	NAISET KVIN- NOR	YHT. SAMMAN- LAGT	MIEHET MÄN	NAISET KVIN- NOR	YHT. SAMMAN- LAGT	MIEHET MÄN	NAISET KVIN- NOR	YHT. SAMMAN- LAGT	MIEHET MÄN	NAISET KVIN- NOR	YHT. SAMMAN- LAGT
AIKATYÖ TIDSARBETE												
TYÖNTEK. LKM-ANTAL ARBETSTAGARE	6041	1296	7337	4153	461	4614	91	31	122	10285	1788	12073
TUNNIT YHT. -TIMMAR, 100H	7713	1545	9258	5512	520	6031	125	37	162	13350	2102	15452
TUNNIT/HLÖ -TIMMAR/PERSON, H	38	46	39	94	91	93	41	48	43	50	52	51
ANSIO YHT. -FÖRTJÄNST, 1000MK	33677	5951	39628	21920	1857	23777	577	139	715	56173	7947	64120
ANSIO/TUNTI-FÖRTJÄNST/TIMME, MK	43.66	38.51	42.80	39.77	35.74	39.42	46.16	36.98	44.04	42.08	37.80	41.50
ANSIO/HLÖ -FÖRTJÄNST/PERSON, MK	1651	1774	1668	3722	3247	3680	1904	1776	1878	2113	1984	2096
KOKONAISTUNTIPALKKAINEN TYÖ TOTALTIMAVLÖNAT ARBETE												
TYÖNTEK. LKM-ANTAL ARBETSTAGARE	11291	1663	12954	1705	110	1815	200	43	243	13196	1816	15012
TUNNIT YHT. -TIMMAR, 100H	15759	2174	17933	2453	129	2582	268	46	314	18479	2349	20828
TUNNIT/HLÖ -TIMMAR/PERSON, H	77	65	76	42	23	40	88	59	82	70	59	68
ANSIO YHT. -FÖRTJÄNST, 1000MK	73126	8972	82098	10870	504	11374	1304	184	1487	85300	9660	94960
ANSIO/TUNTI-FÖRTJÄNST/TIMME, MK	46.40	41.27	45.78	44.32	38.96	44.05	48.71	39.95	47.42	46.16	41.12	45.59
ANSIO/HLÖ -FÖRTJÄNST/PERSON, MK	3585	2674	3457	1846	882	1760	4303	2353	3904	3208	2412	3104
URAKKATYÖ ACKORDSARBETE												
TYÖNTEK. LKM-ANTAL ARBETSTAGARE	4139	446	4585	104	3	107	38	3	41	4281	452	4733
TUNNIT YHT. -TIMMAR, 100H	4927	505	5432	85	1	87	40	4	44	5052	510	5563
TUNNIT/HLÖ -TIMMAR/PERSON, H	24	15	23	1	0	1	13	5	12	19	13	18
ANSIO YHT. -FÖRTJÄNST, 1000MK	27626	2276	29902	556	6	562	246	20	266	28428	2302	30730
ANSIO/TUNTI-FÖRTJÄNST/TIMME, MK	56.07	45.09	55.05	65.16	46.83	64.89	61.55	48.61	60.36	56.27	45.12	55.24
ANSIO/HLÖ -FÖRTJÄNST/PERSON, MK	1354	678	1259	94	10	87	812	253	698	1069	575	1004
URAKKATYÖ, YKSITYISALAT ACORDSARBETE, PRIVATA BRANSCH.												
TYÖNTEK. LKM-ANTAL ARBETSTAGARE	33	0	33	0	0	0	0	0	0	33	0	33
TUNNIT YHT. -TIMMAR, 100H	32	0	32	0	0	0	0	0	0	32	0	32
TUNNIT/HLÖ -TIMMAR/PERSON, H	0	0	0	0	0	0	0	0	0	0	0	0
ANSIO YHT. -FÖRTJÄNST, 1000MK	195	0	195	0	0	0	0	0	0	195	0	195
ANSIO/TUNTI-FÖRTJÄNST/TIMME, MK	60.40	0.00	60.40	0.00	0.00	0.00	0.00	0.00	0.00	60.40	0.00	60.40
ANSIO/HLÖ -FÖRTJÄNST/PERSON, MK	10	0	8	0	0	0	0	0	0	7	0	6
YLITYÖ ÖVERTID												
TYÖNTEK. LKM-ANTAL ARBETSTAGARE	5870	437	6307	1060	32	1092	101	3	104	7031	472	7503
TUNNIT YHT. -TIMMAR, 100H	615	38	653	88	3	91	12	0	13	716	41	757
TUNNIT/HLÖ -TIMMAR/PERSON, H	3	1	3	1	1	1	4	0	3	3	1	2
KOROTUSOSAT-FÖRHÖJNINGSD, 1000MK	3003	160	3163	320	9	328	65	0	65	3387	169	3556
KOROTUS/TUNTI-FÖRHÖJN./TIMME, MK	48.79	42.18	48.40	36.21	26.76	35.88	51.77	26.27	51.55	47.29	40.94	46.94
KOROTUS/HLÖ-FÖRHÖJN./PERSON, MK	147	48	133	54	15	51	213	4	171	127	42	116
SUNNUNTAITYÖ SÄÄNN. TYÖAIKANA SÖNDAGSARBETE UNDER ORDINARIE ARBETSTID												
TYÖNTEK. LKM-ANTAL ARBETSTAGARE	1201	191	1392	118	6	124	6	0	6	1325	197	1522
TUNNIT YHT. -TIMMAR, 100H	188	25	213	14	1	14	1	0	1	202	26	228
TUNNIT/HLÖ -TIMMAR/PERSON, H	1	1	1	0	0	0	0	0	0	1	1	1
KOROTUSOSAT-FÖRHÖJNINGSD, 1000MK	1027	160	1187	65	3	69	5	0	5	1098	163	1261
KOROTUS/TUNTI-FÖRHÖJN./TIMME, MK	54.59	63.35	55.63	48.40	55.08	48.69	70.32	0.00	70.32	54.24	63.16	55.24
KOROTUS/HLÖ-FÖRHÖJN./PERSON, MK	50	48	50	11	6	11	17	0	13	41	41	41
HYVÄNMIEHENLISÄ GODMANSTILLÄGG												
TYÖNTEK. LKM-ANTAL ARBETSTAGARE	14504	2353	16857	4007	315	4322	258	30	288	18602	2705	21222
LISÄ YHT. -TILLÄGG SAMMANL., 1000MK	13808	1905	15713	3684	222	3906	245	24	269	17492	2127	19620
KESKIM. %-I MEDEL TAL %	14	13	14	13	9	12	17	7	15	14	12	13
LISÄ/HLÖ-TILLÄGG/PERSON, MK	677	568	662	626	388	604	810	304	706	658	531	641
MUUT ERINÄISET LISÄT ÖVRIGA SÄRSKILDA TILLÄGG												
TYÖNTEK. LKM-ANTAL ARBETSTAGARE	8123	862	8985	2606	153	2759	64	3	67	10929	1061	11826
LISÄ YHT. -TILLÄGG SAMMANL., 1000MK	4700	279	4979	1447	57	1504	66	3	68	6148	336	6485
LISÄ/HLÖ-TILLÄGG/PERSON, MK	230	83	210	246	100	233	216	33	179	231	84	212
TYÖAIKALISÄT SÄÄNN. TYÖAJALTA ARBETSTIDSTILLÄGG, ORD. ARBETSTID												
TYÖNTEK. LKM-ANTAL ARBETSTAGARE	2355	617	2972	358	33	391	19	9	28	2732	659	3391
LISÄ YHT. -TILLÄGG SAMMANL., 1000MK	932	128	1060	81	7	88	6	3	9	1019	138	1158
LISÄ/HLÖ-TILLÄGG/PERSON, MK	46	38	45	14	12	14	20	41	24	38	35	38
TYÖAIKALISÄT YLITYÖAJALTA ARBETSTIDSTILLÄGG, ÖVERTID												
TYÖNTEK. LKM-ANTAL ARBETSTAGARE	3489	135	3624	195	2	197	65	0	65	3749	137	3886
LISÄ YHT. -TILLÄGG SAMMANL., 1000MK	638	13	650	21	0	21	10	0	10	669	13	682
LISÄ/HLÖ-TILLÄGG/PERSON, MK	31	4	27	4	0	3	33	0	26	25	3	22
VARALLAOLOKORVAUS BEREDSKAPERSÄTTNING												
TYÖNTEK. LKM-ANTAL ARBETSTAGARE	2065	61	2126	336	4	340	35	0	35	2436	65	2501
LISÄ YHT. -TILLÄGG SAMMANL., 1000MK	3456	54	3510	468	4	472	75	0	75	3998	58	4057
LISÄ/HLÖ-TILLÄGG/PERSON, MK	169	16	148	79	7	73	247	0	196	150	15	133
Y H T E E N S Ä S A M M A N L A G T												
TYÖNTEKIJÖIDEN LUKUMÄÄRÄ YHTEENSÄ ANTAL ARBETSTAGARE SAMMANLAGT	20396	3355	23751	5889	572	6461	303	78	381	26588	4005	30593
TEHDYT TUNNIT YHTEENSÄ ARBETSTIMMAR SAMMANLAGT, 100H	28430	4224	32655	8050	650	8700	433	87	520	36913	4962	41875
TUNNIT TYÖNTEKIJÄÄ KOHTI ARBETSTIMMAR PER PERSON, H	139	126	137	137	114	135	143	112	137	139	124	137
KAIKKI ANSIOT YHTEENSÄ ALLA FÖRTJÄNSTER SAMMANLAGT, 1000MK	143679	17714	161392	34301	2391	36692	2288	345	2633	180267	20450	200717
ANSIOT KESKIMÄÄRIN HENKILÖÄ KOHTI FÖRTJÄNSTER PER PERSON, MK	7044	5280	6795	5825	4179	5679	7550	4427	6910	6780	5106	6561

TAULUKKO 9
TABELLKUNTIEN JA KUNTAINLIITTOJEN TUNTIPALKKAISTEN TYÖNTEKIJÖIDEN LUKUMÄÄRÄT SUKUPUOLEN MUKAAN MARRASKUUSSA 1990
ANTALET TIMANLÖNADE ARBETSTAGARE I KOMMUNER OCH KOMMUNALFÖRBUND EFTER KÖN I NOVEMBER 1990

	TYÖNTEKIJÖIDEN LUKUMÄÄRÄ ANTAL ARBETSTAGARE				TYÖNTEKIJÖIDEN LUKUMÄÄRÄ ANTAL ARBETSTAGARE		
	MIEHET MÄN	NAISET KVIN- NOR	YHT. SAMMAN- LAGT		MIEHET MÄN	NAISET KVIN- NOR	YHT. SAMMAN- LAGT
KAUPUNGIT STÄDER							
ALAJÄRVI	17	1	18	ALAVUS	27	3	30
ESPOO-ESBO	630	69	699	FORSSA	129	31	160
HAAPAJÄRVI	49	8	57	HAMINA-FREDRIKSHAMN	103	20	123
HANKO-HANGÖ	98	7	105	HARJAVALTA	17	7	24
HEINOLA	121	29	150	HELSINKI-HELSINGFORS	2967	625	3592
VANTAA-VANDA	578	77	655	HUITTINEN	42	1	43
HYVINKÄÄ-HYVINGE	196	42	238	HÄMEENLINNA-TAVASTEUS	320	40	360
IISALMI-IDENSALMI	188	13	201	IKAALINEN-IKALIS	29	3	32
IMATRA	167	32	199	JOENSUU	471	52	523
JYVÄSKYLÄ	667	69	736	JÄMSÄ	44	6	50
JÄMSÄNKOSKI	45	3	48	JÄRVENPÄÄ-TRÄSKÄNDA	108	17	125
KAJAANI-KAJANA	302	32	334	KANKAANPÄÄ	29	2	31
KANNUS	8	0	8	KARKKILA-HÖGFORS	38	7	45
KASKINEN-KASKÖ	6	0	6	KAUHAVA	20	2	22
KAUNIAINEN-GRANKULLA	21	0	21	KEMI	202	22	224
KERAVA-KERVO	149	17	166	KEURUU	50	6	56
KOKEMÄKI-KUMO	24	6	30	KOKKOLA-KARLEBY	196	47	243
KOTKA	520	95	615	KOUVOLA	168	16	184
KRISTIIINANKAUPUNKI-KRISTINESTA	27	4	31	KUHMO	56	6	62
KUOPIO	533	73	606	KURIKKA	34	3	37
KUUSANKOSKI	119	19	138	OUTOKUMPU	79	8	87
KEMIJÄRVI	104	5	109	LAHTI-LAHTIS	809	181	990
LAITILA	16	0	16	LAPPEENRANTA-VILLMANSTRAND	348	75	423
LAPUA-LAPPO	41	6	47	LIEKSA	80	10	90
LOHJA-LOJO	75	12	87	LOIMAA	19	5	24
LOVIISA-LOVISA	57	8	65	MAARIHAMINA-MARIEHAMN	54	7	61
MIKKELI-S:T MICHEL	232	34	266	MÄNTTÄ	54	15	69
NAANTALI-NÄDENDAL	64	12	76	NOKIA	174	25	199
NURMES	60	2	62	ORIVESI	43	4	47
OULAINEN	26	2	28	OULU-ULEÅBORG	822	139	961
PARAINEN-PARGAS	27	3	30	PARKANO	42	7	49
PIEKSAÄMÄKI	102	14	116	PIETARSAARI-JAKOBSTAD	102	35	137
PORI-BJÖRNEBORG	956	170	1126	PORVOO-BORGÅ	149	29	178
RAAHE-BRAHESTAD	142	31	173	RAISIO-RESO	99	21	120
RAUMA-RAUMO	257	58	315	RIIHIMÄKI	136	14	150
ROVANIEMI	259	34	293	SAARIJÄRVI	49	3	52
SALO	82	9	91	SAVONLINNA-NYSLOTT	217	22	239
SEINÄJOKI	193	26	219	ANJALANKOSKI	107	18	125
SUOLAHTI	38	1	39	SUONENJOKI	38	3	41
TAMMISAARI-EKENÄS	64	10	74	TAMPERE-TAMMERFORS	1934	255	2189
TORNIO-TORNEÅ	91	11	102	TURKU-ÅBO	1544	333	1877
TOIJALA	41	6	47	UUSIKAARLEPYY-NYKARLEBY	20	3	23
UUSIKAUPUNKI-NYSTAD	33	1	34	VAASA-VASA	350	86	436
VALKEAKOSKI	187	40	227	VAMMALA	55	13	68
VARKAUS	194	18	212	VIRRAT-VIRDOIS	32	2	34
YLVIESKA	69	7	76	ÄHTÄRI-ETSERI	27	1	28
ÄÄNEKOSKI	88	9	97				
KAUPUNGIT YHTEENSÄ STÄDER SAMMANLAGT	20396	3355	23751				

TILASTOKESKUS

Taulukko 10. Kuntien ja kuntainliittojen palkkaryhmiin kuulumattomien työntekijöiden lukumäärä, työtunnit
 Tabell ja keskituntiansiot sukupuolen mukaan marraskuussa 1990 - Kommunernas och kommunal-
 förbundens arbetstagare som inte hör till någon lönegrupp, deras antal, arbetstimmar och
 medeltimförtjänst enligt kön i november 1990

Sukupuoli Työntekijäryhmä	Lkm Antal	Säännöllisen	Kokonaistyöaikana		Ansio h:lää kohti Förtjänst per person
		työajan keskituntiansio	Under total arbetstid	Under total arbetstid	
Kön Arbetstagargrupp		Medeltim- förtjänst av ordin.arb.tid	Työ- tunnit Arbets- timmar	Keskitunti- ansio Medeltim- förtjänst	
		mk	100h	mk	mk
Koko kuntasektori					
Hela kommunsektorn	1936	29,75	2310	29,94	3572
Miehet-Män	1186	30,43	1434	30,70	3711
Naiset-Kvinnor	750	28,64	876	28,69	3352
Maatalouslomitajat					
Landbruksavbytare	-	-	-	-	-
Miehet-Män	-	-	-	-	-
Naiset-Kvinnor	-	-	-	-	-
Suojatyöntekijät					
Skyddsarbetare	1448	27,23	1736	27,26	3268
Miehet-Män	810	26,79	974	26,82	3227
Naiset-Kvinnor	638	27,79	761	27,83	3321
Nuoret ja oppilaat					
Unga och elever	278	32,61	332	33,21	3966
Miehet-Män	224	32,51	277	33,18	4098
Naiset-Kvinnor	54	33,14	55	33,37	3418
Muut					
Övriga	166	45,24	220	46,03	6112
Miehet-Män	130	47,92	170	48,95	6393
Naiset-Kvinnor	36	36,26	51	36,26	5098



Kuntasektorin tuntipalkat

Virkalähetys
Tjänsteförsändelse

Timlöner för kommunalanställda
1990, 4. neljännes - 4e kvartalet

SVT Suomen Virallinen Tilasto
Finlands Officiella Statistik
Official Statistics of Finland

Central Statistical
Office of Finland

Wages and salaries
1991:24

Tiedustelut - Förfrågningar

Seija Lehto
Anja Lindqvist
(90) 17 341

Tilastokeskus kouluttaa

Kuntien palkkatilastot

Keskiviikko 25.9.1991
Hotelli Presidentti, Helsinki

Kurssin tavoitteena on

- selvittää, mitä palkkatilastoja on kuntasektorilta saatavilla, niissä käytettyjä käsitteitä, määritelmiä ja luokituksia
- perehdyttää osanottajat ansiotasoindeksin sisältöön, las-
kentamenetelmiin ja käyttömahdollisuuksiin

Koulutustilaisuus on tarkoitettu kuntien henkilöstöpäälliköille ja -sihteereille, järjestöjen asiamiehille, luottamusmiehille ja muille, jotka tarvitsevat työssään kuntasektorin palkkataso- ja kehitystietoja.

Kurssimaksu on 1 380 mk

Ilmoittautuminen 3.9.1991 mennessä

Tiedustelut: Eero Koljonen (90) 1734 3465
Jarmo Hyrkkö (90) 1734 3473

Ilmoittautuminen ja ohjelmatilaukset

Puhelin (90) 1734 2529
Telekopio (90) 1734 2474

Julkaisujen myynti:

Försäljning:

Hinta - Pris

Tilastokeskus
PL 504
00101 Helsinki
Puh. (90) 173 41

Statistikcentralen
PB 504
00101 Helsingfors
Tel. (90) 173 41

45 mk

ISSN 0784-8374
= Palkat
ISSN 0784-9397