

Yksityisten hyvinvointipalvelujen palkat marraskuussa 1994



Yksityisten hyvinvointipalvelujen palkat marraskuussa 1994

Elokuu – Augusti 1995

Tiedustelut – Förfrågningar:

*Eeva-Liisa Petäjä
(90) 1734 3450
Pirkko Wiik
(90) 1734 3456*

*SVT Suomen Virallinen Tilasto
Finlands Officiella Statistik
Official Statistics of Finland*

Kansikuva: Mikko Nurmi

Helsinki – Helsingfors 1995

Sisälllys

Yksityisten hyvinvointipalvelujen palkat marraskuussa 1994	5
Yhteenveto tuloksista	5
Palkansaajien koulutus	6
Palkansaajat ja ikärakenne	6
Seurakuntien palkansaajat	8
Tiedustelun menetelmät	9
Tilaston aikaisempi tuotanto	9
Tietojen keruumenetelmä	9
Tiedustelun kohdejoukko	9
Tiedustelun sisältö	10
Käytetyt luokitukset	10
Ammattiluokitus	10
Koulutusluokitus	10
Toimialaluokitus	10
Ansiökäsitteet	11
Otanta ja estimointi	11
Tilaston luotettavuus ja vertailukelpoisuus	12
Tauluissa käytetyt symbolit	12

Taulukot

Yksityisten hyvinvointipalvelujen palkansaajien taulukot	13
1A Palkansaajien lukumäärät, ansiot ja vaihtelukerroin ammateittain 1994, keskihajonta	15
1B Palkansaajien lukumäärät ja ansiot koulutuksen mukaan 1994	20
Liiketyönantajain keskusliiton järjestäytyneiden yritysten palkansaajien taulukot	23
2A Terveystieteiden alan palkansaajien lukumäärät ja ansiot ammateittain 1994	25
2B Sosiaalialan palkansaajien lukumäärät ja ansiot ammateittain 1994	26
2C Aikuisenkoulutuskeskusten palkansaajien lukumäärät ja ansiot ammateittain 1994	27
2D Neuvonta-alan palkansaajien lukumäärät ja ansiot ammateittain 1994	28
Seurakuntien palkansaajien taulukot:	29
3A Palkansaajien lukumäärät ja ansiot ammateittain	31
3B Palkansaajien lukumäärät koulutusalan ja -asteen mukaan 1994	34
3C Palkansaajien ansiot koulutusalan ja -asteen mukaan 1994	35
3D Seurakuntien viranhaltijoiden lukumäärien ja kokonaisansioiden kehitys 1987–1994	36

Yksityisten hyvinvointipalvelujen palkansaajien ansiot marraskuussa 1994

Yhteenvedo tuloksista

Yksityisten hyvinvointipalvelujen palkkatilasto kuvaa yksityisen tutkimustoiminnan, terveys- ja sosiaalipalvelujen, järjestötoiminnan sekä evankelisluterilaisten seurakuntien palkansaajien säännöllisen työajan ansioita ja kokonaisansioita.

Kirkon sopimusvaltuuskunnan keräämän evankelisluterilaisten seurakuntien palkansaajien tiedot on kokonaistiedustelu ja julkaistaan erillisissä taulukoissa. Liiketyöntantajain Keskusliiton (LTK) jäsenyrityksiltään keräämiä tietoja ei myöskään ole yhdistetty Tilastokeskuksen keräämään aineistoon, vaan julkaistaan erillisinä taulukoina. Yksityisten terveyspalvelujen (LTK) tiedot on julkaisu myös Palvelualojen palkat tilastotiedotuksessa; Palkat 1995:3.

Tämä tilasto perustuu Tilastokeskuksen aineiston osalta otantatiedusteluun. Peruskehikkona käytettiin Tilastokeskuksen yritysrekisteriä 1991. Otokseen poimittiin 428 yritystä/laitosta, joissa oli n.14 000 palkansaajaa. Poimintakriteerinä oli toimipaikan toimiala ja yrityksen suuruusluokka. Otannasta tarkemmin kappaleessa estimointi ja otanta.

Tiedustelun kohteena oli koko marraskuun ajan yrityksen/laitoksen palveluksessa olevat palkansaajat. Kokoaikaisten tuntipalkkaisten (yli 30 viikkotuntia) tiedot on sisällytetty kuukausipalkkaisten tietoihin laskemalla tuntipalkasta kuukausipalkka. Osa-aikaisten kuukausi- ja tuntipalkkaisten tiedot eivät sisälly tähän tilastoon.

Yksityisten hyvinvointipalvelujen toimialoilla oli noin 28 000 palkansaajaa, joista kokoaikaisia oli n. 25 000 ja osa-aikaisia n. 3 000. Naisten osuus koko aineistosta oli n. 80 %.

Palkansaajien säännöllisen työajan ansio oli keskimäärin 10 821 mk marraskuussa 1994. Miehet ansaitsivat 14 417 mk ja naiset 9 262 mk. Ansiot nousivat keskimäärin 0,7 % edellisestä vuodesta.

Palkansaajien ansiotasoindeksin ennakkotietojen mukaan kaikkien palkansaajien keskimääräiset kuukausiansiot olivat vastaavana ajankohtana 9 847 mk, miehillä 10 875 mk ja naisilla 8 836 mk.

Taulukko A Toimialakohtaisia tietoja yksityisten hyvinvointipalvelujen palkansaajista ja vastaavia tietoja LTK:n järjestäytyneillä aloilla ja kuntasektorilla

Toimiala	Yksityisen hyvinvointipalvelun palkansaajat		LTK:n palkansaajat ¹⁾		Kuntien palkansaajat ²⁾	
	Lkm	Ansio	Lkm	Ansio	Lkm	Ansio
Koulutustoiminta			630 ³⁾	13 606	62 878	10 788
Miehet.....			418	13 880	19 881	11 879
Naiset.....			212	13 066	42 864	10 286
Tutkimus- ja kehittämistoiminta	2 187	12 359				
Miehet.....	1 043	15 097				
Naiset.....	1 144	9 862				
Terveys- ja sosiaalipalvelu	13 864	8 990	6 686	8 896	153 453	9 007
Miehet.....	2 391	11 036	787	10 255	14 268	11 983
Naiset.....	11 474	8 564	5 899	8 715	139 080	8 703
Järjestötoiminta	8 990	13 270				
Miehet.....	4 141	16 197				
Naiset.....	4 850	10 771				
Seurakunnat	9 576	9 475				
Miehet.....	3 988	10 889				
Naiset.....	5 588	8 466				

1) Lähde: Liiketyöntantajain Keskusliiton Ansiotilasto

2) Lähde: Kuntasektorin palkat 1994

3) Koulutustoiminta LTK:n palkansaajien aineiston osalta on lähinnä ammatillisten aikuiskoulutuskeskuksen palkansaajia.

Palkansaajien koulutus

Koulutusaste mittaa koulutusajan pituutta. Mitä pitemmästä koulutusajasta on kysymys, sitä korkeampi on koulutusaste.

Yksityisten hyvinvointipalvelujen palkansaajien perusasteen koulutuksen osuutta ei tilastoitu. Korkea-asteen koulutuksen oli suorittanut n. 30 % palkansaajista. Miehet olivat keskimäärin koulutetumpia kuin naiset. Korkea-asteen koulutuksen oli suorittanut lähes puolet miehistä, kun

naisista viidesosa oli suorittanut vastaavan koulutuksen.

Koulutusasteen mukaan mitattaessa koulutautuneisuus ei tasannut sukupuolten välistä palkkauseroa. Tutkijakoulutuksen suorittaneet naiset ansaitsivat miesten ansioista keskimäärin n. 69 %, kun vastaavasti keskiasteen koulutuksen suorittaneet naiset ansaitsivat n. 80 % miesten ansioista.

Taulukko B Palkansaajien koulutusasteen prosenttiosuudet ja säännöllisen työajan ansio 1994

Toimiala	Alempi keskiaste	Ylempi keskiaste	Alin korkea-aste	Alempi kand.aste	Ylempi kand.aste	Tutkijakoulutus	Tiedot puuttuvat 1)
Terveys- ja sosiaalipalvelut.....	38,2	32,8	16,5	3,4	8,1	1,0	100,0
Tutkimustoiminta	9,4	29,3	6,6	1,6	40,0	13,1	100,0
Järjestötoiminta	16,2	36,1	12,9	6,5	26,6	1,7	100,0
Yhteensä	27,9	33,6	14,3	4,4	17,5	2,3	100,0
Säännöllisen työajan ansio.....							
Terveys- ja sosiaalipalvelut.....	7 765	8 557	9 783	10 808	15 296	19 315	
Tutkimustoiminta	7 814	8 875	10 536	10 761	14 734	19 518	
Järjestötoiminta	10 339	11 312	11 957	15 578	18 630	27 475	
Yhteensä	8 296	9 624	10 506	13 314	16 973	21 566	

1) Tiedot puuttuivat sisältää tiedon myös perusasteen koulutuksen saaneista palkansaajista

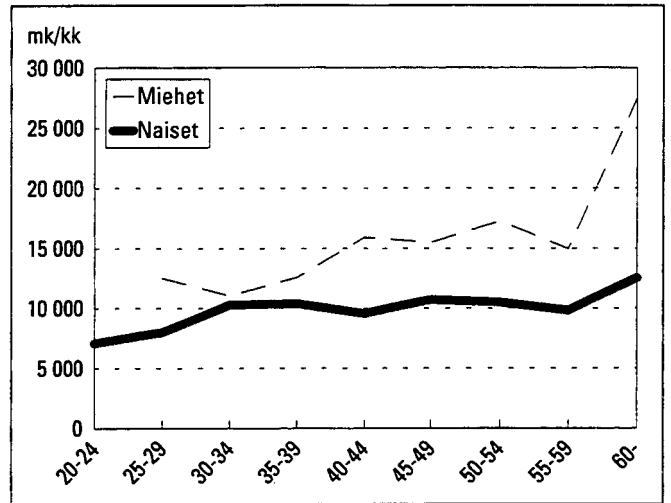
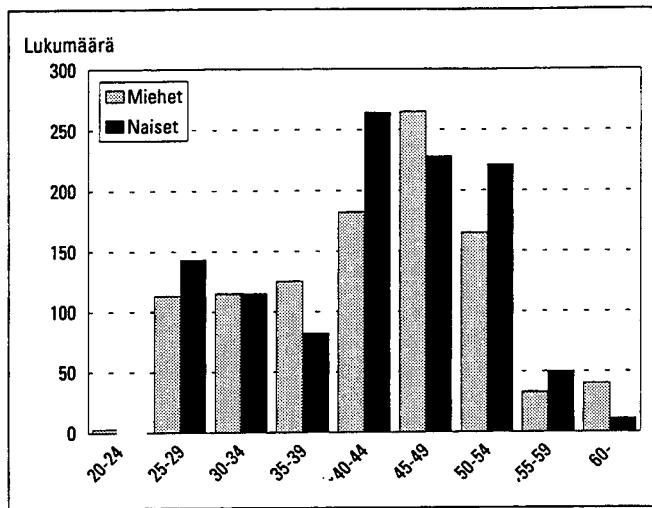
Palkansaajat ja ikärakenne

Yksityisten hyvinvointipalvelujen palkansaajien lukumääräisesti suurin ikäryhmä oli 45–49 vuotiaat. Heitä oli n. 19 % palkansaajista. Keskimääräinen kuukausiansio oli tällöin 11 802 mk.

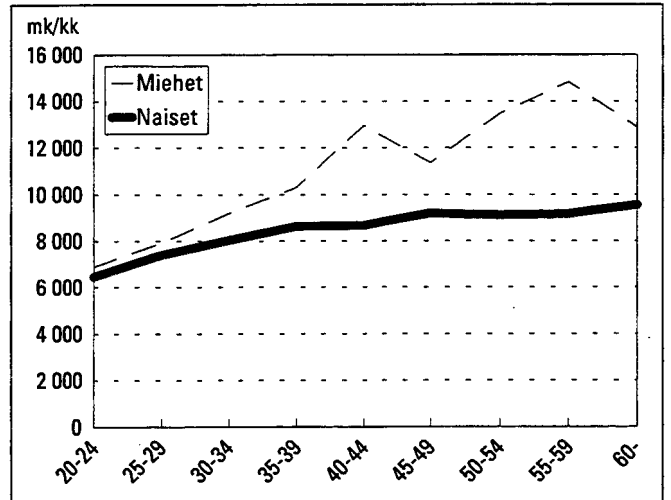
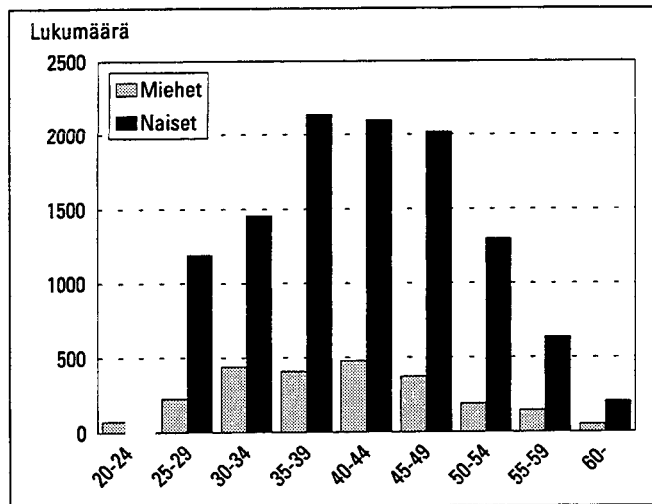
Miehistä lukumääräisesti suurin ikäryhmä oli 45–49 vuotiaat (n. 20% miehistä) ja he ansaitsivat keskimäärin 15 628 mk.

Naisista lukumääräisesti suurin ikäryhmä oli 40–44 vuotiaat (n. 19 % naisista) ja he ansaitsivat keskimäärin 9 370 mk.

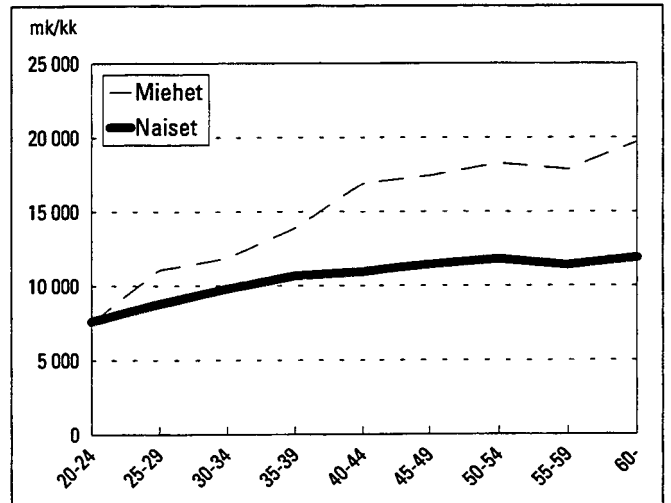
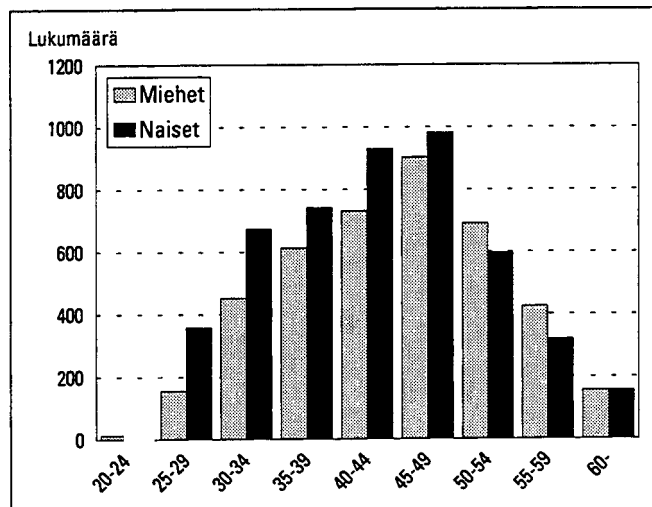
Kuvio 1 Tutkimustoiminnan palkansaajat ikäryhmittäin ja ansiot ikäryhmittäin 1994



Kuvio 2 Terveys- ja sosiaalipalvelujen palkansaajat ikäryhmittäin ja ansiot ikäryhmittäin 1994



Kuvio 3 Järjestötoiminnan palkansaajat ikäryhmittäin ja ansiot ikäryhmittäin 1994



Seurakuntien palkansaajat

Seurakunnilla tarkoitetaan tässä evankelisluterilaisia seurakuntia. Seurakuntien palkkatilaston tiedot 1994 on kerääntynyt kirkon sopimusvaltuuskunta.

Kirkon sopimusvaltuuskunnan keräämässä aineistossa ovat mukana seurakuntien, seurakuntayhtymien ja seurakuntaliittojen lisäksi hiippakunnalliset ja kirkon keskushallinnon ja kirkon toimikuntien virat ja työsuhteinen henkilöstö. Vuonna 1994 oli seurakuntatalouksia yhteensä 465. Yksityisiä seurakuntia oli 598. Tutkimusajankohta on työsuhteisten osalta kesäkuu ja viranhaltijoiden osalta marraskuu.

Marraskuussa 1994 evankelisluterilaisten seurakuntien palveluksessa oli 8 313 viranhaltijaa, joista kokoaikaisia oli 7 889 sekä sivutoimisia ja osa-aikaisia 424. Kokoaikaisen viranhaltijoiden määrä on laskenut 3,6 % edellisestä vuodesta.

Kokoaikaisen viranhaltijoiden kuukausiansio ilman ylitöitä oli 10 048 mk. Miehet ansaitsivat

11 439 mk ja naiset 8 915 mk. Naisten ansioiden osuus miesten ansioista oli 78 % .

Viranhaltijoiden kuukausiansio nousi edellisestä vuodesta 1,0 %. Miesten ansiot nousivat 1,0 % ja naisten 1,2 %.

Kesäkuussa 1994 seurakuntien palveluksessa oli 2 121 työsuhteista kuukausi sekä 769 sivutoimista ja osa-aikaista palkansaajaa. Lisäksi seurakunnat työllistivät 783 kesätyöntekijää, joista kokoaikaisia oli 756 . Koko kuukaudelta vähentämättä palkkaa saaneita kesätyöntekijöitä oli kesäkuussa 514. Kokoaikaisen työsuhteisten palkansaajien määrä on noussut 2,8 % edellisestä vuodesta.

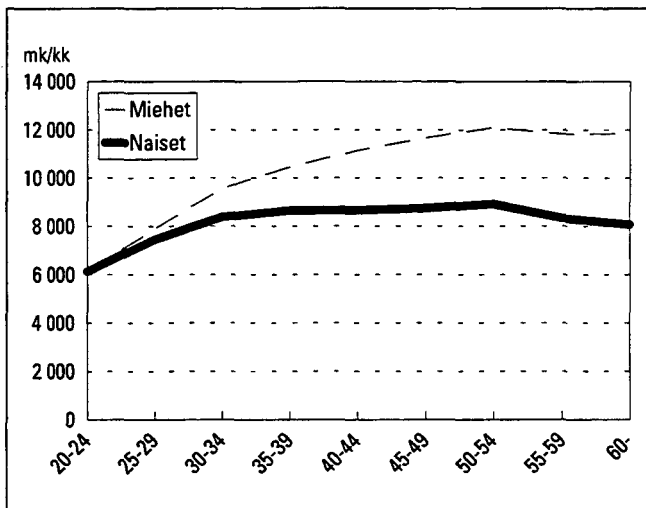
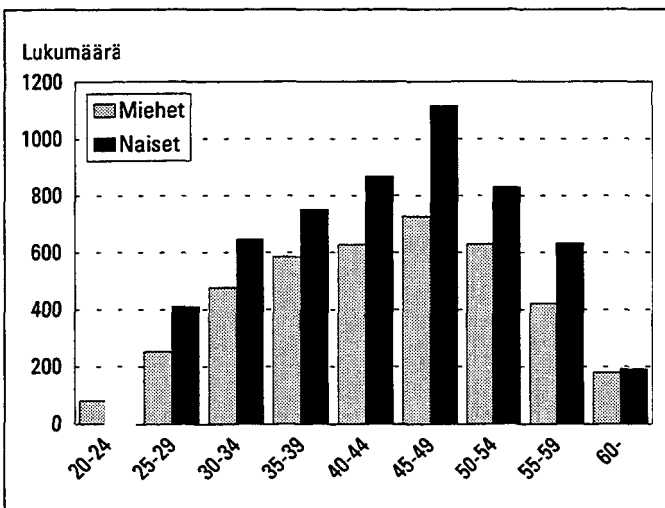
Työsuhteisten palkansaajien keskimääräinen säännöllisen työajan ansio oli 7 287 mk. Miehillä ansiot olivat 7 665 mk ja naisilla 7 131 mk. Naisten ansioiden osuus miesten ansioista oli 93 %. Keskimääräinen säännöllisen työajan ansio laski 0,8 % edellisestä vuodesta.

Taulukko E Seurakuntien palveluksessa oleva henkilöstö palvelussuhteen mukaan 1994

	Kokoaikaiset 1)	Osa-aikaiset	Sivutoimiset	Yhteensä
Viranhaltijat	7 889	374	50	8 313
Miehet	3 490	94	17	3 601
Naiset	4 399	280	33	4 712
Työsuhteiset.....	2 121	456	313	2 890
Miehet.....	616	54	100	770
Naiset.....	1 505	402	213	2 120
Seurakunnat yhteensä	10 010	830	363	11 203

1) Lukumäärissä mukana kokoaikaiset sekä täyttä- että vähennettyä palkkaa saaneet.

Kuvio4 Seurakuntien palkansaajien lukumäärät ja ansiot ikäryhmittäin 1994



Tiedustelun menetelmät

Tilaston aikaisempi tuotanto

Yksityisten hyvinvointipalvelujen palkkatilasto uusittiin vuonna 1993. Tilasto osittain korvaa aikaisemman voittoa tavoittelemattomien yhteisöjen palkkatilaston, joka koostui pääasiallisesti yksityisistä valtionapulaitoksista, järjestöistä ja evakelisluterilaisista seurakunnista.

Seurakuntien palkkatilastoinnissa ei ole merkittäviä muutoksia edelliseen vuoteen.

Voittoa tavoittelemattomien yhteisöjen palkkatilaston aikaisemmasta tuotannosta ja tilastossa käytetyistä käsitteistä ja luokituksista on selostettu tarkemmin edellisten vuosien julkaisussa, joista viimeisin on vuodelta 1992 (PA 1993:13). Yksityisten hyvinvointipalvelujen palkat vuodelta 1993 on julkaistu tilastotiedotuksena PA 1994:21.

Tietojen keruumenetelmä

Yksityisten hyvinvointipalveluiden palkka-tiedustelun otosaineiston on kerännyt ja käsitellyt Tilastokeskus. Liiketyöntantajain Keskusliiton jäsenyrityksiltään keräämä aineisto terveys- ja sosiaalipalveluista ei ole yhdistetty Tilastokeskuksen tietoihin, vaan julkaistaan erillisinä taulukoina.

Seurakuntien työntekijöiden palkkatiedustelun aineiston on kerännyt ja käsitellyt kirkon sopimusvaltuuskunta. Tilastokeskus on saanut käyttöönsä vuodesta 1989 lähtien tiedostot seurakuntien palkansaajista.

Tiedustelun kohdejoukko

Yksityisten hyvinvointipalvelujen palkansaajien otosaineistoon kerätään tiedot järjestöjen tutkimus-, sosiaali- ja terveysalan palveluyritysten ja -laitosten palkansaajista yksityisellä sektorilla.

Tiedustelu koskee yli 16-vuotiaita koko marraskuun yrityksen/laitoksen palveluksessa olleita koko- ja osa-aikaisia kuukausipalkkaisia ja tuntipalkkaisia palkansaajia. Tutkimuksen ulkopuolelle

on rajattu omistus- ja sukulaisuussuhteen perusteella yrityksessä/laitoksessa toimivat palkansaajat.

Kirkon sopimusvaltuuskunta kerää seurakuntien palkansaajien tiedot seurakunnista, seurakuntayhtymistä ja -liitoista. Tiedustelu kattaa koko henkilöstön: viranhaltijat, työsuhteiset, kuukausipalkkaiset viranhaltijat ja työsuhteinen henkilökunta.

Tiedustelun sisältö

Yksityisten hyvinvointipalveluiden osalta tiedusteltiin henkilöittäin seuraavat tiedot:

henkilötiedot:

- henkilötunnus
- sukupuoli

työpaikkatiedot:

- yrityksen/yhteisön nimi
- toimipaikan sijaintikunta

tehtävätiedot:

- ammattinimike
- viikkotyöaika
- toimen koko- ja osa-aikaisuus

palkkaustiedot:

- kuukausipalkka
- vuorotyölisä ja säännöllinen sunnuntaityökorvaus
- luontoisetujen raha-arvo, provisio, tantiemi tms.
- ylityöpalkka
- verollinen ansio

muut tiedot:

- työhöntulovuosi

Seurakuntien osalta tiedusteltiin henkilöittäin seuraavat tiedot:

henkilötiedot:

- henkilötunnus
- nimi
- sukupuoli
- tutkinto (srk:n oma luokitus)

työpaikkatiedot:

- seurakunta (seurakuntayhtymä, seurakuntaliitto, toimikunta tms.)

tehtävätiedot:

- työsuhteen laatu
- toimen/tehtävän nimi/virka
- tehtäväryhmä
- säännöllinen työaika

palkkaustiedot:

- kuukausipalkan määräytyminen
- kuukausipalkkaisen palkkaluokka
- rahapalkka
- muun palkan rahallinen arvo
- varsinainen palkka(säänn. työajan ansio)
- työaikaan liittyvät lisät

muut tiedot:

- kokemuslisiin oikeuttava aika
- kokomuslisien määrä ja kirkon palvelulisiä
- työsuhteen päätoimisuus
- palkkauksen täysimääräisyys

Käytetyt luokitukset

Ammattiluokitus

Yksityisten hyvinvointipalvelujen ammattinimikkeistönä käytettiin valtiovarainministeriön ylläpitämästä virka- ja ammattinimikkeidistosta ja järjestöjen ammattinimikkeistä muokattua nimikkeistöä. Ammattinimikkeet on luokiteltu ammattiryhmiin Tilastokeskuksessa julkisen sektorin ammattiluokituksen pohjalta.

Seurakuntien ammattinimikkeistönä käytettiin kirkon sopimusvaltuuskunnan ylläpitämää ammattinimikkeistöä.

Koulutusluokitus

Yksityisten hyvinvointipalvelujen palkkatilastossa koulutus luokiteltiin Tilastokeskuksen virallisen luokituksen mukaisesti (Koulutusluokitus 1985).

Kirkon sopimusvaltuuskunnan ylläpitämä seurakuntien koulutusluokittelu on muunnettu vastaamaan Tilastokeskuksen virallista koulutusluokittelua.

Toimialaluokitus

Toimialaluokituksena käytettiin Tilastokeskuksen toimialaluokitusta (tol 1988)

Ansiökäsitteet

Yksityisten hyvinvointipalvelujen taulukoissa on käytetty kahta ansiökäsitettä; säännöllisen työajan ansio ja kokonaisansio:

- Säännöllisen työajan ansio muodostuu peruspalkan lisäksi säännölliseltä työajalta maksetuista lisistä.
- Kokonaisansioon luetaan säännöllisen työajan ansion lisäksi työpanoksen lisäystä edellyttävät lisät kuten ylityökorvaukset.

Seurakuntien taulukoissa on käytetty kolmea ansio käsitettä:

- Rahapalkka sisältää palkkaluokan alkupalkan mahdollisine kokemus- ja kirkonpalvelulisine tai markkamääräiseksi sovitun palkan.
- Säännöllisen työajan ansio muodostuu rahapalkan lisäksi säännölliseltä työajalta maksetuista lisistä ja lisäpalkkioista sekä luontoisetujen raha-arvosta.
- Kokonaisansio sisältää säännöllisen työajan ansion lisäksi muut palkanlisät sekä työpanoksen lisäystä edellyttävät lisät kuten lisätyö- ja ylityökorvaukset.

Otanta ja estimointi

Tilastokeskus on poiminut ositetun yksinkertaisen satunnaisotannan seuraavilta toimialoilta tutkimuksen, terveys- ja sosiaalipalvelujen ja järjestötoiminnan yritysten/laitosten palkansaajista. Otoskehikko muodostettiin Tilastokeskuksen yritysrekisteristä 1991, josta poistettiin alle kolme henkilöä työllistävät yritykset/laitokset ja Liiketyönantajain Keskusliiton jäsenyritykset. Viiden suurimman yrityksen/laitoksen tiedot vietiin kehikkoon yrityksen/laitoksen toimipaikan tietojen mukaan.

Kehikkoperusjoukoon jäi poistojen jälkeen 2 205 yritystä/laitosta. Yksityisten valtionapulaistosten osuus kehikkoperusjoukosta oli 22 % ja järjestöjen osuus oli alle kymmenen prosenttia.

Otoksen poimintaehtoina oli yrityksen toimiala ja yrityksen/laitoksen palkattu henkilömäärä. Oikeudellisen muodon mukaan poimittiin kaikki muut paitsi julkinen viranomainen ja liikelaitos. Omistajatyyppejä oli yksityinen, kunta ja valtio.

Otos lähetettiin 428 yritykselle joissa oli palkansaajia 10 443 ja joista poimintasuhteilla korotettuna saadaan vastaavan perusjoukon kooksi 28 535.

Tietojen keruuvaiheen jälkeen perusjoukon kooka korjattiin otoksessa todetun ylipeitto-osuuden mukaisesti. Yrityskohtaisen korotuskertoimen tarkentamiseksi kerätyille otokselle tehtiin jälkiositus. Sillä tehostettiin homogeenisuutta palkatun henkilökunnan lukumäärän suhteen sekä turvattiin samalla havaintojen riittävä määrä kussakin ositteessa. Ositekohtainen korotuskerroin määriteltiin kussakin ositteessa yrityksen/laitoksen poimintatodennäköisyyden käänteislukuna.

Otannassa poimintayksikkönä on yritys, jolloin yrityksen palkkatiedot ryvästyvät yrityksittäin. Otanta-asetelma on otettu estimointivaiheessa huomioon painottamalla yrityskohtaista korotuskerrointa yrityksen palkansaajien osuudella koko ositteen palkansaajista. Tässä tulokseksi saadaan tiettyyn yritykseen liittyvä ryväspaino, jonka käänteisluku on vastaavasti yrityskohtainen korotuspaino. Jotta korotuspainojen summa saadaan vastaamaan koko aineiston perusjoukossa olevan työntekijämäärää on tämä luku vielä jaettava ositteessa olevan otosyritysten lukumäärällä.

Taulukko D Yksityisten hyvinvointipalvelujen perus- ja otosjoukon rakenne marraskuussa 1994

Toimiala – Näringsgren	Yrityksiä perusjoukossa	Yrityksiä otoksessa	Otanta-osuus %	Vastaus %	Ilmoitettu henkilöiden lukumäärä	Painotettu henkilöiden lukumäärä
Tutkimus (tol 8610 – 8620)	58	18	31	94	1 073	2 350
Terveys- ja sairaanhoitopalvelu (tol 8711 – 8740).....	898	137	15	86	2 818	8 722
Sosiaalipalvelu (tol 8811 – 8899)	659	171	26	86	2 555	7 863
Järjestötoiminta (tol 9211 – 9290)	590	102	17	88	3 997	9 598
Yhteensä – Sammanlagt.....	2 205	428	19	88	10 443	28 533

Tilaston luotettavuus ja vertailukelpoisuus

Tilaston perustiedot on vuonna 1993 kerätty otoksen avulla, kun vuoden 1992 tiedot kerättiin kaikista palkansaajista tutkimustoiminnassa ja terveys- ja sosiaalialalla. Järjestötoiminnassa kerättiin palkansaajien tiedot näytteen avulla.

Ansiotietojen muutosprosentit 1992/1993 on laskettu vertaamalla identtisten laitosten palkansaajien ansiotietoja keskenään. Tiedot 1992/1993 eivät ole suoraan vertailukelpoisia.

Yritysten ja laitosten rakenteelliset muutokset vaikuttavat voimakkaasti keskimääräisiin säännöllisen työajan ansioihin ja niiden kehitykseen. Säännöllisen työajan ansio mittaa palkansaajien keskimääräisiä ansioita kuukaudessa ilman ylityökorvauksia.

Tutkintotietojen puuttuminen noin 20 % palkansaajista heikentää jonkin verran koulutustaulujen luotettavuutta.

Tauluissa käytetyt symbolit

Taulukoissa 1 ja 2 julkaistaan ansiotietoja ainoastaan ammateista, joissa on yli 25 palkansaajaa

otosjoukossa. Lisäksi alle 10 palkansaajaa käsittävät ryhmien ansiotiedot on merkitty pisteellä.

*Yksityisten hyvinvointipalvelujen
palkansaajien taulukot 1994*

Ammattitaulukko

Koulutustaulukko

TAULUKKO 1A YKSITYISTEN HYVINVOINTIPALVELUJEN KOKOAIKAISTEN PALKANSAAJIEN LUKUMÄÄRÄT
JA KESKIMÄÄRÄISET KUUKAUSIANSIOT MARRASKUUN 1994

AMMATTI	OTOS- JOUKON LKM	PERUS- JOUKON LKM	KOKONAIS- ANSIO	SÄÄNNÖLL. ANSIO	KESKI- HAJONTA	VAIHTELU KERROIN / HENKILÖ %
ALUESIHTTEERI						
MIEHET	29	55	14316	14316	2895	20.2
NAISET	23	143	9648	9603	1694	17.6
YHTEENSÄ	52	198	10937	10905	2970	27.2
APUHOITAJA						
NAISET	99	132	8432	8432	1294	15.3
YHTEENSÄ	101	135	8406	8406	1296	15.4
APULAISJOHTAJA						
MIEHET	17	40	18474	18199	7698	42.3
NAISET	12	31	14210	14210	4984	35.1
YHTEENSÄ	29	70	16612	16457	6901	41.9
ASIAMIES						
MIEHET	104	397	18697	18568	5080	27.4
NAISET	43	157	15436	15308	2334	15.2
YHTEENSÄ	147	554	17772	17643	4709	26.7
ASKARTELUNOHJAAJA						
MIEHET	8	15	7952	7952	1764	22.2
NAISET	17	44	7438	7438	777	10.4
YHTEENSÄ	25	59	7569	7569	1118	14.8
ATK-SUUNNITTELIJA						
MIEHET	21	26	12281	12280	2758	22.5
NAISET	16	20	11336	11336	1187	10.5
YHTEENSÄ	37	46	11879	11879	2259	19.0
EMÄNTÄ						
NAISET	59	175	8550	8455	1017	12.0
YHTEENSÄ	60	180	8519	8427	1020	12.1
ERIKOISLÄÄKÄRI						
MIEHET	23	37	21781	21781	8798	40.4
NAISET	20	39	15885	15885	3296	20.7
YHTEENSÄ	43	76	18743	18743	7163	38.2
ERIKOISSAIRAANHOITAJA						
NAISET	55	150	9910	9776	1728	17.7
YHTEENSÄ	57	153	9903	9772	1708	17.5
ERIKOISTUTKIJA						
MIEHET	34	89	18287	18287	2825	15.5
NAISET	25	42	16879	16879	1508	8.9
YHTEENSÄ	59	132	17833	17833	2559	14.3
HALLINTOPÄÄLLIKKÖ						
MIEHET	19	31	19990	19990	6683	33.4
NAISET	7	11	14933	14438	1600	11.1
YHTEENSÄ	26	42	18707	18581	6296	33.9
HAMMASHOITAJA						
NAISET	124	512	7606	7605	992	13.0
YHTEENSÄ	125	519	7616	7615	989	13.0
HAMMASLÄÄKÄRI						
MIEHET	28	198	18347	18347	5809	31.7
NAISET	20	136	15829	15829	5510	34.8
YHTEENSÄ	48	334	17325	17325	5815	33.6
HOITAJA						
MIEHET	33	40	8708	8708	1007	11.6
NAISET	247	338	8793	8793	1017	11.6
YHTEENSÄ	280	377	8784	8784	1015	11.6
HOITOAPULAINEN						
MIEHET	26	66	7212	7212	566	7.8
NAISET	257	467	7699	7690	1231	16.0
YHTEENSÄ	283	534	7639	7631	1180	15.5

TAULUKKO 1A YKSITYISTEN HYVINVOINTIPALVELUJEN KOKOAIKAISTEN PALKANSAAJIEN LUKUMÄÄRÄT
JA KESKIMÄÄRÄISET KUUKAUSIANSIOT MARRASKUUSSA 1994

AMMATTI	OTOS- JOUKON LKM	PERUS- JOUKON LKM	KOKONAIS- ANSIO	SÄÄNNÖLL. ANSIO	KESKI- HAJONTA	VAIHTELU KERROIN / HENKILÖ %
JOHTAJA						
MIEHET	65	160	25949	25949	10806	41.6
NAISET	17	48	12628	12628	4270	33.8
YHTEENSÄ	82	208	22845	22845	11201	49.0
JÄRJESTÖTOIMITSIJA						
MIEHET	40	49	15338	15338	1576	10.3
YHTEENSÄ	43	53	15271	15271	1547	10.1
JÄRJESTÖSIHTEERI						
MIEHET	11	57	14706	14706	2823	19.2
NAISET	18	85	13308	13249	2931	22.1
YHTEENSÄ	29	141	13867	13832	2966	21.4
KANSLISTI						
NAISET	172	236	7817	7817	1083	13.9
YHTEENSÄ	173	237	7815	7815	1081	13.8
KASSANHOITAJA						
NAISET	36	99	10338	10331	1988	19.2
YHTEENSÄ	36	99	10338	10331	1988	19.2
KEITTIÖAPULAINEN						
NAISET	123	297	7097	7087	922	13.0
YHTEENSÄ	126	305	7082	7072	917	13.0
KEITTÄJÄ						
NAISET	110	350	7405	7396	926	12.5
YHTEENSÄ	115	369	7390	7380	939	12.7
KIRJANPITÄJÄ						
NAISET	92	216	9800	9727	1766	18.2
YHTEENSÄ	93	217	9797	9724	1763	18.1
KODINHOITAJA						
NAISET	64	188	7756	7756	1136	14.6
YHTEENSÄ	65	189	7749	7749	1135	14.7
KORVAUSKÄSITTELIJÄ						
NAISET	60	100	9235	9232	956	10.4
YHTEENSÄ	62	103	9197	9194	981	10.7
KOTIAVUSTAJA						
NAISET	37	80	6711	6711	964	14.4
YHTEENSÄ	37	80	6711	6711	964	14.4
KUNTOHOITAJA						
MIEHET	10	72	8200	8200	1178	14.4
NAISET	41	253	7222	7222	933	12.9
YHTEENSÄ	51	325	7440	7440	1072	14.4
LABORANTTI						
MIEHET	24	26	8691	8691	1067	12.3
NAISET	90	130	8123	8072	1052	13.0
YHTEENSÄ	114	156	8216	8174	1076	13.2
LABORATORIOHOITAJA						
NAISET	132	460	9419	9418	1018	10.8
YHTEENSÄ	132	460	9419	9418	1018	10.8
LAITOSAPULAINEN						
NAISET	217	567	7118	7117	1335	18.8
YHTEENSÄ	222	577	7096	7094	1337	18.8
LAKIMIES						
MIEHET	27	71	17029	17029	2292	13.5
NAISET	15	38	16800	16800	2220	13.2
YHTEENSÄ	42	109	16949	16949	2260	13.3
LASTENHOITAJA						
NAISET	135	549	7574	7571	850	11.2
YHTEENSÄ	135	549	7574	7571	850	11.2

TAULUKKO 1A YKSITYISTEN HYVINVOINTIPALVELUJEN KOKOAIKAISTEN PALKANSAAJIEN LUKUMÄÄRÄT
JA KESKIMÄÄRÄISET KUUKAUSIANSIOT MARRASKUUN 1994

AMMATTI	OTOS- JOUKON LKM	PERUS- JOUKON LKM	KOKONAIS- ANSIO	SÄÄNNÖLL. ANSIO	KESKI- HAJONTA	VAIHTELU KERROIN / HENKILÖ %
LASTENTARHANOPETTAJA						
NAISET	58	223	8563	8563	754	8.8
YHTEENSÄ	59	227	8570	8570	750	8.7
LÄÄKINTÄVOIMISTELIJA						
MIEHET	19	125	9776	9776	1794	18.4
NAISET	61	326	8395	8395	996	11.9
YHTEENSÄ	80	452	8778	8778	1410	16.1
METSÄNHOITAJA						
MIEHET	20	26	13112	13112	2362	18.0
NAISET	7	7	12531	12531	1525	12.2
YHTEENSÄ	27	33	12987	12987	2200	16.9
METSÄTALOUSHINSINÖÖRI						
MIEHET	393	393	10795	10795	1321	12.2
NAISET	32	35	9783	9783	1143	11.7
YHTEENSÄ	425	428	10712	10712	1335	12.5
METSÄTSLOUSSUUNNITTELIJA						
MIEHET	66	66	9851	9851	1117	11.3
NAISET	6	6	9868	9868	827	8.4
YHTEENSÄ	72	72	9853	9853	1091	11.1
METSÄTALOUSTEKNIKKO						
MIEHET	134	134	9038	9038	1480	16.4
YHTEENSÄ	138	138	9017	9017	1478	16.4
METSÄTYÖNJOHTAJA						
MIEHET	215	215	8765	8765	706	8.1
YHTEENSÄ	215	215	8765	8765	706	8.1
OHJAAJA						
MIEHET	49	141	8395	8395	1741	20.7
NAISET	61	161	8483	8452	1451	17.2
YHTEENSÄ	110	301	8442	8425	1591	18.9
OSASTOAPULAINEN						
NAISET	28	55	6026	6025	756	12.5
YHTEENSÄ	28	55	6026	6025	756	12.5
OSASTOAVUSTAJA						
NAISET	56	50	7881	7862	1028	13.1
YHTEENSÄ	56	50	7881	7862	1028	13.1
OSASTONHOITAJA						
NAISET	100	161	11681	11461	1622	14.2
YHTEENSÄ	103	169	11595	11386	1617	14.2
OSASTONJOHTAJA						
MIEHET	24	58	27010	27010	6728	24.9
NAISET	6	11	15357	15357	6476	42.2
YHTEENSÄ	30	68	25202	25202	7886	31.3
OSASTOPÄÄLLIKKÖ						
MIEHET	29	109	20463	20427	5631	27.6
NAISET	10	40	19097	19097	5043	26.4
YHTEENSÄ	39	149	20100	20073	5496	27.4
OSASTOSIHTTEERI						
MIEHET	6	7	15671	15671	3354	21.4
NAISET	122	248	9344	9327	1486	15.9
YHTEENSÄ	128	255	9522	9505	1877	19.7
PERUSHOITAJA						
NAISET	153	382	8429	8421	1125	13.4
YHTEENSÄ	157	389	8432	8425	1120	13.3
PIIRIMETSÄNHOITAJA						
MIEHET	64	64	14619	14619	1057	7.2
YHTEENSÄ	67	67	14606	14606	1036	7.1

TAULUKKO 1A YKSITYISTEN HYVINVOINTIPALVELUJEN KOKOAIKAISTEN PALKANSAAJIEN LUKUMÄÄRÄT
JA KESKIMÄÄRÄISET KUUKAUSIANSIOT MARRASKUUN 1994

AMMATTI	OTOS- JOUKON LKM	PERUS- JOUKON LKM	KOKONAIS- ANSIO	SÄÄNNÖLL. ANSIO	KESKI- HAJONTA	VAIHTELU KERROIN / HENKILÖ %
PROJEKTINJOHTAJA						
MIEHET	22	143	15549	15549	4577	29.4
NAISET	8	18	12646	12646	2548	20.1
YHTEENSÄ	30	161	15226	15226	4487	29.5
PROJEKTISIHTTEERI						
NAISET	27	87	8931	8931	1197	13.4
YHTEENSÄ	28	94	8778	8778	1274	14.5
PSYKOLOGI						
MIEHET	6	6	12301	12301	1342	10.9
NAISET	19	21	11754	11754	1501	12.8
YHTEENSÄ	25	27	11870	11870	1462	12.3
PUHELINVAIHTTEEN HOITAJA						
NAISET	26	65	7155	7110	1625	22.9
YHTEENSÄ	26	65	7155	7110	1625	22.9
PÄIVÄKODIN JOHTAJA						
NAISET	32	165	10598	10587	1489	14.1
YHTEENSÄ	35	183	10515	10504	1442	13.7
RÖNTGENHOITAJA						
NAISET	50	191	9240	9240	1011	10.9
YHTEENSÄ	52	195	9267	9267	1129	12.2
SAIRAALA-APULAINEN						
NAISET	61	80	7262	7262	935	12.9
YHTEENSÄ	61	80	7262	7262	935	12.9
SAIRANHOITAJA						
MIEHET	11	21	9351	9351	2128	22.8
NAISET	196	426	9742	9707	1945	20.0
YHTEENSÄ	207	446	9724	9690	1953	20.2
SIHTEERI						
NAISET	157	447	10312	10268	1739	16.9
YHTEENSÄ	157	447	10312	10268	1739	16.9
SIIVOOJA						
NAISET	70	154	6806	6695	1005	15.0
YHTEENSÄ	70	154	6806	6695	1005	15.0
SOSIAALITYÖNTEKIJÄ						
MIEHET	7	31	9585	9011	570	6.3
NAISET	33	80	8671	8671	1036	11.9
YHTEENSÄ	40	111	8925	8765	940	10.7
TALOUSPÄÄLLIKKÖ						
MIEHET	19	65	15146	15146	2849	18.8
NAISET	13	53	12961	12961	2228	17.2
YHTEENSÄ	32	118	14172	14172	2801	19.8
TALOSSIHTTEERI						
NAISET	25	145	9583	9583	1826	19.1
YHTEENSÄ	27	150	9734	9734	2233	22.9
TERVEYDENHOITAJA						
NAISET	30	54	8949	8949	725	8.1
YHTEENSÄ	30	54	8949	8949	725	8.1
TIEDOTTAJA						
MIEHET	10	30	14155	14155	3505	24.8
NAISET	22	76	12508	12434	2114	17.0
YHTEENSÄ	32	106	12978	12925	2686	20.8
TOIMINNANJOHTAJA						
MIEHET	68	480	16614	16614	5412	32.6
NAISET	19	159	12193	12193	4765	39.1
YHTEENSÄ	87	639	15517	15517	5592	36.0

TAULUKKO 1A YKSITYISTEN HYVINVOINTIPALVELUJEN KOKOAIKAISTEN PALKANSAAJIEN LUKUMÄÄRÄT
JA KESKIMÄÄRÄISET KUUKAUSIANSIOT MARRASKUUSSA 1994

AMMATTI	OTOS- JOUKON LKM	PERUS- JOUKON LKM	KOKONAI- ANSIO	SÄÄNNÖLL. ANSIO	KESKI- HAJONTA	VAIHTELU KERROIN / HENKILÖ %
TOIMISTOAPULAINEN						
NAISET	40	155	7099	7099	465	6.6
YHTEENSÄ	44	165	7081	7081	465	6.6
TOIMISTONHOITAJA						
NAISET	95	345	9512	9485	1937	20.4
YHTEENSÄ	96	349	9496	9469	1931	20.4
TOIMISTOPÄÄLLIKKÖ						
MIEHET	11	21	14728	14147	3262	23.1
NAISET	35	124	12301	12301	2832	23.0
YHTEENSÄ	46	145	12651	12568	2958	23.5
TOIMISTOSIHTTEERI						
NAISET	207	846	8340	8339	1133	13.6
YHTEENSÄ	208	852	8325	8324	1143	13.7
TOIMISTOTYÖNTEKIJÄ						
NAISET	120	366	9077	8995	1206	13.4
YHTEENSÄ	122	372	9150	9069	1335	14.7
TOIMISTOVIRKAILIJA						
NAISET	220	454	8169	8072	1221	15.1
YHTEENSÄ	222	460	8151	8055	1233	15.3
TOIMITSIJA						
MIEHET	78	176	14300	14300	1407	9.8
NAISET	27	35	14369	14369	1393	9.7
YHTEENSÄ	105	211	14312	14312	1402	9.8
TOIMITUSJOHTAJA						
MIEHET	43	248	30928	30928	13516	43.7
NAISET	7	73	13498	13498	3972	29.4
YHTEENSÄ	50	320	26968	26968	14075	52.2
TUTKIJA						
MIEHET	48	71	13277	13277	2703	20.4
NAISET	69	121	12235	12235	1947	15.9
YHTEENSÄ	117	191	12620	12620	2305	18.3
TUTKIMUSAPULAINEN						
MIEHET	6	6	7694	7694	1369	17.8
NAISET	26	63	7649	7649	763	10.0
YHTEENSÄ	32	69	7654	7654	820	10.7
TYÖTERVEYSHOITAJA						
NAISET	68	218	10848	10835	1367	12.6
YHTEENSÄ	70	222	10846	10833	1355	12.5
VANH AMMATTIMIES						
MIEHET	25	27	7957	7904	435	5.5
YHTEENSÄ	25	27	7957	7904	435	5.5
VANH TUTKIJA						
MIEHET	25	34	16174	16174	1595	9.9
YHTEENSÄ	29	38	16200	16200	1579	9.7
VÄLINEHUOLTAJA						
NAISET	35	63	7148	7148	544	7.6
YHTEENSÄ	35	63	7148	7148	544	7.6
YLILÄÄKÄRI						
MIEHET	22	19	22874	22874	2708	11.8
YHTEENSÄ	25	24	22618	22618	2407	10.6
KAIKKI AMMATIT						
MIEHET	3082	7574	14517	14417	7366	51.1
NAISET	6452	17468	9295	9262	2913	31.5
YHTEENSÄ	9534	25042	10875	10821	5285	48.8

Taulukko 1B Yksityisten hyvinvointipalvelujen palkansaajien palkat marraskuussa 1994, koulutus

Koulutusala Koulutusaste Tutkinto	Luku- määrä otok- sessa	Lukumäärä			Säännöllisen työajan ansio		
		Miehet	Naiset	Yhteensä	Miehet	Naiset	Yhteensä
YHTEENSÄ	9534	7574	17468	25042	14417	9262	10821
YLEISSIVISTÄVÄ KOULUTUS	718	446	1689	2134	11348	8798	9330
YLEMPI KESKIASTE	718	446	1689	2134	11348	8798	9330
401 Ylioppilastutkinto	718	446	1689	2134	11348	8798	9330
HUMANISTINEN JA ESTEETINEN KOULUTUS	141	149	313	462	15423	9758	11583
ALEMPI KANDIDAATTIASTE	32	33	55	88	14466	11984	12920
616 Hum.kand.tutk,hum.op.ala	28	31	51	82	14307	12229	13010
YLEMPI KANDIDAATTIASTE	65	94	109	203	15130	12468	13700
716 Fil.kand.,hum.opintoala	55	71	101	171	16096	12547	14011
OPETTAJANKOULUTUS	181	135	544	679	11951	9363	9878
ALEMPI KESKIASTE	27	46	45	91	11388	8903	10163
YLEMPI KESKIASTE	30	21	77	98	9850	9658	9700
421 Nuoriso-sos.työn koul,3v	28	21	72	93	9850	9797	9809
ALIN KORKEA-ASTE	75	41	259	300	13393	9611	10128
521 Lastentarhanopettajakoul	54	4	228	232	9804	9814	9814
ALEMPI KANDIDAATTIASTE	40	22	137	159	12132	8790	9259
624 Muu opettajankoulutus	36	22	127	149	12132	8604	9132
KAUPPA-JA TOIMISTOALAN, YHTEISKUNTA- JA KÄYTTÄYTYMISTIETEIDEN KOULUTUS	1922	1621	3953	5575	17803	10079	12325
ALEMPI KESKIASTE	330	90	870	960	9271	8584	8648
331 Merkantti	283	73	722	794	9012	8612	8649
YLEMPI KESKIASTE	771	244	1884	2128	12820	9280	9686
431 Merkonomi	762	240	1866	2106	12908	9277	9691
ALIN KORKEA-ASTE	83	24	221	245	12136	9611	9860
533 Toimistoalan koul,5-aste	73	13	174	187	10001	10293	10272
ALEMPI KANDIDAATTIASTE	189	159	360	519	17512	12611	14114
632 Ekonomin tutkinto,alempi	70	82	82	164	21638	14567	18099
637 Muu laki,yhtkunta,6-aste	70	66	137	203	12013	12209	12145
YLEMPI KANDIDAATTIASTE	493	977	575	1552	19118	13061	16873
731 Oikeustiet.kand.tutkinto	127	302	91	393	24553	17350	22883
732 Kaup.tal.kand,ekon.ylemp	83	145	120	265	22216	12891	17978
733 Valt.yht.k.ja hall.kand.	202	498	269	767	15295	12203	14211
734 Kasv.kand,fil.kand.tutk.	61	21	83	103	12888	11688	11928
TUTKIJAKOULUTUS TAI VASTAAVA	56	127	43	170	24781	16591	22698
TEKNIIKAN JA LUONNONTIETEIDEN KOULUTUS	819	1373	707	2080	15197	9412	13230
ALEMPI KESKIASTE	419	524	445	969	10024	7669	8943
341 Tekniikka ja luonnont.3v	419	524	445	969	10024	7669	8943
YLEMPI KESKIASTE	89	193	44	237	14739	7231	13336
441 Teknikkokoulutus (-1988)	57	162	9	171	15750	9	15353
444 Muu tekn,luonnontiet 3v	32	30	36	66	9292	7102	8105
ALIN KORKEA-ASTE	59	201	15	217	15712	10596	15353
541 Insinööri(koulutus(-1989)	51	191	8	199	15677	9	15608

Taulukko 1B Yksityisten hyvinvointipalvelujen palkansaajien palkat marraskuussa 1994, koulutus

Koulutusala Koulutusaste Tutkinto	Lukumäärä otok- sessa	Lukumäärä			Säännöllisen työajan ansio		
		Miehet	Naiset	Yhteensä	Miehet	Naiset	Yhteensä
YLEMPI KANDIDAATTIASTE	173	362	144	505	20620	13186	18508
741 Diplomi-insinööritutk.	85	269	55	324	22583	14265	21179
745 Fil.kand.mat.-luonn.ala	87	91	89	180	14936	12523	13746
TUTKIJAKOULUTUS TAI VASTAAVA	66	72	54	127	25295	14872	20821
846 Fil.tri mat.-luonn.ala	31	20	27	47	18528	15556	16821
HOITOALOJEN KOULUTUS	2081	874	4602	5477	14205	9426	10189
ALEMPI KESKIASTE	807	233	1804	2037	8091	8134	8129
361 Terv-sair.hoidonk alle3v	547	162	1367	1529	8141	8107	8110
365 Sosiaaliuala, alle 3v	228	24	379	403	9097	8214	8266
369 Muu hoitoalank. alle 3v	32	47	57	105	7418	8261	7879
YLEMPI KESKIASTE	470	154	1244	1399	11208	9394	9594
461 Terv-sairaanh.koul, 3v	457	153	1207	1360	11225	9400	9606
ALIN KORKEA-ASTE	523	117	1262	1379	10159	9848	9874
561 Terveyd.sair.hoidon koul	476	95	1147	1242	10474	10013	10048
567 Sos.alan ohj.kasv(1989-)	44	22	112	134	8786	8171	8271
YLEMPI KANDIDAATTIASTE	177	288	222	510	20263	15334	18114
761 Lääketiet.lis.tutkinto	115	91	82	174	23374	16503	20115
762 Hammaslääketiet.lis.tutk	46	188	108	296	18678	15702	17596
TUTKIJAKOULUTUS TAI VASTAAVA	95	82	31	112	21801	18741	20960
861 Erikoislääkärikoulutus	32	23	17	40	18818	17579	18294
863 Lääket.ja kir,lääket.tri	59	57	12	69	23025	20929	22657
MAA- JA METSÄTALOUDEN KOULUTUS	1054	1492	334	1826	12855	10743	12469
ALEMPI KESKIASTE	101	157	79	236	8731	7485	8316
371 Maatilatal.koul. alle 3v	44	68	59	127	9294	7513	8468
374 Metsätal.koul. alle 3v	49	82	2	84	8476	.	8463
YLEMPIKESKIASTE	272	306	25	332	9473	9059	9442
474 Metsätalouden koul, 3v	264	256	10	266	9455	9483	9456
ALIN KORKEA-ASTE	417	517	72	589	11059	10102	10942
574 Metsätaloustaloukoul, 5-aste	399	370	36	406	10815	9761	10721
YLEMPI KANDIDAATTIASTE	258	488	158	645	17540	12931	16414
772 Metsänhoitajien koulutus	143	144	18	162	17633	15723	17419
773 Maat.- ja metsät.kand.	90	221	116	337	16886	12513	15381
MUIDEN ERIKOISALOJEN KOULUTUS	557	140	1397	1537	12736	7688	8147
ALEMPI KESKIASTE	443	23	1166	1189	8068	7564	7573
384 Majoitus,kotital,alle 3v	430	20	1129	1149	7646	7605	7605
YLEMPI KESKIASTE	88	64	187	251	11461	8509	9260
484 Ravitsemis,kotitalous 3v	76	21	175	196	7005	8160	8036
TUNTEMATON	2051	1291	3928	5219	12676	8799	9758

*Liiketyönantajain Keskusliiton järjestäytyneiden
yritysten palkansaajien taulukot 1994*

Terveysala

Sosiaaliala

Ammatilliset aikuiskoulutuskeskukset

Neuvonta-ala

Taulukko 2A Liiketyöntäjain Keskusliittoon kuuluvien terveydenhoitoalan palkansaajien lukumäärät ja säännöllisen työajan ansiot ammatin mukaan elokuussa 1994

Ammattiryhmä Ammatti	Lukumäärä			Säännöllisen työajan ansio		
	Miehet	Naiset	Yhteensä	Miehet	Naiset	Yhteensä
AMMATIT YHTEENSÄ	502	4133	4635	10937	8906	9126
0601 Hoito-, laitos- ja sairaala- apulaiset, kylvettäjät	24	746	770	7038	7309	7301
0602 Liinavaatevarastonhoitaja	-	14	14	.	7078	7078
0603 Välinehuoltaja, röntgenfilmin kehittäjä	-	38	38	.	7419	7419
0604 Tutkimusapulainen, lääkäri- sihteeri	-	12	12	.	8030	8030
0605 Kuulontutkija	-	4	4	.	.	.
0606 Kosmetologi	-	37	37	.	6818	6818
0607 Jalkojenhoitaja	-	13	13	.	8035	8035
0608 Hieroja	82	62	144	6952	7180	7050
0609 Liikunnan-, askartelun- ja vapaa-ajanohjaaja	22	85	107	8936	7845	8069
0611 Toimintaterapeutti	1	24	25	.	.	8065
0612 Perushoitaja, kuntohoitaja, kodinhoitaja	58	945	1003	7833	8372	8341
0613 Vastaanottohoitaja (koulutettu)	-	77	77	.	8249	8249
0614 Osasto- ja vastaanottoavustaja lääkintävahtimestari	7	194	201	.	7590	7641
0615 Sairasautonkuljettaja	60	16	76	8290	8822	8402
0616 Sairaanhoitaja, röntgenhoitaja laboratorionhoitaja	17	728	745	9284	9359	9357
0617 Lääkintävoimistelija	49	283	332	8514	8614	8599
0618 Työterveyshoitaja	3	71	74	.	9945	9954
0619 Terveydenhoitaja, kätilö	-	19	19	.	9603	9603
0620 Erikoissairaanhoitaja	8	177	185	.	10283	10295
0621 Erikoislääkintävoimistelija	7	77	84	.	9164	9123
0623 Sosiaalityöntekijä	9	70	79	.	9523	9434
0624 Psykologi	11	58	69	11276	11686	11621
0626 Apulaisosastonhoitaja	4	73	77	.	10914	10922
0627 Osastonhoitaja	9	190	199	.	12121	12090
0628 Apulaisylihoitaja	-	5	5	.	.	.
0629 Ylihoitaja	1	27	28	.	.	13391
0630 Lääkäri	32	39	71	15324	15699	15530
0631 Erikoislääkäri	61	38	99	18224	16808	17680
0632 Ylilääkäri	37	11	48	22051	22545	22164

Taulukko 2B Liiketyöntäjain Keskusliittoon kuuluvien sosiaalialan palkansaajien lukumäärät ja säännöllisen työajan ansiot ammatin mukaan elokuussa 1994

Ammattiryhmä Ammatti	Lukumäärä			Säännöllisen työajan ansio		
	Miehet	Naiset	Yhteensä	Miehet	Naiset	Yhteensä
AMMATIT YHTEENSÄ	285	1766	2051	9055	8267	8377
0651 Asuntola-, laitos- ja hoito- apulaiset	37	287	324	7400	7046	7086
0652 Kotiavustaja	11	404	415	6982	7227	7221
0653 Hoitaja sosiaalialalla	33	419	452	8804	8307	8343
0654 Vastaava hoitaja	2	14	16	.	8556	8615
0655 Sosiaali- ja lähikasvattaja	26	96	122	8693	9596	9404
0656 Sairaanhoidtaja Sjukskötare	2	41	43	.	8508	8499
0658 Ohjaaja	89	210	299	8504	8605	8575
0659 Vastaava ohjaaja	26	26	52	9519	8726	9123
0660 Perhekodin hoitaja, vanhempi	6	38	44	.	9029	9032
0661 Liikunta-, toiminta- ja sosi- aaliterapeutti	7	18	25	.	8155	8285
0662 Puhe-, musiikki- ja ravinto- terapeutti	1	13	14	.	.	10196
0664 Apulaisosastonhoitaja	2	10	12	.	10707	10514
0665 Osastonhoitaja	-	29	29	.	11438	11438
0666 Asuntolan hoitaja	1	3	4	.	.	.
0667 Asuntolan esimies/valvoja	1	4	5	.	.	.
0671 Lastentarhanopettaja	-	19	19	.	8592	8592
0672 Sosiaalityöntekijä	12	59	71	9989	9585	9653
0673 Psykologi	4	11	15	.	11799	11766
0674 Lastenkodin / päiväkodin johtaja	8	19	27	.	10439	11246
0675 Johtaja, apulaisjohtaja	17	46	63	14333	12351	12886

Taulukko 2C Liiketyönantajain Keskusliittoon kuuluvien ammatillisten aikuiskoulutuskeskusten palkan-
kansaajien lukumäärät ja säännöllisen työajan ansiot ammatin mukaan elokuussa 1994

Ammattiryhmä Ammatti	Lukumäärä - Antal			Säännöllisen työajan ansio		
	Miehet	Naiset	Yhteensä	Miehet	Naiset	Yhteensä
AMMATIT YHTEENSÄ	418	212	630	13880	13066	13606
0701 Aineenopettaja, lehtori	327	126	453	13411	14507	13716
0702 Aineopettaja, (tuntiopettaja)	33	58	91	11531	10350	10778
0703 Osastonjohtaja	41	10	51	16587	17198	16707
0705 Koulukuraattori	1	-	1	.	.	.
0706 Rehtori	11	2	13	23213	.	22557
0707 Apulaisrehtori	5	1	6	.	.	.
0709 Kurssisihteeri	-	15	15	.	7315	7315

Taulukko 2D Liiketyönantajain Keskusliittoon kuuluvien neuvonta-alan palkansaajien lukumäärät ja säännöllisen työajan ansiot ammatin mukaan elokuussa 1994

Ammattiryhmä Ammatti	Lukumäärä			Säännöllisen työajan ansio		
	Miehet	Naiset	Yhteensä	Miehet	Naiset	Yhteensä
AMMATIT YHTEENSÄ	463	765	1228	9174	7755	8290
0851 Agronomi	54	30	84	12740	12305	12585
0852 Agrologi	218	109	327	8322	7960	8201
0853 Karjantarkkailija	35	207	242	7012	7007	7008
0855 Kotitalousneuvonta	8	85	93	.	8818	8819
0856 Kalatalousneuvonta	46	9	55	8826	.	8507
0865 Käsi- ja taideteollisuus- neuvonta	6	252	258	.	7230	7224
0857 Muu neuvontatyö	15	28	43	9192	8269	8591
0858 Arkkitehti, diplomi-insinööri	54	6	60	9911	.	9832
0859 Tekninen avustaja	2	24	26	.	6940	6958
0860 Projektipäällikkö, tutkija	25	15	40	11765	10602	11329

Seurakuntien palkansaajien taulukot 1994

Ammattitaulukko

Koulutustaulukko

Aikakirjataulukko

TAULUKKO 3A SEURAKUNTIEN KOKOAIKAISTEN KUUKAUSIPALKKAISTEN VIRANHALTIJOIDEN JA TYÖSUHTEISTEN PALKANSAAJIEN LUKUMÄÄRÄT JA ANSIOT 1994

AMMATTI	LUKUMÄÄRÄT			SÄÄNN.TYÖAJANANSIOT			KOKONAISANSIOT		
	MIEHET	NAISET	YHTEENSÄ	MIEHET	NAISET	YHTEENSÄ	MIEHET	NAISET	YHTEENSÄ
A-KANTTORI	70	18	88	11745	11496	11694	11775	11496	11718
VIRANHALTIJAT	70	18	88	11745	11496	11694	11775	11496	11718
APULAIKANSLISTI	3	104	107	.	7283	7292	.	7283	7302
VIRANHALTIJAT	1	86	87	.	.	7294	.	.	7294
B-KANTTORI	246	186	432	10381	10261	10329	10398	10281	10348
VIRANHALTIJAT	244	185	429	10402	10264	10343	10420	10285	10362
C-KANTTORI	72	42	114	7785	7450	7661	7876	7484	7732
VIRANHALTIJAT	72	41	113	7785	7460	7667	7876	7477	7732
DIAKONIAN VIRANHALTIJA	75	792	867	8885	8821	8826	8887	8824	8830
VIRANHALTIJAT	75	790	865	8885	8825	8830	8887	8828	8834
EMÄNTÄ	3	181	184	.	7907	7917	.	7972	7981
VIRANHALTIJAT	1	112	113	.	.	7701	.	.	7720
TYÖSUHTEISET	2	69	71	.	8245	8261	.	8385	8397
ERITYISAMMATTIMIES	98	9	107	8122	.	8036	8184	.	8093
TYÖSUHTEISET	96	9	105	8122	.	8034	8176	.	8084
HAUDANKAIVAJA	101	-	101	7519	.	7519	7569	.	7569
VIRANHALTIJAT	38	-	38	7545	.	7545	7631	.	7631
TYÖSUHTEISET	63	-	63	7504	.	7504	7532	.	7532
HAUT.MAAN KESÄTYÖNTEKIJÄ	77	278	355	5601	5926	5856	5607	5927	5857
TYÖSUHTEISET	77	278	355	5601	5926	5856	5607	5927	5857
HAUTAUSMAANHOITAJA	32	13	45	7663	7026	7479	7676	7026	7488
VIRANHALTIJAT	25	5	30	7649	.	7567	7666	.	7581
KANSLISTI	2	595	597	.	7681	7680	.	7689	7688
VIRANHALTIJAT	1	563	564	.	.	7693	.	.	7702
TYÖSUHTEISET	1	32	33	.	.	7451	.	.	7451
KAPPALAINEN	446	120	566	13282	13311	13288	13316	13312	13316
VIRANHALTIJAT	446	120	566	13282	13311	13288	13316	13312	13316
KASSANHOITAJA	-	33	33	.	7968	7968	.	8011	8011
VIRANHALTIJAT	-	32	32	.	8004	8004	.	8049	8049
KEITTIÖAPULAINEN	3	71	74	.	7577	7611	.	7606	7641
TYÖSUHTEISET	3	70	73	.	7578	7613	.	7608	7643
KEITTÄJÄ	4	55	59	.	7514	7450	.	7552	7485
TYÖSUHTEISET	4	48	52	.	7505	7434	.	7545	7470
KIINTEISTÖNHOITAJA	21	1	22	.	.	8484	.	.	8612
KIINTEISTÖTYÖNTEKIJÄ	47	15	62	7653	7318	7572	7653	7318	7572
TYÖSUHTEISET	43	12	55	7687	7241	7590	7687	7241	7590
KIRJANPITÄJÄ	1	63	64	.	.	7863	.	.	7863
VIRANHALTIJAT	1	61	62	.	.	7890	.	.	7890
KIRKKOHERRA	569	14	583	16264	14561	16224	16294	14561	16252
VIRANHALTIJAT	569	14	583	16264	14561	16224	16294	14561	16252
LAPSITYÖNOHJAAJA	-	30	30	.	8364	8364	.	8364	8364
VIRANHALTIJAT	-	27	27	.	8436	8436	.	8436	8436
LÄHETYSSIHTEERI	1	28	29	.	.	8192	.	.	8251
VIRANHALTIJAT	1	21	22	.	.	8175	.	.	8216
NUORISONOHJAAJA	315	395	710	8396	8261	8321	8427	8275	8342
VIRANHALTIJAT	310	392	702	8412	8263	8329	8444	8277	8351
PALKANLASKIJA	-	51	51	.	7874	7874	.	7874	7874
VIRANHALTIJAT	-	44	44	.	7929	7929	.	7929	7929

TAULUKKO 3A SEURAKUNTIEN KOKOAIKAISTEN KUUKAUSIPALKKAISTEN VIRANHALTIJOIDEN JA TYÖSUHTEISTEN PALKANSAAJIEN LUKUMÄÄRÄT JA ANSIOT 1994

AMMATTI	LUKUMÄÄRÄT			SÄÄNN. TYÖAJANANSIOT			KOKONAISANSIOT		
	MIEHET	NAISET	YHTEENSÄ	MIEHET	NAISET	YHTEENSÄ	MIEHET	NAISET	YHTEENSÄ
PERHEAS. NEUV. KESK. JOHT. VIRANHALTIJAT	18	9	27	13180	.	13168	13180	.	13239
PERHENEUVOJA VIRANHALTIJAT	22	43	65	11856	11570	11666	11856	11570	11666
PYHÄKOULUSIHTEERI	-	23	23	.	7822	7822	.	7822	7822
PÄIVÄKERHON TOIMINN. OHJ. VIRANHALTIJAT	-	88	88	.	8565	8565	.	8574	8574
SAIRAALAPASTORI VIRANHALTIJAT	16	28	44	13043	12638	12785	13043	12664	12802
SAIRAALASIELUNHOITAJA VIRANHALTIJAT	14	14	28	12542	12546	12544	12542	12546	12544
SEURAKUNTAMESTARI VIRANHALTIJAT	313	59	372	7722	7821	7738	7753	7917	7779
TYÖSUHTEISET	296	55	351	7714	7856	7736	7741	7959	7775
SEURAKUNTAPASTORI VIRANHALTIJAT	17	4	21	7857	.	7758	7969	.	7849
SEURAKUNTAPUUTARHURI VIRANHALTIJAT	313	196	509	11654	11698	11671	11666	11702	11680
SEURAKUNTASIHTEERI VIRANHALTIJAT	312	196	508	11674	11698	11683	11686	11702	11692
SEURAKUNTASIHTEERI VIRANHALTIJAT	66	9	75	8926	.	8885	8926	.	8885
SEURAKUNTASIHTEERI VIRANHALTIJAT	65	9	74	8938	.	8895	8938	.	8895
SEURAKUNTASIHTEERI VIRANHALTIJAT	6	48	54	.	8066	8086	.	8204	8209
SEURAKUNTASIHTEERI VIRANHALTIJAT	5	41	46	.	8100	8116	.	8231	8233
SIIVOOJA VIRANHALTIJAT	1	205	206	.	.	7112	.	.	7123
TYÖSUHTEISET	-	52	52	.	7110	7110	.	7136	7136
SIIVOOJA-VAHTIM. TYÖSUHTEISET	1	153	154	.	.	7113	.	.	7119
SIIVOOJA-VAHTIM. TYÖSUHTEISET	-	58	58	.	7458	7458	.	7481	7481
SUNTIO VIRANHALTIJAT	-	48	48	.	7474	7474	.	7502	7502
SUNTIO VIRANHALTIJAT	49	27	76	7757	7836	7785	8022	7999	8014
TALONMIES VIRANHALTIJAT	46	6	52	8022	.	8027	8174	.	8189
TYÖSUHTEISET	25	3	28	7892	.	7927	7941	.	8013
TALONMIES-VAHTIM. VIRANHALTIJAT	21	3	24	8176	.	8143	8452	.	8396
TALONMIES-VAHTIM. VIRANHALTIJAT	24	12	36	8192	8429	8271	8213	8470	8299
TALOUDEHOITAJA VIRANHALTIJAT	16	5	21	8057	.	8034	8088	.	8057
TALOUDEHOITAJA VIRANHALTIJAT	16	56	72	8893	8530	8611	8893	8575	8645
TALOUSJOHTAJA VIRANHALTIJAT	15	54	69	8877	8526	8603	8877	8572	8638
TALOUSJOHTAJA VIRANHALTIJAT	31	9	40	14329	.	14060	14348	.	14075
TALOUSPÄÄLLIKKÖ VIRANHALTIJAT	31	9	40	14329	.	14060	14348	.	14075
TALOUSPÄÄLLIKKÖ VIRANHALTIJAT	114	104	218	10868	10146	10524	10868	10149	10525
TALOUSPÄÄLLIKKÖ VIRANHALTIJAT	114	104	218	10868	10146	10524	10868	10149	10525
TIEDOTUSSIHTEERI VIRANHALTIJAT	8	18	26	.	11048	10894	.	11048	10894
TIEDOTUSSIHTEERI VIRANHALTIJAT	8	15	23	.	11066	10885	.	11066	10885
TOIMISTOAPULAINEN TYÖSUHTEISET	2	68	70	.	7096	7113	.	7096	7113
TOIMISTOAPULAINEN TYÖSUHTEISET	2	66	68	.	7088	7105	.	7088	7105
TOIMISTONHOITAJA VIRANHALTIJAT	1	97	98	.	.	8023	.	.	8024
TOIMISTONHOITAJA VIRANHALTIJAT	1	95	96	.	.	8030	.	.	8032
TOIMISTOSIHTEERI VIRANHALTIJAT	-	82	82	.	8161	8161	.	8205	8205
TOIMISTOSIHTEERI VIRANHALTIJAT	-	75	75	.	8183	8183	.	8224	8224
TOIMISTOVIRKAILLIJA VIRANHALTIJAT	1	74	75	.	.	7179	.	.	7180
TYÖSUHTEISET	1	33	34	.	.	7525	.	.	7528
TYÖSUHTEISET	-	41	41	.	6891	6891	.	6891	6891

TAULUKKO 3A SEURAKUNTIEN KOKOAIKAISTEN KUUKAUSIPALKKAISTEN VIRANHALTIJOIDEN JA TYÖSUHTEISTEN PALKANSAAJIEN LUKUMÄÄRÄT JA ANSIOT 1994

AMMATTI	LUKUMÄÄRÄT			SÄÄNN. TYÖAJANANSIOT			KOKONAISANSIOT		
	MIEHET	NAISET	YHTEENSÄ	MIEHET	NAISET	YHTEENSÄ	MIEHET	NAISET	YHTEENSÄ
TYÖALASIHTEERI	12	15	27	12956	12437	12668	12956	12437	12668
VIRANHALTIJAT	12	13	25	12956	12480	12709	12956	12480	12709
TYÖNJOHTAJA	21	8	29	8940	.	8629	8980	.	8659
VAHTIMESTARI	50	100	150	7710	7583	7625	7734	7636	7669
VIRANHALTIJAT	32	69	101	7699	7565	7607	7725	7618	7652
TYÖSUHTEISET	18	31	49	7729	7623	7662	7749	7677	7703
VAHTIMESTARI-SIIVOOJA	12	191	203	7872	7658	7671	8007	7723	7740
VIRANHALTIJAT	7	116	123	.	7556	7538	.	7607	7586
TYÖSUHTEISET	5	75	80	.	7816	7875	.	7903	7977
VAHTIMESTARI-TALONMIES	21	13	34	8046	7929	8001	8070	8020	8051
YLIM. LEHTORI	.	22	22	.	10613	10613	.	10613	10613
VIRANHALTIJAT	-	22	22	.	10613	10613	.	10613	10613
YLIPUUTARHURI	20	1	21	.	.	11640	.	.	11640
VIRANHALTIJAT	20	1	21	.	.	11640	.	.	11640
YLIVAHTIMESTARI	24	7	31	8333	.	8348	8693	.	8631
VIRANHALTIJAT	24	7	31	8333	.	8348	8693	.	8631
YHTEENSÄ	3988	5588	9576	10889	8466	9475	10927	8487	9503
VIRANHALTIJAT	3407	4181	7588	11439	8915	10048	11475	8933	10074
TYÖSUHTEISET	581	1407	1988	7665	7131	7287	7718	7163	7325

Eri ammattinimikkeillä toimineet papit (mm. virallinen apulainen) ovat siirtyneet v.1994 seurakuntapastori-nimikkeelle.

TAULUKKO 3B SEURAKUNTIEN KOKOAIKAISTEN KUUKAUSIPALKKAISTEN VIRANHALTIJOIDEN JA TYÖSUHTEISTEN PALKANSAAJIEN LUKUMÄÄRÄT KOULUTUSALAN, SUKUPUOLEN JA KOULUTUSASTEEN MUKAAN 1994.

KOULUTUSALA SUKUPUOLI	KOULUTUSASTE						TUTKIJA- KOULUTUS	KOUL. ASTE TUNTEM.	KOUL. ASTE YHT.
	PERUS- KOULU	ALEMPI KESKI- ASTE	YLEMPI KESKI ASTE	ALEMPI KORKEA ASTE	ALEMPI KAND. ASTE	YLEMPI KAND. ASTE			
LUKUMÄÄRÄ									
YLEISSIVISTÄVÄ KOULUTUS	-	-	478	-	-	-	-	-	478
MIEHET	-	-	139	-	-	-	-	-	139
NAISET	-	-	339	-	-	-	-	-	339
HUMANISTINEN JA ESTEETTINEN KOULUTUS	-	13	29	225	40	2097	134	-	2538
MIEHET	-	5	17	133	13	1486	124	-	1778
NAISET	-	8	12	92	27	611	10	-	760
OPETTAJANKOULUTUS	-	287	580	178	33	25	-	-	1103
MIEHET	-	115	240	59	15	16	-	-	445
NAISET	-	172	340	119	18	9	-	-	658
KAUPPA JA TOIMISTOALAN SEKÄ LAKI-, YHTEISKUNTA JA KÄYTTÄYTYMISTIE- TEIDEN KOULUTUS	-	329	859	16	111	109	4	-	1428
MIEHET	-	41	135	2	36	47	4	-	265
NAISET	-	288	724	14	75	62	-	-	1163
TEKNIIKAN JA LUONNONTIETEIDEN KOULUTUS	-	471	87	22	8	10	-	-	598
MIEHET	-	337	78	17	4	7	-	-	443
NAISET	-	134	9	5	4	3	-	-	155
LIIKENTEEEN JA TIETOLIIKENTEEEN KOULUTUS	-	6	2	-	-	-	-	-	8
MIEHET	-	6	2	-	-	-	-	-	8
HOITOALOJEN KOULUTUS	-	72	274	429	1	1	-	-	777
MIEHET	-	7	8	14	-	-	-	-	29
NAISET	-	65	266	415	1	1	-	-	748
MAA- JA METSÄTALouden KOULUTUS	-	267	14	47	-	5	-	-	333
MIEHET	-	196	8	33	-	3	-	-	240
NAISET	-	71	6	14	-	2	-	-	93
MUIDEN ERIKOISALOJEN KOULUTUS	-	414	105	21	-	1	-	-	541
MIEHET	-	22	14	-	-	1	-	-	37
NAISET	-	392	91	21	-	-	-	-	504
KOULUTUSALA TUNTEMATON	-	-	-	-	-	-	-	1772	1772
MIEHET	-	-	-	-	-	-	-	604	604
NAISET	-	-	-	-	-	-	-	1168	1168
KOULUTUSALA YHTEENSÄ	-	1859	2428	938	193	2248	138	1772	9576
MIEHET	-	729	641	258	68	1560	128	604	3988
NAISET	-	1130	1787	680	125	688	10	1168	5588

TAULUKKO 3C SEURAKUNTIEN KOKOAIKAISTEN KUUKAUSIPALKKAISTEN VIRANHALTIJOIDEN JA TYÖSUHTEISTEN PALKANSAAJIEN SÄÄNNÖLLISEN TYÖAJAN ANSIOT KOULUTUSALAN, SUKUPUOLEN JA KOULUTUSASTEEN MUKAAN 1994.

KOULUTUSALA SUKUPUOLI	KOULUTUSASTE						TUTKIJA- KOULUTUS	KOUL. ASTE TUNTEM.	KOUL. ASTE YHT.
	PERUS- KOULU	ALEMPI KESKI- ASTE	YLEMPI KESKI ASTE	ALEMPI KORKEA ASTE	ALEMPI KAND. ASTE	YLEMPI KAND. ASTE			
SÄÄNNÖLLISEN TYÖAJAN ANSIO									
YLEISSIVISTÄVÄ KOULUTUS	-	-	7610	-	-	-	-	-	7610
MIEHET	-	-	7818	-	-	-	-	-	7818
NAISET	-	-	7525	-	-	-	-	-	7525
HUMANISTINEN JA ESTEETTINEN KOULUTUS	-	8981	7258	9969	9606	13172	16046	-	12894
MIEHET	-	.	7317	10248	10134	13707	16263	-	13532
NAISET	-	.	7175	9565	9352	11869	13350	-	11403
OPETTAJANKOULUTUS	-	8971	8607	7780	9830	11309	-	-	8666
MIEHET	-	9149	8674	7809	10604	11822	-	-	8861
NAISET	-	8852	8560	7766	9184	.	-	-	8535
KAUPPA JA TOIMISTOALAN SEKÄ LAKI-, YHTEISKUNTA JA KÄYTTÄYTYMISTIE- TEIDEN KOULUTUS	-	7876	8309	8157	10857	13432	.	-	8810
MIEHET	-	9059	10084	.	13175	15408	.	-	11314
NAISET	-	7708	7978	8307	9745	11966	-	-	8242
TEKNIKAN JA LUONNONTIETEIDEN KOULUTUS	-	7625	9468	11271	.	12465	-	-	8125
MIEHET	-	7739	9707	11626	.	.	-	-	8353
NAISET	-	7337	-	-	7476
LIIKENTEEN JA TIETOLIIKENTEEN KOULUTUS	-	.	.	-	-	-	-	-	.
MIEHET	-	.	.	-	-	-	-	-	.
HOITOALOJEN KOULUTUS	-	7812	9122	8605	.	.	-	-	8720
MIEHET	-	.	.	8050	-	-	-	-	8670
NAISET	-	7641	9122	8624	.	.	-	-	8722
MAA- JA METSÄTALOUDEN KOULUTUS	-	8098	8343	9907	-	.	-	-	8419
MIEHET	-	8336	.	10409	-	.	-	-	8703
NAISET	-	7443	.	8724	-	.	-	-	7685
MUIDEN ERIKOISALOJEN KOULUTUS	-	7530	7793	7229	-	9412	-	-	7573
MIEHET	-	7907	8749	-	-	9412	-	-	8266
NAISET	-	7509	7646	7229	-	-	-	-	7522
KOULUTUSALA TUNTEMATON	-	-	-	-	-	-	-	7693	7693
MIEHET	-	-	-	-	-	-	-	8164	8164
NAISET	-	-	-	-	-	-	-	7449	7449
KOULUTUSALA YHTEENSÄ	-	7939	8342	8865	10334	13155	15994	7693	9475
MIEHET	-	8234	8889	9658	11897	13732	16200	8164	10889
NAISET	-	7749	8146	8564	9484	11848	13350	7449	8466

Taulukko 3D. Seurakuntien viranhaltijoiden lukumäärien ja kokonaisansioiden kehitys 1987–1994

Viranhaltijat	Vuosi							
	1987	1988	1989	1990	1991	1992	1993	1994
Diakonian viranhaltija								
ansio	6193	6934	7388	8070	8638	8648	8785	8834
nousu %		12,0	6,5	9,2	7,0	0,1	1,6	0,6
lukumäärä	921	925	936	957	966	936	881	865
B-kanttori								
ansio	7359	8075	8576	9395	9992	9994	10159	10362
nousu %		9,7	6,2	9,5	6,4	0,0	1,7	2
lukumäärä	442	435	444	452	439	463	462	429
Haudankaivaja								
ansio	5504	6087	6461	6880	7405	7471	7544	7631
nousu %		10,6	6,1	6,5	7,6	0,9	1,0	1,2
lukumäärä	43	47	45	46	46	48	39	38
Kappalainen								
ansio	9454	10573	11349	12302	13078	13200	13341	13316
nousu %		11,8	7,3	8,4	6,3	0,9	1,1	-0,2
lukumäärä	427	499	516	554	573	586	578	566
Kirkkoherra								
ansio	11763	12648	13642	14807	15849	16068	16196	16252
nousu %		7,5	7,9	8,5	7,0	1,4	0,8	0,3
lukumäärä	581	574	583	581	579	587	584	583
Nuoriso-ohjaaja								
ansio	5726	6291	6759	7525	8051	8014	8304	8351
nousu %		9,9	7,4	11,3	7,0	-0,5	3,6	0,6
lukumäärä	795	789	807	799	791	799	730	702
Perheneuvoja								
ansio	8328	9266	10091	10895	11603	11626	11580	11686
nousu %		11,3	8,9	8,0	6,5	0,2	-0,4	0,9
lukumäärä	56	57	59	63	64	64	63	64
Seurakuntamestari								
ansio	5884	6376	6443	6915	7664	7623	7790	7775
nousu %		8,4	1,1	7,3	10,8	-0,5	2,2	-0,2
lukumäärä	340	351	371	398	405	406	377	351
Seurakuntapuutarhuri								
ansio	6473	6975	7466	8145	8729	8724	8872	8895
nousu %		7,8	7,0	9,1	7,2	-0,1	1,7	0,3
lukumäärä	88	89	90	90	96	89	79	74
Suntio								
ansio	6081	6636	6300	6875	7803	7724	8130	8078
nousu %		9,1	-5,1	9,1	13,5	-1,0	5,3	-0,6
lukumäärä	64	70	72	83	87	87	75	70
Taluspäällikkö								
ansio	6954	7811	8715	9684	10887	10506	10477	10525
nousu %		12,3	11,6	11,1	12,4	-3,5	-0,3	0,5
lukumäärä	214	213	217	218	225	226	221	218
Toimistonhoitaja								
ansio	5870	6388	6797	7258	7919	7937	7981	8032
nousu %		8,8	6,4	6,8	9,1	0,2	0,6	0,6
lukumäärä	81	85	94	104	112	110	104	96
Vahtimestari								
ansio	5908	6208	6163	6695	7381	7463	7744	7652
nousu %		5,1	-0,7	8,6	10,2	1,1	3,8	-1,2
lukumäärä	139	140	136	126	129	126	108	101
Ylim.lehtori								
ansio	7623	8282	8968	9794	10516	10476	10748	10613
nousu %		8,6	8,3	9,2	7,4	-0,4	2,6	-1,3
lukumäärä	154	90	66	47	38	36	27	22
Kaikki viranhaltijat								
ansio	7092	7745	8249	9009	9741	9776	9975	10074
nousu %		9,2	6,5	9,2	8,1	0,4	2,0	1,0
lukumäärä	7904	8035	8191	8256	8340	8356	7880	7588

Yksityisten hyvinvointipalvelujen palkat marraskuussa 1994

Yksityisten hyvinvointipalvelujen palkat 1994 sisältää tiedot yksityisen tutkimustoiminna, terveystoiminnan, sosiaalipalvelujen sekä järjestöjen ja evankelisluterilaisten seurakuntien palkansaajien lukumääristä ja ansioista ammatin ja koulutuksen mukaan.

