

# Maarakennusalan ja metsäalan konekustannusindeksit

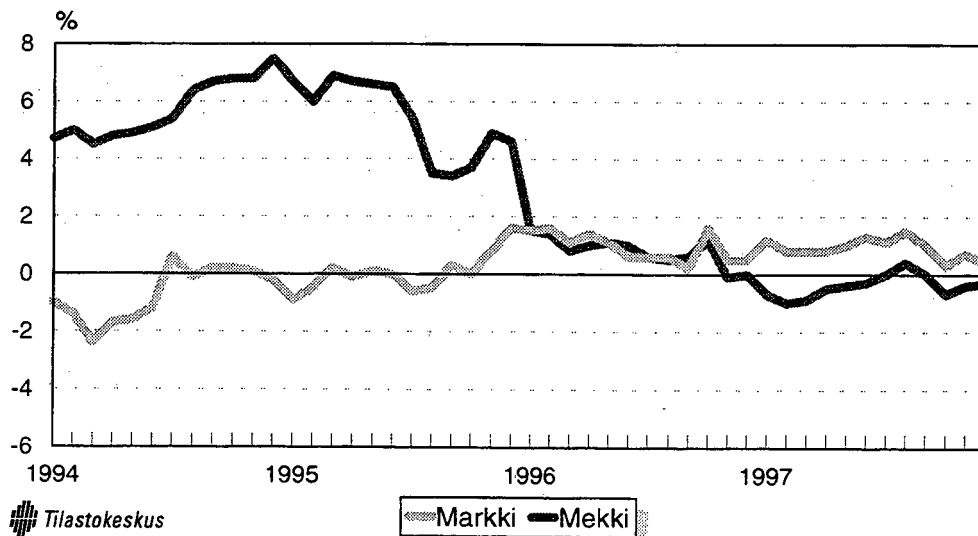
## Kostnadsindex för anläggningsmaskiner och skogsmaskiner

1997, 4. neljännes – 4 kvartalet

Lisätietoja – Förfrågningar : Matti Kauhanen , Tuula Turunen  
Vastaava tilastojohtaja – Ansvarig statistikdirektör : Jarmo Hyrkkö

		Kokonaisindeksi Totalindex 1990 =100	Vuosimuutos Årsförändring %
Maarakennusalan konekustannusindeksi Kostnadsindex för anläggningsmaskiner	Lokakuu - Oktober	111,5	0,3
	Marraskuu - November	111,3	0,7
	Joulukuu - December	111,1	0,4
Metsäalan konekustannusindeksi Kostnadsindex för skogsmaskiner	Lokakuu - Oktober	122,5	-0,7
	Marraskuu - November	122,4	-0,4
	Joulukuu - December	122,5	-0,3

**Maarakennusalan ja metsäalan konekustannusindeksien vuosimuutokset**  
Kostnadsindex för anläggningsmaskiner och skogsmaskiner, årsförändringar



Maarakennusalan konekannusindeksi - Kostnadsindex för anläggningsmaskiner 1990 = 100  
 Indeksit maarakennuskonetyypin mukaan ja vuosimuutos, % - Index enligt anläggningsmaskintyp och årsförändring, %  
 ilman arvonsäveroä - Exkl. mervärdesskatt

Vuosi ja kuukausi År och månad	Tela-alustaiset kaivukoneet Grävmaskin på band		Pyörialustaiset kaivukoneet Grävmaskin med hjul		Traktori- kaivurit Traktor- grävare		Pyörä- kuormaajat Hjul- lastare		Traktori- dumppit Traktor- dumprar		Pusku- traktorit Band- schaktare		Kunnossa- pitokoneet Underhålls- maskiner		Kokonais- indeksi Total- index		Nosturit Mobil- kranar		
	vuosi- muutos årsför- ändring	%	vuosi- muutos årsför- ändring	%	vuosi- muutos årsför- ändring	%	vuosi- muutos årsför- ändring	%	vuosi- muutos årsför- ändring	%	vuosi- muutos årsför- ändring	%	vuosi- muutos årsför- ändring	%	vuosi- muutos årsför- ändring	%	(-)	%	
1989	93,2	(28,5)	92,5	(11,5)	92,2	(20,8)	93,3	(25,0)	95,4	(2,1)	94,1	(1,7)	92,9	(10,4)	93,0	(100,0)	92,5	(-)	92,5
1990	100,0		100,0		100,0		100,0		100,0		100,0		100,0		100,0		100,0		100,0
1991	101,4		104,0		101,9		102,8		107,5		101,5		103,2		102,5		103,5		103,5
1992	102,3		106,9		104,7		106,7		113,2		102,2		107,8		105,2		112,1		112,1
1993	111,7		112,5		107,2		108,7		113,5		105,5		110,4		109,9		119,0		119,0
1994	109,5		111,0		107,1		109,1		114,7		108,3		108,9		109,1		117,7		117,7
1995	107,1		110,0		108,5		110,4		117,1		107,7		110,9		109,1		118,4		118,4
1996	107,5		109,5		111,3		111,6		117,8		107,9		111,5		110,2		118,8		118,8
1997	108,0		110,5		112,5		112,4		117,7		108,5		114,1		111,2		119,6		119,6
1996	I	108,2	1,1	110,2	-0,3	111,5	4,2	111,7	1,6	118,3	0,6	107,7	-1,7	110,9	0,2	110,4	1,5	119,1	0,7
	II	108,2	1,1	110,1	0,9	111,4	4,1	111,7	1,3	118,1	0,5	107,8	0,6	110,9	0,2	110,5	1,6	119,0	0,5
	III	107,9	0,7	109,5	0,0	111,2	3,4	111,5	0,8	118,0	0,4	107,6	0,1	111,4	0,3	110,2	1,1	118,7	0,2
	IV	108,0	1,0	109,5	0,2	111,2	3,6	111,5	1,0	117,8	0,5	107,6	0,3	111,4	0,5	110,2	1,4	118,6	0,4
	V	107,8	1,1	109,3	0,3	111,0	2,1	111,4	1,1	117,5	0,4	107,5	0,4	111,3	0,6	110,1	1,1	118,5	0,5
	VI	106,5	-0,2	108,9	0,0	110,8	1,9	111,1	0,9	117,3	0,4	107,6	0,3	111,0	0,4	109,5	0,6	118,3	0,0
	VII	106,5	-0,3	108,9	-1,1	110,8	2,0	111,1	1,1	117,2	0,4	107,6	0,4	111,0	0,5	109,5	0,6	118,2	0,0
	VIII	106,3	-0,3	108,6	-1,2	110,7	2,0	110,9	1,0	117,4	0,6	107,5	0,4	111,2	0,8	109,4	0,6	118,5	0,3
	IX	106,9	-0,5	109,2	-1,5	111,1	1,5	111,5	0,7	117,6	0,4	108,0	0,0	111,7	0,3	109,9	0,2	118,8	0,0
	X	108,1	1,0	110,3	-0,1	112,2	2,8	112,8	2,2	118,2	1,1	109,2	1,4	112,9	1,7	111,1	1,6	119,7	1,0
	XI	107,5	-0,1	109,7	-1,2	111,7	1,6	112,2	1,0	117,8	0,4	108,6	0,3	112,4	0,5	110,5	0,5	119,2	0,2
	XII	107,6	-0,1	109,8	-1,2	111,8	1,7	112,3	1,0	117,9	0,6	108,8	0,2	112,5	0,5	110,6	0,5	119,3	0,3
1997	I	108,7	0,5	110,8	0,6	112,6	1,1	113,4	1,6	118,1	-0,1	109,7	1,8	114,3	3,1	111,7	1,2	119,9	0,7
	II	108,2	0,0	110,8	0,6	112,8	1,3	112,7	0,8	117,9	-0,1	109,0	1,2	113,7	2,6	111,4	0,8	119,5	0,4
	III	107,9	0,0	110,6	1,0	112,6	1,3	112,4	0,8	117,7	-0,2	108,8	1,2	113,5	1,9	111,1	0,8	119,3	0,5
	IV	107,9	-0,1	110,5	1,0	112,6	1,3	112,4	0,8	117,7	-0,1	108,8	1,1	113,9	2,3	111,1	0,8	119,4	0,6
	V	107,9	0,1	110,6	1,1	112,6	1,4	112,4	0,9	117,7	0,2	108,8	1,2	113,9	2,4	111,2	1,0	119,4	0,7
	VI	107,7	1,1	110,3	1,3	112,5	1,5	112,2	1,0	117,7	0,4	108,6	1,0	113,8	2,5	111,0	1,3	119,3	0,9
	VII	107,4	0,9	110,0	1,0	112,3	1,3	112,0	0,8	117,1	0,0	107,2	-0,3	113,5	2,3	110,7	1,1	118,9	0,6
	VIII	107,8	1,4	110,3	1,6	112,5	1,7	112,3	1,3	117,4	0,1	107,6	0,1	113,8	2,3	111,0	1,5	119,2	0,6
	IX	107,9	0,9	110,4	1,2	112,3	1,1	112,3	0,7	117,6	-0,1	108,2	0,2	114,5	2,4	111,1	1,0	119,9	0,9
	X	108,4	0,2	110,8	0,5	112,6	0,4	112,7	-0,1	117,9	-0,3	108,6	-0,5	114,9	1,8	111,5	0,3	120,3	0,5
	XI	108,2	0,6	110,7	0,9	112,5	0,7	112,5	0,3	118,0	0,2	108,4	-0,2	114,7	2,1	111,3	0,7	120,2	0,8

# Indeksit kustannustekijöittäin, kokonaisindeksi - Index enligt kostnadsfaktorer, totalindex

Ilman arvonlisäveroa - Exkl. mervärdesskatt

Vuosi ja kuukausi	Palkat	Välilliset palkat	Matka- ja päivärahat	Korjaus ja huolto	Poltto- aineet	Vakuu- tukset	Siirrot	Pääoman poisto	Korot	Hallinto	Kokonais- indeksi	
År och månad	Löner	Indirekta löner	Res- och dags- penning	Reparation och service	Bränsle	Försäk- ringar	Trans- porter	Kapital avskriv- ning	Ränte- kostnader	Förvalt- ning	Total- index	
	(19,1)	(13,0)	(3,8)	(7,6)	(5,3)	(1,2)	(0,9)	(28,4)	(14,8)	(5,8)	(100,0)	
1989	96,9	92,0	107,1	91,4	83,1	97,9	91,0	95,5	84,8	93,1	93,0	
1990	100,0	100,0	100,0	100,0	100,0	100,0	100,0	100,0	100,0	100,0	100,0	
1991	102,5	99,9	105,7	105,8	105,0	114,0	104,9	102,0	100,3	104,1	102,5	
1992	103,0	100,0	111,2	112,7	110,5	111,3	96,9	106,2	103,3	105,2	105,2	
1993	103,0	104,9	108,8	112,3	132,7	104,1	94,1	119,9	95,9	106,4	109,9	
1994	103,0	107,7	108,4	112,5	124,5	93,4	98,8	124,2	83,6	107,2	109,1	
1995	105,8	107,4	107,4	115,6	116,1	94,5	101,6	124,6	80,5	109,7	109,1	
1996	110,0	106,3	106,2	118,1	132,0	95,6	105,8	128,0	68,5	112,4	110,2	
1997	111,3	108,7	105,2	120,3	144,3	96,8	108,0	129,2	63,3	113,6	111,2	
1996	I	109,6	105,9	106,2	117,4	123,5	95,6	102,8	128,4	74,3	111,9	110,4
	II	109,6	105,9	106,2	117,4	129,9	95,6	102,8	128,4	72,0	111,9	110,5
	III	109,6	105,9	106,2	117,4	126,7	95,6	102,8	128,5	71,4	111,9	110,2
	IV	109,6	105,9	106,2	117,4	129,9	95,6	102,8	128,5	70,4	112,0	110,2
	V	109,6	105,9	106,2	117,5	128,2	95,6	102,8	128,5	69,8	112,1	110,1
	VI	109,6	105,9	106,2	117,5	124,2	95,6	108,0	127,6	68,8	112,1	109,5
	VII	109,6	105,9	106,2	117,5	126,6	95,6	108,0	127,6	68,1	112,1	109,5
	VIII	109,6	105,9	106,2	118,9	124,3	95,6	108,0	127,8	67,1	112,1	109,4
	IX	109,6	105,9	106,2	118,9	136,3	95,6	108,0	127,8	66,5	112,1	109,9
	X	111,3	107,5	106,2	119,2	149,8	95,6	108,0	127,8	65,2	113,4	111,1
	XI	111,3	107,5	106,2	119,3	140,3	95,6	108,0	127,8	64,6	113,3	110,5
	XII	111,3	107,5	106,2	119,3	144,3	95,6	108,0	127,8	63,9	113,4	110,6
1997	I	111,3	108,7	105,2	119,4	162,5	96,8	108,0	128,0	63,4	113,4	111,7
	II	111,3	108,7	105,2	119,4	149,8	96,8	108,0	128,9	63,7	113,4	111,4
	III	111,3	108,7	105,2	119,4	143,4	96,8	108,0	128,9	64,3	113,5	111,1
	IV	111,3	108,7	105,2	119,4	141,7	96,8	108,0	129,0	64,8	113,6	111,1
	V	111,3	108,7	105,2	119,4	142,5	96,8	108,0	129,0	64,6	113,6	111,2
	VI	111,3	108,7	105,2	120,3	137,8	96,8	108,0	129,0	64,4	113,7	111,0
	VII	111,3	108,7	105,2	120,8	139,3	96,8	108,0	129,0	62,0	113,7	110,7
	VIII	111,3	108,7	105,2	120,8	145,7	96,8	108,0	129,0	62,1	113,6	111,0
	IX	111,3	108,7	105,2	120,9	140,9	96,8	108,0	129,9	62,2	113,7	111,1
	X	111,3	108,7	105,2	121,0	147,3	96,8	108,0	129,9	62,6	113,7	111,5
	XI	111,3	108,7	105,2	121,0	142,6	96,8	108,0	129,9	63,0	113,7	111,3
	XII	111,3	108,7	105,2	121,6	137,9	96,8	108,0	129,9	62,7	113,7	111,1

Eri maarakennuskoneiden kustannustekijöittäin eritellyt indeksipisteluvut (taulut 3-10) on saatavissa Tilastokeskuksesta.

Index enligt kostnadsfaktorer för olika anläggningsmaskintyp (tabellerna 3-10) kan erhållas vid Statistikcentralen.

**Indeksit metsäkonetyypin mukaan ja vuosimuutos - Index enligt skogsmaskintyp och årsförändring**  
Ilman arvonlisäveroa - Exkl. mervärdesskatt

Metsäkoneet: Skogsmaskiner:		Metsätraktorit Skogstraktorer		Hakkuukoneet Avverknings- maskiner		Kokonaisindeksi Totalindex	
Vuosi ja kuukausi År och månad		vuosimuutos årsförändring		vuosimuutos årsförändring		vuosimuutos årsförändring	
		(50)	%	(50)	%	(100)	%
1989		93,7		94,4		94,0	
1990		100,0	6,8	100,0	6,0	100,0	6,4
1991		102,7	2,7	102,4	2,4	102,5	2,5
1992		104,5	1,8	103,7	1,3	104,1	1,6
1993		109,0	4,3	109,3	5,3	109,1	4,8
1994		113,8	4,4	117,0	7,0	115,4	5,7
1995		119,2	4,7	124,0	6,0	121,6	5,4
1996		120,3	0,9	124,8	0,6	122,6	0,8
1997		120,0	-0,2	124,1	-0,6	122,1	-0,4
1996	I	120,4	1,5	125,2	1,5	122,8	1,5
	II	120,4	1,4	125,0	1,4	122,7	1,4
	III	120,3	0,8	125,0	0,8	122,6	0,8
	IV	120,3	1,0	124,9	1,0	122,6	1,0
	V	120,1	1,0	124,8	1,2	122,4	1,1
	VI	119,9	0,9	124,6	1,0	122,2	1,0
	VII	119,9	0,9	124,5	0,3	122,2	0,6
	VIII	119,7	0,8	124,3	0,2	122,0	0,5
	IX	120,0	1,0	124,4	0,3	122,2	0,6
	X	121,2	1,6	125,4	0,8	123,3	1,2
	XI	120,8	0,3	125,0	-0,3	122,9	-0,1
	XII	120,8	0,3	125,1	-0,3	122,9	0,0
1997	I	120,1	-0,3	123,7	-1,2	121,9	-0,7
	II	119,6	-0,6	123,3	-1,4	121,5	-1,0
	III	119,6	-0,6	123,3	-1,3	121,5	-0,9
	IV	120,2	0,0	123,8	-0,9	122,0	-0,5
	V	120,2	0,1	123,8	-0,8	122,0	-0,4
	VI	120,0	0,1	123,6	-0,8	121,8	-0,3
	VII	120,0	0,1	124,4	-0,1	122,2	0,0
	VIII	120,3	0,5	124,7	0,3	122,5	0,4
	IX	120,0	0,0	124,4	0,0	122,2	0,0
	X	120,3	-0,7	124,7	-0,6	122,5	-0,7
	XI	120,2	-0,5	124,6	-0,4	122,4	-0,4
	XII	120,1	-0,6	124,9	-0,1	122,5	-0,3

## Indeksit kustannustekijöittäin, kokonaisindeksi - Index enligt kostnadsfaktorer, totalindex

Ilman arvonlisäveroa - Exkl. mervärdesskatt

Vuosi ja kuukausi	Palkat	Välilliset palkat	Matka- ja majoitus	Poltto- ja voitelu- aineet	Korjaus ja huolto	Teräketjut ja saha- laipat	Pääoman poisto	Korot	Vakuu- tukset	Hallinto	Kokonais- indeksi	
År och månad	Löner	Indirekta löner	Resa och inkvart.	Bränsle och smörjm.	Repar. och service	Sågkedja och svärd	Kapital avskriv- ning	Räntor	Försäk- ringar	Förvalt- ning	Total- index	
	(18,8)	(12,7)	(5,3)	(6,9)	(10,6)	(1,6)	(25,3)	(13,2)	(1,6)	(4,0)	(100,0)	
1989	96,6	91,5	97,2	87,9	93,9	106,2	96,5	87,2	98,9	96,9	94,0	
1990	100,0	100,0	100,0	100,0	100,0	100,0	100,0	100,0	100,0	100,0	100,0	
1991	104,6	101,0	109,1	106,5	106,8	93,1	100,3	98,7	99,4	105,9	102,5	
1992	105,6	98,7	109,5	115,1	109,3	92,6	102,8	98,0	99,9	109,0	104,1	
1993	105,6	105,9	116,6	135,8	116,8	112,4	113,8	86,2	99,9	106,2	109,1	
1994	108,8	113,3	124,1	131,1	126,5	115,8	129,3	81,6	98,4	111,2	115,4	
1995	116,3	117,2	125,9	126,8	136,2	109,2	141,4	85,4	98,9	112,3	121,6	
1996	121,6	120,8	132,9	134,9	137,7	97,6	142,6	71,4	98,9	116,6	122,6	
1997	123,7	123,3	135,9	142,2	138,5	95,1	139,2	63,8	91,8	118,1	122,1	
1996	I	121,0	120,2	132,8	130,7	136,8	100,6	142,6	77,2	98,9	116,4	122,8
	II	121,0	120,2	132,8	133,9	136,8	100,3	142,6	74,8	98,9	116,5	122,7
	III	121,0	120,2	132,9	132,3	137,9	100,3	142,6	74,1	98,9	116,4	122,6
	IV	121,0	120,2	132,9	133,9	137,9	100,3	142,6	73,0	98,9	116,5	122,6
	V	121,0	120,2	132,9	133,1	137,9	100,3	142,6	72,4	98,9	116,5	122,4
	VI	121,0	120,2	132,8	131,1	137,9	99,5	142,6	71,9	98,9	116,5	122,2
	VII	121,0	120,2	132,8	132,3	137,9	99,5	142,6	71,1	98,9	116,6	122,2
	VIII	121,0	120,2	132,8	131,1	137,9	99,5	142,6	70,0	98,9	116,5	122,0
	IX	121,0	120,2	133,0	137,1	137,9	92,9	142,6	69,4	98,9	116,5	122,2
	X	123,6	122,6	133,0	143,9	137,9	92,9	142,6	68,1	98,9	117,0	123,3
	XI	123,6	122,6	132,9	139,1	137,9	92,9	142,6	67,4	98,9	117,0	122,9
	XII	123,6	122,6	132,9	141,1	137,9	92,9	142,6	66,7	98,9	117,0	122,9
1997	I	123,7	123,3	135,5	150,3	137,2	92,9	138,5	64,2	67,3	118,0	121,9
	II	123,7	123,3	135,5	143,9	137,2	92,9	138,5	64,1	67,3	118,0	121,5
	III	123,7	123,3	135,8	140,7	138,3	93,5	138,5	64,7	67,3	118,1	121,5
	IV	123,7	123,3	135,8	139,9	138,3	93,5	138,5	65,1	99,9	118,1	122,0
	V	123,7	123,3	136,3	140,3	138,3	93,5	138,5	64,9	99,9	118,1	122,0
	VI	123,7	123,3	136,0	137,9	138,3	93,5	138,5	64,8	99,9	118,2	121,8
	VII	123,7	123,3	136,0	140,4	139,0	93,5	139,9	62,9	99,9	118,2	122,2
	VIII	123,7	123,3	136,0	143,6	139,0	96,4	139,9	63,0	99,9	118,1	122,5
	IX	123,7	123,3	136,1	140,8	139,0	96,4	139,9	62,6	99,9	118,2	122,2
	X	123,7	123,3	136,1	144,0	139,0	96,4	139,9	63,0	99,9	118,2	122,5
	XI	123,7	123,3	136,1	141,6	139,0	96,4	139,9	63,5	99,9	118,2	122,4
	XII	123,7	123,3	135,9	142,5	139,0	102,5	139,9	63,2	99,9	118,2	122,5

Metsätraktoreiden ja hakkuukoneiden kustannustekijöittäin eriteltyt indeksipisteluvut (taulut 3 ja 4) on saatavissa Tilastokeskuksesta.

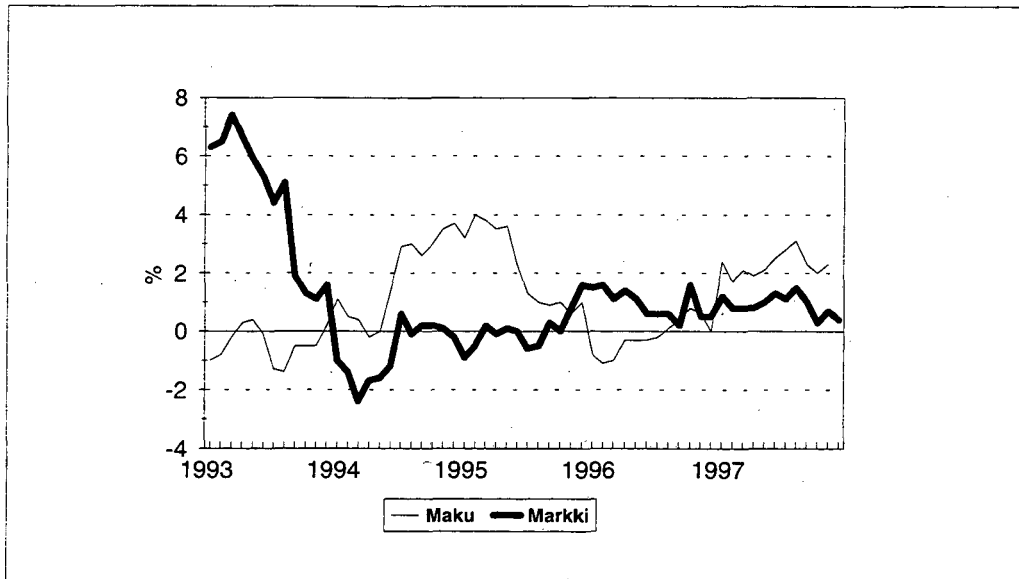
Index enligt kostnadsfaktorer och avverkningsmaskiner (tabellerna 3 och 4) kan erhållas vid Statistikcentralen.

Eräiden indeksien kehitys 1990 - 1997 - Utvecklingen av några index 1990 - 1997

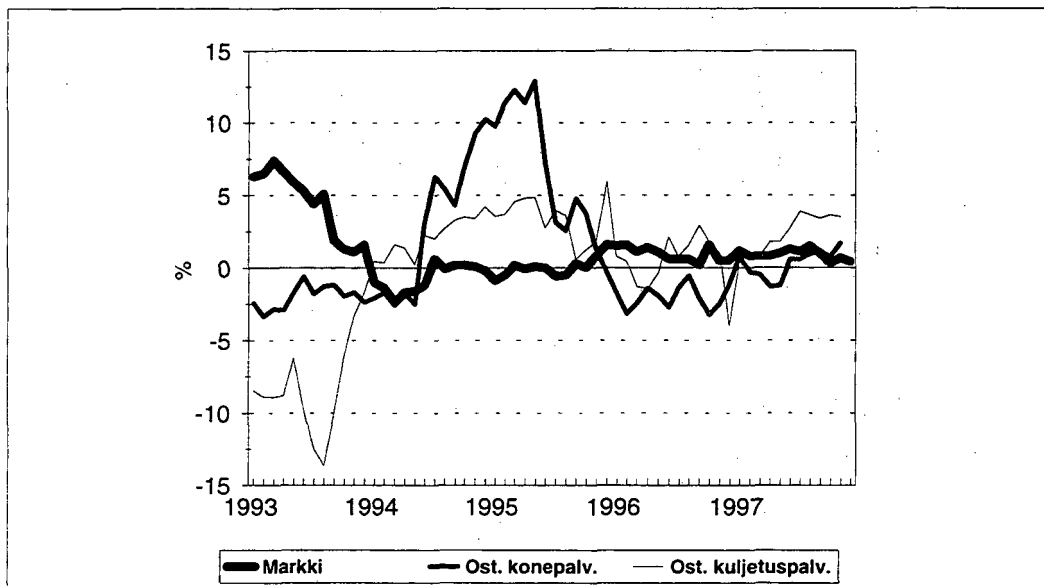
Vuosi ja kuukausi	MARKKI 1990=100	MEKKI 1990=100	RKI 1990=100	MAKU 1990=100	MAKU		KKI 1990=100
					1990=100 Ostetut konepalvelut	1990=100 Ostetut kuljetuspalvelut	
1990	100,0	100,0	100,0	100,0	100,0	100,0	100,0
1991	102,5	102,5	102,2	101,9	104,7	101,1	104,2
1992	105,2	104,1	100,4	100,2	101,2	93,1	107,6
1993	109,9	109,1	100,7	99,8	99,1	85,4	109,3
1994	109,1	115,4	102,2	101,6	102,0	87,2	106,0
1995	109,1	121,6	103,5	103,8	108,6	90,2	108,2
1996	110,2	122,6	102,7	103,6	106,4	90,5	109,9
1997	111,2	122,1	105,2				111,8
1995							
I	108,8	121,0	103,2	104,1	108,0	90,1	106,2
II	108,7	121,0	103,6	104,4	109,6	89,6	107,6
III	109,0	121,6	103,5	104,2	109,0	91,2	107,7
IV	108,7	121,4	103,7	103,8	107,7	91,3	107,6
V	108,8	121,1	103,6	103,7	108,5	90,3	107,7
VI	108,8	121,1	103,5	103,7	109,2	89,0	107,7
VII	108,9	121,5	103,6	103,3	108,0	89,2	107,5
VIII	108,8	121,4	103,6	103,3	107,9	89,5	107,6
IX	109,7	121,5	103,7	103,5	109,3	88,5	109,3
X	109,3	121,9	103,4	103,8	110,4	89,3	109,0
XI	110,0	123,0	103,2	103,5	108,6	90,1	110,1
XII	110,1	122,9	103,2	104,3	107,3	94,2	110,3
1996							
I	110,4	122,8	102,1	103,2	106,1	90,8	109,6
II	110,5	122,7	101,9	103,3	106,1	90,0	109,8
III	110,2	122,6	102,0	103,2	106,3	90,0	109,6
IV	110,2	122,6	102,1	103,5	106,2	90,0	109,6
V	110,1	122,4	102,4	103,3	106,4	90,0	109,4
VI	109,5	122,2	102,7	103,3	106,2	90,9	109,0
VII	109,5	122,2	102,8	103,2	106,5	89,9	109,2
VIII	109,4	122,0	103,1	103,5	107,3	90,9	109,4
IX	109,9	122,2	103,0	104,0	107,0	91,1	110,0
X	111,1	123,3	103,1	104,6	106,8	90,9	111,4
XI	110,5	122,9	103,3	104,2	105,9	91,0	110,8
XII	110,6	122,9	103,4	104,3	106,1	90,4	111,4
1997							
I	111,7	121,9	103,7	105,7	106,9	91,3	112,3
II	111,4	121,5	103,7	105,1	105,8	90,7	112,0
III	111,1	121,5	104,1	105,3	105,8	90,7	111,9
IV	111,1	122,0	104,4	105,4	104,8	91,6	111,8
V	111,2	122,0	104,8	105,5	105,1	91,6	111,7
VI	111,0	121,8	105,2	106,0	106,8	93,4	111,5
VII	110,7	122,2	105,5	106,0	107,1	93,4	111,2
VIII	111,0	122,5	105,9	106,6	108,3	94,2	111,8
IX	111,1	122,2	106,1	106,4	108,2	94,2	111,5
X	111,5	122,5	106,3	106,7	107,6	94,2	111,8
XI	111,3	122,4	106,2	106,6	107,7	94,2	112,0
XII	111,1	122,5	106,2				112,1

MARKKI = Maarakennusalan konekustannusindeksi - Kostnadsindex för anläggningsmaskiner  
 MEKKI = Metsäalan konekustannusindeksi - Kostnadsindex för skogsmaskiner  
 RKI = Rakennuskustannusindeksi - Byggnadskostnadsindex  
 MAKU = Maarakennuskustannusindeksi - Jordbyggnadskostnadsindex  
 Ostetut konepalvelut - Köpta maskintjänster  
 Ostetut kuljetuspalvelut - Köpta transporttjänster  
 KKI = Kuorma-autoliikenteen kustannusindeksi - Kostnadsindex för lastbilstrafik

**Maarakennusalan konekustannusindeksi (MARKKI) ja maarakennuskustannusindeksi (MAKU), vuosimuutos 1/1993- 12/1997**



**Maarakennusalan konekustannusindeksi (MARKKI) ja maarakennuskustannusindeksin ostetut konepalvelut ja ostetut kuljetuspalvelut, vuosimuutos 1/1993 - 12/1997**



**SVT Suomen virallinen tilasto**  
**Finlands officiella statistik**  
**Official Statistics of Finland**

**Maarakennusalan ja metsäalan konekustannusindeksit 1997:4**  
**Kostnadsindex för anläggningsmaskiner och skogsmaskiner**  
**Cost Indices for Earth Movers and Forest Machinery**

Tiedustelut – Förfrågningar:

Matti Kauhanen (09) 1734 3468  
Tuula Turunen (09) 1734 3369

**Enemmän tietoa indekseistä**

Muistio nro 128  
Maarakennusalan konekustannusindeksi  
MARKKI 1990=100  
Tilausnumero 9841  
Hinta 40 mk (toimitusmaksu 30 mk)

Muistio nro 125  
Metsäalan konekustannusindeksi  
MEKKI 1990=100  
Tilausnumero 9841  
Hinta 40 mk (toimitusmaksu 30 mk)

**Julkaisumyynti:** Tilastokeskus (09) 1734 2011

**Kuukausitulosteet ja erityisindeksit:**

Tuula Turunen (09) 1734 3369  
Matti Kauhanen (09) 1734 3468