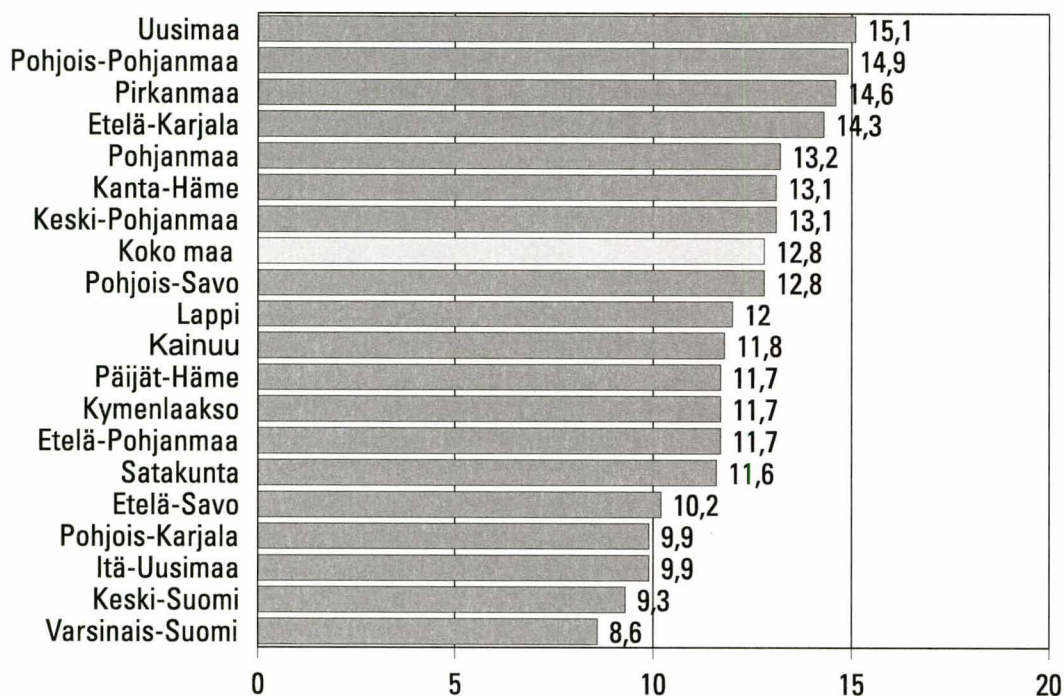


Kuluttajabarometri maakunnittain

2004, 3. neljännes

Kuluttajien luottamusindikaattori maakunnittain, 3. neljännes 2004



Saadut haastattelut maakunnittain 3. neljännes 2004

Uusimaa	1 138	Lappi	161
Pirkanmaa	435	Kanta-Häme	135
Varsinais-Suomi	399	Etelä-Savo	136
Pohjois-Pohjanmaa	337	Etelä-Karjala	122
Keski-Suomi	229	Pohjois-Karjala	144
Pohjois-Savo	248	Itä-Uusimaa	81
Satakunta	223	Kainuu	94
Etelä-Pohjanmaa	186	Keski-Pohjanmaa	65
Päijät-Häme	177	Ahvenanmaa	25
Pohjanmaa	165		
Kymenlaakso	160	Yhteensä	4 660

Itä-Uudenmaan, Keski-Pohjanmaan, Kainuun ja erityisesti Ahvenanmaan luvut eivät ole haastattelujen pienen määrän takia yhtä luotettavia kuin muiden maakuntien luvut.

Ahvenanmaan lukuja ei esitetä maakuntatarkastelussa erikseen tulosten suuren satunnaisvaihtelun vuoksi. Koko maan lukuihin Ahvenanmaan luvut kuitenkin sisältyvät.

Saadut haastattelut väestöryhmittäin, 3. neljännes 2004

Väestöryhmä *)

Sukupuoli

Mies	2 248
Nainen	2 412

Ikä

15-24	705
25-34	713
35-44	896
45-54	920
55-64	861
65-74	565

Koulutus

Perusaste	1 557
Keskiaste	1 826
Korkea-aste	1 277

Suuralue

Pääkaupunkiseutu	813
Muu Etelä-Suomi	1 000
Länsi-Suomi	1 727
Itä-Suomi	528
Pohjois-Suomi	592

Sosioekonominen asema

Maatalousyrittäjät	85
Muut yrittäjät	276
Ylemmät toimihenkilöt	631
Alemmat toimihenkilöt	898
Työntekijät	804
Työttömät	242
Opiskelijat	582
Eläkeläiset	941
Omaa kotitaloutta hoitavat yms.	201

Kotitaloustyyppi

Yksinasuvat	865
Lapsiperheet	1 702
Muut (aikuis)taloudet	2 093

Kotitalouden bruttotuloluokka

Alin neljännes	643
2. alin neljännes	1 136
2. ylin neljännes	1 414
Ylin neljännes	1 055
Tulot tuntemattomat	412

Kaikki yhteensä**4 660**

*) Väestöryhmä määritellään tässä vastaajan tai vastaajan kotitalouden ominaisuuden perusteella.

Sisällys

	Sivu
Katsaus	4
Tutkimusmenetelmä	10

Kuviot / taulukot

1. Suomen taloudellinen tilanne nyt verrattuna tilanteeseen 12 kk sitten	12
2. Suomen taloudellinen tilanne 12 kk kuluttua verrattuna nykyiseen	13
3. Työttömyys 12 kk kuluttua verrattuna nykyiseen	14
4. Kuluttajahinnat nyt verrattuna 12 kk sitten	15
5. Kuluttajahintojen muutos seuraavien 12 kk aikana	16
6. Oma taloudellinen tilanne nyt verrattuna tilanteeseen 12 kk sitten	17
7. Oma talouden tilanne 12 kk kuluttua verrattuna nykyiseen	18
8. Ajankohdan edullisuus suurempiin hankintoihin	19
9. Aikooko talous hankkia omistusasunnon seuraavien 12 kk aikana	20
10. Aikooko talous hankkia henkilöauton seuraavien 12 kk aikana	21
11. Rahankäyttöaikomukset joihinkin kohteisiin seuraavien 6 kk aikana (taulukko)	22
12. Millainen ajankohta on säästämisen kannalta	24
13. Miten todennäköisesti talous säästää seuraavien 12 kk aikana	25
14. Millainen ajankohta on luotonoton kannalta	26
15. Aikooko talous ottaa luottoa seuraavien 12 kk aikana	27
16. Kotitalouden rahatilanne	28
17. Rahankäyttö kestopavaroihin	29
18. Joidenkin laitteiden yleisyys kotitalouksissa (taulukko)	30

Suomen talouskehitys

Mennyt vuosi (kuvio 1, sivu 12)

Kuviossa 1 esitetään kuluttajien arviot Suomen talouden viimeaikaisesta kehityksestä. Keskeisenä mittarina käytetään kuluttajien vastauksista johdettua saldolukua. Saldoluvun laskentaperiaate on esitetty sivulla 10.

Kuluttajien arviot Suomen taloudesta olivat 1990-luvun jälkipuoliskolla hyvän talouskasvun vuosina varsin myönteisiä. Talouskasvun hidastuessa vuonna 2001 kuluttajien arviot kääntyivät pessimistisiksi ja saldoluku oli miinuksella lähes kolme vuotta. Viimeisen puolen vuoden aikana kuluttajien arviot ovat olleet lievän myönteisiä. Kolmannella neljänneksellä saldoluku oli + 3,4. Myönteisimmän Suomen talouskehitystä arvioivat väestöryhmittä ylemmät toimihenkilöt (+10) ja opiskelijat (+6) ja maakunnista Pohjois-Pohjanmaa, Kanta-Häme, Uusimaa ja Itä-Uusimaa (+5). Heikoimpana maan talouskehitystä pitivät maatalousyrittäjät ja työttömät (-3). Maakunnista pessimistisimpiä olivat Kainuun (-4) ja Pohjois-Karjalan (-1) kuluttajat.

Tuleva vuosi (kuvio 2, sivu 13)

Kuluttajien ennusteet maan talouskehityksestä olivat hyvät vuonna 2000 mutta kääntyivät pessimistisiksi vuonna 2001 vientinäköymien heikennyttyä. Parina viime vuonna vallinnut epävarmuus talouskehityksen suunnasta on viimeisen vuoden aikana kääntynyt orastavaan toiveikkuauteen talouden paranemisesta. Talousodotuksia kuvaava saldoluku oli kolmannella neljänneksellä + 5,4.

Kaikki väestöryhmät uskoivat talouden kohentumiseen. Luottavaisimpia olivat opiskelijat (+12) ja ylemmät toimihenkilöt (+10). Maakunnista Keski-Pohjanmaa (-2) ja Satakunta (-1) ennustivat maan talouden hieman huononevan. Luottavaisimpia olivat Uudenmaan (+9), Etelä-Karjalan (+8) ja Pohjanmaan (+8) kuluttajat.

Työttömyys (kuvio 3, sivu 14)

Talouskehityksen hidastuminen on synkistänyt kuluttajien työttömyysodotuksia jo kolmen vuoden ajan. Tämän vuoden kolmannella neljänneksellä työttömyysodotusten saldoluku oli -10,3. Työttömyyden kasvua ennusti neljä ja vähenemistä kaksi vastaajaa kymmenestä. Kaikki väestöryhmät ja maakunnat uskoivat työttömyyden pahanemiseen. Väestöryhmittä pessimistisimpiä olivat eläkeläiset ja yrittäjät (-16) ja maakunnista Itä-Uusimaa (-21) ja Keski-Suomi (-16).

Kuluttajahinnat

Mennyt vuosi (kuvio 4, sivu 15)

Kuluttajabarometrilla selvitetään myös suomalaisten arvioita kuluttajahintojen muutoksista. Kuluttajat arvioivat hintojen nousseen vuoden aikana 2,2 prosenttia. Kuluttajahintaindeksillä mitattu inflaatio oli samana aikana 0,4 prosenttia.

Tuleva vuosi (kuvio 5, sivu 16)

Haastateltavia pyydetään myös ennustamaan kuinka paljon hinnat tulevat muuttumaan seuraavan vuoden aikana. Kuluttajat ennustivat seuraavan vuoden inflaatioksi +2 prosenttia.

Oman talouden kehitys

Mennyt vuosi (kuvio 6, sivu 17)

Kuluttajien oman talouden tilanne heikkeni laman aikana usean vuoden ajan. Käänteeseen tapahtui kuluttajien mielestä vuonna 1996. Tästä lähtien kotitalouksien talous on parantunut. Saldoluku oli vuoden 2004 kolmannella neljänneksellä +7,2. Joka neljäs arvioi taloutensa parantuneen, kuusi kymmenestä pysyneen ennallaan ja 15 prosenttia heikentyneen viimeisen vuoden aikana.

Tyytyväisimpiä taloutensa kehitykseen olivat ylemmät toimihenkilöt (+16). Työttömät (-14), omaa kotitaloutta hoitavat (-9), ja eläkeläiset (-5) arvioivat taloutensa huonontuneen. Pohjois-Karjalan (+2) ja Etelä-Pohjanmaan (+3) taloudet pitivät talouskehitystään muita hitaampana. Keski-Pohjanmaan kuluttajat arvioivat (+16) talouskehityksensä muita alueita paremmaksi.

Kotitalouksien rahatilanne (kuvio 16, sivu 28)

Kotitalouksien rahatilanne on tasaisesti parantunut. Rahatilannetta kuvaava saldoluku oli vuoden 2004 kolmannella neljänneksellä +30,4. Rahatilannetta kuvattiin seuraavasti: "velkaannuimme": 2,4 %, "käytimme säästöjä kulutukseen": 4,2 %, "rahat riittivät nipin napin": 29,1 %, "säästimme hie-man": 57,5 % ja "säästimme paljon": 6,2 % kotitalouksista.

Paras rahatilanne oli ylemmillä toimihenkilöillä (+45), muita huonompi työttömällä (+5). Maakunnista paras rahatilanne oli Satakunnassa (+34), heikoin Etelä-Savossa (+23).

Tuleva vuosi (kuvio 7, sivu 18)

Kuluttajien odotukset taloutensa kehityksestä ovat pitkään olleet myönteisiä. Saldoluku oli vuoden 2004 kolmannella neljänneksellä +11,1. Kuusi taloutta kymmenestä arvioi taloutensa olevan vuoden kuluttua ennallaan. Kolme kymmenestä uskoi sen paranevan ja yksi kymmenestä huononevan.

Eläkeläiset (-1) arvioivat taloutensa heikkenevän, muut väestöryhmät paranevan. Optimistisimpia olivat työttömät (+23) ja opiskelijat (+22). Maakunnista luottamusta oli eniten Pohjois-Savossa ja Pohjois-Pohjanmaalla (+15), vähiten Etelä-Pohjanmaalla (+6).

Kestotavarat

Ostamisen edullisuus (kuvio 8, sivu 19)

Kestotavaroiden ostaminen koettiin vuosia edulliseksi, kunnes vuonna 2000 näkemykset inflaation hieman nopeutuessa alkoivat heikentyä. Euron tulo pudotti saldoluvun vuoden 2002 alussa miinukselle. Vuoden 2003 alusta lähtien saldo on ollut ennätyskorkealla muun muassa autojen halpenemisen johdosta. Saldoluku oli vuoden 2004 kolmannella neljänneksellä +29,6. Joka toinen arvioi ajankohdan olevan edullinen, joka viides epäedullinen. Väestöryhmittä myönteisimmän asiaa arvioivat ylemmät toimihenkilöt (+43) ja maakunnista Etelä-Savo (+47). Kriittisin oli Itä-Uusimaa (+13).

Rahankäyttövertailu (kuvio 17, sivu 29)

Kotitalouksia pyydetään arvioimaan kuinka paljon he käyttävät rahaa kestotavaroihin seuraavan vuoden aikana verrattuna edelliseen vuoteen. Rahankäyttöä kuvaava saldoluku oli -8,2. Maatalousyrittäjät (-18) arvioivat vähentävänsä rahankäyttöään muita enemmän, opiskelijat (-1)

tuskin ollenkaan. Päijät-Hämeen taloudet (+0) aikovat käyttää rahaa suunnilleen saman verran kuin edellisten 12 kuukauden aikana. Eniten rahankäyttöään aikovat vähentää Etelä-Pohjanmaan (-18) ja Keski-Pohjanmaan (-15) taloudet.

Säästäminen

(kuviot 12–13, sivut 24–25)

Säästämisen edullisuutta punnitaan mm. eri sijoituskohteiden tuotto-odotuksilla. Kolmannella neljänneksellä saldoluku oli + 12,7. Kuusi kymmenestä piti ajankohtaa hyvänä säästämiselle, joka kolmas huonona. 78 % kotitalouksista ilmoitti todennäköisesti säästävänsä seuraavan vuoden aikana. Säästöaikeita oli muita väestöryhmiä enemmän ylempien toimihenkilöiden (95%) talouksilla ja muita vähemmän työttömien (52%) ja eläkeläisten (65%) talouksilla. Eri alueista säästämisaikomuksia oli eniten Etelä-Pohjanmaalla ja Kanta-Hämeessä (83%), vähiten Etelä-Savossa (70%).

Säästämismotiivit

(Huom! tiedot ovat heinäkuulta 2004, katso alaviite *)

Säästämiseen voi olla monia syitä. Tavallisin syy on pahan päivän varalle säästäminen. Sitä varten säästää puolet talouksista. Muut motiivit ja prosenttiosuudet olivat: loma 39 %, velanhoito 38 %, vanhuus 28 %, kestopavarat 27 %, asunto etukäteen 10 % ja muu syy 7%.

Säästöjen sijoitusmuodot

(Huom! tiedot ovat heinäkuulta 2004, katso alaviite *)

Puolet talouksista aikoo sijoittaa säästyneet varat pankkitilille. Muut sijoitusmuodot ja prosenttiosuudet olivat: säästövakuutukset 17 %, sijoitusrahastot tai muut arvopaperit 17 %, kiinteä omaisuus 11 %, asunto-osake 10 %, pörsiosakkeet 10 %, vapaa-ajan asunto 5 %, taide- ja arvoesineet 4 %, obligaatiot tai muut joukkovelkakirjat 2 % ja muu sijoitusmuoto 2 prosenttia talouksista.

Luotonotto (kuviot 14–15, sivut 26–27)

Vuoden 2004 kolmannella neljänneksellä kolme neljästä piti ajankohtaa hyvänä luotonotolle. Luotonoton edullisuutta kuvaava saldoluku oli +29. Kotitalouksista 13,8 prosenttia aikoi ottaa lainaa seuraavan vuoden aikana. Opiskelijatalouksilla (22 %), omaa kotitaloutta hoitavien ja ylempien toimihenkilöiden talouksilla (20 %) lainanottoaikeita oli muita enemmän, eläkeläisillä (4%) muita vähemmän.

Luotonoton motiivit

(Huom! tiedot ovat heinäkuulta 2004, katso alaviite *)

Kotitalouksilta tiedustellaan myös suunnitellun luoton käyttötarkoitusta. Käyttötarkoitukset jakaantuivat seuraavasti: kestopulustustavarat tai matkat 4 %, asunto-osake 4 %, kiinteä omaisuus 3 %, opinnot 2 %, arvopaperit 0,2 % ja muu käyttötarkoitus 2 prosenttia kotitalouksista.

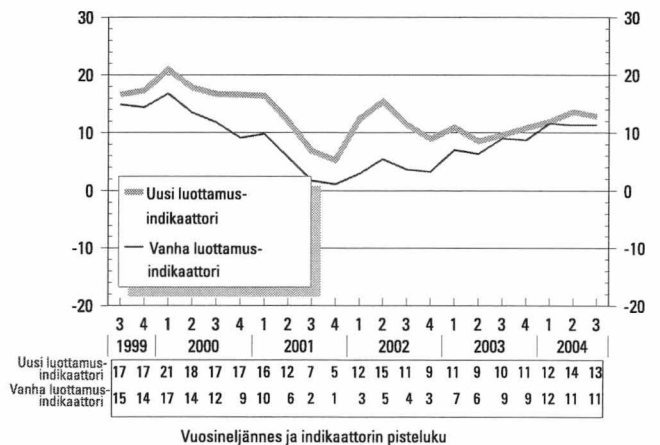
*) Vuoden 2003 alusta lähtien säästämisen ja luotonoton motiivit sekä säästöjen sijoituskohteet kysytään neljä kertaa vuodessa. Kyselykuukaudet ovat tammi-, huhti-, heinä- ja lokakuu. Aiemmin tiedot kysyttiin joka kuukausi.

Kuluttajien luottamusindikaattori

(Kuluttajien luottamusindikaattorin laskentaperiaate on esitetty sivulla 10.)

Luottamusindikaattorin arvo oli vuoden 2004 kolmannella neljänneksellä +12,8. Eri alueista (katso kuvio etukannessa) luottamusta oli eniten Uudellamaalla, Pohjois-Pohjanmaalla ja Pirkanmaalla (+15). Vähiten sitä oli Varsinais-Suomessa ja Keski-Suomessa (+9). Väestöryhmistä luottamusta oli eniten ylempien toimihenkilöiden (+25) talouksilla. Lapsiperheet (+18) olivat luottavaisempia kuin usean aikuisen taloudet (+13) tai yksin asuvat (+9). Eläkeläisten (+2) ja työttömien (+4) talousluottamus oli muita pienempi.

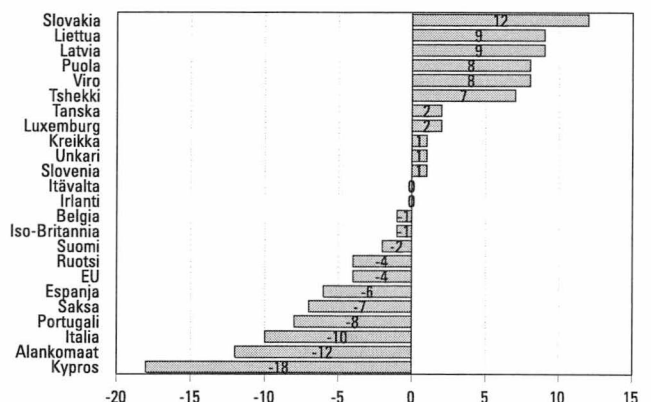
Kuluttajien luottamusindikaattori vv. 1999–2004



Luottamusindikaattori EU-maissa

Suomalaisten kuluttajien talousnäkemykset ovat kansainvälisesti verrattuna valoisia, kun niitä mitataan kuluttajien luottamusindikaattorilla. On kuitenkin suositeltavaa tarkastella luottamusindikaattorin poikkeamaa sen pitkän aikavälin keskiarvosta. Heinäkuussa talouden kehitykseen suhtauduttiin suhteellisesti luottavaisimmin Slovakiassa. Monissa EU-maissa kuluttajien näkemykset olivat pessimistisiä. EU-maiden keskimääräinen luottamusindikaattoripoikkeama oli toukokuussa -4. EU:n komission kuukausittain julkaisemat indikaattoriluvut lasketaan kuusitasoitetuista sarjoista.

Kuluttajien luottamusindikaattori EU-maissa, heinäkuu 2004. Poikkeama maan keskiarvosta 10/1995–



Kuluttajien luottamusindikaattori (CCI) ja sen osatekijät saldoluokina maakunnittain, 3. neljännes 2004

Maakunta	Oma talous, tuleva 12 kk	Säästämismahdollisuudet, tuleva 12 kk	Suomen talous, tuleva 12 kk	Työttömyys, tuleva 12 kk	Luottamusindikaattori (CCI)
Uusimaa	11,5	48,7	8,8	-8,7	15,1
Varsinais-Suomi	8,3	34,1	5,9	-13,9	8,6
Satakunta	10,7	50,7	-0,9	-14,1	11,6
Kanta-Häme	11,1	50,7	2,6	-12,2	13,1
Pirkanmaa	14,1	48,8	5,9	-10,4	14,6
Päijät-Häme	11,3	41,3	2,5	-8,3	11,7
Kymenlaakso	9,8	43,1	6,6	-12,7	11,7
Etelä-Karjala	14,2	44,4	7,9	-9,3	14,3
Etelä-Savo	12,9	31,4	3,5	-7	10,2
Pohjois-Savo	15	41,4	5,9	-11,1	12,8
Pohjois-Karjala	7,7	38,4	4,3	-10,9	9,9
Keski-Suomi	7,4	43,3	2,4	-16	9,3
Etelä-Pohjanmaa	6,3	49	2,3	-10,7	11,7
Pohjanmaa	7,8	39,3	7,8	-1,9	13,2
Keski-Pohjanmaa	10,1	53,2	-1,8	-9,1	13,1
Pohjois-Pohjanmaa	14,8	49	4,1	-8,5	14,9
Kainuu	7,5	47,2	0,4	-7,8	11,8
Lappi	8,3	44,1	5,5	-10	12
Itä-Uusimaa	11,6	46,3	2,8	-20,9	9,9
Koko maa	11,1	45,1	5,4	-10,3	12,8

Kuluttajien luottamusindikaattori (CCI) ja sen osatekijät saldoluokina väestöryhmittäin, 3. neljännes 2004

Väestöryhmä*)	Oma talous, tuleva 12 kk	Säästämismahdollisuudet, tuleva 12 kk	Suomen talous, tuleva 12 kk	Työttömyys, tuleva 12 kk	Luottamusindikaattori (CCI)
Miehet	12,8	48,3	9,0	-6,9	15,8
Naiset	9,3	42,2	1,9	-13,7	9,9
15-24 -vuotiaat	19,3	33,8	12,7	-0,2	16,4
25-34 -vuotiaat	21,4	58,8	8,7	-4,8	21,0
35-44 -vuotiaat	15,5	55,6	3,3	-12,7	15,4
45-54 -vuotiaat	7,4	48,0	2,6	-15,1	10,7
55-64 -vuotiaat	2,6	47,8	2,8	-13,5	9,9
65-74 -vuotiaat	-3,7	19,6	2,7	-16,0	0,6
Perusasteen koulutus	8,6	28,7	5,1	-12,5	7,5
Keskiasteen koulutus	13,2	43,9	3,7	-11,2	12,4
Korkea-asteen koulutus	11,0	67,3	8,3	-6,4	20,0
Pääkaupunkiseutu	12,5	48,0	10,1	-7,6	15,8
Muu Etelä-Suomi	10,7	46,5	4,9	-11,7	12,6
Länsi-Suomi	9,8	44,2	4,0	-11,5	11,6
Itä-Suomi	12,5	38,0	4,8	-10,0	11,3
Pohjois-Suomi	11,9	47,3	3,9	-8,8	13,6
Maatalousyrittäjät	3,2	53,1	6,3	-6,5	14,0
Muut yrittäjät	12,4	60,3	2,6	-15,6	14,9
Ylemmät toimihenkilöt	11,9	78,9	10,4	-3,3	24,5
Alemmat toimihenkilöt	10,8	63,3	3,5	-12,3	16,3
Työntekijät	11,5	53,4	5,0	-14,0	14,0
Työttömät	22,6	-1,0	2,8	-9,4	3,7
Opiskelijat	21,7	24,6	12,1	-1,8	14,2
Eläkeläiset	-1,2	23,8	1,6	-16,0	2,1
Omaa kotitaloutta hoitavat yms.	16,0	46,2	2,5	-6,2	14,6
Yksinasuvat	13,0	30,1	4,5	-11,0	9,1
Lapsiperheet	14,7	59,5	7,0	-8,5	18,2
Muut (aikuis)taloudet	7,2	51,3	4,5	-11,5	12,9
Alin tuloneljännes	9,8	-5,0	2,3	-15,0	-2,0
2. alin tuloneljännes	11,1	46,1	3,3	-13,1	11,8
2. ylin tuloneljännes	10,3	65,6	4,5	-8,9	17,9
Ylin tuloneljännes	13,2	79,0	10,1	-6,2	24,0
Tulot tuntemattomat	10,2	33,3	7,1	-11,2	9,8
Kaikki yhteensä	11,1	45,1	5,4	-10,3	12,8

*) Väestöryhmä määritellään tässä vastaajan tai vastaajan kotitalouden ominaisuuden perusteella.

Kuluttajien arvioita omasta ja maan taloudesta saldolukuina maakunnittain, 3. neljännes 2004

Maakunta	Oma talous, mennyt vuosi	Suomen talous, mennyt vuosi	Ostamisen edullisuus	Kotitalouden rahatilanne	Säästämisen edullisuus	Lainanoton edullisuus
Uusimaa	7,1	5,1	29,3	31,6	15,5	29,4
Varsinais-Suomi	4,5	4	31,4	30,9	4,1	33,4
Satakunta	5,9	2,5	38,1	34	13,4	25,9
Kanta-Häme	7,9	5,4	24,2	30,7	12,8	32,1
Pirkanmaa	9,5	3,3	25	30,8	12,2	29,9
Päijät-Häme	6,9	1	34	31,4	17	29,2
Kymenlaakso	5,2	-0,2	38,9	27,8	3,6	30,7
Etelä-Karjala	4,9	2,1	24,4	27,8	8,6	23,7
Etelä-Savo	6,9	1,6	46,6	22,9	7,7	22,6
Pohjois-Savo	8,8	3,3	27	30,1	9,6	34,1
Pohjois-Karjala	2,4	-1,1	25,6	26,2	1,4	30,6
Keski-Suomi	7,3	1,8	28,7	28,9	13,6	27,8
Etelä-Pohjanmaa	3	3,5	28,8	29,4	15,1	25,9
Pohjanmaa	11	3,6	26,3	31,4	17,6	25,8
Keski-Pohjanmaa	15,8	2,3	42,5	31,1	7,3	35,5
Pohjois-Pohjanmaa	7,6	5,7	28,8	28,5	16	28,4
Kainuu	6,6	-4,2	41,5	32	11,9	25,6
Lappi	11,5	0,9	23,1	32,7	20,8	20,6
Itä-Uusimaa	10,3	4,9	13,4	28,2	18	26,3
Koko maa	7,2	3,4	29,6	30,4	12,7	29

Kuluttajien arvioita omasta ja maan taloudesta saldolukuina väestöryhmittäin, 3. neljännes 2004

Väestöryhmä *)	Oma talous, mennyt vuosi	Suomen talous, mennyt vuosi	Ostamisen edullisuus	Kotitalouden rahatilanne	Säästämisen edullisuus	Lainanoton edullisuus
Miehet	8,5	7,3	38,3	30,7	14,7	34,0
Naiset	5,9	-0,6	20,8	30,1	10,6	24,0
15–24 -vuotiaat	12,4	6,6	25,4	27,8	28,2	12,5
25–34 -vuotiaat	13,5	8,6	30,0	29,2	24,4	32,4
35–44 -vuotiaat	7,4	4,9	28,1	33,7	16,1	34,3
45–54 -vuotiaat	8,6	1,1	27,2	31,1	6,1	32,4
55–64 -vuotiaat	1,4	-1,5	38,3	33,7	1,7	33,5
65–74 -vuotiaat	-3,0	-0,2	28,3	24,8	-4,3	26,3
Perusasteen koulutus	5,3	0,7	24,1	27,6	12,1	18,3
Keskiasteen koulutus	8,0	2,0	30,3	27,6	15,7	29,6
Korkea-asteen koulutus	8,4	8,6	35,2	38,1	9,0	41,2
Pääkaupunkiseutu	8,0	6,4	31,0	33,4	16,6	27,0
Muu Etelä-Suomi	6,1	2,1	27,7	28,5	11,9	31,0
Länsi-Suomi	7,3	3,3	29,5	31,0	11,5	29,4
Itä-Suomi	6,6	1,7	31,7	27,1	6,9	30,2
Pohjois-Suomi	8,5	2,8	29,2	30,3	16,7	25,9
Maatalousyrittäjät	-0,5	-2,7	23,4	21,0	-8,1	30,1
Muut yrittäjät	9,5	3,8	27,9	35,4	12,0	38,6
Ylemmät toimihenkilöt	16,0	10,0	43,1	44,9	15,6	43,7
Alemmat toimihenkilöt	15,1	4,5	29,4	39,3	13,4	34,2
Työntekijät	12,9	2,6	33,0	34,7	22,2	29,0
Työttömät	-13,5	-3,1	19,8	4,6	9,8	8,9
Opiskelijat	9,7	5,9	20,4	20,7	24,5	13,7
Eläkeläiset	-4,6	-1,5	30,4	24,2	-3,4	26,9
Omaa kotitaloutta hoitavat yms.	-9,0	3,1	15,4	23,7	7,4	26,6
Yksinasuvat	6,0	2,8	30,0	23,2	10,0	23,6
Lapsiperheet	9,1	5,4	27,6	32,9	16,1	31,1
Muut (aikuis)taloudet	6,1	1,9	31,1	36,1	10,9	29,5
Alin tuloneljännes	-4,3	-2,7	15,5	8,3	4,5	10,0
2. alin tuloneljännes	4,8	0,2	31,0	29,4	8,3	26,5
2. ylin tuloneljännes	9,9	5,8	31,3	37,7	15,4	34,9
Ylin tuloneljännes	14,5	7,9	39,4	48,5	16,2	42,5
Tulot tuntemattomat	3,6	1,4	16,4	30,0	18,3	10,2
Kaikki yhteensä	7,2	3,4	29,6	30,4	12,7	29,0

*) Väestöryhmä määritellään tässä vastaajan tai vastaajan kotitalouden ominaisuuden perusteella.

Ostoaikomukset

Omistusasunto

(kuvio 9, sivu 20)

Asuntokaupan vilkkaina vuosina 1980-luvun lopulla joka kymmenes kotitalous suunnitteli asunnon ostoa vuoden sisällä. Laman aikana ostoaikeet laskivat noin puoleen tästä. Vuonna 1995 ostoaikeet lähtivät nousuun. Viimeisen vuoden aikana ostoaikeet ovat nousseet laman jälkeen ennätyskorkealle. Vuoden 2004 kolmannella neljänneksellä 7,2 prosenttia vastaajista aikoi hankkia tai vaihtaa omistusasunnon vuoden sisällä. Väestöryhmittä ostoaikeita oli eniten yrittäjillä (13,7 %), ylempillä toimihenkilöillä (12,4 %) ja omaa kotitaloutta hoitavien talouksilla (12,2 %). Vähiten ostoaikeita oli työttömien (2 %), maatalousyrittäjien (3,4 %) ja eläkeläisten (3,9 %) talouksilla. Lapsiperheet (10 %) suunnittelivat asunnon hankintaa vilkkaammin kuin muut taloudet (6 %). Maakuntien kärjessä oli Itä-Uusimaa ja Varsinais-Suomi (10 %), hännillä Kainuu (2 %), Pirkanmaa ja Etelä-Pohjanmaa (4 %).

Barometri selvittää myös asunnon hankinnan rahoitustapoja. Tärkeimmät rahoitustavat ja niiden osuudet olivat syyskuussa 2004: nykyisen asunnon myyntitulo 48 %, pankkilaina 39 % ja omat säästöt 8 % kotitalouksista.

Henkilöauto

(kuvio 10, sivu 21)

Huom! Henkilöauton kohdalla suunnittelujakso on ollut aiemmin 6 kuukautta mutta muutettiin vuoden 2003 tammikuussa 12 kuukaudeksi.

Vuoden 2004 kolmannella neljänneksellä 18,8 prosenttia kotitalouksista aikoi hankkia tai vaihtaa auton vuoden sisällä. Tämän mukaan kotitaloudet ostaisivat vuoden kuluessa noin 450 000 henkilöautoa. Näistä olisi uusia autoja noin 140 000 ja käytettyjä noin 310 000 kappaletta. Eniten ostoaikeita oli yrittäjien (28 %) ja omaa kotitaloutta hoitavien (26 %) talouksilla sekä lapsiperheillä (26 %). Eri alueista eniten ostoaikeita oli Itä-Uusimaalla (28 %) ja Etelä-Karjalassa (27 %). Vähiten ostoaikeita oli Keski-Pohjanmaalla, Kainuussa ja Kymenlaaksossa (15 %).

Barometri selvittää myös auton hankinnan rahoitustapoja. Tärkeimmät rahoitustavat ja niiden osuudet syyskuussa 2004 olivat nykyisen auton myyntitulo 44 %, pankkilaina 21 %, omat säästöt 16 % ja osamaksukauppa 12 %.

Sisustaminen, asuntoremontti

(taulukko 11, sivu 22)

Kodin sisustamista puolen vuoden sisällä suunnitteli 44,5 prosenttia talouksista. Aikomukset ovat pysyneet kolme vuotta suunnilleen ennallaan. Aikeita oli eniten opiskelijoiden (63 %) ja ylempien toimihenkilöiden (60 %) talouksilla ja vähiten eläkeläistalouksilla (20 %). Lapsiperheillä (57 %) sisustusaikkeitä oli enemmän kuin muilla kotitaloustyypeillä. Maakunnista kärjessä olivat Uusimaa (51 %), Keski-Suomi (50 %) ja Pohjois-Pohjanmaa (49 %). Hännillä olivat Kanta-Häme (30 %) ja Kainuu (32 %).

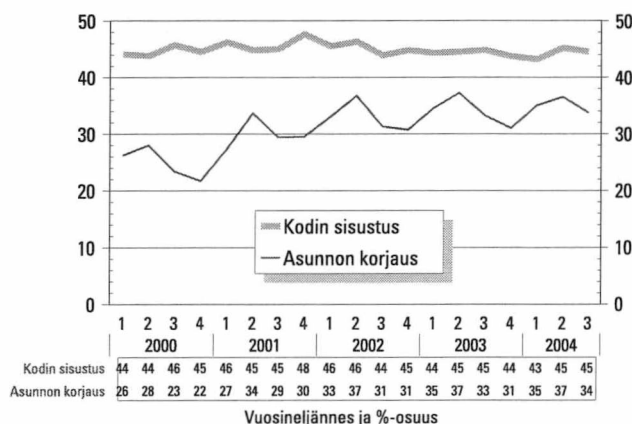
Asunnon korjaussuunnitelmat ovat edelleen kasvussa. Asuntoremonttia suunnitteli 33,7 prosenttia talouksista. Eniten remonttiaikkeitä oli maatalousyrittäjien (55 %) talouksilla. Vähiten niitä oli opiskelijoiden (24 %) ja työttömien (27 %) talouksilla. Lapsiperheillä ja muilla aikuistalouksilla (noin 40 %) remonttiaikkeitä oli lähes kaksin verron yksinasuviin (24 %) verrattuna. Maakunnista kärjessä olivat Etelä-Karjala (44 %), Etelä-Savo ja Kainuu (39 %), hännillä Kanta-Häme ja Uusimaa (30 %).

Asunnon ja auton ostoaikomukset väestöryhmittäin *) 3. neljännes 2004

Väestöryhmä *)	Asunto 12 kk sisällä % kotitalouksista	Auto 12 kk sisällä % kotitalouksista
Sukupuoli		
Mies	7,5	21,2
Nainen	6,8	16,8
Ikä		
15-24	7,1	23,6
25-34	12,9	22,9
35-44	8,9	23,6
45-54	5,8	20,0
55-64	4,8	15,1
65-74	3,2	8,2
Koulutus		
Perusaste	4,8	15,4
Keskiaste	7,2	18,7
Korkea-aste	10,0	23,6
Suuralue		
Pääkaupunkiseutu	8,8	17,3
Muu Etelä-Suomi	7,4	20,2
Länsi-Suomi	6,5	19,6
Itä-Suomi	6,8	17,8
Pohjois-Suomi	6,3	18,0
Sosioekonominen asema		
Maatalousyrittäjät	3,4	15,5
Muut yrittäjät	13,7	28,2
Ylemmät toimihenkilöt	12,4	24,3
Alemmat toimihenkilöt	8,2	20,6
Työntekijät	6,6	22,6
Työttömät	2,0	13,9
Opiskelijat	5,8	20,3
Eläkeläiset	3,9	9,7
Omaa kotitaloutta hoitavat yms.	12,2	25,6
Kotitaloustyyppi		
Yksinasuvat	6,3	12,8
Lapsiperheet	9,7	26,4
Muut (aikuis)taloudet	6,4	20,3
Kotitalouden bruttotuloluokka		
Alin neljännes	3,2	9,2
2. alin neljännes	6,1	15,9
2. ylin neljännes	7,9	22,7
Ylin neljännes	12,4	30,5
Tulot tuntemattomat	8,0	18,0
Kaikki yhteensä	7,2	18,8

*) Väestöryhmä määritellään tässä vastaajan tai vastaajan kotitalouden ominaisuuden perusteella.

% kotitalouksista aikoo käyttää rahaa joihinkin kohteisiin seuraavan 6 kk aikana



Kodinkoneet, viihde-elektronikka

(taulukko 11, sivu 22)

Kodinkoneiden hankinta-aiheet ovat olleet laskussa useita vuosia. Nyt kodinkoneita aikoo ostaa 19,7 % talouksista. Eniten ostoaikeita oli opiskelijoiden (28 %) ja toimihenkilöiden (24 %) talouksilla, vähiten eläkeläistalouksilla (11 %). Maakunnista aikeita oli eniten Satakunnassa (24 %), Pirkanmaalla ja Keski-Pohjanmaalla (22 %), vähiten Etelä-Karjalassa (13 %) ja Lapissa (14 %).

Viihde-elektronikan hankinta-aiheet lähtivät kasvuun viime vuoden jälkipuoliskolla parin vuoden tasanteen jälkeen. Nyt viihde-elektronikkaa aikoo hankkia 40,5 % talouksista. Väestöryhmistä kärjessä olivat opiskelijoiden (61 %) ja ylempien toimihenkilöiden (54 %) taloudet, hännillä eläkeläistaloudet (21). Alueista kärjessä oli Keski-Suomi (45 %) ja Uusimaa (44 %). Perää pitivät Päijät-Häme (32 %) ja Kanta-Häme (34 %).

Lomamatkat

(taulukko 11, sivu 23)

Matkustusaiheet ulkomaille notkahtivat viime vuonna hie- man edellisvuoden ennätystasosta. Tänä vuonna aiheet ovat jälleen pienessä kasvussa. Kolmannella neljänneksellä aikoi 44 prosenttia talouksista tehdä ulkomaan lomamatkan puolen vuoden sisällä. Aikeita oli eniten ylempien toimihenkilöiden (60 %) ja yrittäjien (56 %) talouksilla ja vähiten maatalousyrittäjillä (28 %). Maakunnista kärjessä oli Uusimaa (58 %) ja Itä-Uusimaa (54 %). Perää pitivät Kainuu, Pohjois-Pohjanmaa, Lappi ja Pohjois-Karjala (noin 31 %).

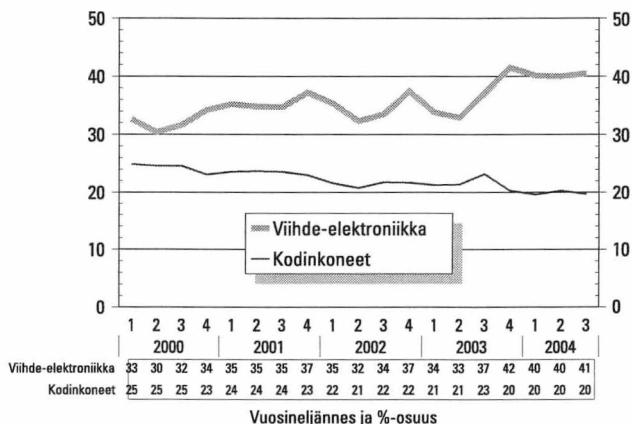
Joka toinen talous suunnitteli tekevänsä kotimaan lomamatkan puolen vuoden sisällä. Eniten aikeita oli ylempien toimihenkilöiden (62 %) ja yrittäjien (56 %) talouksilla, vähiten työttömien, maatalousyrittäjien ja eläkeläisten talouksilla (noin 44 %). Kotimaan lomamatkoja suunniteltiin eniten Lapissa (64 %), Pohjois-Pohjanmaalla, Etelä-Karjalassa ja Kainuussa (noin 61 %), vähiten Itä-Uudellamaalla (33 %) ja Kanta-Hämeessä (37 %).

Vapaa-aika

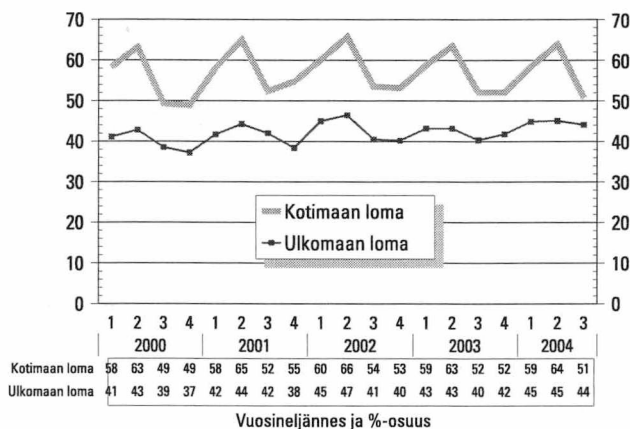
(taulukko 11, sivu 23)

Harrastus- ja urheiluvälineitä aikoi hankkia 17,2 % kotitalouksista. Hankinta-aikeiden kärjessä olivat opiskelijoiden (33 %) ja ylempien toimihenkilöiden (26%) taloudet. Eläkeläisten talouksista 4 % ja työttömien talouksista 10 % suunnittelee samaa. Harrastusvälineiden hankinta-aikeita on eniten Keski-Pohjanmaalla (24 %) ja Lapissa (23 %), vähiten Päijät-Hämeessä (9 %). Muun kulkuvälineen kuin auton aikoi hankkia 8,9 % talouksista. Lapsiperheillä harrastusvälineiden (26 %) ja kulkuvälineiden (14 %) hankinta-aikeita oli lähes kaksin verroin muihin talouksiin verrattuna. Vapaa-ajan asunnon hankintaa suunnitteli kaksi prosenttia kotitalouksista.

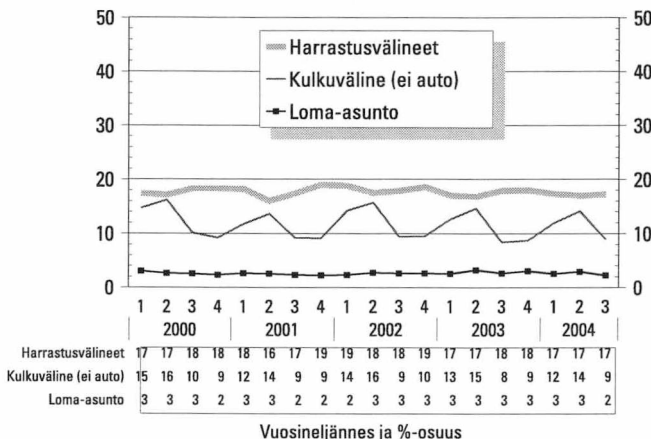
% kotitalouksista aikoo käyttää rahaa joihinkin kohteisiin seuraavan 6 kk aikana



% kotitalouksista aikoo tehdä lomamatkan seuraavan 6 kk aikana



% kotitalouksista aikoo käyttää rahaa joihinkin kohteisiin seuraavan 6 kk aikana



Tutkimusmenetelmä

Kuluttajabarometri on haastattelututkimus, jonka avulla mitataan suomalaisten mielikuvia – arvioita ja odotuksia – yleisestä ja oman kotitalouden taloudellisesta kehityksestä sekä aikomuksia tehdä suuria hankintoja, säästää tai ottaa lainaa. Lisäksi tutkimuksella selvitetään nykyaikaisten koneiden ja laitteiden yleisyyttä kotitalouksissa. (Kotitalouksien lukumäärä on noin 2,4 milj.). Ensimmäinen kuluttajabarometritutkimus tehtiin marraskuussa 1987. Vuoteen 1991 asti se tehtiin kaksi kertaa vuodessa – touko- ja marraskuussa. Vuonna 1992 tutkimuskerrat nostettiin neljään. Tutkimuskuukaudet olivat helmi-, touko-, elo- ja marraskuu. Lokakuusta 1995 alkaen tiedot on kerätty EU:n komission toimeksiannosta joka kuukausi.

Kuluttajabarometrin kysymykset ovat aina olleet suurimmaksi osaksi vertailukelpoiset vastaavien kansainvälisten tutkimusten kanssa. Lokakuussa 1995 keskeisimmät kysymykset yhdenmukaistettiin EU-maiden harmonisoidun kuluttajasurveyn 15 kysymyksen kanssa. Tämä aiheutti pieniä muutoksia kuluttajabarometrin tietosisältöön. EU-kysymysten lisäksi nykyinen kuluttajabarometri sisältää parikymmentä Suomen omaa kysymystä, jotka ovat olleet mukana alusta lähtien.

Tietojen keruu

Kuluttajabarometrin tiedot kerättiin joulukuuhun 1999 asti Tilastokeskuksen työvoimatutkimuksen yhteydessä. Tutkimuksessa käytettiin kuutta rotatoivaa paneelia. Samalle henkilölle esitettiin kysymykset kolme kertaa puolen vuoden välein, ja kohdehenkilöistä oli joka kuukausi uusia noin kolmannes. Tilastokeskuksen kenttähaastattelijat tekivät haastattelut (puhelimitse) eri puolilla Suomea.

Tammikuusta 2000 alkaen kuluttajabarometrin kohteena on kuukausittain kokonaan vaihtuva henkilöotos. Samaa otosta käytetään myös suomalaisten matkailututkimuksen ym. kyselyjen tiedonkeruussa. Kaikki haastattelut tehdään nyt keskitetysti Tilastokeskuksen puhelinhaastattelu- eli CATI-keskuksesta. Tutkimusalueena on edelleen koko maa ja kuluttajabarometrin vastaajat edustavat Suomen 15–74-vuotiasta väestöä iän, sukupuolen, asuinläänin ja äidinkielen suhteen. Edellä kuvatulla tiedonkeruumenetelmän muutoksella on jonkin verran vaikutusta kuluttajabarometrin vastausjakaumiin.

Maakunnittainen neljännesvuositarkastelu on tehty ottamalla tutkimukseen mukaan heinä-, elo- ja syyskuun haastatteluaineisto. Kuluttajabarometrin netto-otoskoko oli vuoden 2004 kolmannella neljänneksellä 6 574 henkilöä. Vastauksia saatiin 4 660, joten tutkimuksen nettokato oli 29,1 prosenttia. Taulukon 18 tietoja varten haastatettiin touko- ja elokuussa 2004 yhteensä 3 116 henkilöä.

Saldoluku

Tutkimuksesta laadituissa kuvioissa viitataan saldolukuihin. Laskentaperiaate esitetään oheisessa taulukossa. Esimerkkinä on kuvio 1, sivu 12: Suomen taloudellinen tilanne nyt verrattuna tilanteeseen 12 kuukautta sitten, 3. neljännes 2004.

Haastateltavilta kysytään: “Millainen on Suomen taloudellinen tilanne nyt verrattuna tilanteeseen 12 kk sitten?” Vastausvaihtoehdot on esitetty oheisessa taulukossa. Kunkin vastausvaihtoehdon prosenttiosuus kerrotaan sen painokertoimella. Tulojen summana saadaan saldoluku.

Vastaus	%-osuus	Painokerroin	Tulo
Paljon parempi	0,4	1	0,4
Hiukan parempi	23,2	+0,5	11,6
Samanlainen	57,7	0	0
Hiukan huonompi	15,0	-0,5	-7,5
Paljon huonompi	1,1	-1	-1,1
Ei osaa sanoa	2,5	0	0
Yhteensä	100		-3,4 = saldoluku

Luottamusindikaattori

Kuluttajien uusi luottamusindikaattori lasketaan seuraavien kysymysten saldoluista:

- Millainen on Suomen taloudellinen tilanne 12 kuukauden kuluttua verrattuna nykyiseen
- Millainen on oma taloudellinen tilanteenne 12 kuukauden kuluttua verrattuna nykyiseen
- Pystyykö taloutenne säästämään seuraavien 12 kuukauden aikana?
- Paljonko Suomessa on työttömiä 12 kuukauden kuluttua verrattuna nykyhetkeen?

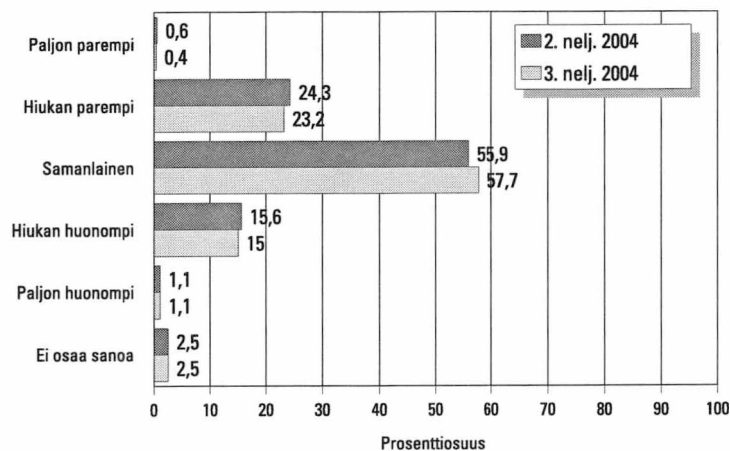
Saldoluvut lasketaan yhteen ja jaetaan neljällä. Saldoluvut ja kuluttajien luottamusindikaattori voi vaihdella -100:n ja +100:n välillä.

Vanhan luottamusindikaattorin osatekijöitä olivat oman ja Suomen talouden tulevaisuuden lisäksi näiden mennyt kehitys sekä kestotavaroiden ostoedullisuus.

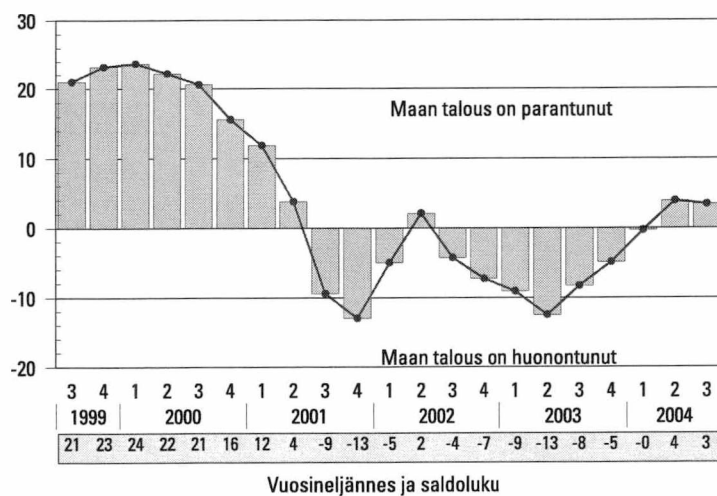
Kuviot

1. Suomen taloudellinen tilanne nyt

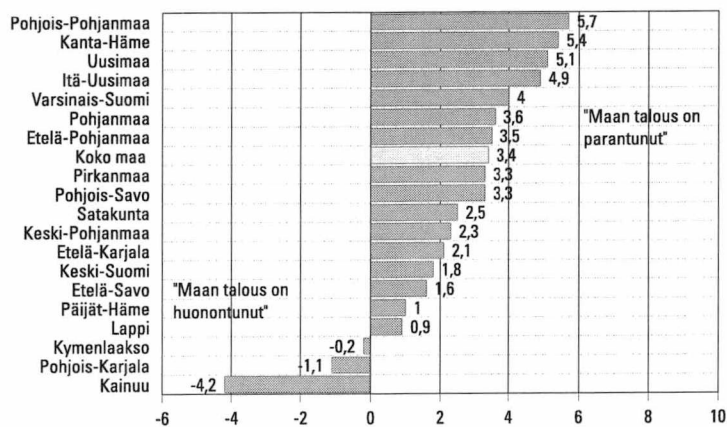
verrattuna tilanteeseen 12 kuukautta sitten



Saldolukuna mittausajankohdasta toiseen



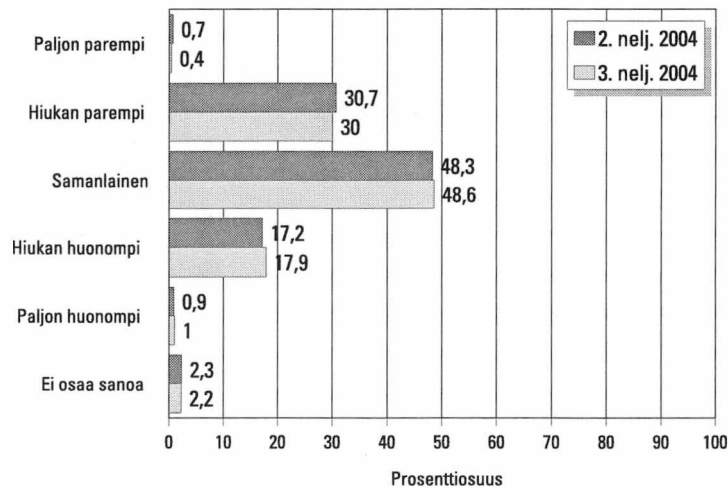
Saldoluvut maakunnittain, 3. neljännes 2004



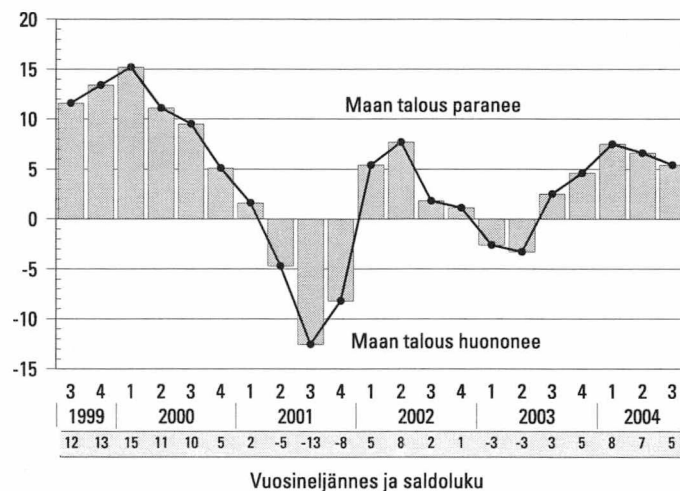
Itä-Uudenmaan, Kainuun, Keski-Pohjanmaan ja erityisesti Ahvenanmaan luvut eivät ole haastattelujen pienen määrän takia yhtä luotettavia kuin muiden maakuntien luvut. Ahvenanmaan lukuja ei esitetä niiden suuren satunnaisvaihtelun vuoksi.

2. Suomen taloudellinen tilanne 12 kk kuluttua

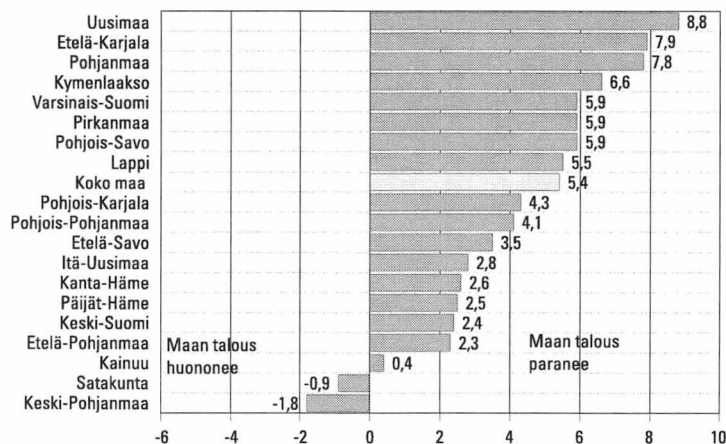
verrattuna nykyiseen



Saldolukuna mittausajankohdasta toiseen



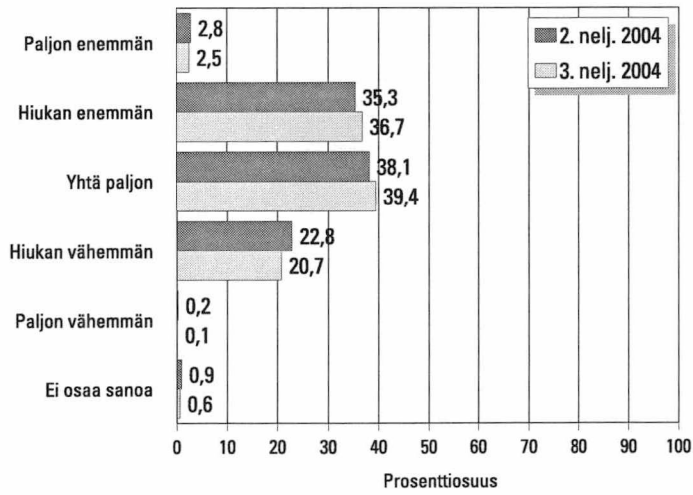
Saldoluvut maakunnittain, 3. neljännes 2004



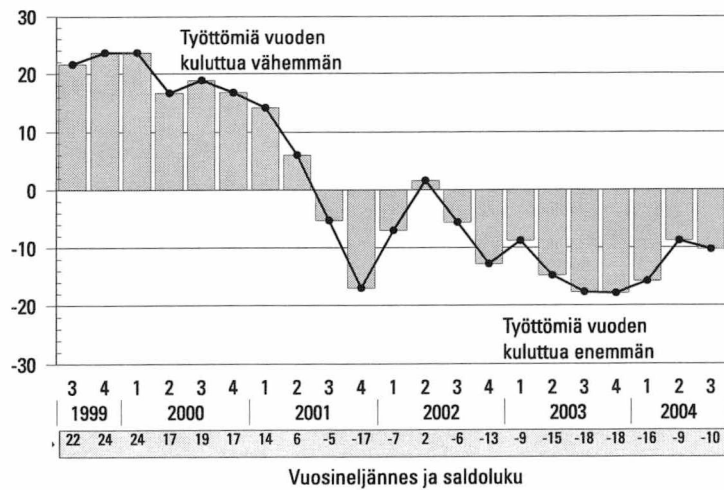
Itä-Uudenmaan, Kainuun, Keski-Pohjanmaan ja erityisesti Ahvenanmaan luvut eivät ole haastattelujen pienen määrän takia yhtä luotettavia kuin muiden maakuntien luvut. Ahvenanmaan lukuja ei esitetä niiden suuren satunnaisvaihtelun vuoksi.

3. Työttömyys

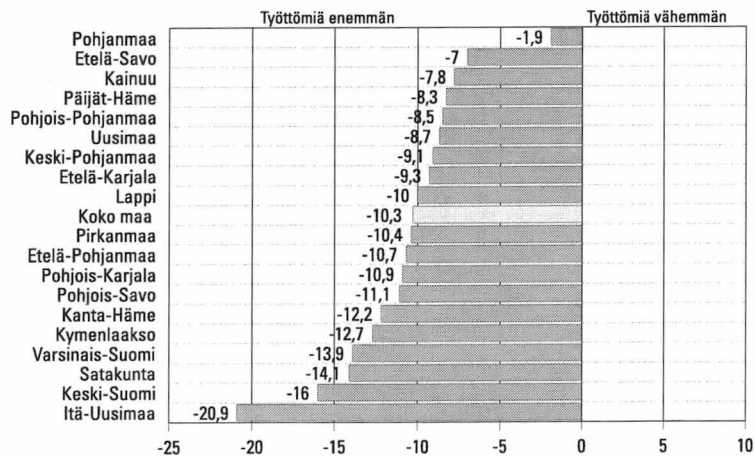
12 kuukauden kuluttua verrattuna nykyhetkeen



Saldolukuna mittausajankohdasta toiseen



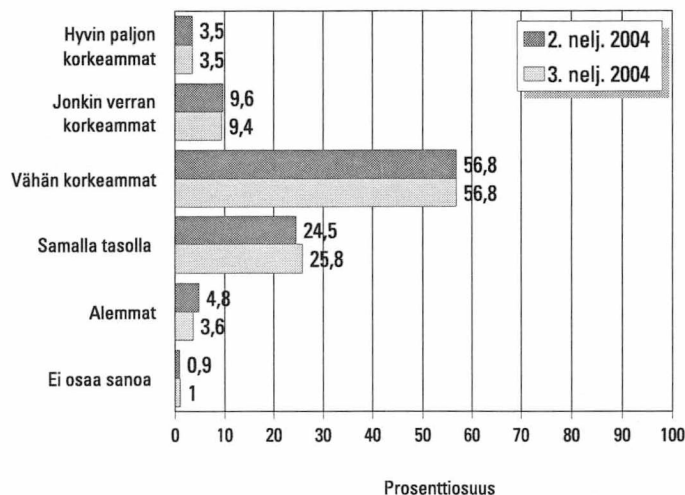
Saldoluvut maakunnittain, 3. neljännes 2004



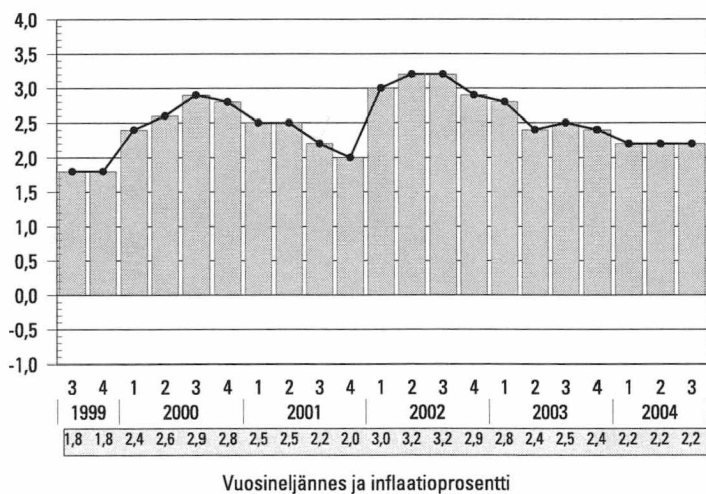
Itä-Uudenmaan, Kainuun, Keski-Pohjanmaan ja erityisesti Ahvenanmaan luvut eivät ole haastattelujen pienen määrän takia yhtä luotettavaa kuin muiden maakuntien luvut. Ahvenanmaan lukuja ei esitetä niiden suuren satunnaisvaihtelun vuoksi.

4. Kuluttajahinnat

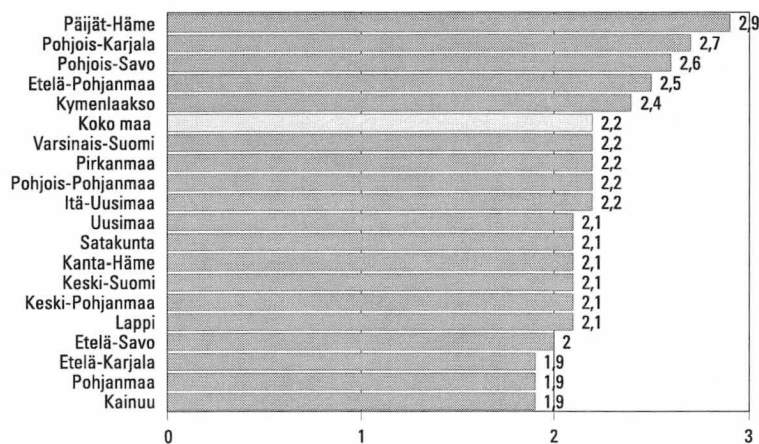
Nyt verrattuna 12 kuukautta sitten



Inflaatioarvio (arvio hintojen muutoksesta vuoden takaisesta, %)



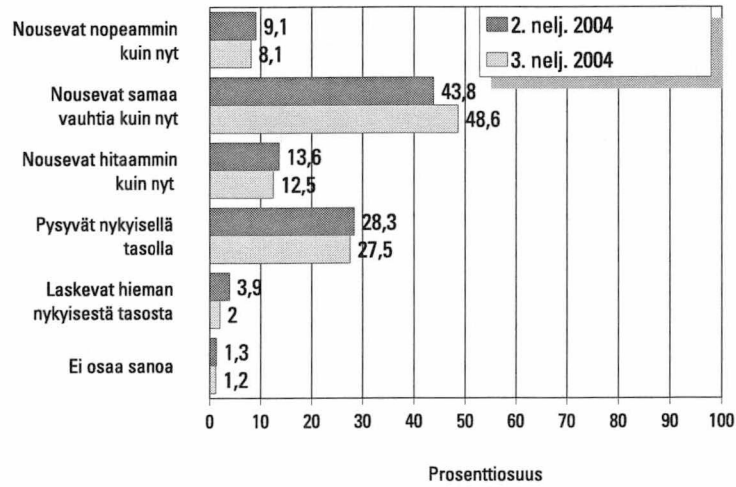
Inflaatioarvio maakunnittain, 3. neljännes 2004



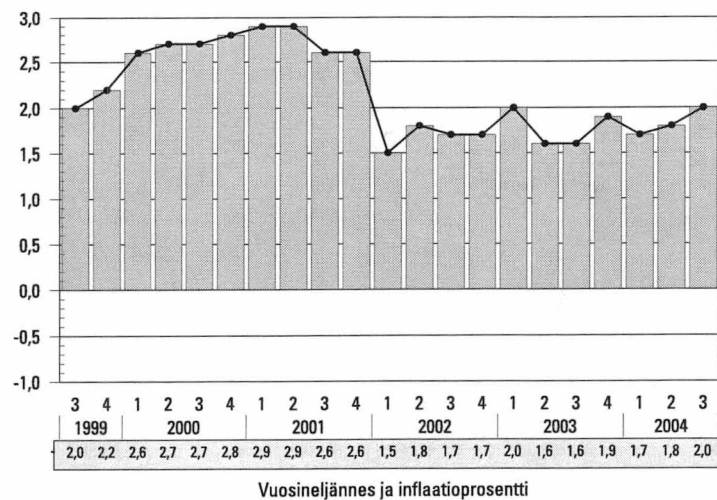
Itä-Uudenmaan, Kainuun, Keski-Pohjanmaan ja erityisesti Ahvenanmaan luvut eivät ole haastattelujen pienen määrän takia yhtä luotettavia kuin muiden maakuntien luvut. Ahvenanmaan lukuja ei esitetä niiden suuren satunnaisvaihtelun vuoksi.

5. Kuluttajahinnat

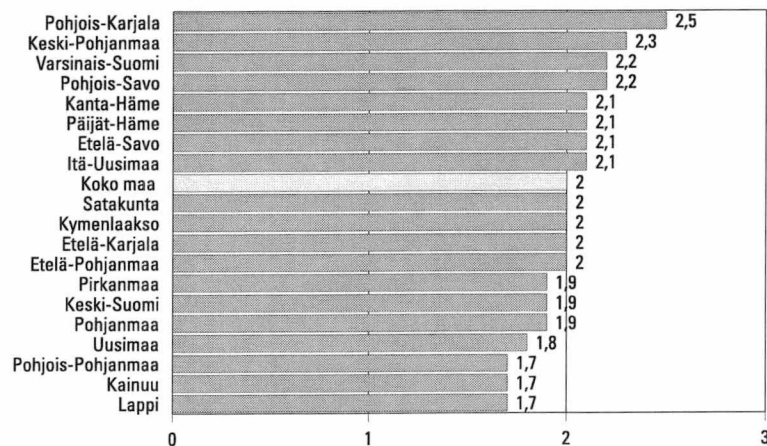
Muutos seuraavien 12 kuukauden aikana



Inflaatioennuste (ennuste hintojen muutoksesta vuosi eteenpäin, %)



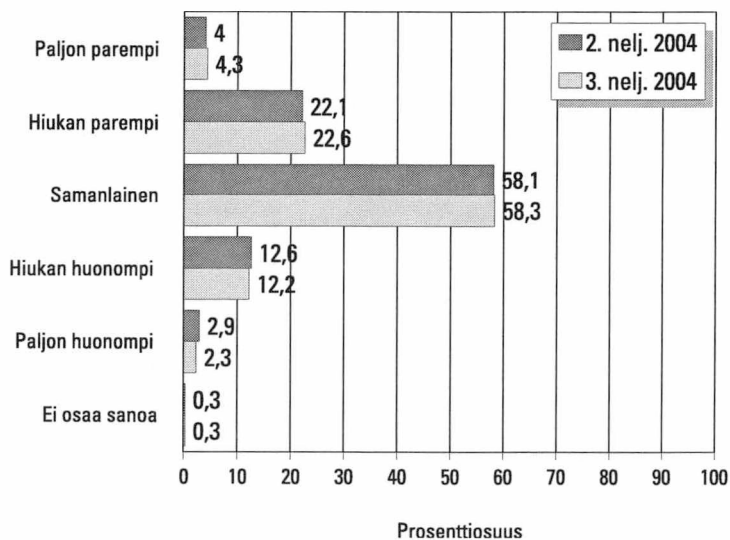
Inflaatioennuste maakunnittain, 3. neljännes 2004



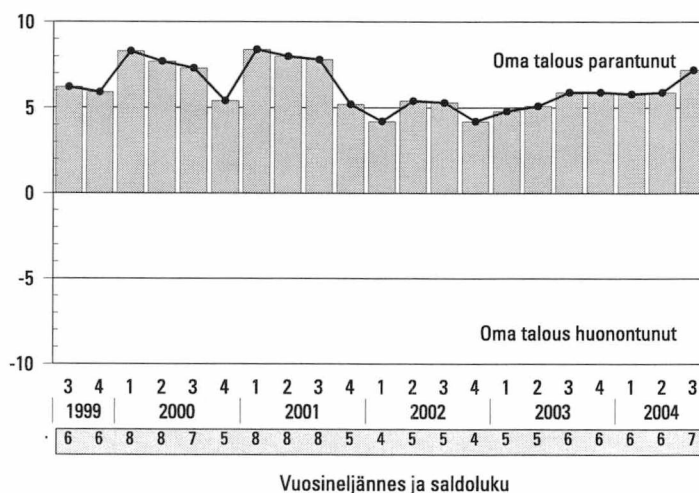
Itä-Uudenmaan, Kainuun, Keski-Pohjanmaan ja erityisesti Ahvenanmaan luvut eivät ole haastattelujen pienen määrän takia yhtä luotettavia kuin muiden maakuntien luvut. Ahvenanmaan lukuja ei esitetä niiden suuren satunnaisvaihtelun vuoksi.

6. Oma taloudellinen tilanne nyt

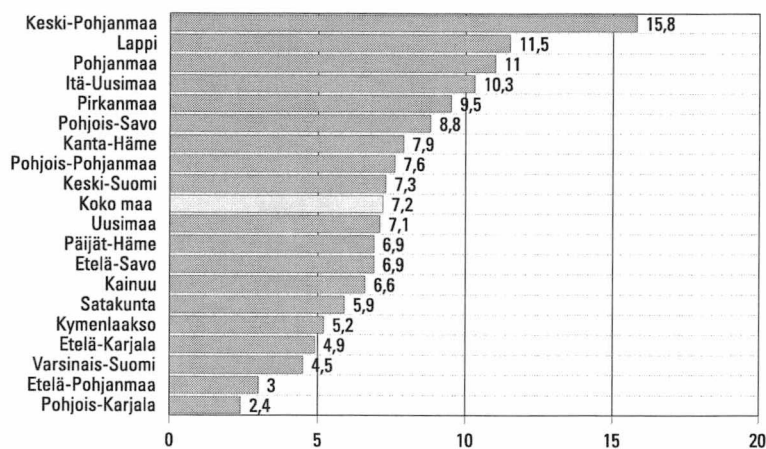
verrattuna tilanteeseen 12 kuukautta sitten



Saldolukuna mittausajankohdasta toiseen



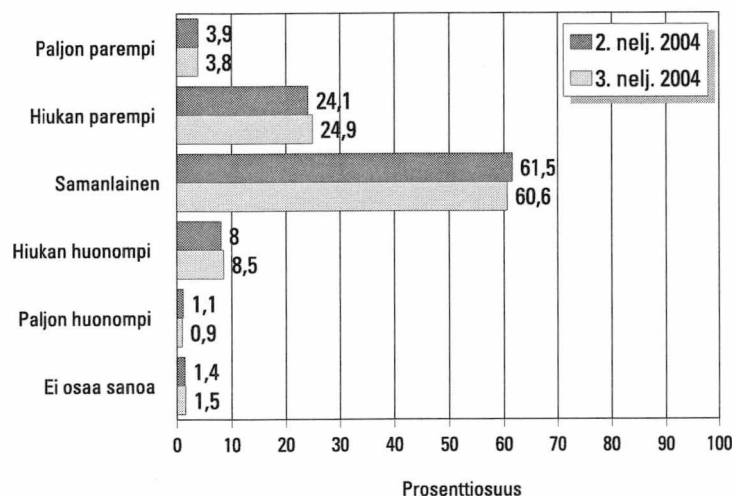
Saldoluvut maakunnittain, 3. neljännes 2004



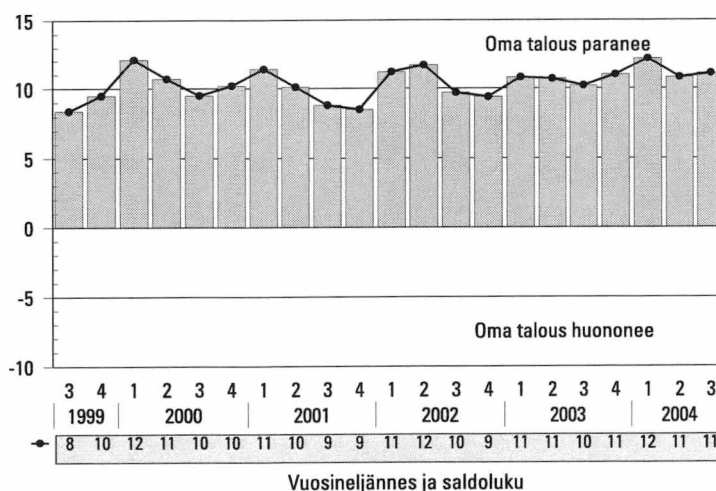
Itä-Uudenmaan, Kainuun, Keski-Pohjanmaan ja erityisesti Ahvenanmaan luvut eivät ole haastattelujen pienen määrän takia yhtä luotettavia kuin muiden maakuntien luvut. Ahvenanmaan lukuja ei esitetä niiden suuren satunnaisvaihtelun vuoksi.

7. Oma taloudellinen tilanne 12 kk kuluttua

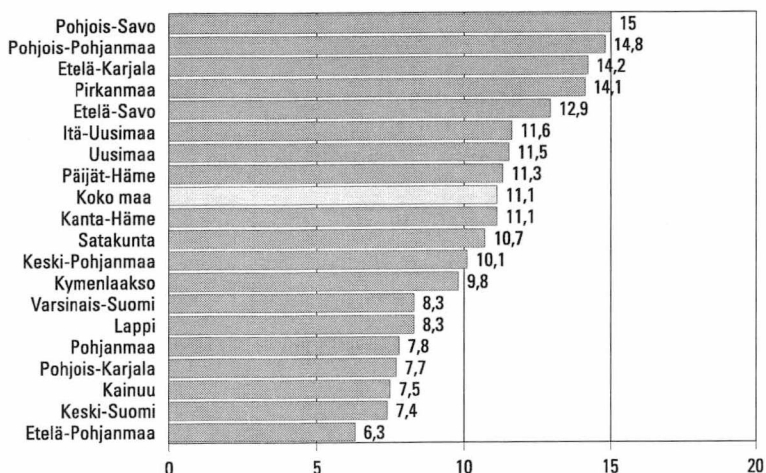
verrattuna nykyiseen



Saldolukuna mittausajankohdasta toiseen



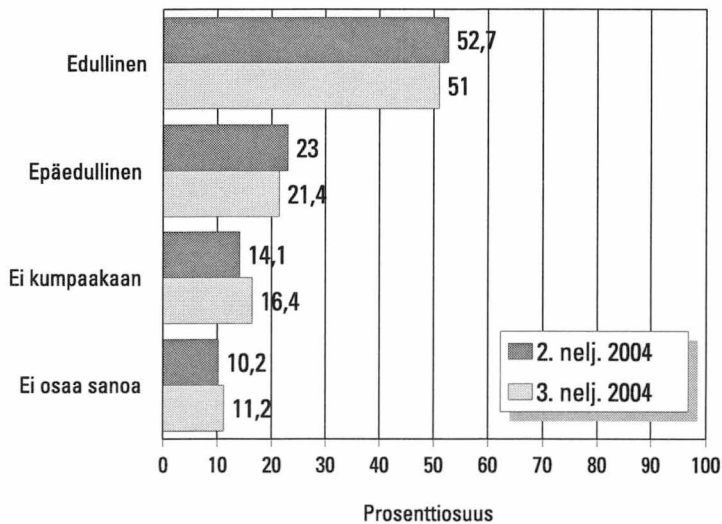
Saldoluvut maakunnittain, 3. neljännes 2004



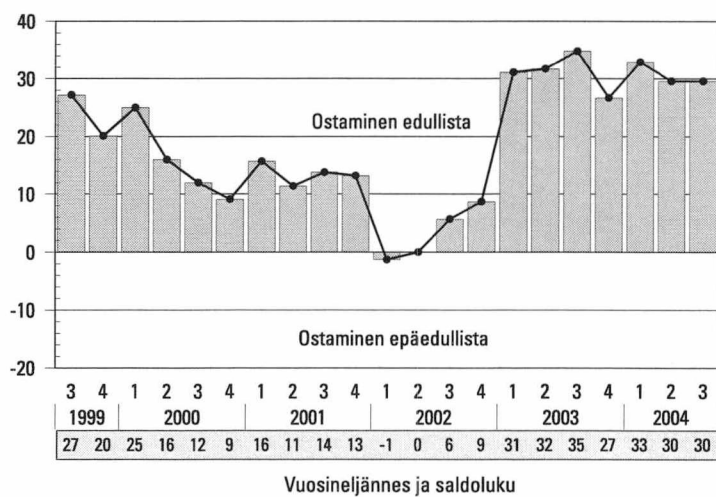
Itä-Uudenmaan, Kainuun, Keski-Pohjanmaan ja erityisesti Ahvenanmaan luvut eivät ole haastattelujen pienen määrän takia yhtä luotettavaa kuin muiden maakuntien luvut. Ahvenanmaan lukuja ei esitetä niiden suuren satunnaisvaihtelun vuoksi.

8. Ajankohdan edullisuus

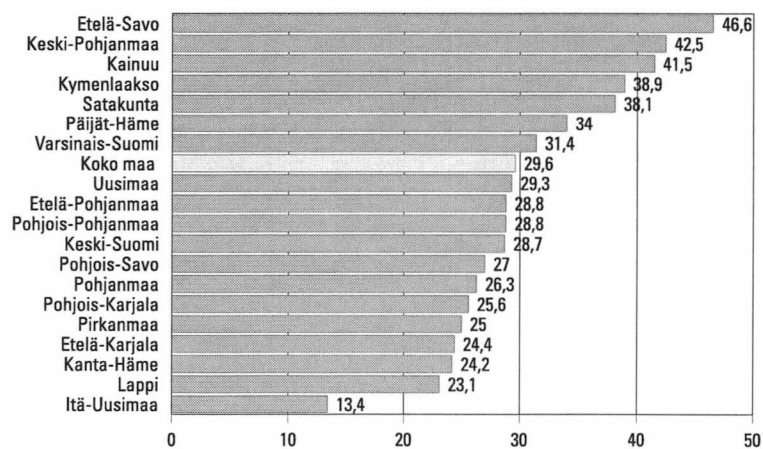
Suurempiin hankintoihin



Saldolukuna mittausajankohdasta toiseen



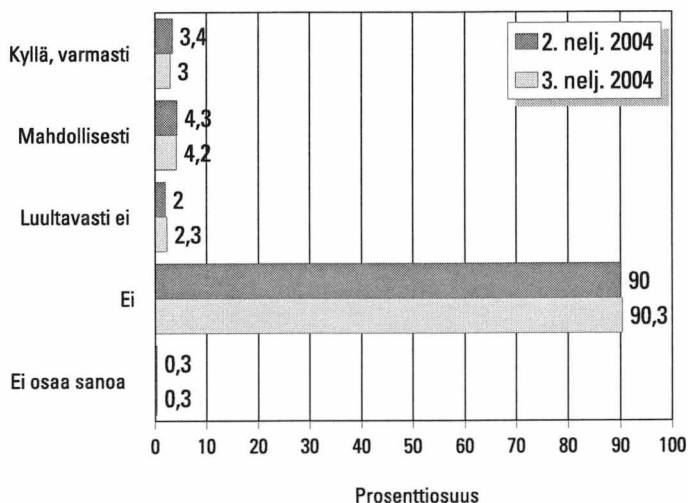
Saldoluvut maakunnittain, 3. neljännes 2004



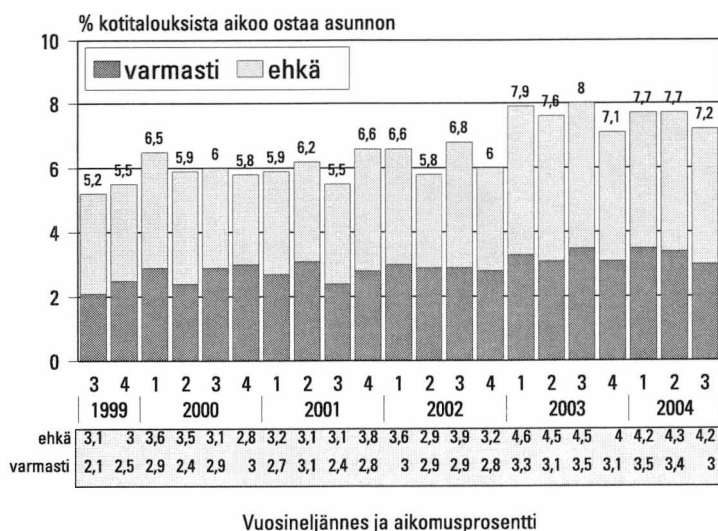
Itä-Uudenmaan, Kainuun, Keski-Pohjanmaan ja erityisesti Ahvenanmaan luvut eivät ole haastattelujen pienen määrän takia yhtä luotettavia kuin muiden maakuntien luvut. Ahvenanmaan lukuja ei esitetä niiden suuren satunnaisvaihtelun vuoksi.

9. Aikooko talous hankkia tai vaihtaa omistusasunnon

Seuraavien 12 kuukauden aikana

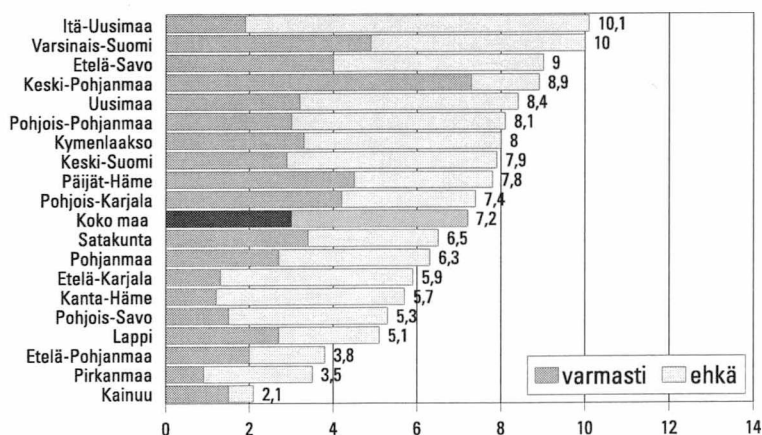


Aikomukset mittausajankohdasta toiseen



Vuosineljännes ja aikomusprosentti

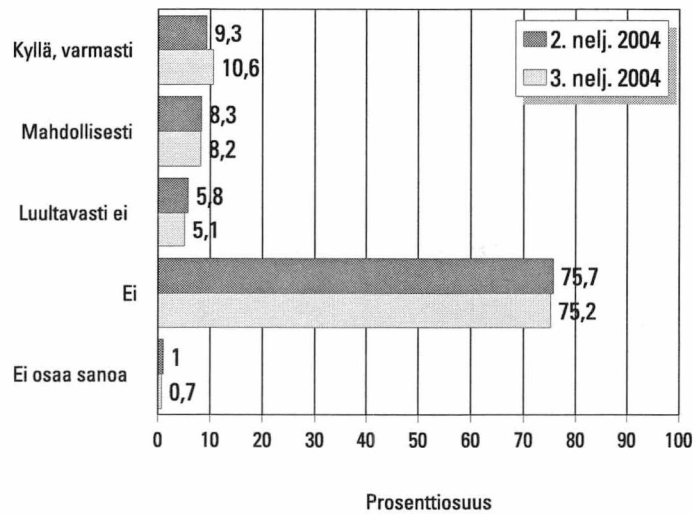
Asunnon ostoaikomukset maakunnittain, 3. neljännes 2004



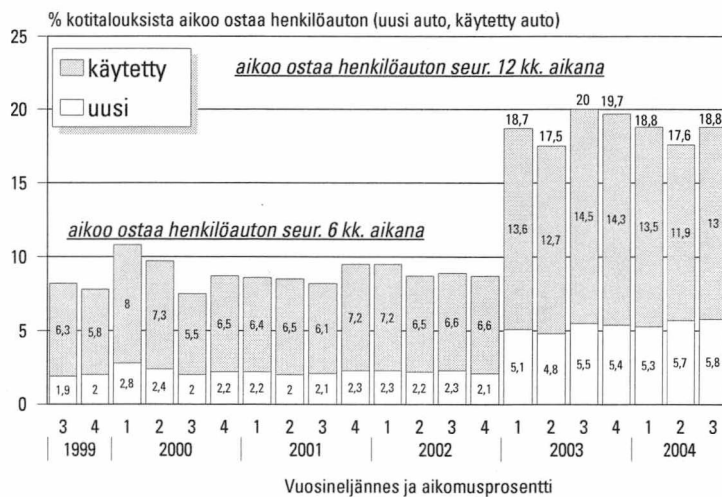
Itä-Uudenmaan, Kainuun, Keski-Pohjanmaan ja erityisesti Ahvenanmaan luvut eivät ole haastattelujen pienen määrän takia yhtä luotettavia kuin muiden maakuntien luvut. Ahvenanmaan lukuja ei esitetä niiden suuren satunnaisvaihtelun vuoksi.

10. Aikooko talous hankkia tai vaihtaa henkilöauton

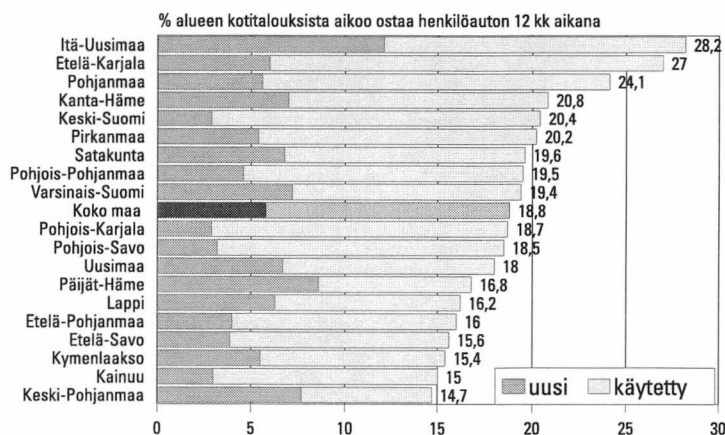
Seuraavien 12 kuukauden aikana



Aikomukset mittausajankohdasta toiseen



Auton ostoaikomukset maakunnittain, 3. neljännes 2004



Itä-Uudenmaan, Kainuun, Keski-Pohjanmaan ja erityisesti Ahvenanmaan luvut eivät ole haastattelujen pienen määrän takia yhtä luotettavia kuin muiden maakuntien luvut. Ahvenanmaan lukuja ei esitetä niiden suuren satunnaisvaihtelun vuoksi.

11. Rahankäyttöaikomukset joihinkin kohteisiin maakunnittain ja väestöryhmittäin *)

**Seuraavien 6 kuukauden aikana, 3. neljännes 2004
% kotitalouksista aikoo käyttää rahaa:**

Maakunta	ASUNNON KORJAUS			KODIN SISUSTUS			VIIHDE-ELEKTRONIIKKA			KODINKONEET		
	kyllä	ehkä	yht	kyllä	ehkä	yht	kyllä	ehkä	yht	kyllä	ehkä	yht
Uusimaa	22,7	7,7	30,4	42,8	8,2	51,0	28,8	15,2	44,0	15,5	5,5	21,0
Varsinais-Suomi	29,1	8,9	38,0	39,3	7	46,3	24,4	13,8	38,2	12,7	6,8	19,5
Satakunta	28,5	4,8	33,3	33,8	9,9	43,7	23,3	13	36,3	16,7	7,2	23,9
Kanta-Häme	24,2	6,1	30,3	24,6	4,7	29,3	18,8	15	33,8	12,1	6,7	18,8
Pirkanmaa	26,9	4,1	31,0	34,2	7,7	41,9	27,7	13,7	41,4	13,4	8,8	22,2
Päijät-Häme	32,6	4,8	37,4	30,8	9,1	39,9	22,2	9,3	31,5	12,2	6	18,2
Kymenlaakso	29,5	5,7	35,2	32,9	3,9	36,8	24,6	12,2	36,8	12,9	5,5	18,4
Etelä-Karjala	37,1	7,3	44,4	29,8	11,1	40,9	27,5	14,6	42,1	7,8	5,4	13,2
Etelä-Savo	30,3	8,6	38,9	31,8	11,1	42,9	29,9	12,5	42,4	8,1	9,2	17,3
Pohjois-Savo	30	6,4	36,4	35,1	7,3	42,4	31,9	10,3	42,2	14	6,8	20,8
Pohjois-Karjala	25	7,4	32,4	30,6	3,6	34,2	26,1	10,3	36,4	15	4,4	19,4
Keski-Suomi	23,5	11,1	34,6	38,7	11,2	49,9	30,3	14,4	44,7	11,8	3,8	15,6
Etelä-Pohjanmaa	24,9	6	30,9	28,1	12,5	40,6	25,5	11,8	37,3	15,4	5	20,4
Pohjanmaa	26,5	8,2	34,7	32,2	9	41,2	22,7	20,2	42,9	9,2	10,1	19,3
Keski-Pohjanmaa	29,8	4,7	34,5	35,4	0,8	36,2	24,9	14,1	39,0	14,9	7,2	22,1
Pohjois-Pohjanmaa	24,9	7,9	32,8	42,3	6,4	48,7	29,4	10,9	40,3	10,3	6	16,3
Kainuu	30,3	8,3	38,6	28,8	3,6	32,4	31,7	11,5	43,2	12	8,5	20,5
Lappi	28,6	6,3	34,9	33,3	5,8	39,1	25,8	10,3	36,1	12,6	1,7	14,3
Itä-Uusimaa	28,9	5,4	34,3	36,3	9,8	46,1	26,3	14,1	40,4	12,5	7,6	20,1
Koko maa	26,6	7,1	33,7	36,6	7,9	44,5	27,1	13,4	40,5	13,4	6,3	19,7

Väestöryhmä *)	ASUNNON KORJAUS			KODIN SISUSTUS			VIIHDE-ELEKTRONIIKKA			KODINKONEET		
	kyllä	ehkä	yht	kyllä	ehkä	yht	kyllä	ehkä	yht	kyllä	ehkä	yht
Miehet	29,4	6,8	36,2	35,1	7,9	43,0	30,8	15,7	46,5	14,1	6,1	20,2
Naiset	24,0	7,3	31,3	37,9	7,9	45,8	23,6	11,4	35,0	12,7	6,4	19,1
15-24 -vuotiaat	16,2	6,4	22,6	53,7	11,5	65,2	45,9	16,6	62,5	20,0	9,0	29,0
25-34 -vuotiaat	22,7	5,1	27,8	56,9	6,9	63,8	39,7	16,5	56,2	19,7	6,5	26,2
35-44 -vuotiaat	29,9	8,4	38,3	44,2	8,8	53,0	29,8	15,9	45,7	13,4	7,7	21,1
45-54 -vuotiaat	34,9	6,3	41,2	33,1	8,4	41,5	23,7	11,5	35,2	12,3	4,8	17,1
55-64 -vuotiaat	29,4	8,5	37,9	22,8	7,3	30,1	16,1	13,7	29,8	9,9	6,1	16,0
65-74 -vuotiaat	22,2	7,6	29,8	11,2	4,9	16,1	11,0	6,2	17,2	5,9	3,7	9,6
Perusasteen koulutus	23,7	7,2	30,9	27,4	7,3	34,7	21,8	12,3	34,1	11,6	5,3	16,9
Keskiasteen koulutus	25,7	6,4	32,1	38,3	8,9	47,2	28,5	13,6	42,1	13,3	6,9	20,2
Korkea-asteen koulutus	31,4	7,9	39,3	45,2	7,0	52,2	31,3	14,6	45,9	15,6	6,4	22,0
Pääkaupunkiseutu	20,3	7,5	27,8	45,7	8,6	54,3	30,8	15,5	46,3	15,2	5,9	21,1
Muu Etelä-Suomi	30,2	6,5	36,7	31,8	7,3	39,1	23,4	13,1	36,5	13,1	5,5	18,6
Länsi-Suomi	27,0	7,0	34,0	35,3	8,7	44,0	25,8	14,2	40,0	13,5	7,0	20,5
Itä-Suomi	28,7	7,3	36,0	33,0	7,3	40,3	29,8	10,9	40,7	12,7	6,8	19,5
Pohjois-Suomi	26,7	7,5	34,2	37,7	5,8	43,5	28,7	10,8	39,5	11,2	5,2	16,4
Maatalousyrittäjät	48,2	7,1	55,3	29,5	8,8	38,3	15,1	12,6	27,7	8,9	10,0	18,9
Muut yrittäjät	32,4	4,7	37,1	32,2	3,9	36,1	22,8	16,4	39,2	11,0	3,4	14,4
Ylemmät toimihenkilöt	31,8	7,1	38,9	53,5	6,1	59,6	39,0	15,1	54,1	18,1	5,9	24,0
Alemmat toimihenkilöt	27,6	7,7	35,3	48,0	9,1	57,1	29,4	13,9	43,3	16,4	7,7	24,1
Työntekijät	30,2	6,9	37,1	34,3	9,7	44,0	25,6	16,3	41,9	14,9	5,5	20,4
Työttömät	21,8	4,9	26,7	30,6	10,4	41,0	29,4	10,6	40,0	10,2	5,7	15,9
Opiskelijat	17,1	6,8	23,9	51,6	11,0	62,6	44,2	16,5	60,7	17,4	10,4	27,8
Eläkeläiset	23,0	8,0	31,0	14,8	5,2	20,0	13,1	8,3	21,4	7,0	4,4	11,4
Omaa kotitaloutta hoitavat yms.	27,0	7,0	34,0	46,1	8,5	54,6	26,7	17,5	44,2	14,2	7,6	21,8
Yksinasuvat	17,0	7,0	24,0	34,7	8,4	43,1	26,6	12,5	39,1	12,3	5,0	17,3
Lapsiperheet	33,8	6,6	40,4	47,6	8,9	56,5	33,7	15,7	49,4	17,0	7,0	24,0
Muut (aikuis)taloudet	31,7	7,4	39,1	31,3	6,7	38,0	23,2	13,0	36,2	12,1	7,1	19,2
Alin tuloneljännes	15,4	5,1	20,5	27,6	8,3	35,9	23,3	8,5	31,8	8,7	5,9	14,6
2. alin tuloneljännes	22,0	8,5	30,5	36,7	8,1	44,8	25,3	14,9	40,2	14,7	5,7	20,4
2. ylin tuloneljännes	34,3	7,7	42,0	38,2	8,0	46,2	28,9	15,1	44,0	14,0	6,1	20,1
Ylin tuloneljännes	36,9	5,5	42,4	48,0	6,4	54,4	33,9	12,8	46,7	16,7	6,0	22,7
Tulot tuntemattomat	24,7	9,4	34,1	28,4	9,1	37,5	21,2	18,1	39,3	11,4	11,2	22,6
Kaikki yhteensä	26,6	7,1	33,7	36,6	7,9	44,5	27,1	13,4	40,5	13,4	6,3	19,7

*) Väestöryhmä määritellään tässä vastaajan tai vastaajan kotitalouden ominaisuuden perusteella.

**Seuraavien 6 kuukauden aikana, 3. neljännes 2004
% kotitalouksista aikoo käyttää rahaa:**

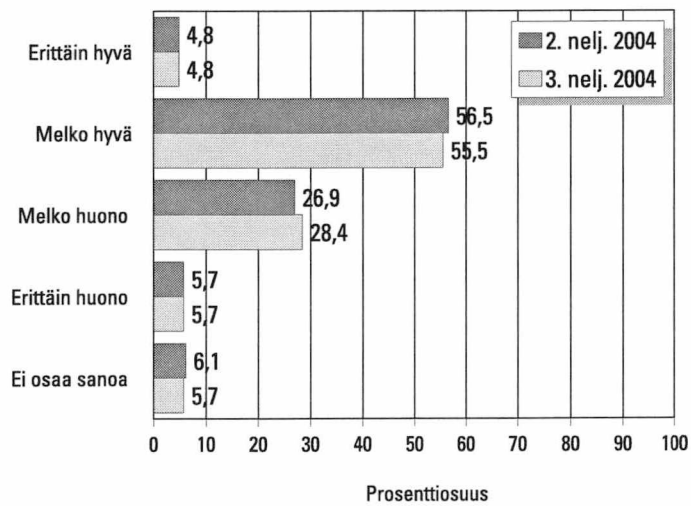
Maakunta	KULKUVÄLINE, EI AUTO			HARRASTUSVÄLINEET			KOTIMAAN LOMA			ULKOMAAN LOMA		
	kyllä	ehkä	yht	kyllä	ehkä	yht	kyllä	ehkä	yht	kyllä	ehkä	yht
Uusimaa	5,5	3	8,5	13,9	5,9	19,8	41,9	9,8	51,7	45,1	12,5	57,6
Varsinais-Suomi	5,3	3	8,3	8,4	3	11,4	30,1	14,6	44,7	30,3	14	44,3
Satakunta	3,1	5,2	8,3	7,1	4,6	11,7	34,8	10,1	44,9	29,3	10,7	40,0
Kanta-Häme	7,8	2,2	10,0	13,5	2,6	16,1	25,1	11,8	36,9	22,8	11,7	34,5
Pirkanmaa	4,6	2,4	7,0	15,4	4,9	20,3	38	12	50,0	32,9	11,5	44,4
Päijät-Häme	4,3	2,8	7,1	7	1,9	8,9	34,8	11	45,8	28,1	11,1	39,2
Kymenlaakso	5,4	2,9	8,3	12	4,7	16,7	38	8,7	46,7	35	5,7	40,7
Etelä-Karjala	7,1	2,1	9,2	11,7	5,6	17,3	49,7	11,2	60,9	21,8	20,9	42,7
Etelä-Savo	5,5	2,4	7,9	18,3	3,3	21,6	45,2	13,2	58,4	27,7	15,4	43,1
Pohjois-Savo	5,5	3,8	9,3	10,8	3,4	14,2	40,7	10,4	51,1	32,1	6,1	38,2
Pohjois-Karjala	3,8	5	8,8	11,8	2	13,8	34	15,3	49,3	22,1	9,1	31,2
Keski-Suomi	10,7	4,7	15,4	11,1	3,6	14,7	41,4	11,7	53,1	30,4	10,8	41,2
Etelä-Pohjanmaa	1,8	4,4	6,2	10,5	2,2	12,7	35,1	14,5	49,6	14,3	13,1	27,4
Pohjanmaa	9,5	1,8	11,3	15,4	6,3	21,7	33,7	12,5	46,2	26,8	17,5	44,3
Keski-Pohjanmaa	4,7	3,2	7,9	18,4	5,5	23,9	43,4	14,1	57,5	27,6	17,8	45,4
Pohjois-Pohjanmaa	8,3	2,1	10,4	15,6	5,4	21,0	50,8	10,2	61,0	21,2	9,2	30,4
Kainuu	4,2	1,9	6,1	10,7	1,9	12,6	46,7	13,5	60,2	17,3	12,9	30,2
Lappi	7	2,3	9,3	18,5	4,1	22,6	51,5	12,7	64,2	22,1	9	31,1
Itä-Uusimaa	6,2	6,1	12,3	9,5	10,1	19,6	25,5	7	32,5	33,1	21,1	54,2
Koko maa	5,8	3,1	8,9	12,7	4,5	17,2	39,4	11,3	50,7	32,1	12,0	44,1

Väestöryhmä *)	KULKUVÄLINE, EI AUTO			HARRASTUSVÄLINEET			KOTIMAAN LOMA			ULKOMAAN LOMA		
	kyllä	ehkä	yht	kyllä	ehkä	yht	kyllä	ehkä	yht	kyllä	ehkä	yht
Miehet	6,7	4,0	10,7	14,7	4,6	19,3	40,3	12,0	52,3	32,4	11,6	44,0
Naiset	4,9	2,3	7,2	10,9	4,4	15,3	38,6	10,7	49,3	31,8	12,3	44,1
15-24 -vuotiaat	9,9	5,0	14,9	24,5	7,8	32,3	40,7	8,7	49,4	32,1	11,3	43,4
25-34 -vuotiaat	9,8	4,4	14,2	22,1	6,1	28,2	47,2	9,5	56,7	38,5	11,6	50,1
35-44 -vuotiaat	7,4	3,9	11,3	15,7	5,9	21,6	39,2	11,8	51,0	30,7	9,3	40,0
45-54 -vuotiaat	4,9	2,7	7,6	9,8	4,6	14,4	39,4	12,1	51,5	29,3	14,9	44,2
55-64 -vuotiaat	2,3	1,8	4,1	4,2	2,0	6,2	39,5	13,6	53,1	36,8	10,9	47,7
65-74 -vuotiaat	1,0	1,2	2,2	2,4	1,4	3,8	29,7	11,3	41,0	23,6	14,1	37,7
Perusasteen koulutus	4,2	2,5	6,7	9,4	2,9	12,3	31,9	10,8	42,7	26,0	11,0	37,0
Keskiasteen koulutus	7,1	3,4	10,5	14,5	5,5	20,0	40,7	12,8	53,5	30,0	12,2	42,2
Korkea-asteen koulutus	5,6	3,3	8,9	14,0	5,1	19,1	46,7	9,7	56,4	42,8	12,7	55,5
Pääkaupunkiseutu	5,0	3,4	8,4	14,8	6,6	21,4	42,8	9,2	52,0	49,3	14,1	63,4
Muu Etelä-Suomi	6,3	2,6	8,9	10,9	4,2	15,1	36,5	10,5	47,0	29,7	11,1	40,8
Länsi-Suomi	5,6	3,4	9,0	11,6	4,1	15,7	35,7	12,6	48,3	29,1	12,8	41,9
Itä-Suomi	5,1	3,7	8,8	13,1	3,0	16,1	40,1	12,4	52,5	28,3	9,3	37,6
Pohjois-Suomi	7,3	2,1	9,4	15,7	4,5	20,2	50,4	11,4	61,8	20,8	9,7	30,5
Maatalousyrittäjät	9,2	4,1	13,3	12,3	6,4	18,7	38,1	6,4	44,5	21,6	6,8	28,4
Muut yrittäjät	9,4	3,9	13,3	13,6	4,9	18,5	42,5	13,7	56,2	43,7	12,3	56,0
Ylemmät toimihenkilöt	5,7	3,1	8,8	18,6	7,1	25,7	52,9	9,2	62,1	49,0	11,4	60,4
Alemmat toimihenkilöt	6,3	3,4	9,7	14,7	4,5	19,2	42,9	10,4	53,3	36,4	13,6	50,0
Työntekijät	5,6	4,2	9,8	14,3	4,7	19,0	38,6	12,9	51,5	24,2	11,0	35,2
Työttömät	7,5	4,7	12,2	8,6	1,6	10,2	29,8	13,1	42,9	18,0	14,5	32,5
Opiskelijat	9,7	3,2	12,9	24,0	9,1	33,1	39,6	9,3	48,9	37,1	9,9	47,0
Eläkeläiset	1,8	1,2	3,0	2,9	1,4	4,3	32,0	12,1	44,1	26,2	12,5	38,7
Omaa kotitaloutta hoitavat yms.	7,8	4,4	12,2	9,8	5,8	15,6	38,2	12,8	51,0	22,5	9,2	31,7
Yksinasuvat	5,6	2,6	8,2	11,9	5,2	17,1	39,5	11,9	51,4	32,6	12,7	45,3
Lapsiperheet	8,9	4,7	13,6	20,6	5,6	26,2	40,0	10,9	50,9	26,7	9,1	35,8
Muut (aikuis)taloudet	3,9	2,5	6,4	8,4	3,1	11,5	39,0	11,1	50,1	35,1	13,0	48,1
Alin tuloneljännes	5,5	2,6	8,1	10,1	3,6	13,7	29,6	14,7	44,3	20,5	13,3	33,8
2. alin tuloneljännes	5,4	3,6	9,0	11,4	4,6	16,0	40,1	11,1	51,2	30,5	11,6	42,1
2. ylin tuloneljännes	5,4	2,6	8,0	13,3	4,3	17,6	42,0	11,1	53,1	35,0	12,9	47,9
Ylin tuloneljännes	7,4	3,6	11,0	17,5	5,9	23,4	49,5	8,5	58,0	47,4	8,9	56,3
Tulot tuntemattomat	5,0	3,8	8,8	11,8	4,5	16,3	31,8	9,3	41,1	24,9	13,6	38,5
Kaikki yhteensä	5,8	3,1	8,9	12,7	4,5	17,2	39,4	11,3	50,7	32,1	12,0	44,1

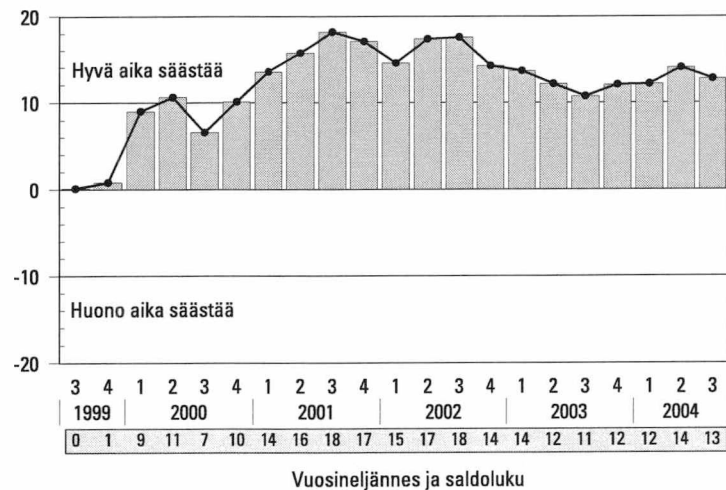
*) Väestöryhmä määritellään tässä vastaajan tai vastaajan kotitalouden ominaisuuden perusteella.

12. Millainen ajankohta on

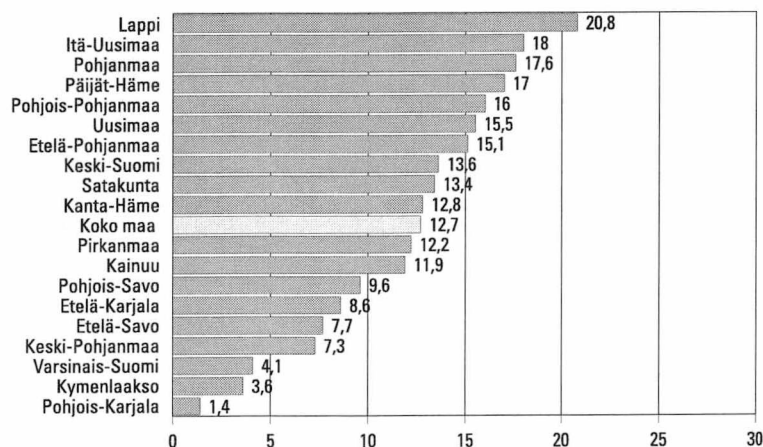
Säästämisen kannalta



Saldolukuna mittausajankohdasta toiseen



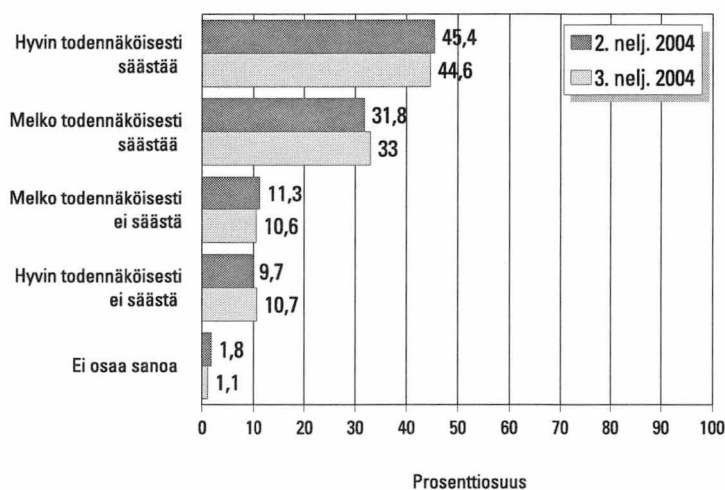
Saldoluvut maakunnittain, 3. neljännes 2004



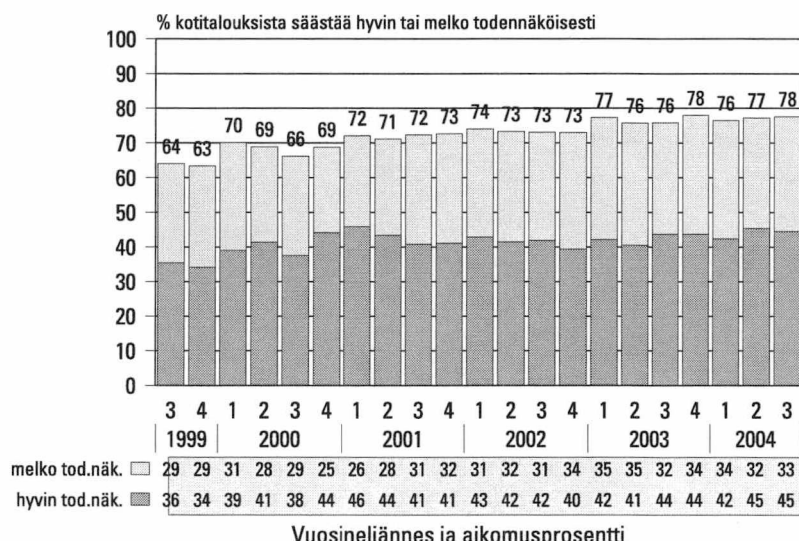
Itä-Uudenmaan, Kainuun, Keski-Pohjanmaan ja erityisesti Ahvenanmaan luvut eivät ole haastattelujen pienen määrän takia yhtä luotettavia kuin muiden maakuntien luvut. Ahvenanmaan lukuja ei esitetä niiden suuren satunnaisvaihtelun vuoksi.

13. Kuinka todennäköisesti talous säästää

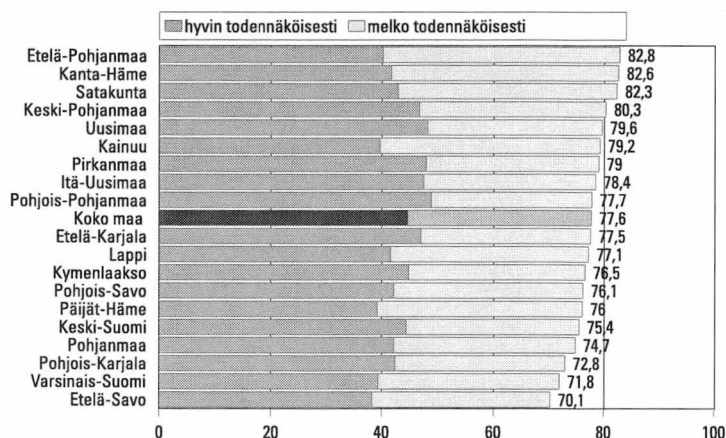
Seuraavien 12 kuukauden aikana



Säästämisaikomus ajankohdasta toiseen



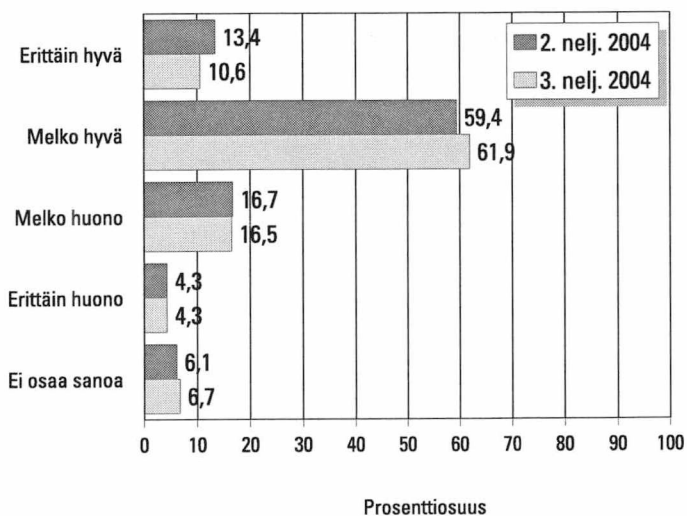
Säästämisaikomukset maakunnittain, 3. neljännes 2004



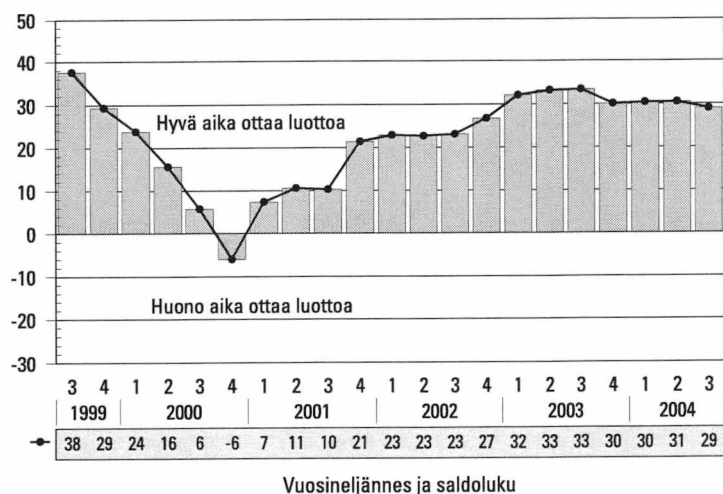
Itä-Uudenmaan, Kainuun, Keski-Pohjanmaan ja erityisesti Ahvenanmaan luvut eivät ole haastattelujen pienen määrän takia yhtä luotettavia kuin muiden maakuntien luvut. Ahvenanmaan lukuja ei esitetä niiden suuren satunnaisvaihtelun vuoksi.

14. Millainen ajankohta on

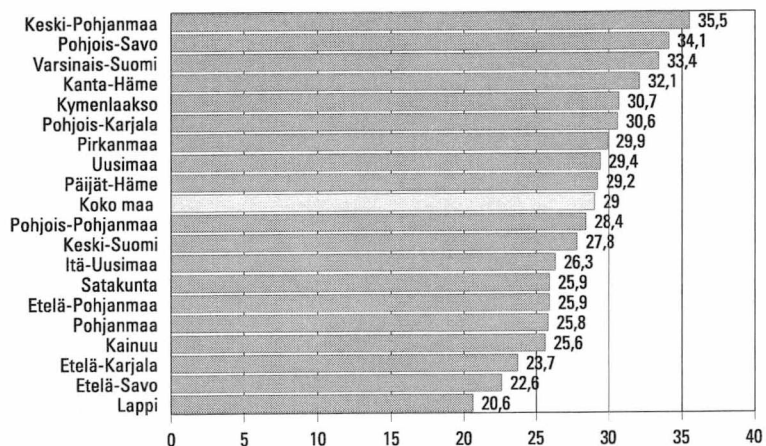
Luotonoton kannalta



Saldolukuna mittausajankohdasta toiseen



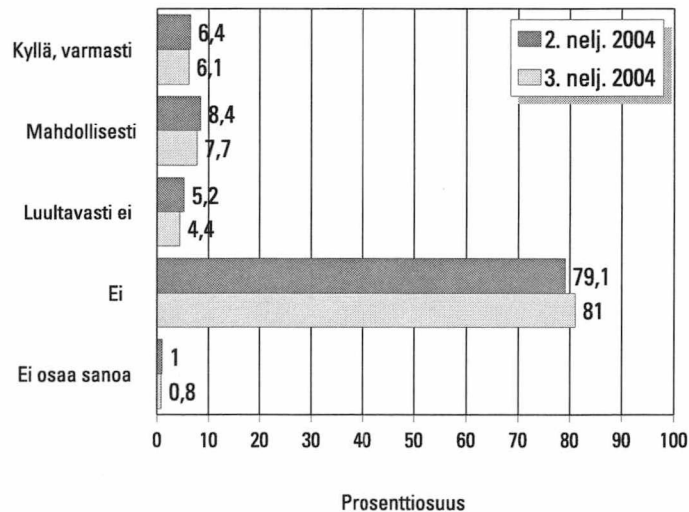
Saldoluvut maakunnittain, 3. neljännes 2004



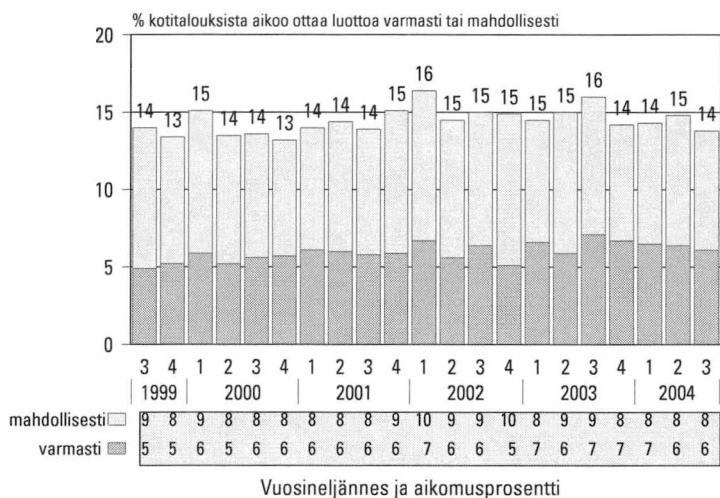
Itä-Uudenmaan, Kainuun, Keski-Pohjanmaan ja erityisesti Ahvenanmaan luvut eivät ole haastattelujen pienen määrän takia yhtä luotettavia kuin muiden maakuntien luvut. Ahvenanmaan lukuja ei esitetä niiden suuren satunnaisuusvaihtelun vuoksi.

15. Aikooko talous ottaa luottoa

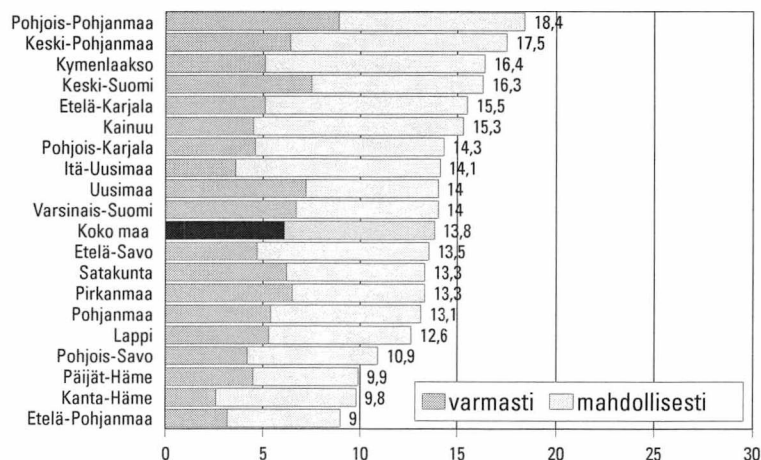
Seuraavien 12 kuukauden aikana



Luoton ottoaikomus ajankohdasta toiseen



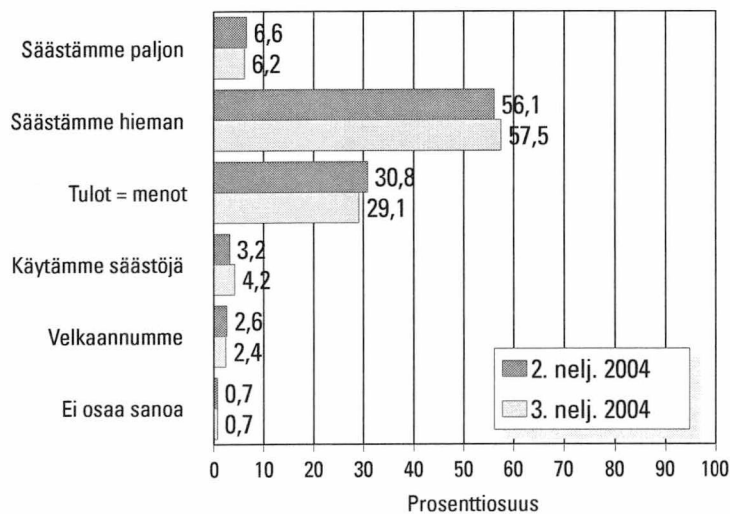
Luoton ottoaikomukset maakunnittain, 3. neljännes 2004



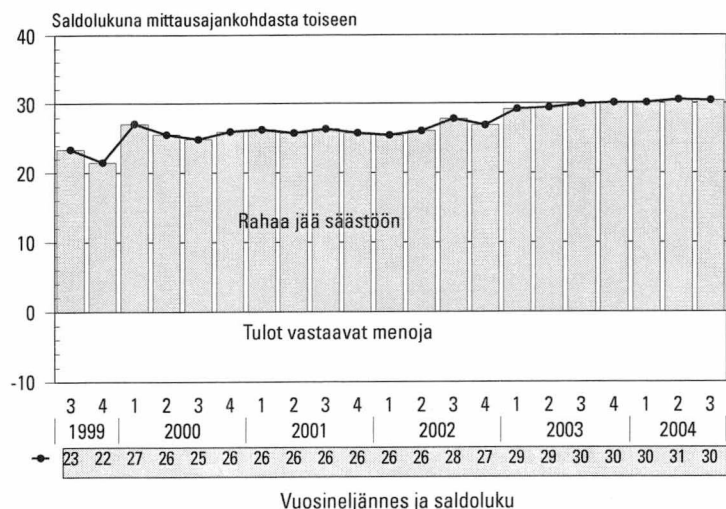
Itä-Uudenmaan, Kainuun, Keski-Pohjanmaan ja erityisesti Ahvenanmaan luvut eivät ole haastattelujen pienen määrän takia yhtä luotettavia kuin muiden maakuntien luvut. Ahvenanmaan lukuja ei esitetä niiden suuren satunnaisvaihtelun vuoksi.

16. Kotitalouden rahatilanne

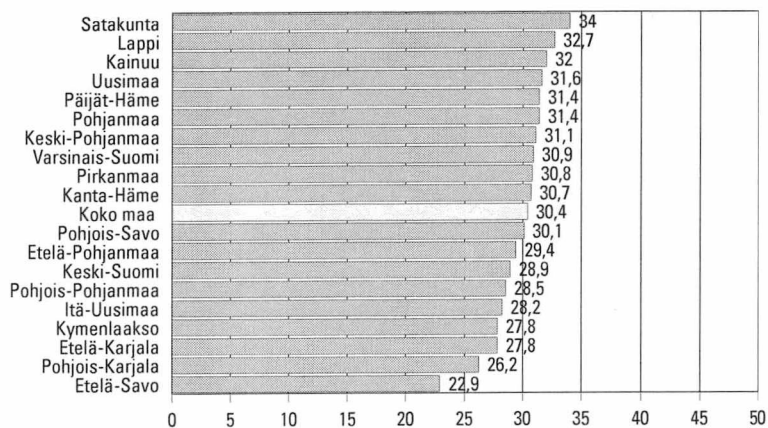
Mikä on nykyinen rahatilanteenne?



Saldolukuna mittausajankohdasta toiseen



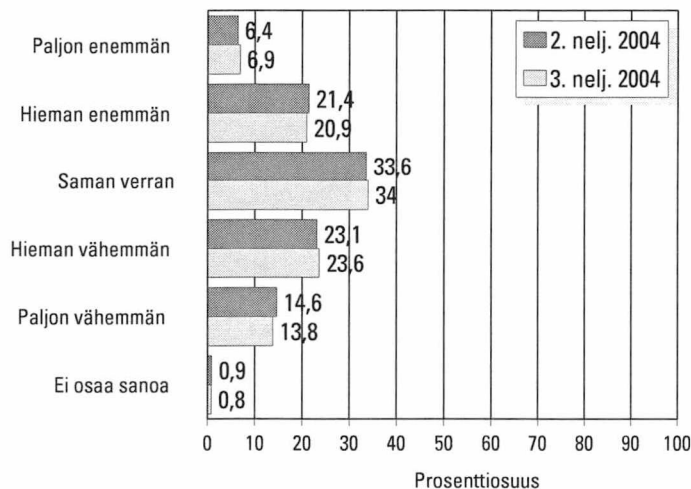
Saldoluvut maakunnittain, 3. neljännes 2004



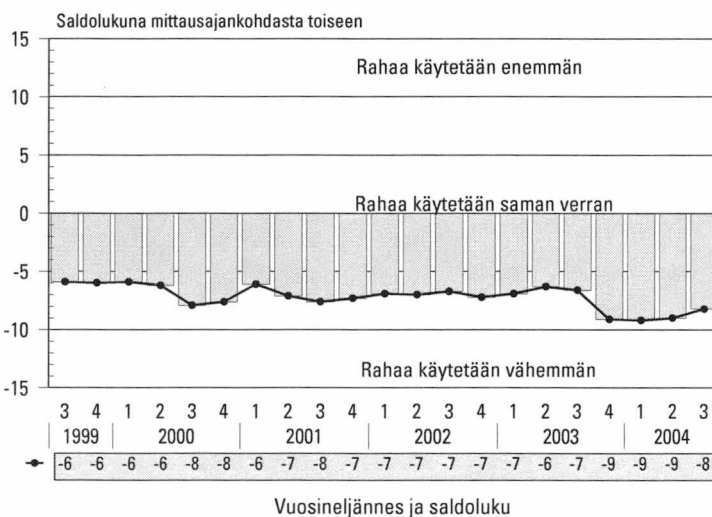
Itä-Uudenmaan, Kainuun, Keski-Pohjanmaan ja erityisesti Ahvenanmaan luvut eivät ole haastattelujen pienen määrän takia yhtä luotettavia kuin muiden maakuntien luvut. Ahvenanmaan lukuja ei esitetä niiden suuren satunnaisvaihtelun vuoksi.

17. Rahankäyttö kestotavaroihin

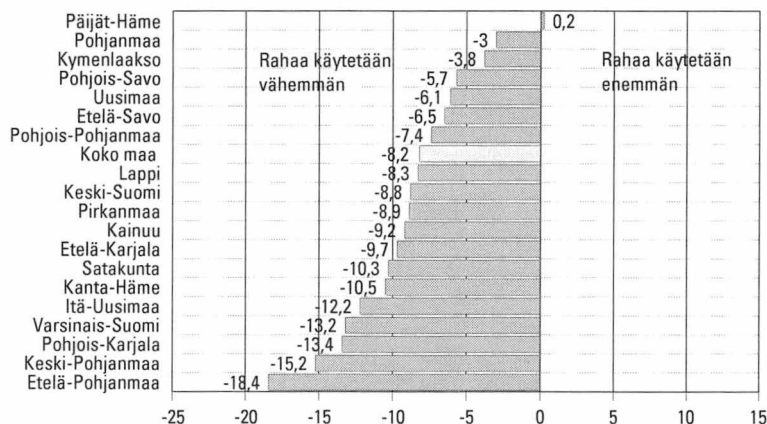
Paljonko rahaa käytätte kestotavaroihin seuraavien 12 kk aikana verrattuna edellisiin 12 kk?



Saldolukuna mittausajankohdasta toiseen



Saldoluvut maakunnittain, 3. neljännes 2004



Itä-Uudenmaan, Kainuun, Keski-Pohjanmaan ja erityisesti Ahvenanmaan luvut eivät ole haastattelujen pienen määrän takia yhtä luotettavia kuin muiden maakuntien luvut. Ahvenanmaan lukuja ei esitetä niiden suuren satunnaisuutensa vuoksi.

18. Joidenkin laitteiden yleisyys kotitalouksissa maakunnittain, touko- ja elokuu 2004

kuinka monella prosentilla kotitalouksista on käytettävissään:

Maakunta	CD/ MiniDisc/ MP3-soitin	Televisio	Kaapeli-tv/ satelliitti- antenni	Videonauhuri	DVD-laite	Kotiteatteri- järjestelmä	Videokamera	Digitaalika- mera	Tietokone
Uusimaa	85,8	94,4	52,6	77,7	32,6	15,4	17,9	32,8	68,1
Varsinais-Suomi	75,0	95,6	49,9	75,0	29,1	12,0	20,1	23,2	62,5
Satakunta	79,5	93,0	41,2	73,6	27,3	15,7	18,6	21,1	55,3
Kanta-Häme	72,9	94,8	38,1	79,1	26,0	11,4	24,3	20,7	60,9
Pirkanmaa	86,5	93,8	47,5	75,7	30,0	15,0	16,6	29,8	71,7
Päijät-Häme	81,0	90,8	52,9	73,8	22,9	11,8	19,7	20,8	56,5
Kymenlaakso	89,5	99,0	43,3	81,1	31,1	15,2	17,5	29,3	80,8
Etelä-Karjala	80,2	95,0	39,8	79,9	17,4	9,6	10,0	18,7	51,7
Etelä-Savo	73,6	95,0	44,4	71,8	11,8	3,6	11,0	15,2	59,8
Pohjois-Savo	73,0	96,6	45,0	76,9	18,9	10,1	13,5	21,4	58,2
Pohjois-Karjala	80,9	95,1	29,4	82,1	18,0	6,4	13,0	16,9	52,3
Keski-Suomi	78,7	94,4	39,1	76,9	36,0	17,9	22,4	25,9	61,5
Etelä-Pohjanmaa	73,1	97,2	25,2	77,4	24,7	7,7	14,0	19,3	63,1
Pohjanmaa	80,3	92,7	65,2	65,7	29,1	12,7	17,5	23,2	62,0
Keski-Pohjanmaa	80,0	98,7	61,0	76,9	29,8	4,0	17,0	25,3	68,4
Pohjois-Pohjanmaa	80,7	91,4	35,2	73,9	31,3	13,7	16,7	19,8	67,4
Kainuu	82,4	95,0	36,1	77,2	20,7	3,8	17,8	18,8	62,3
Lappi	78,4	93,9	33,8	62,8	23,6	9,6	9,8	26,5	62,4
Itä-Uusimaa	81,3	100,0	29,3	71,1	28,1	11,4	22,0	37,7	57,8
Koko maa	81,1	94,6	45,3	75,8	28,1	12,8	17,3	25,7	64,1

Maakunta	Kirjoitin	Internet- yhteys	Laajakaista-/ kaapeli-tv-/ langaton tms yhteys	Pelikonsoli	Lankapuhelin	Matkapuhelin	Oma matka- puhelin	Työsuhte- matkapuhelin	Henkilö- tms. auto
Uusimaa	51,1	56,1	35,6	21,1	59,0	95,2	88,1	32,3	70,4
Varsinais-Suomi	49,9	51,7	19,1	20,6	70,6	93,2	89,0	22,6	73,2
Satakunta	44,1	48,6	17,7	26,1	78,2	93,1	89,8	16,0	82,4
Kanta-Häme	46,0	47,3	17,2	15,6	63,7	90,1	87,5	22,4	82,7
Pirkanmaa	57,3	57,4	28,0	23,2	61,8	93,8	90,0	26,9	80,3
Päijät-Häme	44,2	47,0	20,6	21,3	75,7	93,5	82,6	25,9	76,3
Kymenlaakso	63,5	57,9	33,8	29,4	52,6	98,2	90,3	16,7	80,4
Etelä-Karjala	42,5	38,1	20,4	23,4	54,8	93,0	91,2	20,2	81,0
Etelä-Savo	42,7	38,1	18,9	22,8	56,9	94,0	90,1	19,6	79,9
Pohjois-Savo	48,9	51,4	26,4	17,0	61,0	95,4	92,6	18,7	75,4
Pohjois-Karjala	45,3	37,8	16,0	23,5	52,8	98,0	94,7	17,1	82,0
Keski-Suomi	48,3	48,6	24,9	24,2	50,0	97,7	94,4	20,7	78,2
Etelä-Pohjanmaa	47,8	43,9	12,2	23,5	70,2	92,7	92,7	11,3	88,1
Pohjanmaa	54,0	43,4	21,5	13,4	60,9	95,3	89,5	25,4	79,6
Keski-Pohjanmaa	57,7	55,8	15,1	18,8	84,4	100,0	97,8	21,4	90,8
Pohjois-Pohjanmaa	48,3	57,7	25,9	26,9	62,3	93,1	90,4	23,0	83,0
Kainuu	38,3	51,7	30,2	21,8	59,9	97,1	91,6	15,2	89,2
Lappi	52,2	45,1	27,5	21,9	42,8	92,8	88,6	20,6	82,9
Itä-Uusimaa	49,8	51,1	23,7	23,0	71,4	96,2	89,7	34,9	84,5
Koko maa	49,8	51,3	26,1	22,0	61,6	94,6	89,8	24,3	77,8

JULKAISUT

Kuluttajabarometrin tuloksista ilmestyvät Tilastokeskuksen
Tulot ja kulutus -sarjassa
seuraavat julkaisut:

Kuluttajabarometri-kuukausijulkaisussa esitetään laajasti tutkimuksen aikasarjatiedot noin kahden viikon kuluessa haastatteluista. Tuotenumero 9690.

Kuluttajabarometri maakunnittain -julkaisussa on tekstikatsaus keskeisistä tuloksista sekä graafiset esitykset tärkeimmistä muuttujista maakunnittain. Julkaisu ilmestyy neljännesvuosittain. Tuotenumero 9601.

Kuluttajabarometri: taulukot -julkaisussa esitetään tarkkaa tietoa kysymysten vastausjakaumista. Taustatietoina käytetään useita vastaajaa ja hänen kotitalouttaan kuvaavia muuttujia. Julkaisu ilmestyy kuukausittain. Tuotenumero 9602.

Julkaisuja toimitetaan myös sähköisessä PDF-muodossa (Acrobat Reader). Tilastokeskuksesta on tilattavissa kuluttajabarometrin muutakin taulukko- ja kuviomateriaalia.

Yhteystiedot:

Tilastokeskus, myyntipalvelu

puh. (09) 1734 2011

faksi (09) 1734 2500

myynti@tilastokeskus.fi

Postitus
2 lk kirje

Port Payé
Finlande
126676

Suomen
Posti Oyj

SVT Suomen virallinen tilasto
Finlands officiella statistik
Official Statistics of Finland

Tulot ja kulutus 2004:24
Inkomst och konsumtion
Income and Consumption

Lisätietoja – Förfrågningar – Inquiries:

Pellervo Marja-aho
(09) 1734 3349

Vastaava tilastojohtaja – Ansvarig statistikdirektör –
Director in charge:

Ari Tyrkkö