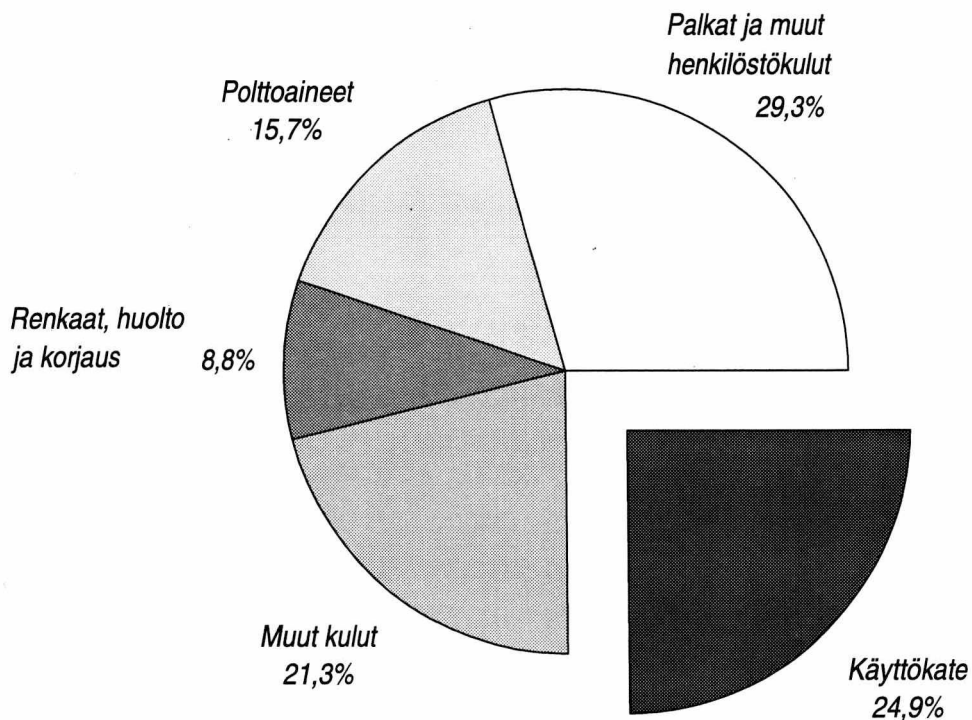


Kuorma-autoyritysten tilinpäätöstilasto

Lastbilsföretagens bokslutsstatistik

1995

Kulurakenne 1995



Katsaus

Kuorma-autoyrittäjien liikevaihto oli 13,3 miljardia markkaa vuonna 1995. Niiden palveluksessa oli 29 000 työntekijää.

Kuorma-autoyrittäjät ovat jakautuneet selkeästi kahteen ryhmään. Pienten alle 50 hengen yritysten kilpailuetuna on joustavuus. Suuret yli 100 hengen firmat puolestaan kykenevät hallitsemaan suuria tavaravirtoja. Vaikeimmassa puristuksessa ovat näiden kokoluokkien väliin jäävät yritykset. Niiden selviytymisstrategiana on usein erikoistuminen.

Kuorma-autoyrittäjien tilinpäätöstilasto vuodelta 1995 kattaa tieliikenteen tavarankuljetusta harjoittavat rekisteröidyt työnantajat sekä arvonlisäverovelvolliset yritykset. Tilaston peittävyys on laajentunut edellisvuodesta siten, että sen kuvausalue kattaa nyt koko tieliikenteen tavarankuljetuksen toimialan.

Taulussa 8 sivulla 12 on esitetty vähintään 50 henkeä työllistävien kuorma-autoyrittäjien keskeiset tunnusluvut 4 vuodelta. Tilaston kuvausalueen laajenemisesta johtuen muilta osin ei yhtä pitkiä aikasarjoja voida esittää.

Vuoden 1995 tilasto perustuu 190 tilinpäätöstiedusteluun vastanneen yrityksen tietoihin, joiden avulla tilaston tiedot on estimoitu.

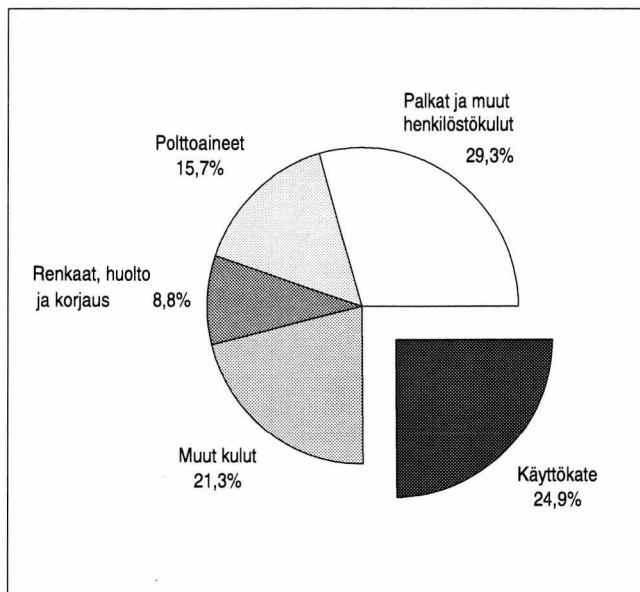
Kannattavuus hyvä

Kuorma-autoyrittäjien toimintakulut olivat yhteensä 10,0 miljardia markkaa. Kun ne vähennettiin liikevaihdosta, jäi käyttökate 3,3 miljardia markkaa. Käyttökate oli 25 prosenttia liikevaihdosta. Rahoituserien ja verojen jälkeen jäi yrityksille rahoitustulosta 2,6 miljardia, 19 prosenttia liikevaihdosta. Sijoitetun pääoman tuotto oli 30 prosenttia.

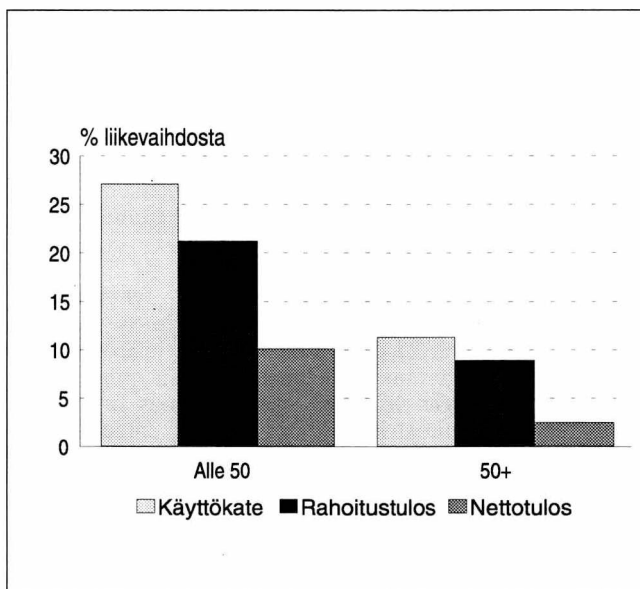
Palkat ja henkilöstökulut olivat suurin kuluerä. Niitä maksettiin 3,9 miljardia markkaa. Niiden osuus oli vajaa kolmannes liikevaihdosta. Työntekijää kohti palkkoja ja henkilöstökuluja maksettiin 133 000 markkaa. Polttoaineiden sekä muiden ajoneuvokulujen osuus oli neljäs.

Kuorma-autoyrittäjien kannattavuus näyttää varsin hyvältä. On kuitenkin syytä kiinnittää huomiota pariin seikkaan. Erityisesti pienten yritysten kannattavuus näyttää erinomaiselta, koska omistajat eivät ota omaa työpanostaan vastavaa palkkaa. Jos esimerkiksi alle 5 hengen yritysten henkilöstökuluja korjattaisiin muiden yritysten tasolle, aiheutuisi siitä arviolta 770 miljoonan markan lisäys toimintakuluihin.

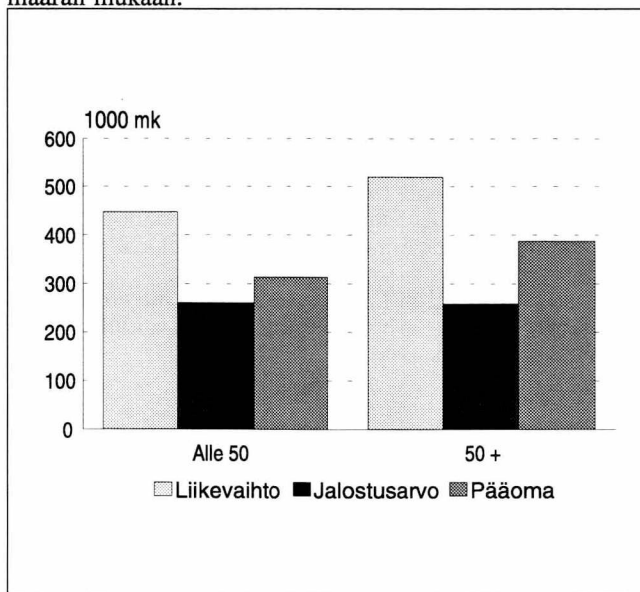
Toinen kaikkia kokoluokkia koskeva merkittävä seikka on poistojen alhaisuus. Ajoneuvokaluston vuotuiset poistot olivat vain 62 000 markkaa kuorma-autoa kohti. Kun tilastossa kuorma-auton keskimääräinen hankintahinta oli 765 000 markkaa johtaa tämä noin 12 vuoden pitoaikaan, mitä voidaan pitää liian pitkänä.



Kuvio 1. Kulurakenne, prosenttia liikevaihdosta.



Kuvio 2. Kannattavuus kokoluokittain yritysten henkilömäärän mukaan.



Kuvio 3. Henkilöä kohti laskettuja tunnuslukuja kokoluokittain.

Investoinnit

Kuorma-autoyrietykset hankkivat käyttöomaisuutta 3,0 miljardilla ja myivät 1,3 miljardilla markalla, joten nettoinvestoinnit olivat 1,7 miljardia markkaa. Noin 80 prosenttia investoinneista kohdistui kuorma-autokalustoon. Nettoinvestoinnit olivat 13 prosenttia liikevaihdosta.

Investointitahti näyttää parantuneen, sillä esimerkiksi vähintään 50 henkeä työllistävien yritysten nettoinvestoinnit kaksinkertaistuivat suhteessa liikevaihtoon.

Rahoitus

Vierasta pääomaa oli tilikauden lopussa 7,4 miljardia markkaa. Korollista velkaa oli 4,6 miljardia markkaa.

Korkoja ja rahoituskuluja maksettiin 517 miljoonaa. Korot ja rahoituskulut olivat 11 prosenttia tilikauden lopun korollisesta vieraasta pääomasta. Yleisesti hyväksytyt tulokannan mukaan rahoituskulujen osuus korollisista veloista pitäisi olla pienempi kuin sijoitetun pääoman tuotto prosentti. Kuorma-autoyrietyksillä pääoman tuottoaste oli lähes kolminkertainen, joten näin mitattuna kannattavuus on hyvä. On kuitenkin pidettävä mielessä edellä mainitut varaukset kannattavuuden suhteen. Yli 50 hengen yritykset maksoivat rahoituskuluja 10 prosenttia korollisista veloista ja sijoitetun pääoman tuotto prosentti oli 12.

Vieraan pääoman osuus liikevaihdosta oli 56 prosenttia. Suhteellinen velkaantuneisuus on selvästi alhaisempi kuin esimerkiksi linja-autoyrietyksillä, mutta suhdanneherkällä alalla olisi aihetta alempaan.

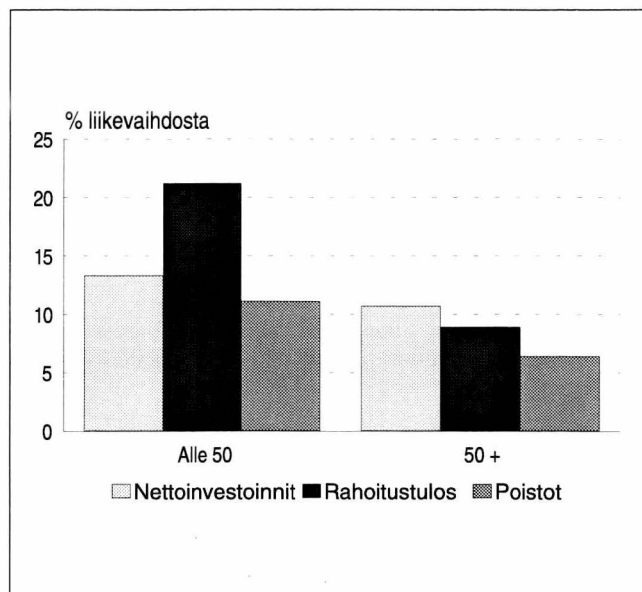
Rahoitusomaisuutta oli hieman enemmän kuin lyhytaikaista velkaa, joten maksuvalmius on vähintäänkin tyydyttävä. Omavaraisuusaste oli 22 prosenttia, mikä ei vielä ole riittävän korkea. Huonommasta kannattavuudesta huolimatta suurilla, yli 50 hengen yrityksillä maksuvalmius ja vakavaraisuus olivat paremmat kuin kuorma-autoliikenteessä keskimäärin.

Keskiverto kuorma-auto

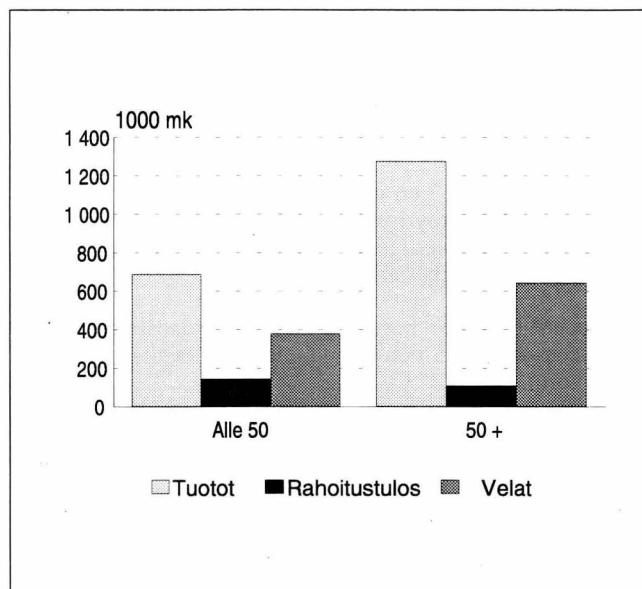
Myyntituotot olivat kuorma-autoa kohti 710 000 markkaa vuodessa. Niiden hankkimiseksi kertyi mittariin 90 000 ajokilometriä. Ajokilometriä kohti kertyi myyntituottoja 7,91 markkaa. Poltto- ja voiteluaineisiin kului 1,13 markkaa kilometrillä.

Toimintakulujen vähentämisen jälkeen jäi käyttökate 180 000 markkaa per auto oikaistusta tuloslaskelmasta laskettuna. Kokoluokkien väliset erot ovat kuitenkin selvät. Vähintään 50 hengen yrityksen käytössä olevalle kuorma-autolle jäi käyttökate 159 000 markkaa vuodessa. Palkka- ja henkilöstökuluja isot kirjasivat 396 000 markkaa autoa kohti, kun ne keskimäärin olivat 212 000 markkaa per auto.

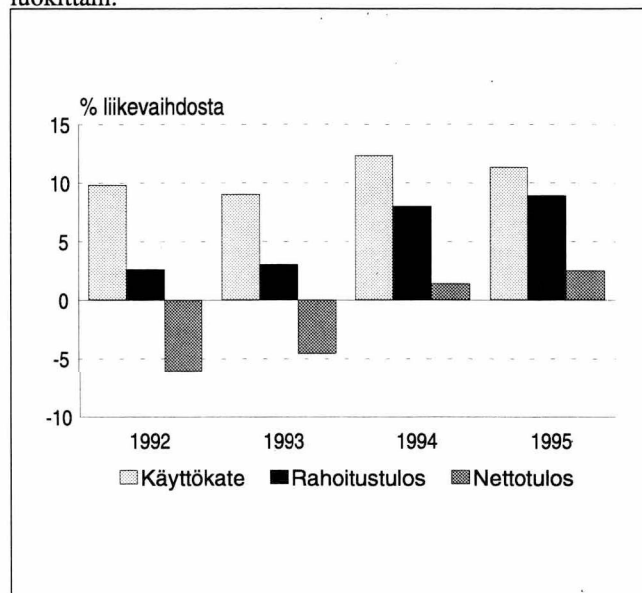
Vierasta pääomaa oli 401 000 markkaa kuorma-autoa kohti. Korkoja ja muita rahoituskuluja kuorma-autolle kertyi 28 000 markkaa vuodessa.



Kuvio 4. Investoinnit ja rahoitus kokoluokittain.



Kuvio 5. Kuorma-autoa kohti laskettuja tunnuslukuja kokoluokittain.



Kuvio 6. Vähintään 50 hengen yritysten lukuja.

Tuoteseloste

Yrityksen päätoimiala määritetään Tilastokeskuksen yritys- ja toimipaikkarekisterissä (YTR) yrityksen eri toimialoilla syntyvän arvonlisäyksen (jalostusarvon) perusteella. Yrityksen päätoimiala on se, jonka toimipaikoilta yhteenlaskettu arvonlisäys on suurin.

Jokaiselle yritykselle määritetään toimialaluokituksen tarkimman tason (4-numerotason) mukainen luokka. Kun yritys luokitellaan päätoimialansa mukaan tiettyyn toimialaan, lasketaan siihen yrityksen koko toiminta. Monialayritysten muu kuin päätoiminta tulee siis mukaan.

Tilinpäätöstilastossa toimialaluokituksesta käytetään omaa 3-numeroista sovellusta.

Tiedot ovat tilikaudelta, joka päättyi 1.4.1995 - 31.3.1996 välisenä aikana. Useimpien yritysten tilikautena oli kalenterivuosi.

Perusjoukko ja peittävyys

Tilinpäätöstilastossa tilastoyksikkönä on itsenäinen liikeyritys. Kehikkoperusjoukko, joka kuvaa vuonna 1995 toimineiden yritysten kohdeperusjoukkoa on rajattu vuoden 1994 yritysrekisteristä.

Kuorma-autoyritysten tilinpäätöstilaston laadinnassa käytetty kehikko kattaa tieliikenteen tavarankuljetusta harjoittavat rekisteröidyt työnantajat sekä arvonlisäverovelvolliset yritykset, joita oli noin 13 000. Näiden osuus oli liikevaihdol-

la mitattuna 99 prosenttia koko tieliikenteen tavarankuljetuksen toimialasta (TOL 6024).

Arvonlisäverotuksen voimaantulo kesällä 1994 lisäsi tilinpäätöstilaston kuvausalueen piirissä olevien yritysten määrää merkittävästi. Tilaston ulkopuolelle jää vain 250 elinkeinoverotuksen piirissä toimivaa kuorma-autoliikenteen yritystä, jotka eivät ole rekisteröityjä työnantajia eivätkä arvonlisäverovelvollisia.

Otanta ja estimointi

Tilinpäätöstilasto on otostilasto, jossa otantamenetelmä on ositettu otanta.

Kuorma-autoliikenteen perusjoukko ositetaan henkilöstön suuruusluokan mukaan (5 luokkaa). Kaksi ylintä suuruusluokkaa (yrityksen henkilökunnan määrä vähintään 50) on poimittu otokseen kokonaan. Myös alin suuruusluokka (alle 5 henkilöä) sisältyy vuoden 1995 kuvaukseen.

Estimointimenetelmä on erillinen suhde-estimointi, jolla hyväksytyjen vastausten tiedot korotetaan perusjoukon tasolle. Korotusmuuttujana käytetään kehikon liikevaihtotietoa vuodelta 1994.

Tunnusluvut - Nyckeltal

Sijoitetun pääoman tuotto-%	= Nettotulos + korkokulut + muut rahoituskulut + verot/ Korollinen vieras pääoma + oma pääoma + varaukset + arvostuserät
Avkastnings-% på eget kapital	= Nettoresultat + räntekostnader + övriga finansiella kostnader + skatter/ Räntebelagt främmande kapital + eget kapital + reserveringar + värderingsposter
Omavaraisuusaste	= Oma pääoma + varaukset + arvostuserät/ Tase - ennakkomaksut
Soliditet	= Eget kapital + reserveringar + värderingsposter/ Balans - förskottsbetalningar
Quick ratio	= Rahoitusomaisuus/ Lyhytaikainen vieras pääoma - ennakkomaksut Finansieringstillgångar/ Kortfrittigt främmande kapital - förskottsbetalningar

1. Tunnuslukuja ja muita eriä
Nyckeltal och övriga poster

	1995
Laajuus	
Omfattning	
Liikevaihto, milj. mk	
Omsättning, milj. mk	13 268,3
Henkilöstö	
Personal	29 085
Kuorma-autojen määrä	
Antal lastbilar	18 353
Ajokilometrit kuorma-autoilla, milj. km	
Körkilometer med lastbilar, milj. km	1 649,1
Tehokkuus	
Effektivitet	
Liikevaihto / henkilöstö, 1000 mk	
Omsättning / personal, 1000 mk	456,2
Kuorma-autoliikenteen myyntituotot / kuorma-auto, 1000 mk	
Lastbiltrafikens försäljningsintäkter / lastbil, 1000 mk	710,4
Kuorma-autoliikenteen myyntituotot / ajokilometrit, mk	
Lastbiltrafikens försäljningsintäkter / körkilometer, mk	7,91
Kannattavuus	
Lönsamhet	
Käyttökate-%	
Driftsbidrag i %	24,9
Rahoitustulos-%	
Finansieringsresultat i %	19,4
Nettotulos-%	
Nettoresultat i %	9,0
Sijoitetun pääoman tuotto-%	
Avkastnings-% på investerat kapital	30,1
Rahoitus	
Finansiering	
Vieras pääoma / liikevaihto, %	
Främmande kapital / omsättning, %	55,5
Vieras pääoma / kuorma-auto, 1000 mk	
Främmande kapital / lastbil, 1000 mk	401,2
Quick ratio	1,1
Omavaraisuusaste, %	
Soliditet, %	21,5
Investoinnit	
Investeringar	
Rahoitustulos / nettoinvestoinnit, %	
Finansieringsresultat / nettoinvesteringar, %	149,8
Nettoinvestoinnit / liikevaihto, %	
Nettoinvesteringar / omsättning, %	13,0
Poistot / nettoinvestoinnit, %	
Avskrivningar / nettoinvesteringar, %	80,5
Kuorma-autojen poistot / nettoinvestoinnit kuorma-autoihin, %	
Avskrivningar av lastbilar / nettoinvesteringar för lastbilar, %	86,0

2. Oikaistu tuloslaskelma Korrigerad resultaträkning

	1995	
	Milj. mk	%
Liikevaihto		
Omsättning	13 268,3	100,0
Toimintakulut		
Driftskostnader	-9 975,3	-75,2
Varaston muutos, lisäys (+) vähennys (-)		
Förändring i lager, ökning (+) minskning (-)	8,5	0,1
Käyttökate		
Driftsbidrag	3 301,5	24,9
Rahoitustuotot ja -kulut		
Finansieringsintäkter och -kostnader	-434,4	-3,3
Oman pääoman kirjauksilla oikaistut verot		
Skatter som korrigerats genom bokföring från / mot eget kapital	-289,3	-2,2
Rahoitustulos		
Finansieringsresultat	2 577,8	19,4
Poistot		
Avskrivningar	-1 385,4	-10,4
Nettotulos		
Nettoresultat	1 192,5	9,0
Muut tuotot ja kulut		
Övriga intäkter och kostnader	-43,6	-0,3
Liiketoiminnan muut tuotot		
Rörelsens övriga intäkter	122,8	0,9
Poistot sijoituksista		
Avskrivningar på placeringar	-0,4	-0,0
Kokonaistulos		
Totalresultat	1 271,4	9,6
Poistoeron muutos, lisäys (-) vähennys (+)		
Förändring av avskrivningsdifferens, ökning (+) minskning (-)	-88,4	-0,7
Varausten muutos, lisäys (-) vähennys (+)		
Förändring av reserveringar, ökning (-) minskning (+)	111,8	0,8
Oman pääoman verokirjaukset		
Skatter som bokförts från/mot eget kapital	0,0	0,0
Tilikauden tulos		
Räkenskapsperiodens resultat	1 294,7	9,8

3. Tuloslaskelma Resultaträkning

	1995	
	Milj. mk	%
Liikevaihto		
Omsätting	13 268,3	100,0
Liiketoiminnan muut tuotot		
Rörelsens övriga intäkter	122,8	0,9
Poltto- ja voiteluaineet		
Bränslen och smörjmedel	-2 077,4	-15,7
Renkaat		
Däck	-239,4	-1,8
Varaosat, korjaus ja huolto		
Reservdelar, reparation och underhåll	-931,9	-7,0
Muut		
Övriga	-57,3	-0,4
Varastojen lisäys (+) tai vähennys (-)		
Ökning (+) eller minskning (-) av lager	8,5	0,1
Aineet, tarvikkeet ja huolto yhteensä		
Material, förnödenheter och underhåll sammanlagt	-3 297,5	-24,9
Rahdit ja ulkopuoliset kuljetuspalvelut		
Frakter och transporttjänster av utomstående	-1 035,4	-7,8
Palkat		
Löner	-2 806,7	-21,2
Muut henkilöstökulut		
Övriga personalkostnader	-1 076,0	-8,1
Kuorma-autojen leasing-vuokrat		
Leasinghyror för lastbilar	-81,9	-0,6
Muut vuokrat		
Övriga hyror	-160,9	-1,2
Muut liikekulut		
Övriga rörelsekostnader	-1 508,3	-11,4
Käyttökate		
Driftsbidrag	3 424,3	25,8
Poistot		
Avskrivningar	-1 385,4	-10,4
Liiketulos		
Rörelseresultat	2 038,9	15,4
Osinkotuotot		
Dividendintäkter	9,1	0,1
Korkotuotot pitkäaikaisista sijoituksista		
Ränteutäkter av långfristiga placeringar	14,2	0,1
Muut korkotuotot		
Övriga ränteutäkter	35,7	0,3
Muut rahoitustuotot		
Övriga finansieringsintäkter	24,3	0,2
Korkokulut		
Räntekostnader	-455,6	-3,4
Muut rahoituskulut		
Övriga finansiella kostnader	-62,1	-0,5
Poistot sijoituksista		
Avskrivningar på placeringar	-0,4	-0,0
Rahoitustuotot ja -kulut yhteensä		
Finansieringsintäkter och -kostnader sammanlagt	-434,7	-3,3

	1995	
	Milj. mk	%
Tulos ennen satunnaisia eriä Resultat före extraordinära poster	1 604,2	12,1
Saadut konserniavustukset Erhållna koncernbidrag	15,7	0,1
Muut satunnaiset tuotot Övriga extraordinära intäkter	61,4	0,5
Maksetut konserniavustukset Betalda koncernbidrag	-57,6	-0,4
Muut satunnaiset kulut Övriga extraordinära kostnader	-63,0	-0,5
Satunnaiset tuotot ja kulut yhteensä Extraordinära intäkter och kostnader sammanlagt	-43,6	-0,3
Tulos ennen varauksia ja veroja Resultat före reserveringar och skatter	1 560,6	11,8
Poistoeron muutos (lisäys -, vähennys +) Förändring av avskrivningsdifferens (ökning -, minskning +)	-88,4	-0,7
Varausten muutos:(lisäys -, vähennys +) Förändring av reserveringar:(ökning -, minskning +)		
Investointivaraukset Investeringsreserveringar	42,3	0,3
Muut varaukset Övriga reserveringar	69,5	0,5
Varausten muutos yhteensä Förändring av reserveringar sammanlagt	111,8	0,8
Välittömät verot / veronpalautukset Direkta skatter / skatteåterbäring	-289,3	-2,2
Omasta pääomasta katetut verot Skatter täckta med eget kapital	0,0	0,0
Veronpalautusten siirrot omaan pääomaan Överföring av skatteåterbäring mot eget kapital	-	-
Välittömät verot yhteensä Direkta skatter sammanlagt	-289,3	-2,2
Tilikauden tulos Räkenskapsperiodens resultat	1 294,7	9,8

4. Tase: Vastaavaa Balans: Aktiva

	1995	
	Milj. mk	%
Aineettomat hyödykkeet Immateriella tillgångar	142,5	1,5
Maa- ja vesialueet Jord- och vattenområden	136,6	1,5
Rakennukset ja rakennelmat Byggnader och konstruktioner	582,5	6,2
Koneet ja kalusto Maskiner och inventarier	4 334,5	46,2
Muut aineelliset hyödykkeet Övriga materiella tillgångar	85,1	0,9
Ennakkomaksut ja keskeneräiset hankinnat Förskottsbetalningar och pågående anskaffningar	10,7	0,1
Aineelliset hyödykkeet yhteensä Materiella tillgångar sammanlagt	5 149,4	54,9
Osakkeet ja osuudet Aktier och andelar	510,2	5,4
Lainasaamiset Lånefordringar	60,5	0,6
Muut sijoitukset Övriga placeringar	42,1	0,4
Pitkäaikaiset sijoitukset yhteensä Övriga långfristiga placeringar sammanlagt	612,8	6,5
Arvostuserät Värderingsposter	29,0	0,3
Vaihto-omaisuus Omsättningstillgångar	77,3	0,8
Myyntisaamiset Försäljningsfordringar	1 170,9	12,5
Lainasaamiset Lånefordringar	459,3	4,9
Siirtosaamiset Resultatregleringar	299,6	3,2
Muut saamiset Övriga fordringar	170,0	1,8
Saamiset yhteensä Fordringar sammanlagt	2 099,8	22,4
Rahoitusomaisuusarvopaperit Värdepapper ingående i finansieringstillgångarna	31,0	0,3
Rahat ja pankkisaamiset Kassa och banktillgodohavanden	1 238,1	13,2
Vastaavaa yhteensä Aktiva sammanlagt	9 379,8	100,0

5. Tase: Vastattavaa
Balans: Passiva

	1995	
	Milj. mk	%
Osake-, osuus-, ja muu niitä vastaava pääoma Aktie-, andels-, och annat motsvarande kapital	308,9	3,3
Osakeanti Aktieemission	-	-
Vararahasto Reservfond	90,0	1,0
Arvonkorotusrahasto Värdeförhöjningsfond	35,3	0,4
Muu oma pääoma Övrigt eget kapital	-911,6	-9,7
Edellisten tilikausien tulos Balanserad resultat från tidigare räkenskapsperioder	201,8	2,2
Tilikauden tulos Räkenskapsperiodens resultat	1 294,7	13,8
Oma pääoma yhteensä Eget kapital sammanlagt	1 019,2	10,9
Kertynyt poistoero Ackumulerad avskrivningsdifferens	494,4	5,3
Investointivaraukset Investeringsreserveringar	58,4	0,6
Muut varaukset Övriga reserveringar	365,7	3,9
Vapaaehtoiset varaukset yhteensä Frivilliga reserveringar sammanlagt	918,5	9,8
Pakolliset varaukset Obligatoriska reserveringar	1,1	0,0
Arvostuserät Värderingsposter	1,3	0,0
Pääomalaina / Vakautettu laina Kapitallån / Konsoliderat lån	76,9	0,8
Joukkovelkakirjalainat Masskuldebrevslån	3,3	0,0
Vaihtovelkakirjalainat Lån mot konvertibla skuldebrev	50,8	0,5
Lainat rahoituslaitoksilta Lån från penninginrättningar	2 629,7	28,0
Eläkelainat Pensionslån	575,9	6,1
Saadut ennakot Erhållna förskott	5,6	0,1
Ostovelat Leverantörskulder	76,6	0,8
Muut pitkäaikaiset velat Övriga långfristiga skulder	842,7	9,0
Pitkäaikainen vieras pääoma yhteensä Långfristigt främmande kapital sammanlagt	4 184,6	44,6

5. Tase: Vastattavaa
Balans: Passiva

	1995	
	Milj. mk	%
Lainat rahoituslaitoksilta Lån från penninginrättningar	284,6	3,0
Eläkelainat Pensionslån	27,6	0,3
Saadut ennakot Erhållna förskott	5,7	0,1
Ostovelat Leverantörskulder	1 105,2	11,8
Rahoitusvekselit Finansieringsväxlar	21,1	0,2
Siirtovelat Resultatregleringar	1 111,7	11,9
Muut lyhytaikaiset velat Övriga kortfristiga skulder	622,2	6,6
Lyhytaikainen vieras pääoma yhteensä Kortfristigt främmande kapital sammanlagt	3 178,2	33,9
Vastattavaa yhteensä Passiva sammanlagt	9 379,8	100,0
Korollinen vieras pääoma Räntebelagt främmande kapital	4 625,7	49,3

6. Käyttöomaisuus Anläggningstillgångar

	Aineettomat hyödykkeet	Aineelliset hyödykkeet	Pitkäaikaiset sijoitukset	Yhteensä
	Immateriella tillgångar	Materiella tillgångar	Långfristiga placeringar	Sammanlagt
	Milj. mk	Milj. mk	Milj. mk	Milj. mk
Kirjanpitoarvo tilikauden alussa				
Bokföringsvärde vid räkenskapsperiodens början	150,9	4 893,8	530,4	5 575,1
Lisäykset (hankintameno)				
Ökningar (anskaffningsutgift)	25,2	2 901,8	96,6	3 023,6
Katettu varauksilla, investointiavustuksilla yms. Täckta med reserveringar, investeringsbidrag o. d.	-	-64,3	-	-64,3
Vähennykset (luovutushinta, muu vastike)				
Minskningar (överlåtelsepris, övrigt vederlag)	-12,1	-1 276,4	-14,0	-1 302,6
Myyntivoitto/-tappio tai vastaava Försäljningsvinst/-förlust eller dylik	4,6	53,8	0,2	58,5
Poistot				
Avskrivningar	-26,1	-1 359,2	-0,4	-1 385,7
Kirjanpitoarvo tilikauden lopussa				
Bokföringsvärde vid räkenskapsperiodens slut	142,5	5 149,4	612,8	5 904,7

7. Aineellinen käyttöomaisuus Materiella anläggningstillgångar

	Lisäykset Ökningar	Vähennykset Minskningar
	Milj. mk	Milj. mk
Maa- ja vesialueet		
Jord- och vattenområden	4,0	0,9
Rakennukset ja rakennelmat		
Byggnader och konstruktioner	72,4	9,2
Kuorma-autot		
Lastbilar	2 459,3	1 130,0
Muut koneet ja kalusto		
Övriga maskiner och inventeriar	333,7	126,1
Muut aineelliset hyödykkeet		
Övriga materiella tillgångar	24,4	9,2
Ennakkomaksut ja keskeneräiset hankinnat		
Förskottsbetalningar och pågående anskaffningar	8,0	0,9
Aineelliset hyödykkeet yhteensä		
Materiella tillgångar sammanlagt	2 901,8	1 276,4

8. Tunnuslukuja: Vähintään 50 hengen yritykset
Nyckeltal: Företagen med åtminstone 50 anställda

	1992	1993	1994	1995
Laajuus				
Omfattning				
Liikevaihto, milj. mk				
Omsättning, milj. mk	1 314,4	1 265,5	1 563,4	1 874,2
Henkilöstö				
Personal	4 208	3 733	3 618	3 608
Kuorma-autojen määrä				
Antal lastbilar	1 721	1 564	1 458	1 543
Ajokilometrit kuorma-autoilla, milj. km				
Körkilometer med lastbilar, milj. km	168,7	153,6	160,3	154,4
Tehokkuus				
Effektivitet				
Liikevaihto / henkilöstö, 1000 mk				
Omsättning / personal, 1000 mk	312,4	339,0	432,1	519,5
Kuorma-autoliikenteen myyntituotot / kuorma-auto, 1000 mk				
Lastbiltrafikens försäljningsintäkter / lastbil, 1000 mk	907,5	967,2	1 170,6	1 234,9
Kuorma-autoliikenteen myyntituotot / ajokilometrit, mk				
Lastbiltrafikens försäljningsintäkter / körkilometer, mk	9,26	9,85	10,65	12,34
Kannattavuus				
Lönsamhet				
Käyttökate-%				
Driftsbidrag i %	9,8	9,0	12,3	11,3
Rahoitustulos-%				
Finansieringsresultat i %	2,6	2,9	8,0	8,9
Nettotulos-%				
Nettoresultat i %	-6,1	-4,6	1,4	2,5
Sijoitetun pääoman tuotto-%				
Avkastnings-% på investerat kapital	4,8	4,7	11,7	12,0
Rahoitus				
Finansiering				
Vieras pääoma / liikevaihto				
Främmande kapital / omsättning, %	90,3	77,5	58,3	52,9
Vieras pääoma / kuorma-auto, 1000 mk				
Främmande kapital / lastbil, 1000 mk	689,6	626,9	625,6	642,8
Quick ratio	1,1	1,2	1,3	1,1
Omavaraisuusaste, %				
Soliditet, %	15,6	17,9	26,7	29,1
Investoinnit				
Investeringar				
Rahoitustulos / nettoinvestoinnit, %				
Finansieringsresultat / nettoinvesteringar, %	83,8	neg.	145,9	82,8
Nettoinvestoinnit / liikevaihto, %				
Nettoinvesteringar / omsättning, %	3,1	neg.	5,5	10,7

SVT

SVT Suomen Virallinen Tilasto
Finlands Officiella Statistik
Official Statistics of Finland

Yritykset 1996:10
Företag
Enterprises

Tiedustelut – Förfrågningar – Inquiries:

Rauno Viita
Veikko Kauranen
(90) 17 341