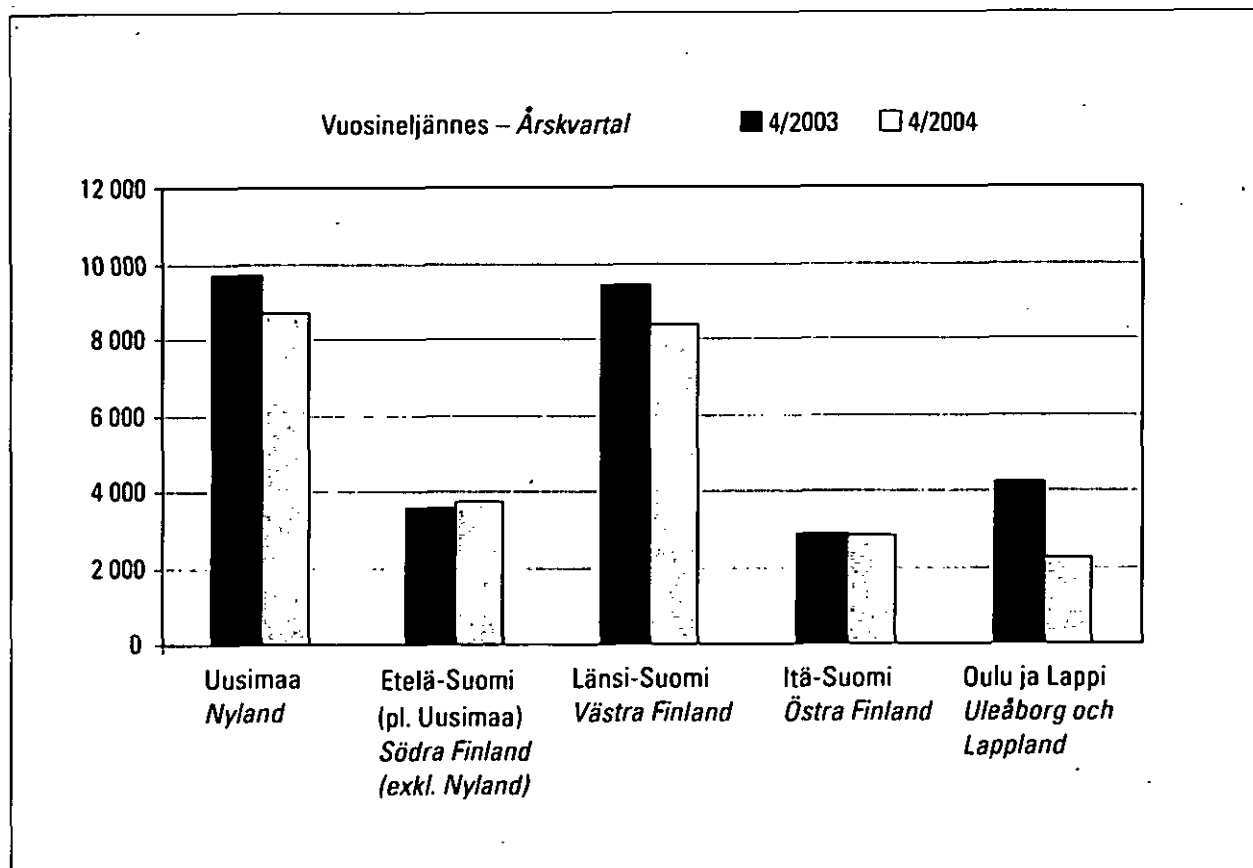


# Avointen työpaikkojen tilasto Statistik över lediga arbetsplatser

2004, 4. neljännes – 4:e kvartalet

## Avoimet työpaikat lääneittäin – Lediga arbetsplatser efter län





# Sisällys

Avoimet työpaikat 2004, 4. neljännes . . . . .	4
Avoimet työpaikat sektoreittain ja toimipaikan koon mukaan . . . . .	5
Avoimet työpaikat lääneittäin ja toimialoittain . . .	6
Avoimet työpaikat vuonna 2004 . . . . .	7
Kato . . . . .	8
Keskivirheet . . . . .	8
Vertailu työministeriön työnvälitystilaston tietoihin .	9
Menetelmä . . . . .	9
Kohdejoukko ja otos . . . . .	9
Viiteajankohta ja kerättävät tiedot . . . . .	9
Avoimen työpaikan määritelmä . . . . .	10
Tiedonkeruu . . . . .	10
Tulosten estimointi ja luotettavuus . . . . .	10
Tulosten vertailtavuus . . . . .	10

## Taulukot – Tabeller

T1. Avoimet työpaikat vuosineljänneksittäin <i>Lediga arbetsplatser kvartalsvis . . . . .</i>	11
T2. Avoimet työpaikat toimipaikan henkilöstö- määrän ja omistusmuodon mukaan <i>Lediga arbetsplatser efter antalet anställda på arbetsstället och ägarform . . . . .</i>	11
T3. Avoimet työpaikat lääneittäin ja toimialoittain <i>Lediga arbetsplatser efter län och näringsgren . . .</i>	12
T4. Osa-aikaiset avoimet työpaikat lääneittäin ja toimialoittain <i>Lediga arbetsplatser på deltid efter län och näringsgren . . . . .</i>	12
T5. Määräaikaiset avoimet työpaikat lääneittäin ja toimialoittain <i>Lediga arbetsplatser på viss tid efter län och näringsgren . . . . .</i>	13
T6. Vaikeasti täytettävät avoimet työpaikat lääneittäin ja toimialoittain <i>Lediga arbetsplatser som är svåra att besätta efter län och näringsgren . . . . .</i>	13
T7. Avoimet työpaikat työvoima- ja elinkeinokeskuksittain <i>Lediga arbetsplatser efter arbetskrafts- och näringscentral . . . . .</i>	14
T8. Avoimet työpaikat toimialoittain <i>Lediga arbetsplatser efter näringsgren . . . . .</i>	14

# Avoimet työpaikat, 4. neljännes 2004

Kuvioissa 1 ja 2 on esitetty avoimet työpaikat Suomessa sekä niiden laadullisia ominaisuuksia vuoden 2002 ensimmäisestä neljänneksestä alkaen. Luvut kuvaavat avointen työpaikkojen lukumäärää viitepäivinä ja ne on saatu painottamalla haastateltujen toimipaikkojen ilmoittamat avoimet työpaikat vastaamaan koko maan tilannetta. Avoimia työpaikkoja oli vuonna 2004 keskimäärin yhtä paljon kuin vuonna 2003, mutta loppuvuodesta 2004 avointen työpaikkojen määrän väheneminen kuitenkin lisääntyi. Vuoden 2004 viimeisellä neljänneksellä avoimia työpaikkoja oli 25 800 eli 13% vähemmän kuin vuotta aiemmin.

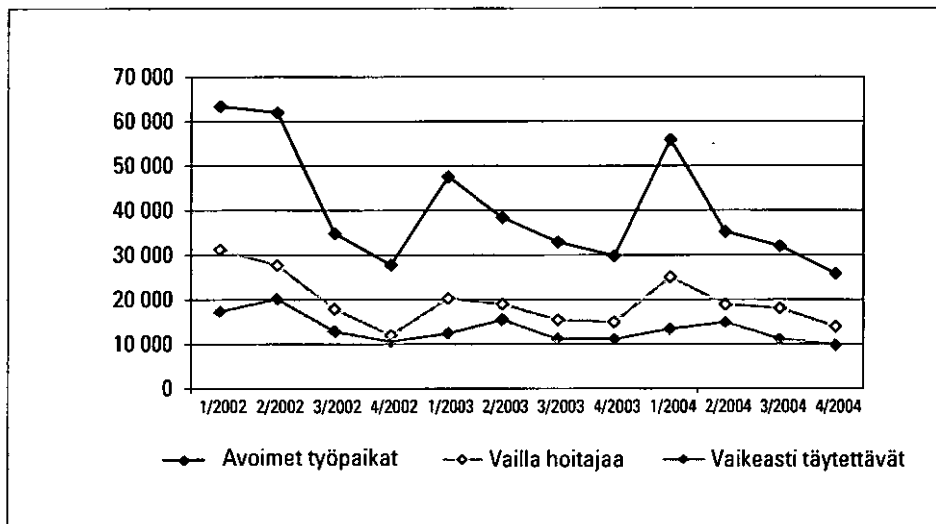
Vaikeasti täytettävien työpaikkojen osuus pysyi vuoden 2004 viimeisellä neljänneksellä suunnilleen vuodentakaisella tasolla (38%) kaikista avoimista työpaikoista. Luku pohjautuu haastateltavien ilmoitukseen siitä, kuinka monen viitepäivänä avoimena olleen työpaikan täyttämässä on esiintynyt vaikeuksia. Vaikeuksia ei ole eritelty tarkemmin, mutta ne liittyvät usein työmarkkinoiden kohtaanto-ongelmiin, eli että ei ole ollenkaan hakijoita tai ei ole sopivia hakijoita kyseiseen tehtävään.

## Avoimen työpaikan määrittelmä

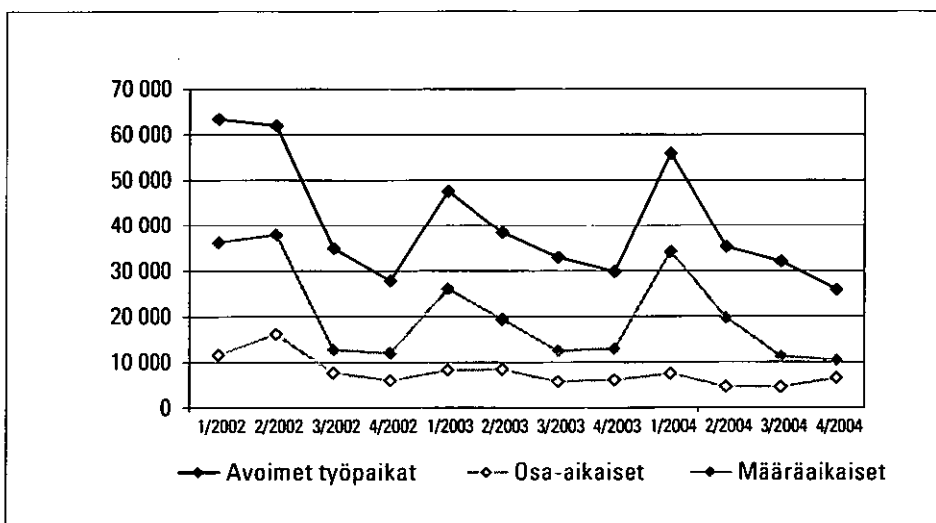
(Ks. tarkempi määrittely sivulta 10):

- Huomioidaan toimipaikan kokonaan uudet työpaikat sekä jo olemassa olevat työpaikat, joihin etsitään työntekijää
- Työpaikan on oltava haettavissa myös toimipaikan ulkopuolisille ja se on täytettävä 3 kuukauden kuluessa
- Työnantajan on pitänyt toimia aktiivisesti sopivan työntekijän löytämiseksi
- Avoimiin työpaikkoihin ei lasketa sellaisia työpaikkoja, joihin otetaan palkaton harjoittelija tai esimerkiksi ulkopuolinen alihankkija tai urakoitsija.

Osa-aikaisten työpaikkojen suhteellinen osuus kaikista avoimista työpaikoista nousi vuodentakaisesta 4 prosenttiyksikköä 25 prosenttiin. Vastaavasti määräaikaisten työpaikkojen osuus laski 3 prosenttiyksikköä 40 prosenttiin.



**Kuvio 1.**  
Avoimet työpaikat vuosineljänneksittäin (Ks. taulukko T1)



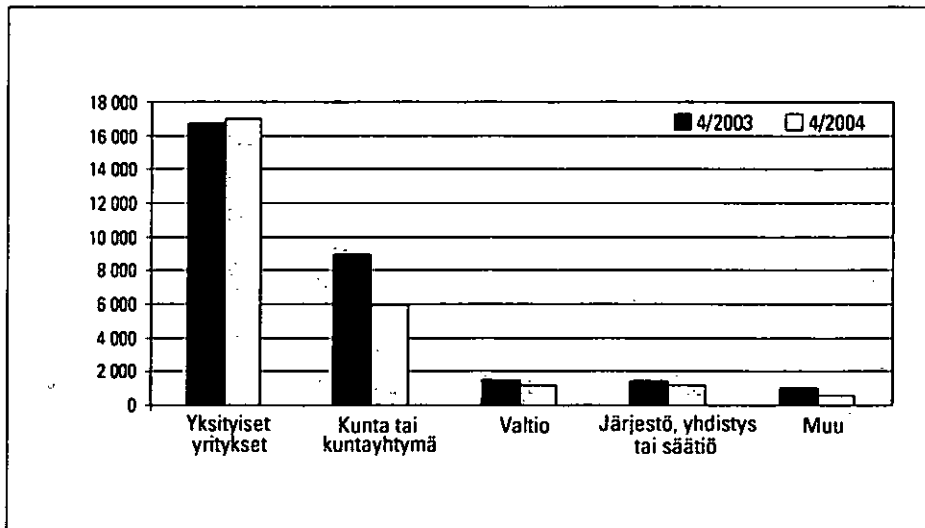
**Kuvio 2.**  
Avoimet työpaikat työsuhteen tyyppin mukaan (Ks. taulukko T1)

## Avoimet työpaikat sektoreittain ja toimipaikan koon mukaan

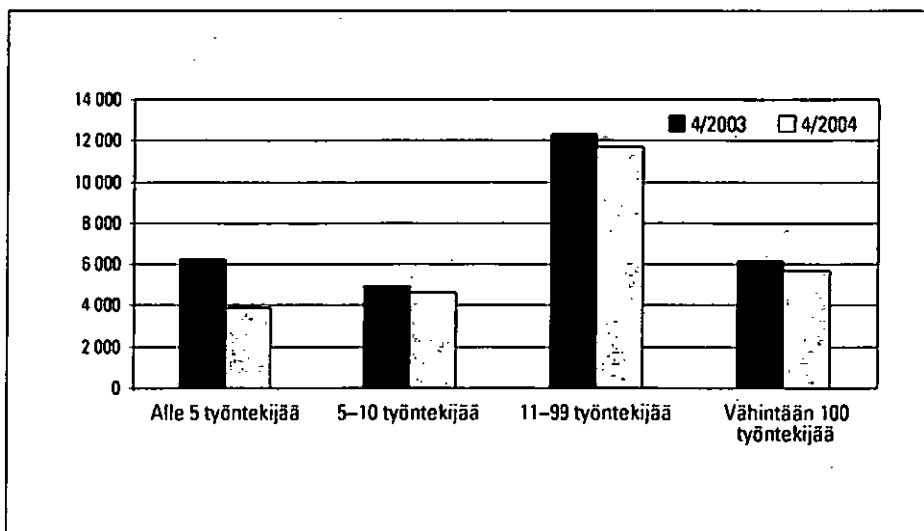
Vuoden 2004 viimeisen neljänneksen avoimista työpaikoista 17 000 eli 66 prosenttia oli yksityisellä sektorilla (Kuvio 3). Vuotta aiemmin yksityisten yritysten tarjoamia työpaikkoja oli 16 800 eli lähes yhtä paljon kuin nyt. Kaikilla muilla sektoreilla rekrytoinnit vähenivät vuoden takaisista. Eniten vähennystä tapahtui kuntasektorilla (-34%). Kuvion 3 muut-luokka koostuu lä-

hinnä seurakuntien sekä julkisen sektorin omistamien liikelaitosten ja yhtiöiden ilmoittamista avoimista työpaikoista.

Avoimet työpaikat vähenivät erityisesti pienissä alle viisi henkilöä työllistävissä toimipaikoissa (-38%). Muissa kokoluokissa väheneminen oli huomattavasti loivempaa (Kuvio 4). 11–99 henkilöä työllistävien toimipaikkojen luokka rekrytoi edelleen eniten kaikista kokoluokista.



**Kuvio 3.**  
Avoimet työpaikat toimipaikan omistusmuodon mukaan  
(Ks. taulukko T2)



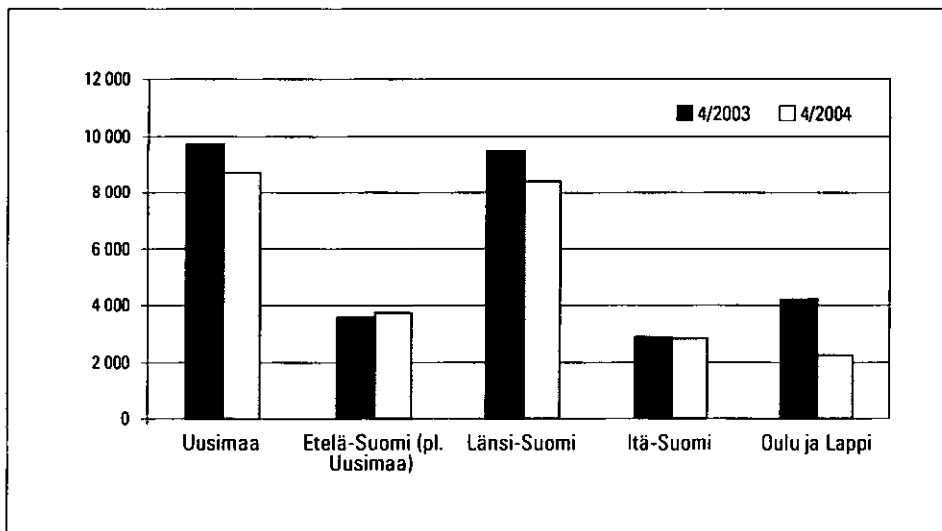
**Kuvio 4.**  
Avoimet työpaikat toimipaikan koon mukaan  
(Ks. taulukko T2)

## Avoimet työpaikat lääneittäin ja toimialoittain

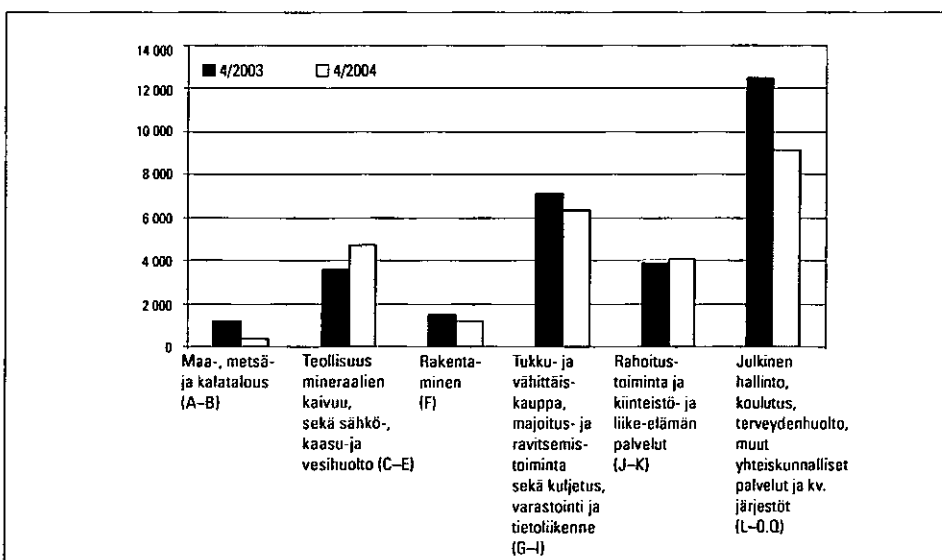
Avointen työpaikkojen määrä väheni erityisesti Pohjois-Suomessa (-2 000). Vähennystä tapahtui myös

Uudellamaalla ja Länsi-Suomessa. Muualla avointen työpaikkojen määrä pysyi jokseenkin vuoden takaisella tasolla.

Toimialoista avoimet työpaikat lisääntyivät hieman teollisuudessa (Kuvio 6). Vähennemistä tapahtui eniten julkisissa palveluissa (-3 400).



**Kuvio 5.**  
Avoimet työpaikat lääneittäin  
(Ks. taulukko T3)



**Kuvio 6.**  
Avoimet työpaikat toimialoittain  
(Ks. taulukko T3)

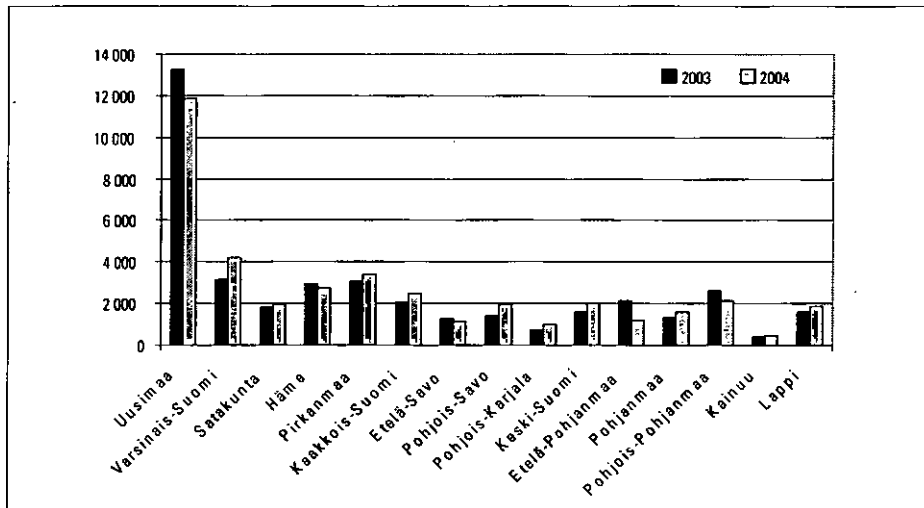
# Avoimet työpaikat vuonna 2004

Vuonna 2004 avoimia työpaikkoja oli keskimäärin 40 100 eli suunnilleen yhtä paljon kuin vuonna 2003. Ensimmäisellä neljänneksellä 2004 avointen työpaikkojen määrä selvästi kasvoi verrattaessa vuoden 2003 vastaavaan ajankohtaan. Toisella ja kolmannella vuosineljänneksellä avoimia työpaikkoja oli lähes yhtä paljon kuin vuotta aiemmin, ja viimeisellä neljänneksellä avoimet työpaikat vähenivät verrattaessa vuodentakaiseen lukumäärään.

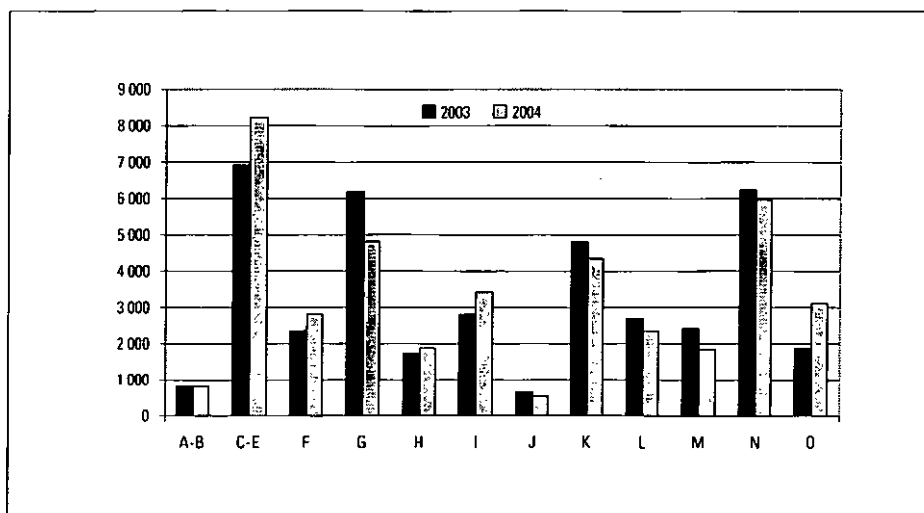
Avoimia työpaikkojen tarjonta pysyi yksityisellä sektorilla vuodentakaisella tasolla, mutta laski hieman julkisella sektorilla. Vuoden 2004 avoimista työpaikoista 66 prosenttia oli yksityisten yritysten tarjoamia. Osa-aikaisten työpaikkojen suhteellinen osuus kaikista avoimista olevista työpaikoista laski 3 prosenttiyksikköä 16 prosenttiin ja määräaikaisten osuus nousi 3 prosenttiyksikköä 53 prosenttiin. Työnantajat kohtasivat rekrytointivaikeuksia yhtä usein kuin vuonna 2003. 35 prosenttia kaikista avoimista työpaikoista oli sellaisia, joiden täyttämässä työnantajat olivat kokeneet vaikeuksia.

Avointen työpaikkojen määrä lisääntyi Länsi-Suomen läänissä (10 %) ja Itä-Suomen läänissä (18 %), mutta väheni Uudenmaan maakunnassa (-11%). Käytettäessä tarkempaa alueellista luokitusta (TE-keskuksesta, Kuvio 7), voidaan havaita, että avointen työpaikkojen määrän muutoksissa on ollut suuria alueellisia vaihteluita myös läänin sisällä. Esimerkiksi Varsinais-Suomessa avoimet työpaikat lisääntyivät 34%, mutta Etelä-Pohjanmaalla kehitys oli vastakkaisuuntaista (-42%).

Toimialoista avoimet työpaikat lisääntyivät lukumääräisesti eniten teollisuudessa (1 300), mutta julkisessa hallinnossa lisääntyminen oli kuitenkin suhteellisesti suurinta (64%). Toimialoista avoimet työpaikat vähenivät lukumääräisesti eniten kaupan alalla (-1 400) ja koulutuksessa (-600), joissa väheneminen oli myös suurinta suhteellisesti mitattuna (-23 %).



**Kuvio 7.**  
Avoimet työpaikat  
TE-keskuksittain  
(Ks. taulukko T7)



**Kuvio 8.**  
Avoimet työpaikat toimialoittain  
(Ks. taulukko T8)

- |                                   |  |   |
|-----------------------------------|--|---|
| A = Maa-, metsä- ja riistatalous  | H = Majoitus- ja ravitsemistoiminta                | M = Koulutus  |
| B = Kalatalous                    | I = Kuljetus, varastointi ja tietoliikenne         | N = Terveystieteiden ja sosiaalipalvelut                |
| C = Mineraalien kaivu             | J = Rahoitustoiminta                               | O = Muut yhteiskunnalliset ja henkilökohtaiset palvelut |
| D = Teollisuus                    | K = Kiinteistö-, vuokraus- ja liikelämien palvelut |   |
| E = Sähkö-, kaasun- ja vesihuolto | L = Julkinen hallinto                              |   |
| F = Rakentaminen                  |  |   |
| G = Tukku- ja vähittäiskauppa     |  |   |

# Kato

Tutkimuksen vastauskato oli vuoden 2004 viimeisellä neljänneksellä 7,3 prosenttia (Taulukko 1). Alueittain tarkasteltuna kato oli suurin Varsinais-Suomessa (9,9 %) ja pienin Kaakkois-Suomessa (2,6 %). Katoon jääneistä 180 kohteesta 65 jäi tavoittamatta, 50 kieltäytyi ja 65 ei pystynyt antamaan tietoja halutulla toimipaikkatasolla.

**Taulukko 1. Kato- ja ylipeittokohteet vuosineljänneksittäin**

Neljännes / Vuosi	Otos	Haastattelu saatiin	Ylipeitto-kohteita	Kato-kohteita	Kato-prosentti
1 / 2002	2 552	2 325	94	133	5,4
2 / 2002	2 377	2 039	68	270	11,7
3 / 2002	2 524	2 286	107	131	5,4
4 / 2002	2 483	2 232	113	138	5,8
1 / 2003	2 585	2 430	73	82	3,3
2 / 2003	2 518	2 234	63	221	9,0
3 / 2003	2 479	2 246	50	183	7,5
4 / 2003	2 538	2 326	72	140	5,7
1 / 2004	2 558	2 373	77	108	4,4
2 / 2004	2 560	2 084	77	399	16,1
3 / 2004	2 531	2 271	57	206	8,0
4 / 2004	2 486	2 306	52	180	7,3

# Keskivirheet

Estimoituihin avointen työpaikkojen lukumääriin sisältyy otantatutkimuksesta johtuen satunnaisvaihtelua. Tämän satunnaisvaihtelun suuruutta kuvaavat keskivirheet on laskettu taulukkoon 2. Keskivirheiden avulla voidaan estimaateille määrittää luottamusvälit. Esimerkiksi vuoden 2004 viimeisen neljänneksen avointen työpaikkojen kokonaismäärän 95-prosentin luottamusväli on 22 000–29 700. Tämä väli peittää todellisen avointen työpaikkojen lukumäärän 95 prosentin todennäköisyydellä. Joissakin lääneissä ja joillakin toimialoilla keskivirheet ovat suhteellisesti melko suuria (yli 20 %), mistä johtuen niihin liittyvät avointen työpaikkojen lukumääräestimaatit eivät välttämättä ole kovin tarkkoja.

**Taulukko 2. Avointen työpaikkojen estimaattien keskivirheet ja variaatiokertoimet**

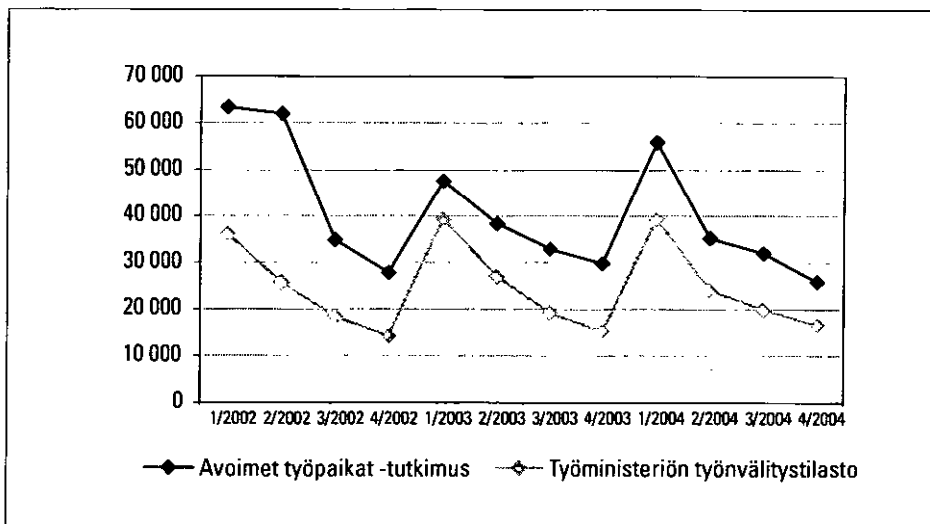
	4. neljännes 2004			Vuosi 2004		
	Esti-maatti	Keski-virhe	Variaatio-kerroin (%)	Esti-maatti	Keski-virhe	Variaatio-kerroin (%)
<b>Avoimet työpaikat</b>	25 800	2 000	7,6	40 100	1 200	3,1
<b>Työnantaja</b>						
Yksityinen yritys	17 000	1 600	9,6	26 500	1 100	4,1
Kunta tai kuntayhtymä	5 900	900	17,9	8 600	500	5,7
Valtio	1 200	200	19,7	1 400	100	9,6
Järjestö, yhdistys tai säätiö	1 200	400	31,2	1 900	300	15,5
<b>Henkilöstömäärä</b>						
Alle 5	3 900	900	23,6	7 600	800	10,5
5 – 10	4 600	900	18,7	6 300	500	7,7
11 – 99	11 700	1 300	11,3	15 600	700	4,9
Vähintään 100	5 700	700	13,1	10 600	300	3,1
<b>Lääni</b>						
Uusimaa	8 700	1 200	13,7	11 900	800	6,6
Etelä-Suomi (pl. Uusimaa)	3 700	700	20,0	5 200	400	7,9
Länsi-Suomi	8 400	1 000	11,7	14 500	600	4,4
Itä-Suomi	2 800	900	30,5	4 100	400	8,8
Oulu+Lappi	2 200	400	20,1	4 400	500	10,2
<b>Toimiala <sup>1)</sup></b>						
Nace A – B	300	200	52,5	800	200	21,9
Nace C – E	4 800	900	18,8	8 200	500	6,4
Nace F	1 200	400	35,1	2 800	400	13,9
Nace G – I	6 300	1 000	15,8	10 100	800	7,5
Nace J – K	4 100	700	18,0	4 900	400	9,0
Nace L – O, Q	9 100	1 300	13,7	13 300	600	4,8

<sup>1)</sup> A = Maa-, metsä- ja riistatalous  
 B = Kalatalous  
 C = Mineraalien kaivu  
 D = Teollisuus  
 E = Sähkö-, kaasu- ja vesihuolto  
 F = Rakentaminen  
 G = Tukku- ja vähittäiskauppa  
 H = Majoitus- ja ravitsemistoiminta  
 I = Kuljetus, varastointi ja tietoliikenne  
 J = Rahoitustoiminta  
 K = Kiinteistö-, vuokraus- ja liike-elämän palvelut  
 L = Julkinen hallinto  
 M = Koulutus  
 N = Terveystieteiden ja sosiaalipalvelut  
 O = Muut yhteiskunnalliset ja henkilökohtaiset palvelut  
 Q = Kv. järjestöt ja ulkomaiset edustustot

# Vertailu työministeriön työnvälitystilastoon

Kuviossa 7 on esitetty vertailu työministeriön työnvälitystilaston julkaisemiin tietoihin avoimista työpaikoista vuosina 2002 ja 2003. Työnvälitystilastoon sisältyvät ne avoimet työpaikat, jotka työnantajat ovat ilmoittaneet

työvoimatoimistoihin. Työnvälitystilasto julkaistaan kuukausittain ja se sisältää tietoja avointen työpaikkojen lisäksi myös työvoimatoimistoihin ilmoittautuneista työttömistä työnhakijoista.



**Kuvio 9.**  
Avoimet työpaikat eri tilastoissa neljännesvuosittain

## Menetelmä

Tutkimuksen avulla saadaan neljännesvuosittaisia tietoja avoimista työpaikoista Suomessa. Avoimet työpaikat kuvaavat työvoiman kysyntää ja niiden määränmuutokset suhdannekehitystä työnantajien näkökulmasta. Lisäksi tutkimuksen avulla voidaan seurata työnantajien kokemia rekrytointivaikeuksia sekä työvoimapolun esiintymistä.

Aloite tutkimuksen tekemiseksi on lähtöisin Euroopan unionin komission työllisyys- ja sosiaaliansian osastolta sekä Euroopan keskuspankista. Tavoite on saada luotettavaa, säännöllistä, ajantasaista ja vertailukelpoista tietoa jäsenmaiden työmarkkinoiden avoimista työpaikoista sekä niiden rakenteellisista ominaisuuksista. Olemassa olevia hallinnollisia tilastoja ei pidetä riittävän kattavina ja erilaisten lehti-ilmoitusindeksien soveltuvuutta analyttiseen käyttöön pidetään riittämättömänä.

## Kohdejoukko ja otos

Tutkimus suoritetaan otantatutkimuksena ja tutkimuksen perusjoukkoon kuuluvat Suomessa (ml. Ahvenanmaa) sijaitsevat toimipaikat. Toimipaikka on joko yksityisen yrityksen tai julkisen sektorin omistama, yhdessä paikassa sijaitseva ja pääasiassa yhdenlaisia tavaroita tai palveluja tuottava yksikkö. Toimialoista edustettuina ovat kaikki.

Otoksen poiminnassa kehikkona toimii Tilastokeskuksen yritys- ja toimipaikkarekisteri, joka sisältää noin 140 000 aktiivista toimipaikkaa, joissa henkilötyövuosina mitattu palkansaajien lukumäärä on vähintään yksi. Kehikosta on rajattu pois puolustusvoimien toimipaikat.

Otoskoko on noin 10 000 toimipaikkaa vuodessa ja kautuen tasaisesti eri vuosineljänneksille. Otantamenetelmä on ositettu satunnaisotanta ja ositusmuuttujina käytetään toimipaikan kokoa sekä alueellista sijaintia. Ositekoot kiintiöidään Bankierin allokointimenetelmän avulla. Kiintiöinnissä hyödynnetään toimipaikkojen liikevaihdon hajonnan suuruutta sekä yhteenlaskettua henkilöstömäärää kussakin ositteessa.

Henkilöstömäärältään suurimmat toimipaikat (>100) on jaettu eri vuosineljänneksille siten, että ne tulevat kaikki mukaan tutkimukseen kerran vuodessa. Henkilöstömäärältään pienempien toimipaikkojen osalta hyödynnetään rotatoivaa paneeliasetelmaa, jossa osa edellisen vuoden toimipaikoista vapautetaan. Yksittäinen alle 100 henkilön toimipaikka voi olla mukana tutkimuksessa yhtäjaksoisesti enintään kolme kertaa vuoden välein, minkä jälkeen se korvataan uudella kohteella.

## Viiteajankohta ja kerättävät tiedot

Tutkimuksen avulla kerättävien tietojen viiteajankohta on kunkin vuosineljänneksen viimeisen kuukauden ensimmäinen kalenteripäivä. Näin ollen tutkimuksen avulla saadaan tilannekatsaus työmarkkinoiden avoimista työpaikoista neljästi vuodessa viitepäivien ollessa maaliskuun, kesäkuun, syyskuun ja joulukuun ensimmäinen päivä.

Toimipaikoista kerättävät tiedot käsittelevät toimipaikan omistusmuotoa ja henkilöstömäärää sekä avointen työpaikkojen lukumäärää viiteajankohtana. Avoimena olevista työpaikoista tiedustellaan lisäksi laadullisia ominaisuuksia kuten osa-aikaisuutta ja määräaikaisuutta.

Kiinnostuneita ollaan myös siitä, kuinka moni avoimista työpaikoista on vailla hoitajaa ja kuinka moni näistä vailla hoitajaa olevista työpaikoista aiotaan täyttää vasta myöhemmin. Työvoimapulan selvittämiseksi kysytään myös, kuinka monen viiteajankohtana avoimena olleen työpaikan täyttämässä toimipaikalla on ollut vaikeuksia.

## ***Avoimen työpaikan määritelmä***

Avoin työpaikka voi olla joko kokonaan uusi työpaikka tai jo olemassa oleva työpaikka, jolla ei ole hoitajaa. Lisäksi avoimiin työpaikkoihin lasketaan ne lähitulevaisuudessa vapautuvat työpaikat, jotka työnantaja on ilmoittanut avoimiksi. Avoin työpaikka on täytettävä kolmen kuukauden kuluessa, paikka on oltava haettavissa myös toimipaikan ulkopuolisille ja työnantajan on pitänyt toimia aktiivisesti sopivan työntekijän löytämiseksi. Aktiivisia toimenpiteitä ovat mm. avoimen työpaikan ilmoittaminen työvoimatoimistoon, internet- ja lehti-ilmoittelu, sekä kontaktiverkoston käyttö.

Toimipaikan avoimiin työpaikkoihin ei lasketa sellaisia työpaikkoja, joihin otetaan palkaton harjoittelija tai esimerkiksi ulkopuolinen alihankkija tai urakoitsija. Avoimia työpaikkoja eivät myöskään ole ne työpaikat, jotka täytetään palkalliselta tai palkattomalta vapaalta palaavalla työntekijällä. Myöskään lyhytaikaisia alle kuukauden kestäviä sijaisuuksia ei lasketa toimipaikan avoimiin työpaikkoihin.

## ***Tiedonkeruu***

Tiedot kunkin vuosineljänneksen noin 2500 otostoimipaikasta kerätään Tilastokeskuksen puhelinhaastatteluyksikössä (CATI-keskuksessa). Tietokoneavusteisen puhelinhaastattelun käyttöä tutkimusmenetelmänä puoltaa mm. haastattelijan ja haastateltavan välinen vuorovaikutus, kadon pienuus sekä kerätyn tiedon laatu.

Toimipaikasta pyritään haastattelemaan henkilöä, joka tietää parhaiten kyseisen toimipaikan rekrytoinneista. Henkilöstömäärältään pienemmissä toimipaikoissa kyseinen henkilö on useimmiten yrittäjä/johtaja ja suuremmissa toimipaikoissa joudutaan yleensä ottamaan yhteyttä johonkin henkilöstöhallinnon työntekijään. Haastattelu on kestoltaan lyhyt ja saman haastattelun yhteydessä kerätään tiedot myös työministeriön Työvoimapalvelut-tutkimukseen.

## ***Tulosten estimointi ja luotettavuus***

Saatu otos painotetaan siten, että estimoidut tulokset kuvaavat koko Suomen avointen työpaikkojen lukumäärää kunakin viiteajankohtana. Otoksen avulla estimoidaan sekä avointen työpaikkojen kokonaislukumäärät että työpaikkojen määrään suhteutetut avointen työpaikkojen astetta kuvaavat suhdeluvut. Koko maan tilannetta kuvaavien tulosten lisäksi lukuja estimoidaan myös eri alue-, yrityskoko- ja toimialatasoilla.

Otantatutkimuksen luonteesta johtuen saadut tulokset sisältävät otanta-asetelmasta johtuvaa otantavir-

hettä. Tämän otostutkimuksissa esiintyvän satunnaisvaihtelun suuruutta voidaan arvioida estimaattien keskivirheiden kautta. Keskivirheen avulla voidaan tutkimuksen kullekin tulosluvulle laskea luottamusväli, joka tietyllä todennäköisyydellä peittää estimoitavan parametrin todellisen arvon. Keskivirheet raportoidaan ainakin tärkeimpien estimaattien osalta. Lisäksi otanta-tutkimuksissa saattaa esiintyä otanta-asetelmasta riippumatonta harhaa johtuen esimerkiksi vastauskadosta tai otoskehikon yli- tai alipeitosta, jonka eliminoimiseksi painotus- ja estimointimenetelmiä kehitetään sekä käytettyä otoskehikkoa päivitetään säännöllisesti.

Myös kerätyn aineiston editointivaiheessa tehdään joitakin laadunparannustoimenpiteitä. Aineiston havaintoarvot tarkastetaan ja korjataan mahdollisimman oikeiksi. Myös yksittäisten arvojen keskinäinen loogisuus ja yhteensopivuus tarkistetaan. Tässä vaiheessa myös joitakin puuttuvia arvoja imputoidaan käyttäen hyväksi aineiston muiden samankaltaisten toimipaikkojen antamia tietoja. Lisäksi selvästi poikkeavien arvojen vaikutusta estimointiin lukumääriin rajoitetaan pienentämällä niiden painoa.

Esitettävät tulokset eivät ole kausitasoitettuja. Työmarkkinoiden avointen työpaikkojen lukumäärässä on kuitenkin havaittavissa vuodenaikasta johtuvaa vaihtelua, mistä johtuen peräkkäisten vuosineljännten lukuja vertaamalla ei voida tehdä johtopäätöksiä työvoiman kysynnän trendistä eikä sen mahdollisista muutoksista. Avointen työpaikkojen trendin kuvaamiseksi tutkimuksen alkuvaiheessa on syytä verrata peräkkäisten vuosien vastaavien neljännten estimaatteja toisiinsa. Myöhemmin aikasarjan pidentyessä on mahdollista käyttää myös tilastollisia kausitasoitusmenetelmiä.

## ***Tulosten vertailtavuus***

Myös työministeriö julkaisee avointen työpaikkojen tilastoa Suomessa. Menetelmä-, määritelmä- ja tuotantoeroista johtuen työministeriön ja Tilastokeskuksen avointen työpaikkojen lukumäärät eivät ole vertailukelpoisia. Keskeinen ero tilastojen välillä on, että työministeriön työnvälitystilastoon sisältyvät vain ne avoimet työpaikat, jotka työnantajat ovat ilmoittaneet työvoimatoimistoihin. Tilastokeskuksen luvut puolestaan perustuvat otantatutkimukseen ja kattavat sekä työvoimatoimistoihin ilmoitetut että ilmoittamatta jätetyt avoimet työpaikat. Toisaalta yritys- ja toimipaikkarekisterin rakenteesta ja tiedonkeruumenetelmästä johtuen eivät Tilastokeskuksenkaan luvut ole täysin kattavia. Tutkimus ei kata maanpuolustuksen tai yksityisten työnantajakotitalouksien avoimia työpaikkoja. Lisäksi toimipaikan palkansaajien lukumäärälle asetettu yhden henkilötyövuoden kriteeri ja lyhytaikaisten sijaisuuksien jättäminen pois toimipaikan avoimista työpaikoista johtavat siihen, että osa avoimista työpaikoista voi olla ilmoitettu työvoimatoimistoihin, vaikkakin Tilastokeskuksen tutkimuksen ulottumattomissa. Tilastokeskuksen avointen työpaikkojen tutkimus ei siten pyri korvaamaan työministeriön avointen työpaikkojen tilastoa ja näitä kahta tilastoa onkin tarkasteltava lähinnä toisiaan täydentävinä työvoiman kysynnän mittareina.

# Taulukot – Tabellerna T1–T8

Pyöristyksistä johtuen taulukoiden summat eivät aina täsmää.  
På grund av avrundningar överensstämmer tabellsummorna inte alltid.

## T1. Avoimet työpaikat vuosineljänneksittäin Lediga arbetsplatser kvartalsvis

	Vuosineljännes – Årskvartal					Muutos Förändring	Muutos (%) Förändring (%)
	4 / 2003	1 / 2004	2 / 2004	3 / 2004	4 / 2004		
<b>Avoimet työpaikat – Lediga arbetsplatser</b>	29 800	55 900	35 300	32 000	25 900	-3 900	-13
Näistä ilman hoitajaa – Av dessa obesatta	15 000	25 000	18 900	18 100	13 900	-1 100	-7
Osa-aikaisia – På deltid	6 100	7 500	4 600	4 500	6 500	400	7
Määräaikaisia – På viss tid	12 900	34 200	19 600	11 200	10 400	-2 500	-19
Vaikeasti täytettäviä – Svåra att besätta	11 200	13 500	14 900	11 200	9 800	-1 400	-13

## T2. Avoimet työpaikat toimipaikan henkilöstömäärän ja omistusmuodon mukaan Lediga arbetsplatser efter antalet anställda på arbetsstället och ägarform

	Vuosineljännes – Årskvartal					Muutos Förändring	Muutos (%) Förändring (%)
	4 / 2003	1 / 2004	2 / 2004	3 / 2004	4 / 2004		
<b>Henkilöstömäärä – Antal anställda</b>							
1–4 henkeä – personer	6 300	9 000	8 400	9 400	3 900	-2 400	-38
5–10 henkeä – personer	5 000	8 400	6 400	5 400	4 600	-400	-7
11–99 henkeä – personer	12 300	21 900	14 800	12 000	11 700	-700	-5
100 tai enemmän – eller fler	6 200	16 700	5 700	5 200	5 700	-500	-8
<b>Työnantaja – Arbetsgivare</b>							
Yksityinen yritys – Privat företag	16 800	39 500	22 100	20 500	17 000	200	1
Kunta tai kuntayhtymä – Kommun eller samkommun	9 000	10 500	9 300	7 300	5 900	-3 000	-34
Valtio – Staten	1 500	1 600	2 600	1 200	1 200	-300	-22
Järjestö, yhdistys tai säätiö – Organisation, förening eller stiftelse	1 500	1 900	1 000	2 900	1 200	-300	-19
Jokin muu – Någon annan	1 000	2 400	400	100	600	-500	-44
<b>Yhteensä – Totalt</b>	<b>29 800</b>	<b>55 900</b>	<b>35 300</b>	<b>32 000</b>	<b>25 900</b>	<b>-3 900</b>	<b>-13</b>

**T3. Avoimet työpaikat lääneittäin ja toimialoittain**  
**Lediga arbetsplatser efter län och näringsgren**

	Vuosineljännes – Årskvartal					Muutos Förändring	Muutos (%) Förändring (%)
	4 / 2003	1 / 2004	2 / 2004	3 / 2004	4 / 2004		
<b>Lääni – Län</b>							
Uusimaa – Nyländ	9 700	15 400	8 300	12 100	8 700	-1 000	-10
Etelä-Suomi (pl. Uusimaa) – Södra Finland (exkl. Nyländ)	3 600	9 900	3 000	2 800	3 700	200	5
Länsi-Suomi (sis. Ahvenanmaa) – Västra Finland (inkl. Åland)	9 400	20 400	13 300	9 200	8 400	-1 100	-11
Itä-Suomi – Östra Finland	2 900	5 900	4 700	2 700	2 800	0	-2
Oulu ja Lappi – Uleåborg och Lappland	4 200	4 400	5 900	5 100	2 200	-2 000	-48
<b>Toimiala (TOL -95 koodi) – Näringsgren (NI-95 kod)</b>							
Maa- metsä ja kalatalous (01–05) – Jord- och skogsbruk, fiske (01–05)	1 200	1 400	800	600	300	-900	-72
Teollisuus (10–41) – Tillverkning (10–41)	3 600	13 000	4 900	5 600	4 800	1 200	33
Rakentaminen (45) – Byggsamhet (45)	1 500	3 700	4 600	1 900	1 200	-300	-21
Tukku- ja vähittäiskauppa, majoitus- ja ravitsemistoiminta, kuljetus, varastointi, tietoliikenne (50–64) – Parti- och detaljhandel, hotell- och restaurangverksamhet, transport, magasinering och kommunikation (50–64)	7 100	15 000	7 600	9 800	6 300	-800	-11
Rahoitustoiminta, kiinteistö-, liike-elämän ym. palvelut (65–74) – Finansiell verksamhet, fastighetsverksamhet, företagstjänster o.d. (65–74)	3 900	7 700	5 000	2 600	4 100	200	4
Julkinen hallinto, koulutus, terveydenhuolto-, sosiaali- sekä muut yhteiskunnalliset ja henkilö- kohtaiset palvelut, KV-järjestöt (75–93,97) – Offentlig förvaltning, utbildning, hälso- och sjuk- vård, sociala tjänster och andra samhällliga och personliga tjänster, internationella organisationer (75–93,97)	12 500	15 100	12 400	11 500	9 100	-3 400	-27
<b>Yhteensä – Totalt</b>	<b>29 800</b>	<b>55 900</b>	<b>35 300</b>	<b>32 000</b>	<b>25 900</b>	<b>-3 900</b>	<b>-13</b>

**T4. Osa-aikaiset avoimet työpaikat lääneittäin ja toimialoittain**  
**Lediga arbetsplatser på deltid efter län och näringsgren**

	Vuosineljännes – Årskvartal					Muutos Förändring	Muutos (%) Förändring (%)
	4 / 2003	1 / 2004	2 / 2004	3 / 2004	4 / 2004		
<b>Lääni – Län</b>							
Uusimaa – Nyländ	1 900	1 000	200	1 300	2 100	200	12
Etelä-Suomi (pl. Uusimaa) – Södra Finland (exkl. Nyländ)	600	1 100	300	600	1 300	700	111
Länsi-Suomi (sis. Ahvenanmaa) – Västra Finland (inkl. Åland)	1 800	4 300	2 000	1 300	1 600	-200	-11
Itä-Suomi – Östra Finland	300	1 000	800	400	900	600	202
Oulu ja Lappi – Uleåborg och Lappland	1 600	200	1 000	900	600	-900	-59
<b>Toimiala (TOL -95 koodi) – Näringsgren (NI-95 kod)</b>							
Maa- metsä ja kalatalous (01–05) – Jord- och skogsbruk, fiske (01–05)	500	200	200	0	300	-300	-51
Teollisuus (10–41) – Tillverkning (10–41)	300	700	200	500	700	500	172
Rakentaminen (45) – Byggsamhet (45)	100	0	0	0	100	0	-30
Tukku- ja vähittäiskauppa, majoitus- ja ravitsemistoiminta, kuljetus, varastointi, tietoliikenne (50–64) – Parti- och detaljhandel, hotell- och restaurangverksamhet, transport, magasinering och kommunikation (50–64)	3 000	3 900	1 400	1 500	3 000	0	-1
Rahoitustoiminta, kiinteistö-, liike-elämän ym. palvelut (65–74) – Finansiell verksamhet, fastighetsverksamhet, företagstjänster o.d. (65–74)	800	500	700	400	600	-100	-19
Julkinen hallinto, koulutus, terveydenhuolto-, sosiaali- sekä muut yhteiskunnalliset ja henkilö- kohtaiset palvelut, KV-järjestöt (75–93,97) – Offentlig förvaltning, utbildning, hälso- och sjuk- vård, sociala tjänster och andra samhällliga och personliga tjänster, internationella organisationer (75–93,97)	1 400	2 100	2 000	2 200	1 800	500	33
<b>Yhteensä – Totalt</b>	<b>6 100</b>	<b>7 500</b>	<b>4 500</b>	<b>4 500</b>	<b>6 500</b>	<b>400</b>	<b>7</b>

**T5. Määräaikaiset avoimet työpaikat lääneittäin ja toimialoittain**  
**Lediga arbetsplatser på viss tid efter län och näringsgren**

	Vuosineljännes – Årskvartal					Muutos Förändring	Muutos (%) Förändring (%)
	4 / 2003	1 / 2004	2 / 2004	3 / 2004	4 / 2004		
<b>Lääni – Län</b>							
Uusimaa – Nyländ	3 400	7 100	3 600	2 400	2 900	-500	-16
Etelä-Suomi (pl. Uusimaa) – Södra Finland (exkl. Nyländ)	1 300	6 400	1 400	1 600	1 400	100	6
Länsi-Suomi (sis. Ahvenanmaa) – Västra Finland (inkl. Åland)	4 500	13 700	7 400	3 200	3 200	-1 200	-27
Itä-Suomi – Östra Finland	1 100	4 600	3 300	1 000	1 500	400	37
Oulu ja Lappi – Uleåborg och Lappland	2 600	2 500	3 900	2 900	1 400	-1 200	-47
<b>Toimiala (TOL -95 koodi) – Näringsgren (NI-95 kod)</b>							
Maa- metsä ja kalatalous (01–05) – Jord- och skogsbruk, fiske (01–05)	700	1 000	300	200	300	-400	-55
Teollisuus (10–41) – Tillverkning (10–41)	1 500	10 200	2 900	1 800	1 300	-200	-14
Rakentaminen (45) – Byggnadsverksamhet (45)	500	2 400	1 900	300	600	200	32
Tukku- ja vähittäiskauppa, majoitus- ja ravitsemistoiminta, kuljetus, varastointi, tietoliikenne (50–64) – Parti- och detaljhandel, hotell- och restaurangverksamhet, transport, magasinering och kommunikation (50–64)	2 000	7 600	4 100	2 400	2 800	700	36
Rahoitustoiminta, kiinteistö-, liike-elämän ym. palvelut (65–74) – Finansiell verksamhet, fastighetsverksamhet, företagstjänster o.d. (65–74)	900	3 600	2 200	800	1 200	300	34
Julkinen hallinto, koulutus, terveydenhuolto-, sosiaali- sekä muut yhteiskunnalliset ja henkilö- kohtaiset palvelut, KV-järjestöt (75–93,97) – Offentlig förvaltning, utbildning, hälso- och sjuk- vård, sociala tjänster och andra samhällliga och personliga tjänster, internationella organisationer (75–93,97)	7 300	9 400	8 200	5 700	4 200	-3 100	-42
<b>Yhteensä – Totalt</b>	<b>12 900</b>	<b>34 200</b>	<b>19 600</b>	<b>11 200</b>	<b>10 400</b>	<b>-2 500</b>	<b>-19</b>

**T6. Vaikeasti täytettävät avoimet työpaikat lääneittäin ja toimialoittain**  
**Lediga arbetsplatser som är svåra att besätta efter län och näringsgren**

	Vuosineljännes – Årskvartal					Muutos Förändring	Muutos (%) Förändring (%)
	4 / 2003	1 / 2004	2 / 2004	3 / 2004	4 / 2004		
<b>Lääni – Län</b>							
Uusimaa – Nyländ	3 600	3 600	2 400	4 100	3 500	-100	-3
Etelä-Suomi (pl. Uusimaa) – Södra Finland (exkl. Nyländ)	1 600	1 200	1 400	600	1 300	-300	-20
Länsi-Suomi (sis. Ahvenanmaa) – Västra Finland (inkl. Åland)	3 600	5 900	6 100	3 600	3 000	-600	-15
Itä-Suomi – Östra Finland	1 100	1 800	2 100	900	900	-200	-20
Oulu ja Lappi – Uleåborg och Lappland	1 300	1 000	2 900	2 100	1 200	-100	-7
<b>Toimiala (TOL -95 koodi) – Näringsgren (NI-95 kod)</b>							
Maa- metsä ja kalatalous (01–05) – Jord- och skogsbruk, fiske (01–05)	100	200	600	500	200	100	59
Teollisuus (10–41) – Tillverkning (10–41)	1 200	900	2 200	2 600	1 800	600	47
Rakentaminen (45) – Byggnadsverksamhet (45)	1 100	1 500	3 400	1 200	600	-400	-40
Tukku- ja vähittäiskauppa, majoitus- ja ravitsemistoiminta, kuljetus, varastointi, tietoliikenne (50–64) – Parti- och detaljhandel, hotell- och restaurangverksamhet, transport, magasinering och kommunikation (50–64)	3 700	5 400	3 100	3 700	2 400	-1 200	-34
Rahoitustoiminta, kiinteistö-, liike-elämän ym. palvelut (65–74) – Finansiell verksamhet, fastighetsverksamhet, företagstjänster o.d. (65–74)	1 400	2 200	1 400	1 000	1 900	500	36
Julkinen hallinto, koulutus, terveydenhuolto-, sosiaali- sekä muut yhteiskunnalliset ja henkilö- kohtaiset palvelut, KV-järjestöt (75–93,97) – Offentlig förvaltning, utbildning, hälso- och sjuk- vård, sociala tjänster och andra samhällliga och personliga tjänster, internationella organisationer (75–93,97)	3 600	3 300	4 000	2 200	2 900	-800	-21
<b>Yhteensä – Totalt</b>	<b>11 100</b>	<b>13 500</b>	<b>14 900</b>	<b>11 200</b>	<b>9 800</b>	<b>-1 300</b>	<b>-12</b>

**T7. Avoimet työpaikat työvoima- ja elinkeinokeskuksittain**  
**Lediga arbetsplatser efter arbetskrafts- och näringscentral**

	Vuosi – År			Muutos – Förändring	
	2002	2003	2004	2004 – 2003	2004 – 2003 (%)
<b>TE-Keskus – TE-Central</b>					
Uusimaa – Nyland	16 800	13 300	11 900	-1 400	-11
Varsinais-Suomi – Egentliga Finland	4 800	3 200	4 200	1 100	34
Satakunta – Satakunta	1 800	1 800	2 000	200	9
Häme – Tavastland	3 600	3 000	2 800	-200	-7
Pirkanmaa – Birkaland	4 700	3 100	3 400	400	12
Kaakkois-Suomi – Sydöstra Finland	3 100	2 100	2 500	400	17
Etelä-Savo – Södra Savolax	1 300	1 300	1 200	-100	-8
Pohjois-Savo – Norra Savolax	1 300	1 400	1 900	500	36
Pohjois-Karjala – Norra Karelen	1 200	800	1 000	200	28
Keksi-Suomi – Mellersta Finland	2 400	1 600	2 000	400	26
Etelä-Pohjanmaa – Södra Österbotten	1 700	2 100	1 200	-900	-42
Pohjanmaa – Österbotten	1 900	1 400	1 600	200	18
Pohjois-Pohjanmaa – Norra Österbotten	2 900	2 600	2 100	-400	-17
Kainuu – Kajanaland	800	400	500	100	16
Lappi – Lapland	2 700	1 600	1 800	200	14
<b>Yhteensä – Totalt</b>	<b>51 200</b>	<b>39 500</b>	<b>40 100</b>	<b>600</b>	<b>1</b>

**T8. Avoimet työpaikat toimialoittain**  
**Lediga arbetsplatser efter näringsgren**

	Vuosi – År			Muutos – Förändring	
	2002	2003	2004	2004 – 2003	2004 – 2003 (%)
<b>Toimiala (TOL -95 koodi) – Näringsgren (NI-95 kod)</b>					
Maa- metsä ja kalatalous – Jord- och skogsbruk, fiske (01–05)	900	800	800	0	2
Teollisuus – Tillverkning (10–41)	7 700	6 900	8 200	1 300	19
Rakentaminen – Byggnadsverksamhet (45)	3 700	2 400	2 800	400	18
Tukku- ja vähittäiskauppa – Parti- och detaljhandel (50–52)	7 900	6 200	4 800	-1 400	-23
Majoitus- ja ravitsemistoiminta – Hotell- och restaurangverksamhet (55)	2 500	1 700	1 900	100	8
Kuljetus, varastointi, tietoliikenne – Transport, magasinering och kommunikation (60–64)	3 800	2 800	3 400	600	22
Rahoitustoiminta – Finansiell verksamhet (65–67)	600	600	500	-100	-17
Kiinteistö-, liike-elämän ym. palvelut – Fastighetsverksamhet, företags tjänster o.d. (70–74)	6 100	4 800	4 400	-500	-10
Julkinen hallinto – Offentlig förvaltning (75)	2 500	2 700	2 400	-300	-12
Koulutus – Utbildning (80)	4 400	2 400	1 900	-600	-23
Terveystieteiden- ja sosiaalipalvelut – Hälsa- och sjukvård, sociala tjänster (85)	9 000	6 200	6 000	-300	-4
Muut yhteiskunnalliset ja henkilökohtaiset palvelut – Andra samhällsreliga och personliga tjänster (95)	2 200	1 900	3 100	1 200	64
<b>Yhteensä – Totalt</b>	<b>51 200</b>	<b>39 500</b>	<b>40 100</b>	<b>600</b>	<b>-23</b>

**Postitus**  
**2 lk kirje**

Port Payé  
Finlande  
126676

Suomen  
Posti Oyj

---

**SVT Suomen virallinen tilasto**  
**Finlands officiella statistik**  
**Official Statistics of Finland**

**Työmarkkinat 2005:3**  
**Arbetsmarknaden**  
**Labour Market**

**Lisätietoja – Förfrågningar – Inquiries:**

**Juha Martikainen (09) 1734 3225**

**Vastaava tilastajohtaja – Ansvarig statistikdirektör –**  
**Director in charge:**

**Jussi Simpura**