

Työvoimatilasto

Arbetskraftsstatistik

1993, Joulukuu ja 4. neljännes – December och 4:e kvartalet

1.2.1994

Työvoimatutkimus 1993, joulukuu Arbetskraftsundersökningen 1993, december

Vaikka työllisyyden lasku on viime kuukausina hidastunut, työpaikat vähenivät vuoden 1992 joulukuusta 80 000:lla, ilmenee Tilastokeskuksen työvoimatutkimuksesta. Julkisissa ja muissa palveluissa työllisten määrä väheni 44 000:lla. Rakennustoiminnassa menetettiin 26 000 ja teollisuudessa 20 000 työpaikkaa.

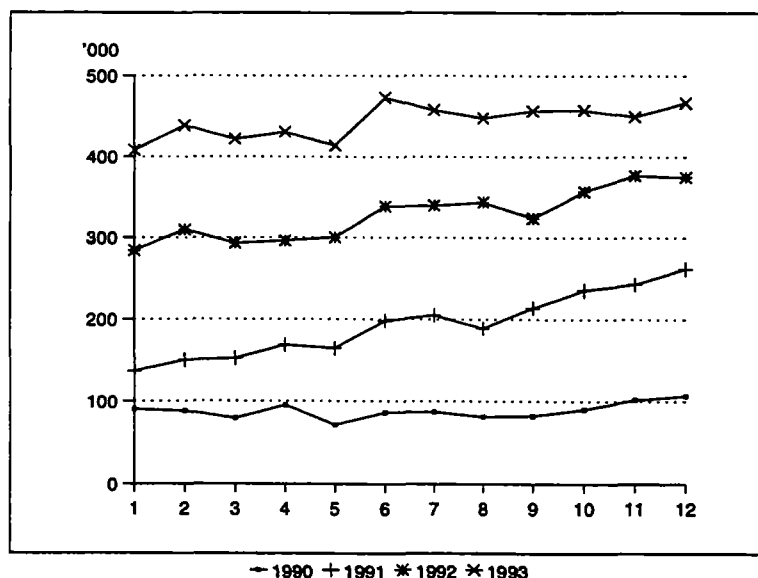
Työttömien määrä kasvoi viime vuoden joulukuussa 467 000 henkeen. Marraskuusta työttömyys lisääntyi 17 000:lla ja vuoden 1992 joulukuusta 92 000:lla hengellä.

Työttömyysaste kohosi 19,1 prosenttiin. Miehillä se oli 21,6 ja naisilla 16,2 prosenttia. Nuorten työvoimasta oli työttömänä 35,8 prosenttia. Pahimmin työttömyys koetteli talonrakennusalaa, missä työttömyysaste nousi 45,5 prosenttiin.

Julkisissa ja muissa palveluissa työttömien määrä lisääntyi 25 000:lla 92 000:n. Teollisuudessa työttömiä oli 84 000 ja rakentamisessa 78 000. Ravitsemis- ja majoitusalan työvoimasta joka neljäs oli työtön.

Työvoimatutkimuksen tiedot kerättiin joulukuun toiselta viikolta haastattelemalla 12 000 työkäistä suomalaista. Tutkimus perustuu Kansainvälisen työjärjestön ILO:n suosituksiin ja on kansainvälisesti vertailukelpoinen.

Julkaisun taulut 7–10 sisältävät tietoja vuoden 1993 neljänneltä neljännekseltä. Tarkempia tietoja voi tilata Tilastokeskuksesta, puh. 1734 3434, telefax (90) 1734 3264/Työvoimatutkimus.



Työttömät kuukausittain 1990–1993
Arbetslösa månatligen 1990–1993

Tilastokeskus

230057

1. 15-74-VUOTIAIDEN TYÖVOIMAAN KUULUMINEN
15-74-ÅRINGARNAS ARBETSKRAFTSTILLHÖRIGHET

vuosi kk - år månad	9312	9311	9212	Muutos Förändring 9312/9212
	1000 henkeä - personer			%
15-74-VUOTIAS VÄESTÖ				
BEFOLKNING I ÅLDERN 15-74 ÅR	3811	3809	3792	0,5
Miehet - Män	1883	1883	1871	0,6
Naiset - Kvinnor	1928	1926	1921	0,4
TYÖVOIMA - ARBETSKRAFTEN	2448	2447	2439	0,4
Miehet - Män	1294	1282	1292	0,2
Naiset - Kvinnor	1154	1165	1147	0,6
TYÖLLISET - SYSSELSATTA	1982	1997	2064	-4,0
Miehet - Män	1015	1015	1056	-4,0
Naiset - Kvinnor	967	981	1008	-4,0
TYÖTTÖMÄT - ARBETSLÖSA	467	450	375	24,4
Miehet - Män	280	266	236	18,6
Naiset - Kvinnor	187	184	139	34,3
TYÖVOIMAAN KUULUMATTOMAT				
BEFOLKNING EJ I ARBETSKRAFTEN	1362	1362	1353	0,7
Miehet - Män	589	601	579	1,7
Naiset - Kvinnor	774	761	774	-0,0
TYÖVOIMAOSUUS - REL.ARBETSKRAFTSTAL, %	64,2	64,2	64,3	-0,1 yks.
Miehet - Män	68,7	68,1	69,1	-0,4 yks.
Naiset - Kvinnor	59,9	60,5	59,7	0,2 yks.
TYÖTTÖMYYSASTE - REL.ARBETSLÖSHETSTAL, %	19,1	18,4	15,4	3,7 yks.
Miehet - Män	21,6	20,8	18,3	3,3 yks.
Naiset - Kvinnor	16,2	15,8	12,1	4,1 yks.
2. TYÖVOIMA - ARBETSKRAFTEN	2448	2447	2439	0,4
IKÄ 15-24	241	240	253	-4,7
ÅLDER 25-54	1971	1982	1958	0,7
55-74	236	224	228	3,5
15-64	2432	2435	2426	0,3
TYÖVOIMAOSUUS - REL.ARBETSKRAFTSTAL, %	64,2	64,2	64,3	-0,1 yks.
IKÄ 15-24	38,2	38,0	39,8	-1,6 yks.
ÅLDER 25-54	87,3	87,8	87,2	0,1 yks.
55-74	25,6	24,4	25,0	0,6 yks.
15-64	71,6	71,7	71,6	0,0 yks.

	vuosi kk - år månad	9312	9311	9212	Muutos Förändring 9312/9212
		1000 henkeä - personer			%
3. TYÖLLISET - SYSSSELSATTA					
		1982	1997	2064	-4,0
IKÄ	15-24	155	161	177	-12,6
ÅLDER	25-54	1637	1656	1693	-3,3
	55-74	190	179	194	-1,8
	15-64	1966	1985	2050	-4,1
LÄÄNI - LÄN					
Koko maa - Hela riket					
		1982	1997	2064	-4,0
Uudenmaan - Nylands					
		587	592	597	-1,6
Turun ja Porin - Åbo och Björneborgs 1)					
		271	270	302	-10,1
Hämeen - Tavastehus 1)					
		269	281	269	0,0
Kymen - Kymmene					
		127	121	130	-2,9
Mikkelin - St. Michels					
		68	77	79	-13,7
Pohjois-Karjalan - Norra Karelen					
		61	61	63	-2,8
Kuopion - Kuopio					
		90	92	98	-8,1
Keski-Suomen - Mellersta Finlands					
		92	94	90	1,6
Vaasan - Vasa					
		176	171	180	-2,2
Oulun - Uleåborgs					
		159	150	172	-7,3
Lapin - Lapplands					
		71	75	73	-2,3
Ahvenanmaan maakunta					
Landskapet Åland					
		11	11	12	-12,2
AMMATTIASEMA - YRKESSTÄLLNING					
Työlliset yht. - Sysselsatta inalles					
		1982	1997	2064	-4,0
Palkansaajat - Löntagare					
		1665	1694	1752	-5,0
Työntekijät - Arbetare					
		637	642	673	-5,4
Toimihenkilöt - Funktionärer					
		1019	1041	1076	-5,4
Yrittäjät ja yrittäjäperheenjäsenet - Företagare och företagarfamiljemedlemmar					
		316	303	312	1,5
TYÖNANTAJA - ARBETSGIVARE					
Työlliset yht. - Sysselsatta inalles					
		1982	1997	2064	-4,0
Yksityinen - Privat					
		1359	1349	1407	-3,4
siitä palkansaajat därav löntagare					
		1043	1047	1096	-4,8
Julkinen - Offentlig					
		611	641	653	-6,4
Valtio - Staten					
		193	208	206	-6,3
Kunta - Kommun					
		418	433	447	-6,5
Tuntematon - Okänd					
		12	7	4	212,1
TYÖSSÄOLO - ARBETSÄRVARO					
Työssä olleet - I arbete					
		1816	1849	1912	-5,0
Työssähöloaste - Relativt närvarotal, %					
		91,6	92,6	92,6	-1,0 yks.
Yliytöaste - Relativt övertidstal, %					
		5,4	8,0	8,1	-2,7 yks.
Sivutyöaste - Relativt bisysslototal, %					
		4,6	5,2	4,9	-0,3 yks.
OSA-AIKATYÖ - DELTIDSARBETE					
Osa-aikatyölliset (1-29 t/viikko)					
Deltidssysselsatta (1-29 t/vecka)					
		191	185	185	3,1
- Osuus työllisistä - Andelen av sysselsatta, %					
		9,6	9,2	9,0	0,6 yks.

1) Vuoden 1993 alusta 6 kuntaa siirrettiin Turun ja Porin läänistä Hämeen läänin.

4. TYÖLLISET TOIMIALOITTAIN SEKÄ TEHDYT TYÖTUNNIT TOIMIALOITTAIN
SYSSELSATTA EFTER NÄRINGSGREN SAMT UTFÖRDA ARBETSTIMMAR ENLIGT NÄRINGSGREN

TOIMIALA NÄRINGSGREN	TOL -NI	TYÖLLISET SYSSELSATTA			TEHDYT TYÖTUNNIT UTFÖRDA ARBETSTIMMAR				
		9312	9311	9212	Muutos Förändring 9312/9212	9312	9311	9212	Muutos Förändring 9312/9212
vuosi kk - år månad		1000 henkeä - personer			%	Milj. tuntia - timmar			%
Kaikki toimialat - Alla näringsgrenar		1982	1997	2064	-4,0	305,1	314,8	316,5	-3,6
Maa- ja metsätalous -									
Jord- och skogsbruk	01-04	168	166	174	-3,5	31,0	31,3	30,6	1,3
Teollisuus - Industri	06-34	408	398	427	-4,3	63,6	65,2	66,2	-3,8
Rakennustoiminta -									
Byggnadsverksamhet	35-38	109	120	135	-18,8	17,5	20,5	21,2	-17,3
Kauppa - Handel	41-48	307	285	303	1,2	48,5	45,7	48,4	0,1
Liikenne - Samfärdsel	51-58	160	167	154	4,3	24,6	26,4	23,4	4,9
Rahoitus- ja liike-el. palv. toim.-									
Bank-, fastigh. o uppdragsverk.	61-77	202	204	206	-1,9	29,0	30,4	30,7	-5,5
Julkiset ja muut palvelut									
Offentliga och andra tjänster	81-98	618	649	662	-6,6	89,7	94,0	95,5	-6,1
Tuntematon - Okänd	99	9	8	4	..	1,3	1,3	0,6	..

5. PALKANSAAJAT SEKÄ PALKANSAAJIEN TEKEMÄT TYÖTUNNIT TOIMIALOITTAIN
LÖNTAGARE OCH UTFÖRDA ARBETSTIMMAR EFTER NÄRINGSGREN

TOIMIALA NÄRINGSGREN	TOL -NI	PALKANSAAJAT LÖNTAGARE			PALKANSAAJIEN TEKEMÄT TYÖTUNNIT ARB. TIMMAR UTFÖRDA AV LÖNTAGARE				
		9312	9311	9212	Muutos Förändring 9312/9212	9312	9311	9212	Muutos Förändring 9312/9212
vuosi kk - år månad		1000 henkeä - personer			%	Milj. tuntia - timmar			%
Kaikki toimialat - Alla näringsgrenar		1665	1694	1752	-5,0	246,3	257,0	258,1	-4,6
Maa- ja metsätalous -									
Jord- och skogsbruk	01-04	39	41	41	-4,3	7,3	7,1	6,7	9,0
Teollisuus - Industri	06-34	383	376	400	-4,1	58,6	61,0	60,6	-3,4
Rakennustoiminta -									
Byggnadsverksamhet	35-38	87	97	113	-22,6	13,5	16,1	17,3	-21,7
Kauppa - Handel	41-48	246	234	252	-2,6	36,1	34,6	36,8	-2,0
Liikenne - Samfärdsel	51-58	139	143	133	4,6	20,7	22,0	19,5	6,2
Rahoitus- ja liike-el. palv. toim.-									
Bank-, fastigh. o uppdragsverk.	61-77	173	183	179	-3,8	23,5	26,7	26,0	-9,6
Julkiset ja muut palvelut									
Offentliga och andra tjänster	81-98	590	614	631	-6,4	85,4	88,4	90,7	-5,8
Tuntematon - Okänd	99	8	7	4	..	1,2	1,0	0,6	..

vuosi kk - år månad	9312	9311	9212	
	1000 henkeä - personer			%
6. TYÖTTÖMÄT - ARBETSLÖSA	467	450	375	24,4
IKÄ 15-24	86	80	76	13,6
ÅLDER 25-54	334	326	265	26,3
55-74	46	45	34	33,3
15-64	467	450	375	24,4
TYÖTTÖMYYSASTE - REL. ARBETSLÖSHETSTAL, %	19,1	18,4	15,4	3,7 yks.
IKÄ 15-24	35,8	33,2	30,0	5,8 yks.
ÅLDER 25-54	17,0	16,4	13,5	3,5 yks.
55-74	19,4	20,1	15,1	4,3 yks.
15-64	19,2	18,5	15,5	3,7 yks.
TYÖTTÖMYYSASTEET LÄÄNEITTÄIN, % REL. ARBETSLÖSHETSTAL LÄNSVIS, %				
Koko maa - Hela riket	19,1	18,4	15,4	3,7 yks.
Uudenmaan - Nylands	14,1	14,0	11,3	2,8 yks.
Turun ja Porin - Åbo och Björneborgs 1)	20,1	20,1	13,8	6,3 yks.
Hämeen - Tavastehus	22,8	20,0	19,8	3,0 yks.
Kymen - Kymmene	20,8	19,9	18,6	2,2 yks.
Mikkelin - St. Michels	24,6	19,7	19,0	5,6 yks.
Pohjois-Karjalan - Norra Karelen	20,8	22,1	17,0	3,8 yks.
Kuopion - Kuopio	23,5	22,5	16,8	6,7 yks.
Keski-Suomen - Mellersta Finland	21,2	19,7	21,1	0,1 yks.
Vaasan - Vasa	16,1	17,0	12,3	3,8 yks.
Oulun - Uleåborgs	21,0	22,8	16,4	4,6 yks.
Lapin - Lapplands	23,8	20,3	21,7	2,1 yks.
Ahvenanmaan maakunta Landskapet Åland	6,0	1,2	2,0	4,0 yks.
TYÖTTÖMYYSASTEET AMMATTIASEMAN MUKAAN REL. ARBETSLÖSHETSTAL EFTER YRKESSTÄLLNING				
Palkansaajat - Löntagare	18,3	17,4	14,9	3,4 yks.
Työntekijät - Arbetare	27,4	25,6	23,1	4,3 yks.
Toimihenkilöt - Funktionärer	11,2	11,3	8,6	2,6 yks.
Yrittäjät ja yrittäjäperheenjäsenet - Företagare och företagarfamiljemedlemmar	6,9	6,8	5,1	1,8 yks.
TYÖTTÖMYYSASTEET TOIMIALOITTAIN, % REL. ARBETSLÖSHETSTAL EFTER NÄRINGSREN, %				
Kaikki toimialat - Alla näringsgrenar 01-99	19,1	18,4	15,4	3,7 yks.
Maa- ja metsätalous - Jord- och skogsbruk 01-04	11,2	10,7	11,1	0,1 yks.
Teollisuus - Industri 06-34	17,1	16,5	14,3	2,8 yks.
Rakennustoiminta - Byggnadsverksamhet 35-38	41,8	37,0	33,6	8,2 yks.
Kauppa - Handel 41-48	16,4	17,6	13,2	3,2 yks.
Liikenne - Samfärdsel 51-58	11,3	9,6	10,2	1,1 yks.
Rahoitus- ja liike-el. palv. toim.- Bank-, fastigh. o uppdragsverksamhet 61-77	15,5	13,5	11,8	3,7 yks.
Julkiset ja muut palvelut Offentliga och andra tjänster 81-98	12,9	12,7	9,2	3,7 yks.

1) Vuoden 1993 alusta 6 kuntaa siirrettiin Turun ja Porin läänistä Hämeen lääniin.

4. neljännes 1993 – 4:e kvartalet 1993

7. 15–74 -vuotias väestö, 4. neljännes 1993 – *Befolkning i åldern 15–74 år, 4:e kvartalet 1993*

	1993	1993	1992	Muutos – <i>Förändring</i> 1993/92
	Neljännes – <i>Kvartal</i>			
	4.	3.	4.	4.
	1 000 henkeä – <i>personer</i>			%
15–74 -vuotias väestö – <i>Befolkning i åldern 15–74 år</i>	3 809	3 804	3 791	0,5
Miehet – <i>Män</i>	1 883	1 880	1 871	0,6
Naiset – <i>Kvinnor</i>	1 927	1 925	1 920	0,4
Työvoima – <i>Arbetskraften</i>	2 449	2 534	2 457	–0,3
Miehet – <i>Män</i>	1 290	1 330	1 297	–0,5
Naiset – <i>Kvinnor</i>	1 159	1 204	1 160	–0,1
Työlliset – <i>Sysselsatta</i>	1 991	2 079	2 087	–4,6
Miehet – <i>Män</i>	1 017	1 072	1 068	–4,8
Naiset – <i>Kvinnor</i>	974	1 008	1 019	–4,5
Työttömät – <i>Arbetslösa</i>	458	454	370	23,9
Miehet – <i>Män</i>	273	258	228	19,3
Naiset – <i>Kvinnor</i>	186	196	141	31,4
Työvoimaan kuulumattomat – <i>Befolkning ej i arbetskraften</i>	1 360	1 270	1 334	2,0
Miehet – <i>Män</i>	593	550	574	3,2
Naiset – <i>Kvinnor</i>	767	721	759	1,1
Työvoimaosuus – <i>Rel. arbetskraftstal, %</i>	64,3	66,6	64,8	–0,5 yks.
Miehet – <i>Män</i>	68,5	70,7	69,3	–0,8 yks.
Naiset – <i>Kvinnor</i>	60,2	62,6	60,4	–0,2 yks.
Työttömyysaste – <i>Rel. arbetslöshetstal, %</i>	18,7	17,9	15,1	3,7 yks.
Miehet – <i>Män</i>	21,1	19,4	17,6	3,5 yks.
Naiset – <i>Kvinnor</i>	16,0	16,3	12,2	3,8 yks.

4. neljännes 1993 – 4:e kvartalet 1993

8. Työlliset, 4. neljännes 1993 – Sysselsatta, 4:e kvartalet 1993

	1993	1993	1992	Muutos – Förändring 1993/92
	Neljännes – Kvartal			
	4.	3.	4.	4.
	1 000 henkeä – personer			%
<i>Lääni – Län</i>				
Koko maa – Hela landet	1 991	2 079	2 087	-4,6
Uudenmaan – <i>Nylands</i>	585	593	606	-3,5
Turun ja Porin – <i>Åbo och Björneborgs</i> ¹⁾	271	288	302	-10,3
Hämeen – <i>Tavastehus</i> ¹⁾	277	290	276	0,1
Kymen – <i>Kymmene</i>	125	135	131	-5,1
Mikkelin – <i>S:t Michels</i>	75	79	80	-6,4
Pohjois-Karjalan – <i>Norra Karelen</i>	61	62	64	-4,3
Kuopion – <i>Kuopio</i>	89	97	101	-11,2
Keski-Suomen – <i>Mellersta Finlands</i>	93	101	96	-3,1
Vaasan – <i>Vasa</i>	174	182	179	-2,8
Oulun – <i>Uleåborgs</i>	156	165	165	-5,7
Lapin – <i>Lapplands</i>	73	75	72	0,7
Ahvenanmaan maakunta – <i>Landskapet Åland</i>	11	12	13	-12,1
<i>Ammattiasema – Yrkesställning</i>				
Työlliset yhteensä – Sysselsatta inalles	1 991	2 079	2 287	-4,6
Palkansaajat – <i>Löntagare</i>	1 680	1 762	1 769	-5,1
Työntekijät – <i>Arbetare</i>	642	699	687	-6,5
Toimihenkilöt – <i>Funktionärer</i>	1 027	1 052	1 080	-4,9
Yrittäjät ja yritt. perheenjäs. – <i>Företagare och företagarfamiljemedlemmar</i>	311	317	318	-2,1
<i>Työnantaja – Arbetsgivare</i>				
Työlliset yhteensä – Sysselsatta inalles	1 991	2 079	2 087	-4,6
Yksityinen – <i>Privat</i>	1 351	1 435	1 413	-4,3
Julkinen – <i>Offentlig</i>	631	637	672	-6,1
Valtio – <i>Staten</i>	200	203	216	-7,4
Kunta – <i>Kommun</i>	431	434	456	-5,4
Tuntematon – <i>Okänd</i>	8	7	3	199,2

1) Vuoden 1993 alusta 6 kuntaa siirrettiin Turun ja Porin läänistä Hämeen lääniin.

4. neljännes 1993 – 4:e kvartalet 1993

9. Työlliset toimialoittain sekä tehdyt työtunnit toimialoittain, 4. neljännes 1993 – *Sysselsatta efter näringsgren samt utförda arbetstimmar enligt näringsgren, 4:e kvartalet 1993*

Toimiala Näringsgren	Työlliset – <i>Sysselsatta</i>	Muutos – <i>För- ändring</i>			Tehdyt työtunnit – <i>Utförda arbetstimmar</i>			Muutos – <i>För- ändring</i>	
		1993	1993	1992	1993/92	1993	1993	1992	1993/92
Neljännes – <i>Kvartal</i>									
TOL-NI									
1 000 henkeä – <i>personer</i>									
%									
Milj. tuntia – <i>timmar</i>									
%									
Kaikki toimialat	01–99	1 991	2 079	2 087	–4,6	932,1	836,4	974,3	–4,3
Maa- ja metsätalous	01–04	170	179	176	–3,3	97,6	116,0	98,1	–0,5
Maatalous	01–02	141	155	144	–2,4	83,0	106,0	83,9	–1,1
Metsätalous	04	29	24	31	–7,6	14,6	9,9	14,2	3,1
Teollisuus	06–09, 11–29, 31–34	407	438	436	–6,7	194,8	168,5	204,9	–5,0
Kulutustavateollisuus	11–13	70	77	79	–10,6	33,7	30,1	36,8	–8,4
Metsäteoll.tuott.-, huonekal. valm., kustantaminen	14–17	121	132	127	–4,2	57,4	50,8	58,3	–1,5
Metalli- ja kaivannais-teollisuus	06–09, 23–27	139	151	146	–4,5	68,0	59,2	70,4	–3,4
Muu teollisuus	18–22, 29, 31–34 ..	76	78	85	–10,3	35,6	28,5	39,5	–9,7
Rakentaminen	35–38	117	131	134	–12,8	58,1	62,6	65,6	–11,4
Talonrak., rak.palv.	35–36, 38	86	97	102	–16,0	43,9	46,0	50,4	–12,8
Maa- ja vesirakentaminen	37	31	35	32	–2,6	14,2	16,7	15,2	–6,6
Kauppa, maj. ja rav.toim	41–48	295	315	305	–3,2	140,6	132,5	145,6	–3,4
Tukkuk. ja agentuurit.	41–42	75	73	71	4,5	37,0	30,1	36,8	0,6
Vähittäiskauppa	431–448	127	138	136	–6,2	58,1	57,3	61,1	–5,0
Moott.ajon. kauppa	451–452	15	16	15	0,4	7,8	6,7	7,7	0,8
Moott.ajon. huolto ja korj., kotital.es. korj.	453–454, 449	23	26	26	–10,2	11,7	12,5	13,2	–11,1
Majoitus- ja ravitsemist.	47–48	55	62	57	–3,5	26,0	25,9	26,7	–2,7
Liikenne	51–58	160	163	158	1,0	74,8	65,4	73,5	1,8
Kuljetus	51–56	115	118	115	–0,4	55,4	49,3	54,9	0,9
Tietoliikenne	57–58	45	45	43	4,6	19,4	16,1	18,6	4,3
Rahoitus, vakuutus ja liike-elämää palv. toim.	61–77	203	213	212	–4,3	89,7	77,8	96,1	–6,6
Rahoitus- ja vak.toim.	61–62	67	71	72	–8,2	27,6	25,7	31,8	–12,9
Kiinteistö-, puhtaus- ja vuokrauspalvelut	65–67	55	61	60	–8,7	24,0	22,7	26,3	–8,7
Tekninen palvelu ja palvelut liike-elämälle	71–77	81	81	79	2,6	38,1	29,4	38,1	0,2
Julkiset ja muut palvelut	81–98	632	635	663	–4,7	273,1	210,9	288,8	–5,4
Julk.hall. ja maanpuol.	81–83	110	114	123	–10,6	47,1	38,3	53,2	–11,4
Koulutus ja tutkimus	85–86	149	138	156	–4,2	64,6	36,3	68,5	–5,7
Terveyspalvelut	87	150	155	154	–2,4	63,6	55,8	65,6	–3,1
Sosiaalipalvelut	88	123	125	123	–0,2	54,0	42,2	53,7	0,5
Muut palvelut	91–98	101	103	109	–7,2	43,8	38,3	47,9	–8,5
Toimiala tuntematon	99	7	6	3	..	3,3	2,8	1,7	..

4. neljännes 1993 – 4:e kvartalet 1993

10. Työttömät, 4. neljännes 1993 – Arbetslösa, 4:e kvartalet 1993

	1993	1993	1992	Muutos – Förändring	
	Neljännes – Kvartal				
	4.	3.	4.	4.	
TOL-N/	1 000 henkeä – personer			%	
Työttömät – Arbetslösa	458	454	370	23,9	
Ikä – Ålder					
15 – 24	87	102	80	9,2	
25 – 54	327	313	257	27,4	
55 – 74	44	40	33	32,8	
15 – 64	458	454	370	23,9	
Työttömyysaste – Rel. arbetslöshetstal, %	18,7	17,9	15,1	3,6 yks.	
Ikä – Ålder					
15 – 24	35,7	32,7	30,5	5,2 yks.	
25 – 54	16,6	15,7	13,1	3,5 yks.	
55 – 74	19,1	17,0	14,3	4,8 yks.	
15 – 64	18,7	17,9	15,1	3,6 yks.	
Työttömät lääneittäin – Arbetslösa efter län					
Koko maa – Hela landet	458	454	370	23,9	
Uudenmaan – Nylands	98	101	75	31,1	
Turun ja Porin – Åbo och Björneborgs ¹⁾	68	61	50	37,0	
Hämeen – Tavastehus ¹⁾	76	76	60	25,5	
Kymen – Kymmene	32	31	28	16,4	
Mikkelin – S:t Michels	20	19	17	13,8	
Pohjois-Karjalan – Norra Karelen	17	19	15	14,4	
Kuopion – Kuopio	27	25	19	40,1	
Keski-Suomen – Mellersta Finlands	23	21	22	4,2	
Vaasan – Vasa	33	33	27	25,3	
Oulun – Uleåborgs	41	45	36	14,6	
Lapin – Lapplands	23	24	21	8,7	
Ahvenanmaan maakunta – Landskapet Åland	0	0	0	35,8	
Työttömyysasteet lääneittäin, % – Relativt arbetslöshetstal efter län, %					
Koko maa – Hela landet	18,7	17,9	15,1	3,6 yks.	
Uudenmaan – Nylands	14,3	14,5	11,0	3,3 yks.	
Turun ja Porin – Åbo och Björneborgs ¹⁾	20,1	17,4	14,1	6,0 yks.	
Hämeen – Tavastehus ¹⁾	21,5	20,7	17,9	3,6 yks.	
Kymen – Kymmene	20,5	18,7	17,4	3,1 yks.	
Mikkelin – S:t Michels	20,8	19,1	17,7	3,1 yks.	
Pohjois-Karjalan – Norra Karelen	21,9	23,9	19,0	2,9 yks.	
Kuopion – Kuopio	22,9	20,2	15,8	7,1 yks.	
Keski-Suomen – Mellersta Finlands	19,9	17,5	18,8	1,1 yks.	
Vaasan – Vasa	16,0	15,1	12,9	3,1 yks.	
Oulun – Uleåborgs	20,9	21,6	17,9	3,0 yks.	
Lapin – Lapplands	23,9	24,1	22,6	1,3 yks.	
Ahvenanmaan maakunta – Landskapet Åland	2,3	4,0	1,5	0,8 yks.	
Työttömyysasteet toimialoittain, % – Rel. arbetslöshetstal efter näringsgren, %					
Kaikki toimialat – Alla näringsgrenar	01–99	18,7	17,9	15,1	3,6 yks.
Maa- ja metsätalous – Jord- och skogsbruk	01–04	10,6	9,8	10,3	0,3 yks.
Teollisuus – Industri	06–34	16,5	15,0	14,2	2,3 yks.
Rakennustoiminta – Byggnadsverksamhet	35–38	38,0	32,0	32,4	5,6 yks.
Kauppa – Handel	41–48	17,2	14,9	12,8	4,4 yks.
Liikenne – Samfärdsel	51–58	10,3	9,6	9,4	0,9 yks.
Rahoitus- ja liike-el. palv. toim. – Bank-, fastigh. o uppdragsverksamhet	61–77	14,8	13,1	10,9	3,9 yks.
Julkiset ja muut palvelut – Offentliga och andra tjänster ..	81–98	13,0	13,1	9,4	3,6 yks.

1) Vuoden 1993 alusta 6 kuntaa siirrettiin Turun ja Porin läänistä Hämeen lääniin.

11. 15–64-vuotiaiden työvoimaosuudet sukupuolen mukaan eräissä OECD-maissa
15–64-årigas relativa arbetskraftstal efter kön i vissa OECD-länder

Vuosi År	Suomi Finland	Ruotsi Sverige	Tanska Danmark	Norja Norge	Itävalta Österrike	Alanko- maat Neder- länderna	Iso Bri- tannia Storbri- tannien	Saksa Tysk- land	Ranska Frankrike	Sveitsi Schweitz	Espanja Spanien	USA USA	Kanada Canada	Japani Japan
%														
Molemmat sukupolet – Båda könen														
1983	77,4	81,3	80,9	76,5	65,6	59,0	72,4	67,5	66,4	74,5	56,6	73,1	72,3	73,0
1984	77,4	81,4	80,3	76,7	66,3	58,8	73,5	67,2	66,1	74,7	56,2	73,6	72,9	72,7
1985	77,7	82,0	81,0	77,5	65,8	58,6	74,6	67,6	65,8	75,5	55,9	74,1	73,7	72,4
1986	77,7	81,3	82,5	79,3	66,3	58,5	74,5	68,2	65,8	75,8	56,2	74,8	74,4	72,4
1987	77,2	81,7	82,6	80,3	67,0	64,1	74,9	68,6	65,8	76,1	57,7	75,5	75,2	72,5
1988	76,9	82,3	83,8	80,1	66,9	65,2	75,5	68,9	65,6	76,3	58,4	76,1	76,0	72,7
1989	77,2	82,9	83,4	78,7	67,1	65,5	75,9	68,9	65,3	77,6	58,6	76,9	76,5	73,3
1990	76,8	83,2	84,1	78,0	67,7	66,5	75,9	69,1	65,3	78,0	58,8	77,1	76,5	74,1
1991	75,7	82,4	83,8	77,1	68,4	67,6	75,3	..	65,7	77,7	58,6	76,5	76,0	75,2
Miehet – Män														
1983	82,0	85,9	87,6	87,2	82,2	77,3	87,5	82,6	78,4	93,5	80,2	84,6	84,7	89,1
1984	82,0	85,4	86,7	86,8	81,7	76,5	87,9	82,2	77,5	93,5	79,5	84,8	84,6	88,4
1985	81,8	85,8	87,4	86,7	81,2	75,8	88,6	82,3	76,8	94,4	78,7	84,6	84,8	87,8
1986	81,9	84,1	88,4	87,3	81,3	75,3	87,7	82,5	76,3	94,6	78,3	85,0	85,0	87,6
1987	81,4	83,9	88,2	87,9	81,2	79,0	87,3	82,5	75,8	94,4	78,1	85,3	85,2	87,3
1988	80,8	84,4	89,8	87,2	80,3	79,4	87,3	82,2	75,3	94,2	77,5	85,5	85,3	87,1
1989	80,9	85,0	89,5	85,9	80,0	79,6	86,9	81,5	74,8	96,3	77,4	86,0	85,6	87,3
1990	80,6	85,3	89,6	84,5	80,1	79,9	86,5	80,8	74,6	96,2	76,8	85,8	84,9	87,8
1991	79,6	84,5	88,5	82,9	80,5	80,3	86,1	..	74,5	95,3	76,0	84,7	83,9	88,9
Naiset – Kvinnor														
1983	72,7	76,6	74,2	65,5	49,7	40,3	57,2	52,5	54,4	55,2	33,2	61,8	60,0	57,2
1984	72,9	77,3	73,8	66,3	51,5	40,7	59,1	52,3	54,8	55,7	33,1	62,7	61,4	57,2
1985	73,7	78,1	74,5	68,0	51,0	40,9	60,5	52,9	54,9	56,2	33,3	63,8	62,6	57,2
1986	73,5	78,3	76,5	71,0	51,7	41,3	61,3	53,8	55,3	56,6	34,2	64,9	63,7	57,4
1987	72,9	79,4	76,8	72,3	53,0	48,8	62,4	54,5	55,7	57,3	37,4	66,0	65,2	57,8
1988	73,0	80,1	77,6	72,8	53,7	50,6	63,7	55,4	55,8	57,9	39,3	66,9	66,6	58,4
1989	73,3	80,6	77,3	71,2	54,3	51,0	64,8	56,0	55,8	58,8	39,9	68,0	67,3	59,3
1990	72,9	81,1	78,4	71,2	55,4	53,0	65,3	57,0	56,1	59,6	40,9	68,6	68,1	60,4
1991	71,9	80,3	78,9	71,1	56,3	54,8	64,5	..	56,8	59,8	41,2	68,4	68,1	61,5

Lähde – Källa:
OECD: Labour force statistics 1970 – 1990

12. Työttömyysasteet (standardisoitu)¹⁾ eräissä OECD-maissa v. 1987 – 1992 (Kausipuhdistetut)
Relativa arbetslöshetstal (standardiserade)¹⁾ i vissa OECD-länder 1987 – 1992 (Säsongutjämnade)

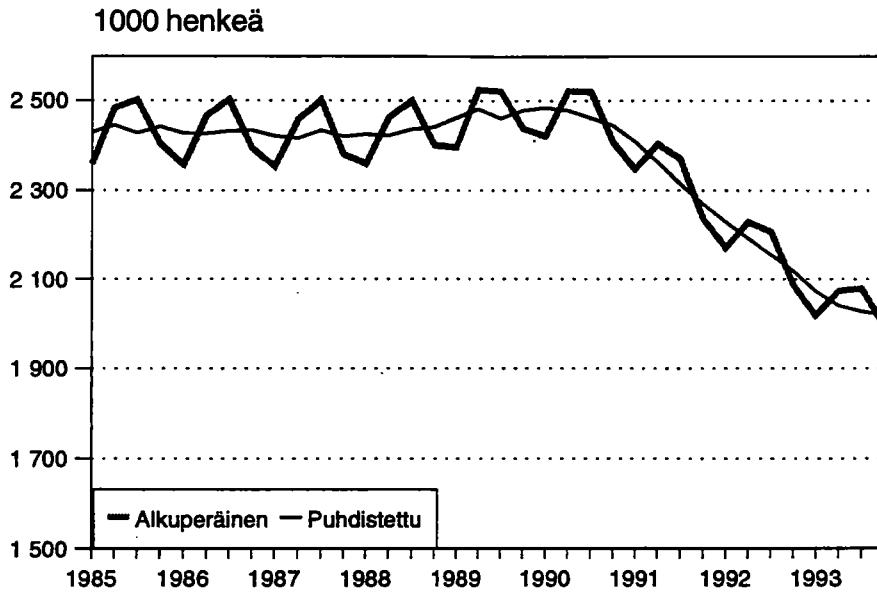
						1991				1992				1993			
						Neljännes – Kvartal											
	1988	1989	1990	1991	1992	1.	2.	3.	4.	1.	2.	3.	4.	1.	2.	3.	
																	%
Suomi <i>Finland</i>	4,5	3,4	3,4	7,5	13,0	5,4	6,9	8,1	9,8	11,3	12,3	13,5	14,8	16,5	17,6	18,3	
Ruotsi <i>Sverige</i>	1,6	1,4	1,5	2,7	4,8	2,1	2,5	2,8	3,3	3,8	5,1	5,1	5,3	7,3	8,1	9,3	
Norja <i>Norge</i>	3,2	4,9	5,2	5,5	5,9	5,2	5,3	5,6	5,8	5,7	6,0	5,9	6,0	5,9	6,2	6,1	
Belgia <i>Belgium</i>	9,7	8,0	7,2	7,2	7,9	7,0	7,1	7,2	7,5	7,5	7,7	8,0	8,2	8,6	9,0	9,4	
Alankomaat <i>Nederländerna</i> ...	9,2	8,3	7,5	7,0	6,8	7,5	6,8	6,7	6,9	7,0	6,4	6,4	7,2	8,1	7,9	8,6	
Iso-Britannia <i>Storbritannien</i>	8,6	7,2	6,8	8,7	9,9	7,8	8,6	9,1	9,3	9,6	9,7	10,1	10,4	10,5	10,3	10,4	
Saksa <i>Tyskland</i>	6,2	5,6	4,8	4,2	4,6	4,3	4,2	4,3	4,2	4,3	4,5	4,6	4,9	5,3	5,6	6,0	
Ranska <i>Frankrike</i>	10,0	9,4	8,9	9,4	10,3	9,0	9,3	9,6	9,8	10,0	10,2	10,4	10,7	11,0	11,4	11,7	
Italia <i>Italien</i>	11,0	10,9	10,3	9,9	10,5	9,9	10,0	9,7	9,8	9,9	10,0	10,1	9,3	9,0	10,6	10,3	
Portugali <i>Portugal</i>	5,7	5,0	4,6	4,1	4,1	4,2	3,9	4,2	4,1	3,9	4,2	4,1	4,2	4,8	5,7	5,6	
Espanja <i>Spanien</i>	19,1	16,9	15,9	16,0	18,1	15,6	15,7	16,3	16,5	16,9	17,6	18,4	19,5	21,1	22,1	23,1	
Kanada <i>Canada</i>	7,7	7,5	8,1	10,2	11,2	10,1	10,3	10,3	10,3	10,7	11,2	11,5	11,5	10,9	11,3	11,3	
Yhdysvallat <i>USA</i>	5,4	5,2	5,4	6,6	7,3	6,4	6,6	6,7	6,9	7,2	7,4	7,4	7,2	6,9	6,9	6,7	
Japani <i>Japan</i>	2,5	2,3	2,1	2,1	2,2	2,1	2,1	2,1	2,1	2,1	2,1	2,2	2,3	2,3	2,4	2,5	
Australia <i>Australien</i>	7,2	6,1	6,9	9,5	10,7	8,6	9,5	9,9	10,3	10,3	10,7	10,8	11,2	10,8	10,8	10,8	
OECD yhteensä <i>OECD sammanlagt</i>	6,7	6,2	6,1	6,8	7,5	6,5	6,7	6,8	7,0	7,2	7,4	7,5	7,6	7,6	7,9	7,9	
EEC	9,9	9,0	8,4	8,6	9,5	8,4	8,6	8,8	8,9	9,0	9,2	9,5	9,7	10,1	10,6	10,8	

¹⁾ Eri maiden työttömyysasteet on saatettu mahdollisimman vertailukelpoisiksi. Työttömät on määritelty ILO:n suositusten mukaisesti ja työvoimana on käytetty kokonaistyövoimaa, joka sisältää myös asevelvollisuutta suorittavat.

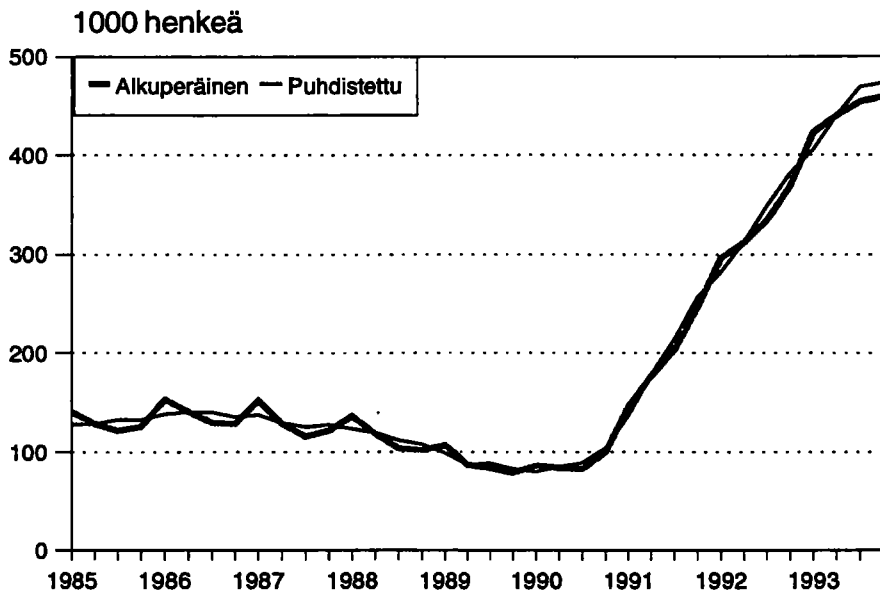
Vid definitionen av arbetslösa har ILOs rekommendationer följts. I begreppet total arbetskraft ingår personer som fullgör sin värnplik.

Lähde – Källa:
 OECD: Quarterly Labour Force Statistics

Työlliset neljännesvuosittain



Työttömät neljännesvuosittain



Työvoimatutkimuksen menetelmä

Työvoimatutkimuksen tiedot kerätään haastattelemalla kuukausittain noin 12 000 henkeä. 95 % haastatteluista tehdään puhelimitse, 4 % käyntinä ja 1 % postitse. Otos poimitaan väestön keskusrekisteristä ja perusjoukkona on 15–74-vuotias maassa asuva väestö. Työvoimatutkimus on paneelitutkimus, jossa sama otoshenkilö on tutkimuksessa mukana 5 kertaa 1 1/2 vuoden aikana.

Tiedot kysytään yhdeltä tutkimusviikolta, joka edustaa ko. kuukautta. Tämä viikko on yleensä kuukauden 15. päivän sisältävä viikko.

Vastaajien antamat tiedot painotetaan koko väestöön ottamalla huomioon asuinlääni, sukupuoli ja ikä. Neljännesvuosi- ja vuositilastot lasketaan kuukausitiedoista.

Tulosten luotettavuus

Työvoimatilastoon liittyy epävarmuutta, joka johtuu mm. otoksen satunnaisvaihtelusta, kadosta tai mittaus- ja käsitteilyvirheistä.

Satunnaisvaihtelun suuruutta arvioidaan keskivirheen avulla. Työvoimatutkimuksen keskivirheitä on laskettu kuukausi- ja neljännesvuosiluvuille.

Kuukausiluvun ollessa esimerkiksi 375 000 keskivirhe on noin 10 000. Keskivirheen avulla luvulle voidaan laskea luottamusväli, jolla perusjoukon muuttujan todellinen arvo on tietyllä luotettavuustasolla. Keskivirhe kerrottuna luottamusvälin kertoimella 1,65 saadaan 90 prosentin luotettavuustasolla määräksi 359 000 – 391 000.

Neljännesvuosi- ja vuosiestimaattien keskivirheet ovat pienempiä kuin kuukausilukujen keskivirheet.

Työvoimatutkimuksen nettokato on 6–7 prosenttia ja se vaihtelee esim. sukupuolen, iän ja alueen mukaan.

Käsitteet ja määritelmät

Työvoimatutkimuksen tilastot perustuvat Kansainvälisen työjärjestön (ILO) suosituksiin ja ovat vertailukelpoisia muiden maiden vastaaviin tilastoihin. Käsitteitä ja määritelmiä on selostettu tarkemmin mm. vuositilastojulkaisussa.

Vertailtavuus

Työministeriö julkaisee työttömien työnhakijoiden tilastoa. Menetelmä-, määritelmä- ja tuotantoeroista johtuen Työministeriön ja Tilastokeskuksen työttömyysluvut eivät ole vertailukelpoisia. Lukujen eroa selvitetään mm. Tilastokeskuksen muistiossa nro 131 "Työvoimatutkimuksen ja työttömyystilaston työttömyystietojen erot".

Aikasarjat

Työvoimatutkimuksessa on käytettävissä aikasarjoja, jotka vuodesta 1983 alkaen ovat vertailtavia lukuunottamatta muutoksia toimiala- ja ammattiluokituksissa. Osa aikasarjoista aikaisemmiltakin vuosilta on korjattu vertailukelpoiksi. Niitä julkaistaan vuositilastojen yhteydessä ja erillisinä aikasarjajulkaisuna. Toimialaluokituksen muutoksia on selostettu mm. joulukuun 1992 kuukausijulkaisussa.

Keskivirheitä, joulukuu 1993

	Estimaatti henkeä	Keskivirhe henkeä	Suhteellinen keskivirhe ¹⁾ prosenttia
Työvoima	2 448 400	12 550	0,5
Miehet	1 294 300	8 450	0,7
Naiset	1 154 100	9 280	0,8
Työttömät	466 600	11 380	2,4
Miehet	279 800	8 710	3,1
Naiset	186 800	7 320	3,9
	prosenttia	prosenttiyks.	prosenttia
Työttömyysaste	19,06	0,45	2,4
Miehet	21,62	0,65	3,0
Naiset	16,19	0,62	3,8
Alue			
Pääkaupunkiseutu	14,1	1,0	6,8
Muu Uudenmaan lääni	14,0	1,3	9,6
Turun ja Porin lääni	20,1	1,2	6,1
Hämeen lääni	22,8	1,3	5,5
Kymen lääni	20,8	1,8	8,8
Mikkelin lääni	24,6	2,5	10,3
Pohjois-Karjalan lääni	20,8	2,7	13,1
Kuopion lääni	23,5	2,3	9,8
Keski-Suomen lääni	21,2	2,1	9,3
Vaasan lääni	16,1	1,4	8,9
Oulun lääni	21,0	1,6	7,6
Lapin lääni	23,8	2,6	10,9
Ahvenanmaan maakunta	6,0	3,1	52,1

Työvoimatutkimuksen nettokato oli joulukuussa 6,6 prosenttia

1) Suhteellinen keskivirhe on keskivirheen prosenttiosuus estimaatista.

Tutkimuksia työelämästä

Iiris Niemi, Hannu Pääkkönen: **Vuotuinen ajankäyttö.** Tutkimuksia 183, Tilastokeskus, Helsinki 1992.

Timo Kolu: **Työelämän laatu 1977-1990. Hyvinvoinnin koettuja muutoksia työssä.** Työolokomitean mietinnön liiteselvitys. Komiteamietintö 1991:38/Tilastokeskuksen tutkimuksia 188. Helsinki 1992.

Anna-Maija Lehto: **Työelämän laatu ja tasa-arvo.** Työolokomitean liiteselvitys. Komiteamietintö 1991:39/Tilastokeskuksen tutkimuksia 189. Helsinki 1992.

Tuovi Allén, Seija Ilmakunnas, Päivi Keinänen ja Seppo Laaksonen: **Palkkaa työstä ja sukupuolesta, Tutkimus palkkaeroista Suomessa 1985,** Tutkimuksia 169, Tilastokeskus, Helsinki 1990. Myös englanniksi.

Iiris Niemi, Hannu Pääkkönen: **Ajankäytön muutokset 1980-luvulla,** Tutkimuksia 153, Tilastokeskus, Helsinki 1989. Myös englanniksi.

Kari Lindström, Anna-Maija Lehto, Irja Kandolin: **Ikä ja työ, Eri-ikäisten palkansaajien työolot ja työasenteet,** Tutkimuksia 154, Tilastokeskus 1989.

Hannu Pääkkönen: **Työttömyyden keston yksilölliset erot Suomessa 1980-luvun lopulla.** Keskustelumuiستioita 2/92, Tilastokeskus, Helsinki 1992.

Uutta tilastoaineistoa työelämästä:

- Työvoimatilasto, kuukausitiedot, 180,-
- Työvoimatilasto 1992, vuosijulkaisu, 150,-
- Työvoimatilasto 1990, vuosijulkaisu, liitteenä laaja tulospaketti työvoimatutkimuksen tietosisällöstä, 150,-
- Työvoimatilasto, aluetaulukot (tilauksesta)
- Työvoiman koulutus ja ammatit 1990, 60,-
- Työllisyys, työttömyys ja työolot, Työvoiman vuosihaastattelu, syksy 1991, 120,-
- Työaika 80-luvulla, 115,-
- Suomalaiset työssä (Taskutilasto), 10,-
- Työvoimatilasto. Tietoja työllisyydestä, työttömyydestä ja työvoimasta vuosilta 1960-1991, 200,-
- Työvoiman liikkuvuus, Työvoiman vuosihaastattelu 1991, 130,-
- Työssäkäyntitilasto 1989, 115,-

Tilaukset:

Tilastokeskus
Julkaisujen myynti
00022 Tilastokeskus

Puhelin (90) 1734 2011
Telekopio (90) 1734 2474

00022 TILASTOKESKUS
00022 STATISTIKCENTRALEN

Postitus
1 lk kirje

PMM
Sopimus
00022/1

SVT Suomen Virallinen Tilasto
Finlands Officiella Statistik
Official Statistics of Finland

Statistics Finland 

Labour market
1994:2

Tiedustelut – Förfrågningar – Inquiries:

Tapio Oksanen
Hannu Siitonen
(90) 17 341

Myynti:

Julkaisujen myynti / 3B
00022 TILASTOKESKUS
Puh. (90) 1734 2011

Försäljning:

Publikationsförsäljning / 3B
00022 STATISTIKCENTRALEN
Tfn (90) 1734 2011

Hinta – Pris

40 mk

ISSN 0785-0107
= Työmarkkinat
ISSN 0784-7998