

# Matkailutilasto

## Tourism Statistics

### 2005, Joulukuu – December

#### Ulkomaisten matkailijoiden yöpymiset lisääntyivät lähes 9 prosenttia joulukuussa

Ulkomaisten matkailijoiden yöpymisiä kirjattiin Suomen majoitusliikkeissä lähes 386 000 vuorokautta joulukuussa 2005, mikä oli vajaat 9 prosenttia enemmän kuin joulukuussa 2004. Myös kotimaisten matkailijoiden yöpymisissä oli 6 prosenttia lisäystä edellisvuodesta. Yöpymisten kokonaismäärä kasvoi 7 prosenttia vuoden 2004 joulukuusta ja kohosi miljoonaa yöpymisvuorokauteen.

Britit olivat ylivoimaisesti suurin ulkomaisten matkailijoiden ryhmä joulukuussa 106 000 yöpymisvuorokaudellaan. Seuraavana olivat venäläiset lähes 61 000 yöpymisellä. Brittien yöpymiset lisääntyivät 6 prosenttia edellisvuodesta. Venäläisten yöpymisissä oli 23,5 prosentin kasvu.

Myös japanilaisten ja virolaisten yöpymiset lisääntyivät 16 prosenttia vuoden 2004 joulukuuhun verrattuna. Sitä vastoin yhdysvaltalaisien yöpymiset vähenivät 8 prosenttia ja saksalaisten yöpymiset 4,5 prosenttia edellisvuodesta.

Hotellihuoneiden käyttöaste oli joulukuussa 40,1 prosenttia. Edellisvuonna se oli 38,7 prosenttia. Maakunnista korkeimmat käyttöasteet mitattiin Lapissa, 55,3 prosenttia ja Uudellamaalla, 46,6 prosenttia. Rovaniemellä hotellihuoneista oli käytössä 82,6 prosenttia. Helsingin hotellihuoneiden käyttöaste oli 51,7 prosenttia.

Hotellihuoneen toteutunut keskihinta oli joulukuussa 80,49 euroa vuorokaudelta, kun se edellisvuonna oli 80,20 euroa.

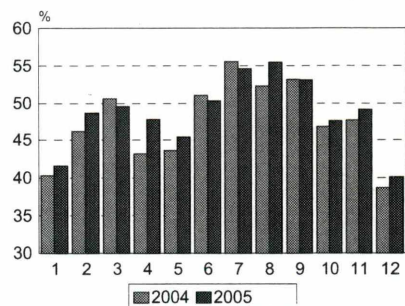
#### Yöpymiset majoitusliikkeissä lisääntyivät 3 prosenttia vuonna 2005

Suomen majoitusliikkeissä kirjattiin 17,2 miljoonaa yöpymisvuorokautta vuonna 2005. Määrä oli 3 prosenttia enemmän kuin vuotta aiemmin. Kotimaisten matkailijoiden yöpymiset lisääntyivät vajaat 4 prosenttia ja ulkomaisten matkailijoiden yöpymisiä kirjattiin lähes 3 prosenttia enemmän kuin vuonna 2004. Ulkomaisten matkailijoiden osuus yöpymisten kokonaismäärästä oli 26 prosenttia.

Tärkeimmistä Suomeen suuntautuvista matkailijamaista venäläisten yöpymiset lisääntyivät eniten, 11 prosenttia. Heille kirjattiin lähes 500 000 yöpymisvuorokautta. Ruotsalaiset olivat edelleen ensimmäisenä hieman vajaalla 600 000 yöpymisellä, vaikka vähennystä olikin 2 prosenttia edellisvuoteen verrattuna. Saksalaisten yöpymiset säilyivät edellisvuoden tasolla ja niitä kirjattiin runsaat 500 000 vuorokautta. Kaikkiaan majoitusliikkeissä kirjattiin ulkomaisten matkailijoiden yöpymisiä 4,1 miljoonaa vuorokautta vuonna 2005.

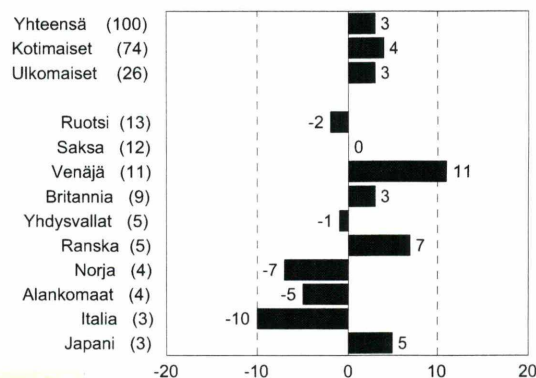
Vuoden 2005 joulukuun tilastossa vastaamatta jättäneiden liikkeiden osuus oli 17,1 prosenttia. Tilastollisin menetelmin korvattujen puuttuvien tietojen osuus yöpymisten kokonaismäärästä oli 5,9 prosenttia.

Hotellihuoneiden kuukausittainen käyttöaste



Yöpymisten muutos tammi-joulukuussa 2005 / 2004, %

suluissa osuus yöpymisistä vuonna 2005



## Sisällys

Sisällys.....	2
Tuoteseloste .....	2
Hotellikapasiteetti ja sen käyttö.....	4
Saapuneet vieraat ja yöpymiset maakunnittain.....	6
Saapuneet vieraat ja yöpymiset asuinmaan mukaan.....	8
Kansainvälisen lentoliikenteen matkustajat.....	10
Kansainvälisen meriliikenteen matkustajat.....	11
Suomalaisten matkailu loka-joulukuussa 2005.....	12
Matkoja tehneet 15-74-vuotiaat henkilöt ja matkojen määrät .....	13
Kotimaan vapaa-ajan matkat maksullisessa majoituksessa.....	14
Menot kotimaan vapaa-ajan matkoilla maksullisessa majoituksessa.....	15
Matkat omalle mökille.....	16
Vierailumatkat sukulaisten ja tuttavien luokse .....	17
Yöpymisen sisältäneet vapaa-ajanmatkat ulkomaille ..	18
Laivayöpymisen sisältäneet vapaa-ajanristeilyt ja vapaa-ajan päivämatkat.....	20
Työ- ja kokousmatkat .....	21
Lähialuematkailu .....	22
15-74-vuotiaan väestön yöpymisen sisältäneet vapaa-ajan matkat loka-joulukuussa 1996-2005 .....	23

## Tuoteseloste

### Tilaston kattavuus

Tilastokeskuksen majoitustilastoon sisältyvät hotellit ja vastaavat majoitusliikkeet (motellit, matkustajakodit yms.), lomakylät ja leirintäalueet, joissa on vähintään 10 huonetta, mökkiä tai sähköpistokkeella varustettua matkailuvaunupaikkaa sekä retkeilymajat. Kokokriteerin alapuolelle jääviä pieniä liikkeitä on yli 40 prosenttia majoitusliikkeistä, näiden osuus huonekapasiteetista on alle 10 prosenttia. Pienten liikkeiden lisäksi tilastoinnin ulkopuolelle jäävät mm. yksityiset vuokramökit. Majoitusliikkeiden luokittelu noudattaa toimialaluokitusta (TOL 2002), joka perustuu Euroopan unionin yhteiseen toimialaluokitukseen (NACE 2002).

## Contents

Contents.....	2
Product presentation .....	2
Hotel capacity and capacity utilization.....	4
Visitor arrivals and nights spent by region .....	6
Visitor arrivals and nights spent by country of residence.....	8
International passenger transport by air .....	10
International passenger transport by sea .....	11
Finnish travel in October-December 2005.....	12
Visitors 15-74 of age and number of trips .....	13
Domestic leisure trips with paid accommodation.....	14
Expenditure on domestic leisure trips with paid accommodation .....	15
Trips to own freetime residence.....	16
Visits to friends and relatives.....	17
Overnight leisure trips abroad.....	18
Overnight leisure cruises and same-day leisure trips abroad .....	20
Business and professional trips.....	21
Trips to neighbouring countries.....	22
Overnight leisure trips by persons aged 15-74 in October-December 1996-2005 .....	23

## Product presentation

### Coverage of accommodation statistics

Accommodation statistics cover hotels and similar establishments (motels, guest homes, boarding houses), holiday villages and camping sites with at least 10 rooms, cottages or caravan pitches, and youth hostels. The size criterion excludes over 40 per cent of establishments, which account for less than 10 per cent of the total room capacity. Besides small establishments, private rental cottages are also not included in the statistics. The breakdown of establishments by type is consistent with the Standard Industrial Classification (SIC 2002), which is based on the general classification of the economic activities of the European Union (NACE 2002).

## Tietosisältö

Tilasto sisältää tietoa hotellien kapasiteetista (liikkeiden, huoneiden ja vuodepaikkojen lukumäärä), kapasiteetin käytöstä (huoneiden ja vuodepaikkojen käyttöaste) ja huoneiden keskihinoista sekä kaikkien majoitusliikkeiden matkailijavirroista. Hotellihuoneiden käyttöaste ja keskihinnat on esitetty maakunnittain ja suurimmista kunnista (taulukko 1). Hotelleihin ja kaikkiin majoitusliikkeisiin saapuneet vieraat ja yöpymiset on esitetty maakunnittain ja suurimmista kunnista (taulukko 2). Lisäksi yöpymiset on esitetty majoitustyypeittäin (TOL 2002) asuinmaittain eriteltyinä (taulukko 3).

## Tietojen keruu

Majoitustilaston tiedot kerätään kuukausittain tilastoinnin piirissä olevilta majoitusliikkeiltä. Ahvenanmaan tiedot saadaan maakunnan tilastotoimiston Ålands statistik- och utredningsbyrån (ÅSUB) kautta. Tietojen antaminen Tilastokeskukselle perustuu lakiin (280/2004).

## Puuttuvan tiedon käsittely

Puuttuvien tietojen käsittelyssä on käytetty imputointimenetelmiä. Tällä tarkoitetaan puuttuvien tietojen paikkausta korvikearvoilla, jotka on estimoitu mahdollisimman oikeiksi. Tässä tilastossa kuukausikohtainen korvikearvo otetaan ensisijaisesti majoitusliikkeen aikaisemmilta vuosilta ja toissijaisesti mahdollisimman samankaltaisen (toimialan, kapasiteetin ja alueen suhteen) vastanneen majoitusliikkeen tiedoista. Matkailutilaston kuukausijulkaisussa (ks. kansisivu) ilmoitetaan imputoitujen yöpymisten prosenttiosuus kaikista yöpymisistä ja vastaamatta jättäneiden liikkeiden prosenttiosuus kaikkien liikkeiden lukumäärästä.

## Hotellihuoneiden käyttöaste ja keskihinta

Hotellihuoneiden käyttöaste on laskettu päivittäin käytössä olleiden huoneiden prosenttiosuutena kaikista käytettävänä olleesta huonekapasiteetista, josta on vähennetty peruskorjauksessa olleet huoneet (nettokäyttöaste). Vuoteiden käyttöaste on laskettu yöpymisten prosenttiosuutena käytettävänä olleista vuodepaikoista. Huoneiden käyttöasteen muutos on ilmoitettu prosenttiyksikköinä edellisen vuoden vastaavaan kuukauteen verrattuna. Huoneiden keskihinta on saatu jakamalla majoitusmyynnistä saadut tulot käytössä olleiden huoneiden lukumäärällä (taulukko 1).

## Ennakkotietojen vertailukelpoisuus

Yöpymisten muutos (kaikki majoitusliikkeet ja hotellit) ilmoitetaan prosenttimuutoksena edellisen vuoden vastaavaan kuukauteen verrattuna (taulukko 3). Vertailtavien vuosien puuttuvat tiedot on korvattu tilastollisin menetelmin (ks. Puuttuvan tiedon käsittely). Puuttuvan tiedon käsittely on otettu käyttöön vuoden 2004 alussa. Toistaiseksi vertailukelpoisia kuukausitietoja on tuotettu ainoastaan vuodelta 2003.

Kaikki kuukausitaulukoiden tiedot esitetään myös kumulatiivisina.

## Data contents

This monthly report contains preliminary data on hotel capacity (number of hotels, rooms, bed-places), utilisation of the capacity (occupancy rate of rooms and bed-places) and average room prices, as well as guest flows in all accommodation establishments. The occupancy rate and the average room prices are presented by region and by the biggest municipalities (Table 1). Guest arrivals in hotels and in all accommodation establishments are presented by region and by the biggest municipalities (Table 2). In addition, nights spent are also presented by type of establishment (SIC 2002) and by country of residence (Table 3).

## Data collection

The data are collected monthly from accommodation establishments by questionnaires issued by Statistics Finland or the establishments may also supply the information as printouts from their own computer systems. Data on Åland are obtained via the region's own statistical bureau, Ålands statistik- och utredningsbyrån (ÅSUB). Establishments have a statutory obligation (Act 280/2004) to supply the data.

## Response rate and non-response

Imputation methods are used to compensate missing data. In these statistics, the primary imputation method is utilisation of earlier data from the establishment. If earlier data are not available, the donor unit will be the unit closest to the missing unit by size, type and region. The percentage share of non-responded hotels is given on the cover of this monthly bulletin, as well as the percentage share of the number of estimated nights of the total.

## Room occupancy rate and average price

Hotel room occupancy rate shows the percentage share of the rooms that are occupied daily of the total hotel room capacity during a given month, from which rooms under repair have been deducted (net room occupancy). The occupancy rate of bed-places is calculated as the percentage share of occupied nights of all bed-places available during a given month. Change in room occupancy rate is shown as the percentage point change in room occupancy rate compared to the respective month in the previous year. The average room price is calculated by dividing monthly accommodation receipts by the number of rooms sold during a given month. (Table 1).

## Comparability of the monthly data

Change in the number of nights spent (all accommodation establishments and hotels) is shown as the percentage change in the number of nights spent compared to the respective month in the previous year (Table 3). Missing data of the comparable periods are compensated using the statistical methods described above (see Response rate and non-response). Thus far, comparable data have only been produced for 2003.

All the monthly tables are also compiled cumulatively.

2005 Joulukuu - December

1. Hotellikapasiteetti ja sen käyttö - Hotel capacity and capacity utilization

Maakunta - Region Kunta - Municipality	Hotellien lukumäärä Number of establ.	Huoneet - Bedrooms				Vuoteet - Bed-places	
		Lukumäärä Number	Käyttöaste Occupancy rate %	Muutos ed. v. %-yks. <sup>1)</sup> Change %-unit	Keskihinta € Sis. alv. Room price € Vat inc.	Lukumäärä Number	Käyttöaste Occupancy rate %
<b>Koko maa</b>	<b>669</b>	<b>46 348</b>	<b>40,1</b>	<b>1,5</b>	<b>80,49</b>	<b>98 964</b>	<b>32,6</b>
<b>Manner - Suomi</b>	<b>659</b>	<b>45 841</b>	<b>40,3</b>	<b>1,5</b>	<b>80,49</b>	<b>97 715</b>	<b>32,8</b>
<b>Uusimaa</b>	<b>98</b>	<b>11 935</b>	<b>46,6</b>	<b>2,0</b>	<b>88,97</b>	<b>22 605</b>	<b>33,8</b>
Espoo	13	1 154	39,3	-1,7	74,80	2 226	28,3
Helsinki	45	7 424	51,7	1,0	92,86	14 045	36,6
Vantaa	9	1 507	42,0	-1,6	85,97	2 649	35,4
<b>Itä-Uusimaa</b>	<b>7</b>	<b>478</b>	<b>33,6</b>	<b>-0,5</b>	<b>86,20</b>	<b>867</b>	<b>28,0</b>
Porvoo	5	420	36,4	-1,7	84,92	746	30,9
<b>Varsinais-Suomi</b>	<b>44</b>	<b>3 112</b>	<b>41,0</b>	<b>2,6</b>	<b>70,63</b>	<b>6 048</b>	<b>35,3</b>
Turku	18	1 841	44,6	3,0	72,63	3 566	38,7
<b>Satakunta</b>	<b>28</b>	<b>1 228</b>	<b>26,5</b>	<b>0,8</b>	<b>69,25</b>	<b>2 377</b>	<b>18,7</b>
Pori	8	601	29,3	-1,6	70,45	1 090	22,1
Rauma	7	283	36,5	4,7	76,18	503	25,8
<b>Kanta-Häme</b>	<b>21</b>	<b>1 317</b>	<b>28,6</b>	<b>3,4</b>	<b>73,14</b>	<b>2 829</b>	<b>20,9</b>
Hämeenlinna	7	611	32,8	5,7	86,66	1 287	24,5
<b>Pirkanmaa</b>	<b>44</b>	<b>3 420</b>	<b>41,8</b>	<b>1,7</b>	<b>76,91</b>	<b>6 940</b>	<b>33,8</b>
Tampere	19	2 090	50,9	-1,0	76,04	3 959	40,4
<b>Päijät-Häme</b>	<b>21</b>	<b>1 712</b>	<b>22,3</b>	<b>-1,9</b>	<b>68,30</b>	<b>3 597</b>	<b>19,6</b>
Heinola	4	411	28,8	3,7	50,00	862	26,9
Lahti	10	902	20,1	-3,9	68,68	1 672	16,4
<b>Kymenlaakso</b>	<b>17</b>	<b>926</b>	<b>28,1</b>	<b>-1,9</b>	<b>77,42</b>	<b>1 760</b>	<b>21,1</b>
Kotka	6	383	28,4	-2,3	71,04	733	19,6
<b>Etelä-Karjala</b>	<b>21</b>	<b>1 060</b>	<b>42,4</b>	<b>4,0</b>	<b>77,20</b>	<b>2 137</b>	<b>36,1</b>
Imatra	5	423	47,5	1,4	87,76	815	45,9
Lappeenranta	6	455	44,1	1,8	70,06	846	36,9
<b>Etelä-Savo</b>	<b>33</b>	<b>1 475</b>	<b>24,4</b>	<b>-2,0</b>	<b>66,94</b>	<b>3 110</b>	<b>18,7</b>
Mikkeli	5	459	31,0	2,8	68,86	909	24,6
Savonlinna	7	266	31,9	-9,4	75,53	523	25,7
<b>Pohjois-Savo</b>	<b>32</b>	<b>2 287</b>	<b>38,2</b>	<b>0,6</b>	<b>72,83</b>	<b>4 948</b>	<b>31,8</b>
Iisalmi	4	222	41,8	3,6	69,59	391	38,2
Kuopio	11	957	42,5	-0,7	69,55	1 921	36,1
<b>Pohjois-Karjala</b>	<b>28</b>	<b>1 195</b>	<b>34,8</b>	<b>5,7</b>	<b>75,43</b>	<b>2 704</b>	<b>26,0</b>
Joensuu	7	485	46,1	6,3	84,08	863	37,3
Lieksa	4	151	25,9	1,9	75,81	355	22,2
Nurmes	4	195	25,0	1,8	57,15	550	21,4
<b>Keski-Suomi</b>	<b>36</b>	<b>2 520</b>	<b>33,3</b>	<b>1,2</b>	<b>74,19</b>	<b>6 766</b>	<b>27,3</b>
Jyväskylä	10	1 198	35,8	1,1	73,62	2 249	29,0
Jämsä	4	487	32,0	-3,9	83,41	2 336	29,4
<b>Etelä-Pohjanmaa</b>	<b>24</b>	<b>1 285</b>	<b>35,1</b>	<b>2,7</b>	<b>64,19</b>	<b>2 649</b>	<b>28,9</b>
Seinäjoki	5	398	41,6	10,0	69,89	760	30,3
<b>Pohjanmaa</b>	<b>27</b>	<b>1 390</b>	<b>24,4</b>	<b>-1,8</b>	<b>69,08</b>	<b>3 013</b>	<b>16,3</b>
Vaasa	11	887	27,3	1,3	71,64	2 102	17,2
<b>Keski-Pohjanmaa</b>	<b>9</b>	<b>482</b>	<b>31,0</b>	<b>4,5</b>	<b>65,46</b>	<b>887</b>	<b>25,0</b>
Kokkola	4	348	31,7	4,2	69,43	623	24,9
<b>Pohjois-Pohjanmaa</b>	<b>48</b>	<b>3 034</b>	<b>39,2</b>	<b>-0,2</b>	<b>72,87</b>	<b>6 794</b>	<b>32,4</b>
Kuusamo	9	792	44,3	0,1	76,16	2 100	36,7
Oulu	9	1 206	45,9	-0,6	78,14	2 259	39,7
<b>Kainuu</b>	<b>24</b>	<b>1 493</b>	<b>38,8</b>	<b>3,1</b>	<b>68,91</b>	<b>4 235</b>	<b>34,7</b>
Kajaani	7	524	24,3	-1,6	61,15	995	19,0
Sotkamo	7	637	60,8	8,7	78,63	2 218	51,0
<b>Lappi</b>	<b>97</b>	<b>5 492</b>	<b>55,3</b>	<b>0,9</b>	<b>87,50</b>	<b>13 449</b>	<b>50,8</b>
Inari	13	924	63,7	11,7	57,23	2 207	56,2
Kittilä	6	606	63,3	-6,3	87,98	1 821	49,1
Kolari	10	481	56,9	2,3	83,24	1 222	55,6
Rovaniemi	11	1 063	82,6	3,9	105,58	2 137	88,0
Rovaniemen mlk	6	163	46,5	1,9	77,09	407	47,5
Sodankylä	10	388	49,5	-3,9	85,52	1 123	49,6
<b>Ahvenanmaa<sup>2)</sup></b>	<b>10</b>	<b>507</b>	<b>19,6</b>	<b>1,6</b>	<b>..</b>	<b>1 249</b>	<b>13,8</b>
Maarianhamina	5	315	28,8	4,8	..	650	21,7

<sup>1)</sup> %-yksikön muutokset laskettu edellisen vuoden vertailukelpoisista luvuista - %-unit is calculated from comparable data for 2004.

<sup>2)</sup> Erilaisista tilastointimenetelmistä johtuen Ahvenanmaan tiedot saattavat poiketa Ålands statistik- och utredningsbyråns julkaisemista tiedoista (ASUB).

Because of divergent statistical methods, the figures for Åland presented here may differ from those published by Statistics and Research Åland (ASUB).

2005 Tammikuu - joulukuu - January - December

1. Hotellikapasiteetti ja sen käyttö - Hotel capacity and capacity utilization

Maakunta - Region Kunta - Municipality	Hotellien lukumäärä Number of establ.	Huoneet - Bedrooms				Vuoteet - Bed-places	
		Lukumäärä Number	Käyttöaste Occupancy rate %	Muutos ed. v. %-yks. <sup>1)</sup> Change %-unit	Keskihinta € Sis. alv. Room price € Vat inc.	Lukumäärä Number	Käyttöaste Occupancy rate %
<b>Koko maa</b>	<b>686</b>	<b>47 039</b>	<b>48,9</b>	<b>1,3</b>	<b>79,51</b>	<b>101 006</b>	<b>37,8</b>
<b>Manner - Suomi</b>	<b>672</b>	<b>46 388</b>	<b>49,0</b>	<b>1,3</b>	<b>79,50</b>	<b>99 454</b>	<b>37,8</b>
<b>Uusimaa</b>	<b>99</b>	<b>11 732</b>	<b>60,2</b>	<b>2,7</b>	<b>95,34</b>	<b>22 275</b>	<b>44,8</b>
Espoo	13	1 170	54,8	3,9	76,15	2 213	41,6
Helsinki	44	7 148	66,9	1,3	102,82	13 674	47,9
Vantaa	9	1 507	55,3	4,8	89,75	2 648	45,8
<b>Itä-Uusimaa</b>	<b>7</b>	<b>478</b>	<b>47,2</b>	<b>1,0</b>	<b>81,23</b>	<b>868</b>	<b>38,5</b>
Porvoo	5	420	49,7	1,3	81,30	747	41,4
<b>Varsinais-Suomi</b>	<b>43</b>	<b>3 146</b>	<b>52,6</b>	<b>3,3</b>	<b>73,07</b>	<b>5 995</b>	<b>46,6</b>
Turku	18	1 874	56,5	2,7	75,44	3 472	51,6
<b>Satakunta</b>	<b>28</b>	<b>1 262</b>	<b>37,2</b>	<b>-1,5</b>	<b>70,60</b>	<b>2 495</b>	<b>27,6</b>
Pori	8	594	41,4	-2,1	73,05	1 092	33,3
Rauma	7	307	45,4	-2,9	75,43	550	33,9
<b>Kanta-Häme</b>	<b>21</b>	<b>1 328</b>	<b>37,5</b>	<b>1,5</b>	<b>70,58</b>	<b>2 824</b>	<b>29,2</b>
Hämeenlinna	7	610	40,9	0,0	86,07	1 289	31,6
<b>Pirkanmaa</b>	<b>44</b>	<b>3 390</b>	<b>55,0</b>	<b>0,9</b>	<b>79,02</b>	<b>6 900</b>	<b>45,3</b>
Tampere	19	2 035	65,6	0,6	80,43	3 846	54,0
<b>Päijät-Häme</b>	<b>22</b>	<b>1 743</b>	<b>36,5</b>	<b>-1,5</b>	<b>68,80</b>	<b>3 627</b>	<b>32,3</b>
Heinola	4	417	40,1	-0,5	57,59	873	40,9
Lahti	11	927	35,2	-2,9	71,47	1 726	28,8
<b>Kymenlaakso</b>	<b>18</b>	<b>940</b>	<b>39,3</b>	<b>2,1</b>	<b>73,45</b>	<b>1 798</b>	<b>30,6</b>
Kotka	7	390	40,1	2,7	70,19	749	29,2
<b>Etelä-Karjala</b>	<b>22</b>	<b>1 152</b>	<b>55,1</b>	<b>11,8</b>	<b>73,18</b>	<b>2 378</b>	<b>46,7</b>
Imatra	5	408	58,9	7,9	83,53	787	57,7
Lappeenranta	6	491	62,1	8,4	69,05	914	52,5
<b>Etelä-Savo</b>	<b>36</b>	<b>1 682</b>	<b>38,8</b>	<b>-1,6</b>	<b>67,22</b>	<b>3 563</b>	<b>30,5</b>
Mikkeli	7	502	44,8	3,3	68,94	991	36,6
Savonlinna	8	392	46,7	-5,7	78,09	778	38,8
<b>Pohjois-Savo</b>	<b>34</b>	<b>2 299</b>	<b>48,4</b>	<b>1,2</b>	<b>68,87</b>	<b>4 998</b>	<b>38,7</b>
Iisalmi	4	223	52,9	5,3	63,28	393	50,2
Kuopio	13	988	54,9	0,9	74,13	1 989	45,0
Nilsiä	5	314	35,5	4,2	62,69	999	24,2
<b>Pohjois-Karjala</b>	<b>31</b>	<b>1 284</b>	<b>42,6</b>	<b>1,0</b>	<b>71,99</b>	<b>2 959</b>	<b>32,5</b>
Joensuu	8	518	52,2	1,6	80,57	931	40,7
Lieksa	5	173	38,3	2,4	67,34	427	34,1
Nurmes	4	203	32,7	-2,5	47,50	569	24,6
<b>Keski-Suomi</b>	<b>38</b>	<b>2 600</b>	<b>46,5</b>	<b>0,8</b>	<b>73,27</b>	<b>6 957</b>	<b>32,9</b>
Jyväskylä	11	1 220	52,9	1,8	76,87	2 283	41,8
Jämsä	4	487	38,8	-2,4	72,60	2 340	24,1
<b>Etelä-Pohjanmaa</b>	<b>25</b>	<b>1 345</b>	<b>48,6</b>	<b>3,3</b>	<b>61,98</b>	<b>2 702</b>	<b>41,9</b>
Seinäjoki	6	443	50,1	4,5	71,33	834	37,9
<b>Pohjanmaa</b>	<b>28</b>	<b>1 371</b>	<b>41,0</b>	<b>0,0</b>	<b>71,41</b>	<b>3 016</b>	<b>31,2</b>
Vaasa	11	885	44,1	1,6	73,92	2 094	32,4
<b>Keski-Pohjanmaa</b>	<b>10</b>	<b>501</b>	<b>39,6</b>	<b>2,1</b>	<b>63,03</b>	<b>941</b>	<b>32,1</b>
Kokkola	5	356	43,1	2,8	66,69	647	34,4
<b>Pohjois-Pohjanmaa</b>	<b>47</b>	<b>3 021</b>	<b>48,5</b>	<b>1,7</b>	<b>72,76</b>	<b>6 765</b>	<b>39,0</b>
Kuusamo	8	746	44,9	1,6	67,45	1 907	39,2
Oulu	9	1 224	60,8	3,6	81,50	2 326	50,4
<b>Kainuu</b>	<b>24</b>	<b>1 472</b>	<b>46,1</b>	<b>2,8</b>	<b>60,21</b>	<b>4 298</b>	<b>36,9</b>
Kajaani	6	483	37,5	4,0	62,46	922	30,1
Sotkamo	7	646	63,1	3,2	60,13	2 308	48,4
<b>Lappi</b>	<b>96</b>	<b>5 643</b>	<b>39,6</b>	<b>-3,5</b>	<b>72,20</b>	<b>14 097</b>	<b>29,3</b>
Enontekiö	5	251	31,7	0,9	74,72	544	28,1
Inari	13	948	49,9	2,4	60,29	2 222	40,1
Kittilä	6	580	47,2	0,8	78,46	1 841	29,4
Kolari	9	407	42,7	-2,3	79,81	1 029	35,6
Muonio	4	321	49,4	-4,0	..	870	31,6
Rovaniemi	11	1 060	48,0	-1,8	75,27	2 136	40,4
Rovaniemen mlk	6	151	23,0	-2,3	56,32	381	18,7
Sodankylä	10	371	34,9	-4,1	69,18	1 084	24,8
<b>Ahvenanmaa<sup>2)</sup></b>	<b>14</b>	<b>651</b>	<b>43,6</b>	<b>4,2</b>	<b>..</b>	<b>1 552</b>	<b>35,5</b>
Maarianhamina	7	436	50,0	0,8	..	886	42,7

<sup>1)</sup> %-yksikön muutokset laskettu edellisen vuoden vertailukelpoisista luvuista - %-unit is calculated from comparable data for 2004.

<sup>2)</sup> Erilaisista tilastointimenetelmistä johtuen Ahvenanmaan tiedot saattavat poiketa Ålands statistik- och utredningsbyrån julkaisemista tiedoista (ÅSUB).

Because of divergent statistical methods, the figures for Åland presented here may differ from those published by Statistics and Research Åland (ÅSUB).

## 2005 Joulukuu - December

## 2. Saapuneet vieraat ja yöpymiset maakunnittain - Visitor arrivals and nights spent by region

Maakunta - Region Kunta - Municipality	Kaikki liikkeet - All establishments					Hotellit - Hotels				
	Saapuneet - Arrivals		Yöpymiset - Nights			Saapuneet - Arrivals		Yöpymiset - Nights		
	Yhteensä Total	Ulkom. Non-resid.	Yhteensä Total	Muutos <sup>1)</sup> Change <sup>1)</sup> (%)	Ulkom. Non-resid.	Yhteensä Total	Ulkom. Non-resid.	Yhteensä Total	Muutos <sup>1)</sup> Change <sup>1)</sup> (%)	Ulkom. Non-resid.
<b>Koko maa</b>	<b>524 821</b>	<b>157 184</b>	<b>1 047 696</b>	<b>7,0</b>	<b>385 585</b>	<b>490 378</b>	<b>146 090</b>	<b>939 138</b>	<b>7,8</b>	<b>350 012</b>
<b>Manner - Suomi</b>	<b>522 019</b>	<b>155 424</b>	<b>1 042 794</b>	<b>7,0</b>	<b>382 446</b>	<b>488 234</b>	<b>144 906</b>	<b>935 429</b>	<b>7,8</b>	<b>347 933</b>
<b>Uusimaa</b>	<b>138 755</b>	<b>57 404</b>	<b>229 571</b>	<b>7,2</b>	<b>109 057</b>	<b>134 838</b>	<b>55 338</b>	<b>217 246</b>	<b>7,4</b>	<b>102 688</b>
Espoo	.	.	.	.	.	7 895	2 491	16 214	9,1	6 249
Helsinki	97 211	47 071	159 779	8,2	91 319	94 169	45 011	149 369	8,4	84 960
Vantaa	.	.	.	.	.	23 584	6 646	28 243	4,6	8 823
<b>Itä-Uusimaa</b>	<b>5 136</b>	<b>706</b>	<b>7 925</b>	<b>23,0</b>	<b>1 483</b>	<b>4 749</b>	<b>590</b>	<b>7 188</b>	<b>31,6</b>	<b>1 132</b>
Porvoo	.	.	.	.	.	4 496	533	6 750	33,1	1 020
<b>Varsinais-Suomi</b>	<b>34 589</b>	<b>5 582</b>	<b>62 233</b>	<b>13,5</b>	<b>11 165</b>	<b>33 784</b>	<b>5 343</b>	<b>60 560</b>	<b>16,4</b>	<b>10 712</b>
Turku	24 054	3 906	39 712	12,0	7 917	23 534	3 684	38 719	14,7	7 481
<b>Satakunta</b>	<b>8 758</b>	<b>897</b>	<b>13 811</b>	<b>13,7</b>	<b>2 051</b>	<b>8 307</b>	<b>864</b>	<b>12 447</b>	<b>7,6</b>	<b>1 957</b>
Pori	.	.	.	.	.	4 416	473	6 114	-5,5	1 094
Rauma	.	.	.	.	.	2 249	339	3 769	17,7	721
<b>Kanta-Häme</b>	<b>11 201</b>	<b>710</b>	<b>19 271</b>	<b>14,4</b>	<b>1 928</b>	<b>9 965</b>	<b>696</b>	<b>15 694</b>	<b>5,1</b>	<b>1 904</b>
Hämeenlinna	.	.	.	.	.	5 503	346	7 074	19,8	642
<b>Pirkanmaa</b>	<b>44 845</b>	<b>4 729</b>	<b>75 771</b>	<b>8,1</b>	<b>10 272</b>	<b>42 683</b>	<b>4 587</b>	<b>65 456</b>	<b>8,4</b>	<b>9 125</b>
Tampere	.	.	.	.	.	29 616	3 879	41 763	3,4	7 498
<b>Päijät-Häme</b>	<b>12 116</b>	<b>1 615</b>	<b>26 480</b>	<b>-5,2</b>	<b>3 431</b>	<b>9 790</b>	<b>1 563</b>	<b>21 334</b>	<b>-6,5</b>	<b>3 029</b>
Heinola	.	.	.	.	.	556	35	6 686	1,1	122
Lahti	.	.	.	.	.	6 382	1 156	8 375	-11,9	1 962
<b>Kymenlaakso</b>	<b>8 408</b>	<b>1 275</b>	<b>12 265</b>	<b>-2,1</b>	<b>2 348</b>	<b>7 922</b>	<b>1 234</b>	<b>11 138</b>	<b>-2,4</b>	<b>2 277</b>
Kotka	3 273	743	4 566	1,7	1 166	3 170	708	4 275	-1,5	1 101
<b>Etelä-Karjala</b>	<b>13 769</b>	<b>4 706</b>	<b>23 823</b>	<b>7,8</b>	<b>7 783</b>	<b>13 503</b>	<b>4 640</b>	<b>23 376</b>	<b>7,1</b>	<b>7 671</b>
Imatra	.	.	.	.	.	5 995	2 916	11 318	8,8	4 953
Lappeenranta	.	.	.	.	.	6 613	1 418	9 355	-4,5	2 017
<b>Etelä-Savo</b>	<b>11 338</b>	<b>1 300</b>	<b>22 127</b>	<b>-0,1</b>	<b>2 616</b>	<b>9 547</b>	<b>1 020</b>	<b>17 123</b>	<b>-2,4</b>	<b>1 513</b>
Mikkeli	.	.	.	.	.	3 985	328	6 053	-1,0	544
Savonlinna	.	.	.	.	.	1 727	157	3 359	-17,3	274
<b>Pohjois-Savo</b>	<b>27 924</b>	<b>2 754</b>	<b>53 027</b>	<b>7,4</b>	<b>7 799</b>	<b>25 911</b>	<b>2 364</b>	<b>47 582</b>	<b>7,8</b>	<b>5 954</b>
Iisalmi	.	.	.	.	.	2 585	99	4 428	2,2	173
Kuopio	.	.	.	.	.	13 465	1 241	20 634	-1,2	2 971
<b>Pohjois-Karjala</b>	<b>11 450</b>	<b>1 084</b>	<b>21 130</b>	<b>7,5</b>	<b>3 043</b>	<b>11 027</b>	<b>1 053</b>	<b>20 234</b>	<b>5,8</b>	<b>2 923</b>
Joensuu	.	.	.	.	.	5 247	392	7 712	2,8	818
Lieksa	1 422	222	2 736	-29,4	433	1 317	222	2 440	-34,1	433
Nurmes	.	.	.	.	.	1 489	368	3 643	14,9	1 539
<b>Keski-Suomi</b>	<b>29 984</b>	<b>2 916</b>	<b>58 953</b>	<b>4,9</b>	<b>9 313</b>	<b>28 849</b>	<b>2 766</b>	<b>55 720</b>	<b>7,0</b>	<b>8 735</b>
Jyväskylä	.	.	.	.	.	14 315	1 264	18 589	15,5	2 562
Jämsä	.	.	.	.	.	6 100	1 047	21 291	-3,0	4 875
<b>Etelä-Pohjanmaa</b>	<b>14 523</b>	<b>360</b>	<b>24 240</b>	<b>-8,4</b>	<b>946</b>	<b>13 764</b>	<b>360</b>	<b>22 772</b>	<b>-3,9</b>	<b>946</b>
Seinäjoki	.	.	.	.	.	5 392	182	6 708	20,8	497
<b>Pohjanmaa</b>	<b>8 682</b>	<b>1 141</b>	<b>15 315</b>	<b>3,6</b>	<b>2 471</b>	<b>8 459</b>	<b>1 130</b>	<b>14 729</b>	<b>2,8</b>	<b>2 429</b>
Vaasa	.	.	.	.	.	6 556	943	10 638	15,8	1 863
<b>Keski-Pohjanmaa</b>	<b>4 500</b>	<b>242</b>	<b>8 322</b>	<b>16,9</b>	<b>573</b>	<b>4 001</b>	<b>135</b>	<b>6 330</b>	<b>29,2</b>	<b>250</b>
Kokkola	.	.	.	.	.	3 152	133	4 280	27,0	248
<b>Pohjois-Pohjanmaa</b>	<b>35 561</b>	<b>6 358</b>	<b>71 720</b>	<b>7,8</b>	<b>16 199</b>	<b>33 343</b>	<b>5 782</b>	<b>63 645</b>	<b>5,5</b>	<b>15 261</b>
Kuusamo	8 936	2 385	25 718	2,5	8 145	8 243	2 378	23 329	2,4	8 116
Oulu	.	.	.	.	.	17 793	2 099	24 696	4,8	3 559
<b>Kainuu</b>	<b>17 900</b>	<b>2 788</b>	<b>58 004</b>	<b>9,2</b>	<b>10 906</b>	<b>14 761</b>	<b>2 593</b>	<b>45 701</b>	<b>18,5</b>	<b>9 904</b>
Kajaani	.	.	.	.	.	3 862	648	5 854	-4,1	1 237
Sotkamo	10 021	1 750	38 394	16,4	7 782	8 962	1 709	34 935	28,0	7 610
<b>Lappi</b>	<b>82 580</b>	<b>58 857</b>	<b>240 806</b>	<b>7,5</b>	<b>179 062</b>	<b>73 031</b>	<b>52 848</b>	<b>207 154</b>	<b>8,8</b>	<b>159 523</b>
Inari	12 128	9 315	38 605	17,3	28 601	12 031	9 290	38 464	18,5	28 563
Kittilä	10 286	6 610	35 900	1,0	25 741	8 631	5 652	27 564	4,8	19 987
Kolari	7 855	5 242	33 860	19,5	22 138	5 678	4 408	21 022	22,3	16 470
Rovaniemi	.	.	.	.	.	23 909	17 967	58 051	9,4	49 184
Rovaniemen mlk	2 569	2 155	7 212	5,5	6 391	1 946	1 783	5 993	3,3	5 581
Sodankylä	.	.	.	.	.	5 413	4 316	17 189	11,9	14 501
<b>Ahvenanmaa<sup>2)</sup></b>	<b>2 802</b>	<b>1 760</b>	<b>4 902</b>	<b>17,5</b>	<b>3 139</b>	<b>2 144</b>	<b>1 184</b>	<b>3 709</b>	<b>15,2</b>	<b>2 079</b>
Maarianhamina	.	.	.	.	.	1 984	1 093	3 388	19,6	1 904

<sup>1)</sup> Muutosprosentti laskettu edellisen vuoden vertailukelpoisista luvuista - Change % is calculated from comparable data for 2004.

<sup>2)</sup> Erilaisista tilastointimenetelmistä johtuen Ahvenanmaan tiedot saattavat poiketa Ålands statistik- och utredningsbyrån julkaisemista tiedoista (ÅSUB).  
Because of divergent statistical methods, the figures for Åland presented here may differ from those published by Statistics and Research Åland (ÅSUB).

2005 Tammikuu - joulukuu - January - December

2. Saapuneet vieraat ja yöpymiset maakunnittain - Visitor arrivals and nights spent by region

Maakunta - Region Kunta - Municipality	Kaikki liikkeet - All establishments					Hotellit - Hotels				
	Saapuneet - Arrivals		Yöpymiset - Nights			Saapuneet - Arrivals		Yöpymiset - Nights		
	Yhteensä Total	Ulkom. Non-resid.	Yhteensä Total	Muutos <sup>1)</sup> Change <sup>1)</sup> (%)	Ulkom. Non-resid.	Yhteensä Total	Ulkom. Non-resid.	Yhteensä Total	Muutos <sup>1)</sup> Change <sup>1)</sup> (%)	Ulkom. Non-resid.
<b>Koko maa</b>	<b>9 070 209</b>	<b>2 079 664</b>	<b>17 198 108</b>	<b>3,4</b>	<b>4 495 446</b>	<b>7 567 528</b>	<b>1 792 207</b>	<b>13 748 067</b>	<b>3,7</b>	<b>3 785 197</b>
<b>Manner - Suomi</b>	<b>8 853 303</b>	<b>1 954 967</b>	<b>16 745 311</b>	<b>3,6</b>	<b>4 220 492</b>	<b>7 456 206</b>	<b>1 731 852</b>	<b>13 561 225</b>	<b>3,8</b>	<b>3 682 975</b>
<b>Uusimaa</b>	<b>2 182 076</b>	<b>927 470</b>	<b>3 893 627</b>	<b>3,7</b>	<b>1 886 036</b>	<b>2 050 129</b>	<b>882 443</b>	<b>3 575 167</b>	<b>3,8</b>	<b>1 764 787</b>
Espoo						155 397	52 598	324 499	4,1	128 767
Helsinki	1 425 733	740 977	2 555 310	2,3	1 538 998	1 356 753	703 246	2 365 101	3,2	1 431 366
Vantaa						327 303	101 534	430 788	9,7	152 729
<b>Itä-Uusimaa</b>	<b>85 565</b>	<b>16 004</b>	<b>147 772</b>	<b>6,2</b>	<b>32 577</b>	<b>69 625</b>	<b>11 603</b>	<b>120 811</b>	<b>7,6</b>	<b>24 916</b>
Porvoo						63 875	10 475	111 518	7,7	22 468
<b>Varsinais-Suomi</b>	<b>669 143</b>	<b>127 623</b>	<b>1 200 857</b>	<b>5,4</b>	<b>242 529</b>	<b>577 298</b>	<b>108 177</b>	<b>1 007 254</b>	<b>6,5</b>	<b>208 117</b>
Turku	423 502	87 873	705 786	2,2	163 692	391 883	75 976	645 599	3,1	142 828
<b>Satakunta</b>	<b>209 746</b>	<b>19 909</b>	<b>361 007</b>	<b>-1,7</b>	<b>45 090</b>	<b>156 300</b>	<b>16 120</b>	<b>248 522</b>	<b>-3,1</b>	<b>36 223</b>
Pori						84 582	8 236	129 965	-1,3	17 712
Rauma						40 548	6 734	66 613	-7,5	15 832
<b>Kanta-Häme</b>	<b>217 776</b>	<b>14 828</b>	<b>368 016</b>	<b>-3,2</b>	<b>34 206</b>	<b>183 191</b>	<b>13 613</b>	<b>291 665</b>	<b>-3,5</b>	<b>31 428</b>
Hämeenlinna						107 247	9 401	143 027	-0,7	18 282
<b>Pirkanmaa</b>	<b>809 844</b>	<b>86 670</b>	<b>1 363 535</b>	<b>4,8</b>	<b>200 104</b>	<b>712 326</b>	<b>77 127</b>	<b>1 120 435</b>	<b>5,5</b>	<b>174 958</b>
Tampere						491 265	66 933	735 577	4,9	153 466
<b>Päijät-Häme</b>	<b>275 642</b>	<b>34 045</b>	<b>536 964</b>	<b>0,3</b>	<b>83 449</b>	<b>233 910</b>	<b>29 628</b>	<b>425 120</b>	<b>-1,4</b>	<b>70 087</b>
Heinola						62 051	2 268	129 658	-7,4	6 022
Lahti						119 431	23 252	180 192	-0,5	48 297
<b>Kymenlaakso</b>	<b>176 886</b>	<b>22 009</b>	<b>292 523</b>	<b>3,5</b>	<b>43 629</b>	<b>129 987</b>	<b>19 187</b>	<b>199 036</b>	<b>4,1</b>	<b>38 010</b>
Kotka						53 233	10 569	79 528	5,2	19 109
<b>Etelä-Karjala</b>	<b>248 650</b>	<b>62 324</b>	<b>455 897</b>	<b>6,5</b>	<b>112 469</b>	<b>221 632</b>	<b>57 878</b>	<b>399 985</b>	<b>7,7</b>	<b>103 669</b>
Imatra						85 793	29 958	165 708	17,0	55 574
Lappeenranta						113 738	24 247	174 179	2,7	36 999
<b>Etelä-Savo</b>	<b>336 243</b>	<b>36 063</b>	<b>638 714</b>	<b>-3,2</b>	<b>81 121</b>	<b>225 231</b>	<b>22 314</b>	<b>390 938</b>	<b>-4,6</b>	<b>41 778</b>
Mikkeli						81 972	8 483	127 184	2,2	16 185
Savonlinna						63 676	6 878	103 493	-2,7	12 962
<b>Pohjois-Savo</b>	<b>451 693</b>	<b>38 578</b>	<b>843 813</b>	<b>5,2</b>	<b>94 667</b>	<b>382 665</b>	<b>30 085</b>	<b>701 042</b>	<b>7,0</b>	<b>70 007</b>
Iisalmi						39 538	1 803	71 330	19,1	3 645
Kuopio						209 919	19 731	324 066	4,4	41 419
Nilssiä						38 153	2 677	86 946	8,5	10 892
<b>Pohjois-Karjala</b>	<b>246 485</b>	<b>22 232</b>	<b>467 391</b>	<b>2,8</b>	<b>49 278</b>	<b>189 939</b>	<b>16 576</b>	<b>347 308</b>	<b>3,0</b>	<b>38 356</b>
Joensuu						88 867	8 506	133 795	3,8	19 590
Lieksa	42 705	6 337	83 166	-0,6	12 998	26 801	4 081	52 809	-3,0	9 114
Nurmes						25 326	2 753	50 486	-2,5	6 997
<b>Keski-Suomi</b>	<b>521 052</b>	<b>61 673</b>	<b>997 892</b>	<b>1,4</b>	<b>159 532</b>	<b>458 973</b>	<b>54 228</b>	<b>863 822</b>	<b>1,4</b>	<b>140 845</b>
Jyväskylä						241 985	34 572	343 028	0,0	65 977
Jämsä						65 996	10 841	206 189	-1,4	52 478
<b>Etelä-Pohjanmaa</b>	<b>317 617</b>	<b>9 378</b>	<b>579 353</b>	<b>1,4</b>	<b>23 207</b>	<b>230 590</b>	<b>8 479</b>	<b>418 517</b>	<b>2,9</b>	<b>21 398</b>
Seinäjoki						82 402	4 407	114 351	2,3	10 795
<b>Pohjanmaa</b>	<b>230 071</b>	<b>30 472</b>	<b>404 039</b>	<b>-1,1</b>	<b>69 794</b>	<b>199 196</b>	<b>26 891</b>	<b>341 424</b>	<b>1,1</b>	<b>61 329</b>
Vaasa						159 646	20 993	246 182	0,8	43 112
<b>Keski-Pohjanmaa</b>	<b>82 045</b>	<b>5 922</b>	<b>161 655</b>	<b>10,8</b>	<b>13 098</b>	<b>65 538</b>	<b>4 645</b>	<b>108 389</b>	<b>8,7</b>	<b>8 160</b>
Kokkola						54 054	4 525	80 063	10,9	7 790
<b>Pohjois-Pohjanmaa</b>	<b>661 026</b>	<b>85 108</b>	<b>1 300 248</b>	<b>6,9</b>	<b>189 115</b>	<b>520 467</b>	<b>66 465</b>	<b>950 559</b>	<b>5,8</b>	<b>144 063</b>
Kuusamo	126 237	19 196	322 322	4,3	51 941	103 347	16 091	272 237	6,2	47 033
Oulu						288 006	41 020	418 457	8,8	74 570
<b>Kalnuu</b>	<b>276 213</b>	<b>20 961</b>	<b>763 506</b>	<b>11,1</b>	<b>69 503</b>	<b>200 482</b>	<b>15 657</b>	<b>578 187</b>	<b>11,3</b>	<b>58 679</b>
Kajaani						60 362	5 646	100 220	1,9	10 100
Sotkamo						106 019	6 654	406 134	17,2	40 342
<b>Lappi</b>	<b>855 530</b>	<b>333 698</b>	<b>1 968 502</b>	<b>2,9</b>	<b>791 088</b>	<b>648 727</b>	<b>270 736</b>	<b>1 473 044</b>	<b>3,0</b>	<b>646 165</b>
Enontekiö	50 376	13 542	103 212	-0,2	22 381	23 551	7 505	48 129	-4,4	11 203
Inari	175 628	94 254	375 451	6,3	180 745	141 436	79 984	321 145	8,0	157 699
Kittilä	93 583	24 538	271 737	2,3	85 175	73 300	19 969	194 110	2,8	61 145
Kolari	61 639	14 412	242 630	7,9	64 081	33 915	10 016	117 366	6,6	36 764
Muonio	37 091	19 658	105 967	8,4	60 683	31 375	18 789	92 235	12,0	58 543
Rovaniemi						171 856	85 576	314 501	3,6	193 056
Rovaniemen mlk	23 789	11 523	45 679	-12,0	24 686	11 576	6 018	26 959	-12,4	16 990
Sodankylä						39 618	16 337	97 163	5,5	45 817
<b>Ahvenanmaa<sup>2)</sup></b>	<b>216 906</b>	<b>124 697</b>	<b>452 797</b>	<b>-0,8</b>	<b>274 954</b>	<b>111 322</b>	<b>60 355</b>	<b>186 842</b>	<b>-1,8</b>	<b>102 222</b>
Maarianhamina						82 383	44 724	133 421	0,2	70 030

<sup>1)</sup> Muutosprosentti laskettu edellisen vuoden vertailukelpoisista luvuista - Change % is calculated from comparable data for 2004.

<sup>2)</sup> Erilaisista tilastointimenetelmistä johtuen Ahvenanmaan tiedot saattavat poiketa Ålands statistik- och utredningsbyråns julkaisemista tiedoista (ASUB).

Because of divergent statistical methods, the figures for Åland presented here may differ from those published by Statistics and Research Åland (ASUB).

2005 Joulukuu - December

3. Saapuneet vieraat ja yöpymiset asuinmaan mukaan - Visitor arrivals and nights spent by country of residence

Asuinmaa - Country of residence	Saapuneet Arrivals	Yöpymiset - Nights spent							
	Yhteensä total	Yhteensä Total	Muutos <sup>1)</sup> Change <sup>1)</sup> %	Hotellit Hotels	Muutos <sup>1)</sup> Change <sup>1)</sup> %	Matkustaja- kodit Similar establishm.	Loma- kylät Holiday villages	Leirintä- alueet Camping sites	Retkeily- majat Youth hostels
Yhteensä - Total	524 821	1 047 696	7,0	939 138	7,8	20 510	42 702	38 946	6 400
Suomi - Residents	367 637	662 111	6,2	589 126	7,6	16 308	20 145	34 291	2 241
Ulkomaat - Non-residents	157 184	385 585	8,6	350 012	8,2	4 202	22 557	4 655	4 159
<b>Eurooppa - Europe</b>	133 413	333 225	9,1	300 055	8,8	3 186	22 174	4 504	3 306
EU - 25	98 954	258 087	6,3	232 656	6,2	2 285	17 716	2 833	2 597
Skandinavia	19 002	32 544	8,0	31 011	9,0	423	703	232	175
Aasia - Asia	12 371	27 504	13,4	26 410	13,6	433	242	15	404
Oseania - Oceania	1 181	2 717	26,6	2 326	19,4	122	67	0	202
Afriikka - Africa	415	1 201	40,5	948	49,1	214	10	0	29
Amerikka - America	4 106	10 330	-6,8	9 705	-8,4	238	64	105	218
<b>Ruotsi - Sweden</b>	12 613	20 852	4,6	19 662	5,9	377	503	162	148
Saksa - Germany	8 660	21 726	-4,5	19 490	-4,3	138	1 111	565	422
Venäjä - Russia	28 354	60 661	23,5	55 009	21,3	799	2 668	1 601	584
Britannia - United Kingdom	36 263	106 184	6,1	94 472	6,7	118	11 417	56	121
Yhdysvallat - USA	3 293	7 967	-8,4	7 548	-10,4	137	53	105	124
Norja - Norway	3 579	6 622	8,4	6 309	7,3	29	200	66	18
Alankomaat - Netherlands	3 210	7 693	-2,4	6 876	-2,0	68	576	0	173
Italia - Italy	5 669	15 055	4,8	14 186	4,1	314	313	71	171
Ranska - France	7 129	24 381	0,9	22 516	2,4	119	1 486	37	223
Japani - Japan	6 851	14 169	16,3	13 759	17,0	16	213	0	181
<b>Tanska - Denmark</b>	2 706	4 796	24,2	4 766	26,9	17	0	4	9
Viro - Estonia	6 509	15 138	15,9	11 291	6,3	393	1 112	1 531	811
Sveitsi - Switzerland	1 772	5 697	-8,2	4 082	-6,0	8	1 558	0	49
Espanja - Spain	3 448	10 122	70,6	9 531	68,3	47	372	26	146
Puola - Poland	786	2 875	15,0	2 060	9,7	481	19	300	15
Itävalta - Austria	547	1 583	-3,7	1 484	3,9	7	32	10	50
Belgia - Belgium	1 337	3 492	11,5	3 360	12,6	42	48	31	11
Kanada - Canada	465	1 394	-3,9	1 282	-3,1	80	0	0	32
Kiina - China	2 676	5 447	21,0	5 358	20,2	6	7	0	76
Australia	1 097	2 446	24,4	2 080	15,9	120	53	0	193
<b>Latvia</b>	1 345	2 689	26,1	2 434	24,6	31	32	13	179
Kreikka - Greece	2 371	6 777	1,9	6 600	3,5	52	97	9	19
Tšekki - Czech	425	1 328	4,8	1 291	5,4	13	2	18	4
Unkari - Hungary	508	1 212	0,5	1 150	-1,6	15	24	0	23
Etelä-Korea - South Korea	298	890	45,7	848	44,7	4	12	0	26
Brasilia - Brazil	161	403	-19,6	394	-20,2	2	4	0	3
Liettua - Lithuania	679	1 411	-17,1	1 344	-19,3	32	5	0	30
Portugali - Portugal	499	1 271	58,5	1 208	63,7	5	43	0	15
Intia - India	246	1 709	-18,3	1 415	-27,0	292	0	0	2
Taiwan	143	248	112,0	201	89,6	17	8	0	22
<b>Israel</b>	252	718	96,7	673	107,7	34	0	0	11
Irlanti - Ireland	3 785	8 269	-3,2	7 760	-7,5	12	482	0	15
Thaimaa - Thailand	291	460	-3,8	455	-2,2	0	0	0	5
Turkki - Turkey	252	680	30,0	652	52,3	8	0	0	20
Islanti - Iceland	103	273	16,7	273	16,7	0	0	0	0
Muut maat - Other countries	8 862	18 947	3,4	18 193	4,0	369	107	50	228

<sup>1)</sup> Muutosprosentti laskettu edellisen vuoden vertailukelpoisista luvuista - Change % is calculated from comparable data for 2004.

## 2005 Tammikuu - joulukuu - January - December

### 3. Saapuneet vieraat ja yöpymiset asuinmaan mukaan - Visitor arrivals and nights spent by country of residence

Asuinmaa - Country of residence	Saapuneet Arrivals	Yöpymiset - Nights spent							
	Yhteensä Total	Yhteensä Total	Muutos <sup>1)</sup> Change %	Hotellit Hotels	Muutos <sup>1)</sup> Change %	Matkustaja- kodit Similar establishm.	Loma- kylät Holiday villages	Leirintä- alueet Camping sites	Retkeily- majat Youth hostels
Yhteensä - Total	9 070 209	17 198 108	3,4	13 748 067	3,7	532 813	668 330	2 122 456	126 442
Suomi - Residents	6 990 545	12 702 662	3,8	9 962 870	3,9	431 491	470 667	1 775 271	62 363
Ulkomaat - Non-residents	2 079 664	4 495 446	2,6	3 785 197	3,5	101 322	197 663	347 185	64 079
<i>Eurooppa - Europe</i>	1 702 005	3 669 509	2,3	2 998 659	3,2	85 098	192 930	339 498	53 324
EU - 25	1 324 441	2 827 576	1,4	2 292 656	2,4	70 027	156 119	264 804	43 970
Skandinavia	483 046	900 302	-2,9	666 004	-3,3	30 919	66 813	128 152	8 414
Aasia - Asia	160 700	346 030	4,5	331 383	5,6	6 984	1 629	1 139	4 895
Oseania - Oceania	17 507	36 794	5,4	30 687	7,2	1 351	962	1 792	2 002
Afrikka - Africa	4 868	16 226	25,9	14 452	31,3	1 122	35	243	374
Amerikka - America	105 970	260 943	0,8	248 807	1,7	5 530	924	2 256	3 426
<i>Ruotsi - Sweden</i>	327 921	597 160	-1,9	422 544	-2,8	27 823	59 299	81 875	5 619
<i>Saksa - Germany</i>	268 323	542 536	-0,1	429 672	2,0	9 715	24 306	70 846	7 997
<i>Venäjä - Russia</i>	220 125	497 979	11,4	445 364	11,1	11 645	14 738	21 014	5 218
<i>Britannia - United Kingdom</i>	167 738	420 669	2,5	378 807	2,9	3 344	29 812	6 504	2 202
<i>Yhdysvallat - USA</i>	86 976	208 563	-1,1	200 673	-0,9	3 774	766	1 349	2 001
<i>Norja - Norway</i>	93 611	191 264	-6,7	141 824	-6,6	1 643	6 608	39 784	1 405
<i>Alankomaat - Netherlands</i>	93 054	201 031	-5,3	163 516	0,6	1 201	7 097	27 081	2 136
<i>Italia - Italy</i>	68 319	145 783	-10,1	127 070	-8,1	3 046	3 282	9 483	2 902
<i>Ranska - France</i>	85 564	232 209	6,7	201 448	8,6	3 816	9 617	13 456	3 872
<i>Japani - Japan</i>	70 231	139 904	4,6	135 127	5,6	908	1 061	331	2 477
<i>Tanska - Denmark</i>	57 846	100 502	-3,7	91 213	-3,4	1 223	871	6 032	1 163
<i>Viro - Estonia</i>	67 999	157 518	22,8	115 749	17,5	5 969	9 011	19 629	7 160
<i>Sveitsi - Switzerland</i>	50 192	108 684	-4,5	80 652	-6,5	1 092	13 397	11 750	1 793
<i>Espanja - Spain</i>	53 124	108 845	6,0	97 349	7,9	1 824	2 010	4 799	2 863
<i>Puola - Poland</i>	19 746	53 352	16,0	37 744	16,1	6 634	1 079	6 988	907
<i>Itävalta - Austria</i>	23 038	49 476	11,0	40 098	17,1	1 284	3 291	3 656	1 147
<i>Belgia - Belgium</i>	22 624	50 835	-2,2	45 220	1,5	569	839	3 279	928
<i>Kanada - Canada</i>	10 915	30 846	2,1	28 380	4,9	1 282	93	371	720
<i>Kiina - China</i>	37 447	72 667	-16,9	71 743	-16,6	249	138	80	457
<i>Australia</i>	15 698	32 376	6,8	27 179	8,9	1 125	915	1 401	1 756
<i>Latvia</i>	13 048	27 898	11,6	19 173	-0,2	705	2 727	3 405	1 888
<i>Kreikka - Greece</i>	8 599	22 335	-7,0	20 915	-6,3	479	433	298	210
<i>Tšekki - Czech</i>	9 214	23 805	14,5	19 967	17,3	553	309	2 335	641
<i>Unkari - Hungary</i>	9 132	24 690	9,8	21 434	10,7	556	586	1 436	678
<i>Etelä-Korea - South Korea</i>	13 544	23 111	-8,7	22 381	-8,1	218	21	54	437
<i>Brasilia - Brazil</i>	3 334	8 927	24,5	8 494	22,2	186	25	39	183
<i>Liettua - Lithuania</i>	7 268	17 437	16,2	15 077	26,3	250	497	1 199	414
<i>Portugali - Portugal</i>	5 587	12 340	-1,9	11 384	-2,3	195	200	238	323
<i>Intia - India</i>	5 384	27 239	43,3	23 688	54,0	3 299	57	92	103
<i>Taiwan</i>	6 992	10 332	38,8	10 016	40,1	64	25	38	189
<i>Israel</i>	4 329	9 963	-4,9	9 236	-0,4	232	173	124	198
<i>Irlanti - Ireland</i>	9 288	21 828	-1,3	20 099	-2,1	397	580	347	405
<i>Thaimaa - Thailand</i>	4 333	6 652	18,0	6 504	21,2	30	12	50	56
<i>Turkki - Turkey</i>	3 162	9 431	15,3	8 900	16,4	286	1	62	182
<i>Islanti - Iceland</i>	3 598	11 213	31,6	10 277	30,6	230	35	451	220
Muut maat - Other countries	132 361	296 046	14,4	276 280	15,2	5 476	3 752	7 309	3 229

<sup>1)</sup> Muutosprosentti laskettu edellisen vuoden vertailukelpoisista luvuista - Change % is calculated from comparable data for 2004.

**4. Kansainvälisen lentoliikenteen matkustajat (1000, saapuneet + lähteneet + vaihtomatkustajat)**  
 International passenger transport by air (1000, arrivals + departures + connecting passengers)

Kuukausi Month	2003	2004	2005	Muutos, % Change, %
1	554	603	667	11
2	549	632	648	2
3	640	717	771	7
4	593	715	744	4
5	617	738	786	6
6	715	828	908	10
7	660	790	848	7
8	704	772	821	6
9	686	771	834	8
10	736	788	859	9
11	624	676	721	7
12	734	838	854	2
<b>Koko vuosi - Whole year</b>	<b>7 820</b>	<b>8 926</b>	<b>9 530</b>	<b>7</b>

**Kotimaan lentoliikenteen matkustajat (1000)**  
 Domestic passenger transport by air (1000)

Koko vuosi - Whole year                      5 373                      5 693                      5 604                      -2

**Kaikki matkustajat (1000)**  
 Passengers total (1000)

Koko vuosi- Whole year                      13 193                      14 619                      15 134                      4

**Helsinki-Vantaa**

Koko vuosi- Whole year                      9 711                      10 730                      11 130                      4

Lähde: Ilmailulaitos  
 Source: Civil Aviation Administration

**5. Kansainvälisen meriliikenteen matkustajat (1000, saapuneet + lähteneet))**  
 International passenger transport by sea (1000, arrivals + departures)

<b>Kuukausi - Month</b>	<b>2003</b>	<b>2004</b>	<b>2005</b>	<b>Muutos, % Change, %</b>
1	862	874	919	5
2	1 027	1 101	1 075	-2
3	1 071	1 034	1 227	19
4	1 183	1 228	1 166	-5
5	1 363	1 420	1 462	3
6	1 581	1 609	1 674	4
7	2 163	2 283	2 260	-1
8	1 681	1 793	1 818	1
9	1 189	1 211	1 258	4
10	1 309	1 360	1 372	1
11	1 151	1 140	1 183	4
12	1 048	1 134	1 165	3
<b>Koko vuosi - Whole year</b>	<b>15 628</b>	<b>16 187</b>	<b>16 581</b>	<b>2</b>
<b>Maa - Land</b>				
<b>Ruotsi - Sweden</b> koko vuosi - whole year	9 169	9 422	9 712	3
<b>Viro - Estonia</b> koko vuosi - whole year	5 670	6 029	6 097	1
<b>Venäjä - Russia</b> koko vuosi - whole year	26	81	78	-4
<b>Saksa - Germany</b> koko vuosi - whole year	305	223	218	-2
<b>Satama - Harbour</b>				
<b>Helsinki</b> koko vuosi - whole year	8 836	9 095	9 270	2
<b>Turku</b> koko vuosi - whole year	3 553	3 357	3 240	-3
<b>Maarianhamina</b> koko vuosi - whole year	1 948	2 419	2 773	15
<b>Vaasa</b> koko vuosi - whole year	108	108	91	-16
<b>Eckerö</b> koko vuosi - whole year	888	884	891	1

Lähde: Merenkululaitos  
 Source: Finnish Maritime Administration

## **Suomalaisten matkailu loka–joulukuussa 2005: ennakkotietoja**

Vuoden 2005 viimeisellä vuosineljänneksellä suomalaiset tekivät 7,2 miljoonaa yöpymisen sisältänyttä matkaa, kun mukaan lasketaan kaikki kotimaan ja ulkomaan vapaa-ajanmatkat sekä työ- ja kokousmatkat. Matkojen määrä kasvoi prosentin verrattuna vastaavaan ajankohtaan vuotta aiemmin.

Kotimaan vapaa-ajanmatkoja tehtiin loka–joulukuussa 5 miljoonaa. Näistä oli mökki- ja vierailumatkoja 4,2 miljoonaa. Matkoja, joiden aikana yövyttiin maksullisessa majoituksessa, tehtiin 0,8 miljoonaa.

Ulkomaille tehtiin 1,1 miljoonaa vapaa-ajanmatkaa. Tämä pitää sisällään sekä kohdemaassa yöpymisen sisältäneet matkat että risteilyt, joiden aikana yövytään ainoastaan laivalla. Ulkomaan vapaa-ajanmatkoista kohdemaassa yöpymisen sisältäneitä matkoja oli 621 000 ja risteilyjä 439 000.

Vapaa-ajanmatkojen lisäksi kotimaassa tehtiin 869 000 työ- ja kokousmatkaa. Ulkomaille työ- ja kokousmatkoja suuntautui 254 000. Lisäksi työhön liittyviä risteilyjä tehtiin 41 000. Työmatkojen osuus kaikista yöpymisen sisältäneistä matkoista oli noin 15 prosenttia.

Neljännellä vuosineljänneksellä kaksi kolmasosaa 15–74-vuotiaasta väestöstä eli 2,6 miljoonaa henkilöä teki ainakin yhden yöpymisen sisältäneen matkan.

Tiedot ilmenevät Suomalaisten matkailu -tutkimuksesta, jota varten haastateltiin marras-, joului- ja tammikuussa yhteensä 4 587 iältään 15–74-vuotiaista suomalaista.

### **Vapaa-ajanmatkailu kotimaassa kasvoi**

Kotimaassa tehtiin loka–joulukuussa 774 000 sellaista vapaa-ajanmatkaa, jonka aikana yövyttiin maksullisessa majoituksessa. Näitä matkoja tehtiin 9 prosenttia enemmän kuin vastaavana aikana vuotta aiemmin, mikä johtui lyhyiden, 1–3 yöpymistä kestäneiden matkojen suosion kasvusta. Pitkiä, vähintään neljä yöpymistä kestäneitä matkoja tehtiin 118 000 ja lyhyitä 656 000.

Pirkanmaa ja Uusimaa olivat selvästi suosituimmat kohde- ja maakunnat lyhyillä maksullisen majoituksen kotimaanmatkoilla. Pitkiä matkoja tehtiin eniten Lappiin ja Pohjois-Pohjanmaalle.

Maksullisen majoituksen sisältäneillä vapaa-ajanmatkoilla viivytettiin keskimäärin kaksi yötä. Pitkillä matkoilla yövyttiin keskimäärin 5,4 kertaa. Yhteensä yöpymisiä oli 1,7 miljoonaa eli saman verran kuin vuotta aiemminkin. Hotelli- ja vuokramökki olivat käytetyimmät majoitusmuodot. Hotelliyöpymisiä oli noin miljoona ja yöpymisiä vuokramökeissä 400 000. Yhteensä nämä olivat 80 prosenttia yöpymisistä.

Ilmaismajoitusmatkoja eli matkoja omalle mökille sekä vierailumatkoja sukulaisten ja tuttavien luo tehtiin neljännellä vuosineljänneksellä 4,2 miljoonaa eli yhtä paljon kuin vuosi aikaisemmin. Näistä matkoista vajaa viidennes eli 758 000 suuntautui omalle mökille. Vierailumatkoja tehtiin 3,5 miljoonaa ja ne suuntautuivat useimmiten Uudellemaalle ja

Pirkanmaalle.

Noin joka kuudes 15–74-vuotiaista eli 617 000 henkilöä teki ainakin yhden sellaisen kotimaanmatkan, jonka aikana yövyttiin maksullisessa majoituksessa. Ilmaismajoitusmatkoja teki 1,7 miljoonaa matkailijaa eli lähes joka toinen 15–74-vuotiaista suomalaisista.

### **Ulkomaan lomamatkailu hiipui hieman**

Kohdemaassa yöpymisen sisältäneitä vapaa-ajanmatkoja ulkomaille tehtiin loka–joulukuussa 621 000. Tämä on 5 prosenttia vähemmän kuin vuotta aikaisemmin vastaavana ajankohtana. Pitkiä, vähintään neljän yöpymisen matkoja tehtiin 370 000 eli hivenen vähemmän kuin vuosi aikaisemmin. Lyhyitä, 1–3 yöpymisen matkoja tehtiin kahdeksan prosenttia vuodentakaisesta määrästä vähemmän eli 251 000 matkaa.

Pitkien matkojen suosituin kohdemaaksi oli tähän vuodentakaisenaan edelleenkin Espanja, jonne tehtiin 90 000 matkaa. Se on jonkin verran vähemmän kuin vuosi aikaisemmin. Espanjan-matkoista 70 prosenttia oli matkoja Kanarian saarille. Seuraavaksi suosituimmat pitkien lomamatkojen kohteet olivat Kreikka ja Viro. Suosiotaan kasvattivat Turkki ja Thaimaa. Egyptin suosio putosi.

Lyhyistä, 1–3 yöpymisen ulkomaanmatkoista lähes puolet eli 114 000 matkaa tehtiin Viroon. Venäjälle suuntautui 34 000 lyhyttä vapaa-ajanmatkaa ja Ruotsiin 26 000 matkaa. Venäjän-matkojen määrä pysyi ennallaan, mutta Ruotsiin tehdyt lyhytmatkat vähenivät tuntuvasti.

Kohdemaassa yöpymisen sisältäneiden matkojen lisäksi suomalaiset tekivät vuoden 2005 viimeisellä vuosineljänneksellä 439 000 vapaa-ajanristeilyä eli muutaman prosentin edellisvuoden vastaavaa ajankohtaa enemmän. Vapaa-ajanristeilyistä suuntautui Ruotsiin 252 000 ja Viroon 185 000 risteilyä. Risteilyjen määrä Viroon nousi vajaan kolmanneksen edellisvuodesta ja Ruotsinristeilyjen määrä aleni kymmenkunta prosenttia.

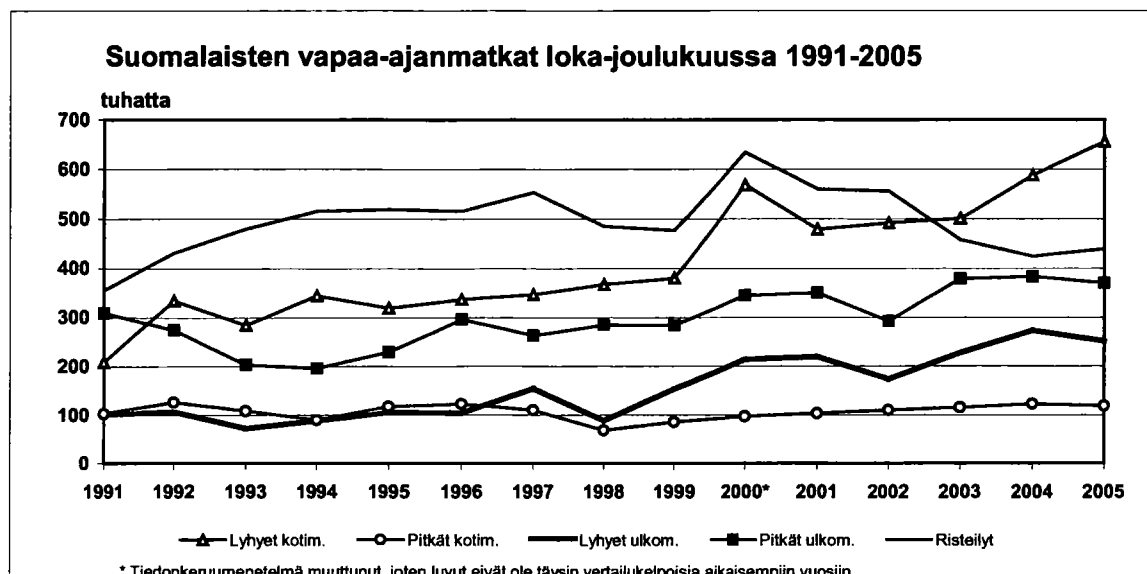
Loka–joulukuussa vapaa-ajanpäivämatkoja Viroon tehtiin ennakkotietojen mukaan 106 000 eli lähes neljännes enemmän kuin vuotta aikaisemmin.

Kohdemaassa yöpymisen sisältäneitä vapaa-ajanmatkoja teki 15 prosenttia 15–74-vuotiaista suomalaisista. Vapaa-ajanristeilyjä teki noin joka kymmenes henkilö.

**1. Matkoja tehneet 15-74-vuotiaat henkilöt ja matkojen määrät loka-joulukuussa 2005**  
*Visitors 15-74 of age and number of trips in October-December 2005*

	Matkoja tehneet henkilöt <sup>1)</sup> <i>Visitors<sup>1)</sup></i>	Osuus (%) väestöstä <i>Share of population</i>	Matkoja loka-joulukuussa <i>Trips in October-December</i>	Neljännneksen muutos 2005/2004, % <i>Quarterly change 2005/2004, %</i>	Matkoja tammijoulukuussa <i>Trips in January-December</i>
<b>Kaikki matkat pl. päivämatkat kotimaassa - All trips excluding domestic day trips</b>	2 631 000	67	7 385 000	1	34 672 000
<b>Yöpymissen sisältäneet matkat - Overnight trips</b>	2 589 000	66	7 215 000	1	33 980 000
Vapaa-ajanmatkoja - <i>Leisure trips</i>	2 440 000	62	6 050 000	2	29 611 000
Työ- ja kokousmatkoja - <i>Business and professional trips</i>	477 000	12	1 164 000	-4	4 370 000
<b>Yöpymissen sisältäneet kotimaanmatkat - Domestic overnight trips</b>	2 194 000	56	5 860 000	1	28 203 000
Vapaa-ajanmatkat, maksullinen majoitus - <i>Leisure trips with paid accommodation</i>	617 000	16	774 000	9	4 111 000
Lyhyitä matkoja, 1-3 yötä - <i>Short trips, 1-3 nights</i>	533 000	14	656 000	12	3 074 000
Pitkiä matkoja, vähintään 4 yötä - <i>Long trips, 4 or more nights</i>	109 000	3	118 000	-3	1 037 000
Matkat omalle mökille ja vierailut sukulaisten ja tuttavien luo <i>Trips to own freetime residence and visits to friends and relatives</i>	1 691 000	43	4 216 000	1	20 962 000
Lyhyitä matkoja, 1-3 yötä - <i>Short trips, 1-3 nights</i>	1 494 000	38	3 658 000	4	17 672 000
Pitkiä matkoja, vähintään 4 yötä - <i>Long trips, 4 or more nights</i>	447 000	11	558 000	-15	3 291 000
Työ- ja kokousmatkat kotimaassa - <i>Domestic business and professional trips</i>	357 000	9	869 000	-8	3 130 000
<b>Yöpymissen sisältäneet ulkomaanmatkat - Overnight trips abroad</b>	996 000	25	1 355 000	1	5 777 000
Vapaa-ajanmatkat pois lukien risteilyt - <i>Leisure trips excluding cruises</i>	533 000	14	621 000	-5	3 007 000
Lyhyitä matkoja, 1-3 yötä - <i>Short trips, 1-3 nights</i>	206 000	5	251 000	-8	1 112 000
Pitkiä matkoja, vähintään 4 yötä - <i>Long trips, 4 or more nights</i>	354 000	9	370 000	-3	1 895 000
Työ- ja kokousmatkat pl. risteilyt - <i>Business and professional trips excl. cruises</i>	133 000	3	254 000	12	1 056 000
Risteilyt, yöpyminen vain laivalla - <i>Cruises, overnight on board only</i>	411 000	10	480 000	4	1 713 000
Vapaa-ajanristeilyjä - <i>Leisure cruises</i>	367 000	9	439 000	3	1 530 000
Työ- ja kokousristeilyjä - <i>Business and professional cruises</i>	..	..	41 000	5	183 000
<b>Päivämatkat ulkomaille - Same-day visits abroad</b>	130 000	3	171 000	0	691 000
Venäjälle - <i>To Russia</i>	10 000	0	23 000	-26	67 000
Veroon - <i>To Estonia</i>	91 000	2	108 000	16	442 000
Ruotsiin - <i>To Sweden</i>	23 000	1	29 000	-35	142 000

<sup>1)</sup> 15-74-vuotias väestö oli vuoden 2004 lopussa 3 941 000. - *Population 15-74 of age was 3,941,000 at the end of 2004.*



## 2. Kotimaan vapaa-ajanmatkat maksullisessa majoituksessa loka-joulukuussa 2005

Domestic leisure trips with paid accommodation in October-December 2005

	Pitkät matkat, väh. 4 yöpymistä Long trips, 4 or more overnights		Lyhyet matkat, 1-3 yöpymistä Short trips, 1-3 overnights		Yhteensä Total	
	Matkoja - Trips	%	Matkoja - Trips	%	Matkoja - Trips	%
<b>MATKOJA YHTEENSÄ - Trips total</b>	118 000	100	656 000	100	774 000	100
<b>Matkan tehneiden sukupuoli - Travellers by sex</b>						
Mies - Male	59 000	50	345 000	53	404 000	52
Nainen - Female	60 000	50	311 000	47	370 000	48
<b>Matkan päättymiskausi - Trips by month of ending</b>						
Lokakuu - October	21 000	18	215 000	33	237 000	31
Marraskuu - November	38 000	32	253 000	39	290 000	38
Joulukuu - December	60 000	50	187 000	29	247 000	32
<b>Kohdemaakunta - Region of destination</b>						
Uusimaa	..		103 000	16	105 000	14
Itä-Uusimaa	..		..		..	
Kanta-Häme	10 000	9	23 000	3	33 000	4
Päijät-Häme	..		18 000	3	20 000	3
Kymenlaakso	..		..		..	
Etelä-Karjala - South Karelia	..		..		..	
Varsinais-Suomi	..		59 000	9	64 000	8
Satakunta	..		15 000	2	15 000	2
Pirkanmaa	..		124 000	19	124 000	16
Keski-Suomi - Central Finland	..		49 000	7	54 000	7
Etelä-Pohjanmaa - South Ostrobothnia	..		26 000	4	28 000	4
Pohjanmaa - Ostrobothnia	..		10 000	2	10 000	1
Keski-Pohjanmaa - Central Ostrobothnia	..		..		..	
Etelä-Savo	..		23 000	3	25 000	3
Pohjois-Savo	..		51 000	8	51 000	7
Pohjois-Karjala - North Karelia	..		10 000	2	13 000	2
Pohjois-Pohjanmaa - North Ostrobothnia	36 000	31	65 000	10	101 000	13
Kainuu	13 000	11	18 000	3	31 000	4
Lappi - Lapland	36 000	31	44 000	7	80 000	10
Ahvenanmaa - Åland	..		..		..	
<b>Kohdekunnan kuntamuoto - Municipality type</b>						
Kaupunki - Urban municipality	49 000	41	522 000	80	571 000	74
Muu kunta - Other municipality	70 000	59	134 000	20	203 000	26
<b>Kulkuväline - Means of transport</b>						
Henkilöauto - Passenger car	90 000	76	484 000	74	574 000	74
Asuntoauto tai -vaunu - Camper or caravan	..		23 000	3	28 000	4
Vuorobussi - Regular bus	..		10 000	2	10 000	1
Tilausbussi - Charter bus	..		41 000	6	49 000	6
Juna - Train	..		72 000	11	77 000	10
Lentokone - Airplane	10 000	9	21 000	3	31 000	4
<b>Matkan järjestäminen - Organisation of the trip</b>						
Suoraan majoitusliikkeestä, liikenteenharjoittajalta Direct booking with accommodation or transport operator	80 000	67	512 000	78	592 000	77
Matkatoimiston tai matkanjärjestäjän kautta Using travel agency or tour operator	18 000	15	74 000	11	92 000	12
Ei varauksia - No reservations	15 000	13	59 000	9	74 000	10
Tuntematon - Unknown	..		10 000	2	16 000	2
<b>Pakettimatkoja - Package tours</b>	..		28 000	4	33 000	4
<b>Harrastuksia matkalla - Sports</b>						
Murtomaahiihto - Cross-country skiing	26 000	22	18 000	3	44 000	6
Laskettelu - Downhill skiing	27 000	24	16 000	2	44 000	6
Kalastus - Fishing	..		..		10 000	1
Vaellus - Hiking	..		13 000	2	18 000	2

## 2. Kotimaan vapaa-ajanmatkat maksullisessa majoituksessa loka-joulukuussa 2005

Domestic leisure trips with paid accommodation in October-December 2005

	Pitkät matkat, väh. 4 yöpymistä Long trips, 4 or more overnights		Lyhyet matkat, 1-3 yöpymistä Short trips, 1-3 overnights		Yhteensä Total	
	Matkoja - Trips	%	Matkoja - Trips	%	Matkoja - Trips	%
<b>MATKOJA YHTEENSÄ - Trips total</b>	118 000	100	656 000	100	774 000	100
<b>Matkan kesto - Number of overnight stays</b>						
1 yö - 1 night			334 000	51	334 000	43
2 yötä - 2 nights			226 000	34	226 000	29
3 yötä - 3 nights			96 000	15	96 000	12
4 yötä - 4 nights	23 000	20			23 000	3
5 yötä - 5 nights	46 000	39			46 000	6
6 yötä - 6 nights	23 000	20			23 000	3
7 yötä - 7 nights	18 000	15			18 000	2
Vähintään 8 yötä - 8 nights or more	..				..	
	Yötä - Nights	%	Yötä - Nights	%	Yötä - Nights	%
<b>Yöpymisiä yhteensä - Total overnights</b>	631 000	100	1 072 000	100	1 704 000	100
Hotelli - Hotel	260 000	41	764 000	71	1 024 000	60
Lomakylä - Holiday village	51 000	8	51 000	5	103 000	6
Leirintäalue - Camping site	63 000	10	56 000	5	119 000	7
Vuokrattu mökki - Rented private holiday cottage	257 000	41	142 000	13	400 000	23
Muu maksullinen majoitus - Other paid accommodation			36 000	3	36 000	2
Maksuton majoitus - Free accommodation			23 000	2	23 000	1
<b>Yöpymisiä keskimäärin matkalla - Overnights on average</b>	5,4		1,6		2,2	

## 3. Menot kotimaan vapaa-ajanmatkoilla maksullisessa majoituksessa loka-joulukuussa 2005 (euroa)

Expenditure on domestic leisure trips with paid accommodation in October-December 2005 (EUR)

Pitkät matkat pl. pakettimatkat, vähintään 4 yöpymistä Long trips (excl. package tours), 4 or more overnights	Kaikki All		Hotellimajoituksessa With hotel accommodation		Lappiin To Lapland	
	Per henkilö Per person	Päivässä Per day	Per henkilö Per person	Päivässä Per day	Per henkilö Per person	Päivässä Per day
Majoitus <sup>1)</sup> - Accommodation <sup>1)</sup>	160	29	200	38	160	26
Matkat - Transport	68	13	50	9	110	18
Ravintolat - Restaurants	77	14	95	18	75	12
Ruokaostokset - Foodstuff shopping	57	10	29	6	59	10
Muut ostokset - Other shopping	22	4	26	5	30	5
Pääsyiput ja osallistumismaksut - Admission and participation fee	7	1	12	2	9	1
Välinevuokrat - Sport equipment rents	1	0	0	0	0	0
Hiihtohissit - Ski lifts	21	4	20	4	5	1
Muut menot - Other expenses	5	1	12	2	23	4
Menot yhteensä - Total expenditure	420	69	450	70	470	69
Lyhyet matkat pl. pakettimatkat, 1-3 yöpymistä Short trips (excl. package tours), 1-3 overnights	Kaikki All		Hotellimajoituksessa With hotel accommodation		Pääkaupunkiseudulle To Helsinki area	
	Per henkilö Per person	Päivässä Per day	Per henkilö Per person	Päivässä Per day	Per henkilö Per person	Päivässä Per day
Majoitus <sup>1)</sup> - Accommodation <sup>1)</sup>	69	42	73	48	77	59
Matkat - Transport	38	23	38	25	48	36
Ravintolat - Restaurants	51	31	55	36	52	40
Ruokaostokset - Foodstuff shopping	17	10	13	9	8	6
Muut ostokset - Other shopping	27	17	33	22	59	45
Pääsyiput ja osallistumismaksut - Admission and participation fee	8	5	10	7	7	5
Välinevuokrat - Sport equipment rents	1	0	1	1	0	0
Hiihtohissit - Ski lifts	1	1	1	1	0	0
Muut menot - Other expenses	1	1	2	1	2	1
Menot yhteensä - Total expenditure	210	120	230	140	250	180

<sup>1)</sup> Matkalla on voitu yöpyä maksullisen majoituksen lisäksi maksuttomassa majoituksessa. - Trips with paid accommodation may also include some overnights in free accommodation.

#### 4. Matkat omalle mökille heinä-syyskuussa 2005

*Trips to own freetime residence in July-September 2005*

	Pitkät matkat, väh. 4 yöpymistä <i>Long trips, 4 or more overnights</i>		Lyhyet matkat, 1-3 yöpymistä <i>Short trips, 1-3 overnights</i>		Yhteensä <i>Total</i>	
	Matkoja - <i>Trips</i>	%	Matkoja - <i>Trips</i>	%	Matkoja - <i>Trips</i>	%
<b>MATKOJA YHTEENSÄ - <i>Trips total</i></b>	503 000	100	1 224 000	100	1 727 000	100
<b>Matkan tehneiden sukupuoli - <i>Travellers by sex</i></b>						
Mies - <i>Male</i>	282 000	56	676 000	55	958 000	55
Nainen - <i>Female</i>	221 000	44	548 000	45	769 000	45
<b>Matkan päättymiskuukausi - <i>Trips by month of ending</i></b>						
Heinäkuu - <i>July</i>	300 000	60	545 000	44	844 000	49
Elokuu - <i>August</i>	126 000	25	395 000	32	521 000	30
Syyskuu - <i>September</i>	78 000	15	284 000	23	362 000	21
<b>Kohdemaakunta - <i>Region of destination</i></b>						
Uusimaa	15 000	3	81 000	7	96 000	6
Itä-Uusimaa	..		13 000	1	13 000	1
Kanta-Häme	18 000	4	46 000	4	64 000	4
Päijät-Häme	31 000	6	59 000	5	90 000	5
Kymenlaakso	21 000	4	30 000	2	51 000	3
Etelä-Karjala - <i>South Karelia</i>	29 000	6	60 000	5	89 000	5
Varsinais-Suomi	44 000	9	111 000	9	155 000	9
Satakunta	23 000	5	45 000	4	68 000	4
Pirkanmaa	43 000	9	127 000	10	170 000	10
Keski-Suomi - <i>Central Finland</i>	41 000	8	90 000	7	131 000	8
Etelä-Pohjanmaa - <i>South Ostrobothnia</i>	18 000	4	42 000	3	60 000	3
Pohjanmaa - <i>Ostrobothnia</i>	..		20 000	2	25 000	1
Keski-Pohjanmaa - <i>Central Ostrobothnia</i>	..		..		..	
Etelä-Savo	52 000	10	178 000	15	230 000	13
Pohjois-Savo	39 000	8	59 000	5	98 000	6
Pohjois-Karjala - <i>North Karelia</i>	26 000	5	47 000	4	73 000	4
Pohjois-Pohjanmaa - <i>North Ostrobothnia</i>	47 000	9	104 000	8	150 000	9
Kainuu	16 000	3	18 000	1	34 000	2
Lappi - <i>Lapland</i>	36 000	7	85 000	7	121 000	7
Ahvenanmaa - <i>Åland</i>	..		..		..	
<b>Kohdekunnan kuntamuoto - <i>Municipality type</i></b>						
Kaupunki - <i>Urban municipality</i>	141 000	28	354 000	29	496 000	29
Muu kunta - <i>Other municipality</i>	362 000	72	870 000	71	1 232 000	71
<b>Kulkuväline - <i>Means of transport</i></b>						
Henkilö- tai asuntoauto - <i>Passenger car or camper</i>	485 000	96	1 188 000	97	1 674 000	97
Juna - <i>Train</i>	10 000	2	15 000	1	25 000	1
<b>Harrastuksia matkalla - <i>Sports</i></b>						
Kalastus - <i>Fishing</i>	122 000	24	175 000	14	297 000	17
Vaellus - <i>Hiking</i>	..		..		..	
Melonta - <i>Canoeing</i>	..		..		..	
Pyöräily - <i>Cycling</i>	..		..		..	
Golf	16 000	3	29 000	2	44 000	3
Ratsastus - <i>Horse riding</i>	..		..		10 000	1
		Yötä - <i>Nights</i>		Yötä - <i>Nights</i>		Yötä - <i>Nights</i>
<b>Yöpymisiä keskimäärin matkalla - <i>Overnights on average</i></b>	8,3		2,1		3,8	
		Euroa - <i>EUR</i>		Euroa - <i>EUR</i>		Euroa - <i>EUR</i>
<b>Menot matkalla keskimäärin - <i>Expenditure on average</i></b>						
Henkilöä kohden - <i>Per person</i>	120		50		70	
Päivässä - <i>Per day</i>	15		24		18	

#### 4. Matkat omalle mökille loka-joulukuussa 2005

*Trips to own freetime residence in October-December 2005*

	Pitkät matkat, väh. 4 yöpymistä <i>Long trips, 4 or more overnights</i>		Lyhyet matkat, 1-3 yöpymistä <i>Short trips, 1-3 overnights</i>		Yhteensä <i>Total</i>	
	Matkoja - Trips	%	Matkoja - Trips	%	Matkoja - Trips	%
<b>MATKOJA YHTEENSÄ - Trips total</b>	129 000	100	628 000	100	758 000	100
<b>Matkan tehneiden sukupuoli - Travellers by sex</b>						
Mies - Male	82 000	64	358 000	57	441 000	58
Nainen - Female	47 000	36	270 000	43	317 000	42
<b>Matkan päättymiskuukausi - Trips by month of ending</b>						
Lokakuu - October	62 000	48	280 000	45	343 000	45
Marraskuu - November	18 000	14	225 000	36	243 000	32
Joulukuu - December	49 000	38	123 000	19	172 000	23
<b>Kohdemaakunta - Region of destination</b>						
Uusimaa	..		26 000	4	33 000	4
Itä-Uusimaa	..		18 000	3	26 000	3
Kanta-Häme	..		34 000	5	39 000	5
Päijät-Häme	..		44 000	7	44 000	6
Kymenlaakso	..		16 000	2	21 000	3
Etelä-Karjala - South Karelia	..		18 000	3	26 000	3
Varsinais-Suomi	..		79 000	13	79 000	10
Satakunta	..		29 000	5	37 000	5
Pirkanmaa	10 000	8	65 000	10	75 000	10
Keski-Suomi - Central Finland	..		46 000	7	52 000	7
Etelä-Pohjanmaa - South Ostrobothnia	..		..		11 000	1
Pohjanmaa - Ostrobothnia	..		15 000	2	15 000	2
Keski-Pohjanmaa - Central Ostrobothnia	..		10 000	2	10 000	1
Etelä-Savo	..		69 000	11	77 000	10
Pohjois-Savo	..		31 000	5	36 000	5
Pohjois-Karjala - North Karelia	..		13 000	2	20 000	3
Pohjois-Pohjanmaa - North Ostrobothnia	16 000	12	61 000	10	76 000	10
Kainuu	..		18 000	3	23 000	3
Lappi - Lapland	26 000	20	29 000	5	55 000	7
Ahvenanmaa - Åland	..		..		..	
<b>Kohdekuunnan kuntamuoto - Municipality type</b>						
Kaupunki - Urban municipality	49 000	38	183 000	29	232 000	31
Muu kunta - Other municipality	80 000	62	445 000	71	525 000	69
<b>Kulkuväline - Means of transport</b>						
Henkilö- tai asuntoauto - Passenger car or camper	116 000	90	600 000	95	716 000	95
Juna - Train	..		..		..	
<b>Harrastuksia matkalla - Sports</b>						
Murtomaahiihto - Cross-country skiing	26 000	20	23 000	4	49 000	7
Laskettelu - Downhill skiing	10 000	8	10 000	2	21 000	3
Moottonikelkkailu - Snowmobile driving	..		..		13 000	2
Piikintä - Ice-fishing	..		10 000	2	13 000	2
Kalastus - Fishing	26 000	20	43 000	7	69 000	9
	Yötä - Nights		Yötä - Nights		Yötä - Nights	
<b>Yöpymisiä keskimäärin matkalla - Overnights on average</b>	6,4		1,9		2,7	
	Euroa - EUR		Euroa - EUR		Euroa - EUR	
<b>Menot matkalla keskimäärin - Expenditure on average</b>						
Henkilöä kohden - Per person	120		47		59	
Päivässä - Per day	19		24		22	

## 5. Vierailumatkat sukulaisten ja tuttavien luokse loka-joulukuussa 2005

Visits to friends and relatives in October-December 2005

	Pitkät matkat, väh. 4 yöpymistä Long trips, 4 or more overnights		Lyhyet matkat, 1-3 yöpymistä Short trips, 1-3 overnights		Yhteensä Total	
	Matkoja - Trips	%	Matkoja - Trips	%	Matkoja - Trips	%
<b>MATKOJA YHTEENSÄ - Trips total</b>	429 000	100	3 030 000	100	3 459 000	100
<b>Matkan tehneiden sukupuoli - Travellers by sex</b>						
Mies - Male	214 000	50	1 465 000	48	1 679 000	49
Nainen - Female	215 000	50	1 565 000	52	1 780 000	51
<b>Matkan päättymiskuukausi - Trips by month of ending</b>						
Lokakuu - October	95 000	22	984 000	32	1 078 000	31
Marraskuu - November	113 000	26	1 112 000	37	1 225 000	35
Joulukuu - December	221 000	52	934 000	31	1 156 000	33
<b>Kohdemaakunta - Region of destination</b>						
Uusimaa	75 000	17	461 000	15	536 000	15
Itä-Uusimaa	..		69 000	2	74 000	2
Kanta-Häme	..		100 000	3	108 000	3
Päijät-Häme	..		150 000	5	155 000	4
Kymenlaakso	26 000	6	127 000	4	152 000	4
Etelä-Karjala - South Karelia	..		83 000	3	85 000	2
Varsinais-Suomi	23 000	5	272 000	9	296 000	9
Satakunta	23 000	5	111 000	4	135 000	4
Pirkanmaa	26 000	6	317 000	10	343 000	10
Keski-Suomi - Central Finland	18 000	4	184 000	6	202 000	6
Etelä-Pohjanmaa - South Ostrobothnia	16 000	4	140 000	5	155 000	4
Pohjanmaa - Ostrobothnia	..		47 000	2	52 000	2
Keski-Pohjanmaa - Central Ostrobothnia	..		46 000	2	49 000	1
Etelä-Savo	18 000	4	162 000	5	180 000	5
Pohjois-Savo	23 000	5	203 000	7	226 000	7
Pohjois-Karjala - North Karelia	28 000	7	153 000	5	182 000	5
Pohjois-Pohjanmaa - North Ostrobothnia	46 000	11	236 000	8	282 000	8
Kainuu	23 000	5	70 000	2	93 000	3
Lappi - Lapland	54 000	13	86 000	3	141 000	4
Ahvenanmaa - Åland	..		13 000	0	13 000	0
<b>Kohdekunnan kuntamuoto - Municipality type</b>						
Kaupunki - Urban municipality	288 000	67	2 177 000	72	2 466 000	71
Muu kunta - Other municipality	140 000	33	853 000	28	993 000	29
<b>Kulkuväline - Means of transport</b>						
Henkilö- tai asuntoauto - Passenger car or camper	251 000	59	2 350 000	78	2 602 000	75
Linja-auto - Bus or coach	51 000	12	224 000	7	276 000	8
Juna - Train	106 000	25	416 000	14	522 000	15
Lentokone - Airplane	16 000	4	16 000	1	31 000	1
<b>Harrastuksia matkalla - Sports</b>						
Murtomaahiihto - Cross-country skiing	34 000	8	34 000	1	68 000	2
Laskettelu - Downhill skiing	18 000	4	26 000	1	44 000	1
Moottorikelkkailu - Snowmobile driving	16 000	4	13 000	0	29 000	1
Pilkintä - Ice-fishing	..		..		16 000	0
Jääurheilu - Ice sport	10 000	2	21 000	1	31 000	1
Kalastus - Fishing	..		28 000	1	31 000	1
			Yötä - Nights		Yötä - Nights	
<b>Yöpymisiä keskimäärin matkalla - Overnights on average</b>		5,9		1,8		2,3
		Euroa - EUR		Euroa - EUR		Euroa - EUR
<b>Menot matkalla keskimäärin - Expenditure on average</b>						
Henkilöä kohden - Per person		150		67		77
Päivässä - Per day		25		38		34

## 6. Yöpyymisen sisältäneet vapaa-ajanmatkat ulkomaille loka-joulukuussa 2005

Overnight leisure trips abroad in October-December 2005

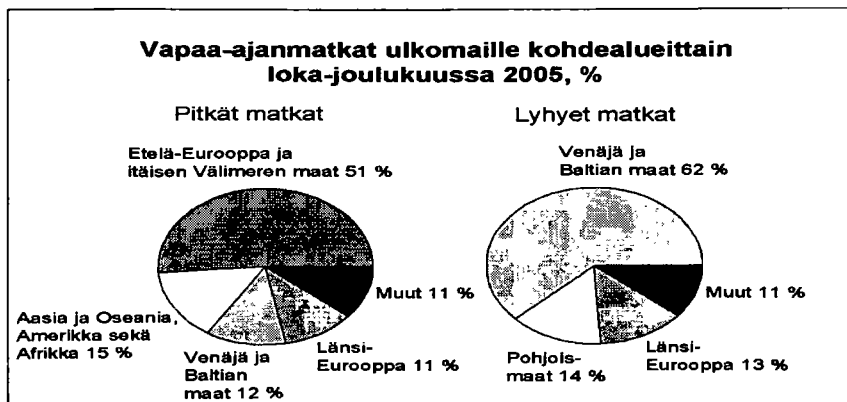
	Pitkät matkat, väh. 4 yöpymistä Long trips, 4 or more overnights		Lyhyet matkat, 1-3 yöpymistä Short trips, 1-3 overnights		Yhteensä Total	
	Matkoja - Trips	%	Matkoja - Trips	%	Matkoja - Trips	%
<b>MATKOJA YHTEENSÄ - Trips total</b>	370 000	100	251 000	100	621 000	100
<b>Matkan tehneiden sukupuoli - Travellers by sex</b>						
Mies - Male	182 000	49	113 000	45	295 000	48
Nainen - Female	188 000	51	138 000	55	326 000	52
<b>Matkan päättymiskuukausi - Trips by month of ending</b>						
Lokakuu - October	161 000	43	98 000	39	259 000	42
Marraskuu - November	108 000	29	75 000	30	183 000	29
Joulukuu - December	101 000	27	78 000	31	180 000	29
<b>Kulkuväline - Means of transport</b>						
Lentokone - Airplane	316 000	85	81 000	32	396 000	64
Laiva tai lautta - Ferry, passenger line	29 000	8	121 000	48	150 000	24
Henkilö- tai asuntoauto - Passenger car or camper	20 000	6	31 000	12	51 000	8
Linja-auto - Bus or coach	..	..	15 000	6	21 000	3
Muu kulkuväline - Other means of transport	..	..	..	..	..	..
<b>Matkan järjestäminen - Organisation of the trip</b>						
Suoraan majoitusliikkeestä, liikenteenharjoittajalta Direct booking with accommodation or transport operator	88 000	24	62 000	25	151 000	24
Matkatoimiston tai matkanjärjestäjän kautta Using travel agency or tour operator	251 000	68	160 000	64	411 000	66
Ei varauksia - No reservations	26 000	7	26 000	10	52 000	8
Tuntematon - Unknown	..	..	..	..	..	..
<b>Pakettimatkoja - Package tours</b>	217 000	59	134 000	54	352 000	57
<b>Pääasiallinen majoitusmuoto - Main mode of accommodation</b>						
Hotelli - Hotel	274 000	74	194 000	77	468 000	75
Muu maksullinen majoitus - Other paid accommodation	23 000	6	13 000	5	36 000	6
Maksuton majoitus - Free accommodation	73 000	20	44 000	18	117 000	19
<b>Matkan kesto - Number of overnight stays</b>						
1 yö - 1 night	..	..	93 000	37	93 000	15
2 yötä - 2 nights	..	..	86 000	34	86 000	14
3 yötä - 3 nights	..	..	73 000	29	73 000	12
4-6 yötä - 4-6 nights	121 000	33	..	..	121 000	20
7 yötä - 7 nights	135 000	37	..	..	135 000	22
8-14 yötä - 8-14 nights	88 000	24	..	..	88 000	14
Vähintään 15 yötä - 15 nights or more	26 000	7	..	..	26 000	4
<b>Matkalla yöpymisiä vähintään 2 maassa (pl. Suomi) Trips with overnights in 2 or more countries (excluding Finland)</b>	13 000	4	..	..	18 000	3
		Yötä - Nights		Yötä - Nights		Yötä - Nights
<b>Yöpyymisiä keskimäärin matkalla - Overnights on average</b>	8,2		1,9		5,6	
		Euroa - EUR		Euroa - EUR		Euroa - EUR
<b>Menot henkilöä kohden keskimäärin - Expenditure on average per person</b>						
Kaikilla matkoilla - All trips	890		300		650	
EU-15-maihin - To EU-15 countries	870		370		730	
EU-25-maihin - To EU-25 countries	830		320		600	
Ruotsiin - To Sweden	280		210		240	
Viroon - To Estonia	600		230		290	
Espanjaan (ml. Kanarian saaret) To Spain (incl. the Canary Islands)	1 040		..		1 040	
Kreikkaan - To Greece	1 040		..		1 040	

## 6. Yöpymisen sisältäneet vapaa-ajanmatkat ulkomaille loka-joulukuussa 2005

Overnight leisure trips abroad in October-December 2005

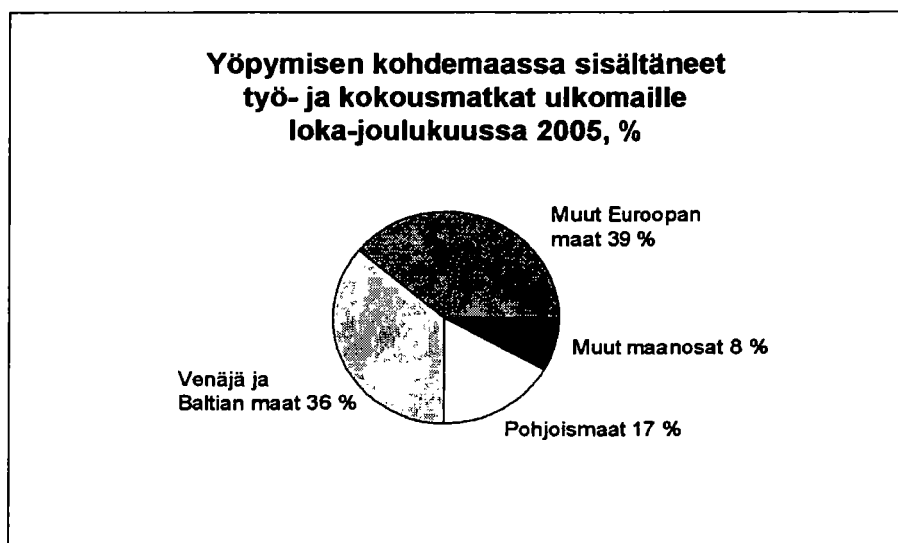
	Pitkät matkat, väh. 4 yöpymistä Long trips, 4 or more overnights		Lyhyet matkat, 1-3 yöpymistä Short trips, 1-3 overnights		Yhteensä Total		Yöpymisiä keskimäärin Overnights on average
	Matkoja - Trips	%	Matkoja - Trips	%	Matkoja - Trips	%	
<b>MATKOJA YHTEENSÄ - Trips total</b>	370 000	100	251 000	100	621 000	100	5,6
<b>Kohdemaat - Destination country</b>							
EU-15-maat - EU-15 countries	204 000	55	73 000	29	277 000	45	6,5
EU-25-maat - EU-25 countries	264 000	71	210 000	84	474 000	76	5,0
Pohjoismaat - Scandinavian countries	26 000	7	36 000	14	62 000	10	4,3
Ruotsi - Sweden	15 000	4	26 000	10	41 000	7	4,1
Norja - Norway	..	..	..	..	15 000	2	5,3
Venäjä ja Baltia - Russia and the Baltic countries	44 000	12	155 000	62	199 000	32	2,4
Viro - Estonia	23 000	6	114 000	45	137 000	22	2,1
Venäjä - Russia	11 000	3	34 000	13	44 000	7	2,8
Liettua - Lithuania	..	..	..	..	10 000	2	4,5
Etelä-Eurooppa ja Kanarian saaret Southern Europe and the Canary Islands	157 000	43	11 000	4	168 000	27	8,1
Espanja ja Kanarian saaret - Spain and the Canary Islands	90 000	24	..	..	90 000	14	8,7
Kanarian saaret - The Canary Islands	64 000	17	..	..	64 000	10	8,9
Manner-Espanja - Mainland Spain	20 000	6	..	..	20 000	3	7,6
Baleaarit - The Balearics	..	..	..	..	..	..	..
Kreikka - Greece	26 000	7	..	..	26 000	4	7,5
Italia - Italy	15 000	4	11 000	4	26 000	4	5,3
Portugali ml. Madeira - Portugal incl. Madeira	15 000	4	..	..	15 000	2	7,8
Itäisen Välimeren maat - East Mediterranean countries	32 000	9	..	..	32 000	5	6,7
Turkki - Turkey	18 000	5	..	..	18 000	3	6,7
Länsi-Eurooppa - Western Europe	42 000	11	34 000	13	75 000	12	5,4
Saksa - Germany	..	..	15 000	6	20 000	3	2,9
Ranska - France	13 000	3	..	..	21 000	3	4,9
Britannia - United Kingdom	11 000	3	..	..	16 000	3	7,8
Itä- ja Keski-Eurooppa - Central and East Europe	15 000	4	16 000	6	31 000	5	4,2
Puola - Poland	..	..	..	..	11 000	2	4,0
Tšekki - Czech Republic	..	..	..	..	10 000	2	3,2
Afrikka - Africa	10 000	3	..	..	10 000	2	9,4
Aasia ja Oseania - Asia and Oceania	26 000	7	..	..	26 000	4	11,9
Thaimaa - Thailand	18 000	5	..	..	18 000	3	12,2
Amerikka - America	18 000	5	..	..	18 000	3	13,4

Pitkillä matkoilla oli yhteensä 3,0 miljoonaa yöpymistä ja lyhyillä matkoilla 482 000. - Long trips totalled 3.0 million overnights and short trips 482,000 overnights.



**7. Laivayöpyymisen sisältäneet vapaa-ajannisteilyt ja vapaa-ajan päivämatkat loka-joulukuussa 2005**  
*Overnight leisure cruises and same-day leisure trips abroad in October-December 2005*

	Ristellyt, yöpyminen vain laivalla <i>Cruises, overnight on board only</i>		Päivämatkat ulkomaille <i>Same-day visits abroad</i>	
	Matkoja - Trips	%	Matkoja - Trips	%
<b>MATKOJA YHTEENSÄ - Trips total</b>	439 000	100	150 000	100
<b>Matkan tehneiden sukupuoli - Travellers by sex</b>				
Mies - Male	201 000	46	74 000	50
Nainen - Female	237 000	54	76 000	50
<b>Matkan päättymiskuukausi - Trips by month of ending</b>				
Lokakuu - October	119 000	27	66 000	44
Marraskuu - November	200 000	46	48 000	32
Joulukuu - December	120 000	27	36 000	24
<b>Ristelyn kesto - Number of overnight stays</b>				
1 yö - 1 night	318 000	72		
2 yötä - 2 nights	111 000	25		
<b>Kohdemaat - Destination country</b>				
Viro - Estonia	185 000	42	106 000	70
Ruotsi - Sweden	252 000	57	15 000	10
Venäjä - Russia			23 000	16
Muut maat tai tuntematon - Other countries or unknown	..		..	
<b>Mahdollisuus maissakäyntiin - Possibility to visit ashore</b>	316 000	72		
Virossa - In Estonia	179 000	41		
Ruotsissa - In Sweden	134 000	30		
Muissa maissa - In other countries	..			
<b>Maissakäyntejä - Visits ashore</b>	254 000	58		
Virossa - In Estonia	143 000	33		
Ruotsissa - In Sweden	108 000	25		
Muissa maissa - In other countries	..			
	Yötä - Nights			
<b>Yöpymissä keskimäärin matkalla - Overnights on average</b>	1,3			
	Euroa - EUR		Euroa - EUR	
<b>Menot keskimäärin henkilöä kohden</b>	200			
<i>Average expenditure per person</i>				
Risteily ja menot laivalla - Cruise and other expenditure on board	160			
Menot kohdemaassa - Expenditure in destination country	68		130	



## 8. Työ- ja kokousmatkat loka-joulukuussa 2005

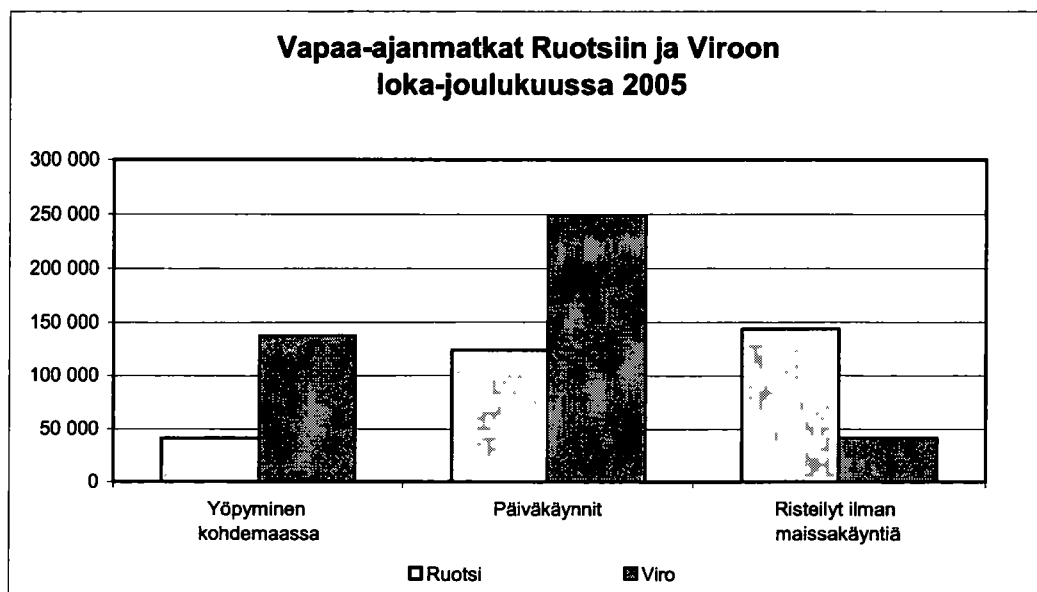
Business and professional trips in October-December 2005

	Kotimaanmatkat, sisältää yöpymisen <i>Overnight domestic trips</i>		Ulkomaanmatkat, yöpyminen kohtemaassa <i>Overnight trips abroad</i>		Risteilyt, yöpyminen vain laivalla <i>Cruises, overnight on board only</i>		Päivämatkat ulkomaille, ei yöpymistä <i>Same-day visits abroad</i>	
	Matkoja - Trips	%	Matkoja - Trips	%	Matkoja - Trips	%	Matkoja - Trips	%
<b>MATKOJA YHTEENSÄ - Trips total</b>	869 000	100	254 000	100	41 000	100	21 000	100
<b>Matkan tehneiden sukupuoli - Travellers by sex</b>								
Mies - Male	627 000	72	181 000	71	26 000	62	10 000	49
Nainen - Female	242 000	28	73 000	29	15 000	38	11 000	51
<b>Kohdemaat - Destination country</b>								
EU-15-maat - EU-15 countries			126 000	50	28 000	69	18 000	87
EU-25-maat - EU-25 countries			200 000	79	41 000	100	21 000	100
Pohjoismaat - Scandinavian countries			44 000	17	28 000	69	16 000	75
Ruotsi - Sweden			33 000	13	28 000	69	13 000	63
Norja - Norway			..		..		..	
Tanska - Denmark			..		..		..	
Venäjä ja Baltian maat - Russia and the Baltic countries			92 000	36	13 000	31	..	
Viro - Estonia			38 000	15	13 000	31	..	
Venäjä - Russia			31 000	12	..		..	
Latvia			15 000	6	..		..	
Muut Euroopan maat - Other European countries			100 000	39	..		..	
Britannia - United Kingdom			23 000	9	..		..	
Saksa - Germany			21 000	8	..		..	
Italia - Italy			10 000	4	..		..	
Espanja ja Kanarian saaret - Spain and the Canary Islands			10 000	4	..		..	
Amerikka - America			15 000	6	..		..	
Yhdysvallat - USA			10 000	4	..		..	
Aasia, Oseania ja Afrikka - Asia, Oceania and Africa			..		..		..	
<b>Matkan päättymiskuukausi - Trips by month of ending</b>								
Lokakuu - October	298 000	34	99 000	39	..		11 000	51
Marraskuu - November	378 000	43	105 000	41	15 000	36	..	
Joulukuu - December	193 000	22	50 000	20	21 000	51	..	
<b>Kulkuväline - Means of transport</b>								
Henkilö- tai asuntoauto - Passenger car or camper	518 000	60	18 000	7	..		..	
Lentokone - Airplane	121 000	14	162 000	64	..		13 000	62
Laiva tai lautta - Ferry, passenger line	..		59 000	23	41 000	100	..	
Juna - Train	118 000	14	..		..		..	
Linja-auto - Bus or coach	82 000	9	10 000	4	..		..	
<b>Pääasiallinen majoitusmuoto - Main mode of accommodation</b>								
Hotelli tai matkustajakoti - Hotel or similar establishment	722 000	83	223 000	88	..		..	
Muu maksullinen majoitus - Other paid accommodation	33 000	4	13 000	5	41 000	100	..	
Maksuton majoitus - Free accommodation	114 000	13	18 000	7	..		..	
<b>Matkan kesto - Number of overnight stays</b>								
1 yö - 1 night	538 000	62	74 000	29	31 000	75	..	
2-3 yötä - 2-3 nights	261 000	30	118 000	46	..		..	
Vähintään 4 yötä - 4 nights or more	70 000	8	62 000	24	..		..	
			Yötä - Nights	Yötä - Nights	Yötä - Nights			
<b>Yöpymisiä keskimäärin matkalla - Overnights on average</b>		1,7		3,3		1,4		
			Euroa - EUR	Euroa - EUR	Euroa - EUR			
<b>Matkan menot keskimäärin henkilöä kohden</b>		170		640		130		
<i>Average expenditure per person</i>								

## 9. Lähialuematkallu loka-joulukuussa 2005

*Trips to the neighbouring countries in October-December 2005*

	Ruotsiin <i>To Sweden</i>	Viroon <i>To Estonia</i>	Venäjälle <i>To Russia</i>	Norjaan ja Tanskaan <i>To Norway and Denmark</i>	Latviaan ja Liettuaan <i>To Latvia and Lithuania</i>	Yhteensä <i>Total</i>
<b>MATKOJA YHTEENSÄ</b> - <i>Trips total</i>	383 000	481 000	98 000	39 000	41 000	1 042 000
Maissakäyntejä yhteensä - <i>Visits ashore total</i>	219 000	434 000	98 000	39 000	41 000	831 000
Yöpyminen kohdemaassa - <i>Overnight in destination country</i>	74 000	175 000	75 000	31 000	41 000	397 000
Päiväkäynnit - <i>Day visits</i>	144 000	259 000	23 000	..	..	435 000
Päivämatkat (ei yöpymistä) - <i>Same-day visits (no overnights)</i>	29 000	108 000	23 000	..	..	168 000
Maissakäyntejä yöpymisen sisältäneen risteilyn yhteydessä <i>Visits ashore during cruise with overnight on board</i>	116 000	151 000	..	..	..	267 000
Risteilyt ilman maissakäyntejä - <i>Cruises without visits ashore</i>	164 000	47 000	..	..	..	211 000
<b>Vapaa-ajanmatkoja</b> - <i>Leisure trips</i>	308 000	427 000	67 000	26 000	18 000	847 000
Maissakäyntejä yhteensä - <i>Visits ashore total</i>	165 000	386 000	67 000	26 000	18 000	662 000
Yöpyminen kohdemaassa - <i>Overnight in destination country</i>	41 000	137 000	44 000	21 000	18 000	261 000
Päiväkäynnit - <i>Day visits</i>	124 000	249 000	23 000	..	..	401 000
Päivämatkat (ei yöpymistä) - <i>Same-day visits (no overnights)</i>	15 000	106 000	23 000	..	..	150 000
Maissakäyntejä yöpymisen sisältäneen risteilyn yhteydessä <i>Visits ashore during cruise with overnight on board</i>	108 000	143 000	..	..	..	251 000
Risteilyt ilman maissakäyntejä - <i>Cruises without visits ashore</i>	144 000	41 000	..	..	..	185 000
<b>Työ- ja kokousmatkoja</b> - <i>Business and professional trips</i>	75 000	54 000	31 000	13 000	23 000	195 000
Maissakäyntejä yhteensä - <i>Visits ashore total</i>	54 000	49 000	31 000	13 000	23 000	169 000
Yöpyminen kohdemaassa - <i>Overnight in destination country</i>	33 000	38 000	31 000	10 000	23 000	136 000
Päiväkäynnit - <i>Day visits</i>	21 000	10 000	..	..	..	34 000
Päivämatkat (ei yöpymistä) - <i>Same-day visits (no overnights)</i>	13 000	..	..	..	..	18 000
Maissakäyntejä yöpymisen sisältäneen risteilyn yhteydessä <i>Visits ashore during cruise with overnight on board</i>	..	..	..	..	..	15 000
Risteilyt ilman maissakäyntejä - <i>Cruises without visits ashore</i>	21 000	..	..	..	..	26 000



**10. 15-74-vuotiaan väestön yöpymisen sisältäneet vapaa-ajanmatkat (pl. mökki- ja vierailumatkat) loka-joulukuussa 1996-2005**

*Overnight leisure trips (excl. trips to own freetime residence and visits to friends and relatives) by persons aged 15-74 in October-December 1996-2005*

	Tuhansia matkoja - Thousands of trips									
	1996	1997	1998	1999	2000 <sup>1)</sup>	2001	2002	2003	2004	2005
<b>VAPAA-AJANMATKOJA YHTEENSÄ - Leisure trips, total</b>										
Loka-joulukuu - October-December	1 375	1 428	1 293	1 379	<u>1 858</u>	1 711	1 622	1 680	1 789	1 834
Tammi-joulukuu - January-December	6 460	6 877	6 384	7 061	<u>8 517</u>	8 415	8 457	8 285	8 658	8 648
<b>Kotimaanmatkat maksullisessa majoituksessa</b>										
<i>Domestic trips with paid accommodation</i>										
Loka-joulukuu - October-December	459	457	435	465	<u>665</u>	582	602	616	710	774
Tammi-joulukuu - January-December	2 715	2 790	2 886	2 972	<u>3 741</u>	3 675	3 813	3 896	4 114	4 111
<i>Lyhyet matkat, 1-3 yötä - Short trips, 1-3 nights</i>										
Loka-joulukuu - October-December	337	347	367	380	<u>568</u>	479	492	501	588	656
Tammi-joulukuu - January-December	1 941	2 021	2 141	2 182	<u>2 835</u>	2 698	2 818	2 851	3 098	3 074
<i>Pitkät matkat, vähintään 4 yötä - Long trips, 4 or more nights</i>										
Loka-joulukuu - October-December	122	110	68	85	<u>97</u>	103	110	115	122	118
Tammi-joulukuu - January-December	774	769	745	790	<u>906</u>	977	995	1 044	1 016	1 037
<b>Ulkomaanmatkat, yöpyminen kohdemaassa</b>										
<i>Outbound trips, overnight in country of destination</i>										
Loka-joulukuu - October-December	400	417	373	437	<u>559</u>	569	465	606	655	621
Tammi-joulukuu - January-December	1 846	1 915	1 748	2 144	<u>2 355</u>	2 663	2 583	2 597	2 906	3 007
<i>Lyhyet matkat, 1-3 yötä - Short trips, 1-3 nights</i>										
Loka-joulukuu - October-December	104	154	88	153	<u>214</u>	219	173	227	273	251
Tammi-joulukuu - January-December	601	627	581	816	<u>896</u>	934	983	1 013	1 076	1 112
<i>Pitkät matkat, vähintään 4 yötä - Long trips, 4 or more nights</i>										
Loka-joulukuu - October-December	296	263	285	284	<u>345</u>	350	292	379	383	370
Tammi-joulukuu - January-December	1 245	1 288	1 167	1 328	<u>1 459</u>	1 729	1 600	1 584	1 831	1 895
<b>Ristellyt, yöpyminen vain laivalla</b>										
<i>Cruises, overnight on board only</i>										
Loka-joulukuu - October-December	516	554	485	477	<u>634</u>	560	556	458	424	439
Tammi-joulukuu - January-December	1 899	2 172	1 750	1 945	<u>2 421</u>	2 077	2 062	1 793	1 637	1 530
<i>Maissakäyntejä - Visits ashore</i>										
Loka-joulukuu - October-December	331	282	271	259	<u>341</u>	279	265	256	232	254
Tammi-joulukuu - January-December	1 316	1 150	990	1 091	<u>1 401</u>	1 157	1 087	958	986	867

<sup>1)</sup> Vuodesta 2000 lähtien luvut eivät ole vertailukelpoisia aikaisempien vuosien lukujen kanssa tiedonkeruun menetelmän muutoksen vuoksi.

*The figures since the year 2000 are not comparable with the figures for previous years due to the change in the data collection method.*

Postitus  
**2 lk**  
kirje

Port Payé  
Finlande  
126676

Suomen  
Posti Oyj

SVT Suomen virallinen tilasto  
Finlands officiella statistik  
Official Statistics of Finland

Liikenne ja matkailu 2006  
Transport och turism  
Transport and Tourism

Lisätietoja – Förfrågningar – Inquiries

Marjut Tuominen (09) 1734 3556  
Ritva Tikkanen (09) 1734 3300

Vastaava tilastojohtaja – Ansvarig statistikdirektör –  
Director in charge

Hannele Orjala

**Tietojen saatavuus**

Tilastosta tuotetaan kuukausittain myös taulukkopaketti, jonka voi tilata sähköpostin liitetiedostona Excel -muodossa 202 euroa (+ alv 22 %) ja paperitulosteina tai levykkeellä 235 euroa (+ alv 22 %). Paketista voi myös tilata osatulosteita. Paketti sisältää seuraavat kuukausittain sekä kumulatiivisesti vuoden alusta tu-  
lostettavat taulukot:

- 1B. Majoitusliikkeiden kapasiteetti ja sen käyttö kunnittain ja maakunnittain sekä koko maan tasolla majoitusliikkeen tyypin mukaan
- 3B. Yöpymiset asuinmaan mukaan maakunnittain ja kunnittain
4. Majoitusliikkeet ja niiden kapasiteetin käyttö kuukausittain
5. Saapuneet vieraat ja yöpymiset majoitusliikkeissä asuinmaan mukaan kuukausittain
6. Yöpymiset matkan tarkoituksen mukaan eri majoitusmuodoissa koko maassa sekä hotelliyöpymiset matkan tarkoituksen mukaan maakunnittain ja kunnittain
7. Yöpymiset majoitusliikkeissä majoitusmuodon mukaan koko maassa sekä yöpymiset leirintäalueilla majoitusmuodon mukaan maakunnittain / kunnittain

Majoitusliikkeiden yöpymistietoja löytyy myös StatFin-tilastopalvelusta internetissä [statfin.stat.fi](http://statfin.stat.fi)

Asiakaspalaute: [www.tilastokeskus.fi/palaute](http://www.tilastokeskus.fi/palaute)