

# Työvoimatilasto 1995

Arbetskraftsstatistik  
Marraskuu – November

9.1.1996

Työllisyys parani edelleen hitaasti marraskuussa. Työpaikat lisääntyivät Tilastokeskuksen työvoimatutkimuksen mukaan vuodessa 40 000:lla eli kahdella prosentilla. Miesten työllisyys parani, naisten työllisyys pysyi ennallaan. Toimialoista työllisyys lisääntyi jonkin verran sekä jalostuksessa että palveluissa.

Kun kausivaihtelun vaikutus poistetaan, työllisyys lisääntyi lokakuusta marraskuuhun parilla tuhannella. Kausitasoitettu työttömyys väheni lokakuusta kolmella tuhannella.

Työttömiä oli marraskuussa 409 000 ( $\pm 18\,200$ ), 10 000 vähemmän kuin vuosi sitten. Työttömyysaste oli 16,7 ( $\pm 0,7$ ) prosenttia. Miesten työttömyysaste pieneni runsaan prosenttiyksikön 17,1 ( $\pm 1,0$ ) prosenttiin. Naisten työttömyys pysyi viime vuoden tasolla eli 16,2 ( $\pm 1,0$ ) prosentissa.

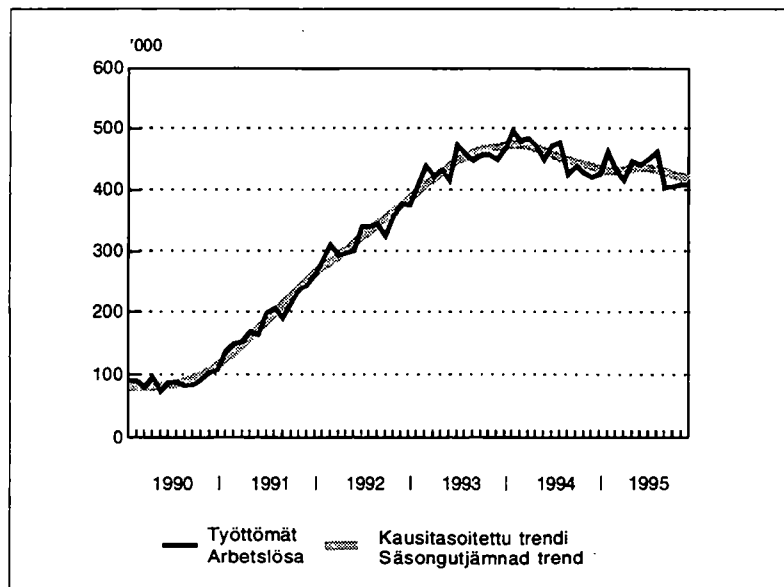
Nuoria oli marraskuussa työttömänä 62 000, kymmenen tuhatta vähemmän kuin vuosi sitten. Nuorten työttömyysaste oli 28,6 prosenttia. Koko 630 000 nuoren ikäryhmästä työttömänä oli kymmenen prosenttia.

Vuoden 1995 tammi-marraskuussa oli työttömiä keskimäärin 431 000 ja työttömyysaste 17,2 prosenttia. Vastavat luvut vuotta aiemmin olivat 458 000 ja 18,5 prosenttia.

Tilastokeskuksen työvoimatutkimuksen tiedot kerätään haastattelemalla kuukausittain noin 12 000 työkäistä suomalaista. Työvoimatutkimus on paneelitutkimus, jossa sama henkilö on otoksessa mukana viisi kertaa puolentoista vuoden aikana. Nyt julkaistavat tiedot ovat ajalta 13.–19. marraskuuta.

Työvoimatutkimus tuottaa tietoja sekä työllisyydestä että työttömyydestä. Se perustuu Kansainvälisen työjärjestön ILO:n suosituksiin ja on vertailukelpoinen muiden maiden vastaaviin tilastoihin.

Myös työministeriö julkaisee työttömyystilastoa. Tiedot koskevat työttömiä työnhakijoita kuukauden viimeiseltä arkipäivältä. Menetelmä- ja määritelmäerojen takia Tilastokeskuksen ja työministeriön työttömyysluvut eivät ole vertailukelpoisia. Työttömyyden muutoksesta luvut antavat yleensä samansuuntaista kuvaa, mutta työministeriön luvut ovat muutaman kymmenen tuhannen verran suurempia. Myös monessa muussa Euroopan maassa lasketaan vastaavanlaiset kahdet työttömyysluvut. Marraskuun lopussa työministeriön työnhakijarekisterissä oli 449 000 työtöntä.



Työttömyys kuukausittain  
Arbetslöshet månatisgen

Tilastokirjasto  
Statistikbiblioteket

1. 15-74-VUOTIAIDEN TYÖVOIMAAN KUULUMINEN  
15-74-ÅRINGARNAS ARBETSKRAFTSTILLHÖRIGHET

vuosi kk - år månad	9511	9510	9411	Muutos Förändring 9511/9411
	1000 henkeä - personer			‰
<b>15-74-VUOTIAS VÄESTÖ</b>				
BEFOLKNING I ÅLDERN 15-74 ÅR	3843	3842	3832	0,3
Miehet - Män	1904	1903	1895	0,4
Naiset - Kvinnor	1939	1939	1936	0,1
<b>TYÖVOIMA - ARBETSKRAFTEN</b>				
Miehet - Män	2451	2486	2427	1,0
Naiset - Kvinnor	1288	1311	1264	1,9
	1162	1175	1163	-0,0
<b>TYÖLLISET - SYSSELSATTA</b>				
Miehet - Män	2042	2077	2005	1,8
Naiset - Kvinnor	1068	1094	1031	3,5
	974	983	974	0,0
<b>TYÖTTÖMÄT - ARBETSLÖSA</b>				
Miehet - Män	409	409	421	-3,0
Naiset - Kvinnor	220	217	233	-5,3
	189	192	189	-0,1
<b>TYÖVOIMAAN KUULUMATTOMAT</b>				
BEFOLKNING UTANFÖR ARBETSKRAFTEN	1392	1356	1405	-0,9
Miehet - Män	615	592	631	-2,5
Naiset - Kvinnor	777	764	774	0,4
<b>TYÖVOIMAAN KUULUMATTOMISTA</b>				
AV BEFOLKNINGEN UTANFÖR ARBETSKRAFTEN				
Opiskelijoina - Studerande	445	431	446	-0,2
Kotitaloustyössä - I hushållsarbete	106	104	110	-2,8
<b>TYÖVOIMAOSUUS - REL.ARBETSKRAFTSTAL, ‰</b>				
Miehet - Män	63,8	64,7	63,3	0,5 yks
Naiset - Kvinnor	67,7	68,9	66,7	1,0 yks
	60,0	60,6	60,0	0,0 yks
<b>TYÖTTÖMYYSASTE - REL.ARBETSLÖSHETSTAL, ‰</b>				
Miehet - Män	16,7	16,5	17,4	-0,7 yks
Naiset - Kvinnor	17,1	16,6	18,4	-1,3 yks
	16,2	16,3	16,2	0,0 yks
<b>2. TYÖVOIMA - ARBETSKRAFTEN</b>				
<b>IKÄ 15-24</b>				
ÅLDER 25-54	217	230	220	-1,3
55-74	1993	1999	1980	0,7
	240	256	226	6,1
<b>15-64</b>				
Miehet - Män	2436	2469	2415	0,9
	1288	1311	1264	1,9
<b>IKÄ 25-54</b>				
ÅLDER 55-74	120	131	119	1,6
	1043	1049	1031	1,1
	125	131	114	9,2
<b>15-64</b>				
Naiset - Kvinnor	1278	1301	1256	1,7
	1162	1175	1163	-0,0
<b>IKÄ 55-74</b>				
ÅLDER 15-64	97	99	102	-4,6
	950	951	949	0,1
	115	125	112	2,9
<b>15-64</b>				
	1158	1168	1159	-0,1

vuosi kk - år månad		9511	9510	9411	Muutos Förändring 9511/9411
		Prosenttia - Procent			%
TYÖVOIMAOSUUS - REL. ARBETSKRAFTSTAL, %		63,8	64,7	63,3	0,5 yks.
IKÄ	15-24	34,4	36,5	34,9	-0,5 yks.
ÅLDER	25-54	87,9	88,2	87,5	0,4 yks.
	55-74	25,5	27,1	24,1	1,4 yks.
	15-64	71,4	72,4	70,9	0,5 yks.
Miehet - Män		67,7	68,9	66,7	1,0 yks.
IKÄ	15-24	37,3	40,7	36,8	0,5 yks.
ÅLDER	25-54	90,4	91,0	89,6	0,8 yks.
	55-74	29,2	30,6	27,1	2,1 yks.
	15-64	74,2	75,5	73,1	1,1 yks.
Naiset - Kvinnor		60,0	60,6	60,0	0,0 yks.
IKÄ	15-24	31,4	32,0	32,9	-1,5 yks.
ÅLDER	25-54	85,3	85,4	85,4	-0,1 yks.
	55-74	22,3	24,3	21,6	0,7 yks.
	15-64	68,6	69,2	68,8	-0,2 yks.
		1000 henkeä - personer			%
3. TYÖLLISET - SYSSELSATTA		2042	2077	2005	1,8
IKÄ	15-24	155	160	147	5,3
ÅLDER	25-54	1699	1718	1684	0,8
	55-74	188	199	174	8,3
	15-64	2027	2060	1994	1,7
Miehet - Män		1068	1094	1031	3,5
IKÄ	15-24	85	91	76	11,9
ÅLDER	25-54	888	902	867	2,4
	55-74	95	101	89	7,5
	15-64	1058	1084	1024	3,3
Naiset - Kvinnor		974	983	974	0,0
IKÄ	15-24	71	69	72	-1,6
ÅLDER	25-54	810	816	817	-0,8
	55-74	93	98	85	9,1
	15-64	969	976	970	-0,1
LÄÄNI - LÄN					
Koko maa - Hela landet		2042	2077	2005	1,8
Uudenmaan - Nylands		615	601	597	2,9
Turun ja Porin - Åbo och Björneborgs		279	292	272	2,8
Hämeen - Tavastehus		277	292	276	0,4
Kymen - Kymmene		124	138	126	-2,0
Mikkelin - S:t Michels		80	79	76	5,5
Pohjois-Karjalan - Norra Karelen		61	64	60	1,4
Kuopion - Kuopio		96	92	91	5,5
Keski-Suomen - Mellersta Finland		98	96	95	3,1
Vaasan - Vasa		169	172	173	-2,6
Oulun - Uleåborgs		165	169	156	6,4
Lapin - Lapplands		67	71	73	-7,8
Ahvenanmaan maakunta - Landskapet Åland		11	11	11	4,4

3. TYÖLLISET - SYSSELSATTA (jatk.-forts.)

vuosi kk - år månad	9511	9510	9411	Muutos Förändring 9511/9411
	1000 henkeä - personer			%
<b>SUURALUE - STOROMRÅDE (NUTS 2)</b>	2042	2077	2005	1,8
Uusimaa - Nyland	615	601	597	2,9
Etelä-Suomi - Södra Finland	692	734	685	1,0
Itä-Suomi - Östra Finland	257	257	247	4,0
Väli-Suomi - Mellanfinland	267	268	268	-0,6
Pohjois-Suomi - Norra Finland	200	205	197	1,8
Ahvenanmaa - Åland	11	11	11	4,4
<b>AMMATTIASEMA - YRKESSTÄLLNING</b>				
Työlliset yht. - Sysselsatta totalt	2042	2077	2005	1,8
Palkansaajat - Löntagare	1734	1770	1693	2,4
Työntekijät - Arbetstagare	669	691	639	4,6
Toimihenkilöt - Tjänstemän	1057	1069	1042	1,4
Yrittäjät ja yrittäjäperheenjäsenet - Företagare och företagarfamiljemedlemmar	308	306	312	-1,4
<b>TYÖNANTAJA - ARBETSGIVARE</b>				
Työlliset yht. - Sysselsatta totalt	2042	2077	2005	1,8
Yksityinen - Privat	1431	1448	1381	3,6
siitä palkansaajat därav löntagare	1123	1142	1069	5,1
Julkinen - Offentlig	606	626	621	-2,4
Valtio - Staten <sup>1)</sup>	152	168	165	-7,7
Kunta - Kommun	454	458	456	-0,5
Tuntematon - Okänd	5	2	4	34,4
<b>TYÖSSÄOLO - ARBETSNÄRVARO</b>				
Työlliset yht. - Sysselsatta totalt	2042	2077	2005	1,8
Työssä olleet - I arbete	1894	1941	1876	1,0
Poissa työstä - Frånvarande	148	136	129	14,4
Työssäoloaste - Relativt närvarotal, %	92,8	93,4	93,6	-0,8 yks.
Ylityöaste - Relativt övertidstal, %	9,1	8,1	8,0	1,1 yks.
Sivutyöaste - Relativt bisysslotal, %	5,4	5,0	4,9	0,5 yks.
<b>OSA-AIKATYÖ - DELTIDSARBETE</b>				
Osa-aikatyölliset (1-29 t/viikko)				
Deltidssysselsatta (1-29 t/vecka)	179	173	174	3,3
- Osuus työllisistä - Andelen sysselsatta, %	8,8	8,3	8,7	0,1 yks.

<sup>1)</sup> Valtion rautatiet yhtiöitettiin heinäkuussa 1995 ja luokitellaan yksityiselle sektorille.  
Statens Järnväg bolagiserades i juli 1995 och klassificeras inom den privata sektorn.

4. TYÖLLISET JA TEHDYT TYÖTUNNIT TOIMIALOITTAIN (TOL-88)  
SYSSELSATTA OCH UTFÖRDA ARBETSTIMMAR EFTER NÄRINGSREN (NI-88)

vuosi kk - år månad	TYÖLLISET SYSSELSATTA			TEHDYT TYÖTUNNIT UTFÖRDA ARBETSTIMMAR			Muutos Förändring		Muutos Förändring	
	9511	9510	9411	9511/9411	9511	9510	9411	9511/9411	9511/9411	
TOL-88 NI-88	1000	henkeä	- personer	%	Milj. tuntia	- timmar	%			
Kaikki toimialat - Alla näringsgrenar	2042	2077	2005	1,8	327,0	339,7	322,3		1,5	
Maa- ja metsätalous - Jord- och skogsbruk	01-04	156	145	165	-5,7	28,2	30,3	29,3	-3,9	
Teollisuus - Industri	06-34	430	482	415	3,5	70,7	79,7	69,2	2,1	
Rakennustoiminta - Byggverksamhet	35-38	120	123	109	10,0	20,4	22,2	19,1	6,8	
Kauppa - Handel	41-48	297	291	286	4,0	48,6	47,0	46,7	4,1	
Liikenne - Samfärdsel	51-58	166	142	170	-2,2	26,4	23,4	27,2	-2,8	
Rahoitus- ja liike-el. palv. toim.- Bank-, fastigh. o uppdragsverks.61-77		211	211	199	5,9	33,4	34,3	30,9	8,1	
Julkiset ja muut palvelut - Offentliga och andra tjänster	81-98	656	675	652	0,6	98,2	101,5	98,5	-0,4	
Tuntematon - Okänd	99	6	7	9	..	1,1	1,2	1,3	..	

5. PALKANSAAJAT SEKÄ PALKANSAAJIEN TEKEMÄT TYÖTUNNIT TOIMIALOITTAIN (TOL-88)  
LÖNTAGARE OCH UTFÖRDA ARBETSTIMMAR EFTER NÄRINGSREN (NI-88)

vuosi kk - år månad	PALKANSAAJAT LÖNTAGARE			PALKANSAAJIEN TEKEMÄT TYÖTUNNIT ARB.TIMMAR UTFÖRDA AV LÖNTAGARE			Muutos Förändring		Muutos Förändring	
	9511	9510	9411	9511/9411	9511	9510	9411	9511/9411	9511/9411	
TOL-88 NI-88	1000	henkeä	- personer	%	Milj. tuntia	- timmar	%			
Kaikki toimialat - Alla näringsgrenar	1734	1770	1693	2,4	269,2	277,4	264,2		1,9	
Maa- ja metsätalous - Jord- och skogsbruk	01-04	41	35	44	-5,8	7,4	6,4	8,0	-6,7	
Teollisuus - Industri	06-34	399	458	389	2,5	64,8	75,4	64,0	1,3	
Rakennustoiminta - Byggverksamhet	35-38	92	93	84	9,8	15,5	15,9	14,1	9,5	
Kauppa - Handel	41-48	243	234	233	4,4	36,8	35,0	35,1	4,9	
Liikenne - Samfärdsel	51-58	140	122	145	-3,2	21,3	18,8	22,2	-4,2	
Rahoitus- ja liike-el. palv. toim.- Bank-, fastigh. o uppdragsverks.61-77		185	177	174	6,4	28,4	28,0	26,6	6,7	
Julkiset ja muut palvelut - Offentliga och andra tjänster	81-98	629	645	618	1,7	94,1	97,0	93,2	1,1	
Tuntematon - Okänd	99	5	6	7	..	0,8	0,9	0,9	..	

vuosi kk - år månad		9511	9510	9411	Muutos Förändring 9511/9411
		1000 henkeä - personer			%
<b>6. TYÖTTÖMÄT - ARBETSLÖSA</b>		<b>409</b>	<b>409</b>	<b>421</b>	<b>-3,0</b>
IKÄ	15-24	62	70	73	-14,6
ÅLDER	25-54	295	282	296	-0,4
	55-74	52	57	53	-1,3
	15-64	409	409	421	-3,0
TYÖTTÖMYYSASTE - REL. ARBETSLÖSHETSTAL, %		16,7	16,5	17,4	-0,7 yks
IKÄ	15-24	28,6	30,4	33,1	-4,5 yks
ÅLDER	25-54	14,8	14,1	14,9	-0,1 yks
	55-74	21,6	22,4	23,3	-1,7 yks
	15-64	16,8	16,6	17,4	-0,6 yks
TYÖTTÖMYYSASTEET LÄÄNEITTÄIN, % REL. ARBETSLÖSHETSTAL LÄNSVIS, %					
Koko maa - Hela landet		16,7	16,5	17,4	-0,7 yks
Uudenmaan - Nylands		12,3	13,1	13,4	-1,1 yks
Turun ja Porin - Åbo och Björneborgs		16,4	15,4	18,1	-1,7 yks
Hämeen - Tavastehus		20,7	18,5	19,1	1,6 yks
Kymen - Kymmene		15,1	16,1	18,3	-3,2 yks
Mikkelin - S:t Michels		18,6	15,6	16,9	1,7 yks
Pohjois-Karjalan - Norra Karelen		19,2	22,0	21,6	-2,4 yks
Kuopion - Kuopio		17,7	22,0	19,8	-2,1 yks
Keski-Suomen - Mellersta Finland		17,8	21,0	20,8	-3,0 yks
Vaasan - Vasa		15,0	14,1	15,7	-0,7 yks
Oulun - Uleåborgs		21,1	19,1	20,5	0,6 yks
Lapin - Lapplands		27,4	22,5	24,1	3,3 yks
Ahvenanmaan maakunta - Landskapet Åland		1,8	4,0	6,2	-4,4 yks
TYÖTTÖMYYSASTEET SUURALUEITTAIN (NUTS 2), % REL. ARBETSLÖSHETSTAL EFTER STOROMRÅDE (NUTS 2), %		16,7	16,5	17,4	-0,7 yks
Uusimaa - Nyland		12,3	13,1	13,4	-1,1 yks
Etelä-Suomi - Södra Finland		18,0	16,8	18,4	-0,4 yks
Itä-Suomi - Östra Finland		20,4	20,2	19,8	0,6 yks
Väli-Suomi - Mellanfinland		16,0	16,7	17,5	-1,5 yks
Pohjois-Suomi - Norra Finland		21,3	19,9	22,0	-0,7 yks
Ahvenanmaa - Åland		1,8	4,0	6,2	-4,4 yks

vuosi kk - år månad	9511	9510	9411	Muutos Förändring 9511/9411
	Prosenttia - Procent			%
TYÖTTÖMYYSASTEET AMMATTIASEMAN MUKAAN, %				
REL. ARBETSLÖSHETSTAL EFTER YRKESSTÄLLNING, %	16,7	16,5	17,4	-0,7 yks
Palkansaajat - Löntagare	15,6	15,3	16,5	-0,9 yks
Työntekijät - Arbetstagare	22,4	21,7	24,3	-1,9 yks
Toimihenkilöt - Tjänstemän	10,7	10,4	10,7	0,0 yks
Yrittäjät ja yrittäjäperheenjäsenet - Företagare och företagarfamiljemedlemmar	5,8	6,1	6,1	-0,3 yks
TYÖTTÖMYYSASTEET TYÖNANTAJASEKTORIN MUKAAN, %				
REL. ARBETSLÖSHETSTAL EFTER ARBETSGIVARSEKTOR, %	16,7	16,5	17,4	-0,7 yks
Yksityinen - Privat	13,8	13,6	14,9	-1,1 yks
Julkinen - Offentlig	15,3	14,8	14,8	0,5 yks
Valtio - Staten 1)	14,8	14,7	14,5	0,3 yks
Kunta - Kommun	15,4	14,9	14,9	0,5 yks
TYÖTTÖMYYSASTEET TOIMIALOITTAIN, %				
REL. ARBETSLÖSHETSTAL EFTER NÄRINGSRESEN, %				
Kaikki toimialat - Alla näringsgrenar 01-99	16,7	16,5	17,4	-0,7 yks
Maa- ja metsätalous -				
Jord- och skogsbruk 01-04	10,8	11,7	8,9	1,9 yks
Teollisuus - Industri 06-34	12,7	11,7	13,7	-1,0 yks
Rakennustoiminta -				
Byggverksamhet 35-38	29,2	27,3	35,5	-6,3 yks
Kauppa - Handel 41-48	14,4	16,1	18,2	-3,8 yks
Liikenne - Samfärdsel 51-58	10,2	11,5	9,3	0,9 yks
Rahoitus- ja liike-el. palv. toim.-				
Bank-, fastigh. o uppdragsverksamhet 61-77	14,9	13,2	12,6	2,3 yks
Julkiset ja muut palvelut -				
Offentliga och andra tjänster 81-98	13,4	12,9	12,9	0,5 yks
UUSI TOIMIALALUOKITUS (TOL-95)				
NY NÄRINGSRENSINDELNINGEN (NI-95)				
7. TYÖTTÖMYYSASTEET TOIMIALOITTAIN (TOL-95), %				
REL. ARBETSLÖSHETSTAL EFTER NÄRINGSRESEN (NI-95), %				
Kaikki toimialat - Alla näringsgrenar	16,7	16,5	17,4	-0,7 yks
Maa- ja metsätalous -				
Jord- och skogsbruk 01-05	10,8	11,7	8,9	1,9 yks
Teollisuus - Industri 10-41	12,7	11,7	13,7	-1,0 yks
Rakennustoiminta -				
Byggverksamhet 45	29,3	27,9	36,3	-7,0 yks
Kauppa - Handel 50-55	14,4	16,1	18,2	-3,8 yks
Liikenne - Samfärdsel 60-64	10,3	11,1	9,3	1,0 yks
Rahoitus- ja liike-el. palv. toim.-				
Bank-, fastigh. o uppdragsverksamhet 65-74	14,1	12,9	13,1	1,0 yks
Julkiset ja muut palvelut -				
Offentliga och andra tjänster 75-97	13,7	13,2	12,8	0,9 yks

- 1) Valtion rautatiet yhtiöitettiin heinäkuussa 1995 ja luokitellaan yksityiselle sektorille.  
Statens Järnväg bolagiserades i juli 1995 och klassificeras inom den privata sektorn.
- 2) Vuoden -94 toimialaluvut on tuotettu avaimella.  
Ne eivät ole täysin vertailukelpoisia vuoteen -95.  
1994 års näringsgrensuppgifter har gjorts upp med hjälp av nyckel.  
Uppgifterna är inte jämförbara med uppgifterna för år 1995.

8. TYÖLLISET JA TEHDYT TYÖTUNNIT TOIMIALOITTAIN (TOL-95)  
 SYSSELSATTA OCH UTFÖRDA ARBETSTIMMAR EFTER NÄRINGSREN (NI-95)

TOIMIALA NÄRINGSREN	TOL -NI	TYÖLLISET SYSSELSATTA			TEHDYT TYÖTUNNIT UTFÖRDA ARBETSTIMMAR			Muutos Förändring	
		1) 9511	1) 9510	1) 9411	1) 9511/9411	1) 9511	1) 9510	1) 9411	1) 9511/9411
vuosi kk - år månad		1000 henkeä	- personer	%	Milj. tuntia	- timmar	%		
Kaikki toimialat - Alla näringsgrenar		2042	2077	2005	1,8	327,0	339,7	322,3	1,5
Maa- ja metsätalous - Jord- och skogsbruk	01-05	156	145	165	-5,7	28,2	30,3	29,3	-3,9
Teollisuus - Industri	10-41	432	485	415	4,0	71,0	80,0	69,2	2,6
Rakennustoiminta - Byggverksamhet	45	117	117	103	13,9	20,1	21,3	18,1	10,9
Kauppa - Handel	50-55	298	292	286	4,1	48,7	47,3	46,7	4,2
Liikenne - Samfärdsel	60-64	170	148	170	0,2	26,6	24,0	27,2	-2,0
Rahoitus- ja liike-el. palv. toim.- Bank-, fastigh. o uppdragsverks.	65-74	224	228	219	2,0	35,8	37,8	34,3	4,4
Julkiset ja muut palvelut - Offentliga och andra tjänster	75-97	640	656	638	0,4	95,6	98,2	96,1	-0,5
Tuntematon - Okänd	99	5	5	9	..	1,0	0,9	1,3	..

9. PALKANSAAJAT SEKÄ PALKANSAAJIEN TEKEMÄT TYÖTUNNIT TOIMIALOITTAIN (TOL-95)  
 LÖNTAGARE OCH UTFÖRDA ARBETSTIMMAR EFTER NÄRINGSREN (NI-95)

TOIMIALA NÄRINGSREN	TOL -NI	PALKANSAAJAT LÖNTAGARE			PALKANSAAJIEN TEKEMÄT TYÖTUNNIT ARB.TIMMAR UTFÖRDA AV LÖNTAGARE			Muutos Förändring	
		1) 9511	1) 9510	1) 9411	1) 9511/9411	1) 9511	1) 9510	1) 9411	1) 9511/9411
vuosi kk - år månad		1000 henkeä	- personer	%	Milj. tuntia	- timmar	%		
Kaikki toimialat - Alla näringsgrenar		1734	1770	1693	2,4	269,2	277,4	264,2	1,9
Maa- ja metsätalous - Jord- och skogsbruk	01-05	41	35	44	-5,8	7,4	6,4	8,0	-6,7
Teollisuus - Industri	10-41	401	460	389	3,1	65,1	75,6	64,0	1,8
Rakennustoiminta - Byggverksamhet	45	90	88	78	14,4	15,1	15,1	13,1	15,1
Kauppa - Handel	50-55	243	236	233	4,5	36,9	35,3	35,1	5,1
Liikenne - Samfärdsel	60-64	144	128	145	-0,6	21,5	19,4	22,2	-3,5
Rahoitus- ja liike-el. palv. toim.- Bank-, fastigh. o uppdragsverks.	65-74	198	195	193	2,3	30,9	31,5	30,0	3,2
Julkiset ja muut palvelut - Offentliga och andra tjänster	75-97	613	625	604	1,5	91,6	93,5	90,8	0,8
Tuntematon - Okänd	99	4	4	7	..	0,7	0,6	0,9	..

1) Vuoden -94 toimialaluvut on tuotettu avaimella.

Ne eivät ole täysin vertailukelpoisia vuoteen -95.

1) 1994 års näringsgrensuppgifter har gjorts upp med hjälp av nyckel.  
 Uppgifterna är inte helt jämförbara med uppgifterna för år 1995.

# Työvoimatutkimuksen menetelmä

Työvoimatutkimuksen tiedot kerätään haastattelemalla kuukausittain noin 12 000 henkeä. 95 % haastatteluista tehdään puhelimitse, 4 % käyntinä ja 1 % postitse. Otos poimitaan väestön keskusrekisteristä ja perusjoukkona on 15–74-vuotias maassa asuva väestö. Työvoimatutkimus on paneelitutkimus, jossa sama otoshenkilö on tutkimuksessa mukana 5 kertaa 1 1/2 vuoden aikana.

Tiedot kysytään yhdeltä tutkimusviikolta, joka edustaa ko. kuukautta. Tämä viikko on yleensä kuukauden 15. päivän sisältävä viikko.

Vastaajien antamat tiedot painotetaan koko väestöön ottamalla huomioon asuinlääni, sukupuoli ja ikä. Neljännesvuosi- ja vuositilastot lasketaan kuukausitiedoista.

## Tulosten luotettavuus

Työvoimatilastoon liittyy epävarmuutta, joka johtuu mm. otoksen satunnaisvaihtelusta, kadosta tai mittaus- ja käsittelyvirheistä.

Satunnaisvaihtelun suuruutta arvioidaan keskivirheen avulla. Työvoimatutkimuksen keskivirheittä on laskettu kuukausi- ja neljännesvuosiluvuille.

Kuukausiluvun ollessa esimerkiksi 375 000 keskivirhe on noin 10 000. Keskivirheen avulla luvulle voidaan laskea luottamusväli, jolla perusjoukon muuttujan todellinen arvo on tietyllä luotettavuustasolla. Keskivirhe kerrottuna luottamusvälin kertoimella 1,65 saadaan 90 prosentin luotettavuustasolla määräksi 359 000 – 391 000.

Kun työttömien luku helmikuussa 1994 oli 480 000, keskivirhe on noin 11 650. Kun keskivirhe kerrotaan luottamusvälin kertoimella 1,65, saadaan työttömien määräksi 90 prosentin luotettavuustasolla 499 000 – 461 000.

Neljännesvuosi- ja vuosiestimaattien keskivirheet ovat pienempiä kuin kuukausilukujen keskivirheet.

Työvoimatutkimuksen nettokato on 6–7 prosenttia ja se vaihtelee esim. sukupuolen, iän ja alueen mukaan.

## Käsitteet ja määritelmät

Työvoimatutkimuksen tilastot perustuvat Kansainvälisen työjärjestön (ILO) suosituksiin ja ovat vertailukelpoisia muiden maiden vastaaviin tilastoihin. Käsitteitä ja määritelmiä on selostettu tarkemmin mm. vuositilastojulkaisussa.

## Vertailtavuus

Työministeriö julkaisee työttömien työnhakijoiden tilastoa. Menetelmä-, määritelmä- ja tuotanteroista johtuen Työministeriön ja Tilastokeskuksen työttömyysluvut eivät ole vertailukelpoisia. Lukujen eroa selvitetään mm. Tilastokeskuksen muistiossa nro 131 "Työvoimatutkimuksen ja työnvälitystilaston työttömyystietojen erot".

## Aikasarjat

Työvoimatutkimuksessa on käytettävissä aikasarjoja, jotka vuodesta 1983 alkaen ovat vertailtavia lukuunottamatta muutoksia toimiala- ja ammattiluokituk-  
sissa. Osa aikasarjoista aikaisemmiltakin vuosilta on korjattu vertailukelpoiksi. Niitä julkaistaan vuositilastojen yhteydessä ja erillisenä aikasarjajulkaisuna. Toimialaluokituksen muutoksia on selostettu mm. joulukuun 1992 kuukausijulkaisussa.

## Huom!

Työvoimatutkimuksessa on otettu käyttöön uusi toimialaluokitus (TOL-95) vuoden 1995 alusta. Vuonna 1995 tiedot luokitellaan sekä vanhalla (TOL-88) että uudella luokituksella.

V. 1994 uuden toimialaluokituksen mukaiset vertailuluvut on tuotettu käänösavaimella.

Uusi toimialaluokitus (TOL-95) Tilastokeskus.

# Kausivaihtelusta tasoitettuja työllisyyslukuja

Työvoimaluvut vaihtelevat suhteellisen säännön-mukaisesti vuoden eri kuukausina. Tässä julkais-tavista trendeistä on poistettu vuodesta toiseen samantyyppisenä toistuva vaihtelu. Työllisyystilan-teen suhdanneluontoinen muutos on trendin avulla hahmotettavissa nopeammin ja selvemmin kuin tasoittamattomista luvuista.

Käytetystä menetelmästä johtuen trendin vii-meisimmät havainnot muuttuvat jonkin verran kun

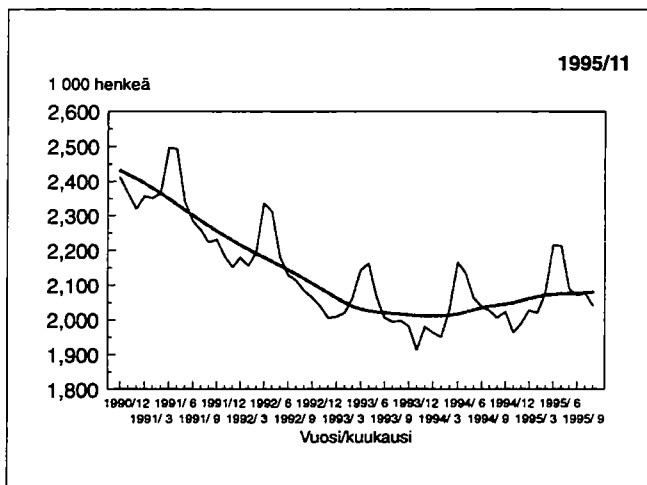
seuraavan kuukauden tiedot liitetään mukaan sar-jaan. Tämä trendien ennakkollinen luonne on syytä ottaa huomioon luvuista päätelmiä tehtäessä.

Tässä julkaistavat sarjojen trendikomponentit on laskettu yleisesti käytössä olevalla XII-arima menetelmällä. Menetelmän taustaa on kuvattu jul-kaisussa "Suhdannekäännö ja taloudelliset aikasar-jat" Tilastokeskus, Tutkimuksia no. 210. Helsinki 1994.

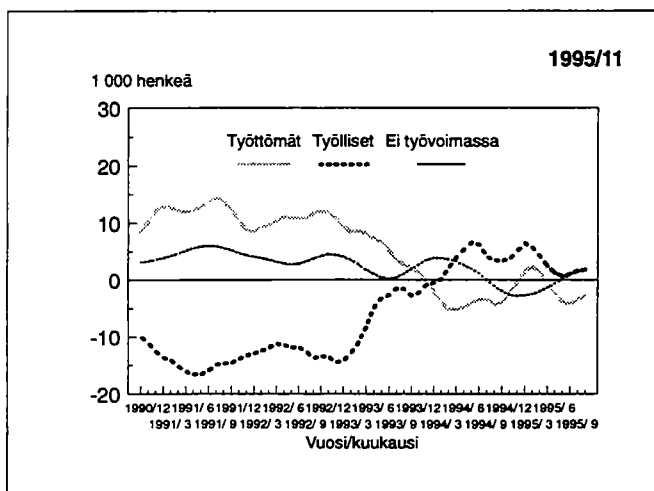
## Kausivaihteluista tasoitettuja trendejä, 1 000 henkeä:

Vuosi/ kuukausi	Työlliset	Työttömät	Työvoimaan kuulumattomat	Työttömät työnhakijat (Työministeriö)
1994/9	2 035	445	1 353	485
1994/10	2 039	442	1 353	480
1994/11	2 042	438	1 352	476
1994/12	2 046	434	1 350	473
1995/1	2 049	431	1 347	471
1995/2	2 054	431	1 344	470
1995/3	2 061	432	1 341	470
1995/4	2 067	435	1 339	470
1995/5	2 071	436	1 337	470
1995/6	2 074	436	1 336	470
1995/7	2 075	433	1 335	469
1995/8	2 075	430	1 335	467
1995/9	2 076	425	1 336	463
1995/10	2 078	422	1 337	459
1995/11	2 080	419	1 339	456

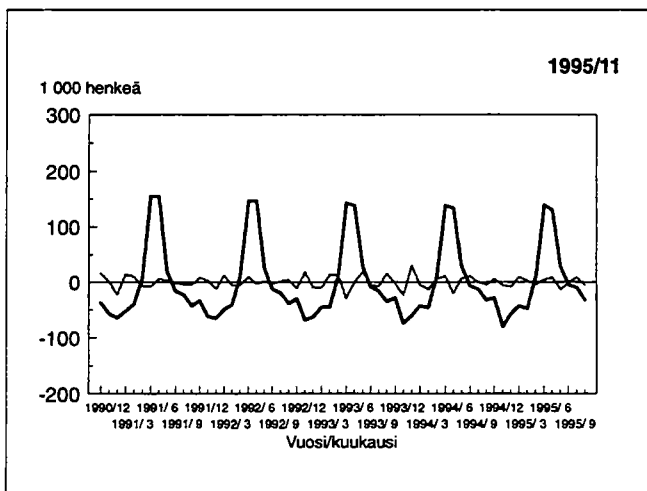
## Työlliset Trendi ja kausivaihtelusta puhdistamaton sarja



## Työlliset, työttömät ja työvoimaan kuulumattomat: Trendin muutos edellisestä kuukaudesta



## Työlliset: Säännöllinen kuukausittainen vaihtelu ja satunnaisvaihtelu



## Keskivirheitä, marraskuu 1995

	Estimaatti henkeä	Keskivirhe henkeä	Suhteellinen keskivirhe <sup>1)</sup> prosenttia
<b>Työvoima</b>	2 450 700	12 730	0,5
Miehet	1 288 200	8 770	0,7
Naiset	1 162 500	9 230	0,8
<b>Työttömät</b>	408 900	11 030	2,7
Miehet	220 300	8 130	3,7
Naiset	188 600	7 450	4,0
	prosenttia	prosenttiyks.	prosenttia
<b>Työttömyysaste</b>	16,68	0,44	2,6
Miehet	17,10	0,62	3,6
Naiset	16,22	0,62	3,8
<b>Alue</b>			
Pääkaupunkiseutu	12,6	0,9	7,2
Muu Uudenmaan lääni	11,5	1,3	10,9
Turun ja Porin lääni	16,4	1,2	7,3
Hämeen lääni	20,7	1,3	6,1
Kymen lääni	15,1	1,7	11,6
Mikkelin lääni	18,6	2,4	12,8
Pohjois-Karjalan lääni	19,2	2,6	13,7
Kuopion lääni	17,7	2,0	11,4
Keski-Suomen lääni	17,8	2,1	11,6
Vaasan lääni	15,0	1,4	9,5
Oulun lääni	21,1	1,6	7,7
Lapin lääni	27,4	2,8	10,2
Ahvenanmaan maakunta	1,8	1,3	70,5

Työvoimatutkimuksen nettokato oli marraskuussa 6,7 prosenttia

<sup>1)</sup> Suhteellinen keskivirhe on keskivirheen prosenttiosuus estimaatista.

## Työttömyysaste eräissä EU-maissa

	Yhteensä		Alle 25-vuotiaat	
	Lokakuu		Lokakuu	
	1995 prosenttia	1994 prosenttia	1995 prosenttia	1994 prosenttia
<b>EU yhteensä</b>				
15 maata <sup>1)</sup>	10,6	11,0	20,8	22,0
Belgia	10,6	10,4	26,0	25,7
Espanja	22,4	23,9	42,3	44,6
Irlanti	14,3	14,2	21,3	22,6
Iso-Britannia	8,0	9,0	13,4	16,2
Italia	12,0	12,0	33,4	34,0
Luxemburg	4,0	3,8	9,0	8,5
Portugali	7,2	7,3	17,1	16,7
Ranska	11,7	12,5	30,2	31,9
Ruotsi	9,1	9,2	19,5	22,3
Saksa	8,1	7,9	7,8	7,7
Suomi	16,5	17,5	30,4	33,4
Tanska	..	7,4	..	9,8

<sup>1)</sup> Unemployment 1995:12; 1 December 1995 Eurostat Luxemburg

SVT

PMM  
Sopimus  
00022/1

---

**SVT Suomen Virallinen Tilasto**  
**Finlands Officiella Statistik**  
**Official Statistics of Finland**

**Työmarkkinat 1995:19**  
**Arbetsmarknaden**  
**Labour market**

**Tiedustelut – Förfrågningar – Inquiries:**

**Tapio Oksanen**  
**Hannu Siitonen**  
**(90) 17 341**