

SUOMEN VIRALLINEN TILASTO — FINLANDS OFFICIELLA STATISTIK

XXX

ASUTUSTILASTOA

A

ASUTUSRAHASTON JA ASUTUS-
TYÖNVALITTAJAIN VUOSITILIT

4

1921 VUODEN TILIT JULKAISUT
ASUTUSHALLITUS

KOLONISATIONSTATISTIK

A

KOLONISATIONSFONDENS OCH KOLONISATIONSFÖR-
MEDLARNES ÅRSREDOVISNINGAR

4

REDOVISNING FÖR ÅR 1921 UTGIVEN
AV
KOLONISATIONSTYRELSEN

HELSINKI 1923

XXX

ASUTUSTILASTOA

A

ASUTUSRAHASTON JA ASUTUS-
TYÖNVÄLITTAJÄIN VUOSITILIT

4

1921 VUODEN TILIT JULKAISSUT
ASUTUSHALLITUS

KOLONISATIONSTATISTIK

A

KOLONISATIONSFONDENS OCH KOLONISATIONSFÖR-
MEDLARNES ÅRSREDOVISNINGAR

4

REDOVISNING FÖR ÅR 1921 UTGIVEN
AV
KOLONISATIONSTYRELSEN

Asutushallituksessa oli jo pitemmän aikaa suunniteltu uuden kirjanpitojärjestelmän käyttöönottamista tilattoman väestön lainakassoissa. Tämä oli näyttäytynyt välttämättömäksi jo siitakin syystä, ettei aikaisemmassa tilitavassa ollut kyllin selvää voitto- ja tappiotiliä, eikä tilin asemakaan aina antanut todellista kuvaa kassan tilasta. Kun kuitenkin näytti varmalta, että asutustoiminnan paikallinen johto siirtyisi asutuslautakunnille, katsoi Asutushallitus asianmukaiseksi toteuttaa uudistuksen, samalla kuin mainittusiirtoa saataisiin aikaan. Lainakassain hoitokuntain lopetettua tehtävänsä vuoden 1920 päättyessä ja niiden tultua kertomusvuoden alussa siirrettyä asutuslautakunnille, onkin vuoden 1921 kirjanpidossa noudatettu uutta amerikkalaiseen järjestelmään perustuvaa kirjanpitoa. Tästä on seurauksena, että nyt julkaistava vuoden 1921 tilasto esiintyy osittain toisenlaisena kuin aikaisemmat. Suurimmat eroavaisuudet esiintyvät asutuskassojen toimintaa koskevassa selonteossa.

Helsingissä, Asutushallituksessa syyskuussa 1923.

T. Sundqvist.

På Kolonisationsstyrelsen hade redan under en längre tid planlagts ett nytt bokföringssystem för användning vid den obesuttna befolkningens lånekassor. Detta hade visat sig nödvändigt redan av det skäl, att i det tidigare följda bokföringssystemet icke funnits tydliga vinst- och förlusträkningar och ej heller hade kassans tillstånd tydligt framgått av bokföringen. Då det emellertid föreföll säkert, att kolonisationsverksamhetens lokala vård skulle övergå till kolonisationsnämnderna, ansåg Kolonisationsstyrelsen ändamålsenligt att förverkliga reformen på samma gång som den nämnda överlåtelsen skulle genomföras. Sedan lånekassornas förvaltningsnämnder vid 1920 års utgång avslutat sin verksamhet och denna övergått till Kolonisationsnämnderna, har i själva verket från och med år 1921 bokföringen utförts efter ett nytt system, som grundar sig på det amerikanska. I följd härav framträder därför nu föreliggande 1921 års statistik såsom delvis avvikande från tidigare. De största avvikelserna förefinnas i redogörelsen för kolonisationskassornas verksamhet.

Helsingfors, å Kolonisationsstyrelsen i september 1923.

T. Sundqvist.

SISÄLTÖ.

I. <i>Asutusrahasto</i>	5
1. Katsaus rahaston pääomatiliin vuodelta 1921	5
2. Maalaiskunnilla, maanosto-osuuskunnilla ja yksityisillä henkilöillä asutusrahastosta 31 päivänä joulukuuta 1921 lainassa olevat varat	7
3. Laina-anomukset vuonna 1921	10
II. <i>Valtion maanostot</i>	11
III. <i>Maalaiskuntien välitys</i>	11
A. <i>Asutuskassat</i>	11
Yhteenveto kuntien lähettämistä asutuskassojen tilikertomuksista vuodelta 1921	11
a) Tiliasema 31 päivänä joulukuuta 1921	11
b) Voitto- ja tappiotili	12
B. <i>Kuntien lainat maatalojen ostoa varten</i>	15
IV. <i>Maanosto-osuuskunnat</i>	17
<i>Tauluja 1921.</i>	
I. <i>Asutusrahaston kehitys vuosina 1892—1921</i>	22
II. <i>Luettelo niistä kunnista ja muista välittäjistä, joilla oli lainaa asutusrahastosta joulukuun 31 päivänä v. 1921</i>	24

INNEHÄLL.

I. <i>Kolonisationsfonden</i>	5
1. <i>Översikt av fondens kapitalkonto år 1921</i>	5
2. <i>Av kommuner, jordköpsandelslag och enskilda personer innehavda lån ur kolonisationsfonden den 31 december 1921</i>	7
3. <i>Låneansökningarna år 1921</i>	10
II. <i>Statens egendomsköp</i>	11
III. <i>Landskommunernas låneförmedling</i>	11
A. <i>Kolonisationskassorna</i>	11
<i>Sammandrag av kolonisationskassornas årsberättelser för år 1921</i> ..	11
a) <i>Lånekassornas ställning den 31 december 1921</i>	11
b) <i>Vinst- och förlutskonto</i>	12
B. <i>Kommunernas lån för egendomsköp</i> ..	15
IV. <i>Jordköpsandelslagen</i>	17
<i>Tabeller 1921.</i>	
I. <i>Översikt av kapitalkonto i kolonisationsfonden 1892—1921</i>	22
II. <i>Förteckning över de kommuner och andra låneförmedlare, vilka den 31 december 1921 innehade lån ur kolonisationsfonden</i>	24

I. Asutusrahasto. — Kolonisationsfonden.

1. Katsaus rahaston pääomatiliin vuodelta 1921. — Översikt av fondens kapitalkonto år 1921.

D e b e t:

Sirto vuodelta 1920: — Överförts från år 1920:

Käteistä rahaa — Kontant	6 541 834: 78
Lainoja — Utestående lån	9 715 449: 53

Etumaksuja: — Förskott:

Ostohinta Ihantalan, Knuutilan, Tyven, Kellokosken, Jouhkolan, Uudenkartanon, Siikajärven, Sippolan, ja Konnun tiloista, erinäisistä tiloista ja maa-alueista Laukaan, Saarijärven ja Karstulan pitäjissä, Eerolan ja Aution tiloista, Simananniemen asutusalueesta sekä Erstan-Alasen ja Haapasalmen tiloista, Sälinkään kartanoon kuuluvista alueista Mäntsälän pitäjässä ja Leskelän tilasta, Laatosmäen, Suopellon ja Kartanon tiloista — Köpeskillingen för Ihantala, Knuutila, Tyvi, Mariefors, Jouhkola, Uusikartano, Siikajärvi, Sippola och Kontu egendomar, särskilda lägenheter och jordområden i Laukaa, Saarijärvi och Karstula socknar, Eerola och Autio lägenheter, Simananniemi kolonisationsområde samt Ersta-Alanen och Haapasalmi gårdar, särskilda till Sellinge gods hörande jordområden i Mäntsälä socken samt Leskelä egendom ävensom Laatosmäki, Suopelto och Kartano lägenheter	2 778 391: 29
--	---------------

Ulkomaisia saatavia: — Fordringar på utlandet:

Sodan tähden vv. 1914—1920 kertymättä jäänyttä korkoa obligatioista — Åren 1914—1920 på grund av kriget icke influtna räntor å obligationer	279 392: 01	19 815 067: 61
---	-------------	----------------

Sirtoja: — Överföringar:

Valtiorahastosta — Från statsfönden	10 000 000: —
---	---------------

Tuloja: — Inkomster:

Uudenmaan lääni: — Nylands län:

Vuokramaksuja Sälinkään ja Kellokosken tiloista Tuusulan ja Mäntsälän pitäjissä — Arrendeavgifter från Sälinkää och Kellokoski egendomar i Thusby och Mäntsälä socknar	58 797: 04
--	------------

Hämeen lääni: — Tavastehus län:

Vuoranmaksua Erstan tilalta Nastolan pitäjässä — Arrendeavgifter från Ersta lägenhet i Nastola socken	4 600: —
---	----------

Turun ja Porin lääni: — Åbo och Björneborgs län:		
Vuokramaksua Uudenkartanon tilalta Yläneen pitäjässä — Arrendeavgifter från Uusikartano egendom i Yläne socken	23 541:25	
Viipurin lääni: — Viborgs län:		
Ilmeen lahjoitusmaatiloista muodostettujen pientilojen metsistä saatujen puiden hintaa — Priset för träd från skogar hörande till de småbruk, som avskilts från Ilme donationsgods	31 430:—	
Vuokramaksua Ihantalan, Sippolan ja Konnun tiloilta Viipurin, Sippolan ja Soanlahden pitäjissä — Arrendeavgifter från Ihantala, Sippola och Kontu lägenheter i Viborgs, Sippola och Soanlahti socknar	20 893:81	
Kuopion lääni: — Kuopio län:		
Vuokramaksua Simannaniemen, Haapasalmen, Joubkolan, Siikajärven, Aution ja Laatosmäen tiloista Liperin, Rautalammin, Tohmajärven, Nilsian, Tuusniemen ja Lapinlahden pitäjissä — Arrendeavgifter från Simannaniemi, Haapasalmi, Joubkola, Siikajärvi, Autio och Laatosmäki lägenheter i Liperi, Rautalammi, Tohmajärvi, Nilsia, Tuusniemi och Lapinlahti socknar	26 581:98	
Lyhennysmaksu Siikajärven pientilojen metsänvartijan palkasta — Amorteringavgift å skogsvaktens lön å Siikajärvi kolonisationsråde	28:—	
Oulun lääni: — Uleåborgs län: -		
Vuokramaksua Leskelän, Knuutilan ja Tyven tiloista Muhoksen, Säräisniemen ja Ristijärven pitäjissä — Arrendeavgifter från Leskela, Knuutila och Tyvi lägenheter i Muhos, Säräisniemi och Ristijärvi socknar	3 040:—	
Korkoa lainoista — Ränta å län	457 682:50	10 626 594:58
Yhteensä — Summa		29 941 662:19

K r e d i t:

Säästö vuodelle 1922: — Saldo till år 1922:

Käteistä rahaa — Kontant	6 373 595:83	
Asutustyönvälittäjille myönnettyjä lainoja — Lån beviljade kolonisationsförmedlarne ..	19 909 635:76	
Valtion välittömästi asutustyöhön myöntämät varat: — Av staten beviljade medel för direkta kolonisationsåtgärder:		
Maanostoihin: — För jordköp:		
Eknäsin kartanon osakkaat — Delägarna i Eknäs gård	26 211:60	
Mutaisten kartano — Muddais gård	51 878:86	
Nipulin kartano — Nipuli gård	83 486:14	
Laihian ja Jurvan pitäjissä valtiolta ostetut pientilat — Av staten inköpta lägenheter i Laihia och Jurva socknar	39 701:09	201 277:69
Ihantalan kartano Viipurin pitäjässä — Ihantala gård i Viborgs socken ..	200 000:—	
Knuutilan tila Säräisniemen pitäjässä — Knuutila lägenhet i Säräisniemi socken	27 000:—	
Tyven tila Ristijärven pitäjässä — Tyvi lägenhet i Ristijärvi socken	12 819:89	
Kellokosken kartano Tuusulan ja Mäntsälän pitäjissä — Mariefors gård i Thusby och Mäntsälä socknar	374 000:—	

Jouhkolan kartano Tohmajärven pitäjässä — Jouhkola gård i Tohmajärvi socken	47 460:—	
Uudenkartanon kartano Yläneen pitäjässä — Uusikartano gård i Yläne socken	598 612: 69	
Siikajärven tila Nilsian pitäjässä — Siikajärvi lägenhet i Nilsia socken ..	115 875: 57	
Sippolan kartano Sippolan pitäjässä — Sippola gård i Sippola socken	270 179:—	
Konnun kartano Soanlahden pitäjässä — Kontu gård i Soanlahti socken	92 147:—	
Erinäisiä tiloja ja maa-alueita Laukaan, Saarijärven ja Karstulan pitäjissä — Särskilda lägenheter och jordområden i Laukaa, Saarijärvi och Karstula socknar	110 883:—	
Eerolan kartano Laukaan pitäjässä — Eerola gård i Laukaa socken	7 500:—	
Aution tila Tuusniemen pitäjässä — Autio lägenhet Tuusniemi socken ..	10 000:—	
Simannaniemen asutusalue Liperin pitäjässä — Simananniemi kolonisationsområde i Liperi socken	150 730:—	
Erstan-Alasen talo Nastolan pitäjässä — Ersta-Alanen gård i Nastola socken	115 000:—	
Haapasalmen tila Rautalammen pitäjässä — Haapasalmi lägenhet i Rautalampi socken	105 000:—	
Sälinkään kartanoon kuuluvia alueita Mäntsälän pitäjässä — Till Sellinge gods hörande områden i Mäntsälä socken	262 625:—	
Leskelän tila Muhoksen pitäjässä — Leskelä lägenhet i Muhos socken ..	38 000:—	
Laatosmäen tila Lapinlahden pitäjässä — Laatosmäki lägenhet i Lapinlahti socken	186 328: 75	
Suopellon ja Kartanon tilat Viipurin pitäjässä — Suopelto och Kartano lägenheter i Viborgs socken	36 000:—	
Aktiebolaget W. Gutzeit & C:o nimisen toiminimen tilat Evon ja Ilomantsin pitäjissä — Aktiebolaget W. Gutzeit & C:o benämnda bolags lägenheter i Eno och Ilomants socknar	140 000:—	
Köyliön sukukartano — Kjuloholm fideikomiss	250 000:—	
Perusparannuskustannusten etumaksuja — Förskottsutbetalningar för grundförbättringar	27 600:—	3 177 760: 90

Ulkomaisia saatavia: — Utländska tillgodohavanden:

Sodan tähdän vv. 1914—1920 kertymättä jäänyttä korkoa obligatioista — Åren 1914—1920 på grund av kriget icke inflytna räntor å obligationer	279 392: 01
Yhteensä — Summa	29 941 662: 19

2. Maalaiskunnilla, maanosto-osuuskunnilla ja yksityisillä henkilöillä asutusrahastosta 31 päivänä joulukuuta 1921 lainassa olevat varat.

Vuoden 1921 lopussa oli rahaston varoja lainassa:

Maalaiskunnilla: — Till landskommuner:

a) asutuskassoissa — i kolonisationskassorna	18 829 000: 13
b) maatilojen ostoissa — för inköp av lantegendomar	841 398: 51
Maanosto-osuuskunnilla — Till jordköpsandelslag	182 250: 68
Valtion omistamissa maatiloissa (yksit. henkilöillä) — Till med statsmedel (för ensk. småbrukares rkng.) inköpta lantegendomar	201 277: 69
Viljelys- ja rakennuslainoina valtion pientiloilla — Till odlings- och byggnadslån å statens småbrukargårdar	56 986: 44
Smk — Fmk	20 110 913: 45

2. Av kommuner, jordköpsandelslag och enskilda personer innehavda lån ur kolonisationsfonden den 31 december 1921.

Av fondens medel voro vid årets slut utlånade:

Läänittäin jakautuivat lainassa olevat varat seuraavasti:

Länsvis fördelade sig fondens utlånade medel på följande sätt:

Lääni — Län	Maalaiskunnilla Landskommunerna		Maanosto- ostoisia Inkötta lant- egendomar	Maanosto-osuuskunnilla Jordköpsandelslag	Valtion ostamisessa maa- tiloissa	Av staten inköpta lant- egendomar	Vilj. ja rak.-lainoja valtion pienituloilla Odl- och byggn.-län & stat. smår. gårdar	Yhteensä Summa	
	Asutuskaasoissa Kolonisations- kassorna								
Uudenmaan — Nylands Turun ja Porin — Åbo och Björneborgs....	1 128 355	72	—	—	—	—	43 117	1 171 472	
Hämeen — Tavastehus Viipurin — Viborgs ..	2 682 469	93	—	—	78 090	46	—	2 760 560	
Mikkelin — St Michels Kuopion — Kuopio ..	2 335 226	82	72 685	37	—	—	—	2 407 912	
Vaasan — Vasa	2 640 697	09	485 245	57	145 322	30	—	3 271 264	
Oulun — Uleåborgs ..	1 231 206	65	—	—	—	83 486	14	1 314 692	
	4 954 350	32	101 984	02	27 136	67	13 869	5 097 340	
	2 495 377	25	181 483	55	—	39 701	09	2 716 561	
	1 361 316	35	—	—	9 791	71	—	1 371 108	
Yhteensä Smk — Summa Fmk	18 819 000	13	841 398	51	182 250	68	201 277	69	56 986
								44	20 110 913
									45

Vuonna 1921 ovat seuraavat maalaiskunnat saaneet nostaa asutusrahastosta: — Under år 1921 hava följande kommuner erhållit ur kolonisationsfonden:

Uudenmaan lääni — Nylands län

Artjärvi	30 000:—	Mäntsälä.....	25 000:—
Kirkkonummi	75 000:—	Orimattila	40 000:—
Lappträsk	100 000:—	Sipoo	100 000:—
Liljendal.....	50 000:—		
		Yhteensä — Summa	420 000:—

Turun ja Porin lääni — Åbo och Björneborgs län

Alastaro	50 000:—	Koski	20 000:—
Eura.....	20 000:—	Laitila	30 000:—
Honkilahti.....	50 000:—	Lappi	20 000:—
Huittinen	150 000:—	Noormarkku	40 000:—
Hämeenkyrö.....	50 000:—	Parainen.....	60 000:—
Jämijärvi	40 000:—	Punkalaidun	30 000:—
Kauvatsa	30 000:—	Suodenniemi.....	40 000:—
Kemiö.....	40 000:—	Uskela.....	70 000:—
Kiikala	20 000:—	Vampula.....	30 000:—
Kiikka.....	40 000:—	Vestanfjärd	20 000:—
Kokemäki	130 000:—		
		Yhteensä — Summa	980 000:—

Hämeen lääni — Tavastehus län

Janakkala	80 000:—	Padasjoki	10 000:—
Jämsä	100 000:—	Ruovesi	150 000:—
Kalvola	70 000:—	Somero	125 000:—
Kylmäkoski	35 000:—	Sääksmäki.....	30 000:—
Lempäälä	70 000:—	Tyrvöntö	30 000:—
Loppi	80 000:—	Urjala.....	40 000:—
Messukylä.....	100 000:—	Vesilahti.....	140 000:—
Nastola	25 000:—	Ypäjä	50 000:—
		Yhteensä — Summa	1 135 000:—

Viipurin lääni — Viborgs län

Antrea	20 000:—	Pyhäjärvi	20 000:—
Jaakkima	80 000:—	Ruokolahti	25 000:—
Johannes	100 000:—	Ruskeala	75 000:—
Jääski	100 000:—	Savitaipale	50 000:—
Kirvu	30 000:—	Uukuniemi	100 000:—
Korpiselkä	80 000:—	Valkjärvi	80 000:—
Kuolemajärvi	100 000:—	Viipurin mlk.	300 000:—
Parikkala	200 000:—		
		Yhteensä — Summa	1 360 000:—

Mikkelin lääni — St. Michels län

Anttola	30 000:—	Jäppilä	75 000:—
Heinola	110 000:—	Kerimäki	100 000:—
Joutsa	50 000:—	Puumala	125 000:—
Juva	200 000:—	Suomenniemi	30 000:—
		Yhteensä — Summa	720 000:—

Kuopion lääni — Kuopio län

Eno	100 000:—	Muuruvesi	130 000:—
Hankasalmi	50 000:—	Nilsia	175 000:—
Iisalmi	450 000:—	Nurmes	60 000:—
Ilomantsi	50 000:—	Pielavesi	130 000:—
Kaavi	150 000:—	Pielisjärvi	265 000:—
Keitele	80 000:—	Rautalampi	65 000:—
Kesälahti	80 000:—	Rautavaara	75 000:—
Kiihtelys	150 000:—	Rääkkylä	125 000:—
Kiuruvesi	150 000:—	Suonenjoki	150 000:—
Kontiolahti	200 000:—	Tohmajärvi	20 000:—
Kuopion mlk.	225 000:—	Tuusniemi	160 000:—
Kuusjärvi	50 000:—	Valtimo	50 000:—
Lapinlahti	175 000:—	Varpaisjärvi	90 000:—
Leppävirta	280 000:—	Vesanto	60 000:—
Maaninka	150 000:—		
		Yhteensä — Summa	3 895 000:—

Vaasan lääni — Vasa län

Ilmajoki	50 000:—	Lehtimäki	50 000:—
Isojoki	50 000:—	Multia	75 000:—
Jurva	50 000:—	Närpiö	40 000:—
Karijoki	50 000:—	Pihlajavesi	25 000:—
Kauhava	150 000:—	Siippy	50 000:—
Kinnula	30 000:—	Teuva	50 000:—
Koivulahti	10 000:—	Toholampi	20 000:—
Kronoby	75 000:—	Töysä	40 000:—
Kuortane	60 000:—	Urainen	50 000:—
Kälviä	20 000:—	Virrat	150 000:—
Lappfjärd	25 000:—	Äänekoski	125 000:—
		Yhteensä — Summa	1 245 000:—

Oulun lääni — Uleåborgs län

Haapajarvi	20 000:—	Pyhäjärvi	100 000:—
Kajaanin mlk.	75 000:—	Rantsila	40 000:—
Kestilä	40 000:—	Revonlahti	25 000:—
Kiiminki	30 000:—	Sievi	20 000:—
Nivala	100 000:—	Suomussalmi	100 000:—
Oulainen	40 000:—	Säräisniemi	60 000:—
Paltamo	50 000:—	Taivaalkoski	75 000:—
Pulkkiä	40 000:—	Ylikiiiminki	30 000:—
		Yhteensä — Summa	845 000:—

Yhteen veto lainoista kunnille: — Sammandrag av till kommunerna beviljade län:

Uudenmaan lääni — Nylands län	420 000:—
Turun ja Porin lääni — Åbo och Björneborgs län	980 000:—
Hämeen lääni — Tavastehus län	1 135 000:—
Viipurin lääni — Viborgs län	1 360 000:—
Mikkelin lääni — St. Michels län	720 000:—
Kuopion lääni — Kuopio län	3 895 000:—
Vaasan lääni — Vasa län	1 245 000:—
Oulun lääni — Uleåborgs län	845 000:—
	Smk — Fmk 10 600 000:—

Asutuskassojen lukumäärä on vuoden 1921 kuluessa lisääntynyt 22:lla ollen siis vuoden lopussa 352.

Lainakassojen lukumäärän lisääntyminen vuodesta 1905 alkaen käy ilmi seuraavasta yhdistelmästä:

L ä ä n i — L ä n	1905	1910	1915	1920	1921
Uudenmaan — Nylands	3	20	30	30	31
Turun ja Porin — Åbo och Björneborgs	33	58	81	81	84
Hämeen — Tavastehus	17	37	44	44	45
Viipurin — Viborgs	8	27	37	38	39
Mikkelin — St. Michels	7	17	19	19	21
Kuopion — Kuopio	8	21	35	35	36
Vaasan — Vasa	22	44	52	52	60
Oulun — Uleåborgs	4	21	31	31	36
Yhteensä — Summa	102	245	329	330	352 ¹⁾

Antalet kolonisationskassor har under år 1921 ökat med 22 och utgjorde således vid årets utgång 352.

Lånekassornas antal har sedan år 1905 ökat på följande sätt:

Kunnille maatalojen oston ja maanostosuuskunnille myönnettyjen lainojen lukumäärä jakautui eri lääneille seuraavasti:

De åt landskommuner för egendomsköp samt åt jordköpsandelslag beviljade länens fördelade sig länsvis på följande sätt:

^{31/12} 1921 L ä ä n i — L ä n	Lainoja kunnille maatalojen oston, lukum.	Lainoja maanosto- osuuskunnille, lukum.
	Län åt kommunerna för egendomsköp, antal	Län åt jordköps- andelslag, antal
Uudenmaan — Nylands	—	—
Turun ja Porin — Åbo och Björneborgs	—	—
Hämeen — Tavastehus	3	—
Viipurin — Viborgs	1	2
Mikkelin — St. Michels	—	—
Kuopion — Kuopio	2	1
Vaasan — Vasa	1	—
Oulun — Uleåborgs	—	1
Yhteensä — Summa	7	4

3. Laina-anomukset vuonna 1921.

Vuonna 1921 myönsi Maatalousministeriö kaikkiaan 186 kunnalle asutuslainoina yhteensä 14 925 000 markkaa. Anottujen lainojen yhteenlaskettu määrä nousi 42 975 000 markkaan. Asutushallitus oli ehdottanut myönnettäväksi 212 kunnalle yhteensä 15 990 000 markkaa.

3. Läneansökningarna år 1921.

År 1921 beviljade Landtbruksministeriet i kolonisationslän åt inalles 186 kommuner 14 925 000 mark. De ansökta länens sammanlagda belopp utgjorde 42 975 000 mark. Kolonisationsstyrelsen hade föreslagit att åt 212 kommuner måtte beviljas sammanlagdt 15 990 000 mark.

¹⁾ Aikaisempi virheellinen tieto oikaistaan täten. — En tidigare, felaktigt uppgift rättas härmed.

II. Valtion maanostot.

Kesäkuun 1 päivänä 1921 tehdyllä kauppakirjalla osti valtio 1 422 000 markan hinnasta Aktiebolaget W. Gutzeit & Co nimisen yhtiön maista Enon ja Ilomantsin pitäjissä yhteensä 7 900 hehtaaria maata, tällä alueella olevan 209 vuokratiljelmän itsenäistytämiseksi. Alueen jakotoimitus aloitettiin pian tämän jälkeen, mutta oli tilastovuoden päättyessä vielä kesken.

Joulukuun 30 päivänä 1921 tehdyllä kauppakirjalla osti valtio Köyliön kartanosta Köyliön pitäjässä n. 5 200 hehtaarin suuruisen maa-alueen, sillä olevien vuokra-alueiden itsenäistytämiseksi.

II. Statens egendomsköp.

Medels den 1 juni 1921 upprättat köpebrev inköpte statsverket till ett pris av 1 422 000 mark av Aktiebolaget W. Gutzeit & Co i Eno och Ilomantsi socknar inalles 7 900 hektar jord. På detta område finnas 209 arrendelägenheter, vilka genom detta köp bliva självständiga. Parcelleringen av området vidtog strax därpå, men hann densamma icke slutföras under redogörelseåret.

Medels den 30 december 1921 upprättat köpebrev inköpte statsverket från Kjuloholm-gård i Köyliö socken ett jordområde om c. 5 200 hektar. Genom detta köp bliva c. 240 arrendelägenheter självständiga.

III. Maalaiskuntien välitys.

A. Asutuskassat.

Yhteenveto kuntien lähettämistä asutuskassojen tilikertomuksista vuodelta 1921.

a) Tiliasema ³¹/₁₂ 1921.

III. Landskommunernas låneförmedling.

A. Kolonisationskassorna.

Sammandrag ur kolonisationskassornas årsberättelser för år 1921.

a) Lånekassornas ställing ³¹/₁₂ 1921.

Varoja: — Tillgångar:

Lainasaatavia vuodelta 1920: — Lånefordringar från år 1920:	
Käteiskassa — I kontanter	637 851: 28
Asutuskassoista (ent. Tilattoman väestön lainakassoista) annetut lainat: — Från kolonisationskassorna (f. Lånekassorna för den obesuttna befolkningen) utgivna lån:	
Lainat — Lån.....	12 041 668: 57
Maksamattomat lainojen korot — Utestäende räntor å lånen.....	26 936: 10
Omistusoikeudella luovutetut tilat: — Med eganderätt överlättna lägenheter:	
Tilat — Lägenheter.....	117 318: 12
Eräntyneet maksamattomat korot — Förfallna, oguldna räntor	385: 49
Muut lainat: — Övriga lån:	
Lainat — Lån.....	315 432: 78
Eräntyneet maksamattomat korot — Förfallna, oguldna räntor	—
Kiinteimistö ja irtaimisto: — Fastighet och lösegendom:	
Vuokraoikeudella luovutetut tilat: — På arrende utgivna lägenheter:	
Tilat — Lägenheter.....	22 869: 96
Eräntyneet maksamattomat vuokrat — Förfallna, obetalda arrenden.....	—
Asutustarkoituksiin vielä luovuttamaton kiinteimistö irtaimistoineen — Fastighet jämte därtill hörande lösegendom, vilken ännu icke överlätits till kolonisationsändamål	12 000: —
Saatavat kunnalta — Tillgodohafvande hos kommunen.....	186 223: 13
Talletukset — Depositioner	6 310 751: 16
Arvopaperit — Värdepapper	—
Muu omaisuus — Övrig egendom	17 268: 27
Velat varoja suuremmat — Skulderna överstiga tillgångarna med	27 212: 06
	<hr/>
	Smk — Fmk 19 665 916: 92

Velkoja: — Skulder:

Asutusrahastoon: — Till kolonisationsfonden:		
Pääomaa — Kapital	18 819 907: 54	
Korkoa — Ränta	29 497: 61	
Obligatiot: — Obligationer:		
Pääomaa — Kapital	—	
Maksamatonta korkoa — Ogulden ränta	—	
Muille luottolaitoksille: — Till andra kreditinrättningar:		
Pääomaa — Kapital	7 800: —	
Maksamatonta korkoa — Ogulden ränta	—	
Maanmyyjille: — Ät försäljare av jord:		
Pääomaa — Kapital	85 000: —	
Maksamatonta korkoa — Ogulden ränta	—	
Yksityisille henkilöille — Till privata personer	36 279: 67	
Muut velat — Övriga skulder	57 122: 79	
Varat velkoja suuremmat — Tillgångarna överstiga skulderna med	630 309: 31	
	Smk — Fmk	19 665 916: 92
Varat velkoja suuremmat — Tillgångarna öfverstiga skulderna med	630 309: 31	
	Smk — Fmk	630 309: 31
Velat varoja suuremmat — Skulderna överstiga tillgångarna med	27 212: 06	
Säästö — Saldo	603 097: 25	
	Smk — Fmk	630 309: 31

b) Voitto- ja tappiotili — Vinst- och förlustkonto

Tulot v. 1921: — Inkomster under år 1921:

Korkotulot: — Ränteinkomster:		
Asutuskassoista (ent. Tilattoman väestön lainakassoista) annetuista lainoista — Från kolonisationskassorna (f. Lånekassorna för den obesuttna befolkningen) utgivna lån	365 163: 12	
Omistusoikeudella luovutetuista tiloista — Från lägenheter överlätna med eganderätt	1 504: 83	
Korkotulot luottolaitoksissa talletetuista raboista — Ränta å medel deponerade i kreditinrättningar	193 601: 83	
Muut korkotulot — Övriga ränteinkomster	58 898: 82	
Vuokratulot: — Arrendeinkomster:		
Vuokraoikeudella luovutetuista tiloista — Från lägenheter överlätna med arrenderätt	—	
Muut vuokratulot — Övriga arrendeinkomster	—	
Hoitokustannukset: — Förvaltningskostnader:		
Lainanottajat suorittaneet — Läntagarna erlagt	1 414: 98	
Kunta suorittanut — Kommunen erlagt	185 139: 93	
Valtio suorittanut (valtion mailla tapahtuvaa asutustoimintaa varten) — Staten erlagt (för kolonisationsverksamheten på statens jord)	—	
Muut suorittaneet — På annat sätt erhållna förvaltningskostnader	998: 96	
Maakiinteistön ja siihen kuuluvan irtaimiston tuottama voitto — Vinst från jord- fastigheter och därtill hörande lösegendom	24 717: —	
Sakkokorot — Straffränta	1 187: 90	
Velkakirjat, kaavakkeet y. m. s. — Skuldsedlar, blanketter m. m.	2 375: 70	
Muut tulot — Övriga inkomster	5 117: 42	
Tilivuoden tappio — Förlust under räkenskapsåret	33 417: 22	
	Smk — Fmk	873 537: 71

Menot v. 1921: — Utgifter under år 1921:

Korkomenot: — Ränteutgifter:	
Valtion asutusrahastoon — Till statens kolonisationsfond	442 140: 22
Luottolaitoksille — Till kreditinrättningar	291: 14
Maan myyjille — Till försäljare av jord	113: —
Muut korkomenot — Övriga ränteutgifter	1 834: 45
Hoitokustannukset: — Förvaltningskostnader:	
Palkkiot, matka- ja päivärahat — Arvoden, rese- och dagtraktamenten	218 150: 46
Kansliamenot — Kansliutgifter	24 986: 63
Valtion mailla tapahtuneesta asutustoiminnasta aiheutuneet hoitokustannukset — Förvaltningskostnader förorsakade af kolonisationsverksamheten på statens marker	—
Muut hoitokustannukset — Öfriga förvaltningskostnader	18 200: 67
Omaisuu den arv on kuoletukset — Amortering av egendomens värde	1 241: 65
Maakiinteistön ja siihen kuuluvan irtaimiston tuottama tappio — Förlust på jord- fastigheter och därtill hörande lösegendom	—
Muut menot — Övriga utgifter	10 068: 77
Tilivuoden voitto — Vinst under räkenskapsåret	156 510: 72
	Smk — Fmk 873 537: 71
Tilivuoden voitto — Vinst under räkenskapsåret	
	Smk — Fmk 156 510: 72
Tilivuoden tappio — Förlust under räkenskapsåret	
	33 417: 22
Tilivuoden säästö — Saldo vid utgången av räkenskapsåret	123 098: 50
	Smk — Fmk 156 510: 72

Korkomaksut valtiolle.

Räntor till staten.

Seuraavat kunnat ovat vuoden 1921 kuluessa maksupäivän laiminlyömisestä saaneet maksaa sakkorahoja:

Följande kommuner hava under år 1921 påförts straffränta för försummad räntebetaling:

Eno	15: 93
Kangasniemi	462: 24
Kuopion mlk.	320: 05
Lohja	151: 56
Multia	34: 50
Pyhäjärvi (Vpl.)	34: 72
Pyhäntä	15: 06
Sortavalan mlk.	328: 54
Tuusniemi	41: 29
Viipurin mlk.	1 083: 85
Ylivieska	126: 74
	Smk — Fmk 2 614: 48

Hoitokustannukset.

Förvaltningskostnader.

Kassat ovat hoitokustannuksiin v. 1921 käytäneet yhteensä 261 337: 76 mk. Kassojen lukumäärä oli v. 1921 lopussa 352, joten kutakin kassaa kohti tulee keskimäärin hoitokustannuksia v. 1921 Smk 742: 43.

Till förvaltningskostnader hava länekassorna år 1921 använt sammanlagt 261 337: 76 mk. Länekassornas antal utgjorde vid 1921 års utgång 352 och uppgingo förvaltningskostnaderna sålunda sagda år till i medeltal Fmk 742: 43 per länekassa.

Kuten edellämainitusta käy selville ovat hoitokustannukset vuonna 1921 huomattavasti lisääntyneet. Tämä johtuu m. m. siitä, että asutusrahastoon tilastovuonna yleisistä varoista siirrettiin 10 000 000 markkaa, edellisinä vuosina siirrettyyn 300 000 markan sijasta. Kunnille myönnettyjen asutuslainojen suuruuden lisääntymisestä on luonnollisena seurauksena ollut myöskin hoitokustannusten lisääntyminen. Toisena vaikuttavana syynä hoitokustannusten lisääntymiseen on myöskin tilastovuonna toimeenpantu 5-vuotistilaston kerääminen.

Edellisinä vuosina olivat hoitokustannukset:

Vuosi	hoitok.,	förvaltn. k.	10 247: 19	mk	102 kassaa,	kassor,	keskim.,	i	medeltal	100 mk
1905	»	»	11 839: 49	»	119	»	»	»	»	100
1906	»	»	20 723: 46	»	171	»	»	»	»	121
1907	»	»	23 189: 25	»	181	»	»	»	»	128
1908	»	»	20 060: 34	»	212	»	»	»	»	137
1909	»	»	45 966: 64	»	245	»	»	»	»	188
1910	»	»	43 283: 85	»	270	»	»	»	»	160
1911	»	»	47 957: 37	»	280	»	»	»	»	171
1912	»	»	53 727: 21	»	309	»	»	»	»	174
1913	»	»	65 968: 36	»	320	»	»	»	»	206
1914	»	»	58 671: 16	»	329	»	»	»	»	178
1915	»	»	51 019: 24	»	329	»	»	»	»	155
1916	»	»	47 929: 88	»	329	»	»	»	»	146
1917	»	»	51 577: 54	»	329	»	»	»	»	157
1918	»	»	68 569: 34	»	329	»	»	»	»	208
1919	»	»	78 571: 51	»	330	»	»	»	»	238
1920	»	»		»		»	»	»	»	

Lainakassoilla oli tilattomille lainattuna seuraavat määrät laskettuina keskimäärin kassaa kohti:

Beloppet av till obesuttna utgivna lån utgjorde per länekassa:

Vuosi	keskimäärin,	i	medeltal	10 766 mk
1905	»	»	11 176	»
1906	»	»	14 734	»
1907	»	»	16 115	»
1908	»	»	16 628	»
1909	»	»	23 968	» ¹⁾
1910	»	»	23 498	»
1911	»	»	23 891	»
1912	»	»	24 280	»
1913	»	»	24 963	»
1914	»	»	24 278	»
1915	»	»	23 814	»
1916	»	»	21 744	»
1917	»	»	19 227	»
1918	»	»	18 924	»
1919	»	»	20 834	»
1920	»	»	34 209	»
1921	»	»		»

¹⁾ Kuntien suuret tilanostolainat yhteenlaskettuina. — Kommunernas stora lån för egendomsköp häri inberäknade.

Lainakassojen säästövarat ovat viime vuosina nousseet seuraavasti:

1905	olivat	102	kassan säästövarat
1906	utgjorde	119	kassors besparing
1907	»	171	»
1908	»	181	»
1909	»	212	»
1910	»	245	»
1911	»	270	»
1912	»	280	»
1913	»	309	»
1914	»	320	»
1915	»	329	»
1916	»	329	»
1917	»	329	»
1918	»	329	»
1919	»	329	»
1920	»	330	»
1921	»	352	»

Lånekassornas besparade medel hava under senare år uppgått till följande belopp:

39 213: 49	mk,	keskimäärin	384	mk	kassaa	kohti
49 681: 06	»	i medeltal	418	»	per	kassa
71 333: 79	»	»	417	»	»	»
87 551: 29	»	»	484	»	»	»
91 012: 42	»	»	429	»	»	»
167 366: 25	»	»	683	»	»	»
174 920: 12	»	»	648	»	»	»
189 368: 90	»	»	676	»	»	»
238 730: 82	»	»	773	»	»	»
273 288: 39	»	»	854	»	»	»
283 206: 20	»	»	861	»	»	»
361 918: —	»	»	1 100	»	»	»
370 623: 10	»	»	1 127	»	»	»
403 821: 34	»	»	1 227	»	»	»
487 500: 95	»	»	1 482	»	»	»
503 261: 16	»	»	1 525	»	»	»
603 097: 25	»	»	1 713	»	»	»

B. Kuntien lainat mautilojen ostamista varten.

Kuntien ostamien mautilojen tiliasema oli vuoden lopussa kokonaisuudessaan seuraava.¹⁾ (Vrt. taulukot siv. 16):

B. Kommunernas lån för egendomsköp.

Av kommuner inköpta lantegendomars ekonomiska ställning var vid årsskiftet följande.¹⁾ (Jmf. tabellerna sid. 16):

Varoja: — Tillgångar:

Kassa eli rahasäästö — Kontant i kassan	7 312: 21
Maksamatonta pientilain hintaa — Oguldet belopp av priset för småbruken	768 101: 60
Korkosaatavia — Oguldna räntor	27 863: 13
Tallettajat — Deponenter	78 605: 19
Muita saatavia — Andra fordringar	33 015: 24
Velat varoja suuremmat — Skulderna större än tillgångarna	7 925: 54
Yhteensä Smk — Summa Fmk	922 822: 91

Velkoja: — Skulder:

Lainoja asutusrahastosta — Lån ur kolonisationsfonden	842 756: 09
Lainoja muilta — Andra lån	36 675: 52
Varat velkoja suuremmat — Tillgångarna större än skulderna	43 391: 30
Yhteensä Smk — Summa Fmk	922 822: 91

Tuloja: — Inkomster:

Edellisen vuoden voitto — Föregående års vinst	42 447: 87
Korkotulot — Ränteinkomster	38 206: 46
Satunnaisia tuloja — Tillfälliga inkomster	1 316: 85
Tappio ^{31/12} 1921 1 kunnassa — Förlust ^{31/12} 1921 1 kommun	7 925: 54
Yhteensä Smk — Summa Fmk	89 896: 72

Menoja: — Utgifter:

Edellisen vuoden tappio — Föregående års förlust	3 021: 75
Korkomenoja — Ränteutgifter	32 593: 35
Hoitokustannuksia y. m. — Förvaltningskostnader m. m.	10 890: 32
Voitto ^{31/12} 1921 — Vinst ^{31/12} 1921	43 391: 30
Yhteensä Smk — Summa Fmk	89 896: 72

¹⁾ Padasjoen kunnalle myönnettyä lainaa koskevat tiedot ovat vuodelta 1920 syystä, että kunta muistutuksista huolimatta ei ole Asutushallitukselle toimittanut määrättyä tilikertomusta. — Uppgifterna ang. det Padasjoki kommun beviljade lånet beröra år 1920 av orsak att kommunen trots gjorda påminnelser till Kolonisationsstyrelsen ej insänt föreskriven redovisning.

Kuntien omistamien maatiilojen tiliasema 31/12 1921. — De av kommunerna inköpta egendomarnas ekonomiska ställning 31/12 1921.

Kunta Kommun	Maatila Egendom	Varoja Smk Tillgångar Fmk										Velkoja Smk Skulder Fmk				
		Rahaa kas- sassa	Kontant i kassa	Maksamatonta pienilojen hintaa	Oguldet be- lopp av priset för småbruken	Korkosaatavia Oguldna rän- tor	Tallettajat Deponenter	Muita saatavia Andra tillgo- dohavanden	Tappio 31/12 Förlust 31/12	Smk Fmk	Tuomen val- tiolle	Tuon Finska Staten	Satunnaista lainaa	Tillf. lån	Voitto 31/12 Vinst 31/12	Smk Fmk
Hausjärvi	Hallala	1938	16 806 65	474 84	—	—	—	—	—	—	—	—	—	—	1 186 20	17 300 87
Kuopio	Mustinlahti	1 384 11	78 849 89	3 954 47	5 100	—	—	—	—	—	—	—	—	—	4 304 45	91 288 47
Kauhajoki	Knuuttila	2 687 98	153 462 71	—	31 547 15	209	—	—	—	—	—	—	—	—	6 423 29	187 906 84
Padasjoki ¹⁾	Lonka	—	24 972 77	—	7 436 45	401 74	7 925 54	40 786 50	25 785 51	14 950 99	—	—	—	—	—	—
Tammela	Marttila	3 085 80	4 514 62	—	19 144 77	7 703	—	—	—	—	—	—	—	—	2 305 42	34 448 19
Pälkäjärvi	Makarinvaaara	134 94	3 491 45	110 73	15 876 82	—	—	—	—	—	—	—	—	—	3 334 13	19 113 94
Viipuri — Vs sn	Suurpero	—	486 003 51	23 323 09	—	—	—	—	—	—	—	—	—	—	25 837 81	532 028 10
Yhteensä — Summa		7 312 21	768 101 60	27 863 13	78 605 19	33 015 24	7 925 54	922 822 91	1 842 756 09	36 675 52	43 391 30	922 822 91			43 391 30	922 822 91

Kuntien ostamien maatiilojen voitto- ja tappiottii 31/12 1921. — De av kommun. inköpta egendomarnas vinst- o. förlustkonto 31/12 1921.

Kunta Kommun	Maatila Egendom	Tuloja Smk Inkomstier Fmk				Menot Smk Utgifter Fmk				Smk Fmk						
		Edellisen vuo- den voitto Föreg. års vinst	Korot Räntor	Satunnaisia tuloja	Tillfalliga in- komster	Tappio 31/12 Förlust 31/12	Smk Fmk	Edellisen vuo- den tappio Föreg. års förlust	Korot Räntor	Osituskustan- nuksia	Parcellerings- kostnader	Hoitokustan- nuksia y. m. Förvaltnings- kostnad. m. m.	Voitto 31/12 Vinst 31/12	Smk Fmk		
Hausjärvi	Hallala	1 162 39	521 42	—	—	—	—	—	—	—	—	—	—	—	1 186 20	1 683 81
Kuopio	Mustinlahti	3 564 72	3 429 93	1 085 80	—	—	—	—	—	—	—	—	—	—	4 304 45	8 080 45
Kauhajoki	Knuuttila	7 080 06	7 875 59	231 05	—	—	—	—	—	—	—	—	—	—	6 423 29	15 189 70
Padasjoki	Lonka	—	1 755 22	—	—	—	—	—	—	—	—	—	—	—	—	—
Tammela	Marttila	2 063 93	1 591 49	—	—	—	—	—	—	—	—	—	—	—	—	—
Pälkäjärvi	Makarinvaaara	3 141 39	1 172 55	—	—	—	—	—	—	—	—	—	—	—	2 305 42	3 655 42
Viipuri — Vs sn	Suurpero	25 435 33	21 857 26	—	—	—	—	—	—	—	—	—	—	—	25 837 81	47 292 64
Yhteensä — Summa		42 447 87	38 206 46	1 316 85	7 925 54	89 896 72	3 021 75	32 593 35	—	—	—	—	—	—	43 391 30	89 896 72

1) Vrt. viivanalaista siv. 15. — Jmf anm. å sid. 15.

IV. Maanosto-osuuskunnat.

IV. Jordköpsandelslagen.

Maanosto-osuuskuntain tilit osoittivat ^{31/12}1921: Jordköpsandelslagens räkenskaper utvisade den ^{31/12}1921 följande:

Varoja: — Tillgångar:

Kassa eli rahasaästö — Kassasaldo	880: 42	
Lainattu osuuskuntien jäsenille — Skuldsedelfordringar hos medlemmarna..	179 472: 74	
Korkosaatavia — Utestående räntor	4 401: 29	
Osakkeita, osuuksia y. m. — Andelsavgifter m. m.....	65 731: 79	
Yhteismaiden arvoa tilillä — De samfällda markernas värde.....	—	
Muita saatavia — Andra fordringar.....	14 598: 58	
Velat varoja suuremmat — Skulderna större än tillgångarna	—: 64	265 085: 46

Velkoja: — Skulder:

Lainoja asutusrahastosta — Lån ur kolonisationsfonden	185 675: 06	
Lainoja muilta — Andra län.....	968: 98	
Osuusmaksuja — Andelsavgifter	39 969: 12	
Vararahasto — Reserfond ...	34 365: 61	
Varat velkoja suuremmat — Tillgångarna större än skulderna	4 106: 69	265 085: 46

Kun ottaa huomioon, että osuuskuntien koko kiinteimistö sekä jäsenten lisämaksuvelvollisuus on asetettu valtiolainan vakuudeksi, täytyy pitää tätä rahansijoitusta ensiluokkaisena.

Vuoden 1921 voitto- ja tappiotili päättyy seuraaviin summiin:

Tager man i betraktande, att andelslagens hela fasta egendom ävensom medlemmarnas tillskottsbetalningsskyldighet utgöra säkerhet för lånen av staten, torde man få anse denna placering förstklassig.

Vinst- och förlusträkningen för år 1921 uppvisar följande slutsummor:

Tuloja: — Inkomster:

Edellisen vuoden voitto — Föregående års vinst	1 819: 51	
Korkotulot — Ränteinkomster	8 395: 52	
Yhteismetsästä y. m. — De samfällda skogarna m m.....	224: 50	
Muita tuloja — Andra inkomster.....	322: 80	
Kannettu ulostekoihin y. m. jäseniltä — Medlemmarnas inbetalningar till utskylder m. m.....	8 852: 50	
Tappio ^{31/12} 1921 — Förlust ^{31/12} 1921	—: 64	19 615: 47

Menoja: — Utgifter:

Edellisen vuoden tappio — Föregående års förlust	—	
Edellisen vuoden voitosta siirretty vararahastoon — Överförts till reservfonden av föregående års vinst	1: 70	
Edellisen vuoden voitoista jaettu jäsenille voitto-osuutta — Fördelats bland medlemmarna av föregående års vinst.....	—	
Korkomenoja — Ränteutgifter	6 060: 18	
Kulunkeja — Omkostnader.....	1 249: 85	
Ulostekoja — Utskylder	7 590: 55	
Muita menoja — Andra utgifter	606: 50	
Voitto ^{31/12} 1921 — Vinst ^{31/12} 1921	4 106: 69	19 615: 47

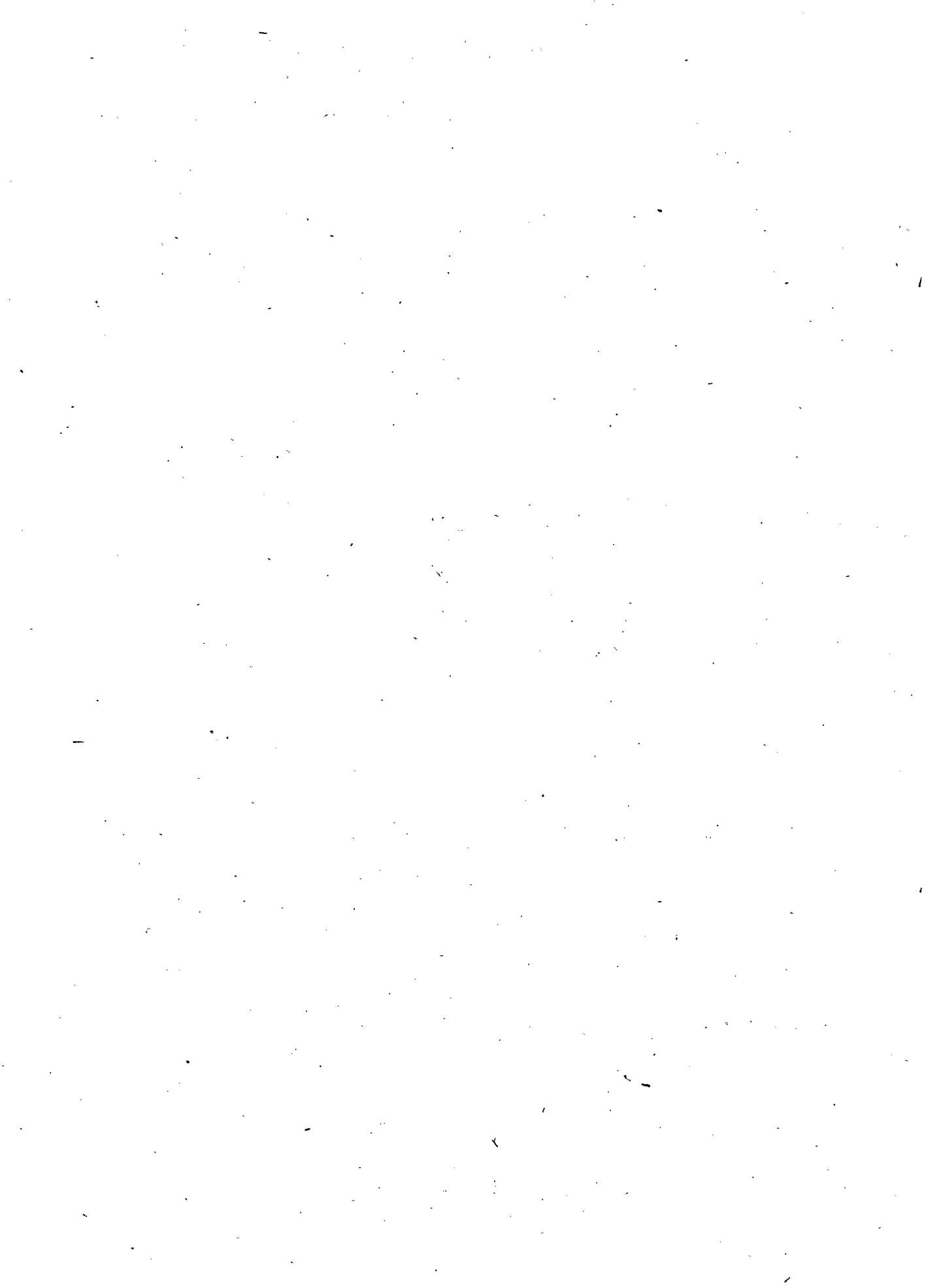
Maanosto-osuuskuntien tiliasema ^{31/12} 1921. —

Pitäjä Socken	Osuskunta Andelslag	Varoja Tillgångar					
		Kassa- eli rahastusto Kassabehållning	Hos medlemmarna uteskända fordringar	Lainattu osuuskun- nan jäsenille (velka- kirjassakavat)	Korkosatavia Uteskända rahoit	Akshier, andelsbrev och andra värdepapp- per (reservfond)	Osakkeita, osuuskun- nia ja muita arvopape- reja (vararahasto)
Viipurin pitäjä — Vi- borgs socken	Vääräkoski ¹⁾	58 81	37 411 64	—	—	200	—
Kiuruvesi	Niemiskylä ¹⁾	4 48	26 129 68	—	—	—	—
Simo	Simo ¹⁾	55 69	9 791 76	—	—	—	—
Viipurin pitäjä — Vi- borgs socken	Onnela ¹⁾	761 44	106 339 66	4 401 29	—	65 531 79	—
Yhteensä — Summa		880 42	179 672 74	4 401 29	—	65 731 79	—

Maanosto-osuuskuntien voitto- ja tappiotili v. 1921. —

Pitäjä Socken	Osuskunta Andelslag	Tulot Smk Inkomster Fmk					
		Edellisen vuoden voitto Vinst från föregående år	Korkotulot Ränteinkomster	Tuloja yhteisökojista ja yh- teisömuksista Vinst av Gemensamma Inköp	Muita tuloja Andra inkomster	Jäsenet maksaneet nlos- tekoihin y. m. s. Medlemmarna inbetalt till utskylider o. a.	Tappio Förlust
Viipurin pitäjä — Vi- borgs socken	Vääräkoski ¹⁾	718 63	157 49	—	—	2 722 95	—
Kiuruvesi	Niemiskylä ¹⁾	170	1 084 83	209 50	93 35	308 94	64
Simo	Simo	368 18	414 82	15	—	—	—
Viipurin pitäjä — Vi- borgs socken	Onnela	731	6 738 38	—	229 45	5 820 61	—
Yhteensä — Summa		1 819 51	8 395 52	224 50	322 80	8 852 50	64

¹⁾ Korjattu valtiokonttorin tilien mukaan. — Ändrats enlighet med statskontorets räkenskaper.



TAULUJA — TABELLER

1921

Taulu I. Tilattoman väestön lainarahaston (asutusrahaston) kehitys vuosina 1892—1921. —

P ä ä o m a t i l i. —

Valtiokonttorin tileissä olevien alkuperäisten rahastojen nimitykset Vid statskontorets bokföring förekommande benämningar å de ursprungliga fonderna	Vastattavaa — Debet										
	P ä ä o m a t i l i — K a p i t a l k o n t o										
	Tuloja — Inkomster										
	Yvuodelta — År	Saldo från föregående år	Säskts edelliseltä vuodelta	Överföringar av allmänna medel	Yleisistä varoista siirretty	Inkomster från donationsgodskogor m.m.	Tuloja lahjoitustilojen maksista y. m.	Influtna räntor & obligationer och lån	Korkoja obligatioista ja lainoista	Andra inkomster och ersatt ur komm. fond.	Mutua tuloja ja agio obligat. kort. likverah. Andra inkomster och ersatt ur komm. fond.
Rahasto tilusten lohkominen ja maan palstoit- tamisen edistämiseksi — Fonden för be- främjande av ägostyckning och jordavsönd- ring	1892	—	—	50 000	—	—	—	780 13	—	—	50 780 13
S:n, s:n — D:o, d:o	1893	44 280 13	—	50 000	—	—	—	2 526 96	325	—	97 132 09
S:n, s:n — D:o, d:o	1894	90 132 09	—	50 000	—	—	—	30 95 58	675	—	143 902 67
S:n, s:n — D:o, d:o	1895	121 652 67	—	—	—	—	—	3 910 04	2 435 56	—	127 998 27
S:n, s:n — D:o, d:o	1896	78 398 27	—	—	—	—	—	2 552 23	4 267 50	—	85 218 —
S:n, s:n — D:o, d:o	1897	50 218 —	—	—	—	—	—	2 147 03	4 267 50	—	56 632 53
Rahasto tilattoman väestön aseman paranta- miseksi — Fonden till förbättrande av den obesuttna befolkningens ställning.....	1897	—	—	400 000	—	—	—	6 074 67	—	—	406 074 67
Rahasto tilusten lohkominen ja maan palstoit- tamisen edistämiseksi — Fonden för befräm- jande av ägostyckning och jordavsöndring..	1898	53 132 53	—	—	—	—	—	2 355 76	6 958 47	—	62 446 76
Rahasto tilattoman väestön aseman paranta- miseksi — Fonden till förbättrande av den obesuttna befolkningens ställning.....	1898	406 074 67	—	—	—	—	—	16 503 44	—	—	422 578 11
Rahasto tilusten lohkominen ja maan palstoit- tamisen edistämiseksi — Fonden för befräm- jande av ägostyckning och jordavsöndring..	1899	62 446 76	—	—	—	—	—	1 234 63	—	—	63 681 39
Tilattoman väestön lainarahasto — Den obe- suttna befolkningens lånefond	1899	496 498 33	—	—	—	—	—	8 334 83	20 687 86	—	525 521 02
S:n, s:n — D:o, d:o	1900	499 732 02	—	—	—	—	—	10 359 33	5 811 60	—	515 898 95
S:n, s:n — D:o, d:o	1901	515 898 95	150 000	—	—	—	—	19 973 88	6 892 47	—	692 765 30
S:n, s:n — D:o, d:o	1902	692 765 30	150 000	—	—	—	—	20 060 78	6 892 47	—	869 718 55
S:n, s:n — D:o, d:o	1903	869 718 55	150 000	—	—	—	—	29 063 54	4 267 50	—	1 053 049 59
S:n, s:n — D:o, d:o	1904	1 053 049 59	150 000	—	—	—	—	32 392 92	6 892 47	—	1 242 334 98
S:n, s:n — D:o, d:o	1905	1 242 334 98	150 000	—	—	—	—	31 662 51	—	—	1 423 997 49
S:n, s:n — D:o, d:o	1906	1 423 697 49	1 986 049 19	—	—	—	—	32 495 39	11 159 97	—	3 453 702 04
S:n, s:n — D:o, d:o	1907	3 453 702 04	492 498 31	—	—	—	—	109 096 —	20 768 97	—	4 076 065 32
S:n, s:n — D:o, d:o	1908	4 074 765 32	493 490 44	—	—	—	—	84 667 58	—	—	4 652 923 34
S:n, s:n — D:o, d:o	1909	4 639 528 35	5 358 227 97	—	—	—	—	253 556 11	9 105 97	—	10 260 418 40
S:n, s:n — D:o, d:o	1910	10 232 374 10	300 000	—	—	—	—	298 904 11	602 15	—	10 831 880 36
S:n, s:n — D:n, d:o	1911	10 819 887 28	300 000	—	—	—	—	323 798 10	696 35	—	11 444 372 73
S:n, s:n — D:n, d:o	1912	11 435 772 23	300 000	—	—	336 776 39	—	332 922 48	160 08	—	12 455 631 18
S:n, s:n — D:n, d:o	1913	12 455 631 18	300 000	—	—	294 936 22	—	433 432 80	86 41	—	13 484 086 61
S:n, s:n — D:n, d:o	1914	13 483 732 93	300 000	—	—	56 510 —	—	480 206 58	24 69	—	14 320 474 20
S:n, s:n — D:n, d:o	1915	14 276 423 04	300 000	—	—	—	—	524 617 11	42 16	—	15 101 082 31
S:n, s:n — D:n, d:o	1916	15 049 322 96	300 000	—	—	—	—	492 904 30	86 38	—	15 842 313 64
S:n, s:n — D:n, d:o	1917	15 792 791 15	300 000	—	—	—	—	523 796 17	—	—	16 616 587 32
S:n, s:n — D:n, d:o	1918	16 559 794 83	300 000	—	—	260 139 45	—	465 758 60	—	—	17 585 692 88
S:n, s:n — D:n, d:o	1919	17 585 692 88	300 000	—	—	—	—	506 530 91	779 22	—	18 393 003 01
Asutusrahasto — Kolonisationsfonden	1920	18 393 003 01	300 000	—	—	15 000 —	—	607 064 60	—	—	19 315 067 61
S:n — D:o	1921	19 315 067 61	10 000 000	—	—	31 430 —	—	279 392 01	—	—	29 041 662 19

1) Siirretty tilattoman väestön lainarahastoon. — Överförs till den obesuttna befolkningens lånefond.

Tabell I. Översikt av kapitalkonto i den obesuttna befolkningens lånefond (kolonisationsfonden) 1892—1921.

Kapitalkonto.

Vastaavaa — Kredit													
Pääomatili — Kapitalkonto													
Vuodelta — År	Tarkastus- ja opetustyö- hon y. m. käytetty Inspektions- och hand- ledingsarbeten	Inkopta lägenheter i Vaasa län	Ostetun maatiöja, Vaa- san läänissä	Säästö vuoden lopussa — Behällning vid årets slut							Smk Fmk		
				Inkopta lägenheter	Ostetussa ma- tiöissa	Lainoja pienillä- sillä Muddansen, Ek- näsän y. m. tiloilla	Lån åt småbrukare å Muddais, Ekris o. a. egendomar	Obligationer	Hos kommunerna o. övriga förmidlare uteslående lån.	Kunnille ja muille värtäjälyönneety lainoja		Uteslående rätnefond- ringar och agio & obligationer	Korkosatavaria ja agio obligatioille
1892	—	6 500	—	—	—	—	—	44 022 48	—	—	2 09	255 56	50 780 13
1893	—	7 000	—	—	—	—	—	78 860 23	—	—	9 540 36	1 731 50	97 132 69
1894	—	22 250	—	—	—	—	—	119 330 53	—	—	—	2 322 14	143 902 07
1895	—	49 600	—	—	—	—	—	75 498 59	—	—	247	2 652 68	127 998 27
1896	—	35 000	—	—	—	—	—	49 574 74	—	—	8 12	635 14	85 218
1897	—	3 500	—	—	—	—	—	52 074 74	—	—	8 12	1 049 67	56 632 53
1897	—	—	—	—	—	—	—	405 996 08	—	—	25 78	52 81	406 074 67
1898	—	—	—	—	—	—	—	61 074 74	—	—	22 56	1 349 46	62 446 76
1898	—	—	—	—	—	—	—	422 496 08	—	—	27 39	54 64	422 578 11
1899	—	—	—	—	—	—	—	—	—	—	—	—	1) 63 681 39
1899	—	—	—	—	—	—	—	460 812 92	28 500	—	35 844 21	368 89	525 521 02
1900	—	—	—	—	—	—	—	196 579 31	316 562 50	—	—	2 757 14	515 898 95
1901	—	—	—	—	—	—	—	167 151 73	520 748 75	—	—	4 864 82	692 765 30
1902	—	—	—	—	—	—	—	320 252 42	549 305 07	—	—	161 06	869 718 55
1903	—	—	—	—	—	—	—	428 440 67	624 045 34	—	—	563 58	1 053 049 59
1904	—	—	—	—	—	—	—	330 092 51	912 107 35	—	—	135 12	1 242 334 98
1905	—	—	—	—	—	—	—	146 841 13	1 276 662 76	—	—	463 60	1 423 997 49
1906	—	—	—	—	—	—	—	1 908 564 83	1 544 087 93	—	—	1 049 28	3 453 702 04
1907	1 300	—	310 000	—	—	—	—	320 722 97	3 443 486 76	—	—	555 59	4 076 065 32
1908	13 394 99	—	501 798 83	—	—	—	—	236 616 50	3 900 916 15	—	—	196 87	4 652 923 34
1909	28 044 30	—	1 548 032 83	—	—	—	—	3 150 555 53	5 525 695 49	—	—	90 25	10 260 418 40
1910	11 993 08	—	1 837 155 43	—	—	—	—	1 846 981 42	7 135 130 39	—	—	620 04	10 831 880 36
1911	8 600 50	—	2 407 720 26	—	—	—	—	1 005 238 63	8 022 635 78	—	—	177 56	11 444 372 73
1912	—	—	2 369 708 60	—	—	120 981 60	—	1 349 484 37	8 615 116 53	—	—	340 08	12 455 631 18
1913	353 68	—	2 256 288 60	—	—	223 207 79	—	1 284 710 15	9 716 918 73	—	—	2 607 66	13 484 086 61
1914	44 051 16	—	2 554 603 55	—	—	272 816 61	—	1 031 804 01	10 286 173 46	7 832 90	—	123 162 51	14 320 474 20
1915	51 759 35	—	2 552 499 50	—	—	261 649 02	—	1 556 466 06	10 385 640 28	40 238 52	—	252 829 58	15 101 082 31
1916	49 522 49	—	2 551 243 01	—	—	249 795 30	—	2 025 050 53	10 203 737 03	93 383 74	—	669 581 54	15 842 313 64
1917	56 792 49	—	2 551 479 27	—	—	243 999 48	—	2 008 056 28	9 971 855 53	146 528 96	—	1 637 875 31	16 616 587 32
1918	—	—	2 546 391 29	—	—	235 331 52	—	2 418 186 28	9 702 230 60	199 674 18	—	2 483 879 01	17 585 692 88
1919	—	—	2 544 391 29	—	—	217 458 89	—	5 544 395 14	9 453 554 54	252 819 40	—	380 383 75	18 393 003 01
1920	—	—	2 778 391 29	—	—	209 526 92	—	—	9 505 922 61	279 392 01	—	6 541 834 78	—
1921	—	—	3 150 160 90	—	—	201 277 69	—	—	19 937 235 76	279 392 01	—	6 373 593 83	29 941 662 19

Taulu II. Luettelo niistä kunnista ja muista välittäjistä, joilla oli lainaa asutusrahastosta joulukuun 31 päivänä vuonna 1921.

Tabell II. Förteckning över de kommuner och andra läneförmedlare, vilka den 31 december 1921 innehade lån kolonisationsfonden.

Lainanottaja. Läntagare.		Lainan N:o	Lainan läänets N:o	Lainan alkuperäinen määrä. Länets ursprungliga belopp.		Siirto- summa vuodelta 1920. Transport från år 1920.	Vuonna 1921 — År 1921.			Siirto- summa vuoteen 1922. Transport till år 1922.
				Eri kertoi- na nostettu. Lyftats oli- ka gånger.	Yhteensä. Summa.		Vuoden kuluessa annettuja lainoja. Under året utgivna lån.	Korkoa. Räntor.	Pääoman lyhennystä. Amorte- ring.	
Uudenmaan lääni.										
Nylands län.										
Anjala	314	1909	—	10 000	9 005	—	—	337 69	112 31	8 892 69
Artjärvi	213	1907	17 000	—	12 941	78	—	258 84	378 66	12 563 12
»	313	1909	8 000	—	7 199	56	—	269 98	90 02	7 109 54
»	401	1911	34 500	—	25 874	22	—	1 034 97	1 232 15	24 642 07
»	733	1921	30 000	—	—	—	30 000	156 25	—	30 000
Askola	190	1907	20 000	—	15 616	35	—	615 90	884 10	14 732 25
»	264	1909	15 000	—	13 664	85	—	1 018 77	331 23	13 333 62
Bromarv	610	1915	—	10 000	9 469	07	—	355 09	94 91	9 374 16
Degerby	526	1913	—	10 000	9 384	07	—	—	—	9 384 07
Esbo	607	1915	—	25 000	23 776	63	—	891 62	233 38	23 543 25
Helsinge	225	1907	30 000	—	23 445	52	—	468 91	656 09	22 789 43
»	367	1910	20 000	—	18 048	98	—	676 84	223 16	17 825 82
»	589	1914	25 000	—	23 898	12	—	713 36	180 39	23 717 73
Iitti	11	1900	10 000	—	5 833	92	—	116 68	258 32	5 575 60
»	148	1907	15 000	—	11 185	25	—	223 71	338 79	10 846 46
»	428	1911	15 000	—	13 719	30	—	514 47	160 53	13 558 77
Ingå	510	1913	—	20 000	18 678	63	—	700 45	199 55	18 479 08
Karjalohja	192	1907	10 000	—	7 591	58	—	151 83	223 17	7 368 41
»	287	1909	10 000	—	8 994	88	—	337 31	112 69	8 882 19
Kirkkonummi	509	1913	30 000	—	26 002	61	—	1 050 10	299 90	27 702 71
»	629	1921	75 000	—	—	—	75 000	1 609 38	—	75 000
Lapträsk	649	1921	—	100 000	—	—	100 000	1 375	—	100 000
Liljendal	593	1914	10 000	—	9 491	09	—	355 92	94 08	9 397 01
»	751	1921	50 000	—	—	—	50 000	57 29	—	50 000
Lohja	290	1909	—	25 000	19 200	73	—	871 59	404 97	18 795 76
Myrskylä	515	1913	—	16 000	15 059	37	—	564 73	155 27	14 904 10
Mäntsälä	144	1907	10 000	—	7 637	19	—	301 04	448 96	7 188 23
»	334	1910	15 000	—	13 662	65	—	1 018 60	331 40	13 331 25
»	694	1921	25 000	—	—	—	25 000	200 52	—	25 000
Nummi	199	1907	—	25 000	19 132	21	—	—	—	19 132 21
Nurmijärvi	136	1907	15 000	—	11 136	45	—	222 73	339 77	10 796 68
»	300	1909	30 000	—	27 070	69	—	1 015 15	334 85	26 735 84
»	479	1912	10 000	—	9 315	05	—	349 31	100 69	9 214 36
Orimattila	39	1901	15 000	—	9 379	27	—	187 59	374 91	9 004 36
»	322	1909	25 000	—	22 503	87	—	843 90	281 10	22 222 77
»	692	1921	40 000	—	—	—	40 000	354 17	—	40 000
Pernaja	202	1907	20 000	—	15 209	80	—	304 20	445 80	14 764
»	481	1912	20 000	—	18 653	42	—	699 69	200 31	18 458 11
Pohja	522	1913	—	26 000	24 379	73	—	—	—	24 379 73
Pornainen	286	1909	12 000	—	10 793	54	—	—	—	10 793 54
»	495	1913	8 000	—	7 457	23	—	—	—	7 457 23
Porvoon msk.	446	1911	—	30 000	27 612	64	—	1 035 47	314 53	27 298 11
Pukkila	131	1906	10 000	—	7 442	68	—	148 85	226 15	7 216 53
»	284	1909	10 000	—	9 027	80	—	338 54	111 46	8 916 34

Lainanottaja. Låntagare.		Lainan alkuperäinen määrä. Lånets ursprungliga belopp.		Siirto- summa vuodelta 1920. Transport från år 1920.	Vuonna — År 1921.			Siirto- summa vuoteen 1922. Transport till år 1922.		
Nimi — Namn	Lainan Lånens N:o	Eri kertoi- na nostettu. Lyftats oli- ka gånger.	Yhteensä. Summa.		Vuoden kuluessa annettuja lainoja. Under året utgivna lån.	Korko. Räntor.	Pääoman lyhennystä. Amorte- ring.			
Pusula	315	1909	—	10 000	9 005 13	—	337 69	112 31	8 892 82	
Sammatti	280	1909	—	10 000	9 109 92	—	679 18	220 82	8 889 10	
Sipoo	167	1907	20 000	135 000	15 272 67	—	305 45	444 55	14 828 12	
»	519	1913	15 000		14 159 19	—	530 97	144 03	14 015 16	
»	731	1921	100 000	—	—	100 000	541 67	—	100 000 —	
Siuntio	382	1910	—	20 000 00	18 310 34	—	686 64	213 36	18 096 98	
Tenhola	524	1913	—	24 000	22 589 06	—	1 177 77	328 23	22 260 83	
Tuusula	65	1904	10 000	45 000	6 877 42	—	137 55	237 45	6 639 97	
»	312	1909	20 000		18 040 66	—	676 52	223 48	17 817 18	
»	541	1913	15 000		14 219 47	—	533 23	141 77	14 077 70	
Vihti	317	1909	—	25 000	22 510 73	—	—	—	22 510 73	
31 Yhteensä — Summa	—	—	—	1 255 500	720 595 32	420 000	27 353 11	12 239 60	1 128 355 72	
Turun ja Porin lääni. Åbo och Björneborgs län.										
Ahlainen	62	1904	10 000	25 000	6 627 84	—	132 56	242 44	6 385 40	
»	198	1907	15 000		11 396 88	—	227 94	334 53	11 062 32	
Alastaro	114	1906	10 000	80 000	7 220 94	—	144 42	230 58	6 990 36	
»	333	1910	20 000		18 010 90	—	675 41	224 59	17 786 31	
»	729	1921	50 000		—	—	50 000	—	—	50 000 —
Aura	80	1905	5 000	10 000	3 514 34	—	70 29	117 21	3 397 13	
»	486	1912	5 000		4 657 53	—	174 66	50 34	4 607 19	
Dragsfjärd	537	1913	—	20 000	18 824 21	—	705 91	194 09	18 630 12	
Eura	55	1904	10 000	30 000	4 107 38	—	81 81	143 19	3 964 19	
»	664	1921	20 000		—	—	20 000	—	—	20 000 —
Eurajoki	27	1901	—	15 000	9 412 50	—	369 02	755 98	8 656 52	
Emby	553	1913	—	10 000	9 405 35	—	352 70	97 30	9 308 05	
Halikko	59	1904	10 000	40 000	6 841 37	—	136 83	238 17	6 603 20	
»	221	1907	30 000		22 958 66	—	459 17	665 83	22 292 83	
Harjavalta	430	1911	—	8 000	7 318 09	—	—	—	7 318 09	
Hiittinen	570	1914	—	10 000	9 450 22	—	354 38	95 62	9 354 60	
Hinnerjoki	429	1911	—	8 000	7 317 63	—	274 41	85 59	7 232 04	
Honkajoki	26	1900	5 000	20 000	2 992 59	—	—	—	2 992 59	
»	415	1911	15 000		13 700 97	—	—	—	—	13 700 97
Honkilahti	719	1921	—	50 000	—	—	—	—	50 000 —	
Huittinen	54	1904	20 000	195 000	13 565 21	—	271 30	478 70	13 086 51	
»	212	1907	25 000		19 032 03	—	—	380 64	556 86	18 475 17
»	723	1921	150 000		—	—	150 000	1 062 50	—	150 000 —
Hämeenkyrö	66	1904	15 000	100 000	10 315 21	—	206 30	356 20	9 959 01	
»	161	1907	20 000		14 970 40	—	—	299 41	450 59	14 519 81
»	500	1913	15 000		13 903 52	—	—	521 38	153 62	13 749 90
»	730	1921	50 000		—	—	50 000	286 46	—	50 000 —
Ikaalinen	405	1911	35 000	65 000	32 310 98	—	2 409 70	740 30	31 570 68	
»	485	1912	15 000		14 121 72	—	—	1 053 67	296 33	13 825 39
»	577	1914	15 000		14 342 99	—	—	1 070 58	279 42	14 063 57
Jämijärvi	594	1914	18 000	58 000	17 087 72	—	640 79	169 21	16 918 51	
»	732	1921	40 000		—	—	40 000	208 35	—	40 000 —
Kaksikerta	352	1910	—	6 000	5 410 88	—	202 91	67 09	5 343 79	
Kankaanpää	28	1901	15 000	65 000	9 116 82	—	182 34	380 16	8 736 66	
»	378	1910	35 000		31 650 76	—	—	1 186 90	388 10	31 262 66
»	572	1914	15 000		14 177 76	—	—	531 67	143 33	14 034 43
Karinainen	91	1905	5 000	25 000	3 531 20	—	70 62	116 88	3 414 32	
»	210	1907	8 000		6 087 64	—	—	121 75	178 25	5 909 39
»	328	1910	12 000		10 801 83	—	—	405 07	134 93	10 666 90

Lainanottaja. Läntagare.		Lainan N:o.	Lainan vuosi.	Lainan alkuperäinen määrä. Länets ursprungliga belopp.		Siirto- summa vuodelta 1920. Transport från år 1920.	Vuonna — År 1921.			Siirto- summa vuoteen 1922. Transport till år 1922.
Nimi — Namn	Länet N:o.			Eri kertoi- na nostettu. Lyftats oli- ka gånger.	Yhteensä. Summa.		Vuoden kuluessa annettuja lainoja. Under året utgivna lån.	Korko. Räntor.	Pääoman lyhennystä. Amorte- ring.	
Karkku	82	1905	8 000	30 000	5 525 55	—	110 51	189 49	5 336 06	
»	442	1911	12 000		11 000 50	—	412 52	127 48	10 873 02	
»	588	1914	10 000		9 471 85	—	355 19	94 81	9 377 04	
Karuna	551	1913	—	12 000	11 280 69	—	423 03	116 97	11 163 72	
Karvia	609	1915	—	20 000	17 096 63	—	641 12	172 88	16 923 75	
Kauvatsa	75	1905	8 000	50 000	5 570 78	—	111 42	188 58	5 382 20	
»	347	1910	12 000		10 735 54	—	402 58	137 42	10 598 12	
»	666	1921	30 000		—	30 000	359 38	—	30 000	
Kemiö	201	1907	20 000	75 000	15 207 12	—	304 14	445 86	14 761 26	
»	251	1909	15 000		13 479 33	—	505 47	169 53	13 309 80	
»	769	1921	40 000		—	40 000	—	—	40 000	
Kiikala	209	1907	15 000	50 000	11 479 32	—	229 59	332 91	11 146 41	
»	310	1909	15 000		13 520 34	—	507 01	167 99	13 352 35	
»	616	1921	20 000		—	20 000	470 83	—	20 000	
Kiikka	76	1905	8 000	68 000	5 778 74	—	227 46	372 54	5 406 20	
»	344	1910	20 000		18 241 31	—	1 360 —	440 —	17 801 31	
»	627	1921	40 000		—	40 000	729 17	—	40 000	
Kiikoinen	111	1905	10 000	25 000	7 209 05	—	144 18	230 82	6 378 23	
»	304	1909	15 000		13 522 54	—	507 10	167 90	13 354 64	
»	147	1907	15 000		11 183 41	—	—	—	11 183 41	
Kisko	340	1910	5 000	20 000	4 490 07	—	—	—	4 490 07	
Kodisjoki	88	1905	—	5 000	3 527 93	—	70 56	116 94	3 410 99	
Kokemäki	90	1905	15 000	190 000	10 593 24	—	211 86	350 64	10 242 60	
»	184	1907	20 000		15 126 99	—	302 54	447 46	14 679 53	
»	306	1909	25 000		22 492 13	—	843 45	281 55	22 210 58	
»	625	1921	30 000		—	30 000	578 13	—	30 000	
»	728	1921	100 000		—	100 000	583 33	—	100 000	
Korpo	817	1913	—	10 000	9 438 88	—	704 32	195 68	9 243 20	
Koski T. l.	94	1905	7 000	47 000	4 945 75	—	98 92	163 58	4 782 17	
»	203	1907	10 000		7 605 18	—	152 10	222 90	7 382 28	
»	338	1910	10 000		9 009 05	—	337 84	112 16	8 896 89	
»	768	1921	20 000		—	20 000	—	—	20 000	
Kullaa	245	1909	7 000	17 000	5 502 32	—	110 05	152 45	5 349 87	
»	454	1912	10 000		9 297 72	—	348 66	101 34	9 196 88	
Kustavi	220	1907	20 000	30 000	15 787 13	—	622 80	877 20	14 909 93	
»	543	1913	10 000	55 000	9 556 02	—	713 26	186 74	9 369 28	
Laitila	143	1907	25 000		18 576 64	—	—	—	18 576 64	
»	710	1921	30 000		—	30 000	—	—	30 000	
Lappi	51	1904	10 000	30 000	6 761 66	—	135 23	239 77	6 521 89	
»	685	1921	20 000	—	20 000	—	214 58	—	20 000	
Lavia	116	1906	12 000	57 000	8 714 87	—	174 30	275 70	8 439 17	
»	206	1907	20 000		15 214 62	—	304 29	445 71	14 768 19	
»	337	1910	25 000		22 417 76	—	840 67	284 33	22 133 46	
Lemu	440	1911	—	8 000	7 371 49	—	276 43	83 57	7 287 92	
Lieto	96	1905	8 000	28 000	5 512 22	—	110 24	189 76	5 322 46	
»	308	1909	20 000		18 034 30	—	676 29	223 71	17 810 59	
»	104	1905	15 000		10 806 84	—	—	—	10 806 84	
Loimaa	345	1910	35 000	50 000	31 916 15	—	1 196 86	378 14	31 538 01	
Lokalahti	101	1905	8 000	16 000	5 723 17	—	114 46	185 54	5 537 63	
»	194	1907	8 000		5 992 —	—	119 84	180 16	5 811 84	
»	565	1914	—		20 000	18 867 33	—	707 52	192 48	18 674 85
Maarila	117	1906	8 000	23 000	5 750 46	—	115 01	184 99	5 565 47	
Marttila	342	1910	15 000		13 516 73	—	506 88	168 12	13 348 61	
»	573	1914	—		8 000	7 565 43	—	283 70	76 30	7 489 13

Lainanottaja. Låntagare.		Lainan N:o	Lainan länets N:o	Lainan nostettua vaillella vuonna. Lånade lyftats av ståden år.	Lainan alkuperäinen määrä. Lånets ursprungliga belopp.		Siirto- summa vuodelta 1920. Transport från år 1920.	Vuonna — År 1921.			Siirto- summa vuoteen 1922. Transport till år 1922.
Nimi — Namn					Eri kertoi- na nostettu. Lyftats oli- ka gånger.	Yhteensä. Summa.		Vuoden kuluessa annettuina lainoja. Under året utgivna lån.	Korko. Räntor.	Pääoman lyhennystä. Amortering.	
Merikarvia	68	1904	14 000			9 982 88	—	392 81	657 19	9 325 69	
»	185	1907	20 000		44 000	15 594 10	—	615 —	885 —	14 709 10	
»	464	1912	10 000			9 412 10	—	702 26	197 74	9 214 36	
Mietoinen	574	1914	—		10 000	9 458 87	—	354 71	95 29	9 363 58	
Mouhijärvi	69	1904	18 000			12 411 26	—	248 23	426 77	11 984 49	
»	154	1907	15 000		81 000	11 205 58	—	224 11	338 39	10 867 19	
»	369	1910	10 000			9 031 06	—	338 66	111 34	8 919 72	
»	511	1913	38 000			35 491 48	1 330 93	379 07	35 112 41		
Muurla	232	1908	—		10 000	7 642 64	—	152 85	222 15	7 420 49	
Mynämäki	445	1911	—		20 000	18 551 80	—	695 69	204 31	18 347 49	
Nakkila	311	1909	20 000		30 000	18 023 52	—	675 88	224 12	17 799 40	
»	502	1913	10 000			9 326 36	—	349 74	100 26	9 226 10	
Nauvo	341	1910	20 000		28 000	17 938 17	—	—	—	17 938 17	
»	562	1914	8 000			7 507 81	—	—	—	7 507 81	
Noormarkku	84	1905	10 000			7 204 44	—	144 09	230 91	6 973 53	
»	380	1910	20 000		70 000	18 219 85	—	683 24	216 76	18 003 09	
»	635	1921	40 000			—	40 000	687 50	—	40 000 —	
Nousiainen	135	1907	—		9 000	6 683 07	—	133 66	203 84	6 479 23	
Oripää	89	1905	5 000			3 645 35	—	143 53	231 47	3 413 88	
»	155	1907	10 000		20 000	7 692 17	—	303 26	446 74	7 245 43	
»	583	1914	5 000			4 785 23	—	357 19	92 81	4 692 42	
Paimio	187	1907	20 000		30 000	15 154 27	—	303 09	446 91	14 707 36	
»	520	1913	10 000			9 362 23	—	351 08	98 92	9 263 31	
Parainen	679	1921	—		60 000	—	60 000	—	—	60 000 —	
Parkano	60	1904	10 000			7 082 65	—	141 65	233 35	6 849 30	
»	103	1905	15 000		60 000	11 006 45	—	220 13	342 37	10 664 08	
»	393	1910	20 000			18 302 88	—	686 36	213 64	18 089 24	
»	540	1913	15 000			14 222 01	—	533 33	141 67	14 080 34	
Perniö	289	1909	—		35 000	31 585 69	—	1 184 46	390 54	31 195 15	
Pertteli	396	1910	—		10 000	9 182 43	—	344 34	105 66	9 076 77	
Piikkiö	465	1912	—		15 000	13 951 97	—	—	—	13 951 97	
Pomarkku	444	1911	20 000		35 000	18 589 28	—	1 386 59	413 41	18 175 87	
»	576	1914	15 000			14 342 23	—	1 070 52	279 48	14 062 75	
Punkalaidun	70	1904	10 000			6 907 77	—	138 15	236 85	6 670 62	
»	299	1909	25 000		65 000	22 503 81	—	843 89	281 11	22 222 70	
»	689	1921	30 000			—	30 000	287 50	—	30 000 —	
Pöytyä	77	1905	10 000			7 024 99	—	140 50	234 50	6 790 49	
»	193	1907	12 000		37 000	9 121 91	—	182 44	267 56	8 854 35	
»	319	1909	15 000			13 501 38	—	506 30	168 70	13 332 68	
Rauman msk	227	1907	—		15 000	11 500 50	—	—	—	11 500 50	
Rymättylä	23	1900	10 000		20 000	5 928 96	—	118 58	256 42	5 672 54	
»	241	1908	10 000			7 761 68	—	155 23	219 77	7 541 91	
Sauvo	332	1910	15 000		28 000	13 465 13	—	504 94	170 06	13 295 07	
»	532	1913	13 000			12 202 78	—	457 60	127 40	12 075 38	
Siikainen	48	1903	20 000		30 000	13 446 16	—	268 92	481 08	12 965 08	
»	433	1911	10 000			9 144 72	—	342 93	107 07	9 037 65	
Suodenniemi	418	1911	14 000			12 792 09	—	479 70	150 30	12 641 79	
»	549	1913	5 000		59 000	4 706 04	—	176 48	48 52	4 657 52	
»	687	1921	40 000			—	40 000	395 83	—	40 000 —	
Suomusjärvi	350	1910	—		10 000	9 015 97	—	—	—	9 015 97	
Suoniemi	95	1905	—		8 000	5 652 30	—	113 05	186 95	5 465 35	
Säkylä	387	1910	18 000		23 000	16 491 83	—	1 229 70	390 30	16 101 53	
»	533	1913	5 000			4 740 99	—	353 81	96 19	4 644 80	
Taivassalo	216	1907	—		20 000	15 740 95	—	620 94	879 06	14 861 89	

Lainanottaja. Låntagare.		Lainan N:o.	Lainan Lainaus vuonna.	Lainan alkuperäinen määrä. Lånets ursprungliga belopp.		Sijrto- summa vuodelta 1920. Transport från år 1920.	Vuonna — År 1921.			Siirto- summa vuoteen 1922. Transport till år 1922.
Nimi — Namn	Lainan N:o.			Eri kertoi- na nostettu. Lyftats oli- ka gånger.	Yhteensä. Summa.		Vuoden kuluessa annettuja lainoja. Under året utgivna lån.	Korko. Räntor.	Pääoman lyhennystä. Amorte- ring.	
Tarvasjoki	140	1907	6 000	16 000	4 450 59	—	—	—	4 450 59	
»	492	1913	10 000		9 315 05	—	—	—	9 315 05	
Tyrvä	63	1904	10 000	43 000	6 867 66	—	137 35	237 65	6 630 01	
»	416	1911	18 000		16 443 79	—	616 64	193 36	16 250 43	
»	528	1913	15 000	40 000	-14 078 91	—	527 96	147 04	13 931 87	
Ulvila	424	1911	25 000		22 857 11	—	857 14	267 86	22 589 25	
»	530	1913	15 000	90 000	14 093 07	—	528 49	146 51	13 946 56	
Uskela	407	1911	20 000		18 259 61	—	684 74	215 26	18 044 35	
»	709	1921	70 000	30 000	—	70 000	495 83	—	70 000	
Uusikirkko T. l.	288	1909	—		30 000	27 076 90	—	1 015 38	334 62	26 742 28
Vampula	452	1912	15 000	57 000	13 945 32	—	522 95	152 05	13 793 27	
»	595	1914	12 000		11 389 61	—	427 11	112 89	11 276 72	
»	626	1921	30 000	20 000	—	30 000	559 38	—	30 000	
Vehmaa	563	1914	—		20 000	19 028 32	—	1 420 13	379 87	18 648 45
Velkua	539	1913	—	6 000	5 685 77	—	213 22	56 78	5 628 99	
Vestanfjärd	674	1921	—	20 000	—	20 000	229 17	—	20 000	
Viljakkala	79	1905	6 000	21 000	4 218 83	—	84 38	140 62	4 078 21	
»	373	1910	15 000		13 551 51	—	508 18	166 82	13 384 69	
Yläne	233	1918	10 000	30 000	7 641 89	—	152 84	222 16	7 419 73	
»	326	1910	20 000		17 993 88	—	674 77	225 23	17 768 65	
Yhteensä — Summa	—	—	—	3 039 000	1 735 738 16	980 000	66 602 67	33 268 23	2 682 469 93	
Hämeen lääni.										
Tavastehus län.										
Akaa	57	1904	10 000	35 000	6 657 38	—	133 15	241 85	6 415 53	
»	257	1909	25 000		22 471 05	—	842 66	282 34	22 188 71	
Asikkala	127	1906	15 000	55 000	11 000 21	—	220	342 50	10 657 71	
»	267	1909	30 000		27 146 88	—	1 018 01	331 99	26 814 89	
»	545	1913	10 000	25 000	9 412 10	—	352 95	97 05	9 315 05	
Eräjärvi	275	1909	20 000		18 002 91	—	675 11	224 89	17 778 02	
»	554	1913	5 000	30 000	4 706 05	—	176 48	48 52	4 657 53	
Hattula	291	1909	—		30 000	27 070 01	—	1 015 13	334 87	26 735 14
Hausjärvi	47	1903	15 000	45 000	10 102 38	—	202 05	360 45	9 741 93	
»	186	1907	15 000		11 606 97	—	232 14	330 36	11 276 61	
»	273	1909	15 000	45 000	13 502 29	—	506 34	168 66	13 333 63	
Hollola	123	1906	25 000		18 228 31	—	364 57	572 93	17 655 38	
»	441	1911	20 000	14 000	18 324 37	—	687 16	212 84	18 111 53	
Humppila	557	1913	—		14 000	13 181 94	—	494 32	135 68	13 046 26
Janakkala	5	1900	20 000	115 000	11 597 91	—	231 96	518 06	11 079 87	
»	437	1911	15 000		13 741 17	—	515 29	159 71	13 581 46	
»	645	1921	80 000	28 983 94	—	80 000	1 175	—	80 000	
Juupajoki	604	1915	17 355 47		14 815 28	—	—	296 31	453 52	14 361 76
»	605	1915	11 628 47	185 000	10 902 44	—	408 84	136 48	10 765 96	
Jämsä	118	1906	10 000		7 158 93	—	143 18	231 82	6 927 11	
»	431	1911	35 000	100 000	32 250 30	—	1 969 97	606 91	31 643 39	
»	586	1914	40 000		37 961 24	—	1 423 55	376 45	37 584 79	
»	615	1921	100 000	100 000	—	100 000	2 520 83	—	100 000	
Kalvola	438	1911	16 000		14 652 85	—	—	549 48	170 52	14 482 33
»	548	1913	14 000	100 000	13 164 88	—	493 68	136 32	13 028 56	
»	742	1921	70 000		—	70 000	—	532 29	—	70 000
Kangasala	52	1904	12 000	70 000	8 051 79	—	161 04	288 96	7 762 83	
»	205	1907	38 000		28 123 39	—	—	562 47	862 53	27 260 86
»	453	1912	20 000	70 000	18 630 11	—	698 63	201 37	18 428 74	

Lainanottaja. Låntagare.		Lainan Läpset N:o.	Lainan lämpö vuonna.	Lainan alkuperäinen määrä. Lånets ursprungliga belopp.		Siirto- summa vuodelta 1920. Transport från år 1920.	Vuonna — År 1921.			Siirto- summa vuoteen 1922. Transport till år 1922.
Nimi — Namn				Eri kertoi- na nostettu. Lyftats oli- ka gånger.	Yhteensä. Summa.		Vuoden kuluessa annettuja lainoja. Under året utgivna lån.	Korko. Räntor.	Pääoman lyhennystä. Amorte- ring.	
Korpilahti	29	1901	—	25 000	12 033 97	—	471 92	953 08	11 080 89	
Koski H. I.	120	1906	8 000	20 000	5 822 42	—	—	—	5 822 42	
»	497	1913	12 000	20 000	11 187 13	—	—	—	11 187 13	
Kuhmalahti	56	1904	6 000	16 000	4 080 77	—	81 62	143 38	3 937 39	
»	349	1910	10 000	16 000	9 015 98	—	338 10	111 90	8 904 08	
Kuhmoinen	93	1905	12 000	37 000	8 495 78	—	169 92	280 08	8 215 70	
»	259	1909	25 000	37 000	16 932 58	—	634 97	490 03	16 442 55	
Kuorevesi	507	1913	—	20 000	18 661 26	—	—	—	18 661 26	
Kuru	329	1910	—	25 000	22 469 40	—	842 60	282 40	22 187 —	
Kylmäkoski	285	1909	15 000	50 000	13 491 46	—	505 93	169 07	13 322 39	
»	745	1921	35 000	50 000	—	35 000	200 52	—	35 000 —	
Kärkölä	124	1906	10 000	40 000	7 293 85	—	145 88	229 12	7 064 73	
»	272	1909	15 000	40 000	13 488 73	—	505 83	169 17	13 319 56	
»	575	1914	15 000	40 000	14 194 54	—	532 30	142 70	14 051 84	
Lammi	211	1907	25 000	45 000	19 578 67	—	772 22	1 102 78	18 475 89	
»	293	1909	20 000	45 000	18 219 82	—	1 358 35	441 65	17 778 17	
Lempäälä	85	1905	8 000	108 000	5 811 20	—	116 22	183 78	5 627 42	
»	283	1909	30 000	108 000	27 279 98	—	1 023 —	327 —	26 952 98	
»	640	1921	70 000	108 000	—	70 000	1 225 —	—	70 000 —	
Loppi	358	1910	25 000	125 000	22 797 83	—	1 699 71	550 29	22 247 54	
»	470	1912	20 000	125 000	18 886 35	—	1 409 29	390 71	18 495 64	
»	632	1921	80 000	125 000	—	80 000	1 625 —	—	80 000 —	
Luopioinen	330	1910	—	30 000	27 033 10	—	1 013 74	336 26	26 696 84	
Längelmäki	122	1906	10 000	45 000	7 290 70	—	145 81	229 19	7 061 51	
»	368	1910	25 000	45 000	22 575 64	—	846 59	278 41	22 297 23	
»	587	1914	10 000	45 000	9 505 64	—	356 46	93 54	9 412 10	
Messukylä	443	1911	20 000	120 000	18 363 15	—	688 62	211 38	18 151 77	
»	743	1921	100 000	120 000	—	100 000	750 —	—	100 000 —	
Nastola	46	1903	10 000	35 000	6 656 04	—	133 12	241 88	6 414 16	
»	631	1921	25 000	35 000	—	25 000	507 81	—	25 000 —	
Oriyesi	109	1905	15 000	53 000	4 251 80	—	85 04	135 96	4 115 84	
»	195	1907	18 000	53 000	5 384 07	—	107 68	159 —	5 225 07	
»	293	1909	20 000	53 000	7 094 66	—	266 05	88 63	7 006 03	
Padasjoki	53	1904	10 000	30 000	6 973 66	—	139 47	235 53	6 738 13	
»	134	1907	10 000	30 000	7 648 18	—	301 48	448 52	7 199 66	
»	660	1921	10 000	30 000	—	10 000	116 67	—	10 000 —	
Pirkkala	191	1907	35 000	55 000	26 564 99	—	531 30	781 20	25 783 79	
»	253	1909	20 000	55 000	17 975 59	—	674 08	225 92	17 749 67	
Pälkäne	125	1906	12 000	37 000	8 596 65	—	171 93	278 07	8 318 58	
»	208	1907	15 000	37 000	11 479 82	—	229 59	332 91	11 146 41	
»	297	1909	10 000	37 000	9 000 04	—	337 50	112 50	8 887 54	
Ruovesi	236	1908	18 000	208 000	14 256 45	—	562 46	787 54	13 468 91	
»	335	1910	20 000	208 000	18 227 37	—	1 358 94	441 06	17 786 31	
»	478	1912	20 000	208 000	18 862 84	—	1 407 49	392 51	18 470 33	
»	656	1921	150 000	208 000	—	150 000	1 875 —	—	150 000 —	
Somerniemi	598	1905	—	10 000	9 600 87	—	716 69	183 31	9 417 56	
Somero	169	1907	10 000	155 000	7 498 14	—	149 96	225 04	7 273 10	
»	323	1909	20 000	155 000	18 003 06	—	675 11	224 89	17 778 17	
»	744	1921	125 000	155 000	—	125 000	937 50	—	125 000 —	
Sääksmäki	81	1905	15 000	75 000	10 551 04	—	211 02	351 48	10 199 56	
»	361	1910	20 000	75 000	18 051 97	—	676 95	223 05	17 828 92	
»	555	1913	10 000	75 000	9 408 21	—	352 81	97 19	9 311 02	
»	712	1921	30 000	75 000	—	30 000	240 63	—	30 000 —	
Tammela	110	1905	20 000	55 000	14 423 34	—	288 47	461 53	13 961 81	
»	260	1909	35 000	55 000	31 505 38	—	1 181 45	393 55	31 111 83	

Lainanottaja. Läntagare.	Lainan Länets N:o.	Lainan Länets vuonna. År.	Lainan alkuperäinen määrä. Länets ursprungliga belopp.		Siirto- summa vuodelta 1920. Transport från År 1920.	Vuonna — År 1921.			Siirto- summa vuoteen 1922. Transport till År 1922.
			Eri kertoi- na nostettu. Lyftats oli- ka gånger.	Yhteensä. Summa.		Vuoden kuluessa annettuja lainoja. Under året utgivna lån.	Korko. Räntor.	Pääoman lyhennystä. Amorte- ring.	
Nimi — Namn									
Teisko	97	1905	8 000	30 000	5 653 83	—	113 08	186 92	5 266 91
»	321	1909	22 000	30 000	19 802 02	—	742 58	247 42	19 554 60
Tuulos	6	1900	10 000	18 000	6 065 39	—	121 31	253 69	5 811 70
»	501	1913	8 000	18 000	7 537 57	—	282 66	77 34	7 460 23
Tyrvääntö	721	1921	—	30 000	—	30 000	250	—	30 000
Urjala	138	1907	20 000	85 000	15 333 57	—	306 67	443 33	14 890 24
»	255	1909	25 000	85 000	22 742 40	—	852 84	272 16	22 470 24
»	655	1921	40 000	85 000	—	40 000	500	—	40 000
Vanaja	279	1909	20 000	25 000	17 986 19	—	674 48	225 52	17 760 67
»	457	1912	5 000	25 000	4 649 99	—	174 37	50 63	4 599 36
Vesilahti	86	1905	11 000	176 000	7 925	—	158 50	254	7 671
»	217	1907	25 000	176 000	18 577 35	—	371 55	565 95	18 011 40
»	633	1921	40 000	176 000	—	40 000	762 50	—	40 000
»	711	1921	100 000	176 000	—	100 000	906 25	—	100 000
Vilppula	603	1915	—	15 000	14 412 47	—	1 075 89	274 11	14 138 36
Ylöjärvi	64	1904	7 000	22 000	4 967 33	—	195 43	329 57	4 637 76
»	263	1909	15 000	22 000	13 659 42	—	1 018 35	331 65	13 327 77
Ypäjä	170	1907	10 000	60 000	7 652 89	—	301 68	448 32	7 204 57
»	653	1921	50 000	60 000	—	50 000	640 63	—	50 000
Yhteensä — Summa				2 627 983 941	225 952 18	1 135 000	59 747 16	25 725 36	2 335 226 82
Viipurin lääni.									
Viborgs län.									
Antrea	24	1900	10 000	60 000	6 211 18	—	243 43	506 57	5 704 61
»	176	1907	20 000	60 000	15 433 36	—	608 51	891 49	14 541 87
»	420	1911	10 000	60 000	9 232 19	—	688 53	211 47	9 020 72
»	697	1921	20 000	60 000	—	20 000	170 83	—	20 000
Heinjoki	614	1920	—	50 000	49 948 96	—	1 873 09	376 91	49 572 05
Hiirola	78	1905	—	8 000	5 536 91	—	—	—	5 536 91
Impilahti	25	1900	10 000	35 000	6 016 15	—	120 32	254 68	5 761 47
»	423	1911	25 000	35 000	23 035 94	—	863 85	261 15	22 774 79
Jaakkima	16	1900	15 000	140 000	8 786 24	—	175 72	386 78	8 399 46
»	188	1907	20 000	140 000	15 160 63	—	303 21	446 79	14 713 74
»	305	1909	25 000	140 000	22 544	—	845 40	279 60	22 264 40
»	676	1921	80 000	140 000	—	80 000	891 67	—	80 000
Johannes	228	1907	20 000	120 000	15 305 77	—	306 12	443 88	14 861 89
»	623	1921	100 000	120 000	—	100 000	1 906 25	—	100 000
Joutseno	357	1910	20 000	30 000	18 044 38	—	—	—	18 044 38
»	546	1913	10 000	30 000	9 404 29	—	—	—	9 404 29
Jääski	162	1907	20 000	140 000	15 419 40	—	607 95	892 05	14 527 35
»	324	1910	20 000	140 000	18 212 90	—	1 357 83	442 17	17 770 73
»	686	1921	100 000	140 000	—	100 000	1 052 08	—	100 000
Kaukola	142	1907	—	10 000	7 637 18	—	301 04	448 96	7 188 22
Kirvu	226	1907	25 000	75 000	19 622 53	—	774	1 101	18 521 53
»	266	1909	20 000	75 000	18 219 72	—	1 358 35	441 65	17 778 07
»	641	1921	30 000	75 000	—	30 000	509 38	—	30 000
Koivisto	471	1912	25 000	75 000	23 364 71	—	876 18	248 82	23 115 89
»	613	1920	50 000	75 000	50 000	—	2 779 62	564 13	49 435 87
Korpiselkä	292	1909	10 000	90 000	9 130 95	—	680 79	219 21	8 911 74
»	672	1921	80 000	90 000	—	80 000	925	—	80 000
Kuolemajärvi	375	1910	20 000	120 000	17 960 40	—	1 338 54	461 46	17 498 94
»	675	1921	100 000	120 000	—	100 000	1 114 58	—	100 000

Lainanottaja. Läntagare.		Lainan Länet N:o.	Lainan Länet N:o.	Lainan Länet N:o.	Lainan alkuperäinen määrä. Länets ursprungliga belopp.		Siirto- summa vuodelta 1920. Transport från år 1920.	Vuonna — År 1921.			Siirto- summa vuoteen 1922. Transport till år 1922.
					Eri kertoi- na nostettu. Lyftats oli- ka gånger.	Yhteensä. Summa.		Vuoden kuluessa annettuja lainoja. Under året utgivna lån.	Korko. Räntor.	Pääoman lyhennystä. Amorte- ring.	
Kurkijoki	72	1904	10 000	—	—	6 951 14	—	—	—	—	6 951 14
»	137	1907	15 000	40 000	—	11 165 92	—	—	—	—	11 165 92
»	460	1912	15 000	—	—	14 069 62	—	—	—	—	14 069 62
Kymi	399	1911	15 000	25 000	—	13 619 17	—	510 72	164 28	—	13 454 89
»	561	1914	10 000	—	—	9 388 49	—	352 07	97 93	—	9 290 56
Lappvesi	402	1911	25 000	45 000	—	23 068 09	—	1 720 36	529 64	—	22 538 45
»	536	1913	20 000	—	—	19 011 29	—	1 418 83	381 17	—	18 630 12
Lemi	419	1911	10 000	20 000	—	9 137 18	—	342 64	107 36	—	9 029 82
»	590	1914	10 000	—	—	9 483 55	—	355 63	94 37	—	9 389 18
Luumäki	354	1910	20 000	28 000	—	18 249 88	—	1 360 65	439 35	—	17 810 53
»	469	1912	8 000	—	—	7 523 63	—	561 36	158 64	—	7 364 99
Miehikkälä	174	1907	10 000	20 000	—	7 727 63	—	154 55	220 45	—	7 507 18
»	268	1909	10 000	—	—	9 098 —	—	341 18	108 82	—	8 989 18
Muola	197	1907	25 000	100 000	—	19 043 07	—	380 86	556 64	—	18 486 43
»	612	1920	75 000	—	—	75 000 —	—	2 812 50	562 50	—	74 437 50
Nuijamaa	521	1913	—	15 000	—	14 118 17	—	529 43	145 57	—	13 972 60
Parikkala	360	1910	35 000	235 000	—	31 584 20	—	1 184 41	390 59	—	31 193 61
»	717	1921	200 000	—	—	— —	200 000	1 479 17	—	—	200 000 —
Pyhäjärvi	504	1913	10 000	30 000	—	9 418 79	—	737 49	197 23	—	9 221 56
»	671	1921	20 000	—	—	— —	20 000	233 33	—	—	20 000 —
Ruokolahti	512	1913	15 000	40 000	—	14 147 65	—	530 54	144 46	—	14 003 19
»	673	1921	25 000	—	—	— —	25 000	— —	— —	— —	25 000 —
Ruskeala	156	1907	20 000	105 000	—	14 789 04	—	295 78	454 22	—	14 334 82
»	404	1911	10 000	—	—	8 989 34	—	337 10	112 90	—	8 876 44
»	642	1921	75 000	—	—	— —	75 000	1 132 81	—	—	75 000 —
Räisälä	164	1907	10 000	20 000	—	7 492 62	—	149 85	225 15	—	7 267 47
»	388	1910	10 000	—	—	9 061 24	—	339 80	110 20	—	8 951 04
Sakkola	516	1913	—	20 000	—	18 889 68	—	1 409 54	390 46	—	18 499 22
Savitaipale	652	1921	—	50 000	—	— —	50 000	666 67	—	—	50 000 —
Sippola	151	1907	10 000	20 000	—	7 460 12	—	— —	— —	— —	7 460 12
»	529	1913	10 000	—	—	9 412 10	—	— —	— —	— —	9 412 10
Soanlahti	182	1907	10 000	20 000	—	7 534 85	—	150 70	224 30	—	7 310 55
»	455	1912	10 000	—	—	9 315 05	—	349 31	100 69	—	9 214 36
Sortavalan msk.	44	1903	8 000	72 000	—	5 461 09	—	151 82	148 18	—	5 312 91
»	132	1906	14 000	—	—	10 714 02	—	297 61	227 39	—	10 486 63
»	296	1909	35 000	—	—	31 867 62	—	1 335 20	239 80	—	31 627 82
»	552	1913	15 000	25 000	—	14 245 99	—	596 67	78 33	—	14 167 66
Säkkijärvi	390	1910	—	—	—	22 918 33	—	1 708 92	541 08	—	22 377 25
Ukuniemi	366	1910	11 000	129 000	—	8 948 75	—	178 98	233 52	—	8 715 23
»	421	1911	18 000	—	—	16 413 33	—	615 50	194 50	—	16 218 83
»	747	1921	100 000	—	—	— —	100 000	375 —	— —	— —	100 000 —
Uusikirkko V. I.	411	1911	20 000	220 000	—	18 472 37	—	1 377 65	422 35	—	18 050 02
»	611	1920	200 000	—	—	200 000 —	—	12 204 03	2 483 47	—	197 516 53
Valkeala	276	1909	—	30 000	—	27 004 59	—	1 012 67	337 33	—	26 667 26
Valkjärvi	92	1905	9 000	99 000	—	6 565 62	—	131 31	206 19	—	6 359 43
»	294	1909	10 000	—	—	9 128 70	—	342 33	107 67	—	9 021 03
»	622	1921	30 000	—	—	— —	30 000	— —	— —	— —	30 000 —
»	696	1921	50 000	—	—	— —	50 000	— —	— —	— —	50 000 —
Vehkalahti	513	1913	—	30 000	—	28 236 31	—	1 058 86	291 14	—	27 945 17
Viipurin msk.	355	1910	60 000	360 000	—	54 489 90	—	1 431 50	480 70	—	54 009 20
»	618	1921	300 000	—	—	— —	300 000	6 562 50	— —	— —	300 000 —
Virolahti	22	1900	15 000	59 300	—	8 878 27	—	177 57	384 93	—	8 493 34
»	370	1910	44 300	—	—	40 039 20	—	1 501 47	492 03	—	39 547 17
Yhteensä — Summa	—	—	—	2 810 300	—	1 302 361 39	—	1 360 000	73 569 14	21 664 30	2 640 697 09

Lainanottaja. Låntagare.		Lainan alkuperäinen määrä. Lånets ursprungliga belopp.		Siirtosumma vuodelta 1920.	Vuonna — År 1921.			Siirtosumma vuoteen 1922.	
Nimi — Namn	Lainan Lånens N:o.	Eri kertoina nostettu. Lyftats olika gångar.	Yhteensä. Summa.		Vuoden kuluessa annettuja lainoja. Under året utgivna lån.	Korko. Räntor.	Pääoman lyhennystä. Amortering.		
Mikkelin lääni. St Michels län.									
Anttola	271	1909	15 000	13 488	—	505	169	13 319	
»	658	1921	30 000	—	30 000	371	—	30 000	
Enonkoski	239	1908	—	6 181	—	—	—	6 181	
Hartola	34	1901	15 000	9 343	—	—	—	9 343	
»	383	1910	10 000	9 048	—	—	—	9 048	
Heinola	426	1911	25 000	22 856	—	857	267	22 588	
»	525	1913	10 000	9 382	—	351	98	9 284	
»	669	1921	110 000	—	110 000	1 191	—	110 000	
Heinävesi	108	1905	—	5 539	—	110	339	5 200	
Joroinen	42	1902	10 000	6 438	—	128	246	6 192	
»	219	1907	20 000	15 305	—	306	443	14 861	
»	508	1913	10 000	9 334	—	350	99	9 234	
Joutsa	40	1901	15 000	9 379	—	187	374	9 004	
»	523	1913	20 000	18 746	—	702	197	18 549	
»	693	1921	50 000	—	50 000	432	—	50 000	
Juva	115	1906	16 000	11 468	—	229	370	11 097	
»	716	1921	200 000	—	200 000	1 208	—	200 000	
Jäppilä	706	1921	—	75 000	75 000	507	—	75 000	
Kangaslampi	343	1910	—	13 685	—	513	161	13 523	
Kangasniemi	200	1907	20 000	15 639	—	845	883	14 756	
»	463	1912	30 000	28 211	—	2 338	595	27 616	
Kerimäki	391	1910	35 000	31 704	—	1 188	386	31 318	
»	458	1912	10 000	9 310	—	349	100	9 209	
»	591	1914	15 000	14 250	—	534	140	14 110	
»	643	1921	100 000	—	100 000	1 479	—	100 000	
Leivonmäki	38	1901	—	6 257	—	125	249	6 007	
Mäntyharju	395	1910	35 000	31 774	—	—	—	31 774	
»	503	1913	25 000	23 317	—	—	—	23 317	
Pieksämäki	49	1903	17 000	11 535	—	—	—	11 535	
»	158	1907	25 000	18 734	—	—	—	18 734	
Puumala	377	1910	20 000	18 293	—	1 363	436	17 857	
»	450	1912	15 000	14 085	—	1 050	299	13 786	
»	705	1921	125 000	—	125 000	859	—	125 000	
Rantasalmi	157	1907	10 000	7 430	—	148	226	7 204	
»	372	1910	30 000	27 100	—	1 016	333	26 766	
Ristiina	234	1908	25 000	19 597	—	772	1 102	18 495	
»	474	1912	10 000	9 339	—	350	99	9 239	
Sulkava	436	1911	20 000	18 306	—	—	—	18 306	
»	558	1913	12 000	11 294	—	—	—	11 294	
Suomenniemi	737	1921	—	30 000	30 000	159	—	30 000	
Sysmä	30	1901	15 000	9 262	—	185	377	8 885	
»	105	1905	10 000	7 147	—	142	232	6 915	
»	269	1909	30 000	26 983	—	1 011	338	26 645	
Yhteensä — Summa	—	—	—	1 340 000	519 775	720 000	21 878	8 568	1 231 206
Kuopion lääni. Kuopio län.									
Eno	129	1906	10 000	7 430	—	164	226	7 204	
»	406	1911	18 000	16 585	—	621	188	16 397	
»	741	1921	100 000	—	100 000	510	—	100 000	
Hankasalmi	113	1906	10 000	7 205	—	144	230	6 974	
»	353	1910	25 000	22 537	—	845	279	22 257	
»	630	1921	50 000	—	50 000	1 052	—	50 000	

Lainanottaja. Läntagare.		Lainan N:o	Lainan Länet N:o	Lainan nostettu valtiolta vuonna. Länet lyftats av staten år.	Lainan alkuperäinen määrä. Länets ursprungliga belopp.		Siirto- summa vuodelta 1920. Transport från år 1920.	Vuonna — År 1921.			Siirto- summa vuoteen 1922. Transport till år 1922.		
Nimi — Namn	Eri kertoi- na nostettu. Lyftats oli- ka gånger.				Yhteensä. Summa.	Vuoden kuluessa annettuja lainoja. Under året utgivna lån.		Korko. Räntor.	Pääoman lyhennystä. Amortering.				
Iisalmi	448	1912	40 000	490 000	36 913	45	—	1 384	25	415	75	36 497	70
»	740	1921	450 000	—	—	—	450 000	—	—	—	—	450 000	—
Homantsi	71	1904	16 000	—	11 095	16	—	221	90	378	10	10 717	06
»	139	1907	14 000	—	10 380	52	—	207	61	317	39	10 063	13
»	427	1911	25 000	105 000	22 860	39	—	857	26	267	74	22 592	65
»	714	1921	50 000	—	—	—	50 000	380	21	—	—	50 000	—
Juuka	432	1911	30 000	—	27 759	98	—	1 041	—	309	—	27 450	98
»	581	1914	20 000	50 000	19 139	45	—	717	73	182	27	18 957	18
Kaavi	301	1909	30 000	—	27 379	48	—	2 041	34	658	66	26 720	82
»	484	1912	10 000	190 000	9 418	93	—	702	79	197	21	9 221	72
»	665	1921	150 000	—	—	—	150 000	1 859	38	—	—	150 000	—
Karttula	476	1912	—	30 000	28 008	83	—	1 050	33	299	67	27 709	16
Keitele	408	1911	20 000	—	18 470	15	—	692	63	207	37	18 262	78
»	550	1913	5 000	105 000	4 752	82	—	178	23	46	77	4 706	05
»	668	1921	80 000	—	—	—	80 000	—	—	—	—	80 000	—
Kesälahti	514	1913	15 000	—	14 017	26	—	525	65	149	35	13 867	91
»	680	1921	80 000	95 000	—	—	80 000	858	35	—	—	80 000	—
Kiihtelys	490	1913	25 000	—	23 491	65	—	1 752	72	497	28	22 994	37
»	748	1921	100 000	175 000	—	—	100 000	437	50	—	—	100 000	—
»	749	1921	50 000	—	—	—	50 000	218	75	—	—	50 000	—
Kittee	346	1910	35 000	—	31 923	42	—	2 380	09	769	91	31 153	51
»	505	1913	15 000	50 000	14 137	64	—	1 054	89	295	11	13 842	53
Kiuruvesi	374	1910	35 000	—	31 884	70	—	1 195	68	379	32	31 505	38
»	644	1921	150 000	185 000	—	—	150 000	2 218	75	—	—	150 000	—
Kontiolahti	307	1909	30 000	—	27 063	31	—	—	—	—	—	27 063	31
»	467	1912	15 000	245 000	13 959	58	—	—	—	—	—	13 959	58
»	678	1921	200 000	—	—	—	200 000	—	—	—	—	200 000	—
Kuopion mlk.	359	1910	40 000	—	36 096	86	—	3 010	57	909	48	35 187	38
»	713	1921	225 000	265 000	—	—	225 000	1 757	81	—	—	225 000	—
Kuusjärvi	102	1905	10 000	—	7 104	06	—	142	08	232	92	6 871	14
»	183	1907	10 000	—	7 555	47	—	151	11	223	89	7 331	58
»	425	1911	12 000	82 000	10 970	18	—	411	38	128	62	10 841	56
»	703	1921	50 000	—	—	—	50 000	401	04	—	—	50 000	—
Lapinlahti	506	1913	20 000	—	18 824	22	—	705	91	194	09	18 830	13
»	646	1921	175 000	195 000	—	—	175 000	2 552	08	—	—	175 000	—
Leppävirta	58	1904	10 000	—	6 821	20	—	136	42	238	58	6 582	62
»	100	1905	10 000	—	7 087	82	—	141	76	233	24	6 854	58
»	303	1909	35 000	335 000	31 489	56	—	1 180	86	394	14	31 095	42
»	654	1921	280 000	—	—	—	280 000	3 500	—	—	—	280 000	—
Liperi	83	1905	15 000	—	10 806	84	—	216	14	346	36	10 460	48
»	237	1908	25 000	60 000	19 676	19	—	393	52	543	98	19 132	21
»	564	1914	20 000	—	19 011	30	—	712	92	187	08	18 824	22
Maaninka	637	1921	—	150 000	—	—	150 000	2 484	38	—	—	150 000	—
Muuruvesi	265	1909	10 000	—	9 150	74	—	632	30	217	70	9 933	04
»	542	1913	20 000	160 000	19 118	96	—	1 427	06	372	94	18 746	02
»	617	1921	130 000	—	—	—	130 000	2 843	75	—	—	130 000	—
Nilsä	494	1913	35 000	—	32 942	36	—	1 235	34	339	66	32 602	70
»	699	1921	175 000	210 000	—	—	175 000	1 421	88	—	—	175 000	—
Nurmes	33	1901	20 000	—	9 256	74	—	185	13	377	37	8 879	37
»	112	1905	10 000	—	5 347	99	—	106	96	174	29	5 173	70
»	400	1911	18 000	108 000	16 465	13	—	617	44	192	56	16 272	57
»	648	1921	60 000	—	—	—	60 000	825	—	—	—	60 000	—
Pielavesi	331	1910	35 000	—	31 802	09	—	2 370	82	779	18	31 022	91
»	527	1913	15 000	180 000	14 258	45	—	1 064	12	285	88	13 972	57
»	702	1921	130 000	—	—	—	130 000	1 029	17	—	—	130 000	—

Lainanottaja. Låntagare.		Lainan N:o.		Lainan Länets		Lainan nostettu vaihdolla vuonna. Lånet lyftats av staten år.		Lainan alkuperäinen määrä. Lånets ursprungliga belopp.		Siirto- summa vuodelta 1920. Transport från år 1920.	Vuonna — År 1921.			Siirto- summa vuoteen 1922. Transport till år 1922.
								Eri kertoi- na nostettu. Lyftats oli- ka gånger.	Yhteensä. Summa.		Vuoden kuluessa annettuja lainoja. Under året utgivna lån.	Korko. Räntor.	Pääoman lyhennystä. Amorte- ring.	
Nimi — Namn														
Pielisjärvi	304	1910	35 000					31 191 15	—	1 169 67	405 33	30 785 82		
»	473	1912	20 000					18 689 06	—	700 84	199 16	18 489 90		
»	651	1921	50 000		320 00			—	50 000	682 29	—	50 000		
»	698	1921	215 000					—	215 000	1 948 44	—	215 000		
Polvijärvi	218	1907	25 000					19 067 49	—	—	—	19 067 49		
»	482	1912	10 000		50 000			9 311 82	—	—	—	9 311 82		
»	584	1914	15 000					14 220 51	—	—	—	14 220 51		
Pälkjärvi	348	1910	—		15 000			13 396 18	—	—	—	13 396 18		
Rautalampi	487	1913	35 000					32 593 67	—	1 222 26	352 74	32 240 93		
»	715	1921	65 000		100 000			—	65 000	460 42	—	65 000		
Rautavaara	439	1911	15 000					13 887 78	—	1 035 80	314 20	13 573 58		
»	677	1921	35 000		90 000			—	35 000	386 46	—	35 000		
»	701	1921	40 000					—	40 000	320 83	—	40 000		
Rääkkylä	36	1901	15 000					9 021 59	—	180 43	382 07	8 639 52		
»	230	1908	25 000		165 000			18 564 04	—	371 28	566 22	17 997 82		
»	667	1921	125 000					—	125 000	1 484 38	—	125 000		
Suonnejoki	306	1909	30 000					27 005 78	—	1 012 72	337 28	26 668 50		
»	538	1913	15 000		195 000			14 099 68	—	528 74	146 26	13 953 42		
»	681	1921	150 000					—	150 000	1 578 13	—	150 000		
Tohmajärvi	31	1901	10 000					5 940 29	—	—	—	5 940 29		
»	119	1906	10 000					7 287 37	—	—	—	7 287 37		
»	410	1911	15 000		65 000			13 698 79	—	—	—	13 698 79		
»	477	1912	10 000					9 315 05	—	—	—	9 315 05		
»	752	1921	20 000					—	20 000	—	—	20 000		
Tuupovaara	483	1912	—		20 000			18 844 67	—	1 406 11	393 89	18 450 78		
Tuusniemi	493	1913	25 000					8 955 51	—	707 98	269 31	8 686		
»	700	1921	160 000		185 000			—	160 000	1 300	—	160 000		
Valtimo	461	1912	15 000					14 105 96	—	528 97	146 03	13 959 93		
»	568	1914	4 041 90		71 265 92			3 369 07	—	67 38	120 12	3 248 95		
»	569	1914	2 224 02					1 913 62	—	38 27	55 48	1 858 14		
»	639	1921	50 000					—	50 000	—	—	50 000		
Varpaisjärvi	480	1912	10 000					9 331 23	—	349 92	100 08	9 231 15		
»	750	1921	90 000		100 000			—	90 000	318 75	—	90 000		
Vesanto	98	1905	10 000					7 084 39	—	141 69	233 31	6 851 08		
»	204	1907	20 000		90 000			15 385 29	—	307 71	442 29	14 943		
»	682	1921	60 000					—	60 000	631 75	—	60 000		
Yhteensä — Summa					5 144 265 92			1 076 482 17	3 895 000	75 902 99	17 131 85	4 954 350 32		
Vaasan lääni.														
Vasa län.														
Alahärmä	223	1907	25 000					19 606 76	—	392 14	545 36	19 061 40		
»	316	1909	15 000		40 000			13 664 34	—	512 41	162 59	13 501 75		
Alajärvi	365	1910	—		25 000			22 287 09	—	835 77	289 23	21 997 86		
Alavus	168	1907	25 000					18 745 36	—	374 91	562 59	18 182 77		
»	277	1909	20 000		45 000			18 003 05	—	675 11	224 89	17 778 16		
Halsua	409	1911	—		8 000			7 304 19	—	273 91	86 09	7 218 10		
Ilmajoki	45	1903	20 000					12 995 78	—	—	—	12 995 78		
»	99	1905	10 000					6 973 66	—	—	—	6 973 66		
»	141	1907	15 000		110 000			11 146 41	—	—	—	11 146 41		
»	320	1909	15 000					13 506 61	—	—	—	13 506 61		
»	624	1921	50 000					—	50 000	—	—	50 000		

Lainanottaja. Låntagare.	Lainan N:o	Lainan Tämes	Lainan alkuperäinen määrä. Lånets ursprungliga belopp.		Siirto- summa vuodelta 1920. Transport från år 1920.	Vuonna — År 1921.			Siirto- summa vuoteen 1922. Transport till år 1922.
			Eri kertoi- na nostettu. Lyftats oika gånger.	Yhteensä. Summa.		Vuoden kuluessa annettuja lainoja. Under året utgivna lån.	Korko. Räntor.	Pääoman lyhennystä. Amorte- ring.	
Isojoki	21	1900	10 000	80 000	5 901 64	—	—	—	5 901 64
»	389	1910	20 000		18 118 07	—	—	—	18 118 07
»	708	1921	50 000		—	50 000	—	—	50 000
Isokyrö	50	1904	15 000	40 000	10 088 60	—	—	360 73	9 727 87
»	163	1907	15 000		11 069 59	—	201 77	341 11	10 728 48
»	434	1911	10 000		8 935 31	—	221 39	114 93	8 820 38
Jalasjärvi	17	1900	15 000	60 000	8 486 69	—	—	—	8 486 69
»	146	1907	20 000		14 810 38	—	—	—	14 810 38
»	282	1909	25 000		22 593 82	—	—	—	22 593 82
Jurva	384	1910	20 000	70 000	18 312 61	—	—	—	17 878 05
»	659	1921	50 000		—	50 000	1 365 44	434 56	50 000
Jyväskylän msk.	121	1906	25 000		55 000	18 577 35	—	—	—
»	274	1909	30 000	50 000	27 134 19	—	—	—	26 801 72
Karijoki	634	1921	—	50 000	—	—	—	—	50 000
Kauhajoki	19	1900	10 000	35 000	5 625 41	—	—	—	5 362 92
»	165	1907	25 000		18 399 47	—	—	—	17 829 96
Kauhava	14	1900	15 000		9 004 36	—	—	—	8 621 95
»	172	1907	10 000	200 000	7 653 95	—	—	—	7 452 03
»	544	1913	25 000		23 624 98	—	—	—	23 385 92
»	707	1921	150 000		—	150 000	1 000	—	150 000
Keuruu	67	1904	18 000	85 000	12 369 92	—	—	—	11 942 32
»	196	1907	32 000		24 306 90	—	—	—	23 593 04
»	254	1909	35 000		31 458 36	—	—	—	31 063 05
Kinnula	663	1921	—	30 000	—	—	—	—	30 000
Kivijärvi	35	1901	—	15 000	9 401 79	—	—	—	9 027 33
Koivulahti	661	1921	—	10 000	—	—	—	—	10 000
Konginkangas	180	1907	15 000	25 000	11 320 54	—	—	—	10 641 64
»	534	1913	10 000		9 483 14	—	—	—	9 290 84
Kortesjärvi	3	1900	10 000		5 476 43	—	—	—	5 210 96
»	325	1910	10 000	30 000	8 995 76	—	—	—	8 883 10
»	559	1914	10 000		9 403 41	—	—	—	9 306 04
Kronoby	662	1921	—		75 000	—	75 000	—	—
Kuortane	413	1911	20 000	90 000	18 002 16	—	—	—	17 777 24
»	582	1914	10 000		9 505 64	—	—	—	9 412 10
»	735	1921	60 000		—	60 000	—	—	60 000
Kurikka	7	1900	15 000	65 000	8 569 55	—	—	—	8 178 44
»	379	1910	30 000		26 553 20	—	—	—	26 198 95
»	597	1914	20 000		19 042 44	—	—	—	18 856 53
Kälviä	650	1921	—	20 000	—	—	—	—	20 000
Laihia	145	1907	25 000	39 400	19 176 82	—	—	—	18 057 82
»	189	1907	2 400		1 862 27	—	—	—	1 712 60
»	403	1911	12 000		10 950 45	—	—	—	10 636 88
Lappajärvi	214	1907	15 000	23 000	11 480 36	—	—	—	11 147 47
»	414	1911	8 000		7 307 16	—	—	—	7 221 18
Lappfjärd	385	1910	25 000		22 630 81	—	—	—	22 354 47
»	691	1921	25 000	50 000	—	25 000	—	—	25 000
Lapua	2	1899	25 000	60 000	13 340 58	—	—	—	12 669 89
»	107	1905	10 000		7 173 10	—	—	—	6 941 56
»	270	1909	25 000		22 478 18	—	—	—	22 196 11
Laukaa	392	1910	35 000	60 000	31 731 60	—	—	—	31 346 54
»	489	1913	25 000		23 296 17	—	—	—	23 044 78
Lehtimäki	229	1908	10 000		7 652 89	—	—	—	7 430 95
»	739	1921	50 000	60 000	—	50 000	—	—	50 000

Lainanottaja. Låntagare.		Lainan N:o	Lainan Lämnets N:o	Lainan nostettu valtiolta vuonna Lånet lyftats av staten år	Lainan alkuperäinen määrä. Lånets ursprungliga belopp.		Siirto- summa vuodelta 1920. Transport från år 1920.	Vuonna — År 1921.			Siirto- summa vuoteen 1922. Transport till år 1922.		
Nimi — Namn	Eri kertoi- na nostettu. Lyftats oli- ka gånger.				Yhteensä. Summa.	Vuoden kuluessa annettuja lainoja. Under året utgivna lån.		Korko. Räntor.	Pääoman lyhennystä. Amorte- ring.				
Multia	178	1907	20 000		15 305	78	—	340	62	443	88	14 861	90
»	475	1912	10 000		9 338	63	—	350	20	99	80	9 238	83
»	727	1921	75 000		—	—	75 000	437	50	—	—	75 000	—
Mustasaari	566	1914	—		20 000	—	—	707	69	192	31	18 679	31
Nurmo	87	1905	6 000		4 372	16	—	172	13	277	87	4 094	29
»	193	1907	10 000		7 727	82	—	304	71	445	29	7 282	53
»	309	1909	10 000		9 120	98	—	680	03	219	97	8 901	01
Närpiö	9	1900	15 000		9 004	36	—	299	36	652	20	8 352	16
»	619	1921	40 000		—	—	40 000	754	17	—	—	40 000	—
Peräseinäjoki	363	1910	—		22 601	67	—	847	56	277	44	22 324	23
Petäjävesi	37	1901	12 000		7 775	84	—	155	52	294	48	7 481	36
»	491	1913	9 500		8 920	51	—	334	52	92	98	8 827	53
Pihlajavesi	466	1912	12 000		11 178	07	—	419	18	120	82	11 057	25
»	690	1921	25 000		—	—	25 000	223	96	—	—	25 000	—
Pihtipudas	235	1908	20 000		15 205	84	—	304	12	445	88	14 759	96
»	585	1914	20 000		18 967	12	—	711	27	188	73	18 778	39
Pirttikylä	15	1900	—		10 000	—	—	117	39	257	61	5 611	93
Saarijärvi	601	1915	—		35 000	—	—	2 509	52	640	48	32 976	94
Seinäjäki	73	1904	—		20 000	—	—	54	10	745	90	1 959	11
Siippy	376	1910	10 000		9 037	35	—	338	90	111	10	8 926	25
»	451	1912	8 000		68 000	—	—	278	90	81	10	7 356	17
»	628	1921	50 000		—	—	50 000	1 083	33	—	—	50 000	—
Soini	262	1909	—		20 000	—	—	675	10	224	90	17 777	68
Sulva	20	1900	—		12 000	—	—	144	07	305	93	6 897	57
Sumiainen	231	1908	—		15 000	—	—	465	70	659	30	11 146	41
Teuva	10	1900	12 000		6 999	55	—	139	99	310	01	6 689	54
»	684	1921	50 000		—	—	50 000	489	58	—	—	50 000	—
Toholampi	32	1901	8 000		5 002	28	—	100	05	199	95	4 802	33
»	258	1909	10 000		9 001	64	—	337	56	112	44	8 889	20
»	647	1921	20 000		—	—	20 000	289	58	—	—	20 000	—
Toivakka	499	1913	—		12 000	—	—	417	23	122	77	11 003	48
Töysä	620	1921	—		40 000	—	40 000	758	33	—	—	40 000	—
Uurainen	746	1921	—		50 000	—	50 000	156	25	—	—	50 000	—
Veteli	422	1911	15 000		13 706	18	—	513	98	161	02	13 545	16
»	579	1914	10 000		9 475	76	—	355	34	94	66	9 381	10
Viitasaari	153	1907	—		10 000	—	—	149	45	225	55	7 427	18
Vintala	362	1910	—		10 000	—	—	334	04	115	96	8 791	88
Virrat	18	1900	15 000		8 801	45	—	176	03	386	47	8 414	98
»	278	1909	35 000		31 505	35	—	1 181	45	393	55	31 111	80
»	459	1912	10 000		9 315	05	—	349	31	100	69	9 214	36
»	734	1921	150 000		—	—	150 000	781	25	—	—	150 000	—
Vähäkyrö	472	1912	—		20 000	—	—	698	63	201	37	18 428	74
Vöyri	386	1910	—		30 000	—	—	1 024	61	325	39	26 997	63
Ylihärmä	12	1900	12 000		7 203	50	—	144	07	305	93	6 897	57
»	171	1907	8 000		6 116	83	—	122	34	177	66	5 939	17
»	468	1912	5 000		4 675	—	—	175	31	49	69	4 625	31
Ylistaro	8	1900	15 000		8 728	17	—	174	56	387	94	8 340	23
»	381	1910	30 000		27 140	05	—	1 017	75	332	25	26 807	80
Ätsäri	159	1907	25 000		19 253	29	—	759	09	1 115	91	18 137	38
»	356	1910	20 000		18 197	07	—	1 356	62	443	38	17 753	69
Äänekoski	738	1921	—		125 000	—	—	—	—	—	—	125 000	—
Övermark	238	1908	—		12 000	—	—	185	34	264	66	9 002	30
Yhteensä — Summa	—	—	—	—	2 823 900	—	—	1 245 000	—	51 427 60	27 078 91	2 495 377 25	—

Lainanottaja. Låntagare.		Lainan alkuperäinen määrä. Lånets ursprungliga belopp.		Siirto- summa vuodelta 1920. Transport från år 1920.	Vuonna — År 1921.			Siirto- summa vuoteen 1922. Transport till år 1922.
Nimi — Namn	Lainan N:o	Eri kertoi- na nostettu. Lyftats oli- ka gånger.	Yhteensä. Summa.		Vuoden kuluessa annettuja lainoja. Under året utgivna lån.	Korko. Räntor.	Pääoman lyhennystä. Amorte- ring.	
Oulun lääni. Uleåborgs län.								
Alatornio	261	1909	20 000	18 219 81	—	1 358 35	441 65	17 778 16
»	599	1915	15 000	14 400 58	—	1 074 98	275 02	14 125 56
Haapajarvi	295	1909	10 000	9 128 75	—	680 62	219 38	8 909 37
»	695	1921	20 000	—	20 000	191 67	—	20 000
Haapaves	74	1904	15 000	10 806 84	—	425 35	699 65	10 107 19
»	207	1907	15 000	11 805 71	—	465 70	659 30	11 146 41
»	578	1914	10 000	9 564 43	—	713 91	186 09	9 378 34
Hyrnsalmi	547	1913	—	11 455 62	—	855 04	224 96	11 230 66
Il	351	1910	—	17 885 33	—	670 70	229 30	17 656 03
Kajaanin msk.	397	1910	15 000	13 779 15	—	516 72	158 28	13 620 87
»	724	1921	75 000	—	75 000	507 81	—	75 000
Kalajoki	256	1909	15 000	13 485 01	—	505 61	169 39	13 313 62
»	606	1915	18 000	17 144 87	—	642 93	167 07	16 977 80
Karunki	126	1906	7 000	5 270 30	—	207 67	317 33	4 952 97
»	336	1910	15 000	13 674 01	—	1 019 47	330 53	13 343 48
Kestilä	621	1921	—	40 000	40 000	779 17	—	40 000
Kiiminki	602	1915	8 000	7 550 28	—	283 14	76 86	7 473 42
»	686	1921	30 000	—	30 000	290 63	—	30 000
Kittilä	215	1907	—	10 000	—	301 68	448 32	7 204 57
Kuhmoniemi	160	1907	—	20 000	—	309 09	440 91	15 013 73
Kuusamo	43	1902	—	15 000	—	195 75	366 75	9 420 68
Kärsämäki	535	1913	—	14 068 24	—	527 56	147 44	13 920 80
Liminka	128	1906	10 000	7 359 88	—	147 20	227 80	7 132 08
»	456	1912	10 000	9 260 10	—	347 25	102 75	9 157 35
Nevala	339	1910	10 000	9 021 72	—	338 31	111 69	8 910 03
»	462	1912	15 000	14 008 46	—	525 32	149 68	13 858 78
»	704	1921	100 000	—	100 000	947 92	—	100 000
Oulainen	636	1921	—	40 000	40 000	835	—	40 000
Oulujoki	240	1908	15 000	11 806 19	—	236 12	326 38	11 479 81
»	281	1909	12 000	10 837 79	—	406 42	133 58	10 704 21
Paltamo	488	1913	20 000	13 798 06	—	1 402 54	397 46	13 400 60
»	725	1921	50 000	—	50 000	328 13	—	50 000
Piippola	556	1913	—	9 513 66	—	356 76	93 24	9 420 42
Pulkkila	592	1914	10 000	9 505 64	—	356 46	93 54	9 412 10
»	720	1921	40 000	—	40 000	387 50	—	40 000
Pyhäjärvi	106	1905	12 000	8 606 24	—	172 12	277 88	8 328 36
»	417	1911	15 000	13 704 04	—	513 90	161 10	13 542 94
»	580	1914	10 000	9 476 29	—	355 36	94 64	9 381 65
»	657	1921	100 000	—	100 000	1 250	—	100 000
Pyhäntä	600	1915	—	7 649 55	—	586 03	149 22	7 500 33
Rantsila	683	1921	—	40 000	40 000	—	—	40 000
Reisjärvi	181	1907	—	15 305 94	—	306 12	443 88	14 862 06
Revonlahti	150	1907	8 000	5 921 26	—	118 43	181 57	5 739 69
»	496	1913	8 000	7 425 42	—	278 45	81 55	7 343 87
»	726	1921	25 000	—	25 000	156 25	—	25 000
Ristijärvi	149	1907	—	11 100 59	—	222 01	340 49	10 760 10
Sievi	252	1909	20 000	17 972 44	—	673 97	226 03	17 746 41
»	670	1921	20 000	—	20 000	235 42	—	20 000
Sotkamo	61	1904	12 000	8 238 32	—	164 77	285 23	7 953 09
»	166	1907	18 000	13 493 32	—	269 87	405 13	13 088 19
»	318	1909	20 000	18 008 58	—	675 32	224 68	17 783 90
Suomussalmi	718	1921	—	100 000	100 000	729 17	—	100 000
Säränsiemi	560	1914	20 000	15 402 60	—	577 60	322 40	15 080 20
»	722	1921	60 000	—	60 000	425	—	60 000

Lainanottaja. Låntagare.	Lainan N:o	Lainan vuosi	Lainan alkuperäinen määrä. Lånets ursprungliga belopp.		Siirto- summa vuodelta 1920. Transport från år 1920.	Vuonna — År 1921.			Siirto- summa vuoteen 1922. Transport till år 1922.
			Eri kertoi- na nostetta. Lyftats oli- ka gånger.	Yhteensä. Summa.		Vuoden kulussa annettuja lainoja. Under året utgivna lån.	Korko. Räntor.	Pääoman lyhennystä. Amortering.	
Nimi — Namn									
Taivalkoski	736	1921	—	75 000	—	75 000	414 06	—	75 000
Utajärvi	412	1911	—	20 000	17 998 72	—	—	—	17 998 72
Ylikiiminki	177	1907	12 000	42 000	9 183 47	—	183 67	266 33	8 917 14
»	638	1921	30 000	—	—	30 000	512 50	—	30 000
Ylitornio	567	1914	—	20 000	19 064 37	—	1 422 88	377 12	18 687 25
Ylivieska	133	1907	—	10 000	7 648 70	—	279 71	95 29	7 553 41
Yhteensä — Summa				1 460 000	527 443 24	845 000	29 661 09	11 126 89	1 361 316 35
Yhteenvedo lainoista kunnille v. 1921. — Sammandrag av lånen beviljade åt kommunerna år 1921.									
Uudenmaan lääni	—	—	—	1 255 500	720 595 32	420 000	27 353 11	12 239 60	1 128 355 72
Turun ja Porin lääni	—	—	—	3 039 000	1 735 738 16	980 000	66 602 67	33 268 23	2 682 469 93
Hämeen lääni	—	—	—	2 627 983 94	1 225 952 18	1 135 000	59 747 16	25 725 36	2 335 226 82
Viipurin »	—	—	—	2 810 300	1 302 361 39	1 360 000	73 569 14	21 664 30	2 640 697 09
Mikkelin »	—	—	—	1 340 000	519 775 64	720 000	21 878 16	8 568 99	1 231 206 65
Kuopion »	—	—	—	5 144 265 92	1 076 482 17	3 895 000	75 902 99	17 131 85	4 954 350 32
Vaasan »	—	—	—	2 823 900	1 277 456 16	1 245 000	51 427 60	27 078 91	2 495 377 25
Oulun »	—	—	—	1 460 000	527 443 24	845 000	29 661 09	11 126 89	1 361 316 35
Yhteensä — Summa				20 500 949 86	8 385 804 26	10 600 000	406 141 92	156 804 13	18 829 000 13
Kuntien ostamat maatilat. — Av kommunerna inköpta jordlägenheter.									
Hausjärvi, Hallala	175	1907	—	24 000	16 904 58	—	338 09	789 91	16 114 67
Kuopio, Mustinlahti	179	1907	—	120 000	90 741 77	—	2 722 25	3 757 75	86 984 02
Kauhajoki, Knuuttila	242	1908	—	240 000	188 780 15	—	5 663 40	7 296 60	181 483 55
Padasjoki, Lonka	243	1908	—	38 000	25 785 51	—	1 031 42	1 357 58	24 427 93
Pälkjärvi, Makarivaara	248	1909	—	20 000	15 000	—	—	—	15 000
Tammela, Marttila	398	1910	—	45 000	33 749 92	—	1 350	1 607 15	32 142 77
Viipuri, Suurpero	447	1912	—	600 000	498 533 85	—	21 025 20	13 288 28	485 245 57
Yhteensä — Summa				1 087 000	869 495 78		32 130 36	23 097 27	841 398 51
Maanosto-osuuskunnat. — Jordköpsandelslag.									
Viipuri, Vääräkoski	130	1906	—	56 000	39 188 97	—	783 78	1 866 67	37 322 30
Kiuruvesi, Niemiskylä	327	1910	—	32 300	28 083 75	—	1 123 35	947 08	27 136 67
Simo, Simo	394	1910	—	14 400	10 367 71	—	414 71	576	9 791 71
Viipuri, Omela	435	1911	—	150 000	114 000	—	4 560	6 000	108 000
Yhteensä — Summa				252 700	191 640 43		6 881 84	9 389 75	182 250 68
Viljelys- ja rakennuslainoja valtion ryhmäsuutuksilla. — Odlings- och byggnadslån å statens gruppkolonier.									
Nilsjä—Siikajärvi	596	1914	12 540	—	—	—	—	—	—
»	»	1915	2 460	15 000	14 282 14	—	571 29	412 71	13 869 43
Tuusula—Kellokoski	608	1915	43 700	—	—	—	—	—	—
»	»	1916	700	44 700	44 700	—	3 576	1 582 99	43 117 01
»	»	1917	300	—	—	—	—	—	—
Yhteensä — Summa				59 700	58 982 14		4 147 29	1 995 70	56 986 44
YHTEENVETO. — SAMMANDRAG.									
Kunnat — Kommuner	—	—	—	20 500 949 86	8 385 804 26	10 600 000	406 141 92	156 804 13	18 829 000 13
Kuntien ost. maatilat — Af kommuner inköpta jordlägenheter	—	—	—	1 087 000	869 495 78	—	32 130 36	23 097 27	841 398 51
Maanosto-osuuskunnat — Jordköpsandelslag	—	—	—	252 700	191 640 43	—	6 881 84	9 389 75	182 250 68
Vilj. ja rak. lainat — Od- lings- o. byggnadslån	—	—	—	59 700	58 982 14	—	4 147 29	1 995 70	56 986 44
Yhteensä — Summa				21 900 349 86	9 505 922 61	10 600 000	449 301 41	196 286 85	19 909 635 76