

Rakennuskustannusindeksi

2003, huhtikuu

Building Cost Index

2003, April

Rakennuskustannukset nousivat vuodessa 2,0 prosenttia

Rakennuskustannukset kohosivat vuoden 2002 huhtikuusta vuoden 2003 huhtikuuhun 2,0 prosenttia. Rakentamisen työkustannukset nousivat vuodessa 2,4 prosenttia. Rakennustarvikkeiden hinnat nousivat 1,9 prosenttia ja muiden kustannusten hinnat 1,4 prosenttia.

Building costs rose by 2.0 per cent in twelve months

Building costs went up by 2.0 per cent from April 2002 to April 2003. Labour costs in construction rose by 2.4 per cent. Prices of construction materials rose by 1.9 per cent and those of other inputs 1.4 per cent.

Rakennuskustannusindeksi 2000=100

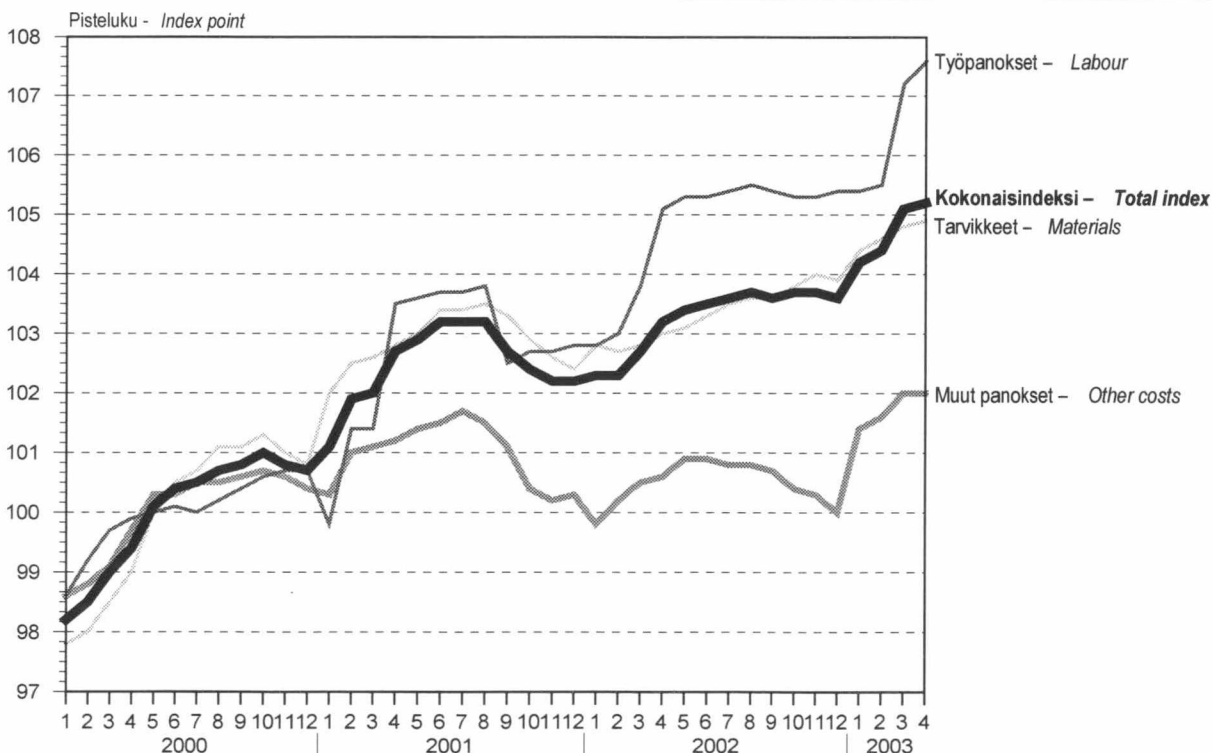
Building Cost Index 2000=100

pisteluku - index point

105,2

%-muutos %-change
2002:4 - 2003:4

2,0



Sisällys

Ammattimainen rakentaminen	4
Ketjutetut sarjat	4
Ammattimainen rakentaminen	5
Rakennuskustannusindeksi 2000=100	7
Rakennuskustannusindeksi 1995=100	7

Tuoteseloste

Rakennuskustannusindeksissä 2000=100 kaikki julkaistavat indeksisarjat ryhmitellään pääasiallisen rakentajan mukaan joko ammattimaiseen tai omatoimiseen rakentamiseen.

Ammattimaista uudisrakentamista kuvaa kokonaisindeksi ja siihen sisältyvät neljä talotyypin indeksiä ja panosnimikkeistöindeksit. Kokonaisindeksiin sisällyttömänä erillisinä ammattirakentajan indekseinä lasketaan kaksi korjausrakentamisen indeksiä ja ns. sopimusindeksit, jotka ovat tarvikeryhmittäisiä indeksejä. Omatoimiselle rakentamiselle lasketaan kaksi talotyypin indeksiä ja kaksi korjausrakentamisindeksiä.

Ammattimainen rakentaminen

Rakennuskustannusindeksin 2000=100 kokonaisindeksi kuvaa ammattimaista uudisrakentamista. Se lasketaan asuinkerrostalon, rivitalon, toimisto- ja liikerakennuksen sekä teollisuuden tuotanto- ja varastorakennuksen painotettuna keskiarvona. Kokonaisindeksin kehityksen osatekijöitä voi tarkastella panos-, tai edellä mainittujen talotyyppien näkökulmasta. Panosnimikkeistössä rakentamisen kustannustekijät on ryhmitelty työ-, tarvike- ja muihin kustannuksiin.

Korjausrakentamisen indeksit

Ammattimaista korjausrakentamista kuvaavat asuinkerrostalon julkisivuremontti-indeksi ja asuinkerrostalon putkiremontti - indeksi. Omatoimisen korjausrakentamisen kaksi indeksiä ovat erillisen pientalon peruskorjaus- ja asuntoremontti-indeksi. Asuntoremontti-indeksi on kooste erilaisista omakotitalojen ja kerrostaloasuntojen tavanomaisista sisäremonteista.

Omatoiminen uudisrakentaminen

Omatoimista uudisrakentamista kuvaavat erillisen pientalon ja maatalouden tuotantorakennuksen indeksit. Omatoimiselle uudisrakentamiselle ei lasketa kokonaisindeksiä eikä panosnimikkeistöindeksejä.

Pitkät indeksisarjat

Rakennuskustannusindeksistä lasketaan myös pitkiä indeksisarjoja. Näiden indeksien (esim. 1964=100, 1980=100 ja 1990=100) muutokset vastaavat aina uusimman indeksin muutoksia.

Contents

Building trade.....	4
Chained series	4
Building trade.....	5
Building Cost Index 2000=100	7
Building Cost Index 1995=100	7

Product presentation

In the Building Cost Index 2000=100 all index series to be published are grouped according to the main constructor either into building trade or own-account building.

The total index describes newbuilding in the building trade and it includes four indices for type of building and input nomenclature indices. Two renovation indices and so-called contract indices, which are indices specific for material groups, are calculated as indices for the building trade not included in the total index. Two indices for type of building and two renovation indices are calculated for own-account building.

Building trade

The total index of the Building Cost Index 2000=100 describes newbuilding in the building trade and is calculated as the weighted average for blocks of flats, attached houses, office and commercial buildings, and for industrial production buildings and warehouses.

The factors of the total index can be examined from the viewpoints of input or the aforementioned building types. In the input nomenclature, the cost factors of construction are grouped into labour, materials and other costs.

Indices for renovation

Renovation in the building trade is described by the indices of facade renovation and plumbing repairs for blocks of flats. Two renovation indices in own-account building are the renovation index for detached houses and for dwellings. The renovation index for dwellings is a combination of different indoor renovations of ordinary type in detached houses and dwellings in blocks of flats.

Own-account newbuilding

Own-account newbuilding is described by indices for detached houses and for agricultural production buildings. No total index or input nomenclature indices are calculated for own-account newbuilding.

Long index series

Long index series are also calculated for the Building Cost Index. The changes in these indices (e.g. 1964=100, 1980=100 and 1990=100) always correspond to the changes in the latest index.

Miten rakennuskustannusten muutoksia mitataan

Rakennuskustannusindeksi lasketaan Laspeyresin hintaindeksin mukaisesti. Indeksien laskenta vaatii perusvuoden painorakenteen lisäksi valittujen hyödykkeiden kuukausittaisen hintaseurannan. Hyödykkeiden hintamuutoksia seurataan ns. puhtaan hintaindeksin periaatteita noudattaen eliminoimalla havaituista hinnanmuutoksista laadunmuutoksen aiheuttama osuus.

Rakennuskustannusindeksin painorakenne on muodostettu esimerkkihankkeiksi valittujen erityyppisten rakennusten toteutuneiden rakennuskustannusten perusteella. Painorakenteessa kukin rakennuskustannusten osatekijä saa rakentamiskustannusosuutensa mukaisen painon. Tätä jakoa on täydennetty mm. rakennusmateriaalien menekkitietojen perusteella, jotta erilaiset rakenneratkaisut ja rakennusmateriaalivaihtoehdot olisivat indeksissä paremmin edustettuina.

Indeksin painorakenteeseen on sisällytetty tärkeimmät rakennuskustannusten osatekijät. Nämä on ryhmitelty työ-, tarvike- ja muihin kustannuksiin ja edelleen alaryhmiin. Lopuksi alimman ryhmän hyödykkeitä edustamaan on valittu yksi tai useampia hyödykkeitä, joiden hintoja kuukausittain seurataan.

Rakennustarvikkeiden hintaseuranta

Perustavoitteena on seurata laatu- ja muiden määritelmien suhteen muuttumattomana pysyvän rakennustarvikkeen hinnanmuutosta kuukausittain.

Ammattirakentamista kuvaavissa indekseissä kerättävä hinta on tyypillisen ammattirakentaja-asiakkaan maksama hinta ja omatoimista rakentamista kuvaavissa indekseissä tyypillisen omatoimisen rakentajan maksama hinta. Listahintoja pyritään välttämään.

Ammattimaisessa rakentamisessa hinnat kerätään pääosin tukkukaupoista ja suoraan valmistajilta. Omatoimisessa rakentamisessa hintakeruu kohdistuu enimmäkseen vähittäiskauppiihin, lukuun ottamatta sähkö- ja LVI-tarvikkeiden hintatietoja, joista suurin osa kerätään ammattirakentajien tyypillisistä hankintapaikoista.

Hintatiedot kerätään kuukauden 15. päivän mukaisina. Ammattirakentajien indeksit lasketaan arvonlisäverottomista hinnoista ja omatoimisen rakentamisen indeksit arvonlisäverollisista hinnoista.

Työkustannukset

Indeksissä 2000=100 työkustannukset lasketaan seitsemän eri työlajin perusteella, mutta julkaistaan yhtenä lukuna. Palkkakustannusten kehityksen seurannassa käytetään ansiotasoindeksin ansiokehitysarvioita. Säännöllisen työajan keskituntiansioiden kehityksen lisäksi huomioidaan lakisääteiset ja sopimukseen perustuvat sosiaalikulut.

How changes in building costs are measured

The Building Cost Index is calculated according to Laspeyres' price index. In addition to the weight structure of the base year, index calculation requires monthly price monitoring of selected commodities. The price changes of the commodities are monitored in compliance with the principles of the so-called pure price index by eliminating the portion produced by quality changes from the price changes detected.

The weight structure of the Building Cost Index is formed on the basis of the actual building costs of various types of buildings selected as projects, for example. In the weight structure, each building cost factor is given a weight corresponding to its proportion of total building costs. This division is supplemented by data on sales of construction materials, for example, so that various structural solutions and construction material alternatives would be better represented in the index.

The major building cost factors are included in the weight structure of the index. They are grouped into labour, materials and other costs, and further into subgroups. In the end, one or several commodities are chosen for monthly price monitoring to represent the commodities in the lowest group.

Price monitoring of construction materials

The basic objective is to monitor monthly the price change of a certain construction material that remains constant with respect to quality and other definitions.

In the index describing the building trade the price collected is the price paid by a typical professional builder and in the index describing own-account building the price paid by a typical own-account builder. The use of list prices is avoided.

In the building trade, the prices are mainly collected from wholesale traders and directly from manufacturers. In own-account building, price collection is mostly made from retail traders. The major part of price data on electricity, heating, plumbing and air conditioning materials is collected from typical acquisition places used by professional builders.

The price data are collected as on the 15th day of the month. The indices for the building trade are calculated from the prices exclusive of the value added tax and those for own-account building inclusive of the value added tax.

Labour costs

In the Index 2000=100, labour costs are calculated on the basis of seven different types of work but published as one figure. Estimates on earnings development for the index of wage and salary earnings are used in the monitoring of labour cost development. In addition to the development of average hourly earnings, statutory and agreement-based social costs are taken into consideration.

Rakennuskustannusindeksi 2000=100 – Building Cost Index 2000=100

Ammattimainen rakentaminen

Building trade

Huhtikuu 2003 – April 2003

Kokonaisindeksi – Total index

2000=100	105,2	Asuinkerrostalo – Block of flats	104,3
Työpanokset – Labour	107,6	Rivitalo – Attached house	105,8
		Toimisto- ja liikerakennus	
Tarvikepanokset – Materials	104,9	Office and -commercial building	104,9
		Teollisuus- ja varastorakennus	
Muut panokset – Other inputs	102,0	Industrial building and warehouse	106,5

Indeksiehto – osaindeksit 2000=100

Index condition – subindices 2000=100

(VNp 1288/2000) <http://www.edita.fi/sk/vuosi00/index.html>

1P Rakennusteknisten töiden tarvikkeet Material for construction work proper	103,5
2P LVI-tarvikkeet – Material for installation services	112,7
3P Sähkötarvikkeet ilman talouskojeita Material for electrical installation without household equipment	103,6
4P Maalaustarvikkeet Material for painting	101,8

Indeksiehto – osaindeksit 1995=100

Index condition – subindices 1995=100

(VNp 1028/96)

1A Rakennusteknisten töiden tarvikkeet Material for construction work proper	111,4
2A LVI-tarvikkeet – Material for installation services	125,9
3A Sähkötarvikkeet ilman talouskojeita Material for electrical installation without household equipment	103,8
4A Maalaustarvikkeet Material for painting	111,6

Ketjutetut sarjat

Chained series

Vuosi ja kuukausi Year and month	1995=100	1990=100	1980=100	1973=100	1964=100	1951=100
2002						
I	111,1	115,4	223,8	506,5	928,3	1 453,6
II	111,2	115,5	223,9	506,9	929,0	1 454,6
III	111,6	115,9	224,7	508,6	932,2	1 459,6
IV	112,2	116,4	225,8	511,1	936,8	1 466,8
V	112,4	116,7	226,2	512,0	938,5	1 469,4
VI	112,5	116,8	226,4	512,5	939,4	1 470,8
VII	112,6	116,9	226,7	513,1	940,5	1 472,6
VIII	112,7	117,0	226,8	513,4	941,0	1 473,4
IX	112,6	117,0	226,8	513,3	940,9	1 473,2
X	112,7	117,0	226,8	513,4	941,1	1 473,5
XI	112,7	117,1	227,0	513,8	941,7	1 474,4
XII	112,6	116,9	226,8	513,3	940,7	1 473,0
2003						
I	113,2	117,6	228,0	516,1	945,9	1 481,0
II	113,4	117,8	228,4	516,9	947,4	1 483,5
III	114,2	118,5	229,9	520,3	953,6	1 493,2
IV	114,4	118,8	230,3	521,2	955,3	1 495,9
V						
VI						
VII						
VIII						
IX						
X						
XI						
XII						

Rakennuskustannusindeksi 2000=100 – Building Cost Index 2000=100

Ammattimainen rakentaminen

Building trade

Huhtikuu 2003 – April 2003

Ammattimainen rakentaminen – Building trade	Painot	Indeksi	Kuukausi- muutos, %	Vuosi- muutos, %
Panosnimikkeistö – Inputs	Weights	Index	Change on one month, %	Change on one year, %
Kokonaisindeksi – Total index	1000	105,2	0,2	2,0
Työpanokset – Labour	308	107,6	0,4	2,4
Tarvikepanokset – Materials	514	104,9	0,1	1,9
Maa-aines – Soil	16	112,1	0,3	5,0
Rakennusalueen pintarakenteet – Site surface structures	4	107,7	0,7	1,3
Ulkovarusteet – Site equipment	2	102,8	-1,5	0,2
Betoniteräs – Concrete reinforcement steel	7	108,1	0,0	5,1
Valmisbetoni – Ready mixed concrete, wet	15	111,2	0,7	1,7
Rakenneteräs – Structural section iron	24	102,3	1,2	3,1
Tiilet – Bricks	3	101,2	1,0	2,1
Harkot – Blocks	2	100,8	0,1	2,4
Laastit – Mortars	1	100,7	-0,5	2,4
Keraamiset laatat – Ceramic tiles	2	104,5	0,0	5,0
Betonielementit – Concrete elements	82	98,3	-0,1	0,4
Puukannatet – Wooden roof structures	14	104,9	2,3	5,1
Kiinnikkeet – Fixing ironmongery	4	110,0	0,5	9,3
Kyllästetty puutavara – Impregnated wood	2	110,9	3,1	8,5
Paneelit – Panels	6	110,2	0,1	6,6
Sahapuutavara – Sawn timber	11	102,9	-2,1	0,5
Rakennuslevyt – Building boards	12	95,0	0,2	-1,4
Väliseinäranka – Relocatable partitions	6	94,0	0,6	-0,7
Alakatot – Ceilings	3	105,6	-0,8	2,0
Lämmöneristeet – Heat insulation products	12	101,7	-1,4	0,4
Puuikkunat – Wooden windows	22	108,7	1,5	5,0
Metalliovet ja -ikkunat – Metal doors and window frames	12	104,1	0,0	0,7
Puuovet – Wooden doors	12	110,9	0,1	1,1
Helat – Ironmongery	5	108,2	-0,8	1,3
Tulisijat – Fireplace or stove	2	104,8	0,3	0,5
Metallikate – Metal roofing	18	103,9	0,4	3,0
Tiilikate – Tile roofing	3	104,7	-1,7	-2,7
Bitumikate – Bituminous roofing	7	114,1	0,1	2,7
Muovilattiat – Plastic flooring	6	107,1	0,0	3,5
Puulattiat – Wooden floors	8	96,6	0,5	0,7
Lattiatasoitteet – Floor screeds and renders	5	84,8	-4,2	-10,2
Seinätasoitteet – Wall screeds and renders	7	90,7	-1,3	-4,9
Maalit – Paints	14	105,1	-0,6	0,9
Tapetit – Wall papers	5	108,6	0,1	3,9
Keittiökalusteet – Kitchen fixtures	13	109,1	0,2	1,8
Saniteettikalusteet – Sanitary fixtures	3	109,0	0,0	4,2
Kodinkoneet – Kitchen appliances	6	97,1	0,2	-6,1
Vesiputket – Water pipes	7	109,9	0,0	3,1
Viemäriputket – Drainage pipes	7	109,3	0,1	1,2
Putkistovarusteet – Piping equipment	5	112,7	0,0	0,3
Vesi- ja viemärikalusteet – Appliances for drainage and water supply	5	105,7	0,9	0,9
Patteriputket – Radiator pipes	9	118,6	0,8	4,1
Lämmityslaitteistot – Heating appliances	1	111,5	0,1	1,7
Sähkölämmittimet – Electric heaters	7	105,0	0,1	1,3
Ilmastointilaitteet – Ventilation equipment	18	107,7	0,0	2,9
Ilmastointikanavat – Ventilation ducts	23	119,5	0,2	5,5
Säätöjärjestelmät – Control systems	11	109,3	0,0	0,8
Sähkökeskukset – Distribution boards	10	99,6	-1,0	1,5
Sähköputkitus ja rasiointi – Electrical installation	7	113,3	-0,5	8,2
Sähköjohtotiet – Cable channels and racks	7	103,1	0,5	2,9
Sähköjohdot – Wiring	3	104,3	-2,6	-1,2
Telejärjestelmät – Telesignal appliances	2	106,0	-1,1	-1,9
Valaisimet – Lighting	16	100,6	0,1	-0,5

Rakennuskustannusindeksi 2000=100 – Building Cost Index 2000=100

Huhtikuu 2003 – April 2003

Ammattimainen rakentaminen – <i>Building trade</i>	Painot	Indeksi	Kuukausi- muutos, %	Vuosi- muutos, %
Panosnimikkeistö – <i>Inputs</i>	Weights	Index	Change on one month, %	Change on one year, %
Muut panokset – <i>Other inputs</i>	178	102,0	0,0	1,4
Suunnittelu – <i>Planning</i>	53	109,9	0,0	3,0
Rahoitus – <i>Financing</i>	15	67,4	1,9	-22,9
Vakuutukset – <i>Insurances</i>	1	105,8	0,7	2,3
Liittymismaksut – <i>Connection charges</i>	34	104,3	0,0	2,7
Kuljetukset – <i>Transport</i>	5	115,3	0,0	3,6
Konetyöt – <i>Machine work</i>	28	100,7	-0,3	2,2
Työmaatilat – <i>Site accommodations</i>	8	96,8	0,0	-4,4
Muotikalusto – <i>Formwork products</i>	2	107,1	0,0	0,0
Kaatopaikkamaksut – <i>Dumping fees</i>	5	136,0	0,0	30,6
Työmaan energia – <i>Site energy</i>	8	112,2	-1,0	20,5
Hissiasennus – <i>Lift installation</i>	19	89,9	0,0	-3,8

Talotyyppien mukaiset indeksit Indices according to type of building

Ammattimainen rakentaminen – *Building trade*

Asuinkerrostalo – <i>Block of flats</i>	250	104,3	0,1	1,5
Rivitalo – <i>Attached house</i>	100	105,8	0,2	1,6
Toimisto- ja liikerakennus – <i>Office and commercial building</i>	400	104,9	0,2	2,1
Teollisuus- ja varastorakennus – <i>Industrial building and warehouse</i>	250	106,5	0,2	2,4

Omatoiminen rakentaminen – *Own account building*

Omakotitalo/pientalo – <i>Detached house/One-dwelling house</i>		106,1	0,2	1,8
Maatalouden tuotantorakennus – <i>Agricultural production building</i>		106,3	0,3	1,9

Korjausrakentaminen – *Renovation*

Ammattimainen korjausrakentaminen

Building trade renovation

Asuinkerrostalon julkisivuremontti – <i>Front renovation of block of flats</i>		107,2	0,4	2,7
Putkiremontti – <i>Pipe renovation</i>		107,7	-0,1	1,7

Omatoiminen korjausrakentaminen

Own account building renovation

Asuntoremontti – <i>Dwelling repair</i>		106,0	0,2	1,8
Omakotitalon peruskorjaus – <i>Renovation of one-dwelling house</i>		108,0	0,1	2,7

Rakennuskustannusindeksillä laskeminen	How to use Building Cost Index
Montako prosenttia on kokonaisindeksi noussut tammi- kuusta 2000 tammikuuhun 2001?	How many per cent has the Building Cost Index risen from January 2000 to January 2001?
Pisteluvut	Index points
2000:1 98,2	2000:1 98,2
2001:1 101,0	2001:1 101,0
$\frac{101,0 - 98,2}{98,2} \times 100 = 2,8 \%$	$\frac{101,0 - 98,2}{98,2} \times 100 = 2,8 \%$
Vuoden 1980 rakennuskustannukset (1 milj. euroa) muutettuna vuoden 2000 tasoon	Building costs in 1980 (EUR 1 million) converted to 2000 money
Rakennuskustannusindeksi	Building cost index
1980 100,0	1980 100,0
2000 217,8	2000 217,8
$\frac{217,8}{100,0} \times 1 \text{ milj. euroa} = 2,18 \text{ milj. euroa}$	$\frac{217,8}{100,0} \times \text{EUR 1 million} = \text{EUR 2.18 million}$

Rakennuskustannusindeksi 2000=100

Building Cost Index 2000=100

Vuosi ja kuukausi Year and month	Kokonais- indeksi Total index (1 000)	Työpanokset Labour (308)	Tarvikepanokset Materials (514)	Muut panokset Other inputs (178)	Asuin- kerrostalo Block of flats (250)	Rivitalo Attached house (100)	Toimisto- ja liikerakennus Office and commercial building (400)	Teollisuus- ja varastorakennus Industrial building and warehouse (250)
2000	100,0	100,0	100,0	100,0	100,0	100,0	100,0	100,0
2001	102,5	102,6	102,9	101,0	102,1	102,5	102,4	103,0
2002	103,3	104,8	103,3	100,5	102,7	104,1	102,9	104,2
2002	I	102,3	102,8	102,8	99,8	101,8	102,9	101,9
	II	102,3	103,0	102,7	100,2	101,9	103,0	102,0
	III	102,7	103,8	102,8	100,5	102,3	103,6	102,3
	IV	103,2	105,1	103,0	100,6	102,8	104,1	102,7
	V	103,4	105,3	103,1	100,9	102,8	104,2	103,0
	VI	103,5	105,3	103,3	100,9	102,9	104,4	103,1
	VII	103,6	105,4	103,5	100,8	103,0	104,6	103,2
	VIII	103,7	105,5	103,6	100,7	103,0	104,5	103,3
	IX	103,6	105,4	103,6	100,7	103,0	104,4	103,2
	X	103,7	105,3	103,8	100,4	102,9	104,5	103,2
	XI	103,7	105,3	104,0	100,3	102,9	104,5	103,3
	XII	103,6	105,4	103,8	100,0	102,8	104,3	103,2
2003	I	104,2	105,4	104,4	101,4	103,3	104,8	103,8
	II	104,4	105,5	104,6	101,6	103,5	105,0	103,9
	III	105,1	107,2	104,8	102,0	104,2	105,6	104,7
	IV	105,2	107,6	104,9	102,0	104,3	105,8	104,9
	V							

Rakennuskustannusindeksi 1995=100

Building Cost Index 1995=100

Vuosi ja kuukausi Year and month	Kokonais- indeksi Total index	Työpanokset Labour	Tarvikepanokset Materials	Muut panokset Other inputs	Asuin- kerrostalo Block of flats	Toimisto- ja liikerakennus Office and commercial building	Teollisuus- ja varastorakennus Industrial building and warehouse	Pientalo Single-unit- residential building	Maatalouden tuotantorakennus Agricultural production building
1995	100,0	100,0	100,0	100,0	100,0	100,0	100,0	100,0	
1996	98,9	100,4	99,3	95,8	98,3	98,4	100,3	99,9	
1997	101,3	103,6	102,0	96,0	101,0	100,6	102,6	103,6	
1998	103,6	106,1	104,6	97,7	103,4	103,1	104,8	105,3	
1999	105,1	110,1	104,9	98,1	105,0	104,7	105,9	107,2	
2000	108,2	114,3	107,8	100,0	107,8	107,7	109,5	110,4	
2001	111,4	118,8	111,0	101,1	110,6	110,8	113,2	114,0	
2002	112,2	121,4	111,5	100,6	111,2	111,4	114,6	115,9	
2002	I	111,1	119,1	110,9	99,9	110,2	110,3	113,4	114,7
	II	111,2	119,3	110,8	100,4	110,4	110,4	113,4	114,7
	III	111,6	120,2	110,9	100,6	110,8	110,8	113,7	115,3
	IV	112,2	121,7	111,1	100,7	111,3	111,2	114,3	115,8
	V	112,4	122,0	111,2	101,0	111,4	111,5	114,6	116,1
	VI	112,5	122,0	111,4	101,0	111,5	111,6	114,7	116,2
	VII	112,6	122,1	111,7	100,9	111,6	111,7	114,9	116,4
	VIII	112,7	122,1	111,8	100,9	111,6	111,8	115,0	116,4
	IX	112,6	122,0	111,8	100,8	111,6	111,7	115,2	116,4
	X	112,7	121,9	112,0	100,6	111,4	111,7	115,3	116,4
	XI	112,7	122,0	112,2	100,4	111,5	111,8	115,4	116,6
	XII	112,6	122,0	112,0	100,1	111,4	111,7	115,3	116,4
2003	I	113,2	122,1	112,7	101,5	111,9	112,3	116,1	116,9
	II	113,4	122,1	112,9	101,8	112,1	112,5	116,3	117,0
	III	114,2	124,2	113,1	102,1	112,9	113,3	116,9	117,7
	IV	114,4	124,6	113,2	102,1	113,0	113,5	117,1	117,9
	V								

SVT Suomen virallinen tilasto
Finlands officiella statistik
Official Statistics of Finland

Rakennuskustannusindeksi 2003:4
Byggnadskostnadsindex
Building Cost Index

Lisätietoja – Förfrågningar – Inquiries

Sinikka Kanerva (09) 1734 2231
sinikka.kanerva@tilastokeskus.fi

Vastaava tilastojohtaja
Ansvarig statistikdirektör
Director in charge

Ilkka Hyppönen

Indeksipuhelin 0100-1734

Tilastokeskuksen indeksipuhelimesta saatte

- 1) Kuluttajahintaindeksin 1995=100
- 2) Elinkustannusindeksin 1951:10=100
- 3) Rakennuskustannusindeksin 1990=100

Indekseistä on saatavana:

- Tuoreimmat pisteluvut ja muutosprosentit edellisen vuoden vastaavasta ajankohdasta
- Pisteluvut ja muutosprosentit aiemmilta vuosilta ja kuukausilta
Indeksit myös faksitulosteena.

Hinta: 0,98€/min + pvm.

Palvelu toimii tavallisella äänitaajuuspuhelimella ja matkapuhelimella.

Rakennuskustannusindeksit kätevästi sähköpostiisi

Rakennuskustannusindeksi-julkaisu on nyt saatavissa myös sähköpostin välityksellä:

- julkaisu toimitetaan sähköpostiisi helppokäyttöisessä PDF-muodossa
- julkaisu on käytössä jo indeksin julkistamispäivänä
- sähköisen julkaisun sisältö on sama kuin paperilla toimitettavassa julkaisussa
- pidät tiedot helposti saatavilla omalla työasemallasi, säätät hyllytilaa ja luontoa

Yhden käyttäjän PDF-tilauksen hinta on sama kuin paperijulkaisun

Voimassaolevan paperijulkaisun tilauksesi voit vaihtaa kuluitta PDF-tilaukseksi.

Vuositalauksen hinta on 63 euroa.

Tilaukset puh.: (09)1734 2011, faksi: (09) 1734 2500

Sähköposti: myynti@tilastokeskus.fi