

MAA- JA VESIRAKENTAMINEN JA SUHDANTEET

Numero 4/2002

Rakentaminen 2002:31

Lisätietoja: Anja Räsänen
Vastaava tilastojohtaja: Ilkka Hyppönen

MAA- JA VESIRAKENTAMINEN JA SUHDANTEET

Lukijalle

Julkaisu sisältää tuoreimmat maa- ja vesirakentamisen tilastot yhteen koottuina.

Julkaisu ilmestyy Rakentaminen sarjassa.

Lisätietoja:

Anja Räisänen (09) 17 341
tai ko. sivun alalaidassa
mainittu henkilö.

Vuosikertahinta 50 euroa.
Ilmestyy neljä kertaa vuodessa.

© 2002 Tilastokeskus

Julkaisun tiedot vapaasti lainattavissa. Lainattaessa mainittava ko. tiedon kohdalla ilmoitettu lähde.

ISSN 0784-8390/Rakentaminen
ISSN 1456-8152/Maa- ja vesirakentaminen ja suhdanteet

Rakentaminen 2002:31
Byggbudet
Construction

SVT
Suomen virallinen tilasto
Finlands officiella statistik
Official Statistics of Finland

sähköposti:
rakennus.suhdanne@tilastokeskus.fi

Katsaus	3
Maa- ja vesirakentamisen volyyymi-indeksi	4
Maa- ja vesirakennusalan yritysten liikevaihto ja palkkasummaindeksi	5
Maarakennuskustannusindeksi – Maarakennusalan konekustannusindeksi	6
Rakennuskustannusindeksi – Kuorma-autoliikenteen kustannusindeksi	7
Maa- ja vesirakennusalan työllisyys	8
Maa-aineksen kuljetus – Soran ja hiekan otto	9
Talonrakentaminen	10
Maa- ja vesirakennusalan aloittaneet ja lopettaneet yritykset	11
Liikennetilastollisia vuositietoja	12
Kuntien maa- ja vesirakentaminen	13
Kansainvälistä vertailua	14

Julkaisussa käytetty **muutos%** on laskettu edellisen vuoden vastaavasta ajankohdasta tai -jaksosta.

Työpäiväkorjauksella eliminoidaan kalenterista johtuvat vaihtelut.

Kausivaihtelulla tarkoitetaan niitä vuoden sisällä tapahtuvia systemaattisia, ei välttämättä säännöllisiä, heilahteluja taloudellisissa aikasarjoissa, jotka on usein aiheuttanut jokin ei-taloudellinen ilmiö.

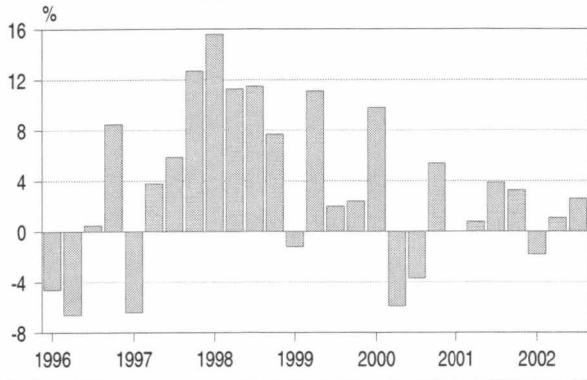
Trendi kuvaa sarjan pitkän ajan suhdannevaihtelua.

Tämän julkaisun trendikuviot on tuotettu X11-ARIMA -kausitasoitusmenetelmällä.

Se on laskennallinen menetelmä, jonka avulla pyritään poistamaan alkuperäisistä sarjoista säännöllisenä toistuva vuodenajoista johtuva vaihtelu. X11-ARIMA perustuu pitkälle kehitettyyn liukuvien keskiarvojen menetelmään.

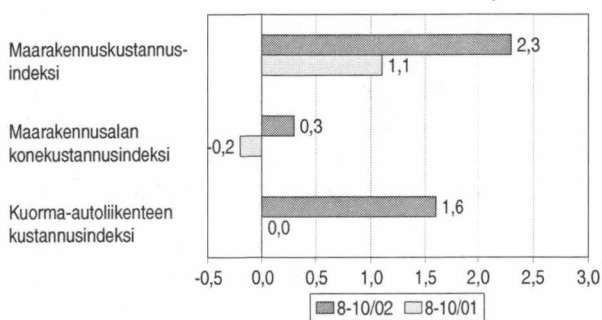
KATSAUS

Maa- ja vesirakentamisen volyymi-indeksi 1995=100
Kokonaisindeksin vuosimuutos



Volyymin muutos

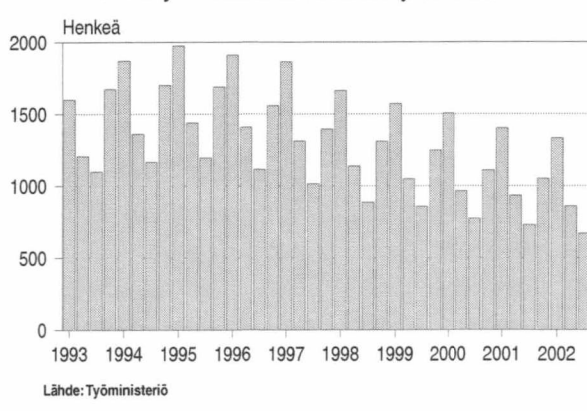
Kustannusindeksien vuosimuutokset*, %



* Indeksien kolmen viimeisimmän kuukauden keskiarvon muutos edellisen vuoden vastaavan ajanjakson keskiarvon muutoksesta. Kolmen kuukauden keskiarvo tasaa satunnaisvaihtelua.

Kustannusten muutokset

Maa- ja vesirakennusalan työttömät



Lähde: Työministeriö

Työttömät

Maa- ja vesirakentamisen volyymi oli kuluvan vuoden kolmannella vuosineljänneksellä lähes 3 prosenttia suurempi kuin vuotta aiemmin. Vuoden 2001 vastaavalla ajanjaksolla maa- ja vesirakentamisen määrä kasvoi liki 4 prosenttia verrattuna sitä edeltävän vuoden heinä-syyskuuhun. Maa- ja vesirakentamisen volyymi on kasvanut tammi-syyskuussa reilun prosentin verrattuna edellisen vuoden vastaavaan ajanjaksoon.

Maa- ja vesirakennusalan yritysten kotimaan liikevaihto oli syyskuussa 2002 päättyneellä kolmen kuukauden ajanjaksolla lähes 2 prosenttia suurempi vuotta aiempaan vastaavaan ajanjaksoon verrattuna. Palkkasumma oli sen sijaan lähes samalla tasolla kuin vuotta aiemmin. Edellisvuoden vastaavana ajankohdantana liikevaihdon kasvu oli liki 7 prosenttia ja palkkasumman 5 prosenttia verrattuna vuoden 2000 lukuihin.

Tammi-elokuussa toimialan kotimaan liikevaihto kasvoi vajaan 2 prosenttia vuotta aiemmasta. Vuosi sitten vastaavana aikana (2001) liikevaihdon kasvu oli reilu 6 prosenttia. Palkkasumma kasvoi alkuvuonna reilun prosentin, mikä on 4 prosenttiyksikön vähemmän kuin vuosi sitten vastaavana ajanjaksona. Maa- ja vesirakennusyritysten liikevaihdon ja palkkasumman kehitys on ollut selvästi hitaampaa kuin vuosi sitten.

Maarakennuskustannusindeksi nousi toisella vuosineljänneksellä 1,5 prosenttia ja kolmannella vuosineljänneksellä 1,7 prosenttia verrattuna viime vuoden vastaaviin ajanjaksoihin. Maarakentamisen kustannusten nousu on kuluvana vuonna ollut hitaampaa kuin edellisenä vuonna ja selvästi hitaampaa kuin vuonna 2000.

Maarakennusalan konekustannusindeksin osoittama kustannustason vuosimuutos on ollut vajaan prosentin laskussa kuukausittain tammi-syyskuussa.

Kolmannella vuosineljänneksellä 2002 **maa- ja vesirakennusalan työllisten** määrä oli 34 000 ja **työttömien** 670 henkilöä. Työllisten määrä oli 8 prosenttia alhaisempi kuin vuotta aiemmin heinä-syyskuussa. Koko alkuvuonna maa- ja vesirakennusosalalla oli työllisiä keskimäärin saman verran kuin vuosi sitten vastaavana ajankohdantana.

Työttömien määrä heinä-syyskuussa 2002 oli 8 prosenttia alhaisempi kuin vuoden 2001 vastaavalla ajanjaksolla. Työttömien määrän lasku jatkui edelleen edellisvuodesta. Edellisen kerran työttömiä oli näin vähän vuoden 1991 kolmannella neljänneksellä.

Jukka Oikarinen

MAA- JA VESIRAKENTAMISEN VOLYYMI-INDEKSI

MAA- JA VESIRAKENTAMISEN VOLYYMI-INDEKSI 1995=100

	I	II	III	IV	Koko vuosi
1995	65,2	99,0	126,8	109,0	100,0
1996	62,2	92,5	127,4	118,3	100,1
1997	58,2	96,0	134,9	133,3	105,6
1998	67,3	106,8	150,4	143,5	117,0
1999	66,5	118,7	153,4	147,0	121,4
2000	73,0	111,7	147,8	154,9	121,9
2001	73,0	112,6	153,5	160,0	124,8
2002	71,7	113,8	157,5		

Maa- ja vesirakentamisen volyyymi-indeksi mittaa alan tuotannon määrän kehitystä. Indeksi kuvaa tuotannon määrän suhteellista muutosta verrattuna perusvuoden tuotannon keskiarvoon. Tämän hetkisen maa- ja vesirakentamisen volyyymi-indeksin perusvuosi on 1995. Indeksisarja alkaa vuodesta 1995.

Indeksi julkaistaan neljännesvuosittain. Alkuperäisen indeksi-sarjan lisäksi lasketaan kausitasoitettu sarja sekä trendsarja.

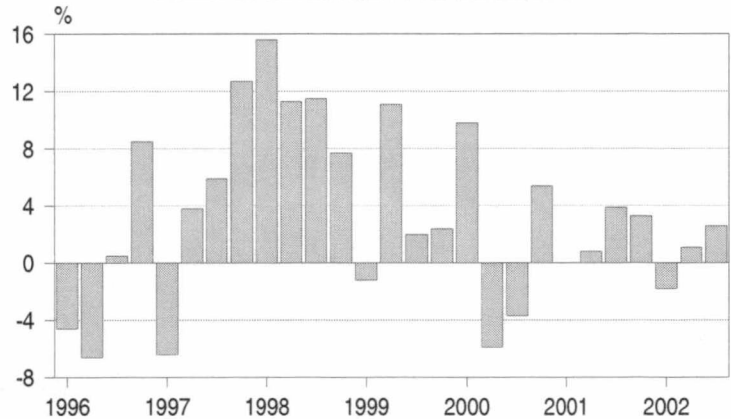
Indeksin laskennassa käytetään verohallinnon yrityskohtaista arvonlisäveron maksu- ja ilmoitusmenettelyn valvonta-aineistoa sekä Tilastokeskuksen suuryritystiedustelun tietoja. Havaintoyksikkönä on yritys tai toimialayksikkö. Lisäksi laskennassa käytetään Tilastokeskuksen maarakennuskustannusindeksiä.

Toimialaluokka maa- ja vesirakentaminen on muodostettu kirjan Toimialaluokitus 1995 (Tilastokeskus, käsikirjoja 4, Helsinki 1993) perusteella.

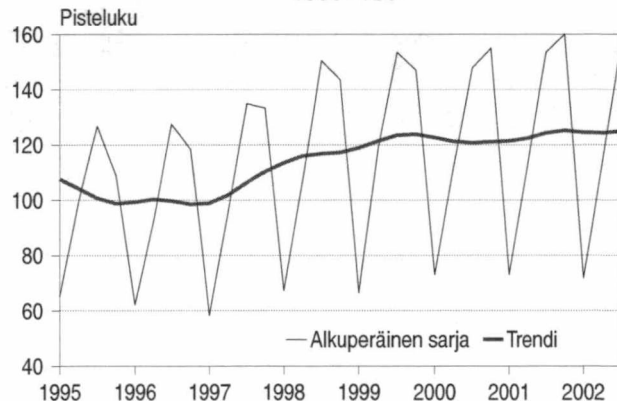
Indeksin laskenta perustuu ns. muutosestimointiin. Laskennan perustana on yrityskohtaiset tiedot alihankinnoista puhdistetusta kotimaan liikevaihdosta. Laskennasta poistetaan yritykset, joiden kehitys poikkeaa huomattavasti toimialan yleisestä kehityksestä. Mukaan laskentaan otetaan ne yritykset, joille löytyy tieto tarkasteltavalta ajanjaksolta ja edellisen vuoden vastaavalta ajanjaksolta.

Laskennassa mukana olevien yritysten perusteella lasketaan toimialan vuosimuutosprosentti. Indeksisarjaa jatketaan tämän muutoksen avulla. Näin saadusta indeksisarjasta poistetaan hintojen muutoksen vaikutus deflatoimalla se maarakennuskustannusindeksillä.

Maa- ja vesirakentamisen volyyymi-indeksi 1995=100 Kokonaisindeksin vuosimuutos



Maa- ja vesirakentamisen volyyymi-indeksi 1995=100

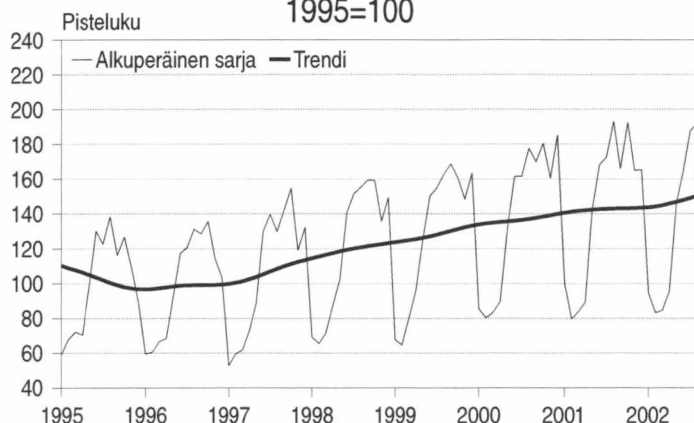


Rakentamisen neljännesvuosittaiset volyyymi-indeksit julkaistaan Tilastokeskuksen Internet-sivuilla osoitteessa: www.tilastokeskus.fi/tk/ys/maavesi.html, jossa ne löytyvät myös Excel-taulukoina.

Lähde: Tilastokeskus, Rakentamisen suhdanteet
Tiedustelut: Kaj Isaksson (09) 17 341

MAA- JA VESIRAKENNUSYRITYSTEN LIIKEVAIHTO- JA PALKKASUMMAINDEKSIT

Maa- ja vesirakennusyritysten liikevaihtoindeksi
1995=100

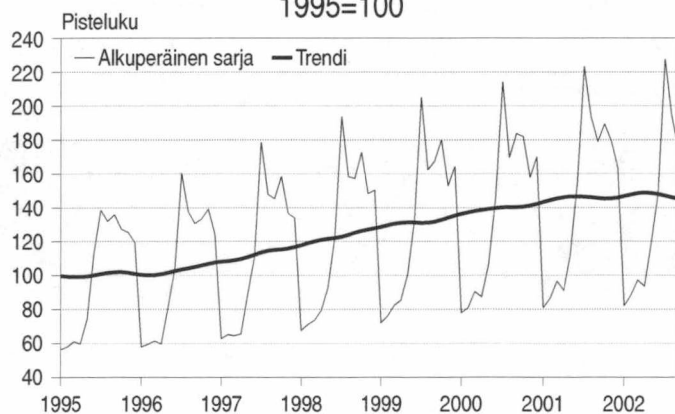


LIIKEVAIHTOINDEKSI 1995=100

	2001	muutos% ¹⁾	2002	muutos% ¹⁾
tammi	100,0	12,2	94,4	-4,7
helmi	79,7	10,9	83,3	-6,0
maalis	83,5	5,7	84,6	-0,3
huhti	89,2	-0,2	95,3	4,3
touko	142,3	3,9	146,0	3,5
kesä	168,2	4,9	164,5	1,5
heinä	172,4	6,5	187,7	3,2
elo	193,0	6,6	191,4	1,9
syys	165,7	4,3		
loka	192,5	4,4		
marras	164,8	2,4		
joulu	165,1	-0,7		
Koko vuosi	143,0	3,0		

Tarkasteltava muuttuja on kotimaan liikevaihto, joka muodostuu kotimaan arvonlisäveronalaisesta myynnistä.

Maa- ja vesirakennusyritysten palkkasummaindeksi
1995=100



PALKKASUMMAINDEKSI 1995=100

	2001	muutos% ¹⁾	2002	muutos% ¹⁾
tammi	80,8	3,4	81,9	3,9
helmi	86,6	4,5	88,5	-1,1
maalis	96,6	6,0	97,2	1,4
huhti	90,9	6,1	93,5	1,9
touko	111,8	5,3	119,1	3,5
kesä	153,4	4,8	147,9	1,2
heinä	223,3	4,7	227,6	1,2
elo	193,7	7,7	194,0	-0,2
syys	178,7	5,0	174,9	0,1
loka	189,3	5,0		
marras	179,3	4,6		
joulu	163,4	4,4		
Koko vuosi	145,7	5,0		

Tarkasteltava muuttuja on ennakonpidätyksen alaiset palkat, joiden perusteella maksetaan työnantajan sosiaaliturvamaksua.

¹⁾ muutos on kolmen viimeisimmän kuukauden keskiarvon muutos edellisen vuoden vastaavasta ajankohdasta.

Indeksien laskennassa käytetään verohallinnon aineistoja, joita Tilastokeskus itse täydentää.

Molempien indeksien sarjat löytyvät Excel-taulukoina myös Tilastokeskuksen Internet-sivuilta osoitteesta: www.tilastokeskus.fi/suhdanteet/bt

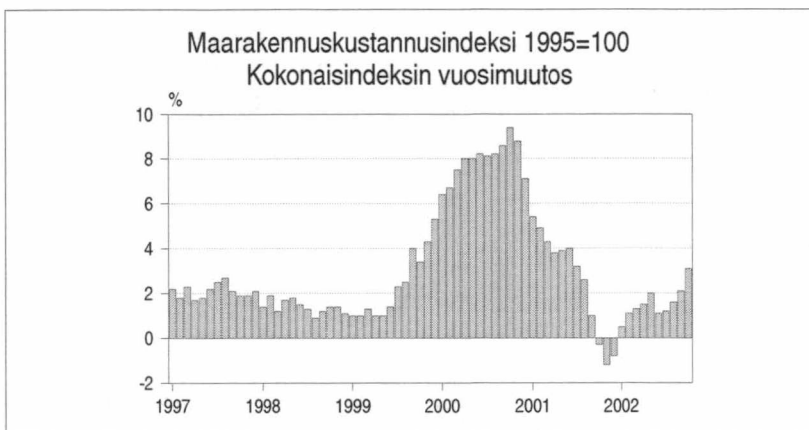
Lähde: Tilastokeskus, Liiketoiminnan kuukausikuvaajat
Tiedustelut: Anja Räisänen (09) 17 341

MAARAKENNUSKUSTANNUSINDEKSI

MAARAKENNUSKUSTANNUSINDEKSI 1995=100

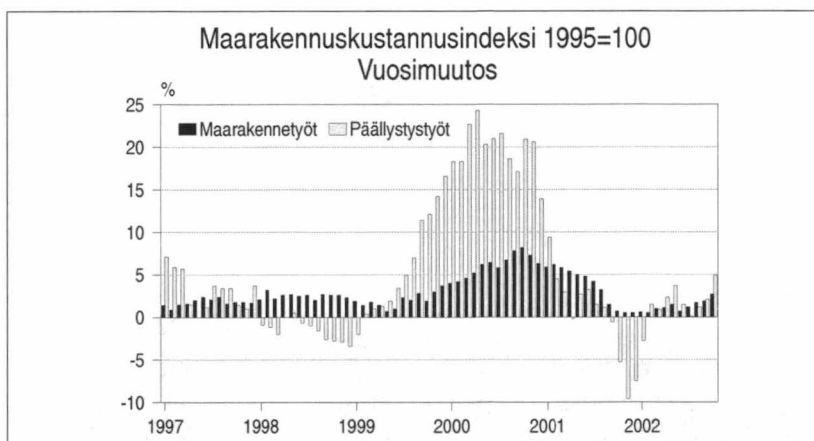
Kokonaisindeksi

	2001	2002
tammi	117,6	118,2
helmi	117,2	118,5
maalis	117,5	119,0
huhti	117,5	119,2
touko	117,7	120,0
kesä	118,4	119,7
heinä	118,2	119,7
elo	117,9	119,8
syys	118,5	121,0
loka	117,8	121,5
marras	117,1	
joulu	116,5	
Koko vuosi	117,6	



MAARAKENNUSKUSTANNUSINDEKSI 1995=100

	Maarakennetyöt		Päälylystystyöt	
	2001	2002	2001	2002
tammi	116,6	117,3	134,8	131,1
helmi	116,9	117,5	130,2	132,1
maalis	116,9	118,1	132,3	133,5
huhti	117,4	118,7	129,5	132,5
touko	117,6	119,4	129,9	134,8
kesä	118,0	118,9	132,1	134,1
heinä	117,8	119,2	132,1	132,3
elo	117,5	119,4	131,2	132,7
syys	118,0	120,2	132,1	134,9
loka	117,1	120,3	131,1	137,4
marras	116,7		127,9	
joulu	115,8		128,1	
Koko vuosi	117,2		131,0	



Lähde: Tilastokeskus, Maarakennuskustannusindeksi
Tiedustelut: Anja Lindqvist (09) 17 341

MAARAKENNUSALAN KONEKUSTANNUSINDEKSI

MAARAKENNUSALAN KONEKUSTANNUSINDEKSI 1995=100

Kokonaisindeksi

	2001	2002
tammi	114,7	114,4
helmi	117,4	114,6
maalis	116,7	116,4
huhti	116,9	116,5
touko	117,2	116,5
kesä	117,9	115,8
heinä	116,9	116,0
elo	116,5	116,3
syys	117,4	117,1
loka	115,9	117,4
marras	115,0	
joulu	113,5	
Koko vuosi	116,3	



Lähde: Tilastokeskus, Maarakennusalan ja metsäalan konekustannusindeksi
Tiedustelut: Tuula Turunen (09) 17 341

RAKENNUSKUSTANNUSINDEKSI

Rakennuskustannusindeksi 2000=100
Maa- aines



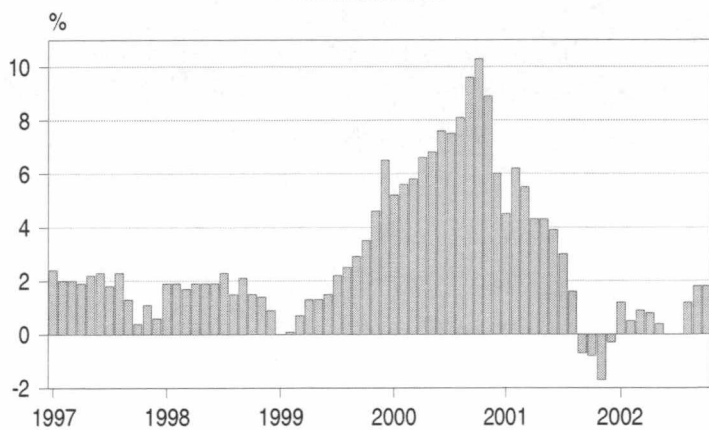
Lähde: Tilastokeskus, Rakennuskustannusindeksi
Tiedustelut: Sinikka Kanerva (09) 17 341

RAKENNUSKUSTANNUSINDEKSI
2000=100
Maa-aines

	2001	2002
tammi	101,7	105,8
helmi	103,4	105,3
maalisk	103,8	106,6
huhti	104,0	106,8
touko	104,0	106,7
kesä	104,4	106,4
heinä	104,0	107,3
elo	104,2	107,0
syys	104,4	107,2
loka	104,1	107,1
marras	103,4	
joulu	103,6	
Koko vuosi	103,8	

KUORMA-AUTOLIIKENTEN KUSTANNUSINDEKSI

Kuorma-autoliikenteen kustannusindeksi 1995=100
Vuosimuutos



Lähde: Tilastokeskus, Kuorma-autoliikenteen kustannusindeksi
Tiedustelut: Tuula Turunen (09) 17 341

KUORMA-AUTOLIIKENTEN
KUSTANNUSINDEKSI 1995=100

	2001	2002
tammi	116,4	117,7
helmi	118,4	118,9
maalisk	118,3	119,3
huhti	118,6	119,6
touko	118,8	119,3
kesä	119,2	119,2
heinä	118,9	118,9
elo	118,1	119,5
syys	117,9	120,0
loka	119,0	121,1
marras	117,5	
joulu	117,7	
Koko vuosi	118,2	

MAA- JA VESIRAKENNUSALAN TYÖLLISYYS

MAA- JA VESIRAKENNUSALAN TYÖLLISET

Vuosi/neljäsnes		1000 henkeä	muutos%
2000	I	23	-17
	II	29	-9
	III	30	-21
	IV	27	-12
Koko vuoden ka.		27	-15
2001	I	24	8
	II	28	-2
	III	36	19
	IV	31	19
Koko vuoden ka.		30	11
2002	I	24	0
	II	30	5
	III	34	-4

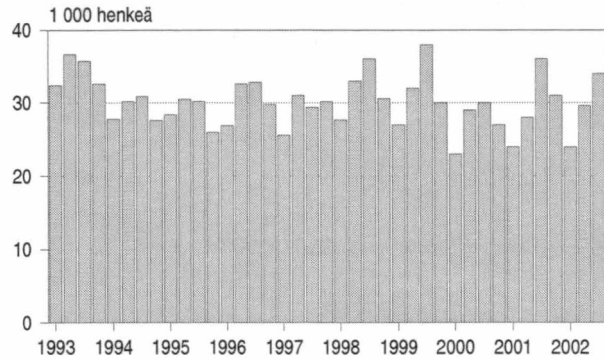
MAA- JA VESIRAKENNUSALAN TYÖTTÖMÄT

Vuosi/neljäsnes		henkeä	muutos%
2000	I	1 504	-4
	II	964	-8
	III	775	-10
	IV	1 109	-11
Koko vuoden ka.		1 088	-8
2001	I	1 401	-7
	II	932	-3
	III	730	-6
	IV	1 052	-5
Koko vuoden ka.		1 029	-5
2002	I	1 333	-5
	II	859	-8
	III	670	-8

MAA- JA VESIRAKENNUSALAN AVOIMET TYÖPAIKAT, lukumäärä

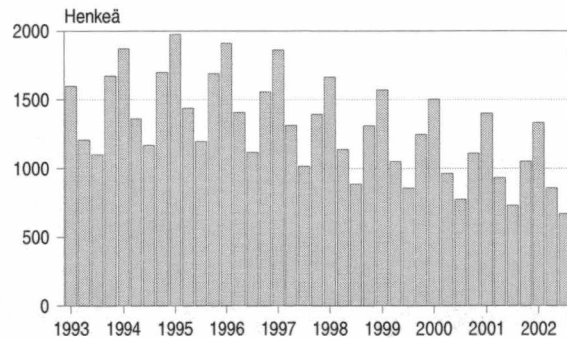
	2001	2002
tammi	13	12
helmi	12	24
maalis	29	37
huhti	32	32
touko	44	55
kesä	16	30
heinä	39	35
elo	16	65
syys	21	38
loka	20	
marras	5	
joulu	2	

Maa- ja vesirakennusalan työlliset



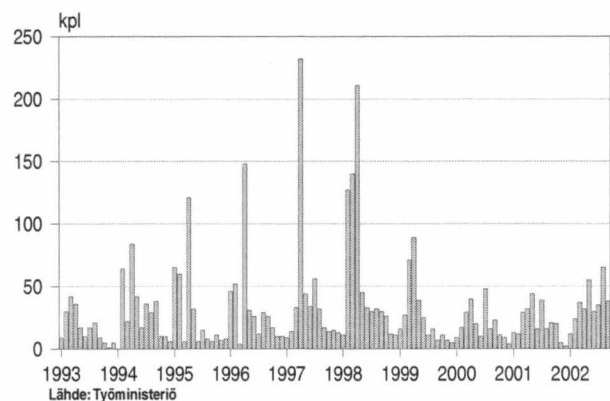
Lähde: Tilastokeskus

Maa- ja vesirakennusalan työttömät



Lähde: Työministeriö

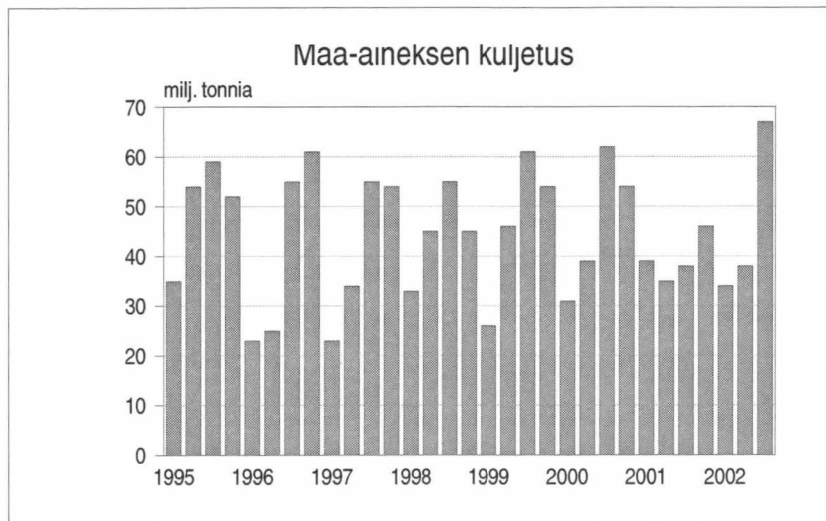
Maa- ja vesirakennusalan avoimet työpaikat



Lähde: Työministeriö

Lähde: Tilastokeskus, Työvoimatutkimus, Työministeriö
Tiedustelut: TK, Kalle Sinivuori (09) 17 341,
Työministeriö, Työnvälitystilasto (09) 18 561

MAA-AINEKSEN KULJETUS



Lähde: Tilastokeskus, Tieliikenteen tavarankuljetustilasto
Tiedustelut: Sami Lahtinen (09) 17 341

MAA-AINEKSEN KULJETUS

Vuosi/nelj.	Tavaramäärä, milj. tonnia				
	I	II	III	IV	I-IV
1995	35	54	59	52	200
1996	23	25	55	61	164
1997	23	34	55	54	166
1998	33	45	55	45	177
1999	26	46	61	54	187
2000	31	39	62	54	186
2001	39	35	38	46	158
2002	34	38	67		

SORAN JA HIEKAN OTTO



Lähde: Tilastokeskus, Teollisuuden suhdanteet
Tiedustelut: Jyri Määttä (09) 17 341

TEOLLISUUSTUOTANNON VOLYMI-INDEKSI 2000=100

	Sorran ja hiekan otto			
	Työpäiväkorjatut tiedot			
	2001	muutos%	2002	muutos%
tammi	91,2	-6	85,0	-7
helmi	57,6	-7	58,0	1
maalis	54,9	-3	40,5	-26
huhti	101,6	-8	81,4	-20
touko	120,1	-9	82,8	-31
kesä	115,9	-8	99,2	-14
heinä	125,0	21	90,4	-28
elo	114,8	17	123,6	7
syys	89,9	2	109,0	21
loka	126,3	-1	149,8	19
marras	166,9	32		
joulu	60,1	-17		
Koko vuosi	102,0	2,0		

TALONRAKENTAMINEN

MYÖNNETYT RAKENNUSLUVAT, milj. m³

Kaikki rakennukset

	2001	2002*	muutos % ¹⁾
tammi	1,97	1,87	-4
helmi	3,37	3,21	-5
maalis	3,78	3,44	-7
huhti	5,21	5,77	11
touko	5,81	5,37	-5
kesä	5,80	5,56	-1
heinä	2,41	2,44	6
elo	3,55	3,04	-12
syys	2,94	3,12	15
loka	3,37		
marras	2,21		
joulu	2,15		

Koko vuosi 42,56

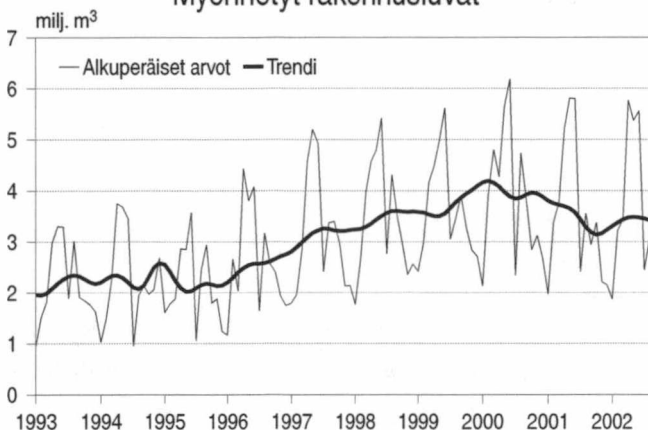
ALOITETUT RAKENNUKSET, milj. m³

Kaikki rakennukset

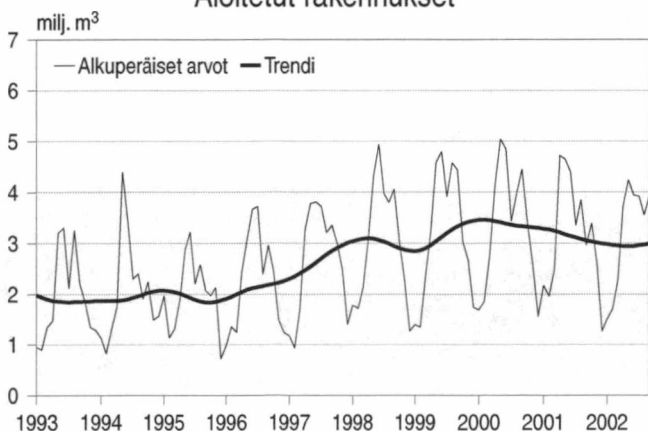
	2001	2002*	muutos %
tammi	2,17	1,50	-31
helmi	1,96	1,69	-14
maalis	2,48	2,26	-9
huhti	4,72	3,72	-21
touko	4,65	4,24	-9
kesä	4,40	3,94	-11
heinä	3,35	3,92	17
elo	3,85	3,55	-8
syys	2,96	3,91	32
loka	3,39		
marras	2,59		
joulu	1,26		

Koko vuosi 37,80

Myönnetty rakennusluvut



Aloitettut rakennukset



UUDISRAKENTAMINEN

Myönnetty rakennusluvut

Aloitettut rakennukset

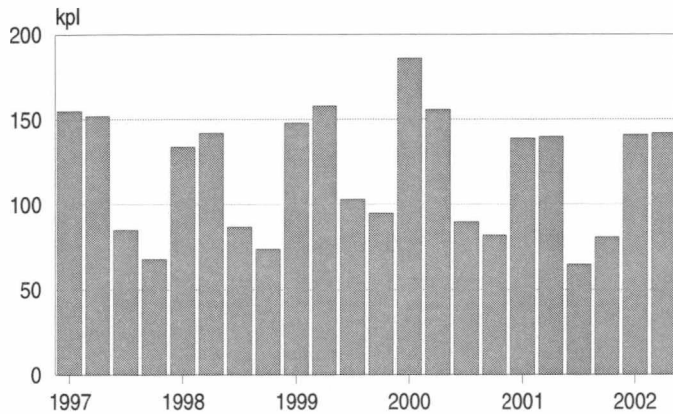
Rakennuksen käyttötarkoitus	Myönnetty rakennusluvut			Aloitettut rakennukset		
	2001	2002*	I-III neljännes	2001	2002*	01/02
			01/02 1)			
milj. m ³		milj. m ³				
Kaikki rakennukset	34,84	33,82	0	30,55	28,72	-6
Asuinrakennukset	9,81	9,89	4	8,61	9,17	7
Liike- ja toimistorakennukset	4,97	5,06	3	4,49	3,66	-18
Liikenteen rakennukset	1,06	1,31	25	0,87	0,76	-13
Julkiset palvelurakennukset	2,85	3,10	12	2,60	3,07	18
Teollisuus- ja varastorakennukset	10,13	8,21	-17	9,13	6,29	-31
Teollisuusrakennukset	7,22	4,92	-30	6,67	4,12	-38
Maatalousrakennukset	4,08	4,42	12	3,48	3,90	12
Muut rakennukset (sis. kesämökkit)	3,00	3,13	9	2,24	2,64	18

¹⁾ Muutosprosentit on laskettu edellisen vuoden ennakkotietoihin vertaamalla.

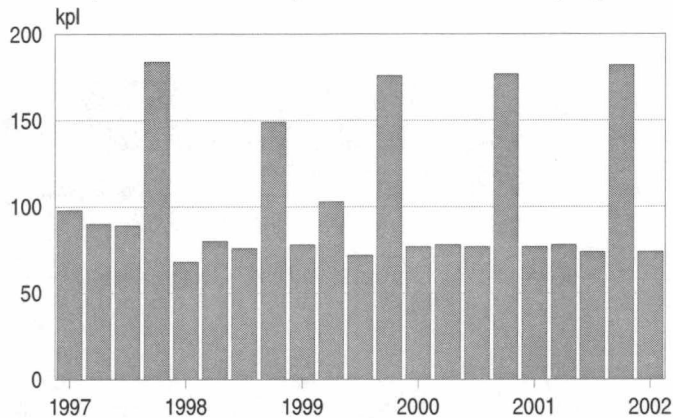
Lähde: Tilastokeskus, Rakennus- ja asuntotuotanto
Tiedustelut: Paula Salminen (09) 17 341

MAA- JA VESIRAKENNUSALAN ALOITTANEET JA LOPETTANEET YRITYKSET

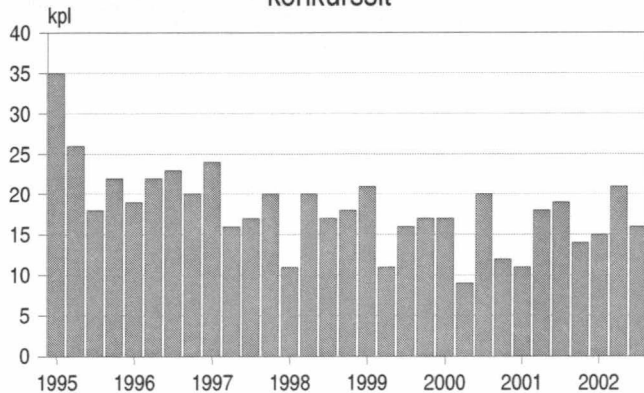
Aloittaneet maa- ja vesirakennusalan yritykset



Lopettaneet maa- ja vesirakennusalan yritykset



Maa- ja vesirakennusalan yritysten vireille pannut konkurssit



Lähde: Tilastokeskus, Yritystietopalvelu ja Oikeus
Tiedustelut: YR Juha Martikainen ja konkurssit Kimmo Moisio (09) 17 341

ALOITTANEET MAA- JA VESIRAKENNUSALAN YRITYKSET

Vuosi	Kpl
1995	649
1996	539
1997	462
1998	424
1999	491
2000	513
2001	428
2001 I	139
2001 II	143
2001 III	65
2001 IV	81
2002 I	141
2002 II	142

31.3.2002 oli toimivia yrityksiä 7 256 kpl

LOPETTANEET MAA- JA VESIRAKENNUSALAN YRITYKSET

Vuosi	Kpl
1995	550
1996	537
1997	455
1998	372
1999	426
2000	410
2001	422
2001 I	74
2001 II	92
2001 III	74
2001 IV	182
2002 I	74

Aloittamis- ja lopettamistieto on hallinnollinen.
Yritys merkitään aloittaneeksi, kun yrityksestä tulee työnantaja tai kun se tulee arvonlisäverovelvolliseksi. Vastaaavasti yritys katsotaan lopettaneeksi, kun se lakkaa toimimasta sekä työnantajana että arvonlisäverovelvollisena yksikkönä.

MAA- JA VESIRAKENNUSALAN YRITYSTEN VIREILLE PANNUT KONKURSSIT, kpl

Vuosi	Kpl
1995	101
1996	84
1997	77
1998	66
1999	65
2000	58
2001	62
2001 I	11
2001 II	18
2001 III	19
2001 IV	14
2002 I	15
2002 II	21
2002 III	16

LIKENNETILASTOLLISIA VUOSITIETOJA

RAUTATIELIIKENNE

	Infrastruktuuri- investoinnit	Ylläpito- kustannukset
	milj. €	
1995	226	119
1996	192	114
1997	224	117
1998	254	113
1999	264	113
2000	233	115
2001	203	125

TIELIIKENNE

Yleisten teiden tienpitoon käytetyt määrärahat

	Kehittäminen	Perustienpito
1995	178	599
1996	150	526
1997	140	519
1998	165	549
1999	151	527
2000	157	533
2001	131	543

VESILIIKENNE

Satamaliittoon kuuluvien satamien investoinnit

	milj. €
1995	51
1996	51
1997	44
1998	56
1999	68
2000	53
2001	53

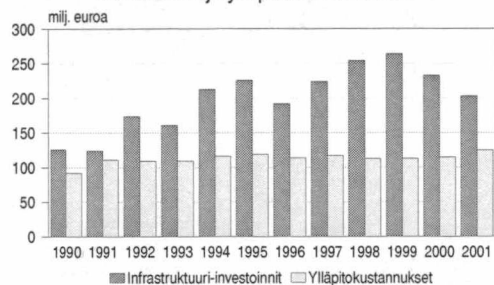
LENTOLIIKENNE

Investoinnit maarakenteisiin

	milj. €
1995	3
1996	4
1997	9
1998	27
1999	30
2000	23
2001	31

Rautatieliikenne

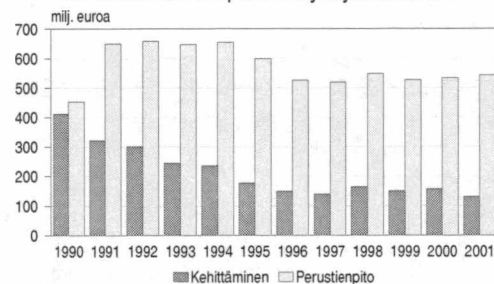
Investoinnit ja ylläpitokustannukset



Lähde: Ratahallintokeskus, VR-Yhtymä Oy

Tieliikenne

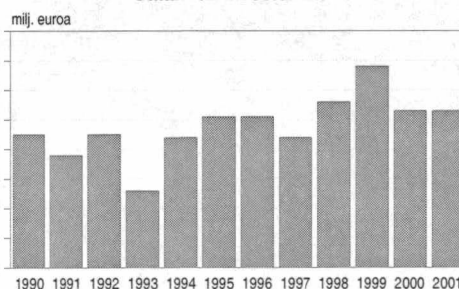
Yleisten teiden tienpitoon käytetyt määrärahat



Lähde: Tielaitos

Vesiliikenne

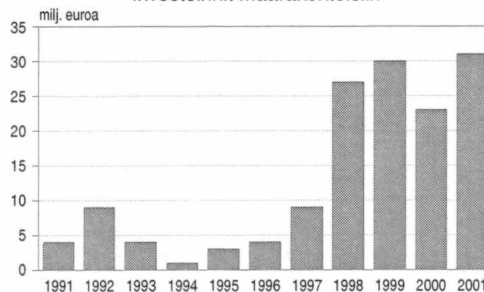
Satamien investoinnit



Lähde: Satamaliitto

Lentoliikenne

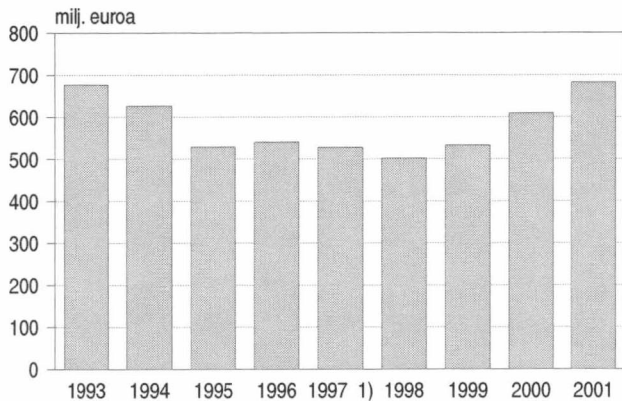
Investoinnit maarakenteisiin



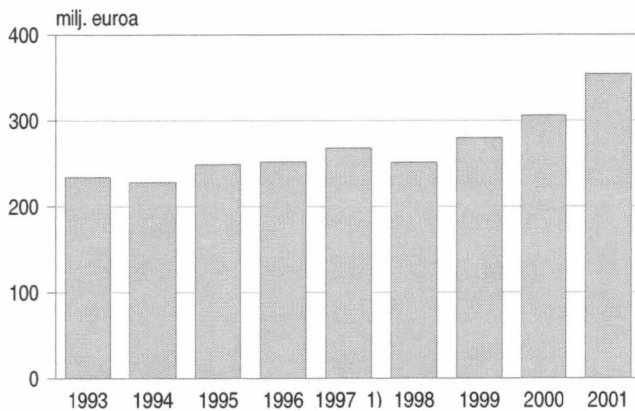
Lähde: Ilmailulaitos

KUNTIEN MAA- JA VESIRAKENTAMINEN

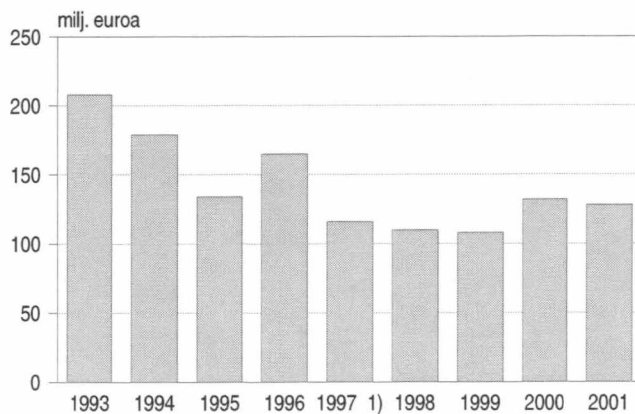
Kuntien investoinnit kiinteisiin rakenteisiin ja laitteisiin



Kuntien investoinnit liikenneväyliin



Kuntien investoinnit vesihuoltoon



Lähde: Tilastokeskus, Kuntien taloustilastot
Tiedustelut: Salmi Röksä (09) 17 341

INVESTOINNIT KIIENTEISIIN RAKENTEISIIN JA LAITTEISIIN YHTEENSÄ

Vuosi	milj. €	osuus kaikista investoinneista, %
1995	529	32
1996	541	29
1997 1)	528	30
1998	502	28
1999	533	29
2000	609	29
2001	682	30

Kiinteät rakenteet ja laitteet sisältävät mm. maarakenteiden eli katujen, teiden, pysäköintialueiden, siltojen sekä puistojen ja virkistysalueiden hankintamenot pl. maapohjan hankintamenot, vesirakenteiden eli patojen, kanavien ja altaiden hankintamenot, johtoverkostojen ja niiden laitteiden hankintamenot sekä muiden kiinteiden koneiden ja laitteiden hankintamenot, jotka eivät ole rakennuksen hankintamenoa. Myös vastaavien rakenteiden ja laitteiden perusparannusmenot.

INVESTOINNIT LIIKENNEVÄYLIIN (sisältyy kohtaan yhteensä)

Vuosi	milj. €	osuus maa- ja vesirakennusinvestoinneista, %
1995	249	47
1996	252	47
1997 1)	268	51
1998	251	50
1999	280	53
2000	306	50
2001	354	52

INVESTOINNIT VESIHUOLTOON (sisältyy kohtaan yhteensä)

Vuosi	milj. €	osuus maa- ja vesirakennusinvestoinneista, %
1995	134	25
1996	165	30
1997 1)	116	22
1998	110	22
1999	108	20
2000	132	22
2001	128	19

1) Vuodesta 1997 alkaen luvuissa ei ole mukana Ahvenanmaan tietoja.

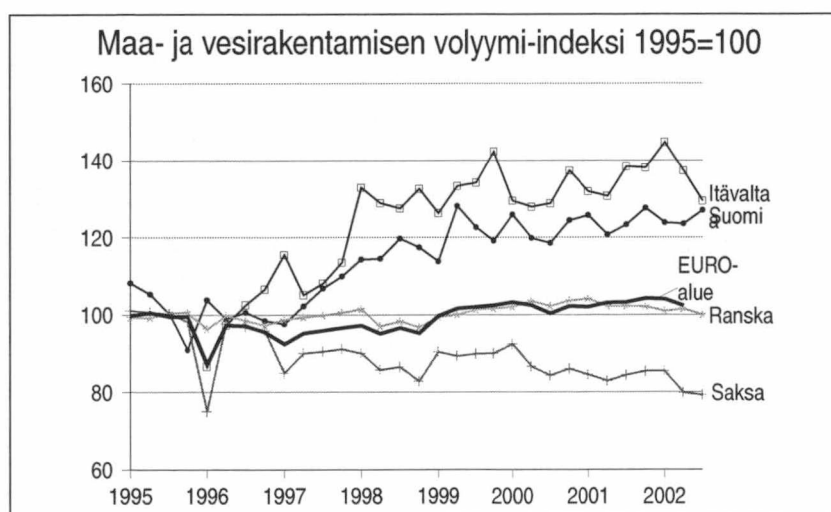
Luvuissa ei ole mukana kirjanpidollisesti eriytettyjä liikelaitoksia.

KANSAINVÄLISTÄ VERTAILUA

MAA- JA VESIRAKENTAMISEN VOLYYMI-INDEKSI 1995 = 100

Kausitasoitettut sarjat

		EURO-alue	Saksa	Espanja	Ranska	Luxemburg	Itävalta	Suomi
1995	I	99,8	101,1	103,4	99,3	98,3	:	108,2
	II	100,5	100,6	101,8	99,2	98,1	:	105,3
	III	99,5	100,2	98,1	100,5	99,1	:	100,1
	IV	99,5	98,2	97,4	100,6	103,9	:	90,9
1996	I	87,1	75,0	89,5	96,3	82,5	86,6	103,8
	II	97,3	97,7	89,6	99,7	92,7	97,3	98,9
	III	97,1	97,1	95,0	98,5	89,9	102,5	100,6
	IV	95,5	95,8	92,3	97,2	96,7	106,6	98,4
1997	I	92,4	84,9	86,6	98,7	93,1	115,5	97,6
	II	95,2	90,0	88,9	99,3	94,8	105,1	102,2
	III	95,9	90,5	92,6	99,8	96,1	108,1	106,8
	IV	96,6	91,1	92,6	100,5	103,3	113,5	109,9
1998	I	97,2	90,0	95,4	101,4	106,6	132,9	114,3
	II	95,1	85,7	96,8	97,0	96,0	128,9	114,5
	III	96,6	86,5	104,2	98,3	96,1	127,5	119,7
	IV	95,2	82,8	106,1	96,7	93,2	132,6	117,4
1999	I	99,7	90,4	107,8	99,4	108,2	126,3	113,8
	II	101,6	89,3	107,3	100,0	107,9	133,3	128,1
	III	102,0	89,9	104,0	101,3	108,5	134,2	122,6
	IV	102,4	90,0	105,4	101,6	109,9	142,3	119,1
2000	I	103,2	92,4	105,1	102,0	121,5	129,5	125,9
	II	102,4	86,6	105,0	103,5	113,4	127,9	119,8
	III	100,3	84,3	106,3	102,2	107,1	128,8	118,5
	IV	102,2	86,0	111,5	103,6	106,9	137,3	124,4
2001	I	102,0	84,5	116,9	104,1	104,3	131,9	125,7
	II	103,1	82,9	116,9	102,2	103,4	130,7	120,7
	III	103,2	84,4	116,0	102,2	107,8	138,4	123,3
	IV	104,2	85,4	122,7	102,1	115,7	138,1	127,6
2002	I	104,0	85,4	121,2	100,9	116,3	144,7	123,8
	II	102,3	79,8	118,6	101,5	116,2	137,3	123,5
	III	:	79,2	:	99,9	:	129,4	127,0



Lähde: Eurostat

ASIAKASKOHTAINEN SUHDANNEPALVELU

Nopeaa tietoa liiketoiminnan suhdanteista toimialoittain ja alueittain

Mihin Asiakaskohtaista suhdannepalvelua hyödynnetään?

Liiketoiminnan strategiseen suunnitteluun
Yrityksen toimintaympäristön ajantasaiseen seurantaan
Elinkeinotoiminnan alueelliseen kehittämiseen ja seurantaan
Talouden rakenteiden ja kehityksen analysointiin
Nopeaksi vertailutiedoksi suhdanne-ennusteille ja barometreille
Päätöksenteon tueksi

Liiketoiminnan uusinta kehitystä voidaan tarkastella esimerkiksi seuraavilla tavoilla:

1. Tarkastellaan rakentamisen toimialan liikevaihdon ja henkilöstömäärän kehitystä Varsinais-Suomen maakunnassa siten, että vertailutietoina käytetään kokoaan vastaavien toimialojen tietoja.
2. Seurataan 45 Tampereen seutukunnan alueella sijaitsevan yrityksen palkkasumman ja liikevaihdon kehitystä yhtenä ryhmänä. Yritykset on valittu teknisen palvelun toimialailta.
3. Tutkitaan sekä yli kymmenen että alle kymmenen henkeä työllistävien talojen rakentamisen toimialalla toimivien yritysten liikevaihdon kehitystä koko maassa.

Mihin Asiakaskohtaisen suhdannepalvelun tiedot perustuvat?

Suhdantetiedot tuotetaan Tilastokeskuksen yritys-tiedustelusta ja verohallinnon maksuvalvonta-aineistosta, joka kattaa kaikki arvonnäkövelvolliset yritykset Suomessa. Tiedot kohdistetaan toimipaikkatasolle Tilastokeskuksen yritys- ja toimipaikkarekisterin avulla. Yritystoiminnan kehitystä tarkastellaan pääasiassa liikevaihdon, palkkasumman, henkilöstömäärän ja viennin pohjalta.

Tilaa tietoa liiketoiminnan suhdannekehityksestä oman tietotarpeesi mukaan!

Valitset yhteistyössä asiantuntijamme kanssa toimialat, alueet, tietyn kokoiset yritykset tai yritysryhmän, joiden uusinta kehitystä haluat seurata. Voit seurata lähes minkä tahansa sinua kiinnostavan toimialan ja alueen kehitystä kahden-kolmen kuukauden viiveellä. Voit tilata tietopalvelun kertaselvityksenä tai esimerkiksi kuukausittain, neljännesvuosittain tai puoli-vuosittain päivitettyinä.

Teollisuuden, rakentamisen, kaupan tai muiden palvelujen koko maata kuvaavat liikevaihto- ja palkkasummatiedot julkaistaan kuukausittain internetissä osoitteessa:

www.tilastokeskus.fi/suhdanteet/bt



Itä-Suomen läänin alueella rakentamisen liikevaihto kehittyi nopeimmin Pohjois-Savon maakunnassa. Trendi tarkoittaa aikasarjasta ilmenevää jokseenkin tasaista ja systemaattista liikettä, josta on poistettu kausivaihtelukomponentti ja epäsäännöllisen vaihtelun komponentti.

Lisätiedot ja tilaukset:

Anu Alanko (09) 1734 2589

Satu Elho (09) 1734 2966

s-posti: palvelut.suhdanne@tilastokeskus.fi

Postitus
2 lk kirje

PMM
Sopimus
00022/1

SVT
Suomen virallinen tilasto
Finlands officiella statistik
Official Statistics of Finland

Rakentaminen 2002:31
Byggandet
Construction

Myynti

Tilastokeskus, markkinointipalvelut
PL 4C
00022 TILASTOKESKUS
Puh. (09) 1734 2011
Fax (09) 1734 2500
myynti@tilastokeskus.fi
www.tilastokeskus.fi

Käyntiosoite

Työpajakatu 13
00580 Helsinki

ISSN 0784-8390/Rakentaminen
ISSN 1456-8152/Maa- ja vesirakentaminen ja suhdanteet

Tuotenumero 9144
AC