

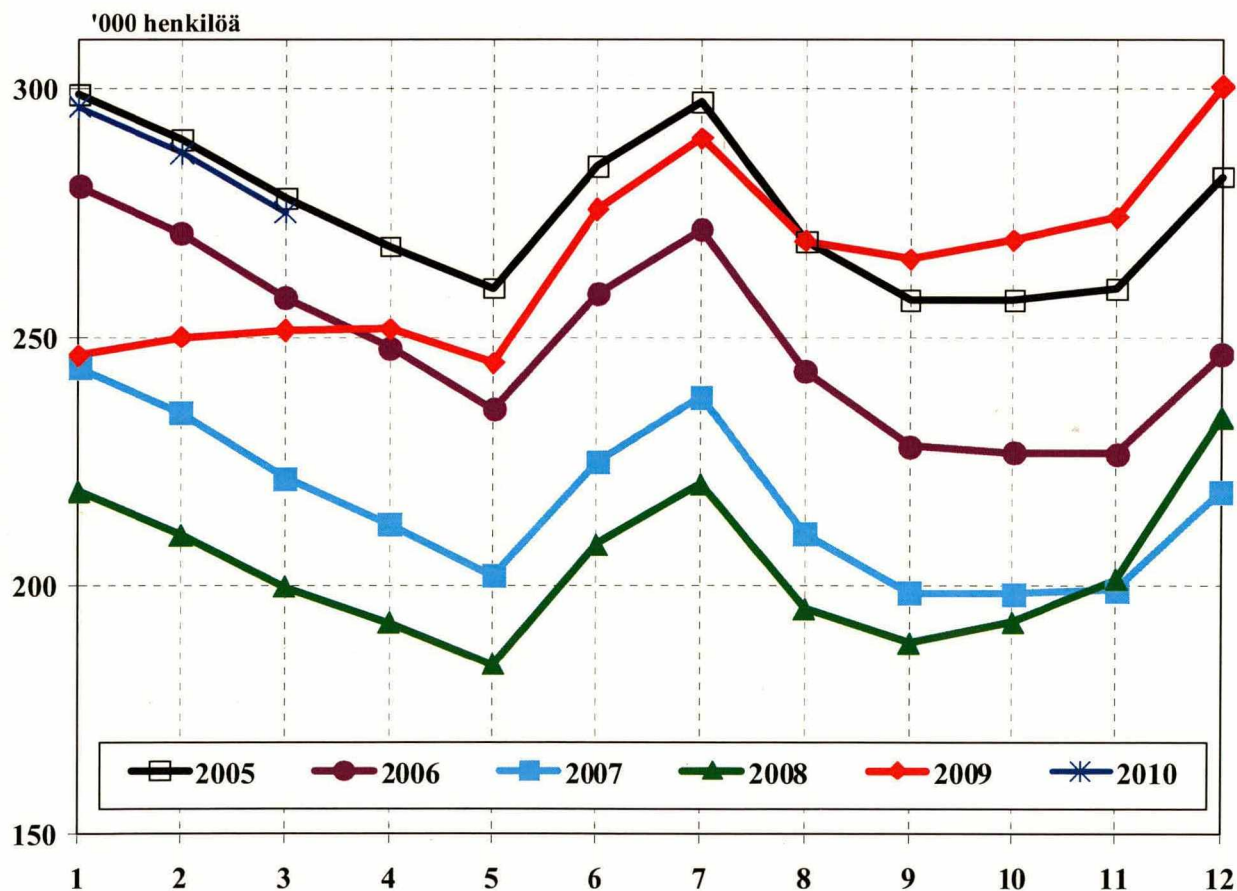


# TYÖNVÄLITYSTILASTO

## 2010 Maaliskuu

Työmarkkinat TEM 2010:3

TYÖTTÖMÄT TYÖNHAKIJAT TYÖNVÄLITYKSESSÄ KUUKAUDEN LOPUSSA  
VUOSINA 2005 - 2010



TILASTOKIRJASTO



136 017 4743

# SISÄLLYS

## I TILANNEKATSAUSTAULUT

Sivu

1. Yhteenveto julkaisuun sisältyvistä tärkeimmistä kuukausitiedoista	1
2. Työttömät työnhakijat ja avoimet työpaikat työnvälityksessä sekä vertailu edelliseen vuoteen	2
3. Työttömät työnhakijat, lomautetut ja lyhennetyllä työviikolla olevat ELY-keskuksittain	2
4. Työttömät työnhakijat, lomautetut ja avoimet työpaikat toimialan mukaan	3
5. Työttömät työnhakijat ja avoimet työpaikat ammattiryhmittäin	4
6. Työnhakijat, työttömät ja avoimet työpaikat koulutuksen mukaan	6
7. Työttömät työnhakijat ikäryhmittäin ja ELY-keskuksittain	8
8. Työttömät työnhakijat työttömyyden keston mukaan ELY-keskuksittain	8
9. Eri tukimuotojen piirissä olevat, työvuorotteluun osallistuneet sekä omaehtoisen opiskelun aloittaneet	9
10. Työnhakijat työllisyyden mukaan ELY-keskuksittain	9
11. Avoimet työpaikat ammattiryhmittäin ja ELY-keskuksittain	10
12. Työttömät työnhakijat ammattiryhmittäin ja ELY-keskuksittain	10
13. Työttömät työnhakijat työttömyyden keston ja iän mukaan	11
14. Työttömät työnhakijat työttömyyden keston mukaan ammattiryhmittäin	11

## II KUUKAUSIKERTOMUSTAULUT

15. Kuukauden aikana alkaneet työttömyysjaksot aikaisemman toiminnan mukaan ELY-keskuksittain	12
16. Kuukauden aikana työ- ja elinkeinotoimistoissa olleet työnhakijat ja avoimet työpaikat ELY-keskuksittain	12
17. Kuukauden aikana avoinna olleet ja täytetyt työpaikat ammattiryhmittäin	13
18. Kuukauden aikana työnhakijana olleet ja työnhaun päättäneet ammattiryhmittäin	13
19. Työnvälitykset ja muut tapahtumat kuukauden aikana ELY-keskuksittain	14
20. Työllistämistuki- ja työmarkkinatoimenpiteillä työllistetyt eräissä ryhmissä ELY-keskuksittain	14
21. Työllistämistuki- ja työmarkkinatoimenpiteillä työllistetyt kuukauden lopussa ELY-keskuksittain	15
22. Työvoimakoulutuksessa olevat tavoiteammatin ja kouluttavan ELY-keskuksen mukaan	16
Työnvälitystilastossa käytettävä ammattiluokitus	17
Taulukoiden selityksiä	18

**TAULUKKO 1. YHTENVETO JULKAISUUN SISÄLTYVISTÄ TÄRKEIMMISTÄ KUUKAUSITIEDOISTA**

	Maaliskuu 2010	Helmikuu 2010	Maaliskuu 2009	Muutos edelliseen vuoteen, %
<b>TILANNE KUUKAUDEN LOPUSSA</b>				
<b>Avoimet työpaikat</b>	<b>40 998</b>	<b>44 929</b>	<b>40 927</b>	<b>0,2</b>
<b>Työttömät työnhakijat</b>	<b>275 248</b>	<b>287 124</b>	<b>251 410</b>	<b>9,5</b>
-miehet	169 991	175 804	154 447	10,1
-naiset	105 257	111 320	96 963	8,6
-henkilökohtaisesti lomautetut	31 145	34 228	35 194	-11,5
Lyhennetyllä työviikolla	4 787	4 643	3 457	38,5
Työssä olevat	112 299	107 340	105 953	6,0
Työvoiman ulkopuolella	75 869	69 606	65 051	16,6
Työttömyyseläkettä saavat	49 479	49 867	49 199	0,6
<b>Työnhakijat yhteensä</b>	<b>517 682</b>	<b>518 580</b>	<b>475 070</b>	<b>9,0</b>
<b>Työttömät ilman lomautettuja</b>	<b>244 103</b>	<b>252 896</b>	<b>216 216</b>	<b>12,9</b>
-alle 25-vuotiaat	32 458	34 991	28 959	12,1
-yli vuoden työttömänä	51 364	50 539	39 842	28,9
<b>Työllistämiskitoimenpiteillä yhteensä</b>	<b>31 464</b>	<b>30 665</b>	<b>34 832</b>	<b>-9,7</b>
-valtiolle sijoitetut	1 169	1 066	1 017	14,9
-kuntiin sijoitetut	8 307	7 880	8 214	1,1
-yksityiselle sektorille sijoitetut	21 988	21 719	25 601	-14,1
Työvoimakoulutuksessa	37 071	33 960	32 778	13,1
Työharjoittelussa/työelämävalmennuksessa	15 740	14 242	11 373	38,4
Vuorottelupaikkaan työllistettyjä	5 355	5 096	5 700	-6,1
<b>Toimenpiteillä yhteensä</b>	<b>89 630</b>	<b>83 963</b>	<b>84 683</b>	<b>5,8</b>

**TOIMINTA KUUKAUDEN AIKANA**

<b>Avoimet työpaikat</b>	<b>93 938</b>	<b>76 080</b>	<b>89 396</b>	<b>5,1</b>
-kuukauden uudet	52 653	48 715	45 335	16,1
-täyttyneet työpaikat	52 626	32 253	49 575	6,2
<b>Työttömät työnhakijat</b>	<b>279 625</b>	<b>283 753</b>	<b>250 615</b>	<b>11,6</b>
-alkaneet työttömyysjaksot	54 732	47 695	53 320	2,6
-päättäneet työttömyysjaksot	58 880	54 056	59 101	-0,4
Muut työnhakijat	269 211	260 289	252 379	6,7
<b>Työnhakijat yhteensä</b>	<b>548 836</b>	<b>544 042</b>	<b>502 994</b>	<b>9,1</b>

**TAULUKKO 2. TYÖTTÖMÄT TYÖNHAKIJAT (LOMAUTETUT MUKAANLUKIEIN) JA AVOIMET TYÖPAIKAT TYÖNVÄLITYKSESSÄ SEKÄ VERTAILU EDELLISEEN VUOTEEN, 31.3.2010**

ELINKEINO-, LIIKENNE- JA YMPÄRISTÖ- KESKUSALUE	Maaliskuu 2010	Helmikuu 2010	Maaliskuu 2009	Muutos		Maaliskuu 2010	Helmikuu 2010	Maaliskuu 2009	Muutos	
				Maalisk. -10 Maalisk. -09					Maalisk. -10 Maalisk. -09	
	TYÖTTÖMÄT TYÖNHAKIJAT				AVOIMET TYÖPAIKAT <sup>1</sup>					
Uusimaa	60677	62529	51034	9 643	12316	13681	12842	-526		
Varsinais-Suomi	23418	24201	18553	4 865	2390	3277	2825	-435		
Satakunta	12212	12857	11410	802	1645	1763	2167	-522		
Häme	21561	22436	19980	1 581	3216	3352	3455	-239		
Pirkanmaa	29401	30684	25976	3 425	2757	3529	2532	225		
Kaakkois-Suomi	19061	19840	17956	1 105	2022	1565	2081	-59		
Etelä-Savo	8684	9025	7962	722	1868	1537	1561	307		
Pohjois-Savo	14344	15432	14224	120	1788	1368	2213	-425		
Pohjois-Karjala	11121	11578	11935	-814	1529	757	1419	110		
Keski-Suomi	16858	17501	15946	912	1344	1526	1229	115		
Etelä-Pohjanmaa	8891	9455	8531	360	1630	1948	1316	314		
Pohjanmaa	9296	9843	8350	946	2820	3758	2430	390		
Pohjois-Pohjanmaa	22154	23207	21437	717	2727	3365	2348	379		
Kainuu	5300	5563	5960	-660	466	346	511	-45		
Lappi	11824	12497	11805	19	2140	2739	1273	867		
Ahvenanmaa	445	475	350	95	233	267	276	-43		
<b>Yhteensä</b>	<b>275 248</b>	<b>287 124</b>	<b>251 410</b>	<b>23 838</b>	<b>40 998</b>	<b>44 929</b>	<b>40 927</b>	<b>71</b>		

Luvut tarkoittavat niitä työttömiä työnhakijoita, joiden työhakemus oli laskentapäivänä voimassa ja niitä työpaikkoja, jotka laskentapäivänä olivat edelleen avoinna. Laskentapäivät olivat 31.3.2010, 26.2.2010 ja 31.3.2009.

<sup>1</sup> Sisältää ulkomailta avoinna olleet työpaikat

**TAULUKKO 3. TYÖTTÖMÄT TYÖNHAKIJAT, LOMAUTETUT JA LYHENNETYLLÄ TYÖVIKOLLA OLEVAT ELY-KESKUKSITTAIN, 31.3.2010**

ELINKEINO-, LIIKENNE- JA YMPÄRISTÖ- KESKUSALUE	Työttömät työnhakijat yhteensä lomautetut mukaanluk.	Työttömien osuus työvoi- masta % <sup>1</sup>	TYÖTTÖMÄT ILMAN LOMAUTETTUJA				Henkilö- kohtaisesti lomautetut	Lyhen- netyllä työ- viikolla
			Yhteensä	Alle 25-v. työttömät	Yli 50-v. työttömät	Yli vuoden työttömänä		
Uusimaa	60677	7,3	55 690	5 761	19 244	11 142	4987	840
Varsinais-Suomi	23418	9,8	19 899	2 737	6 679	4 145	3519	713
Satakunta	12212	11,3	10 692	1 493	4 210	2 321	1520	300
Häme	21561	12,3	18 983	2 552	7 315	4 648	2578	356
Pirkanmaa	29401	12,5	25 864	3 661	8 682	6 313	3537	525
Kaakkois-Suomi	19061	12,7	16 745	2 326	6 607	3 722	2316	200
Etelä-Savo	8684	12,8	7 567	1 036	3 162	1 496	1117	73
Pohjois-Savo	14344	12,6	12 436	1 660	4 590	2 653	1908	102
Pohjois-Karjala	11121	15,0	10 089	1 285	4 150	2 064	1032	86
Keski-Suomi	16858	13,0	15 169	2 191	5 562	3 677	1689	305
Etelä-Pohjanmaa	8891	10,0	7 268	1 136	2 526	1 409	1623	279
Pohjanmaa	9296	7,7	7 759	1 268	2 730	1 267	1537	695
Pohjois-Pohjanmaa	22154	12,2	19 942	3 136	5 855	3 974	2212	178
Kainuu	5300	14,3	4 769	546	2 119	783	531	51
Lappi	11824	14,2	10 810	1 581	4 027	1 709	1014	78
Ahvenanmaa	445	3,0	420	88	123	41	25	6
<b>Yhteensä</b>	<b>275 248</b>	<b>10,4</b>	<b>244 103</b>	<b>32 458</b>	<b>87 581</b>	<b>51 364</b>	<b>31 145</b>	<b>4 787</b>

<sup>1</sup> Työttömien työnhakijoiden (henkilökohtaisesti lomautetut mukaanlukien) prosenttinen osuus työvoimasta, joka on Tilastokeskuksen työvoimatutkimuksen työvoiman määrä. Tilastokeskus laskee virallisen työttömyysasteen.

**TAULUKKO 4. TYÖTTÖMÄT TYÖNHAKIJAT (ILMAN LOMAUTETTUJA), LOMAUTETUT  
JA AVOIMET TYÖPAIKAT TOIMIALAN MUKAAN, 31.3.2010**

TOIMIALA	TYÖTTÖMÄT TYÖNHAKIJAT			Henkilö- kohtaisesti lomautetut	Avoimet työpaikat
	Yhteensä	Miehet	Naiset		
A Maa-, metsä- ja kalatalous	3 173	2 253	920	577	1 567
B Kaivostoiminta ja louhinta	240	213	27	85	39
C Teollisuus	14 893	10 528	4 365	3 908	2 082
D Sähkö-, kaasu- ja lämpöhuolto	465	382	83	158	86
E Vesi- ja viemärihuolto, jätehuolto	1 576	1 110	466	47	78
F Rakentaminen	6 938	6 424	514	2 956	1 055
G Tukku- ja vähittäiskauppa, ajoneuvojen kauppa ja korjaus	7 686	3 797	3 889	538	4 554
H Kuljetus ja varastointi	3 108	2338	770	364	1 129
I Majoitus- ja ravitsemistoiminta	3 138	1 210	1 928	137	1 798
J Informaatio ja viestintä	1 196	782	414	110	679
K Rahoitus- ja vakuutustoiminta	292	78	214	13	162
L Kiinteistöalan toiminta	1 677	1 016	661	112	882
M Ammatillinen, tieteellinen ja tekninen toiminta	4 142	2 358	1 784	444	7 078
N Hallinto- ja tukipalvelutoiminta	123	93	30	13	2 240
O Julkinen hallinto ja maanpuolustus	16 679	7 817	8 862	438	7 525
P Koulutus	3748	1700	2048	108	1616
Q Terveys- ja sosiaalipalvelut	11 051	3 273	7 778	182	4 085
R Taiteet, viihde ja virkistys	4 559	2 597	1 962	134	1 077
S Muu palvelutoiminta	13 486	6 063	7 423	205	2 948
T Työnantajakotitaloudet	1 432	650	782	48	222
U Kv. organisaatioiden toiminta	6	4	2	0	2
X Toimiala tuntematon	144 495	88 150	56 345	20 568	94
<b>Yhteensä A - X</b>	<b>244 103</b>	<b>142 836</b>	<b>101 267</b>	<b>31 145</b>	<b>40 998</b>

**TAULUKKO 5. TYÖTTÖMÄT TYÖNHAKIJAT (ILMAN LOMAUTETTUJA) JA AVOIMET  
TYÖPAIKAT AMMATTIRYHMITTÄIN, 31.3.2010**

AMMATTIRYHMÄ	TYÖTTÖMÄT TYÖNHAKIJAT			Avoimet työpaikat
	Yhteensä	Miehet	Naiset	
<b>Tieteellinen, tekninen ja taiteellinen työ</b>	<b>26 541</b>	<b>15 128</b>	<b>11 413</b>	<b>3 437</b>
Tekniikan ala	10 532	8 718	1 814	778
Kemian ja fysiikan ala	1 690	565	1 125	44
Biologian ala	978	423	555	19
Opetusala	4 275	1 210	3 065	1 997
Uskonnollinen ala	172	80	92	15
Lainopillinen ala	356	186	170	27
Toimitus- ja tiedotustyö, joukkoviestintä	1 455	650	805	70
Taide- ja viihdeala	4 123	2 143	1 980	85
Kirjasto- ja informaatioala	793	212	581	89
Muu tieteellinen asiantuntijatyö	2 167	941	1 226	313
<b>Terveydenhuolto ja sosiaali-ala</b>	<b>16 051</b>	<b>1 971</b>	<b>14 080</b>	<b>7 306</b>
Terveyden- ja sairaanhoitotyö	6 126	500	5 626	4 097
Terveydenhuollon kuntoutus	915	286	629	193
Hammashoitoala	212	16	196	139
Apteekkiala	259	26	233	53
Eläinlääkintä ja ympäristönsuojelu	60	31	29	17
Sosiaali-ala	4 472	496	3 976	1 642
Lasten päivähoido	2 753	75	2 678	584
Psykologia	99	24	75	63
Harrastustoiminnan ohjaus, ammattiurheilu	1 014	476	538	456
Muu terveydenhuolto ja sosiaali-ala	141	41	100	62
<b>Hallinto- ja toimistotyö, IT-alan työ</b>	<b>27 574</b>	<b>10 532</b>	<b>17 042</b>	<b>2 072</b>
Julkisen hallinnon johtaminen	335	165	170	57
Liiketoimintien ja järjestöjen johtaminen	3 811	2 668	1 143	438
Henkilöstöhallinto ja työnvälitys	356	78	278	61
Taloushallinnon suunnittelu ja tilinpito	2 043	435	1 608	232
Sihteeri- ja toimistotyö	11 990	1 691	10 299	530
Tietotekniikka	5 065	3 952	1 113	488
Pankki- ja vakuutusala	1 243	212	1 031	101
Matkailuala	1 182	285	897	99
Muu hallinto- ja toimistotyö	1 549	1 046	503	66
<b>Kaupallinen työ</b>	<b>18 656</b>	<b>7 791</b>	<b>10 865</b>	<b>9 835</b>
Mainonta ja markkinointi	2 204	1 041	1 163	151
kiinteistövälitys ja rahoituspalvelu	332	197	135	136
Osto	508	305	203	17
Myyntityö ja kauppaedustus	4 682	2 893	1 789	5 693
Tavaroiden myynti	10 754	3 318	7 436	3 741
Muu kaupallinen työ	176	37	139	97
<b>Maa- ja metsätaloustyö, kalastusala</b>	<b>8 684</b>	<b>5 108</b>	<b>3 576</b>	<b>3 870</b>
Maatilatalous ja eläintenhoito	2 354	1 248	1 106	166
Puutarha- ja puistotyö	3 522	1 143	2 379	3 454
Riistanhoito ja metsästäys	5	5	0	0
Kalastus	217	198	19	8
Metsätyö	2 534	2 469	65	238
Muu maa- ja metsätaloustyö	52	45	7	4

**TAULUKKO 5. TYÖTTÖMÄT TYÖNHAKIJAT (ILMAN LOMAUTETTUJA) JA AVOIMET  
TYÖPAIKAT AMMATTIRYHMITÄIN, 31.3.2010**

AMMATTIRYHMÄ	TYÖTTÖMÄT TYÖNHAKIJAT			Avoimet työpaikat
	Yhteensä	Miehet	Naiset	
<b>Kuljetus ja liikenne</b>	<b>8 916</b>	<b>7 748</b>	<b>1 168</b>	<b>1 159</b>
Meripäälystö	244	236	8	8
Kansi- ja konemiehistö	239	227	12	12
Lentokuljetus	66	63	3	0
Veturinkuljetus	40	40	0	0
Tieliikenne	6 744	6 364	380	830
Liikenteen johto ja liikennepalvelu	483	331	152	15
Posti- ja teleliikenne	506	83	423	11
Postinjakelu	511	338	173	275
Muu kuljetus ja liikenne	83	66	17	8
<b>Rakennus- ja kaivosala</b>	<b>22 380</b>	<b>21 567</b>	<b>813</b>	<b>1 185</b>
Kaivos ja louhinta	240	236	4	37
Öljynporaus ja turpeennosto	52	51	1	27
Talonrakennus	18 761	18 065	696	905
Maa ja vesirakennus	1 229	1 216	13	120
Työkoneiden käyttö	2 098	1 999	99	96
<b>Teollinen työ</b>	<b>56 598</b>	<b>45 106</b>	<b>11 492</b>	<b>4 296</b>
Tekstiili	745	174	571	4
Ompelu ja vaatetus	3 134	235	2 899	35
Jalkine ja nahka	300	116	184	9
Takomo ja valimo	657	556	101	555
Hienomekaniikka	482	358	124	4
Konepaja ja rakennusmetalli	19 213	18 092	1 121	784
Sähkö	9 686	8 405	1 281	310
Puu	4 927	4 161	766	73
Maalaus	794	692	102	17
Graafinen ala	1 706	1 055	651	17
Lasi ja tiili	362	207	155	2
Elintarviketeollisuus	2 061	955	1 106	490
Kemianprosessi	654	567	87	99
Paperinvalmistus	1 984	1 720	264	114
Kumi- ja muovituote	1 097	718	379	48
Käsityöteollisuus	431	330	101	13
Kiinteiden koneiden käyttö	133	127	6	2
Pakkaus, varasto ja ahtaus	5 417	4 070	1 347	357
Sekatyö, teollisuus	2 815	2 568	247	1 363
<b>Palvelutyö</b>	<b>23 143</b>	<b>7 147</b>	<b>15 996</b>	<b>7 637</b>
Vartiointi ja suojelu	1 080	869	211	767
Majoitusliike ja suurtalous	9 450	2 770	6 680	1 870
Tarjoilu	3 281	834	2 447	1 162
Kotitalous	196	13	183	10
Kiinteistönhoito ja siivous	7 276	2 431	4 845	2 576
Kauneudenhoito ja hygienia	1 371	61	1 310	421
Pesula	211	29	182	34
Matkailupalvelu	109	34	75	43
Muut palvelut	169	106	63	754
<b>Muualla luokittelematon työ</b>	<b>35 560</b>	<b>20 738</b>	<b>14 822</b>	<b>201</b>
Koululaiset ja opiskelijat	880	520	360	0
Ilman ammattia olevat	29 936	17 871	12 065	201
Ammatinvaihijat	3 801	1 834	1 967	0
Vastavalmistuneet	943	513	430	0
<b>Yhteensä</b>	<b>244 103</b>	<b>142 836</b>	<b>101 267</b>	<b>40 998</b>

**TAULUKKO 6. TYÖNHAKIJAT JA AVOIMET TYÖPAIKAT KOULUTUKSEN MUKAAN 31.3.2010**

KOULUTUSASTE KOULUTUSALA	KAIKKI TYÖNHAKIJAT					Avoimet työpaikat
	Yhteensä	Työttömät ilman lomauteett.	Työttömistä vastaväl- mistuneet	Valtion työllistämät	Kuntien työllistämät	
<b>Alempi perusaste</b>	<b>79 606</b>	<b>33 782</b>	<b>0</b>	<b>52</b>	<b>999</b>	<b>10</b>
<b>Ylempi perusaste</b>	<b>103 820</b>	<b>52 914</b>	<b>601</b>	<b>83</b>	<b>1 810</b>	<b>452</b>
<b>Keskiaste</b>	<b>226 554</b>	<b>107 131</b>	<b>6 920</b>	<b>350</b>	<b>4 168</b>	<b>118</b>
Ylioppilastutkinto	28 749	13 613	995	49	536	0
Opettajankoulutus, keskiaste	291	111	3	0	6	1
Taideal.sekä käsi- ja taideteoll.perusk.	7 327	3 575	506	9	207	0
Taideal.sekä käsi- ja taideteoll.ammattit.	534	281	33	1	14	0
Taideal.sekä käsi- ja taidet.erikoisamm.t.	78	38	1	0	2	0
Kaupan ja hallinnon peruskoulutus	16 456	7 418	474	97	404	0
Kaupan ja hallinnon ammattitutkinto	1 746	850	75	9	31	0
Kaupan ja hallinnon erikoisammattitutk.	164	72	1	1	1	0
Tietojenkäsittelyn peruskoulutus	2 654	1 501	267	22	79	2
Tietojenkäsittelyn ammattitutkinto	316	173	8	1	7	0
Tietojenkäsittelyn erikoisammattitutkinto	22	14	0	1	0	0
Tekniikan peruskoulutus	91 859	45 395	2 324	72	1 159	20
Tekniikan ammattitutkinto	4 854	2 229	139	6	53	0
Tekniikan erikoisammattitutkinto	374	168	9	2	1	0
Maa- ja metsätalousalan peruskoulutus	8 361	4 361	267	9	132	4
Maa- ja metsätalousalan ammattitutkinto	550	288	34	0	9	0
Maa- ja metsätalousalan erikoisammattit.	53	28	0	0	0	0
Terveys- ja sosiaali-alan peruskoulutus	12 951	5 086	279	10	315	52
Terveys- ja sosiaali-alan ammattitutkinto	1 956	767	101	1	104	0
Terveys- ja sosiaali-alan erikoisammattit.	28	9	1	0	1	0
Palvelu-alojen peruskoulutus	30 914	14 045	1 110	30	804	27
Palvelu-alojen ammattitutkinto	2 010	896	97	1	53	10
Palvelu-alojen erikoisammattitutkinto	219	100	3	0	1	0
Muu koulutus	14 088	6 113	193	29	249	2
<b>Alin korkea-aste</b>	<b>42 737</b>	<b>18 961</b>	<b>184</b>	<b>260</b>	<b>621</b>	<b>12</b>
Opettajankoulutus	620	224	3	0	6	0
Taidealan sekä käsi- ja taideteollis.koul.	1342	631	23	3	16	1
Kaupan ja hallinnon koulutus	22928	10339	114	220	431	2
Tietojenkäsittelyn koulutus	462	246	3	6	5	0
Teknikko	9374	4074	1	10	71	0
Maa- ja metsätalousalan koulutus	1063	497	1	4	10	0
Terveys- ja sosiaali-alan koulutus	3242	1315	3	5	24	9
Palvelu-alojen koulutus	2017	872	15	5	40	0
Muu koulutus	1689	763	21	7	18	0

**TAULUKKO 6. TYÖNHAKIJAT JA AVOIMET TYÖPAIKAT KOULUTUKSEN MUKAAN 31.3.2010**

KOULUTUSASTE KOULUTUSALA						Avoimet työpaikat
	Yhteensä	Työttömät ilman lomautett.	Työttömistä vastaval- mistuneet	Valtion työllistämät	Kuntien työllistämät	
<b>Alempi korkeakouluaste</b>	<b>29 899</b>	<b>14 142</b>	<b>1 742</b>	<b>221</b>	<b>348</b>	<b>14</b>
Opettajankoulutusalan AMK	121	53	13	0	1	0
Kasvatustieteen kandidaatti	183	71	3	0	0	0
Opettajankoulutus, alempi korkeakoulu.	1361	553	4	1	26	4
Humanistinen ja taidealan AMK	2021	1054	201	6	40	0
Taidealan koulutus, alempi korkeakoulu.	413	223	7	2	6	0
Humanististen tieteiden kandidaatti	983	468	9	5	11	0
Teologian koulutus, alempi korkeakoulu.	42	17	2	0	1	0
Diplomikielenkääntäjä	232	95	0	0	8	0
Tradenomi, liiketalouden AMK	4030	2043	362	120	62	0
Kauppätieteellinen koul., al.korkeakoulu.	1276	594	14	9	4	0
Yhteiskuntatieteell.koul., al.korkeakoulu.	430	184	11	6	8	0
Oikeustieteellinen koul., al.korkeakoulu.	136	60	3	1	3	0
Luonnontieteiden kandidaatti	460	222	6	0	4	0
Insinööri AMK	3670	1894	455	14	27	1
Muu tekniikan AMK	285	150	28	1	3	1
Insinööri	6724	3064	148	9	61	1
Rakennusarkkitehti, tekn.kand.	144	53	0	0	2	0
Maa- ja metsätalouden AMK	581	339	63	5	7	0
Maa- ja metsätalouden koul., al.korkeak.	373	179	2	2	4	0
Terveys- ja sosiaali-alan AMK	2115	882	148	18	28	7
Terveys- ja sosiaali-alan koul., al.korkeak.	273	133	3	0	2	0
Palvelu-alan AMK	1052	462	101	11	13	0
Palvelu-alan koulutus, alempi korkeak.	178	88	1	0	2	0
Muu koulutus	2816	1261	158	11	25	0
<b>Ylempi korkeakouluaste</b>	<b>21 133</b>	<b>10 913</b>	<b>766</b>	<b>188</b>	<b>194</b>	<b>1</b>
Kasvatustieteellinen koulutus	1186	583	38	18	7	0
Taiteen koulutus	687	364	20	2	14	0
Musiikin koulutus	199	102	3	0	1	0
Kuvataiteen koulutus	106	64	5	0	2	0
Teatteri- ja tanssialan koulutus	236	126	6	0	2	0
Filosofian maisteri, kand., humanist.ala	3355	1737	114	32	43	0
Teologian koulutus	246	116	8	1	2	0
Kauppätieteellinen koulutus	2698	1514	99	21	21	0
Yhteiskuntatieteellinen koulutus	2136	1076	63	70	29	0
Oikeustieteellinen koulutus	547	299	18	4	4	0
Filosofian maisteri, kand., luonnontiet.ala	2237	1243	70	14	13	0
Tekniikan alan koulutus	3233	1686	167	5	11	0
Arkkitehti	264	125	3	0	1	0
Maa- ja metsätalouden alan koulutus	565	277	8	6	6	0
Terveys- ja sosiaali-alan koulutus	474	220	11	0	10	1
Lääkäreiden erikoistumiskoulutus	93	37	0	0	0	0
Palvelu-alan koulutus	181	90	4	0	2	0
Muu koulutus	2690	1254	129	15	26	0
<b>Tutkijakoulutus</b>	<b>1345</b>	<b>805</b>	<b>39</b>	<b>10</b>	<b>15</b>	<b>0</b>
<b>Koulutusaste tuntematon</b>	<b>12 588</b>	<b>5 455</b>	<b>79</b>	<b>5</b>	<b>152</b>	<b>40 391</b>
<b>Yhteensä</b>	<b>517 682</b>	<b>244 103</b>	<b>10 331</b>	<b>1 169</b>	<b>8 307</b>	<b>40 998</b>

**TAULUKKO 7. TYÖTTÖMÄT TYÖNHAKIJAT (ILMAN LOMAUTETTUJA) IKÄRYHMITÄIN JA ELY-KESKUKSITTAIN, 31.3.2010**

ELINKEINO-, LIIKENNE- JA YMPÄRISTÖ- KESKUSALUE	IKÄRYHMÄ	IKÄRYHMÄ											YHT.
		15-19	20-24	25-29	30-34	35-39	40-44	45-49	50-54	55-59	60-64	65+	
Uusimaa	Hlöä	1203	4558	5707	5866	5637	6733	6742	6409	7453	5339	43	55 690
	%	2	8	10	11	10	12	12	12	13	10	0	100
Varsinais-Suomi	Hlöä	493	2244	2313	2096	1811	2126	2137	2127	2703	1825	24	19 899
	%	2	11	12	11	9	11	11	11	14	9	0	100
Satakunta	Hlöä	311	1182	1090	876	861	1035	1127	1206	1884	1111	9	10 692
	%	3	11	10	8	8	10	11	11	18	10	0	100
Häme	Hlöä	565	1987	1963	1577	1623	1963	1990	2264	3008	2029	14	18 983
	%	3	10	10	8	9	10	10	12	16	11	0	100
Pirkanmaa	Hlöä	639	3022	3211	2660	2328	2688	2634	2661	3674	2329	18	25 864
	%	2	12	12	10	9	10	10	10	14	9	0	100
Kaakkois-Suomi	Hlöä	411	1915	1756	1382	1350	1593	1731	1855	3004	1736	12	16 745
	%	2	11	10	8	8	10	10	11	18	10	0	100
Etelä-Savc	Hlöä	231	805	647	557	551	740	874	1057	1312	772	21	7 567
	%	3	11	9	7	7	10	12	14	17	10	0	100
Pohjois-Savc	Hlöä	288	1372	1396	1094	983	1235	1478	1581	2009	991	9	12 436
	%	2	11	11	9	8	10	12	13	16	8	0	100
Pohjois-Karjala	Hlöä	221	1064	984	827	713	913	1217	1386	1836	920	8	10 089
	%	2	11	10	8	7	9	12	14	18	9	0	100
Keski-Suomi	Hlöä	373	1818	1696	1372	1276	1484	1588	1754	2380	1418	10	15 169
	%	2	12	11	9	8	10	10	12	16	9	0	100
Etelä-Pohjanmaa	Hlöä	182	954	848	634	599	732	793	852	1049	618	7	7 268
	%	3	13	12	9	8	10	11	12	14	9	0	100
Pohjanmaa	Hlöä	248	1020	892	769	650	745	705	837	1074	808	11	7 759
	%	3	13	11	10	8	10	9	11	14	10	0	100
Pohjois-Pohjanmaa	Hlöä	561	2575	2765	2208	1790	2041	2147	2231	2400	1214	10	19 942
	%	3	13	14	11	9	10	11	11	12	6	0	100
Kainuu	Hlöä	106	440	402	301	321	471	609	755	983	379	2	4 769
	%	2	9	8	6	7	10	13	16	21	8	0	100
Lappi	Hlöä	273	1308	1209	849	740	1083	1321	1473	1765	782	7	10 810
	%	3	12	11	8	7	10	12	14	16	7	0	100
Ahvenanmaa	Hlöä	20	68	58	39	28	42	42	48	41	32	2	420
	%	5	16	14	9	7	10	10	11	10	8	0	100
<b>Yhteensä</b>	<b>Hlöä</b>	<b>6 125</b>	<b>26 332</b>	<b>26 937</b>	<b>23 107</b>	<b>21 261</b>	<b>25 624</b>	<b>27 135</b>	<b>28 496</b>	<b>36 575</b>	<b>22 303</b>	<b>207</b>	<b>244 103</b>
	<b>%</b>	<b>3</b>	<b>11</b>	<b>11</b>	<b>9</b>	<b>9</b>	<b>10</b>	<b>11</b>	<b>12</b>	<b>15</b>	<b>9</b>	<b>0</b>	<b>100</b>

**TAULUKKO 8. TYÖTTÖMÄT TYÖNHAKIJAT (ILMAN LOMAUTETTUJA) TYÖTTÖMYYDEN KESTON MUKAAN ELY-KESKUKSITTAIN, 31.3.2010**

ELINKEINO-, LIIKENNE- JA YMPÄRISTÖ- KESKUSALUE	TYÖTTÖMYYDEN KESTO, VIIKKOA	TYÖTTÖMYYDEN KESTO, VIIKKOA										Yht.	Keskim.
		Alle 1	1-2	3-4	5-8	9-12	13-26	27-52	53-78	79-104	Yli 104		
Uusimaa	Hlöä	1 764	3 853	4 083	5 894	6 038	12 128	11 320	5 401	2 127	3 080	55 690	36
	%	3	7	7	11	11	22	20	10	4	6	100	
Varsinais-Suomi	Hlöä	689	1 323	1 371	1 989	2 085	4 486	4 056	2 004	892	1 001	19 899	35
	%	3	7	7	10	10	23	20	10	4	5	100	
Satakunta	Hlöä	358	659	825	1 080	1 087	2 488	1 983	953	533	726	10 692	39
	%	3	6	8	10	10	23	19	9	5	7	100	
Häme	Hlöä	620	1 202	1 287	1 828	1 822	4 085	3 732	1 974	876	1 555	18 983	43
	%	3	6	7	10	10	22	20	10	5	8	100	
Pirkanmaa	Hlöä	710	1 415	1 524	2 212	2 670	5 582	5 789	2 761	1 254	1 947	25 864	42
	%	3	5	6	9	10	22	22	11	5	8	100	
Kaakkois-Suomi	Hlöä	496	1 034	1 097	1 617	1 679	3 881	3 359	1 682	844	1 056	16 745	38
	%	3	6	7	10	10	23	20	10	5	6	100	
Etelä-Savc	Hlöä	285	486	547	742	779	1 795	1 502	635	328	468	7 567	39
	%	4	6	7	10	10	24	20	8	4	6	100	
Pohjois-Savc	Hlöä	407	634	809	1 124	1 343	3 013	2 594	1 221	591	700	12 436	36
	%	3	5	7	9	11	24	21	10	5	6	100	
Pohjois-Karjala	Hlöä	311	650	747	993	1 124	2 424	1 845	880	474	641	10 089	38
	%	3	6	7	10	11	24	18	9	5	6	100	
Keski-Suomi	Hlöä	422	767	976	1 297	1 636	3 479	3 063	1 509	794	1 225	15 169	44
	%	3	5	6	9	11	23	20	10	5	8	100	
Etelä-Pohjanmaa	Hlöä	279	436	543	735	783	1 745	1 454	716	279	298	7 268	33
	%	4	6	7	10	11	24	20	10	4	4	100	
Pohjanmaa	Hlöä	279	549	627	930	871	1 847	1 473	609	271	302	7 759	32
	%	4	7	8	12	11	24	19	8	3	4	100	
Pohjois-Pohjanmaa	Hlöä	735	1 316	1 420	1 973	2 201	4 535	3 951	1 836	873	1 101	19 942	35
	%	4	7	7	10	11	23	20	9	4	6	100	
Kainuu	Hlöä	177	319	416	513	490	1 237	873	420	162	162	4 769	29
	%	4	7	9	11	10	26	18	9	3	3	100	
Lappi	Hlöä	467	765	794	1 143	1 175	2 825	1 997	868	403	373	10 810	29
	%	4	7	7	11	11	26	18	8	4	3	100	
Ahvenanmaa	Hlöä	22	40	51	56	54	99	60	17	6	15	420	26
	%	5	10	12	13	13	24	14	4	1	4	100	
<b>Yhteensä</b>	<b>Hlöä</b>	<b>8 021</b>	<b>15 448</b>	<b>17 117</b>	<b>24 126</b>	<b>25 837</b>	<b>55 649</b>	<b>49 051</b>	<b>23 486</b>	<b>10 707</b>	<b>14 650</b>	<b>244 103</b>	<b>37</b>
	<b>%</b>	<b>3</b>	<b>6</b>	<b>7</b>	<b>10</b>	<b>11</b>	<b>23</b>	<b>20</b>	<b>10</b>	<b>4</b>	<b>6</b>	<b>100</b>	

**TAULU 9. ERI TUKIMUOTOJEN PIIRISSÄ OLEVAT HENKILÖT JA TYÖVUOROTTELUUN OSALLISTUNEET 31.3.2010, SEKÄ OMAEHTOISEN OPISKELUN ALOITTANEET KUUKAUDEN AIKANA ELY-KESKUKSITTAIN**

ELINKEINO-, LIIKENNE- JA YMPÄRISTÖ- KESKUSALUE	Työttömät työnhakijat	Työttömät kassan jäsenet	Työmarkki- natukeen oikeutetut	Työttömyys- eläkkeen saajat <sup>1</sup>	Vuorottelu- vapaalle jääneet	Vuorottelu- paikkaan välitetyt	Omaehtoiset opiskelun aloittaneet
Uusimaa	60 677	25 583	21 465	9 573	1 584	1 230	86
Varsinais-Suomi	23 418	11 746	7 455	3 888	444	390	69
Satakunta	12 212	6 358	4 606	2 649	252	230	30
Häme	21 561	10 175	8 013	4 328	395	330	21
Pirkanmaa	29 401	14 525	11 247	5 129	632	626	36
Kaakkois-Suomi	19 061	9 543	7 000	4 652	392	395	18
Etelä-Savo	8 684	4 323	3 309	1 918	205	189	5
Pohjois-Savo	14 344	7 358	5 592	2 525	277	270	17
Pohjois-Karjala	11 121	5 353	5 139	1 934	241	188	19
Keski-Suomi	16 858	8 349	7 096	2 952	347	364	19
Etelä-Pohjanmaa	8 891	4 776	2 969	1 320	199	210	7
Pohjanmaa	9 296	4 921	3 025	1 862	233	191	28
Pohjois-Pohjanmaa	22 154	11 234	9 046	3 077	450	437	27
Kainuu	5 300	3 195	2 103	1 302	71	67	6
Lappi	11 824	6 232	4 643	2 350	186	222	10
Ahvenanmaa	445	128	152	20	25	16	0
<b>Yhteensä</b>	<b>275 248</b>	<b>133 799</b>	<b>102 860</b>	<b>49 479</b>	<b>5 933</b>	<b>5 355</b>	<b>398</b>

<sup>1</sup> Ei sisälly työttömien työnhakijoiden lukumääriin

**TAULU 10. TYÖNHAKIJAT TYÖLLISYHDEN MUKAAN ELY-KESKUKSITTAIN, 31.3.2010**

ELINKEINO-, LIIKENNE- JA YMPÄRISTÖ- KESKUSALUE	TYÖNHAKIJAT						
	Yhteensä	Työssä olevat	Työttömät	Henkilökoht. lomautetut	Lyhennetyllä työviikolla	Työvoiman ulkopuolella	Työttömyys- eläkkeellä
Uusimaa	108 865	20 143	55 690	4 987	840	17 632	9 573
Varsinais-Suomi	41 525	8 148	19 899	3 519	713	5 358	3 888
Satakunta	23 646	5 309	10 692	1 520	300	3 176	2 649
Häme	39 827	8 459	18 983	2 578	356	5 123	4 328
Pirkanmaa	52 436	9 893	25 864	3 537	525	7 488	5 129
Kaakkois-Suomi	38 221	8 583	16 745	2 316	200	5 725	4 652
Etelä-Savo	17 212	4 207	7 567	1 117	73	2 330	1 918
Pohjois-Savo	28 492	7 188	12 436	1 908	102	4 333	2 525
Pohjois-Karjala	23 084	6 207	10 089	1 032	86	3 736	1 934
Keski-Suomi	30 916	7 155	15 169	1 689	305	3 646	2 952
Etelä-Pohjanmaa	16 989	4 347	7 268	1 623	279	2 152	1 320
Pohjanmaa	19 876	5 312	7 759	1 537	695	2 711	1 862
Pohjois-Pohjanmaa	41 188	8 985	19 942	2 212	178	6 794	3 077
Kainuu	11 892	3 253	4 769	531	51	1 986	1 302
Lappi	22 596	4 866	10 810	1 014	78	3 478	2 350
Ahvenanmaa	914	242	420	25	6	201	20
<b>Yhteensä</b>	<b>517 682</b>	<b>112 299</b>	<b>244 103</b>	<b>31 145</b>	<b>4 787</b>	<b>75 869</b>	<b>49 479</b>

**TAULUKKO 11. AVOIMET TYÖPAIKAT AMMATTIRYHMITTÄIN JA ELY-KESKUKSITTAIN, 31.3.2010**

ELINKEINO-, LIIKENNE- JA YMPÄRISTÖ- KESKUSALUE	AMMATTIRYHMÄ												
	0	1	2	3	4	5	6	7-8	9	X	Yht.		
					<i>siitä 44</i>		<i>siitä 62</i>						
Uusimaa	1335	2437	974	2535	333	0	822	450	339	780	2550	100	12 316
Varsinais-Suomi	152	296	87	546	290	0	55	47	39	307	610	0	2 390
Satakunta	155	216	80	271	191	2	16	62	46	347	307	0	1 645
Häme	188	733	96	1031	311	4	29	55	49	283	490	0	3 216
Pirkanmaa	320	606	170	562	255	21	42	71	54	228	503	0	2 757
Kaakkois-Suomi	174	273	29	623	59	2	44	106	95	75	639	0	2 022
Etelä-Savo	76	198	84	531	628	5	20	25	20	63	243	0	1 868
Pohjois-Savo	129	193	94	618	152	6	23	43	36	55	381	100	1 788
Pohjois-Karjala	104	477	43	174	172	7	9	13	4	33	504	0	1 529
Keski-Suomi	102	261	130	311	58	7	17	30	25	147	288	0	1 344
Etelä-Pohjanmaa	184	174	27	398	406	2	17	54	22	216	154	0	1 630
Pohjanmaa	136	579	100	1074	218	2	24	49	35	397	243	0	2 820
Pohjois-Pohjanmaa	257	609	63	666	319	20	24	106	93	247	435	1	2 727
Kainuu	37	75	21	69	139	0	2	44	18	19	60	0	466
Lappi	68	94	49	334	335	159	8	29	29	1090	133	0	2 140
Ahvenanmaa	18	68	13	26	3	0	7	0	0	7	91	0	233
<b>Yhteensä <sup>1</sup></b>	<b>3 437</b>	<b>7 306</b>	<b>2 072</b>	<b>9 835</b>	<b>3 870</b>	<b>238</b>	<b>1 159</b>	<b>1 185</b>	<b>905</b>	<b>4 296</b>	<b>7 637</b>	<b>201</b>	<b>40 998</b>

<sup>1</sup> Sisältää ulkomailla avoinna olleet työpaikat

Ammattiryhmittäisten koodien selitykset:

0 = Tieteellinen, tekninen ja taiteellinen työ  
 1 = Terveystieteiden ja sosiaaliala  
 2 = Hallinto- ja toimistotyö, IT-alan työ  
 3 = Kaupallinen työ  
 4 = Maa- ja metsätaloustyö, kalastusala  
*siitä 44 = metsätyö*

5 = Kuljetus ja liikenne  
 6 = Rakennus- ja kaivosala  
*siitä 62 = talonrakennus*  
 7-8 = Teollinen työ  
 9 = Palvelutyö  
 X = Muualla luokittelematon työ

**TAULUKKO 12. TYÖTTÖMÄT TYÖNHAKIJAT (ILMAN LOMAUTETTUJA) AMMATTIRYHMITTÄIN JA ELY-KESKUKSITTAIN, 31.3.2010**

ELINKEINO-, LIIKENNE- JA YMPÄRISTÖ- KESKUSALUE	AMMATTIRYHMÄ												
	0	1	2	3	4	5	6	7-8	9	X	Yht.		
					<i>siitä 44</i>		<i>siitä 62</i>						
Uusimaa	7 660	2 814	8 291	5 468	775	54	2 252	4 130	3 598	9 880	4 935	9 485	55 690
Varsinais-Suomi	2 405	1 057	2 163	1 497	484	38	665	1 508	1 242	5 013	1 788	3 319	19 899
Satakunta	829	861	1 059	762	391	64	369	933	755	2 739	1 114	1 635	10 692
Häme	1 650	1 070	2 020	1 430	549	82	667	1 917	1 612	5 226	1 745	2 709	18 983
Pirkanmaa	3 147	1 821	2 800	2 021	503	91	703	1 871	1 606	6 737	2 475	3 786	25 864
Kaakkois-Suomi	1 575	1 018	1 664	1 117	651	134	656	1 506	1 197	4 475	1 800	2 283	16 745
Etelä-Savo	586	532	691	588	561	248	322	814	690	1 688	764	1 021	7 567
Pohjois-Savo	1 077	969	1 154	884	786	277	425	1 364	1 152	2 901	1 079	1 797	12 436
Pohjois-Karjala	963	738	833	621	666	322	346	1 130	952	2 287	933	1 572	10 089
Keski-Suomi	1 697	1 366	1 633	1 028	668	230	553	1 488	1 226	3 539	1 494	1 703	15 169
Etelä-Pohjanmaa	539	586	708	551	367	74	285	729	625	2 032	712	759	7 268
Pohjanmaa	695	576	885	544	339	43	312	558	477	2 181	682	987	7 759
Pohjois-Pohjanmaa	2 370	1 547	2 138	1 310	814	276	710	2 041	1 646	4 525	1 810	2 677	19 942
Kainuu	375	303	458	261	368	212	203	760	618	1 055	496	490	4 769
Lappi	945	760	1 029	556	749	389	415	1 614	1 351	2 276	1 248	1 218	10 810
Ahvenanmaa	28	33	48	18	13	0	33	17	14	44	68	118	420
<b>Yhteensä</b>	<b>26 541</b>	<b>16 051</b>	<b>27 574</b>	<b>18 656</b>	<b>8 684</b>	<b>2 534</b>	<b>8 916</b>	<b>22 380</b>	<b>18 761</b>	<b>56 598</b>	<b>23 143</b>	<b>35 559</b>	<b>244 103</b>

**TAULUKKO 13. TYÖTTÖMÄT TYÖNHAKIJAT (ILMAN LOMAUTETTUJA) TYÖTTÖMYYDEN KESTON JA IÄN MUKAAN, 31.3.2010**

IKÄRYHMÄ	TYÖTTÖMYYDEN KESTO, VIIKKOA											YHT.	KM.
	ALLE 1	1-2	3-4	5-8	9-12	13-26	27-52	53-78	79-104	YLI 104			
15 - 19	Hiöä	550	1 112	919	1 107	1 235	837	345	17	4	0	6 126	9
	%	9	18	15	18	20	14	6	0	0	0	100	
20 - 24	Hiöä	1 628	3 223	3 169	4 238	4 653	5 517	3 089	636	130	49	26 332	14
	%	6	12	12	16	18	21	12	2	0	0	100	
25 - 29	Hiöä	1 170	2 293	2 389	3 506	3 513	6 853	4 863	1 678	443	229	26 937	21
	%	4	9	9	13	13	25	18	6	2	1	100	
30 - 34	Hiöä	845	1 746	1 862	2 603	2 735	5 609	4 696	1 883	628	500	23 107	27
	%	4	8	8	11	12	24	20	8	3	2	100	
35 - 39	Hiöä	711	1 364	1 514	2 224	2 295	5 142	4 531	2 008	738	734	21 261	31
	%	3	6	7	10	11	24	21	9	3	3	100	
40 - 44	Hiöä	770	1 434	1 704	2 414	2 514	6 385	5 535	2 673	1 081	1 114	25 624	34
	%	3	6	7	9	10	25	22	10	4	4	100	
45 - 49	Hiöä	780	1 367	1 714	2 372	2 502	6 740	5 941	2 970	1 228	1 520	27 135	37
	%	3	5	6	9	9	25	22	11	5	6	100	
50 - 54	Hiöä	705	1 278	1 641	2 351	2 520	6 864	6 165	3 393	1 493	2 084	28 496	42
	%	2	4	6	8	9	24	22	12	5	7	100	
55 - 59	Hiöä	651	1 218	1 598	2 424	2 747	8 055	8 573	4 903	2 555	3 850	36 575	51
	%	2	3	4	7	8	22	23	13	7	11	100	
60 - 64	Hiöä	210	412	601	885	1 120	3 633	5 298	3 319	2 401	4 421	22 303	83
	%	1	2	3	4	5	16	24	15	11	20	100	
YLI 64	Hiöä	2	1	6	2	3	14	15	6	6	149	207	429
	%	1	0	3	1	1	7	7	3	3	72	99	
<b>Yht.</b>	<b>Hiöä</b>	<b>8 022</b>	<b>15 448</b>	<b>17 117</b>	<b>24 126</b>	<b>25 837</b>	<b>55 649</b>	<b>49 051</b>	<b>23 486</b>	<b>10 707</b>	<b>14 650</b>	<b>244 103</b>	<b>37</b>
	%	3	6	7	10	11	23	20	10	4	6	100	

**TAULUKKO 14. TYÖTTÖMÄT TYÖNHAKIJAT (ILMAN LOMAUTETTUJA) TYÖTTÖMYYDEN KESTON MUKAAN AMMATTIRYHMITÄIN, 31.3.2010**

AMMATTIRYHMÄ <sup>1</sup>	TYÖTTÖMYYDEN KESTO, VIIKKOA											YHT.	KM.
	ALLE 1	1-2	3-4	5-8	9-12	13-26	27-52	53-78	79-104	YLI 104			
0	Hiöä	770	1 367	1 693	2 434	2 896	5 876	5 972	2 578	1 320	1 635	26 541	39
	%	3	5	6	9	11	22	23	10	5	6	100	
1	Hiöä	845	1 166	1 312	1 770	1 941	3 175	3 223	1 190	640	789	16 051	33
	%	5	7	8	11	12	20	20	7	4	5	100	
2	Hiöä	712	1 344	1 715	2 370	2 790	5 709	6 339	3 105	1 515	1 974	27 574	42
	%	3	5	6	9	10	21	23	11	5	7	100	
3	Hiöä	554	1 036	1 258	1 752	1 952	4 053	4 127	1 926	912	1 084	18 656	38
	%	3	6	7	9	10	22	22	10	5	6	100	
4	Hiöä	192	347	426	619	769	3 566	1 330	707	270	458	8 684	36
	%	2	4	5	7	9	41	15	8	3	5	100	
5	Hiöä	258	493	561	812	905	2 113	1 852	959	421	542	8 916	39
	%	3	6	6	9	10	24	21	11	5	6	100	
6	Hiöä	539	1 266	1 302	2 117	2 160	6 387	4 257	2 345	855	1 151	22 380	36
	%	2	6	6	9	10	29	19	10	4	5	100	
7-8	Hiöä	1 515	3 085	3 464	5 108	5 576	13 214	12 342	6 257	2 639	3 394	56 598	39
	%	3	5	6	9	10	23	22	11	5	6	100	
9	Hiöä	912	1 606	1 888	2 411	2 454	5 013	4 470	2 000	984	1 403	23 143	36
	%	4	7	8	10	11	22	19	9	4	6	100	
X	Hiöä	1 725	3 738	3 498	4 733	4 394	6 543	5 139	2 419	1 151	2 220	35 560	33
	%	5	11	10	13	12	18	14	7	3	6	100	
<b>Yht.</b>	<b>Hiöä</b>	<b>8 022</b>	<b>15 448</b>	<b>17 117</b>	<b>24 126</b>	<b>25 837</b>	<b>55 649</b>	<b>49 051</b>	<b>23 486</b>	<b>10 707</b>	<b>14 650</b>	<b>244 103</b>	<b>37</b>
	%	3	6	7	10	11	23	20	10	4	6	100	

<sup>1</sup> Ammattiryhmittäisten koodien selitykset edellisellä sivulla

**TAULUKKO 15. KUUKAUDEN AIKANA ALKANEET TYÖTTÖMYYSJAKSOT AIKAISEMMAN TOIMINNAN MUKAAN ELY-KESKUKSITTAIN, MAALISKUU 2010**

ELINKEINO-, LIIKENNE- JA YMPÄRISTÖ- KESKUSALUE	Kuukauden aikana alkaneet työttö- myys- jaksot	TOIMINTA ENNEN TYÖTTÖMYYYTTÄ					
		Työ- voimasta	Työvoiman ulkopuolelta				
			Yhteensä	Koulusta, opiskele- masta	Ase- tai siviilipalve- luksesta	Kotitalous- työstä	Muualta työvoiman ulkopuolelta
Uusimaa	11 571	4895	6676	805	115	310	5446
Varsinais-Suomi	5 133	2797	2336	458	68	206	1604
Satakunta	2 349	1181	1168	184	38	120	826
Häme	4 032	1839	2193	322	60	147	1662
Pirkanmaa	4 597	2139	2458	411	80	190	1772
Kaakkois-Suomi	3 424	1776	1648	311	87	145	1105
Etelä-Savo	2 135	1100	1035	189	41	72	733
Pohjois-Savo	2 585	1257	1328	266	59	122	881
Pohjois-Karjala	2 324	1088	1236	314	44	123	755
Keski-Suomi	2 974	1353	1621	387	66	138	1030
Etelä-Pohjanmaa	1 828	968	860	158	26	92	584
Pohjanmaa	1 872	937	935	145	77	102	611
Pohjois-Pohjanmaa	5 109	2618	2491	568	80	258	1585
Kainuu	1 340	731	609	114	24	57	414
Lappi	3 331	1760	1571	277	47	140	1107
Ahvenanmaa	124	77	47	11	0	2	34
<b>Yhteensä</b>	<b>54 732</b>	<b>26 516</b>	<b>28 212</b>	<b>4 920</b>	<b>912</b>	<b>2 224</b>	<b>20 149</b>

**TAULUKKO 16. KUUKAUDEN AIKANA TYÖ- JA ELINKEINOTOIMISTOISSA OLLEET TYÖNHAKIJAT JA AVOIMET TYÖPAIKAT ELY-KESKUKSITTAIN, MAALISKUU 2010**

ELINKEINO-, LIIKENNE- JA YMPÄRISTÖ- KESKUSALUE	Työnhakijat yhteensä kuukauden aikana	Näistä työttömät <sup>1</sup>	Kuukauden uudet työn- hakijat		Työ- haun pää- täneet	Avoimet työpaikat kuukauden aikana <sup>2</sup>	Näistä kuukauden uudet <sup>2</sup>	Täytty- neet työ- paikat <sup>2</sup>
			Uusista työttömät <sup>1</sup>					
Uusimaa	116 660	63 529	8 520	4 742	11 998	31 174	19 151	18 083
Varsinais-Suomi	43 951	22 595	2 944	1 379	3 708	6 791	3 947	4 425
Satakunta	24 949	12 223	1 885	670	2 096	3 790	2 157	2 143
Häme	42 136	21 675	2 468	1 040	3 619	6 645	3 359	3 162
Pirkanmaa	55 324	29 166	3 223	1 421	4 411	7 067	3 808	4 490
Kaakkois-Suomi	40 308	18 856	2 213	803	3 112	3 934	2 509	1 929
Etelä-Savo	18 381	8 948	1 258	601	1 849	3 066	1 617	1 143
Pohjois-Savo	30 059	14 395	1 571	603	2 345	3 981	2 703	2 186
Pohjois-Karjala	24 047	11 604	1 050	454	1 537	2 287	1 605	1 229
Keski-Suomi	32 712	17 149	2 061	740	2 653	3 029	1 552	1 649
Etelä-Pohjanmaa	18 169	8 453	1 192	430	1 781	3 393	1 488	1 721
Pohjanmaa	21 142	9 112	1 337	502	1 962	5 981	2 501	3 395
Pohjois-Pohjanmaa	43 609	23 040	3 441	1 221	3 774	6 730	3 569	3 967
Kainuu	12 398	5 597	515	217	818	903	608	438
Lappi	23 944	12 760	1 647	733	2 154	4 427	1 739	2 279
Ahvenanmaa	1 042	521	114	62	185	422	160	182
<b>Yhteensä</b>	<b>548 836</b>	<b>279 625</b>	<b>35 442</b>	<b>15 620</b>	<b>48 004</b>	<b>93 938</b>	<b>52 653</b>	<b>52 626</b>

<sup>1</sup> Lomautetut eivät sisälly lukuihin

<sup>2</sup> Sisältää ulkomailla avoinna olleet työpaikat

**TAULUKKO 17. KUUKAUDEN AIKANA TYÖ- JA ELINKEINOTOIMISTOISSA AVOINNA OLLEET TYÖPAIKAT  
JA TÄYTTYNEET TYÖPAIKAT AMMATTIRYHMITÄIN, MAALISKUU 2010**

AMMATTIRYHMÄ	AVOIMET TYÖPAIKAT		TÄYTTYNEET TYÖPAIKAT				Peruutetut työpaikat
	Yhteensä kuukauden aikana	Kuukauden uudet	Yhteensä	TE-toimiston hakijalla	Muuten	Hakuaika päättynyt	
Tieteellinen, tekninen ja taiteellinen työ	7 165	4 626	3 725	845	108	2 772	156
Terveystenhoito ja sosiaali- ja terveysala	15 569	8 861	8 782	3 583	310	4 889	357
Hallinto- ja toimistotyö, IT-alan työ	6 012	3 688	3 676	1 160	220	2 296	421
Kaupallinen työ	22 606	14 087	12 495	2 866	363	9 266	903
Maa- ja metsätaloustyö, kalastusala	8 234	3 796	4 434	1 105	153	3 176	190
Kuljetus ja liikenne	2 295	1 552	1 155	551	66	538	97
Rakennus- ja kaivosala	3 283	1 904	2 049	598	129	1 322	105
<i>siitä: talonrakennus</i>	2 674	1 573	1 731	458	104	1 169	80
Teollinen työ	11 652	4 984	6 876	1 290	217	5 369	605
Palvelutyö	16 920	9 053	9 433	3 043	441	5 949	335
Luokittelematon työ	202	102	1	0	0	1	0
<b>Yhteensä</b>	<b>93 938</b>	<b>52 653</b>	<b>52 626</b>	<b>15 041</b>	<b>2 007</b>	<b>35 578</b>	<b>3 169</b>

**TAULUKKO 18. KUUKAUDEN AIKANA TYÖ- JA ELINKEINOTOIMISTOISSA OLLEET TYÖNHAKIJAT  
JA TYÖNHAUN PÄÄTTÄNEET AMMATTIRYHMITÄIN, MAALISKUU 2010**

AMMATTIRYHMÄ	Työnhakijat yhteensä kuukauden aikana		Kuukauden uudet työnhakijat		Työhaun päättäneet työnhakijat yhteensä
	Näistä työttömät <sup>1</sup>	Uusista työttömät <sup>1</sup>			
Tieteellinen, tekninen ja taiteellinen työ	57 355	29 664	3 261	1 307	4 381
Terveystenhoito ja sosiaali- ja terveysala	41 993	20 036	2 204	970	3 519
Hallinto- ja toimistotyö, IT-alan työ	61 042	30 780	3 007	1 197	3 910
Kaupallinen työ	42 199	21 019	2 122	989	3 114
Maa- ja metsätaloustyö, kalastusala	16 431	9 626	687	293	1 199
Kuljetus ja liikenne	19 367	9 906	1 144	481	1 686
Rakennus- ja kaivosala	45 783	24 873	2 807	1 202	4 818
<i>siitä: talonrakennus</i>	38 005	20 913	2 423	1 066	4 103
Teollinen työ	128 794	63 587	7 964	2 830	11 529
Palvelutyö	54 826	27 060	2 625	1 305	4 048
Luokittelematon työ	81 046	43 074	9 621	5 046	9 800
<b>Yhteensä</b>	<b>548 836</b>	<b>279 625</b>	<b>35 442</b>	<b>15 620</b>	<b>48 004</b>

<sup>1</sup> Lomautetut eivät sisälly lukuun

**TAULUKKO 19. TYÖNVÄLITYKSET JA MUUT TAPAHTUMAT KUUKAUDEN AIKANA ELY-KESKUKSITTAIN, MAALISKUU 2010**

ELINKEINO-, LIIKENNE- JA YMPÄRISTÖ- KESKUSALUE	Yhteensä	Työllistynyt avoimille työmarkki- noille	Sijoitettu toimen- piteillä	Aloittanut työvoima- koulutuksen	Siirtynyt työvoiman ulkopuolelle	Muu syy tai ei tietoa
Uusimaa	18 898	5 119	1 631	1 581	1 532	9 121
Varsinais-Suomi	8 062	3 905	695	572	481	2 468
Satakunta	4 053	1 513	477	372	380	1 343
Häme	7 276	2 622	866	825	493	2 485
Pirkanmaa	8 315	3 206	878	693	673	2 925
Kaakkois-Suomi	6 196	2 612	707	485	439	1 984
Etelä-Savo	3 678	1 728	514	130	227	1 091
Pohjois-Savo	5 116	2 228	611	417	339	1 543
Pohjois-Karjala	3 930	1 548	662	385	275	1 080
Keski-Suomi	5 271	2 029	680	370	389	1 822
Etelä-Pohjanmaa	3 723	1 900	388	163	240	1 043
Pohjanmaa	3 608	1 479	432	227	269	1 219
Pohjois-Pohjanmaa	8 286	3 871	880	557	560	2 444
Kainuu	2 145	965	329	152	186	519
Lappi	5 229	2 541	584	322	335	1 468
Ahvenanmaa	241	66	18	8	11	138
<b>Yhteensä</b>	<b>94 027</b>	<b>37 332</b>	<b>10 352</b>	<b>7 259</b>	<b>6 829</b>	<b>32 693</b>

**TAULUKKO 20. TYÖLLISTÄMISTUKI- JA TYÖMARKKINATOIMENPITEILLÄ TYÖLLISTETYT KUUKAUDEN LOPUSSA ERÄISSÄ RYHMISSÄ ELY-KESKUKSITTAIN, MAALISKUU 2010**

ELINKEINO-, LIIKENNE- JA YMPÄRISTÖ- KESKUSALUE	TYÖLLISTETYT					Pitkäaikais- työttömät	Vajaa- kuntoiset
	Yhteensä	Naiset	Alle 25-vuot.	25-49 vuot.	Yli 50-vuot.		
Uusimaa	9 182	5 070	2 441	5 148	1 593	2 485	679
Varsinais-Suomi	2 898	1 616	689	1 552	657	838	326
Satakunta	2 141	1 277	520	1 151	470	867	180
Häme	3 394	1 881	870	1 719	805	1 108	234
Pirkanmaa	3 994	2 270	1 069	2 220	705	1 092	376
Kaakkois-Suomi	3 332	1 972	816	1 734	782	1 241	267
Etelä-Savo	2 034	1 033	529	947	558	835	222
Pohjois-Savo	2 827	1 570	704	1 499	624	954	351
Pohjois-Karjala	3 170	1 840	664	1 648	858	1 415	173
Keski-Suomi	3 831	2 193	847	2 133	851	1 426	401
Etelä-Pohjanmaa	1 337	798	407	650	280	422	159
Pohjanmaa	1 625	882	397	890	338	526	194
Pohjois-Pohjanmaa	3 947	2 311	1 242	1 976	729	1 373	301
Kainuu	1 468	846	342	706	420	579	77
Lappi	1 960	1 115	429	1 028	503	704	99
Ahvenanmaa	62	20	32	20	10	3	19
<b>Yhteensä</b>	<b>47 204</b>	<b>26 694</b>	<b>11 998</b>	<b>25 021</b>	<b>10 183</b>	<b>15 868</b>	<b>4 058</b>

**TAULUKKO 21. TYÖLLISTÄMISTUKI- JA TYÖMARKKINATOIMENPITEILLÄ TYÖLLISTETYT KUUKAUDEN LOPUSSA  
ELY-KESKUKSITTAIN, MAALISKUU 2010**

TOIMENPIDE	ELINKEINO-, LIIKENNE- JA YMPÄRISTÖKESKUSALUE																
	Uusi- maa	Vars- Suomi	Sata- kunta	Häme	Pirkan- maa	Kaakk- Suomi	Etelä- Savo	Pohj- Savo	Pohj- Karjala	Keski- Suomi	Etelä- Pohj.m	Pohjois- maa	Pohjois- Pohj.m.	Kainuu	Lappi	Ahve- nanmaa	Koko maa
<b>Kunnallinen palkkatuki</b>	1 971	493	504	591	510	636	272	463	487	646	120	248	720	187	429	30	8 307
- työllistämismäärärahalla	992	246	139	298	244	267	142	187	172	277	54	122	243	99	176	30	3 688
- oppisopimukseen	506	40	23	54	97	43	20	52	51	70	6	13	40	28	31	0	1 074
- oppisopimukseen nuorille (TMT, 65)	3	0	1	0	0	0	0	1	0	1	0	1	1	2	1	0	11
- oppisopimukseen (TMT, 130)	20	2	1	1	4	1	4	2	0	13	1	1	3	1	0	0	54
- oppisopimukseen (TMT, 500)	35	4	7	6	8	4	0	14	1	1	2	2	13	1	2	0	100
- TMT:lla nuorille (65)	34	9	22	32	3	16	3	7	1	8	4	4	30	1	5	0	179
- TMT:lla (130)	95	12	26	9	19	39	12	17	5	22	7	13	53	6	9	0	344
- TMT:lla (500)	286	180	285	191	135	266	91	183	257	254	46	92	337	49	205	0	2 857
<b>Yksityinen palkkatuki</b>	2 364	925	735	995	1 247	1 180	886	1 083	1 385	1 535	484	481	1 269	687	660	7	15 923
- työllistämismäärärahalla	688	160	124	290	282	249	218	238	204	425	120	124	189	177	105	6	3 599
- oppisopimukseen	588	140	133	191	336	254	129	197	216	275	55	69	212	82	140	1	3 018
- oppisopimukseen nuorille (TMT, 65)	3	2	4	1	1	1	8	4	2	7	3	3	1	0	3	0	43
- oppisopimukseen (TMT, 130)	15	6	6	0	12	3	11	5	12	11	2	3	23	1	6	0	116
- oppisopimukseen (TMT, 500)	18	7	7	6	24	7	7	15	11	9	2	4	27	6	8	0	158
- TMT:lla nuorille (65)	5	5	3	1	6	2	4	3	3	7	9	7	6	2	3	0	66
- TMT:lla (130)	52	11	8	9	13	18	5	27	10	39	15	7	17	7	5	0	243
- TMT:lla (500)	995	594	450	497	573	646	504	594	927	762	278	266	792	412	390	0	8 680
<b>Palkkatuet yhteensä</b>	4 335	1 418	1 239	1 586	1 757	1 816	1 158	1 546	1 872	2 181	604	729	1 989	874	1 089	37	24 230
- perustuki työll.määrärahalla	2 774	586	419	833	959	813	509	674	643	1 047	235	328	684	386	452	37	11 379
- perustuki TMT:lla	1 561	832	820	753	798	1 003	649	872	1 229	1 134	369	401	1 305	488	637	0	12 851
Työllistämistuki valtiolle	194	75	34	66	60	58	37	94	80	56	34	42	45	58	31	4	968
Työllistäminen ELY-virastoon	35	19	5	20	16	5	5	1	18	17	7	9	13	27	4	0	201
Starttiraha ei työtömälle	644	122	94	207	225	171	83	149	83	244	94	91	178	46	70	0	2 501
Starttiraha työll. määrärahalla	431	95	99	146	250	135	68	100	87	129	64	64	130	50	73	1	1 922
Starttiraha TMT:lla	182	38	34	40	60	33	17	27	38	41	19	22	47	8	25	0	631
Työll.tuki työelämävalm.	77	7	5	15	58	39	4	0	12	29	0	5	15	11	3	0	280
Osa-aikatyöhön työllistetyt	33	32	55	84	8	52	18	23	121	136	24	50	61	33	1	0	731
<b>Muut työllistämistuet yht.</b>	1 596	388	326	578	677	493	232	394	439	652	242	283	489	233	207	5	7 234
TMT:n työharjoittelu	1 313	360	229	396	639	405	260	375	265	442	171	194	690	172	200	16	6 129
Työelämävalmennus työt.etuudella	1 938	732	347	834	921	618	384	512	594	556	320	419	779	189	464	4	9 611
<b>Tukityöllistäminen yht.</b>	9 182	2 898	2 141	3 394	3 994	3 332	2 034	2 827	3 170	3 831	1 337	1 625	3 947	1 468	1 960	62	47 204

TMT = Työmarkkinatuki, 65/130/500 = saanut työmarkkinatukea työttömyyden perusteella vähintään 65/130/500 päivää ennen toimenpiteen alkua

**TAULUKKO 22. TYÖOIMAKOULUTUKSESSA OLEVAT TAVOITEAMMATIN JA KOULUTTAVAN ELY-KESKUKSEN MUKAAN, MAALISKUU 2010 (ei sisällä ryhmäilmoituksella rekisteröityjä oppilaita)**

TAVOITEAMMATTI	ELINKEINO-, LIIKENNE- JA YMPÄRISTÖKESKUSALUE														Lappi	Ahvenanmaa	Koko <sup>1</sup> maa
	Uusi- maa	Vars.- Suomi	Sata- kunta	Häme	Pirkan- maa	Kaakk.- Suomi	Etelä- Savo	Pohjois- Savo	Pohjois- Karjala	Keski- Suomi	Etelä- Pohj.m.	Pohjan- maa	Pohjois- Pohj.m.	Kainuu			
Tieteellinen, tekninen ja taiteellinen työ	281	66	25	203	150	165	13	113	147	36	21	31	57	38	33	0	1 379
Terveystieteiden ja sosiaalitieteiden työ	1 214	280	227	409	418	480	203	468	423	330	175	151	581	171	218	0	5 767
Hallinto- ja toimistotyö, IT-alan työ	562	182	85	110	220	145	45	97	90	106	0	46	191	83	110	1	2 087
Kaupallinen työ	349	146	80	156	169	212	85	123	62	55	17	38	129	68	38	0	1 727
Maa- ja metsätaloustyö, kalastusala	58	1	0	28	2	16	11	48	69	0	13	0	13	44	15	0	318
Kuljetus ja liikenne	118	60	46	43	90	87	36	51	58	37	30	11	80	9	62	0	818
Teollinen työ, koneenhoito, rakennus- ja kaivosala	1 105	747	454	742	1 012	766	250	634	551	449	434	357	592	420	440	3	9 017
siitä:																	
- talonrakennus	207	198	132	175	254	318	49	177	98	86	27	61	133	162	116	2	2 217
- vaatetus- ja nahkatyö	2	1	7	0	1	5	1	2	23	0	37	1	0	18	1	0	103
- metallityö	522	389	296	285	471	316	160	320	227	266	203	162	326	93	220	0	4 279
- sähkötyö	155	64	0	162	177	68	20	40	37	55	13	89	48	97	30	0	1 065
- muut ryhmän ammatit	219	95	19	120	109	59	20	95	166	42	154	44	85	50	73	1	1 353
Palvelutyö	455	104	105	295	246	178	62	61	119	148	25	85	284	98	128	0	2 407
siitä:																	
- majoitus- ja suurtalous	200	51	27	112	128	59	32	30	30	56	0	0	131	21	58	0	947
- muu palvelutyö	255	53	78	183	118	119	30	31	89	92	25	85	153	77	70	0	1 460
Muu luokittelematon työ	3190	1055	511	631	936	800	139	436	910	545	132	467	558	258	408	87	11 063
<b>Yhteensä</b>	<b>7 332</b>	<b>2 641</b>	<b>1 533</b>	<b>2 617</b>	<b>3 243</b>	<b>2 849</b>	<b>844</b>	<b>2 031</b>	<b>2 429</b>	<b>1 706</b>	<b>847</b>	<b>1 186</b>	<b>2 485</b>	<b>1 189</b>	<b>1 452</b>	<b>91</b>	<b>34 583</b>

<sup>1</sup> Sisältää myös ulkomailta koulutuksessa olevat

# TYÖNVÄLITYSTILASTOSSA KÄYTETTÄVÄ AMMATTILUOKITUS<sup>1</sup>

## 0 Tieteellinen, tekninen ja taiteellinen työ

- 00 Tekniikan ala
- 01 Kemian ja fysiikan ala
- 02 Biologian ala
- 03 Opetusala
- 04 Uskonnollinen ala
- 05 Lainopillinen ala
- 06 Toimitus- ja tiedotustyö, joukkoviestintä
- 07 Taide- ja viihdeala
- 08 Kirjasto- ja informaatioala
- 09 Muu tieteellinen asiantuntijatyö

## 1 Terveydenhuolto ja sosiaaliala

- 10 Terveyden- ja sairaanhoito
- 11 Terveydenhuollon kuntoutus
- 12 Hammashoitoala
- 13 Apteekkiala
- 14 Eläinlääkintä ja ympäristönsuojelu
- 15 Sosiaaliala
- 16 Lasten päivähoito
- 17 Psykologia
- 18 Harrastustoiminnan ohjaus, ammattiurheilu
- 19 Muu terveydenhuolto ja sosiaaliala

## 2 Hallinto- ja toimistotyö, IT-alan työ

- 20 Julkisen hallinnon johtaminen
- 21 Liiketoimintayritysten ja järjestöjen johtaminen
- 22 Henkilöstöhallinto ja työvälikitys
- 23 Taloushallinnon suunnittelu ja tilinpito
- 24 Sihteeri- ja toimistotyö
- 25 Tietotekniikka
- 26 Pankki- ja vakuutusala
- 27 Matkailuala
- 29 Muu hallinto- ja toimistotyö

## 3 Kaupallinen työ

- 30 Mainonta ja markkinointi
- 31 kiinteistövälikitys ja rahoituspalvelu
- 32 Osto
- 33 Myyntityö ja kauppaedustus
- 34 Tavaroiden myynti
- 39 Muu kaupallinen työ

## 4 Maa- ja metsätaloustyö, kalastusala

- 40 Maatilatalous ja eläintenhoito
- 41 Puutarha- ja puistotyö
- 42 Riistanhoito ja metsästys
- 43 Kalastus
- 44 Metsätyö
- 49 Muu maa- ja metsätaloustyö

## 5 Kuljetus ja liikenne

- 50 Meripäällistö
- 51 Kansi- ja konemiehistö
- 52 Lentokuljetus
- 53 Veturinkuljetus
- 54 Tieliikenne
- 55 Liikenteen johto ja liikennepalvelu
- 56 Posti- ja teliikenne
- 57 Postinjakelu
- 59 Muu kuljetus ja liikenne

## 6 Rakennus- ja kaivosala

- 60 Kaivos ja louhinta
- 61 Öljynporaus ja turpeennosto
- 62 Talonrakennus
- 63 Maa- ja vesirakennus
- 64 Työkoneiden käyttö

## 7 - 8 Teollinen työ

- 70 Tekstiili
- 71 Ompelu ja vaatetus
- 72 Jalkine ja nahka
- 73 Takomo ja valimo
- 74 Hienomekaniikka
- 75 Konepaja ja rakennusmetalli
- 76 Sähkö
- 77 Puu
- 78 Maalaus
- 80 Graafinen ala
- 81 Lasi ja tiili
- 82 Elintarviketeollisuus
- 83 Kemianprosessi
- 84 Paperinvalmistus
- 85 Kumi- ja muovituote
- 86 Käsityöteollisuus
- 87 Kiinteiden koneiden käyttö energia- ja vesihuollossa
- 88 Pakkaus, varasto ja ahtaus
- 89 Sekatyö, teollisuus

## 9 Palvelutyö

- 90 Vartiointi ja suojelu
- 91 Majoitusliike ja suurtaalous
- 92 Tarjoilu
- 93 Kotitalous
- 94 Kiinteistöhoito ja siivous
- 95 Kauneudenhoito ja hygienia
- 96 Pesula
- 97 Matkailupalvelu
- 99 Muut palvelut

## X Muualla luokittelematon työ

- X1 Koululaiset ja opiskelijat
- X2 Henkilöt, joiden ammattia ei voida luokitella ja jotka eivät ole ilmoittaneet ammattia
- X3 Ammatinvaihtajat
- X4 Vastavalmistuneet

<sup>1</sup> Ammattiluokitus, Työministeriö, 2005

# TAULUKOIDEN SELITYKSIÄ

## TYÖTTÖMYYDEN TILASTOINTI

Tämän julkaisun työttömyystiedot perustuvat työ- ja elinkeinotoimistojen asiakasrekisterin tietoihin. Työttömyyttä tilastoidaan maassamme myös Tilastokeskuksen otospohjaisella työvoimatutkimuksella, jonka laadinnassa noudatetaan kansainvälisiä määritelmiä. Tämän vuoksi Tilastokeskuksen tuottamaa työttömyysastetta käytetään työttömyyden kuvaajana kansainvälisissä vertailuissa.

## TYÖNHAKIJA

**Työnhakijana** pidetään työnvälitystilastossa henkilöä, joka henkilökohtaisesti ilmoittautuu työnhakijaksi työ- ja elinkeinotoimistoon. Työnhakijat jaetaan työllisyys-tilanteensa mukaan seuraaviin ryhmiin:

1. Työssä oleva
2. Työtön
3. Lomautettu
4. Lyhennetyllä työviikolla oleva
5. Työvoiman ulkopuolella oleva
6. Työttömyyseläkkeen saaja

Näiden eri työnhakijaryhmien määrät kuukauden lopussa esitetään taulukossa 10.

**Työssä olevissa** työnhakijoissa ovat mukana työpaikan vaihdosta hakevat, työttömyysuhan alaiset sekä ne tukityöllistetyt, jotka työllistämisaikanaan ovat edelleen työnhakijana työ- ja elinkeinotoimistossa.

**Työtön** on työnhakija, joka on ilman työtä ja kokopäivätyöhön käytettävissä tai joka odottaa sovitun työn alkamista. Kansainvälisten määritelmien mukaan työnvälitystilastossa työttömiin luetaan myös lomautetut. Useissa taulukoissa lomautetut eivät kuitenkaan sisälly työttömien lukumäärään, mikä on merkitty otsikkoon. Työttömyyseläkkeen saajia ei työnvälitystilastossa luetta työttömiksi työnhakijoiksi.

**Lomautettuna** pidetään työnhakijaa, jonka työnantaja on lomauttanut ilman palkkaa joko määräajaksi tai toistaiseksi. Työnvälitystilastossa lomautettujen lukumäärään sisältyvät kaikki henkilökohtaisesti työ- ja elinkeinotoimistoon työnhakijaksi ilmoittautuneet lomautetut.

**Lyhennetyllä työviikolla** olevana pidetään työnhakijaa, jonka viikkotyöaikaa työnantaja on supistanut alunperin sovitusta.

**Työvoiman ulkopuolella** olevana pidetään työnhakijaa, joka ei ole työssä eikä liioin välittömästi kokopäivätyöhön käytettävissä. Tällainen henkilö on työnhakijaksi ilmoittautuessaan vielä esim. koulussa, opiskele-massa, varusmiespalveluksessa tai palkattomassa kotitaloustyössä, mutta on myöhemmin työhön käytettävissä.

## TOIMEENTULOTURVA TYÖTTÖMYYDEN AIKANA

Työttömyyspäivärahaa maksetaan kahden järjestelmän kautta. Työssäoloehdon täyttävät työttömyyskassojen jäsenet voivat saada ansioon suhteutettua päivärahaa ja kassoihin kuulumattomat peruspäivärahaa. Lisäksi Kela maksaa työmarkkinatukea.

Ansioturvana maksettavan **työttömyyspäivärahan** suuruus riippuu työttömän aikaisemmista palkkatuloista. Päivärahaa maksetaan enintään 500 päivältä. Lisäpäiväoikeuden perusteella päivärahaa voidaan maksaa 60 vuoden ikään saakka ennen vuotta 1950 syntyneelle työttömälle, joka on täyttänyt 57 vuotta ennen 500 päivän enimmäisajan umpeutumista. Tämän jälkeen hän on voinut hakea työttömyyseläkettä. Päivärahaa voidaan kuitenkin maksaa aina 65 vuoden ikään asti vuonna 1950 tai sen jälkeen syntyneelle työttömälle työnhakijalle, joka on täyttänyt 59 vuotta ennen 500 päivän enimmäisajan umpeutumista ja jolle työssäoloaikaa on kertynyt viimeisen 20 vuoden aikana vähintään 5 vuotta. Jos työttömyys jatkuu ansioon suhteutetun päivärahan päättymisen jälkeen, voi työtön hakea työmarkkinatukea.

Työttömyysturvan **peruspäivärahaan** on oikeus työttömyyskassaan kuulumattomalla, työ- ja elinkeinotoimistoon ilmoittautuneella 17-64-vuotiaalla kokopäivätyötä hakevalla työttömällä, joka täyttää työssäoloehdon. Lisäksi edellytetään, että henkilö on työkykyinen ja työmarkkinoiden käytettävissä. Peruspäivärahaa maksetaan enintään 500 työttömyyspäivältä. Lisäpäiväoikeus peruspäivärahaan määräytyy vastaavalla tavalla kuin ansioon suhteutetussa työttömyyspäivärahassa.

**Työmarkkinatukeen** on oikeus työttömällä, joka on saanut perus- tai ansiopäivärahaa enimmäisajan (500 pv) tai joka ei ole oikeutettu työttömyyspäivärahaan, koska ei täytä työssäoloehtoja. Tuen saaminen edellyttää myös taloudellisen tuen tarvetta. Työmarkkinatukea saa 17-64-vuotias työ- ja elinkeinotoimistoon ilmoittautunut kokoaikatyötä hakeva työtön, joka on työkykyinen ja työmarkkinoiden käytettävissä. Nuorten oikeutta työmarkkinatukeen on kuitenkin rajoitettu.

Yli 60-vuotias ennen vuotta 1950 syntynyt, laissa tarkemmin määritelty, pitkään työttömyysturvaa saanut työnhakija on oikeutettu työttömyyseläkkeeseen. **Työttömyyseläkkeen** saamisaikana hänen tulee olla työnhakijana työ- ja elinkeinotoimistossa.

## AVOIMET TYÖPAIKAT

Työnvälitystilastoon sisältyvät ne avoimet työpaikat, jotka työnantaja ilmoittaa täytettäväksi työ- ja elinkeinotoimiston avulla. Työnantajan on ilmoitettava työ- ja elinkeinoviranomaiselle merkittävistä työvoiman käyttöä koskevista muutoksista ja uuden toimipisteen perustamisesta sekä avoimiksi tulevista työpaikoista. Työ- ja elinkeinoministeriön ja työnantajia edustavien järjestöjen välillä sovitaan ilmoitusvelvollisuuden tarkemmasta toimeenpanosta. Myös valtion virastojen ja laitosten tulee ilmoittaa työ- ja elinkeinotoimistoon ne avoimeksi tulevat virat ja työsopimussuhteiset tehtävät, joissa virka- tai työsopimussuhteen on tarkoitus kestää vähintään kymmenen työpäivää.

## POIKKILEIKKAUSTIEDOT JA KERTYMÄTIEDOT

Osa työnvälitystilaston tiedoista on yhden laskentapäivän poikkileikkaustietoja (taulukot 2-14 ja 20-22). Laskentapäivä on kuukauden viimeinen työpäivä. Tilastoon tulevat mukaan kaikki työnhakijat, joiden työhakemus on voimassa tuona päivänä, samoin ne työpaikat, jotka ovat tuona päivänä avoinna työ- ja elinkeinotoimistossa. Taulukot 15-19 taas sisältävät tilastoitavien suureiden kalenterikuukauden aikaiset kertymät. Näissä taulukoissa ovat mukana kaikki kuukauden aikana avoinna olleet työpaikat sekä kaikki ne työnhakijat, joiden työnhaku on ollut voimassa kyseisen kuukauden aikana.

## LUOKITUKSET

**Ammattiluokitus:** Työnvälitystilastossa käytetään ammattien luokitteluun Pohjoismaiseen ammattiluokituksen (Nordisk Yrkesklassificering, NYK) perustuvaa luokitusta (Ammattiluokitus, Työministeriö, 2005). Työnvälitystilastossa ammattiluokitusta käytetään työnhakijan ammatin sekä avoimeksi ilmoitetussa työpaikassa vaadittavan ammatin luokitteluun.

**Koulutusluokitus:** Työnvälitystilastossa käytetään Tilastokeskuksen kehittämää luokitusta: Koulutusluokitus 2006, Tilastokeskuksen käsikirjoja 1. Työnvälitystilastossa koulutusluokitusta käytetään työnhakijan saaman koulutuksen ja työpaikassa vaadittavan koulutuksen luokitteluun.

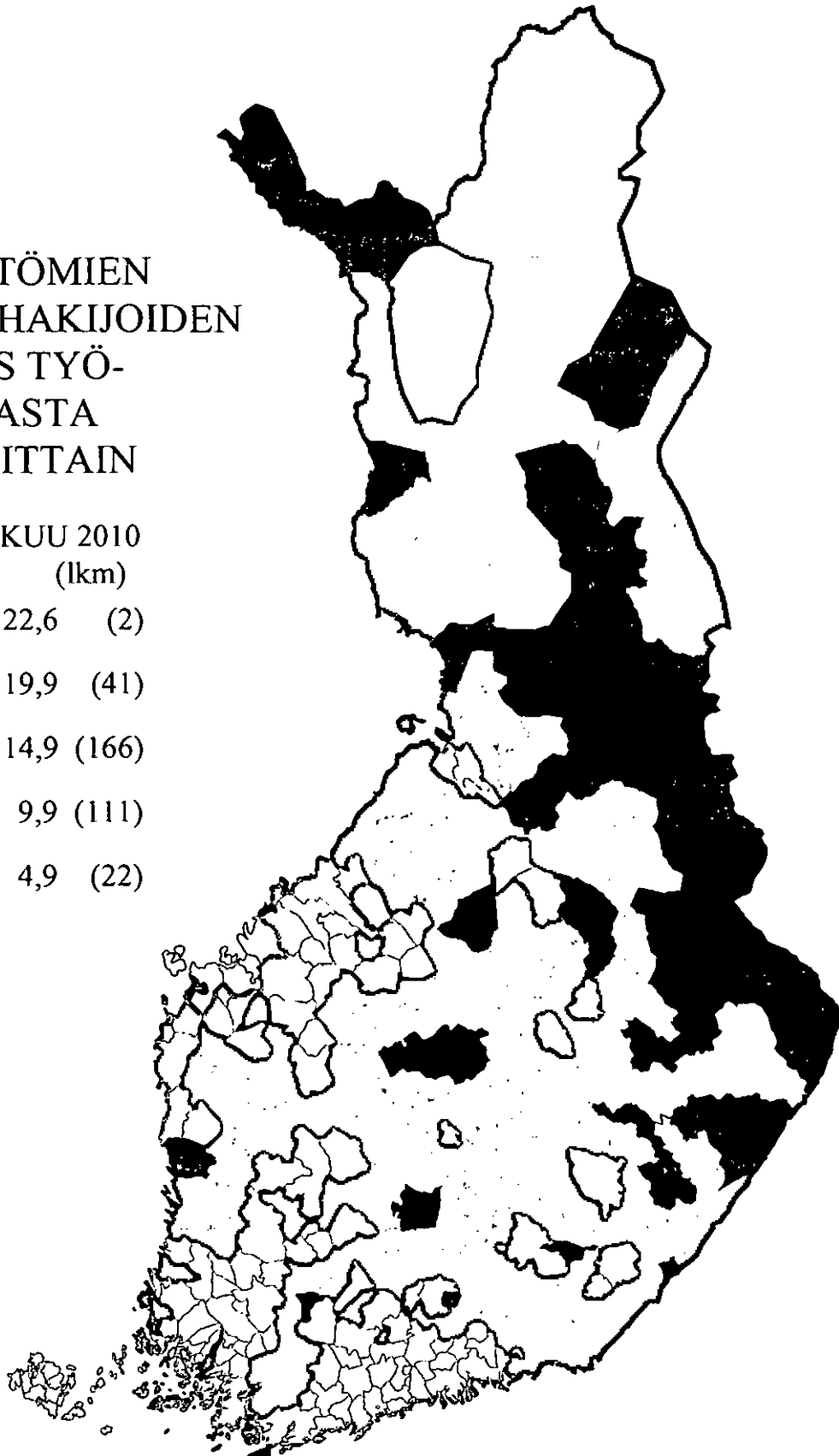
**Toimialaluokitus:** Työnvälitystilastossa käytetään Tilastokeskuksen laatimaa luokitusta: Toimialaluokitus TOL 2008, Tilastokeskuksen käsikirjoja 4. Luokitus perustuu Euroopan Unionin tilastoviraston Eurostatin julkaisemaan toimialaluokitukseen NACE Rev.2. Toimialaluokitusta käytetään työnvälitystilastossa (kaksinumeroisena) avoimeksi ilmoitetun työpaikan, tukityöpaikan sekä työnhakijan nykyisen (työssä oleva) tai aikaisemman (työtön) työnantajan tuotantotoiminnan luokitteluun.

Alueluokituksena Työnvälitystilasto -kuukausijulkaisussa käytetään Elinkeino-, liikenne- ja ympäristökeskusten (ELY) alueita. Ahvenanmaa tilastoidaan Työnvälitystilastossa erikseen, jonka vuoksi se raportoidaan ELY-keskusten yhteydessä omana tietonaan.

TYÖTTÖMIEN  
TYÖNHAKIJOIDEN  
OSUUS TYÖ-  
VOIMASTA  
KUNNITTAIN

MAALISKUU 2010  
% (lkm)

- 20,0 - 22,6 (2)
- 15,0 - 19,9 (41)
- 10,0 - 14,9 (166)
- 5,0 - 9,9 (111)
- 0,0 - 4,9 (22)



**TYÖ- JA  
ELINKEINOMINISTERIÖ**  
PL 32  
00023 VALTIONEUVOSTO

Postitus  
2 lk kirje  
PMM  
515427

000017  
tm4/14985/402650/29/ilm  
Tilastokeskus  
Tilastokirjasto  
Panimokatu 1  
00022 TILASTOKESKUS

---

## **Työnvälitystilasto**

### **2010 Maaliskuu**

**Työmarkkinat TEM 2010:3**

Tiedustelut:  
Työ- ja elinkeinoministeriö  
Toiminnan seuranta

Ella Laakso  
010 604 8051

Petri Syvänen  
010 604 8050

s-posti: [etunimi.sukunimi@tem.fi](mailto:etunimi.sukunimi@tem.fi)

Julkaisu löytyy Internetistä osoitteesta:  
[www.tem.fi/tilastojulkaisut](http://www.tem.fi/tilastojulkaisut)

Työnvälitystilaston kuvaus ja laatuseloste:  
[www.tem.fi/laatuseloste](http://www.tem.fi/laatuseloste)

ISSN 0785-0107 = Työmarkkinat  
ISSN 1797-3678 (painojulkaisu)  
ISSN 1797-3686 (verkkojulkaisu)