

**TILASTOLLINEN PÄÄTOIMISTO,
STATISTISKA CENTRALBYRÅN,**

**Helsinki
Helsingfors**

Laatija - Referent

Pvm - Datum

No

Heikki J. Kunnas

18.4.1968

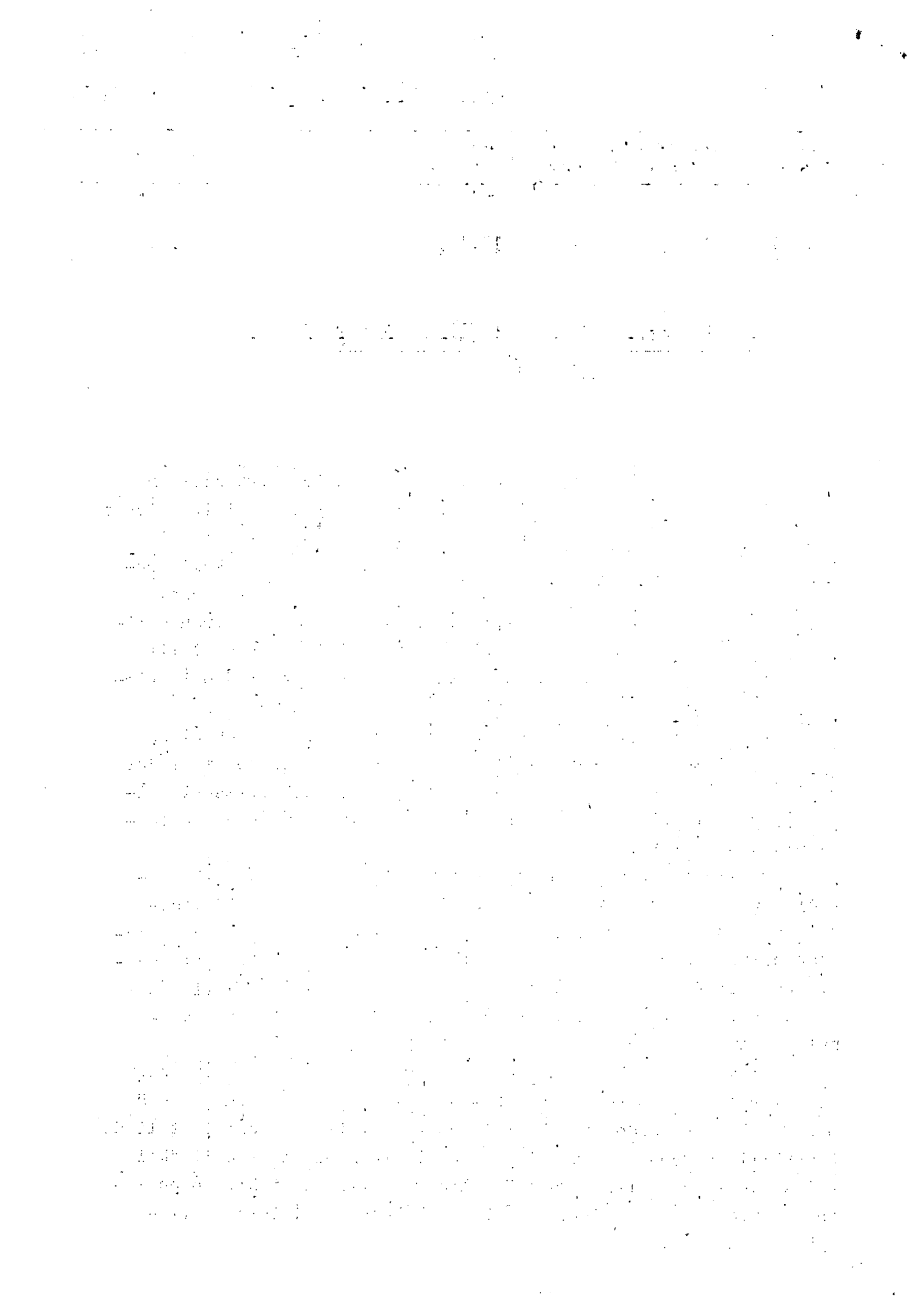
PA 1968:60

Valtion virkamiesten palkkatilasto vuoden 1967
marraskuulta

Tilastollinen päätoimisto on laatinut valtion virkamiesten palkkatilaston marraskuulta 1967 ns. virkamiesrekisteriaineistosta vastaavalla tavalla kuin vuoden 1966 marraskuulta (Tilastollisen päätoimiston palkkatilastomoniste n:o 23/2.8.1967). Virkamiesrekisteriin annettujen tietojen ilmoitustavassa on todettu olevan virheitä tullilaitoksen ja Helsingin poliisilaitoksen viranhaltijoiden kohdalla. Valtion rautateiden viranhaltijoiden kohdalla todettiin tietojen käsittelymenetelmän johtavan eräiltä osin virheellisiin tuloksiin. Todetut virheet perittiin korjaamaan ja taulukoissa A - D julkaistaan korjatut tulokset, kun sen sijaan muissa taulukoissa E - H mainittuja palkansaajia koskevat tiedot ovat osittain virheellisiä. Todettakoon myös, että viimeksi mainituissa taulukoissa virheet rajoittuvat vain pieneen osaan taulukoiden tiedoista.

Virkamiesten lukumäärät on esitetty toisaalta sen palkkausluokan mukaan, johon virka tai toimi on sijoitettu (=sijoituspalkkausluokka) ja toisaalta sen palkkausluokan mukaan, jonka mukaan palkka on maksettu (=maksupalkkausluokka). Sijoituspalkkausluokkaan eivät vaikuta viran tai toimenhaltijoiden mahdollisesti saamat palkkausluokkia noudattavat ikälisät. Sen sijaan maksupalkkausluokka on riippuvainen mainituista lisistä.

Taulukoissa on käytetty kolmea palkkakäsitettä. Varsinaiseen palkkaan luetaan peruspalkka ikä- ja kalliinpaikanlisineen sekä palkkausluokan muodossa maksetut pätevyys tai muut sellaiset lisät. Säännöllisen työajan kokonaisansioon luetaan edellisten lisäksi kaikki muut säännölliseltä työajalta maksettavat lisät. Kokonaisansio muodostuu säännöllisen työajan kokonaisansioista ja yli-työkorvauksista.



Taulukkoluetelo

- A. Valtion viran- ja toimenhaltijain lukumäärät, säännöllisen työajan kokonaisansiot, ylityökorvaukset ja kokonaisansiot valtion talousarvion pääluokittain vuonna 1967
- B. Valtion viran- ja toimenhaltijain lukumäärät, varsinainen palkka, säännöllisen työajan kokonaisansiot, ylityökorvaukset ja kokonaisansiot elinkeinoittain vuonna 1967
- C. Valtion viran- ja toimenhaltijain lukumäärän ja kokonaisansion prosenttijakautuma valtion talousarvion pääluokittain vuosina 1966 - 1967
- D. Valtion viran- ja toimenhaltijain lukumäärän ja kokonaisansion prosenttijakautuma elinkeinoittain vuonna 1967
- E. Valtion viran- ja toimenhaltijain lukumäärät, varsinainen palkka, säännöllisen työajan kokonaisansiot, ylityökorvaukset ja kokonaisansiot sijoituspalkkausluokittain vuonna 1967
- F. Valtion viran- ja toimenhaltijain lukumäärän ja kokonaisansion prosenttijakautuma sijoituspalkkausluokittain vuonna 1967
- G. Valtion viran- ja toimenhaltijain lukumäärät ja prosenttijakautumat sijoitus- ja maksupalkkausluokittain vuonna 1967
- H. Valtion viran- ja toimenhaltijain lukumäärät ja varsinaisen palkan, säännöllisen työajan kokonaisansion ja kokonaisansion keskiarvot ammateittain vuosina 1966 ja 1967
- I. Valtion viran- ja toimenhaltijain lukumäärät, varsinainen palkan, säännöllisen työajan kokonaisansion ja kokonaisansion keskiarvot sukupuolen mukaan tutkinnoittain vuonna 1967
- J. Valtion viran- ja toimenhaltijain lukumäärät, kokonaisansiot ja keskiarvot tuloluokittain vuonna 1967

A. Valtion viran- ja toimenhaltijain lukumäärät, säännöllisen työajan kokonaisansiot, ylityökorvaukset ja kokonaisansiot valtion talousarvion pääluokittain vuonna 1967

Pääluokka	1967			
	Lukumäärä	Säännöllisen työajan kokonaisansio	Ylityökorvaus	Kokonaisansio
01	17	22		22
03	33	51		51
04	42	67		67
05	209	276		276
06	2852	3536	4	3540
07	14349	15273	18	15291
08	7553	7654	101	7755
09	11384	12104	8	12112
10	6987	9902	1431	11333
11	4715	5807	83	5890
12	5086	6357	46	6403
13	3515	4892	661	5553
14	1249	1412	5	1417
15	4	3	1	4
16	1	1		1
17	1	1		1
18	37992	37233	55	37288
19	3	3		3
20	7	10	1	11
Yhteensä	95929	104604	2414	107018

B. Valtion viran- ja toimenhaltijain lukumäärät varsinainen palkka, säännöllisen työajan kokonaisansiot, ylityökorvaukset ja kokonaisansiot elinkeinoittain vuonna 1967

Elinkeinot	Lukumäärä	Varsinainen palkka	Säännöllisen työajan kokonaisansio	Ylityökorvaus	Kokonaisansio
Maatalous	5	9	10		10
Metsätalous	774	1121	1157		1157
Teollisuus	2	5	5		5
Rakennustöim.	3945	4285	4943	45	4938
Liikenne	38508	34069	37832	67	37899
VR	19950	18444	21222	27	21249
Tieto	17294	14253	14895	29	14924
Muu	1264	1372	1715	11	1726
Kauppa	1	3	3		3
Julkinen	40436	42454	44808	130	44938
Hallinto	29052	30805	32704	122	32826
Puolustus	11384	11649	12104	8	12112
Palvelukset	12328	15092	15846	2172	18018
Opetus	9637	12532	12945	2153	15098
Terv.hoito	1582	1327	1597	9	1606
Muut	1109	1233	1304	10	1314
Yhteensä	95999	97038	104604	2414	107018

C. Valtion viran- ja toimenhaltijain lukumäärän ja kokonaisansion prosenttijakautuma valtion talousarvion pääluokittain vuosina 1966 - 1967

Pääluokka	1966		1967	
	Lukumäärä	Kokonais-ansio	Lukumäärä	Kokonais-ansio
01	0.0	0.0	0.0	0.0
03	0.0	0.0	0.0	0.0
04	0.0	0.1	0.0	0.0
05	0.2	0.3	0.2	0.3
06	3.0	3.3	3.0	3.3
07	14.8	14.2	14.9	14.3
08	7.9	7.2	7.9	7.2
09	11.7	11.3	11.9	11.3
10	7.1	10.4	7.3	10.6
11	4.8	5.4	4.9	5.5
12	5.2	5.7	5.3	6.0
13	3.6	5.0	3.7	5.2
14	1.3	1.4	1.3	1.4
15	-	-	0.0	0.0
16	-	-	0.0	0.0
17	-	-	0.0	0.0
18	40.2	35.5	39.6	34.9
19	0.1	0.1	0.0	0.0
20	0.1	0.1	0.0	0.0
Yhteensä	100.0	100.0	100.0	100.0

D. Valtion viran- ja toimenhaltijain lukumäärän ja kokonaisansion prosenttijakautuma elinkeinoittain vuonna 1967

Elinkeinot	Prosenttijakautuma v. 1967			
	Lukumäärä		Kokonaisansio	
Maatalous	0.0		0.0	
Metsätalous	0.8		1.1	
Teollisuus	0.0		0.0	
Rakennustoiminta	4.1		4.7	
Liikenne	40.1	100.0	35.4	100.0
VR		51.8		56.1
Tieto		44.9		39.4
Muu		3.3		4.5
Kauppa	0.0		0.0	
Julkinen	42.1	100.0	42.0	100.0
Hallinto		71.8		73.0
Puolustus		28.2		27.0
Palvelukset	12.9	100.0	16.8	100.0
Opetus		78.2		83.8
Terv.hoito		12.8		8.9
Muut		9.0		7.3
Yhteensä	100.0		100.0	

E. Valtion viran- ja toimenhaltijain lukumäärät, varsinainen palkka, säännöllisen työajan kokonaisansiot, ylityökorvaukset ja kokonaisansiot sijoituspalkkausluokittain v. 1967

Sijoitus- palkkaus- luokat	Lukumäärä	Varsinainen palkka	Säännöllisen työajan kok.ansio	Ylityö- korvaus	Kokonais- ansio
A 1	231	114	125	..	125
2	422	244	301	..	301
3	564	301	331	..	331
4	2 330	1 390	1 448	2	1 450
5	1 085	701	837	1	838
6	2 476	1 538	1 605	1	1 606
7	4 733	3 050	3 142	30	3 172
8	3 689	2 512	2 564	13	2 577
9	2 757	1 950	2 052	19	2 071
10	9 520	6 900	7 378	36	7 414
11	7 095	5 445	5 805	27	5 832
12	7 296	5 934	6 402	71	6 473
13	10 205	8 713	9 756	33	9 789
14	5 110	4 678	5 097	56	5 153
15	6 235	6 050	6 606	35	6 641
16	2 704	2 728	3 196	17	3 213
17	2 525	2 739	3 019	8	3 027
18	5 460	6 146	7 054	50	7 104
19	3 318	3 852	4 153	124	4 277
20	1 839	2 215	2 351	118	2 469
21	1 901	2 399	2 481	162	2 643
22	1 616	2 160	2 216	235	2 451
23	1 369	1 996	2 035	155	2 190
24	2 463	3 602	3 721	401	4 122
25	1 561	2 471	2 594	214	2 808
26	1 131	1 875	1 927	260	2 187
27	1 431	2 652	2 746	111	2 857
28	1 074	2 089	2 213	166	2 379
29	836	1 782	1 901	90	1 991
30	958	2 220	2 358	30	2 388
B 1	176	468	502	2	504
2	658	1 867	1 952	4	1 956
3	191	581	628	3	631
4	290	959	971	-	971
5	426	1 523	1 586	1	1 587
6	37	145	146		146
7	78	336	336		336
8	28	133	141		141
S 10	1	2	2		2
11	6	14	16		16
12	28	71	71		71
13	14	37	38		38
14	54	160	162		162
15	25	79	79		79
16	20	73	74		74
17	3	11	12		12
18	11	44	44		44
19	14	62	63		63
20	5	24	25		25
Yhteensä	95 999	97 034	104 262	2 475	106 737

F. Valtion viran- ja toimenhaltijain lukumäärän ja kokonaisansion prosenttijakautuma sijoituspalkkausluokittain v. 1967

Sijoituspalkkausluokat	Lukumäärä	%	Kokonaisansio	%
A 1	231	0.2	125 441	0.1
2	422	0.4	300 804	0.3
3	564	0.6	331 718	0.3
4	2 330	2.4	1 449 613	1.4
5	1 085	1.1	837 983	0.8
6	2 476	2.6	1 606 021	1.5
7	4 733	4.9	3 171 968	3.0
8	3 689	3.9	2 576 948	2.4
9	2 757	2.9	2 070 298	1.9
10	9 520	9.9	7 414 365	7.0
11	7 095	7.4	5 831 873	5.5
12	7 296	7.6	6 473 279	6.1
13	10 205	10.7	9 788 667	9.2
14	5 110	5.3	5 152 124	4.8
15	6 235	6.5	6 640 202	6.2
16	2 704	2.8	3 212 825	3.0
17	2 525	2.7	3 027 168	2.8
18	5 460	5.7	7 104 070	6.7
19	3 318	3.5	4 276 961	4.0
20	1 839	1.9	2 468 768	2.3
21	1 901	2.0	2 643 083	2.5
22	1 616	1.7	2 451 483	2.3
23	1 369	1.4	2 189 570	2.1
24	2 463	2.6	4 122 017	3.9
25	1 561	1.6	2 808 558	2.6
26	1 131	1.2	2 187 373	2.0
27	1 431	1.5	2 857 403	2.7
28	1 074	1.1	2 379 615	2.2
29	836	0.9	1 991 401	1.9
30	958	1.0	2 387 982	2.2
B 1	176	0.2	503 850	0.5
2	658	0.7	1 956 005	1.8
3	191	0.2	631 387	0.6
4	290	0.3	971 167	0.9
5	426	0.4	1 586 922	1.5
6	37	0.0	145 814	0.1
7	78	0.1	336 345	0.3
8	28	0.0	140 900	0.1
S 10	1	0.0	2 300	0.0
11	6	0.0	15 700	0.0
12	28	0.0	71 363	0.1
13	14	0.0	37 764	0.0
14	54	0.1	161 589	0.1
15	25	0.0	79 072	0.1
16	20	0.0	74 004	0.1
17	3	0.0	11 965	0.0
18	11	0.0	44 436	0.0
19	14	0.0	62 997	0.0
20	5	0.0	24 690	0.0
Yhteensä	95 999	100.0	106 737 851	100.0

G. Valtion viran- ja toimenhaltijain lukumäärät ja prosenttijakautumat sijoitus- ja maksupalkkausluokittain vuonna 1967

Plk	Sijoituspalkkausluokat		Maksupalkkausluokat	
	Lukumäärä	%	Lukumäärä	%
A 1	231	0.2	231	0.2
2	422	0.4	276	0.3
3	564	0.6	544	0.6
4	2 330	2.4	529	0.6
5	1 085	1.1	945	1.0
6	2 476	2.6	1 661	1.7
7	4 733	4.9	2 893	3.0
8	3 689	3.9	1 993	2.1
9	2 757	2.9	2 895	3.0
10	9 520	9.9	3 967	4.1
11	7 095	7.4	4 305	4.5
12	7 296	7.6	4 456	4.7
13	10 205	10.7	4 147	4.3
14	5 110	5.3	4 357	4.6
15	6 235	6.5	5 864	6.1
16	2 704	2.8	5 931	6.2
17	2 525	2.7	5 594	5.8
18	5 460	5.7	6 845	7.1
19	3 318	3.5	4 538	4.8
20	1 839	1.9	5 060	5.3
21	1 901	2.0	2 890	3.0
22	1 616	1.7	3 091	3.2
23	1 369	1.4	5 101	5.3
24	2 463	2.6	2 832	3.0
25	1 561	1.6	1 832	1.9
26	1 131	1.2	1 987	2.1
27	1 431	1.5	1 602	1.7
28	1 074	1.1	1 439	1.5
29	836	0.9	1 285	1.3
30	958	1.0	1 157	1.2
30/1			869	0.9
30/2			1 047	1.1
30/3			662	0.7
30/4			495	0.5
30/5			605	0.6
B 1	176	0.2	179	0.2
2	658	0.7	664	0.7
3	191	0.2	191	0.2
4	290	0.3	290	0.3
5	426	0.4	425	0.4
6	37	0.0	38	0.0
7	78	0.1	78	0.1
8	28	0.0	28	0.0
S 10	1	0.0	1	0.0
11	6	0.0	6	0.0
12	28	0.0	28	0.0
13	14	0.0	14	0.0
14	54	0.1	54	0.1
15	25	0.0	25	0.0
16	20	0.0	20	0.0
17	3	0.0	3	0.0
18	11	0.0	11	0.0
19	14	0.0	14	0.0
20	5	0.0	5	0.0
Yhteensä	95 999	100.0	95 999	100.0

H. Valtion viran- ja toimenhaltijain lukumäärät ja varsinaisen palkan, säänn. työntekijän kok.ansio ja kokonaisansion keskiarvot ammateittain vuosina 1966-1967

Ammatti	1966				1967					
	Luku- määrä	Keskiarvo		Luku- määrä	Keskiarvo		Kokonais- ansio	Luku- määrä	Keskiarvo	
		Varsinai- nen palk- ka	Säännölli- sen työa- jan koko- naisansio		Varsinai- nen palk- ka	Säännölli- sen työa- jan koko- naisansio			Varsinai- nen palk- ka	Säännölli- sen työa- jan koko- naisansio
Siivooja	1 842	550	570	1 360	600	610	610	600	610	610
Sairaala-apulainen	574	550	580	572	590	630	630	590	630	630
Keittiöapulainen	464	540	590	467	590	630	630	590	630	630
Keittäjä, leipoja	216	600	660	215	660	710	710	660	710	710
Talonmies	689	690	780	704	740	820	820	740	820	820
Vahtimestari	657	700	710	725	750	770	780	750	770	780
Autonkuljettaja	1 600	790	870	1 663	860	940	960	860	940	960
Rautatiealaiset	12 898	820	970	13 394	900	1 030	1 030	900	1 030	1 030
Postimiehet	4 698	750	800	4 766	810	860	860	810	860	860
Vaakatarkastaja, katsastaja	514	910	1 040	513	970	1 080	1 080	970	1 080	1 080
Postinkantaja	842	570	580	853	610	630	630	610	630	630
Postiapulainen	498	590	600	553	640	650	650	640	650	650
Toimistoapulainen, kanslisti	7 838	640	670	8 543	700	710	710	700	710	710
Puhelunvälittäjä	695	600	630	701	640	680	680	640	680	680
Konekirjoittaja	1 028	670	690	1 055	720	740	740	720	740	740
Kassanhoitaja	143	820	830	141	900	900	900	900	900	900
Kirjanpitäjä	547	850	850	559	910	910	910	910	910	910
Luotsi	447	930	1 410	456	1 040	1 550	1 550	1 040	1 550	1 550
Laboratorioapulainen	457	640	650	471	700	710	710	700	710	710
Varastoapulainen	184	680	680	177	730	730	730	730	730	730
Varastomestari, va- rastohoitaja	219	850	860	233	920	930	940	920	930	940
Autonasentaja	336	870	900	344	940	970	970	940	970	970
Asentaja, puh.mest.	460	860	890	373	930	980	990	930	980	990
Teknikko	463	1 190	1 220	510	1 290	1 310	1 310	1 290	1 310	1 310
Rakennusmestari	1 982	1 030	1 130	1 975	1 100	1 320	1 330	1 100	1 320	1 330
Toimisto- ja piiri- rakennusmestari	277	1 250	1 260	333	1 400	1 420	1 430	1 400	1 420	1 430

H. jatkoa

Ammatti	1966			1967		
	Luku- määrä	Keskiarvo		Luku- määrä	Keskiarvo	
		Varsinai- nen palk- ka	Säännölli- sen työajan kokonais- ansio		Varsinai- nen palk- ka	Säännölli- sen työajan kokonais- ansio
Kartanpiirtäjä	406	680	690	431	720	730
Metsäteknikko	287	1 110	1 150	303	1 200	1 250
Vanginvartija	1 531	790	870	1 502	850	940
Merivartija	286	630	820	294	680	850
Tullivartija	1 306	730	760	1 311	790	890
Poliisi, nimismies	7 009	890	1 020	7 154	960	1 140
Aliupseerit	5 880	800	850	5 972	870	910
Upseerit	2 080	1 470	1 500	2 354	1 550	1 600
Sairaanhoidtaja, apu- hoitaja	1 047	790	880	891	810	920
Mielisairaanhoidtaja	192	780	950	195	840	1 000
Opettajat	5 774	1 480	1 480	5 999	1 580	1 630
Verovirkailijat	1 884	1 050	1 070	1 903	1 150	1 160
Rautatievirkailijat	1 812	1 060	1 110	2 177	1 180	1 250
Posti- ja puhelin- virkailijat	5 128	830	870	7 350	880	910
Työnvälitys- ja amma- tinval. virkailijat	245	1 100	1 100	295	1 170	1 170

I. Valtion viran- ja toimenhaltijain lukumäärät, varsinaisen palkan, säännöllisen työajan kokonaisansion ja kokonaisansion keskiarvot sukupuolen mukaan tutkinnoittain vuonna 1967

Tutkinnot	Miehet				Naiset				Yhteensä				
	Luku- määrä	Varsi- nainen palkka	Säännöl- lisen työajan kok.an- sio	Koko- naisen- sio	Luku- määrä	Varsi- nainen palkka	Säännöl- lisen työajan kok.an- sio	Koko- naisen- sio	Luku- määrä	Varsi- nainen palkka	Säännöl- lisen työajan kok.an- sio	Koko- naisen- sio	Keskiarvo
	Keskiarvo		Keskiarvo		Keskiarvo		Keskiarvo		Keskiarvo		Keskiarvo		Keskiarvo
Kasvatustiet.kand.	39	1730	1740	1860	20	1710	1750	2050	59	1730	1750	1920	
Alempi hall.- ja oikeustutk., va- ranotaari	304	1700	1720	1720	473	1310	1310	1310	777	1460	1470	1470	
Lainopinkand., ho- vioik.ausk.	1450	2170	2180	2180	172	1950	1960	1960	1622	2140	2160	2160	
Lakitiet.kand.lis. tri,oikeustiet.	139	3150	3160	3170	38	3380	3390	3390	177	3200	3210	3210	
lis., tri	1135	1750	1800	2160	1916	1600	1630	1980	3051	1650	1690	2040	
Fil.kand., maist.	576	2560	2600	2710	198	1970	1990	2170	774	2410	2450	2570	
Fil.lis., tri	51	1790	1800	1800	10	1430	1450	1450	61	1730	1740	1740	
Hallinto-opin kand.													
Valtiotiet.kand., maist.	206	1720	1730	1740	72	1450	1450	1460	278	1650	1660	1670	
Agronomi	124	1810	1920	1960	87	1580	1640	1780	211	1710	1800	1890	
Metsänhoitaja	402	2100	2140	2150	7	409	2090	2140	2150	
Maa- ja metsätiet. kand.	146	2070	2140	2160	74	1640	1640	1750	220	1920	1970	2020	
Maa- ja metsätiet. lis., tri	99	2930	2950	2950	16	2000	2060	2060	115	2800	2820	2830	
Ekonomi	304	1770	1770	1780	99	1370	1370	1390	403	1670	1680	1690	
Opistoinsinööri	628	1600	1830	1970	10	1330	1410	1570	638	1600	1830	1970	
Dipl.insinööri	1384	1980	2260	2430	63	1880	2050	2100	1447	1980	2250	2420	
Tekn.lis., tri	136	2850	3100	3220	2	138	2840	3090	3200	
Arkkitehti	70	2600	2700	2990	16	1770	1860	2220	86	2440	2540	2850	
Agrologi	114	1260	1270	1290	1	115	1260	1270	1290	
Metsäteknikko	349	1180	1220	1220	-	349	1180	1220	1220	
Rakennusmestari	2519	1160	1360	1380	11	990	1000	1010	2530	1160	1360	1380	
Konemestari	219	1180	1360	1410	-	219	1180	1360	1410	
Maanmitt.teknikko	147	950	1130	1130	7	154	950	1130	1130	
Muu teknikko	585	1260	1300	1410	5	590	1260	1300	1410	
Ammattikoulu	2862	850	960	970	401	710	730	750	3263	830	930	940	

I. jatkoa

Tutkinnot	Miehet				Naiset				Yhteensä			
	Luku- määrä	Varsi- nainen palkka	Säänn. työajan kokon. ansio	Koko- nais- ansio	Luku- määrä	Varsi- nainen palkka	Säänn. työajan kokon. ansio	Koko- nais- ansio	Luku- määrä	Varsi- nainen palkka	Säänn. työajan kokon. ansio	Koko- nais- ansio
Merkonomi	1100	1120	1150	1160	2244	750	750	750	3344	870	880	890
Merkantti	496	940	1020	1020	1623	750	760	760	2119	800	820	820
Merikapteeni	252	1240	1570	1620	-	-	-	-	252	1240	1570	1620
Hum. kand.	118	1210	1220	1470	220	1140	1140	1410	338	1160	1170	1430
Luonnontiet.kand.	115	1240	1250	1610	65	1170	1180	1420	180	1210	1230	1540
Iäätiet.lis., tri	388	2280	2830	2830	65	1800	2440	2440	453	2210	2770	2770
Sair.hoit.	5	918	980	1060	1070	923	980	1060	1070
Terveyssisar	-	-	-	-	116	1260	1280	1290	116	1260	1280	1290
Kättilö	-	-	-	-	120	920	1040	1040	120	920	1040	1040
Mielisair.hoitaja	106	850	1010	1030	96	840	980	1000	202	840	1000	1020
Lastenhoitaja	-	-	-	-	170	730	820	830	170	730	820	830
Apuhoitaja	1	161	710	820	820	162	710	820	820
Voimistelunopett.	151	1470	1540	1990	147	1400	1410	1660	298	1430	1470	1830
Kansakoul.opett.	171	1630	1650	1890	183	1310	1320	1490	354	1470	1480	1680
Kotitalousopett.	-	-	-	-	210	1200	1220	1460	210	1200	1220	1460
Käsityönopett.	6	110	1320	1320	1660	116	1310	1320	1670
Sotakorkeakoulu- tutkinto	510	2360	2410	2410	-	-	-	-	510	2360	2410	2410
Aluupseeritutkinto	1757	1340	1380	1380	-	-	-	-	1757	1340	1380	1380
Kanta-aliupseeri- tutkinto	4775	950	990	990	-	-	-	-	4775	950	990	990

Taulu J. Valtion viran- ja toimenhaltijain lukumäärät, kokonaisansiot ja keskiarvot tuloluokittain vuonna 1967 x)

Tuloluokka mk	Lukumäärä		Kokonaisansio		Keskiarvo mk
		%	mk	%	
- 486	1812	1.8	667175	0.6	368
487 - 500	156	0.2	77481	0.1	497
501 - 517	243	0.2	124355	0.1	512
518 - 534	337	0.3	178056	0.2	528
535 - 552	644	0.7	352660	0.3	548
553 - 570	786	0.8	444116	0.4	565
571 - 588	1272	1.3	743028	0.7	584
589 - 608	1953	2.0	1177616	1.1	603
609 - 628	2164	2.2	1345575	1.2	622
629 - 644	1323	1.3	847024	0.8	640
645 - 665	3107	3.1	2044260	1.9	658
666 - 688	3151	3.1	2143505	2.0	680
689 - 712	3540	3.6	2488597	2.3	703
713 - 740	4015	4.0	2927392	2.7	729
741 - 771	4152	4.2	3153811	2.9	760
772 - 804	4726	4.8	3741264	3.4	792
805 - 842	5579	5.6	4609345	4.2	826
843 - 887	5520	5.6	4784661	4.4	867
888 - 933	5796	5.8	5285448	4.9	912
934 - 982	5588	5.6	5354334	4.9	958
983 -1035	5624	5.7	5679773	5.2	1010
1036 -1090	4385	4.4	4654287	4.3	1061
1091 -1146	3882	3.9	4347652	4.0	1120
1147 -1208	3713	3.7	4372515	4.0	1178
1209 -1278	3862	3.9	4795066	4.4	1242
1279 -1351	3082	3.1	4036134	3.7	1310
1352 -1430	3155	3.1	4387394	4.0	1391
1431 -1515	2144	2.2	3162830	2.9	1475
1516 -1608	1987	2.0	3113169	2.9	1567
1609 -1704	1647	1.7	2739347	2.5	1663
1705 -1819	1647	1.7	2912970	2.7	1769
1820 -1944	1273	1.3	2405533	2.2	1890
1945 -2084	1479	1.5	2984803	2.7	2018
2085 -2246	1003	1.0	2172207	2.0	2166
2247 -2420	331	0.8	1939775	1.8	2334
2421 -2666	1050	1.0	2657842	2.4	2531
2667 -2850	803	0.8	2162356	2.1	2817
2851 -3065	410	0.4	1229425	1.1	2999
3066 -3311	408	0.4	1323568	1.2	3244
3312 -3591	621	0.6	2176184	2.0	3504
3592 -3929	234	0.2	382167	0.8	3773
3930 -4305	201	0.2	838134	0.8	4170
4306 -4734	81	0.1	360989	0.3	4731
4735 -	142	0.1	926197	0.9	6523

x) Tämä taulu käsittää muista tauluista poiketen kaikki valtion palveluksessa olleet vakinaiset, ylimääräiset ja tilapäiset toimihenkilöt. Näin ollen mukana ovat mm. osan kuukautta työssä olleet ja palkkausluokattomat.