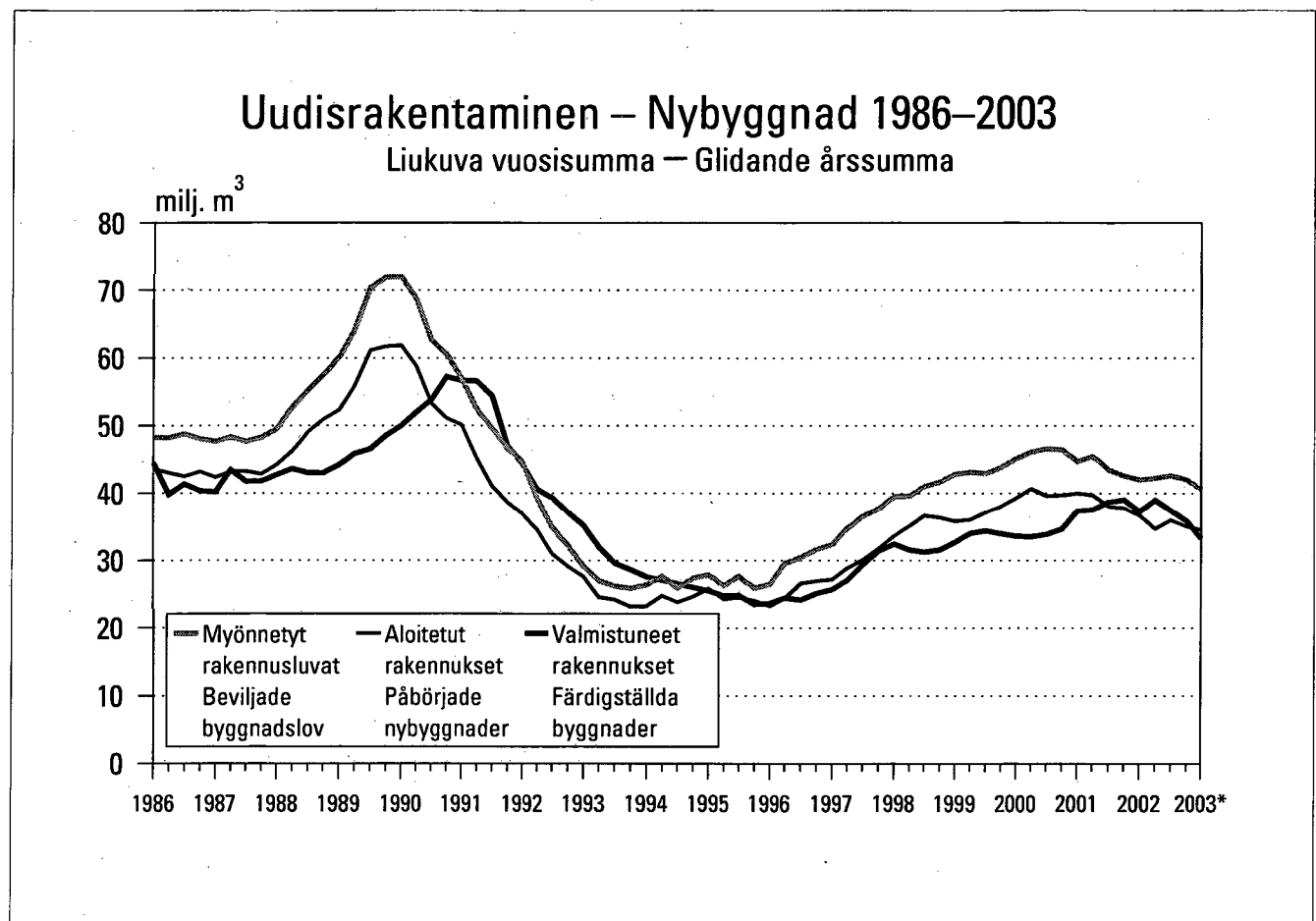


Rakennus- ja asuntotuotanto

Byggnads- och bostadsproduktion

2003, 1. neljännes – 1:a kvartalet



Rakennus- ja asuntotuotanto

Ilmiöalue: Rakennus- ja asuntotuotantotilastot perustuvat kuntien rakennusvalvontaviranomaisten Väestörekisterikeskukselle toimittamiin ilmoituksiin rakennusluvanvaraisista rakennushankkeista ja näiden rakennusvaiheista.

Tilastoyksikkö: Tilastojen perusjoukon muodostavat rakennuslupaa edellyttävät uudet rakennukset ja rakennusten laajennukset sekä näin valmistuvat uudet asuinhuoneistot.

Tilastoihin eivät sisälly rakennustöiden lupaa edellyttävät muutostyöt eivätkä uudestaan rakentamiseen verrattavat muutokset.

Rakennustuotantotiedot ovat pääasiassa rakennusten kuutiomäärätietoja. Poikkeuksena on volyyymi-indeksi, joka perustuu kuutiotiedoista johdettuihin arvotietoihin.

Perustiedot: Rakennustuotantotilastot koostuvat seuraavista tilastoista

myönnettyt rakennusluvut
aloitetut rakennukset
keskeneräiset rakennukset
valmistuneet rakennukset
volyyymi-indeksi.

Tilastokeskus julkaisee rakennus- ja asuntotuotantoa koskevia ennakkotietoja neljännesvuosittain sarjassa *Rakentaminen*. Myönnettyjä rakennuslupia koskevia tietoja julkaistaan samassa sarjassa kuukausittain. Rakennus- ja asuntotuotantoa koskevia tietoja julkaistaan myös *Tilastokatsauksissa* sekä *Tilastollisessa vuosikirjassa*.

Byggnads- och bostadsproduktion

Ämnesområde: Statistiken över byggnads- och bostadsproduktion bygger på anmälningar om byggnadsprojekt som kräver byggnadslov och byggnadsskedena på byggena. Byggnadstillsyningsmyndigheterna i kommunerna levererar anmälningarna till Befolkningsregistercentralen.

Statistikenhet: Populationen består av nya byggnader och tillbyggen som kräver byggnadslov samt nya bostadslägenheter som färdigställs på detta sätt.

Statistiken omfattar inte ändringsarbeten som kräver lov för byggnadsarbete och inte heller ändringar som är jämförbara med ombyggnad.

Uppgifterna om byggnadsproduktion gäller huvudsakligen byggnadskubikmeter. Ett undantag är volymindexen, som baserar sig på uppgifter om värde som härletts ur kubikuppgifter.

Primäruppgifter: Statistiken över byggnadsproduktion består av följande statistik

beviljade byggnadslov
påbörjade byggnader
pågående byggnader
färdigställda byggnader
volymindex.

Statistikcentralen publicerar förhandsuppgifter om byggnads- och bostadsproduktionen kvartalsvis i serien *Byggnadset*. Uppgifterna om beviljade byggnadslov publiceras månatligen i samma serie. Det publiceras uppgifter om byggnads- och bostadsproduktion också i *Statistiska översikter* och *Statistisk årsbok för Finland*.

Vuoden 2003 neljännestietojen julkaiseminen

Aloitustiedot ovat koko maan osalta arvioituja lopullisia tietoja. Korotuskertoimina on käytetty edelliseltä vuodelta laskettuja alipeittomääriä käyttötarkoituksittain.

Tiedot myönnettyistä rakennusluvista ja valmistuneista rakennuksista julkaistaan sellaisenaan ilman korotuksia. Muutosprosentti on laskettu edellisen vuoden ennakkotietoihin vertaamalla.

* Ennakkotieto

Publicering av 2003 års kvartalsuppgifter

Uppgifterna om påbörjade nybyggnader är för hela landets del uppskattande slutliga uppgifter. Undertäckningar efter användningssyfte som beräknats för föregående år har använts som upphöjningskoefficienter.

Uppgifter om beviljade byggnadslov och färdigställda byggnader utges som sådana utan upphöjningar. Ändringsprocenterna har räknats genom att jämföra föregående års förhandsuppgifter.

* Preliminär uppgift

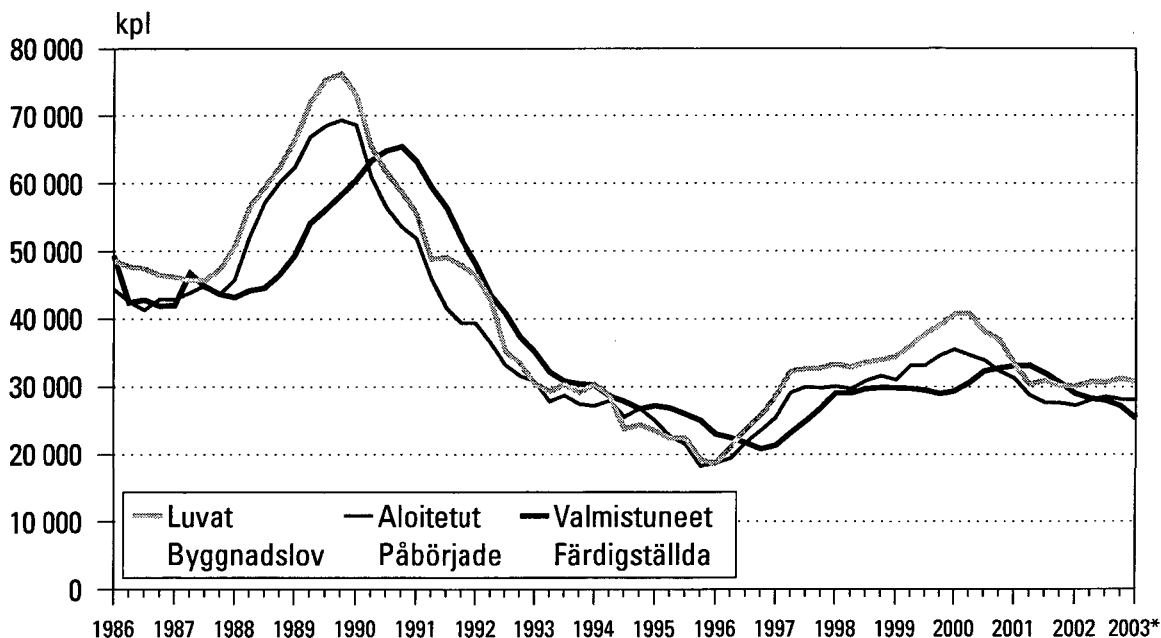
Uudisrakentaminen 1. neljännes 2003*, milj. m³

Nybyggnad 1:a kvartalet år 2003*, milj. m³

	Myönnetyt rakennusluvut Beviljade byggnadslov		Aloitettut rakennukset Påbörjade nybyggnader		Valmistuneet rakennukset Färdigställda byggnader	
	1. nelj. kvart.	%-muutos %-förändr. 2002/2003	1. nelj. kvart.	%-muutos %-förändr. 2002/2003	1. nelj. kvart.	%-muutos %-förändr. 2002/2003
Kaikki rakennukset Alla byggnader	7,12	-9	5,03	-9	5,99	-16
Asuinrakennukset Bostadsbyggnader	2,44	4	1,55	3	2,08	-10
Liike- ja toimistorakennukset Affärs- och kontorsbyggnader	1,45	7	1,58	37	1,01	-17
Julkiset palvelurakennukset Offentliga servicebyggnader	0,40	-54	0,31	-67	0,57	14
Teollisuus- ja varastorakennukset Industri- och lagerbyggnader	1,44	-22	0,93	-26	1,26	-35
Teollisuusrakennukset Industribyggnader	0,67	-48	0,54	-41	0,83	-33
Maatalousrakennukset Lantbruksbyggnader	0,77	-10	0,40	8	0,73	-9
Muut rakennukset Övriga byggnader	0,62	13	0,26	-13	0,35	-17
Asuntotuotanto, kpl Bostadsproduktion, st	5 893	-4	4 260	-2	5 210	-11

Asuntotuotanto – Bostadsproduktion 1986–2003

Liukuva vuosisumma – Glidande årssumma



1. Uudisrakentaminen 1985–2003, milj. m³ – Nybyggnad 1985–2003, milj. m³

Vuosi ja neljännes År och kvartal	Myönnetty rakennusluvat – Beviljade byggnadslov, milj. m ³														
	Kaikki rakennukset Alla byggnader	Asuinrakennukset Bostadsbyggnader	Erilliset pientalot Fristående småhus	Rivi- ja ketjutalot Rad- och kedjehus	Asuin-kerrostalot Flervåningsbostadshus	Vapaa-ajan asuinrakennukset Fritidsbostadshus	Liikerakennukset Affärsbyggnader	Toimistorakennukset Kontorsbyggnader	Liikenteen rakennukset Trafikbyggnader	Hoitoalan rakennukset Vårdbyggnader	Kokoon-tumisrakennukset Byggn. för samlingslokaler	Opetusrakennukset Undervisningsbyggnader	Teolisuusrakennukset Industribyggnader	Varastorakennukset Lagerbyggnader	Maa-talou-srakennukset Lantbruksbyggnader
1985	48,17	16,95	9,40	3,55	4,00	1,22	3,10	2,46	1,68	0,74	1,45	1,23	7,34	3,52	6,89
1986	48,02	15,69	8,89	3,21	3,59	1,24	3,43	2,74	1,85	1,20	1,60	1,18	7,68	3,39	6,36
1987	48,22	15,83	8,82	3,29	3,72	1,36	3,21	1,94	2,00	1,15	1,71	1,43	7,53	4,05	6,29
1988	57,45	20,94	11,46	4,65	4,83	1,77	4,33	2,43	2,47	0,93	1,74	1,28	9,52	4,33	5,69
1989	71,97	25,99	14,52	5,62	5,85	2,36	5,88	2,95	3,97	1,35	1,66	1,25	13,71	5,31	5,32
1990	60,57	20,14	11,15	3,73	5,25	2,23	3,73	2,79	2,57	1,23	1,71	1,10	11,95	5,27	5,65
1991	46,60	16,10	8,60	3,04	4,46	1,96	3,65	2,64	2,21	1,08	1,40	1,18	6,20	3,27	4,78
1992	32,20	11,75	6,45	1,45	3,85	1,61	1,80	0,87	1,48	0,77	1,26	1,20	3,25	2,72	3,68
1993	25,88	10,23	5,28	1,06	3,89	1,39	1,04	0,35	0,93	0,49	0,67	0,89	3,14	1,42	3,62
1994	27,40	8,94	4,97	0,91	3,06	1,38	0,73	0,52	0,89	0,33	0,69	0,51	6,14	2,42	3,16
1995	25,92	7,16	4,06	0,86	2,24	1,33	1,31	0,78	0,77	0,38	0,52	0,51	5,52	2,85	2,97
1996	31,64	9,03	4,65	1,13	3,24	1,56	1,21	0,43	1,11	0,33	1,61	0,71	6,06	3,32	4,37
1997	37,71	11,68	6,02	1,42	4,23	0,90	2,53	1,77	1,60	0,33	1,19	0,68	5,79	3,29	5,85
1998	41,66	12,64	6,84	1,60	4,21	1,05	3,25	1,04	1,40	0,40	1,34	1,12	6,63	4,67	5,77
1999	43,85	14,54	7,77	1,84	4,93	1,14	3,66	1,51	2,00	0,40	1,69	1,01	6,51	3,63	5,36
2000	46,43	14,24	7,71	1,81	4,72	1,27	3,43	3,51	1,40	0,49	1,06	1,22	8,42	4,29	4,53
2001	42,56	11,89	6,69	1,31	3,89	1,20	2,81	2,23	1,29	0,67	0,75	1,95	8,47	3,84	4,77
2002	42,00	12,57	7,48	1,32	3,77	1,28	3,36	1,26	1,66	0,70	1,70	1,53	5,91	3,98	5,33
2001 I	9,13	2,50	1,30	0,28	0,92	0,23	0,54	0,86	0,21	0,20	0,06	0,39	2,27	0,55	0,93
2001 II	16,82	4,44	2,84	0,46	1,14	0,44	0,94	0,79	0,45	0,16	0,27	0,71	3,77	1,52	2,26
2001 III	8,89	2,87	1,53	0,34	1,00	0,28	0,45	0,33	0,40	0,21	0,29	0,50	1,18	0,85	0,89
2001 IV	7,72	2,08	1,02	0,24	0,82	0,25	0,88	0,26	0,24	0,09	0,13	0,36	1,25	0,93	0,69
2002 I	8,57	2,51	1,29	0,19	1,03	0,22	0,92	0,17	0,35	0,25	0,36	0,36	1,42	0,60	1,01
2002 II	17,03	4,67	3,20	0,53	0,95	0,47	1,39	0,53	0,49	0,18	0,55	0,70	2,39	1,89	2,57
2002 III	9,28	3,05	1,83	0,34	0,88	0,34	0,55	0,30	0,49	0,12	0,33	0,29	1,21	0,83	1,07
2002 IV	7,12	2,34	1,16	0,26	0,91	0,25	0,50	0,26	0,33	0,14	0,45	0,18	0,89	0,65	0,68
2003* I	7,12	2,44	1,44	0,29	0,71	0,19	0,73	0,40	0,32	0,07	0,11	0,21	0,67	0,77	0,77

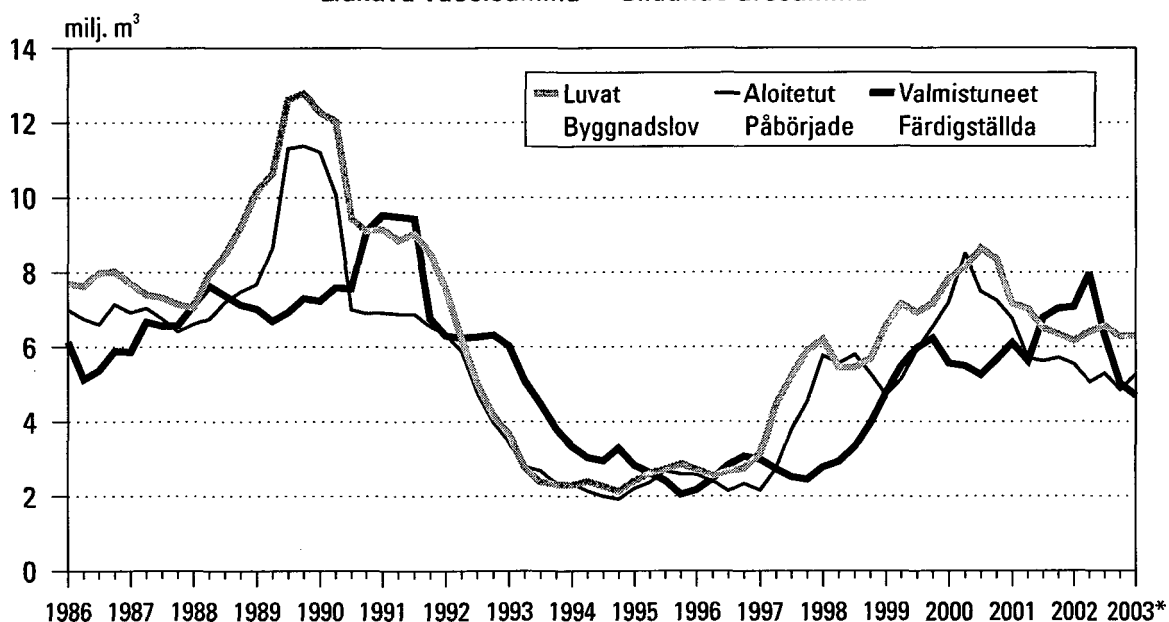
Vuosi ja neljännes År och kvartal	Aloitettut rakennukset – Påbörjade nybyggnader, milj. m ³														
	Kaikki rakennukset Alla byggnader	Asuinrakennukset Bostadsbyggnader	Erilliset pientalot Fristående småhus	Rivi- ja ketjutalot Rad- och kedjehus	Asuin-kerrostalot Flervåningsbostadshus	Vapaa-ajan asuinrakennukset Fritidsbostadshus	Liikerakennukset Affärsbyggnader	Toimistorakennukset Kontorsbyggnader	Liikenteen rakennukset Trafikbyggnader	Hoitoalan rakennukset Vårdbyggnader	Kokoon-tumisrakennukset Byggn. för samlingslokaler	Opetusrakennukset Undervisningsbyggnader	Teolisuusrakennukset Industribyggnader	Varastorakennukset Lagerbyggnader	Maa-talou-srakennukset Lantbruksbyggnader
1985	42,47	15,20	8,73	3,07	3,40	1,00	2,79	2,49	1,41	0,67	1,39	1,19	6,26	2,90	5,91
1986	43,17	14,45	8,35	2,83	3,26	1,01	3,28	2,25	1,61	0,91	1,26	1,08	7,25	3,08	5,72
1987	42,71	14,46	8,09	3,01	3,35	1,02	2,66	1,94	1,72	1,23	1,70	1,32	6,44	3,34	5,46
1988	50,92	19,69	10,52	4,46	4,72	1,32	3,76	1,77	1,96	1,04	1,68	1,00	8,64	3,37	5,02
1989	61,73	23,19	12,88	5,07	5,24	1,67	5,45	2,41	3,52	1,24	1,20	1,32	9,68	5,28	4,95
1990	51,09	18,05	10,15	3,22	4,69	1,51	2,49	2,16	2,24	1,19	0,92	1,12	10,08	4,66	4,89
1991	38,61	13,30	7,53	1,93	3,84	1,39	2,92	1,97	1,66	0,91	1,39	1,06	5,26	2,65	4,43
1992	29,11	10,69	5,67	1,49	3,53	1,22	1,76	0,93	1,26	0,85	0,94	1,12	3,15	2,48	3,24
1993	23,20	9,25	4,71	1,09	3,46	1,14	1,09	0,34	0,90	0,50	0,56	0,88	2,91	1,23	2,97
1994	24,68	9,39	4,59	1,13	3,67	1,04	0,73	0,47	0,72	0,41	0,49	0,65	4,43	2,08	2,77
1995	24,08	6,59	3,62	0,81	2,16	0,94	1,24	0,78	0,58	0,32	0,56	0,52	6,25	2,49	2,40
1996	26,97	8,14	3,99	1,08	3,07	0,88	1,06	0,35	0,94	0,30	1,58	0,53	5,41	2,95	3,37
1997	31,77	10,53	5,37	1,27	3,89	0,83	1,64	1,72	1,18	0,35	0,87	0,69	5,07	2,63	4,74
1998	36,35	11,38	6,06	1,45	3,86	0,90	3,01	0,88	1,39	0,28	1,45	0,83	5,71	3,98	4,77
1999	38,04	12,90	6,80	1,64	4,46	1,02	3,34	1,64	1,54	0,37	1,31	1,03	5,36	3,14	4,60
2000	39,67	12,34	6,73	1,54	4,07	1,04	3,09	2,78	1,39	0,54	1,13	1,04	6,82	3,58	3,98
2001	37,80	10,73	5,99	1,08	3,66	0,99	2,62	2,03	1,07	0,65	0,62	1,63	7,95	3,64	4,10
2002	35,03	11,09	6,39	1,20	3,50	1,00	2,58	1,08	1,18	0,62	1,39	1,62	4,94	2,98	4,41
2001 I	6,61	1,58	0,57	0,18	0,82	0,11	0,49	0,65	0,18	0,18	0,07	0,27	1,92	0,56	0,40
2001 II	13,77	4,05	2,64	0,36	1,05	0,40	0,62	0,69	0,32	0,17	0,15	0,53	3,38	1,14	1,64
2001 III	10,17	2,98	1,80	0,26	0,92	0,31	0,81	0,37	0,36	0,19	0,27	0,72	1,37	0,76	1,43
2001 IV	7,24	2,13	0,97	0,28	0,88	0,17	0,70	0,32	0,20	0,10	0,12	0,11	1,28	1,18	0,62
2002 I	5,51	1,50	0,60	0,19	0,71	0,12	0,70	0,19	0,26	0,25	0,22	0,36	0,92	0,33	0,37
2002 II	11,78	4,28	2,64	0,35	1,29	0,39	0,67	0,25	0,22	0,13	0,24	0,53	1,64	0,85	1,75
2002 III	11,47	3,23	2,05	0,38	0,79	0,34	0,86	0,54	0,37	0,17	0,54	0,48	1,50	1,06	1,69
2002 IV	6,27	2,09	1,10	0,27	0,72	0,15	0,35	0,10	0,32	0,07	0,39	0,24	0,87	0,74	0,60
2003* I	5,03	1,55	0,75	0,20	0,60	0,09	1,11	0,13	0,35	0,12	0,09	0,08	0,54	0,39	0,40

1. Uudisrakentaminen 1985–2003, milj. m³ – Nybyggnad 1985–2003, milj. m³

Vuosi ja neljännes År och kvartal	Valmistuneet rakennukset – Färdigställda byggnader, milj. m ³															
	Kaikki rakennukset Alla byggnader	Asuinrakennukset Bostadsbyggnader	Erilliset pientalot Fristående småhus	Rivi- ja ketjutalot Rad- och kedjehus	Asuin-kerrostalot Fler-våningsbostads-hus	Vapaa-ajan asuinrakennukset Fritidsbostads-hus	Liikerakennukset Affärsbyggnader	Toimistorakennukset Kontorsbyggnader	Liikenteen rakennukset Trafikbyggnader	Hoitoalan rakennukset Vårdbyggnader	Kokoon-tumisrakennukset Byggn. för samlings-lokaler	Opetusrakennukset Undervisningsbyggnader	Teolisuusrakennukset Industribyggnader	Varastorakennukset Lagerbyggnader	Maa-talou-srakennukset Lant-bruksbyggnader	
1985	44,74	16,47	8,87	3,48	4,12	0,93	2,64	2,09	1,45	1,00	1,28	1,09	8,13	2,93	5,19	
1986	40,36	14,32	8,35	2,96	3,02	0,97	2,41	1,92	1,56	0,68	1,48	1,36	5,75	3,38	5,18	
1987	41,75	14,37	7,99	2,90	3,48	0,98	2,84	2,28	1,44	1,00	1,15	1,19	6,84	3,17	5,16	
1988	43,00	15,34	8,54	3,40	3,40	0,97	3,19	2,48	1,47	1,17	1,43	1,10	6,54	3,07	4,84	
1989	48,54	18,85	9,91	4,36	4,58	1,20	3,56	1,76	1,97	1,10	1,36	1,14	7,89	3,57	4,63	
1990	57,20	21,72	11,93	4,52	5,27	1,43	4,04	1,84	3,20	1,14	1,42	1,14	8,66	5,85	5,05	
1991	46,94	17,29	9,45	3,02	4,82	1,36	2,83	2,16	1,78	1,23	1,25	1,29	7,69	3,35	4,99	
1992	37,14	12,60	7,17	1,79	3,65	1,23	2,90	1,94	1,47	0,97	1,36	0,94	6,11	2,18	3,82	
1993	28,64	10,39	5,52	1,35	3,51	1,15	1,70	0,92	1,16	0,82	0,96	0,93	3,98	1,89	3,25	
1994	26,04	9,34	5,06	1,03	3,25	1,04	1,71	0,66	0,93	0,61	0,60	1,00	4,02	1,73	2,87	
1995	23,53	8,70	4,35	0,98	3,37	1,07	0,88	0,43	0,73	0,42	0,61	0,84	3,76	2,01	2,68	
1996	25,14	7,56	3,95	0,94	2,67	0,98	1,27	0,96	0,84	0,35	0,59	0,60	5,06	2,89	2,61	
1997	31,44	9,25	4,65	1,22	3,37	0,96	1,17	0,32	0,95	0,32	1,50	0,63	8,01	3,05	3,76	
1998	31,55	10,53	5,26	1,42	3,85	0,91	1,67	1,05	1,24	0,32	1,18	0,62	4,94	3,06	4,44	
1999	33,96	10,51	5,63	1,27	3,62	0,88	3,04	1,70	1,49	0,35	1,14	0,75	5,20	3,26	4,23	
2000	34,67	12,21	6,19	1,66	4,36	0,95	2,83	1,52	1,31	0,30	1,40	0,90	4,72	2,78	4,08	
2001	39,02	11,64	6,17	1,36	4,11	1,00	3,02	2,53	1,48	0,48	1,02	1,29	7,69	2,88	4,27	
2002	35,84	10,56	5,99	1,11	3,46	0,98	1,89	1,97	1,16	0,63	0,95	1,21	6,38	4,03	4,22	
2001	I	10,33	3,22	1,73	0,41	1,08	0,15	0,55	0,48	0,28	0,19	0,23	0,41	2,62	1,09	0,81
	II	7,76	3,19	1,57	0,41	1,21	0,23	0,23	0,39	0,13	0,06	0,36	0,23	1,33	0,55	0,72
	III	9,28	2,29	1,20	0,22	0,87	0,35	1,35	0,88	0,21	0,11	0,24	0,41	1,38	0,37	1,21
	IV	11,65	2,94	1,67	0,32	0,94	0,27	0,89	0,78	0,86	0,12	0,19	0,24	2,36	0,87	1,52
2002	I	8,57	2,75	1,67	0,31	0,77	0,17	0,52	0,47	0,35	0,12	0,20	0,27	1,62	0,78	0,96
	II	9,47	2,97	1,54	0,31	1,12	0,25	0,45	1,01	0,19	0,34	0,11	0,28	1,51	1,34	0,64
	III	7,72	2,13	1,13	0,24	0,76	0,31	0,40	0,09	0,29	0,10	0,19	0,51	1,06	1,10	0,99
	IV	10,09	2,70	1,64	0,25	0,81	0,25	0,52	0,41	0,33	0,07	0,45	0,15	2,19	0,80	1,63
2003*	I	5,99	2,08	1,32	0,20	0,56	0,12	0,58	0,22	0,21	0,09	0,34	0,83	0,43	0,73	
Vuosi ja neljännes År och kvartal	Keskeneräiset rakennukset – Pågående nybyggnader, milj. m ³															
	Kaikki rakennukset Alla byggnader	Asuinrakennukset Bostadsbyggnader	Erilliset pientalot Fristående småhus	Rivi- ja ketjutalot Rad- och kedjehus	Asuin-kerrostalot Fler-våningsbostads-hus	Vapaa-ajan asuinrakennukset Fritidsbostads-hus	Liikerakennukset Affärsbyggnader	Toimistorakennukset Kontorsbyggnader	Liikenteen rakennukset Trafikbyggnader	Hoitoalan rakennukset Vårdbyggnader	Kokoon-tumisrakennukset Byggn. för samlings-lokaler	Opetusrakennukset Undervisningsbyggnader	Teolisuusrakennukset Industribyggnader	Varastorakennukset Lagerbyggnader	Maa-talou-srakennukset Lant-bruksbyggnader	
31.12.1995	40,26	11,14	7,65	1,08	2,41	3,12	1,26	1,07	1,70	0,45	0,41	0,64	8,72	2,91	5,78	
31.12.1996	38,88	10,88	7,09	1,12	2,67	2,77	0,84	0,37	1,56	0,35	1,41	0,55	8,45	2,75	5,98	
31.12.1997	40,06	12,38	7,94	1,17	3,27	2,72	1,27	1,78	1,82	0,39	0,88	0,66	5,62	2,35	7,10	
31.12.1998	45,99	13,42	8,88	1,23	3,32	2,79	2,62	1,63	2,07	0,32	1,18	0,88	6,59	3,40	7,63	
31.12.1999	49,23	15,67	9,99	1,58	4,10	2,76	2,87	1,58	2,10	0,34	1,34	1,17	6,60	3,35	7,68	
31.12.2000	55,32	16,07	10,64	1,46	3,97	2,93	3,12	2,86	2,32	0,59	1,09	1,37	8,97	4,13	7,69	
31.12.2001	54,96	15,45	10,56	1,16	3,73	2,99	2,53	2,36	1,97	0,82	0,72	1,71	9,15	5,27	7,63	
31.12.2002	53,99	15,88	10,99	1,26	3,62	3,07	3,11	1,49	2,00	0,78	1,20	2,09	7,73	4,26	7,63	
31.3.2000	48,91	14,73	9,02	1,45	4,26	2,81	3,30	2,16	2,21	0,35	1,35	1,39	6,63	3,17	7,15	
30.6.2000	55,38	16,48	10,60	1,48	4,39	3,00	4,39	2,43	2,30	0,35	1,45	1,38	7,67	3,61	8,27	
30.9.2000	59,11	17,26	11,40	1,54	4,32	3,01	4,11	2,92	2,44	0,46	1,13	1,26	9,27	4,33	8,68	
31.12.2000	55,32	16,07	10,64	1,46	3,97	2,93	3,12	2,86	2,32	0,59	1,09	1,37	8,97	4,13	7,69	
31.3.2001	52,38	14,69	9,57	1,21	3,91	2,94	2,87	3,03	2,29	0,64	0,96	1,22	8,17	3,98	7,39	
30.6.2001	58,42	15,56	10,65	1,16	3,74	3,12	3,26	3,33	2,48	0,74	0,75	1,52	10,23	4,57	8,30	
30.9.2001	59,33	16,25	11,25	1,21	3,79	3,09	2,73	2,82	2,63	0,83	0,78	1,84	10,22	4,96	8,53	
31.12.2002	53,99	15,88	10,99	1,26	3,62	3,07	3,11	1,49	2,00	0,78	1,20	2,09	7,73	4,26	7,63	
31.3.2002	51,72	14,08	9,51	1,05	3,52	3,00	2,60	2,10	1,89	0,91	0,77	1,78	8,47	4,85	6,86	
30.6.2002	54,04	15,40	10,61	1,10	3,69	3,14	2,82	1,35	1,93	0,70	0,90	2,03	8,61	4,36	7,97	
30.9.2002	57,80	16,49	11,54	1,24	3,72	3,17	3,28	1,80	2,02	0,78	1,26	2,00	9,04	4,32	8,66	
31.12.2002	53,99	15,88	10,99	1,26	3,62	3,07	3,11	1,49	2,00	0,78	1,20	2,09	7,73	4,26	7,63	
31.3.2003*	51,82	14,89	10,11	1,21	3,57	2,99	3,57	1,36	2,05	0,76	1,19	1,82	7,31	4,16	7,11	

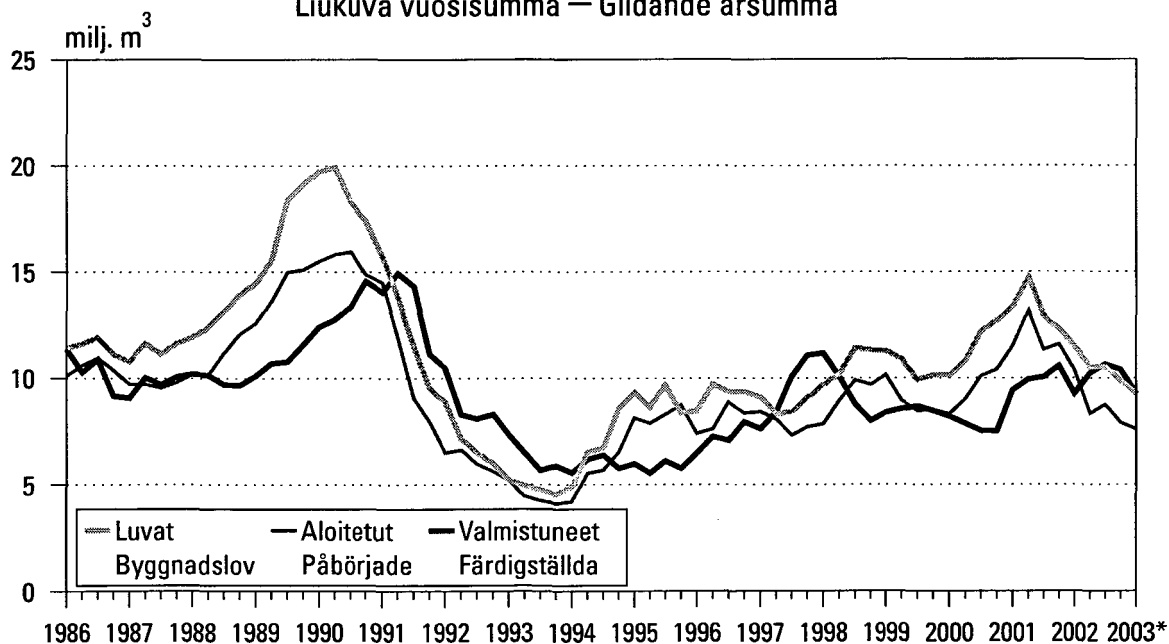
Liike- ja toimistorakennukset- Affärs- och kontorsbyggnader 1986–2003

Liukuva vuosisumma — Glidande årssumma



Teollisuus- ja varastorakennukset- Industri- och lagerbyggnader 1986–2003

Liukuva vuosisumma — Glidande årssumma



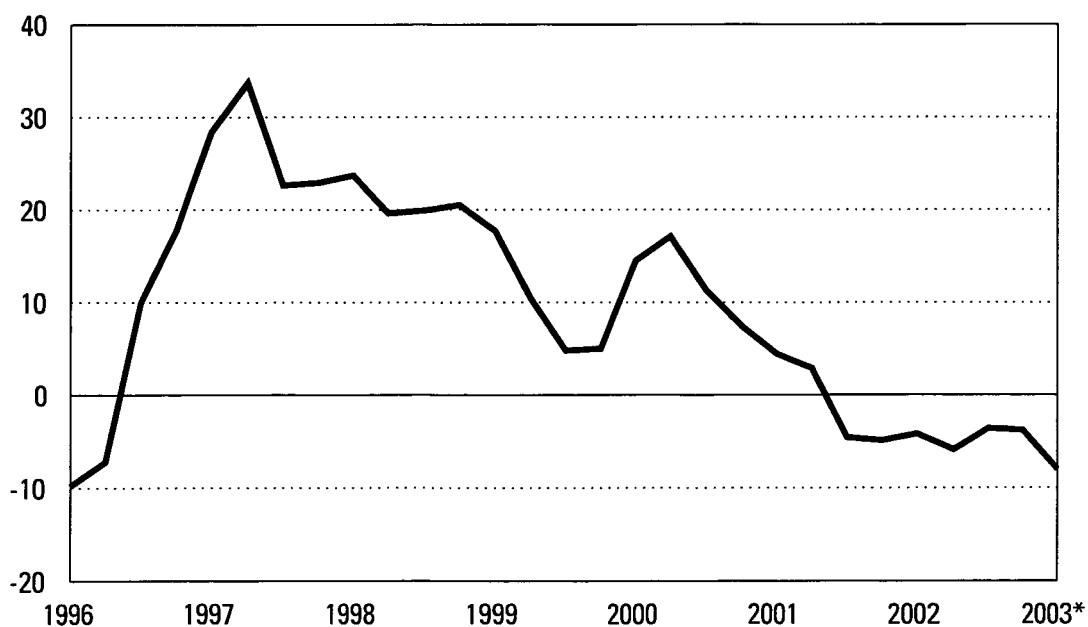
2. Uudisrakentamisen volyymi-indeksi 2000=100 Volymindex för nybyggnad 2000=100

Vuosi ja neljännes År och kvartal	Uudisrakentamisen volyymi-indeksi 2000=100 – Volymindex för nybyggnad 2000=100														
	Kaikki rakennukset Alla byggnader	Asuinrakennukset Bostadsbyggnader	Erilliset pientalot Fristående småhus	Rivi- ja ketjutalot Rad-och kedjehus	Asuin-kerrostalot Fler-våningsbostads-hus	Vapaa-ajan asuinrakennukset Fritidsbostads-hus	Liikerakennukset Affärsbyggnader	Toimistorakennukset Kontorsbyggnader	Liikenteen rakennukset Trafikbyggnader	Hoitoalan rakennukset Vårdbyggnader	Kokoon-tumisrakennukset Byggn. för samlings-lokaler	Opetusrakennukset Undervisningsbyggnader	Teolisuusrakennukset Industribyggnader	Varastorakennukset Lagerbyggnader	Maa-talousrakennukset Lant-bruksbyggnader
2000	100,0	100,0	100,0	100,0	100,0	100,0	100,0	100,0	100,0	100,0	100,0	100,0	100,0	100,0	100,0
2001	99,0	86,1	89,1	73,0	86,2	96,0	82,6	146,6	75,0	169,9	62,6	122,2	126,6	117,4	101,2
2002	94,7	85,8	92,3	71,1	80,5	97,6	88,4	85,1	65,3	175,7	68,4	150,9	108,0	113,1	107,1
2000															
I	86,7	87,4	75,2	104,8	101,3	65,6	94,2	80,1	91,7	90,8	102,8	97,4	96,4	86,1	66,5
II	88,3	85,2	72,2	94,9	103,6	78,0	97,9	93,5	99,7	90,5	99,9	101,1	85,3	86,0	71,9
III	114,4	116,0	129,3	97,8	100,4	143,7	108,5	105,3	106,8	100,4	103,5	99,4	104,1	107,5	141,4
IV	110,7	111,5	123,4	102,5	94,7	112,7	99,4	121,1	101,8	118,3	93,8	102,1	114,2	120,4	120,3
2001															
I	90,5	79,3	70,7	86,3	91,3	66,0	91,5	139,8	74,5	153,4	78,2	100,7	118,7	124,4	63,1
II	90,9	72,8	65,6	68,9	86,7	77,0	82,1	157,3	72,4	161,3	67,1	115,4	126,5	109,8	70,5
III	109,1	96,8	111,5	65,9	84,2	136,7	75,0	147,9	82,3	177,8	52,6	135,6	130,6	114,8	141,2
IV	105,3	95,3	108,5	70,8	82,5	104,2	81,8	141,2	70,6	187,2	52,6	137,1	130,9	120,5	129,9
2002															
I	86,7	72,1	68,2	68,2	80,4	62,3	88,1	115,6	57,0	199,6	51,4	154,1	116,5	109,6	76,6
II	85,5	71,2	66,7	61,4	82,9	79,5	83,7	89,3	60,6	174,9	59,6	153,6	107,2	111,5	77,9
III	105,2	98,4	115,6	70,8	80,0	141,6	89,5	76,0	72,2	171,1	76,5	153,2	105,2	123,7	141,7
IV	101,3	101,6	118,9	84,2	78,7	107,4	92,1	59,4	71,4	157,4	86,2	142,7	103,0	107,6	132,0
2003*															
I muutos-% förändr.-% 1/2002-1/2003	-8,0	6,1	14,1	12,2	-7,5	-1,8	0,1	-50,3	-1,2	-24,8	84,8	-18,8	-28,4	-19,9	6,0

Uudisrakentamisen volyymi-indeksi 2000=100

Volymindex för nybyggnad 2000=100

Vuosimuutos, % — Förändring på årsnivå, %



3. Asuntotuotanto talotyypeittäin 1985–2003, kpl Bostadsproduktion enligt hustyp 1985–2003, st

Vuosi ja neljännes År och kvartal	Myönnetyt – Beviljade				Aloitetut – Påbörjade			
	Asunnot yhteensä Bostäder totalt	Erilliset pientalot Fristående småhus	Rivi- ja ketjutalot Rad- och kedjehus	Asuin-kerrostalot Flervåningsbostadshus	Asunnot yhteensä Bostäder totalt	Erilliset pientalot Fristående småhus	Rivi- ja ketjutalot Rad- och kedjehus	Asuin-kerrostalot Flervåningsbostadshus
1985	49 867	18 950	14 598	15 951	44 894	18 016	12 833	13 620
1986	46 431	17 859	13 307	14 809	42 889	17 159	12 050	13 265
1987	47 291	17 333	13 780	15 367	43 623	16 483	12 736	13 774
1988	62 454	22 952	19 176	19 597	60 158	21 563	18 355	19 437
1989	76 167	28 753	22 737	23 635	69 317	26 080	20 747	21 398
1990	58 710	21 113	15 543	21 305	53 556	19 702	13 793	19 402
1991	47 898	16 035	12 645	18 241	39 366	14 382	8 354	15 866
1992	33 416	11 558	5 777	15 381	31 606	10 661	6 067	14 188
1993	29 145	9 341	4 053	15 176	27 434	8 717	4 313	13 709
1994	24 417	8 850	3 269	11 736	26 820	8 262	4 084	13 873
1995	19 289	7 254	3 140	8 446	18 310	6 478	3 055	8 378
1996	25 708	8 598	4 269	12 255	23 564	7 356	4 053	11 687
1997	32 750	11 218	5 126	15 710	29 804	10 136	4 736	14 458
1998	33 947	12 562	5 554	15 214	31 597	11 257	5 147	14 329
1999	39 045	14 032	6 400	17 953	34 590	12 338	5 572	16 165
2000	36 939	13 126	6 099	17 033	32 309	11 604	5 287	14 799
2001	30 162	11 154	4 452	13 974	27 625	10 195	3 684	13 117
2002	31 235	12 573	4 536	13 653	28 154	10 801	4 094	12 871
2001 I	6 506	2 162	921	3 263	4 713	1 010	633	3 011
2001 II	10 311	4 683	1 542	3 976	9 617	4 504	1 234	3 664
2001 III	7 682	2 572	1 134	3 735	7 319	3 023	871	3 196
2001 IV	5 663	1 737	855	3 000	5 976	1 658	946	3 246
2002 I	6 425	2 117	591	3 688	4 336	1 012	603	2 690
2002 II	10 976	5 269	1 844	3 549	10 428	4 463	1 184	4 606
2002 III	7 591	3 117	1 208	3 189	7 817	3 384	1 358	2 935
2002 IV	6 243	2 070	893	3 227	5 573	1 942	949	2 640
2003* I	5 893	2 334	1 045	2 496	4 260	1 320	700	2 220

Vuosi ja neljännes År och kvartal	Keskenäiset – Pågående				Valmistuneet – Färdigställda			
	Asunnot yhteensä Bostäder totalt	Erilliset pientalot Fristående småhus	Rivi- ja ketjutalot Rad- och kedjehus	Asuin-kerrostalot Flervåningsbostadshus	Asunnot yhteensä Bostäder totalt	Erilliset pientalot Fristående småhus	Rivi- ja ketjutalot Rad- och kedjehus	Asuin-kerrostalot Flervåningsbostadshus
1985	43 587	20 813	10 529	11 653	50 306	18 211	14 341	16 963
1986	45 005	20 636	10 354	13 391	41 910	17 210	12 392	11 925
1987	44 907	20 641	10 680	12 799	43 635	16 384	12 363	14 444
1988	58 224	24 441	14 543	18 367	46 537	17 540	14 382	13 878
1989	68 849	29 840	17 230	20 543	58 244	20 448	17 925	19 059
1990	54 852	23 976	11 823	18 224	65 397	24 026	18 834	21 451
1991	43 441	20 573	7 583	14 267	51 803	18 363	12 852	19 982
1992	37 164	17 288	5 805	13 213	37 358	13 702	7 695	15 103
1993	33 330	15 320	4 665	12 454	30 412	10 299	5 426	14 016
1994	32 782	13 974	4 607	13 270	26 731	9 185	3 940	12 848
1995	25 238	12 370	3 763	8 390	25 031	7 892	3 626	12 910
1996	26 396	11 594	4 013	10 179	20 837	7 146	3 533	9 721
1997	29 819	13 174	4 207	11 924	26 854	8 755	4 541	12 957
1998	32 008	14 839	4 249	12 072	29 842	9 833	5 208	14 310
1999	37 061	16 546	5 227	14 674	28 939	10 387	4 520	13 323
2000	37 115	17 164	4 875	14 243	32 740	10 935	5 593	15 762
2001	34 617	16 689	3 910	13 075	30 592	10 654	4 588	14 901
2002	35 145	17 094	4 236	12 960	27 171	10 335	3 793	12 539
2001 I	33 749	15 064	4 048	13 924	8 503	3 066	1 384	3 946
2001 II	34 744	16 893	3 885	13 171	8 630	2 682	1 397	4 417
2001 III	36 136	17 896	4 010	13 290	5 930	2 023	746	3 077
2001 IV	34 617	16 689	3 910	13 075	7 529	2 883	1 061	3 461
2002 I	31 483	14 696	3 451	12 509	7 007	2 936	1 087	2 809
2002 II	34 095	16 514	3 539	13 191	7 819	2 648	1 096	3 924
2002 III	36 281	18 008	4 127	13 239	5 632	1 891	770	2 887
2002 IV	35 145	17 094	4 236	12 960	6 713	2 860	840	2 919
2003* I	33 074	15 517	4 067	12 764	5 210	2 349	688	2 033

4. Myönnetty rakennusluvat maakunnittain 1999 – 2003
Beviljade byggnadslov efter landskap 1999 – 2003

Maakunta – Landskap	Kaikki rakennukset 1 000 m ³ – Alla byggnader 1 000 m ³												
	Vuosi ja neljännes – År och kvartal												
	1999	2000	2001	2002	2001	2001	2001	2001	2002	2002	2002	2002	2003*
					I	II	III	IV	I	II	III	IV	I
Koko maa – Hela landet	43 845	46 432	42 559	42 000	9 126	16 818	8 895	7 721	8 574	17 032	9 280	7 115	7 119
Manner-Suomi – Fasta Finland	43 387	46 220	42 322	41 734	9 053	16 727	8 854	7 687	8 524	16 922	9 207	7 081	7 071
Uusimaa – Nyland	10 827	11 972	10 561	10 343	2 469	3 591	2 213	2 288	2 546	3 682	2 244	1 870	1 850
Pääkaupunkiseutu – Huvudstadsregion	7 305	8 957	7 377	7 073	1 824	2 525	1 539	1 489	2 011	2 240	1 412	1 410	1 267
Itä-Uusimaa – Östra Nyland	658	527	572	757	123	256	104	89	174	301	102	179	121
Varsinais-Suomi – Egentliga Finland	4 150	4 390	4 034	3 988	1 050	1 317	896	772	788	1 753	807	639	523
Satakunta – Satakunta	1 721	1 792	1 877	1 844	304	766	482	326	361	896	353	234	237
Kanta-Häme – Egentliga Tavastland	1 191	1 371	1 651	1 162	266	954	212	220	239	434	311	177	183
Pirkanmaa – Birkaland	4 093	4 275	3 508	3 605	647	1 526	905	429	1 054	1 271	750	530	647
Päijät-Häme – Päijänne Tavastland	1 713	2 175	1 806	1 231	373	562	255	616	246	399	200	386	280
Kymenlaakso – Kymmenedalen	1 377	1 766	1 083	1 525	290	338	358	97	301	859	180	185	407
Etelä-Karjala – Södra Karelen	1 129	1 559	945	868	170	431	173	172	100	283	320	165	282
Etelä-Savo – Södra Savolax	994	1 334	1 055	1 212	174	477	194	210	246	466	258	242	167
Pohjois-Savo – Norra Savolax	1 410	1 519	1 741	2 301	433	573	473	262	455	879	658	310	191
Pohjois-Karjala – Norra Karelen	1 157	1 172	1 027	1 226	141	453	298	136	212	689	210	114	240
Keski-Suomi – Mellersta Finland	1 952	2 089	1 855	2 016	440	569	483	363	299	822	572	322	231
Etelä-Pohjanmaa – Södra Österbotten	2 602	2 030	1 790	2 352	280	848	363	299	410	944	679	319	321
Pohjanmaa – Österbotten	2 558	1 630	1 924	2 267	502	809	330	284	242	1 202	467	355	481
Keski-Pohjanmaa – Mellersta Österbotten	679	669	500	565	125	216	84	74	81	241	112	132	102
Pohjois-Pohjanmaa – Norra Österbotten	3 530	3 361	2 992	2 985	544	1 120	705	623	511	1 339	574	560	624
Kainuu – Kajanaland	509	399	379	354	33	177	94	75	71	143	84	56	60
Lappi – Lappland	1 136	2 191	3 020	1 135	688	1 747	233	353	188	317	324	305	123
Ahvenanmaa – Åland													
Ahvenanmaa – Åland	458	213	237	267	73	91	41	33	50	110	73	34	48

Maakunta – Landskap	Rakennusluvat asunnoille, kpl – Byggnadslov för bostäder, st												
	Vuosi ja neljännes – År och kvartal												
	1999	2000	2001	2002	2001	2001	2001	2001	2002	2002	2002	2002	2003*
					I	II	III	IV	I	II	III	IV	I
Koko maa – Hela landet	39 045	36 939	30 162	31 235	6 506	10 311	7 682	5 663	6 425	10 976	7 591	6 243	5 893
Manner-Suomi – Fasta Finland	38 928	36 800	29 935	30 965	6 405	10 255	7 636	5 639	6 376	10 829	7 536	6 224	5 825
Uusimaa – Nyland	12 895	12 576	10 666	11 598	2 610	3 340	2 592	2 124	2 953	3 194	2 645	2 806	2 023
Pääkaupunkiseutu – Huvudstadsregion	9 848	9 251	7 805	8 294	2 039	2 364	2 001	1 401	2 508	1 904	1 659	2 223	1 183
Itä-Uusimaa – Östra Nyland	527	478	483	617	93	211	143	36	180	235	71	131	64
Varsinais-Suomi – Egentliga Finland	3 530	3 154	2 209	2 191	586	719	386	518	583	760	510	338	437
Satakunta – Satakunta	1 241	1 011	613	752	107	236	154	116	72	267	268	145	98
Kanta-Häme – Egentliga Tavastland	908	913	837	777	115	321	204	197	147	263	215	152	106
Pirkanmaa – Birkaland	3 869	4 690	3 771	3 054	755	1 188	1 287	541	650	1 215	715	474	813
Päijät-Häme – Päijänne Tavastland	1 258	984	987	681	305	325	252	105	82	187	155	257	270
Kymenlaakso – Kymmenedalen	875	633	536	594	63	200	205	68	86	241	87	180	135
Etelä-Karjala – Södra Karelen	953	642	636	687	61	256	192	127	135	269	232	51	224
Etelä-Savo – Södra Savolax	605	601	392	525	82	185	80	45	125	176	135	89	81
Pohjois-Savo – Norra Savolax	1 382	1 152	985	1 062	201	306	284	194	128	410	448	76	143
Pohjois-Karjala – Norra Karelen	719	708	526	547	145	207	110	64	149	208	143	47	157
Keski-Suomi – Mellersta Finland	2 234	2 321	1 779	1 892	370	552	578	279	287	686	573	346	289
Etelä-Pohjanmaa – Södra Österbotten	1 376	1 156	924	1 187	173	404	167	180	129	544	381	133	170
Pohjanmaa – Österbotten	1 161	818	866	757	182	449	113	122	130	321	165	141	192
Keski-Pohjanmaa – Mellersta Österbotten	427	386	241	283	28	139	49	25	25	174	44	40	35
Pohjois-Pohjanmaa – Norra Österbotten	3 472	3 356	2 889	2 990	425	953	708	803	355	1 333	575	727	528
Kainuu – Kajanaland	300	366	199	314	23	115	34	27	119	125	45	25	21
Lappi – Lappland	1 196	855	396	457	81	149	98	68	41	221	129	66	39
Ahvenanmaa – Åland													
Ahvenanmaa – Åland	117	139	227	270	101	56	46	24	49	147	55	19	68

5. Aloitettut rakennukset maakunnittain 1999 – 2003
Påbörjade byggnader efter landskap 1999 – 2003

Maakunta – Landskap	Kaikki rakennukset 1 000 m ³ – Alla byggnader 1 000 m ³												
	Vuosi ja neljännes – År och kvartal												
	1999	2000	2001	2002	2001	2001	2001	2001	2002	2002	2002	2002	2003*
					I	II	III	IV	I	II	III	IV	I
Koko maa – Hela landet	38 035	39 672	37 796	35 032	6 607	13 773	10 171	7 244	5 511	11 783	11 470	6 268	5 030
Manner-Suomi – Fasta Finland	37 696	39 495	37 660	34 895	6 577	13 724	10 137	7 223	5 468	11 756	11 442	6 229	4 986
Uusimaa – Nyland	10 005	10 340	9 562	8 760	1 888	2 908	2 892	1 875	1 793	2 830	2 512	1 625	1 674
Pääkaupunkiseutu – Huvudstadsregion	6 969	7 742	6 931	5 748	1 450	1 967	2 222	1 293	1 274	1 922	1 506	1 045	1 301
Itä-Uusimaa – Östra Nyland	491	293	378	570	56	128	95	99	75	184	156	156	27
Varsinais-Suomi – Egentliga Finland	3 580	4 178	3 002	3 603	754	985	833	430	602	1 092	1 456	454	254
Satakunta – Satakunta	1 644	1 553	1 654	1 529	228	491	549	386	163	721	483	162	66
Kanta-Häme – Egentliga Tavastland	1 021	1 103	1 341	934	167	637	231	306	168	302	280	184	65
Pirkanmaa – Birkaland	3 469	3 343	3 581	3 089	462	1 524	1 035	560	553	1 259	845	432	233
Päijät-Häme – Päijänne Tavastland	1 452	1 887	1 653	1 105	205	431	271	745	117	370	338	280	111
Kymenlaakso – Kymmenedalen	1 205	1 366	1 301	1 189	389	302	273	337	136	469	353	231	116
Etelä-Karjala – Södra Karelen	961	1 352	995	800	221	353	249	173	91	293	226	190	78
Etelä-Savo – Södra Savolax	834	1 103	939	1 016	121	297	206	315	135	287	400	193	113
Pohjois-Savo – Norra Savolax	1 304	1 439	1 447	1 589	225	488	445	290	175	499	595	320	225
Pohjois-Karjala – Norra Karelen	986	1 006	955	1 143	65	375	366	149	105	352	551	135	88
Keski-Suomi – Mellersta Finland	1 625	1 898	1 563	1 723	302	574	460	227	262	570	554	337	111
Etelä-Pohjanmaa – Södra Österbotten	2 244	1 771	1 580	2 087	171	668	458	284	181	727	685	493	164
Pohjanmaa – Österbotten	2 004	1 568	1 565	1 769	298	608	393	266	146	438	862	322	60
Keski-Pohjanmaa – Mellersta Österbotten	535	533	420	410	67	164	139	51	33	135	121	120	24
Pohjois-Pohjanmaa – Norra Österbotten	3 028	2 647	2 688	2 532	351	960	885	492	438	902	767	424	335
Kainuu – Kajanaland	435	368	343	280	26	127	110	80	29	119	81	51	13
Lappi – Lappland	873	1 746	2 692	767	582	1 705	248	157	269	204	177	117	11
Ahvenanmaa – Åland													
Ahvenanmaa – Åland	340	176	136	137	31	49	35	21	43	28	27	39	44

Maakunta – Landskap	Aloitettut asunnot, kpl – Påbörjade bostäder, st												
	Vuosi ja neljännes – År och kvartal												
	1999	2000	2001	2002	2001	2001	2001	2001	2002	2002	2002	2002	2003*
					I	II	III	IV	I	II	III	IV	I
Koko maa – Hela landet	34 590	32 309	27 625	28 154	4 713	9 617	7 319	5 976	4 336	10 428	7 817	5 573	4 260
Manner-Suomi – Fasta Finland	34 512	32 190	27 465	27 996	4 700	9 560	7 278	5 927	4 316	10 385	7 797	5 498	4 242
Uusimaa – Nyland	11 399	11 243	10 049	10 812	1 908	3 213	2 859	2 069	1 690	3 944	2 971	2 207	1 679
Pääkaupunkiseutu – Huvudstadsregion	8 744	8 273	7 600	7 724	1 440	2 255	2 397	1 508	1 223	2 884	1 945	1 672	1 180
Itä-Uusimaa – Östra Nyland	433	294	425	465	40	122	93	170	69	179	138	79	38
Varsinais-Suomi – Egentliga Finland	2 923	2 986	1 927	1 971	366	685	452	424	477	635	504	355	163
Satakunta – Satakunta	1 021	1 042	555	611	55	203	214	83	33	260	174	144	44
Kanta-Häme – Egentliga Tavastland	836	753	584	604	87	219	168	110	72	248	196	88	15
Pirkanmaa – Birkaland	3 569	3 826	3 588	3 007	677	1 255	716	940	636	1 119	679	573	295
Päijät-Häme – Päijänne Tavastland	1 181	996	884	604	90	322	145	327	21	273	142	168	82
Kymenlaakso – Kymmenedalen	790	585	453	465	74	177	135	67	27	228	119	91	13
Etelä-Karjala – Södra Karelen	863	644	639	704	97	231	133	178	82	340	188	94	35
Etelä-Savo – Södra Savolax	580	457	447	391	74	138	118	117	20	158	137	76	13
Pohjois-Savo – Norra Savolax	1 206	1 060	864	798	160	293	278	133	24	275	366	133	54
Pohjois-Karjala – Norra Karelen	635	661	482	549	61	223	114	84	123	203	128	95	45
Keski-Suomi – Mellersta Finland	2 135	1 798	1 712	1 662	286	670	475	281	425	398	466	373	137
Etelä-Pohjanmaa – Södra Österbotten	1 249	1 079	923	1 042	177	396	201	149	71	385	385	201	74
Pohjanmaa – Österbotten	921	804	628	678	64	241	213	110	30	330	151	167	20
Keski-Pohjanmaa – Mellersta Österbotten	357	285	253	216	14	118	72	49	4	96	58	58	9
Pohjois-Pohjanmaa – Norra Österbotten	3 209	2 655	2 499	2 864	381	851	754	513	432	1 049	863	520	388
Kainuu – Kajanaland	282	330	141	267	14	59	45	23	55	111	57	44	3
Lappi – Lappland	923	692	412	286	75	144	93	100	25	154	75	32	14
Ahvenanmaa – Åland													
Ahvenanmaa – Åland	78	119	160	158	13	57	41	49	20	43	20	75	18

*Vuoden 2003 aloitustiedot alueittain ovat korottamattomia ennakkotietoja.
Uppgifterna om påbörjade nybyggnader 2003 efter region är förhandsuppgifter som inte upphöjts.*

6. Valmistuneet rakennukset maakunnittain 1999 – 2003
Färdigställda byggnader efter landskap 1999 – 2003

Maakunta – Landskap	Kaikki rakennukset 1 000 m ³ – Alla byggnader 1 000 m ³												
	Vuosi ja neljännes – År och kvartal												
	1999	2000	2001	2002	2001	2001	2001	2001	2002	2002	2002	2002	2003*
					I	II	III	IV	I	II	III	IV	I
Koko maa – Hela landet	33 963	34 672	39 015	35 841	10 330	7 759	9 277	11 649	8 570	9 465	7 718	10 088	5 988
Manner-Suomi – Fasta Finland	33 898	34 394	38 871	35 664	10 304	7 698	9 242	11 627	8 552	9 414	7 663	10 036	5 951
Uusimaa – Nyland	9 545	9 006	10 317	8 791	2 773	2 237	2 896	2 411	2 141	2 761	1 815	2 073	1 602
Pääkaupunkiseutu – Huvudstadsregion	7 175	6 489	7 880	6 301	1 992	1 554	2 514	1 820	1 461	2 109	1 373	1 359	1 025
Itä-Uusimaa – Östra Nyland	492	171	547	492	185	139	96	127	120	146	83	144	103
Varsinais-Suomi – Egentliga Finland	3 165	3 014	4 110	3 201	822	709	757	1 822	729	764	708	1 000	500
Satakunta – Satakunta	1 541	1 534	1 482	1 678	523	269	324	365	481	386	471	340	195
Kanta-Häme – Egentliga Tavastland	1 060	1 216	1 299	1 428	517	289	289	205	255	389	561	223	83
Pirkanmaa – Birkaland	2 721	3 088	3 783	3 103	844	769	764	1 407	634	785	530	1 154	616
Päijät-Häme – Päijänne Tavastland	1 278	1 212	1 336	1 628	279	293	456	308	351	720	284	273	228
Kymenlaakso – Kymmenedalen	1 174	1 269	996	1 557	323	252	250	170	247	642	486	182	125
Etelä-Karjala – Södra Karelen	795	962	1 704	800	636	148	409	510	240	183	183	195	203
Etelä-Savo – Södra Savolax	837	841	963	1 289	180	390	185	207	217	328	239	505	128
Pohjois-Savo – Norra Savolax	1 296	1 325	1 424	1 660	420	249	238	517	441	290	328	600	310
Pohjois-Karjala – Norra Karelen	1 039	824	847	915	325	128	181	213	187	201	245	282	181
Keski-Suomi – Mellersta Finland	1 489	1 773	1 573	1 686	401	319	310	544	362	379	455	491	273
Etelä-Pohjanmaa – Södra Österbotten	1 830	1 923	1 850	1 546	427	323	411	689	367	340	363	476	379
Pohjanmaa – Österbotten	1 324	1 617	1 759	1 509	374	251	628	506	524	239	233	513	291
Keski-Pohjanmaa – Mellersta Österbotten	473	467	569	366	135	100	109	225	65	42	82	177	78
Pohjois-Pohjanmaa – Norra Österbotten	2 708	2 760	2 749	2 273	749	518	708	775	749	589	315	620	431
Kainuu – Kajanaland	373	387	320	293	70	73	66	110	71	67	62	94	71
Lappi – Lappland	761	1 007	1 245	1 447	321	243	166	515	368	164	221	694	154
Ahvenanmaa – Åland													
Ahvenanmaa – Åland	64	278	144	177	27	61	35	22	19	52	55	51	37

Maakunta – Landskap	Valmistuneet asunnot, kpl – Färdigställda bostäder, st												
	Vuosi ja neljännes – År och kvartal												
	1999	2000	2001	2002	2001	2001	2001	2001	2002	2002	2002	2002	2003*
					I	II	III	IV	I	II	III	IV	I
Koko maa – Hela landet	28 939	32 740	30 592	27 171	8 503	8 630	5 930	7 529	7 007	7 819	5 632	6 713	5 210
Manner-Suomi – Fasta Finland	28 910	32 694	30 468	27 009	8 487	8 579	5 895	7 507	7 001	7 748	5 582	6 678	5 176
Uusimaa – Nyland	9 365	11 230	11 207	9 541	3 090	3 414	1 788	2 915	2 348	2 910	1 862	2 421	1 794
Pääkaupunkiseutu – Huvudstadsregion	6 975	8 728	8 529	7 256	2 304	2 662	1 423	2 140	1 886	2 212	1 400	1 758	1 195
Itä-Uusimaa – Östra Nyland	314	148	412	503	114	152	73	73	151	162	28	162	56
Varsinais-Suomi – Egentliga Finland	2 457	2 683	2 578	1 920	771	573	652	582	509	479	465	467	260
Satakunta – Satakunta	828	979	819	684	208	239	181	191	183	203	201	97	66
Kanta-Häme – Egentliga Tavastland	582	797	668	665	177	198	142	151	181	201	168	115	62
Pirkanmaa – Birkaland	2 662	3 475	3 717	3 653	915	1 133	741	928	962	999	888	804	656
Päijät-Häme – Päijänne Tavastland	742	1 242	832	842	337	209	109	177	125	243	305	169	215
Kymenlaakso – Kymmenedalen	746	733	528	448	174	125	170	59	160	80	128	80	152
Etelä-Karjala – Södra Karelen	833	922	568	794	242	145	68	113	254	189	161	190	108
Etelä-Savo – Södra Savolax	685	538	353	447	115	111	32	95	97	125	120	105	99
Pohjois-Savo – Norra Savolax	1 280	1 203	1 020	841	381	282	159	198	160	213	251	217	236
Pohjois-Karjala – Norra Karelen	614	451	601	532	189	106	159	147	117	103	64	248	153
Keski-Suomi – Mellersta Finland	1 557	2 032	1 616	1 683	347	350	389	530	442	462	351	428	259
Etelä-Pohjanmaa – Södra Österbotten	1 059	1 107	1 062	959	268	295	209	290	284	257	131	287	225
Pohjanmaa – Österbotten	608	751	612	538	135	112	148	217	124	232	67	115	97
Keski-Pohjanmaa – Mellersta Österbotten	152	353	240	206	66	67	41	66	49	72	31	54	56
Pohjois-Pohjanmaa – Norra Österbotten	3 282	2 952	2 715	2 261	745	721	627	622	691	728	263	579	516
Kainuu – Kajanaland	282	233	309	156	65	113	81	50	42	23	30	61	102
Lappi – Lappland	862	865	611	336	148	234	126	103	122	67	68	79	64
Ahvenanmaa – Åland													
Ahvenanmaa – Åland	29	46	124	162	16	51	35	22	6	71	50	35	34

PMM
Sopimus
00022/1

SVT Suomen virallinen tilasto
Finlands officiella statistik
Official Statistics of Finland

Rakentaminen 2003:13
Byggandet
Construction

Lisätietoja – Förfrågningar – Inquiries:

Paula Salminen
(09) 1734 2234

Vastaava tilastojohtaja – Ansvarig statistikdirektör –
Director in charge:

Ilkka Hyppönen