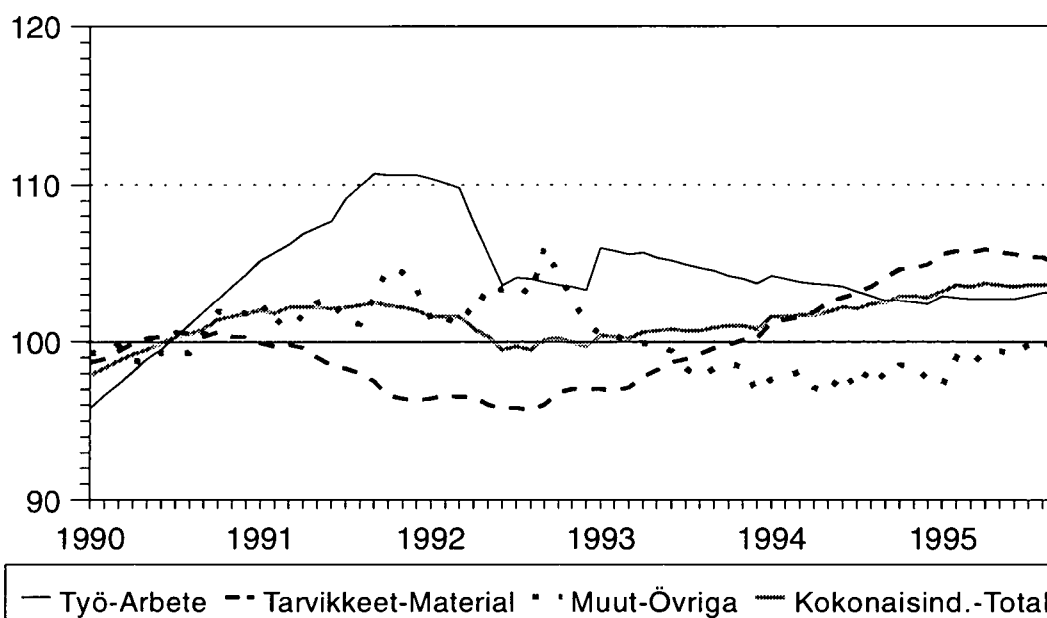


## Rakennuskustannusindeksi 1990=100 Byggnadskostnadsindex 1990=100



## Rakennuskustannusindeksi 1990=100

### Määritelmä

Rakennuskustannusindeksi 1990=100 on edeltäjänsä tavoin kiinteäpainoinen Laspeyres-tyyppinen panoshintaindeksi. Tämä indeksi kuvaa rakentamisen keskimääräistä kustannustasoa koko maassa tarkasteluhetkellä suhteessa perusvuoden tasoon jos rakenteeltaan samanlainen rakennus (rakennustyökokonaisuus) toteutettiin samanlaisin työmenetelmin tarkasteluhetkellä.

Indeksissä mitataan rakentamisen kustannustasoa siihen käytettyjen peruspanosten (työ, tarvikkeet ja palvelut) hintakehityksen avulla. Indeksissä kukin tuotantopanos vaikuttaa perusvuoden mukaisen rakentamisbudjettiosuutensa (yksikköhinta kerrottuna käytömäärällä) mukaisella painolla kokonaisindeksiin.

### Tärkein muutos verrattuna indeksiin 1980=100

Uudessa indeksissä ei enää mitata indeksin 1980=100 tavoin työ-kustannuksia työehtosopimusten mukaisilla palkoilla vaan todellisilla maksetuilla palkoilla tehtyä työtuntia kohden. Tiedot saadaan Teollisuuden ja työnantajien keskusliiton palkkatilastoista.

### Mitä rakennuskustannusindeksi 1990=100 kuvaa

Uusi rakennuskustannusindeksi 1990=100 kuvaa koko uudistalorakentamisen peruspanosten hintakehitystä ja se lasketaan pientalon, asuinkeuhkotalon, toimisto- ja liikerakennuksen, tuotanto- ja varastorakennuksen ja maatalouden tuotantorakennuksen rakennuskustannusindeksien painotettuna keskiarvona.

Perusparannusindeksi julkaistaan erillisenä sarjana eikä se vaikuta rakennuskustannusindeksiin 1990=100.

Kaikki julkaistavat indeksit lasketaan saman panosnimikkeistön avulla.

Uusi rakennuskustannusindeksi kuvaa aiempaa tarkemmin koko uudistalorakentamista. Rakennuskustannusindeksi 1980=100 laskettiin kahden eri tyyppisen asuinkeuhkotalon keskiarvona.

### Vanhat indeksisarjat ja niiden jatkaminen

Vuoden 1990 osalta uuden rakennuskustannusindeksin 1990=100 ja vanhan rakennuskustannusindeksin 1980=100 muutokset poikkeavat toisistaan. Vuoden 1991 tammikuusta alkaen kaikkien vanhojen indeksien muutokset lasketaan uuden indeksin 1990=100 vastaavien muutosten perusteella.

Erityisesti on huomioitava, että rakennuskustannusindeksiä 1980=100 (kokonaisindeksiä) ketjutetaan koko uudistalorakentamista kuvaavalla rakennuskustannusindeksillä 1990=100 eikä sen osaindeksillä "asuinkeuhkotalo".

### Erityisindeksit

Toimeksiantona Tilastokeskus voi laskea myös muita toimeksiantajan tarpeita vastaavia indeksejä rakennuskustannusindeksin perusaineiston ja tietosuojan sallimissa rajoissa. Rakennuskustannusindeksin kustannusmuuttujien lisäksi käytettävissä on myös tuottajahintaindeksien (esim. tukkuhintaindeksi ja tuontihintaindeksi) osaindeksit.

### Tutkimusjulkaisu

Tarkemmin uuden indeksin rakennetta ja ratkaisuperiaatteita on selvitetty Valtion teknillisen tutkimuskeskuksen rakennustuotantolaboratorion ja Tilastokeskuksen julkaisemassa kirjassa, Rakennuskustannusindeksi 1990=100, jonka on kustantanut Rakentajain Kustannus Oy.

## Byggnadskostnadsindex 1990=100

Byggnadskostnadsindex 1990=100 är liksom sina företrädare ett insatsprisindex av Laspeyres typ och har fasta vikter. Indexet beskriver den genomsnittliga kostnadsnivån för byggande i hela landet vid tidpunkten för observation i förhållande till basåret. Detta gäller om en identisk byggnad, eller ett byggnadsarbete i sin helhet, vid tidpunkten för observation skulle uppföras med samma arbetsmetoder som under basåret. Indexet mäter kostnadsnivån för byggande med hjälp av prisutvecklingen hos basinsatserna (arbete, material och tjänster). Varje produktionsinsats inverkar på helhetsindexet med sin viktandel av byggnadsbudgeten under basåret.

### Den viktigaste förändringen jämfört med index 1980=100

I det nya indexet mäts inte arbetskostnader längre, som i index 1980=100, enligt löneavtalslöner utan enligt verkliga löner som betalats mot utförda arbetstimmar. Uppgifterna tas ur Industrins och arbetsgivarnas Centralförbunds lönestatistik.

### Vad beskriver byggnadsindex 1990=100?

Det nya byggnadskostnadsindexet 1990=100 beskriver prisutvecklingen för hela nybyggandet. Det räknas som vägt medelvärde av byggnadskostnadsindexen för småhus, flervåningsbostadshus, kontors- och affärsbyggnad, produktions- och lagerbyggnad samt lantbruksbyggnad.

Ombyggnadsindexet publiceras som separat serie och det inverkar inte på byggnadskostnadsindex 1990=100.

Alla index som publiceras räknas med hjälp av samma insatsnomenklatur.

Det nya byggnadskostnadsindexet beskriver exaktare än tidigare hela nybyggandet. Byggnadskostnadsindex 1980=100 räknades som ett medeltal av två flervåningsbostadshus av olika typ.

### De gamla indexserierna och fortsättningen på dem

För år 1990 skiljer sig förändringarna i det nya byggnadskostnadsindexet 1990=100 från förändringarna i det gamla byggnadskostnadsindexet 1980=100. Från och med januari 1991 räknas förändringarna i alla gamla index utgående från motsvarande förändringar i det nya indexet 1990=100. Det är framför allt viktigt att beakta att indexserien 1980=100 (totalindexet) bygger på byggnadskostnadsindex 1990=100 som beskriver hela nybyggandet, inte på dess delindex "flervåningsbostadshus".

### Specialindex

Statistikcentralen kan på uppdrag beräkna också övriga index (naturligtvis inom ramen för byggnadskostnadsindexets basmaterial och vad datasekretessen medger). Förutom kostnadsvariablerna för byggnadskostnadsindexet finns också producentprisindexens (t.ex. parti- och importprisindex) delindex att tillgå.

### Publikation

Det nya indexets struktur och principer klargörs i boken Rakennuskustannusindeksi 1990=100 som publicerats av laboratoriet för byggnadsproduktion inom Statens tekniska forskningscentral och Statistikcentralen. Förläggare är Rakentajain Kustannus Oy.

# Rakennuskustannusindeksi 1990=100

## Byggnadskostnadsindex 1990=100

Syyskuu 1995 – September 1995

<b>Kokonaisindeksi 1990 = 100</b> <b>Totalindex 1990=100</b>		<b>Talotyyppikohtaiset indeksit –</b> <b>Index efter hustyp</b>	
	<b>103,7</b>		
Työpanokset – Arbete	103,2	Pientalo – Småhus	102,3
Tarvikepanokset – Material	104,9	Asuinkerrostalo – Flervåningsbostadshus	103,0
Muut panokset – Övriga insatser	100,8	Toimisto- ja liikerakennus – Kontors- och affärsbyggnader	104,1
Rakentajan indeksi – Byggarens index	104,6	Tuotanto- ja varastorakennus – Produktions- och lagerbyggnader	107,7
(kokonaisindeksi ilman rakennuttajan kustannuksia – totalindex utan byggherrens kostnader)		Maatalouden tuotantorakennus – Lantbruksbyggnader	101,5

**Indeksierto – osaindeksit 1990 = 100**  
**Indexvillkor – delindex 1990 = 100**

(VNp 1553/92)

1T Rakennusteknillisten töiden tarvikkeet – Varor för byggnadstekniska arbeten	97,6
2T LVI-tarvikkeet – VVS-varor	124,0
3T Sähkötarvikkeet ilman talouskojeita – Elvaror utan hushållsapparater	127,3
4T Maalaustarvikkeet – Målningsvaror	118,0

**Indeksierto – osaindeksit 1980 = 100**  
**Indexvillkor – delindex 1980 = 100**

(VNp 1264/90)

1S Rakennusteknillisten töiden tarvikkeet – Varor för byggnadstekniska arbeten	185,7
2S LVI-tarvikkeet – VVS-varor	217,9
3S Sähkötarvikkeet ilman talouskojeita – Elvaror utan hushållsapparater	288,6
4S Maalaustarvikkeet – Målningsvaror	285,8

**Asuinrakentamisen rakennuskustannusindeksi,**  
**arvonlisäverollinen**  
**Byggnadskostnadsindex för bostadsbyggande,**  
**inkl. mervärdeskatt**

	1994				1995								
	IX	X	XI	XII	I	II	III	IV	V	VI	VII	VIII	IX
Työ – Arbete	120,8	120,7	120,5	120,4	120,9	120,8	120,7	120,8	120,8	120,8	121,0	121,2	121,4
Tarvikkeet – Material	102,4	102,9	102,9	103,0	103,6	103,7	103,8	103,9	103,8	103,8	103,6	103,7	103,0
Muut panokset – Övriga insatser	110,6	111,4	111,4	110,7	110,3	111,8	111,4	111,9	112,1	111,8	112,6	112,2	113,4
<b>Yhteensä – Summa</b>	<b>109,7</b>	<b>110,0</b>	<b>110,0</b>	<b>110,0</b>	<b>110,3</b>	<b>110,6</b>	<b>110,5</b>	<b>110,7</b>	<b>110,6</b>	<b>110,6</b>	<b>110,7</b>	<b>110,7</b>	<b>110,7</b>

# Rakennuskustannusindeksi 1990=100

Panosnimikkeistön mukaiset indeksit  
ja talotyyppi-indeksit

Syyskuu 1995

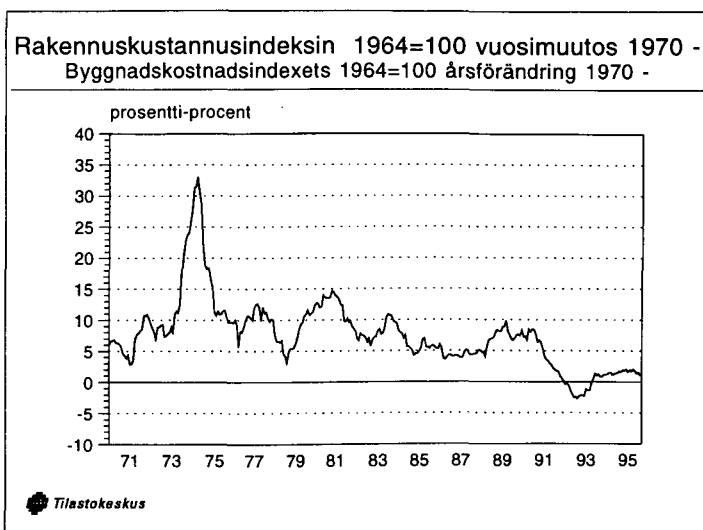
	Paino	Indeksi	Muutos ed. kk	Muutos ed. v
Työpanokset	(334)	103,2	0,2	0,6
Maanrakennusalan työ	(9)	107,2	0,0	1,3
Varsinainen rakennustekninen työ	(122)	96,5	0,3	0,3
Maalaus- ja lattianpäällystysalan työ	(10)	95,1	-0,1	-2,3
Työnjohto	(14)	111,8	0,0	0,9
Sosiaalikulut	(104)	109,4	0,2	1,5
Putkialan työ (sos.kust)	(28)	105,6	-0,1	-0,7
Ilmanvaihtoalan työ (sos.kust)	(18)	104,4	-0,1	1,3
Sähköalan työ (sos.kust)	(29)	103,7	0,1	-0,3
Tarvikepanokset	(494)	104,9	-0,4	0,8
Maa-aines	(17)	97,8	0,4	-11,5
Betoni	(22)	103,1	0,4	2,0
Pienet betonituotteet	(9)	96,2	-1,1	1,7
Betonirakenteiset runkoelementit	(34)	90,3	-0,8	-2,1
Betonirakenteiset julkisivuelem.	(36)	89,8	-1,5	-2,3
Puurunkoiset elementit	(39)	85,0	-0,9	-2,6
Tiilet	(17)	107,7	0,0	3,9
Keraamiset laatat	(4)	134,9	0,0	14,2
Lämmöneristeet	(18)	114,1	0,1	3,2
Sahatavara	(15)	84,4	-3,8	-20,4
Höylätty puutavara	(12)	91,3	-3,4	-8,5
Rakennuslevyt	(13)	75,0	0,0	-9,5
Parketti	(6)	117,6	0,0	0,4
Muovipintaiset lattianpäällysteet	(6)	129,1	-1,1	1,5
Puuovet	(10)	100,7	0,3	1,1
Puuikkunat	(13)	88,3	0,0	0,0
Kalusteet	(21)	90,4	-0,3	20,3
Maalit ja tapetit	(18)	118,0	0,0	3,8
Kosteuseristeet	(5)	117,5	1,0	2,2
Raudoitusteräs	(8)	100,1	0,0	1,2
Rakenneteräs	(9)	111,8	0,0	5,2
Peltituotteet	(32)	109,3	0,0	4,7
Metalliovet ja -ikkunat	(8)	109,3	1,4	2,3
Sähkökojeistot ja jakokeskukset	(8)	124,3	-0,4	6,7
Sähköjohtotiet	(4)	122,1	0,0	15,3
Sähköjohdot ja niiden varusteet	(12)	135,2	-0,1	7,1
Valaisimet	(14)	121,5	0,0	0,5
Telejärjestelmät	(2)	114,7	0,0	-1,5
Sähkökojeet, -laitteet ja erityisj.	(15)	127,4	0,0	3,7
Lämmityslaitteet	(12)	130,4	-1,3	1,8
Vesi- ja viemärlaitteet	(22)	111,6	-1,0	0,9
LVI-säätötekniset laitteet	(8)	123,8	0,4	5,0
Ilmastointijärjestelmät	(25)	131,5	0,1	2,2
Muut panokset	(172)	100,8	1,3	3,3
Suunnittelu	(45)	103,7	0,3	1,1
Rahoitus	(25)	56,2	15,3	35,6
Vakuutukset	(2)	104,7	0,1	1,3
Liittymismaksut	(28)	118,9	0,0	0,8
Kuljetukset	(4)	108,3	0,3	3,4
Konetyöt	(25)	95,1	1,0	0,4
Työmaatilat	(10)	89,0	0,0	2,7
Muottikalusto	(3)	110,8	0,0	3,6
Kaatopaikkamaksut	(1)	151,3	0,0	-0,4
Työmaan energia	(7)	122,5	0,5	3,8
Hissiasennus	(22)	121,7	0,0	0,5
Rakennuskustannusindeksi	(1000)	103,7	0,1	1,2
Pientalo	(350)	102,3	0,0	1,2
Asuinkerrostalo	(150)	103,0	0,0	1,0
Toimisto- ja liikerakennus	(300)	104,1	0,2	1,2
Tuotanto- ja varastorakennus	(150)	107,7	0,2	1,6
Maatalousrakennus	(50)	101,5	-0,1	-0,3
Perusparannus		104,6	-0,1	1,8

# Rakennuskustannusindeksi 1990=100

## Tuotantomikkeistöindeksit

Syyskuu 1995

	Paino	Indeksi	Muutos ed. kk	Muutos ed. v
Rakennuttajan kustannukset	(95)	96,7	2,1	4,7
Maa- ja pohjarakennus	(46)	100,2	0,5	-3,3
Betonisten runkoelementtien toim. ja as.	(43)	92,3	-0,6	-1,5
Betonisten julkisivuelem. toim. ja as.	(41)	90,6	-1,3	-2,1
Teräsrungon toimitus ja asennus	(9)	109,9	0,1	4,3
Puurunkoelementtien toimitus ja asennus	(47)	87,0	-0,7	-2,1
Vesikatteen toimitus ja asennus	(25)	108,9	0,3	3,1
Raudoituspalvelu	(9)	101,0	0,1	1,0
Ikkunat asennettuna	(20)	93,3	0,3	0,5
Ovet asennettuna	(22)	102,7	0,6	1,3
Kevyet väliseinät	(26)	94,5	-0,1	-2,0
Kiintokalusteet	(25)	91,7	-0,3	17,3
Maalaus- ja tasoitetyöt	(29)	111,3	0,0	2,1
Lämpö-, vesi- ja viemäriasennus	(71)	113,4	-0,6	0,8
Ilmanvaihtoasennus	(50)	120,6	0,0	2,1
Sähköasennus	(87)	118,8	0,0	3,1
Hissiasennus	(23)	121,7	0,0	0,5
Työmaan käyttö- ja yhteiskustannukset ilman muiden ryhmien sosiaalikulustann.	(80)	104,3	0,0	0,9
Muut tuotantotekijät	(252)	103,0	-0,2	0,2
Rakentajan indeksi	(905)	104,6	-0,2	0,8
Rakennustekniset työt		100,0	-0,2	0,4
LVI-työt		116,3	-0,3	1,3



Rakennuskustannusindeksi 1990 = 100 — Byggnadskostnadsindex — Building Cost Index

Vuosi ja kuukausi År och månad Year and month	Tuotantomikkelistö – Produktionsnomenklatur – Production nomenclature											
	Rakennus- tajan kustan- nukset Byggherrens kostnader Employer's costs	Maa- ja pohja- rakennus Mark- byggnad Earth works	Betonisten runkoelement- tien toimitus ja asennus Stomalement av betong, leverans och installation Concrete frame units, delivery and installation	Betonisten julkisivuele- menttien toimitus ja asennus Fasadelement av betong, leverans och installation Concrete front elevation units, delivery and installation	Teräs- rungon toimitus ja asennus Stålstorme, leverans och installation Steel frame, delivery and installation	Puurunko- elementtien toimitus ja asennus Trästomme, leverans och installation Wooden frame units, delivery and installation	Vesikatteen toimitus ja asennus Yttertak, leverans och installation Roof, delivery and installation	Raudoitus- palvelu Armering Rein- forcement	Ikkunat asennet- tuina Fönster, installa- tion Windows, installed	Ovet asennet- tuina Dörrar, installa- tion Doors, installed	Keyvet väliseinät Mellan- väggar, icke- bärande Partition walls	
Paino	(95)	(46)	(43)	(41)	(9)	(47)	(25)	(9)	(20)	(22)	(26)	
1990. ....	100,0	100,0	100,0	100,0	100,0	100,0	100,0	100,0	100,0	100,0	100,0	
1991. ....	103,4	103,9	98,5	97,6	101,6	93,6	100,9	104,3	92,8	101,4	101,9	
1992. ....	104,4	100,2	89,7	85,7	101,3	86,9	98,9	100,8	87,9	100,1	99,2	
1993. ....	98,3	97,1	88,3	87,9	102,3	85,0	102,8	100,4	87,4	99,0	98,2	
1994. ....	93,1	100,6	92,9	91,7	105,8	87,5	105,7	100,9	90,3	100,8	96,7	
1992	I	102,3	101,6	92,0	87,6	101,3	90,3	99,4	103,9	89,0	101,0	103,0
	II	102,1	100,7	91,4	87,4	102,8	89,6	98,8	103,5	88,3	101,2	102,4
	III	104,0	100,8	91,2	86,4	102,7	89,7	98,7	103,2	88,3	101,2	101,7
	IV	103,4	100,2	90,8	86,2	102,3	87,3	99,1	102,2	87,3	100,5	100,8
	V	106,2	100,9	89,4	85,0	101,9	85,8	99,2	100,4	87,6	100,4	99,4
	VI	105,5	100,5	89,1	84,9	101,5	85,5	98,4	99,3	88,5	99,9	98,3
	VII	105,6	101,1	88,9	84,7	101,3	85,3	98,8	99,9	88,5	100,0	98,6
	VIII	103,3	101,4	89,0	85,5	100,4	85,9	98,9	99,9	88,1	99,5	98,1
	IX	108,2	101,0	88,7	85,4	100,3	86,4	98,9	99,7	88,3	99,3	97,2
	X	106,0	99,9	88,5	85,2	100,3	86,3	98,8	99,4	86,5	99,7	97,2
	XI	104,1	97,7	88,4	85,1	100,2	85,8	99,0	99,2	86,2	99,5	97,0
	XII	101,9	96,9	88,7	85,3	100,0	84,4	99,1	99,0	87,6	99,3	96,9
1993	I	101,5	97,3	87,9	85,8	102,1	85,6	100,5	100,3	85,2	99,3	99,1
	II	101,2	98,2	87,5	86,4	99,9	84,8	101,7	99,0	85,2	99,4	98,9
	III	100,1	97,8	87,8	86,7	99,9	84,5	102,3	99,5	85,2	99,0	98,5
	IV	100,4	97,3	87,9	87,1	102,2	83,9	102,6	99,4	87,1	99,4	98,5
	V	99,7	97,9	87,8	87,1	102,5	84,3	102,9	99,6	87,6	99,1	98,6
	VI	99,2	97,8	88,1	88,1	102,4	85,1	102,8	99,9	87,8	98,5	97,9
	VII	97,7	96,7	88,0	88,1	103,0	85,0	103,1	99,9	87,8	98,4	98,1
	VIII	96,2	96,5	88,0	88,4	103,2	84,8	103,2	101,1	89,2	98,4	98,1
	IX	96,7	96,3	88,5	89,3	103,2	85,5	103,2	101,6	89,2	98,4	98,1
	X	96,6	96,4	88,7	89,5	103,3	85,4	104,0	101,4	89,8	99,5	97,7
	XI	96,4	96,4	89,6	89,4	103,2	85,2	103,9	101,4	87,7	99,2	97,6
	XII	93,8	96,2	89,7	89,4	103,1	85,2	103,8	101,2	87,0	99,1	97,5
1994	I	94,0	96,5	91,5	89,9	104,9	84,5	105,3	101,4	87,8	99,9	98,2
	II	93,8	96,6	91,6	90,4	104,5	85,4	105,2	101,2	88,0	100,0	97,7
	III	94,2	97,2	91,6	90,7	104,4	85,4	105,2	101,1	88,4	99,8	97,5
	IV	91,7	98,6	91,7	91,0	105,5	86,5	106,1	101,5	88,3	100,9	96,7
	V	91,2	98,2	92,3	91,2	105,5	87,8	106,0	101,3	89,3	100,8	96,5
	VI	94,1	98,6	93,2	91,8	105,6	88,1	105,9	101,0	89,3	100,9	95,9
	VII	92,7	101,2	93,6	91,8	105,5	88,3	105,8	100,4	89,4	101,1	96,3
	VIII	94,3	102,8	93,5	92,0	105,4	88,3	105,7	100,2	91,3	101,3	96,2
	IX	92,4	103,7	93,8	92,5	105,4	88,9	105,6	100,0	92,8	101,4	96,3
	X	93,6	104,3	93,9	93,0	107,7	88,8	106,0	100,6	93,0	101,4	96,6
	XI	93,7	104,4	93,9	93,0	107,6	88,8	106,0	101,2	93,0	101,3	96,0
	XII	91,9	104,5	93,8	92,5	107,6	89,2	106,0	101,0	92,8	101,2	96,0
1995	I	91,4	104,3	93,9	92,5	108,0	88,9	106,6	101,6	94,4	101,4	96,1
	II	94,3	104,6	93,4	92,4	108,0	89,2	106,6	100,8	94,4	101,6	96,0
	III	93,4	100,2	93,4	92,2	108,3	89,2	106,5	100,7	92,7	101,8	95,7
	IV	95,1	100,1	93,4	92,3	108,3	89,0	108,0	100,8	92,7	102,2	95,8
	V	95,1	100,3	93,1	92,0	108,6	88,5	108,2	100,4	92,7	102,2	95,2
	VI	95,1	99,3	93,0	92,1	108,6	88,3	108,3	100,6	93,0	102,1	95,0
	VII	95,6	99,8	93,1	91,8	108,6	87,9	108,5	100,7	93,0	102,1	95,0
	VIII	94,8	99,7	92,9	91,8	109,8	87,7	108,6	100,8	93,1	102,1	94,6
	IX	96,7	100,2	92,3	90,6	109,9	87,0	108,9	101,0	93,3	102,7	94,5

## Rakennuskustannusindeksi 1990 = 100 — Byggnadskostnadsindex — Building Cost Index

Tuotantomikkeistö (jatk.) – Produktionsnomenklatur (forts.) – Production nomenclature (cont.)										
Vuosi ja kuukausi År och månad Year and month	Kiintokalusteet Fast inredning Fixtures	Maalaus- ja tasoitetyöt Målning och sandspackling Painting and plastering	Lämpö-, vesi- ja viemäri-asennus Installation av värme, vatten och avlopp Heating, water and sewage installations	Ilmanvaihto-asennus Ventilation Ventilation	Sähköasennus El-installation Electrical installation	Hissi-asennus Hissinstalla-tion Installation of lifts	Työmaan käyttö- ja yhteiskust. ilman muiden ryhmien sosiaali-kustannuksia Driftskostnader och totala kostnader för arbetsplatsen Building site general and operating costs	Muut tuotantotekijät Övriga produktionsfaktorer Other factors of production	LVI-työt VVS-arbeten Installation work	Rakennus-tekniset työt Byggnads-tekniska arbeten Construction work proper
Paino	(25)	(29)	(71)	(50)	(87)	(23)	(80)	(252)	(121)	(674)
1990. ....	100,0	100,0	100,0	100,0	100,0	100,0	100,0	100,0	100,0	100,0
1991. ....	91,1	105,0	105,8	107,4	104,7	101,8	102,9	102,9	106,4	100,9
1992. ....	78,0	107,4	106,8	112,8	108,2	110,2	100,7	100,3	109,3	96,9
1993. ....	76,0	109,6	110,2	116,6	113,8	115,8	100,3	100,3	112,8	96,6
1994. ....	80,0	109,6	112,1	118,0	115,6	120,9	102,9	102,3	114,6	99,0
1992 I	82,5	107,3	107,7	112,9	107,8	107,3	102,6	102,8	109,9	99,1
II	82,5	108,6	108,3	114,1	107,7	107,3	102,5	102,7	110,7	98,9
III	82,7	108,4	108,4	114,1	107,7	107,3	102,5	102,4	110,7	98,7
IV	82,1	107,6	106,6	112,6	107,9	107,3	101,7	101,5	109,1	97,8
V	82,0	107,5	105,2	111,5	107,5	107,2	100,8	100,2	107,8	96,9
VI	76,2	106,6	104,0	110,3	107,2	107,2	100,0	99,2	106,6	96,0
VII	76,2	106,8	105,2	110,6	107,2	107,9	100,5	99,5	107,4	96,3
VIII	75,1	106,9	105,2	110,6	106,6	112,3	100,3	99,3	107,5	96,2
IX	74,7	106,5	107,1	112,5	106,9	114,6	100,0	99,0	109,3	95,9
X	73,9	106,5	108,2	114,2	109,8	114,6	99,5	99,0	110,7	95,7
XI	74,5	107,6	108,1	115,0	111,0	114,6	99,1	98,9	110,9	95,5
XII	74,1	108,1	108,1	115,0	110,9	114,6	98,9	98,9	110,9	95,4
1993 I	74,3	109,7	109,5	116,1	111,1	114,3	99,6	100,2	112,2	96,2
II	74,3	109,2	109,7	116,1	109,7	113,9	100,0	100,2	112,4	96,3
III	74,5	109,1	109,8	116,0	111,0	113,9	100,2	100,0	112,4	96,2
IV	74,9	108,3	110,0	116,4	114,1	113,9	100,2	100,2	112,6	96,3
V	75,3	109,0	110,4	116,3	114,4	113,9	100,4	100,2	112,8	96,5
VI	75,6	109,0	110,7	116,5	114,7	113,9	100,4	100,3	113,1	96,6
VII	75,7	109,7	110,8	116,3	114,7	113,9	100,5	100,4	113,1	96,6
VIII	78,3	110,4	110,1	116,2	114,7	117,8	100,3	100,4	112,6	96,8
IX	78,1	110,0	110,1	116,7	115,0	118,5	100,4	100,5	112,8	97,0
X	76,4	110,4	110,2	116,9	115,4	118,5	100,7	100,4	113,0	97,0
XI	77,4	110,2	110,4	117,8	115,3	118,5	100,7	100,5	113,5	97,0
XII	77,6	110,0	110,4	117,7	115,8	118,5	100,6	100,4	113,4	96,9
1994 I	77,8	110,4	111,4	117,8	116,0	120,6	101,9	101,8	114,1	97,9
II	79,6	110,3	111,4	118,1	115,8	120,6	102,3	101,7	114,2	98,0
III	80,2	110,2	111,3	118,0	115,6	120,9	102,4	101,7	114,0	98,1
IV	81,0	110,2	111,2	117,8	115,4	120,9	102,8	101,8	113,9	98,5
V	82,0	110,2	112,2	117,8	115,7	121,3	102,8	102,0	114,5	98,7
VI	82,3	110,1	112,2	117,8	115,2	120,4	102,7	102,1	114,5	98,9
VII	80,2	109,5	112,3	117,8	115,3	120,6	102,7	102,2	114,6	99,1
VIII	79,4	109,1	112,4	118,0	115,3	120,6	103,0	102,3	114,7	99,3
IX	78,2	109,0	112,5	118,1	115,2	121,1	103,4	102,8	114,8	99,6
X	78,6	108,9	113,0	118,4	115,9	121,1	103,6	102,9	115,2	99,8
XI	79,0	108,8	112,8	118,4	116,0	121,1	103,5	103,1	115,1	99,9
XII	81,1	108,7	113,1	118,7	116,3	121,1	103,6	103,1	115,4	100,0
1995 I	81,8	110,7	113,1	120,4	117,3	121,1	103,9	103,6	116,1	100,4
II	84,9	110,6	113,2	120,2	117,6	121,1	104,1	103,6	116,1	100,5
III	86,9	111,0	113,6	120,4	117,9	121,1	104,1	103,8	116,4	100,3
IV	88,2	111,0	114,1	120,3	118,2	121,1	104,2	103,8	116,6	100,4
V	90,1	111,0	114,2	120,2	118,5	121,1	104,0	103,3	116,7	100,2
VI	91,1	112,0	113,7	120,4	118,6	121,1	103,8	103,2	116,5	100,1
VII	91,4	111,0	113,9	120,4	118,6	121,7	103,9	103,1	116,6	100,1
VIII	91,9	111,3	114,1	120,5	118,9	121,7	104,2	103,2	116,7	100,2
IX	91,7	111,3	113,4	120,6	118,8	121,7	104,3	103,0	116,3	100,0

# Rakennuskustannusindeksi 1990 = 100 — Byggnadskostnadsindex — Building Cost Index

Ryhmiä painot ilmoitettu suluisissa — Gruppvikterna angivna inom parentes — Weighting figures in parentheses

Vuosi ja kuukausi År och månad Year and month	Kokonaisindeksi - Totalindex - Total Index				Talotyyppiokohtaiset indeksit - Index efter hustyp - Indices according to type of building					Perusparannusindeksi Ombyggnadsindex Renovation index
	Yhteensä Summa Total	Työpanokset Arbete Labour	Tarvikepanokset Material Materials	Muut panokset Övriga insatser Other inputs	Pientalo Småhus Single-unit residential buildings	Asuin- kerrostalo Flervånings- bostadshus Blocks of flats	Toimisto- ja liikerakennus Kontors- och affärsbyggnader Office and commercial buildings	Tuotanto- ja varastorakennus Produktions- och lagerbyggnader Warehouses and production buildings	Maatalouden tuotantorakennus Lantbruksbyggnader Agricultural production buildings	
Paino	(1 000)	(334)	(494)	(172)	(350)	(150)	(300)	(150)	(50)	
1990.....	100,0	100,0	100,0	100,0	100,0	100,0	100,0	100,0	100,0	100,0
1991.....	102,2	108,4	98,3	102,5	101,3	102,2	102,9	103,1	101,5	102,3
1992.....	100,4	105,8	96,3	102,8	98,8	99,7	101,5	103,3	98,8	100,1
1993.....	100,7	105,0	98,6	99,0	98,8	100,0	101,7	104,4	98,6	100,6
1994.....	102,2	103,2	103,0	97,8	100,6	101,7	102,8	105,8	101,0	102,6
1992 I	101,6	110,4	96,4	101,4	100,6	100,9	102,4	103,8	100,5	102,1
II	101,6	110,1	96,6	101,0	100,4	100,9	102,3	104,0	100,5	102,2
III	101,6	109,8	96,5	102,2	100,5	100,9	102,3	104,2	100,3	102,1
IV	100,8	107,6	96,5	101,7	99,6	100,1	101,6	103,5	99,5	101,0
V	100,3	105,6	96,0	103,6	98,9	99,5	101,2	103,1	98,7	100,2
VI	99,5	103,6	95,8	103,3	97,9	98,7	100,5	102,4	97,9	98,8
VII	99,7	104,1	95,8	103,6	98,1	99,0	100,8	102,7	98,3	99,2
VIII	99,5	104,0	95,7	103,0	97,7	98,9	100,8	102,3	98,0	98,8
IX	100,1	103,8	96,0	106,1	98,1	99,5	101,7	103,1	98,4	99,0
X	100,2	103,6	96,8	104,3	98,1	99,4	101,6	103,6	98,4	99,2
XI	100,0	103,5	97,0	102,7	98,0	99,2	101,4	103,5	98,0	99,2
XII	99,7	103,3	97,0	101,2	97,5	99,0	101,1	103,2	97,6	99,1
1993 I	100,4	106,0	97,0	100,4	98,5	99,6	101,6	104,0	98,6	100,1
II	100,3	105,8	96,9	100,4	98,4	99,6	101,3	103,9	98,3	99,9
III	100,2	105,6	97,1	99,9	98,3	99,6	101,4	103,9	98,1	99,9
IV	100,6	105,7	97,8	99,9	98,6	100,0	101,7	104,6	98,6	100,5
V	100,7	105,4	98,2	99,8	98,8	100,0	101,8	104,7	98,5	100,6
VI	100,8	105,2	98,7	99,4	98,9	100,1	101,9	104,7	98,7	100,8
VII	100,7	104,9	98,9	98,3	98,9	100,0	101,6	104,6	98,6	100,7
VIII	100,7	104,7	99,2	97,8	98,9	100,1	101,6	104,5	98,5	100,9
IX	100,9	104,5	99,6	98,3	99,1	100,4	101,9	104,5	98,8	101,0
X	101,0	104,2	99,8	98,6	99,1	100,4	102,0	104,7	98,9	101,0
XI	101,0	104,0	100,1	98,4	99,1	100,5	102,0	104,8	99,1	101,0
XII	100,8	103,7	100,2	96,8	99,0	100,2	101,7	104,5	98,9	101,0
1994 I	101,6	104,2	101,2	97,6	99,8	101,1	102,4	105,3	100,1	101,9
II	101,6	104,0	101,4	97,8	99,9	101,2	102,4	105,4	100,1	102,1
III	101,7	103,8	101,6	98,1	100,0	101,3	102,5	105,5	100,3	102,2
IV	101,7	103,7	101,9	97,1	100,1	101,2	102,3	105,3	100,2	102,3
V	101,9	103,6	102,5	96,7	100,4	101,4	102,5	105,5	100,4	102,6
VI	102,2	103,5	102,8	98,1	100,8	101,7	102,8	105,8	100,8	102,7
VII	102,1	103,2	103,1	97,0	100,7	101,6	102,5	105,6	100,8	102,4
VIII	102,4	102,9	103,5	98,5	100,9	101,9	102,9	106,0	101,3	102,6
IX	102,5	102,6	104,1	97,6	101,1	102,0	102,9	106,0	101,8	102,8
X	102,9	102,6	104,6	98,5	101,3	102,3	103,3	106,5	102,2	103,0
XI	102,9	102,5	104,7	98,5	101,4	102,3	103,3	106,6	102,4	103,1
XII	102,8	102,4	104,9	97,6	101,4	102,1	103,1	106,6	102,3	103,2
1995 I	103,2	102,9	105,6	97,2	101,8	102,5	103,5	107,1	102,7	103,9
II	103,6	102,8	105,8	99,0	102,3	102,8	103,9	107,5	102,9	104,3
III	103,5	102,7	105,7	98,5	102,3	102,7	103,6	107,2	102,7	104,4
IV	103,7	102,7	105,9	99,4	102,5	103,0	103,9	107,5	102,7	104,7
V	103,6	102,7	105,7	99,4	102,4	102,9	103,9	107,5	102,1	104,6
VI	103,5	102,7	105,6	99,2	102,3	102,9	103,8	107,4	101,8	104,6
VII	103,6	102,9	105,4	99,8	102,3	103,0	104,0	107,4	101,6	104,6
VIII	103,6	103,1	105,4	99,4	102,3	103,0	103,9	107,5	101,6	104,7
IX	103,7	103,2	104,9	100,8	102,3	103,0	104,1	107,7	101,5	104,6

**Rakennuskustannusindeksi**  
**Indeksiehto – osaindeksit**

1990 = 100					1980=100			
	1T Rakennus- tekni- stien töiden tarvikkeet Varor för byggnads- tekniska arbeten	2T LVI- tarvikkeet VVS- varor	3T Sähkö- tarvikkeet ilman talouskojeita Elvaror utan hus- hållsapparater	4T Maalaus- tarvikkeet Målnings- varor	1S Rakennus- tekni- stien töiden tarvikkeet Varor för byggnads- tekniska arbeten	2S LVI- tarvikkeet VVS- varor	3S Sähkö- tarvikkeet ilman talouskojeita Elvaror utan hus- hållsapparater	4S Maalaus- tarvikkeet Målnings- varor
1990 . . .	100,0	100,0	100,0	100,0	188,3	176,4	227,6	237,4
1991 . . .	96,5	102,0	104,2	103,9	183,8	179,3	236,4	251,6
1992 . . .	91,2	109,9	110,0	108,5	173,6	193,1	249,5	262,7
1993 . . .	91,6	116,7	118,9	112,2	174,4	205,1	269,6	271,6
1994 . . .	96,3	121,0	122,3	113,8	183,4	212,5	277,2	275,7
1992 I	92,3	106,5	107,9	106,4	175,7	187,1	244,7	257,8
II	92,2	108,0	108,1	108,6	175,4	189,8	245,1	262,9
III	92,0	108,3	108,4	108,4	175,1	190,3	245,9	262,5
IV	91,9	107,8	109,2	108,1	175,0	189,4	247,7	261,9
V	91,3	107,8	108,9	108,8	173,8	189,4	246,8	263,4
VI	91,0	107,9	108,7	108,3	173,2	189,7	246,5	262,2
VII	91,0	108,7	108,7	108,3	173,1	191,0	246,4	262,2
VIII	90,9	108,7	107,9	108,5	173,0	191,0	244,8	262,7
IX	90,7	111,8	108,7	108,0	172,6	196,4	246,5	261,5
X	90,6	114,0	113,5	108,0	172,4	200,4	257,4	261,5
XI	90,4	114,5	115,3	109,9	172,1	201,3	261,5	266,1
XII	90,4	114,6	115,1	110,7	172,1	201,3	261,1	268,2
1993 I	90,2	114,6	115,3	111,6	171,8	201,4	261,5	270,3
II	90,3	115,1	113,0	111,1	172,0	202,3	256,2	269,0
III	90,3	115,3	115,2	111,1	171,9	202,6	261,1	269,0
IV	90,8	115,8	118,4	109,9	172,9	203,5	268,4	266,2
V	91,1	116,3	119,0	111,2	173,5	204,4	269,8	269,3
VI	91,5	116,8	119,8	111,4	174,2	205,3	271,7	269,7
VII	91,8	117,2	119,9	112,4	174,8	206,0	271,8	272,3
VIII	92,3	116,9	119,9	113,5	175,6	205,4	271,8	274,8
IX	92,6	117,1	120,7	113,0	176,3	205,9	273,6	273,7
X	92,7	117,6	121,6	113,7	176,4	206,7	275,6	275,3
XI	92,9	118,6	121,5	113,7	176,8	208,5	275,6	275,3
XII	93,0	118,8	122,4	113,5	177,0	208,7	277,5	274,9
1994 I	94,1	119,7	122,5	113,8	179,2	210,4	277,7	275,6
II	94,4	120,0	122,2	113,8	179,8	210,8	277,0	275,6
III	94,7	119,9	122,0	113,7	180,3	210,7	276,7	275,4
IV	95,2	119,7	121,8	113,9	181,1	210,4	276,1	275,8
V	95,7	120,7	122,2	114,0	182,3	212,1	277,2	276,0
VI	96,2	120,8	121,4	114,0	183,1	212,3	275,2	276,0
VII	96,5	121,0	121,7	114,1	183,7	212,6	275,8	276,4
VIII	96,9	121,2	121,7	113,7	184,4	213,0	276,0	275,4
IX	97,7	121,5	121,7	113,7	186,0	213,4	275,9	275,4
X	98,1	122,2	122,8	113,8	186,8	214,7	278,4	275,6
XI	98,2	122,1	123,4	113,7	186,9	214,6	279,7	275,4
XII	98,4	122,7	124,0	113,7	187,2	215,6	281,2	275,4
1995 I	98,7	123,2	125,6	116,9	187,9	216,6	284,8	283,0
II	98,9	123,2	126,0	116,9	188,3	216,6	285,7	283,0
III	98,6	123,8	126,4	117,6	187,7	217,6	286,7	284,8
IV	98,8	124,3	126,9	117,6	188,1	218,4	287,8	284,8
V	98,5	124,4	127,1	117,6	187,4	218,6	288,1	284,8
VI	98,4	124,1	127,1	119,3	187,2	218,1	288,1	288,9
VII	98,1	124,3	127,1	117,6	186,8	218,4	288,1	284,8
VIII	98,1	124,6	127,4	118,0	186,7	218,9	288,8	285,8
IX	97,6	124,0	127,3	118,0	185,7	217,9	288,6	285,8

**Rakennuskustannusindeksi (kokonaiskustannukset) 1980=100 kuukausittain**  
**Byggnadskostnadsindex (totalkostnader) 1980=100 månatligen**

1980 = 100

Vuosi – År	Kuukausi – Månad												
	I	II	III	IV	V	VI	VII	VIII	IX	X	XI	XII	I-XII
1980 . . . .	94,5	95,3	96,1	97,2	99,6	100,4	100,5	101,1	102,2	104,0	104,4	104,9	100,0
1981 . . . .	106,7	107,0	107,4	108,6	108,9	109,7	110,3	110,4	112,2	113,0	113,1	113,3	110,1
1982 . . . .	113,9	114,1	115,7	116,8	117,0	117,5	117,4	118,1	118,6	120,7	121,2	121,5	117,7
1983 . . . .	123,3	123,8	124,5	125,9	127,1	129,7	130,1	130,7	131,2	132,6	132,8	133,0	128,7
1984 . . . .	133,5	133,6	134,2	134,7	136,6	137,0	137,5	137,7	137,8	138,2	138,8	139,0	136,6
1985 . . . .	140,0	140,8	143,3	144,1	144,2	144,6	144,9	145,6	145,8	145,9	146,1	146,4	144,3
1986 . . . .	148,4	148,5	148,8	149,3	149,8	150,8	151,2	151,5	151,8	152,0	152,3	152,3	150,6
1987 . . . .	154,0	154,3	155,8	156,9	157,2	157,5	157,9	158,2	158,6	158,8	159,9	160,1	157,4
1988 . . . .	161,3	161,5	162,1	165,9	167,7	168,3	168,8	169,6	171,3	172,0	172,8	173,0	167,9
1989 . . . .	175,5	175,9	178,0	179,3	180,3	179,8	180,1	181,5	184,1	185,0	185,6	187,3	181,0
1990 . . . .	188,2	188,7	190,0	194,4	194,8	195,1	195,2	195,4	195,8	197,4	197,4	197,4	194,1
1991 . . . .	197,8	197,4	198,2	198,2	198,2	198,0	198,2	198,4	198,8	198,4	198,2	197,8	198,1
1992 . . . .	197,0	197,0	197,0	195,5	194,5	192,9	193,3	192,9	194,1	194,3	193,9	193,3	194,6
1993 . . . .	194,7	194,5	194,3	195,1	195,3	195,5	195,3	195,3	195,7	195,8	195,8	195,5	195,2
1994 . . . .	197,0	197,0	197,2	197,2	197,6	198,2	198,0	198,6	198,8	199,5	199,5	199,3	198,2
1995 . . . .	200,1	200,9	200,7	201,1	200,9	200,7	200,9	200,9	201,1				

**Rakennuskustannusindeksi (kokonaiskustannukset) 1973=100 kuukausittain**  
**Byggnadskostnadsindex (totalkostnader) 1973=100 månatligen**

Vuosi – År	Kuukausi – Månad												
	I	II	III	IV	V	VI	VII	VIII	IX	X	XI	XII	I-XII
1973 . . . .	90,7	91,4	92,5	94,4	96,0	97,6	101,9	103,9	106,0	107,1	108,1	110,4	100,0
1974 . . . .	113,5	116,8	120,2	124,6	126,4	126,9	127,2	127,3	129,4	130,1	130,4	131,4	125,4
1975 . . . .	133,3	134,3	135,7	139,8	140,4	140,3	140,5	140,7	141,1	142,0	142,1	142,7	139,4
1976 . . . .	144,2	145,1	145,5	146,1	149,3	149,8	151,7	153,7	157,1	158,1	159,0	159,7	151,6
1977 . . . .	164,9	166,4	166,9	167,7	168,7	172,3	172,8	175,1	175,3	175,2	175,8	175,7	171,4
1978 . . . .	177,3	177,3	177,8	178,4	180,0	180,1	180,0	180,1	183,7	184,6	185,1	185,4	180,8
1979 . . . .	188,1	189,9	193,0	195,0	197,1	199,2	199,7	201,0	203,5	205,0	206,0	208,3	198,8
1980 . . . .	212,0	214,0	216,1	218,8	224,6	226,3	226,6	228,1	231,1	234,9	235,8	237,1	225,5
1981 . . . .	241,2	242,2	243,0	245,8	246,5	248,3	249,7	249,9	254,0	255,8	256,0	256,4	249,1
1982 . . . .	257,8	258,3	261,9	264,4	264,8	265,9	265,7	267,3	268,4	273,2	274,3	275,0	266,4
1983 . . . .	279,1	280,2	281,8	285,0	287,7	293,6	294,5	295,8	297,0	300,1	300,6	301,0	291,4
1984 . . . .	302,2	302,4	303,7	304,9	309,2	310,1	311,2	311,7	311,9	312,8	314,2	314,6	309,1
1985 . . . .	316,9	318,7	324,3	326,2	326,4	327,3	328,0	329,6	330,0	330,2	330,7	331,4	326,6
1986 . . . .	335,9	336,1	336,8	337,9	339,1	341,3	342,2	342,9	343,6	344,0	344,7	344,7	340,8
1987 . . . .	348,6	349,2	352,6	355,1	355,8	356,5	357,4	358,1	359,0	359,4	361,9	362,4	356,3
1988 . . . .	365,1	365,5	366,9	375,5	379,6	380,9	382,1	383,9	387,7	389,3	391,1	391,6	379,9
1989 . . . .	397,2	398,1	402,9	405,8	408,1	407,0	407,6	410,8	416,7	418,7	420,1	423,9	409,7
1990 . . . .	426,0	427,1	430,0	440,0	440,9	441,6	441,8	442,3	443,2	446,8	446,8	446,8	439,4
1991 . . . .	447,7	446,8	448,6	448,6	448,6	448,1	448,6	449,0	449,9	449,0	448,6	447,7	448,4
1992 . . . .	445,9	445,9	445,9	442,4	440,2	436,7	437,6	436,7	439,3	439,8	438,9	437,6	440,6
1993 . . . .	440,7	440,2	439,8	441,5	442,0	442,4	442,0	442,0	442,9	443,3	443,3	442,4	441,9
1994 . . . .	445,9	445,9	446,4	446,4	447,2	448,6	448,1	449,4	449,9	451,6	451,6	451,2	448,5
1995 . . . .	452,9	454,7	454,3	455,1	454,7	454,3	454,7	454,7	455,1				



SVT

SVT Suomen Virallinen Tilasto  
Finlands Officiella Statistik  
Official Statistics of Finland

Tiedustelut – Förfrågningar – Inquiries:  
Sinikka Kanerva  
(90) 17 341

Uusin indeksi automaattisesta  
puhelinvastaajasta (90) 1734 2273

Automatisk telefonsvarare med  
senaste index (90) 1734 2274

**UUTUUS!**

## Talonrakentaminen ja suhdanteet

kuukausijulkaisu, joka sisältää

- tuoreimmat tiedot uudisrakentamisesta, mm. aloitetut rakennukset kuukausittain
- uudisrakentamisen volyyymi-indeksin
- tietoja korjausrakentamisesta
- suuralueittain rakennusluvut
- rakennusaineteollisuuden volyyymi-indeksin
- rakennustarvikekaupan volyyymi-indeksin
- talonrakennusalan työllisyystilanteen
- rakennuskustannusindeksin ja kuluttajahintaindeksin sekä asuntojen hintaindeksin
- valtion lainoittaman asuntotuotannon kehityksen
- uusimmat suuret rakennuskohteet

### KYLLÄ, TILAAN

#### Talonrakentaminen ja suhdanteet <sup>(9579)</sup>

Kesto- Kerta-  
tilaus tilaus

vuositilauksinta 300 mk (ilm. 11 kertaa vuodessa) \_\_\_\_\_ kpl  
Tee tilauksesi heti – saat joulukuun numeron ilmaiseksi

Yhteystiedot	
Nimi	Tehtävä
Toimipaikka	Puhelin
Lähiosoite	Telekopio
Postinumero	Postitoimipaikka
Allekirjoitus	

Telekopiotilaukset (90) 1734 2474, Puhelintilaukset (90) 1734 2011