

tilastotiedotus statistisk rapport

ISSN 0355-2284

Tilastokeskus
Statistikcentralen
Central Statistical Office of Finland

1983

Tiedustelut - Förfrågningar

Raini Östlund (90) 5800 205

Arto Luhtio (90) 5800 216

Päiväys - Datum

21.10.1983

Sarja ja nro - Serie och nr

LI 1983:26

LIIKENNE

SAMFÄRDSEL

TIELIIKENNEONNETTOMUUDET 1982

VÄGTRAFIKOLYCKOR 1982

ROAD TRAFFIC ACCIDENTS 1982

SISÄLLYS

	Sivu
Johdanto	5
Tieliikenneonnettomuudet 1982	7
Englanninkielinen yhteenveto	8
Suomi-Englanti sanasto	9

KUVIOT

1	Henkilövahinkoihin johtaneet tieliikenneonnettomuudet onnettomuustyyppin mukaan 1981 - 82... 11
2	Kuolemaan johtaneisiin tieliikenneonnettomuuksiin osalliset liikenneyksiköt 100 milj. ajoneuvokilometriä kohti 1975-82
3	Tieliikenneonnettomuuksissa kuolleet Pohjoismaissa 1972-82

TAULUKOT

I	Aikasarjat
1A	Tieliikenneonnettomuudet sekä niissä kuolleet ja loukkaantuneet 1931-82
1B	Tieliikenneonnettomuuksissa kuolleet ja loukkaantuneet suhteessa väkilukuun, moottoriajoneuvojen lukumäärään ja ajoneuvokilometriin 1972-82
1C	Tieliikenneonnettomuuksissa kuolleet liikenneyksiköittäin 1972-82
1D	Tieliikenneonnettomuuksissa loukkaantuneet liikenneyksiköittäin 1972-82
1E	Polisiin tietoon tullut liikennejuopumus ja alkoholinonnettomuudet 1972-82
1F	Henkilövahinko-onnettomuuksiin osallisten mopon ja moottoripyörän kuljettajien sekä kuolleiden ja loukkaantuneiden matkustajien suojakypärän käyttö 1981-82
1G	Tieliikenneonnettomuuksissa kuolleet ja loukkaantuneet Pohjoismaissa 1978-82
1H	Tieliikenneonnettomuuksissa kuolleet tai loukkaantuneet tienkäyttäjryhmittäin Pohjoismaissa 1978-82
1I	Tieliikenneonnettomuuksissa kuolleet tai loukkaantuneet 100 000 asukasta kohti ikäryhmittäin Pohjoismaissa 1978-82
1J	Henkilövahinkoihin johtaneisiin tieliikenneonnettomuuksiin osalliset moottoriajoneuvot (mopot pl.) Pohjoismaissa 1978-82
II	Tieliikenneonnettomuudet 1982
2	Henkilövahinko-onnettomuudet sekä niissä kuolleet ja loukkaantuneet kuukausittain
3	Henkilövahinko-onnettomuudet sekä niissä kuolleet ja loukkaantuneet kellonajan mukaan
4	Henkilövahinko-onnettomuudet sekä niissä kuolleet ja loukkaantuneet viikonpäivän mukaan
5	Henkilövahinko-onnettomuudet sekä niissä kuolleet ja loukkaantuneet tapahtumapaikan mukaan
6	Henkilövahinko-onnettomuudet onnettomuusolosuhteiden mukaan
7	Henkilövahinko-onnettomuuksiin osalliset liikenneyksiköt
8	Henkilövahinko-onnettomuuksiin osallisten henkilöauton kuljettajien sekä kuolleiden ja loukkaantuneiden matkustajien turvavyön käyttö
9	Henkilövahinko-onnettomuuksiin osallisten moottorikäyttöisten ajoneuvojen kuljettajat ajoneuvolajin, sukupuolen, ikäryhmän, ajoluvan ja alkoholin vaikutuksen mukaan
10A	Onnettomuuksissa kuolleet tienkäyttäjryhmän ja ikäryhmän mukaan
10B	Onnettomuuksissa loukkaantuneet tienkäyttäjryhmän ja ikäryhmän mukaan
11	Alkoholitapauksissa kuolleet ja loukkaantuneet juopuneen osallisen liikenneyksikön mukaan
12	Onnettomuuksissa kuolleet ja loukkaantuneet kuukausittain eri tienkäyttäjryhmissä
13	Onnettomuuksissa kuolleet ja loukkaantuneet jalankulkijat onnettomuustyyppin, valoisuuden ja heijastimen käytön mukaan

INNEHÅLL

	Sida
Inledning	5
Vägtrafikolyckor 1982	7
Sammanfattning på engelska	8
Finsk-engelsk ordlista	9

FIGURER

1	Vägtrafikolyckor med personskada efter olyckstyp 1981-82
2	Delaktiga trafikelement i vägtrafikolyckor med dödlig utgång per 100 milj. fordonskilometer 1975-82
3	Vid vägtrafikolyckor dödade personer i de nordiska länderna 1972-82

TABELLER

I	Tidsserier
1A	Vägtrafikolyckor och därvid dödade och skadade personer 1931-82
1B	Vid vägtrafikolyckor dödade och skadade personer i förhållande till folkmängden, motorfordonsbeståndet och fordonskilometer 1972-82
1C	Vid vägtrafikolyckor dödade personer efter trafikelement 1972-82
1D	Vid vägtrafikolyckor skadade personer efter trafikelement 1972-82
1E	Polisrapporterade trafikfyllerifall och alkoholyckor 1972-82
1F	Användning av skyddshjälm bland motorcykelförare och mopedister som varit delaktiga i olyckor med personskada och bland dödade och skadade passagerare 1981-82
1G	Vid vägtrafikolyckor dödade och skadade personer i de nordiska länderna 1978-82
1H	Vid vägtrafikolyckor dödade eller skadade personer efter trafikantgrupper i de nordiska länderna 1978-82
1I	Vid vägtrafikolyckor dödade eller skadade personer per 100 000 invånare efter åldersgrupp i de nordiska länderna 1978-82
1J	Delaktiga motorfordon (exkl. mopeder) i vägtrafikolyckor med personskada i de nordiska länderna 1978-82
II	Vägtrafikolyckor 1982
2	Olyckor med personskada och därvid dödade och skadade personer efter månad
3	Olyckor med personskada och därvid dödade och skadade personer efter klockslag
4	Olyckor med personskada och därvid dödade och skadade personer efter veckodag
5	Olyckor med personskada och därvid dödade och skadade personer efter olycksplats
6	Olyckor med personskada efter olycksförhållanden
7	Delaktiga trafikelement i olyckor med personskada
8	Vid olyckor med personskada delaktiga personbilsförare samt dödade och skadade passagerares användning av bilbälte
9	Vid olyckor med personskada delaktiga förare av motorfordon efter fordonets art och förarens kön, ålder, körstillstånd och alkoholpåverkan
10A	Vid olyckor dödade personer efter trafikantgrupp och åldersgrupp
10B	Vid olyckor skadade personer efter trafikantgrupp och åldersgrupp
11	Vid alkoholfall dödade och skadade personer efter den berusade personens trafikelement ..
12	Vid olyckor dödade och skadade personer efter månad och trafikantgrupp
13	Vid olyckor dödade och skadade gående efter olyckstyp, ljusförhållanden och användning av reflex
14	Olyckor och därvid dödade och skadade personer läns- och kommunvis

	Sivu
14 Onnettomuudet sekä niissä kuolleet ja loukkaantuneet lääneittäin ja kunnittain ...	32
15 Alkoholitapaukset tapahtuma-ajan mukaan	59
Liite 1: Tilastokeskuksen tieliikenneonnettomuustilastossa sovellettavat käsitteet ja määritelmät	60
Liite 2: Luettelo julkaisemattomista taulukoista	62
Liite 3: Tieliikenneonnettomuuden ilmoituslomake (poliisilomake 503)	64

	Sida
15 Alkoholifall efter olyckstid	59
Bilaga 1: De begrepp och definitioner som tillämpas i Statistikcentralens statistik över vägtrafikolyckor ..	60
Bilaga 2: Förteckning över opublicerade tabeller	62
Bilaga 3: Anmälan om vägtrafikolycka (polisblankett 553)	64

CONTENTS

	Page
Road traffic accidents in Finland 1982	7
Summary in English	8
List of terms, Finnish-English	9

FIGURES

1 Road traffic accidents with personal injury by type of accident 1981-82	11
2 Traffic units involved in fatal accidents per 100 million vehicle kilometres 1975-82 ..	11
3 Persons killed in road traffic accidents in the Nordic countries 1972-82	12

TABLES

I Time series	
1A Road traffic accidents and persons killed and injured 1931-82	13
1B Persons killed and injured in road traffic accidents per mean population, number of motor vehicles and vehicle kilometres 1972-82	13
1C Persons killed in road traffic accidents, by traffic units 1972-82	14
1D Persons injured in road traffic accidents, by traffic units 1972-82	14
1E Drunken driving and road traffic accidents involving persons under the influence of alcohol 1972-82	15
1F Use of crash helmets by drivers of mopeds and motor cycles involved in accidents with personal injury and by killed and injured passengers 1981-82	15
1G Persons killed and injured in road traffic accidents in the Nordic countries 1978-82 ..	16
1H Persons killed or injured in road traffic accidents by groups of road users in the Nordic countries 1978-82	16
1I Persons killed or injured in road traffic accidents per 100 000 of the mean population by age groups in the Nordic countries 1978-82	17
1J Motor vehicles involved in road traffic accidents with personal injury in the Nordic countries 1978-82	17

	Page
II Road traffic accidents 1982	
2 Accidents with personal injury, persons killed and injured by month	18
3 Accidents with personal injury, persons killed and injured by hour of the day ..	19
4 Accidents with personal injury, persons killed and injured by day of the week	20
5 Accidents with personal injury, persons killed and injured by type of road, speed limit and junction	21
6 Accidents with personal injury by nature of accident and surroundings	22
7 Traffic units involved in accidents with personal injury	24
8 Drivers and killed and injured passengers of private cars, involved in accidents with personal injury, by use of seat belt	25
9 Motor vehicle drivers, involved in accidents with personal injury, by type of vehicle, sex, age group, holding of license and influence of alcohol	26
10A Persons killed in accidents by group of road user and age	27
10B Persons injured in accidents by group of road user and age	28
11 Persons killed and injured in alcohol cases by traffic unit of person under the influence of alcohol	29
12 Persons killed and injured in accidents by groups of road users and month	30
13 Pedestrians killed and injured in accidents by type of accident, lighting of road and use of reflector	31
14 Accidents, persons killed and injured by province and municipality	32
15 Alcohol cases by time of accident	59
Annex 1: Definitions used in road traffic accident statistics	61
Annex 2: List on unpublished tables	62
Annex 3: Questionnaire for road traffic accident (filled by the police) ...	64

JOHDANTO

Yleistä

Tämä tilastotiedotus sisältää lopulliset tiedot poliisiviranomaisten Tilastokeskukselle ilmoittamista, v. 1982 sattuneista tieliikenneonnettomuuksista. Vastaavat ennakkotiedot on aikaisemmin julkaistu neljänneksittäin tilastotiedotuksina LI 1982:20 ja 30 sekä LI 1983:3 ja 10.

Maassamme on vuodesta 1931 lähtien laadittu tilastoa poliisin tietoon tulleista tieliikenneonnettomuuksista. Tilastoa tuotti 1931-1965 Sosiaali- nen tutkimustoimisto ja se julkaistiin vuosittain Sosiaalisessa Aikakauskirjassa. Vuonna 1966 tilaston tuottaminen siirtyi Tilastokeskukseen ja se julkaistaan sarjassa Tilastotiedotuksia. Viimeisin huomattava muutos tilaston tuotantosysteemissä ja tilastojulkaisussa tapahtui v. 1978. Samalla myös loukkaantuneen määrittely muuttui.

"Tieliikenneonnettomuudet 1982" on toimitettu samaa käytäntöä noudattaen kuin edellisen vuoden vastaava julkaisu. Muutoksena edelliseen vuoteen on taulukossa 1F esitetty suojakypärän käyttö.

Tilastossa käytettyjä käsitteitä on selostettu liitteessä 1.

Tietojen keruu

Poliisiviranomaisten tulee täyttää ilmoituslomake kaikista tietoonsa tulleista tieliikenneonnettomuuksista onnettomuuden vakavuusasteesta riippumatta ja lähettää yksi tällöin syntyvistä kopioista Tilastokeskukselle. Varsinaiseen tieliikenneonnettomuus- tiedostoon viedään tarkemmat tiedot henkilövahinkoon johtaneista onnettomuuksista sekä omaisuusvahinkoon johtaneiden onnettomuuksien alkoholitapauksista. Muista omaisuusvahinko-onnettomuuksista tiedostoon viedään vain onnettomuuden tunnistetiedot, tapahtumakunta ja onnettomuustyyppi. Yhdistämällä tiedot saadaan onnettomuuksien kokonaismäärä, joka on esitetty taulukossa 14.

Tilaston peittävyys

Tilaston peittävyys kuolemaan johtaneiden onnettomuuksien osalta on 100-prosenttinen. Ilmoittamista kontrolloidaan sekä kuolinsyytödistusten että poliisiviranomaisten Liikenneturvalle toimittamien ennakkoilmoitusten avulla. Kuolintodistuksia käytetään myös

INLEDNING

Allmänt

Denna statistiska rapport innehåller slutliga uppgifter om de vägtrafikolyckor år 1982 som polismyndigheterna anmält till Statistikcentralen. Motsvarande förhandsuppgifter har publicerats tidigare kvartalsvis i publikationerna Statistisk rapport LI 1982:20 och 30 samt LI 1983:3 och 10.

Sedan år 1931 har det i Finland utarbetats statistik över vägtrafikolyckor som kommit till polisens kännedom. Till och med år 1965 uppjordes statistiken av byrån för socialforskning och den publicerades årligen i Social Tidskrift. Följande år börjande Statistikcentralen göra upp statistiken och den publiceras i serien Statistisk rapport. Den senaste stora ändringen av statistikmetoden och statistikpublikationen gjordes år 1978. Samtidigt reviderades begreppet "skadad vid vägtrafikolycka".

"Vägtrafikolyckor 1982" har sammanställts enligt samma principer som motsvarande publikation året förut. Som en förändring finns användning av skyddshjälm i tabell 1F.

För de begrepp som använts i statistiken har redogjorts i bilaga 1.

Insamling av uppgifterna

Polismyndigheterna skall ifylla en anmälningsblankett över samtliga vägtrafikolyckor som kommit till deras kännedom oberoende av hur svår olyckan varit och sända en kopia till Statistikcentralen. Till det egentliga vägtrafikolycksfallsregistret förs mera vidsträckt uppgifter om olyckor med personskada och om olyckor där någon av de delaktiga varit alkoholpåverkad. Om övriga olyckorna med egendomsskada uppges endast anmälningsnummer, kommun och olyckstyp. Genom att sammanslå uppgifterna får man totalantalet olyckor, se tabell 14.

Statistikens täckning

När det gäller olyckor med dödlig utgång är statistikens täckning 100-procentig. Uppgifterna kontrolleras med hjälp av både dödsattester och de förhandsuppgifter som polismyndigheterna lämnar Trafikskyddet. Dödsattesterna används även för att komplettera uppgifterna om offret

uhrien alkoholin vaikutusta koskevien tietojen täydentämiseen. Koska kuolemaan johtaneiden onnettomuuksien osalta ovat sekä tilaston peittävyys että siinä käytetyt määritelmät pysyneet muuttumattomina, soveltuvat niitä koskevat luvut parhaiten aikasarjavertailujen tekemiseen.

Tilaston peittävyys muiden kuin kuolemaan johtaneiden onnettomuuksien osalta on puutteellinen lähinnä siksi, etteivät ne kaikki tule poliisin tietoon. Liikenneonnettomuustilastojen edustavuustutkimuksen 1982 (TVH 1982) tietojen perusteella näyttäisi loukkaantumisonnettomuuksista tähän tilastoon sisältyvän lähes kaksi kolmasosaa, puuttuvien ollessa lähinnä lieviä loukkaantumisia (Tieliikennelaki 59 §: Milloin onnettomuudessa on joku kuollut tai vaikeasti loukkaantunut, siihen osallisen on ilmoitettava siitä ensi tilassa poliisille). Pelkistä omaisuusvahinkoonnettomuuksista peittävyys on alle neljäsosa ja vaihtelee erittäin paljon mm. tapahtumapaikan ja onnettomuustyyppin mukaan. Syyt, miksi poliisille ei ilmoiteta onnettomuudesta, ovat valtaosassa puuttuvista onnettomuuksista vahinkojen pienuus ja korvauksista sopiminen.

Muut liikenneonnettomuustilastot

Tilastoja tieliikenneonnettomuuksista tuotetaan kahta eri tietä: poliisin tietoon tulleet ja vakuutusyhtiöille ilmoitetut. Poliisin tietoihin perustuvat tämän tilaston lisäksi: Liikenneturvan kuukausittain julkaisemat ennakkotiedot (lähinnä tieliikenteessä kuolleiden määrästä), TVH:n vuosijulkaisu "Yleisillä teillä tapahtuneet liikenneonnettomuudet" (joka perustuu poliisin ilmoituslomakkeen tienpitäjälle - TVL tai kunta - menevään kopioon ja johon TVL:ssä on tarkistettu tapahtumapaikka) sekä poliisiviranomaisten ja kunnallisten viranomaisten tuottamat alueelliset tilastot. Tietoja liikenneonnettomuuksien uhreista sisältyy myös lääkintöhallituksen laatimaan sairaaloiden poistoilmoitusrekisteriin ja onnettomuuksissa kuolleista kuolemansyytilastoon (SVT VI B). Kuolemansyytilaston tieliikenteessä kuolleiden määrä on hieman tässä esitettyjä lukuja suurempi erilaisista määrittelyistä johtuen: mukana ovat mm. 30 vrk:n jälkehen kuolleet, joita on n. 3 %.

Tämän tilaston lisäksi maassamme julkaistaan vuosittain myös toinen jonkin verran eri perusteista lähtevä kokonaistilasto: Vakuutusyhtiöiden liikenneturvallisuustoimikunnan (VALT) lähinnä vakuutuksenottajien antamiin tietoihin perustuva "Vakuutusyhtiöiden liikennevahinkotilasto" lakisääteisen liikennevakuutuksen perusteella korvatuista onnettomuuksista. Pelkkien omaisuusvahinkoonnettomuuksien osalta VALT:n tilaston peittävyys on huomattavasti parempi kuin tä-

varit alkoholipäverkat. Eftersom statistikens täckning och de definitioner som använts i den är oförändrade i fråga om olyckor med dödlig utgång, lämpar sig dessa uppgifter bäst för jämförelser av tidsserier.

När det gäller andra olyckor än de med dödlig utgång, är statistikens täckning bristfällig närmast för att endast en del av dessa olyckor kommer till polisens kännedom. Enligt de uppgifter som erhållits av 1982 års representativitetsundersökning om trafikolycksstatistik (VVS 1982) ingår nära två tredjedelar av olyckor med personskada i denna statistik. De som inte kommer med i statistiken är närmast lindriga skador. (Vägtrafiklagen § 59: Har någon vid olycka omkommit eller svårt skadats, skall i olyckan inblandad vägtrafikant med det snaraste göra anmälan till polisen). För olycksfall med enbart egendomsskada är täckningen mindre än en fjärdedel, och den varierar mycket bl.a. beroende på olycksplatsen och olyckstyp. De två huvudsakliga orsakerna till varför polisen inte anmälts om de olyckor som saknas i statistiken, är skadornas obetydlighet och överenskommelse av ersättning.

Övrig statistik över vägtrafikolyckor

Statistik över vägtrafikolyckor erhålls från två olika källor: olyckor som kommit till polisens kännedom och olyckor som anmälts till försäkringsbolagen. Förutom denna statistik baseras även följande statistik på polisens uppgifter: Trafikskyddets månatliga förhandsuppgifter (närmast över antalet trafikdödade), VVS:s årliga publikation över trafikolyckor på allmänna vägar (som baserar sig på polisblankettens kopia till väghållaren - VVV eller kommun - där olycksplatsen är preciserad) samt regional statistik som utarbetas av polismyndigheterna och de kommunala myndigheter. Uppgifter om trafikolyckornas offer ingår även i medicinalstyrelsens register över sjukhusutskrivningsrapporter och uppgifter om trafikdödade i dödsorsaksstatistiken (FOS VI B). Antalet trafikdödade är något högre i dödsorsaksstatistiken än i denna statistik, eftersom definitionerna är olika: dödsorsaksstatistiken innehåller bl.a. de som avlidit senare än inom 30 dagar, cirka 3 %.

Förutom denna statistik utges årligen även en annan totalstatistik över vägtrafikolyckor: På basen av de uppgifter som försäkringstagarna uppgivit utger Försäkringsbolagens trafiksäkerhetsnämnd (VALT) statistik över de olyckor för vilka ersättningar betalats enligt den lagstadgade trafikförsäkringen. VALT:s statistik täcker olyckor med enbart egendomsskador mycket bättre än denna statistik: den om-

män tilaston: se sisältää suurimman osan myös lievestä peltikolareista, jotka osalliset sopivat keskenään ja ilmoittivat vakuutusyhtiölle, mutta eivät poliisille.

TIELIIKENNEONNETTOMUUKSET 1982

Poliisiviranomaiset ilmoittivat Tilastokeskukselle yhteensä 31 227 vuonna 1982 sattunutta tieliikenneonnettomuutta, lähes saman määrän kuin edellisellä vuonna. Henkilövahinkoja oli 7 402:ssa onnettomuudessa, lisäystä yli 3 %. Onnettomuuksissa kuoli 569 henkilöä, mikä on 14 henkilöä (+3 %) enemmän kuin edellisellä vuonna. Onnettomuuksissa loukkaantui 9 117 henkilöä, 0,5 % enemmän kuin 1981.

Kuolleiden määrä oli vuoden ensimmäisellä ja toisella neljänneksellä edellisvuotista pienempi, kolmannella neljänneksellä suunnilleen sama ja viimeisellä neljänneksellä huomattavasti suurempi. Eniten kuolemaan johtaneita onnettomuuksia tapahtuikin joulukuussa. Loukkaantumisonnettomuuksia sattui eniten elokuussa.

Liikennekuolemat lisääntyivät erityisesti Kuopion, Turun ja Porin sekä Oulun lääneissä ja vähenivät Lapin ja Vaasan lääneissä. Suhteessa asukaslukuun kuolleita oli eniten Kuopion ja Mikkelin lääneissä, vähiten Uudenmaan ja Vaasan lääneissä.

Kaupungeissa kuolemaan johtaneista onnettomuuksista sattui 227 (+3,7 %) ja loukkaantumisonnettomuuksista 4 423 (+7,4 %). Muissa kunnissa vastavat luvut olivat 298 (-0,3 %) ja 2 454 (-3,4 %). Onnettomuustyypeistä lisääntyivät polkupyöräonnettomuudet (+20 %) ja moottoriajoneuvojen tieltä suistumiset (+9 %) eniten.

Henkilövahingot jakautuivat tienkäyttäjryhmiin varsin eri tavalla kuin edellisellä vuonna. Jalankulkijoita kuoli 156 (lisäys 25), polkupyöräilijöitä 82 (-22), mopoilijoita 34 (-14), moottoripyöräilijöitä 13 (-15), henkilöauton kuljettajia ja matkustajia 256 (+44) ja muita yhteensä 28 (-4). Kaksipyöräisellä ajoneuvolla liikkujia kuoli onnettomuuksissa eniten näykyllisen vähän, vasta 1950-luvulta löytyy vähemmän kuolleita polkupyöräilijöitä, mopoilijoita tai moottoripyöräilijöitä. Turvallisin kulkuneuvo oli linja-auto: v. 1982 ei onnettomuuksissa kuollut ainuttakaan linja-auton kuljettajaa tai matkustajaa.

Loukkaantuneiden määrässä lisääntynyt pyöräily sitä vastoin näkyi: polkupyöräilijöitä loukkaantui 1 614 (+21 %) ja moottoripyöräilijöitä 497 (+28 %). Mopoilijoita loukkaantui 561 (muutos 0 %) ja jalankulkijoita 1 362 (+3 %). Henkilöautolla liikkuneiden loukkaantumiset vähenivät 6 %, (loukkaantuneita 4 467), mihin osaltaan vaikutti lisääntynyt turvavöiden käyttö. Myös linja-autolla ja traktorilla liikkuneiden loukkaantumiset vähenivät.

fattar även största delen av olyckor med lindriga plåtskador som de delaktiga kommer överens och anmäler till försäkringsbolaget men inte till polisen.

VÄGTRAFIKOLYCKOR 1982

Polismyndigheterna anmälde 1982 sammanlagt 31 227 vägtrafikolyckor till Statistikcentralen, antalet är nästan samma som året förut. Antalet olyckor med personskada var 7 402, ökningen är över 3 %. Vid dessa olyckor dödades 569 personer, vilket innebär 14 personer (+3 %) mera än året förut. Vid olyckorna skadades 9 117 personer, 0,5 % mera än år 1981.

Antalet dödade var mindre än året förut under det första och andra kvartalet. Antalet var lika stort under det tredje och ökade avsevärt under det fjärde kvartalet. I december inträffade de flesta dödsolyckorna. Olyckor med det största antalet skadade inträffade i augusti.

Dödsfallen i trafik ökade speciellt i Kuopio, Åbo och Björneborgs samt Uleåborgs län och minskade i Vasa och Lapplands län. I förhållande till invånarantalet var antalet dödade högst i Kuopio och St Michels län och lägst i Nylands och Vasa län.

I städer var antalet olyckor med dödlig utgång 227 (+3,7 %) och antalet olyckor med annan personskada 4 423 (+7,4 %). I övriga kommuner var motsvarande siffrorna 298 (-0,3 %) och 2 454 (-3,4 %). Av olyckstyperna ökade mest cykelolyckor (+20 %) och körning av vägen (+9 %).

Fördelningen av personskador på olika trafikantgrupper var som föregående år mycket olika. Antalet dödade gående var 156 (ökning 25), cyklister 82 (-22), mopedister 34 (-14), motorcyklister 13 (-15), personbilsförare och passagerare 256 (+44) och övriga totalt 28 (-4). Antalet dödade trafikanter på tvåhjuliga fordon var rekordartat lågt, först på 1950-talet fanns det färre dödade cyklister, mopedister eller motorcyklister. Det tryggaste fordonet var bussen: år 1982 omkom varken bussförare eller busspassagerare.

Cykling har ökat och det syns i antalet skador: antalet skadade cyklister var 1 614 (+21 %) och motorcyklister 497 (+28 %). Antalet skadade mopedister var 561 (ändring 0 %) och gående 1 362 (+3 %). Antalet skadade personbilsförare och passagerare minskade med 6 % (antalet var 4 467), på vilket inverkade den ökade användningen av bilbälten. Antalet skadade buss- och traktorförare minskade också.

Användning av skyddshjälm bland mopedister som varit delaktiga i olyckor ökade från 4 % till 75. Av motorcyklister använde 95 % som förut skyddshjälm. Även användning av bilbälte ökade: då 31 % av dödade förare och passagerare i framsätet använde bilbälte år 1981, var procenten nu 48. Bland skadade personer ökade användningen av bilbälte från 43 % till 65 % och bland oskadade förare från 55% till 80 %.

Onnettomuuksiin osallisilla mopoilijoilla suojakypärän käyttö lisääntyi 4 %:sta 75:een. Moottori- pyöräilijöillä suojakypärä oli 95 %:lla kuten aiemminkin. Myös turvavyön käyttö lisääntyi: kun v. 1981 kuolleista henkilöauton kuljettajista ja etupenkin matkustajista turvavyötä käytti 31 %, oli käyttäjiä nyt 48 %. Loukkaantuneilla turvavyön käyttö kasvoi 43 %:sta 65:een ja vahingoittumattomilla kuljettajilla 55 %:sta 80:een.

Nuorten osuus onnettomuuksien uhreista on viime vuosina lisääntynyt v. 1982 oli 15-24 -vuotiaita onnettomuuksissa kuolleista 21 % ja loukkaantuneista 33 %. Yli 64 -vuotiaita oli onnettomuuksissa kuolleista 25 % ja loukkaantuneista 10 %. Myös kouluikäisten lasten henkilövahingot ovat ikäryhmän kokoon verrattuna lisääntyneet, 25-64 -vuotiailla sitä vastoin hieman vähentyneet.

Alkoholitapauksissa (onnettomuuksissa, joissa osallinen kuljettaja tai jalankulkija on ollut päihtynyt) kuoli 102 henkilöä (lisäys 4) eli 18 % kaikista liikenteessä kuolleista. Näistä 25:ssä päihtynyt osallinen oli jalankulkija. Kuolemaan johtaneista alkoholitapauksista 70 %:ssa päihtynyt osallinen oli yli 1,5 ‰:n humalatilassa ja yli 70 %:ssa uhrina oli päihtynyt osallinen itse. Alkoholitapauksissa loukkaantui 1 124 henkilöä (+5 %).

Unga personers andel av trafikolycksoffren har ökat under de senaste åren, av de dödade var 21 % och av de skadade 33 % 15-24 -åringar år 1982. Av de dödade var 25 % över 64 år och av de skadade 10 %. Även antalet personskador hos barn i skolåldern har ökat jämfört med åldersgruppens storlek, antalet personskador hos 25-64 -åringar har däremot minskat något.

Vid alkoholfall (olyckor, där delaktig förare eller gående varit alkoholpåverkad) dödades 102 personer (ökning 4) eller 18 % av alla dödade i trafiken. Av dessa var 25 berusade gående. Av alkoholfall med dödlig utgång hade 70 % av de berusade delaktiga över 1,5 ‰ alkohol i blodet och i över 70 % av fallen var offret den berusade delaktiga själv. Vid alkoholfall skadades 1 124 personer (+5 %).

SUMMARY

This publication contains data on road traffic accidents in Finland in 1982 reported to the Central Statistical Office (CSO) by the Police. For fatal accidents the coverage of the statistics is 100 per cent. For other kind of accidents the coverage is lower mainly because the Police investigates only part of these accidents. The statistics contain nearly two thirds of accidents causing bodily injury and below a quarter of accidents causing material damage. Since 1978, persons injured only very slightly are no more recorded as injured in the statistics (see Annex 1).

In 1982, 569 persons were killed in road traffic accidents, which is 14 persons more than in 1981. The number of the injured was 9 117 persons, i.e. 0.5 per cent more than in 1981. The number of accidents with personal injury was 7 402 (+3 %). The number of accidents causing material damage remained at the same level.

Accidents involving personal injury increased in urban municipalities and decreased in rural municipalities. More casualties were recorded especially for cyclists and motor-cyclists, because cycling has considerably increased in Finland. The use of seat belt increased and less injuries were recorded for car drivers and passengers. Except cycle accidents, off-road motor vehicle accidents increased considerably.

SUOMI - ENGLANTI SANASTO

List of terms

ajokortti	<i>driving license</i>	liukkauden torjunta (TAULUKKO 6)	<i>anti-skid treatment (TABLE 6)</i>
ajolupa	<i>driving permission</i>	-hiekoitettu	<i>-sanded</i>
-ei ajolupaa	<i>-no driving permission</i>	-suolattu	<i>-salted</i>
ajoneuvo	<i>vehicle</i>	-suolahiekoitettu	<i>-salted and sanded</i>
alkoholin vaikutuksen alaisia (TAULUKOT 9, 11)	<i>under the influence of alcohol (TABLES 9, 11)</i>	-ei torjuttu/ei tietoa	<i>-no treatment/not stated</i>
-kliinisessä/ verikokeessa todettu	<i>-clinical/ blood test</i>	-ajorata paljas	<i>-carriageway bare</i>
-muuten todettu	<i>- other proof</i>	loukkaantumis- onnettomuus	<i>injurious accident</i>
-epäillään	<i>-suspected</i>	loukkaantuneet	<i>injured</i>
-juopunut osallinen	<i>-intoxicated participant</i>	lukumäärä	<i>number</i>
-juopunut itse	<i>-the intoxicated</i>	lääni	<i>province</i>
-juopuneen kulkuneuvossa matkust.	<i>-passenger in the vehicle of the intoxicated</i>	matkustaja	<i>passenger</i>
-muun kulkuneuvon kul- jettaja/matkustaja	<i>-driver/passenger in another vehicle</i>	-etupenkillä	<i>-on front seat</i>
alkoholitapaus	<i>alcohol case</i>	miehiä	<i>males</i>
ei taajama	<i>non built-up area</i>	moottori- ajoneuvo	<i>motor vehicle</i>
ei tietoa	<i>not stated, unknown</i>	moottoripyörä	<i>motor cycle</i>
eläin	<i>animal</i>	mopo	<i>moped</i>
erikoisauto	<i>special vehicle</i>	muu	<i>other</i>
henkilöauto	<i>private car</i>	muualla	<i>other place</i>
henkilövahingot	<i>casualties</i>	muu ajoneuvo (kulkuneuvo)	<i>other vehicle</i>
henkilövahinko- onnettomuus	<i>accident with personal injury</i>	muut kunnat	<i>rural municipalities</i>
hälytysajoneuvo hälytystehtävissä	<i>emergency vehicle (on duty)</i>	naisia	<i>females</i>
ikä	<i>age</i>	niistä	<i>of which</i>
-ikäryhmä	<i>-age group</i>	nopeusrajoitus	<i>speed limit</i>
jalankulkija (TAULUKKO 13)	<i>pedestrian (TABLE 13)</i>	omaisuusvahinko- onnettomuus	<i>accident causing material damage</i>
-suojatiellä	<i>-on pedestrian crossing</i>	onnettomuus	<i>accident</i>
-ylitti ajorataa	<i>-crossing carriageway</i>	onnettomuustyyppi (TAULUKKO 6)	<i>type of accident (TABLE 6)</i>
-kulki liikenteen suuntaan	<i>-walking with traffic</i>	-sama ajosuunta	<i>-same driving direction</i>
-kulki liikennettä vastaan	<i>-walking against traffic</i>	-vastakkainen ajosuunta (kohtaamisonnettomuus)	<i>-opposite driving direction (meeting accident)</i>
-käytti heijastinta tai lamppua	<i>-used reflector or lamp</i>	-risteävät ajosuunnat (risteämisonnettomuus)	<i>-intersecting driving direc- tion (crossing accident)</i>
juna	<i>train</i>	-polkupyöräonnettomuus	<i>-cycle accident</i>
kaupungit	<i>urban municipalities</i>	-jalankulkuonnettomuus	<i>-pedestrian accident</i>
kellonaika	<i>hour of the day</i>	-tasoristeysonnettomuus	<i>-railway level crossing accident</i>
koko maa	<i>whole country</i>	-eläinonnettomuus	<i>-animal accident</i>
kuljettaja	<i>driver</i>	-osallisia yksi (yksit- täisonnettomuus)	<i>-single accident</i>
kulkuneuvo	<i>vehicle (incl. collisions with rail-borne vehicles)</i>	-osallisia kaksi tai useampia	<i>-multiple accident (two or more vehicles involved)</i>
kuolemaan johtanut onnettomuus	<i>fatal accident</i>	-tieltä suistuminen	<i>-off-road accident</i>
kuolleet	<i>killed</i>	-ajo suoraan	<i>-direct, no turning (at intersections)</i>
kuorma-auto	<i>lorry, truck</i>	-ajo kääntyen	<i>-turning at intersections</i>
+puoliperävaunu	<i>+with semi-trailer</i>	-peräänajo	<i>-rear end collision</i>
+varsinainen perävaunu	<i>+with full trailer</i>	-kaistanvaihto/ohitus	<i>-change of lane/overtaking</i>
kuukausi	<i>month</i>	-osallinen	<i>-participant, involved in accident</i>
liikenneyksikkö	<i>traffic unit</i>	pakettiauto	<i>van, light goods vehicle</i>
linja-auto	<i>bus</i>	polkupyörä	<i>cycle</i>

SUOMI - ENGLANTI SANASTO

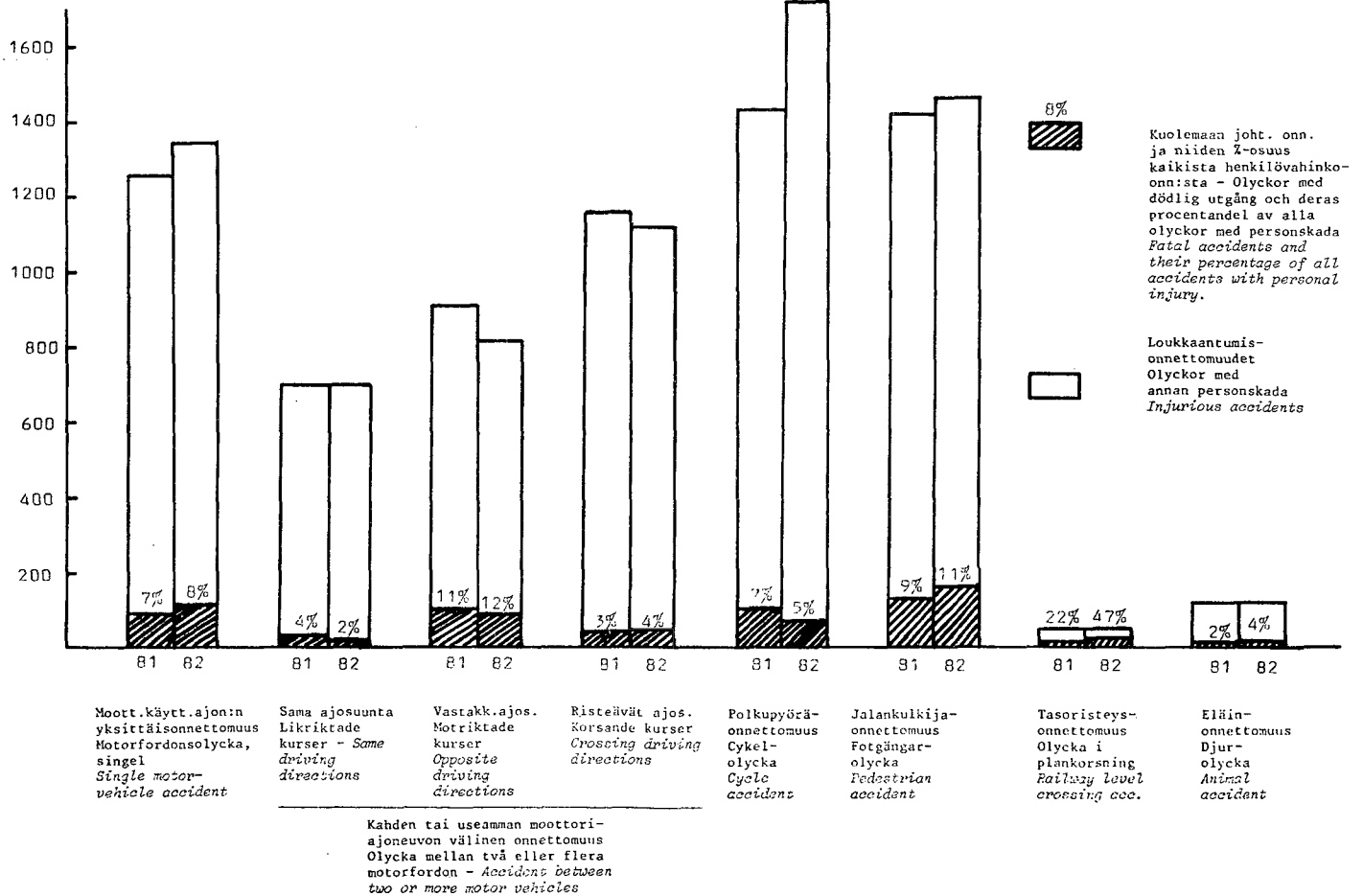
List of terms

raitiovaunu	<i>tram</i>	tien pinta (TAULUKKO 6)	<i>road surface condition (TABLE 6)</i>
rattijuopumukset/ liikennejuopumukset	<i>no. of drunken drivers</i>	-kuiva	<i>-dry</i>
risteys (TAULUKOT 5, 6)	<i>junction, intersection (TABLES 5, 6)</i>	-märkä	<i>-wet</i>
-kärkikolmio	<i>-priority junction</i>	-märkä, kulumisurissa vettä	<i>-wet, water on wheel tracks</i>
-stop-merkki	<i>-stop-sign</i>	-jäinen, luminen, sohjoinen	<i>-ice, snow, sleet</i>
-liikennevalot toiminnassa	<i>-traffic signal in function</i>	-ajourat paljaat	<i>-wheel tracks bare</i>
vilkulla	<i>not in function</i>	tieto puuttuu	<i>not stated, unknown</i>
-muu risteys	<i>-other junction</i>	traktori (+pv)	<i>agricultural tractor (with trailer)</i>
-tasoristeys	<i>-railway level crossing</i>	turvavyön käyttö	<i>use of seat belt</i>
puomein	<i>with gate</i>	-käytti	<i>-used</i>
ilman puomia	<i>without gate, uncontrolled</i>	-ei käyttänyt	<i>-not used</i>
siitä	<i>of which</i>	uhrit	<i>victims</i>
sukupuoli	<i>sex</i>	ulkomaalainen	<i>foreign</i>
taajama	<i>built-up area</i>	vahingoittumaton	<i>not injured</i>
tienkäyttäjä	<i>road user</i>	valoisuus (TAULUKOT 6, 13)	<i>light conditions (TABLES 6, 13)</i>
tien laji (TAULUKKO 5)	<i>type of road (TABLE 5)</i>	-päivänvalo	<i>-daylight</i>
-moottoritie/ moottoriliikennetie	<i>-motorway/motor traffic road</i>	-hämärä	<i>-twilight</i>
-valtatie	<i>-main road class 1</i>	-pimeä	<i>-darkness</i>
-kantatie	<i>-main road class 2</i>	-pimeä, tie valaistu	<i>-lighted road</i>
-muu maantie	<i>-other highway</i>	viikonpäivä	<i>day of the week</i>
-paikallistie	<i>-local road</i>	vuodenaika	<i>season</i>
-kunnan tie/katu	<i>-municipal road/street</i>	-kesäaika	<i>-summer season</i>
-yksityinen tie/alue	<i>-private road</i>	vuosi	<i>year</i>
		yhteensä	<i>total</i>

Kuvio 1. Henkilövahinkoihin johtaneet tieliikenneonnettomuudet onnettomuustyyppin mukaan

Figur 1. Vägtrafikolyckor med personskada efter olyckstyp

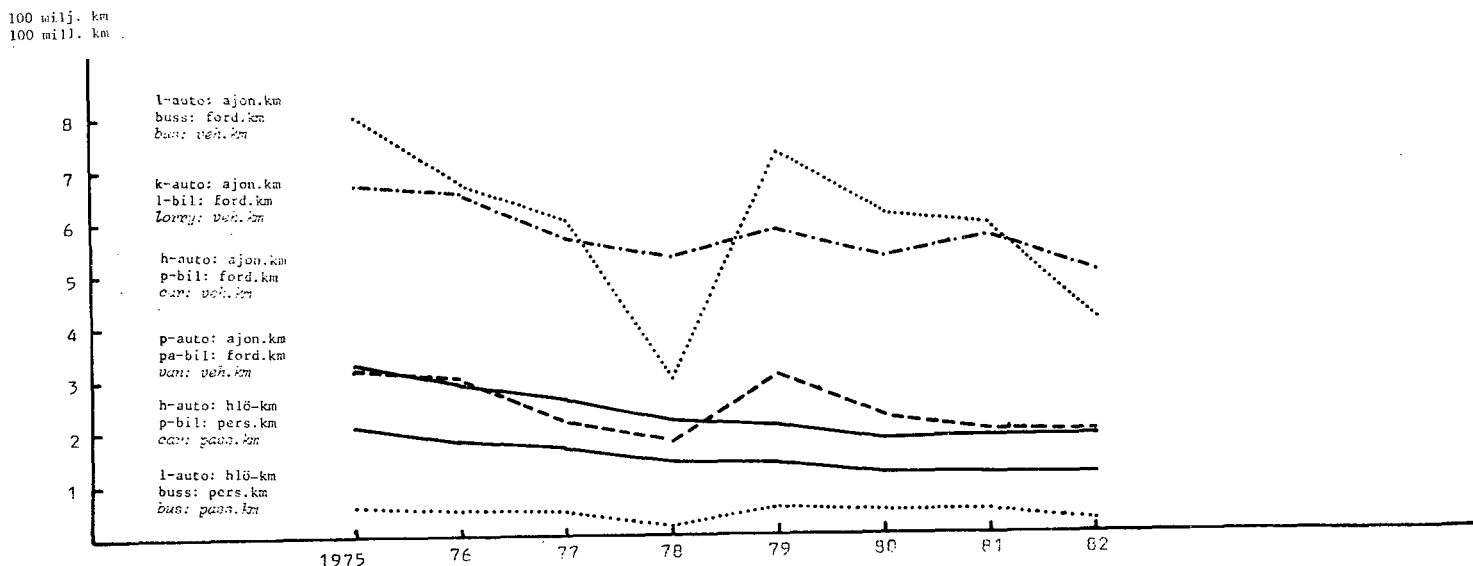
Figure 1. Road traffic accidents with personal injury by type of accident



Kuvio 2. Kuolemaan johtaneisiin tieliikenneonnettomuuksiin osalliset liikenneyksiköt 100 milj. ajokm:a kohti

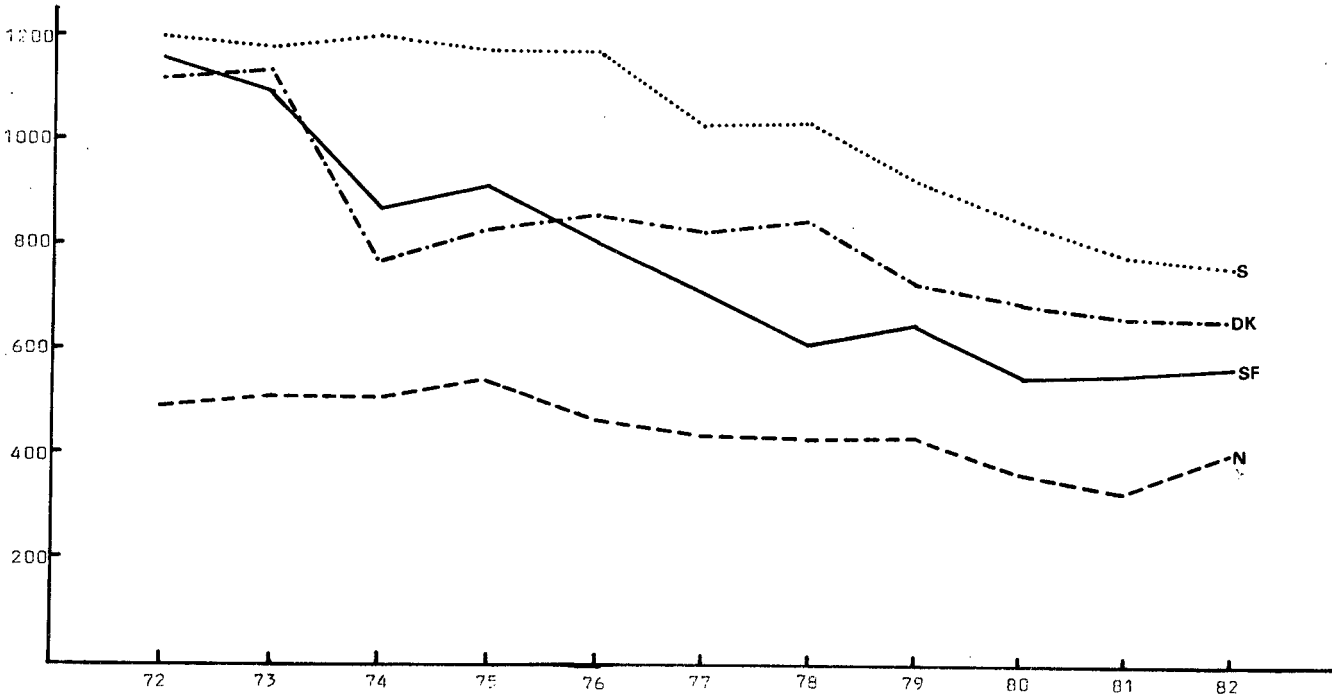
Figur 2. Delaktiga trafikelement i vägtrafikolyckor med dödlig utgång per 100 milj. fordonskilometer

Figure 2. Traffic units involved in fatal accidents per 100 million vehicle kilometres

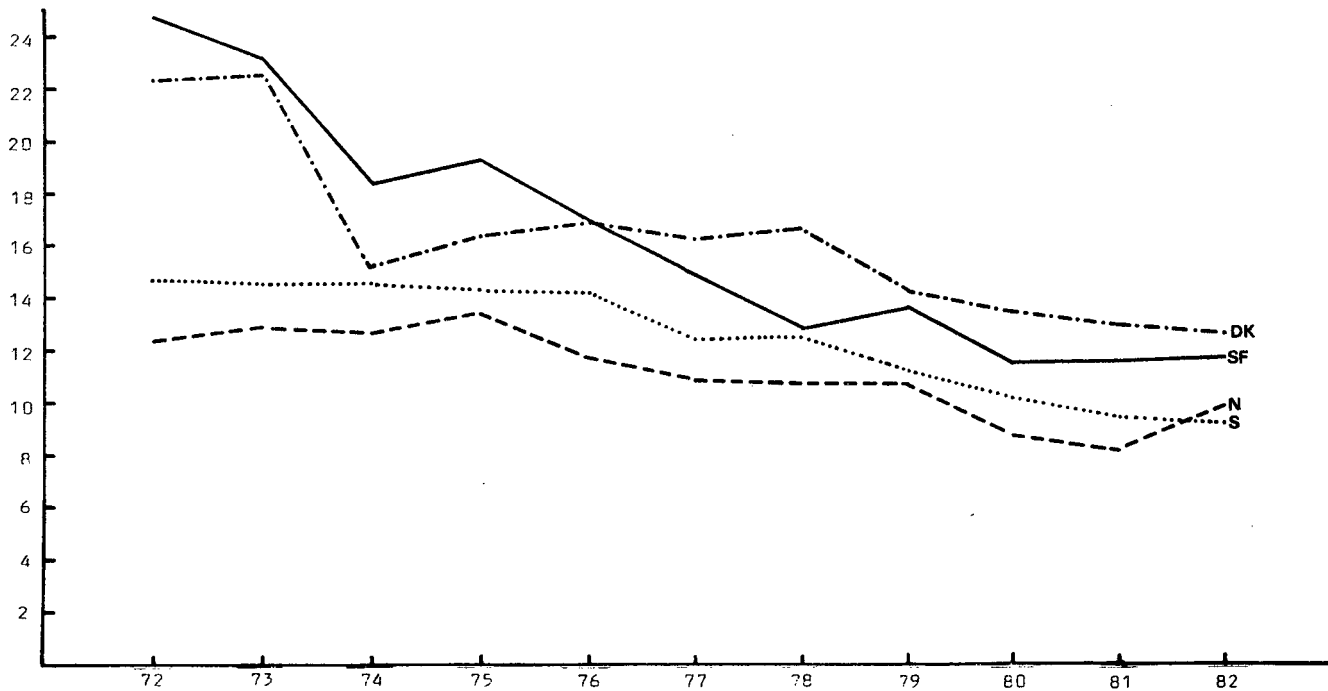


Kuvio 3. Tieliikenneonnettomuuksissa kuolleet Pohjoismaissa
Figur 3. Vid vägtrafikolyckor dödade personer i de nordiska länderna
Figure 3. Persons killed in road traffic accidents in the Nordic countries

a) Kuolleet - Dödade - killed



b) Kuolleet 100 000 asukasta kohti
Antalet dödade per 100 000 invånare
Number of killed persons per 100 000 of the mean population



Taulukko 1 A - Tabell 1 A - Table 1 A

Tieliikenneonnettomuudet sekä niissä kuolleet ja loukkaantuneet
Vägfikolyckor och därvid dödade och skadade personer
Road traffic accidents and persons killed and injured

Vuosi År Year	Onnettomuudet Olyckor Accidents				Uurit Offren Victims		
	Kuolemaan johtaneet Med dödlig utgång Fatal	Loukkaantu- miseen joht. Med annan personskada Injurious	Omaisuu- svahin- koon joht. Med egendom- skada - Causing material damage	Yhteensä Summa Total	Kuolleet Dödade Killed	Loukkaantu- neet Skadade Injured	Yhteensä Summa Total
1931 1)	113	828	2029	2970	119	1047	1166
1935 1)	142	1234	2698	4074	147	1485	1632
1940 1)	181	782	1828	2791	227	1089	1316
1945	275	1161	2015	3451	300	1368	1668
1950	365	2614	5512	8491	375	3224	3599
1955	476	4915	12675	18066	498	6185	6683
1960	729	7325	13971	22025	765	9716	10481
1961	750	8633	15702	25085	786	11256	12042
1962	777	9187	18536	28500	810	12175	12985
1963	855	9410	19005	29270	913	12498	13411
1964	899	10261	20593	31753	964	14163	15127
1965	976	11245	24996	37217	1049	15914	16963
1966	1017	10511	23582	35110	1098	14827	15925
1967	890	10682	20468	32040	973	15345	16318
1968	860	9886	18216	28962	939	14370	15309
1969	929	10439	17685	29053	1006	15248	16254
1970	973	10466	19027	30466	1055	16028	17083
1971	1041	10424	18540	30005	1143	16026	17169
1972	1072	10481	16652	28205	1156	15985	17141
1973	980	10415	17676	29071	1086	15859	16945
1974	779	9580	16215	26574	865	14167	15032
1975	842	9495	17271	27608	910	14157	15067
1976	724	7906	15359	23989	804	11706	12510
1977	636	7652	15999	24287	709	11309	12018
1978	557	6444	20064	27065	610	8701	9311
1979	582	6356	21730	28668	650	8762	9412
1980	514	6276	22626	29416	551	8442	8993
1981	518	6655	24130	31303	555	9072	9627
1982	525	6877	23825	31227	569	9117	9686

Taulukko 1 B - Tabell 1 B - Table 1 B

Tieliikenneonnettomuuksissa kuolleet ja loukkaantuneet suhteessa väkilukuun, moottoriajoneuvojen²⁾ lukumäärään ja ajoneuvokilometriin - Vid vägfikolyckor dödade och skadade personer i förhållande till folkmängden, motorfordonsbeståndet och fordonskilometer - Persons killed and injured in road traffic accidents per mean population, number of motor vehicles and vehicle kilometres

Vuosi År Year	Kuolleet Dödade Killed				Loukkaantuneet Skadade Injured			
	Lukum. Antal Number	/1 milj. asukasta invånare inhabitants	/10 000 moottoriajon. motorfordon motor vehicles	/100 milj. autokm bilkm vehicle-km	Lukum. Antal Number	/1 milj. asukasta invånare inhabitants	/10 000 moottoriajon. ²⁾ motorfordon motor vehicles	/100 milj. autokm bilkm vehicle-km
1972	1156	246	9	6	15985	3395	129	78
1973	1086	230	8	5	15859	3363	122	70
1974	865	183	6	4	14167	2997	106	64
1975	910	192	7	4	14157	2995	102	59
1976	804	170	6	3	11706	2474	83	48
1977	709	150	5	3	11309	2387	78	46
1978	610	128	4	2	8701	1833	59	35
1979	650	137	4	3	8762	1841	57	34
1980	551	116	3	2	8442	1767	52	33
1981	555	116	3	2	9072	1895	54	35
1982	569	118	3	2	9117	1895	52	32

1) Vuosien 1931 - 1940 tilastossa mukana vain moottoriajoneuvo-onnettomuudet
I statistiken för åren 1931 - 1940 ingår endast olyckor med åtminstone ett motorfordon som delaktig
Statistics of the years 1931 - 1940 include only accidents with motor vehicles involved

2) Lukuja on korjattu siten, että moottoriajoneuvot käsittävät vain autot, moottoripyörät ja mopot (ajoneuvoasetus)
Siffrorna har korrigerats, motorfordon omfattar bara bilar, motorcyklar och mopeder (fordonsförordning)
The figures are corrected according to the international definition of motor vehicle

Taulukko 1 C - Tabell 1 C - Table 1 C

Tieliikenneonnettomuuksissa kuolleet liikenneyksiköittäin
Vid vägtrafikolyckor dödade personer efter trafiklement
Persons killed in road traffic accidents, by traffic units

Vuosi År Year	Jalankulkija Gående Pedestrian	Polkupyörä Cykel Cycle	Mopo Moped Moped	Moott.pyörä Motorcykel Motor cycle	Henkilöauto Personbil Private car	Muu auto Annan bil Other autom.	Muu Annat Other	Yhteensä Summa Total
1972	357	174	100	56	387	54	28	1156
1977	166	105	63	23	297	25	30	709
1978	143	87	78	23	248	19	12	610
1979	152	104	58	22	276	23	15	650
1980	139	107	43	21	202	22	17	551
1981	131	104	48	28	212	21	11	555
1982	156	82	34	13	256	14	14	569

Muutos Ändring % Change	+19	-21	-29	-54	+21	-33	+27	+3
-------------------------------	-----	-----	-----	-----	-----	-----	-----	----

Osuus kuolleista %
Andel av dödade %
Per cent of the killed

1972	31	15	9	5	33	5	2	100
1977	23	15	9	3	42	4	4	100
1978	23	14	13	4	41	3	2	100
1979	23	16	9	3	43	4	2	100
1980	25	19	8	4	37	4	3	100
1981	24	19	9	5	38	4	2	100
1982	27	14	6	2	45	2	2	100

Taulukko 1 D - Tabell 1 D - Table 1 D

Tieliikenneonnettomuuksissa loukkaantuneet liikenneyksiköittäin
Vid vägtrafikolyckor skadade personer efter trafiklement
Persons injured in road traffic accidents, by traffic units

Vuosi År Year	Jalankulkija Gående Pedestrian	Polkupyörä Cykel Cycle	Mopo Moped Moped	Moott.pyörä Motorcykel Motor cycle	Henkilöauto Personbil Private car	Muu auto Annan bil Other autom.	Muu Annat Other	Yhteensä Summa Total
1972	2529	1468	915	1179	8673	1061	160	15985
1977	1647	1194	556	594	6371	820	127	11309
1978	1252	1129	514	398	4818	519	71	8701
1979	1302	1117	542	392	4676	634	99	8762
1980	1205	1253	539	400	4428	526	91	8442
1981	1328	1333	563	388	4745	599	116	9072
1982	1362	1614	561	497	4467	535	81	9117

Muutos Ändring % Change	+3	+21	-0	+28	-6	-11	-30	+0
-------------------------------	----	-----	----	-----	----	-----	-----	----

Osuus loukkaantuneista %
Andel av skadade %
Per cent of the injured

1972	16	9	6	7	54	7	1	100
1977	15	11	5	5	56	7	1	100
1978	14	13	6	5	55	6	1	100
1979	15	13	6	5	53	7	1	100
1980	14	15	6	5	52	6	1	100
1981	15	15	6	4	52	7	1	100
1982	15	18	6	5	49	6	1	100

Taulukko 1 E - Tabell 1 E - Table 1 E

Poliisin tietoon tullut liikennejuopumus ja alkoholinonnettomuudet
 Polisrapporterade trafikfyllerifall och alkohololyckor
Drunken driving and road traffic accidents involving persons under the influence of alcohol

Vuosi År Year	Rattijuopumukset/liikennejuopumukset moottorittomalla ajoneuvolla Rattfylleri eller trafikfylleri med motorlöst fordon <i>Number of drunken drivers</i>	Tieliikenneonnettomuudet Vägtrafikolyckor <i>Road traffic accidents</i>			
		Alkoholitapaukset Alkoholfall <i>Alcohol cases</i>		Niissä kuolleet Dödade vid dessa <i>In which killed</i>	
		Lukumäärä Antalet <i>Number</i>	Osuus kaikista % Andel % <i>Per cent</i>	Lukumäärä Antalet <i>Number</i>	Osuus kaikista % Andel % <i>Per cent</i>
1972	12260	3313	11,7	230	19,9
1973	14460	3705	12,7	224	20,6
1974	17721	3621	13,6	209	24,2
1975	18988	3552	12,9	215	23,6
1976	17496	3158	13,2	151	18,8
1977	20747	3060	12,6	163	23,0
1978	20672	3004	11,1	135	22,1
1979	21080	2776	9,7	129	19,8
1980	21996	2694	9,2	98	17,8
1981	21958	2705	8,6	98	17,7
1982	22393	2963	9,5	102	17,9

Taulukko 1 F - Tabell 1 F - Table 1 F

Henkilövahinko-onnettomuuksiin osallisten mopon ja moottoripyörän kuljettajien sekä kuolleiden ja loukkaantuneiden matkustajien suojakypärän käyttö prosentteina - Användning av skyddshjälm bland mopedister och motorcykelförare som varit delaktiga i olyckor med personskada och bland dödade och skadade passagerare, procent - *Use of crash helmets by drivers of mopeds and motor cycles involved in accidents with personal injury and by killed and injured passengers of mopeds and motor cycles, per cent*

	Kuljettajat - Förare - Drivers			Matkustajat, kuolleet ja loukkaantuneet Passagerare, dödade och skadade <i>Passengers, killed and injured</i>	Yhteensä Summa <i>Total</i>
	Kuolleet Dödade <i>Killed</i>	Loukkaantuneet Skadade <i>Injured</i>	Vahingoittumattomat Utan skador <i>Not injured</i>		

Mopo - moped - moped

1981	-	5	-	-	4
1982	71	74	84	21	72

Moottoripyörä - motor-
 cykel - motor cycle

1981	92	93	95	82	92
1982	91	95	98	92	94

Suojakypärän käyttöprosentti on laskettu niistä, joista tieto on saatu. Mopoilijoilla käyttöpakko tuli voimaan 1.4.1982. - Den procentuella användningen av skyddshjälm har räknats bland dem, för vilka uppgifter erhållits. Sedan den 1 april 1982 bör mopedisterna använda skyddshjälm. - *The percentage of crash helmet users is calculated among those, for which data are available. As from 1st April 1982 moped riders were obliged to use a crash helmet.*

1) Lähde: SVT XXIII
 Källa: FOS XXIII
 Source: OSF XXIII

Taulukko 1 G - Tabell 1 G - Table 1 G

Tieliikenneonnettomuuksissa kuolleet ja loukkaantuneet Pohjoismaissa
 Vid vägtrafikolyckor dödade och skadade personer i de nordiska länderna
 Persons killed and injured in road traffic accidents, in the Nordic countries

		Kuolleet Dödade Killed	Loukkaantuneet Skadade Injured	Yhteensä Summa Total	100 000 asukasta kohti Per 100 000 invånare Per 100 000 inhabitants		
					Kuolleet Dödade Killed	Loukkaantuneet Skadade Injured	Yhteensä Summa Total
Norja	1978	434	12 367	12 801	11	305	315
Norge	1979	437	10 947	11 384	11	269	280
Norway	1980	362	10 248	10 610	9	251	260
	1981	338	10 480	10 818	8	256	264
	1982	401	10 430	10 831	10	253	263
Ruotsi	1978	1 034	20 573	21 607	12	249	261
Sverige	1979	926	19 552	20 478	11	236	247
Sweden	1980	848	19 246	20 094	10	232	242
	1981	784	18 564	19 348	9	224	233
	1982	758	19 277	20 035	9	231	241
Suomi	1978	610	8 701	9 311	13	183	196
Finland	1979	650	8 762	9 412	14	184	198
Finland	1980	551	8 442	8 993	12	177	188
	1981	555	9 072	9 627	12	189	201
	1982	569	9 117	9 686	12	189	201
Tanska	1978	849	19 517	20 366	17	383	400
Danmark	1979	730	16 487	17 217	14	323	337
Denmark	1980	690	15 061	15 751	13	294	308
	1981	662	13 649	14 311	13	266	279
	1982	658	13 442	14 100	13	263	275

Taulukko 1 H - Tabell 1 H - Table 1 H

Tieliikenneonnettomuuksissa kuolleet tai loukkaantuneet tienkäyttäjryhmittäin Pohjoismaissa
 Vid vägtrafikolyckor dödade eller skadade personer efter trafikantgrupper i de nordiska länderna
 Persons killed or injured in road traffic accidents by groups of road users, in the Nordic countries

		Kuljettajat ja matkustajat Förare och passagerare av Drivers and passengers of					Jalankulki- jat Gående Pedestrians	Yhteensä Summa Total
		Polkupyörän Cykel Cycle	Mopon Moped Moped	Moott.pyörän Motorcykel Motor cycle	Auton Bil Automob.	Muun ajon:n Annat fordon Other vehicle		
Norja	1978	972	910	840	8 043	75	1 961	12 801
Norge	1979	886	751	716	7 194	112	1 725	11 384
Norway	1980	1 022	757	749	6 349	82	1 651	10 610
	1981	1 069	745	793	6 419	88	1 704	10 818
	1982	1 089	829	796	6 409	66	1 642	10 831
Ruotsi	1978	2 079	1 589	1 016	14 595	138	2 190	21 607
Sverige	1979	2 190	1 403	1 030	13 588	140	2 127	20 478
Sweden	1980	2 395	1 241	1 248	12 953	158	2 099	20 094
	1981	2 399	1 088	1 431	12 101	121	2 198	19 338
	1982	2 738	1 124	1 777	12 353	114	1 929	20 035
Suomi	1978	1 216	592	421	5 604	83	1 395	9 311
Finland	1979	1 221	600	414	5 609	114	1 454	9 412
Finland	1980	1 360	582	421	5 178	108	1 344	8 993
	1981	1 437	611	416	5 577	127	1 459	9 627
	1982	1 696	595	510	5 272	95	1 518	9 686
Tanska	1978	2 715	3 364	1 442	10 452	18	2 375	20 366
Danmark	1979	2 506	2 862	1 169	8 568	33	2 079	17 217
Denmark	1980	2 628	2 465	1 163	7 587	21	1 887	15 751
	1981	2 655	1 934	991	6 957	35	1 739	14 311
	1982	2 726	1 886	1 002	6 773	22	1 691	14 100

Taulukko 1 I - Tabell 1 I - Table 1 I

Tieliikenneonnettomuuksissa kuolleet tai loukkaantuneet 100 000 asukasta kohti ikäryhmittäin Pohjoismaissa
 Vid vägtrafikolyckor dödade eller skadade personer per 100 000 invånare efter åldersgrupp i de nordiska länderna
 Persons killed or injured in road traffic accidents per 100 000 of the mean population, by age groups, in the Nordic countries

		Ikä (vuotta) Ålder (år) Age (years)								
		0 - 2	3 - 6	7 - 14	15 - 17	18 - 19	20 - 24	25 - 64	65 -	Yhteensä Summa - Total
Norja	1978	57	190	259	907	1 191	586	250	194	315
Norge	1979	45	158	231	847	1 066	520	215	175	280
Norway	1980	42	138	191	729	868	447	181	306	260
	1981	37	144	197	750	930	478	176	304	264
	1982	46	151	207	860	992	518	189	173	263
Ruotsi	1978	48	109	171	688	849	507	237	188	261
Sverige	1979	42	98	163	681	844	460	223	169	247
Sweden	1980	39	94	159	635	809	492	216	172	242
	1981	41	109	149	769	789	474	209	166	233
	1982	46	79	146	612	810	503	212	159	241
Suomi	1978	25	63	112	336	479	321	196	174	196
Finland	1979	18	71	102	340	520	340	196	171	198
Finland	1980	21	65	116	370	467	292	184	168	188
	1981	28	85	124	399	499	331	194	167	201
	1982	24	62	134	452	508	350	184	179	201
Tanska	1978	60	196	304	1 256	1 441	762	306	315	400
Danmark	1979	58	142	266	1 052	1 172	647	259	262	337
Denmark	1980	54	113	225	898	1 113	631	237	236	308
	1981	44	110	217	695	952	572	224	217	279
	1982	43	118	212	655	904	552	222	217	275

Taulukko 1 J - Tabell 1 J - Table 1 J

Henkilövahinkoihin johtaneisiin tieliikenneonnettomuuksiin osalliset moottoriajoneuvot (mopot p1) Pohjoismaissa
 Delaktiga motorfordon (exkl. mopeder) i vägtrafikolyckor med personskada i de nordiska länderna
 Motor vehicles involved in road traffic accidents with personal injury, in the Nordic countries

		1 000 rekisteröityä ajoneuvoa kohti Per 1 000 registrerade fordon Per 1 000 registered vehicles							
		Moottori- pyörät Motor- cyklar Motor cycles	Henkilö- autot Person- bilar Private cars	Kuorma- ja paket- tiautot Last- och paketbilar Lorries and vans	Linja- autot Bussar Buses	Moottori- pyörät Motor- cyklar M.cycles	Henkilö- autot Person- bilar P.cars	Kuorma- ja pak.autot Last- och paketbilar Lorries-Vans	Linja- autot Bussar Buses
Norja	1978	764	9 909	1 638	374	32	9	11	36
Norge	1979	632	8 717	1 436	376	42	8	10	34
Norway	1980	677	8 044	1 365	343	44	7	9	29
	1981	717	8 345	1 294	319	45	7	8	26
	1982	725	8 349	1 225	306	42	6	8	23
Ruotsi	1978	991	19 177	1 719	472	31	7	10	37
Sverige	1979	981	18 214	1 798	529	32	6	10	42
Sweden	1980	1 206	16 397	1 772	470	35	6	10	37
	1981	1 384	15 834	1 627	550	35	6	9	43
	1982	1 691	16 178	1 621	531	34	6	8	40
Suomi	1978	452	7 071	1 236	356	10	6	9	41
Finland	1979	402	6 965	1 394	346	9	6	10	39
Finland	1980	424	6 641	1 333	383	10	5	9	43
	1981	439	7 086	1 398	410	10	6	9	45
	1982	510	7 266	1 346	316	12	6	9	35
Tanska	1978	1 381	14 189	3 458	391	36	10	13	58
Danmark	1979	1 064	11 807	3 252	392	29	8	12	56
Denmark	1980	1 062	10 592	2 685	415	28	8	10	57
	1981	920	9 443	2 453	419	24	7	10	56
	1982	961	9 325	2 445	310	25	7	10	40

TIELIKENNELNETTUMUDET - VÄGTRAFIKOLYCKOR
1982

TAULUKK 2 - TABELL 2
HENKILÖVAHINKO-UNNETTUMUDET SEKÄ NIISSA KUOLLEET JA LUUKKAANTUNEET KUUKAUSITTAIN
OLYCKOR MED PERSONSKADA OCH JÄRVID DÖDADE OCH SKADADE PERSONER EFTER MÅNAD

KUUKAUSI - MÅNAD	UNNETTUMUDET - OLYCKOR			UHRIT - OFFREN			USALLISET MUUTT. KAYTT. AJON. DELAKTIGA MOTORFÖRDUN	
	KUUL. JUHT. ONN. - DÖD. LIG. UTGÅNG	LOUKK. JOHT. UNN. - ANNAN LIG. PERS. SKADA	YHTEENSA SUMMA	NIISTA ALKÖ. HOLITAP. - DÄRAV ALKÖLFA	KUOLLEET TUNEEET SKADADE	YHTEENSA SUMMA	YHTEENSA SUMMA	NIISTA ULKOMAAL. DÄRAV UTLANDSKA
KOKO MAA - HELA LANDET								
TAMMIKUU - JANUARI	34	470	504	34	38	667	866	4
HELMIKUU - FEBRUARI	21	336	357	25	22	461	586	1
MAALISKUU - MARS	30	350	380	30	32	461	593	3
HUHTIKUU - APRIL	30	409	439	49	32	522	606	2
TUUKOKUU - MAJ	36	517	553	91	37	640	677	2
KESÄKUU - JUNI	40	680	720	92	45	887	933	8
HEINÄKUU - JULI	59	713	772	116	62	1033	1057	21
ELOKUU - AUGUSTI	47	735	782	102	54	945	1029	7
SYYSKUU - SEPTEMBER	53	727	780	102	53	930	1042	4
LOKAKUU - OKTOBER	53	723	776	126	61	934	1040	8
MARRASKUU - NOVEMBER	52	607	659	76	56	766	823	2
JUULUKUU - DECEMBER	70	610	680	70	77	871	976	3
YHTEENSA - SUMMA	525	6877	7402	913	509	9117	10266	65
TAAJAPAI - TÄLÖRT								
TAMMIKUU - JANUARI	16	321	337	25	17	422	555	1
HELMIKUU - FEBRUARI	9	218	227	15	9	273	358	-
MAALISKUU - MARS	10	239	249	21	11	293	368	3
HUHTIKUU - APRIL	14	259	273	26	15	313	350	1
TUUKOKUU - MAJ	9	344	353	51	9	398	425	2
KESÄKUU - JUNI	14	397	411	41	17	470	527	3
HEINÄKUU - JULI	21	403	424	71	22	484	565	7
ELGKUU - AUGUSTI	10	461	471	52	10	547	609	2
SYYSKUU - SEPTEMBER	17	488	505	58	17	559	657	2
LOKAKUU - OKTOBER	15	472	487	76	16	554	570	7
MARRASKUU - NOVEMBER	21	414	435	39	22	473	547	1
JUULUKUU - DECEMBER	18	353	371	44	19	438	497	2
YHTEENSA - SUMMA	174	4369	4543	519	184	5224	6101	31

TIELIIKENNEONNETTOMUUDET - VÄGTRAFIKOLYCKOR
1982

TAULUKKO 3 - TABELL 3
HENKILÖVAHINKJ-ONNETTOMUUDET SEKÄ NISSÄ KUULLEET JA LOUKKAANTUNEET KELLONAJAN MUKAAN
OLYCKOR MED PERSONSKADA OCH DÄRVID DÖDADE OCH SKADADE PERSONER EFTER KLOCKSLAG

KELLONAICA KLOCKSLAG	ONNETTOMUUDET-OLYCKOR		VUODENAICA-ÄRSIID		VIIKONPÄIVÄ-VECKODAG		UHRIT-OFFREN			
	KUOL-JOHT. DÖDL-UTGÅNG	LJUUK-JOHT. ANNAN PERS. SKADA	KESÄAICA SOMMAR 1.6.-31.8.	MUU VUO- DENAICA ANNAN ÄRSIID	MAANANTAI- TORSTAI MÄNDAG- TORSIDAG	PERJANTAI FREDAG	LAUANTAI LÖRDAG	SUNNUNTAI SÖNDAG	KUULLEET DÖDADE	LOUKKAANT. SKADADE
00-01	10	151	161	113	48	24	60	29	11	241
01-02	9	135	144	88	28	15	48	53	10	224
02-03	7	86	93	56	24	7	35	27	7	138
03-04	4	46	50	26	11	7	23	9	4	68
04-05	4	36	40	24	16	3	12	9	4	49
05-06	5	53	58	36	22	5	17	10	5	76
06-07	18	217	235	169	66	34	12	7	19	269
07-08	27	310	337	266	71	64	12	6	29	379
08-09	19	232	251	209	42	47	29	8	21	308
09-10	29	269	298	227	71	51	45	24	30	352
10-11	28	299	327	234	93	51	65	29	32	399
11-12	28	395	423	282	141	80	63	36	31	478
12-13	26	386	412	277	135	75	73	60	27	483
13-14	41	402	443	321	122	75	71	58	44	521
14-15	36	418	454	323	131	88	57	50	37	556
15-16	36	607	643	451	192	143	67	54	42	775
16-17	38	710	748	525	223	139	63	64	42	877
17-18	28	515	543	377	166	102	59	56	30	695
18-19	28	389	417	285	132	70	49	67	29	507
19-20	24	335	359	231	128	88	48	37	26	459
20-21	24	288	312	209	103	73	43	45	26	419
21-22	19	249	268	165	103	52	32	41	22	346
22-23	24	190	214	136	78	74	33	12	26	284
23-24	13	159	172	98	74	56	35	22	15	214
YHTEENSÄ-SUMMA	525	6877	7402	5128	2274	1423	1051	813	569	9117

TRAFIKKENNETTOMUDET - VÄGTRAFIKOLYCKOR
1982

TAULUKKO 4 - TABELL 4
HENKILÖVAHINKO-ONNETTOMUDET SEKÄ NIISSA KUOLLEET JA LOUKKAANTUNEET VIIKONPÄIVÄN MUKAAN
OLYCKOR MED PERSONSKADA OCH DÄRVID DÖDADE OCH SKADADE PERSONER EFTER VECKODAG

VIIKONPÄIVÄ VECKODAG	KOKO MAA - HELA LANDET			TAAJAMAT - TÄTTBEBYGGT OMRÅDE		
	ONNETTOMUDET - OLYCKOR	UHRIT-OFFREN	YHTEENSÄ SUMMA	ONNETTOMUDET-OLYCKOR	UHRIT-OFFREN	YHTEENSÄ SUMMA
	KUOL- DÖDL. DÖDL.	LOUKK- ANNAN ANNAN	YHTEENSÄ SUMMA	KUOL- DÖDL. DÖDL.	LOUKK- ANNAN ANNAN	YHTEENSÄ SUMMA
MAANANTAI-MÄNDAG	78	983	1061	24	664	766
TIISTAI-TIISDAG	61	900	961	25	622	732
KESKIVIIKKO-ONSDAG	74	976	1050	22	654	756
TORSTAI-TORS DAG	74	969	1043	31	672	808
PERJANTAI-FREDAG	98	1325	1423	37	860	1013
LAUANTAI-LÖRDAG	76	975	1051	21	514	654
SUNNUNTAI-SÖNDAG	64	749	813	14	383	495
YHTEENSÄ-SUMMA	525	6877	7402	174	4369	5224
	A L K O H O L I T A P A U K S E T - A L K O H O L F A L L					
MAANANTAI-MÄNDAG	8	67	75	2	43	48
TIISTAI-TIISDAG	2	78	80	1	50	66
KESKIVIIKKO-ONSDAG	12	75	87	2	48	55
TORSTAI-TORS DAG	13	92	105	3	57	71
PERJANTAI-FREDAG	27	180	207	9	115	145
LAUANTAI-LÖRDAG	21	214	235	6	118	155
SUNNUNTAI-SÖNDAG	14	110	124	4	61	81
YHTEENSÄ-SUMMA	97	816	913	27	492	621

TIELIIKENNEURINNETTOMUDET - VÄGTRAFIKOLYCKOR
1982

TAULUKK 5 - TABELL 5
HENKILGVAHINGO-URINNETTOMUDET SEKÄ NIISSÄ KUULLEET JA LOUKKAANTUNEET TAPAHTUMAPAIKAN MUKAAN
OLYCKOR MED PERSONSKADA OCH DÄRVID DÖDADE OCH SKADADE PERSONER EFTER ÖLYCKSPLATS

URINNETTOMUDET - ÖLYCKOR

UHRIT - ÖFFREN

TAPAHTUMAPAIKKA ÖLYCKSPLATS	KUOLEMAIN JÖHT.ÖNN. ÖÖLLIG UTGÅNG	LOUKKAAN- TUMISOINN. ANNAN PERS. SKADA	YHTEENSA SUMMA	TAAJAMAT TAFOKI	EI-TAAJAMAT EJ-TAFOKI	KUULLEET DÖDADE	LOUKKAAN- TUNEET SKADADE	YHTEENSA SUMMA
--------------------------------	--	---	-------------------	--------------------	--------------------------	--------------------	--------------------------------	-------------------

TIEN LAJI - VÄGTYP

MUUTTOKITTE/ADUTTORILIIKENNETIE-
MOTORVAG/MOTJTRAFIKLED
VALTATIE - HUVUVÄG
KANTATIE - STAMVÄG
MUU MAANTIE - ANNAI LANDSVAG
PAIKALLISTIE - LOKALVÄG
TVL/TIELAJI PUUTTUU - VUV/EJ VÄGTYP
KUNNAN TIE/KATU - KOMMUNAL VÄG/GATA
YKSITYINEN TIE/ALUE-PRIVATVAG/OMRADE
EI TIETUA - EJ ÖPPGIVET

YHTEENSA - SUMMA

NOPEUSKAJUUTUS - HASTIGHETSBÖKÄNSNING

-50 KM/H
60-70 KM/H
80-90 KM/H
100-110 KM/H
120 KM/H
EI TIETUA - EJ ÖPPGIVET

YHTEENSA - SUMMA

RISTEYS - KORSNING

KÄRKIKULMIU - SPETSTRANGEL
STOP-MERKKI - STOPPÄRKE
LIIKENNEVALUT - TRAFIKLJUS:
TUMINNASSA - I FUNKTION
VILKULLA - BLINKANDE
MUU RISTEYS - ANNAN KORSNING
TASUKRISTETYS - PLANKRÖSNING:
PULMEIN - MED BUM
ILMAN PULMEJA - UTAN BUM

YHTEENSA - SUMMA

3	39	42	2	40	3	51	54
130	745	875	93	782	145	1203	1348
41	287	328	45	283	44	462	506
110	941	1051	277	774	118	1404	1522
46	401	447	139	308	49	579	628
42	587	629	356	47	47	797	844
131	3671	3802	3633	169	139	4370	4509
22	206	228	81	147	24	251	275
-	-	-	-	-	-	-	-
525	6877	7402	4543	2859	569	9117	9686

159	3931	4090	3973	117	166	4648	4814
49	626	675	361	314	52	680	932
211	1475	1686	91	1595	233	2284	2517
103	624	727	14	713	115	1030	1145
3	30	33	1	32	3	40	43
-	191	191	103	88	-	235	235
525	6877	7402	4543	2859	569	9117	9686

61	1213	1294	918	376	85	1574	1659
13	110	123	53	70	15	164	179
7	354	361	344	17	7	437	444
2	149	151	148	3	2	198	200
13	592	605	539	66	14	706	720
3	1	4	4	-	3	1	4
20	26	46	23	23	30	42	72
139	2445	2584	2029	555	156	3122	3278

TIELIIKENNEONNETTOMUUDET - VÄGTRAFIKOLYCKOR
1982

TAULUKKO 6 SIVU 1 - TABELL 6 SIDAN 1
HENKILÖVAHINKO-ONNETTOMUUDET JONNETTOMUUSOLOSUHTEIDEN MUKAAN
OLYCKOR MED PERSONSKADA EFTER OLYCKSFÖRHÅLLANDEN

ONNETTOMUUSOLOSUHTEET- OLYCKSFÖRHÅLLANDEN	OSALLISIA YKSI EV DELAKTIG										YHTEENSÄ SUMMA		
	OSALLISIA KAKSI TAI USEAMPIA-DELAKTIGA TVÄ ELLER FLERE	SAMA AJOSUUNTA LIKRIKTIGA KURSER	VASTAKK.AJOSUUNTA MOTRIKTIDE KURSER	RISTEAVÄT AJOS. KORSANDE KURSER	AJO SUORAAN EJ AVSVANG	AJO KÄÄNTYEN SUORAAN AVSVANG	AJO KÄÄNTYEN SUORAAN EJ AVSVANG	AJO KÄÄNTYEN SUORAAN EJ AVSVANG	AJO KÄÄNTYEN SUORAAN EJ AVSVANG	AJO KÄÄNTYEN SUORAAN EJ AVSVANG		AJO KÄÄNTYEN SUORAAN EJ AVSVANG	
ONNETTOMUUSOLOSUHTEET- OLYCKSFÖRHÅLLANDEN	1246	161	423	210	475	656	438	1303	575	1372	127	416	7402
TAPAHTUMA-A LUE-HÄNDELSEOMR.													
TAAJAMA-TÄTTBEYGGT OMRÅDE	358	92	241	119	281	220	345	1074	375	1125	4	309	4543
KUULEMAAN JHHT.-DÖDL.UTGÅNG	13	3	2	4	13	7	4	21	10	77	-	20	174
LOUKK.JOHT.-ANNAN PERS.SKAD	345	89	239	115	268	213	341	1053	365	1048	4	289	4369
EI TAAJAMA-EJ TÄTTBEYGGT	888	69	182	91	194	436	93	229	200	247	123	107	2859
KUULEMAAN JHHT.-DÖDL.UTGÅNG	84	10	15	4	12	80	9	25	20	69	5	18	351
LOUKK.JOHT.-ANNAN PERS.SKAD	804	59	167	87	182	356	84	204	180	178	118	89	2508
NOPEUSRAJOITUS-HASTIGHEITSBEGR.													
-50 KM/H	323	87	200	107	247	198	312	973	316	1043	3	281	4090
60-70 KM/H	118	12	68	17	49	37	51	128	85	84	2	24	675
80-90 KM/H	541	41	88	31	108	279	46	137	139	167	45	64	1686
100-110 KM/H	212	9	58	48	65	108	21	39	23	50	72	22	727
120 KM/H	21	2	2	3	-	-	-	-	-	1	3	1	33
TIETO PUUTTUU-UPPGIFT SAKNAS	31	10	7	4	6	34	8	26	12	27	2	24	191
VALOISUUS-LJUSFÖRHÅLLANDEN													
PÄIVÄNVALJ-OAGSLJUS	625	98	318	155	390	464	323	995	445	691	45	282	4831
HÄMÄRÄ-HALVDAGER	156	12	26	21	25	58	20	77	34	115	24	32	600
PIMEÄ-MÖRKER	303	23	42	11	19	84	18	27	28	141	56	32	784
PIMEÄ,TIE VALAISTU-MÖRKER, VÄGBELYSNING	162	28	37	23	41	50	77	204	68	425	2	70	1187

TIELIIKENNEDONNETTOMUUKSET - VÄGTRAFIKOLYCKOR
1982

TAULUKKO 6 SIVU 2 - TABELL 6 SIDAN 2
HENKILÖVAHINKO-ONNETTOMUUKSET ONNETTOMUUSOLosuhteiden MUKAAN
OLYCKOR MED PERSONSKADA EFTER OLYCKSFÖRHÅLLANDEN

	OSALLISIA YKSI EN DELAKTIG		OSALLISIA KAKSI TAI USEAMPIA-DELAKTIGA IVA ELLER FLERE				YHTEENSA SUMMA					
	SAMA AJOSUUNTA LIKRIKTIKURSER	VASTAKK.AJOSUUNTA RISTEÄVÄT AJOS. MOTRIKTIKURSER KORSANDE KURSER	AJO SUORAAN EJ AVSVÄNG	AJO KÄÄNTYEN SUORAAN KÄÄNT. AVSVÄNG EJ	AJO KÄÄNTYEN SUORAAN KÄÄNT. AVSVÄNG EJ	AJO SUORAAN EJ AVSVÄNG						
ONNETTOMUUSOLosuhteiden OLYCKSFÖRHÅLLANDEN	MUU PERÄÄN- AJOSUUNTA KÖRNING ANNAT AJOSUUNTA AV UPP- HINNANDE VÄGEN	OSALLISIA YKSI EN DELAKTIG	AJO SUORAAN EJ AVSVÄNG	AJO KÄÄNTYEN SUORAAN KÄÄNT. AVSVÄNG EJ	AJO KÄÄNTYEN SUORAAN KÄÄNT. AVSVÄNG EJ	AJO SUORAAN EJ AVSVÄNG	JALAN- ELÄIN- KULKIJA- ONNETT. ANNAT ONNETTOM.DJUR- FOTGÅNG- DLYCKA AROLYCKA					
TIEN PINTA-VÄGENS YTA	745	113	227	133	319	263	740	331	581	83	248	4035
KUIVA-TORR	187	20	83	24	61	74	259	85	335	22	61	1297
MÄRKÄ-VÄT	21	3	9	4	6	6	10	2	19	3	8	97
MÄRKÄ,KULUMISURISSA VETÄ												
VÄT,VATTEN I HJULSPÄR	259	21	94	41	80	299	78	254	393	16	84	1763
JÄINEN,LUMINEN,SOHJOINEN- IS-ELLER SNÖBELAGD,SÖRJIG	23	2	6	3	6	7	8	22	7	1	3	110
AJOURAT PALJ.-HJULSPÄR BARA	11	2	4	5	3	7	8	18	6	2	12	100
TIETO PUOTTUU-UPPGIFT SAKNAS												
LIUKKAUDEN TURJUNTA-FÖRHIND- RANDE AV HALKA												
HIEKOITETTU-SANDAD	3	1	2	1	4	4	4	12	11	19	1	62
SUOLATTU-SALTAD	5	1	2	1	1	8	3	10	-	6	2	39
SUOLAHIEKOITETTU-SANDAD OCH SALTAD	-	-	-	-	-	-	-	-	-	-	-	-
EI TURJUTTU-TIETO PUUTTUU	285	23	100	47	84	301	87	272	146	412	96	1872
INGEN ÅTGÄRD-UPPGIFT SAKNAS												
AJOKATA PALJAS-KÖRBANAN BAR	953	136	319	161	386	343	344	1009	418	935	317	5429
RISTEYS-KORSNING												
KÄRKIKOLMI C-SPETSTRANGEL	42	8	39	6	98	15	128	519	266	159	14	1294
STOP-MERKKI-STOPPMÄRKE	4	3	3	-	12	2	6	58	21	12	2	123
LIIKENNEVALOT-TRAFIKLJUS												
TOIMINNASSA-I FUNKTION	6	4	52	10	21	-	66	79	10	107	6	361
VILKULLA-BLANKANDE	9	4	5	-	3	1	5	56	12	54	2	151
MUU RISTEYS-ANNAN KORSNING	21	4	21	4	52	15	53	234	84	109	8	605
TASORISTEYS-PLANKORSNING												
PUOMAIN-MED BOM	-	-	-	-	-	-	-	-	-	-	4	4
ILMAN PUOMIA-UTAN BOM	-	-	-	-	1	-	-	-	-	4	41	46
YHTEENSA	82	23	120	20	187	33	258	946	393	445	77	2584

TIELIIKENNE NETTOHUUDET - VÄGTRAFIKULYCKOR
1982

TAULUKK 7 - TABELL 7
HENKILÖVAHINKO-ONNETTOMUUKSIIN OSALLISEI LIIKENNEKSIKÖT
DELAKTIGA TRAFIKELEMENT I OLYCKOR MED PERSONSKADA

LIIKENNEKSIKÖ TRAFIKELEMENT	ONNETTOMUDET OSALLISEI LIIKENNEKSIKÖT-DELAKTIGA TRAFIKELEMENT OLYCKOR									
	KOKO MAA-HELA LANDET	KUOL. JOHT. DÖDL. UTGÅNG	LOUKK. JOHT. ANNAN PERSON- SKADA	YHTEENSÄ SUMMA	KUOL. JOHT. DÖDL. UTGÅNG	LOUKK. JOHT. ANNAN PERSON SKADA	TAAJAMA-TÄTTBEBYGGT OMRÅDE	EI-TAAJAMA-EJ TÄTTBEB.-OMR	KUOL. JOHT. DÖDL. UTGÅNG	LOUKK. JOHT. ANNAN PERSON- SKADA
HENKILÖAUTO-PERSONBIL	5833	441	6825	7266	105	4198	336	2627		
PAKETIIAUTO-PAKEIBIL	557	34	537	571	14	350	20	187		
KUORMA-AUTO-LASTBIL	542	70	490	560	20	283	50	207		
KUORMA-AUTO+PUOLIPERÄV- LASTBIL+PÄHÄNGSSLÄPVAGN	27	2	25	27	-	8	2	17		
KUORMA-AUTO+VARSIN-PERÄVAUNU- LASTBIL+EGENTLIG SLÄPVAGN	182	46	142	188	10	39	36	103		
LINJA-AUTO-BUSS	304	27	289	316	14	222	15	67		
ERIKOISAUTO-SPECIALBIL	29	1	28	29	-	12	1	16		
HÄLYTSAJON-HÄLYTYSTEHTÄVISSÄ UTRYCKNINGSFORDON UNDER UTRYCKN MOOTTORIPYÖRÄ-MOTORCYKEL	4	-	4	4	-	3	-	1		
MOPEDI-MOPED	504	18	492	510	8	353	10	139		
TRAKTORI-TRAKTOR	644	36	623	659	12	401	24	222		
TRAKTORI+PV-TRAKTOR+SLÄPVAGN	82	14	69	83	3	19	11	50		
MUU MOOTTORIAJON.-ANNAT MOTOR- FORDON	20	3	17	20	1	4	2	13		
RAITIGVAUNU-SPÄRVAGN	37	9	28	37	3	19	6	9		
JUNA-TÄG	32	3	31	34	3	31	-	-		
POLKUPYÖRÄ-CYKEL	49	23	26	49	10	17	13	9		
MUU KULKUNEUV-ANNAT FORDON	1719	86	1756	1842	50	1446	36	310		
KULKUNEUVOT YHTEENSÄ- FORDON SAMMANLAGT	8	-	8	8	-	1	-	7		
JALANKULKIJA-FJTGÄNGARE	7402	813	11390	12203	253	7406	560	3984		
ELÄIN-DJUR	1470	166	1382	1548	93	1183	73	199		
	127	5	122	127	-	4	5	118		

TIELIIKENNENNETTURUJDET - VÄGTRAFIKOLYCKOR
1982

TAULUKKU 8 - TABELL 8
HENKILÖVAHINKU-ONNETTOMUUKSIIN OSALLISTEN HENKILGÄUTON KULJETTAJIEN SEKÄ KUOLLEIDEN JA LOUKKAANTUNEIDEN MATKUSTAJIEN TURVAVYÖN KÄYTTÖ - VID OLYCKOR MED PERSONSKADA DELAKTIGA PERSONBILSÖRKARES SAMT DÖDADE OCH SKADADE PASSAGERARES ANVÄNDNING AV BILBÄLTE

TURVAVYÖN KÄYTTÖ - ANVÄNDNING AV BILBÄLTE

NOPEUSRAJUITUS
HASTIGHETSBEGRÄNSNING

	KULJETTAJA FÖRARE		MATKUSTAJA ETUPENKILLA PASSAGERAKE FRAMME		MATKUSTAJA MUUALLA PASS. ANNANSTANS		YHTEENSA SUMMA
	KÄYTTI ANVANDE	EI KÄYTTÄNYT EJ	KÄYTTI ANVANDE	EI KÄYTTÄNYT EJ	KÄYTTI ANVANDE	EI KÄYTTÄNYT EJ	
KUOLLEET - DÖDADE							
-50 KM/H.	1	10	3	7	-	4	32
60-70 KM/H.	7	4	2	3	-	2	19
80-90 KM/H.	23	31	11	14	-	13	134
100-110 KM/H.	23	11	10	4	-	5	68
120 KM/H.	-	1	-	-	-	-	3
EI TIETUA-EJ OPPGIVET	-	-	-	-	-	-	-
YHTEENSA-SUMMA	54	57	26	28	-	24	256

LOUKKAANTUNEET -
SKADADE

-50 KM/H.	400	249	203	189	1	170	63	1494
60-70 KM/H.	140	67	70	36	-	79	30	487
80-90 KM/H.	433	207	231	126	1	254	127	1575
100-110 KM/H.	255	72	139	49	-	114	53	774
120 KM/H.	15	3	6	1	1	6	-	34
EI TIETUA-EJ OPPGIVET	21	17	14	10	-	22	2	103
YHTEENSA-SUMMA	1272	615	663	411	3	651	275	4467

VAHINGOITTUJATTUMAT -
UTAN SKADOR

-50 KM/H.	1372	394						
60-70 KM/H.	218	52						
80-90 KM/H.	435	101						
100-110 KM/H.	146	34						
120 KM/H.	5	1						
EI TIETUA-EJ OPPGIVET	49	13						
YHTEENSA-SUMMA	2275	595						

TIELIIKENNENNETTUMUUDET - VÄGTRAFIKOLYCKOR
1982

TAULUKK 9 - TABELL 9

HENKILÖVAHINKO-ONNETTUMUUKSIIN OSALLISTEN MUOTTORIKÄYTTÖISTEN AJONEUVUJEN KULJETTAJAT AJONEUVULAJIN, SUKUPUOLEN, IKÄRYHMÄN JA ALKOHOLIN VAIKUTUKSEN MUKAAN - VID ULYCKOR MED PERSONSKADA DELAKTIGA FÖRARE AV MOTÖRFORDÖRN EFTER FÖRDNETS ART UCH FÖRARENS KON, ÅLDER, KÖRTILLSTÄND OCH ALKOHOLPÅVERKAN

	KULJETTAJAN LIIKENNEYKSINKKO - FÖRARENS TRAFIKELEMENT										SUKUPUOLI-KON		ALKOHOLIN VAIKUTUKSEN	
	HENKILÖ-PAKETTI- KUORMA- LINJA- TRAKTORI MUOTTORI- MOPO		MUU MAKAYT. YHTEENSA		MIEHIA NAISIA		ALAISIA		MAN		KVINNOR		ALKOHOL-PAVERKADE	
	AUTO	AUTO	AUTO	TRAKTOR	TRAKTOR	TRAKTOR	TRAKTOR	M-CYKEL	MÖTÖRFÖRÖRN	MÖTÖRFÖRÖRN	MÖTÖRFÖRÖRN	MÖTÖRFÖRÖRN	MÖTÖRFÖRÖRN	MÖTÖRFÖRÖRN
IKÄRYHMÄ-ÅLDERSGRUPP	6	2	-	-	2	7	4	4	79	-	93	89	4	4
-14	50	5	1	-	7	237	237	327	327	1	628	600	28	56
15-17	451	45	30	-	6	87	87	11	11	3	1133	977	156	84
18-19	1411	129	125	18	11	114	114	12	12	10	1830	1619	211	181
20-24	1808	166	276	85	16	46	46	28	28	20	2447	2095	352	192
25-34	1809	94	185	104	24	4	4	33	33	15	1768	1452	316	106
35-44	809	79	93	81	18	7	7	38	38	16	1141	987	154	35
45-54	534	37	46	25	8	2	2	47	47	2	701	615	86	21
55-64	303	9	2	-	10	5	5	75	75	3	407	380	27	10
65-	83	5	17	3	1	2	2	9	9	-	120	38	84	2
EI TIETUA-LJ ÖPPGIVET	7264	571	775	316	103	510	510	659	659	70	10268	8852	1418	673
YHTEENSÄ-SUMMA	6779	536	744	308	83	405	405	-	-	54	8911	7658	1253	434
AJOLUPA-KÖRTILLSTÄND	7	-	1	-	-	37	37	571	571	-	616	586	50	62
AJUKRITTI-KÖRKURT	200	17	1	-	11	40	40	79	79	1	349	326	23	155
MUU AJOLUPA-ANHAT KÖR- TILLSTÄND	278	16	29	8	9	28	28	9	9	15	392	282	112	22
EI AJOLUPAA-EJ KÖRTILL- STÄND	7264	571	775	316	103	510	510	659	659	70	10268	8852	1418	673
EI TIETUA-LJ ÖPPGIVET	183	10	1	1	2	14	14	22	22	2	255	222	13	235
YHTEENSÄ-SUMMA	256	13	6	-	-	17	17	30	30	-	322	312	10	322
ALKOHOLIN VAIKUTUKSEN ALAISIA-ALKOHOLPÅVERKADE KLIINISESSÄ/VERIKKKESSA	33	6	-	-	2	10	10	8	8	-	116	141	5	116
TODETTU-KONSTATERAT VID KLINISKT/BLOPPROV	527	31	7	1	4	41	41	60	60	2	673	645	26	673
MUUTEN TÖD-/ÖVRIGT KONST EPÄILLÄÄN/MISSTÄNK														
YHTEENSÄ-SUMMA														

TIELIKKENNEENNETTOMUDET - VÄGTRAFIKOLYCKOR
1982

TAULUKKO 103 - TABELL 10A
ONNETTOMUUKSISSA KUOLLEET TIENKÄYTTÄJÄRYHMÄN JA IKÄRYHMÄN MUKAAN
VID OLYCKOR DÖDADE PERSONER EFTER TRAFIKANTGRUPP OCH ÅLDERSGRUPP

	IKÄRYHMÄ-ÅLDERSGRUPP											YHTEENSA SUMMA	SIITA MIEHIÄ- DÄRAV MÄN	
	0-2	3-6	7-9	10-14	15-17	18-19	20-24	25-34	35-44	45-54	55-64			>64
KUOLLEET YHT.-DÖDADE	4	12	7	20	37	31	51	70	64	61	70	142	569	383
TAPAHUMA-ALUE-HÄNDELSEOMR. TAAJAMA-TÄTTBEBYGGT OMRÅDE	3	7	2	7	13	7	10	23	12	13	26	61	184	110
MIEHIÄ-MÄN	2	3	2	6	8	6	10	15	5	10	14	29	110	110
NAISIA-KVINNOK	1	4	-	1	5	1	-	8	7	3	12	32	74	-
EI-TAAJAMA-EJ TÄTTBEBYGGT	1	5	5	13	24	24	41	47	52	48	44	81	385	273
MIEHIÄ-MÄN	1	5	5	9	16	20	34	34	43	31	25	50	273	273
NAISIA-KVINNOK	-	-	-	4	8	4	7	13	9	17	19	31	112	-

TIENKÄYTTÄJÄRYHMÄ-TRAFIKANT-
GRUPP

HENKILÖAUTO-PERSONBIL	-	-	-	1	2	15	21	29	29	19	15	20	151	128
KULJETTAJAT-FÖKARE	2	3	1	3	13	8	13	15	9	11	14	13	105	54
MATKUSTAJAT-PASSAGERARE	-	-	-	-	-	-	-	-	-	-	-	-	-	-
PAKETTIAUTO-PAKETBIL	-	-	-	-	-	2	1	-	1	-	-	1	5	5
KULJETTAJAT-FÖKARE	-	-	-	-	1	1	-	-	-	-	-	1	3	3
MATKUSTAJAT-PASSAGERARE	-	-	-	-	-	-	-	-	-	-	-	-	-	-
KUONMA-AUTO-LASTBIL	-	-	-	-	-	-	-	1	2	2	1	-	6	6
KULJETTAJAT-FÖKARE	-	-	-	-	-	-	-	-	-	-	-	-	-	-
MATKUSTAJAT-PASSAGERARE	-	-	-	-	-	-	-	-	-	-	-	-	-	-
LINJA-AUTC-BUSS	-	-	-	-	-	-	-	-	-	-	-	-	-	-
KULJETTAJAT-FÖKARE	-	-	-	-	-	-	-	-	-	-	-	-	-	-
MATKUSTAJAT-PASSAGERARE	-	-	-	-	-	-	-	-	-	-	-	-	-	-
TRAKTORI-TRAKTOR	-	-	-	-	-	-	-	-	-	-	-	-	-	-
KULJETTAJAT-FÖKARE	-	-	-	-	1	-	1	1	3	1	1	-	7	7
MATKUSTAJAT-PASSAGERARE	-	-	-	-	-	-	-	-	-	-	-	-	1	1
MOOTTOKIPYÖRÄ-MOTORCYKEL	-	-	-	-	3	2	4	2	-	1	-	-	12	12
KULJETTAJAT-FÖKARE	-	-	-	-	-	-	1	-	-	-	-	-	1	1
MATKUSTAJAT-PASSAGERARE	-	-	-	-	-	-	-	-	-	-	-	-	-	-
MOPEDI-MOPED	-	1	-	4	6	-	-	2	-	2	7	12	34	33
KULJETTAJAT-FÖKARE	-	-	-	-	-	-	-	-	-	-	-	-	-	-
MATKUSTAJAT-PASSAGERARE	-	-	-	-	-	-	-	-	-	-	-	-	-	-
POLKUPYÖRÄ-CYKEL	-	-	-	8	2	1	2	3	6	11	16	29	82	53
KULJETTAJAT-FÖKARE	-	-	-	-	-	-	-	-	-	-	-	-	-	-
MATKUSTAJAT-PASSAGERARE	-	-	-	-	-	-	-	-	-	-	-	-	-	-
MUU KULKUNEUVO-ANNAT FÖR DON	-	-	-	-	1	-	-	-	2	3	-	-	6	6
KULJETTAJAT-FÖKARE	-	-	-	-	-	-	-	-	-	-	-	-	-	-
MATKUSTAJAT-PASSAGERARE	2	8	2	4	8	2	8	17	12	11	16	66	156	74

TIELIIKENNEONNETTOMUUDET - VÄGTRAFIKOLYCKOR
1982

TAULUKKO 10B - TABELL 10B

ONNETTOMUUKSISSA LOUKKAANTUNEET TIENKÄYTTÄJÄRYHMÄN JA IKÄRYHMÄN MUKAAN
VID OLYCKOR SKADADE PERSONER EFTER TRAFIKANTGRUPP OCH ALDERSGRUPP

IKÄRYHMÄ-ALDERSGRUPP

LOUKKAANTUNEET YHT.-SKADADE	IKÄRYHMÄ-ALDERSGRUPP											YHTEENSA SUMMA	SIITÄ MIEHIA- DÄRAV MÄN	
	0-2	3-6	7-9	10-14	15-17	18-19	20-24	25-34	35-44	45-54	55-64			>64
LOUKKAANTUNEET YHT.-SKADADE	41	148	192	460	977	748	1271	1533	1113	985	741	908	9117	5653
TAPAHTUMA-ALUE-HÄNDELSEOMR.														
TAAJAMA-TÄTTBEBYGGT UMRÅDE	13	88	123	296	605	363	666	833	598	588	442	609	5224	3020
MIEHIA-MÄN	10	60	84	182	460	245	445	507	319	297	175	236	3020	3020
NAISIA-KVINNOR	3	28	39	114	145	118	221	326	279	291	267	373	2204	-
EI-TAAJAMA-EJ TÄTTBEBYGGT	28	60	69	164	372	385	605	700	515	397	299	299	3893	2633
MIEHIA-MÄN	15	36	38	105	241	273	471	503	337	258	174	182	2633	2633
NAISIA-KVINNOR	13	24	31	59	131	112	134	197	178	139	125	117	1260	-

TIENKÄYTTÄJÄRYHMÄ-TRAFIKANT-
GRUPP

HENKILÖAUTO-PERSONBIL	IKÄRYHMÄ-ALDERSGRUPP											YHTEENSA SUMMA	SIITÄ MIEHIA- DÄRAV MÄN	
	0-2	3-6	7-9	10-14	15-17	18-19	20-24	25-34	35-44	45-54	55-64			>64
KULJETTAJAT-FÖRARE	-	-	-	4	16	304	479	547	413	268	156	113	2300	1775
MATKUSTAJAT-PASSAGERARE	29	61	47	105	273	227	353	357	245	204	144	122	2167	1058
PAKETTIAUTO-PAKETBIL	-	-	-	-	-	-	-	-	-	-	-	-	-	-
KULJETTAJAT-FÖRARE	-	-	-	1	4	16	31	41	28	20	14	5	160	141
MATKUSTAJAT-PASSAGERARE	2	3	1	5	5	5	19	19	15	14	7	3	98	56
KUORMA-AUTO-LASTBIL	-	-	-	-	-	6	21	33	24	17	3	-	104	104
KULJETTAJAT-FÖRARE	-	-	-	-	-	5	4	9	4	2	1	-	26	21
MATKUSTAJAT-PASSAGERARE	-	-	-	1	-	-	-	-	-	-	-	-	-	-
LINJA-AUTO-BUSS	-	-	-	-	-	-	1	6	9	4	2	-	22	21
KULJETTAJAT-FÖRARE	-	-	-	2	4	3	12	14	14	19	30	26	125	33
MATKUSTAJAT-PASSAGERARE	-	-	-	-	-	-	-	-	-	-	-	-	-	-
TRAKTORI-TRAKTOR	-	-	-	-	-	-	-	-	-	-	-	-	-	-
KULJETTAJAT-FÖRARE	-	-	-	1	2	-	1	2	3	6	3	4	22	21
MATKUSTAJAT-PASSAGERARE	-	-	-	-	1	-	3	-	2	-	1	-	7	7
MOOTTORIPYÖRÄ-MOTORCYKEL	-	-	-	-	-	-	-	-	-	-	-	-	-	-
KULJETTAJAT-FÖRARE	-	-	-	4	187	71	99	36	4	5	2	5	413	400
MATKUSTAJAT-PASSAGERARE	-	-	-	8	46	13	11	4	-	2	-	-	84	42
MOPEDI-MOPED	-	-	-	-	-	-	-	-	-	-	-	-	-	-
KULJETTAJAT-FÖRARE	-	-	-	61	266	7	8	25	31	35	38	61	532	505
MATKUSTAJAT-PASSAGERARE	-	1	1	13	9	3	2	-	-	-	-	-	29	19
POLKUPYÖRÄ-CYKEL	-	-	-	-	-	-	-	-	-	-	-	-	-	-
KULJETTAJAT-FÖRARE	-	28	71	177	97	45	121	225	203	209	193	232	1601	775
MATKUSTAJAT-PASSAGERARE	2	4	-	2	3	-	1	1	-	-	-	-	13	10
MUU KULKUVEHO-ANNAT FORDON	-	-	-	-	-	-	-	-	-	-	-	-	-	-
KULJETTAJAT-FÖRARE	-	-	-	1	3	1	2	9	2	4	-	1	23	19
MATKUSTAJAT-PASSAGERARE	-	-	-	2	1	2	2	3	3	5	4	7	29	8
JALANKULKIJAT-FOTGÄNGARE	8	51	71	73	60	40	101	202	113	171	143	329	1362	638

TIE LIKENNEDNETTOMUODET - VÄGTRAFIKOLYCKOR
1982TAVLUKKO 11 - TABELL 11
ALKOHOLIITAPAUKSIS SA KUOLLEET JA LOUKKAANTUNEET JUOPINEEN OSALLISEN LIIKENNEKYSIKON MUKAAN
VID ALKOHOLFALL DÖDADE OCH SKADADE PERSONER EFTER DEN BERUSADE PERSONENS TRAFIKELEMENT

ALKOHOLIITAPAUKSIS SA KUOLLEET JA LOUKKAANTUNEET - VID ALKOHOLFALL DÖDADE OCH SKADADE PERSONER

	JUOPINUT ITSE DEN BERUSADE	JUOPINEEN KULKU- NEUVOSSA MATKUST. PASSAGERARE I DEN BERUSADES FORDON	MUUN KULKUNEU- VON KULJETTAJA MÄTKUSTAJA ANNAT FORDON	MUUN KULKUNEUVON MATKUSTAJA PASSAGERARE I ANNAT FORDON	JALANKULKIJA FOTGÄNGARE	YHTEENSÄ SUMMA						
JUOPINUT OSALLINEN- DEN BERUSADE DELAKTIGA	KJÖLLUT LOUKK. DÖDADE SKADADE	KUOLLEUT LOUKK. DÖDADE SKADADE	KUOLLEUT LOUKK. DÖDADE SKADADE	KUOLLEUT LOUKK. DÖDADE SKADADE	KUOLLEUT LOUKK. DÖDADE SKADADE	KUOLLEUT LOUKK. DÖDADE SKADADE						
HENKILÖAUTON KULJETTAJA PERSONBILS FÖRARE	27	320	19	285	1	64	-	35	5	32	52	736
PAKETTIAUTON KULJETTAJA PAKETBILS FÖRARE	-	19	2	16	1	6	-	8	-	1	3	50
KUORMA-AUTON KULJETTAJA LASTBILS FÖRARE	-	2	-	-	-	4	-	-	-	2	-	8
LINJA-AUTON KULJETTAJA BUSSCHAUFFÖR	-	-	-	-	-	1	-	-	-	-	-	1
MOTORIPYÖRÄN KULJETTAJA MOTORCYKLIST	3	33	-	4	-	-	-	-	-	4	3	41
MOPEDIN KULJETTAJA MOPEDIST	4	49	-	5	-	6	-	-	-	2	4	62
MUUN MOOTTORAJONEUVON KULJ. FÖRARE AV ANNAT MOTORFORDU CYKLIST	6	-	-	-	-	-	-	-	-	-	6	-
POLKUPYÖRÄILIJÄ CYKLIST	11	83	-	3	-	6	-	-	-	7	11	99
MUU KULJETTAJA ANNAN FÖRARE	-	-	-	-	-	-	-	-	-	-	-	-
JALANKULKIJA / FOTGÄNGARE	23	108	-	-	-	8	-	7	-	4	23	127
YHTEENSÄ - SUMMA	74	614	21	313	2	95	-	50	5	52	102	1124

TIELIIKENNENNETTÖMUUDET - VÄGTRAFIKOLYCKOR
1982

TAULUKK 12 - TABELL 12
ONNETTOMUKSISSA KUOLLEET JA LUUKKAANTUNEET KUUKAUSITTAIN ERI TIENKÄYTTÄJÄRYHMISSÄ
VID ÖLYCKOR DÖDADE OCH SKADADE PERSÖNER EFTER MÅNAD OCH TRAFIKANTGRUPP

TIENKÄYTTÄJÄRYHMÄ - TRAFIKANTGRUPP

	HENKILÖ- AUTO	KUORMA- AUTO	LINJA- AUTO	MUU AUTG ANNAN BIL	TRAKTORI TRAKTOR	MOOTTORI- PYÖRÄ M-CYKEL	MOPU MOPED	POLKUPYÖRÄ CYKEL	MUU KUL- KUNEUJU ANN.FÖRDÖN	JALAN- KULKIJA GÄNDE	YHTEENSÄ SUMMA
KUUKAUSI-MÄNAD											
KUOLLEET-DÖDADE											
TAMMIKUU-JANUARI	18	-	-	3	1	-	2	3	-	11	38
HELMIKUU-FEBRUARI	12	-	-	-	-	-	1	1	-	8	22
MAALISKUU-MARS	15	-	-	-	-	-	1	2	2	12	32
HUHTIKUU-APRIL	14	-	-	-	-	3	2	4	-	9	32
TOUKOKUU-MAJ	13	-	-	-	1	-	3	10	2	8	37
KESÄKUU-JUNI	21	-	-	-	1	2	4	8	-	9	45
HEINÄKUU-JULI	28	1	-	1	1	2	5	16	-	8	62
ELOKUU-AUGUSTI	32	1	-	2	-	3	2	6	1	7	54
SYYSKUU-SEPTEMBER	24	-	-	-	1	3	4	11	-	10	53
LOKAKUU-OCTOBER	26	2	-	-	2	-	5	6	-	20	61
MARRASKUU-NOVEMBER	24	1	-	3	1	-	1	6	-	20	56
JUULUKUU-DECEMBER	29	1	-	-	-	-	4	9	-	34	77
YHTEENSÄ-SUMMA	456	6	-	9	8	13	34	62	5	156	569

LUUKKAANTUNEET-SKADADE

TAMMIKUU-JANUARI	432	8	24	17	4	2	18	31	5	126	667
HELMIKUU-FEBRUARI	290	8	5	16	1	1	22	31	3	84	461
MAALISKUU-MARS	242	12	9	22	1	5	34	42	1	93	461
HUHTIKUU-APRIL	222	3	19	18	2	38	31	112	2	75	522
TOUKOKUU-MAJ	252	4	-	9	2	62	41	182	1	87	640
KESÄKUU-JUNI	424	10	5	22	3	87	57	186	-	92	886
HEINÄKUU-JULI	516	20	12	24	2	117	77	187	2	76	1033
ELOKUU-AUGUSTI	398	9	17	21	-	79	88	235	-	98	945
SYYSKUU-SEPTEMBER	378	11	11	41	7	62	75	226	8	111	930
LOKAKUU-OCTOBER	469	10	5	30	1	34	64	170	7	144	934
MARRASKUU-NOVEMBER	339	12	12	29	2	8	29	150	4	181	766
JUULUKUU-DECEMBER	505	23	28	26	3	2	25	62	2	195	871
YHTEENSÄ-SUMMA	4467	130	147	275	28	497	561	1614	35	1362	9117

TIELIIKENNENNETTOMUUKSET - VÄGTRAFIKOLYCKOR
1982

TAULUKKO 13 - TABELL 13
ONNETTOMUUKSISSA KUOLLEET JA LOJKAANTUNEET JALANKULKIJAT ONNETTOMUUSTYYPIN, VALOISUUDEN JA HEIJASTIMEN KÄYTÖN MUKAAN
VUO OLYCKOR DÖDADE OCH SKADADE GÄENDE EFTER OLYCKSTYP, LJUSFÖRHÅLLANDEN OCH ANVÄNDNING AV REFLEX

	VALOISUUS - LJUSFÖRHÅLLANDEN				PÄIVÄNVALO DAGSLJUS	HÄMÄRÄ HALVDAGER	PIMEÄ MÖRKER	PIMEÄTIE VALAISTU MÖRKER, VÄGBELYSN.	YHTEENSÄ SUMMA	UHRI OFFRET	KULJETTAJA FÖRARE	ALKOHOLIN VAIK. ALAIS. ALKOHOLPÅVERKADE
	15	4	-	11								
ONNETTOMUUS SUOJATIELLÄ - OLYCKA PÅ SKYDDSVÄG	15	4	-	11	30	1	1	1	1	1	1	
ONNETTOMUUS MUJALLA - OLYCKA ANNORSTÄDES	59	7	40	20	126	24	24	24	24	24	2	
SIITÄ: JALANKULKIJA YLITTI AJORATAA-												
DÄRÄV: GÄLENDE KÖRSÄDE KÖRBANAN	38	4	18	14	74	9	9	9	9	9	1	
JALANKULKIJA KULKI LIIKENTEEN SUUNTAAN-												
GÄLENDE GICK I TRAFIKENS RIKTNING	1	2	11	1	15	2	2	2	2	2	1	
JALANKULKIJA KULKI LIIKENNETTÄ VASTAAN-												
GÄLENDE GICK MOT TRAFIK	3	-	3	-	6	1	1	1	1	1	-	
JALANK. JALKAKÄYTÄVÄLLÄ/LIIK.KÖRUKKEELLA												
GÄLENDE PÄ TRUTTOAR/TRAFIKPLATFÖRM	5	-	-	2	7	-	-	-	-	-	-	
YHTEENSÄ - SUMMA	74	11	40	31	156	25	25	25	25	25	3	
SIITÄ: KÄYTTI HEIJASTINTA TAI LAMPPUA-												
DÄRÄV: ANVÄNDE REFLEX ELLER LAMPA	-	-	1	2	3	-	-	-	-	-	-	
LUUKKAANTUNEET - SKADADE												
ONNETTOMUUS SUOJATIELLÄ - OLYCKA PÅ SKYDDSVÄG	307	42	21	233	603	31	31	31	31	31	15	
ONNETTOMUUS MUJALLA - OLYCKA ANNORSTÄDES	382	76	99	202	759	80	80	80	80	80	34	
SIITÄ: JALANKULKIJA YLITTI AJORATAA-												
DÄRÄV: GÄLENDE KÖRSÄDE KÖRBANAN	228	45	41	142	456	63	63	63	63	63	3	
JALANKULKIJA KULKI LIIKENTEEN SUUNTAAN-												
GÄLENDE GICK I TRAFIKENS RIKTNING	38	7	17	20	62	2	2	2	2	2	14	
JALANKULKIJA KULKI LIIKENNETTÄ VASTAAN-												
GÄLENDE GICK MOT TRAFIK	18	7	14	10	49	2	2	2	2	2	5	
JALANK. JALKAKÄYTÄVÄLLÄ/LIIK.KÖRUKKEELLA												
GÄLENDE PÄ TRUTTOAR/TRAFIKPLATFÖRM	30	6	1	9	46	1	1	1	1	1	7	
YHTEENSÄ - SUMMA	689	116	120	435	1362	111	111	111	111	111	49	
SIITÄ: KÄYTTI HEIJASTINTA TAI LAMPPUA												
DÄRÄV: ANVÄNDE REFLEX ELLER LAMPA	2	2	6	10	20	-	-	-	-	-	1	

TRAFIKKENNETTOMUDET-VÄGTRAFIKOLYCKOR
1982

TAULUKKO 14 SIVJ 1 - TABELL 14 SIDAN 1
ONNETTOMUDET SEKÄ NIISSA KUOLLEET JA LOUKKAANTUNEET LÄÄNEITTÄIN JA KUNNITTAIN
OLYCKOR OCH DÄRVID DÖDADE OCH SKADADE PERSONER LÄNS- OCH KOMMUNVIS

	ONNETTOMUDET - OLYCKOR		UHRIT - OFFREN		UHRIN TIENKÄYTTÄJÄRYHMÄ - OFFRETS TRAFIKANTGRUPP								
	KUOL. JHT. DÖDLIG UTGÅNG	LJUKK. JHT. ANNAN PERSON- SKADA	YHTEENSÄ SUMMA	KUOLLEET DÖDADE	LOUKK. SKADADE	YHTEENSÄ SUMMA	H-AUTO PERSON- BIL	MUO AUTO ANNAN BIL	M-PYÖRÄ MOTOR- CYKEL	MOPEDI MUPEU CYKEL	POLKU- KIJJA-FUT- GANGARE	JALANKUL- PYÖRÄ CYKEL	
KOKO MAA -- HELA RIKET	525	5877	23825	31227	569	9117	9686	4724	567	510	595	1696	1518
KAUPUNGIT - STÄDER	227	4423	15842	20492	241	5505	5746	2300	316	329	299	1269	1171
MUUT KUNNAT ÖVRIGA KOMMUNER	298	2454	7983	10735	328	3612	3940	2424	251	181	296	407	347
UUDENMAAN LÄÄNI NYLANDS LÄN	87	1793	5846	7726	89	2303	2392	1070	176	133	108	372	514
KAUPUNGIT - STÄDER	59	1493	5046	6598	61	1845	1906	773	132	110	84	320	469
MUUT KUNNAT ÖVRIGA KOMMUNER	28	300	800	1128	28	458	486	297	44	23	24	52	45
TURUN-POHJAN LÄÄNI ÅBO-BJÖRNEBERGS LÄN	85	1124	3077	4286	94	1468	1562	753	110	81	136	293	184
KAUPUNGIT - STÄDER	34	702	1565	2721	34	875	909	380	51	59	61	213	142
MUUT KUNNAT ÖVRIGA KOMMUNER	51	422	1092	1565	60	593	653	373	59	22	75	80	42
AHVENANMAAN MAAKUNTA LANDSKAPET ÅLAND	3	30	311	344	3	43	46	24	2	4	6	6	4
KAUPUNKI - STAD	-	10	136	146	-	17	17	10	-	-	3	3	1
MUUT KUNNAT ÖVRIGA KOMMUNER	3	20	175	198	3	26	29	14	2	4	3	3	3
HÄMEEN LÄÄNI TAVASTEHUS LÄN	78	902	3816	4796	90	1192	1282	616	65	70	79	212	233
KAUPUNGIT - STÄDER	33	576	2703	3312	38	711	749	302	40	42	30	147	184
MUUT KUNNAT ÖVRIGA KOMMUNER	45	326	1113	1484	52	481	533	314	25	28	49	65	49
KYMMEN LÄÄNI KYMME NE LÄN	44	505	1572	2121	47	656	703	324	19	31	51	169	96

TIELIKENNEGNEMTOMJUDET - VÄGTRAFIKOLYCKOR
1982

TAULUKKO 14 SIVU 2 - TABELL 14 SIDAN 2
ONNETTOMJUDET SEKÄ NIISSÄ KUOLLEET JA LOUKKAANTUNEET LÄRNEITTÄIN JA KUNNITTAIN
OLYCKOR OCH DÄRVID DÖDADE OCH SKADADE PERSONER LÄNS- OCH KOMMUNVIS

	ONNETTOMJUDET - OLYCKOR			UHRIT - OFFREN			UHRIN TIENKÄYTTÄJÄRYHMÄ - ÖFFRETS TRAFIKANTGRUPP						
	KUOL. JHT. DÖDLIG UTGÅNG	LOUKK. JHT. DÖDLIG PERSON-	YHT. SUMMA	YHT. SUMMA	SKADADE	LOUKK. DÖDADE	YHT. SUMMA	H-AUTG PERSON- BIL	MUU AUTO ANNAN BIL	M-PYÖRÄ MOPED CYKEL	MOPEDI MOPED CYKEL	POLKU- PYÖRÄ CYKEL	JALANKUL- KIJÄ-FOT- GANGARE
LÄÄNI JA KUUTA LÄN OCH KOMMUN													
KAUPUNGIT - STÄDER	23	354	1120	1497	24	433	457	166	7	20	35	144	79
MUUT KUNNAT													
ÖVRIGA KOMMUNER	21	151	452	624	23	223	246	158	12	11	16	25	17
MIKKELIN LÄÄNI S:t MICHELS LÄN	29	361	763	1153	31	513	544	299	27	27	37	72	80
KAUPUNGIT - STÄDER	7	158	295	460	7	201	208	71	11	11	10	50	55
MUUT KUNNAT													
ÖVRIGA KOMMUNER	22	203	468	693	24	312	336	228	16	16	27	22	25
POHJOIS-KARJALAN LÄÄNI NORRA KARELENS LÄN	21	278	962	1261	22	388	410	226	16	14	27	72	50
KAUPUNGIT - STÄDER	11	163	569	743	12	227	239	118	11	6	11	61	30
MUUT KUNNAT													
ÖVRIGA KOMMUNER	10	115	393	518	10	161	171	110	5	8	16	11	20
KUOPION LÄÄNI KUOPIO LÄN	41	306	1225	1572	44	413	457	241	25	28	21	69	70
KAUPUNGIT - STÄDER	18	172	810	1000	19	207	226	84	10	18	12	53	48
MUUT KUNNAT													
ÖVRIGA KOMMUNER	23	134	415	572	25	206	231	157	15	10	9	16	22
KESKI-SUOMEN LÄÄNI MELLEKSTA FINLANDS LÄN	32	302	1394	1728	32	394	426	209	17	20	28	89	61
KAUPUNGIT - STÄDER	10	150	704	864	10	183	193	74	5	12	6	60	36
MUUT KUNNAT													
ÖVRIGA KOMMUNER	22	152	690	864	22	211	233	135	12	8	22	29	25
VAAASAN LÄÄNI - VASA LÄN	36	574	1772	2382	40	770	810	411	48	65	48	148	80
KAUPUNGIT - STÄDER	11	274	1028	1313	12	340	352	135	25	32	21	93	39

TIELIIKENNEDONNETTOMUUDET - VÄGTRAFIKOLYCKOR
1982

TAULUKKO 14 SIVU 3 - TABELL 14 SIDAN 3
ONNETTOMUUDET SEKÄ NIISSÄ KUOLLEET JA LOUKKAANTUNEET LÄÄNEITTÄIN JA KUNNIITTAIN
OLYCKOR OCH DRÄVID DÖDADE OCH SKADADE PERSONER LÄNS- OCH KOMMUNVIS

	ONNETTOMUJDET - OLYCKOR		UHRIT - OFFREN		UHRIN TIENKÄYTTÄJÄRYHMÄ - GFFRETS TRAFIKANTGRUPP								
	KJGL. JJHT. DÖDLIG UTGÅNG	LOJJK. JJHT. ANNAN PERSON- SKADA	YHTEENSÄ SUMMA	KUOLLEET DÖDADE	LOUKK. SKADADE	YHTEENSÄ SUMMA	H-AUTO PERSON- BIL	MUU AUTO ANNAN BIL	M-PYÖRÄ MOPED CYKEL	MOPEDI MOPED CYKEL	JALANKUL- KÄIJÄ-FOT- GÅNGARE		
<p> LÄÄNI JA KUNTA LÄN OCH KOMMUN </p>													
<p> MUUT KUNNAT ÖVRIGA KOMMUNER </p>	25	300	744	1069	28	430	458	276	23	33	27	55	41
<p> GÖLUN LÄÄNI ULFÄBORGS LÄN </p>	48	478	2162	2688	53	668	721	380	38	19	45	132	100
<p> KAUPUNGIT - STÄDER </p>	13	251	1013	1277	14	315	329	125	15	10	23	95	61
<p> MUUT KUNNAT ÖVRIGA KOMMUNER </p>	35	227	1149	1411	39	353	392	255	23	9	22	37	39
<p> LAPIN LÄÄNI LAPPLANDS LÄN </p>	21	224	925	1170	24	309	333	169	24	18	9	62	46
<p> KAUPUNGIT - STÄDER </p>	8	120	433	561	10	151	161	62	9	9	3	50	27
<p> MUUT KUNNAT ÖVRIGA KOMMUNER </p>	13	104	492	609	14	158	172	107	15	9	6	12	19
<p> UUDENMAAN LÄÄNI NYLANDS LÄN </p>													
<p> HELSINKI-HELSINGFORS </p>	26	879	3021	3926	26	1076	1102	413	95	59	32	130	357
<p> ESPOO-ESBO </p>	9	130	536	675	9	164	173	85	5	12	15	36	20
<p> HANKO-HANGÖ </p>	-	29	77	106	-	31	31	13	2	-	2	10	4
<p> VANTAA-VANDA </p>	12	216	661	889	13	286	299	169	16	13	8	64	28
<p> HYVINKÄÄ-HYVINGE </p>	4	63	199	266	4	77	81	28	6	2	6	24	15
<p> JÄRVENPÄÄ </p>	-	51	76	127	-	59	59	10	-	12	10	19	7
<p> KARJAA-KARIS </p>	1	3	20	24	1	5	6	2	1	-	-	1	2
<p> KARKKILA </p>	-	17	38	55	-	21	21	11	2	1	2	4	1
<p> KAUNIAINEN-GRANKULLA </p>	-	5	26	31	-	6	6	3	1	-	-	2	-

TIELIIKENNEONNETTOMUUKSET - VÄGTRAFIKOLYCKOR
1982

TAULUKKO 14 SIVU 5 - TABELL 14 SIDAN 5
ONNETTOMUUKSET SEKÄ NIISSÄ KUOLLEET JA LOUKKAANTUNEET LÄÄNEITTÄIN JA KUNNITTAIN
OLYCKOR OCH DÄRVID DÖDADE OCH SKADADE PERSONER LÄNS- OCH KOMMUNVIS

	ONNETTOMUUKSET - ÖLYCKOR				UHRIT - OFFREN		UHRIN TIENKAYTTÄJÄRYHMÄ - OFFRETS TRAFIKANTGRUPP						
	KJGL. JOHT. ÖDLIG UTGÅNG	LJJKK. JOHT. ANMAN PERSON-	OMAISSUUS- VAHINKOON JOHT. PERSON-	YHTEENSÄ SUMMA	KUOLLEET DÖDADE	LOUKK. SKADADE	YHTEENSÄ SUMMA	H-AUTO PERSON- BIL	MUU AUTO ANNAN BIL	M-PYÖRÄ MOPED CYKEL	MOPEDI MOPED CYKEL	PULKU- PYÖRÄ CYKEL	JALANKUL- KIJÄ-FUT- GÅNGARE
LÄÄNI JA KUNTA LÄN OCH KOMMUN													
PORNAINEN-BORGNÄS	-	2	4	6	-	2	2	1	-	-	-	-	1
PORVOON MKK-BORGÅ LK	4	25	78	107	4	33	37	12	4	6	5	6	3
PUKKILA	-	-	2	2	-	-	-	-	-	-	-	-	-
RUOTSINPYHTÄÄ STRÖMFRS	-	2	5	7	-	2	2	1	1	-	-	-	-
SAMMATTI	-	1	2	3	-	3	3	3	-	-	-	-	-
SIPCO-SIBBO	2	25	72	99	2	39	41	30	2	1	4	2	2
SIUNTIO-SJUNDEÅ	-	3	14	17	-	10	10	10	-	-	-	-	-
TENHOLA-TENALA	1	3	14	18	1	7	8	8	-	-	-	-	-
TUUSULA-TUSBY	1	37	80	118	1	48	49	24	4	1	1	11	6
VIHTI	3	37	122	162	3	52	55	35	4	2	3	4	7
TURUN-PORIN LÄÄNI ÅBO-BJÖRNEBURGS LÄN													
TURKU-ÅBO	9	261	954	1224	9	297	306	107	19	23	17	74	66
HARJAVALTA	3	12	23	38	3	16	19	7	2	2	2	6	-
HUITTINEN	3	19	72	94	3	36	39	15	15	-	2	5	2
IKAALINEN	1	10	26	37	1	14	15	9	-	2	3	1	-
KANKAANPÄÄ	3	19	39	61	3	28	31	17	3	1	2	3	5
KOKEMÄKI-KUWIJ	1	11	25	37	1	13	14	8	-	-	2	3	1
LOIMAA	1	18	51	70	1	19	20	7	-	1	1	9	1
NAANTALI-NÄÄNDAL	1	3	41	45	1	3	4	1	-	-	-	3	-

TIELIIKENNEONNETTOMUUDET-VÄGTRAFIKOLYCKOR
1982

TAULUKKO 14 SIVU 6 - TABELL 14 SIDAN 6
ONNETTOMUUDET SEKÄ NIISSÄ KUOLLEET JA LOURKKAANTUNEET LÄÄNEITTÄIN JA KUNNITTAIN
OLYCKOR OCH DÄRVID DÖDADE OCH SKADADE PERSONER LÄNS- OCH KOMMUNVIS

	ONNETTOMUUDET - GLYCKOR			UHRIT - OFFREN		UHRIN TIENKÄYTTÄJÄRYHMÄ - OFFRETS TRAFIKANTGRUPP							
	KJÖL- JÖHT. OÖDLIG UTGÅNG	LOJJK. JÖHT. ANNAN PERSON- SKADA	OMAIJUUS- VAHIKKOON SUMMA	YHTEENSÄ DÖDADE	KUOLLEET SKADADE	LOUKK. SUMMA	YHTEENSÄ SUMMA	H-AUTO PERSON- BIL	MUU AUTO ANNAN BIL	M-PYÖRÄ MOTOR- CYKEL	MÖPEDI MOPED CYKEL	POLKU- KIJÄ-FOT- GÅNGARE	JALANKUL-
PARAINEN-PARGAS	1	14	38	53	1	19	20	15	-	1	1	3	-
PARKANO	1	13	-	14	1	24	25	21	1	-	1	-	2
PURI-BJÖRNEBJÖRG	3	149	308	460	3	199	202	81	5	19	15	51	31
RAISIO-RESO	-	37	104	141	-	47	47	27	1	3	3	10	3
KAUMA-RAUMO	2	62	131	195	2	64	66	12	2	1	8	32	10
SALC	1	26	46	73	1	35	36	18	3	1	-	4	10
UUSIKAUPUNKI-NYSTAD	-	25	54	79	-	28	28	9	-	4	2	7	6
VAMMALA	4	23	73	100	4	33	37	26	-	1	2	2	5
ALASTARO	-	5	19	24	-	5	5	2	-	-	2	1	-
ASKAINEN-VILLVÄS	-	1	1	2	-	1	1	-	-	-	-	1	-
AURA	1	8	7	16	1	11	12	11	-	-	-	1	-
DRAGSFJÄRD	-	4	7	11	-	6	6	4	-	-	1	1	-
EURA	2	16	44	62	2	24	26	15	5	2	1	1	2
EURAJOKI	2	8	30	40	2	12	14	11	-	-	-	1	2
HALIKKO	1	10	25	36	1	16	17	10	-	1	1	3	2
HONKAJOKI	3	4	6	13	3	8	11	7	-	1	-	2	1
HOUTSKARI-HOUTSKÄR	-	1	3	4	-	1	1	1	-	-	-	-	-
HÄMEENKYRÖ-TAVASTKYRO	3	27	67	97	4	36	40	26	3	-	3	3	5
INIÖ	-	-	-	-	-	-	-	-	-	-	-	-	-
JÄMIJÄRVI	-	3	4	7	-	3	3	-	-	-	2	1	-

TIELIIKENNEONNETTOMUUDET - VÄGTRAFIKÖLYCKOR
1982

TAULUKKO 14 SIVU 7 - TABELL 14 SIDAN 7
ONNETTOMUUDET SEKÄ NIISSÄ KUOLLEET JA LOUKKAANTUNEET LÄÄNEITTÄIN JA KUNNITTAIN
ÖLYCKGR OCH DÄRVID DÖDADE OCH SKADADE PERSONER LÄNS- OCH KOMMUNVIS

	ONNETTOMUUDET - ÖLYCKOR		UHRIT - OFFREN		UHRIN TIENKÄYTTÄJÄRYHMÄ - ÖFFRETS TRAFIKANTGRUPP							
	SKADA	ÖLJCKOR	DÖDADE	KÖLLEET	BIL	MOTOR- CYKEL	H-AUTO PERSON- BIL	MUU AUTO ANNAN BIL	M-PYÖRÄ MOPED CYKEL	PÖLJU- PYÖRÄ CYKEL	JALANKUL- KIJJA-FOT- GÄNGARE	
KAARINA-S:T KAKINS	1	36	59	96	1	41	42	17	4	10	11	-
KALANTI	1	5	13	19	1	6	7	1	-	1	2	1
KARINAINEN	-	-	6	6	-	-	-	-	-	-	-	-
KARVIA	-	7	1	8	-	10	10	8	1	-	1	-
KEMIÖ-KIMITO	3	7	8	18	3	14	17	11	2	3	-	1
KIHNIÖ	-	2	-	2	-	2	2	1	1	-	-	-
KIIKALA	-	4	6	10	-	11	11	10	1	-	-	-
KIIKOINEN	-	-	-	-	-	-	-	-	-	-	-	-
KISKO	1	2	12	15	1	3	4	3	-	-	-	1
KIUKAINEN	1	6	6	13	1	6	7	4	-	-	2	1
KODISJOKI	-	-	-	-	-	-	-	-	-	-	-	-
KORPPOO-KORPO	-	-	2	2	-	-	-	-	-	-	-	-
KOSKI TL	1	2	10	13	1	2	3	-	-	-	2	1
KULLAA	-	3	10	13	-	7	7	6	1	-	-	-
KUSTAVI-GUSTAVS	1	-	5	6	2	-	2	2	-	-	-	-
KUUSJOKI	-	2	5	7	-	3	3	3	-	-	-	-
KÖYLJÖ-KJULO	1	8	11	20	1	12	13	8	1	-	2	2
LAITILA	4	10	49	63	6	16	22	18	-	2	1	1
LAPPI	1	5	5	11	1	5	6	2	-	2	2	-
LAVIA	1	1	-	2	1	2	3	-	2	-	1	-

TJELI IKENNECNETTOMJUDEI - VÄGTRAFIKÖLYCKOR
1982

TAULUKKO 14 SIVU 8 - TABELL 14 SIDAN 8
ONNETTOMJUDEI SEKÄ NIISSÄ KUOLLEET JA LOUKKAANTUNEET LÄNEITTÄIN JA KUNNITTAIN
ÖLYCKOR OCH DÄRVID DÖDADE OCH SKADADE PERSONER LÄNS- OCH KOMMUNVIS

LÄÄNI JA KUNTA LÄN OCH KOMMUN	ONNETTOMJUDEI - ÖLYCKOR		UHRIT - ÖFFREN		UHRIN TIENKÄYTÄJÄRYHMÄ - ÖFFRETS TRAFIKANTGRUPP							
	KJÖL. JÖHT. DÖDLIG ÖTGÄNG	ÖMAISUUS- YHTEENSÄ SUMMA	KUOLLEET DÖDADE	LOUKK. SKADADE	H-AUTO PERSON- BIL	MUO AUTO ANNAN BIL	M-ÖYÖRÄ MÖPED CYKEL	PÖYÖRÄ CYKEL	JÄLANKUL- KIJÄ-FÖT- GÄNGARE			
LEMU	-	6	6	-	-	-	-	-	-			
LIEIO	1	16	29	46	1	19	20	9	1	5	1	4
LOJMAAN KUNTA LOJMAA KOMMUN	-	6	47	53	-	10	10	7	1	1	-	1
LUVIA	1	6	12	19	1	7	8	6	-	-	1	1
MARTTILA	2	4	11	17	2	4	6	1	-	-	3	1
MASKU	1	3	15	19	1	3	4	3	-	-	1	-
MELLILÄ	-	3	12	15	-	4	4	1	1	1	1	-
MERIKARVIA	1	7	17	25	1	11	12	7	-	-	-	4
MERIMASKU	-	2	2	4	-	2	2	1	-	-	1	-
MIETGINEN	-	-	6	6	-	-	-	-	-	-	-	-
MÖUHIJÄRVI	-	12	20	32	-	14	14	6	4	1	1	1
MUURLA	2	3	9	14	2	19	21	16	3	2	-	-
MYNÄMÄKI	1	10	19	30	1	12	13	6	1	1	2	2
NAKKILA	2	13	14	29	3	17	20	14	1	-	-	5
NAUVO-NAGU	-	1	9	10	-	2	2	-	-	1	1	-
NOOKMARKKU-NÖRRMARK	-	6	18	24	-	9	9	5	1	2	-	1
NOUSIAINEN	-	6	24	30	-	7	7	5	1	-	-	1
ORIPÄÄ	-	1	7	8	-	1	1	-	-	-	1	-
PAIMIO-PEMAR	1	12	45	58	3	20	23	15	2	-	2	3
PERNIÖ-BJÄRNÄ	2	11	22	35	2	19	21	13	7	-	-	1

TIELIKENNEONNETTOMUJDET-VÄGTRAFIKGLYCKOR
1982

TAULUKKO 14 SIVU 9 - TABELL 14 SIDAN 9
ONNETTOMUJDET SEKÄ NIISSÄ KUOLLEET JA LOUKKAANTUNEET LÄÄNEITTÄIN JA KUNNITTAIN
OLYCKOR OCH DÄRVID DÖDADE UCH SKADADE PERSONER LÄNS- OCH KOMMUNVIS

LÄÄNI JA KUNTA LÄN OCH KOMMUN	ONNETTOMUJDET - OLYCKOR		UHRIT - OFFREN		UHRIN TIENKÄYTTÄJÄRYHMÄ - OFFRETS TRAFIKANTGRUPP							
	KUOL. JÖHT. DÖDLIG UTGÅNG	LJUKK. JÖHT. ANNA PERSON- SKADA	YHTEENSÄ SUMMA	KUOLLEET DÖDADE	YHTEENSÄ SUMMA	H-AUTO PERSON- BIL	MUU AUTO ANNAN BIL	M- MOPED CYKEL	MOPED PYÖRÄ CYKEL	KIJA- FOT- GÅNGARE		
PERTTELI	-	1	10	11	1	1	-	-	-	1		
PIIKKIÖ-PIKIS	1	12	24	37	3	19	22	4	1	2	2	1
POMARKKU-PÄMARK	1	6	15	22	1	8	9	-	-	1	1	1
PUNKALAUDUN	-	6	30	36	-	7	7	4	-	1	2	-
PYHÄRANTA	-	1	4	5	-	1	1	-	-	1	-	-
PÖYTYÄ	1	10	32	43	1	11	12	6	2	4	-	-
RAUMAN MLK-RAUMO LK	1	19	35	55	1	22	23	11	-	3	6	2
RUSKO	-	2	4	6	-	2	2	-	1	-	1	-
RYMÄTTYLÄ-RIMITO	-	4	8	12	-	5	5	2	-	2	-	1
SAUVO-SAGU	-	3	12	15	-	3	3	3	-	-	-	-
SIIKAINEN	-	1	3	4	-	4	4	-	4	-	-	-
SUODENNIEMI	-	-	-	-	-	-	-	-	-	-	-	-
SUOMUSJÄRVI	1	5	22	28	1	7	8	6	-	1	-	1
SÄKYLÄ	-	9	20	29	-	12	12	7	1	2	2	-
SÄRKISALO-FINBY	-	-	6	6	-	-	-	-	-	-	-	-
TAIVASSALO-TÖVSALA	-	3	12	15	-	4	4	-	-	4	-	-
TARVASJOKI	-	2	6	8	-	2	2	1	-	-	-	1
ULVILA-ULVSBY	2	14	11	27	2	17	19	7	1	3	5	2
VÄHTO	-	-	3	3	-	-	-	-	-	-	-	-
VAMPULA	-	1	8	9	-	1	1	-	-	-	-	-

TRAFIKIENNELNNETTOMJUDET - VÄGTRAFIKOLYCKOR
1982

TAULUKKO 14 SIVJ 10 - TABELL 14 SIDAN 10
ONNETTOMJUDET SEKÄ NIISSÄ KUOLLEET JA LOUKKAANTUNEET LÄÄNEITTÄIN JA KUNNITTAIN
OLYCKOR OCH DÄRVID DÖDADE OCH SKADADE PERSONER LÄNS- OCH KOMMUNVIS

LÄÄNI JA KUNTA LÄN OCH KOMMUN	ONNETTOMJUDET - OLYCKOR				UHRIT - OFFREN		UHRIN TIENKÄYTTÄJÄRYHMÄ - ÖFFRETS TRAFIKANTGRUPP						
	1	3	7	11	1	7	8	1	1	1	1		
	KUOL. LÖJJK. OMAISUUS- YHTEENSÄ KUOLLEET LOUKK. YHTEENSÄ				DODADE SKADADE SUMMA		H-AUTU MUU AUTO M-PYÖRÄ MOPEDI POLKU- JALANKUL-						
	JCHT. JHHT. VAHINKOON SUMMA				DÖDLIG ANNAN JOHT.		PERSON- ANNAN MOTOR- MOPED PYÖRÄ KIJÄ-FOT-						
	UTGÅNG PERSON- EGENDOM-				SKADA SKADA		BIL BIL CYKEL CYKEL GÅNGARE						
VEHMAA	1	3	7	11	1	7	8	6	-	-	1	1	-
VELKUA	-	-	-	-	-	-	-	-	-	-	-	-	-
VÄSTANFJÄRD	-	1	1	2	-	2	2	-	1	-	1	-	-
VILJAKKALA	-	-	8	8	-	-	-	-	-	-	-	-	-
YLÄNE	-	3	28	31	-	3	3	1	-	-	1	-	1
ÄETSÄ	1	7	18	26	1	12	13	5	6	-	1	-	1
AHVENANNAAN MAAKUNTA LANDSKAPET ÅLAND	-	10	136	146	-	17	17	10	-	-	3	3	1
MAARIANHAMINA MARIEHAMN	-	1	3	4	-	1	1	1	-	-	-	-	-
BRÄNDÖ	-	5	9	14	-	5	5	-	1	3	1	-	-
ECKERÖ	-	3	35	38	-	3	3	2	-	-	1	-	-
FINSTRÖM	-	1	1	2	-	1	1	-	-	-	1	-	-
FÖGLÖ	-	-	4	4	-	-	-	-	-	-	-	-	-
GETA	-	2	15	17	-	3	3	1	-	-	-	-	2
HAMMARLAND	-	4	45	49	-	4	4	-	1	1	-	2	-
JOMALA	-	-	2	2	-	-	-	-	-	-	-	-	-
KUMLINGE	-	-	-	-	-	-	-	-	-	-	-	-	-
KÖKAR	-	-	-	-	-	-	-	-	-	-	-	-	-
LEMLAND	-	1	26	27	-	4	4	4	-	-	-	-	-
LUMPARLAND	-	-	1	1	-	-	-	-	-	-	-	-	-

TIELIIKENNEONNETTOMUUDET-VÄGTRAFIKOLYCKOR
1982

TAULUKKO 14 SIVU 11 - TABELL 14 SIDAN 11
ONNETTOMUUDET SEKÄ NIISSÄ KUOLLEET JA LÖUKKAANTUNEET LÄÄNEITTÄIN JA KUNNITTAIN
OLYCKOR OCH DÄRVID DÖDADE UCH SKADADE PERSÖNER LÄNS- OCH KOMMUNVIS

	ONNETTOMUJDET - OLYCKOR		UHRIT - OFFREN		UHRIN TIENKAYTTÄJÄRYHMÄ - OFFRETS TRAFIKANTGRUPP							
	KUOL. JOHT. DÖDLIG UTGÅNG	LÖUKK. JHT. ANNAN JOHT. PERSON- SKADA	YHTEENSÄ SUMMA	KUOLLEET DÖDADE	YHTEENSÄ SKADADE SUMMA	H-AUTO PERSON- BIL	MUU AUTO ANNAN BIL	M-PYÖRÄ MOPED CYKEL	POLKU- PYÖRÄ CYKEL	JALANKUL- KÄIJÄ-FOT- GÅNGARE		
LÄÄNI JA KUNTA LÄN OCH KOMMUN												
SALTVIK	1	-	19	20	1	-	1	-	-	1		
SOTTUNGA	-	-	1	1	-	-	-	-	-	-		
SUND	2	3	14	19	2	5	7	-	1	-		
VÄRDÖ	-	-	-	-	-	-	-	-	-	-		
HÄMEEN LÄÄNI TAVASTEHUS LÄN												
HÄMEENLINNA-TAVASTEHUS	3	51	383	437	3	59	62	3	5	2	11	14
FORSÅ	3	29	83	115	4	31	35	-	1	1	15	8
LAHTI	8	171	829	1008	8	195	203	9	11	2	50	47
MÄNTTÄ	-	12	21	33	-	21	21	-	-	4	4	-
NOKIA	1	65	103	169	1	84	85	3	6	5	20	10
RIIHIMÄKI	5	35	130	170	5	37	42	-	1	3	12	12
TAMPERE-TAMMERFORS	6	168	1048	1222	8	223	231	24	17	8	21	76
TOIJALA	-	11	30	41	-	11	11	-	-	2	4	1
VALKEAKOSKI	6	19	47	72	8	29	37	-	1	1	6	13
VIRRAT-VIFDÖJIS	1	15	29	45	1	21	22	1	-	2	4	3
ASIKKALA	1	10	38	49	1	12	13	-	1	1	1	1
HATTULA	2	10	30	42	4	17	21	1	-	4	2	-
HAUHO	-	6	31	37	-	10	10	4	-	-	-	2
HAUSJÄRVI	1	5	27	33	1	8	9	1	-	1	1	3
HOLLOLA	2	31	69	102	2	47	49	-	7	6	6	5

TIELIIKKENEDNETTOMUUDET-VÄGTRAFIKOLYCKOR
1982

TAULUKKO 14 SIVU 12 - TABELL 14 SIDAN 12
ONNETTOMUUDET SEKÄ NIISSÄ KUOLLEET JA LOUKKAANTUNEET LÄÄNEITTÄIN JA KUNNITTAIN
OLYCKOR OCH DÄRVID DÖDADE OCH SKADADE PERSONER LÄNS- OCH KOMMUNVIS

LÄÄNI JA KUNTA LÄN OCH KOMMUN	ONNETTOMUUDET - OLYCKOR				UHKIT - OFFREN		UHRIN TIENKÄYTTÄJÄRYHMÄ - OFFRETS TRAFIKANTGRUPP						
	KUOL. JÖHT. DÖDLIG	LOUKK. JÖHT. DÖDLIG	OMALSUUS- VAHINKOON SUMMA	YHTEENSÄ DÖDADE	KUOLLEET SKADADE	LOUKK. SUMMA	YHTEENSÄ SUMMA	H-AUTO PERSON- BIL	MUU AUTO ANNAN BIL	M-PYÖRÄ MOTOR- CYKEL	MUPEDI MOPED	POLKU- PYÖRÄ CYKEL	JALANKUL- KIJA-FOT- GÅNGARE
HUMPPILA	2	6	14	22	2	8	10	7	1	-	-	-	2
JANAKKALA	2	23	55	60	3	32	35	20	-	5	1	6	3
JUKIOINEN	1	5	24	30	4	6	10	7	-	1	1	-	1
JUUPAJOKI	1	1	11	13	1	1	2	-	-	-	-	2	-
KALVOLA	-	3	19	22	-	3	3	2	-	-	1	-	-
KANGASALA	3	36	71	110	3	54	57	32	3	2	3	7	9
KOSKI HL	2	1	3	6	2	1	3	3	-	-	-	-	-
KUHMALAHTI	-	1	4	5	-	1	1	-	-	1	-	-	-
KUOPEVESI	-	2	5	7	-	2	2	2	-	-	-	-	-
KURU	-	2	9	11	-	3	3	3	-	-	-	-	-
KYLMÄKOSKI	1	4	19	24	1	10	11	9	2	-	-	-	-
KÄRKÖLÄ	2	4	8	14	2	6	8	5	-	-	-	2	1
LAMMI	1	12	17	30	1	15	16	5	2	1	2	4	2
LEMPÄÄLÄ	3	16	55	74	3	20	23	13	1	-	1	7	1
LOPPI	1	11	52	64	1	16	17	10	2	-	1	1	3
LUOPIOINEN	-	-	5	5	-	-	-	-	-	-	-	-	-
LÄNCELÄNKI	1	3	16	20	1	9	10	9	-	-	-	-	1
NASTOLA	4	24	41	69	4	38	42	25	-	3	5	5	3
ORIVESI	1	24	59	84	1	38	39	26	5	-	3	2	3
PADASJOKI	-	7	37	44	-	8	8	3	-	1	3	1	-

TIELIIKENNEONNETTOMUUKSET - VÄGTRAFIKDOLYCKOR
1982

TAULUKKO 14 SIVU 13 - TABELL 14 SIDAN 13
ONNETTOMUUKSET SEKÄ NIISSÄ KUOLLEET JA LOUKKAANTUNEET LÄÄNEITTÄIN JA KUNNITTAIN
DOLYCKOR OCH DÄRVID DÖDADE OCH SKADADE PERSONER LÄNS- OCH KOMMUNVIS

LÄÄNI JA KUNTA LÄN OCH KOMMUN	ONNETTOMUUKSET - DOLYCKOR		UHRIT - OFFREN		UHRIN TIENKÄYTTÄJÄRYHMÄ - OFFRETS TRAFIKANTGRUPP		H-AUTU MUU AUTO M-PYÖRÄ MOPEDI POLKU- JALANKUL- PERSON- ANNAN MOTOR- MOPEL PYÖRÄ KIIJA-FOT- BIL BIL CYKEL CYKEL GÅNGARE		
	KJOL. LÖJJK. OMAISUUS- YHTEENSÄ KUOLLEET LOUKK. YHTEENSÄ JHT. JHT. VAHINKOON SUMMA DÖDADE SKADADE SUMMA	DÖDLIG ANNAN JOHT. UTGÅNG PERSON- EGENDOM- SKADA SKADA	9	1	1	1	1	1	1
PIRKKALA	1	-	8	1	-	1	-	-	-
PÄLKÄNE	1	4	24	1	5	6	1	2	1
RENKO	1	2	34	1	4	5	1	1	3
RUUVESI	2	1	26	2	2	4	2	1	1
SAHALAHTI	-	-	5	-	-	-	-	-	-
SOMERO	1	19	28	1	28	29	18	1	5
TAMMELA	1	7	51	1	11	12	12	-	-
TUULOS	1	2	16	1	6	7	6	-	1
URJALA	1	7	97	1	9	10	5	1	3
VESILAHTI	2	-	14	2	1	3	2	-	1
VIITALA	-	7	24	-	9	9	2	-	1
VILPPULA	2	5	10	3	5	8	4	1	2
YLÖJÄRVI	1	23	45	1	34	35	22	-	4
YPÄJÄ	-	2	12	-	2	2	2	-	-
KYMMENE LÄÄNI	2	43	154	2	47	49	8	1	2
KUUVOLA	1	29	54	1	33	34	9	1	2
HAMINA-FREDRIKSHAMN	2	52	136	2	59	61	13	-	4
IMATRA	6	93	338	6	121	127	62	4	3
KOTKA	3	32	78	4	48	52	21	-	3
KUUSANKOSKI	2	43	154	2	47	49	8	1	2
KYMMENE LÄÄNI	1	29	54	1	33	34	9	1	2
KUUVOLA	2	52	136	2	59	61	13	-	4
HAMINA-FREDRIKSHAMN	6	93	338	6	121	127	62	4	3
IMATRA	3	32	78	4	48	52	21	-	3
KOTKA	2	43	154	2	47	49	8	1	2
KUUSANKOSKI	1	29	54	1	33	34	9	1	2
KYMMENE LÄÄNI	2	52	136	2	59	61	13	-	4
KUUVOLA	6	93	338	6	121	127	62	4	3
HAMINA-FREDRIKSHAMN	3	32	78	4	48	52	21	-	3
IMATRA	2	43	154	2	47	49	8	1	2
KOTKA	1	29	54	1	33	34	9	1	2
KUUSANKOSKI	2	52	136	2	59	61	13	-	4
KYMMENE LÄÄNI	6	93	338	6	121	127	62	4	3
KUUVOLA	3	32	78	4	48	52	21	-	3
HAMINA-FREDRIKSHAMN	2	43	154	2	47	49	8	1	2
IMATRA	1	29	54	1	33	34	9	1	2
KOTKA	2	52	136	2	59	61	13	-	4
KUUSANKOSKI	6	93	338	6	121	127	62	4	3

TIELIIKKENNEENNETTOMUUDET-VÄGTRAFIKOLYCKOR
1982

TAULUKKO 14 SIVU 14 - TABELL 14 SIDAN 14
ONNETTOMUUDET SEKÄ NIISSÄ KUOLLEET JA LOUKKAANTUNEET LÄÄNEITTÄIN JA KUNNITTAIN
OLYCKOR OCH DÄRVID DÖDADE OCH SKADADE PERSONER LANS- OCH KOMMUNVIS

	ONNETTOMUUDET - OLYCKOR				UHKIT - OFFREN		UHRIN TIENKÄYTTÄJÄRYHMÄ - ÖFFRETS TRAFIKANTGRUPP						
	KUOL. JYHT. DÖDLIG	LJUOK. JYHT. AVNAN	UMAISSUUS- VAHINKOON PERSON- EGENDOM- SKADA	YHTEENSÄ SUMMA	KUOLLEET DÖDADE	LOUKK. SKADADE	YHTEENSÄ SUMMA	H-AUTO PERSON- BIL	MUU AUTO ANNAN BIL	M-PYÖRÄ MOPED CYKEL	POLKU- PYÖRÄ CYKEL	JALANKUL- KIJÄ-FOT- GÅNGARE	
LÄÄNI JA KUNTA LÄN OCH KÖPMUN	7	72	292	371	7	82	89	26	1	4	2	35	19
LAPPEENKANTA VILLMANSTRAND	2	33	68	103	2	43	45	27	-	3	3	8	3
ANJALANKOSKI	3	13	33	49	3	22	25	19	-	-	1	4	1
ELINÄKI	-	13	49	62	-	18	18	11	1	4	1	-	1
IITTI	-	1	10	11	-	1	1	1	-	-	-	-	1
JAALA	-	20	54	74	-	26	26	15	-	1	3	5	1
JOUTSENO	-	2	7	9	-	2	2	1	-	-	-	-	1
LEMI	3	10	12	25	3	17	20	13	1	-	1	2	1
LUUNÄKI	-	1	6	7	-	2	2	-	-	-	-	-	2
MIEHIKKÄLÄ	-	-	5	5	-	-	-	-	-	-	-	-	-
NUIJAMAA	2	8	31	41	2	10	12	7	-	1	1	-	2
PARIKKALA	3	12	26	41	3	26	29	22	3	-	1	2	1
PYHTIÄ-PYTTIS	-	7	19	26	-	11	11	9	-	-	1	-	1
RAUTJÄRVI	3	10	32	45	4	16	20	14	1	-	2	1	1
RUDKLAHTI	1	4	7	12	1	6	7	4	-	1	1	1	-
SAAPI	1	8	23	32	1	8	9	4	-	1	-	3	-
SAVITAIPALE	-	2	7	9	-	5	5	5	-	-	-	-	-
SUDMENNIEHI	-	1	8	9	-	1	1	-	-	1	-	-	-
TAIPALSAARI	-	-	1	1	-	-	-	-	-	-	-	-	-
UUKUNIEMI	-	-	1	1	-	-	-	-	-	-	-	-	-
VALKEALA	3	15	60	78	4	20	24	13	5	2	1	2	1

TIEFLEIKKENEDNETTOJUDET-VÄGTRAFIKÖLYCKOR
1982

TAULUKKO 14 SIVU 15 - TABELL 14 SIDAN 15
ÖNNETTOMUDET SEKÄ NIISSÄ KUOLLEET JA LOUKKAANTUNEET LÄÄNEITTAIN JA KUNNITTAIN
ÖLYCKOR OCH DÄRVID DÖDADE OCH SKADADE PERSONER LÄNS- OCH KOMMUNVIS

LÄÄNI JA KUNTA LÄN OCH KOMMUN	ÖNNETTOMJUDET - ÖLYCKOR			ÖHRIT - ÖFFREN		ÖHKIN TIEKÄYTTÄJÄRYHMÄ - ÖFFRETS TRAFIKANTGRUPP							
	KUOL. ÖHT. DÖDLIG ÖTGÄNG	LÖUKK. ÖHT. ANNA PERSON-	ÖMAISUUS- VAHINKOON ÖHT. PERSON-	YHTEENSÄ SUMMA	KUOLLEET DÖDADE	LOUKK. SKADADE	YHTEENSÄ SUMMA	H-AUTO PERSON- BIL	MUU AUTO ANNA BIL	M-PYÖRÄ MOTOR- CYKEL	MÖPEDI MGPED	POLKU- PYÖRÄ CYKEL	JÄLANKUL- KÄJÄ-FÖT- GÄNGARE
VEHKALAHTI	1	18	43	62	1	24	25	14	1	-	1	5	3
VIRGLAHTI	-	5	15	20	-	5	5	3	-	-	1	-	1
YLÄMÄÄ	1	1	4	6	1	3	4	3	-	-	1	-	-
MIKKELIN LÄÄNI S:T MICHEL'S LÄN													
MIKKELI-S:T MICHEL	-	60	66	126	-	71	71	25	-	5	4	20	17
HEINOLA	2	22	112	136	2	28	30	12	-	-	3	6	9
PIEKÄNÄKI	4	23	32	59	4	36	40	14	-	4	2	10	10
SAVONLINNA-NYSLOTT	1	53	85	139	1	66	67	20	11	2	1	14	19
ANTTOLA	-	-	3	3	-	-	-	-	-	-	-	-	-
ENONKOSKI	-	3	8	11	-	4	4	2	1	1	-	-	-
HARTOLA	-	7	10	17	-	10	10	4	2	1	-	1	2
HAUKIVUORI	1	1	1	3	1	1	2	-	-	-	-	-	2
HEINOLAN HLK HEINOLA LK	2	12	59	73	2	15	17	12	-	-	2	1	2
HEINÄVESI	-	10	21	31	-	13	13	9	1	-	3	-	-
HIRVENSALMI	3	7	16	26	5	15	20	16	2	-	-	-	1
JÖRGINEN	2	13	38	53	2	17	19	11	-	2	3	2	1
JUVA	1	20	46	67	1	27	28	18	-	1	1	4	4
JÄPPIÄ	-	3	4	7	-	3	3	3	-	-	-	-	-
KANGASLÄMPI	-	4	4	8	-	4	4	3	-	-	-	-	1

TIELIIKENNEONNETTOMUUDET - VÄGTRAFIKOLYCKOR
1982

TAULUKKO 14 SIVU 16 - TABELL 14 SIDAN 16
ONNETTOMUUDET SEKÄ NIILSSÄ KUOLLEET JA LOUKKAANTUNEET LÄÄNEITTÄIN JA KUNNITTAIN
OLYCKOR OCH DÄRVID DÖDADE OCH SKADADE PERSONER LÄNS- OCH KOMMUNVIS

LÄÄNI JA KUNTA LÄN OCH KOMMUN	ONNETTOMJUDET - OLYCKOR				UHKIT - OFFREN		UHRIN TIENKÄYTTÄJÄRYHMÄ - OFFRETS TRAFIKANTORUPP						
	1	11	12	24	1	20	21	15	1	1	1	1	2
	1	16	16	33	1	22	23	12	3	1	4	2	1
	2	16	27	45	2	21	23	17	-	1	1	1	2
	1	17	57	75	1	24	25	16	3	-	-	2	2
	1	4	11	16	1	5	6	4	-	-	1	1	-
	2	5	10	17	2	10	12	8	-	-	-	2	2
	1	10	15	26	1	17	18	14	-	1	2	-	1
	-	5	17	22	-	11	11	8	1	-	1	1	-
	1	8	15	24	1	12	13	10	-	-	3	-	-
	1	15	29	45	1	34	35	27	-	4	3	1	-
	1	3	6	10	1	5	6	2	2	-	1	-	1
	-	2	17	19	-	3	3	2	-	-	-	-	1
	1	10	26	37	1	18	19	13	-	3	1	2	-
	-	1	-	1	-	1	1	-	-	-	-	1	-

LÄÄNI JA KUNTA
LÄN OCH KOMMUN

KANGASNIEMI

KERIMÄKI

MIKKELIN MLK
S:T MICHELS LK

MÄNTYHARJU

PERTUNMAA

PIEKSAÄREN MLK
PIEKSAÄMÄKI LK

PUNKAHARJU

PUUMALA

RANTASALMI

RISTIINA

SAVONRANTA

SULKAVA

SYSMÄ

VIRTASALMI

PUHJOIS-KARJALAN LÄÄNI

NORRA KARELENS LÄN

JUENSUU

OUTOKUMPU

LIEKSA

NURMES

TIELIIKENNEONNETTOMUUDET - VÄGTRAFIKOLYCKOR
1982

TAULUKKO 14 SIVU 17 - TABELL 14 SIDAN 17
ONNETTOMUUDET SEKÄ NIISSÄ KUOLLEET JA LOUKKAANTUNEET LÄÄNEITTÄIN JA KUNNITTAIN
OLYCKOR OCH DÄRVID DÖDADE OCH SKADADE PEKSONER LÄNS- OCH KOMMUNVIS

LÄÄNI JA KUNTA LÄN OCH KOMMUN	ONNETTOMUUDET - OLYCKOR			UHRIT - OFFREN		UHRIN TIENKÄYTTÄJÄRYHMÄ - UFFRETS TRAFIKANTGRUPP						
	KUOL. JYHT. DÖDLIG	LOJJK. JYHT. DÖDLIG	OMAISSUUS- YHTIEENSÄ SUMMA	KUOLLEET LÖJJK. DÖDADE	YHTIEENSÄ SUMMA	H-AUTO PERSON- BIL	MUU AUTO ANNAN BIL	M-PYÖRÄ MOPED CYKEL	MOPEDI CYKEL	POLKU- PYÖRÄ CYKEL	JALANKUL- KIJÄ-FOT- GÅNGARE	
ENG	-	9	22	31	12	12	5	-	-	3	2	2
ILOMANTSI	-	4	12	16	-	6	5	1	-	-	-	-
JUUKA	-	10	30	40	-	13	9	-	-	2	-	2
KESÄLAHTI	-	1	18	19	-	1	1	-	-	-	-	-
KIIHTELYSVAARA	-	3	17	20	-	4	2	1	-	1	-	-
KITEE	1	16	67	84	1	18	11	-	1	3	2	2
KONTIOLAHTI	1	13	53	67	1	16	11	-	1	1	2	2
LIPERI	3	15	61	79	3	19	13	-	-	2	-	7
POLVIJÄRVI	2	6	18	26	2	12	9	-	-	-	1	4
PYHÄSELKÄ	1	8	38	47	1	10	6	1	1	1	2	-
RÄÄKKYLÄ	-	7	9	16	-	11	6	-	3	-	2	-
TOHMAJÄRVI	-	14	32	46	-	25	21	2	1	1	-	-
TUUPOVAARA	1	4	3	8	1	7	5	-	1	-	-	1
VALTIMO	1	4	12	17	1	5	4	-	-	2	-	-
VÄRTSILÄ	-	1	1	2	-	2	2	-	-	-	-	-
KUOPIO LÄÄNI KUOPIO LÄN	6	91	542	639	6	107	39	2	7	8	25	31
IISALMI	10	40	168	218	11	48	30	3	1	4	13	8
SUONENJOKI	1	12	16	29	1	16	8	1	1	-	5	2
VARKAUS	1	29	84	114	1	36	7	4	9	-	10	7

TIELIKENNEONNETTOMUJDET-VÄGTRAFIKOLYCKOR
1982

TAULUKKO 14 SIVU 18 - TABELL 14 SIDAN 18
ONNETTOMUJDET SEKÄ NIISSÄ KUOLLEET JA LOUKKAANTUNEET LÄÄNEITTÄIN JA KUNNITTAIN
OLYCKOR OCH DÄRVID DÖDADE OCH SKADADE PERSONER LÄNS- OCH KOMMUNVIS

LÄÄNI JA KUNTA LÄN OCH KOMMUN	ONNETTOMUJDET - OLYCKOR		UHRIT - OFFREN		UHKIN TIENKÄYTTÄJÄRYHMÄ - ÖFFRETS TRAFIKANTGRUPP		H-AUTO PERSON- BIL	MUU AUTO ANNAN BIL	M-PYÖRÄ MOPED CYKEL	PULKU- PYÖRÄ CYKEL	JALANKUL- KIJÄ-FUT- GÅNGARE		
	KJÖL. JÖHT. DÖDLIG UTGÅNG	LOUKK. JÖHT. ANNAN PERSON- SKADA	YHTEENSÄ SUMMA	KUOLLEET DÖDADE	SKADADE SUMMA	YHTEENSÄ SUMMA							
JUANKOSKI	1	2	9	12	1	3	4	1	1	-	-	1	1
KAIVI	1	4	14	19	1	7	8	6	-	-	1	1	-
KARTTULA	-	5	11	16	-	7	7	6	-	-	-	1	-
KEITELE	1	5	3	9	1	8	9	5	-	-	2	1	1
KIUKUVESI	2	8	33	43	2	11	13	8	1	-	1	1	2
LAPINLAHTI	1	11	48	60	1	16	17	12	-	2	-	2	1
LEPPÄVIRTA	2	14	52	68	3	24	27	23	-	-	-	1	3
MAANKA	-	5	17	22	-	6	6	5	1	-	-	-	-
NILSIÄ	1	12	58	71	1	23	24	19	-	1	2	-	2
PIELAVESI	4	9	19	32	5	16	21	14	2	1	-	2	1
RAUTALAMPI	1	7	7	15	1	13	14	10	-	2	1	1	-
RAUTAVAARA	-	2	14	16	-	2	2	2	-	-	-	-	-
SIILIJÄRVI	7	21	78	106	7	31	38	18	5	4	-	3	8
SUNKAJÄRVI	1	12	19	32	1	16	17	12	2	-	1	-	2
TERVO	-	2	-	2	-	2	2	2	-	-	-	-	-
TUUSNIEMI	-	4	6	10	-	7	7	4	3	-	-	-	-
VAKPAISJÄPVI	-	4	8	12	-	6	6	4	-	-	1	1	-
VEHMERSALMI	-	1	5	6	-	1	1	-	-	-	-	-	-
VESANTO	-	3	4	7	-	4	4	3	-	-	-	-	1
VIEREMÄ	1	3	10	14	1	3	4	3	-	-	-	-	1

TIELIIKENNEONNETTOMUUDET-VÄGTRAFIKOLYCKOR
1982

TAULUKKO 14 SIVU 19 - TABELL 14 SIDAN 19
ONNETTOMUUDET SEKÄ NIISÄ KUOLLEET JA LOUKKAANTUNEET LÄÄNEITTÄIN JA KUNNITTAIN
OLYCKOR OCH DÄRVID DÖDADE OCH SKADADE PERSONER LÄNS- OCH KOMMUNVIS

	ONNETTOMUUDET - ÖLYCKOR			UHRIT - OFFREN		UHRIN TIENKÄYTTAJARYHMÄ - OFFRETS TRAFIKANTGRUPP							
	KUOL. JCHT. DÖDLIG UTGÅNG	LJUKK. JCHT. ANNAN PERSON- SKADA	OMAISSUUS- VAHINGKÖN SUMMA EGENDOM- SKADA	YHTEENSA KUOLLEET DÖDADE	LOUKK. SKADADE	YHTEENSA SUMMA	H-AUTO PERSON- BIL	MU AUTO ANNAN BIL	M-PYÖRÄ MOPED CYKEL	POLKU- PYÖRÄ CYKEL	JALANKUL- KÄIJÄ-FUT- GÅNGARE		
LÄÄNI JA KUNTA LÄN OCH KOMMUN	2	104	576	682	2	119	121	35	2	7	1	49	27
JYVÄSKYLÄ	4	20	36	60	4	32	36	19	3	3	3	3	5
JÄMSÄ	-	5	10	15	-	5	5	3	-	-	1	1	-
SUOLAHTI	4	21	82	107	4	27	31	17	-	2	1	7	4
ÄÄNEKOSKI	4	3	19	31	4	12	16	11	-	-	2	-	2
HANKASALMI	1	12	18	31	1	15	16	10	1	-	2	2	1
JOUTSA	3	24	83	110	3	27	30	18	3	1	-	6	2
JYVÄSKYLÄ MLK JYVÄSKYLÄ LK	-	6	9	15	-	8	8	3	1	-	1	3	-
JÄMSÄNKOSKI	-	1	11	12	-	1	1	-	-	-	-	-	1
KANNONKOSKI	-	4	43	47	-	6	6	5	-	-	-	1	-
KARSTULA	1	19	73	93	1	25	26	7	1	-	6	6	6
KEURUU	-	1	5	6	-	1	1	1	-	-	-	-	-
KINNULA	-	2	10	12	-	2	2	-	-	-	1	-	1
KIVIJÄRVI	2	1	17	20	2	2	4	3	-	-	-	1	-
KONGINKANGAS	-	2	9	11	-	3	3	-	-	-	2	1	-
KONNEVESI	1	4	26	31	1	8	9	5	-	2	-	-	2
KORPILAHTI	2	9	31	42	2	21	23	20	-	-	1	-	2
KUHMINEN	-	2	6	8	-	3	3	1	2	-	-	-	-
KYYJÄRVI													

KESKI-SUOMEN LÄÄNI
MELLERSTA FINLANDS LÄN

TIELIIKENNEONNETTOMUUDET - VÄGTRAFIKOLYCKOR
1982

TAULUKKO 14 SIVU 20 - TABELL 14 SIDAN 20
ONNETTOMUUDET SEKÄ NIISSÄ KUOLLEET JA LOUKKAANTUNEET LÄÄNEITTÄIN JA KUNNITTAIN
OLYCKOR OCH DÄRVID DÖDADE OCH SKADADE PERSONER LÄNS- OCH KOMMUNVIS

LÄÄNI JA KUNTA LÄN OCH KOMMUN	ONNETTOMUUDET - OLYCKOR			UHRIT - ÖFFREN		UHRIN TIENKÄYTTÄJÄRYHMÄ - ÖFFRETS TRAFIKANTGRUPP							
	KJOL. JCHT. DÖDLIG UTGÅNG	LOUKK. JCHT. ANNAN PERSON-	OMAISSUUS- VAHINKOON JOHT. PERSON-	YHTEENSÄ SUMMA	KUOLLEET DÖDADE	SKADADE SUMMA	YHTEENSÄ SUMMA	H-AUTU PERSON- BIL	MUU AUTU ANNAN BIL	M-PYÖRÄ MOTOR- CYKEL	MOPEDI MOPEDE	POLKU- PYÖRÄ CYKEL	JALANKUL- KIJÄ-FOT- GÅNGARE
LAUKAA	2	10	67	79	2	12	14	7	-	2	1	2	2
LEIVONMÄKI	-	5	8	13	-	5	5	4	-	-	1	-	-
LUHANKA	-	1	-	1	-	2	2	2	-	-	-	-	-
MULTIA	-	-	5	5	-	-	-	-	-	-	-	-	-
MUUKAME	2	5	25	32	2	8	10	6	1	1	1	-	-
PETÄJÄVESI	2	2	23	27	2	3	5	3	-	-	1	1	-
PIHTIPUDAS	1	2	26	29	1	4	5	3	-	-	-	1	1
PYLKÖNMÄKI	-	1	2	3	-	2	2	1	1	-	-	-	-
SAARIJÄRVI	-	16	74	90	-	26	26	16	1	1	2	3	3
SUMIAINEN	-	-	3	3	-	-	-	-	-	-	-	-	-
SÄYKÄTSALO	-	1	3	4	-	1	1	-	-	1	-	-	-
TOIVAKKA	-	4	14	18	-	4	4	4	-	-	-	-	-
UURAINEN	-	1	13	14	-	1	1	1	-	-	-	-	-
VIITASAARI	1	9	67	77	1	9	10	4	1	-	1	2	2
VAASAN LÄÄNI - VASA LÄN	2	83	352	437	2	107	109	33	8	14	8	28	16
VAASA-VASA	-	14	41	55	-	19	19	6	5	-	-	6	1
ALAVUS-ALAVO	-	1	7	8	-	2	2	1	-	-	1	-	-
KASKINEN-KASKÖ	1	38	102	141	1	43	44	16	2	3	1	16	6
KOKKOLA-KARLEBY	-	8	48	56	-	10	10	5	2	-	2	1	-
KRISTIINANKAUPUNKI KRISTINESTAD	-	8	48	56	-	10	10	5	2	-	2	1	-

TIELIIKENNEONNETTOMUUDET-VÄGTRAFIKOLYCKOR
1982

TAULUKKO 14 SIVU 21 - TABELL 14 SIDAN 21
ONNETTOMUUDET SEKÄ NIISSÄ KUOLLEET JA LOUKKAANTUNEET LÄÄNEITTÄIN JA KUNNITTAIN
OLYCKOR OCH DÄRVID DÖDADE OCH SKADADE PERSONER LÄNS- OCH KOMMUNVIS

LÄÄNI JA KUNTA LÄN OCH KOMMUN	ONNETTOMUUDET - GLYCKOR		UHRIT - OFFKEN	UHRIN TIENKÄYTTÄJÄRYHMÄ - OFFRETS TRAFIKANTGRUPP									
	KUOL. JOHT. DÖDLIG UTGÅNG	LOUKK. JHT. AVNAN PERSON- SKADA		H-AUTO PERSON- BIL	MUO AUTO ANNAN BIL	M-PYÖRÄ MOPED CYKEL	POLKU- PYÖRÄ CYKEL	JALANKUL- KIJÄ-FOT- GÅNGARE					
KURIKKA	4	16	69	89	4	22	26	13	3	-	2	5	2
LAPUA-LAPPO	2	18	50	70	2	26	28	17	-	4	1	2	3
PIETARSAARI-JAKOBSTAD	-	34	66	100	-	37	37	11	2	6	4	11	2
SEINÄJOKI	1	50	258	309	1	57	58	22	2	4	-	22	8
UUSIKAARLEPY NYKARLEBY	1	12	35	48	2	17	19	11	1	1	2	2	1
ALAHÄRMÄ	-	7	16	23	-	7	7	4	1	-	1	1	-
ALAJÄRVI	-	13	30	43	-	17	17	11	-	-	1	2	3
EVIJÄRVI	-	5	7	12	-	12	12	11	-	-	-	1	-
HALSUA	-	1	1	2	-	3	3	3	-	-	-	-	-
HIMANKA	1	-	-	1	1	-	1	1	-	-	-	-	-
ILMAJOKI	2	18	50	70	2	21	23	8	1	1	4	6	3
ISOJOKI-STORA	1	3	15	19	1	13	14	13	1	-	-	-	-
ISOKYRÖ-STORKYRO	1	6	11	18	1	8	9	3	1	1	-	3	1
JALASJÄRVI	4	14	52	70	4	19	23	12	-	4	2	2	3
JURVA	-	4	6	10	-	4	4	1	-	-	-	1	2
KANNUS	-	2	5	7	-	2	2	1	-	-	-	1	-
KARIJOKI-BÖTOM	-	2	2	4	-	2	2	2	-	-	-	-	-
KAUHAJOKI	-	34	85	119	-	42	42	22	2	3	1	8	5
KAUHAVA	1	10	13	24	1	11	12	6	-	-	-	4	2
KAUSTINEN-KAUSTBY	-	5	15	20	-	5	5	4	-	-	-	-	1

TIELIIKENNEONNETTOMUUDET-VÄGTRAFIKOLYCKOR
1982

TAULUKKO 14 SIVU 22 - TABELL 14 SIDAN 22
ONNETTOMUUDET SEKÄ NIISSÄ KUOLLEET JA LOUKKAANTUNEET LÄÄNEITTÄIN JA KUNNITTAIN
OLYCKOR OCH DÄRVID DÖDADE OCH SKADADE PERSONER LÄNS- OCH KOMMUNVIS

	ONNETTOMUUDET - GLYCKOR				UHRIT - OFFREN		UHRIN TIENKÄYTTÄJÄRYHMÄ - OFFRETS TRAFIKANTGRUPP						
	KUOL. JYHT. DÖDLIG UTGÅNG	LOUKK. JYHT. AVANAN PERSON- SKADA	OMAISSUUS- VAHINGKON SUMMA JOHT.	YHTEENSÄ SUMMA	KUOLLEET DÖDADE	LOUKK. SKADADE	YHTEENSÄ SUMMA	H-AUTO PERSON- BIL	MUU AUTO ANNAN BIL	M-PYÖRÄ MOTOR- CYKEL	MOPEDI MOPED	POLKU- PYÖRÄ CYKEL	JALANKUL- KIJJA-FOT- GÅNGARE
LÄÄNI JA KUNTA LÄN OCH KOMMUN													
KORSNÄS	-	3	5	8	-	3	3	2	-	-	-	1	-
KORTESJÄRVI	1	3	3	7	1	5	6	4	-	-	-	2	-
KRUUNUPY- KRONOBY	-	8	23	31	-	11	11	5	3	1	1	-	1
KUORTANE	-	8	14	22	-	10	10	7	-	1	-	1	1
KÄLVIÄ	1	7	18	26	1	10	11	5	2	2	-	-	2
LAIHIA	2	12	18	32	2	19	21	12	1	2	1	2	3
LAPPAJÄRVI	1	2	5	8	1	3	4	3	-	-	-	1	-
LEHTIMÄKI	-	6	9	15	-	7	7	4	1	1	-	1	-
LESTIJÄRVI	-	-	-	-	-	-	-	-	-	-	-	-	-
LOHTAJA	-	7	10	17	-	9	9	7	-	-	1	1	-
LUGTO-LAKSMO	-	1	-	1	-	3	3	3	-	-	-	-	-
MAALAHTI-MALAX	1	6	19	26	1	11	12	6	-	4	2	-	-
MAKSAMAA-MAXMO	-	-	6	6	-	-	-	-	-	-	-	-	-
MUSTASAARI-KORSHOLM	5	14	44	63	8	20	28	20	-	1	-	2	5
NURMO	1	7	28	36	1	9	10	6	1	-	1	1	1
NÄRPÖ-NÄRPES	-	17	41	58	-	33	33	21	5	1	3	1	1
ORAVAINEN-ORAVAIS	1	1	11	13	1	1	2	1	-	-	-	1	-
PEKHO	-	4	5	9	-	11	11	10	-	-	-	1	-
PERÄSEINÄJOKI	-	6	26	32	-	7	7	2	-	2	1	2	-
PIETARSAAREN MLK PEDERSÖRE	-	10	14	24	-	22	22	17	-	3	1	1	-

TIELIIKENNEONNETTOMUUDET-VÄGTRAFIKULYCKOR
1982

TAULUKK 14 SIVJ 23 - TABELL 14 SIDAN 23
ONNETTOMUUDET SEKÄ NIISSÄ KUOLLEET JA LOUKKAANTUNEET LÄÄNEITTAIN JA KUNNITTAIN
OLYCKOR OCH DÄRVID DÖDADE OCH SKADADE PERSONER LÄNS- OCH KOMMUNVIS

LÄÄNI JA KUNTA LÄN OCH KOMMUN	ONNETTOMJUDET - OLYCKOR			UHKIT - OFFREN		UHRIN TIENKÄYTTÄJÄRYHMÄ - ÖFFRETS TRAFIKANTGRUPP						
	KUOL. JHT. DÖDLIG	LJUOKK. JHT. DÖDLIG	OMAISSUUS- SUMMA	YHTEENSÄ DÖDADE	KUOLLEET SKADADE	LOUKK. SUMMA	YHTEENSÄ SUMMA	H-AUTO PERSON- BIL	MUU AUTO ANNAN BIL	M-PYÖRÄ MOPEID CYKEL	POLKU- PYÖRÄ CYKEL	JALANKUL- KILJA-FOT- GÅNGARE
SOINI	-	1	7	8	-	1	1	1	-	-	-	-
TEUVA-ÖSTERMARK	-	9	30	39	-	12	12	4	1	2	1	2
TUHOLAMPI	-	1	1	2	-	2	2	2	-	-	-	-
TÖYSÄ	-	6	20	26	-	9	9	2	1	-	2	1
ULLAVA	-	-	3	3	-	-	-	-	-	-	-	-
VETELI-VETIL	-	4	7	11	-	4	4	3	-	1	-	-
VIMPELI-VINDALA	-	4	1	5	-	7	7	5	-	-	1	-
VÄHÄKYRÖ-LILLKYRO	-	3	3	6	-	3	3	1	-	-	1	1
VÖYRI-VÖRÄ	-	-	17	17	-	-	-	-	-	-	-	-
YLIHÄRMÄ	-	5	7	12	-	5	5	1	-	1	1	1
YLISTARO	-	13	17	30	-	18	18	13	1	-	-	3
ÄHTÄRI	2	8	24	34	2	9	11	7	1	2	1	-
OULUN LÄÄNI ULEABURGS LÄN	7	148	635	790	8	179	187	67	9	3	11	55
OULU-ULEÅBORG	2	7	34	43	2	10	12	4	2	-	-	4
HAAPAJÄRVI	1	41	134	176	1	47	48	17	4	2	5	8
KAJAANI	1	4	30	35	1	10	11	9	-	-	-	1
OULAINEN	1	30	139	170	1	37	38	8	-	4	5	19
RAAHE-BRAHESTAD	1	21	41	63	1	32	33	20	-	1	2	8
YLIVIESKA	1	4	9	14	1	8	9	8	-	-	-	1
ALAVIESKA	1	4	9	14	1	8	9	8	-	-	-	1

TIELIIKENNEDNETTOMUUDET-VÄGTRAFIKOLYCKOR
1982

TAULUKKO 14 SIVU 24 - TABELL 14 SIDAN 24
ONNETTOMUUDET SEKÄ NIISSÄ KUOLLEET JA LOUKKAANTUNEET LÄÄNEITTÄIN JA KUNNITTAIN
OLYCKOR OCH DÄRVID DÖDADE OCH SKADADE PERSONER LÄNS- OCH KOMMUNVIS

LÄÄNI JA KUNTA LÄN OCH KOMMUN	ONNETTOMUUDET - OLYCKOR				UHRIT - OFFREN				UHRIN TIENKÄYTTÄJÄRYHMÄ - OFFRETS TRAFIKANTGRUPP				
	KUUL. JYHT. DÖDLIG UTGÅNG	LOUKK. JYHT. ANNAN PERSON-	OMAISSUUS- VAHINGUUN SUMMA	YHTEENSÄ SUMMA	SKADA SKADA	YHTEENSÄ SUMMA	LOUKK. DÖDADE	SKADADE SUMMA	H-AUTO PERSON- BIL	MUU AUTO ANNAN BIL	M-PYÖRÄ MOTOR- CYKEL	MOPEDI MOPED CYKEL	POLKU- PYÖRÄ CYKEL
HAAPAVESI	1	8	22	31	1	12	13	7	1	2	1	2	2
HAILUOTO-KARLÖ	-	2	2	4	-	2	2	1	-	-	-	-	-
HAUKIPUDAS	-	10	30	40	-	11	11	5	1	-	-	2	3
HYRYNSALMI	1	3	17	21	1	6	7	7	-	-	-	-	-
II	-	6	35	41	-	6	6	3	-	-	-	2	-
KALAJOKI	1	11	30	42	1	14	15	7	-	-	3	3	2
KEMPELE	2	11	11	24	2	16	18	10	2	1	-	3	2
KESTILÄ	1	2	8	11	1	6	7	6	-	-	-	1	-
KIIMINKI	-	9	25	34	-	9	9	4	-	-	-	2	3
KUHMO	2	10	43	55	2	19	21	15	3	-	-	4	1
KUIVANIEMI	1	1	17	19	1	1	2	-	-	-	-	-	1
KUUSAMO	3	13	274	290	5	23	28	23	-	-	-	2	3
KÄRSÄMÄKI	-	4	10	14	-	9	9	6	3	-	-	-	-
LIMINKA	1	4	33	38	1	6	7	4	1	-	-	1	-
LUMIJUKI	-	-	9	9	-	-	-	-	-	-	-	-	-
MERIJÄRVI	-	1	1	2	-	2	2	2	-	-	-	-	-
MUHOS	-	13	34	47	-	17	17	12	1	-	-	1	3
NIVALA	1	12	46	59	1	23	24	20	-	-	-	2	1
OULUNSAHO	-	3	3	6	-	3	3	1	-	-	-	1	1
PALTAMO	-	3	13	16	-	3	3	3	-	-	-	-	3

TIELLIKENEGNETTOMUDET-VÄGTRAFIKOLYCKOR
1982

TAULUKKO 14 SIVU 25 - TABELL 14 SIDAN 25
ONNETTOMUDET SEKÄ NIISSÄ KUOLLEET JA LOUKKAANTUNEET LÄÄNEITTÄIN JA KUNNITTAIN
OLYCKOR OCH DÄRVID DÖDADE OCH SKADADE PERSONER LÄNS- OCH KOMMUNVIS

LÄÄNI JA KUNTA LÄN OCH KOMMUN	ONNETTOMUDET - OLYCKOR		UHRIT - OFFREN		UHRIN TIENKÄYTTÄJÄRYHMÄ - OFFRETS TRAFIKANTGRUPP							
	KUOL. JHT. DÖDLIG UTGÅNG	LOUKK. JHT. AVANAN PERSON- SKADA	YHTENSÄ VAHINKOON SUMMA	YHTENSÄ SKADADE SUMMA	H-AUTO PERSON- BIL	M--PYÖRA MOTOR- CYKEL	MOPEDI MGPED CYKEL	PULKU- PYGRA CYKEL	JALANKUL- KIJAJA-FUT- GÅNGARE			
PATTIJÖKI	-	3	21	24	-	3	3	1	1	1	-	-
PIIPPOLA	-	1	-	1	-	2	2	2	-	-	-	-
PUDASJÄRVI	3	9	70	82	3	14	17	11	1	-	2	1
PULKKILA	-	2	24	26	-	2	2	2	-	-	-	-
PUOLANKA	-	3	7	10	-	3	3	2	-	-	1	-
PYHÄJÖKI	-	5	26	31	-	7	7	6	-	-	1	-
PYHÄJÄRVI	4	8	45	57	5	19	24	20	-	1	-	3
PYHÄNTÄ	1	6	9	16	1	11	12	9	2	-	1	-
RANTSILA	1	-	12	13	1	-	1	-	-	-	1	-
REISJÄRVI	1	6	12	19	1	6	7	4	1	-	1	-
RISTIJÄRVI	1	1	11	13	1	1	2	-	1	-	1	-
RUUKKI	1	5	25	31	1	15	16	15	-	-	1	-
SIEVI	2	8	5	15	2	22	24	16	3	-	1	4
SIIKAJOKI	-	2	11	13	-	3	3	1	-	2	-	-
SOTKAMO	1	14	33	48	1	16	17	9	-	-	4	2
SUOHUSSALMI	1	-	-	1	2	-	2	2	-	-	-	-
VAALA	-	4	15	19	-	4	4	2	-	-	1	1
TAIVALKOSKI	2	3	98	103	2	6	8	2	2	1	1	2
TEMMES	-	1	3	4	-	1	1	1	-	-	-	-
TYRNÄVÄ	-	2	8	10	-	2	2	-	-	1	-	1

TIELIIKENNEDONNETTOMUJDET-VÄGTRAFIKJYLYCKOR
1982

TAULUKK 14 SIVJ 27 - TABELL 14 SIDAN 27
ONNETTOMUJDET SEKÄ NIISSÄ KUOLLEET JA LOUKKAANTUNEET LÄÄNEITTÄIN JA KUNNITTAIN
ÖLYCKOR OCH DÄRVID DÖDADE OCH SKADADE PERSONER LÄNS- OCH KOMMUNVIS

LÄÄNI JA KUNTA LÄN OCH KOMMUN	ONNETTOMJJDET - ÖLYCKOR			UHRIT - ÖFFREN		UHKIN TIENKÄYTÄJÄRYHMÄ - ÖFFKETS TRAFIKANTGRUPP						
	1	6	19	26	1	10	11	7	-	1	1	2
	LOUKK. JHT. ÖÖDLIG UTGÄNG	LOUKK. JHT. ÖÖDLIG PERSON-	ÖMAISUUS- VAHINKOON JOHT. EGENDOM-	YHTEENSÄ SUMMA	KUOLLEET DÖDADE	LOUKK. SKADADE	YHTEENSÄ SUMMA	H-AUTG PERSON- BIL	MUU AUTG ANNAN BIL	M-PYÖRÄ MOTOR- CYKEL	MOPEDI MOPEU CYKEL	POLKÜ- PYÖRÄ KIJÄ-FÖT- GÄNGARE
SALLA	1	6	19	26	1	10	11	7	-	1	1	2
SAVUKOSKI	1	3	4	8	1	3	4	1	1	1	-	1
SIMO	3	3	12	16	4	12	16	11	3	-	1	-
SODANKYLÄ	-	10	22	32	-	21	21	13	5	3	-	-
TERVÖLA	2	11	24	37	2	17	19	12	1	2	-	1
PELLO	-	5	80	85	-	5	5	3	-	1	-	1
UTSJKI	-	1	8	9	-	1	1	-	1	-	-	-
YLITOKNIO-ÖVERFÖRNEA	2	5	71	78	2	5	7	3	-	1	1	1

TIELIIKENNEONNETTOMUDET - VÄGTRAFIKDLYCKOR
1982

TAULUKKO 15 - TABELL 15
ALKOHOLITAPAIKSET TAPAHTUMA-AJAN MUKAAN
ALKOHOLFALL EFTER OLYCKSTID

ONNETTOMUDET-OLYCKOR

KUUL-JOHT. LOUKK-JOHT. OM.VAH-JOHT.
ONN.-DÖD- ONN.-ANNAN ONN.-MED
LIG UTGÅNG PERS.SKADA EGENDOMSSKADA

UHKIT-OFFREN

VIIKONPÄIVÄ-VECKODAG
MAANANTAI- PERJANTAI
TORSTAI FREDAG
MÅNDAG- TORSDAG

KUOLLEET LOUKKAAN-
JUNEEET
JODADE SKADADE

KELLONAIKA KLOCKSLAG	7	57	140	204	63	19	69	53	8	87
00 - 01										
01 - 02	6	57	133	196	49	23	69	53	7	91
02 - 03	4	38	106	148	25	17	70	36	4	67
03 - 04	4	20	39	63	12	10	30	11	4	29
04 - 05	2	12	39	53	13	4	26	10	2	17
05 - 06	-	9	39	48	12	7	20	9	-	9
06 - 07	1	11	29	41	14	5	13	9	1	16
07 - 08	1	7	25	33	10	6	13	4	1	10
08 - 09	-	4	20	24	6	7	8	3	-	4
09 - 10	-	7	32	39	12	7	17	3	-	8
10 - 11	3	16	31	50	11	10	19	10	3	20
11 - 12	3	20	45	68	25	18	21	4	3	24
12 - 13	2	17	48	67	33	7	21	6	2	23
13 - 14	-	18	58	76	27	11	31	7	-	23
14 - 15	3	30	76	109	50	17	33	9	3	33
15 - 16	1	48	94	143	66	35	32	10	1	60
16 - 17	4	54	145	203	108	38	40	17	4	65
17 - 18	3	66	126	195	103	34	39	19	3	85
18 - 19	5	43	121	169	83	37	34	15	5	56
19 - 20	8	52	139	199	91	48	42	18	8	70
20 - 21	7	51	132	190	71	61	35	23	8	75
21 - 22	11	61	135	207	102	50	37	18	11	83
22 - 23	14	52	159	225	79	88	43	15	15	78
23 - 24	8	66	139	213	68	78	51	16	9	91
YHTEENSÄ-SUMMA	97	816	2050	2963	1133	637	813	380	102	1124

LIITE 1.

TILASTOKESKUKSEN TIELIIKENNEONNETTOMUUSTILASTOSSA
SOVELLETTAVAT KÄSITTEET JA MÄÄRITELMÄT

Tieliikenneonnettomuus

Tieliikenneonnettomuus on omaisuusvahinkoihin ja/tai henkilövahinkoihin johtanut kulkuneuvon liikkuamisesta johtunut tapahtuma, joka on sattunut tielikenneläin mukaan yleiselle liikenteelle tarkoitettulla tai yleisesti liikenteeseen käytetyllä alueella ja jossa on osallisena ainakin yksi liikkuva kulkuneuvo. (Kulkuneuvolla tarkoitetaan laissa määriteltujen ajoneuvojen lisäksi mm raitiovaunua ja junaa (tasoristeysonnettomuudet)).

Tieliikenneonnettomuuteen osallinen

- a) liikenneyksikkö
- kulkuneuvo, joka törmää toiseen kulkuneuvon, jalankulkijaan, eläimeen tai johonkin esteeseen
 - kulkuneuvo, jossa joku kuolee tai loukkaantuu onnettomuuden seurauksena
 - jalankulkija, joka kuolee tai loukkaantuu onnettomuuden seurauksena
 - kulkuneuvo, jalankulkija tai eläin, joka vaikuttaa onnettomuuden syntymiseen
- b) henkilö
- kuljettaja, matkustaja ja jalankulkija, joka kuolee tai loukkaantuu onnettomuuden seurauksena
 - onnettomuuteen osallisen kulkuneuvon vahingoittumaton kuljettaja

Tieliikenneonnettomuudessa kuollut

Tieliikenneonnettomuudessa kuolleeksi katsotaan henkilö, joka on kuollut onnettomuuden seurauksena 30 vuorokauden kuluessa onnettomuudesta.

Tieliikenneonnettomuudessa loukkaantunut

Tieliikenneonnettomuudessa loukkaantuneeksi katsotaan henkilö, joka ei ole kuollut, mutta on saanut onnettomuudessa vammoja, jotka vaativat hoitoa (tai tarkkailua) sairaalassa, hoitoa kotona (sairaslomaa) tai operatiivista hoitoa (esim tikkejä). Mustelmia, naarmuja tms., joista ei aiheudu edellä mainittuja hoitotoimenpiteitä, ei katsota loukkaantumiseksi.

BILAGA 1.

DE BEGREPP OCH DEFINITIONER SOM TILLÄMPAS I STATISTIKCENTRALENS STATISTIK ÖVER VÄGTRAFIKOLYCKOR

Vägtrafikolycka

En vägtrafikolycka är en händelse, där minst ett fordon i rörelse deltagit och som medfört personskada och/eller egendomsskada och som skett på enligt lagen om vägtrafik avsedd väg för allmän trafik eller allmänt i trafik använda vägar eller områden. (Termen 'fordon' omfattar även spårvagnar och tåg (i plankorsningsolyckor)).

Delaktigt i vägtrafikolycka

- a) trafikelement
- fordon som kör på annat fordon, gående, djur eller på något hinder
 - fordon, i vilket någon dödas eller skadas som följd av olycka
 - gående som dödas eller skadas som följd av olycka
 - fordon, gående eller djur som förorsakar en olycka
- b) person
- förare, passagerare och gående, som avlidit eller erhållit skador vid vägtrafikolycka
 - oskadad förare av delaktigt fordon i vägtrafikolycka

Dödad vid vägtrafikolycka

En person, som inom 30 dygn efter vägtrafikolyckan avlidit som följd av olyckan räknas som dödad vid vägtrafikolycka.

Skadad vid vägtrafikolycka

En person, som inte dödas, men som vid olyckan erhållit skador som fordrar vård (eller observation) på sjukhus, vård hemma (sjukledighet) eller operativ vård (t.ex. stygn). Blåmärken, skråmor osv. som inte förorsakar ovannämnda vårdåtgärder, räknas inte som skada.

LIITE 1 jatkuu

Alkoholitapaus

Alkoholitapaukseksi määritellään tieliikenneonnettomuus, jossa jonkun osallisen ajoneuvon kuljettajan tai jalankulkijan on todettu (verikokeen/alcolmeterkokeen tulos vähintään puoli promillea) tai vahvoin perustein epäillä olleen onnettomuushetkellä alkoholin vaikutuksen alaisena.

Useimmat muut käsitteet ja määritelmät ovat tieliikennelaissa tai asetuksissa. Niitä voi myös tiedustella Tilastokeskuksesta.

ANNEX 1

DEFINITIONS USED IN ROAD TRAFFIC ACCIDENT STATISTICS
IN CENTRAL STATISTICAL OFFICE OF FINLAND

Road traffic accident

- (a) which occurred or originated on a way or street open to public traffic and
- (b) which resulted in one or more persons being killed or injured or as a result of which at least one of the vehicles involved sustained or caused material damage and
- (c) in which at least one moving vehicle was involved

Involvement in road traffic accidents

a) Traffic units

- vehicles colliding with one or more vehicles, with pedestrians, with animals, or other obstacles
- vehicles on which any of the occupants were killed or injured as a result of the accident
- pedestrian who was killed or injured as a result of the accident
- vehicle, pedestrian or animal who was considered to have contributed to an accident

b) Persons

- drivers, passengers and pedestrians who were killed or injured as a result of the accident
- drivers of vehicles involved in accidents, whether or not injured

BILAGA 1 forts.

Alkoholfall

Vägfikolycka där man kunnat konstatera (resultatet av blodprov/alcolmeterprov minst 0,5 promille) eller har goda skäl för att anta att föraren till ett delaktigt fordon eller gåenden varit alkoholpåverkad vid tidpunkten för olyckan klassificeras som alkoholfall.

De flesta övriga begrepp och definitioner finns i vägtrafiklagen eller i förordningarna. Statistikcentralen ger även uppgifter om dem.

Killed in road traffic accident

Any person, who was killed outright or who died within 30 days as a result of the accident.

Injured in road traffic accident

Any person, who was not killed, but sustained as a result of the accident injuries requiring treatment in hospital (including persons under observation) or at home. The statistics do not record injury when, following first aid, no treatment in hospital or at home is prescribed.

Alcohol case

Road traffic accident involving driver or pedestrian at the time of the accident under the influence of alcohol. This includes persons with tested (blood/breath test) or suspected amount of alcohol is greater or equal to 0.5 ‰.

Inquiries of other definitions can be made at Central Statistical Office.

LIITE 2.

LUETTELO JULKAISEMATTOMISTA TAULUKOISTA

Taulukko 1.

Henkilövahinko-onnettomuudet sekä niissä kuolleet ja loukkaantuneet koko maassa, taajamissa ja taajamien ulkopuolella tarkkan onnettomuustyyppin (2-num.) mukaan.

Taulukko 2.

- a. Onnettomuuksissa kuolleet tienkäyttäjryhmän ja tarkkan iän (0-34 vuositasoilla, 35-80 viisivuotisarhmissä) mukaan
- b. Onnettomuuksissa loukkaantuneet (kuten ed.)
- c. Onnettomuuksissa kuolleet kuljettajat (kuten 2a)
- d. Onnettomuuksissa loukkaantuneet kuljettajat (kuten 2a)
- e. Onnettomuuksissa kuolleet miehet (kuten 2a)
- f. Onnettomuuksissa loukkaantuneet miehet (kuten 2a)
- g. Onnettomuuksissa kuolleet mieskuljettajat (kuten 2a)
- h. Onnettomuuksissa loukkaantuneet mieskuljettajat (kuten 2a)

Taulukko 3.

Onnettomuuksissa kuolleet tai loukkaantuneet onnettomuusolosuhteiden mukaan (ryhmitys kuten julkaisutaulukossa 6)

Taulukko 4.

- a. Henkilövahinko-onnettomuudet tarkkan onnettomuustyyppin (2-num.), osallisten lukumäärän ja lajin mukaan (esim. ha yksittäisönn., ha-mp, ha-jk jne.; ketjukolareja ei eritelty)
- b. Kuolemaan johtaneet onnettomuudet (kuten ed.)

Taulukko 5.

Henkilövahinko-onnettomuuksiin osalliset liikenneyksiköt perävaunun, ajoneuvon kansallisuuden, rengastuksen ja alkoholin vaikutuksen mukaan

Taulukko 6.

Henkilövahinko-onnettomuudet sekä niissä kuolleet ja loukkaantuneet tapahtumapaikan olosuhteiden (valoisuus, tien pinta, liukkauden torjunta, sää, tietyö) mukaan koko maassa ja taajamissa

Taulukko 7.

Onnettomuuksiin osalliset alkoholin vaikutuksen alaiset kuljettajat ja jalankulkijat tienkäyttäjryhmän, alkoholin määrän (verikoe, alcolmeterkoe) ja onnettomuuden vakavuusasteen (kuolemaan joht. önn., loukkaantumisönn., omaisuusvahinko-önn.) mukaan

BILAGA 2.

FÖRTECKNING ÖVER OPUBLICERADE TABELLER

Tabell 1.

Personskadeolyckor och därvid dödade och skadade personer i hela landet, tätorter och icke-tätorter efter exakt olyckstyp (2-num.)

Tabell 2.

- a. Vid olyckor dödade personer efter trafikantgrupp och exakt ålder (0-34 ettårsnivå, 35-60 femårsgrupper)
- b. Vid olyckor skadade personer (såsom 2a)
- c. Vid olyckor dödade förare (såsom 2a)
- d. Vid olyckor skadade förare (såsom 2a)
- e. Vid olyckor dödade män (såsom 2a)
- f. Vid olyckor skadade män (såsom 2a)
- g. Vid olyckor dödade manliga förare (såsom 2a)
- h. Vid olyckor skadade manliga förare (såsom 2a)

Tabell 3.

Vid olyckor dödade eller skadade personer efter olycksförhållanden (grupperingen som i tabell 6 i publikationen)

Tabell 4.

- a. Personskadeolyckor efter exakt olyckstyp (2-num.), antalet delaktiga trafikelement (t.ex. personbil ensam, personbil-moped, personbil-gående osv.; tre eller flera delaktiga icke specificerade)
- b. Olyckor med dödlig utgång (såsom 4a)

Tabell 5.

Delaktiga trafikelement i personskadeolyckor efter släpfordon, fordonets nationalitet, däck och alkoholpåverkan.

Tabell 6.

Personskadeolyckor och därvid dödade och skadade personer efter olycksförhållanden (ljusförhållanden, vägens yta, förhindrande av halka, väderlek och vägarbete), hela landet och tätorter

Tabell 7.

I olyckor delaktiga alkoholpåverkade förare och gående efter trafikantgrupp, alkoholmängd (blodprov, alcolmeterprov) och olyckans svårighetsgrad (olyckor med dödlig utgång, olyckor med personskada, olyckor med egendomsskada).

LIITE 2. jatkuu

Taulukko 8.

Henkilövahinko-onnettomuuksiin osallisten moottoripyörän ja mopon kuljettajien sekä kuolleiden ja loukkaantuneiden matkustajien suojakypärän käyttö.

BILAGA 2. forts.

Tabell 8.

Användning av skyddshjälm bland motorcykelförare och mopedister som varit delaktiga i olyckor med personskada och bland dödade och skadade passagerare.