

Maa- ja vesirakentamisen suhdanteet

3/2012

TILASTOKIRJASTO



136 018 0125

Sisällys

Maa- ja vesirakentamisen suhdanteet3 <i>III neljännes 2012.</i>	Energia-, vesi- ja liikenneverkkoinvestoinnit13 <i>Energia-, vesi- ja liikenneverkkoinvestointeja 2,8 miljardilla vuonna 2011</i>
Maa- ja vesirakentamisen kuukausikuvaajat4 <i>Maa- ja vesirakennusalan suhdanteet nousivat alkuvuonna</i>	Investoinnit maa- ja vesirakentamiseen14 <i>Investoinnit maa- ja vesirakentamiseen lisääntyivät huhti-kesäkuussa</i>
Maa- ja vesirakentamisen kustannukset6 <i>Maa- ja vesirakennusalan kustannukset nousivat</i>	Hallituksen ehdotus valtion talousarvioksi 201315
Maa- ja vesirakentamisen työllisyys ja ansiotaso8 <i>Maa- ja vesirakennusalan työttömien määrä kasvoi 4 prosenttia viimevuodesta</i>	Julkaisussa *-merkityt tiedot ovat ennakkotietoja. Julkaisussa käytetty muutos% on laskettu edellisen vuoden vastaavasta ajankohdasta tai -jaksosta.
Maa- ainekset9 <i>Kiven louhinta, hiekan ja saven otto vähentyi</i>	Työpäiväkorjauksella eliminoidaan kalenterista johtuvat vaihtelut.
Talonrakentaminen10 <i>Myönnettyjen rakennuslupien ja aloitettujen rakennuskohteiden kuutiomäärät vähenivät</i>	Kausivaihtelulla tarkoitetaan niitä vuoden sisällä tapahtu- via systemaattisia, ei välttämättä säännöllisiä, heilahteluja taloudellisissa aikasarjoissa, jotka on usein aiheuttanut jokin ei-taloudellinen ilmiö.
Aloittaneet ja lopettaneet maa- ja vesirakennusalan yritykset sekä konkurssit11 <i>Aloittaneiden maarakennusyritysten määrä väheni</i>	Trendi kuvaa sarjan pitkän ajan suhdannevaihtelua. Tämän julkaisun trendikuviot on tuotettu TRAMO/SEATS- menetelmällä.
Liikenneinfrastruktuuri-investoinnit12 <i>Liikenneinfrastruktuuri-investointeja 1,9 miljardilla vuonna 2011</i>	

Muistattehan myös verkkopalvelun!

Rakentamisen ja asumisen verkkopalvelu löytyy osoitteesta tilastokeskus.fi/tup/rakas
Maa- ja vesirakentamisen verkkopalvelu on päivitetty 14.9.2012.

Julkaisu ilmestyy Rakentaminen aihealueessa

Lisätietoja:

Anne Virokannas 09 17 341
tai ko. sivun alalaidassa mainittu henkilö.

sähköposti: rakennus.suhdanne@tilastokeskus.fi

Kestotilauksena 100 euroa. Sisältää verkkopalvelun.
Ilmestyy neljä kertaa vuodessa.

© 2012 Tilastokeskus

Julkaisun tiedot vapaasti lainattavissa. Lainattaessa mainittava
ko. tiedon kohdalla ilmoitettu lähde.

ISSN 1795-4541 (pdf)
ISSN 1456-8152 (print)

Maa- ja vesirakentamisen suhdanteet, II neljännes 2012

Maa- ja vesirakennusalan yritykset

Maa- ja vesirakennusyritysten liikevaihto

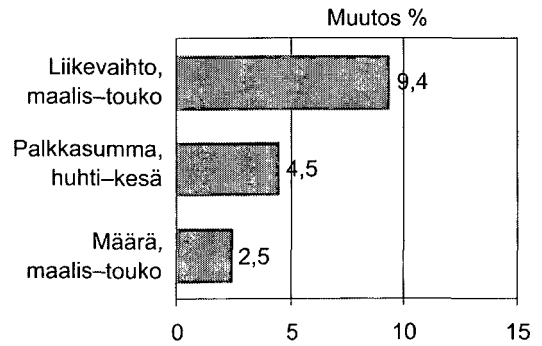
toukokuu +9,0 %
maalis-toukokuu +9,4 %

Maa- ja vesirakennusyritysten palkkasumma

kesäkuu +7,2 %
huhti-kesäkuu +4,5 %

Maa- ja vesirakennusyritysten määraindeksi

toukokuu +3,1 %
maalis-toukokuu +2,5 %



Maa- ja vesirakentamisen kustannukset

Maarakennuskustannusindeksi

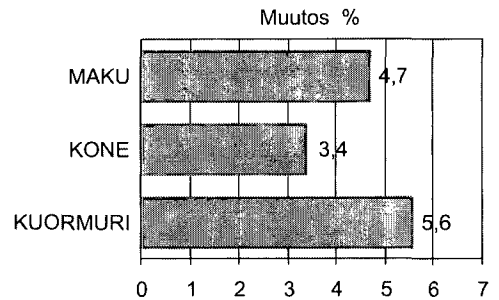
touko-heinäkuu +4,7 %
tammi-heinäkuu +6,3 %

Maarakennusalan konekustannusindeksi

touko-heinäkuu +3,4 %
tammi-heinäkuu +4,5 %

Kuorma-autoliikenteen kustannusindeksi 2010=100

touko-heinäkuu +5,6 %
tammi-heinäkuu +6,1 %



Maa- ja vesirakennusalan työllisyys

Työlliset (TOL 2008)

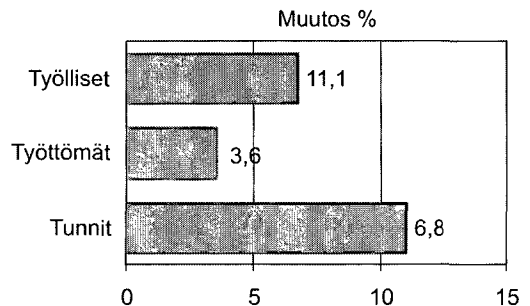
huhti-kesäkuu +11,1 %
tammi-kesäkuu +5,7 %

Työttömät (TOL 2002)

huhti-kesäkuu +3,6 %

Tehdyt työtunnit (TOL 2008)

huhti-kesäkuu +6,8 %



Maa- ja vesirakennusalan suhdanteet nousivat alkuvuonna

Maa- ja vesirakennusyritysten liikevaihto kasvoi

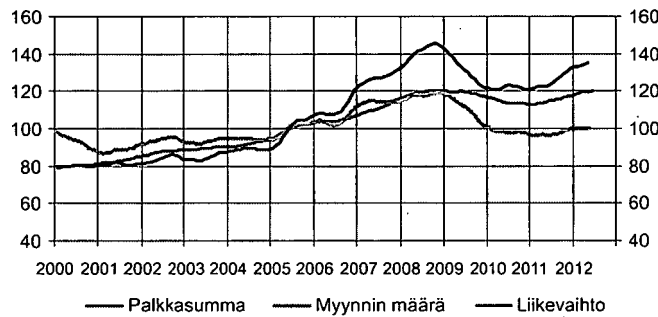
Maa- ja vesirakentamisen liikevaihto kasvoi vuoden 2012 maaliskokuussa 9,4 prosenttia edellisvuoden vastaavasta ajanjaksosta.

Kuukausitasolla tarkasteltuna liikevaihto nousi tammikuussa 18,4 prosenttia ja helmikuussa 17,6 prosenttia sekä maaliskuussa 6,7 prosenttia. Huhti- ja toukokuussa kasvua oli molemmilla kuukausilla runsaat 4 prosenttia vuoden takaisesta.

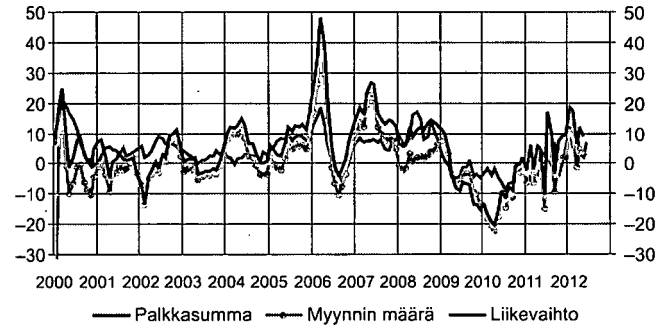
Maa- ja vesirakennusyritysten maksama palkkasumma kasvoi 4,5 prosenttia huhti-kesäkuussa 2012

Maa- ja vesirakennusyritysten maksama palkkasumma kasvoi 4,5 prosenttia vuoden 2012 huhti-kesäkuussa vuoden takaiseen vastaavaan ajanjaksoon verrattuna.

Maa- ja vesirakentamisen kuukausikuvaajat, trendit



Maa- ja vesirakentamisen kuukausikuvaajien vuosimuutokset, %



Maa- ja vesirakentamisen kuukausikuvaajat TOL 2008

Vuosi	kk	Maa- ja vesirakennusyritysten liikevaihtoindeksi 2005=100				palkkasummaindeksi 2005=100				myynnin määräindeksi 2005=100			
		Alku-peräinen	Kausi-tasoitettu	Trendi	Vuosi-muutos % ¹⁾	Alku-peräinen	Kausi-tasoitettu	Trendi	Vuosi-muutos % ¹⁾	Alku-peräinen	Kausi-tasoitettu	Trendi	Vuosi-muutos % ¹⁾
2005		100,0	99,8	99,7	12,1	100,0	99,7	99,8	8,5	99,5	99,8	100,1	5,8
2006		110,2	110,5	110,7	10,2	103,6	104,5	104,5	3,6	103,6	104,5	104,5	4,2
2007		128,0	127,6	127,3	16,1	110,6	111,3	111,3	6,8	114,6	114,4	114,1	10,6
2008		142,5	141,6	141,2	11,3	121,8	122,2	119,2	10,1	117,9	117,8	117,7	2,9
2009		130,6	130,4	131,0	-8,3	119,1	119,2	119,1	-2,2	110,5	110,1	110,4	-6,3
2010		120,6	120,0	121,7	-7,7	113,5	114,4	114,3	-4,7	99,2	98,5	98,3	-10,2
2011		125,8	125,5	125,4	4,3	113,8	114,6	114,9	0,3	97,3	97,3	97,4	-2,0
2011	1	76,6	121,0	121,3	-2,2	97,4	111,5	112,9	-1,2	61,4	95,3	96,5	-6,3
	2	74,2	121,8	121,8	6,1	93,5	111,7	112,9	-6,1	58,9	95,9	96,4	1,4
	3	76,3	123,4	122,4	-1,9	95,5	112,1	113,2	-3,7	60,5	97,1	96,6	-6,1
	4	94,9	123,5	122,7	5,5	100,0	113,6	113,7	-4,0	74,3	97,2	96,6	-0,1
	5	104,6	123,2	122,7	4,7	114,2	115,7	114,3	4,3	81,3	98,2	96,5	-1,1
	6	137,0	118,5	123,1	-10,2	132,2	114,7	114,7	2,4	106,5	90,9	96,6	-15,1
	7	127,7	123,4	124,4	17,0	137,0	115,4	115,1	1,7	98,7	100,7	97,0	9,4
	8	161,4	130,0	126,0	9,3	117,4	115,1	115,5	-0,6	124,4	98,7	97,3	1,7
	9	158,1	122,3	127,4	-3,3	128,1	116,6	115,9	7,1	121,5	92,5	97,5	-9,5
	10	158,1	131,0	129,2	7,7	115,6	114,8	116,3	-4,3	120,9	98,8	98,3	0,6
	11	154,8	132,3	131,1	9,3	119,4	116,3	116,9	0,9	118,1	99,9	99,3	2,0
	12	185,7	135,9	132,3	9,2	115,9	117,6	117,6	4,8	141,0	102,5	100,0	2,1
2012	1	90,7	132,2	132,8	18,4	109,2	119,8	118,3	12,2	67,8	100,6	100,3	10,3
	2	87,2	133,7	133,0	17,6	98,3	119,0	118,8	5,1	64,3	102,0	100,3	9,1
	3	81,5	130,7	133,5	6,7	105,0	119,8	119,2	9,9	59,8	98,5	100,2	-1,2
	4	106,3	134,8	134,4	11,9	103,5	118,9	119,5	3,5	78,0	100,2	100,2	4,9
	5	114,0	135,3	135,4	9,0	116,7	119,3	119,8	2,2	83,8	99,2	100,3	3,1
						141,7	120,5	120,2	7,2				

1) Muutos on alkuperäisen sarjan kolmen viimeisimmän kuukauden keskiarvon muutos edellisen vuoden vastaavasta ajanjaksosta.

Kausitasoitettusta sarjasta on poistettu ne vuoden sisällä tapahtuvat systemaattiset heilahtelut, jotka on usein aiheuttanut jokin ei- taloudellinen ilmiö. Trendi kuvaa ilmiön pitkän aikavälin suhdannevaihtelua.

Lähde: Tilastokeskus, Rakentamisen kuukausikuvaajat

Tiedustelut: Mira Kuussaari (09) 17 341

Ensimmäisellä vuosipuoliskolla palkkasumma kasvoi 6,6 prosenttia vuoden 2011 tammi-kesäkuusta.

Maa- ja vesirakennusyritysten maksama palkkasumma ensimmäisellä neljänneksellä kasvoi 9,1 prosenttia viime vuodesta. Toisella neljänneksellä maksettu palkkasumma kasvoi 4,5 prosenttia vuoden 2011 vastaavasta ajankohdasta.

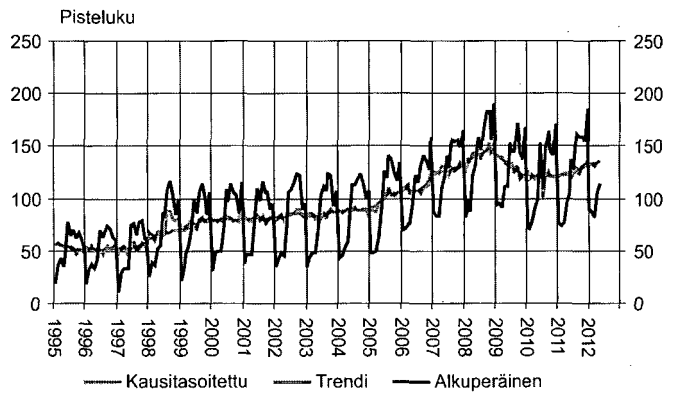
Maa- ja vesirakennusyritysten myynnin määrä kasvoi alkuvuonna

Maa- ja vesirakentamisen myynnin määrä kasvoi vuoden 2012 ensimmäisellä neljänneksellä 6,1 prosenttia vuoden 2011 vastaavaan aikaan nähden.

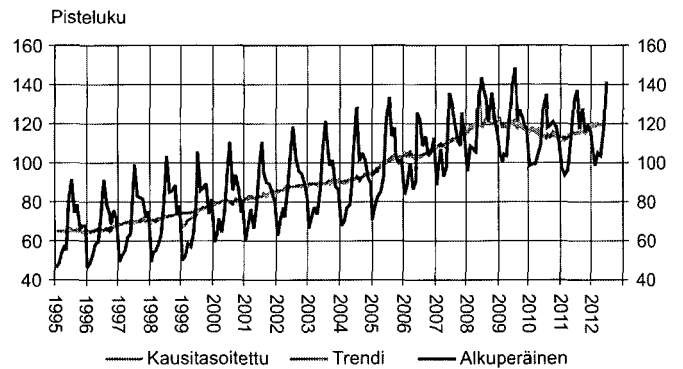
Kuukausitasolla tarkasteltuna myynnin määrä nousi tammikuussa 10,3 prosenttia ja helmikuussa 9,1 prosenttia. Maaliskuussa myynnin määrä väheni 1,2 prosenttia. Huhtikuussa myynnin määrä nousi 4,9 prosenttia ja toukokuussa 3,1 prosenttia.

Yritysten myynnin määraindeksi lasketaan poistamalla liikevaihdon indeksisarjasta hintojen muutosten vaikutus.

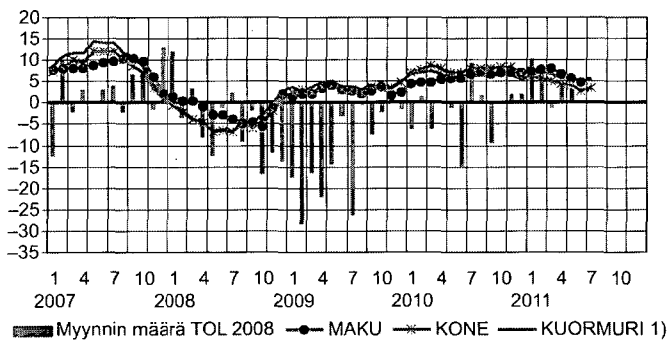
Maa- ja vesirakennusyritysten liikevaihtoindeksi 2005=100



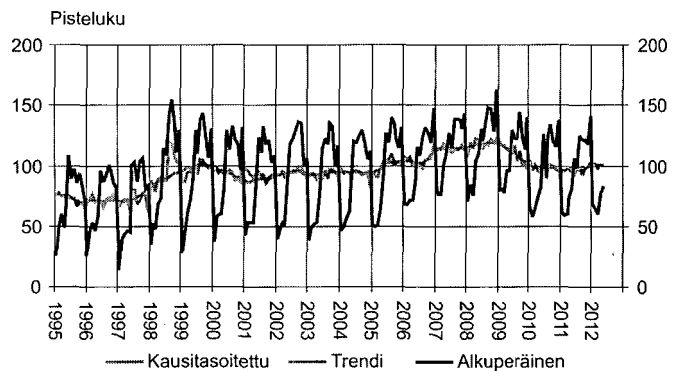
Maa- ja vesirakennusyritysten palkkasummaindeksi 2005=100



Maa- ja vesirakennusyritysten myynnin määrän ja kustannusindeksien vuosimuutokset, %



Maa- ja vesirakennusyritysten myynnin määraindeksi 2005=100



Maa- ja vesirakennusalan kustannukset nousivat

Maa- ja vesirakennusalan kustannukset ovat kasvaneet vuoden 2012 ensimmäisellä vuosipuoliskolla.

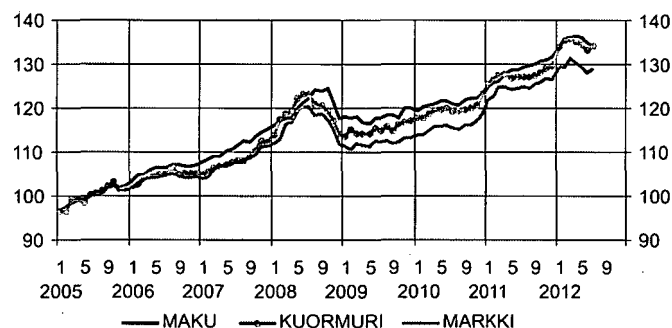
Maarakennuskustannusindeksi nousi kaikkina kuukausina. Heinäkuussa kasvua oli eniten, 8 prosenttia vuodentakaisesta.

Maarakennusalan konekustannusindeksi on myös noussut kaikkina vuoden 2012 kuukausina.

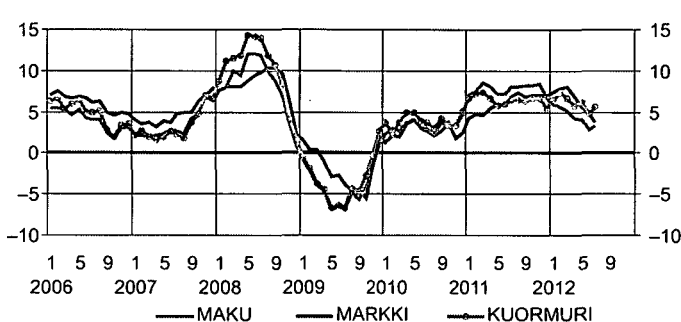
Myös kuorma-autoliikenteen kustannusindeksi on ensimmäisellä vuosipuoliskolla noussut kaikilla kuukausilla, helmikuussa kasvua oli eniten, 7,2 prosenttia vuodentakaisesta.

Rakennuskoneiden ja -laitteiden vuokrauskustannukset kasvoivat vuoden 2012 toisella neljänneksellä vuodentakaisesti 10,7 prosentilla.

Kustannusindeksit, pisteluvut



Maarakennusalan kustannusindeksit, vuosimuutos %



Maa- ja vesirakennusalan kustannusindeksit

Vuosi	kk	Maarakennuskustannusindeksi		Maarakennusalan konekustannusindeksi		Kuorma-autoliikenteen kustannusindeksi	
		MAKU		MARKKI		KUORMURI	
		2005=100		2005=100		2010=100	
		Kokonaisindeksi	Vuosimuutos %	Kokonaisindeksi	Vuosimuutos %	Kokonaisindeksi	Vuosimuutos %
2005		100,0		100,0			
2006		106,1	6,1	104,1	4,1		
2007		111,3	4,8	107,6	3,4		
2008		120,4	8,2	116,7	8,4		
2009		118,2	-1,8	112,0	-4,0		
2010		121,3	2,6	115,7	3,3	100,0	
2011		128,7	6,1	124,7	7,8	105,9	5,9
2011	1	124,7	4,3	121,8	7,0	104,4	6,1
	2	125,9	4,7	122,5	7,6	105,0	6,4
	3	126,1	4,6	124,8	8,6	105,8	6,7
	4	127,7	5,5	125,0	8,1	106,1	6,0
	5	128,7	5,9	124,2	7,2	105,3	5,3
	6	128,6	5,8	124,4	7,2	105,7	5,5
	7	129,4	6,9	124,9	8,1	105,7	5,9
	8	129,8	7,4	124,5	8,0	105,6	5,9
	9	130,1	6,9	125,5	8,2	106,0	5,9
	10	130,8	7,1	125,9	8,3	106,4	5,9
	11	131,0	7,1	126,9	8,4	107,1	6,1
	12	131,7	7,0	126,6	6,7	107,8	5,1
2012	1	133,8	7,3	129,2	6,0	111,2	6,4
	2	135,7	7,8	129,4	5,6	112,5	7,2
	3	136,2	8,0	131,2	5,1	112,8	6,6
	4	136,3	6,8	130,4	4,3	112,3	5,9
	5	136,0	5,7	129,3	4,1	111,7	6,0
	6	134,7	4,7	128,0	2,9	110,6	4,7
	7	134,1	3,7	129,0	3,3	111,6	5,6

Lähde: Tilastokeskus, Maarakennuskustannusindeksi, Maa- ja metsäalan konekustannusindeksi ja Kuorma-autoliikenteen kustannusindeksi
Tiedustelut: Matias Kempainen (09) 17 341

Maarakennusalan kustannukset nousivat vuodessa 3,7 prosenttia

Maarakennusalan kustannukset nousivat 3,7 prosenttia vuoden 2011 heinäkuusta vuoden 2012 heinäkuuhun. Kustannusten vuosimuutos vaihteli osaindeksittäin päällysteiden 2,2 prosentista maarakenteiden 4,4 prosenttiin.

Kokonaisindeksin nousuun vaikuttivat erityisesti materiaalien kallistuminen ja työvoimakustannusten nousu. Materiaalikustannuksia nostivat etenkin maa- ja kiviaineksen hintojen nousu sekä sementti- ja betonuotteiden kallistuminen.

Maarakennusalan konekustannukset nousivat vuodessa 3,3 prosenttia

Maarakennusalan konekustannukset nousivat 3,3 prosenttia vuoden 2011 heinäkuusta vuoden 2012 heinäkuuhun. Perinteisten maarakennuskoneiden kustannukset nousivat 3 prosenttia ja hoito- ja kunnossapitokoneiden 3,9 prosenttia. Ajoneuvonostureiden kustannukset nousivat 1,9 prosenttia.

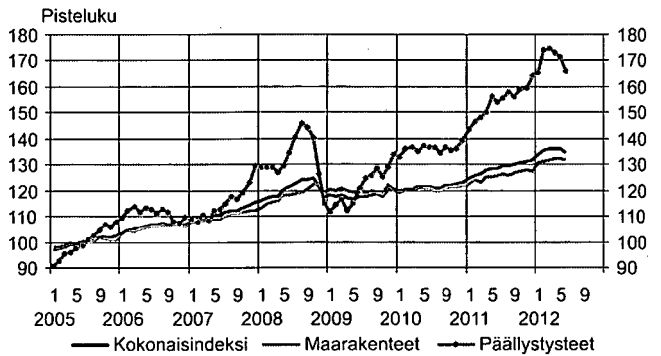
Kustannuksia nostivat etenkin työvoimakustannusten nousu ja polttoaineiden kallistuminen vuoden aikana.

Kuorma-autoliikenteen kustannukset nousivat vuodessa 5,6 prosenttia

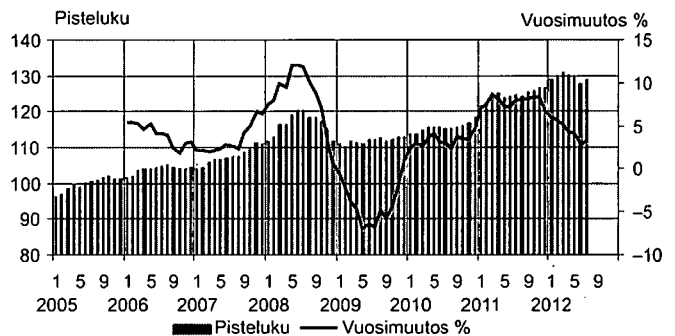
Ammattimaisen kuorma-autoliikenteen kustannukset nousivat 5,6 prosenttia vuoden 2011 heinäkuusta vuoden 2012 heinäkuuhun. Perävaunuyhdistelmien kustannukset nousivat 5,9 prosenttia, keskiraskaiden ja raskaiden kuorma-autojen 4,8 prosenttia sekä pakettiautojen ja kevyiden kuorma-autojen 5,1 prosenttia.

Kokonaisindeksin nousuun vaikuttivat etenkin polttoaineiden hintojen kohoaminen sekä työvoimakustannusten nousu. Ilman polttoainekustannuksia kuorma-autoliikenteen kustannukset nousivat 2,8 prosenttia.

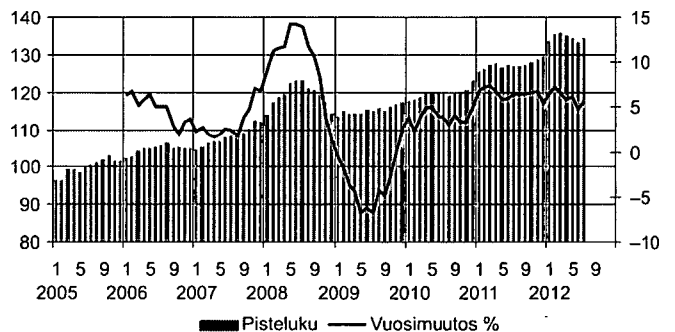
Maarakennuskustannusindeksi 2005=100



Maarakennusalan konekustannusindeksi 2005=100



Kuorma-autoliikenteen kustannusindeksi 2005=100,



Lähde: Tilastokeskus, Maarakennuskustannusindeksi, Maa- ja metsäalan konekustannusindeksi ja Kuorma-autoliikenteen kustannusindeksi

Tiedustelut: Maarakennuskustannusindeksi ja Maarakennusalan konekustannusindeksi Matias Kempainen (09) 17 341

Kuorma-autoliikenteen kustannusindeksi Anne Piistari (09) 17341

Maa- ja vesirakennusalan työttömien määrä kasvoi 4 prosenttia viimevuodesta

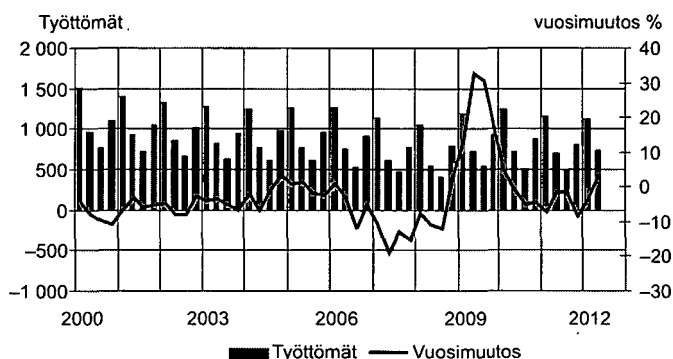
Maa- ja vesirakennusalan työttömien määrä kasvoi kuluvan vuoden toisella neljänneksellä 4 prosenttia vuotta aiemmasta. Työttömänä oli 739 maa- ja vesirakentajaa kun viime vuoden vastaava luku oli 713 henkeä.

Samaan aikaan avoimien työpaikkojen määrä toimialalla väheni. Avoimia työpaikkoja oli kuluvan vuoden toisella neljänneksellä 361 kappaletta kun vastaava luku vuonna 2011 oli 409 kappaletta.

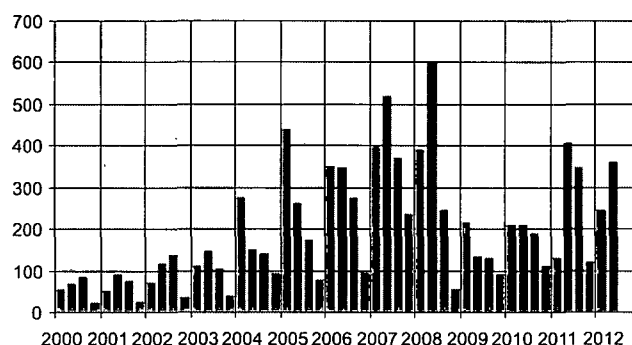
Työllisten määrä maa- ja vesirakennusallalla kasvoi toisen neljänneksen aikana 11 prosenttia vuotta aiemmasta. Ensimmäiseen neljännekseen verrattuna työllisten määrä lisääntyi 3 000 hengellä. Myös tehtyjen työtuntien määrä kasvoi 7 prosenttia vuoden 2011 vastaavasta.

Maa- ja vesirakennusalan ansiotaso nousi toisella neljänneksellä 2,7 prosenttia edellisvuodesta.

Maa- ja vesirakentamisen työttömät, henkeä



Avoimet työpaikat, kpl



Maa- ja vesirakennusalan työllisyys ja ansiotaso

	TK TOL 2008				TEM				Ansiotasoindeksi 2005=100		
	Työlliset		Tehdyt työtunnit		Työttömät		Avoimet työpaikat		Pisteluku	Vuosimuutos %	
	1 000 henkeä	Vuosimuutos %	milj. t	Vuosimuutos %	Työttömät henkeä	Vuosimuutos %	nelj.k.a.	Vuosimuutos %			
2008	k.a.	21		39,1		753	15	127	42	115,8	6,7
2009	k.a.	23	6	38,5	-2	851	13	145	16	125,2	6,4
2010	k.a.	20	-13	35,2	-9	846	-1	181	25	129,2	3,2
2011	k.a.	19	-5	33,9	-4	801	-5	252	39	131,7	1,9
2008	I	19		8,4		1 054	-7,0	392	4	112,6	5,3
	II	22		10,9		549	-10,1	600	16	115,1	6,9
	III	23		10,0		417	-12,3	248	-36	116,3	7,6
	IV	21		9,8		797	1,7	55	-77	119,2	7,1
2009	I	24	26,3	8,7	3,5	1 199	13,8	218	-44	121,8	8,1
	II	23	4,5	10,5	-3,4	729	32,8	136	-77	125,5	9,1
	III	22	-4,3	9,3	-7,2	544	30,5	131	-47	126,4	8,7
	IV	21	0,0	9,9	1,9	931	16,8	93	69	127,1	6,7
2010	I	20	-18,1	8,3	-5,2	1 255	4,7	210	-4	128,3	5,1
	II	21	-8,4	10,0	-4,6	723	-0,8	210	54	129,0	2,7
	III	21	-4,5	9,0	-3,2	515	-5,3	190	45	129,5	2,4
	IV	17	-19,0	7,9	-21,0	892	-4,2	113	22	130,0	2,3
2011	I	17	-11,9	6,9	-16,2	1 167	-7,0	130	-38	129,8	1,1
	II	18	-14,5	8,7	-13,3	713	-1,4	409	95	132,0	2,4
	III	21	-1,4	9,0	-0,2	508	-1,4	348	83	132,5	2,3
	IV	20	19,4	9,2	17,5	815	-9,0	122	8	132,7	2,0
2012	I	17	-1,9	8,5	22,5	1 124	-3,7	247	90	133,8	3,1
	II	20	11,1	9,3	6,8	739	3,6	361	-12	135,6	2,7

k.a. = keskiarvo

Lähde: Tilastokeskus, Työvoimatutkimus, Ansiotasoindeksi ja Työministeriö

Tiedustelut: TK Kalle Sinivuori ja Harri Nummila (09) 17 341 ja Työministeriö, Työnvälitystilasto 010 60 4001

Kiven louhinta, hiekan ja saven otto vähentyi

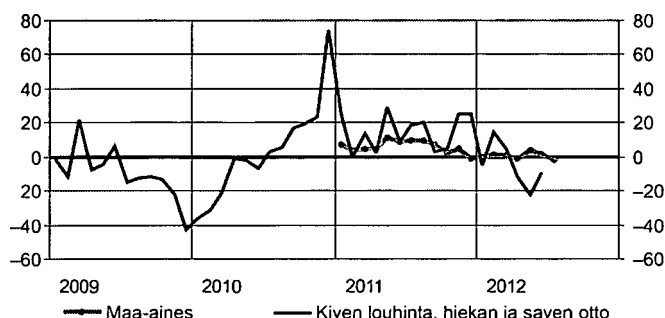
Teollisuustuotannon volyyymi-indeksin mukaan kiven louhinta, hiekan ja saven otto vähentyi toisella neljänneksellä 15 prosenttia vuotta aiemmasta. Toisella neljänneksellä eniten vähentymistä oli toukokuussa, vajaat 23 prosenttia. Muutosprosentit on laskettu työpäiväkorjatuista luvuista.

Maa-aineksen hinta ei juuri muuttunut rakennuskustannusindeksin mukaan vuoden 2012 ensimmäisen vuosipuoliskon kuukausilla viimevuotisesta. Toukokuussa maa-aineksen hinta kasvoi alkuvuoden kuukausista eniten, vajaat 4 prosent-

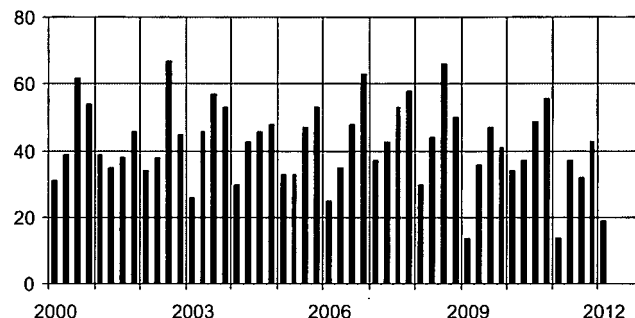
tia ja heinäkuussa hinta vähentyi runsaat 2 prosenttia vuoden takaisesta.

Maa-aineksia kuljetettiin vuoden 2012 ensimmäisellä neljänneksellä yhteensä 19 miljoonaa tonnia. Määrä on 36 prosenttia edellisvuotista suurempi. Kuljetetun maa-aineksen määrä vähentyi lähes kaikilla vuoden 2011 neljänneksillä, kun vuoden 2010 kaikilla neljänneksillä puolestaan kasvu tapahtui reilusti vuodentakaisesta.

Kiven louhinta, hiekan ja saven otto TOL 2008 ja maa-aineksen hinta, vuosimuutos, %



Maa-aineksen kuljetus tavaramäärä, milj. tonnia



Maa-ainekset

Vuosi	Teollisuustuotannon volyyymi-indeksi			Rakennuskustannusindeksi	
	kk	Työpäiväkorjatut luvut	Trendi	Maa-aines luvut	Vuosimuutos %
		2005=100		2010=100	
2005		102,4			
2006		107,4			
2007		92,7			
2008		104,7			
2009		96,2			
2010		94,8		100,0	
2011		108,3		106,0	6,0
2010	1	71,72	80,83	101,8	
	2	59,44	84,82	103,0	
	3	83,28	89,15	102,0	
	4	108,23	91,78	103,3	
	5	122,84	91,38	93,0	
	6	138,69	91,55	94,6	
	7	80,14	92,20	96,2	
	8	86,26	93,69	95,8	
	9	109,01	97,22	97,3	
	10	110,13	97,28	101,5	
	11	112,36	95,23	101,8	
	12	55,16	96,71	109,4	
2011	1	89,65	97,22	108,9	6,9
	2	59,22	95,81	106,8	3,7
	3	94,90	98,23	107,1	4,9
	4	110,96	105,60	108,2	4,7
	5	158,67	111,30	103,2	10,9
	6	150,67	109,07	103,2	9,0
	7	94,75	106,23	105,7	9,9
	8	103,75	105,66	105,0	9,5
	9	112,48	103,95	104,4	7,3
	10	115,04	105,30	103,8	2,3
	11	140,72	108,45	106,8	4,9
	12	68,90	105,77	108,4	-1,0
2012	1	85,10	100,72	108,4	-0,4
	2	67,93	100,29	108,3	1,4
	3	99,43	99,72	107,6	0,5
	4	98,11	95,24	107,2	-0,9
	5	122,78	92,60	107,2	3,9
	6	136,43	94,57	104,7	1,5
	7			103,5	-2,1

Vuosi	Maa-aineksen kuljetus				
	Tavaramäärä, milj. tonnia				
Vuosinelj.	I	II	III	IV	I-IV
1995	35	54	59	52	200
1996	23	25	55	61	164
1997	23	34	55	54	166
1998	33	45	55	45	178
1999	26	46	61	54	187
2000	31	39	62	54	186
2001	39	35	38	46	158
2002	34	38	67	45	184
2003	26	46	57	53	182
2004	30	43	46	48	167
2005	33	33	47	53	166
2006	25	35	48	63	171
2007	37	43	53	58	191
2008	30	44	66	50	190
2009	14	36	47	41	138
2010	34	37	49	56	176
2011	14	37	32	43	126
2012	19				

Lähde: Tilastokeskus, Teollisuustuotannon volyyymi-indeksi ja Rakennuskustannusindeksi
Tiedustelut: Kari Rautio ja Pekka Mäkelä (09) 17 341

Myönnettyjen rakennuslupien ja aloitettujen rakennuskohteiden kuutiomäärät vähenivät toisella neljänneksellä

Myönnetty rakennusluvut

Vuoden 2012 toisella neljänneksellä myönnettiin rakennuslupia 12,5 miljoonalle kuutiometrille. Rakennuslupien kuutiomäärä toisella neljänneksellä väheni 16,4 prosenttia vuodentakaisesta. Ensimmäisellä neljänneksellä kuutiomäärä väheni 21,3 prosenttia. Asuinrakennuksille myönnettyjen lupakuutioiden määrä väheni vuoden 2012 huhti-kesäkuussa 14,7 prosenttia viime vuodesta.

Sekä teollisuus- ja varastorakennuksille että liike- ja toimistorakennuksille myönnettyjen lupakuutioiden määrä väheni huhti-kesäkuussa: teollisuus- ja varastorakennukset 27,1 prosenttia ja liike- ja toimistorakennukset 10,5 prosenttia.

Julkisille palvelurakennuksille myönnettyjen rakennuslupien kuutiomäärä sen sijaan kasvoi samalla ajanjaksolla 3,2 prosenttia.

Aloitettut rakennuskohteet

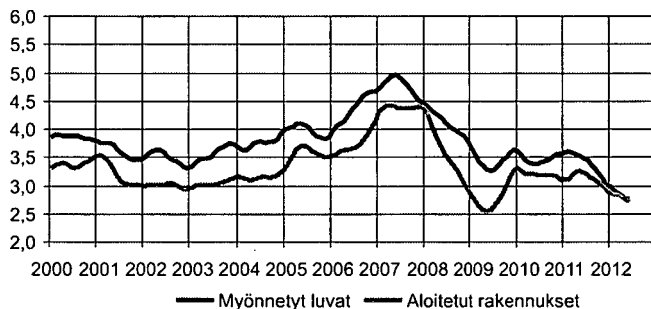
Vuoden 2012 toisella neljänneksellä käynnistettiin uudisrakennustöitä 10,8 miljoonan kuutiometrin edestä. Viime vuoden toiseen neljännekseen verrattuna kuutiomäärä väheni 26,5 prosenttia.

Asuinrakentamisen aloitusten kuutiomäärä väheni huhti-kesäkuussa 3,2 prosenttia vuodentakaisesta.

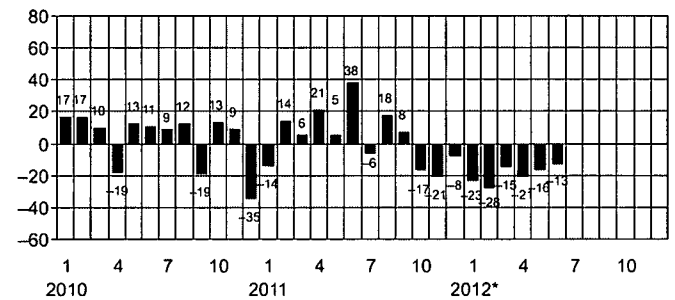
Toisella neljänneksellä 2012 aloitettiin 11 280 asunnon rakennustyöt. Määrä väheni 1,7 prosenttia vuoden 2011 huhti-kesäkuusta. Erillisten pientalojen aloitukset vähenivät, rivi- ja ketjutaloasuntojen sekä asuinkeuhkaloasuntojen aloitukset puolestaan lisääntyivät vuodentakaisesta.

Teollisuus- ja varastorakennusten aloitukset tilavuudella mitattuna vähenivät huhti-kesäkuussa eniten, 60,6 prosenttia. Julkisten palvelurakennusten aloituskuutiomäärä väheni 36,3 prosenttia ja liike- ja toimistorakennusten 34,4 prosenttia.

Myönnetty rakennusluvut ja aloitettut rakennukset, milj. m³, trendit



Myönnetty rakennusluvut, vuosimuutokset %



Talonrakentaminen

Uudisrakentaminen	Myönnetty rakennusluvut, milj. m ³			Aloitettut rakennukset, milj. m ³		
	2012*	1-2. nelj. 2011*	11/12 % ¹⁾	2012*	1.-2. nelj. 2011	11/12 % ²⁾
Rakennuksen käyttötarkoitus						
Kaikki rakennukset	19,7	24,1	-18	16,6	20,4	-19
Asuinrakennukset	6,8	7,7	-12	6,3	6,8	-9
Vapaa-ajan asuinrakennukset	0,5	0,6	-13	0,4	0,5	-22
Liike- ja toimistorakennukset	3,6	4,5	-19	3,2	4,4	-27
Liikenteen rakennukset	1,3	0,8	74	0,7	0,9	-20
Julkiset palvelurakennukset	1,4	1,3	6	1,0	1,2	-14
Teollisuus- ja varastorakennukset	4,1	6,1	-33	3,0	4,6	-35
Maatalousrakennukset	1,7	2,2	-21	1,6	1,6	0
Muut rakennukset	1,5	1,7	-7	1,1	1,2	-11

1) Muutosprosentit myönnettyille rakennusluville on laskettu edellisen vuoden ennakkotietoihin.

2) Aloitettyjen rakennuksien muutosprosentit on laskettu vertaamalla 1-2/2012-1-2/2011 lopullisiin lukuihin.

Lähde: Tilastokeskus, Rakennus- ja asuntotuotanto
Tiedustelut: Heli Suonio (09) 17 341

Aloittaneiden maarakennusyritysten määrä väheni alkuvuodesta

Maa- ja vesirakennusalan yrityksiä aloitti vuoden 2012 tammi-maaliskuussa 20 kappaletta. Määrä on 67 prosenttia vähemmän kuin aloittaneita yrityksiä oli vuoden 2011 ensimmäisellä neljänneksellä. Vuonna 2011 toimintansa aloitti 60 uutta yritystä, mikä oli 40 prosenttia enemmän kuin vuonna 2010.

Vuoden 2011 viimeisellä neljänneksellä lopetti 22 maa- ja vesirakennusalan yritystä. Määrä on 21 prosenttia pienempi kuin vuotta aiemmin, jolloin lopettaneita yrityksiä oli 28 kappaletta. Koko vuonna 2011 lopetti maa- ja vesirakentamisen toimialalla 68 yritystä.

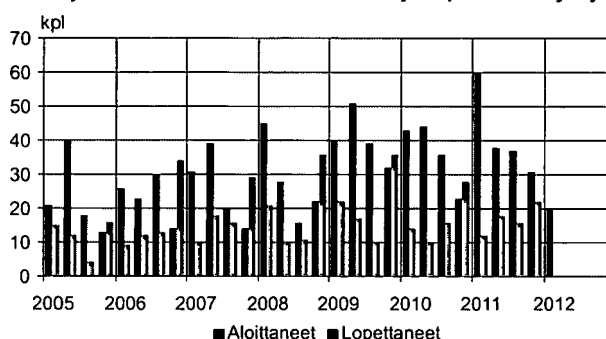
Maa- ja vesirakennusalan yritysten kanta vuonna 2011 oli 1 306 yritystä.

Vuoden 2012 toisella neljänneksellä pantiin vireille 1 maa- ja vesirakennusalan konkurssi. Määrä on pienempi kuin vuotta aiemmin, jolloin se oli 5 kappaletta. Koko kuluvan vuoden alkupuoliskolla konkurssseja pantiin vireille yhteensä 5 kappaletta.

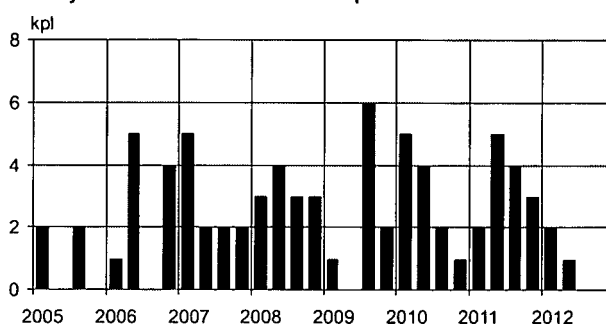
Maa- ja vesirakennusalan aloittaneet ja lopettaneet yritykset sekä vireille pannut konkurssit TOL 2008

	Aloittaneet kpl ¹⁾	Vuosi- muutos %	Lopettaneet kpl ¹⁾	Vuosi- muutos %	Konkurssit kpl	Henkilöitä	Yrityskanta kpl	Vuosi- muutos %
2003					12	77		
2004					7	63		
2005	92		47		4	15	1 014	
2006	93	3	68	45	10	65	1 057	4
2007	104	6	73	7	11	64	1 099	4
2008	111	7	78	7	13	39	1 140	4
2009	162	46	85	9	9	249	1 223	7
2010	146	-10	68	-20	12	178	1 281	5
2011	166	14	68	0	14	118	1 379	8
2007 I	31	19	10	11	5	17	1 022	3
II	39	70	18	58	2	4	1 051	4
III	20	-33	16	31	2	40	1 056	2
IV	14	0	29	-15	2	3	1 055	2
2008 I	45	45	21	100	3	9	1 070	4
II	28	-28	10	-47	4	10	1 078	2
III	16	-20	11	-35	3	10	1 088	3
IV	22	57	36	24	3	10	1 098	4
2009 I	40	-11	22	5	1	4	1 101	3
II	51	82	17	50	0	0	1 132	5
III	39	144	10	-9	6	23	1 151	6
IV	32	45	36	-8	2	222	1 174	7
2010 I	43	8	14	-29	5	83	1 180	7
II	44	-14	10	-27	4	90	1 209	7
III	36	-8	16	60	2	4	1 234	7
IV	23	-28	28	-22	1	1	1 241	6
2011 I	60	40	12	-14	2	3	1 273	8
II	38	-14	18	80	5	53	1 299	7
III	37	3	16	0	4	57	1 318	7
IV	31	35	22	-21	3	5	1 333	7
2012 I	20	-67			2	4		
II					1	4		

Maa- ja vesirakennusalan aloittaneet ja lopettaneet yritykset



Maa- ja vesirakennusalan vireille pannut konkurssit TOL 2008



Aloittamis- ja lopettamistieto on hallinnollinen. Yritys merkitään aloittaneeksi, kun yrityksestä tulee työnantaja tai kun se tulee arvonlisävero velvolliseksi. Vastaavasti yritys katsotaan lopettaneeksi, kun se lakkaa toimimasta sekä työnantajana että arvonlisäverovelvollisena yksikkönä.

Lopettamistiedot täydentyvät neljännesvuosittain noin vuoden ja kolmen kuukauden ajan tilastointijankohdan päättymisestä.

1) Aloittaneet ja lopettaneet yritykset -tilaston perusta muuttui toukokuussa 2007. Aiemmin tiedot johdettiin yritysrekisteriin merkittyjen aloitus- ja lopetustietojen pohjalta. Uudessa menetelmässä tiedot tuotetaan Verohallinnon rekisteritietojen pohjalta. Tämän lisäksi tilaston kohdejoukko on laajentunut. Tarkemmat tiedot muutoksesta tilaston kotisivulla tilastokeskus.fi/ti/aly. Uudet sarjat alkavat vuodesta 2001.

Liikenneinfrastruktuuri-investointeja 1,9 miljardilla vuonna 2011

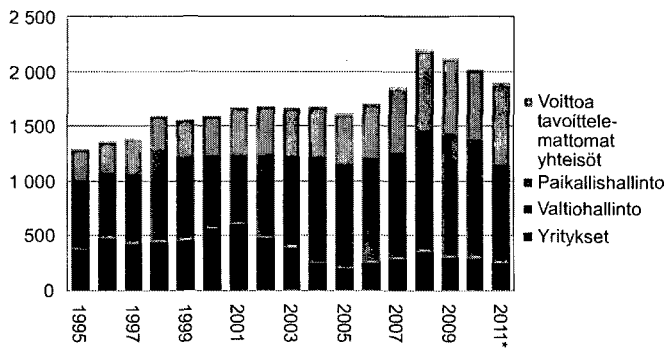
Investointeja liikenneinfrastruktuuriin tehtiin 1,9 miljardin euron edestä vuonna 2011. Vähennemistä edellisvuodesta oli 6,6 prosenttia. Liikenneinfrastruktuuri-investointien osuus BKT:stä oli 1 prosenttia.

Yritysten tekemien liikenneinfrastruktuuri-investointien arvo oli 256 miljoonaa euroa. Määrä on 12,6 prosenttia edellisvuotista pienempi. Investoinneista yli 56 prosenttia oli televerkkoinvestointeja. Niiden arvo laski 4,6 prosenttia vuodesta 2010.

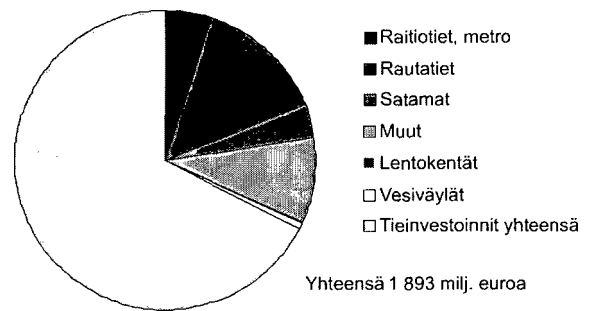
Valtionhallinnon liikenneinfrastruktuuri-investointien arvo oli 0,9 miljardia euroa, josta teiden osuus oli lähes 70 prosenttia, rautateiden 30 prosenttia ja vesiväylien osuus oli noin prosentin verran. Kaikkiaan valtionhallinnon liikenneinfrastruktuuri-investoinnit pienivät edellisvuodesta lähes 18 prosenttia.

Paikallishallinnon liikenneinfrastruktuuri-investoinnit olivat 724 miljoonaa euroa vuonna 2011. Lisäystä vuoteen 2010 oli 14,2 prosenttia.

Liikenneinfrastruktuuri-investoinnit käyvin hinnoin, milj. euroa



Liikenneinfrastruktuuri-investoinnit käyvin hinnoin, milj. euroa



Liikenneinfrastruktuuri-investoinnit käyvin hinnoin, milj. euroa

Sektori:	2000	2001	2002	2003	2004	2005	2006	2007	2008*	2009*	2010*	2011
Yritykset	566	611	476	386	256	199	254	286	351	304	293	256
Raitiotiet, metro jne	8	9	12	14	10	2	6	7	10	12	11	11
Vesiväylät	1	1	1	1	1	1	0	0	0	0	0	0
Satamat	34	30	34	60	73	24	93	100	104	107	72	65
Lentokentät	25	31	12	7	12	18	0	32	41	13	39	5
Muut	498	540	417	304	160	154	155	147	196	172	171	175
Siitä: Televerkko	472	502	391	296	138	113	126	127	136	112	152	145
Valtiohallinto	669	644	770	834	968	958	959	980	1 110	1 132	1 078	888
Tiet	395	406	496	493	569	606	664	709	707	697	633	614
Rautatiet	270	225	257	328	395	349	284	263	399	416	431	264
Vesiväylät	4	13	17	13	4	3	11	8	4	19	14	10
Paikallishallinto	355	408	431	433	440	443	480	570	721	669	634	724
Tiet	355	408	431	433	440	443	480	570	721	646	609	640
Metro	0	0	0	0	0	0	0	0	0	23	25	84
Voittoa tavoittelemattomat yhteisöt	5	7	7	10	13	13	15	14	18	19	21	25
Tiet	5	7	7	10	13	13	15	14	18	19	21	25
Yhteensä	1 595	1 670	1 684	1 663	1 677	1 613	1 708	1 850	2 200	2 124	2 026	1 893
Liikenneinfrastruktuuri-investointien osuus BKT:stä, %	1,2	1,2	1,2	1,1	1,1	1,0	1,0	1,0	1,2	1,2	1,1	1,0
Osuus BKT:sta pl. Televerkko %	0,8	0,8	0,9	0,9	1,0	1,0	1,0	1,0	1,1	1,2	1,0	0,9

Infrastruktuuri-investointien arvot on laskettu kansantalouden tilinpidon kiinteän pääoman bruttomuodostuksen mukaisesti laskemalla yhteen liikenteen toimialojen maa- ja vesirakennustoiminnan kiinteiden varojen hankinnat ja vähentämällä niistä kiinteiden varojen vastikkeelliset luovutukset. Investointien osuudet on laskettu markkinahintaisesta bruttokansantuotteesta.

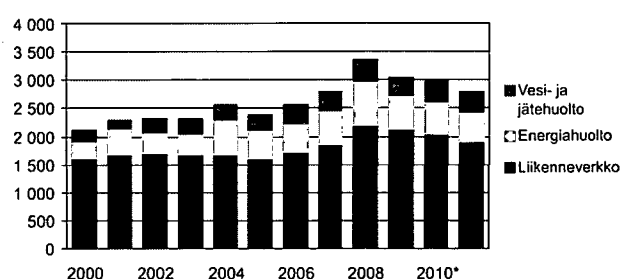
Lähde: Tilastokeskus, Kansantalouden tilinpito
Tiedustelut: Sami Niemeläinen (09) 17 341

Energia-, vesi- ja liikenneverkkoinvestointeja 2,8 miljardilla vuonna 2011

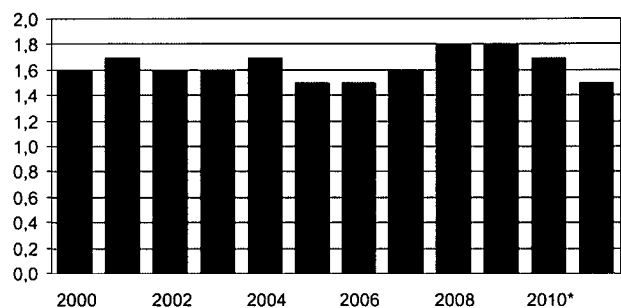
Energia-, vesi- ja liikenneverkkoinvestointeja tehtiin 2,8 miljardin edestä vuonna 2011. Summa on 6,9 prosenttia pienempi kuin vuotta aiemmin. Suurin osuus oli liikenneverkkoinvestoinneilla, 67,4 prosenttia. Niiden arvo supistui 6,6 prosenttia vuodesta 2010. Energiahuoltoon investoitiin 528 miljoonaa euroa, mikä on 7,5 prosenttia edellisvuotista vähemmän. Vesi- ja jätehuollon investoinnit vähenivät 7,7 prosenttia vuodesta 2010 ja niiden arvo oli 386 miljoonaa euroa. Tiedot on laskettu käypähintaisista arvoista, jotka sisältävät hintojen muutosten vaikutukset.

Kiinteähintaiset arvot kuvaavat investointien volyymin kehitystä. Niiden mukaan tarkasteltuina energia-, vesi- ja liikenneverkkoinvestoinnit supistuivat 1,3 prosenttia vuodesta 2010.

Energiahuolto-, vesihuolto- ja liikenneverkkoinvestoinnit käyvin hinnoin, milj. euroa



Energiahuolto-, vesihuolto- ja liikenneverkkoinvestointien osuus BKT:stä, %



Energia-, vesi- ja liikenneverkkoinvestoinnit käyvin hinnoin, milj. euroa

Sektorit:	2000	2001	2002	2003	2004	2005	2006	2007	2008*	2009*	2010*	2011
Energiahuolto	307	463	370	365	602	498	509	581	767	581	571	528
Vesi- ja jätehuolto	214	174	263	292	292	292	352	369	406	349	418	386
Liikenneverkko	1 595	1 670	1 684	1 663	1 677	1 613	1 708	1 850	2 200	2 124	2 026	1 893
yhteensä	2 116	2 307	2 317	2 320	2 571	2 403	2 569	2 800	3 373	3 054	3 015	2 807
prosenttia BKT:sta	1,6	1,7	1,6	1,6	1,7	1,5	1,5	1,6	1,8	1,8	1,7	1,5
Energiahuolto	307	448	353	339	538	425	408	437	532	409	392	343
Vesi- ja jätehuolto	214	168	250	270	260	247	283	278	279	245	287	249
Liikenneverkko	1 595	1 613	1 604	1 541	1 498	1 374	1 365	1 389	1 539	1 507	1 400	1 241
Yhteensä	2 116	2 229	2 207	2 150	2 296	2 046	2 055	2 104	2 350	2 161	2 080	1 832

Infrastruktuuri-investointien arvot on laskettu kansantalouden tilinpidon kiinteän pääoman bruttomuodostuksen mukaisesti laskemalla yhteen liikenteen toimialojen maa- ja vesirakennustoiminnan kiinteiden varojen hankinnat ja vähentämällä niistä kiinteiden varojen vastikkeelliset luovutukset. Investointien osuudet on laskettu markkinahintaisesta bruttokansantuotteesta.

Lähde: Tilastokeskus, Kansantalouden tilinpito
Tiedustelut: Sami Niemeläinen (09) 17 341

Investoinnit maa- ja vesirakentamiseen lisääntyivät huhti–kesäkuussa

Investoinnit maa- ja vesirakentamiseen lisääntyivät kuluvan vuoden huhti–kesäkuussa runsaat 11 prosenttia aiemmasta. Investointeja tehtiin 842 miljoonan euron edestä kun vastaava summa vuonna 2011 oli 756 miljoonaa. Vuonna 2011 maa- ja vesirakentamisen investoinnit vähenivät vajaat 6 prosenttia vuodesta 2010.

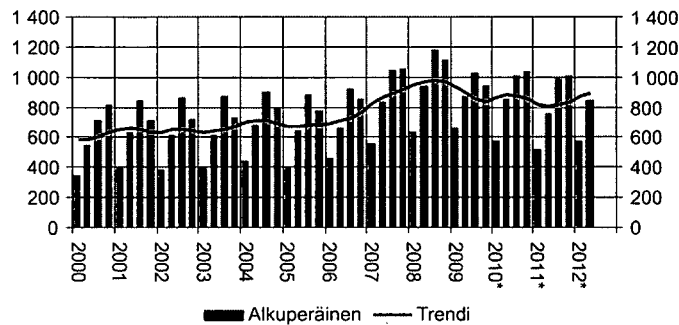
Enimmillään investointeja on tehty vuonna 2008, 3,9 miljardilla eurolla. Vuonna 2009 vastaava luku oli 3,5 miljardilla

eurolla ja vuonna 2010 se oli 3,5 miljardia euroa. Vuonna 2011 investointeja tehtiin 3,3 miljardia euroa.

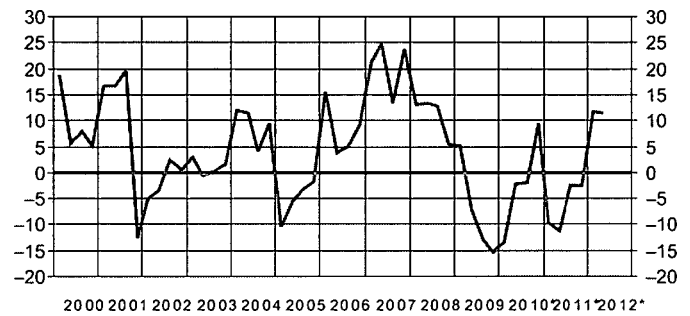
Maa- ja vesirakennusinvestointien osuus BKT:stä oli toisella neljänneksellä 1,7 prosenttia.

Kaikista rakentamisen investoinneista maa- ja vesirakentamisen osuus oli huhti–kesäkuussa 15,1 prosenttia. Maa- ja vesirakennusinvestointien osuus on hieman lisääntynyt viime vuodesta.

Maa- ja vesirakennusinvestoinnit, milj. euroa



Maa- ja vesirakennusinvestoinnit, vuosimuutos %



Maa- ja vesirakennusinvestoinnit käyvin hinnoin, milj. euroa

Vuosi	Nelj.	Alkuperäinen sarja	Trendi	Vuosimuutos %	Maa- ja vesirakennusinvestointien osuus BKT:stä, %"	Osuus koko rakentamisen investoinneista, %
2005		3 080		-2,0	1,9	16,6
2006		3 394		10,0	2,0	16,8
2007		3 751		11,0	2,0	13,5
2008		3 866		1,0	2,2	14,5
2009		3 508		-6,0	2,0	15,9
2010*		3 471		-1,1	1,8	14,2
2011*		3 268		-5,8	1,7	13,6
2007	I	557	821	21	1,3	11,7
	II	830	859	25	1,8	15,9
	III	1046	887	13	2,3	17,2
	IV	1057	923	24	2,2	17,9
2008	I	630	952	13	1,4	11,8
	II	940	970	13	2,0	16,1
	III	1181	978	13	2,5	19,3
	IV	1115	966	5	2,3	21,3
2009*	I	662	933	5	1,6	14,4
	II	873	888	-7	2,0	18,5
	III	1029	849	-13	2,4	21,3
	IV	944	838	-15	2,1	21,9
2010*	I	573	862	-13	1,4	14,4
	II	853	878	-2	1,9	17,7
	III	1010	874	-2	2,3	18,4
	IV	1035	857	10	2,2	20,3
2011*	I	518	818	-10	1,2	11,6
	II	756	801	-11	1,6	14,4
	III	985	815	-2	2,1	16,6
	IV	1009	834	-3	2,0	18,4
2012	I	579	875	12	1,2	12,3
	II	842	889	11	1,7	15,1

Tiedot ovat kansantalouden tilinpidosta, joka perustuu Euroopan tilinpitojärjestelmään.

Lähde: Tilastokeskus, Kansantalouden tilinpito

Tiedustelut: Pasi Koikkalainen (09) 17 341

12.1 EHDOTUS VUODEN 2013 TALOUSARVIOKSI

31. Liikenne- ja viestintäministeriön hallinnonala

77. Väyläverkon kehittäminen

Valtion talousarviorahoituksella toteutettavat hankkeet

Käynnissä olevat väylähankkeet		Valmis liikenteelle	Sopimus- valtuus milj. euroa	Arvioitu käyttö milj. euroa	Määräraha v. 2012 milj. euroa	Rahoitustarve myöhemmin milj. euroa
Tiehankeet						
Vt 6	Lappeenranta – Imatra	2011	177,0	159,9	9,0	8,1
Kt 51	Kirkkonummi – Kivenlahti	2013	80,0	64,9	8,0	7,1
Vt 5	Päiväranta – Vuorela	2014	90,0	73,3	13,0	3,7
Vt 6	Joensuun kohta	2012	47,1	40,0	6,0	1,1
E18	Haminan ohikulkutie	2015	180,0	48,0	65,0	67,0
Vt 8	Sepänkylän ohikulkutie	2013	55,0	25,9	23,0	6,1
Vt 19	Seinäjoen itäinen ohikulkutie	2014	63,0	19,0		44,0
E18	Koskenkylä – Kotka erillishanke	2014	33,0	1,0	3,0	29,0
Vt 2	Karkkila–Humpppila -välin parant.	2012	3,0	3,0		
Ratahankeet						
	Kehärata	2014	439,0	268,3	99,0	71,7
	Rovaniemi – Kemijärvi sähköistys	2013	24,0	12,0	9,0	3,0
	Seinäjoki – Oulu palvelutason parant. II-vaihe, loppuunsaat.	2015	344,0	100,0	60,0	184,0
	Kokkola – Ylivieska, 2. raide	2017	310,0	45,0	25,0	240,0
Vesiväylähankkeet						
	Pietarsaaren meriväylä	2012	11,4	8,9	0,7	1,8
	Uudenkaupungin meriväylä	2012	11,0	11,0		
Yhteiset väylähankkeet						
	Pisara-radan suunnittelu	2015	40,0	5,0	12,0	23,0
	Muu kehittämisen hankesuunnittelu		15,0		15,0	
Käynnissä olevat väylähankkeet yhteensä			1 919,5	882,2	347,7	689,6
78. Keskenäiset väylähankkeet						
Hankkeet, joita rahoittavat myös ulkopuoliset tahot, kuten kunnat ja yritykset.						
Tiehankeet						
Mt 101	Kehä 1, Turunväylä – Vallikallio	2011	147,0	73,9	73,1	
	Kilpilahden tieyhteys	2011	25,0		17,0	
E18	Kehä III, 1. vaihe	2011	50,0		50,0	
Vt 12	Tampereen rantaväylä	2015	185,0			185,0
	Turun satamayhteys (Suikkilantie)	2013	20,0			20,0
Ratahankeet						
	Seinäjoki – Vaasa, sähköistys	2012	20,0		17,2	
Keskenäiset väylähankkeet yhteensä			447,0	73,9	157,3	205,0
Uusi väylähanke						
E18	Kehä III, 2. vaihe	2015	150,0		10,0	140,0
Keskenäiset ja uudet väylähankkeet yhteensä			597,0	73,9	167,3	345,0

Port Payé
Finlande
126676
Itella Posti Oy

PRIORITY

Itella Green

Tilastokeskus
PL 2 C
00022 TILASTOKESKUS
puh. 09 1734 2220
kirjasto@tilastokeskus.fi
www.tilastokeskus.fi

ISSN 1795-4541 (pdf)
ISSN 1456-8152 (print)

Tuotenumero 3192 (pdf)
Tuotenumero 3191 (print)