

SUOMENMAAN VIRALLINEN TILASTO.

XXV.

PANTTILAINAUS-TILASTO.

14.

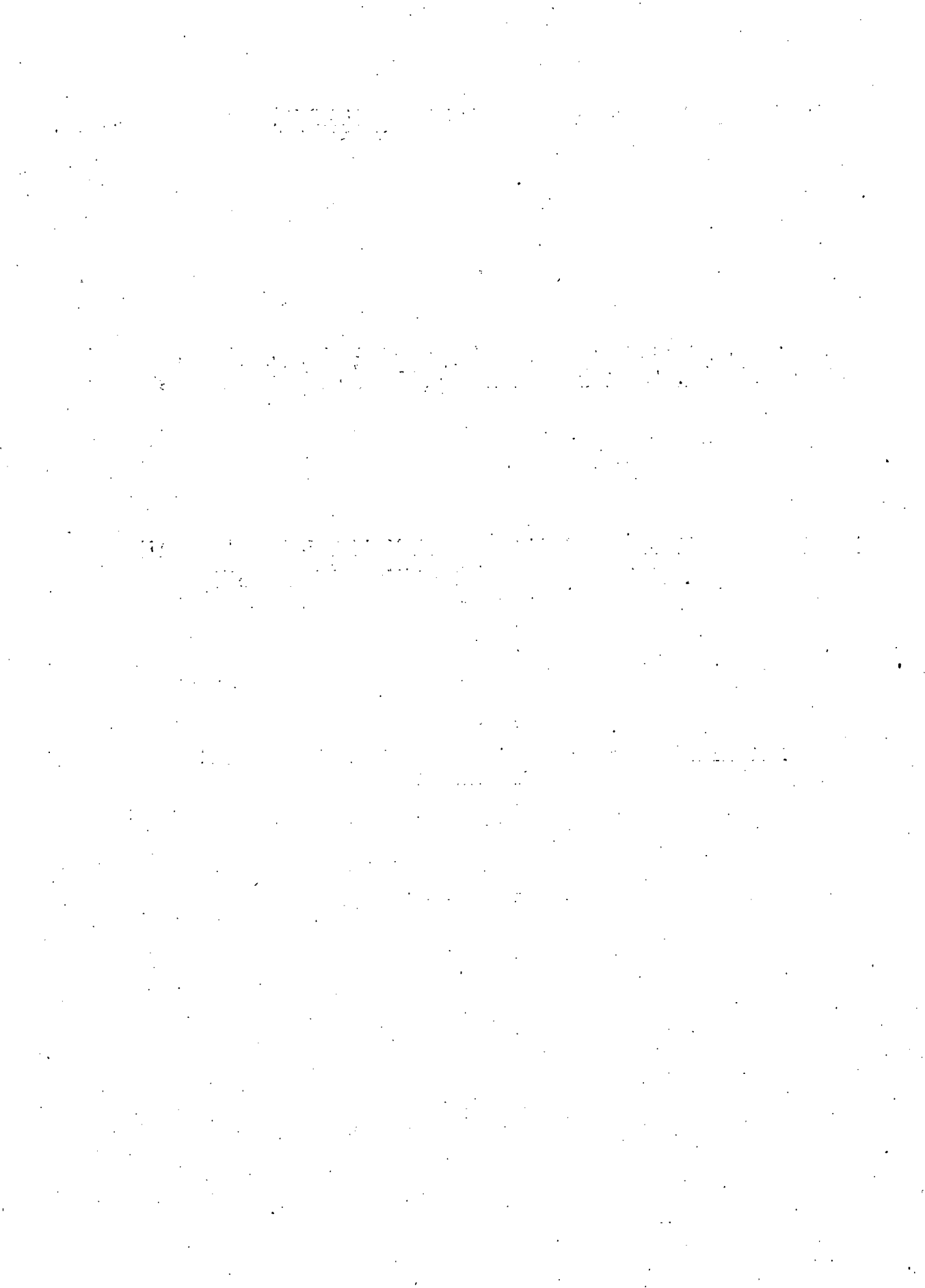
PANTTILAINAUSTARKASTAJAN ALAMAINEN VUOSIKERTOMUS
YNNÄ YLEISKATSAUS PANTTILAINAUSLAITOKSIIN
VUONNA 1911.

COMPTE-RENDU OFFICIEL SUR LES MONTS DE PIÉTÉ DE
FINLANDE EN 1911.



HELSINGISSA 1912.
KEISARILLISEN SENAATIN KIRJAPAINOSSA.

20814



SISÄLTÖ.

	Siv.
Panttilainaustartkastajan alamainen kertomus vuodelta 1911	5
Tilastollinen yleiskatsaus Suomen panttilainauslaitoksiin vuonna 1911.....	6
Tauluja:	
1. Suomen panttilainauslaitosten lainausliike vuonna 1911	12
2. Panttivarastojen lisäykset ja vähennykset vuonna 1911.....	13
3. Panttilainauslaitosten voitto- ja tappiotili vuonna 1911	14
4. Panttilainauslaitosten tila joulukuun 31 p:nä vuonna 1911.....	16
5. Panttilainauslaitosten vuonna 1911 antamat lainat, ryhmitettyinä suuruutensa ja panttien laadun mukaan	18
6. Panttilainauslaitosten panttihuutokaupat vuonna 1911	20
7. Panttilainauslaitosten lainaustila eri kuukausien lopussa v. 1911 ..	22

TABLE DES MATIÈRES.

	Pag.
Compte-rendu de l'inspecteur des monts de piété pour l'année 1911	5
Aperçu statistique sur les monts de piété de Finlande en 1911	6
Tableaux:	
1. Compte des prêts des monts de piété en 1911.....	12
2. Mouvement des prêts en 1911 ...	13
3. Profits et pertes des monts de piété en 1911 et répartitions des bénéfices	14
4. Situation des monts de piété au 31 décembre 1911	16
5. Prêts accordés par les monts de piété en 1911 groupés selon leur grandeur et la nature des gages	18
6. Enchères des gages aux monts de piété en 1911	20
7. Situation des monts de piété vers la fin de chaque mois en 1911... ..	22



Panttilainaustarkastajan antama alamainen kertomus panttilinausliik- keestä Suomessa vuonna 1911.

Panttilainaustarkastajalle huhtikuun 19 p:nä 1898 annetun Armollisen Johtosäännön 2 §:n mukaisesti saa allekirjoittanut antaa seuraavan alamaisten kertomuksen virkatoimistaan ja tekemistään havainnoista sekä tilastollisen yleiskatsauksen panttilinauslaitosten tilasta ja hoidosta vuonna 1911. Tämä kertomus on neljästoista järjestyksessä panttilinauslaitosten tarkastelun voimaan pantua ja on laadittu saman suunnitelman mukaan, kuin edellisetkin alamaiset kertomukset sekä huomioonottaen Keisarillisen Suomen Senaatin päätöksen, koskeva uusia määräyksiä luottolaitostilastosta, annettu syyskuun 30 p:nä 1909.

Uusia panttilinauslaitoksia ei vuoden 1911 kuluessa ole alkanut toimintaansa, jotenka näiden luku vuoden lopussa oli sama kuin edelliselläkin vuonna eli 5 yhteensä 9:llä konttorilla.

Laitosten
luku.

Vuoden kuluessa olen Hänen Keisarilliselle Majesteetilleen osoitetussa alamaisessa lausunnossa puoltanut Lahden Panttilaitos Osakeyhtiön yhtiöjärjestyksestä vahvistettavaksi.

Uusia panttilinauslaitoksia.

Keisarillisen Suomen Senaatin Valtiovaraintoimituskunnan kahden eri määräyksen nojalla tarkastin maamme kaikkia panttilaitoksia kahdesti. Tarkastuksissa olen seurannut edellisissä kertomuksissani mainitsemaani menetettyä.

Tarkastukset.

Edellisissä kertomuksissani mainitsemaani, luvattoman panttilinausliikkeen harjoittamisesta erästä henkilöä vastaan Viipurissa nostettua juttua ei ole vielä, ainakaan sen mukaan kuin minulle on tunnettua, saatu loppuun ajetuksi. Uusia tämänlaatuisia tapauksia ei minulle viime vuoden kuluessa ole ilmoitettu.

Yksityiset
panttilainajat.

Helsingissä elokuun 20 p:nä 1912.

G. Järnefelt.

Tilastollinen yleiskatsaus Suomen panttilainauslaitoksiin vuonna 1911.

Panttilainauslaitosten, joista yhdellä oli kolme ja yhdellä yksi haarakonttori, luku vuoden 1911 alussa ja lopussa oli 5.

Taulut 1 ja 2. Panttivarastojen tila osoitti vuoden alussa 118 527 panttia, joita vastaan oli lainattu yhteensä 2 153 253 markkaa. Vuoden kuluessa osaksi annettiin uusia lainoja, osaksi uusittiin vanhoja 7 939 634 (7 509 361; 6 713 981) ¹⁾ markan arvosta 509 043 (487 079; 468 719) panttia vastaan ja kuoletettiin tavalla tai toisella 501 621 (484 547; 465 643) panttia 7 794 685 (7 243 345; 6 655 242) markalla. Panttien luku nousi siis koko maassa 7 422 (2 532; 3 076) kappaleella eli suuremmalla luvulla kuin edellisenä vuonna ja lainapääoma 144 949 (266 016; 58 739) markalla eli pienemmällä luvulla kuin v. 1910, joten panttilainauslaitoksissa vuoden 1911 lopussa oli kaikkiaan 125 949 panttia 2 298 202 markan arvosta. Prosentteissa teki panttien luvun kokonaislisäys 6.3 (2.0; 2.7) % ja lainapääomien 6.7 (14.1; 3.2) %. Edelliseen vuoteen verrattuna oli siis lainausliikkeen suhteellinenkin lisäys suurempi mitä tulee panttien lukuun, kun taas lainapääoman lisäys oli suhteellisestikin pienempi kuin edellisenä vuonna. — Lainausliikkeen kokonaismäärä teki 15 734 319 (14 752 706; 13 369 223) eli siis enemmän kuin edellisinä vuosina, joka puolestaan osoittaa, että nämäkin laitokset osottautuvat vuosi vuodelta enemmän ja enemmän tarpeen vaatimiksi.

Vuoden lopussa ulkona olevien lainain *keskimäärä* oli 18: 25 (18: 16; 16: 27) markkaa, kun taas vuoden kuluessa annettujen lainain keskimäärä oli Smk. 15: 60 (15: 42; 14: 32), joka osoittaa, että isoimmat pantit viimekin vuonna olivat pysyneet laitoksissa suhteellisesti kauvemmin aikaa kuin pienemmät, ja että viimeainitut taas verrattain useammin olivat tulleet ensimmäistä kertaa vuoden ajalla pantatuiksi, jota selvittää sekin, että uusien lainojen keskimäärä oli Smk. 11: 60 (12: 13; 11: 15), kun taas uusittujen oli Smk. 25: 55 (23: 48; 22: 13). Mitä taas tulee yksityisten panttilainauslaitosten keskimääräiseen lainain suuruuteen, niin oli keskimäärin suurin laina Helsingin Panttilainakonttorissa ja sitten Helsingin Pantti-Osake-Yhtiössä kuin taas pienimmäksi jäi keskimääräinen lainan suuruus Turun Panttilainauslaitoksessa.

¹⁾ Numerot sulkumerkkien sisällä koskevat vuosia 1910 ja 1909.

Vuoden kuluessa annetuista lainoista oli uusia lainoja 4 215 349 (4 197 238; 3 713 105) markkaa eli 53.1 (55.9; 55.3) %:ia kaikista annetuista lainoista ja uusittuja 3 724 285 (3 312 123; 3 000 876) markkaa eli 46.9 (44.1; 44.7) %:ia.

Lainoista maksettiin ja poistettiin: lainanottajan tekemillä suorituksilla 3 758 568 (3 656 563; 3 387 273) markkaa eli 48.2 (50.5; 50.9) %:ia, uusimalla 3 746 210 (3 334 607; 3 023 297) markkaa eli 48.1 (46.0; 45.4) %:ia, huutokaupalla myymällä 288 152 (249 672; 242 481) markkaa eli 3.7 (3.4; 3.7) %:ia ja varastettuja tavaroita tileistä poistamalla 1 755 (2 503; 2 191) markkaa eli 0.022 (0.041; 0.030) %:ia kaikista vuoden kuluessa maksetuista ja poistetuista lainoista yhteensä. Melkein puolet kaikista maksetuista ja poistetuista lainoista suoritettiin siten puhtaalla rahalla ja ilman huutokauppaa. Kuten edellisinäkin vuosina oli varastettuina poistettujen prosentti kovin vähäinen ja eipä Hämeenlinnan Panttilainakonttorissa nytkään ollut pantattuna ainoatakaan varastettua tavaraa.

Kuten edellisinäkin vuonna aleni puhtaalla rahalla suoritettujen lainojen prosentti, kun taas uusittujen lainain prosentti nousi, joka on omansa todistamaan sitä, että viimeinen vuosi oli edelleenkin näitä laitoksia käyttävälle yleisölle vaikeampi kuin aikaisemmat.

Taulu 3. Voitto- ja tappiotili osoittaa panttilainamaksuja kaikkiaan 512 157 (474 919; 440 550) markkaa kannetuiksi, josta määrästä oli lainakorkoja ja toimitusmaksuja 389 886, panttisetelien hintoja 56 307 ja sakkokorkoja ja satunnaisia huutokauppakuluja 65 963 markkaa. Kun laskee vuoden läpimittaisen varastotilan ottamalla keskiarvon vuoden alku- ja lopputilain välillä ja kun tutkii, minkä prosenttiluvun vuoden tiliin pannut lainamaksut tekivät tästä määrästä, saapi tulokseksi, että nämä tekivät läpimittain kaikista lainoista: Turun kaupungin panttilainauslaitoksessa 28.2 (28.5; 27.9), Helsingin Pantti-Osakeyhtiössä 24.6 (24.1; 25.2), Viipurin panttilaitos-osakeyhtiössä 30.1 (30.6; 28.7), Helsingin Panttilainakonttorissa 18.9 (19.5; 19.9) ja Hämeenlinnan Panttilainakonttorissa 24.2 (26.6; 29.5) %:ia. Keskimittainen korkoprosentti on vuonna 1911 ollut melkein sama kuin edellisenä vuonna, niin ettei eroitus ole ollut edes yhtä prosenttia muualla paitsi Hämeenlinnan Panttilainakonttorissa, jossa se vuonna 1910 oli 2.4 %:ia suurempi. Viipurin panttilaitos ei vuonna 1911 enempää kuin ennenkään ottanut mitään korvausta panttiseteleistä.

Muut tulot kuin panttilainamaksut olivat panttilainauslaitoksilla vähäisiä. Suurimman osan näiden joukossa ottaa panttien myynnin kautta laitoksille tullut ylijäämä, joka yhteensä oli 28 371 (26 097) mk. Sekalaisten tulojen joukossa ottavat suurimman osan laitoksien omille kiinteistöille lasketut vuokratulot.

Menojen joukossa ovat palkkaukset etusijassa, tehden yhteensä 152 641 (154 349; 140 307) markkaa. Kun muut hoitokustannukset tekivät yhteensä 93 362 (96 253; 78 489) markkaa, nousivat hoitokustannukset kaikkiaan 246 003

(250 602; 218 796) markkaan. Lainaksi ottamistaan varoista saivat panttilainauslaitokset maksaa korkoja yhteensä 79 601 (96 228; 89 495) markkaa, josta summasta tuli Helsingin Pantti-Osakeyhtiön osalle 31 928 (51 209; 46 994) markkaa, kun taas Helsingin Panttilainakonttorin osalle tuli 36 417; (34 410; 31 887) ja Turun kaupungin panttilainauslaitoksen osalle 9 600 (10 426; 10 613) markkaa.

Vuoden *voitto* oli 206 238 (153 670; 129 304) markkaa eli 9.5 (7.3; 8.3) %:ia osakepääoman ja vararahaston yhteisestä määrästä; siis suurempi kuin edellisenä vuonna. Voitosta jaettiin 111 710 (72 130; 72 330) markkaa osinkoina osakkaille. Vararahastoon siirrettiin 48 666 (37 917; 30 113) mk., johon luettuna myöskin ne 6 000 markkaa, jotka Helsingin Panttilainakonttori päätti siirtää rahastoon, jonka varat tulevat käytettäväksi yhtiön sääntöjen 24 §:n 3 kohdan mukaan laina-ehojen huojentamiseksi. Loput 45 862 (43 624; 26 861) käytettiin muihin tarkoituksiin kuten eläkerahaston muodostamiseksi, poistoihin y. m.

Taulu 4. Panttilainauslaitosten *bilanssit* joulukuun viimeisenä päivänä 1911 päättyivät yhteenlaskettuina 4 353 550 (4 124 840; 3 666 796) markan suuruiseen summaan. *Varojen* puolella on ensimmäisellä sijalla lainanottajain velka (maksamattomat lainamaksut siihen luettuina) 2 361 712 (2 212 553; 1 940 094) markalla eli 54.2 (53.6; 52.9) %:lla kaikista varoista. Toisella sijalla ovat kiinteimistöjen arvot 1 785 092 (1 584 300; 1 599 300) markalla eli 41.2 (38.4; 43.6) %:lla. *Velkojen* joukossa taas olivat etusijassa osakepääoma ja vararahasto, joiden molempien yhteenlaskettu arvo oli 2 176 618 (2 114 162; 1 442 787) eli 50.0 (51.2; 39.3) %:ia kaikista veloista; toisella sijalla olivat lainaksi otetut varat 1 799 602 (1 717 266; 1 974 527) eli 41.3 (41.6; 53.8) %:ia.

Taulu 5. Tässä taulussa ovat panttilainauslaitosten antamat lainat ryhmitettyinä suuruuden ja panttien laadun mukaan. Jos esim. tarkastamme annettuja lainoja suuruuden mukaan, niin huomaamme, että koko maassa annetuista lainoista ensin oli annettu 5 markan suuruisia ja sitä pienempiä lainoja. Näiden lainojen luku teki nimittäin 49.1 (49.7) %:ia kaikista vuoden kuluessa annetuista lainoista eli siis ainoastaan 0.9 (0.3) %:ia vaille puolta kaikista lainoista. Sen mukaan kuin lainojen suuruus kasvaa, vähenee niiden luku, joten 500 markkaa ja sitä suurempia lainoja oli luvultaan kaikkein vähin. Mitä taas tulee yksityisiin panttilainauslaitoksiin, niin oli niissä suhde samanlainen.

Mitä taas tulee siihen, mitä tavaraa ja kuinka paljon oli laitokselle jätetty lainojen vakuudeksi, niin ottaa, mitä tulee lainojen lukuun, etusijan vaatteita vastaan annetut lainat, kun taas siihen nähden mitä oli jätetty lainojen vakuudeksi »jaloja metalleja ja valmisteita niistä» vastaan annetut lainat ovat etusijassa. Prosenteissa kaikista vuoden kuluessa annetuista lainoista tekisi se edellisessä tapauksessa 54.4 (54.6) %:ia ja jälkimmäisessä tapauksessa 32.9 (30.8) %:ia. Enemmän kuin puolet kaikista lainoista oli siis annettu sellaisia lainoja, joiden

vakuutena oli vaatteita, kun taas pääomaan nähden on suurempi vaihtelevaisuus olemassa, kun näet ainoastaan 32.9 (30.8) %:ia lainaksi annetusta pääomasta oli annettu jaloja metalleja ja valmisteita niistä vastaan, vaikka tämä kuitenkin oli suurin ryhmä. Mitä tulee panttien lukuun niin seuraavat sitten järjestyksessä »jaloja metalleja ja valmisteita niistä»-vastaan annetut lainat 31.4 (29.8) %:lla ja pääomaan nähden vaatteita vastaan annetut lainat 24.5 (23.6) %:lla, joiden viimeainittujen jälkeen seuraavat arvopapereita vastaan annetut 23.6 (25.9) %:lla. Näiden jälkeen seuraavat sitten pääomaan nähden »käsityöläisten ja vähittäin myyjien tavaroita vastaan» annetut lainat, joiden jälkeen taas tulevat ryhmään »sekalaisia» kuuluvat 5.4 (6.5) %:lla. Kun panttilaitokset antavat lainoja mitä erilaisimpia vakuuksia vastaan, niin ei ole voitu kaikkia saada sopimaan taulussa luetelluihin ryhmiin, vaan on tämän ryhmän eli »sekalaisia» prosentti luku täytynyt jäädä näinkin korkeaksi. Kuten huomaamme, niin ei edelliseen vuoteen verraten ole muuta muutosta tapahtunut lainain jaotuksessa, kuin että pääomaan nähden arvopapereita ja vaatteita vastaan annetut lainat ovat vaihtaneet paikkaa.

Mitä taas tulee yksityisiin panttilainauslaitoksiin, niin on suhde niissäkin pääasiallisesti ollut samanlainen. Helsingin konttorit pistävät kuitenkin silmään siinä, että niissä on suhteellisesti annettu paljon lainoja arvopapereita vastaan.

Taulu 6. Vuoden kuluessa toimitettujen *panttihuutokauppojen* luku oli 131 (136; 134), joilla myytäväksi tarjottiin 27 141 (25 786; 24 390) panttia eli huutokauppaa kohti 207 (190; 182) panttia, jotka läpimittain edustivat 10: 62 (9: 68; 9: 94) markan lainapääomaa.

Huutokaupalla myytyjen panttien luku oli 5.4 (5.3; 5.2) %:ia kaikista lunastettaviksi langenneista panteista.

Huutokauppain ylijäämät nousivat 49 302 (45 493; 40 410) markkaan ja puutokset 25 785 (20 708; 22 870) markkaan. Ylijäämistä perivät lainanottajat 21 741 (18 163; 14 932) markkaa eli 44.1 (39.9; 36.9) %, ja puutoksista suorittivat he 631 (468; 596) markkaa eli 2.4 (2.3; 2.6) %. Laitokset itse huusivat oikeutensa suojaamiseksi pantteja 37 658 (35 543; 40 379) markan arvosta eli 13.1 (14.2; 16.7) % myytäväksi tarjottujen panttien lainapääomasta.

Taulu 7. Tässä taulussa huomaamme ensiksi mitä tulee koko maahan, että panttien luku vuoden alusta säännöllisesti on noussut niin, että se kesäkuun lopussa on korkeimmillaan ja alkaa se taas sen jälkeen laskeutua kunnes se joulukuun lopussa on pienempi kuin minäkään muuna vuoden aikana. Mitä taas tulee lainapääomiin, niin on niissä huomattavissa samanlainen kohoaminen ja laskeutuminen sillä erotuksella vaan, että lainapääoma vuoden alussa on hiukan pienempi kuin vuoden lopussa.

Mitä taas tulee yksityisiin panttilainauslaitoksiin, niin on pääasiallisesti sama suhde huomattavissa niissäkin, joskaan se ei ole kaikissa aivan yhtä säännöllinen kuin koko maata koskevassa vertailussa, mutta että yleensä niin hyvin panttien luku kuin pääomakin vuoden alusta kohoaa, kunnes se keskellä vuotta taas rupeaa laskeutumaan.

Lainojen uusimisissa ei yleensä vaadita mitään pakollista pääoman lyhennystä muualla kuin Turun kaupungin panttilainauslaitoksessa.

TAULUJA.

TABLEAUX.

110

T a u l u 2. Panttivarastojen lisäykset ja vähennykset vuonna 1911.

Tab. 2. Mouvement des prêts en 1911.

1 Laitoksen nimi. <i>Nom du mont de prêt.</i>	2 3 4 Annettuja lainoja. <i>Prêts consentis:</i>			5 6 7 Yhteensä. <i>Total.</i>			8 9 10 11 12 13 14 15 16 17 Maksettujaja poistettuja lainoja. <i>Prêts remboursés et rayés:</i>									
	Uusia. <i>Nouveaux.</i>	Uusittuja. <i>Renouvelés.</i>	Yhteensä. <i>Total.</i>	Panttia. <i>Nombre.</i>	Pääomaa. <i>Capital.</i>	Panttia. <i>Nombre.</i>	Pääomaa. <i>Capital.</i>	Panttia. <i>Nombre.</i>	Pääomaa. <i>Capital.</i>	Panttia. <i>Nombre.</i>	Pääomaa. <i>Capital.</i>	Panttia. <i>Nombre.</i>	Pääomaa. <i>Capital.</i>	Yhteensä. <i>Total.</i>		
	Panttia. <i>Nombre.</i>	Pääomaa. <i>Capital.</i>	Panttia. <i>Nombre.</i>	Pääomaa. <i>Capital.</i>	Panttia. <i>Nombre.</i>	Pääomaa. <i>Capital.</i>	Panttia. <i>Nombre.</i>	Pääomaa. <i>Capital.</i>	Panttia. <i>Nombre.</i>	Pääomaa. <i>Capital.</i>	Panttia. <i>Nombre.</i>	Pääomaa. <i>Capital.</i>	Panttia. <i>Nombre.</i>	Pääomaa. <i>Capital.</i>		
	kpl.	<i>Sing.</i>	kpl.	<i>Sing.</i>	kpl.	<i>Sing.</i>	kpl.	<i>Sing.</i>	kpl.	<i>Sing.</i>	kpl.	<i>Sing.</i>	kpl.	<i>Sing.</i>		
Turun kaupungin panttilai- nainauslaitos	56,113	368,885	19,507	167,695	75,620	536,580	50 116	306,655	19,481	189,620	4,975	29,613	11	69	74,588	525,957
Helsingin Pantti-Osake- yhtiö	201,283	2,200,652	76,249	2,237,923	277,532	4,528,575	181,920	2,068,502	76,249	2,237,923	14,472	153,157	117	1,086	272,758	4,460,668
Viipurin panttilait-osa- keyhtiö	19,011	199,885	4,498	71,199	23,509	271,084	18,168	188,520	4,498	71,199	758	8,358	3	23	23,427	268,100
Osakeyhtiö Helsingin Panttilainakonttori ...	85,250	1,334,657	44,758	1,236,216	130,008	2,570,873	77,110	1,178,970	44,758	1,236,216	6,595	92,459	52	577	128,515	2,508,222
Osakeyhtiö Hämeenlin- nan Panttilainakonttt.	1,651	21,270	723	11,252	2,374	32,522	1,273	15,921	723	11,252	342	4,565	—	—	2,338	31,738
Koko maa	363,308	4,215,349	145,735	3,724,285	509,043	7,939,634	328,587	3,758,568	145,709	3,746,210	27,142	288,152	183	1,755	501,621	7,794,685

Taulu 3. Panttilainauslaitosten voitto- ja tappiotili vuonna 1911 sekä vuosivoiton käyttäminen.

T a b. 3. Profits et pertes des monts de piété en 1911 et répartitions des bénéfices:

1 Laitoksen nimi. Nom du mont de piété.	Tuloja vuoden kuluessa. — Recettes.							
	2	3	4	5	6	7	8	
	Panttilainamaksuja. Taxes sur les prêts.		Korkoja muista sijoituksista. Intérêts des autres placements.		Panttien myynnistä laitoselle joutunutta ylijäämää. Excédents résultant de ventes aux enchères.	Sekalaisia. Diverses.	Yhteensä. Total.	
	Lainakorkoja ja toimitusmaksuja. Intérêts des prêts et provisions.	Panttilaitosten hintoja. Timbre des reconnaissances.	Sakkokorkoja ja satunnaisia huutokauppakuluja. Amendes et frais éventuels de vente.					
	Sing.	Fine	Sing.	Fine	Sing.	Fine	Sing.	Fine
Turun kaupungin panttilainauslaitos.....	29,002 04	6,650 40	6,072 41	159 43	2,937 44	11,144 05	55,965 77	
Helsingin Pantti-Osakeyhtiö	199,279 04	43,084 17	46,988 10	—	15,198 12	7,000 —	311,549 43	
Viipurin panttilaitos-osakeyhtiö	23,786 60	—	7,751 80	—	1,052 67	—	26,590 57	
Osakeyhtiö Helsingin Panttilainakonttori	135,545 79	6,423 15	10,438 83	—	9,078 86	9,540 87	171,027 50	
Osakeyhtiö Hämeenlinnan Panttilainakonttori ..	2,273 01	149 80	713 —	210 96	104 10	348 08	3,798 95	
Koko maa	389,886 48	56,307 52	65,963 64	370 39	28,371 19	28,033 —	568,932 22	

Muist.: Sareke 2 käsittää maksut, jotka ovat kannetut kaikista lainoista määrätyn prosenttin mukaan, kuten korot toimitus-, vakuitus-, varasto- ja muut senlaatuiset maksut.

1	2	3	4	5	6	7	8	9	10	11	12	13	14	15
	Menoja vuoden kuluessa. — Dépenses.													
Laitoksen nimi. <i>Nom du mont de piété.</i>	Korkoja. <i>Intérêts.</i>	Kulunkeja. — <i>Frais.</i>			Poistoja. <i>Sommés rayées.</i>		Tappiota huuto- kaupoista. <i>Déficit des ventes.</i>	Sekalaisia. <i>Diverses.</i>	Yhteensä. <i>Total.</i>	Vuositulon käyttäminen. <i>Bénéfice net de l'année.</i>				
		Palkkauksia. <i>Traitements.</i>	Veroja. <i>Impôts.</i>	Vakuutus- maksuja. <i>Primes d'assurance.</i>	Muita. <i>Autres.</i>	Varastetun ta- varan pant- tauksesta. <i>Prêts consentis sur objets volés.</i>				Muita. <i>Autres.</i>	Osingoiksi. <i>Dividendes.</i>	Vararahas- toihin. <i>Au fonds de réserve.</i>	Muihin tar- koituksiin. <i>Autres destinations.</i>	Yhteensä. <i>Total.</i>
	<i>Sing.</i>	<i>Yhteis.</i>	<i>Sing.</i>	<i>Yhteis.</i>	<i>Sing.</i>	<i>Yhteis.</i>	<i>Sing.</i>	<i>Yhteis.</i>	<i>Sing.</i>	<i>Yhteis.</i>	<i>Sing.</i>	<i>Yhteis.</i>	<i>Sing.</i>	<i>Yhteis.</i>
Turun kaupungin pantti- lainauslaitos.....	9,599 60	22,219 38	1,251 70	174 79	11,519 98	69 —	773 16	—	1,808 56	47,416 17	—	8,549 60	—	8,549 60
Helsingin Pantti-Osake- yhtiö	31,928 05	83,662 38	4,340 30	4,249 33	27,470 20	1,086 —	363 64	16,887 92	9,614 12	179,601 94	96,000 —	23,380 80	12,566 69	131,947 49
Viipurin panttilait-osake- yhtiö	1,656 22	11,920 —	354 —	383 —	4,395 35	23 —	61 34	11 40	—	18,804 31	2,510 —	4,735 23	541 03	7,786 26
Osakeyhtiö Helsingin Panttilainakonttori ...	36,417 32	32,835 04	2,928 97	2,647 30	33,196 82	577 —	—	5,727 01	—	114,329 46	12,000 —	12,000 —	32,698 04	56,698 04
Osakeyhtiö Hämeenlinn. Panttilainakonttori...	—	2,004 96	—	90 —	360 —	—	87 25	—	—	2,542 21	1,200 —	—	56 74	1,256 74
Koko maa	79,601 19	152,641 76	8,874 97	7,544 42	76,942 35	1,755 —	1,285 39	22,626 33	11,422 68	362,694 09	111,710 —	48,665 63	45,862 50	206,238 13

Taulu 4. Panttilainauslaitosten tila joulukuun 31 p:nä 1911.

Tab. 4. Situation des monts de piété au 31 décembre 1911.

1 Laitoksen nimi. <i>Nom du mont de piété.</i>	2 Varoja. — Actifs.										10 Yhteensä. <i>Total.</i>
	3 Kassa. <i>En caisse.</i>	4 Lainoja. <i>Prêts.</i>	5 Pankkien talletusto- distuksia. <i>Dépôts en banque.</i>	6 Kiinteimis- töjä. <i>Immeubles.</i>	7 Irtainis- toa. <i>Mobilier.</i>	8 Maksamat- tomia lai- namak- suja. <i>Tuaces de prêts non payées.</i>	9 Laitoksen huutamia pantteja. <i>Gages ache- vés par l'établis- sement.</i>	8 Sekalaisia. <i>Diverses.</i>	9 Yhteensä. <i>Total.</i>		
Turun kaupungin panttilainauslaitos	Sing. 6,923 57	Sing. 153,475 —	Sing. — —	Sing. 203,000 —	Sing. 4,350 88	Sing. 8,183 50	Sing. — —	Sing. 159 43	Sing. 375,991 88		
Helsingin Pantti-Osakeyhtiö	Sing. 31,839 41	Sing. 1,208,101 —	Sing. — —	Sing. 980,300 —	Sing. 6,696 80	Sing. 24,162 02	Sing. 9,902 30	Sing. 85,044 91	Sing. 2,346,046 44		
Vipurin panttilaitos-osakeyhtiö.	Sing. — —	Sing. 86,428 —	Sing. — —	Sing. 75,449 63	Sing. 550 —	Sing. 4,421 30	Sing. — —	Sing. 7,166 77	Sing. 174,015 70		
Osakeyhtiö Helsingin Panttilaina- konttori	Sing. 37,906 44	Sing. 836,872 —	Sing. — —	Sing. 526,342 16	Sing. 4,174 83	Sing. 26,744 06	Sing. 1,789 24	Sing. — —	Sing. 1,433,828 23		
Osakeyhtiö Hämeenlinnan Panttilai- nakonttori	Sing. 8,361 62	Sing. 13,326 —	Sing. — —	Sing. — —	Sing. 785 28	Sing. — —	Sing. 945 —	Sing. 250 —	Sing. 23,667 90		
Koko maa	84,931 04	2,296,202 —	— —	1,785,091 79	16,556 79	63,510 88	12,636 54	92,621 11	4,353,550 15		

1 Laitoksen nimi. <i>Nom du mont de piété.</i>	2 Velkoja. — <i>Passif.</i>									
	3 Osakepääoma. <i>Capital social.</i>	4 Vararahastot. <i>Fonds de réserve.</i>	5 Eläkerahasto. <i>Caisse des retraites.</i>	6 Käyttämättömiä voittovaroja v. 1907. <i>Bénéfices non employés 1907.</i>	7 Voitto- ja tappiotili. <i>Profits et pertes.</i>	8 Lainoja. <i>Emprunts.</i>	9 Nostamattomia osinkoja. <i>Dividendes non touchés.</i>	10 Lainanotajille tulevaa ylijäämää. <i>Excédents revenant aux déposants.</i>	11 Sekalaisia. <i>Diverses.</i>	12 Yhteensä. <i>Total.</i>
Turun kaupungin panttilainauslaitos.....	—	206,648 88	—	—	—	165,000 —	—	3,368 40	974 60	375,991 88
Helsingin Pantti-Osakeyhtiö	1,600,000 —	13,104 81	73,635 98	26,111 64	131,947 49	460,991 86	518 18	16,915 28	22,821 20	2,346,046 44
Viipurin panttilaitos-osakeyhtiö	50,000 —	55,264 77	—	—	7,786 26	57,353 91	252 —	2,058 76	1,300 —	174,015 70
Osakeyhtiö Helsingin Panttilainakonttori....	200,000 —	30,000 —	—	—	56,698 04	1,116,256 06	278 —	10,650 97	19,950 16	1,433,828 23
Osakeyhtiö Hämeenlinnan Panttilainakonttori	20,000 —	1,600 16	—	—	1,256 74	—	811 —	—	—	23,667 90
Koko maa	1,870,000 —	306,618 62	73,635 98	26,111 64	197,688 53	1,799,601 83	1,654 18	32,993 41	45,045 96	4,353,550 15

Taulu 5. Panttilainauslaitosten vuonna 1911 antamat

Prêts accordés par les monts de piété en 1911

1 Laitoksen nimi. <i>Nom de l'établissement.</i>	2 Panttien luku suuruden mukaan: <i>Nombre de prêts, qui étaient de:</i>						7 500 markkaa suu- tempia. <i>plus de 500 mk.</i>	8 Arvopapereita. <i>Valeurs.</i>	9 Pääoma <i>Capital</i>	10 Luku <i>Nombre</i>		11 Lai- Prêts <i>Prêts</i>		
	5 5 mkkaa ja sen alle. <i>5 mk en moins.</i>	6 6-10 mk. <i>6-10 mk.</i>	4 11-25 mk. <i>11-25 mk.</i>	5 26-100 mk. <i>26-100 mk.</i>	6 101-500 mk. <i>101-500 mk.</i>	3 11-25 mk. <i>11-25 mk.</i>				Arvopapereita. <i>Valeurs.</i>	Kauppa- Marchan- Varastoja ja varranttia. <i>Marchandises en magasin et warrants.</i>		Luku <i>Nombre</i>	Pääoma <i>Capital</i>
											Luku <i>Nombre</i>	Pääoma <i>Capital</i>		
1 Turun kaupungin panttilai- nauslaitos	46,965	17,719	9,029	1,769	138	—	296	12,324	30	2,884				
2 Helsingin Pantti-Osakeyhtiö	151,416	72,545	38,370	11,425	2,873	903	3,222	1,153,094	153	90,580				
3 Viipurin panttilaitos, osake- yhtiö	9,498	7,708	4,920	1,262	119	2	—	—	—	—				
4 Osakeyhtiö Helsingin Pantti- lainakonttori	41,860	39,305	34,253	12,526	1,713	351	2,145	702,903	17	32,747				
5 Osakeyhtiö Hämeenlinnan Panttilainakonttori	949	615	625	121	63	1	7	3,928	—	—				
6 Koko maa	250,688	137,892	87,197	27,103	4,906	1,257	5,670	1,872,249	200	126,211				

lainat, ryhmitettyinä suuruutensa ja panttien laadun mukaan.

groupés selon leur grandeur et la nature des gages.

12	13	14	15	16	17	18	19	20	21	22	23	24	25	
noista annetut vakuudet olivat:														
dont le gage consistait en:														
tavaraita. dises.		Jaloja metalleja ja valmisteita niistä.		Vaatteita.		Työkaluja ja koneita.		Huonekaluja.		Sekalaista.		S u m m a.		
Käsityöl. ja vä- hitt. myyjien tavaraita.		Métaux précieux et fabrications de ceux-ci.		Vêtements.		Outils et machi- nes.		Meubles.		Divers.		Somme totale.		
Luku	Pääoma	Luku	Pääoma	Luku	Pääoma	Luku	Pääoma	Luku	Pääoma	Luku	Pääoma	Luku	Pääoma	
Nombre	Capital	Nombre	Capital	Nombre	Capital	Nombre	Capital	Nombre	Capital	Nombre	Capital	Nombre	Capital	
5,694	29,463	19,041	217,773	39,153	200,548	977	16,043	654	13,646	9,775	43,899	75,620	536,580	1
2,055	380,612	76,662	1,353,488	164,645	1,082,337	4,249	46,727	2,966	77,908	23,580	343,829	277,532	4,528,575	2
37	2,142	12,441	166,670	10,084	93,598	681	6,686	—	—	266	1,988	23,509	271,084	3
3,240	185,137	52,039	868,207	62,419	556,365	4,389	147,409	1,941	46,006	3,818	32,099	130,008	2,570,873	4
—	—	495	9,235	843	9,762	—	—	—	—	1,029	9,597	2,374	32,522	5
11,026	597,354	160,678	2,615,373	277,144	1,942,610	10,296	216,865	5,561	137,560	38,468	431,412	509,043	7,939,634	6

Taulu 6. Panttilainauslaitosten

Tab. 6. Enchères des gages

1	2	3	4		5	
			Präonia. Capital.	Lainamaksut. Tauxe des prêts.		
Laitoksen nimi. <i>Nom de l'établissement.</i>	Huutokauppain luku. <i>Nombre des enchères.</i>	Myytyjen panttien luku. <i>Nombre des gages vendus.</i>	Näitä pantteja vastaan annettujen lainojen <i>Prêts accordés sur les gages.</i>			
	kpl.	kpl.	<i>Smc.</i>	<i>Smc.</i>	<i>mu.</i>	
1 Turun kaupungin panttilainauslaitos	44	4,975	29,613	3,169	53	
2 Helsingin Pantti-Osakeyhtiö	48	14,472	153,157	21,489	60	
3 Viipurin panttilaitos-osakeyhtiö	12	757	8,338	1,583	22	
4 Osakeyhtiö Helsingin Panttilainakonttori.....	24	6,595	92,459	10,604	89	
5 Osakeyhtiö Hämeenlinnan Panttilainakonttori.....	3	342	4,565	712	75	
6 Koko maa	131	27,141	288,132	37,559	99	

panttihuutokaupat vuonna 1911.

aux monts de piété en 1911.

6 Koko huutokauppahinta. Impôt brut des enchères.	7 Huutokaupoista tullutta		8		9		10		11	12		13			
	Ylijäämä. Différence en plus pro- venue par les enchères.		Vajaus. Déficit provenant par les enchères.		Periniä ylijäämä. Différence en plus touchée par l'emprunteur.		Korvaamaa vajaus. Déficit couvert par l'emprunteur.		Luku. Nombre.	Huutokauppahinta. Impôt d'enchères.		Lasketun huutokauppa- kustannukset. Frais calculés d'enchères.			
Smc.	pt.	Smc.	pt.	Smc.	pt.	Smc.	pt.	Smc.	pt.	kpl.	Smc.	pt.	Smc.	pt.	
41,599	60	4,991	56	—	—	1,782	35	23	68	—	—	—	2,495	99	1
207,303	22	26,978	48	19,729	21	11,441	63	289	68	784	24,023	60	23,927	65	2
13,194	78	18	—	11	40	826	84	—	—	1	20	—	1,007	30	3
123,401	65	17,209	86	6,045	30	7,690	41	318	29	388	13,615	—	9,180	20	4
5,611	20	104	10	—	—	—	—	—	—	—	—	—	512	85	5
391,110	45	49,302	—	25,785	91	21,741	23	631	65	1,173	37,658	60	37,123	99	6

