

Maarakennusalan ja metsäalan
konekustannusindeksit
1996

SVT

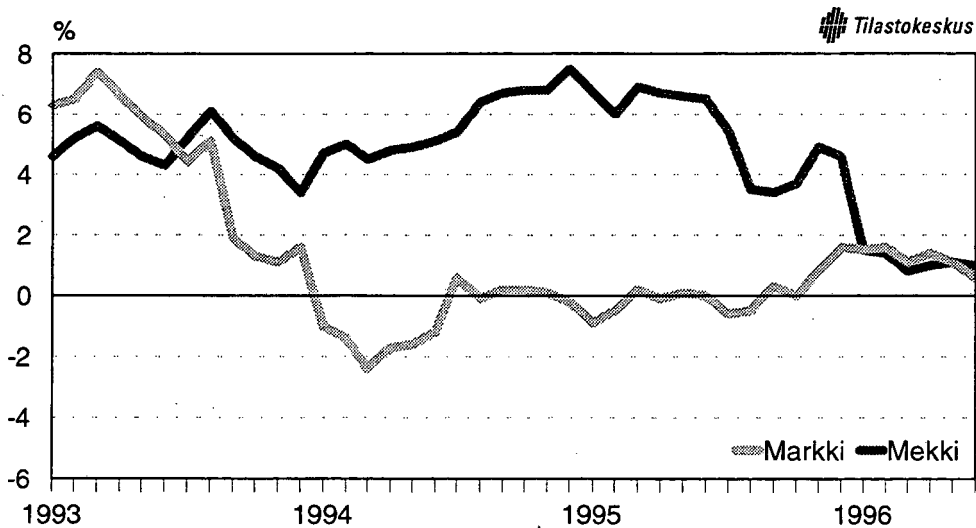
Kostnadsindex för
anläggningsmaskiner och
skogsmaskiner

2. neljännes – 2 kvartalet

17.7.1996

		Kokonaisindeksi Totalindex 1990=100	Vuosimuutos Årsförändring %
Maarakennusalan konekustannusindeksi Kostnadsindex för anläggningsmaskiner	Huhtikuu - April	110,2	1,4
	Toukokuu - Maj	110,1	1,1
	Kesäkuu - Juni	109,5	0,6
Metsäalan konekustannusindeksi Kostnadsindex för skogsmaskiner	Huhtikuu - April	122,6	1,0
	Toukokuu - Maj	122,4	1,1
	Kesäkuu - Juni	122,2	1,0

Maarakennusalan ja metsäalan konekustannusindeksien vuosimuutokset
Kostnadsindex för anläggningsmaskiner och skogsmaskiner, årsförändringar



Taulu 1: INDEKSIT MAARAKENNUSKONETYYPIN MUKAAN JA VUOSIMUUTOS, Kesäkuu 1996
 Tabell 1: INDEX ENLIGT ANLÄGGNINGSMASKINTYP OCH ÅRSFÖRÄNDRING, Juni 1996
 Ilman arvonlisäveroa. Exkl. mervärdesskatt.

Vuosi ja kuukausi År och månad	Tela-alust. Pyöräalust. Traktori- kaivukoneet kaivurit Traktori- Grävmaskin Traktor- Traktor- på band på hjul grävare		Pyörä- kuormaajat Hjul- lastare		Traktori- dumpperit Traktor- dumprar		Pusku- traktorit Band- schaktare		Kunnossa- pitokoneet Underhålls- maskiner		Kokonais- indeksi Totalindex		Nosturit Mobilkranar	
	vuosi- muutos årsför- ändring	vuosi- muutos årsför- ändring	vuosi- muutos årsför- ändring	vuosi- muutos årsför- ändring	vuosi- muutos årsför- ändring	vuosi- muutos årsför- ändring	vuosi- muutos årsför- ändring	vuosi- muutos årsför- ändring	vuosi- muutos årsför- ändring	vuosi- muutos årsför- ändring	vuosi- muutos årsför- ändring	vuosi- muutos årsför- ändring	vuosi- muutos årsför- ändring	vuosi- muutos årsför- ändring
	(28.5)	(11.5)	(20.8)	(25.0)	(2.1)	(1.7)	(10.4)	(100.0)	(-)					
1989	93,2	92,5	92,2	93,3	95,4	94,1	92,9	93,0	92,5					
1990	100,0	7,3 100,0	8,1 100,0	8,5 100,0	7,2 100,0	4,9 100,0	6,3 100,0	7,6 100,0	7,6 100,0	8,1				
1991	101,4	1,4 104,0	4,0 101,9	1,9 102,8	2,8 107,5	7,5 101,5	1,5 103,2	3,2 102,5	2,5 103,5	3,5				
1992	102,3	,9 106,9	2,8 104,7	2,8 106,7	3,8 113,2	5,3 102,2	,7 107,8	4,5 105,2	2,7 112,1	8,3				
1993	111,7	9,2 112,5	5,2 107,2	2,3 108,7	1,9 113,5	,3 105,5	3,3 110,4	2,3 109,9	4,4 119,0	6,1				
1994	109,5	-2,0 111,0	-1,3 107,1	,0 109,1	,4 114,7	1,0 108,3	2,6 108,9	-1,3 109,1	-,7 117,7	-1,0				
1995	107,1	-2,2 110,0	-,9 108,5	1,2 110,4	1,1 117,1	2,2 107,7	-,5 110,9	1,8 109,1	,0 118,4	,6				
1995	107,0	-2,9 110,5	-1,5 107,0	-1,0 110,0	,4 117,6	3,7 109,6	,7 110,7	,9 108,8	-,9 118,3	-,1				
II	107,0	-2,4 109,1	-2,2 107,0	-,5 110,3	1,2 117,5	3,9 107,1	-1,1 110,7	1,4 108,7	-,5 118,3	,3				
III	107,2	-1,8 109,5	-1,3 107,5	,3 110,6	1,9 117,5	4,4 107,5	-,4 111,1	2,1 109,0	,2 118,5	,9				
IV	106,9	-2,1 109,2	-1,7 107,2	,0 110,4	1,5 117,2	4,5 107,3	-,7 110,8	1,8 108,7	-,1 118,2	,7				
V	106,6	-2,3 108,9	-1,7 108,7	1,6 110,1	1,4 117,0	4,5 107,1	-1,0 110,6	1,8 108,8	,1 117,9	,6				
VI	106,7	-2,3 108,8	-1,8 108,7	1,5 110,1	1,4 116,8	2,2 107,2	-,9 110,5	1,7 108,8	,0 118,2	,8				
VII	106,8	-3,3 110,1	-,8 108,6	1,4 109,9	,1 116,7	,4 107,1	-1,0 110,4	1,5 108,9	-,6 118,3	,7				
VIII	106,6	-3,1 109,9	-,7 108,5	1,5 109,8	,3 116,7	,3 107,0	-,9 110,4	1,3 108,8	-,5 118,1	,7				
IX	107,5	-2,4 110,8	,0 109,4	2,3 110,8	1,2 117,1	,6 107,9	-,5 111,4	2,1 109,7	,3 118,8	,6				
X	107,1	-2,7 110,4	-,4 109,1	2,0 110,4	,8 116,9	,3 107,6	-,8 111,0	2,3 109,3	,0 118,5	,4				
XI	107,6	-2,0 111,0	,5 109,9	2,9 111,1	1,7 117,3	,8 108,3	,1 111,8	3,1 110,0	,8 119,1	,9				
XII	107,7	1,0 111,1	,6 109,9	2,8 111,2	1,8 117,2	,6 108,5	,1 111,9	2,3 110,1	1,6 119,0	,7				
1996	108,2	1,1 110,2	-,3 111,5	4,2 111,7	1,6 118,3	,6 107,7	-1,7 110,9	,2 110,4	1,5 119,1	,7				
II	108,2	1,1 110,1	,9 111,4	4,1 111,7	1,3 118,1	,5 107,8	,6 110,9	,2 110,5	1,6 119,0	,5				
III	107,9	,7 109,5	,0 111,2	3,4 111,5	,8 118,0	,4 107,6	,1 111,4	,3 110,2	1,1 118,7	,2				
IV	108,0	1,0 109,5	,2 111,2	3,6 111,5	1,0 117,8	,5 107,6	,3 111,4	,5 110,2	1,4 118,6	,4				
V	107,8	1,1 109,3	,3 111,0	2,1 111,4	1,1 117,5	,4 107,5	,4 111,3	,6 110,1	1,1 118,5	,5				
VI	106,5	-,2 108,9	,0 110,8	1,9 111,1	,9 117,3	,4 107,6	,3 111,0	,4 109,5	,6 118,3	,0				

TAULU 2: INDEKSIT KUSTANNUSTEKIJÖITTÄIN, Kesäkuu KOKONAISINDEKSI
 TABELL 2: INDEX ENLIGT KOSTNADSPAKTORER, Juni TOTALINDEX

Ilman arvonlisäveroa. Exkl. mervärdesskatt.

Vuosi ja kuukausi År och månad	PALKAT		MATKA JA KORJAUS		POLITTO-		VAKUU-		SIIRROT		PÄÄOMAN		KOROT		HALLINTO KOKO-	
	LÖNER	INDIR.	LÖNER	RES-	PÄIVÄ- RAHAT	REPAR.	BRÄNSLE	FÖRSÄK-	TRANS-	KAPITAL	RÄNTA	FÖRVALT-	TOTAL-	NING	INDEX	NAIS-
	(19,1)	(13,0)	(3,8)	(7,6)	(5,3)	(1,2)	(0,9)	(28,4)	(14,8)	(5,8)	(100,0)	(5,8)	(100,0)	(5,8)	(100,0)	(5,8)
1989	96,9	92,0	107,1	91,4	83,1	97,9	91,0	95,5	84,8	93,1	93,0					
1990	100,0	100,0	100,0	100,0	100,0	100,0	100,0	100,0	100,0	100,0	100,0					
1991	102,5	99,9	105,7	105,8	105,0	114,0	104,9	102,0	100,3	104,1	102,5					
1992	103,0	100,0	111,2	112,7	110,5	111,3	96,9	106,2	103,3	105,2	105,2					
1993	103,0	104,9	108,8	112,3	132,7	104,1	94,1	119,9	95,9	106,4	109,9					
1994	103,0	107,7	108,4	112,5	124,5	93,4	98,8	124,2	83,6	107,2	109,1					
1995	105,8	107,4	107,4	115,6	116,1	94,5	101,6	124,6	80,5	109,7	109,1					
1995	103,0	104,6	108,4	114,8	121,1	94,5	99,9	123,9	84,2	109,0	108,8					
II	103,0	104,6	108,4	114,8	122,7	94,5	99,9	123,6	83,5	109,1	108,7					
III	105,0	106,6	107,1	114,8	119,5	94,5	99,9	123,6	83,0	108,5	109,0					
IV	105,0	106,6	107,1	114,8	117,9	94,5	99,9	123,6	81,8	108,4	108,7					
V	105,0	106,6	107,1	115,0	115,5	94,5	99,9	124,6	81,5	108,4	108,8					
VI	105,0	106,6	107,1	115,0	117,8	94,5	102,8	124,6	80,3	108,6	108,8					
VII	105,0	106,6	107,1	116,3	112,2	94,5	102,8	125,3	80,6	109,6	108,9					
VIII	105,0	106,6	107,1	116,3	110,7	94,5	102,8	125,3	80,2	109,6	108,8					
IX	107,0	108,6	107,1	116,6	116,2	94,5	102,8	125,3	79,3	110,7	109,7					
X	107,0	108,6	107,1	116,4	111,5	94,5	102,8	125,3	78,8	110,7	109,3					
XI	109,6	111,3	107,1	116,4	109,9	94,5	102,8	125,3	77,3	112,1	110,0					
XII	109,6	111,3	107,1	116,4	117,9	94,5	102,8	125,3	75,3	112,1	110,1					
1996	109,6	105,9	106,2	117,4	123,5	95,6	102,8	128,4	74,3	111,9	110,4					
II	109,6	105,9	106,2	117,4	129,9	95,6	102,8	128,4	72,0	111,9	110,5					
III	109,6	105,9	106,2	117,4	126,7	95,6	102,8	128,5	71,4	111,9	110,2					
IV	109,6	105,9	106,2	117,4	129,9	95,6	102,8	128,5	70,4	112,0	110,2					
V	109,6	105,9	106,2	117,5	128,2	95,6	102,8	128,5	69,8	112,1	110,1					
VI	109,6	105,9	106,2	117,5	124,2	95,6	108,0	127,6	68,8	112,1	109,5					

Eri maarakennuskoneiden kustannustekijöittäin eriteltyt indeksipisteluvut (taulut 3 - 10) on saatavissa Tilastokeskuksesta.
 Index enligt kostnadsfaktorer för olika anläggningsmaskintyp (tabellerna 3 - 10) kan erhållas vid Statistikcentralen.

Taulu 1: INDEKSIT METSÄKONETYYPIN MUKAAN JA VUOSIMUUTOS, Kesäkuu 1996
 Tabell 1: INDEX ENLIGT SKOGSMASKINTYP OCH ÅRSFÖRÄNDRING, Juni 1996
 Ilman arvonlisäveroa. Exkl. mervärdesskatt.

Metsäkoneet:		Metsätraktorit		Hakkuukoneet		Kokonaisindeksi	
Skogsmaskiner:		Skogstraktorer		Avverk.mask.		Totalindex	
Vuosi ja kuukausi År och månad	(50)	v-muutos årsföränd	(50)	v-muutos årsföränd	(100)	v-muutos årsföränd	
1989	93,7		94,4		94,0		
1990	100,0	6,8	100,0	6,0	100,0	6,4	
1991	102,7	2,7	102,4	2,4	102,5	2,5	
1992	104,5	1,8	103,7	1,3	104,1	1,6	
1993	109,0	4,3	109,3	5,3	109,1	4,8	
1994	113,8	4,4	117,0	7,0	115,4	5,7	
1995	119,2	4,7	124,0	6,0	121,6	5,4	
1995 I	118,7	5,6	123,3	7,7	121,0	6,7	
II	118,7	5,3	123,3	6,7	121,0	6,0	
III	119,3	6,1	123,9	7,6	121,6	6,9	
IV	119,1	6,0	123,7	7,4	121,4	6,7	
V	118,9	5,9	123,4	7,2	121,1	6,6	
VI	118,8	5,9	123,3	7,2	121,1	6,5	
VII	118,9	4,9	124,2	5,9	121,5	5,4	
VIII	118,8	2,8	124,1	4,1	121,4	3,5	
IX	118,9	2,8	124,1	4,0	121,5	3,4	
X	119,3	3,1	124,4	4,4	121,9	3,7	
XI	120,4	4,3	125,5	5,4	123,0	4,9	
XII	120,4	4,0	125,4	5,2	122,9	4,6	
1996 I	120,4	1,5	125,2	1,5	122,8	1,5	
II	120,4	1,4	125,0	1,4	122,7	1,4	
III	120,3	,8	125,0	,8	122,6	,8	
IV	120,3	1,0	124,9	1,0	122,6	1,0	
V	120,1	1,0	124,8	1,2	122,4	1,1	
VI	119,9	,9	124,6	1,0	122,2	1,0	

TAULU 2: INDEKSIT KUSTANNUSTEKIJÖITÄIN, Kesäkuu KOKONAI SINDEKSI
 TABELL 2: INDEX ENLIGT KOSTNADSAKTORER, Juni TOTALINDEX

Ilman arvonlisäveroä. Exkl. mervärdesskatt.

Vuosi ja kuukausi År och månad	PALKAT		VÄLIL- LISET PALKAT		MATKA JA POLITTO- MAJOITUS JA VOITE- LUAINEET HUOLTO		KORJAUS JA SAHAL.		TERÄKET- JUT JA POISTO		KOROT		VAKUU- TUKSET		HALLINTO KOKO- NAIS- INDEKSI	
	LÖNER	INDIR. LÖNER	RESA OCH INKVART.	BRÄNSLE OCH SMÖRJM.	REPAR. OCH SERVICE	SÄGKEDJA OCH SVÄRD	RÄNTA AVSKR.	FÖRSÄK- RINGAR	FÖRVALT- NING	TOTAL- INDEX						
	(18,8)	(12,7)	(5,3)	(6,9)	(10,6)	(1,6)	(25,3)	(13,2)	(1,6)	(4,0)	(100,0)					
1991	104,6	101,0	109,1	106,5	106,8	93,1	100,3	98,7	99,4	105,9	102,5					
1992	105,6	98,7	109,5	115,1	109,3	92,6	102,8	98,0	99,9	109,0	104,1					
1993	105,6	105,9	116,6	135,8	116,8	112,4	113,8	86,2	99,9	106,2	109,1					
1994	108,8	113,3	124,1	131,1	126,5	115,8	129,3	81,6	98,4	111,2	115,4					
1995	116,3	117,2	125,9	126,8	136,2	109,2	141,4	85,4	98,9	112,3	121,6					
1995	115,1	115,9	125,4	129,1	134,9	113,7	138,8	88,3	98,9	112,0	121,0					
II	115,1	115,9	125,4	129,9	134,9	113,7	138,8	87,7	98,9	112,0	121,0					
III	115,1	115,9	125,5	128,3	135,9	113,7	140,8	88,5	98,9	112,0	121,6					
IV	115,1	115,9	125,5	127,5	135,9	113,7	140,8	87,2	98,9	112,0	121,4					
V	115,1	115,9	125,3	126,6	135,9	108,1	140,8	86,3	98,9	112,0	121,1					
VI	115,1	115,9	126,0	127,8	135,9	108,1	140,8	85,0	98,9	112,0	121,1					
VII	115,1	115,9	126,0	125,0	136,8	108,1	142,6	85,8	98,9	112,1	121,5					
VIII	115,1	115,9	126,0	124,2	136,8	108,1	142,6	85,4	98,9	112,1	121,4					
IX	115,1	115,9	126,4	127,0	136,8	105,7	142,6	84,4	98,9	112,5	121,5					
X	117,2	117,7	126,7	124,6	136,8	105,7	142,6	83,8	98,9	112,5	121,9					
XI	121,0	122,8	126,3	123,9	136,8	105,7	142,6	82,3	98,9	112,9	123,0					
XII	121,0	122,8	126,3	127,9	136,8	105,7	142,6	80,1	98,9	112,9	122,9					
1996	121,0	120,2	132,8	130,7	136,8	100,6	142,6	77,2	98,9	116,4	122,8					
II	121,0	120,2	132,8	133,9	136,8	100,3	142,6	74,8	98,9	116,5	122,7					
III	121,0	120,2	132,9	132,3	137,9	100,3	142,6	74,1	98,9	116,4	122,6					
IV	121,0	120,2	132,9	133,9	137,9	100,3	142,6	73,0	98,9	116,5	122,6					
V	121,0	120,2	132,9	133,1	137,9	100,3	142,6	72,4	98,9	116,5	122,4					
VI	121,0	120,2	132,8	131,1	137,9	99,5	142,6	71,9	98,9	116,5	122,2					

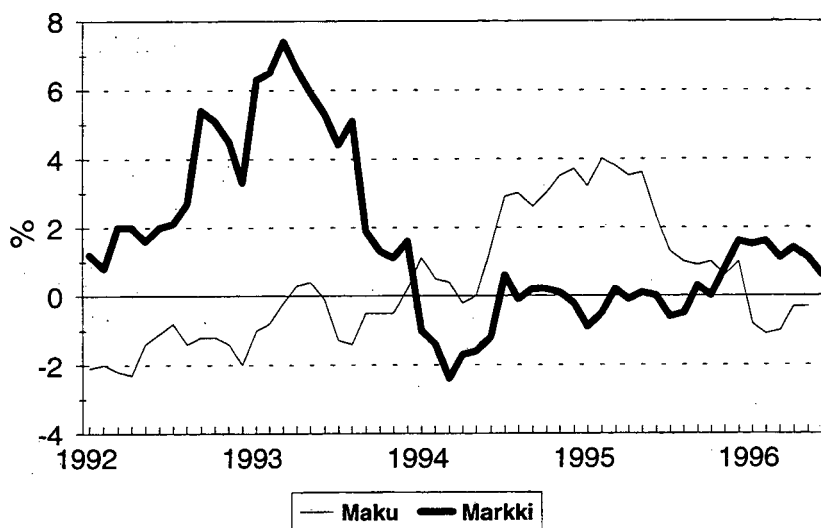
Metsätraktoreiden ja hakkuukoneiden kustannustekijöittäin eritellyt indeksipisteluvut (taulut 3 ja 4) on saatavissa Tilastokeskuksesta. Index enligt kostnadsfaktorer för skogstraktorer och avverkningsmaskiner (tabellerna 3 och 4) kan erhållas vid Statistikcentralen.

Eräiden indeksien kehitys 1990 - 1996 - Utvecklingen av några index 1990 - 1996

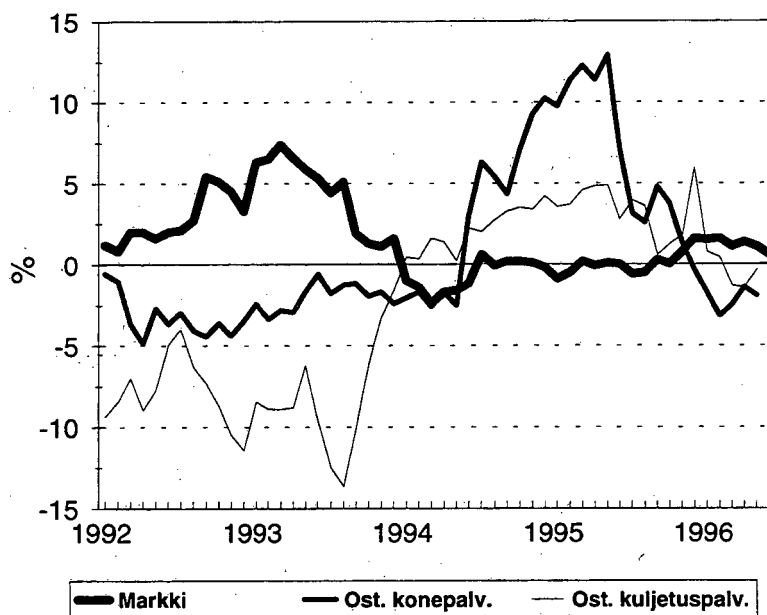
Vuosi ja kuukausi	MARKKI 1990=100	MEKKI 1990=100	RKI 1990=100	MAKU 1990=100	MAKU		KKI 1990=100
					1990=100 Ostetut konepalvelut	1990=100 Ostetut kuljetuspalvelut	
1990	100,0	100,0	100,0	100,0	100,0	100,0	100,0
1991	102,5	102,5	102,2	101,9	104,7	101,1	104,2
1992	105,2	104,1	100,4	100,2	101,2	93,1	107,6
1993	109,9	109,1	100,7	99,8	99,1	85,4	109,3
1994	109,1	115,4	102,2	101,6	102,0	87,2	106,0
1995	109,1	121,6	103,5	103,8	108,6	90,2	108,2
1994							
I	109,8	113,5	101,6	100,8	98,4	87,0	107,4
II	109,3	114,2	101,6	100,4	98,4	86,4	107,0
III	108,8	113,8	101,7	100,4	97,1	87,2	106,5
IV	108,9	113,8	101,7	100,3	96,7	87,1	106,4
V	108,8	113,7	101,9	100,1	96,1	86,1	106,6
VI	108,8	113,7	102,2	101,4	101,9	86,6	105,3
VII	109,6	115,3	102,1	102,0	104,7	85,8	105,4
VIII	109,3	117,3	102,4	102,3	105,2	86,4	105,4
IX	109,4	117,5	102,5	102,6	104,3	88,0	105,7
X	109,3	117,5	102,9	102,8	106,4	88,2	105,4
XI	109,1	117,3	102,9	102,9	107,2	88,5	105,2
XII	108,3	117,5	102,8	103,2	107,7	88,9	105,2
1995							
I	108,8	121,0	103,2	104,1	108,0	90,1	106,2
II	108,7	121,0	103,6	104,4	109,6	89,6	107,6
III	109,0	121,6	103,5	104,2	109,0	91,2	107,7
IV	108,7	121,4	103,7	103,8	107,7	91,3	107,6
V	108,8	121,1	103,6	103,7	108,5	90,3	107,7
VI	108,8	121,1	103,5	103,7	109,2	89,0	107,7
VII	108,9	121,5	103,6	103,3	108,0	89,2	107,5
VIII	108,8	121,4	103,6	103,3	107,9	89,5	107,6
IX	109,7	121,5	103,7	103,5	109,3	88,5	109,3
X	109,3	121,9	103,4	103,8	110,4	89,3	109,0
XI	110,0	123,0	103,2	103,5	108,6	90,1	110,1
XII	110,1	122,9	103,2	104,3	107,3	94,2	110,3
1996							
I	110,4	122,8	102,1	103,2	106,1	90,8	109,6
II	110,5	122,7	101,9	103,3	106,1	90,0	109,8
III	110,2	122,6	102,0	103,2	106,3	90,0	109,6
IV	110,2	122,6	102,1	103,5	106,2	90,0	109,6
V	110,1	122,4	102,4	103,3	106,4	90,0	109,4
VI	109,5	122,2	102,7				109,0

MARKKI = Maarakennusalan konekustannusindeksi - Kostnadsindex för anläggningsmaskiner
 MEKKI = Metsäalan konekustannusindeksi - Kostnadsindex för skogsmaskiner
 RKI = Rakennuskustannusindeksi - Byggnadskostnadsindex
 MAKU = Maarakennuskustannusindeksi - Jordbyggnadskostnadsindex
 Ostetut konepalvelut - Köpta maskintjänster
 Ostetut kuljetuspalvelut - Köpta transporttjänster
 KKI = Kuorma-autoliikenteen kustannusindeksi - Kostnadsindex för lastbilstrafik

Maarakennusalan konekustannusindeksi (MARKKI) ja maarakennuskustannusindeksi (MAKU), vuosimuutos 1/1992 - 6/1996



Maarakennusalan konekustannusindeksi (MARKKI) ja maarakennuskustannusindeksin ostetut konepalvelut ja ostetut kuljetuspalvelut, vuosimuutos 1/1992 - 6/1996



SVT Suomen Virallinen Tilasto
Finlands Officiella Statistik
Official Statistics of Finland

Maarakennusalan ja metsäalan
konekustannusindeksit 1996:2
Cost indices for earth movers and
forest machinery 1996:2

Tiedustelut – Förfrågningar – Inquiries:

Pirkko Hemmilä
Tuula Turunen
(90) 17 341

Enemmän tietoa indekseistä

Muistio nro 128
Maarakennusalan konekustannusindeksi
MARKKI 1990=100
Tilausnumero 9841
Hinta 40 mk

Muistio nro 125
Metsäalan konekustannusindeksi
MEKKI 1990=100
Tilausnumero 9841
Hinta 40 mk

Julkaisumyynti: Tilastokeskus (90) 1734 2011

Kuukausitulosteet ja erityisindeksit:
Tuula Turunen (90) 1734 3369
Pirkko Hemmilä (90) 1734 3470