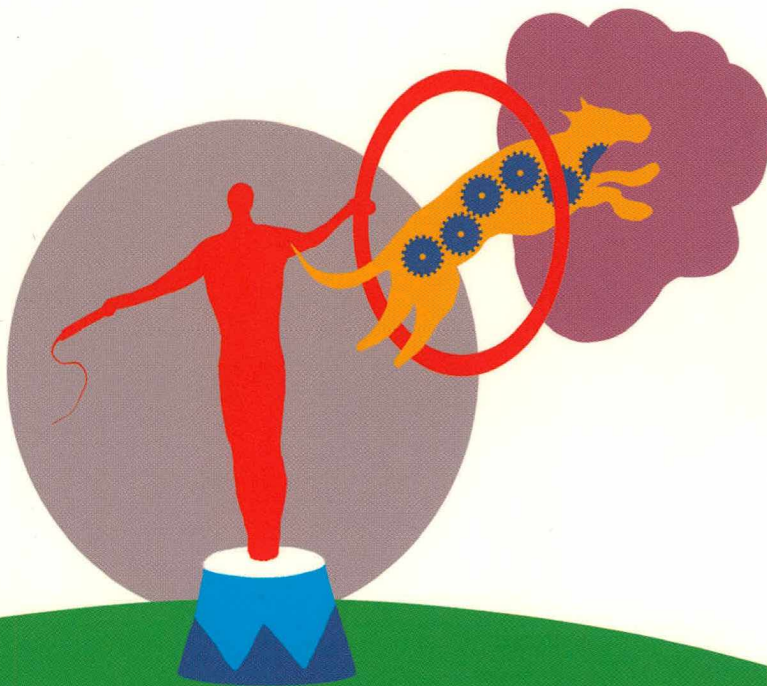


# 2011

## *Yritysrekisterin Palveluopas*

*Företagsregister – Serviceguide 2011*

*Business Register – Service Guide 2011*



*Tietoa Tilastokeskuksen*

# *Yritysrekisteristä*

*Osoite: PL 3B, 00022 TILASTOKESKUS*

*Käyntiosoite: Työpajankatu 13, Helsinki*

*Faksi: (09) 1734 2530*

*Sähköposti: [yrek.tilastokeskus@tilastokeskus.fi](mailto:yrek.tilastokeskus@tilastokeskus.fi)*

*Internet: [www.tilastokeskus.fi/yritysrekisteri](http://www.tilastokeskus.fi/yritysrekisteri)*

Kuva: Jarmo Partanen



## *Teitä palvelevat:*

Jouko Rajaniemi  
Tietopalvelupäällikkö  
Puhelin: (09) 1734 2528  
s-posti: [jouko.rajaniemi@stat.fi](mailto:jouko.rajaniemi@stat.fi)

Marja-Leena Karjalainen  
Tietopalveluneuvottelija  
Puhelin: (09) 1734 2411  
s-posti: [marja-leena.karjalainen@stat.fi](mailto:marja-leena.karjalainen@stat.fi)

Päivi Krzywacki  
Suunnittelija  
Puhelin: (09) 1734 2241  
s-posti: [paivi.krzywacki@stat.fi](mailto:paivi.krzywacki@stat.fi)

Virve Kokkonen  
Tietopalveluneuvottelija  
Puhelin: (09) 1734 2538  
s-posti: [virve.kokkonen@stat.fi](mailto:virve.kokkonen@stat.fi)

# Tervetuloa Tilastokeskuksen Yritysrekisterin Palveluoppaan 2011 sivuille

## Tilastokeskuksen yritysrekisteri – tietoja ja tilastoja yrityksistä ja toimipaikoista

Tilastokeskuksen yritysrekisteri antaa pohjan monipuolisille yritystietotoimituksille sekä yritystilastoille. Yritys- ja toimipaikkatietoja voi tilata lukuisten valintakriteerien avulla tai vaikkapa oman asiakasrekisterin Y-tunnusten perusteella. Räättälöityjä tilastoja ja selvityksiä on mahdollista tehdä halutuista yritysjoukoista, toimialaryhmistä tai alueilta. Näin voi hyödyntää koko valtavan tietomäärän, mitä yritysrekisterin ylläpitoa varten on kerätty. Yritysrekisteri on myös paras mahdollinen otoskehikko omalle yritystiedustelullesi.

Rekisteri sisältää kaikki yritykset, yhteisöt ja yksityiset elinkeinoharjoittajat, jotka harjoittavat tai ovat harjoittaneet taloudellista toimintaa, sekä näiden toimipaikat. Päivityslähteinä ovat useat hallinnolliset rekisterit sekä Tilastokeskuksen omat tiedustelut suoraan yrityksiltä. Yritysrekisteri on kattava ja säännöllisten päivitysten johdosta tiedot ovat tuoreita tilausajankohdasta riippumatta.

Palveluoppaan kappaleessa 1, *Yritysrekisterin palvelut*, on kerrottu lisää yritysrekisterin tuotteista ja tilastoista sekä kuvattu palvelurekistereitä. Lisäksi sivuilta löytyy luettelo rekisterin julkisista yritys- ja toimipaikkatiedoista sekä käytössä olevat luokitukset. Kappaleissa 2 ja 3 on tietoja yritysrekisteristä ruotsiksi ja englanniksi.

Kappaleessa 4, *Tilastokeskuksen tuotteita ja palveluja*, on kuvaus muun muassa KunTo-palvelusta, joka sisältää kunnittaisia, seutukunnittaisia ja maakunnittaisia toimipaikkatilastoja tarkimmalla toimialatasolla alkaen vuodesta 1993. Palvelu sisältää yritysrekisterin vuositilaston pitkiä yhtenäisiä aikasarjoja: esimerkiksi tilastovuodet 2007–2009 ovat vuoden 2011 kuntajaolla ja toimialaluokituksella TOL 2008. Lisäksi esitellään oppilaitosrekisterin, ruututietokannan, Suomi postinumeroalueittain sekä Asiakaskohtaisen suhdannepalvelun tarjoamia palveluja.

Kappaleen 5 *Lukumäärätaulukoita yrityksistä ja toimipaikoista* avulla voi tutustua yritysrekisterin aineiston tietoihin ja laajuuteen. Esimerkiksi taulukossa 7 on nähtävillä toimipaikkojen lukumäärät henkilöstön suuruusluokittain sekä tuoreimmalla toimialaluokituksella TOL 2008. *Yritysrekisterin tietojen määritelmiä* (kappale 6) sisältää pidemmät kuvaukset rekisterin julkisista muuttujista.

Viereisellä sivulla on yritysrekisterin yhteystiedot. Ota yhteyttä, kysy mistä tahansa palveluistamme. Vastaamme mielellämme kysymyksiin ja etsimme teille parhaimman tavan löytää tarvitsemanne tiedot. Takakannen sisäsivulta löytyy tärkeitä yhteystietoja Tilastokeskuksen tietopalveluiden tarvitsijoille.

P.S. Vielä jos haluat tietää, kuinka monta apteekkia on Oulussa tai postinumeroalueella 00100 Helsinki – tutustu tällöin toimipaikkalaskuriin, tietoja palveluoppaan takakannessa.

# Sisällysluettelo

1	Yritysrekisterin palvelut.....	5
1.1	Palvelut - yritystietoja ja tilastoja .....	5
1.2	Palvelurekisterit .....	6
1.3	Yritysrekisterin tietosisältö ja käytössä olevat luokitukset .....	6
2	Företagsregistret .....	9
2.1	Tjänster .....	9
2.2	Serviceregister .....	10
2.3	Företagsregistrets uppgiftsinnehåll och klassificeringar .....	10
3	Business Register .....	12
3.1	Services.....	12
3.2	Service registers.....	14
3.3	Business Register data content and choice of variables .....	14
4	Tilastokeskuksen tuotteita ja palveluja.....	17
4.1	Kunnittainen toimipaikkatilasto, KunTo .....	17
4.2	Oppilaitosrekisteri.....	18
4.3	Ruututietokanta .....	19
4.4	Suomi postinumeroalueittain .....	20
4.5	Asiakaskohtainen suhdannepalvelu .....	21
5	Lukumäärätaulukoita yrityksistä ja toimipaikoista .....	22
6	Yritysrekisterin tietojen määritelmiä .....	55

# 1 Yritysrekisterin palvelut

## 1.1 Palvelut - yritystietoja ja tilastoja

### Osoitteistot ja muut tiedot

Tavoita oikea kohderyhmä yritysrekisterin kohderyhmäpöiminnan avulla. Voit tilata yritysten ja toimipaikkojen osoitteita ja muita tietoja lukuisten valintakriteerien perusteella, jolloin haluamanne kohdejoukko saadaan määriteltyä mahdollisimman tarkkaan. Autamme teitä määrittelemään kuhunkin tilanteeseen oikean kohdejoukon. Tässä työssä lähtökohtana voi olla myös oma asiakas- tai markkinointirekisterinne.

### Asiakasrekisterien päivitykset ja täydennykset

Asiakkaan omia rekistereitä täydennetään esimerkiksi toimialatiedoilla tai henkilöstön ja liikevaihdon suuruusluokkatiedoilla. Lisäksi usein päivitetään tieto siitä, onko yritys vielä toimiva. Asiakasrekistereihin voidaan tuoda myös uusia kohderyhmiä haluttujen kriteerien perusteella.

### Yritysprofilointi

Kertoo asiakasrekisterin profiiliin. Profiloinnin avulla löytyvät muun muassa ne alueet, toimialat tai kokoluokat, joilla asiakasrekisterin kattavuus on hyvä ja vastaavasti ne, joilla peitto on vielä heikko.

### Tietoja Ruotsin yrityksistä

Välitämme tietoja myös Ruotsin yritysrekisteristä BASUN:sta, lisätietoja (09) 1734 2411 tai sähköposti: [yrrek@tilastokeskus.fi](mailto:yrrek@tilastokeskus.fi)

### Kunnittainen toimipaikkatilasto, KunTo

Tilastoaikasarja sisältää toimipaikat kunnittain, seutukunnittain, maakunnittain ja toimialoittain 1993–2009. Verkkopalvelun aineisto laajenee vuosittain. Lisää tietoja palvelusta sivulla 17 ja [www.tilastokeskus.fi/kunto](http://www.tilastokeskus.fi/kunto)

### Tilastot

- Aloittaneet ja lopettaneet yritykset tilasto tarjoaa tilastotietoa vuosittain ja neljännesvuosittain erilaisilla alue- ja toimialajaoilla. Tiedot löytyvät osoitteesta: [www.tilastokeskus.fi/til/aly](http://www.tilastokeskus.fi/til/aly)
- Tilastojulkaisu Suomen Yritykset ilmestyy vuosittain. Julkaisun kotisivut löytyvät osoitteesta: [www.tilastokeskus.fi/til/syr](http://www.tilastokeskus.fi/til/syr) Tilaukset julkaisumyynnistä (09) 1734 2011.
- STATFIN -tilastopalvelusta saat perustilastotietoa Suomen yrityksistä ja toimipaikoista: [statfin.stat.fi](http://statfin.stat.fi)

### Tilastolliset analyysit ja selvitykset

Räätälöidyt selvitykset yritysrekisterin aineistoista, esimerkiksi yritystoiminnasta alueittain, toimialoittain ja suuruusluokittain.

## 1.2 Palvelurekisterit

### Yritysrekisteri

Tilastokeskuksen lakisääteisesti ylläpitämä yritysrekisteri on tilastotoimen perusrekisteri ja tilastolistien tutkimusten otoskehikko. Lisäksi yritysrekisterin julkiset tiedot ovat monipuolisesti käytettävissä mm. markkinointitarpeisiin.

Rekisteri sisältää julkisia viranomaisia lukuun ottamatta kaikki yritykset, yhteisöt ja yksityiset elinkeinonharjoittajat, jotka ovat liiketoiminnasta arvonnisäverovelvollisia tai työnantajia. Rekisteriä päivitetään kuukausittain. Tiedot kerätään Tilastokeskuksen omin tiedusteluihin ja useista hallinnollisista tietoaaineistoista.

Rekisterin palvelukannassa on yli 300 000 toimivaa yritystä ja yhteisöä sekä yli 337 000 toimipaikkaa. Tietokantaa päivitetään kuukausittain, joten mm. aloittamistiedot ja postiosoitteet ovat ajan tasalla.

### Konsernirekisteri

Konsernirekisteri sisältää tietoja mm. konsernisuhteista, linkit emo ja tytär sekä emo ja osakkuusyri-tysten välillä. Julkiset konsernitiedot mahdollistavat mm. ulkomaisten konsernien omistamien yritysten osoitetietojen poimimisen. Konsernirekisterissä on noin 21 000 suomalaista konserniin kuuluvaa yritystä ja osakkuusyritystä. Ulkomaisten yritysten nimitietoja on noin 11 000.

### Julkisyhteisöjen rekisteri

Julkisyhteisöjen rekisterissä ovat kaikki valtion virastot, kunnat ja kuntayhtymät sekä niiden toimipaikat. Yhteensä rekisterissä on noin 30 000 toimipaikkaa. Julkisyhteisöillä ei ole liikevaihtotietoa, mutta muutoin julkisyhteisöjen rekisterin tietosisältö on lähes sama kuin yritysrekisterin. Kunnallisilla yksiköillä on KULAUS-koodi eli kuntien talousarvioasetelman mukainen tililuokka.

## 1.3 Yritysrekisterin tietosisältö ja käytössä olevat luokitukset

Tietojen määritelmät on kuvattuna kappaleessa 6 "Yritysrekisterin tietojen määritelmiä" sivuilla 55.

### Yritystiedot

Y-tunnus  
Yrityksen nimi  
Toiminimi  
Postiosoite  
Puhelin- ja faksinumero  
Kotikunta  
Seutukunta, maakunta  
Toimiala, TOL 2008  
Toimialan puhtausprosentti  
Henkilöstö  
Henkilöstön suuruusluokka  
Liikevaihdon suuruusluokka  
Toiminnan aloittamisaika  
Oikeudellinen muoto  
Omistajatyypit  
Kieli  
Sektoriluokka  
Toimipaikkojen lukumäärä  
Tuoja/viejä  
Alv-, työnantaja-toiminta ja ennakoperintäre-  
kisteriin kuulumisen

### Toimipaikkatiedot

Toimipaikkatunnus  
Toimipaikan nimi  
Sijaintiosoite  
Puhelin- ja faksinumero (osalla)  
Sijaintikunta  
Sijaintiseutukunta, sijaintimaakunta  
Toimiala, TOL 2008  
Henkilöstön suuruusluokka  
Toiminnan aloittamisaika  
Toimipaikkatyyppi  
Toimipaikan sijaintikoordinaatit  
Yrityksen henkilöstö kunnassa

Voitte käyttää seuraavia luokituksia kohderyhmien valinnoissa:

### Toimiala (TOL)

Tilastokeskuksen toimialaluokitus (TOL 2008).  
Katso [www.tilastokeskus.fi/luokitukset](http://www.tilastokeskus.fi/luokitukset) -> Talous-  
luokitukset

### Sijainti

Maakunta, seutukunta, kunta, postinumero. Katso  
[www.tilastokeskus.fi/luokitukset](http://www.tilastokeskus.fi/luokitukset) -> Alueluokitukset

### Henkilöstön suuruusluokka (HS1)

0	Ei tiedossa		
1	0	-	4 henkeä
2	5	-	9
3	10	-	19
4	20	-	49
5	50	-	99
6	100	-	249
7	250	-	499
8	500	-	999
9	1 000	-	

### Uusi henkilöstön suuruusluokka (HS2)

0	Ei tiedossa		
1	0	-	4 henkeä
2	5	-	9
3	10	-	19
4	20	-	49
5	50	-	99
6	100	-	149
7	150	-	199
8	200	-	249
9	250	-	299
10	300	-	399
11	400	-	499
12	500	-	749
13	750	-	999
14	1 000	-	1 249
15	1 250	-	1 499
16	1 500	-	1 999
17	2 000	-	2 499
18	2 500	-	

### Liikevaihdon suuruusluokka (LS1) euroa euroa

1	Ei tiedossa		
2	Ei käsitteellisesti ole		
3		-	199 999
4	200 000	-	399 999
5	400 000	-	999 999
6	1 000 000	-	1 999 999
7	2 000 000	-	9 999 999
8	10 000 000	-	19 999 999
9	20 000 000	-	

### Uusi liikevaihdon suuruusluokka (LS2)

1	Ei tiedossa			
2	Ei käsitteellisesti ole			
3		1	-	99 999
4	100 000	-		199 999
5	200 000	-		399 999
6	400 000	-		999 999
7	1 000 000	-		1 999 999
8	2 000 000	-		4 999 999
9	5 000 000	-		9 999 999
10	10 000 000	-		19 999 999
11	20 000 000	-		49 999 999
12	50 000 000	-		99 999 999
13	100 000 000	-		249 999 999
14	250 000 000	-		499 999 999
15	500 000 000	-		

### Aloittamisaika (ALO)

Luotettava v:n 1981 jälkeen (vkkpp)

### *Oikeudellinen muoto (OI)*

- 11 Luonnollinen henkilö
- 12 Kuolinpesä
- 13 Verotusyhtymä
- 14 Avoin yhtiö
- 15 Konkurssipesä
- 21 Kommandiittiyhtiö
- 22 Laivansääntöyhtiö
- 31 Osakeyhtiö
- 32 Keskinäinen vakuutusyhtiö
- 33 Säästöpankki
- 34 Eläkesäätiö tai -kassa
- 35 Asunto-osakeyhtiö
- 41 Osuuskunta
- 51 Säätiö, rahasto
- 52 Aatteellinen yhdistys
- 53 Keskinäinen vahinkovakuutusyhdistys
- 54 Taloudellinen yhdistys
- 61 Julkinen viranomainen
- 62 Julkinen liikelaitos
- 63 Julkisoikeudellinen yhteisö
- 71 Valtionkirkko
- 72 Muu uskonnollinen yhteisö
- 90 Muu oikeudellinen muoto

### *Omistajatyyppi (OTY)*

- 1 Yksityinen kotimainen
- 2 Valtio
- 3 Kunta
- 4 Ahvenanmaan maakunta
- 5 Ulkomaisomisteinen\*
- 6 Muu omistajatyyppi

\* Ulkomaisomisteisiä ovat yritykset, joissa ulkomaisen omistuksen osuus on yli 50 prosenttia sekä ulkomaisomisteisten konsernien tytäryhtiöt.

### *Kieli (K)*

- 0 Suomi
- 1 Ruotsi

### *Tuoja/Viejä (TV)*

- 1 Tuoja
- 2 Viejä
- 3 Tuoja/viejä

Yritys on tuoja/viejä, jos yrityksen viennin/tuonnin arvo

- a) on yli 12 000 euroa vuodessa ja jakaantuu vähintään kahdelle kuukaudelle tai
- b) on yli 120 000 euroa vuodessa

## 2 Företagsregistret

Statistikcentralen upprätthåller ett företags- och arbetsställeregister samt ett register över offentliga sammanslutningar. Företagsregistret erbjuder uppgifter ur den servicedatabas som bildats på basis av företags- och arbetsställeregistret. Registret innehåller uppgifter om alla företag, sammanslutningar och privata näringsidkare, som är mervärdesskatteskyldiga för affärsverksamheten eller som fungerar som arbetsgivare. Servicedatabasen för registret över offentliga sammanslutningar innehåller alla statliga ämbetsverk, kommuner och samkommuner.

Uppgifter i företagsregistret är bl.a. företagens adresser, näringsgrenar, personalens och omsättningens storleksklasser, när verksamheten inletts och uppgift om importör/exportör. Uppgifter kan erhållas både på företags- och arbetsställsnivå. Uppgiftskällor för företagsregistret är flera olika administrativa material och egna enkäter som sänds direkt till företagen.

### 2.1 Tjänster

#### Adresser och andra uppgifter

Adresser och andra uppgifter om företag eller arbetsställen kan uttas enligt flera olika urvalskriterier.

#### Komplettering och uppdatering av kundregister

Kundens egna register kan kompletteras maskinellt, t.ex. med uppgifter om näringsgren eller uppgifter om omsättning och personalens storleksklass. I kundregistren kan man också uppdatera nya målgrupper ur kunddatabasen på basis av de uppgifter om näringsgrenar som redan finns.

#### Statistiska analyser och utredningar

Skräddarsydda utredningar på basis av materialet i företagsregistret, t.ex. företagsverksamheten efter område, näringsgren och storleksklass.

#### Information om företag i Sverige

Vi förmedlar också uppgifter ur det svenska Företagsregistret – BASUN. Mer information om tjänster per telefon (09) 1734 2411 eller e-post: [yrek@stat.fi](mailto:yrek@stat.fi)

### Informationstjänst

#### Postadress:

Företagsregister  
PB 3 B  
00022 STATISTIKCENTRALEN

Internet: [www.stat.fi/foretagsregister](http://www.stat.fi/foretagsregister)

#### Företagsprofilering

Beskriver kundregistrets profil. Med hjälp av profilering framgår bl.a. de områden, näringsgrenar eller storleksklasser där kundregistrets täckning är god och på motsvarande sätt där täckningen ännu är bristfällig.

#### Statistisk nättjänst, *KunTo*, [www.tilastokeskus.fi/kunto](http://www.tilastokeskus.fi/kunto)

Arbetsställen i statistiska tidsserier efter kommun, ekonomiska region, landskap och näringsgren 1993–2009. Materialet utvidgas årligen. Mera information om tjänsten på bakpärmen.

#### Statistik

- Statistiken 'Nya och nedlagda företag' erbjuder statistiska uppgifter årsvis och kvartalsvis med olika region- och näringsgrensindelningar
- Publikationen Finlands Företag utkommer årligen. Beställningar: tfn (09) 1734 2011
- STATFIN-online innehåller gratis primärstatistik över företag och arbetsställen i Finland: [statfin.stat.fi](http://statfin.stat.fi)

#### Telefon:

+358 9 1734 2411 / Marja-Leena Karjalainen

Telefax: +358 9 1734 2530

E-Post: [yrek@stat.fi](mailto:yrek@stat.fi)

## 2.2 Serviceregister

Vi erbjuder uppgifter ur följande serviceregister:

### *Företagsregister*

Statistikcentralens lagstadgade företagsregister är ett basregister inom statistiken. De offentliga uppgifterna kan på ett mångsidigt sätt användas bl.a. för marknadsföring. Registret omfattar med undantag av offentliga myndigheter alla företag, samfund och privata näringsidkare som är mervärdesskatteskyldiga eller arbetsgivare. Registret uppdateras kontinuerligt. Uppgifterna samlas in med Statistikcentralens egna förfrågningar och ur flera administrativa datamaterial.

Detta register har gjorts till en servicedatabas, som innehåller 300 000 verksamma företag och samfund och över 337 000 arbetsställen. Service-databasen uppdateras månadsvis, därigenom hålls bl.a. uppgifterna om nystartade företag och företagens postadresser dagsfärska.

Uppgifterna kan beställas uppställda efter näringsgren, ort eller storlek. Beställningarna levereras som papperslistor, disketter, på CD eller med e-post. Uppgifterna samlas in med Statistikcentralens egna förfrågningar och ur administrativa datamaterial.

I serviceguiden kan Ni se vad allt vi kan erbjuda och de alternativa sätt som uppgifterna kan presenteras på. I slutet av serviceguiden finns statistiktabeller med bl.a. uppgifter om antalet arbetsställen efter näringsgren.

### *Registret över offentliga samfund*

Registret över offentliga samfund innehåller alla statliga ämbetsverk, kommuner och samkommuner samt deras arbetsställen. Databasen innehåller totalt omkring 30 000 arbetsställen. Det finns ingen uppgift om omsättning för de offentliga samfunden, men i övrigt är innehållet i detta register nästan detsamma som i företagsregistret. De kommunala enheterna har en KULAUS-kod, som framgår av kommunernas budgetuppställning.

### *Koncernregistret*

Koncernregistret innehåller uppgifter bl.a. om koncernförhållanden, om länkarna mellan moder- och dotterbolag och mellan moderbolag och intressebolag. De offentliga koncernuppgifterna gör det möjligt att bl.a. ta ut adressuppgifter om de företag som ägs av utländska koncerner.

## 2.3 Företagsregistrets uppgiftsinnehåll och klassificeringar

### *Uppgifter om företag*

- FO-nummer (Företags- och organisationsnummer)
- Namn
- Firmanamn
- Postadress
- Telefon- och faxnummer
- Kommun
- Ekonomisk region och landskap
- Näringsgren, TOL 2008
- Antal anställda
- Antal anställda (storleksklass)
- Omsättning (storleksklass)
- När verksamheten inletts
- Juridisk form
- Ägartyp
- Språk
- Sektorgrupp
- Antal arbetsställen
- Importföretag/exportföretag
- Moms-, arbetsgivarverksamhet och ingående i förskottsuppbörsregistret

### *Uppgifter om arbetsställen*

- Arbetsställebeteckning
- Namn
- Adress och postnummer
- Telefon- och faxnummer (för en del)
- Kommun
- Ekonomisk region
- Landskap
- Näringsgren, TOL 2008
- Antal anställda (storleksklass)
- När verksamheten inletts
- Typ av arbetsställe
- Koordinater
- Antal anställda vid företaget i kommunen

Följande klassificeringar kan användas:

### Näringsgren (TOL)

Statistikcentralens näringsgrensindelning (TOL 2008). Se också:  
[www.stat.fi/tk/tt/luokitukset/index\\_ru.html](http://www.stat.fi/tk/tt/luokitukset/index_ru.html)

### Antal anställda (storleksklass) (HS1)

0	Ingen uppgift
1	0 – 4 personer
2	5 – 9
3	10 – 19
4	20 – 49
5	50 – 99
6	100 – 249
7	250 – 499
8	500 – 999
9	1 000 –

### Omsättning (storleksklass) (LS1) euro

1	Ingen uppgift
2	Förekommer inte begreppsmässigt
3	– 199 999
4	200 000 – 399 999
5	400 000 – 999 999
6	1 000 000 – 1 999 999
7	2 000 000 – 9 999 999
8	10 000 000 – 19 999 999
9	20 000 000 –

### Verksamheten inledd (ALO)

Tillförlitlig efter år 1981 (år och månad)

### Läge

Landskap, ekonomisk region, kommun, postnummer. Se också:  
[www.stat.fi/tk/tt/luokitukset/index\\_ru.html](http://www.stat.fi/tk/tt/luokitukset/index_ru.html)

### Antal anställda (storleksklass) (HS2)

0	Ingen uppgift
1	0 – 4 personer
2	5 – 9
3	10 – 19
4	20 – 49
5	50 – 99
6	100 – 149
7	150 – 199
8	200 – 249
9	250 – 299
10	300 – 399
11	400 – 499
12	500 – 749
13	750 – 999
14	1 000 – 1 249
15	1 250 – 1 499
16	1 500 – 1 999
17	2 000 – 2 499
18	2 500 –

### Omsättning (storleksklass) (LS2) euro

1	Ingen uppgift
2	Förekommer inte begreppsmässigt
3	1 – 99 999
4	100 000 – 199 999
5	200 000 – 399 999
6	400 000 – 999 999
7	1 000 000 – 1 999 999
8	2 000 000 – 4 999 999
9	5 000 000 – 9 999 999
10	10 000 000 – 19 999 999
11	20 000 000 – 49 999 999
12	50 000 000 – 99 999 999
13	100 000 000 – 249 999 999
14	250 000 000 – 499 999 999
15	500 000 000 –

### *Juridisk form (OI)*

- 11 Fysisk person
- 12 Dödsbo
- 13 Skattesamfund
- 14 Öppet bolag
- 15 Konkursbo
- 21 Kommanditbolag
- 22 Rederi
- 31 Aktiebolag
- 32 Ömsesidigt försäkringsbolag
- 33 Sparbank
- 34 Pensionsstiftelse eller -kassa
- 35 Bostadsaktiebolag
- 41 Andelslag
- 51 Stiftelse, fond
- 52 Ideell förening
- 53 Ömsesidig skadeförsäkringsförening
- 54 Ekonomisk förening
- 61 Offentlig myndighet
- 62 Offentligt affärsverk
- 63 Offentligrättsligt samfund
- 71 Statskyrkan
- 72 Annat religiöst samfund
- 90 Annan juridisk form

### *Ägartyp (OTY)*

- 1 Privat inhemsk
- 2 Staten
- 3 Kommun
- 4 Landskapet Åland
- 5 Utlandsägd\*
- 6 Annan ägartyp

\* Utlandsägda är de företag där den utländska ägarandelen är mer än 50 procent samt dotterbolag till utlandsägda koncerner.

### *Språk (K)*

- 0 Finska
- 1 Svenska

### *Import/Export (T/V)*

- 1 Importör
- 2 Exportör
- 3 Importör/exportör

Företaget är importör/exportör om värdet på företagets export/import

- a) är mer än 12 000 euro om året och är fördelat på minst två månader eller
- b) är mer än 120 000 euro om året

## 3 Business Register

Statistics Finland maintains a Register of Enterprises and Establishments and a Register of Public Corporations. The Business Register provide information from the service database formed of the Register of Enterprises and Establishments. It covers all enterprises, corporations and self-employed persons that are liable to pay value added tax or have paid employees. The Register of Public Corporations contains all central government agencies, municipalities and joint municipal boards.

The Business Register data include enterprises' addresses, branches of industry, size categories of personnel and turnover, dates of establishments and importer/exporter data. The data can be derived on both enterprise and establishment levels. The data sources of the Business Register are several administrative records and Statistics Finland's direct inquiries to enterprises.

### 3.1 Services

#### *Addresses and other data*

Address and extensive detailed data on individual enterprises can be selected by diverse criteria.

#### *Supplementing and updating of customer files*

The customer's own files can be supplemented by mechanise, for instance with data on industries, size category of personnel or turnover. New target groups can also be updated to the customer register on the basis of industry data already available in the customer database.

On agreement, the enterprise and establishment data supplied can be updated at desired intervals. Information from the Business Register is supplied as lists, diskettes and CD-ROMs.

#### *Statistical analyses and studies*

Analyses of the customer's own registers and tailored studies based on the material in the Business Register, for example on enterprises by area, industry and size category.

#### *Information service*

##### *Postal address:*

Business Register  
P.O.Box 3 B  
FI-00022 STATISTICS FINLAND

*Internet:* [www.stat.fi/businessregister](http://www.stat.fi/businessregister)

#### *Enterprise profiling*

Profiles customer registers. Profiling helps to find the industries and size categories that are well covered by customer registers, as well as the areas where coverage is still weak.

#### *Statistical web service, KunTo, [www.tilastokeskus.fi/kunto](http://www.tilastokeskus.fi/kunto)*

Establishments by municipality, sub-region, region and industry, 1993–2009, is a statistical service containing a growing number of data annually.

#### *Statistics*

- Enterprise starts and closures provide annual and quarterly statistical data by a variety of regions and industries
- STATFIN online service offers basic statistical information about enterprises and establishments in Finland: <http://statfin.stat.fi>  
Free of charge

#### *Data on Swedish enterprises and establishments*

Information is also provided from BASUN, the business register of Statistics Sweden (SCB).

*Telephone:* +358 9 1734 2241 / Päivi Krzywacki

*Telefax:* +358 9 1734 2530

*E-MAIL:* [paivi.krzywacki@stat.fi](mailto:paivi.krzywacki@stat.fi)  
[yrek@stat.fi](mailto:yrek@stat.fi)

## 3.2 Service registers

We provide information from the following service registers:

### *Business register*

The statutory duties of Statistics Finland include the operation of a Register of Enterprises and Establishments. The public data in this basic statistical register can be used for marketing and many other purposes. The register covers all enterprises, corporations and self-employed persons that are liable to pay value added tax or have paid employees. Public authorities are not included. The register is updated continuously. The data derive from Statistics Finland's own surveys and from various administrative records.

There is a special service data file based on this register, which contain approx. 300,000 operating enterprises and corporations and approx. 337,000 establishments. Monthly updating of the main items ensures the timeliness of the information on start-ups, postal addresses, etc.

Data on the names, addresses, business identity codes, industry branches, etc., can be derived from the register and used for example in customer register functions and for marketing purposes. The data can be ordered by branch of industry, by location, or by size of unit, and are delivered either as paper printouts, or on diskettes, CD-ROMs or by e-mail.

This guide gives you information on our services, the data contents available and on the various data classifications. The statistical tables at the end of this publication list include for example the number of establishments by branch of industry.

### *Register of public corporations*

The Register of Public Corporations covers all central and local government authorities and their establishments, the number of establishments totalling approx. 30,000. The data content of the register is similar to that of the Business Register, except for the turnover data, which are not available on public corporations. Each municipal unit has been assigned a code according to the relevant category of accounts under the municipal budgetary scheme.

### *Enterprise group register*

The enterprise group register contains information about group relationships, links between parent and subsidiary companies and parent and partly-owned companies. Public enterprise group data make it possible to select address information for enterprises owned by foreign enterprise groups, for example.

## 3.3 Business register data content and choice of variables

### *Data on enterprises*

- Business ID (The Business Identity Code)
- Name
- Address and postal code
- Municipality
- Sub-regional unit
- Region
- Telephone number
- Industry, TOL 2008
- Personnel
- Size category of personnel
- Size category of turnover
- Date of establishment
- Legal form
- Type of owner
- Language
- Sector category
- Number of establishments
- Importer / Exporter
- VAT, employer activity and belonging to the prepayment register

### *Data on establishments*

- Establishment code
- Name
- Address and postal code
- Municipality
- Sub-regional unit
- Region
- Telephone number
- Industry, TOL 2008
- Size category of personnel
- Date of establishment
- Type of establishment
- Co-ordinates
- Number of personnel in the municipality

The following classifications are possible:

### *Industry (TOL)*

Standard Industrial Classification (TOL 2008), Statistics Finland. Also, see: [www.stat.fi/tk/tt/luokitukset/index\\_en.html](http://www.stat.fi/tk/tt/luokitukset/index_en.html)

### *Location*

Region, sub-regional unit, municipality, postcode. Also, see: [www.stat.fi/tk/tt/luokitukset/index\\_en.html](http://www.stat.fi/tk/tt/luokitukset/index_en.html)

### *Size category of personnel (HS1)*

0	Data not available
1	0 – 4 persons
2	5 – 9
3	10 – 19
4	20 – 49
5	50 – 99
6	100 – 249
7	250 – 499
8	500 – 999
9	1 000 –

### *Size category of personnel (HS2)*

0	Data not available
1	0 – 4 persons
2	5 – 9
3	10 – 19
4	20 – 49
5	50 – 99
6	100 – 149
7	150 – 199
8	200 – 249
9	250 – 299
10	300 – 399
11	400 – 499
12	500 – 749
13	750 – 999
14	1 000 – 1 249
15	1 250 – 1 499
16	1 500 – 1 999
17	2 000 – 2 499
18	2 500 –

### *Size category of turnover (LS1) EUR*

1	Data not available
2	Not applicable
3	– 199 999
4	200 000 – 399 999
5	400 000 – 999 999
6	1 000 000 – 1 999 999
7	2 000 000 – 9 999 999
8	10 000 000 – 19 999 999
9	20 000 000 –

### *Size category of turnover (LS2) EUR*

1	Data not available
2	Not applicable
3	1 – 99 999
4	100 000 – 199 999
5	200 000 – 399 999
6	400 000 – 999 999
7	1 000 000 – 1 999 999
8	2 000 000 – 4 999 999
9	5 000 000 – 9 999 999
10	10 000 000 – 19 999 999
11	20 000 000 – 49 999 999
12	50 000 000 – 99 999 999
13	100 000 000 – 249 999 999
14	250 000 000 – 499 999 999
15	500 000 000 –

### *Date of establishment (ALO)*

Since 1981, month and year

### *Legal form (OI)*

- 11 Natural person
- 12 Decedent's estate
- 13 Corporation subject to taxation
- 14 General partnership
- 15 Bankrupt's estate
- 21 Limited partnership
- 22 Shipping company under joint ownership
- 31 Limited company
- 32 Mutual insurance company
- 33 Savings bank
- 34 Pension foundation or fund
- 35 Housing corporation
- 41 Co-operative society
- 51 Foundation, fund
- 52 Voluntary association
- 53 Mutual indemnity insurance association
- 54 Economic association
- 61 Government authority
- 62 Government enterprise
- 63 Public corporation
- 71 State church
- 72 Other religious body
- 90 Other legal form

### *Type of owner (OTY)*

- 1 Private domestic
- 2 State
- 3 Municipality
- 4 Region of Åland
- 5 Foreign-owned\*
- 6 Other type of owner

\* Enterprises in which more than 50 per cent of the equity is in foreign ownership and subsidiaries of foreign-owned enterprise groups.

### *Language (K)*

- 0 Finnish
- 1 Swedish

### *Import/Export (T/V)*

- 1 Importer
- 2 Exporter
- 3 Importer/exporter

An enterprise is an importer/exporter if the value of its imports/exports is

- a) over EUR 12,000 per year and divided to at least two months, or
- b) over EUR 120,000 per year.

# 4 Tilastokeskuksen tuotteita ja palveluja

## 4.1 Kunnittainen toimipaikkatilasto, KunTo - Pitkät vertailukelpoiset aikasarjat tuoreilla alueluokituksilla

Kunnittainen toimipaikkatilasto, KunTo, sisältää yritysrekisterin tilastot kaikkein tarkimmalle tasolle vietynä. Kunnan elinkeinorakennetta voi tarkastella niin toimialan kirjaintasolla (esim. teollisuus, rakentaminen, tukku- ja vähittäiskauppa) kuin myös yksittäisen toimialan kehityksen kannalta (esim. paperin ja kartongin valmistus, LVI -asennukset, supermarketkauppa). Valittua aluetta voi vertailla koko maan tai vaikkapa maakunnan kehitykseen.

### Tilaston tiedot

Tilastot sisältävät seuraavat tiedot:

- toimipaikkojen lukumäärä,
- henkilöstömäärä
- liikevaihto
- henkilöstö/ toimipaikka
- liikevaihto/ toimipaikka
- liikevaihto/ henkilöstö
- aputoimipaikkojen lukumäärä ja henkilöstö

Lisäksi PX-Web ohjelmisto mahdollistaa tietojen edelleen muokkaamisen: uusi tieto voi olla esimerkiksi henkilöstömäärän muutos.

KunTo -palvelu sisältää kunnittaisten tietojen lisäksi myös seutukunta ja maakuntatilastot. Toimialat ovat palvelussa kirjaintasolla sekä 2- ja kaikkien tarkimmalla 5-numerotasolla.

### Tilaston aikasarjat ja luokitukset

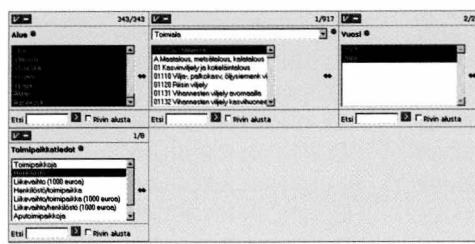
Kunnittaisten tilastojen käyttöä haittaa usein vuodesta toiseen muuttuvat alueluokitukset. Tämän vuoksi KunTo -palveluun on laskettu pitkät aikasarjat uusimmalla alueluokituksella. Vuonna 2011 käytössä ovat seuraavat aikasarjat:

Vuosi	Alueluokitus	Toimialaluokitus
1993 - 2000	alueluokitus 2000	TOL 1995
2001 - 2007	alueluokitus 2009	TOL 2002
2007 - 2009	alueluokitus 2011	TOL 2008

Lisäksi käytettävissä ovat aikasarjat tilastovuoden alueluokituksella.

Esimerkki. Näin tarkastelet kuntien toimipaikkojen henkilöstömäärän kehitystä vuosina 2007-2008 ja viet tiedot myös kartalle.

### 1. Poimi henkilöstö kunnittain.



### 2. Muodosta uusi tieto: henkilöstö 2008/ henkilöstö 2007.

Tilastokeskuksen tilastot PX-Web-tietokannasta

Tilastokeskukset > Tietokanta: Toimipaikkatilastot > Aikasarjat uusimmalla alueluokituksella Kunnittain

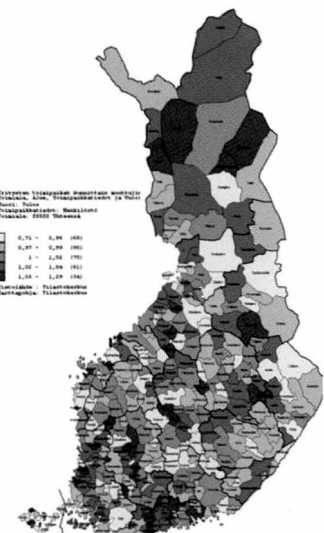
Muokkaa ja laske

Näytä uudelleennuotittu taulukko

Poista nolliarvit  
Poista nolli- ja viiviarvit  
Poista nolli-, viiva- ja pistekoodit  
Poista pistekoodit  
Käynnä myöskään  
Käynnä vastapäivään  
Käynnä manuaalisesti  
Suurena muuttaja  
Prosenttilaskenta  
Valitse laatu/koodi taulukon  
Muuta osittain  
Poista muuttaja  
Poista muuttajan arvo  
Vähennä muuttajan arvo  
Käynnä muuttajan arvo  
Käynnä muuttajan arvo  
Käynnä muuttajan arvo  
Ei mitään  
Ei mitään  
Ei mitään

Kunta	Henkilöstö		Tulo
	2007	2008	
Alue	1 453 844	1 437 180	1,01
Suomena muuttaja	2 420	2 334	0,96
Prosenttilaskenta	1 456	1 439	0,99
Valitse laatu/koodi taulukon	1 830	1 771	0,97
Muuta osittain	260	280	1,00
Poista muuttajan arvo	1 626	1 646	1,01
Vähennä muuttajan arvo	891	969	0,96
Käynnä muuttajan arvo	904	841	0,93
Käynnä muuttajan arvo	2 696	2 785	1,03
Käynnä muuttajan arvo	91	85	0,93
Ei mitään	174	145	0,83
Ei mitään	201	190	0,99

### 3. Vie tiedot kartalle. Aineisto on jaettu automaattisesti viiteen eri ryhmään. Kasvukunnat erottuvat kartalla tummilla sävyillä.



### Lisätietoja ja tilaukset

[www.tilastokeskus.fi/kunto](http://www.tilastokeskus.fi/kunto)

Virve Kokkonen, p. (09) 1734 2538

[erek@tilastokeskus.fi](mailto:erek@tilastokeskus.fi)

### Hinta

500 €/vuosi, 1 käyttäjän lisenssi

Hintaan lisätään alv 23 %

## 4.2 Oppilaitosrekisteri - sisältää Suomen kaikkien oppilaitosten osoitteet

Vuosittain päivittyvä Oppilaitosrekisteri sisältää kaikkien oppilaitosten osoitteet. Osoitteita voi tilata eri poimintakriteereiden avulla, esimerkiksi oppilaitostyyppin, oppilaiden määrän, oppilaitoksen sijainnin tai opetuskielen mukaan.

Osoitetietojen lisäksi tilattavissa myös oppilaitosten koordinaatit, joiden avulla oppilaitokset voidaan sijoittaa kartalle.

### Oppilaitostyyppit rekisterissä

- 11 Peruskoulut
- 12 Peruskouluasteen erityiskoulut
- 15 Lukiot
- 19 Perus- ja lukioasteen koulut
- 21 Ammatilliset oppilaitokset
- 22 Ammatilliset erityisoppilaitokset
- 23 Ammatilliset erikoisoppilaitokset
- 24 Ammatilliset aikuiskoulutuskeskukset
- 28 Palo-, poliisi- ja vartiointialojen oppilaitokset
- 41 Ammattikorkeakoulut
- 42 Yliopistot
- 61 Musiikkioppilaitokset
- 62 Liikunnan koulutuskeskukset
- 63 Kansanopistot
- 64 Kansalaisopistot
- 65 Opintokeskukset
- 66 Kesäyliopistot
- 99 Muut oppilaitokset

OLTUNNUS	NIMI	OSOITE	PSNRO	PTOIMP
00490	Hämeenlinnan normaalikoulu	PL 513	13111	HÄMEENLINNA
00491	Kajaanin normaalikoulu	PL 51	87101	KAJAANI
00492	Rauman normaalikoulu	PL 175	26101	RAUMA
00493	Savonlinnan normaalikoulu	PL 86	57101	SAVONLINNA
03001	Ala-Malmin peruskoulu	PL 3501	00099	HELSINGIN KAUPUNKI
03002	Aleksis Kiven peruskoulu	PL 3301	00099	HELSINGIN KAUPUNKI
03003	Eläintarhan ala-asteen koulu	PL 3303	00099	HELSINGIN KAUPUNKI
03004	Haagan peruskoulu	PL 3202	00099	HELSINGIN KAUPUNKI
03005	Herttoniemen ala-asteen koulu	PL 3601	00099	HELSINGIN KAUPUNKI
03006	Heteniityn ala-asteen koulu	PL 3701	00099	HELSINGIN KAUPUNKI
03008	Itä-Pakilan ala-asteen koulu	PL 3401	00099	HELSINGIN KAUPUNKI
03010	Kaisaniemen ala-asteen koulu	PL 3102	00099	HELSINGIN KAUPUNKI
03011	Kallion ala-asteen koulu	PL 3304	00099	HELSINGIN KAUPUNKI
03013	Katajanokan ala-asteen koulu	PL 3103	00099	HELSINGIN KAUPUNKI
03014	Konalan ala-asteen koulu	PL 3204	00099	HELSINGIN KAUPUNKI
03015	Kontulan ala-asteen koulu	PL 3706	00099	HELSINGIN KAUPUNKI
03016	Kulosaaren ala-asteen koulu	PL 3604	00099	HELSINGIN KAUPUNKI
03019	Malmin ala-asteen koulu	PL 3507	00099	HELSINGIN KAUPUNKI
03020	Maunulan ala-asteen koulu	PL 3402	00099	HELSINGIN KAUPUNKI



### Lisätietoja ja tilaukset

<http://tilastokeskus.fi/tup/oppilaitosrekisteri/index.html>  
Tiina Kivilahti, p. (09) 1734 3575  
[erityispalvelut@tilastokeskus.fi](mailto:erityispalvelut@tilastokeskus.fi)

### Hinta

Perusmaksu 180 €  
Suppeat tiedot (nimi- ja osoitetiedot)  
0,36 €/osoite  
Laajat tiedot (esim. koordinaatit)  
0,50 €/osoite

## 4.3 Ruututietokanta - Tilastoaineistoja karttaruuduittain

Karttaruutuihin pohjautuvat tilastoaineistot tarjoavat mahdollisuuden tarkastella alueellisia ilmiöitä myös hallinnollisista aluerajoista riippumatta. Keskeiset tiedot alueen asukasrakenteesta, koulutuksesta, asumisesta, tuloista ja työpaikoista on koottu aineistokokonaisuudeksi, joka on saatavissa koko Suomen alueelta joko 1 km x 1 km- tai 250 m x 250 m-karttaruuduittain.

Ruututietokannan tietoja käytetään sekä yksityisellä että julkisella sektorilla mm. kauppapaikkojen kohdistamiseen, markkinoinnin suunnitteluun, tutkimukseen sekä alueselvityksiin ja -suunnitelmiin.

Tietokanta päivitetään vuosittain uusilla tiedoilla

### Aineiston tiedot

Ruututietokanta sisältää seuraavat tietoryhmät:

- asukasrakenne,
- asukkaiden koulutusaste,
- asukkaiden kuluttajarakenne,
- talouksien koko ja elämänvaihe,
- talouksien kuluttajarakenne,
- rakennukset ja asuminen,
- väestön pääasiallinen toiminta sekä
- työpaikat toimialoittain.

### Toimitusmuodot

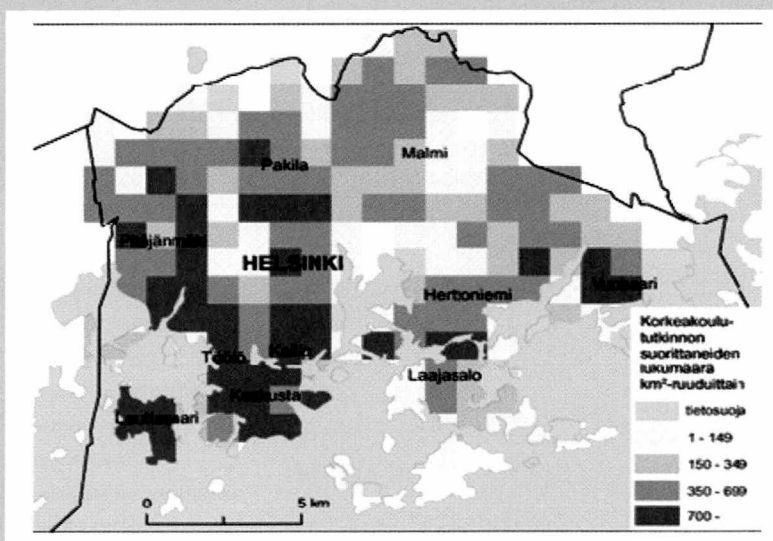
Ruututietokannan aineisto on saatavissa karttatasoina (Esri Shapefile ja MapInfo) ja dBase -tiedostoina. Ruututietokanta ladataan verkosta käyttäjätunnuksilla.

Koordinaatisto: ETRS89-TM35FIN

### Tietosuoja

Tietosuoja on sama sekä 250 m- että 1 km-ruuduissa. Vaikka tieto ruudussa suojataan, on ruudun kokonaislukumäärätiedot saatavilla.

ID	Shape	kunta	xkoord	ykoord	MI nro
140539	Polygon	091	3393750	6679750	773936
140542	Polygon	091	3398000	6680000	776605
140543	Polygon	091	3396500	6680000	776607
140544	Polygon	091	3397000	6680000	776641
140546	Polygon	091	3367000	6680000	776601
140547	Polygon	091	3367500	6680000	776603
140548	Polygon	091	3396000	6680000	776637
140549	Polygon	091	3399750	6680000	776652
140551	Polygon	091	3367500	6679500	771219
140552	Polygon	091	3391750	6679500	771236
140553	Polygon	091	3392000	6679500	771237
140554	Polygon	091	3396250	6679500	771254
140563	Polygon	091	3392250	6679750	773930
140564	Polygon	091	3392500	6679750	773931
140577	Polygon	091	3366500	6679500	771215
140578	Polygon	091	3362750	6679500	771240
140579	Polygon	091	3367250	6679500	771258
140589	Polygon	091	3385250	6680250	779286
140590	Polygon	091	3367500	6680250	779295
140591	Polygon	091	3396000	6680250	779329
140593	Polygon	091	3383250	6679750	773894
140594	Polygon	091	3385500	6679750	773903
140595	Polygon	091	3391750	6679750	773928
140596	Polygon	091	3394000	6679750	773937
140610	Polygon	091	3367000	6679500	771217
140611	Polygon	091	3396250	6679750	773854
140623	Polygon	091	3383250	6679500	771202



### Lisätietoja ja tilaukset

<http://tilastokeskus.fi/tup/ruututietokanta/index.html>

Nicola Brun, p. (09) 1734 3590  
[erityispalvelut@tilastokeskus.fi](mailto:erityispalvelut@tilastokeskus.fi)

### Hinta

yhden käyttäjän lisenssi:

- 1 km x 1 km 3 440 €
- 250 m x 250 m 4 800 €

Hintaan lisätään alv 23 %.



## 4.4 Suomi Postinumeroalueittain -palvelu - Tilastoaineistoja postinumeroalueittain

Postinumeroalueisiin pohjautuvat tilastoaineistot ovat erinomainen tietolähde sijainnin suunnitteluun, markkina- ja kohderyhmäanalyysiin, kampanjasuunnitteluun sekä suoramarkkinointiin.

Suomi postinumeroalueittain -palvelun tietokanta tarjoaa tietoa alueen asukkaista, talouksista, tuloista, toimipaikoista, rakennuksista, palveluista sekä työpaikoista ja työmatkoista.

Taulukoiden käyttö on vaivatonta helppokäyttöisen PX-Web -käyttöliittymän avulla, jolla ne voidaan muuntaa eri tiedostomuotoihin. Alueiden vertailu on helppoa. Omien aluekokonaisuuksien muodostaminen postinumeroalueista ja kunnista on myös mahdollista. Lisäksi tietoja voi tarkastella seutukunnittain ja maakunnittain.

### Tietokannan tiedot

Tietokanta sisältää seuraavat tietoryhmät:

- alueprofiili,
- väestö ja tulot,
- työssäkäynti, asuntokunnat ja tulot
- asunnot ja rakennukset,
- kesämökit (vain kunnittain) sekä
- yritykset.

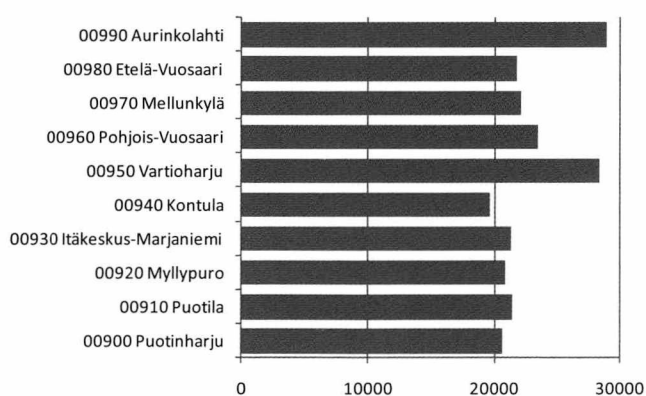
Palvelussa on kaikkiaan 20 taulukkoa

Esimerkki: Kaikkien toimialojen liikevaihdon kehitys koko maan tasolla.

#### 1. Alueprofiili postinumeroalueittain

	Alueella asuvien mediaanitulot
00900 Puotinharju	20 677,0
00910 Puotila	21 457,0
00920 Myllypuro	20 858,0
00930 Itäkeskus-Marjaniemi	21 298,0
00940 Kontula	19 611,0
00950 Vartioharju	28 407,0
00960 Pohjois-Vuosaari	23 472,0
00970 Mellunkylä	22 093,0
00980 Etelä-Vuosaari	21 807,0
00990 Aurinkolahti	29 011,0

Alueella asuvien mediaanitulot 2008



### Lisätietoja ja tilaukset

<http://tilastokeskus.fi/tup/posnro/index.html>

Nicola Brun, p. (09) 1734 3590  
erityispalvelut@tilastokeskus.fi

### Hinta

yhden käyttäjän lisenssi  
2 500 € + alv 23 %

## 4.5 Asiakaskohtainen suhdannepalvelu

### - Nopeita ja räätälöityjä tietoja yritystoiminnan kehityksestä

Asiakaskohtainen suhdannepalvelu tuottaa asiakkaiden yksilöllisiä tietotarpeita palvelevia liikevaihdon, palkkasumman, henkilöstömäärän ja viennin suhdannekuvaajia. Palvelun tilaaja voi itse määritellä tarkasteltavat muuttujat, alueet, toimialat tai yritysryhmät sekä tietojen tuottamistiheydet ja ajankohdat. Tietopalvelu kuvaa liiketoiminnan toteutunutta kehitystä 2-3 kuukauden viiveellä kohdekuukauden päättymisestä.

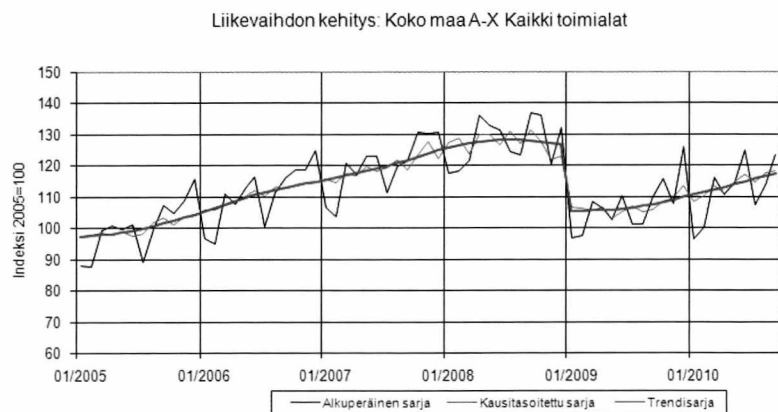
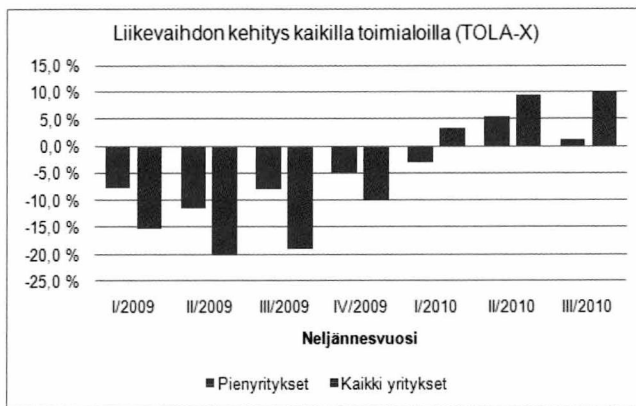
*Tiedot voidaan tuottaa seuraavilla sisällöillä:*

- muuttujina liikevaihto, palkkasumma ja henkilöstömäärä sekä teollisuuden vientiliikevaihto
- alueina koko maa, maakunta, seutukunta ja kunta tai näiden yhdistelmä
- tietoja toimialoittain ja yritysryhmittäin
- rakennetietoja Yritysrekisterin vuositilaston tuoreimmalta julkaisuvedolta
- alan kasvun rakennetietoja
- pienyritysten kehitys neljännesvuosittain

*Suhdannetietoja käytetään:*

- liiketoiminnan strategiseen suunnitteluun
- toimintaympäristön ajantasaiseen seurantaan
- elinkeinotoiminnan alueelliseen kehittämiseen ja seurantaan
- talouden rakenteiden ja kehityksen analysointiin
- vertailutiedoksi suhdanne-ennusteille
- päätöksenteon tueksi

Esimerkki: Kaikkien toimialojen liikevaihdon kehitys koko maan tasolla.



*Lisätietoja:*

*Asiakaskohtainen suhdannepalvelu*

[www.tilastokeskus.fi/suhdannepalvelu](http://www.tilastokeskus.fi/suhdannepalvelu)

Katja Äijö, p. (09) 1734 2659

Hanna Heikinheimo, p. (09) 1734 2978

Tiina Herttuainen, p. (09) 1734 3619

[palvelut.suhdanne@tilastokeskus.fi](mailto:palvelut.suhdanne@tilastokeskus.fi)



## 5 Lukumäärätaulukoita yrityksistä ja toimipaikoista

Seuraavilla sivuilla esitettyjen taulukoiden avulla voit tutustua yritysrekisterin kohderyhmän poimintakriteereihin ja lukumäärätietoihin. Tilauksen suunnittelussa taulukot ovat suuntaa-antavia. Tarkemmat tiedot toimialojen sisällöstä, yksiköiden lukumääristä ja muista vaihtoehdoista kohderyhmien määrittelyssä sekä hinnoista saatte ottamalla yhteyttä yritysrekisterin tietopalveluun.

Muista myös: [www.tilastokeskus.fi/yritysrekisteri](http://www.tilastokeskus.fi/yritysrekisteri)

### Taulukot

Taulukko 1	Yritysten lukumäärä oikeudellisen muodon mukaan .....	22
Taulukko 2	Yritysten ja toimipaikkojen lukumäärä henkilöstön suuruusluokan mukaan .....	23
Taulukko 3	Yritysten ja toimipaikkojen lukumäärä liikevaihdon suuruusluokan mukaan .....	23
Taulukko 4	Toimipaikkojen lukumäärä kunnittain .....	24
Taulukko 5	Yritysten lukumäärä omistajatyypin ja henkilöstön suuruusluokan mukaan .....	30
Taulukko 6	Tuoja-/viejäyritykset henkilöstön suuruusluokan mukaan .....	30
Taulukko 7	Toimipaikat toimialoittain (tarkin taso) ja henkilöstön suuruusluokan mukaan .....	31
Taulukko 8	Kuntien ja kuntayhtymien toimipaikat kuntien talousarvioasetelmaluokittain .....	48
Taulukko 9	Valtion toimipaikat toimialoittain ja henkilöstön suuruusluokan mukaan .....	52

## 5. Urvalsmöjligheter och antalstabeller

Med hjälp av tabellerna på följande sidor kan du bekanta dig med urvalskriterierna för företags- och arbetstäleregistrets urvalsgrupp och med antalsuppgifterna. Tabellerna är vägledande vid planeringen av en beställning. Företagsregistrets informationstjänst ger mera detaljerade uppgifter om näringsgrenarnas uppbyggnad, antalet företag och arbetsställen och andra alternativ då det gäller att välja målgrupp. Av informationstjänsten får Ni också prisuppgifter. Kom också ihåg: [www.tilastokeskus.fi/foretagsregister](http://www.tilastokeskus.fi/foretagsregister)

### Tabeller

Tabell 1	Antal företag efter juridisk form .....	22
Tabell 2	Antal företag och arbetsställen per storleksklass efter antal anställda .....	23
Tabell 3	Antal företag och arbetsställen per storleksklass efter omsättning .....	23
Tabell 4	Antal arbetsställen efter kommunerna .....	24
Tabell 5	Antal företag efter ägarkategori .....	30
Tabell 6	Import-/exportföretag per storleksklass efter antal anställda .....	30
Tabell 7	Arbetsställen efter näringsgren (detaljerad nivå) och antalet anställda .....	31
Tabell 8	Kommunernas och samkommunernas arbetsställen efter klasser i kommunernas budget uppställning .....	48
Tabell 9	Statens arbetsställen efter näringsgren och antalet anställda .....	52

## 5. Target group selection criteria and numerical tables

With the help of the tables given in the next pages you can familiarise yourself with the target group selection criteria and numerical data of the Business Register. In the planning of an order the tables are indicative. More detailed information on the contents of the industry, the number of units, on other variables used in defining the target groups and on prices is supplied by the Information Service of the Business Register. Remember to visit: [www.tilastokeskus.fi/businessregister](http://www.tilastokeskus.fi/businessregister)

### Tables

Table 1	Number of enterprises by legal form .....	22
Table 2	Number of enterprises and establishments by size category of personnel .....	23
Table 3	Number of enterprises and establishments by size category of turnover .....	23
Table 4	Number of establishments by municipalities .....	24
Table 5	Number of enterprise by type of owner .....	30
Table 6	Import and export enterprises by size category of personnel .....	30
Table 7	Establishments by industry (detail level) and according to personnel .....	31
Table 8	Local government establishments according to municipal budget scheme categories .....	48
Table 9	Central government establishments by industry according to personnel size .....	52

**Taulukko 1 Yritysten lukumäärä oikeudellisen muodon mukaan, 10.2.2011**

Tabell Antal företag efter juridisk form, 10.2.2011

Table Number of enterprises by legal form, 10.2.2011

Koodi Kod Code	Oikeudellinen muoto	Juridisk form	Legal form	Yritysten lukumäärä Antal företag Amount of enterprises
11	Luonnollinen henkilö	Fysisk person	Natural person	121 130
12	Kuolinpesä	Dödsbo	Decedent's estate	260
13	Verotusyhtymä	Skattesamfund	Corporation subject to taxation	975
14	Avoin yhtiö	Öppet bolag	General partnership	7 911
15	Konkurssipesä	Konkursbo	Bankrupt's estate	45
21	Kommandiittiyhtiö	Kommanditbolag	Limited partnership	21 558
22	Laivaisännistöyhtiö	Rederi	Shipping company under joint ownership	1
31	Osakeyhtiö	Aktiebolag	Limited company	132 392
32	Keskinäinen vakuutusyhtiö	Ömsesidigt försäkringsbolag	Mutual insurance company	18
33	Säästöpankki	Sparbank	Savings bank	32
34	Eläkesäätiö tai -kassa	Pensionsstiftelse eller -kassa	Pension foundation or fund	167
35	Asunto-osakeyhtiö	Bostadsaktiebolag	Housing corporation	3 012
41	Osuuskunta	Andelslag	Co-operative society	2 289
51	Säätiö, rahasto	Stiftelse, fond	Foundation, fund	822
52	Aatteellinen yhdistys	Ideell förening	Voluntary association	8 267
53	Keskinäinen vahinko vakuutusyhdistys	Ömsesidigt skade försäkringsförening	Mutual indemnity insurance association	61
54	Taloudellinen yhdistys	Ekonomisk förening	Economic association	187
61	Julkinen viranomainen	Offentlig myndighet	Government authority	-
62	Julkinen liikelaitos	Offentligt affärsverk	Government enterprise	7
63	Julkisoikeudellinen yhteisö	Offentligrättsligt samfund	Public corporation	6
71	Valtionkirkko	Statskyrkan	State church	350
72	Muu uskonnollinen yhteisö	Annat religiöst samfund	Other religious body	355
90	Muu oikeudellinen muoto	Annan juridisk form	Other legal form	1 390
<b>Yhteensä - Totalt - Total</b>				<b>301 235</b>

**Taulukko 2 Yritysten ja toimipaikkojen lukumäärä henkilöstön suuruusluokan mukaan, 10.2.2011**

Tabell Antal företag och arbetsställen per storleksklass efter antal anställda, 10.2.2011  
Table Number of enterprises and establishments by size category of personnel, 10.2.2011

Koodi	Henkilöstön suuruusluokka	Yritysten lukumäärä	Toimipaikkojen lukumäärä
Kod	Antal anställda (storleksklass)	Antal företag	Antal arbetsställen
Code	Size category of personnel	Number of Enterprises	Number of Establishments
<b>Henkeä - Personer - Persons</b>			
0	<b>Ei vielä tiedossa - Ingen uppgift- Not yet known</b>	6 814	9 467
1	0 - 4	257 841	275 514
2	5 - 9	17 962	25 960
3	10 - 19	9 665	14 120
4	20 - 49	5 772	8 270
5	50 - 99	1 637	2 246
6	100 - 249	917	1 194
7	250 - 499	361	281
8	500 - 999	163	106
9	1 000 -	109	35
<b>Yhteensä - Totalt - Total</b>		<b>301 241</b>	<b>337 193</b>

**Taulukko 3 Yritysten ja toimipaikkojen lukumäärä liikevaihdon suuruusluokan mukaan, 10.2.2011**

Tabell Antal företag och arbetsställen per storleksklass efter omsättning, 10.2.2011  
Table Number of enterprises and establishments by size category of turnover, 10.2.2011

Koodi	Liikevaihdon suuruusluokka, euro	Yritysten lukumäärä	Toimipaikkojen lukumäärä
Kod	Storleksklass efter omsättning, euro	Antal företag	Antal arbetsställen
Code	Size category of turnover, euro	Number of Enterprises	Number of Establishments
1	<b>Ei tiedossa - Ingen uppgift - Data not available</b>	23 798	28 931
2	<b>Ei käsitteellisesti ole - Förekommer inte begreppsmässigt - Not applicable</b>	23 427	30 479
3	- 199 999	186 256	190 801
4	200 000 - 399 999	24 971	29 029
5	400 000 - 999 999	21 371	27 677
6	1 000 000 - 1 999 999	9 369	12 949
7	2 000 000 - 9 999 999	9 123	13 577
8	10 000 000 - 19 999 999	1 351	1 937
9	20 000 000 -	1 575	1 813
<b>Yhteensä - Totalt - Total</b>		<b>301 241</b>	<b>337 193</b>

**Taulukko 4 Toimipaikkojen lukumäärä kunnittain, 20.11.2010**  
 Tabell Antal arbetsställen efter kommunerna, 20.11.2010  
 Table Number of establishment by Municipalities, 20.11.2010

Koodi Kod Code	Kunta Kommun Municipality	Kaikki toimialat Alla näringsgren All industries	Teollisuus Tillverkning Manufacturing	Rakentaminen Byggsamhet Construction	Kauppa Handel Trade	Muut palvelut Andra tjänster Other services	Loput toimialat Andra näringsgren Other industries
<b>Koko maa</b>		<b>336 157</b>	<b>30 746</b>	<b>46 367</b>	<b>64 828</b>	<b>159 237</b>	<b>34 979</b>
005	Alajärvi	774	128	128	144	259	115
009	Alavieska	126	13	21	23	47	22
010	Alavus	589	69	94	130	209	87
016	Asikkala	546	82	86	90	219	69
018	Askola	349	35	108	50	118	38
019	Aura	286	43	63	47	116	17
020	Akaa	958	147	155	184	393	79
035	Brändö	74	6	10	6	37	15
043	Eckerö	122	6	25	12	63	16
046	Enonkoski	88	5	18	13	30	22
047	Enontekiö – Enontekis	202	20	23	30	115	14
049	Espoo – Esbo	14 821	625	1 381	2 983	8 542	1 290
050	Eura	839	138	161	149	305	86
051	Eurajoki – Euraåminne	404	56	98	54	149	47
052	Evijärvi	265	39	48	43	66	69
060	Finström	190	17	55	20	77	21
061	Forssa	1 260	146	186	311	530	87
062	Föglö	51	5	9	6	22	9
065	Geta	31	3	8	5	11	4
069	Haapajärvi	414	42	67	95	153	57
071	Haapavesi	380	52	65	71	132	60
072	Hailuoto – Karlö	59	5	9	8	25	12
074	Halsua	97	17	13	9	34	24
075	Hamina – Fredrikshamn	1 157	119	183	218	519	118
076	Hammarland	112	8	27	6	56	15
077	Hankasalmi	327	46	54	54	121	52
078	Hanko – Hangö	596	69	77	125	284	41
079	Harjavalta	424	61	59	88	173	43
081	Hartola	280	41	52	38	102	47
082	Hattula	535	61	100	115	216	43
084	Haukipudas	856	79	167	150	380	80
086	Hausjärvi	542	69	115	79	206	73
090	Heinävesi	256	23	42	37	112	42
091	Helsinki – Helsingfors	46 685	1 861	3 417	8 189	29 229	3 989
092	Vantaa – Vanda	11 385	618	1 806	2 580	5 785	596
097	Hirvensalmi	198	31	48	29	57	33
098	Hollola	1 242	187	249	226	485	95
099	Honkajoki	169	23	32	33	52	29
102	Huittinen	884	117	138	216	310	103
103	Humppila	199	28	33	58	67	13
105	Hyrnsalmi	132	16	15	23	62	16
106	Hyvinkää – Hyvinge	2 639	180	453	545	1 231	230
108	Hämeenkyrö – Tavastkyro	713	82	128	130	289	84
109	Hämeenlinna – Tavastehus	4 010	312	529	861	1 865	443
111	Heinola	1 164	160	192	244	444	124
139	Ii	453	53	89	75	171	65
140	Iisalmi – Idensalmi	1 331	144	131	277	609	170
142	Iitti	463	73	97	81	147	65
143	Ikaalinen – Ikaalis	570	83	85	100	229	73
145	Ilmajoki	721	113	116	124	263	105
146	Ilomantsi	356	37	42	59	144	74
148	Inari – Enare	522	41	47	84	288	62
149	Inkoo – Ingå	499	51	99	71	221	57
151	Isojoki – Storå	185	36	20	24	46	59
152	Isokyrö – Storkyro	351	41	50	76	124	60

**Taulukko 4 Toimipaikkojen lukumäärä kunnittain, 20.11.2010**

Tabell Antal arbetsställen efter kommunerna, 20.11.2010

Table Number of establishment by Municipalities, 20.11.2010

Koodi	Kunta	Kaikki toimialat	Teollisuus	Rakentaminen	Kauppa	Muut palvelut	Loput toimialat
Kod	Kommun	Alla näringsgren	Tillverknig	Byggverksamhet	Handel	Andra tjänster	Andra näringsgren
Code	Municipality	All industries	Manufacturing	Construction	Trade	Other services	Other industries
153	Imatra	1 468	124	197	331	669	147
164	Jalasjärvi	521	58	77	93	187	106
165	Janakkala	910	133	173	157	353	94
167	Joensuu	3 962	357	490	820	1 860	435
169	Jokioinen – <i>Jockis</i>	305	51	71	46	107	30
170	Jomala	333	34	83	81	114	21
171	Joroinen – <i>Jorois</i>	318	42	54	38	124	60
172	Joutsa	373	47	53	67	129	77
174	Juankoski	283	37	42	45	116	43
176	Juuka	283	37	39	48	114	45
177	Juupajoki	164	24	39	19	61	21
178	Juva	480	48	72	83	190	87
179	Jyväskylä	6 964	518	869	1 321	3 603	653
181	Jämijärvi	154	28	29	25	48	24
182	Jämsä	1 321	121	205	258	583	154
186	Järvenpää – <i>Träskända</i>	2 184	133	397	455	1 011	188
202	Kaarina – <i>S:t Karins</i>	1 802	228	307	373	745	149
204	Kaavi	194	28	29	29	78	30
205	Kajaani – <i>Kajana</i>	1 791	149	210	376	833	223
208	Kalajoki	831	119	110	123	334	145
211	Kangasala	1 786	194	324	310	764	194
213	Kangasniemi	413	52	75	57	161	68
214	Kankaanpää	926	142	152	219	332	81
216	Kannonkoski	104	16	20	21	34	13
217	Kannus	398	34	45	83	161	75
218	Karjoki – <i>Bötom</i>	126	21	29	18	34	24
223	Karjalohja – <i>Karislojo</i>	141	11	34	18	54	24
224	Karkkila – <i>Högfors</i>	610	63	132	116	253	46
226	Karstula	343	37	54	57	130	65
230	Karvia	209	38	36	36	61	38
231	Kaskinen – <i>Kaskö</i>	107	26	12	19	42	8
232	Kauhajoki	1 070	180	131	223	391	145
233	Kauhava	1 341	228	205	253	450	205
235	Kauniainen – <i>Grankulla</i>	495	12	22	96	296	69
236	Kaustinen – <i>Kaustby</i>	346	38	38	47	128	95
239	Keitele	120	16	16	21	47	20
240	Kemi	1 105	107	125	251	539	83
241	Keminmaa	471	59	90	100	180	42
244	Kempele	747	74	117	206	292	58
245	Kerava – <i>Kervo</i>	1 810	144	289	396	844	137
246	Kerimäki	343	39	51	42	144	67
248	Kesälahti	158	21	27	19	67	24
249	Keuruu	664	103	85	129	275	72
250	Kihniö	180	34	29	24	67	26
254	Kiikoinen	103	15	15	22	38	13
255	Kiiminki	506	39	102	103	210	52
256	Kinnula	118	7	17	18	51	25
257	Kirkkonummi – <i>Kyrkslätt</i>	2 121	124	330	374	1 092	201
260	Kitee	587	85	80	108	229	85
261	Kittilä	627	37	87	81	366	56
263	Kiuruvesi	535	70	82	92	182	109
265	Kivijärvi	82	10	12	12	33	15
271	Kokemäki – <i>Kumo</i>	512	63	90	77	207	75
272	Kokkola – <i>Karleby</i>	2 639	325	323	629	1 110	252
273	Kolari	389	25	50	52	234	28
275	Konnevesi	178	22	27	18	78	33
276	Kontiolahti	601	67	100	102	260	72

**Taulukko 4 Toimipaikkojen lukumäärä kunnittain, 20.11.2010**  
 Tabell Antal arbetsställen efter kommunerna, 20.11.2010  
 Table Number of establishment by Municipalities, 20.11.2010

Koodi	Kunta	Kaikki toimialat	Teollisuus	Rakentaminen	Kauppa	Muut palvelut	Loput toimialat
Kod	Kommun	Alla näringsgren	Tillverkning	Byggsverksamhet	Handel	Andra tjänster	Andra näringsgren
Code	Municipality	All industries	Manufacturing	Construction	Trade	Other services	Other industries
280	Korsnäs	214	22	28	38	77	49
283	Hämeenkoski	130	15	16	18	59	22
284	Koski TI	214	36	49	31	68	30
285	Kotka	2 976	275	358	669	1 428	246
286	Kouvola	4 598	423	702	973	2 028	472
287	Kristiinankaupunki – <i>Kristinestad</i>	620	81	83	130	239	87
288	Kruunupyö – <i>Kronoby</i>	485	88	69	74	180	74
290	Kuhmo	437	56	37	77	192	75
291	Kuhmoinen	217	23	31	30	95	38
295	Kumlinge	52	2	5	6	31	8
297	Kuopio	5 013	417	531	1 076	2 405	584
300	Kuortane	300	40	49	40	119	52
301	Kurikka	1 006	206	142	182	354	122
304	Kustavi – <i>Gustavs</i>	124	20	22	19	50	13
305	Kuusamo	1 101	91	129	197	555	129
309	Outokumpu	362	59	47	64	149	43
312	Kyyjärvi	107	11	17	23	42	14
316	Kärkölä	276	37	56	32	129	22
317	Kärsämäki	175	18	28	29	58	42
318	Kökar	22	0	3	4	14	1
319	Köyliö – <i>Kjulo</i>	191	26	34	37	64	30
320	Kemijärvi	457	46	50	82	215	64
322	Kemiönsaari – <i>Kimitoön</i>	660	55	128	120	276	81
398	Lahti – <i>Lahtis</i>	6 053	509	791	1 379	2 965	409
399	Laihia	378	46	66	73	151	42
400	Laitila	727	115	130	142	254	86
402	Lapinlahti	565	83	80	82	225	95
403	Lappajärvi	249	56	33	37	73	50
405	Lappeenranta – <i>Villmanstrand</i>	4 046	384	540	840	1 884	398
407	Lapinjärvi – <i>Lapträsk</i>	242	29	37	42	87	47
408	Lapua – <i>Lappo</i>	1 010	181	173	186	348	122
410	Laukaa	948	114	197	151	359	127
413	Lavia	162	28	35	23	55	21
416	Lemi	145	21	32	22	54	16
417	Lemland	112	7	33	21	46	5
418	Lempäälä	1 310	145	241	301	539	84
420	Leppävirta	544	75	79	98	211	81
421	Lestijärvi	78	12	5	10	25	26
422	Liekka	626	72	46	115	292	101
423	Lieto – <i>Lundo</i>	1 084	149	259	177	406	93
425	Liminka – <i>Limingo</i>	341	34	64	72	122	49
426	Liperi	638	79	127	107	241	84
430	Loimaa	1 280	177	246	247	439	171
433	Loppi	610	60	141	110	222	77
434	Loviisa – <i>Lovisa</i>	1 185	132	219	201	493	140
435	Luhanka	63	4	13	9	21	16
436	Lumijoki	104	11	25	14	40	14
438	Lumparland	30	4	7	4	9	6
440	Luoto – <i>Larsmo</i>	203	34	56	33	64	16
441	Luumäki	326	45	53	41	133	54
442	Luvia	207	31	42	34	76	24
444	Lohja – <i>Lojo</i>	2 435	218	490	548	982	197
445	Länsi-Turunmaa – <i>Väståboland</i>	1 199	122	241	189	516	131
475	Maalahti – <i>Malax</i>	415	60	56	69	148	82

**Taulukko 4 Toimipaikkojen lukumäärä kunnittain, 20.11.2010**

Tabell Antal arbetsställen efter kommunerna, 20.11.2010

Table Number of establishment by Municipalities, 20.11.2010

Koodi	Kunta	Kaikki toimialat	Teollisuus	Rakentaminen	Kauppa	Muut palvelut	Loput toimialat
Kod	Kommun	Alla näringsgren	Tillverkning	Byggverksamhet	Handel	Andra tjänster	Andra näringsgren
Code	Municipality	All industries	Manufacturing	Construction	Trade	Other services	Other industries
476	Maaninka	210	26	35	34	74	41
478	Maarianhamina – Mariehamn	1 169	80	122	285	574	108
480	Marttila	150	16	26	27	59	22
481	Masku	583	62	149	92	239	41
483	Merijärvi	49	3	11	5	23	7
484	Merikarvia – Sastmola	247	49	45	30	91	32
489	Miehikkälä	133	15	22	13	51	32
491	Mikkeli – S:t Michel	2 885	269	427	553	1 281	355
494	Muhos	389	26	60	69	135	99
495	Multia	120	19	15	18	46	22
498	Muonio	232	16	34	31	129	22
499	Mustasaari – Korsholm	1 078	134	187	228	410	119
500	Muurame	487	71	78	79	208	51
503	Mynämäki	570	64	114	100	210	82
504	Myrskylä – Mörskom	150	14	32	20	53	31
505	Mäntsälä	1 321	120	335	241	502	123
507	Mäntyharju	412	47	59	61	173	72
508	Mänttä-Vilppula	648	111	84	108	276	69
529	Naantali – Nådendal	1 157	118	225	217	535	62
531	Nakkila	348	69	60	64	119	36
532	Nastola	825	140	162	129	331	63
534	Nilsjä	423	22	61	62	221	57
535	Nivala	537	78	90	102	196	71
536	Nokia	1 609	186	267	343	701	112
538	Nousiainen – Nousis	289	30	73	49	108	29
540	Nummi-Pusula	480	54	147	57	177	45
541	Nurmes	514	70	49	98	221	76
543	Nurmijärvi	2 562	219	577	464	1 107	195
545	Närpiö – Närpes	916	105	100	177	314	220
560	Orimattila	1 075	137	246	177	382	133
561	Oripää	116	14	34	17	28	23
562	Orivesi	660	80	107	139	243	91
563	Oulainen	404	41	53	84	162	64
564	Oulu – Uleåborg	7 043	446	706	1 444	3 694	753
567	Oulunsalo	435	30	75	72	221	37
576	Padasjoki	267	33	45	42	105	42
577	Paimio – Pemar	610	56	125	118	238	73
578	Paltamo	199	25	32	29	82	31
580	Parikkala	343	37	58	65	138	45
581	Parkano	565	121	91	93	193	67
583	Pelkosenniemi	85	6	7	10	50	12
584	Perho	185	31	37	26	64	27
588	Pertunmaa	159	27	28	21	57	26
592	Petäjävesi	206	33	41	25	77	30
593	Pieksämäki	1 140	137	164	219	463	157
595	Pielavesi	265	30	28	33	117	57
598	Pietarsaari – Jakobstad	1 211	146	117	300	544	104
599	Pedersören kunta – Pedersöre	654	104	113	106	222	109
601	Pihtipudas	314	37	43	66	118	50
604	Pirkkala – Birkala	958	134	172	223	390	39
607	Polvijärvi	248	37	45	43	80	43
608	Pomarkku – Påmark	135	27	27	21	45	15
609	Pori – Björneborg	4 982	511	718	1 076	2 286	391
611	Pornainen – Borgnäs	342	18	105	47	140	32
614	Posio	232	35	26	31	110	30
615	Pudasjärvi	470	45	73	71	199	82

**Taulukko 4 Toimipaikkojen lukumäärä kunnittain, 20.11.2010**  
 Tabell Antal arbetsställen efter kommunerna, 20.11.2010  
 Table Number of establishment by Municipalities, 20.11.2010

Koodi	Kunta	Kaikki toimialat	Teollisuus	Rakentaminen	Kauppa	Muut palvelut	Loput toimialat
Kod	Kommun	Alla näringsgren	Tillverknig	Byggverksamhet	Handel	Andra tjänster	Andra näringsgren
Code	Municipality	All industries	Manufacturing	Construction	Trade	Other services	Other industries
616	Pukkila	164	9	49	26	63	17
618	Punkaharju	249	36	39	28	101	45
619	Punkalaidun	252	28	46	43	86	49
620	Puolanka	184	15	25	27	86	31
623	Puumala	221	19	39	37	85	41
624	Pyhtää – Pyttis	299	34	68	50	120	27
625	Pyhäjoki	173	18	33	30	59	33
626	Pyhäjärvi	340	33	54	60	123	70
630	Pyhäntä	75	14	10	9	26	16
631	Pyhäranta	132	30	26	15	43	18
635	Pälkäne	538	79	88	91	214	66
636	Pöytyä	667	96	147	103	228	93
638	Porvoo – Borgå	3 350	277	605	684	1 533	251
678	Raahe – Brahestad	1 038	129	133	259	433	84
680	Raisio – Reso	1 568	152	267	433	624	92
681	Rantasalmi	273	33	36	38	111	55
683	Ranua	271	35	42	35	98	61
684	Rauma – Raumo	2 327	291	318	457	1 091	170
686	Rautalampi	239	50	19	29	84	57
687	Rautavaara	97	16	16	14	30	21
689	Rautjärvi	211	25	33	33	94	26
691	Reisjärvi	147	22	19	27	50	29
694	Riihimäki	1 613	146	230	371	760	106
696	Ristiina	282	30	56	36	115	45
697	Ristijärvi	104	14	9	13	43	25
698	Rovaniemi	3 337	235	410	631	1 730	331
700	Ruokolahti	267	29	41	40	119	38
702	Ruovesi	341	58	47	52	128	56
704	Rusko	383	42	116	48	142	35
707	Rääkkylä	162	28	24	13	57	40
710	Raasepori – Raseborg	2 255	192	446	446	934	237
729	Saarijärvi	680	88	100	98	265	129
732	Salla	202	21	19	22	101	39
734	Salo	3 653	417	678	713	1 469	376
736	Saltvik	124	11	24	17	54	18
738	Sauvo – Sagu	189	20	42	27	71	29
739	Savitaipale	234	34	32	38	88	42
740	Savonlinna – Nyslott	1 677	145	207	366	772	187
742	Savukoski	78	5	7	7	32	27
743	Seinäjoki	3 875	379	586	951	1 576	383
746	Sievi	252	40	42	37	88	45
747	Siikainen	129	21	25	21	34	28
748	Siikajoki	314	33	49	45	117	70
749	Siilinjärvi	987	117	180	198	379	113
751	Simo	152	8	24	26	63	31
753	Sipoo – Sibbo	1 335	84	283	229	613	126
755	Siuntio – Sjundeå	459	30	103	74	196	56
758	Sodankylä	641	69	76	102	296	98
759	Soini	205	34	34	30	78	29
761	Somero	768	104	151	128	294	91
762	Sonkajärvi	230	27	37	30	92	44
765	Sotkamo	704	79	108	109	296	112
766	Sottunga	12	0	2	2	2	6
768	Sulkava	210	33	29	28	86	34
771	Sund	63	8	18	6	23	8
775	Suomenniemi	67	7	5	16	23	16
777	Suomussalmi	446	46	47	71	210	72

**Taulukko 4 Toimipaikkojen lukumäärä kunnittain, 20.11.2010**

Tabell Antal arbetsställen efter kommunerna, 20.11.2010

Table Number of establishment by Municipalities, 20.11.2010

Koodi	Kunta	Kaikki toimialat	Teollisuus	Rakentaminen	Kauppa	Muut palvelut	Loput toimialat
Kod	Kommun	Alla näringsgren	Tillverkning	Byggverksamhet	Handel	Andra tjänster	Andra näringsgren
Code	Municipality	All industries	Manufacturing	Construction	Trade	Other services	Other industries
778	Suonenjoki	511	69	62	106	170	104
781	Sysmä	292	44	47	54	111	36
783	Säkylä	370	47	59	72	159	33
785	Vaala	166	16	32	29	54	35
790	Sastamala	1 719	288	288	330	625	188
791	Siikalatva	360	41	56	56	120	87
831	Taipalsaari	274	24	70	40	106	34
832	Taivalkoski	222	23	29	40	106	24
833	Taivassalo – Tövsala	156	26	31	19	59	21
834	Tammela	399	63	86	55	149	46
837	Tampere – Tammerfors	13 331	1 059	1 257	2 630	7 253	1 132
838	Tarvasjoki	147	32	30	18	46	21
844	Tervo	95	11	12	13	42	17
845	Tervola	205	34	31	18	79	43
846	Teuva – Östermark	413	82	72	75	135	49
848	Tohmajärvi	295	32	36	53	112	62
849	Toholampi	232	29	40	46	78	39
850	Toivakka	129	17	34	18	47	13
851	Tornio – Torneå	1 416	151	270	264	610	121
853	Turku – Åbo	11 720	797	1 178	2 305	6 476	964
854	Pello	317	39	58	56	128	36
857	Tuusniemi	172	23	18	26	70	35
858	Tuusula – Tusby	2 594	239	528	630	1 025	172
859	Tyrnävä	288	31	80	38	90	49
863	Töysä	229	37	26	65	70	31
886	Ulvila – Ulvsby	730	105	136	140	293	56
887	Urkala	355	69	50	61	127	48
889	Utajärvi	189	24	27	21	71	46
890	Utsjoki	119	13	6	23	68	9
892	Uurainen	196	29	33	35	74	25
893	Uusikaarlepyy – Nykarleby	632	85	75	106	187	179
895	Uusikaupunki – Nystad	1 146	153	206	213	457	117
905	Vaasa – Vasa	3 513	267	292	806	1 842	306
908	Valkeakoski	969	136	121	186	449	77
911	Valtimo	109	12	14	19	45	19
915	Varkaus	1 221	144	146	270	549	112
918	Vehmaa	238	30	56	30	79	43
921	Vesanto	139	13	21	25	47	33
922	Vesilahti	240	27	46	29	109	29
924	Veteli – Vetil	247	32	39	41	77	58
925	Vieremä	233	33	26	29	73	72
926	Vihanti	155	20	21	26	55	33
927	Vihti – Vichtis	2 014	146	452	358	883	175
931	Viitasaari	481	65	59	90	196	71
934	Vimpeli	260	48	46	43	90	33
935	Virolahti	235	19	31	44	97	44
936	Virrat – Virrois	600	85	93	108	236	78
941	Vårdö	37	3	7	3	15	9
942	Vähäkyrö – Lillkyro	244	43	49	63	73	16
946	Vöyri – Vörå	516	65	83	94	186	88
972	Yli-li	88	18	12	10	25	23
976	Ylitornio – Övertorneå	302	32	54	50	127	39
977	Ylivieska	834	88	114	224	322	86
980	Ylöjärvi	1 848	254	345	344	757	148
981	Ypäjä	165	17	27	21	66	34
989	Ähtäri – Etseri	444	69	62	89	147	77
992	Äänekoski	980	122	134	185	414	125

**Taulukko 5 Yritykset omistajatyypin ja henkilöstön suuruusluokan mukaan, 3.3.2011**  
 Tabell Antal företag efter ägarkategori och antal anställda, 3.3.2011  
 Table Number of enterprise by type of owner and size category of personnel, 3.3.2011

Koodi	Henkilöstön suuruusluokka	Yhteensä	Yksityinen kotimainen	Valtio	Kunta	Ahvenanmaan maakunta	Ulkomaalaisomisteinen1)	Muu omistajatyppi
Kod	Antal anställda (storleksklass)	Totalt	Privat inhemsk	Staten	Kommun	Landskapet Åland	Utländsäg2)	Annan ägartyp
Code	Size category of personnel	Total	Private domestic	Staten	Municipality	Region of Åland	Foreign-owned3)	Other type of owner
<b>Henkeä - personer - persons</b>								
0	<b>Ei tiedossa</b> - Ingen uppgift - Not known	<b>6 814</b>	6 798	0	0	0	16	0
1	0 - 4	<b>257 633</b>	255 065	76	773	0	1 719	0
2	5 - 9	<b>17 948</b>	17 334	19	162	1	431	1
3	10 - 19	<b>9 661</b>	9 130	18	124	0	389	0
4	20 - 49	<b>5 772</b>	5 097	24	169	0	482	0
5	50 - 99	<b>1 635</b>	1 302	20	74	0	239	0
6	100 - 249	<b>922</b>	687	21	39	0	174	1
7	250 - 499	<b>360</b>	223	20	13	0	104	0
8	500 - 999	<b>168</b>	94	12	9	0	53	0
9	1 000 -	<b>108</b>	64	14	4	0	26	0
<b>Yhteensä - Totalt - Total</b>		<b>301 021</b>	<b>295 794</b>	<b>224</b>	<b>1 367</b>	<b>1</b>	<b>3 633</b>	<b>2</b>

**Taulukko 6 Tuoja-/viejäyritykset henkilöstön suuruusluokan mukaan, 2009\*)**  
 Tabell Import-/exportföretag per storleksklass efter antal anställda, 2009\*)  
 Table Import and export enterprises by size category of personnel, 2009\*)

Koodi	Henkilöstön suuruusluokka	Yhteensä	Harjoittaa tuontia	Harjoittaa vientiä	Harjoittaa tuontia/vientiä
Kod	Antal anställda (storleksklass)	Totalt	Antal importföretag	Antal exportföretag	Antal importör/exportör företag
Code	Size category of personnel	Total	Importer enterprises	Exporter enterprises	Importer/exporter enterprises
<b>Henkeä - personer - persons</b>					
0	<b>Ei tiedossa</b> - Ingen uppgift - Not known	<b>0</b>	0	0	0
1	0 - 4	<b>10 334</b>	8 109	867	1 358
2	5 - 9	<b>3 143</b>	2 086	281	776
3	10 - 19	<b>2 290</b>	1 244	217	829
4	20 - 49	<b>1 923</b>	780	152	991
5	50 - 99	<b>734</b>	267	20	447
6	100 - 249	<b>495</b>	141	19	335
7	250 - 499	<b>236</b>	74	5	157
8	500 - 999	<b>132</b>	50	2	80
9	1 000 -	<b>88</b>	33	1	54
<b>Yhteensä - Totalt - Total</b>		<b>19 375</b>	<b>12 784</b>	<b>1 564</b>	<b>5 027</b>

\*) Yritys on tuoja/viejä, jos yrityksen viennin/tuonnin arvo (koskee sekä EU:n sisäkauppaa että EU:n ulkopuolista kauppaa)

a) on yli 12 000 euroa vuodessa ja jakaantuu vähintään kahdelle kuukaudelle tai

b) on yli 120 000 euroa vuodessa

Företaget är importör/exportör om värdet på före-tagets export/import

a) är mer än 12 000 euro om året och är fördelat på minst två månader eller

b) är mer än 120 000 euro om året

An enterprise is an importer/exporter if the value of its imports/exports is

a) over EUR 12,000 per year and divided to at least two months, or

b) over EUR 120,000 per year.

**Taulukko 7 Toimipaikat toimialoittain (tarkin taso) ja henkilöstön suuruusluokan mukaan 30.9.2010**  
 Tabell Arbetsställen efter näringsgren (detaljerad nivå) och antalet anställda 30.9.2010  
 Table Establishments by industry (detail level) and according to personnel size 30.9.2010

Toimiala Näringsgren Industry	Yhteensä Totalt Total	Henkilöstön suuruusluokka - Antalet anställda - Personnel size					
		0-1	2	3	4	5	6-9
		0-4	5-9	10-19	20-49	50-99	100+
<b>Yhteensä - Totalt - Total</b>	<b>337 508</b>	<b>285 209</b>	<b>25 900</b>	<b>14 202</b>	<b>8 300</b>	<b>2 254</b>	<b>1 643</b>
<b>A Maatalous, metsätalous ja kalatalous</b>	<b>11 496</b>	<b>10 297</b>	<b>750</b>	<b>309</b>	<b>113</b>	<b>23</b>	<b>4</b>
<b>01 Kasvinviljely ja kotieläintalous</b>	<b>5 970</b>	<b>5 592</b>	<b>257</b>	<b>82</b>	<b>29</b>	<b>8</b>	<b>2</b>
01110 Vilja-, palko- ja öljysiemenkasvien viljely	1 293	1 277	11	4	1	0	0
01131 Vihannesten viljely avomaalla	269	253	11	5	0	0	0
01132 Vihannesten viljely kasvihuoneessa	265	164	55	31	14	1	0
01133 Perunan viljely	63	56	7	0	0	0	0
01134 Sokerijuurikkaan viljely	3	3	0	0	0	0	0
01191 Koristekasvien viljely	221	163	35	12	8	3	0
01199 Muiden yksivuotisten kasvien viljely	3	3	0	0	0	0	0
01240 Omenoiden, kirsik., luumujen ym. viljely	7	7	0	0	0	0	0
01250 Marjojen, pähkinöiden ym. viljely	87	79	7	0	0	0	1
01280 Mauste-, rohdos- ja lääkekasvien viljely	7	6	0	1	0	0	0
01290 Muu monivuotisten kasvien viljely	140	139	1	0	0	0	0
01300 Taimien kasvatust, muu kasvien lisääminen	69	50	11	4	2	2	0
01410 Lypsykarjan kasvatust	313	306	6	0	1	0	0
01420 Muun nautakarjan ja puhvelien kasvatust	160	159	1	0	0	0	0
01430 Hevosten ja hevoseläinten kasvatust	330	329	1	0	0	0	0
01440 Kamelien ja kamelieläinten kasvatust	2	2	0	0	0	0	0
01450 Lampaiden ja vuohien kasvatust	36	36	0	0	0	0	0
01461 Porsastuotantost	109	84	23	2	0	0	0
01462 Lihaskojen kasvatust	72	67	3	2	0	0	0
01471 Kananmunien tuotantost	60	55	4	1	0	0	0
01472 Broilerin tuotantost	52	44	6	2	0	0	0
01479 Muu siipikarjataloust	29	25	4	0	0	0	0
01491 Turkistarhaus	506	465	34	7	0	0	0
01492 Poronhoitost	8	8	0	0	0	0	0
01499 Muu eläinten hoitost	210	209	1	0	0	0	0
01500 Yhdistetty kasvinviljely ja kotieläintaloust	515	484	28	3	0	0	0
01611 Kasvinviljelyn tukipalvelut	415	415	0	0	0	0	0
01612 Maatalousmaan pitäminen viljelykelpoisena	33	33	0	0	0	0	0
01620 Kotieläintaloutta palveleva toim.	518	501	6	5	3	2	1
01630 Sadon jatkokäsittely	41	39	0	2	0	0	0
01640 Siementen käsittely kasvinviljelyä varten	13	13	0	0	0	0	0
01700 Metsästäyst ja sitä palveleva toim.	121	118	2	1	0	0	0
<b>02 Metsätalous ja puunkorjuu</b>	<b>5 085</b>	<b>4 288</b>	<b>475</b>	<b>223</b>	<b>82</b>	<b>15</b>	<b>2</b>
02100 Metsänhoitost	778	735	16	18	9	0	0
02200 Puunkorjuust	3 311	2 811	306	130	51	12	1
02300 Luonnon tuotteiden keruust	38	34	1	1	0	2	0
02400 Metsätaloutta palveleva toimintast	958	708	152	74	22	1	1
<b>03 Kalastust ja vesiviljely</b>	<b>441</b>	<b>417</b>	<b>18</b>	<b>4</b>	<b>2</b>	<b>0</b>	<b>0</b>
03110 Merikalastust	157	152	2	3	0	0	0
03120 Sisävesikalastust	122	121	0	1	0	0	0
03210 Kalanviljely meressä	59	53	5	0	1	0	0
03220 Kalanviljely sisävesissä	103	91	11	0	1	0	0
<b>B Kaivostoimintast ja louhintast</b>	<b>1 162</b>	<b>943</b>	<b>121</b>	<b>56</b>	<b>29</b>	<b>8</b>	<b>5</b>
<b>07 Metallimalmien louhintast</b>	<b>34</b>	<b>23</b>	<b>3</b>	<b>2</b>	<b>3</b>	<b>0</b>	<b>3</b>
07290 Muiden värimetallimalmien louhintast	34	23	3	2	3	0	3
<b>08 Muu kaivostoimintast ja louhintast</b>	<b>1 098</b>	<b>899</b>	<b>114</b>	<b>52</b>	<b>25</b>	<b>6</b>	<b>2</b>
08111 Koriste- ja rakennuskiven louhintast	85	63	17	5	0	0	0
08112 Kalkkikiven, kipsin yms. louhintast	16	7	5	1	2	1	0
08113 Liuskekiven louhintast	7	6	1	0	0	0	0

**Taulukko 7 Toimipaikat toimialoittain (tarkin taso) ja henkilöstön suuruusluokan mukaan 30.9.2010**  
 Tabell Arbetsställen efter näringsgren (detaljerad nivå) och antalet anställda 30.9.2010  
 Table Establishments by industry (detail level) and according to personnel size 30.9.2010

Toimiala Näringsgren Industry	Yhteensä Totalt Total	Henkilöstön suuruusluokka - Antalet anställda - Personnel size					
		0-1	2	3	4	5	6-9
		0-4	5-9	10-19	20-49	50-99	100+
08120 Soran, hiekan ja saven otto	413	328	42	27	13	1	2
08910 Kemiallisten ja lannoitemineraalien louhinta	1	0	0	0	0	1	0
08920 Turpeen nosto	558	483	47	19	8	1	0
08990 Muualla luokitt. kaivostoiminta ja louhinta	18	12	2	0	2	2	0
<b>09 Kaivostoimintaa palveleva toiminta</b>	<b>30</b>	<b>21</b>	<b>4</b>	<b>2</b>	<b>1</b>	<b>2</b>	<b>0</b>
09900 Muuta kaivost. ja louhintaa palv. toiminta	30	21	4	2	1	2	0
<b>C Teollisuus</b>	<b>27 748</b>	<b>20 662</b>	<b>2 437</b>	<b>1 897</b>	<b>1 497</b>	<b>633</b>	<b>622</b>
<b>10 Elintarvikkeiden valmistus</b>	<b>1 950</b>	<b>1 286</b>	<b>202</b>	<b>182</b>	<b>135</b>	<b>81</b>	<b>64</b>
10110 Teurastus ja lihan säilyvyyskäsittely	50	32	5	2	2	2	7
10120 Siipikarjan teurastus ja lihan säilyvyyskäs.	4	2	0	0	0	0	2
10130 Liha- ja siipikarjatuotteiden valmistus	194	111	18	13	24	14	14
10200 Kalan, äyr. ja nilviäisten jalostus ja säilöntä	172	141	14	6	8	3	0
10310 Perunoiden jalostus ja säilöntä	61	45	5	5	4	2	0
10320 Hedelmä-, marja- ja kasvismehujen valm.	25	21	1	1	1	1	0
10390 Muu hedel., marjojen, kasv. jal. ja säilöntä	97	70	5	8	9	2	3
10410 Kasvi-, eläinp. öljyjen ja rasvojen valmistus	23	17	4	0	2	0	0
10420 Margariiniin yms. ravintorasvojen valmistus	4	0	1	1	1	1	0
10510 Maitotaloustuotteiden ja juuston valmistus	81	28	8	11	5	15	14
10520 Jäätelön valmistus	12	8	2	0	0	0	2
10610 Myllytuotteiden valmistus	83	70	2	2	8	1	0
10620 Tärkkelyksen ja tärkkelystuotteiden valm.	6	2	2	0	2	0	0
10710 Leivän, tuor. leivonn. ja kakkujen valmistus	785	529	100	85	36	26	9
10720 Näkkil., keksien, säilyv. leivonn. valmistus	21	9	2	5	3	0	2
10730 Makaronin ja vast. jauhotuott. valmistus	3	1	0	2	0	0	0
10810 Sokerin valmistus	4	2	0	0	0	1	1
10820 Kaakaon, suklaan ja makeisten valmistus	44	28	3	4	4	1	4
10830 Teen ja kahvin valmistus	7	1	1	0	4	0	1
10840 Mausteiden ja maustekastikk. valmistus	28	19	3	1	2	3	0
10850 Einesten ja valmisruokien valmistus	63	31	5	16	3	5	3
10860 Homogen. rav. valm. ja dieettir. valmistus	11	8	1	0	0	1	1
10890 Muualla luokittelematon elintarv. valmistus	93	68	10	7	6	2	0
10910 Kotieläinten rehujen valmistus	68	39	7	11	9	1	1
10920 Lemmikkieläinten ruokien valmistus	11	4	3	2	2	0	0
<b>11 Juomien valmistus</b>	<b>143</b>	<b>86</b>	<b>26</b>	<b>9</b>	<b>9</b>	<b>5</b>	<b>8</b>
11010 Alk.juom. tisl., alk.juom. valmistus käymist.	17	7	3	2	0	3	2
11030 Siiderin, hedelmä-, marjaviinien valmistus	28	26	1	0	1	0	0
11040 Muiden tislaam. juom. valm. käymist	1	1	0	0	0	0	0
11050 Oluen valmistus	65	30	17	7	6	0	5
11060 Maltojen valmistus	5	0	1	0	2	2	0
11070 Virv.juomien, pullotettujen vesien valmistus	27	22	4	0	0	0	1
<b>12 Tupakkatuotteiden valmistus</b>	<b>1</b>	<b>1</b>	<b>0</b>	<b>0</b>	<b>0</b>	<b>0</b>	<b>0</b>
12000 Tupakkatuotteiden valmistus	1	1	0	0	0	0	0
<b>13 Tekstiilien valmistus</b>	<b>1 232</b>	<b>1 121</b>	<b>49</b>	<b>31</b>	<b>20</b>	<b>6</b>	<b>5</b>
13100 Tekstiilikuitujen valmistelu ja kehruu	28	24	2	0	1	1	0
13200 Kankaiden kudonta	30	27	2	1	0	0	0
13300 Tekstiilien viimeistely	206	191	10	3	2	0	0
13910 Neulosten valmistus	26	22	1	1	2	0	0
13921 Sisustustekstiilien valmistus	373	348	10	9	4	2	0
13922 Tavarankäsit. yms. tekstiilituott. valmistus	117	92	10	8	7	0	0
13930 Mattojen valmistus	125	121	3	0	1	0	0
13940 Purjelank., nuoran ja verkkojen valmistus	22	18	2	1	0	1	0
13950 Kuitukank. ja kuitukangastuott. valmistus	13	9	1	1	0	1	1
13960 Teknisten ja teollisuustekstiilien valmistus	26	11	3	4	3	1	4

**Taulukko 7 Toimipaikat toimialoittain (tarkin taso) ja henkilöstön suuruusluokan mukaan 30.9.2010**

Tabell Arbetsställen efter näringsgren (detaljerad nivå) och antalet anställda 30.9.2010

Table Establishments by industry (detail level) and according to personnel size 30.9.2010

Toimiala Näringsgren Industry	Yhteensä Totalt Total	Henkilöstön suuruusluokka - Antalet anställda - Personnel size						
		0-1	2	3	4	5	6-9	
		0-4	5-9	10-19	20-49	50-99	100+	
13990	Muulla luokitt. tekstiilituott. valmistus	266	258	5	3	0	0	0
<b>14</b>	<b>Vaatteiden valmistus</b>	<b>1 545</b>	<b>1 469</b>	<b>26</b>	<b>28</b>	<b>15</b>	<b>4</b>	<b>3</b>
14110	Nahkavaatteiden valmistus	80	79	0	1	0	0	0
14120	Työvaatteiden valmistus	52	38	6	4	3	1	0
14130	Muu takkien, hous., hameid. ym. valmistus	625	596	10	10	7	2	0
14140	Alusvaatteiden valmistus	16	7	2	4	1	0	2
14190	Muiden vaatteiden ja asusteiden valmistus	579	564	8	7	0	0	0
14200	Turkisvaatteiden ja -tuotteiden valmistus	47	45	0	0	2	0	0
14310	Sukkien ja sukkahousujen valmistus	18	14	0	0	2	1	1
14390	Muiden neulevaatteiden valmistus	128	126	0	2	0	0	0
<b>15</b>	<b>Nahan ja nahkatuotteiden valmistus</b>	<b>272</b>	<b>229</b>	<b>14</b>	<b>14</b>	<b>9</b>	<b>1</b>	<b>5</b>
15110	Turkisten ja nahan muokkaus ja värjäys	43	34	4	3	2	0	0
15120	Laukkujen, satuloiden, valjaiden valmistus	164	155	1	7	1	0	0
15200	Jalkineiden valmistus	65	40	9	4	6	1	5
<b>16</b>	<b>Sahatav., puu- ja punontatuot. valmistus</b>	<b>2 927</b>	<b>2 362</b>	<b>192</b>	<b>150</b>	<b>120</b>	<b>55</b>	<b>48</b>
16100	Puun sahaus, höyläys ja kyllästys	1 185	1 006	55	46	40	25	13
16211	Vanerin ja vaneriviulun valmistus	51	28	2	2	4	3	12
16212	Lastulevyn valmistus	2	0	0	0	0	2	0
16213	Kuitulevyn valmistus	7	3	1	1	1	0	1
16220	Asennettavien parkettilevyjen valmistus	7	2	0	1	2	1	1
16231	Puutalojen valmistus	249	164	27	26	13	10	9
16239	Muu rakennuspuusepäntuott. valmistus	705	521	64	47	50	11	12
16240	Puupakkausten valmistus	176	120	26	19	8	3	0
16290	Muiden puutuott. ja punontatuott. valmistus	545	518	17	8	2	0	0
<b>17</b>	<b>Paperin, paperi-, kartonkituot. valmistus</b>	<b>307</b>	<b>131</b>	<b>29</b>	<b>33</b>	<b>37</b>	<b>17</b>	<b>60</b>
17110	Massan valmistus	27	11	1	2	2	1	10
17120	Paperin, kartongin ja pahvin valmistus	97	22	6	7	16	5	41
17211	Paperisäkkien ja -pussien valmistus	12	6	1	3	2	0	0
17212	Aaltopah., paperi- ja kartonkipak. valmistus	67	32	9	11	5	4	6
17220	Paper. talous- ja hygieniatarvik. valmistus	22	10	2	1	3	3	3
17230	Paperikauppatavaroiden valmistus	37	24	6	1	4	2	0
17240	Tapettien valmistus	3	2	0	0	1	0	0
17290	Muiden paperi-, kartonkituott. valmistus	42	24	4	8	4	2	0
<b>18</b>	<b>Painaminen ja tallenteiden jäljentäminen</b>	<b>1 478</b>	<b>1 144</b>	<b>137</b>	<b>93</b>	<b>70</b>	<b>21</b>	<b>13</b>
18110	Sanomalehtien painaminen	27	6	1	3	11	4	2
18120	Muu painaminen	940	665	117	83	48	16	11
18130	Painamista ja julkaisem. edeltävät palvelut	263	232	17	4	9	1	0
18140	Sidonta ja siihen liittyvät palvelut	51	45	2	2	2	0	0
18200	Ääni-, kuva- ja atk-tallenteiden tuotanto	197	196	0	1	0	0	0
<b>19</b>	<b>Koksin ja jalostett. öljytuotte. valmistus</b>	<b>42</b>	<b>27</b>	<b>3</b>	<b>2</b>	<b>5</b>	<b>1</b>	<b>4</b>
19100	Koksituotteiden valmistus	4	4	0	0	0	0	0
19200	Jalostettujen öljytuotteiden valmistus	38	23	3	2	5	1	4
<b>20</b>	<b>Kemikaalien ja kemiall. tuott. valmistus</b>	<b>455</b>	<b>254</b>	<b>49</b>	<b>49</b>	<b>49</b>	<b>24</b>	<b>30</b>
20110	Teollisuuskaasujen valmistus	38	22	6	5	2	2	1
20120	Värien ja pigmenttien valmistus	13	5	1	2	2	2	1
20130	Muiden epäorg. peruskem. valmistus	35	8	1	7	10	3	6
20140	Muiden orgaanisten peruskem. valmistus	37	16	3	3	2	7	6
20150	Lannoitteiden ja tyyppiyhdist. valmistus	24	15	3	1	0	3	2
20160	Muoviaineiden valmistus	38	20	1	5	6	4	2
20170	Synteettisen kumiraaka-aineen valmistus	5	2	0	0	3	0	0
20200	Torj.-ain. ja muiden maatal.kem. valmistus	4	3	0	1	0	0	0
20300	Maalien, lakan, painovärien yms. valmistus	51	25	8	3	12	0	3

**Taulukko 7 Toimipaikat toimialoittain (tarkin taso) ja henkilöstön suuruusluokan mukaan 30.9.2010**  
 Tabell Arbetsställen efter näringsgren (detaljerad nivå) och antalet anställda 30.9.2010  
 Table Establishments by industry (detail level) and according to personnel size 30.9.2010

Toimiala Näringsgren Industry	Yhteensä Totalt Total	Henkilöstön suuruusluokka - Antalet anställda - Personnel size						
		0-1	2	3	4	5	6-9	
		0-4	5-9	10-19	20-49	50-99	100+	
20410 Saippuan, pesu-, puhdistusain. valmistus	62	46	7	5	3	0	1	
20420 Hajuvesien ja hygieniatuotteiden valmistus	25	19	1	2	2	0	1	
20510 Räjähdyksaineiden valmistus	20	13	0	4	0	1	2	
20520 Liimojen valmistus	10	6	1	1	1	0	1	
20530 Eteeristen öljyjen valmistus	3	3	0	0	0	0	0	
20590 Muualla luokit. kemiallisten tuott. valmistus	87	50	16	10	5	2	4	
20600 Tekokuitujen valmistus	3	1	1	0	1	0	0	
<b>21 Lääkeaineiden ja lääkkeiden valmistus</b>	<b>49</b>	<b>23</b>	<b>5</b>	<b>7</b>	<b>4</b>	<b>5</b>	<b>5</b>	
21100 Lääkeaineiden valmistus	8	5	0	2	0	1	0	
21200 Lääkkeiden ja muiden lääkevalm. valmistus	41	18	5	5	4	4	5	
<b>22 Kumi- ja muovituotteiden valmistus</b>	<b>748</b>	<b>407</b>	<b>109</b>	<b>87</b>	<b>80</b>	<b>42</b>	<b>23</b>	
22110 Renkaiden valmistus ja uudelleen pinnoit.	25	11	5	5	2	0	2	
22190 Muiden kumituotteiden valmistus	54	27	9	5	6	4	3	
22210 Muovilevyj., -kalvojen, -putkien valmistus	146	66	20	19	16	15	10	
22220 Muovipakkausten valmistus	67	21	7	10	16	8	5	
22230 Rakennusmuovien valmistus	74	38	14	7	10	5	0	
22290 Muiden muovituotteiden valmistus	382	244	54	41	30	10	3	
<b>23 Muiden ei-metall. miner.tuott. valmistus</b>	<b>1 215</b>	<b>852</b>	<b>103</b>	<b>105</b>	<b>85</b>	<b>42</b>	<b>28</b>	
23110 Tasolasin valmistus	10	9	0	0	1	0	0	
23120 Tasolasin muotoilu ja muokkaus	84	46	13	7	10	4	4	
23130 Onton lasitavaran valmistus	34	27	0	0	2	4	1	
23140 Lasikuitujen valmistus	26	17	1	2	0	2	4	
23190 Muu lasin valmistus ja muokkaus	31	30	1	0	0	0	0	
23200 Tulenkestävien keraam. tuott. valmistus	9	7	0	1	1	0	0	
23310 Keraamisten tiilien ja laattojen valmistus	3	1	1	0	0	1	0	
23320 Tiilien ja muun rakennuskeram. valmistus	11	5	0	2	4	0	0	
23410 Keraam. talous- ja koriste-esin. valmistus	182	176	2	2	0	1	1	
23420 Keraamisten saniteettikalust. valmistus	5	2	0	1	1	0	1	
23430 Keraamisten eristystuotteiden valmistus	3	3	0	0	0	0	0	
23440 Muiden teknisten keraam. tuott. valmistus	2	1	0	0	1	0	0	
23490 Muiden keramiikkatuotteiden valmistus	7	5	0	0	1	1	0	
23510 Sementin valmistus	5	2	1	0	0	1	1	
23520 Kalkin ja kipsin valmistus	14	2	2	5	4	0	1	
23610 Betonituott. valmistus rakennustarkoituk.	265	130	24	44	45	17	5	
23620 Kipsituott. valmistus rakennustarkoituk.	7	4	0	1	0	1	1	
23630 Valmisbetonin valmistus	148	104	28	12	3	0	1	
23640 Muurauslaastin valmistus	12	3	2	4	2	0	1	
23650 Kuitusementin valmistus	2	0	0	0	1	0	1	
23690 Muiden betoni- ja sementtutuott. valmistus	13	12	0	1	0	0	0	
23700 Kiven leikkaaminen, muotoilu ja viimeistely	288	239	21	17	7	2	2	
23910 Hiontatuotteiden valmistus	12	8	1	1	0	0	2	
23990 Muiden ei-metallisten miner.tuott. valmistus	42	19	6	5	2	8	2	
<b>24 Metallien jalostus</b>	<b>223</b>	<b>94</b>	<b>30</b>	<b>26</b>	<b>24</b>	<b>16</b>	<b>33</b>	
24100 Raudan, teräksen ja rautaseost. valmistus	54	24	4	8	5	3	10	
24200 Putkien ja tarvikk. valmistus teräksestä	60	36	9	3	5	4	3	
24310 Raudan ja teräksen kylmävettäminen	1	0	0	0	0	1	0	
24340 Teräslangan veto	2	0	0	1	1	0	0	
24410 Jalometallien valmistus	8	4	3	0	1	0	0	
24420 Alumiinin valmistus	10	4	1	2	1	0	2	
24430 Lyijyn, sinkin ja tinan valmistus	2	0	0	1	0	0	1	
24440 Kuparin valmistus	12	2	1	1	1	2	5	
24450 Muiden värimetallien valmistus	8	1	3	2	0	0	2	
24510 Raudan valu	24	6	4	2	4	2	6	
24520 Teräksen valu	6	0	0	1	1	1	3	
24530 Kevytmetallien valu	20	6	2	5	4	2	1	

**Taulukko 7 Toimipaikat toimialoittain (tarkin taso) ja henkilöstön suuruusluokan mukaan 30.9.2010**

Tabell Arbetsställen efter näringsgren (detaljerad nivå) och antalet anställda 30.9.2010

Table Establishments by industry (detail level) and according to personnel size 30.9.2010

Toimiala Näringsgren Industry	Yhteensä Totalt Total	Henkilöstön suuruusluokka - Antalet anställda - Personnel size						
		0-1	2	3	4	5	6-9	
		0-4	5-9	10-19	20-49	50-99	100+	
24540	Muiden värimetallien valu	16	11	3	0	1	1	0
<b>25</b>	<b>Metallituotteiden valmistus</b>	<b>5 560</b>	<b>4 093</b>	<b>613</b>	<b>419</b>	<b>298</b>	<b>91</b>	<b>46</b>
25110	Metallirakenteiden ja niiden osien valmistus	1 447	1 055	173	115	72	21	11
25120	Metalliovien ja -ikkunoiden valmistus	118	62	22	20	10	3	1
25210	Keskusl.patter., kuumavesivar. valmistus	25	11	4	4	3	1	2
25290	Muiden metallisäil. ja altaiden valmistus	52	27	8	7	7	3	0
25300	Höyrykattiloiden valmistus	54	26	3	5	11	3	6
25400	Aseiden ja ammusten valmistus	36	31	2	0	0	1	2
25500	Metallin työstö; jauhmetallurgia	122	115	5	0	2	0	0
25610	Metallien käsittely ja päällystäminen	403	273	63	47	17	3	0
25620	Metallien työstö	2 035	1 480	223	153	127	41	11
25710	Ruokailu- ja leikkuuvälineiden valmistus	17	13	3	0	1	0	0
25720	Lukkojen ja saranoiden valmistus	13	7	0	2	0	1	3
25730	Työkalujen valmistus	268	212	23	19	12	0	2
25910	Metallipakkausten ja -astioiden valmistus	10	8	0	0	1	0	1
25920	Kevytmetallipakkausten valmistus	5	3	0	0	1	0	1
25930	Metallilankatuott., ketjujen ym. valmistus	54	33	3	8	5	5	0
25940	Kiinnittimien ja ruuvituotteiden valmistus	23	15	4	1	2	1	0
25990	Muiden metallituotteiden valmistus	878	722	77	38	27	8	6
<b>26</b>	<b>Tietokon., elektron., opt. tuott. valmistus</b>	<b>720</b>	<b>465</b>	<b>76</b>	<b>66</b>	<b>47</b>	<b>25</b>	<b>41</b>
26110	Elektronisten komponenttien valmistus	174	131	14	12	8	5	4
26120	Kalustettujen piirilevyjen valmistus	27	14	6	5	1	0	1
26200	Tietokoneiden ja niiden oheislaitt. valmistus	76	61	7	3	5	0	0
26300	Viestintälaitteiden valmistus	94	35	10	9	11	6	23
26400	Viihde-elektroniikan valmistus	33	28	3	1	0	1	0
26510	Mittaus-, testaus-, navigointilaitt. valmistus	262	163	29	29	21	11	9
26520	Kellojen valmistus	2	2	0	0	0	0	0
26600	Säteilylaitt., elektron. lääkintälaitt. valmistus	30	12	5	6	1	2	4
26700	Optisten instrum., valokuvausvääl. valmistus	18	15	2	1	0	0	0
26800	Tallennevälineiden valmistus	4	4	0	0	0	0	0
<b>27</b>	<b>Sähkölaitteiden valmistus</b>	<b>537</b>	<b>280</b>	<b>59</b>	<b>67</b>	<b>68</b>	<b>30</b>	<b>33</b>
27110	Sähkömoott., gener., muuntajien valmistus	81	28	13	4	15	11	10
27120	Sähköjakelu- ja valvontalaitt. valmistus	104	37	13	24	15	8	7
27200	Paristojen ja akkujen valmistus	11	7	1	2	1	0	0
27310	Optisten kuitukaapelien valmistus	7	2	1	0	3	1	0
27320	Muiden elektron., sähköjohtojen valmistus	19	6	2	2	3	3	3
27330	Kytkentälaitteiden valmistus	10	6	0	0	1	1	2
27400	Sähkölamppujen ja valaisimien valmistus	98	65	7	13	7	2	4
27510	Sähköisten kodinkoneiden valmistus	27	14	4	2	3	1	3
27520	Sähköistämättömien kodinkon. valmistus	15	8	2	3	1	1	0
27900	Muiden sähkölaitteiden valmistus	165	107	16	17	19	2	4
<b>28</b>	<b>Muiden koneiden ja laitteiden valmistus</b>	<b>1 822</b>	<b>1 082</b>	<b>194</b>	<b>186</b>	<b>187</b>	<b>76</b>	<b>97</b>
28110	Moottorien ja turbiinien valmistus	50	27	4	3	8	2	6
28120	Hydraulisten voimalaitteiden valmistus	43	14	1	8	7	9	4
28130	Pumppujen ja kompressoreiden valmistus	31	15	5	3	3	0	5
28140	Muiden hanojen ja venttiilien valmistus	23	7	4	2	6	1	3
28150	Laaker., hammaspyör., vaiht.el. valmistus	54	25	6	3	10	3	7
28210	Teollisuusuunien, lämmitysjärj. valmistus	41	23	8	2	5	1	2
28220	Nosto- ja siirtolaitteiden valmistus	193	97	19	27	26	8	16
28230	Konttorikoneiden ja -laitteiden valmistus	6	5	0	1	0	0	0
28240	Voimakäyttöisten käsityökalujen valmistus	16	13	1	2	0	0	0
28250	Jäähdytys- ja tuuletuslaitteiden valmistus	145	64	23	18	19	11	10
28290	Muulla luokit. yleiskäyt. kon. valmistus	353	278	25	18	23	6	3
28300	Maa- ja metsätalouskoneiden valmistus	164	97	20	21	15	6	5

**Taulukko 7 Toimipaikat toimialoittain (tarkin taso) ja henkilöstön suuruusluokan mukaan 30.9.2010**  
 Tabell Arbetsställen efter näringsgren (detaljerad nivå) och antalet anställda 30.9.2010  
 Table Establishments by industry (detail level) and according to personnel size 30.9.2010

Toimiala Näringsgren Industry	Yhteensä Totalt Total	Henkilöstön suuruusluokka - Antalet anställda - Personnel size						
		0-1	2	3	4	5	6-9	
		0-4	5-9	10-19	20-49	50-99	100+	
28410 Metallin työstökoneiden valmistus	44	18	6	8	7	3	2	
28490 Muiden konetyökalujen valmistus	55	38	6	4	2	3	2	
28910 Metallinjalostuskoneiden valmistus	17	15	1	0	1	0	0	
28920 Kaivos-, louhinta- ja rak.koneiden valmistus	129	59	14	22	18	2	14	
28930 Elintarv., juoma, tupak.teoll. kon. valmistus	79	59	5	6	4	5	0	
28940 Tekst., vaate-, nahkateoll. kon. valmistus	24	23	0	1	0	0	0	
28950 Pap., kartonki-, pahviteoll. kon. valmistus	77	27	15	12	5	7	11	
28960 Muovi- ja kumiteoll. koneiden valmistus	8	5	0	2	1	0	0	
28990 Muualla luokitt. erikoiskoneiden valmistus	270	173	31	23	27	9	7	
<b>29 Moottoriajoneuv. ja perävaun. valmistus</b>	<b>313</b>	<b>185</b>	<b>39</b>	<b>29</b>	<b>35</b>	<b>11</b>	<b>14</b>	
29100 Moottoriajoneuvojen valmistus	40	24	5	1	3	3	4	
29200 Moottoriajon. korien; perävaun. valmistus	169	89	25	22	22	4	7	
29310 Sähkö-, elektr.laitt. valmistus moot.ajon.	21	15	1	2	1	1	1	
29320 Muiden osien, tarvikk. valmistus moot.ajon.	83	57	8	4	9	3	2	
<b>30 Muiden kulkuneuvojen valmistus</b>	<b>484</b>	<b>369</b>	<b>35</b>	<b>30</b>	<b>24</b>	<b>11</b>	<b>15</b>	
30110 Laivojen, kelluvien rakenteid. rakentaminen	129	82	13	17	8	4	5	
30120 Huvi- ja urheiluveneiden rakentaminen	295	244	21	8	11	6	5	
30200 Raideliikenteen kulkuneuvojen valmistus	5	0	0	2	2	0	1	
30300 Ilma- ja avaruusalusten valmistus	13	8	0	2	1	0	2	
30400 Taisteluajoneuvojen valmistus	3	0	0	0	1	0	2	
30910 Moottoripyörien valmistus	4	4	0	0	0	0	0	
30920 Polkupyörien ja invalidiajon. valmistus	16	15	1	0	0	0	0	
30990 Muiden muualla luokitt. kulkun. valmistus	19	16	0	1	1	1	0	
<b>31 Huonekalujen valmistus</b>	<b>1 223</b>	<b>908</b>	<b>145</b>	<b>92</b>	<b>51</b>	<b>16</b>	<b>11</b>	
31010 Konttori- ja myymäläkalusteiden valmistus	207	108	43	36	12	4	4	
31020 Keittiökalusteiden valmistus	292	201	50	22	12	4	3	
31030 Patjojen valmistus	13	6	2	0	3	2	0	
31090 Muiden huonekalujen valmistus	711	593	50	34	24	6	4	
<b>32 Muu valmistus</b>	<b>1 536</b>	<b>1 388</b>	<b>74</b>	<b>31</b>	<b>29</b>	<b>9</b>	<b>5</b>	
32110 Kolikoiden ja mitalien valmistus	12	10	1	0	0	1	0	
32120 Jalokivikor. ja kultasepäntuott. valmistus	444	425	13	2	2	1	1	
32130 Jäljitelmäkorujen valmistus	68	66	1	0	1	0	0	
32200 Soitinten valmistus	104	100	3	1	0	0	0	
32300 Urheiluvälineiden valmistus	188	165	6	4	10	1	2	
32400 Peliin ja leikkikalujen valmistus	67	62	4	0	1	0	0	
32501 Lääkintä- ja hammaslääk.instr. valmistus	173	137	11	12	8	3	2	
32502 Hammasprot., keinoampaiden valmistus	191	169	20	2	0	0	0	
32910 Luutien ja harjojen valmistus	21	13	1	3	3	1	0	
32991 Turvavarusteiden valmistus	28	23	3	0	2	0	0	
32999 Muu muualla luokitt. tuotteiden valmistus	240	218	11	7	2	2	0	
<b>33 Kon. ja laitt. korjaus, huolto ja asennus</b>	<b>2 966</b>	<b>2 406</b>	<b>228</b>	<b>161</b>	<b>96</b>	<b>44</b>	<b>31</b>	
33110 Metallituotteiden korjaus ja huolto	169	141	8	8	7	3	2	
33121 Yleiskäyttöön tark. kon. korjaus ja huolto	518	447	35	24	7	2	3	
33122 Maa-, metsätalouskon. korjaus ja huolto	530	498	24	5	3	0	0	
33123 Työstökön., konetyökal. korjaus ja huolto	67	56	4	6	1	0	0	
33129 Muiden erikoiskoneiden korjaus ja huolto	618	411	65	60	43	25	14	
33130 Elektronisten laitteiden korjaus ja huolto	89	78	6	5	0	0	0	
33140 Sähkölaitteiden korjaus ja huolto	64	43	9	7	3	1	1	
33150 Laivojen ja veneiden korjaus ja huolto	313	283	20	8	1	1	0	
33160 Ilma-alusten korjaus ja huolto	22	12	5	0	1	1	3	
33170 Muiden kulkuneuvojen korjaus ja huolto	22	19	1	1	1	0	0	
33190 Muiden laitteiden korjaus ja huolto	19	19	0	0	0	0	0	
33200 Teollisuuden koneiden ja laitt. asennus	535	399	51	37	29	11	8	

**Taulukko 7 Toimipaikat toimialoittain (tarkin taso) ja henkilöstön suuruusluokan mukaan 30.9.2010**

Tabell Arbetsställen efter näringsgren (detaljerad nivå) och antalet anställda 30.9.2010

Table Establishments by industry (detail level) and according to personnel size 30.9.2010

Toimiala Näringsgren Industry	Yhteensä Totalt Total	Henkilöstön suuruusluokka - Antalet anställda - Personnel size					
		0-1	2	3	4	5	6-9
		0-4	5-9	10-19	20-49	50-99	100+
<b>D Sähkö-, kaasu-, lämpöhuolto, jäähd.</b>	<b>1 223</b>	<b>898</b>	<b>86</b>	<b>104</b>	<b>83</b>	<b>38</b>	<b>14</b>
<b>35 Sähkö-, kaasu-, lämpöhuolto, jäähd.</b>	<b>1 223</b>	<b>898</b>	<b>86</b>	<b>104</b>	<b>83</b>	<b>38</b>	<b>14</b>
35111 Sähkön tuot. vesi- ja tuulivoimalla	217	205	3	2	5	1	1
35112 Sähkön erillistuotanto lämpövoimalla	16	10	0	0	1	4	1
35113 Sähkön ja kaukolämmön yhteistuotanto	86	43	0	15	15	11	2
35114 Sähkön tuotanto ydinvoimalla	16	4	3	2	1	1	5
35115 Teollisuutta palv. sähkön, lämmön tuotanto	41	26	1	5	7	2	0
35120 Sähkön siirto	20	15	2	1	1	0	1
35130 Sähkön jakelu	181	68	23	46	33	8	3
35140 Sähkön kauppa	157	98	16	19	15	8	1
35210 Kaasun tuotanto	9	9	0	0	0	0	0
35220 Kaasumaisten polttoain. jakelu putkiverk.	6	5	1	0	0	0	0
35230 Kaasun kauppa putkiverkossa	3	3	0	0	0	0	0
35301 Kaukolämmön ja -kylmän tuot. ja jakelu	437	382	35	12	5	3	0
35302 Teollisuutta palv. lämmön, kylmän eril.tuot.	34	30	2	2	0	0	0
<b>E Vesi-, viemäri-, jätevesi-, jätehuolto</b>	<b>1 893</b>	<b>1 517</b>	<b>174</b>	<b>112</b>	<b>74</b>	<b>12</b>	<b>4</b>
<b>36 Veden otto, puhdistus ja jakelu</b>	<b>886</b>	<b>841</b>	<b>30</b>	<b>10</b>	<b>3</b>	<b>2</b>	<b>0</b>
36000 Veden otto, puhdistus ja jakelu	886	841	30	10	3	2	0
<b>37 Viemäri- ja jätevesihuolto</b>	<b>200</b>	<b>171</b>	<b>13</b>	<b>8</b>	<b>7</b>	<b>1</b>	<b>0</b>
37000 Viemäri- ja jätevesihuolto	200	171	13	8	7	1	0
<b>38 Jätteen keruu, loppusijoitus; kierrätys</b>	<b>750</b>	<b>464</b>	<b>126</b>	<b>89</b>	<b>58</b>	<b>9</b>	<b>4</b>
38110 Tavanomaisen jätteen keruu	339	204	58	45	25	6	1
38120 Ongelmajätteen keruu	21	10	3	7	1	0	0
38210 Tavanom. jätteen käsittely ja loppusijoitus	172	127	20	10	14	0	1
38220 Ongelmajätt. käsitt. loppusij., hävittäminen	29	13	10	2	1	2	1
38310 Romujen purkaminen	37	30	2	2	3	0	0
38320 Lajiteltujen materiaalien kierrätys	152	80	33	23	14	1	1
<b>39 Maap., vesist. kunnost., ymp.huolt.palv.</b>	<b>57</b>	<b>41</b>	<b>5</b>	<b>5</b>	<b>6</b>	<b>0</b>	<b>0</b>
39000 Maap., vesist. kunnostus, ymp.huolt.palv.	57	41	5	5	6	0	0
<b>F Rakentaminen</b>	<b>46 623</b>	<b>40 885</b>	<b>2 940</b>	<b>1 627</b>	<b>866</b>	<b>203</b>	<b>102</b>
<b>41 Talonrakentaminen</b>	<b>19 251</b>	<b>17 378</b>	<b>1 037</b>	<b>483</b>	<b>247</b>	<b>71</b>	<b>35</b>
41100 Rakennuttaminen, rak.hankk. kehittäminen	328	288	20	15	3	1	1
41200 Asuin- ja muid. rakennusten rakentaminen	18 923	17 090	1 017	468	244	70	34
<b>42 Maa- ja vesirakentaminen</b>	<b>1 571</b>	<b>1 031</b>	<b>183</b>	<b>148</b>	<b>139</b>	<b>40</b>	<b>30</b>
42110 Teiden ja moottoriteiden rakentaminen	343	217	37	35	36	10	8
42120 Rautateiden ja metrolinjojen rakentaminen	171	106	14	12	27	4	8
42130 Siltojen ja tunneleiden rakentaminen	82	56	7	8	8	2	1
42210 Jak.verkk. rak.. nest., kaasum. ain. varten	145	112	17	6	7	2	1
42220 Sähkö- ja tietoliikenneverk. rakentaminen	396	163	77	71	52	22	11
42910 Vesirakentaminen	131	118	8	3	2	0	0
42991 Maa-, vesirak.hankk. kehitt. rakennutt.	4	2	0	0	2	0	0
42999 Muu muualla luokit. maa- ja vesirakent.	299	257	23	13	5	0	1
<b>43 Erikoistunut rakennustoiminta</b>	<b>25 801</b>	<b>22 476</b>	<b>1 720</b>	<b>996</b>	<b>480</b>	<b>92</b>	<b>37</b>
43110 Rakennusten ja rakennelmien purku	157	112	24	18	3	0	0
43120 Rakennuspaikan valmistelutyöt	7 042	6 438	330	177	80	11	6
43130 Koeporaus	1	1	0	0	0	0	0
43210 Sähköasennus	4 422	3 792	308	187	107	21	7
43220 LVI-asennus	4 398	3 626	397	224	109	27	15
43291 Lämpö-, ääni- ja värinäerist. asennus	302	228	30	26	11	5	2
43292 Hissien ja liukuportaiden asennus	103	69	10	11	9	3	1
43299 Muualla luokittelematon rakennusasennus	336	319	10	4	3	0	0

**Taulukko 7 Toimipaikat toimialoittain (tarkin taso) ja henkilöstön suuruusluokan mukaan 30.9.2010**  
 Tabell Arbetsställen efter näringsgren (detaljerad nivå) och antalet anställda 30.9.2010  
 Table Establishments by industry (detail level) and according to personnel size 30.9.2010

Toimiala Näringsgren Industry	Yhteensä Totalt Total	Henkilöstön suuruusluokka - Antalet anställda - Personnel size						
		0-1 0-4	2 5-9	3 10-19	4 20-49	5 50-99	6-9 100+	
43310 Rappaus	78	64	8	2	4	0	0	
43320 Rakennuspuusepän asennustyöt	1 975	1 892	45	25	10	2	1	
43330 Lattianpäällystyys ja seinien verhoilu	873	765	65	29	10	4	0	
43341 Maalaus	1 602	1 366	124	77	30	4	1	
43342 Lasitus	306	257	33	10	6	0	0	
43390 Muu rakennusten viimeistely	73	69	2	1	1	0	0	
43910 Kattorakenteiden asennus ja kattaminen	456	326	63	47	17	2	1	
43991 Rakennuskonevuokraus käyttäjiineen	384	298	39	27	15	4	1	
43999 Muu muualla luokit. erikoistunut rak.toim.	3 293	2 854	232	131	65	9	2	
<b>G</b>	<b>Tukku- ja väh.kauppa; moott.ajon.korj.</b>	<b>65 131</b>	<b>53 223</b>	<b>6 746</b>	<b>3 192</b>	<b>1 540</b>	<b>286</b>	<b>144</b>
<b>45</b>	<b>Moott.ajon. tukku- ja vähitt.k., korjaus</b>	<b>11 625</b>	<b>9 847</b>	<b>1 008</b>	<b>493</b>	<b>235</b>	<b>32</b>	<b>10</b>
45111 Henk.autojen, kev. moott.ajon. tukkuk.	278	243	11	11	10	1	2	
45112 Henk.autojen, kev. moott.ajon. vähitt.k.	2 011	1 691	179	95	43	3	0	
45191 Raskaiden moottoriajon. tukkukauppa	118	86	9	9	12	2	0	
45192 Matk.vaun, muiden moott.ajon väh.k.	116	100	11	4	1	0	0	
45201 Moottoriajoneuvojen huolto ja korjaus	6 513	5 747	417	200	125	21	3	
45202 Renkaiden korjaus	58	45	10	2	1	0	0	
45311 Moottoriajon. osien, varust. tukkukauppa	454	351	46	31	18	3	5	
45312 Renkaiden tukkukauppa	78	61	13	1	3	0	0	
45321 Moottoriajon. osien, varust. väh.kauppa.	1 197	924	178	81	12	2	0	
45322 Renkaiden vähittäiskauppa	416	274	96	42	4	0	0	
45401 Moottoripyörien sekä niiden osien tukkuk.	60	49	5	3	3	0	0	
45402 Moottoripyörien sekä niiden osien väh.k	194	149	28	14	3	0	0	
45403 Moottoripyörien huolto ja korjaus	132	127	5	0	0	0	0	
<b>46</b>	<b>Tukkukauppa (pl. moottoriajoneuvot)</b>	<b>19 666</b>	<b>16 128</b>	<b>1 848</b>	<b>992</b>	<b>513</b>	<b>116</b>	<b>69</b>
46110 Maatalous-, tekstiiliraaka-ain. agentuuri	48	45	2	1	0	0	0	
46120 Polttoain., metall., teoll.kem. agentuuri	180	163	13	4	0	0	0	
46130 Puutavaran ja rakennusmat. agentuuri	767	739	19	8	1	0	0	
46140 Koneiden ja laitteiden agentuuri	734	681	31	12	6	3	1	
46150 Huonek., taloustav., rautak.tav agentuuri	596	590	3	2	0	1	0	
46160 Tekstiilien, vaatteiden, jalkin. agentuuri	519	502	9	2	5	0	1	
46170 Elintarv., juomien ja tupakan agentuuri	342	322	14	5	1	0	0	
46181 Paperialan agentuuritoiminta	50	46	3	0	0	1	0	
46189 Muualla luokit. erikoistunut agentuurituuri	689	662	19	3	4	0	1	
46190 Yleisagentuuritoiminta	642	628	11	2	1	0	0	
46210 Viljan, siementen, eläinrehujen tukkuk.	241	147	61	26	6	0	1	
46220 Kukkien ja taimien tukkukauppa	136	99	26	7	3	1	0	
46230 Elävien eläinten tukkukauppa	34	24	3	4	3	0	0	
46240 Turkisten ja nahkojen tukkukauppa	34	33	1	0	0	0	0	
46310 Juures-, vihannes-, marja-, hed.tukkuk.	225	167	29	18	6	5	0	
46320 Lihan ja lihatuotteiden tukkukauppa	60	47	9	2	2	0	0	
46331 Maitotaloustuott., ravintorasvojen tukkuk.	38	26	7	5	0	0	0	
46332 Munatukkukauppa	19	9	4	5	0	1	0	
46340 Alkohol- ja muiden juomien tukkukauppa	123	97	15	6	5	0	0	
46350 Tupakkatuotteiden tukkukauppa	11	8	0	0	2	1	0	
46360 Sokerin, makeisten, leipomotuott. tukkuk.	84	66	10	3	3	1	1	
46370 Kahvin, teen, kaakaon, mausteiden tukkuk.	36	27	3	4	2	0	0	
46381 Kalatukkukauppa	81	57	7	10	7	0	0	
46382 Luontais tuotteiden tukkukauppa	118	101	10	6	1	0	0	
46383 Lemmikkieläinten ruokien tukkukauppa	27	22	1	1	2	1	0	
46389 Muualla luokit. elintarvikk. tukkukauppa	131	109	11	3	4	2	2	
46390 Elintarv., juom., tupakan yleistukkukauppa	370	258	39	38	26	3	6	
46411 Kangas- ja lankatukkukauppa	78	63	7	4	3	0	1	

**Taulukko 7 Toimipaikat toimialoittain (tarkin taso) ja henkilöstön suuruusluokan mukaan 30.9.2010**  
 Tabell Arbetsställen efter näringsgren (detaljerad nivå) och antalet anställda 30.9.2010  
 Table Establishments by industry (detail level) and according to personnel size 30.9.2010

Toimiala Näringsgren Industry	Yhteensä Totalt Total	Henkilöstön suuruusluokka - Antalet anställda - Personnel size						
		0-1 0-4	2 5-9	3 10-19	4 20-49	5 50-99	6-9 100+	
46412	Tekstiilivalmisteiden tukkukauppa	251	231	15	5	0	0	0
46421	Vaatteiden tukkukauppa	552	472	41	21	12	4	2
46422	Jalkineiden tukkukauppa	77	63	10	3	1	0	0
46431	Kodinkon., kodin sähkölaitt. tukkukauppa	108	84	10	7	5	2	0
46432	Viihde-elektroniikan tukkukauppa	182	147	19	8	6	2	0
46433	Valokuvausväl. ja -tarvikk. tukkukauppa	44	36	7	0	1	0	0
46434	Optisen alan tukkukauppa	83	69	6	5	3	0	0
46441	Taloustav. ja -tarvikkeiden tukkukauppa	150	110	11	18	11	0	0
46442	Puhdistusaineiden tukkukauppa	105	84	8	6	4	3	0
46450	Hajuvesien ja kosmetiikan tukkukauppa	248	194	28	15	8	2	1
46461	Lääketukkukauppa	104	56	6	10	14	10	8
46462	Laboratorio- ja sairaanhoitoväl. tukkuk.	449	329	65	27	23	2	3
46470	Huonekalujen, mattojen, valaisim. tukkuk.	232	202	22	6	1	1	0
46480	Kellojen ja korujen tukkukauppa	131	121	7	2	1	0	0
46491	Paperi- ja toimistotarvikk. tukkukauppa	336	263	34	22	12	5	0
46492	Kirjatukkukauppa	42	36	4	1	1	0	0
46493	Urheilualan tukkukauppa	477	414	38	15	7	3	0
46494	Musiikkitarvikkeiden tukkukauppa	42	36	5	0	1	0	0
46495	Veneiden ja veneilytarvikk. tukkukauppa	93	77	10	4	2	0	0
46496	Lelujen ja pelien tukkukauppa	76	65	5	4	2	0	0
46499	Muu kotitaloustavaroiden tukkukauppa	514	454	41	11	5	3	0
46510	Tietokoneiden, ohjelmistojen tukkukauppa	677	509	80	52	23	8	5
46521	Viestintälaitteiden tukkukauppa	283	203	38	22	13	4	3
46522	Elektronisten komponenttien tukkukauppa	116	85	15	12	2	2	0
46610	Maa-, metsätal.kon., -tarvikk. tukkukauppa	547	402	89	47	6	2	1
46620	Työstökoneiden tukkukauppa	155	124	15	11	5	0	0
46630	Kaivos- ja rakennuskoneiden tukkukauppa	200	146	28	12	9	3	2
46640	Tekst.teoll. kon., ompelukon. tukkukauppa	13	12	1	0	0	0	0
46650	Toimitilakalusteiden tukkukauppa	190	156	22	8	3	1	0
46660	Muiden kontt.kon. ja -laitt. tukkukauppa	191	135	30	17	3	5	1
46691	Sähkötarviketukkukauppa	464	329	76	39	16	2	2
46692	Teollis. käytett. muiden koneiden tukkuk.	1 085	765	152	91	63	11	3
46699	Muualla luokit. koneiden ja laitt. tukkuk.	739	598	69	42	26	2	2
46711	Nestem. ja kaasum. polttoain. tukkukauppa	162	123	22	8	4	1	4
46719	Muiden polttoaineiden tukkukauppa	92	83	5	3	1	0	0
46720	Raakametallien, metallimalmien tukkuk.	29	26	2	0	1	0	0
46731	Raakapuutukkukauppa	151	124	10	11	4	2	0
46732	Puutavaratuotetukkukauppa	592	483	53	40	15	1	0
46733	Metalli- ja mineraalituotteiden tukkukauppa	442	330	64	31	14	1	2
46734	Kylpyhuonekal. ja -tarvikk. tukkukauppa	26	19	3	3	1	0	0
46735	Lattianpääll. ja tapettien tukkukauppa	46	33	9	1	3	0	0
46739	Rakennustarvikkeiden yleistukkukauppa	395	322	36	25	9	2	1
46741	Työkalu- ja tarviketukkukauppa	521	388	71	40	17	3	2
46742	LVI-laitteiden ja -tarvikkeiden tukkukauppa	481	295	96	58	26	2	4
46750	Peruskemik., lannoitteiden tukkukauppa	189	146	14	15	10	4	0
46760	Muiden välituotteiden tukkukauppa	196	156	20	13	7	0	0
46770	Jätteen ja romun tukkukauppa	383	324	39	11	8	1	0
46901	Yleistukkukauppa	47	23	3	4	7	2	8
46909	Muualla luokittelematon tukkukauppa	545	508	27	5	4	0	1
<b>47</b>	<b>Vähittäiskauppa (pl. moott.ajoneuvot)</b>	<b>33 840</b>	<b>27 248</b>	<b>3 890</b>	<b>1 707</b>	<b>792</b>	<b>138</b>	<b>65</b>
47111	Isot supermarketit (yli 1000 m <sup>2</sup> )	446	20	18	170	207	29	2
47112	Pienet supermarketit (400-1000 m <sup>2</sup> )	475	34	229	177	35	0	0

**Taulukko 7 Toimipaikat toimialoittain (tarkin taso) ja henkilöstön suuruusluokan mukaan 30.9.2010**

Tabell Arbetsställen efter näringsgren (detaljerad nivå) och antalet anställda 30.9.2010

Table Establishments by industry (detail level) and according to personnel size 30.9.2010

Toimiala Näringsgren Industry	Yhteensä Totalt Total	Henkilöstön suuruusluokka - Antalet anställda - Personnel size					
		0-1 0-4	2 5-9	3 10-19	4 20-49	5 50-99	6-9 100+
47113 Valintamyymälät (100-400 m <sup>2</sup> )	2 485	1 544	740	185	11	3	2
47114 Elintarvikekioskit ym. (alle 100 m <sup>2</sup> )	1 347	1 270	72	3	1	0	1
47191 Itsepalvelutavaratalot (yli 2500 m <sup>2</sup> )	283	9	3	32	162	45	32
47192 Tavaratalot (yli 2500 m <sup>2</sup> )	55	7	2	8	13	9	16
47199 Pienoistavaratalot (alle 2500 m <sup>2</sup> )	287	92	74	87	31	1	2
47210 Hedelmien, marjojen, vihann. väh.kauppa	179	173	6	0	0	0	0
47220 Lihan ja lihatuotteiden vähittäiskauppa	93	79	9	5	0	0	0
47230 Kalan, äyriäisten, nilviäisten väh.kauppa	174	153	16	5	0	0	0
47241 Leipomotuotteiden vähittäiskauppa	201	185	14	2	0	0	0
47242 Makeisten vähittäiskauppa	99	93	6	0	0	0	0
47250 Alkoholi- ja muiden juomien väh.kauppa.	358	129	161	67	0	0	1
47260 Tupakkatuotteiden vähittäiskauppa	5	5	0	0	0	0	0
47291 Jäätelökioskit	103	81	16	3	3	0	0
47292 Luontaistuotteiden vähittäiskauppa	436	417	18	1	0	0	0
47299 Muu päivittäistavar. erik.vähittäiskauppa	208	198	6	3	0	1	0
47301 Huoltamatoiminta	1 239	837	321	74	7	0	0
47302 Polttoain. vähittäiskauppa automaateista	104	99	3	2	0	0	0
47410 Tietokon. ja ohjelmistojen vähittäiskauppa	551	487	40	14	9	0	1
47420 Televiestintälaitteiden vähittäiskauppa	449	398	42	9	0	0	0
47430 Viihde-elektronikan vähittäiskauppa	324	216	58	28	21	1	0
47511 Kankaiden vähittäiskauppa	493	445	35	9	4	0	0
47512 Lankojen ja käsityötarvikk. väh.kauppa	236	232	4	0	0	0	0
47521 Rauta-, rakennustarv. yleisvähittäiskauppa	677	395	101	83	76	21	1
47522 Maalien vähittäiskauppa	115	83	18	7	7	0	0
47523 Keittiö-, sanit.kalusteiden vähittäiskauppa	378	320	45	8	5	0	0
47529 Muu rauta- ja rak.alan väh.kauppa	595	505	58	29	2	1	0
47531 Mattojen, verhojen vähittäiskauppa	175	166	8	1	0	0	0
47532 Tapettien ja lattianpääll. vähittäiskauppa	114	72	26	12	4	0	0
47540 Sähköisten kodinkoneiden vähittäiskauppa	522	426	60	31	5	0	0
47591 Huonekalujen vähittäiskauppa	760	532	162	44	7	12	3
47592 Sähkötarvikk. ja valaisimien väh.kauppa	231	210	18	3	0	0	0
47593 Kumi- ja muovitarvaiden vähittäiskauppa	147	123	17	7	0	0	0
47594 Taloustavaroiden vähittäiskauppa	268	235	23	8	2	0	0
47595 Soittimien ja musiikkitarv. vähittäiskauppa	209	202	5	1	1	0	0
47596 Lukkoseppä- ja avainliikkeet	261	182	47	25	6	0	1
47599 Muualla luokit. kotitaloustarv. väh.kauppa	366	357	7	2	0	0	0
47610 Kirjojen vähittäiskauppa	390	306	61	16	6	0	1
47621 Paperi- ja toimistotarv. vähittäiskauppa	367	339	22	6	0	0	0
47622 Aikakausjulk. ja lehtien vähittäiskauppa	39	38	1	0	0	0	0
47630 Musiikki-, videotallent. vähittäiskauppa	86	81	4	1	0	0	0
47641 Urheiluväl., polkupyörien vähittäiskauppa	1 260	1 063	110	63	23	1	0
47642 Veneiden ja veneilytarv. vähittäiskauppa	226	196	24	4	2	0	0
47650 Pelien ja leikkikalujen vähittäiskauppa	154	127	24	3	0	0	0
47711 Naisten vaatteiden vähittäiskauppa	571	502	54	12	3	0	0
47712 Miesten vaatteiden vähittäiskauppa	145	124	19	2	0	0	0
47713 Lastenvaatteiden vähittäiskauppa	220	207	11	2	0	0	0
47714 Turkisten ja nahkavaatt. vähittäiskauppa	65	65	0	0	0	0	0
47715 Lakkien ja hattujen vähittäiskauppa	24	23	1	0	0	0	0
47719 Vaatteiden yleisvähittäiskauppa	1 820	1 322	319	126	49	3	1
47721 Jalkineiden vähittäiskauppa	463	401	54	7	1	0	0
47722 Laukkujen vähittäiskauppa	112	105	7	0	0	0	0
47730 Apteekit	809	310	214	223	54	7	1

**Taulukko 7 Toimipaikat toimialoittain (tarkin taso) ja henkilöstön suuruusluokan mukaan 30.9.2010**  
 Tabell Arbetsställen efter näringsgren (detaljerad nivå) och antalet anställda 30.9.2010  
 Table Establishments by industry (detail level) and according to personnel size 30.9.2010

Toimiala Näringsgren Industry	Yhteensä Totalt Total	Henkilöstön suuruusluokka - Antalet anställda - Personnel size						
		0-1	2	3	4	5	6-9	
		0-4	5-9	10-19	20-49	50-99	100+	
47740	Terveystarvikkeiden vähittäiskauppa	198	175	15	6	2	0	0
47750	Kosmet.- ja hygieniatuotteiden vähittäiskauppa	599	549	47	3	0	0	0
47761	Kukkien vähittäiskauppa	905	867	32	5	1	0	0
47762	Kukkakioskit	53	52	1	0	0	0	0
47763	Puutarha-alan vähittäiskauppa	240	201	26	9	4	0	0
47764	Lemmikkiel., niiden ruokien, tarv. väh.k.	493	476	15	0	2	0	0
47770	Kultasepänteosten ja kellojen väh.k.kauppa	667	579	70	14	4	0	0
47781	Taideliikkeet	308	306	2	0	0	0	0
47782	Valokuvausalan vähittäiskauppa	276	259	15	2	0	0	0
47783	Optisen alan vähittäiskauppa	802	677	103	20	2	0	0
47784	Lastenvaunujen ja -tarvikkeiden väh.k.kauppa	136	124	11	1	0	0	0
47785	Lahjattav., askartelutarvikkeiden vähittäiskauppa	1 130	1 082	43	4	1	0	0
47789	Muiden uusien tavaroiden vähittäiskauppa	1 049	1 032	12	4	1	0	0
47791	Antiikkiliikkeet	170	167	3	0	0	0	0
47792	Antikvariaattikauppa	174	174	0	0	0	0	0
47793	Huutokaupakamarit	48	46	0	2	0	0	0
47799	Muiden käytettyjen tavaroiden vähittäiskauppa	810	740	42	14	14	0	0
47810	Elintarvikkeiden vähittäiskauppa toreilla	196	194	2	0	0	0	0
47820	Tekst., vaatt., jalk. vähittäiskauppa toreilla	29	29	0	0	0	0	0
47890	Muiden tavaroiden vähittäiskauppa toreilla	100	98	1	1	0	0	0
47911	Kirjojen, musiikin, postimyynit, verkkok.	62	59	1	1	1	0	0
47912	Vaatteiden postimyynit ja verkkokauppa	112	108	3	1	0	0	0
47913	Laajan valik. postimyynit, verkkokauppa	154	149	2	1	1	1	0
47919	Muu postimyynit ja verkkokauppa	350	334	9	4	2	1	0
47990	Muu väh.k.kauppa muualla kuin myymäl.	2 580	2 551	22	5	0	2	0
<b>H</b>	<b>Kuljetus ja varastointi</b>	<b>24 870</b>	<b>21 149</b>	<b>1 783</b>	<b>1 028</b>	<b>612</b>	<b>167</b>	<b>131</b>
<b>49</b>	<b>Maaliikenne ja putkijohtokuljetus</b>	<b>20 927</b>	<b>18 596</b>	<b>1 283</b>	<b>646</b>	<b>300</b>	<b>68</b>	<b>34</b>
49100	Rautateiden henk.liikenne, kaukoliikenne	70	68	1	0	0	0	1
49200	Rautateiden tavaraliikenne	23	22	1	0	0	0	0
49310	Paikallisliikenne	154	66	23	18	25	8	14
49320	Taksiliikenne	8 631	8 478	113	27	10	3	0
49391	Säännöllinen linja-autojen kaukoliikenne	156	45	31	35	31	8	6
49392	Linja-autojen tilausliikenne	383	304	44	22	10	2	1
49399	Muualla luokit. maaliik. henk.liikenne	62	59	0	3	0	0	0
49410	Tieliikenteen tavarankuljetus	11 254	9 393	1 054	531	219	46	11
49420	Muuttopalvelut	188	159	15	9	4	0	1
49500	Putkijohtokuljetus	6	2	1	1	1	1	0
<b>50</b>	<b>Vesiliikenne</b>	<b>419</b>	<b>304</b>	<b>43</b>	<b>30</b>	<b>18</b>	<b>9</b>	<b>15</b>
50101	Meriliikenteen henkilökuljetus	104	67	10	7	8	4	8
50102	Rannikkovesiliikenteen henkilökuljetus	75	67	4	4	0	0	0
50201	Meriliikenteen tavarankuljetus	123	68	19	14	10	5	7
50202	Rannikkovesiliikenteen tavarankuljetus	25	23	1	1	0	0	0
50300	Sisävesiliikenteen henkilökuljetus	80	71	6	3	0	0	0
50400	Sisävesiliikenteen tavarankuljetus	12	8	3	1	0	0	0
<b>51</b>	<b>Ilmailiikenne</b>	<b>99</b>	<b>71</b>	<b>9</b>	<b>7</b>	<b>3</b>	<b>3</b>	<b>6</b>
51101	Säännöllinen lentoliikenne	50	34	4	4	2	1	5
51102	Tilauslentoliikenne	44	37	3	1	1	1	1
51210	Lentoliikenteen tavarankuljetus	5	0	2	2	0	1	0
<b>52</b>	<b>Varastointi ja liikennettä palv. toiminta</b>	<b>2 514</b>	<b>1 791</b>	<b>295</b>	<b>203</b>	<b>150</b>	<b>37</b>	<b>38</b>
52100	Varastointi	300	195	46	25	22	7	5
52211	Linja-autoasemat	78	52	15	6	3	2	0

**Taulukko 7 Toimipaikat toimialoittain (tarkin taso) ja henkilöstön suuruusluokan mukaan 30.9.2010**  
 Tabell Arbetsställen efter näringsgren (detaljerad nivå) och antalet anställda 30.9.2010  
 Table Establishments by industry (detail level) and according to personnel size 30.9.2010

Toimiala Näringsgren Industry	Yhteensä Totalt Total	Henkilöstön suuruusluokka - Antalet anställda - Personnel size					
		0-1 0-4	2 5-9	3 10-19	4 20-49	5 50-99	6-9 100+
52212 Tieliikenteen terminaalitoiminta	87	50	13	10	12	1	1
52213 Maksullinen pysäköinti	97	85	7	3	2	0	0
52219 Muu maaliikennettä palveleva toiminta	236	222	11	1	1	1	0
52221 Satamat	31	22	2	3	3	1	0
52229 Muu vesiliikennettä palveleva toiminta	87	59	7	12	7	1	1
52230 Ilmaliikennettä palveleva toiminta	137	64	18	20	21	8	6
52240 Lastinkäsittely	268	151	47	26	24	8	12
52291 Huolinta ja rahtaus	832	582	99	83	48	7	13
52299 Muu kuljetusvälitys	361	309	30	14	7	1	0
<b>53 Posti- ja kuriiritoiminta</b>	<b>911</b>	<b>387</b>	<b>153</b>	<b>142</b>	<b>141</b>	<b>50</b>	<b>38</b>
53100 Postin yleispalvelu	539	93	122	120	129	42	33
53200 Muu posti-, jakelu- ja kuriiritoiminta	372	294	31	22	12	8	5
<b>I Majoitus- ja ravitsemistoiminta</b>	<b>15 183</b>	<b>11 856</b>	<b>2 039</b>	<b>861</b>	<b>369</b>	<b>43</b>	<b>15</b>
<b>55 Majoitus</b>	<b>2 189</b>	<b>1 726</b>	<b>174</b>	<b>128</b>	<b>125</b>	<b>29</b>	<b>7</b>
55101 Hotellit	691	288	128	115	124	29	7
55109 Motellit ja matkustajakodit	259	239	14	6	0	0	0
55201 Retkeilymajat	29	27	2	0	0	0	0
55209 Lomakylät yms. majoitus	227	210	14	2	1	0	0
55300 Leirintäalueet ja asuntovaunalueet	178	169	7	2	0	0	0
55901 Asuntolat ja täysihoidot yms.	10	8	2	0	0	0	0
55902 Maatilamatkailu, bed & breakfast	156	155	1	0	0	0	0
55903 Lomamökkien vuokraus	390	387	3	0	0	0	0
55909 Muualla luokittelematon majoitustoiminta	249	243	3	3	0	0	0
<b>56 Ravitsemistoiminta</b>	<b>12 994</b>	<b>10 130</b>	<b>1 865</b>	<b>733</b>	<b>244</b>	<b>14</b>	<b>8</b>
56101 Ravintolat	4 200	3 006	756	322	104	9	3
56102 Kahvila-ravintolat	3 870	3 128	471	177	91	3	0
56103 Ruokakioskit	719	662	42	14	1	0	0
56210 Pitopalvelu	1 037	986	40	9	2	0	0
56290 Henkilöstö- ja laitosruokalait	1 668	1 041	396	179	45	2	5
56301 Olut- ja drinkkibaarit	455	374	67	14	0	0	0
56302 Kahvilat ja kahvibaarit	1 045	933	93	18	1	0	0
<b>J Informaatio ja viestintä</b>	<b>12 934</b>	<b>10 767</b>	<b>941</b>	<b>535</b>	<b>399</b>	<b>144</b>	<b>148</b>
<b>58 Kustannustoiminta</b>	<b>1 770</b>	<b>1 304</b>	<b>197</b>	<b>129</b>	<b>66</b>	<b>39</b>	<b>35</b>
58110 Kirjojen kustantaminen	485	425	28	15	10	3	4
58120 Hakemistojen, postituslist. julkaiseminen	36	7	3	7	7	6	6
58130 Sanomalehtien kustantaminen	375	239	61	24	19	18	14
58141 Paikall., harv. ilm. sanomaleht. kust.	173	73	48	47	3	2	0
58142 Aikakauslehtien kustantaminen	298	207	35	26	20	5	5
58190 Muu kustannustoiminta	256	237	10	5	1	2	1
58210 Tietokonepelien kustantaminen	16	14	1	0	0	0	1
58290 Muu ohjelmistojen kustantaminen	131	102	11	5	6	3	4
<b>59 Elokuva, TV-ohjelm. tuot.; musiikin kust.</b>	<b>2 130</b>	<b>1 961</b>	<b>93</b>	<b>34</b>	<b>35</b>	<b>6</b>	<b>1</b>
59110 Elokuvien, videoiden, TV-ohjelm. tuotanto	1 082	988	42	22	23	6	1
59120 Elokuvien, videoiden, TV-ohj. jälkituotanto	79	64	9	4	2	0	0
59130 Elokuvien, videoiden, TV-ohjelmien levitys	40	30	7	0	3	0	0
59140 Elokuvien esittäminen	121	93	20	4	4	0	0
59200 Äänitysstudiot; musiikin kustantaminen	808	786	15	4	3	0	0
<b>60 Radio- ja televisiotoiminta</b>	<b>127</b>	<b>74</b>	<b>18</b>	<b>12</b>	<b>16</b>	<b>2</b>	<b>5</b>
60100 Radio-ohjelm. tuottaminen ja lähettäminen	83	51	10	8	12	1	1
60201 TV-ohjelmien. tuottaminen ja lähettäminen	35	19	6	3	2	1	4
60202 Maksulliset tv-kanavat	9	4	2	1	2	0	0

**Taulukko 7 Toimipaikat toimialoittain (tarkin taso) ja henkilöstön suuruusluokan mukaan 30.9.2010**  
 Tabell Arbetsställen efter näringsgren (detaljerad nivå) och antalet anställda 30.9.2010  
 Table Establishments by industry (detail level) and according to personnel size 30.9.2010

Toimiala Näringsgren Industry	Yhteensä Total Total	Henkilöstön suuruusluokka - Antalet anställda - Personnel size					
		0-1 0-4	2 5-9	3 10-19	4 20-49	5 50-99	6-9 100+
<b>61 Televiestintä</b>	<b>705</b>	<b>480</b>	<b>83</b>	<b>44</b>	<b>45</b>	<b>23</b>	<b>30</b>
61100 Langallisen verkon hallinta ja palvelut	304	176	37	24	27	17	23
61200 Langattoman verkon hallinta ja palvelut	318	241	34	16	15	5	7
61900 Muut televiestintäpalvelut	83	63	12	4	3	1	0
<b>62 Ohjelm., konsult., siihen liitt. toiminta</b>	<b>7 242</b>	<b>6 121</b>	<b>498</b>	<b>283</b>	<b>207</b>	<b>68</b>	<b>65</b>
62010 Ohjelmistojen suunnittelu ja valmistus.	4 509	3 711	365	203	157	39	34
62020 Atk-laitteisto-, ohjelmistokonsultointi	2 155	1 941	101	60	27	15	11
62030 Tietojenkäsittelyn käyttö- ja hallintapalvelut	433	335	27	16	22	13	20
62090 Muu laitteisto- ja tietotekn. palvelutoim.	145	134	5	4	1	1	0
<b>63 Tietopalvelutoiminta</b>	<b>960</b>	<b>827</b>	<b>52</b>	<b>33</b>	<b>30</b>	<b>6</b>	<b>12</b>
63110 Tietojenkäsittely, palvelintilan vuokraus	582	484	38	27	19	4	10
63120 Verkkoportaalit	250	233	8	3	4	2	0
63910 Uutistoimistot	55	48	2	2	2	0	1
63990 Muualla luokit. tietopalvelutoiminta	73	62	4	1	5	0	1
<b>K Rahoitus- ja vakuustoitinta</b>	<b>4 972</b>	<b>3 457</b>	<b>704</b>	<b>456</b>	<b>232</b>	<b>60</b>	<b>63</b>
<b>64 Rahoituspalvelut</b>	<b>3 265</b>	<b>2 181</b>	<b>508</b>	<b>334</b>	<b>162</b>	<b>38</b>	<b>42</b>
64190 Muu pankkitoiminta	1 507	554	447	294	141	32	39
64200 Rahoitusalan holdingyhtiöiden toim.	114	108	4	2	0	0	0
64300 Rahastotoiminta	56	53	2	0	1	0	0
64910 Rahoitusleasing	20	13	2	1	3	1	0
64920 Muu luotonanto	130	82	19	16	6	4	3
64990 Muualla luokittelemattomat rahoituspalvelut	1 438	1 371	34	21	11	1	0
<b>65 Vakuustoitinta (pl. pakoll. sos.vak.)</b>	<b>646</b>	<b>392</b>	<b>117</b>	<b>69</b>	<b>36</b>	<b>12</b>	<b>20</b>
65110 Henkivakuustoitinta	73	58	3	4	4	0	4
65121 Vahinkovakuutusyhtiöt	383	193	81	53	29	12	15
65122 Vakuutusyhdistykset	180	136	32	10	2	0	0
65129 Muu vahinkovakuutus	6	2	0	2	1	0	1
65300 Eläkevakuustoitinta	4	3	1	0	0	0	0
<b>66 Rahoitusta ja vakuuttam. palv. toiminta</b>	<b>1 061</b>	<b>884</b>	<b>79</b>	<b>53</b>	<b>34</b>	<b>10</b>	<b>1</b>
66110 Pörssitoiminta, rah.markk. hall. tukipalvelut	8	6	1	0	1	0	0
66120 Arvopaper. ja raaka-ainesop. välittäminen	58	29	15	9	4	1	0
66190 Muu rahoitusta palveleva toiminta	436	386	23	14	9	4	0
66210 Riskin- ja vahingonarviointi	32	21	1	8	0	2	0
66220 Vakuutusasiamiesten ja -välittäjien toiminta	309	294	11	0	4	0	0
66290 Muu vakuustoitintaa avustava toiminta	56	47	2	4	2	1	0
66300 Omaisuudenhoitotoiminta	162	101	26	18	14	2	1
<b>L Kiinteistöalan toiminta</b>	<b>11 708</b>	<b>10 890</b>	<b>497</b>	<b>212</b>	<b>93</b>	<b>13</b>	<b>3</b>
<b>68 Kiinteistöalan toiminta</b>	<b>11 708</b>	<b>10 890</b>	<b>497</b>	<b>212</b>	<b>93</b>	<b>13</b>	<b>3</b>
68100 Omien kiinteistöjen kauppa	472	445	14	6	6	1	0
68201 Asuntojen vuokraus	737	596	75	23	39	3	1
68202 Asuntojen ja asuinkiinteistöjen hallinta	3 357	3 327	20	7	3	0	0
68209 Muiden kiinteistöjen vuokraus ja hallinta	3 886	3 761	81	29	12	2	1
68310 Kiinteistönvälitys	1 772	1 516	166	77	11	1	1
68320 Kiinteistöjen isännöinti	1 484	1 245	141	70	22	6	0
<b>M Ammatill., tieteell. ja tekninen toiminta</b>	<b>43 099</b>	<b>39 583</b>	<b>1 917</b>	<b>911</b>	<b>505</b>	<b>109</b>	<b>74</b>
<b>69 Lakiasiain- ja laskentatoimen palvelut</b>	<b>7 776</b>	<b>7 039</b>	<b>477</b>	<b>147</b>	<b>79</b>	<b>22</b>	<b>12</b>
69101 Asianajotoimistot	904	809	61	16	9	5	4
69102 Lakiasiain- ja laskentatoimistot	773	758	11	2	2	0	0

**Taulukko 7 Toimipaikat toimialoittain (tarkin taso) ja henkilöstön suuruusluokan mukaan 30.9.2010**  
 Tabell Arbetsställen efter näringsgren (detaljerad nivå) och antalet anställda 30.9.2010  
 Table Establishments by industry (detail level) and according to personnel size 30.9.2010

Toimiala Näringsgren Industry	Yhteensä Totalt Total	Henkilöstön suuruusluokka - Antalet anställda - Personnel size					
		0-1 0-4	2 5-9	3 10-19	4 20-49	5 50-99	6-9 100+
69103 Patenttitoimistot	48	27	7	6	5	1	2
69109 Muu lakiasiaian palvelu	151	146	5	0	0	0	0
69201 Kirjanpito- ja tilinpäätöspalvelu	5 222	4 677	369	107	53	14	2
69202 Tilintarkastuspalvelu	582	534	23	11	9	1	4
69209 Muu laskentatoimen palvelu	96	88	1	5	1	1	0
<b>70 Pääkont. toim.; liikk.johdon konsultointi</b>	<b>9 629</b>	<b>9 201</b>	<b>245</b>	<b>113</b>	<b>53</b>	<b>11</b>	<b>6</b>
70100 Pääkonttorien toiminta	1	0	0	0	1	0	0
70210 Suhdetoiminta ja viestintä	731	686	27	15	3	0	0
70220 Muu liikkeenjohdon konsultointi	8 897	8 515	218	98	49	11	6
<b>71 Arkkit.- ja ins.palvelut; tekninen testaus</b>	<b>10 658</b>	<b>9 223</b>	<b>721</b>	<b>401</b>	<b>228</b>	<b>44</b>	<b>41</b>
71110 Arkkitehtipalvelut	1 961	1 793	88	58	21	1	0
71121 Yhdyskuntasuunnittelu	689	605	34	30	13	2	5
71122 Maa- ja vesirakentamisen tekninen palvelu	271	224	15	15	13	2	2
71123 Rakennetekninen palvelu	1 122	990	73	37	13	5	4
71124 LVI-tekninen suunnittelu	602	526	40	26	8	0	2
71125 Sähkötekninen suunnittelu	875	771	59	28	17	0	0
71126 Muu rakennustekninen palvelu	1 874	1 731	80	37	19	5	2
71127 Kone- ja prosessisuunnittelu	1 877	1 527	127	95	84	22	22
71129 Muu tekninen palvelu	597	557	19	6	7	6	2
71201 Autokatsastus	296	116	138	35	7	0	0
71202 Muu tekninen testaus ja analysointi	494	383	48	34	26	1	2
<b>72 Tieteellinen tutkimus ja kehittäminen</b>	<b>692</b>	<b>533</b>	<b>56</b>	<b>47</b>	<b>37</b>	<b>12</b>	<b>7</b>
72110 Biotekninen tutkimus ja kehittäminen	71	58	4	6	2	0	1
72191 Lääketieteellinen tutkimus, kehittäminen	207	150	16	14	18	7	2
72192 Muu luonnontiet. tutkimus, kehittäminen	121	87	13	10	7	3	1
72193 Tekniikan tutkimus ja kehittäminen	199	158	18	13	5	2	3
72200 Yhteisk.tiet., human. tutk., kehittäminen	94	80	5	4	5	0	0
<b>73 Mainostoiminta ja markkinatutkimus</b>	<b>4 489</b>	<b>4 067</b>	<b>216</b>	<b>118</b>	<b>69</b>	<b>12</b>	<b>7</b>
73111 Mainostoimistot	3 381	3 101	149	76	46	6	3
73112 Suora- ja ulkomainonta	346	303	13	16	8	4	2
73119 Muu mainospalvelu	416	376	26	11	2	1	0
73120 Mainostilan vuokraus ja myynti	173	158	8	4	3	0	0
73200 Markkina- ja mielipidetutkimukset	173	129	20	11	10	1	2
<b>74 Muut erikoist. palvelut liike-elämälle</b>	<b>8 698</b>	<b>8 440</b>	<b>148</b>	<b>66</b>	<b>35</b>	<b>8</b>	<b>1</b>
74101 Graafinen muotoilu	905	899	5	1	0	0	0
74102 Sisustussuunnittelu	1 172	1 158	11	3	0	0	0
74109 Teollinen muotoilu ym.	669	650	11	5	3	0	0
74201 Valokuvaamot ja muu kuvaustoiminta	1 472	1 443	18	6	3	2	0
74202 Valokuvien kehittäminen	22	18	1	0	2	1	0
74300 Kääntäminen ja tulkkaus	1 687	1 641	26	9	8	2	1
74901 Ohjelmatoimistot ja manageripalvelut	1 350	1 291	36	16	5	2	0
74909 Muu ammatill., tieteell. ja tekninen toiminta	1 421	1 340	40	26	14	1	0
<b>75 Eläinlääkintäpalvelut</b>	<b>1 157</b>	<b>1 080</b>	<b>54</b>	<b>19</b>	<b>4</b>	<b>0</b>	<b>0</b>
75000 Eläinlääkintäpalvelut	1 157	1 080	54	19	4	0	0
<b>N Hallinto- ja tukipalvelutoiminta</b>	<b>16 891</b>	<b>14 099</b>	<b>1 148</b>	<b>732</b>	<b>583</b>	<b>190</b>	<b>139</b>
<b>77 Vuokraus- ja leasingtoiminta</b>	<b>1 947</b>	<b>1 721</b>	<b>136</b>	<b>52</b>	<b>32</b>	<b>5</b>	<b>1</b>
77110 Autojen, kevyiden moottoriajon. vuokraus	463	422	30	6	4	1	0
77120 K-autojen ja raskaiden ajon. vuokraus	85	80	2	3	0	0	0
77210 Vapaa-ajan ja urheiluvälineiden vuokraus	97	89	8	0	0	0	0
77220 Videofilmien vuokraus	116	109	7	0	0	0	0
77290 Muiden kotitaloustavaroiden vuokraus	74	68	5	1	0	0	0
77310 Maatalouskoneiden ja -laitteiden vuokraus	108	108	0	0	0	0	0

**Taulukko 7 Toimipaikat toimialoittain (tarkin taso) ja henkilöstön suuruusluokan mukaan 30.9.2010**

Tabell Arbetsställen efter näringsgren (detaljerad nivå) och antalet anställda 30.9.2010

Table Establishments by industry (detail level) and according to personnel size 30.9.2010

Toimiala Näringsgren Industry	Yhteensä Totalt Total	Henkilöstön suuruusluokka - Antalet anställda - Personnel size					
		0-1 0-4	2 5-9	3 10-19	4 20-49	5 50-99	6-9 100+
77320 Rakennuskoneiden ja -laitteiden vuokraus	451	338	57	32	20	4	0
77330 Toimisto- ja tietokoneiden vuokraus	31	29	1	0	1	0	0
77340 Vesiliikennevälineiden vuokraus ja leasing	25	24	1	0	0	0	0
77350 Ilmaliikennevälineiden vuokraus ja leasing	25	25	0	0	0	0	0
77390 Muiden koneiden ja laitteiden vuokraus	418	385	21	6	5	0	1
77400 Henkisen omaisuuden leasing	54	44	4	4	2	0	0
<b>78 Työllistämistoiminta</b>	<b>1 609</b>	<b>928</b>	<b>175</b>	<b>165</b>	<b>204</b>	<b>85</b>	<b>52</b>
78100 Työnvälitystoiminta	54	39	8	3	4	0	0
78200 Työvoiman vuokraus	1 321	707	144	147	192	81	50
78300 Muut henkilöstön hankintapalvelut	234	182	23	15	8	4	2
<b>79 Matkatoim., -järjestäjät, varauspalvelut</b>	<b>1 978</b>	<b>1 786</b>	<b>122</b>	<b>43</b>	<b>19</b>	<b>4</b>	<b>4</b>
79110 Matkatoimistojen toiminta	349	255	59	20	11	1	3
79120 Matkanjärjestäjien toiminta	215	187	17	6	2	2	1
79900 Varauspalvelut, matkaoppaiden palvelut	1 414	1 344	46	17	6	1	0
<b>80 Turvall., vartiointi- ja etsiväpalvelut</b>	<b>852</b>	<b>678</b>	<b>55</b>	<b>39</b>	<b>54</b>	<b>14</b>	<b>12</b>
80100 Yksityiset turvallisuuspalvelut	609	452	42	35	54	14	12
80200 Turvallisuusjärjestelmät	240	223	13	4	0	0	0
80300 Etsivätoiminta	3	3	0	0	0	0	0
<b>81 Kiinteistön- ja maisemanhoito</b>	<b>8 760</b>	<b>7 616</b>	<b>488</b>	<b>323</b>	<b>206</b>	<b>66</b>	<b>61</b>
81100 Kiinteistönhoito	3 014	2 511	212	163	90	27	11
81210 Kiinteistöjen siivous	3 853	3 403	168	116	86	36	44
81220 Muu rakennus- ja teollisuussiivous	563	488	38	17	18	2	0
81291 Katujen ja teiden puhtaanapito	407	382	14	5	2	0	4
81299 Muualla luokittelemattomat siivouspalvelut	231	208	14	4	4	0	1
81300 Maisemanhoitopalvelut	692	624	42	18	6	1	1
<b>82 Hallinto- ja tukipalvelut liike-elämälle</b>	<b>1 745</b>	<b>1 370</b>	<b>172</b>	<b>110</b>	<b>68</b>	<b>16</b>	<b>9</b>
82110 Yhdistetyt toimistopalvelut	257	230	19	4	4	0	0
82191 Sihteer- ja muu toimistopalvelu	154	135	13	4	1	1	0
82192 Postituspalvelut	25	16	2	2	4	1	0
82200 Puhelinpalvelukeskusten toiminta	375	200	72	63	27	8	5
82300 Messujen ja kongressien järjestäminen	386	332	32	13	8	0	1
82910 Perintä- ja luottotietopalvelut	125	89	11	7	12	3	3
82920 Pakkauspalvelut	107	82	10	7	7	1	0
82990 Muut palvelut liike-elämälle	316	286	13	10	5	2	0
<b>O Julk. hallinto, maanp., pak. sos.vak.</b>	<b>402</b>	<b>320</b>	<b>26</b>	<b>25</b>	<b>12</b>	<b>8</b>	<b>11</b>
<b>84 Julk. hallinto, maanp., pak. sos.vak.</b>	<b>402</b>	<b>320</b>	<b>26</b>	<b>25</b>	<b>12</b>	<b>8</b>	<b>11</b>
84110 Julkinen yleishallinto	8	2	3	1	0	1	1
84122 Terveystieteiden ja sosiaaliturvan hallinto	3	2	0	0	0	0	1
84130 Työvoima- ja elinkeinoasiain hallinto	19	15	1	2	1	0	0
84231 Oikeudenhoito	4	2	0	0	1	1	0
84232 Vankeinhoito	3	3	0	0	0	0	0
84241 Poliisitoimi	1	1	0	0	0	0	0
84242 Rajojen vartiointi ja väestönsuojelu	2	2	0	0	0	0	0
84250 Palo- ja pelastustoimi	147	140	4	2	1	0	0
84302 Lakisääteinen työeläkevakuutus	42	24	2	6	2	0	8
84309 Muu pakollinen sosiaalivakuutustoiminta	173	129	16	14	7	6	1
<b>P Koulutus</b>	<b>4 851</b>	<b>3 993</b>	<b>290</b>	<b>207</b>	<b>226</b>	<b>73</b>	<b>62</b>
<b>85 Koulutus</b>	<b>4 851</b>	<b>3 993</b>	<b>290</b>	<b>207</b>	<b>226</b>	<b>73</b>	<b>62</b>
85100 Esiasteen koulutus	3	2	1	0	0	0	0
85200 Alemman perusasteen koulutus	46	3	9	16	14	3	1

**Taulukko 7 Toimipaikat toimialoittain (tarkin taso) ja henkilöstön suuruusluokan mukaan 30.9.2010**

 Tabell Arbetsställen efter näringsgren (detaljerad nivå) och antalet anställda 30.9.2010  
 Table Establishments by industry (detail level) and according to personnel size 30.9.2010

Toimiala Näringsgren Industry	Yhteensä Totalt Total	Henkilöstön suuruusluokka - Antalet anställda - Personnel size					
		0-1 0-4	2 5-9	3 10-19	4 20-49	5 50-99	6-9 100+
85311 Ylemmän perusasteen koulutus	22	2	0	0	15	4	1
85312 Lukiokoulutus	36	0	8	9	17	2	0
85320 Keskiasteen ammatillinen koulutus	272	98	49	42	45	24	14
85420 Korkea-asteen koulutus yliopist. ja amk.	192	38	25	24	47	17	41
85510 Urheilu- ja liikuntakoulutus	602	566	19	5	8	4	0
85520 Taiteen ja musiikin koulutus	524	428	39	30	19	8	0
85530 Kuljettajakoulutus	715	651	58	6	0	0	0
85591 Kansan-, kansalais-, työväenopistot	134	37	18	39	33	5	2
85592 Koulutuskeskukset	125	73	15	15	15	5	2
85593 Kielikoulut ja -opistot	183	165	9	6	2	0	1
85599 Muut koulutusta antavat yksiköt	1 830	1 765	39	15	10	1	0
85600 Koulutusta palveleva toiminta	167	165	1	0	1	0	0
<b>Q Terveys- ja sosiaalipalvelut</b>	<b>12 074</b>	<b>8 405</b>	<b>1 682</b>	<b>1 175</b>	<b>621</b>	<b>127</b>	<b>64</b>
<b>86 Terveyspalvelut</b>	<b>5 701</b>	<b>4 755</b>	<b>474</b>	<b>241</b>	<b>135</b>	<b>56</b>	<b>40</b>
86101 Varsinaiset sairaalapalvelut	33	6	1	5	10	1	10
86102 Kuntoutuslaitokset ja sairaskodit	84	20	9	4	16	19	16
86210 Terveyskeskus- ja yleislääkäripalv.	3	0	0	0	1	1	1
86220 Lääkäriasemat ja erikoislääkäripalvelut	1 286	947	128	107	66	28	10
86230 Hammaslääkäripalvelut	969	771	135	49	13	1	0
86901 Fysioterapia	900	791	81	23	4	1	0
86902 Laboratoriotutkimukset	72	51	8	7	2	1	3
86903 Kuvantamitutkimukset	46	32	8	2	4	0	0
86904 Sairaankuljetuspalvelut	196	85	71	27	10	3	0
86909 Muu terveyspalvelu	2 112	2 052	33	17	9	1	0
<b>87 Sosiaalihuollon laitospalvelut</b>	<b>2 495</b>	<b>809</b>	<b>607</b>	<b>641</b>	<b>369</b>	<b>52</b>	<b>17</b>
87101 Ikääntyneiden hoitolaitokset	111	21	10	26	39	8	7
87102 Vammaisten hoitolaitokset	6	1	0	2	2	1	0
87201 Kehitysvamm. laitokset ja asumispalvelut	209	45	62	74	25	1	2
87202 Mielenterveysongelmaisten asumispalvelut	352	137	118	78	17	1	1
87203 Päihdeongelmaisten laitokset	84	27	25	20	10	1	1
87204 Päihdeongelmaisten asumispalvelut	57	36	12	8	1	0	0
87301 Ikääntyneiden palveluasuminen	816	200	155	250	179	28	4
87302 Vammaisten palveluasuminen	122	25	28	26	33	10	0
87901 Lasten ja nuorten laitokset, perhehoito	638	286	174	127	48	1	2
87902 Ensi- ja turvakodit	36	9	7	15	5	0	0
87909 Muut laitokset ja asumispalvelut	64	22	16	15	10	1	0
<b>88 Sosiaalihuollon avopalvelut</b>	<b>3 878</b>	<b>2 841</b>	<b>601</b>	<b>293</b>	<b>117</b>	<b>19</b>	<b>7</b>
88101 Kotipalvelut ikääntyneille ja vammaisille	1 073	969	53	29	18	3	1
88102 Ikääntyneiden päivätoiminta	17	10	5	2	0	0	0
88103 Vammaisten päivä- ja työtoiminta	67	25	13	16	13	0	0
88109 Muut vanhusten ja vammaisten avopalvelut	155	112	21	10	8	2	2
88911 Lasten päiväkodit	684	305	253	105	20	1	0
88919 Muu lasten päivähoito	210	180	25	4	1	0	0
88991 Kotipalvelut muille kuin ikäänt. ja vamm.	346	323	18	3	1	1	0
88992 Päivä-, työtoiminta (pl. ikäänt., vamm.)	261	160	45	34	16	5	1
88993 Avomuotoinen päihdekuntoutus	52	20	12	14	6	0	0
88999 Muut muualla luokit. sos.huoll. avopalvelut	1 013	737	156	76	34	7	3
<b>R Taiteet, viihde ja virkistys</b>	<b>8 339</b>	<b>7 469</b>	<b>475</b>	<b>253</b>	<b>100</b>	<b>28</b>	<b>14</b>
<b>90 Kulttuuri- ja viihdetoiminta</b>	<b>2 866</b>	<b>2 712</b>	<b>73</b>	<b>41</b>	<b>24</b>	<b>11</b>	<b>5</b>
90010 Esittävät taiteet	1 225	1 103	62	26	21	8	5
90020 Esittäviä taiteita palveleva toim.	443	419	8	12	2	2	0
90030 Taiteellinen luominen	1 183	1 181	2	0	0	0	0
90040 Taidelaitosten toiminta	15	9	1	3	1	1	0

**Taulukko 7 Toimipaikat toimialoittain (tarkin taso) ja henkilöstön suuruusluokan mukaan 30.9.2010**  
 Tabell Arbetsställen efter näringsgren (detaljerad nivå) och antalet anställda 30.9.2010  
 Table Establishments by industry (detail level) and according to personnel size 30.9.2010

Toimiala Näringsgren Industry	Yhteensä Totalt Total	Henkilöstön suuruusluokka - Antalet anställda - Personnel size					
		0-1	2	3	4	5	6-9
		0-4	5-9	10-19	20-49	50-99	100+
<b>91 Kirjastot, arkistot, museot yms.</b>	<b>231</b>	<b>157</b>	<b>35</b>	<b>22</b>	<b>14</b>	<b>3</b>	<b>0</b>
91010 Kirjastojen ja arkistojen toiminta	34	22	5	1	4	2	0
91020 Museoiden toiminta	160	108	27	17	7	1	0
91030 Historiall. nähtäv., rakenn. ja vast. toiminta	4	3	0	1	0	0	0
91040 Kasvitiet., eläintarh., luonn.puist. toiminta	33	24	3	3	3	0	0
<b>92 Rahapeli- ja vedonlyöntipalvelut</b>	<b>191</b>	<b>114</b>	<b>42</b>	<b>21</b>	<b>8</b>	<b>1</b>	<b>5</b>
92000 Rahapeli- ja vedonlyöntipalvelut	191	114	42	21	8	1	5
<b>93 Urheilutoim., huvi- ja virkistyspalvelut</b>	<b>5 051</b>	<b>4 486</b>	<b>325</b>	<b>169</b>	<b>54</b>	<b>13</b>	<b>4</b>
93110 Urheilulaitosten toiminta	692	524	111	48	8	1	0
93120 Urheiluseurojen toiminta	991	852	88	38	11	2	0
93130 Kuntokeskukset	359	282	43	25	7	2	0
93190 Muu urheilutoiminta	2 266	2 154	56	33	17	6	0
93210 Huvi- ja teemapuistojen toiminta	62	40	5	8	6	1	2
93291 Hiihto- ja laskettelukeskukset	77	48	10	11	5	1	2
93299 Muualla luokit. huvi-, virkistystoiminta	604	586	12	6	0	0	0
<b>S Muu palvelutoiminta</b>	<b>26 808</b>	<b>24 702</b>	<b>1 138</b>	<b>510</b>	<b>346</b>	<b>89</b>	<b>23</b>
<b>94 Järjestöjen toiminta</b>	<b>7 237</b>	<b>5 587</b>	<b>850</b>	<b>416</b>	<b>298</b>	<b>69</b>	<b>17</b>
94110 Elinkinoelämän ja työnantajajärj. toiminta	355	254	48	22	21	7	3
94120 Ammattialajärjestöjen toiminta	384	341	22	17	4	0	0
94200 Ammattiyhdistysten toiminta	489	381	57	16	22	7	6
94910 Seurakunnat ja uskonnolliset järj.	2 420	1 516	412	244	195	45	8
94920 Poliittiset järjestöt	193	169	13	9	1	1	0
94991 Tutkimusta ja kulttuuria palvelevat järjestöt	201	158	26	6	11	0	0
94999 Muualla luokittelemattomat muut järjestöt	3 195	2 768	272	102	44	9	0
<b>95 Tietokoneiden ja kotitaloustav. korjaus</b>	<b>2 190</b>	<b>2 070</b>	<b>74</b>	<b>24</b>	<b>18</b>	<b>3</b>	<b>1</b>
95110 Tietokoneiden ja niiden oheislaitteiden korjaus	363	315	21	12	12	2	1
95120 Viestintälaitteiden korjaus	44	37	2	1	3	1	0
95210 Viihde-elektronikan korjaus	187	182	4	1	0	0	0
95220 Kotitaloustietokoneiden ja kodin laitteiden korjaus	542	495	36	9	2	0	0
95230 Jalkineiden ja nahkatavarojen korjaus	231	228	3	0	0	0	0
95240 Huonekalujen ja kodin kalusteiden korjaus	418	415	3	0	0	0	0
95250 Kellojen ja korujen korjaus	75	73	2	0	0	0	0
95290 Muiden henk.koht., kotitaloustav. korjaus	330	325	3	1	1	0	0
<b>96 Muut henkilökohtaiset palvelut</b>	<b>17 381</b>	<b>17 045</b>	<b>214</b>	<b>70</b>	<b>30</b>	<b>17</b>	<b>5</b>
96011 Pesulapalvelut yrityksille	271	175	30	23	21	17	5
96012 Pesulapalvelut kotitalouksille	209	187	20	1	1	0	0
96021 Parturit ja kampaamot	11 201	11 048	118	29	6	0	0
96022 Kauneudenhoitopalvelut	3 001	2 978	18	5	0	0	0
96030 Hautausoimistojen palvelut	453	428	20	5	0	0	0
96040 Kylpylaitokset, solariumit yms. palvelut	1 099	1 089	3	5	2	0	0
96090 Muualla luokit. henkilökohtaiset palvelut	1 147	1 140	5	2	0	0	0
<b>T Kotit. toim. työnant., tavar. palv. tuott.</b>	<b>46</b>	<b>42</b>	<b>4</b>	<b>0</b>	<b>0</b>	<b>0</b>	<b>0</b>
<b>U Kv. organisaat. ja toimielinten toiminta</b>	<b>5</b>	<b>3</b>	<b>1</b>	<b>0</b>	<b>0</b>	<b>0</b>	<b>1</b>
<b>X Toimiala tuntematon</b>	<b>50</b>	<b>49</b>	<b>1</b>	<b>0</b>	<b>0</b>	<b>0</b>	<b>0</b>

**Taulukko 8 Kuntien ja kuntayhtymien toimipaikat talousarvioasetelmaluokittain 1.1.2009**

Tabell Kommunernas och samkommunernas arbetsställen efter klasser i kommunernas budget uppställning 1.1.2009

Table Local government establishments according to municipalities budget scheme categories 1.1.2009

Kulauskoodi Kod Code	Yhteensä Totalt Total	Henkilöstön suuruusluokka - Antalet anställda - Personnel size					
		0-1 0-4	2 5-9	3 10-19	4 20-49	5 50-99	6-9 100+
<b>Yhteensä - Totalt - Total</b>	<b>27 840</b>	<b>13 883</b>	<b>4 112</b>	<b>3 986</b>	<b>4 189</b>	<b>1 137</b>	<b>533</b>
00100 Keskusvaalilautakunta	25	24	1	0	0	0	0
00300 Tarkastustoimi	36	30	3	1	1	1	0
00400 Kunnanhallitus/kaupunginhallitus	216	193	15	3	4	1	0
00500 Velkaneuvonta	15	11	3	0	1	0	0
01100-01110 Kunnanvirasto/kaup.kanslia/keskuststo	510	107	156	120	90	22	15
01200 Kuntasuunnittelu	99	81	4	8	6	0	0
01300 Elinkeinoasiamies	203	185	12	4	2	0	0
01400 Asuntolautakunta, asuntotoimisto	79	74	5	0	0	0	0
01700 Tiedotustoimisto	8	5	1	2	0	0	0
01800-01810 Henkilöstötoimisto, -osasto	139	92	17	18	9	2	1
02100 Rahatoimisto, taloustoimisto	167	54	61	33	18	0	1
02400 Kunnanarkisto, kaupunginarkisto	12	6	0	2	2	2	0
02500 Kunnanasiamies	37	37	0	0	0	0	0
10400 Rakennusvalvonta, energianeuvonta	288	241	36	7	3	0	1
11100 Palotoimi, hallinto	39	28	1	2	4	4	0
11110 Paloasema	67	24	7	6	17	9	4
11120 Aluehälytyskeskus	5	3	1	0	0	0	1
11140 Aluepelastuslaitos	304	84	28	76	91	17	8
11180 Puolivakinainen palokunta	4	4	0	0	0	0	0
11300 Väestönsuojelu	63	63	0	0	0	0	0
11500 Ympäristönsuojelutk, ilmansuojelutk	125	90	18	12	4	0	1
11600 Kuluttajaneuvonta	21	20	1	0	0	0	0
12700 Pysäköinninvalvonta	15	11	3	1	0	0	0
13100 Alkoholitarkastus	4	4	0	0	0	0	0
15100 Osoitetoimisto	2	2	0	0	0	0	0
16200 Maahanmuuttovirasto	7	0	2	2	3	0	0
20100 Terveysvirasto, -lautakunta	120	53	31	16	16	2	2
21100 Yleinen terveysvalvonta	90	68	14	6	2	0	0
21110 Laboratorio, tarkastusasema	31	21	6	3	0	1	0
21500 Työsuojelun valvonta	32	31	0	0	1	0	0
21800-21810 Eläinlääkintähuolto	158	143	13	2	0	0	0
21900 Erittelemätön ympäristötterveydenhuolto	26	17	2	3	4	0	0
22000 Terveyskeskuksen hallinto	92	50	23	9	3	3	4
22110-22114 Terveysasema, työterveysasema	666	190	92	86	164	98	36
22115 Terveysasema, työterveysasema	1	0	0	0	0	1	0
22116-22119 Hammashoitola	392	171	88	84	37	10	2
22120 Äitiys- ja lastenneuvola	315	225	52	29	7	2	0
22130 Kotisairaanhoido, kouluterveydenhoito	229	113	16	23	53	17	7
22210 Terv.keskuksen sairaala/vuodeosasto	252	47	3	9	109	53	31
24100 Sairaalalaitosten hallinto	35	11	6	7	3	3	5
24110 Sairaala	225	73	17	14	25	15	81
24120-24124 Psykiatrinen sairaala	71	14	4	9	11	8	25
24126-24129 Mielenterveys-toimisto	172	92	31	25	18	4	2
24130 Tuberkuloosisairaala	2	1	0	0	0	0	1
31100-31110 Sosiaalityön hallinto	674	190	143	159	127	38	17
31120 Kasvatusneuvola	98	36	30	22	8	2	0
31130 A-klinikka	65	27	23	11	4	0	0
31136 Nuorisoasema	4	1	1	2	0	0	0
31140 Kehitysvammahuollon avohuoltotsto	42	17	12	6	7	0	0

**Taulukko 8 Kuntien ja kuntayhtymien toimipaikat talousarvioasetelmaluokittain 1.1.2009**

Tabell Kommunernas och samkommunernas arbetsställen efter klasser i kommunernas budget uppställning 1.1.2009

Table Local government establishments according to municipalities budget scheme categories 1.1.2009

Kulauskoodi Kod Code	Yhteensä Totalt Total	Henkilöstön suuruusluokka - Antalet anställda - Personnel size						
		0-1 0-4	2 5-9	3 10-19	4 20-49	5 50-99	6-9 100+	
31180	Vastaanottokeskus	1	0	0	0	1	0	0
31500	Kotipalvelu	467	86	49	102	164	47	19
32000	Päivähoidon hallinto	125	62	23	24	10	5	1
32010-32040	Päiväkoti	2 528	638	417	787	660	17	9
32050	Perhepäivähoito	761	372	119	95	119	49	7
32060-32062	Päivähuoltola	49	19	12	12	5	1	0
32066-32067	Harjaantumiskoulu	32	16	8	3	4	0	1
32070	Keh.vam. kerhot/yksityisop./muu avoh.	72	43	12	10	7	0	0
32080	Vanhusten päivähuolto	67	46	12	3	5	0	1
32090	Leikkikentät, päivähoidon kiertävä hstö	292	222	52	5	11	1	1
32100	Vammaisten henkilökohtainen palvelu	14	11	1	2	0	0	0
32600	Suojatyön hallinto	15	9	3	1	1	0	1
32610	Opetus- tai työkeskus	204	85	65	43	11	0	0
32620	Invalidihuollon suojatyökeskus	33	16	4	10	3	0	0
32630	Työtupa	16	10	2	0	2	1	1
33010	Kehitysvammaisten asuntolat	345	146	98	78	22	1	0
33020	Invalidien palvelutalot	14	2	5	7	0	0	0
33030	PAV-hoitokoti, huoltokoti, ensisuoja	54	26	8	13	5	2	0
33040	Vanhusten palvelutalot	347	129	50	71	63	25	9
33600	Perhehoito	23	14	3	4	0	0	2
33700	Perhehoito (laki 312/92)	276	151	51	35	33	5	1
33800	Omaishoidon tuki	319	57	16	78	111	38	19
34010	Lasten-, erityislasten-, vastaanottokoti	118	31	13	34	31	8	1
34016	Nuorisokoti	18	2	4	10	2	0	0
34020	Kehitysvammahuollon keskuslaitos	34	4	1	11	5	2	11
34040	Huoltola	12	3	2	3	4	0	0
34046	Katkaisuhoitoasema	10	3	0	4	1	1	1
34050	Vanhainkoti	345	38	14	40	153	81	19
34060	Laitoshoito	4	1	1	0	1	1	0
34600	Kesäsiirtolat	3	3	0	0	0	0	0
34610	Sosiaalitoimen virkistyskeskukset	7	7	0	0	0	0	0
36100	Oikeusaputoimistot	13	12	1	0	0	0	0
36200	Maatalouslomitajat, lomaltk	172	98	0	0	35	37	2
40100	Koulutoimen hallinto, kouluvirasto	416	245	59	49	33	20	10
40190	Koulutoimen yhteinen/muu henkilöstö	53	39	7	3	1	2	1
40210-40230	Peruskoulun ala-/yläaste	3 416	1 241	656	578	823	112	6
40290	Peruskoulujen yhteinen henkilöstö	349	279	39	17	11	1	2
40300	Esiopetus	71	62	7	1	1	0	0
40310	Yhteinen koulu	29	6	1	4	15	3	0
40410	Eriyksikoulut	228	113	29	47	31	7	1
40500	Oppilasasuntolat	14	14	0	0	0	0	0
40600	Kesäsiirtolat	15	15	0	0	0	0	0
40700	Koulujen keskuskeittiö	86	53	24	7	2	0	0
40710	Koulujen keskuskeittiö	1	0	0	0	1	0	0
41110	Lukio	376	48	80	126	107	15	0
41210	Ilta koulu	28	10	5	5	7	1	0
42100	Ammattioppilaitoksen hallintoyksikkö	24	5	0	5	8	3	3
42110	Ammattikoulu	113	22	7	15	23	26	20
42120	Ammattikoulun kurssitoiminta	1	1	0	0	0	0	0
42210	Kauppaoppilaitos	29	3	1	7	15	3	0
42310	Tekninen oppilaitos	15	2	0	2	7	2	2

**Taulukko 8 Kuntien ja kuntayhtymien toimipaikat talousarvioasetelmaluokittain 1.1.2009**

Tabell Kommunernas och samkommunernas arbetsställen efter klasser i kommunernas budget uppställning 1.1.2009

Table Local government establishments according to municipalities budget scheme categories 1.1.2009

Kulauskoodi Kod Code		Yhteensä Totalt Total	Henkilöstön suuruusluokka - Antalet anställda - Personnel size					
			0-1 0-4	2 5-9	3 10-19	4 20-49	5 50-99	6-9 100+
42410	Kotiteollisuusoppilaitos	19	5	3	4	5	2	0
42420	Taideteollisuusoppilaitos	9	3	1	2	3	0	0
42510	Talousskoulu	4	2	1	0	1	0	0
42520	Kotitalousskoulu	5	3	0	0	2	0	0
42610	Maatalousoppilaitos	23	6	1	6	6	4	0
42620	Hoitoalan oppilaitos	16	1	0	2	9	3	1
42630	Muu erityisoppilaitos	204	37	10	26	61	48	22
42700	Ammatti-Instituutti	18	3	1	3	3	4	4
42800	Ammattikorkeakoulu	30	10	0	3	3	5	9
42810	Ammatillinen kurssikeskus	65	19	6	9	12	11	8
42900	Oppisopimuskoulutus	16	6	4	5	1	0	0
43000	Pakolaiskeskus	16	12	1	1	0	2	0
43110	Kansalais-/työväenopisto	294	106	25	34	77	41	11
43120	Kansankorkeakoulu	3	0	0	1	2	0	0
43130	Kesäyliopisto	5	2	1	2	0	0	0
43140	Kansanopisto	5	1	0	0	3	1	0
43600	Kotitalousneuvonta, kuluttajaneuvonta	26	26	0	0	0	0	0
44000	Kulttuurilautakunta	269	215	25	14	12	3	0
44100	Kirjaston hallinto, pääkirjasto	410	201	119	50	29	8	3
44110	Sivukirjasto	390	355	22	5	5	3	0
44190	Laitoskirjastot/kiertävä henkilöstö	79	75	3	1	0	0	0
44210	Teatteri	18	5	1	1	2	5	4
44300	Musiikitoimen hallinto, orkesteri	20	6	0	1	7	5	1
44310	Musiikkiopisto	40	9	1	8	18	4	0
44320	Musiikkikoulu	22	7	0	4	11	0	0
44330	Konservatorio	5	2	0	0	1	2	0
44340	Musiikkileikkikoulu	5	3	0	0	1	1	0
45100	Kotiseututyö, matkailun edistäminen	64	60	3	1	0	0	0
45110	Leirintäalue/retkeilymaja	34	31	0	2	1	0	0
45410	Museo	161	104	25	17	9	5	1
45510	Taidemuseo	18	4	3	5	5	1	0
45520	Taidekoulu	22	16	2	4	0	0	0
45530	Muu kulttuurilaitos	21	16	0	1	4	0	0
46100	Urheilutoimen hallinto/vapaa-aikavirasto	339	237	54	28	14	4	2
46110	Urheilulaitos	256	154	57	28	14	3	0
46190	Urheilulueet omassa kunnassa	173	139	19	8	5	2	0
48100	Nuorisotyön hallinto	371	244	62	29	28	4	4
48110	Monitoimitalo	33	27	4	0	1	0	1
48900	Raatiustyön hallinto	104	103	0	1	0	0	0
50100-50110	Tekninen ltk, tekninen-/rakennusvirasto	329	138	78	53	42	10	8
51500	Kaavoitustoimi, kaavoitusvirasto	58	28	16	10	3	1	0
51600,51690	Tekninen suunnittelu	34	15	9	8	1	0	1
52100	Mittaustoiminta	91	47	21	14	8	1	0
53100	Rak.virasto, kunnallistekn. rakent.	187	67	49	27	29	8	7
56100	Jätehuollon hallinto	25	21	2	1	1	0	0
56110	Jätteenkäsittelylaitos	21	13	1	2	3	2	0
60100	Kiinteistövirasto, -lautakunta	168	110	10	10	27	7	4
60400	Metsätoimisto	47	44	2	1	0	0	0
60500	Kalatalouslaitos	1	1	0	0	0	0	0
70100	Sähkölaitos, energialaitos	45	24	1	4	7	6	3
70110	Voimala	2	1	0	0	1	0	0

**Taulukko 8 Kuntien ja kuntayhtymien toimipaikat talousarvioasetelmaluokittain 1.1.2009**

Tabell Kommunernas och samkommunernas arbetsställen efter klasser i kommunernas budget uppställning 1.1.2009

Table Local government establishments according to municipalities budget scheme categories 1.1.2009

Kulauskoodi Kod Code		Yhteensä Totalt Total	Henkilöstön suuruusluokka - Antalet anställda - Personnel size					
			0-1 0-4	2 5-9	3 10-19	4 20-49	5 50-99	6-9 100+
70120	Lämpölaitos	3	0	1	0	1	1	0
70130	Kaasuntuotanto	1	1	0	0	0	0	0
70200	Kaukolämpö-/aluelämpölaitehallinto	26	22	2	1	0	0	1
70210	Lämpölaitos	14	14	0	0	0	0	0
70500	Vesilaitoksen hallinto	176	106	36	20	12	2	0
70510	Raakaveden käsittelylaitos	41	30	6	2	2	0	1
70520	Puhdistamo	8	5	2	1	0	0	0
70600	Viemäri- ja jätevesilaitoksen hallinto	69	60	4	1	3	1	0
70610	Jäteveden puhdistamo	68	65	3	0	0	0	0
71000	Satamalaitehallinto	41	22	6	8	4	1	0
71010	Satama-alueet	23	10	4	3	5	1	0
71100	Liikennelaitoksen hallinto	8	2	2	0	2	2	0
71180	Yhteysalukset, lautat	1	1	0	0	0	0	0
71300	Kasvihuoneet, puutarhat	4	3	0	0	0	0	1
72000	Hankintakeskus	18	11	3	2	0	2	0
72100	Keskusvarasto	117	108	5	2	2	0	0
72200	Konekeskus	100	74	10	7	9	0	0
72310	Työpaja	71	40	14	13	4	0	0
72400	Elintarvikekeskus, keskuskeittiö	764	489	108	79	64	20	4
72500	Keskuspesula	11	10	0	0	0	1	0
72600	Painatuskeskus, muu palvelukeskus	44	38	3	2	0	0	1
72800	Puhelin- ja tietokeskus	12	11	1	0	0	0	0
72900	Siivouskeskus, hallintoyksikkö	26	9	2	4	4	3	4
75000	Tietojenkäsittelykeskus, ATK-keskus	45	20	12	4	5	3	1
76000	Myllylaitos	2	2	0	0	0	0	0
78000	Kierrätyskeskus	9	7	0	0	2	0	0
78100	Lentoasema	2	2	0	0	0	0	0
78200	Liikelaitos	261	224	18	9	6	0	4
78300	Konservointikeskus	1	1	0	0	0	0	0
	Muu	2 918	2 148	284	219	179	62	26

**Taulukko 9 Valtion toimipaikat toimialoittain ja henkilöstön suuruusluokan mukaan 1.1.2009**

Tabell Statens arbetsställen efter näringsgren och antalet anställda 1.1.2009

Table Establishments by industry (detail level) and according to personnel size 1.1.2009

Toimiala Näringsgren Industry	Yhteensä Totalt Total	Henkilöstön suuruusluokka - Antalet anställda - Personnel size					
		0-1 0-4	2 5-9	3 10-19	4 20-49	5 50-99	6-9 100+
<b>Yhteensä - Totalt - Total</b>	<b>2 445</b>	<b>1 578</b>	<b>174</b>	<b>162</b>	<b>228</b>	<b>126</b>	<b>177</b>
<b>A Maa-, metsä- ja kalatalous</b>	<b>7</b>	<b>0</b>	<b>2</b>	<b>4</b>	<b>1</b>	<b>0</b>	<b>0</b>
03 Kalastus ja vesiviljely	7	0	2	4	1	0	0
<b>C Teollisuus</b>	<b>6</b>	<b>6</b>	<b>0</b>	<b>0</b>	<b>0</b>	<b>0</b>	<b>0</b>
18 Painaminen ja tallenteiden jäljentäminen	6	6	0	0	0	0	0
<b>F Rakentaminen</b>	<b>22</b>	<b>22</b>	<b>0</b>	<b>0</b>	<b>0</b>	<b>0</b>	<b>0</b>
41 Talonrakentaminen	1	1	0	0	0	0	0
42 Maa- ja vesirakentaminen	21	21	0	0	0	0	0
<b>G Tukku- ja vähittäiskauppa; moottoriajoneuvojen korjaus</b>	<b>1</b>	<b>0</b>	<b>0</b>	<b>0</b>	<b>0</b>	<b>1</b>	<b>0</b>
47 Vähittäiskauppa (pl. moottoriajoneuvot)	1	0	0	0	0	1	0
<b>H Kuljetus ja varastointi</b>	<b>1</b>	<b>0</b>	<b>1</b>	<b>0</b>	<b>0</b>	<b>0</b>	<b>0</b>
52 Varastointi ja liikennettä palveleva toiminta	1	0	1	0	0	0	0
<b>J Informaatio ja viestintä</b>	<b>44</b>	<b>28</b>	<b>6</b>	<b>5</b>	<b>3</b>	<b>1</b>	<b>1</b>
59 Elokuva-, video- ja televisio-ohjelmatuotanto, äänitteiden ja musiikin kustantaminen	1	0	0	1	0	0	0
62 Ohjelmistot, konsultointi ja siihen liittyvä toiminta	43	28	6	4	3	1	1
<b>K Rahoitus- ja vakuutus toiminta</b>	<b>1</b>	<b>0</b>	<b>0</b>	<b>0</b>	<b>0</b>	<b>1</b>	<b>0</b>
64 Rahoituspalvelut	1	0	0	0	0	1	0
<b>L Kiinteistöalan toiminta</b>	<b>31</b>	<b>1</b>	<b>4</b>	<b>4</b>	<b>17</b>	<b>4</b>	<b>1</b>
68 Kiinteistöalan toiminta	31	1	4	4	17	4	1
<b>M Ammatillinen, tieteellinen ja tekninen toiminta</b>	<b>259</b>	<b>121</b>	<b>27</b>	<b>23</b>	<b>42</b>	<b>22</b>	<b>24</b>
71 Arkkitehti- ja insinööripalvelut, tekninen testaus ja analysointi	76	21	12	9	16	14	4
72 Tieteellinen tutkimus ja kehittäminen	182	99	15	14	26	8	20
74 Muut erikoistuneet palvelut liike-elämälle	1	1	0	0	0	0	0
<b>N Hallinto- ja tukipalvelutoiminta</b>	<b>14</b>	<b>6</b>	<b>1</b>	<b>0</b>	<b>3</b>	<b>4</b>	<b>0</b>
78 Työllistämistoiminta	8	2	1	0	2	3	0
81 Kiinteistön- ja maisemanhoito	5	4	0	0	0	1	0
82 Hallinto- ja tukipalvelut liike-elämälle	1	0	0	0	1	0	0
<b>O Julkinen hallinto ja maanpuolustus; pakollinen sosiaalivakuutus</b>	<b>1 221</b>	<b>672</b>	<b>121</b>	<b>108</b>	<b>127</b>	<b>75</b>	<b>118</b>
84 Julkinen hallinto ja maanpuolustus; pakollinen sosiaalivakuutus	1 221	672	121	108	127	75	118
<b>P Koulutus</b>	<b>332</b>	<b>265</b>	<b>4</b>	<b>9</b>	<b>18</b>	<b>9</b>	<b>27</b>
85 Koulutus	332	265	4	9	18	9	27

**Taulukko 9 Valtion toimipaikat toimialoittain ja henkilöstön suuruusluokan mukaan 1.1.2009**

Tabell Statens arbetsställen efter näringsgren och antalet anställda 1.1.2009

Table Establishments by industry (detail level) and according to personnel size 1.1.2009

Toimiala Näringsgren Industry	Yhteensä Totalt Total	Henkilöstön suuruusluokka - Antalet anställda - Personnel size						
		0-1 0-4	2 5-9	3 10-19	4 20-49	5 50-99	6-9 100+	
<b>Q</b>	<b>Terveys- ja sosiaalipalvelut</b>	<b>30</b>	<b>11</b>	<b>2</b>	<b>3</b>	<b>6</b>	<b>4</b>	<b>4</b>
86	Terveyspalvelut	10	0	2	2	3	0	3
87	Sosiaalihuollon laitospalvelut	17	11	0	0	2	3	1
88	Sosiaalihuollon avopalvelut	3	0	0	1	1	1	0
<b>R</b>	<b>Taiteet, viihde ja virkistys</b>	<b>83</b>	<b>53</b>	<b>6</b>	<b>6</b>	<b>11</b>	<b>5</b>	<b>2</b>
91	Kirjastot, arkistot, museot, yms.	83	53	6	6	11	5	2
<b>S</b>	<b>Muu palvelutoiminta</b>	<b>2</b>	<b>2</b>	<b>0</b>	<b>0</b>	<b>0</b>	<b>0</b>	<b>0</b>
94	Järjestöjen toiminta	1	1	0	0	0	0	0
96	Muut henkilökohtaiset palvelut	1	1	0	0	0	0	0
<b>X</b>	<b>Toimiala tuntematon</b>	<b>391</b>	<b>391</b>	<b>0</b>	<b>0</b>	<b>0</b>	<b>0</b>	<b>0</b>

## 6 Yritysrekisterin tietojen määritelmiä

Seuraavassa on esitetty yritysrekisterin julkisten tietojen määritelmät.

### YRITYSTIEDOT

#### Y-tunnus

---

Yritys- ja yhteisötunnus (Y-tunnus) on viranomaisen yrityksille ja yhteisöille antama tunnus, joka korvaa aikaisemmin käytössä olleen kaupparekisterinumeron, säätiörekisterinumeron ja LY-tunnuksen. Yritys- ja yhteisötunnuksesta on seitsemän numeroa, väliviiva ja tarkistusmerkki (1234567-8). Y-tunnus yksilöi yrityksen, mutta tunnuksesta sinänsä ei voi päätellä, onko yritystä rekisteröity, vaan tieto pitää aina erikseen tarkistaa Yritys- ja yhteisötietojärjestelmän Internet-sivuilta [www.ytj.fi](http://www.ytj.fi) tai rekisteriviranomaisilta.

#### Alv-, työnantajatoiminta ja ennakkoperintärekisteriin kuulumisen

---

Tiedot verottajan rekistereihin kuulumisesta saadaan YTJ-järjestelmän ja verohallinnon mukaisesti.

#### Yrityksen nimi

---

Yrityksen nimi on siinä muodossa, mitä toimimiestä mainitaan Patentti- ja rekisterihallituksen ja Verohallinnon yhteisessä yritystietojärjestelmässä internet-sivulla [www.ytj.fi](http://www.ytj.fi)

#### Toiminimi

---

Toiminimi on joko yrityksen itsensä ilmoittama nimi tai rekisteröity toiminimi.

#### Postiosoite

---

Postiosoite on se osoite, johon yrityksen posti halutaan lähetettävän.

#### Puhelinnumero

---

Numero sisältää suuntanumeron ja puhelinnumeron. Suuntanumero on enintään neljän merkin mittainen ja puhelinnumero vähintään neljän merkin mittainen luku

#### Faksinumero

---

Numero sisältää suuntanumeron ja faksinumeron. Suuntanumero on enintään kolmen merkin mittainen ja faksinumero on vähintään neljän merkin mittainen luku.

#### Yrityksen kotikunta

---

Yrityksen kotikunta on sekä Patentti- ja rekisterihallituksen (PRH) että Verohallinnon (Veroh) määrittämä yrityksen kotipaikka. Oikeushenkilöillä kotipaikka on perustamisasiakirjoissa määritelty ja kauppa-, säätiö- tai yhdistysrekisteriin merkitty kunta, jonka tulee olla Suomessa. Luonnollisilla henkilöillä kotikunta on väestötietojärjestelmän mukainen.

#### Toiminnan sijaintikunta

---

Toiminnan sijaintikunta on kunta, jossa yritys harjoittaa normaalia tuotantotoimintaansa. Jos yritys toimii useammassa kunnassa, sijaintikunnat on eritelty toimipaikkaluettelossa.

#### Seutukunta, maakunta

---

Seutukunta/maakunta, johon yrityksen toiminnan sijaintikunta kuuluu.

Lisätietoja alueluokituksista saa julkaisusta Kunnat ja kuntapohjaiset aluejaot 2011 (Helsinki: Tilastokeskus 2011) tai Tilastokeskuksen luokituspalvelujen internet-sivuilta [www.tilastokeskus.fi/luokitukset](http://www.tilastokeskus.fi/luokitukset)

#### Toimiala TOL 2008

---

Yrityksen toimiala on määritelty toimialaluokituksen TOL 2008 mukaisesti. Kaikille yrityksille ja varsinaisille toimipaikoille määritellään itsenäisesti toimiala luokituksen tarkimmalla tasolla. Aputoimipaikan toimiala on yleensä sama kuin yrityksen päätoimiala.

Monitoimipaikkaisen yrityksen päätoimiala määräytyy yrityksen eri toimialoilla toimivissa toimipaikoissa syntyvän arvonlisäyksen perusteella. Arvonlisäys vastaa läheisesti jalostusarvoa. Yrityksen kunkin toimialan arvonlisäys saadaan kertomalla kunkin toimipaikan työllisten määrä toimipaikan toimialan keskimääräisellä arvonlisäyksellä ja suhteuttamalla saatu luku toimipaikan toiminta-aikaan tilastovuoden tilikaudella. Yrityksen päätoimiala on sen toimipaikan toimiala, jossa tilikauden arvonlisäys on suurin. Päätoimiala määritellään vaiheittain toimialaluokituksen kirjaintasolta tarkimmalle tasolle.

Lisätietoja sivulla: [www.tilastokeskus.fi/luokitukset](http://www.tilastokeskus.fi/luokitukset)  
-> Talousluokitukset.

## Toimialan puhtausprosentti

Toimialan puhtausprosentti kertoo, kuinka monta prosenttia monitoimipaikkaisen yrityksen liikevaihdosta tulee päätoimialaksi merkityltä toimialalta (TOL 2008 -tarkin taso).

## Henkilöstömäärä

Henkilöstö käsittää palkansaajat ja yrittäjät. Henkilöstö on muunnettu kokovuosityöllisiksi siten, että esimerkiksi puolipäiväinen työntekijä vastaa puolta henkilöä ja kaksi puolivuotista työntekijää vastaa yhtä kokovuosityöllistä. Yritysrekisterin tiedusteluihin sisältyvät yritysten henkilöstö on estimoitu palkkojen perusteella. Tiedot perustuvat viimeisimmän tilastovuoden tilanteeseen.

## Henkilöstön suuruusluokka

Henkilöstön suuruusluokka perustuu vuoden viimeisimmän tilastovuoden tietoihin. Työntantajyrityksillä suuruusluokka on estimoitu uusimpien kuukausittaisten palkkasummien perusteella.

### Henkilöstön suuruusluokka (HS1):

0	Ei tiedossa		
1	0	–	4 henkeä
2	5	–	9
3	10	–	19
4	20	–	49
5	50	–	99
6	100	–	249
7	250	–	499
8	500	–	999
9	1 000	–	

### Uusi henkilöstön suuruusluokka (HS2):

0	Ei tiedossa		
1	0	–	4 henkeä
2	5	–	9
3	10	–	19
4	20	–	49
5	50	–	99
6	100	–	149
7	150	–	199
8	200	–	249
9	250	–	299
10	300	–	399
11	400	–	499
12	500	–	749
13	750	–	999
14	1 000	–	1 249
15	1 250	–	1 499
16	1 500	–	1 999
17	2 000	–	2 499
18	2 500	–	

## Liikevaihdon suuruusluokka

Liikevaihdon suuruusluokka perustuu vuoden viimeisimmän tilastovuoden liikevaihtoon.

### Liikevaihdon suuruusluokka (LV1) (euroa) :

1	Ei tiedossa		
2	Ei käsitteellisesti ole		
3		–	199 999
4	200 000	–	399 999
5	400 000	–	999 999
6	1 000 000	–	1 999 999
7	2 000 000	–	9 999 999
8	10 000 000	–	19 999 999
9	20 000 000	–	

### Uusi liikevaihdon suuruusluokka (LV2) (euroa):

1	Ei tiedossa			
2	Ei käsitteellisesti ole			
3		1	–	99 999
4	100 000	–		199 999
5	200 000	–		399 999
6	400 000	–		999 999
7	1 000 000	–		1 999 999
8	2 000 000	–		4 999 999
9	5 000 000	–		9 999 999
10	10 000 000	–		19 999 999
11	20 000 000	–		49 999 999
12	50 000 000	–		99 999 999
13	100 000 000	–		249 999 999
14	250 000 000	–		499 999 999
15	500 000 000	–		

Liikevaihdon suuruusluokka perustuu yrityksen absoluuttiseen liikevaihtotietoon.

Yritysrekisterin liikevaihto on tuloslaskelman mukainen, paitsi ammatinharjoittajilla, joilla se muodostuu ammatin tuotosta. Eräiden toimialojen yrityksille ei tilastoida liikevaihtoa. Tärkein näistä on rahoitus- ja vakuutus toiminta.

Liikevaihtoon luetaan kirjanpitovelvollisen varsinaisen toiminnan myyntituotot, joista on vähennetty myönnetty alennukset sekä arvonalisävero ja muut välittömästi myynnin määrään perustuvat verot. Myynnin oikaisuerien lisäksi myynnistä vähennetään tulonsiirtoerät ja läpikulkuerät. Nämä ovat toiselle kirjanpitovelvolliselle kuuluvia eriä, jotka vain teknisesti kulkevat kirjanpitovelvollisen kirjanpidon kautta. Liikevaihdosta ei vähennetä maksettuja myyntirahteja, provisioita eikä luotto tappioita.

Jos tilikauden pituus eroaa 12 kuukaudesta, liikevaihto muunnetaan yritysrekisterin tilastoissa 12 kuukautta vastaavaksi. Tilastovuodesta 2001 alkaen yritysrekisterin tilastovuoden liikevaihto on tilikaudelta, joka päättyy kyseisen tilastovuoden aikana. Tätä ennen tilastovuoden liikevaihto oli tilikaudelta, joka päättyi 1.4. tilastovuosi - 31.3. tilastovuosi +1 välisenä aikana.

### Toiminnan aloittamisaika

---

Yrityksen aloittamisajankohta on verovalvonnan alkamisaika. Tällöin yritys merkitään yritysrekisterissä aloittaneeksi, kun yrityksestä tulee työnantaja tai kun se tulee arvonlisäverovelvolliseksi tai merkitään ennakkoperintärekisteriin. Yritys kirjautuu aloittaneeksi myös silloin kun se muuttuu toimimiestä yhtiömuotoiseksi tai kun se yhtiöittämissen tai fuusion seurauksena saa uuden y-tunnuksen. Tieto on luotettava vuoden 1981 jälkeen (vuosi ja kuukausi)

Aloittamispäivämäärä on muotoa vvvvkkpp.

### Oikeudellinen muoto

---

Oikeudellinen muoto on Tilastokeskuksen luokitusstandardin mukainen koodi. Tieto kuvaa omistus-, hallinto- ja päätösvaltasuhteita. Se perustuu lainsäädäntöön.

Oikeudelliset muodot:

- 11 = luonnollinen henkilö
- 12 = kuolinpesä
- 13 = verotusyhtymä
- 14 = avoin yhtiö
- 15 = konkurssipesä
- 21 = kommandiittiyhtiö
- 22 = laivanisännistöyhtiö
- 31 = osakeyhtiö
- 32 = keskinäinen vakuutusyhtiö
- 33 = säästöpankki
- 34 = eläkesäätiö tai -kassa
- 35 = asunto-osakeyhtiö
- 41 = osuuskunta
- 51 = säätiö, rahasto
- 52 = aatteellinen yhdistys
- 53 = keskinäinen vahinkovakuutusyhdistys
- 54 = taloudellinen yhdistys
- 62 = julkinen liikelaitos
- 63 = julkisoikeudellinen yhteisö
- 71 = valtiokirkko
- 72 = muu uskonnollinen yhteisö
- 90 = muu oikeudellinen muoto

### Omistajatyyppi

---

Yrityksen omistajuuteen ja tämän määrään perustuva luokitus:

- 1 = yksityinen kotimainen
- 2 = valtio
- 3 = kunta
- 4 = Ahvenanmaan maakunta
- 5 = ulkomaisomisteinen \*
- 6 = muu omistajatyyppi

\* Ulkomaisomisteisiä ovat yritykset, joissa ulkomaalaisen omistuksen osuus on yli 50 prosenttia sekä ulkomaalaisten konsernien tytäryhtiöt.

### Kieli

---

- 0 = Suomi
- 1 = Ruotsi

### Sektoriluokka

---

Yritysluokitus, jossa yksiköt jaetaan omistajuuden, toiminnan tarkoituksen ja rahoitustavan perusteella eri sektoreihin.

#### Sektoriluokitus 2000

- S.1 Koko kansantalous (kotimaiset sektorit)
- S.11 Yritykset ja asuntoyhteisöt
- S.12 Rahoitus- ja vakuutuslaitokset
- S.13 Julkisyhteisöt
- S.14 Kotitaloudet
- S.15 Kotitalouksia palvelevat voittoa tavoittelemattomat yhteisöt
- S.2 Ulkomaat
- S.21 Euroopan Unioni
- S.22 Muut maat ja kansainväliset järjestöt

### Toimipaikkojen lukumäärä

---

Jokaisella yrityksellä on vähintään yksi toimipaikka, suurimmilla satoja. Toimipaikka on yhden yrityksen omistama, yhdessä paikassa sijaitseva ja pääasiassa yhdenlaisia tavaroita tai palveluja tuottava yksikkö.

### Tuoja/viejä

---

- 1 Tuoja
- 2 Viejä
- 3 Tuoja/viejä

Yritys on tuoja/viejä, jos yrityksen viennin/tuonnin arvo

- a) on yli 12 000 euroa vuodessa ja jakaantuu vähintään kahdelle kuukaudelle tai
- b) on yli 120 000 euroa vuodessa

## TOIMIPAIKKATIEDOT

### Toimipaikkatunnus

---

Toimipaikkatunnus on yhdeksän merkin mittainen toimipaikan yksilöivä tunnus. Tunnus on Tilastokeskuksen antama. Jos toimipaikka siirtyy toimitoimeen yritykseltä toiselle, sen toimipaikkatunnus ei muutu.

### Toimipaikan nimi

---

Toimipaikan nimi on yrityksen itsensä ilmoittama nimi (usein tyhjä).

### Sijaintiosoite

---

Sijaintiosoite on se osoite, missä toimipaikka fyysisesti sijaitsee.

### Puhelinnumero

---

Numero sisältää suuntanumeron ja puhelinnumeron. Suuntanumero on enintään neljän merkin mittainen ja puhelinnumero vähintään neljän merkin mittainen luku.

### Faksinumero

---

Numero sisältää suuntanumeron ja faksinumeron. Suuntanumero on enintään kolmen merkin mittainen ja faksinumero on vähintään neljän merkin mittainen luku.

### Sijaintikunta

---

Sijaintikunta on kunta, missä toimipaikka sijaitsee.

### Seutukunta, maakunta

---

Seutukunta/maakunta, johon toimipaikan sijaintikunta kuuluu.

Lisätietoja alueluokituksista saa julkaisusta Kunnat ja kuntapohjaiset aluejaot 2008 (Helsinki: Tilastokeskus, 2008) tai Tilastokeskuksen luokituspalvelujen internet-sivuilta [www.tilastokeskus.fi/luokitukset](http://www.tilastokeskus.fi/luokitukset)

### Toimiala TOL 2008

---

Yrityksen toimiala on määritelty toimialaluokituksen TOL 2008 mukaisesti. Kaikille yrityksille ja varsinaisille toimipaikoille määritellään itsenäisesti toimiala luokituksen tarkimmalla tasolla. Aputoimipaikan toimiala on yleensä sama kuin yrityksen päätoimiala.

### Henkilöstön suuruusluokka

---

Henkilöstön suuruusluokka perustuu viimeisimmän tilastovuoden tietoihin. Työantajayrityksillä suuruusluokka on estimoitu uusimpien kuukausitaisten palkkasummien perusteella.

Henkilöstön suuruusluokka:

0	Ei tiedossa		
1	0	–	4 henkeä
2	5	–	9
3	10	–	19
4	20	–	49
5	50	–	99
6	100	–	249
7	250	–	499
8	500	–	999
9	1 000	–	

Uusi henkilöstön suuruusluokka:

0	Ei tiedossa		
1	0	–	4 henkeä
2	5	–	9
3	10	–	19
4	20	–	49
5	50	–	99
6	100	–	149
7	150	–	199
8	200	–	249
9	250	–	299
10	300	–	399
11	400	–	499
12	500	–	749
13	750	–	999
14	1 000	–	1 249
15	1 250	–	1 499
16	1 500	–	1 999
17	2 000	–	2 499
18	2 500	–	

### Toimipaikan toiminnan aloittamisaika

---

Päivämäärä kuvaa toiminnan aloittamisaikaa. Jos toimipaikka siirtyy toimintoimeen yritykseltä toiselle, sen aloittamisaika ei muutu.

Tieto on luotettava vuoden 1981 jälkeen (vuosi ja kuukausi)

Aloittamispäivämäärä on muotoa vvvvkkpp

## Toimipaikkatyyppi

---

Monitoimipaikkaisen yrityksen toimipaikan laji, jonka avulla varsinaiset toimipaikat voidaan erottaa aputoimipaikoista.

- 0 = varsinainen toimipaikka
- 1 = aputoimipaikka, toimiala yrityksen päätoimiala\*
- 2 = aputoimipaikka, toimiala määrätään itsenäisesti \*

\* Aputoimipaikkoja ovat esim. yrityksen pääkonttori, varasto omia tavaroita varten, korjaamo omien ajoneuvojen korjaamista varten ja tutkimusyksikkö omien tuotteiden kehittelyä varten.

## KONSERNITIEDOT

Konserneista on saatavilla seuraavat tiedot:

- konsernisuhteet,
- linkki emo-tytär (tytär voi olla alakonserni-emo tai ulkomaalainen tytär),
- linkki emo-osakkuusyritys,
- omistusosuus (%),
- kontrollin suuruus (%),

## Toimipaikan sijaintikoordinaatti

---

Toimipaikan sijaintiosoitteella on yritys- ja toimipaikkarekisterissä kartta-koordinaatti, joka ilmaisee toimipaikan maantieteellisen sijainnin koordinaatti-muodossa. Koordinaatit ovat yhtenäiskoordinaatti-muodossa.

## Yrityksen henkilöstömäärä kunnassa

---

Henkilöstömäärä kunnassa on yrityksen kunnassa sijaitsevien toimipaikkojen yhteenlaskettu henkilöstömäärä. Tiedot perustuvat viimeisimmän tilastovuoden tilanteeseen.

- ulkomaalaisen suoran emon nimi- ja sijaintimaa,
- ulkomaalaisen viime käden emon nimi- ja sijaintimaa sekä
- ulkomaalaisen tyttären nimi ja sijaintimaa.

Julkiset konsernitiedot mahdollistavat mm. ulkomaisten konsernien omistamien (esim. omistusosuus > 50 %) yritysten osoitetietojen poimimisen.

# Tietopalvelun yhteystietoja

## Tilastokirjasto

### Neuvonta ja tietopalvelu

Tilastokirjasto palvelee kaikkia tilastotiedon tarvitsijoita, niin elinkeinoelämää, viranomaisia, tiedotusvälineitä kuin yksityisiä kansalaisiakin. Tilastokirjaston yleis- ja pikaneuvonta on maksutonta. Maksullisia toimeksiantoja tehdään Suomen, eri maiden, Eurostatin ja kansainvälisten järjestöjen aineistoista.

Puhelinpalvelu, (09) 1734 2220, klo 8.00–16.15

Sähköposti: kirjasto@tilastokeskus.fi

Käyntiosoite: Työpajankatu 13 B, 2 krs, avoinna klo 10.00–16.15

## Aluepalvelutoimistot

Aluepalvelutoimistot välittävät Tilastokeskuksen palveluja eri puolilla maata.

### Turku

Eija Arvonen  
Puolalankatu 1  
20100 Turku  
Puhelin: (02) 478 2300  
Faksi: (02) 2456 444  
Gsm: 050 467 7310  
Sähköposti: turku@tilastokeskus.fi

### Seinäjoki

Kaisu Hautala  
Kalevankatu 12, 2. krs  
60100 Seinäjoki  
Puhelin: (06) 429 0600  
Faksi: (06) 429 0645  
Gsm: 0500 564 811  
Sähköposti: seinajoki@tilastokeskus.fi

### Tampere

Tarja Kiviniemi  
Hatanpään valtatie 24  
33100 Tampere  
Puhelin: (03) 3141 5900  
Faksi: (03) 3141 5950  
Gsm: 050 344 3279  
Sähköposti: tampere@tilastokeskus.fi

### Oulu

Ahti Leinonen  
Kirkkokatu 16, 6 krs  
90100 Oulu  
Puhelin: (08) 535 1410  
Faksi: (08) 535 1430  
Gsm: 050 330 6048  
Sähköposti: oulu@tilastokeskus.fi



Toimialojen tunnusluvut löydät **ILMAISEKSI**  
Toimialaonlinesta osoitteesta [www.toimialaonline.fi](http://www.toimialaonline.fi)

Toimiala Online

Kirjoita hakuheito:

Tilastokanta ▶ Yritysten rakenneindikaattorit ▶ Tilinpäätöstilastot (Tilastokeskus) ▶ Tilinpäätöstilastot TOL2008

### Tilasto: Tunnuslukuja toimialoittain ja kokoluokittain

Valitse luokat valintalaatikoista

[Valintalaatikoiden käyttöohje](#)

[Tilaston perustiedot](#) [Alaviite](#) [Ku](#)

Toimiala Valintaikkuna	Tunnusluku Valintaikkuna	tiedot Valintaikkuna
<input checked="" type="checkbox"/> Yhteensä 803 Valittu 0	<input checked="" type="checkbox"/> Yhteensä 43 Valittu 0	<input checked="" type="checkbox"/> Yhteensä 4 Valittu 0
Toimialat yhteensä B Kaivostoiminta ja louhinta 07 Metallimalmien louhinta 08 Muu kaivostoiminta ja louhinta 081 Kiven louh., hiekan ja saven otto 0811 Koriste- ja rakennuskiven ym. louh. 0812 Soran, hiekan ja saven otto	Yritysten lkm jakaumassa Liikevaihto/yritys 1000e Liiketoiminnan tuotot/yritys 1000e Jalostusarvo/yritys 1000e Henkilöstön lkm/yritys Liikevaihto/henkilö 1000e Jalostusarvo/henkilö 1000e	Keskisarvo Mediaani Alakvartili Yläkvartili
↑↓ Hae <input type="text"/> <input type="checkbox"/> alusta >	↑↓ Hae <input type="text"/> <input type="checkbox"/> alusta >	↑↓ Hae <input type="text"/> <input type="checkbox"/> alusta >
Vuosi Valintaikkuna	Yrityksen koko Valintaikkuna	
<input checked="" type="checkbox"/> Yhteensä 4 Valittu 0	<input checked="" type="checkbox"/> Yhteensä 4 Valittu 0	
2006 2007 2008 2009e	Alle 5 hlöä Mikrot yht. Muut Kaikki	
↑↓ Hae <input type="text"/> <input type="checkbox"/> alusta >	↑↓ Hae <input type="text"/> <input type="checkbox"/> alusta >	

## Toimipaikkalaskuri

Arvonlisäveroa ja/tai työnantajasuoritteita maksavien yritysten toimipaikkakannasta lähes reaaliaikaiset lukumäärätaulukot ja kartat

Esimerkiksi montako apteekkia on Oulussa tai postinumeroalueella 00100 Helsinki? Tai minkä alan toimipaikkoja on Jämsässä ja minkä kokoisia ne ovat? Vastaukset kysymyksiin löytyvät Tilastokeskuksen yritysrekisterin toimipaikkalaskurin sivuilta.

[www.tilastokeskus.fi/toimipaikkalaskuri](http://www.tilastokeskus.fi/toimipaikkalaskuri)

Toimipaikkojen lukumäärät ilmoitetaan henkilöstön suuruusluokittain ja halutulla toimialan tarkkuustasolla. Alueeksi voi valita postinumeroalueen tai kunnan. Kuntakohtaiset lukumäärät voi viedä myös kartalle.

