

# Maarakennusalan ja metsäalan konekustannusindeksit

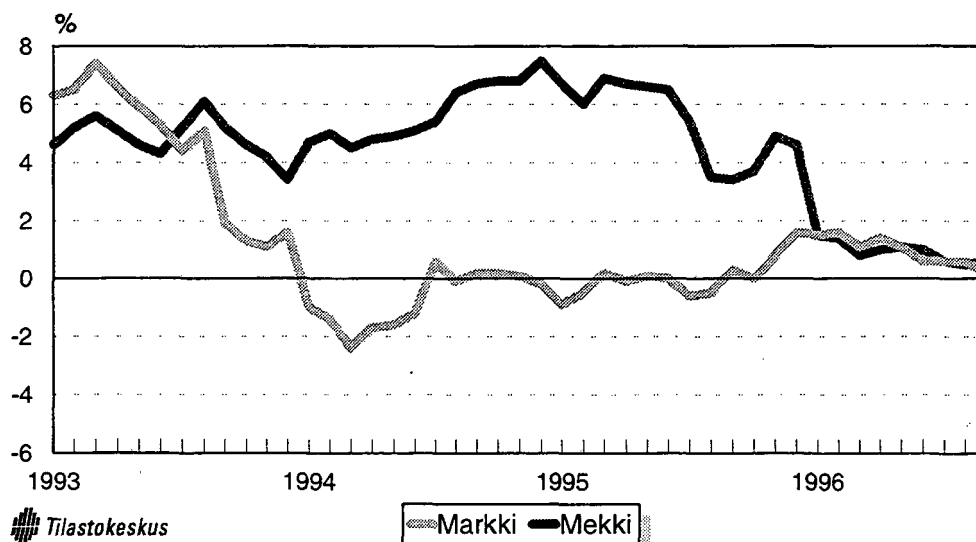
## Kostnadsindex för anläggningsmaskiner och skogsmaskiner

### Cost Indices for Earth Movers and Forest Machinery

1996, 3. neljännes – 3 kvartalet – 3rd quarter

		Kokonaisindeksi Totalindex 1990=100	Vuosimuutos Årsförändring %
Maarakennusalan konekustannusindeksi Kostnadsindex för anläggningsmaskiner	Heinäkuu -Juli	109,5	0,6
	Elokuu - Augusti	109,4	0,6
	Syyskuu - September	109,9	0,2
Metsäalan konekustannusindeksi Kostnadsindex för skogsmaskiner	Heinäkuu -Juli	122,2	0,6
	Elokuu - Augusti	122,0	0,5
	Syyskuu - September	122,2	0,6

Maarakennusalan ja metsäalan konekustannusindeksien vuosimuutokset  
Kostnadsindex för anläggningsmaskiner och skogsmaskiner, årsförändringar



**Maarakennusalan konekustannusindeksi - Kostnadsindex för anläggningsmaskiner 1990 = 100**  
**Indeksit maarakennuskonetyypin mukaan ja vuosimuutos, % - Index enligt anläggningsmaskintyp och årsförändring, %**  
 ilman arvonnäisäveroä - Exkl. mervärdesskatt

Vuosi ja kuukausi Är och månad	Tela-alustaiset kaivukoneet Grävmaskin på band		Pyörräalustaiset kaivukoneet Grävmaskin med hjul		Traktori-kaivurit Traktor-grävare		Pyörräkuormaajat Hjul-lastare		Traktori-dumpperit Traktor-dumprar		Puskutraktori Band-schaktare		Kunnossa-pitokoneet Underhålls-maskiner		Kokonaisindeksi Total-index		Nosturit Mobil-kranar	
	vuosi- muutos årsför- ändring	%	vuosi- muutos årsför- ändring	%	vuosi- muutos årsför- ändring	%	vuosi- muutos årsför- ändring	%	vuosi- muutos årsför- ändring	%	vuosi- muutos årsför- ändring	%	vuosi- muutos årsför- ändring	%	vuosi- muutos årsför- ändring	%	vuosi- muutos årsför- ändring	%
1989	93,2	(28,5)	92,5	(11,5)	92,2	(20,8)	93,3	(25,0)	95,4	(2,1)	94,1	(1,7)	92,9	(10,4)	93,0	(100,0)	92,5	(-)
1990	100,0		100,0		100,0		100,0		100,0		100,0		100,0		100,0		100,0	
1991	101,4		104,0		101,9		102,8		107,5		101,5		103,2		102,5		103,5	
1992	102,3		106,9		104,7		106,7		113,2		102,2		107,8		105,2		112,1	
1993	111,7		112,5		107,2		108,7		113,5		105,5		110,4		109,9		119,0	
1994	109,5		111,0		107,1		109,1		114,7		108,3		108,9		109,1		117,7	
1995	107,1		110,0		108,5		110,4		117,1		107,7		110,9		109,1		118,4	
1995	I		107,0		107,0		110,0		117,6		109,6		110,7		108,8		118,3	
	II		107,0		107,0		110,3		117,5		107,1		110,7		108,7		118,3	
	III		107,2		107,5		110,6		117,5		107,5		111,1		109,0		118,5	
	IV		106,9		107,2		110,4		117,2		107,3		110,8		108,7		118,2	
	V		106,6		108,7		110,1		117,0		107,1		110,6		108,8		117,9	
	VI		106,7		108,7		110,1		116,8		107,2		110,5		108,8		118,2	
	VII		106,8		108,6		109,9		116,7		107,1		110,4		108,9		118,3	
	VIII		106,6		108,5		109,8		116,7		107,0		110,4		108,8		118,1	
	IX		107,5		109,4		110,8		117,1		107,9		111,4		109,7		118,8	
	X		107,1		109,1		110,4		116,9		107,6		111,0		109,3		118,5	
	XI		107,6		109,9		111,1		117,3		108,3		111,8		110,0		119,1	
	XII		107,7		109,9		111,2		117,2		108,5		111,9		110,1		119,0	
1996	I		108,2		111,5		111,7		118,3		107,7		110,9		110,4		119,1	
	II		108,2		111,4		111,7		118,1		107,8		110,9		110,5		119,0	
	III		107,9		111,2		111,5		118,0		107,6		111,4		110,2		118,7	
	IV		108,0		111,2		111,5		117,8		107,6		111,4		110,2		118,6	
	V		107,8		111,0		111,4		117,5		107,5		111,3		110,1		118,5	
	VI		106,5		110,8		111,1		117,3		107,6		111,0		109,5		118,3	
	VII		106,5		110,8		111,1		117,2		107,6		111,0		109,5		118,2	
	VIII		106,3		110,7		110,9		117,4		107,5		111,2		109,4		118,5	
	IX		106,9		111,1		111,5		117,6		108,0		111,7		109,9		118,8	
	X																	
	XI																	
	XII																	

## Indeksit kustannustekijöittäin, kokonaisindeksi - Index enligt kostnadsfaktorer, totalindex

Ilman arvonlisäveroa - Exkl. mervärdesskatt

Vuosi ja kuukausi	Palkat	Välilliset palkat	Matka- ja päivärahat	Korjaus ja huolto	Polttoaineet	Vakuutukset	Siirrot	Pääoman poisto	Korot	Hallinto	Kokonaisindeksi	
År och månad	Löner	Indirekta löner	Res- och dagspenning	Reparation och service	Bränsle	Försäkringar	Transporter	Kapitalavskrivning	Räntekostnader	Förvaltning	Totalindex	
	(19,1)	(13,0)	(3,8)	(7,6)	(5,3)	(1,2)	(0,9)	(28,4)	(14,8)	(5,8)	(100,0)	
1989	96,9	92,0	107,1	91,4	83,1	97,9	91,0	95,5	84,8	93,1	93,0	
1990	100,0	100,0	100,0	100,0	100,0	100,0	100,0	100,0	100,0	100,0	100,0	
1991	102,5	99,9	105,7	105,8	105,0	114,0	104,9	102,0	100,3	104,1	102,5	
1992	103,0	100,0	111,2	112,7	110,5	111,3	96,9	106,2	103,3	105,2	105,2	
1993	103,0	104,9	108,8	112,3	132,7	104,1	94,1	119,9	95,9	106,4	109,9	
1994	103,0	107,7	108,4	112,5	124,5	93,4	98,8	124,2	83,6	107,2	109,1	
1995	105,8	107,4	107,4	115,6	116,1	94,5	101,6	124,6	80,5	109,7	109,1	
1995	I	103,0	104,6	108,4	114,8	121,1	94,5	99,9	123,9	84,2	109,0	108,8
	II	103,0	104,6	108,4	114,8	122,7	94,5	99,9	123,6	83,5	109,1	108,7
	III	105,0	106,6	107,1	114,8	119,5	94,5	99,9	123,6	83,0	108,5	109,0
	IV	105,0	106,6	107,1	114,8	117,9	94,5	99,9	123,6	81,8	108,4	108,7
	V	105,0	106,6	107,1	115,0	115,5	94,5	99,9	124,6	81,5	108,4	108,8
	VI	105,0	106,6	107,1	115,0	117,8	94,5	102,8	124,6	80,3	108,6	108,8
	VII	105,0	106,6	107,1	116,3	112,2	94,5	102,8	125,3	80,6	109,6	108,9
	VIII	105,0	106,6	107,1	116,3	110,7	94,5	102,8	125,3	80,2	109,6	108,8
	IX	107,0	108,6	107,1	116,6	116,2	94,5	102,8	125,3	79,3	110,7	109,7
	X	107,0	108,6	107,1	116,4	111,5	94,5	102,8	125,3	78,8	110,7	109,3
	XI	109,6	111,3	107,1	116,4	109,9	94,5	102,8	125,3	77,3	112,1	110,0
	XII	109,6	111,3	107,1	116,4	117,9	94,5	102,8	125,3	75,3	112,1	110,1
1996	I	109,6	105,9	106,2	117,4	123,5	95,6	102,8	128,4	74,3	111,9	110,4
	II	109,6	105,9	106,2	117,4	129,9	95,6	102,8	128,4	72,0	111,9	110,5
	III	109,6	105,9	106,2	117,4	126,7	95,6	102,8	128,5	71,4	111,9	110,2
	IV	109,6	105,9	106,2	117,4	129,9	95,6	102,8	128,5	70,4	112,0	110,2
	V	109,6	105,9	106,2	117,5	128,2	95,6	102,8	128,5	69,8	112,1	110,1
	VI	109,6	105,9	106,2	117,5	124,2	95,6	108,0	127,6	68,8	112,1	109,5
	VII	109,6	105,9	106,2	117,5	126,6	95,6	108,0	127,6	68,1	112,1	109,5
	VIII	109,6	105,9	106,2	118,9	124,3	95,6	108,0	127,8	67,1	112,1	109,4
	IX	109,6	105,9	106,2	118,9	136,3	95,6	108,0	127,8	66,5	112,1	109,9
	X											
	XI											
	XII											

Eri maarakennuskoneiden kustannustekijöittäin eritellyt indeksipisteluvut (taulukko 3-10) on saatavissa Tilastokeskuksesta.

Index enligt kostnadsfaktorer för olika anläggningsmaskintyp (tabellerna 3-10) kan erhållas vid Statistikcentralen.

# Indeksit metsäkonetyypin mukaan ja vuosimuutos - Index enligt skogsmaskintyp och årsförändring

Ilman arvonlisäveroa - Exkl. mervärdesskatt

Metsäkoneet: Skogsmaskiner:		Metsätraktorit Skogstraktorer		Hakkuukoneet Avverknings- maskiner		Kokonaisindeksi Totalindex	
Vuosi ja kuukausi År och månad		vuosimuutos årsförändring		vuosimuutos årsförändring		vuosimuutos årsförändring	
		(50)	%	(50)	%	(100)	%
1989		93,7		94,4		94,0	
1990		100,0	6,8	100,0	6,0	100,0	6,4
1991		102,7	2,7	102,4	2,4	102,5	2,5
1992		104,5	1,8	103,7	1,3	104,1	1,6
1993		109,0	4,3	109,3	5,3	109,1	4,8
1994		113,8	4,4	117,0	7,0	115,4	5,7
1995		119,2	4,7	124,0	6,0	121,6	5,4
1995	I	118,7	5,6	123,3	7,7	121,0	6,7
	II	118,7	5,3	123,3	6,7	121,0	6,0
	III	119,3	6,1	123,9	7,6	121,6	6,9
	IV	119,1	6,0	123,7	7,4	121,4	6,7
	V	118,9	5,9	123,4	7,2	121,1	6,6
	VI	118,8	5,9	123,3	7,2	121,1	6,5
	VII	118,9	4,9	124,2	5,9	121,5	5,4
	VIII	118,8	2,8	124,1	4,1	121,4	3,5
	IX	118,9	2,8	124,1	4,0	121,5	3,4
	X	119,3	3,1	124,4	4,4	121,9	3,7
	XI	120,4	4,3	125,5	5,4	123,0	4,9
	XII	120,4	4,0	125,4	5,2	122,9	4,6
1996	I	120,4	1,5	125,2	1,5	122,8	1,5
	II	120,4	1,4	125,0	1,4	122,7	1,4
	III	120,3	0,8	125,0	0,8	122,6	0,8
	IV	120,3	1,0	124,9	1,0	122,6	1,0
	V	120,1	1,0	124,8	1,2	122,4	1,1
	VI	119,9	0,9	124,6	1,0	122,2	1,0
	VII	119,9	0,9	124,5	0,3	122,2	0,6
	VIII	119,7	0,8	124,3	0,2	122,0	0,5
	IX	120,0	1,0	124,4	0,3	122,2	0,6
	X						
	XI						
	XII						

## Indeksit kustannustekijöittäin, kokonaisindeksi - Index enligt kostnadsfaktorer, totalindex

Ilman arvonlisäveroa - Exkl. mervärdesskatt

Vuosi ja kuukausi	Palkat	Välilliset palkat	Matka- ja majoitus	Poltto- ja voitelu- aineet	Korjaus ja huolto	Teräketjut ja saha- laipat	Pääoman poisto	Korot	Vakuu- tukset	Hallinto	Kokonais- indeksi	
År och månad	Löner	Indirekta löner	Resa och inkvart.	Bränsle och smörjm.	Repar. och service	Sågkedja och svärd	Kapital avskriv- ning	Räntor	Försäk- ringar	Förvalt- ning	Total- index	
	(18,8)	(12,7)	(5,3)	(6,9)	(10,6)	(1,6)	(25,3)	(13,2)	(1,6)	(4,0)	(100,0)	
1989	96,6	91,5	97,2	87,9	93,9	106,2	96,5	87,2	98,9	96,9	94,0	
1990	100,0	100,0	100,0	100,0	100,0	100,0	100,0	100,0	100,0	100,0	100,0	
1991	104,6	101,0	109,1	106,5	106,8	93,1	100,3	98,7	99,4	105,9	102,5	
1992	105,6	98,7	109,5	115,1	109,3	92,6	102,8	98,0	99,9	109,0	104,1	
1993	105,6	105,9	116,6	135,8	116,8	112,4	113,8	86,2	99,9	106,2	109,1	
1994	108,8	113,3	124,1	131,1	126,5	115,8	129,3	81,6	98,4	111,2	115,4	
1995	116,3	117,2	125,9	126,8	136,2	109,2	141,4	85,4	98,9	112,3	121,6	
1995	I	115,1	115,9	125,4	129,1	134,9	113,7	138,8	88,3	98,9	112,0	121,0
	II	115,1	115,9	125,4	129,9	134,9	113,7	138,8	87,7	98,9	112,0	121,0
	III	115,1	115,9	125,5	128,3	135,9	113,7	140,8	88,5	98,9	112,0	121,6
	IV	115,1	115,9	125,5	127,5	135,9	113,7	140,8	87,2	98,9	112,0	121,4
	V	115,1	115,9	125,3	126,6	135,9	108,1	140,8	86,3	98,9	112,0	121,1
	VI	115,1	115,9	126,0	127,8	135,9	108,1	140,8	85,0	98,9	112,0	121,1
	VII	115,1	115,9	126,0	125,0	136,8	108,1	142,6	85,8	98,9	112,1	121,5
	VIII	115,1	115,9	126,0	124,2	136,8	108,1	142,6	85,4	98,9	112,1	121,4
	IX	115,1	115,9	126,4	127,0	136,8	105,7	142,6	84,4	98,9	112,5	121,5
	X	117,2	117,7	126,7	124,6	136,8	105,7	142,6	83,8	98,9	112,5	121,9
	XI	121,0	122,8	126,3	123,9	136,8	105,7	142,6	82,3	98,9	112,9	123,0
	XII	121,0	122,8	126,3	127,9	136,8	105,7	142,6	80,1	98,9	112,9	122,9
1996	I	121,0	120,2	132,8	130,7	136,8	100,6	142,6	77,2	98,9	116,4	122,8
	II	121,0	120,2	132,8	133,9	136,8	100,3	142,6	74,8	98,9	116,5	122,7
	III	121,0	120,2	132,9	132,3	137,9	100,3	142,6	74,1	98,9	116,4	122,6
	IV	121,0	120,2	132,9	133,9	137,9	100,3	142,6	73,0	98,9	116,5	122,6
	V	121,0	120,2	132,9	133,1	137,9	100,3	142,6	72,4	98,9	116,5	122,4
	VI	121,0	120,2	132,8	131,1	137,9	99,5	142,6	71,9	98,9	116,5	122,2
	VII	121,0	120,2	132,8	132,3	137,9	99,5	142,6	71,1	98,9	116,6	122,2
	VIII	121,0	120,2	132,8	131,1	137,9	99,5	142,6	70,0	98,9	116,5	122,0
	IX	121,0	120,2	133,0	137,1	137,9	92,9	142,6	69,4	98,9	116,5	122,2
	X											
	XI											
	XII											

Metsätraktoreiden ja hakkuukoneiden kustannustekijöittäin eriteltyt indeksipisteluvut (taulut 3 ja 4) on saatavissa Tilastokeskuksesta.

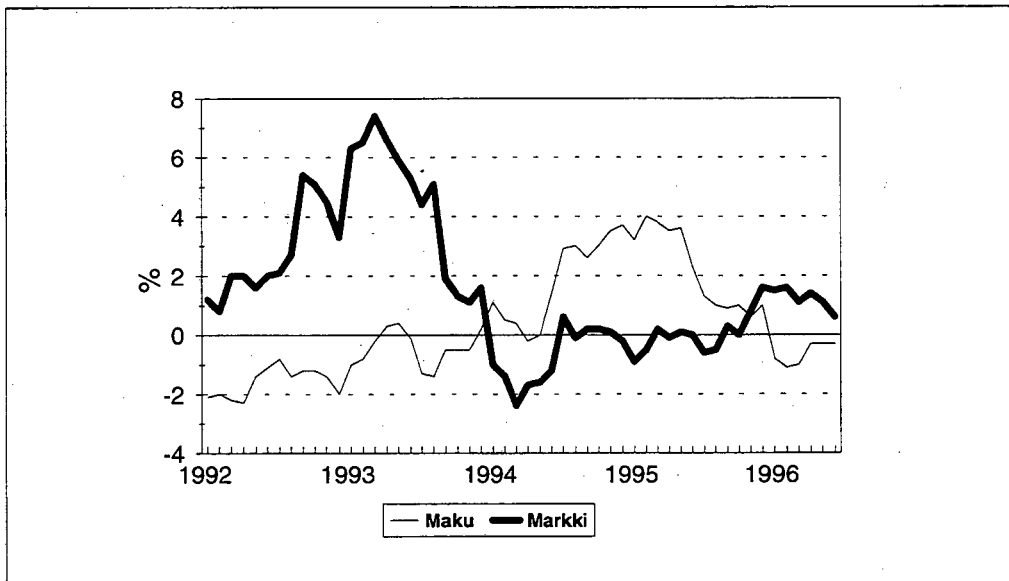
Index enligt kostnadsfaktorer och avverkningsmaskiner (tabellerna 3 och 4) kan erhållas vid Statistikcentralen.

Eräiden indeksien kehitys 1990 - 1996 - Utvecklingen av några index 1990 - 1996

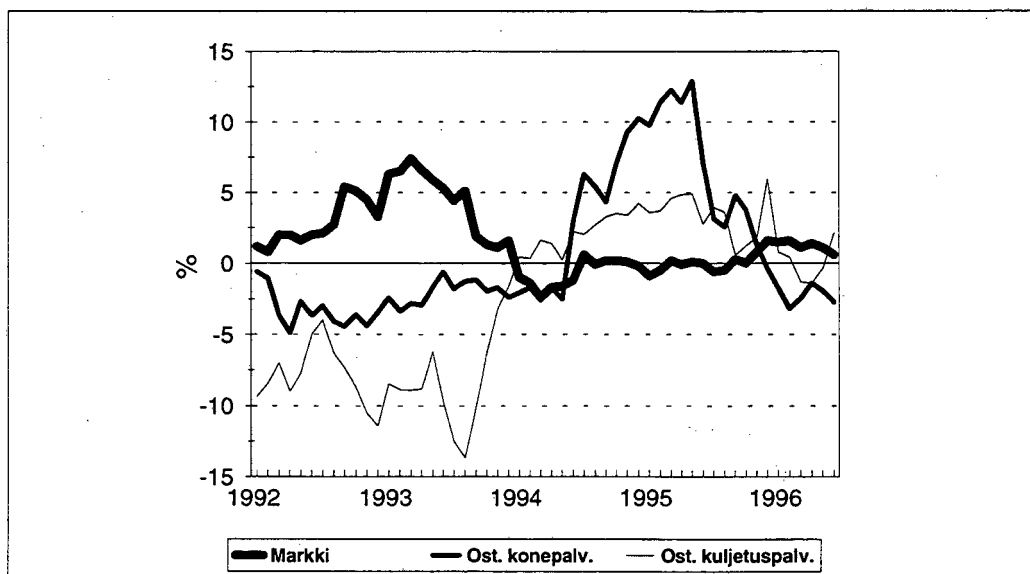
Vuosi ja kuukausi	MARKKI 1990=100	MEKKI 1990=100	RKI 1990=100	MAKU 1990=100	MAKU		KKI 1990=100
					1990=100 Ostetut konepalvelut	1990=100 Ostetut kuljetuspalvelut	
1990	100,0	100,0	100,0	100,0	100,0	100,0	100,0
1991	102,5	102,5	102,2	101,9	104,7	101,1	104,2
1992	105,2	104,1	100,4	100,2	101,2	93,1	107,6
1993	109,9	109,1	100,7	99,8	99,1	85,4	109,3
1994	109,1	115,4	102,2	101,6	102,0	87,2	106,0
1995	109,1	121,6	103,5	103,8	108,6	90,2	108,2
1994							
I	109,8	113,5	101,6	100,8	98,4	87,0	107,4
II	109,3	114,2	101,6	100,4	98,4	86,4	107,0
III	108,8	113,8	101,7	100,4	97,1	87,2	106,5
IV	108,9	113,8	101,7	100,3	96,7	87,1	106,4
V	108,8	113,7	101,9	100,1	96,1	86,1	106,6
VI	108,8	113,7	102,2	101,4	101,9	86,6	105,3
VII	109,6	115,3	102,1	102,0	104,7	85,8	105,4
VIII	109,3	117,3	102,4	102,3	105,2	86,4	105,4
IX	109,4	117,5	102,5	102,6	104,3	88,0	105,7
X	109,3	117,5	102,9	102,8	106,4	88,2	105,4
XI	109,1	117,3	102,9	102,9	107,2	88,5	105,2
XII	108,3	117,5	102,8	103,2	107,7	88,9	105,2
1995							
I	108,8	121,0	103,2	104,1	108,0	90,1	106,2
II	108,7	121,0	103,6	104,4	109,6	89,6	107,6
III	109,0	121,6	103,5	104,2	109,0	91,2	107,7
IV	108,7	121,4	103,7	103,8	107,7	91,3	107,6
V	108,8	121,1	103,6	103,7	108,5	90,3	107,7
VI	108,8	121,1	103,5	103,7	109,2	89,0	107,7
VII	108,9	121,5	103,6	103,3	108,0	89,2	107,5
VIII	108,8	121,4	103,6	103,3	107,9	89,5	107,6
IX	109,7	121,5	103,7	103,5	109,3	88,5	109,3
X	109,3	121,9	103,4	103,8	110,4	89,3	109,0
XI	110,0	123,0	103,2	103,5	108,6	90,1	110,1
XII	110,1	122,9	103,2	104,3	107,3	94,2	110,3
1996							
I	110,4	122,8	102,1	103,2	106,1	90,8	109,6
II	110,5	122,7	101,9	103,3	106,1	90,0	109,8
III	110,2	122,6	102,0	103,2	106,3	90,0	109,6
IV	110,2	122,6	102,1	103,5	106,2	90,0	109,6
V	110,1	122,4	102,4	103,3	106,4	90,0	109,4
VI	109,5	122,2	102,7	103,3	106,2	90,9	109,0
VII	109,5	122,2	102,8	103,2	106,5	89,9	109,2
VIII	109,4	122,0	103,1	103,5	107,3	90,9	109,4
IX	109,9	122,2	103,0				110,0

- MARKKI = Maarakennusalan konekustannusindeksi - Kostnadsindex för anläggningsmaskiner  
 MEKKI = Metsäalan konekustannusindeksi - Kostnadsindex för skogsmaskiner  
 RKI = Rakennuskustannusindeksi - Byggnadskostnadsindex  
 MAKU = Maarakennuskustannusindeksi - Jordbyggnadskostnadsindex  
 Ostetut konepalvelut - Köpta maskintjänster  
 Ostetut kuljetuspalvelut - Köpta transporttjänster  
 KKI = Kuorma-autoliikenteen kustannusindeksi - Kostnadsindex för lastbilstrafik

**Maarakennusalan konekustannusindeksi (MARKKI) ja maarakennuskustannusindeksi (MAKU), vuosimuutos 1/1992 - 9/1996**



**Maarakennusalan konekustannusindeksi (MARKKI) ja maarakennuskustannusindeksin ostetut konepalvelut ja ostetut kuljetuspalvelut, vuosimuutos 1/1992 - 9/1996**



SVT *Suomen Virallinen Tilasto*  
*Finlands Officiella Statistik*  
*Official Statistics of Finland*

*Maarakennusalan ja metsäalan konekustannusindeksit 1996:3*  
*Kostnadsindex för anläggningsmaskiner och skogsmaskiner*  
*Cost Indices for Earth Movers and Forest Machinery*

Tiedustelut – Förfrågningar – Inquiries:

Matti Kauhanen  
Tuula Turunen  
(09) 17 341

**Enemmän tietoa indekseistä**

Muistio nro 128  
Maarakennusalan konekustannusindeksi  
MARKKI 1990=100  
Tilausnumero 9841  
**Hinta 40 mk** (toimitusmaksu 30 mk)

Muistio nro 125  
Metsäalan konekustannusindeksi  
MEKKI 1990=100  
Tilausnumero 9841  
**Hinta 40 mk** (toimitusmaksu 30 mk)

**Julkaisumyynti:** Tilastokeskus (09) 1734 2011

**Kuukausitulosteet ja erityisindeksit:**  
Tuula Turunen (09) 1734 3369  
Matti Kauhanen (09) 1734 3468