

Kuluttajahintaindeksi

Konsumentprisindex
1992, Joulukuu – December

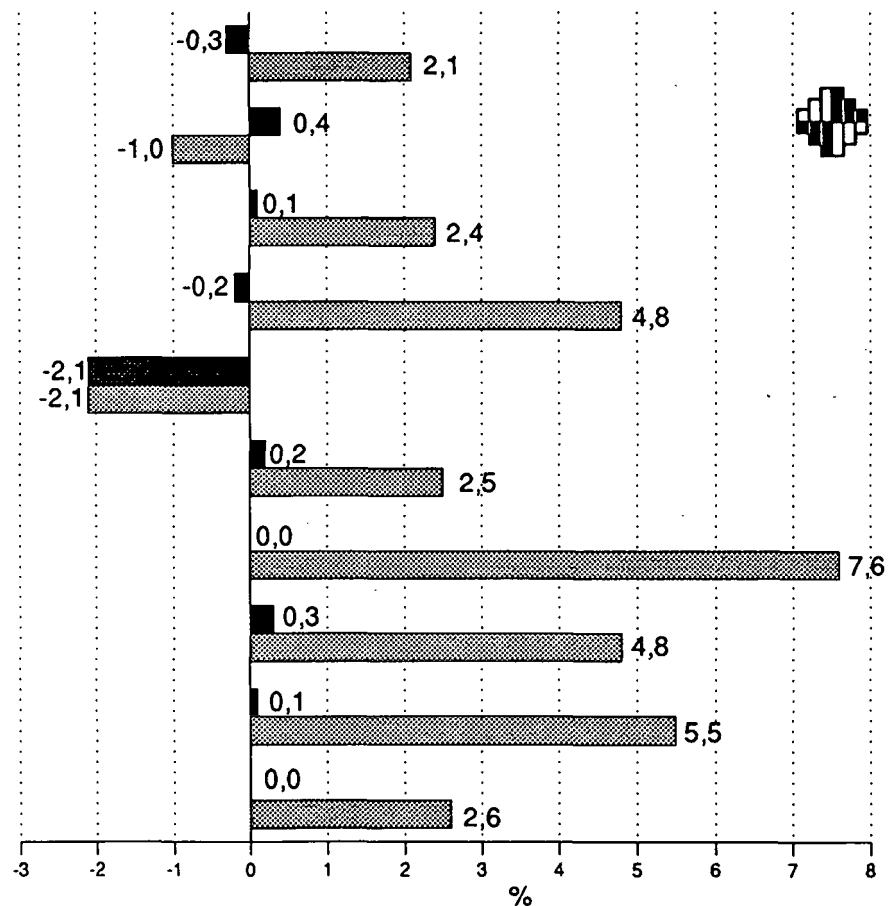
Julkaistavissa klo 8.00
Får publiceras kl. 8.00

15.1.1993

		% -muutokset – %-förändringar		
		1991:12–1992:12	kuukausi–månad	
Kuluttajahintaindeksi	1985=100	136,8	2,1	-0,3
Konsumentprisindex				
Elinkustannusindeksi	1951:10=100	1 340		
Levnadskostnadsindex				

Kokonaisindeksi Totalindex

- 0. Ravinto
Föda
- 1. Juomat, tupakka
Drycker, tobak
- 2. Vaatetus, jalkineet
Beklädnad, skodon
- 3. Asuminen
Boende
- 4. Kotitalouskalusto
Hushållsinventarier
- 5. Terveystenhoito
Hälsovård
- 6. Liikenne
Samfärdsel
- 7. Vapaa-aika
Fritid
- 8. Muut
Övriga



1991:12-1992:12
 Kuukausimuutos
 Månadsförändring

Ennätysalhainen inflaatio joulukuussa

Kuluttajahinnat nousivat joulukuussa edellisen vuoden joulukuusta 2,1 prosenttia. Edellisen kerran inflaatio on ollut näin alhainen vuonna 1969. Syynä näin alhaiseen inflaatioon on asuntojen hintojen lasku. Pelkät asuntojen hinnat laskevat joulukuun inflaatiota prosenttiyksikön.

Suomen inflaatio on edelleen kansainvälisesti verrattuna alhaista. EY-maiden keskimääräinen inflaatio oli marraskuussa 3,8 prosenttia. Pohjoismaiden inflaatio oli vuoden 1992 aikana poikkeuksellisen hidasta. Ruotsin ja Tanskan marraskuinen inflaatio oli 1,4 prosenttia, Norjan 2,2 ja Islannin 0,9 prosenttia.

Tulevaa inflaatiokehitystä arvioitaessa on huomioitava, että yksinomaan bensiniin kallistuminen vuoden vaihteessa nostaa kuluttajahintaindeksiä arviolta 0,5 prosenttia. Kun kuluttajahintaindeksiä tarkastellaan 12 kuukauden muutoksena, myös se mitä tapahtui edellisen vuoden vastaavana ajankohtana vaikuttaa muutosprosenttiin. Alkoholin ja tupakan hinnat nousivat joulukuussa 1991 ja, kun korotusta ei nyt tehty, aiheutti sekin osaltaan vuosimuutokseen laskua.

Ilman valtion tekemiä hinnan ja veron korotuksia ja markan kellutusta taloudessa vallitsisi lähes deflaatio. Markan kellumisen osuus joulukuun inflaatiosta arvioidaan olevan 0,7 prosenttiyksikköä. Etenkin kodintarvikkeiden ja kotitalouskoneiden sekä tuontielintarvikkeiden hinnat ovat nousseet hieman. Toisaalta indeksiä veti alaspäin vaatteiden alennusmyyntien alkaminen osittain jo joulukuussa.

Autojen hinnat ovat nousseet syyskuusta 4,7 prosenttia. Jos marraskuun 1991 devalvaatio otetaan huomioon, autot ovat kallistuneet 10,5 prosenttia.

Valmismatkat eivät kallistuneet joulukuussa niin paljon kuin yleensä. Verrattuna edellisen vuoden joulukuuhun oli valmismatkailu 2,4 prosenttia kalliimpaa. Ns. devalvaatiolisä on ollut ennakoitua pienempi, ja joillakin matkoilla sitä ei ole ollut lainkaan.

Vuoden aikana on eniten kallistunut terveyden- ja sairaushoito, 7,6 prosenttia. Asuminen on halventunut 2,1 prosenttia. Vuoden 1992 keskimääräinen inflaatio oli 2,6 prosenttia.

Rekordartat låg inflation i december

Konsumentpriserna steg med 2,1 procent från december 1991 till december 1992. Så här låg var inflationen senast 1969. Orsaken till den obetydliga inflationen är nedgången i bostadspriserna. Bara det att bostadspriserna sjönk drog ned inflationen med en procentenhet i december.

Internationellt sett är inflationen fortfarande låg i Finland. Inflationen i EG-länderna var i genomsnitt 3,8 procent i november. Inflationen har varit ovanligt långsam i de nordiska länderna under år 1992. I Sverige och Danmark var inflationen 1,4 procent i november, i Norge 2,2 och på Island 0,9 procent.

Vid bedömningar av den framtida inflationsutvecklingen bör man hålla i minnet att t.ex. bara det att bensinen blev dyrare vid årsskiftet höjer konsumentprisindex med uppskattningsvis 0,5 procent, och att förändringen i konsumentprisindex under 12 månader också påverkas av sådant som inträffade vid samma tidpunkt föregående år. Alkohol- och tobakspriserna steg i december 1991 och då ingen höjning gjordes i december 1992 bidrog detta givetvis för sin del till en mindre förändring på årsnivå.

Utan statens pris- och skatteförhöjningar och deprecieringen av markens värde skulle det i detta nu nästan råda deflation inom ekonomin. Den flytande markens andel i inflationen i december månad var uppskattningsvis 0,7 procentenheter. Det är speciellt hushållsartiklar, hushållsmaskiner och importlivsmedel som blivit något dyrare. I motsatt riktning inverkar å andra sidan det att realisationerna på kläder delvis började redan i december.

Priserna på bilar har stigit med 4,7 procent från september. Om man beaktar devalveringen i november 1991 har priset på bilar stigit med 10,5 procent.

Priserna på paketresor steg inte så mycket som de brukar i december. Paketresorna var 2,4 procent dyrare än i december 1991. Det s.k. devalveringstillägget har varit mindre än beräknat och vissa resor har överhuvudtaget inte haft något devalveringstillägg i sina priser.

Priserna på hälso- och sjukvård har stigit mest under året, med 7,6 procent. Boendet har blivit 2,1 procent billigare. Inflationen var i genomsnitt 2,6 procent år 1992.

Elinkustannusindeksi kuukausittain – Levnadskostnadsindex månatligen

Lokakuu 1951=100 – Oktober 1951=100

	I	II	III	IV	V	VI	VII	VIII	IX	X	XI	XII	I-XII
1951	–	–	–	–	–	–	–	–	–	100	100	100	–
1952	102	101	101	101	101	101	101	101	101	102	102	102	101
1953	102	103	103	103	103	103	103	103	103	104	103	102	103
1954	104	104	103	104	104	103	104	104	104	104	98	98	103
1955	98	98	98	99	99	99	99	100	100	101	101	101	100
1956	104	107	108	108	110	110	111	112	113	113	118	118	111
1957	120	120	120	121	122	122	124	125	126	127	127	128	124
1958	129	130	130	132	133	132	132	132	132	132	133	133	132
1959	133	133	133	132	133	133	133	133	134	136	136	136	134
1960	136	136	137	138	138	138	139	138	138	139	140	140	138
1961	140	140	140	140	140	140	140	140	140	141	142	142	141
1962	143	143	144	145	146	146	148	148	148	150	150	150	147
1963	150	151	151	153	153	153	154	154	156	158	158	158	154
1964	164	165	167	169	170	170	170	171	172	173	173	174	170
1965	175	175	176	177	177	178	179	179	179	180	180	180	178
1966	181	181	182	183	184	184	185	186	187	188	189	189	185
1967	191	192	192	193	193	194	195	195	197	198	202	203	195
1968	205	207	210	211	211	213	213	213	214	215	215	215	212
1969	215	215	214	216	216	217	217	217	218	218	218	218	217
1970	220	221	221	222	222	222	223	223	224	224	225	225	223
1971	228	229	231	232	233	237	239	241	243	243	244	245	237
1972	242	245	247	251	253	254	256	257	259	260	262	262	254
1973	265	267	269	272	277	280	288	292	295	297	299	303	284
1974	305	314	317	324	328	329	335	340	348	351	353	354	333
1975	364	369	375	383	387	388	394	399	405	411	415	418	392
1976	426	432	436	440	441	442	450	456	460	465	468	469	449
1977	476	482	489	493	500	506	510	518	520	522	524	525	506
1978	526	532	533	536	544	544	545	547	551	554	557	556	544
1979	560	567	571	576	578	582	585	588	593	596	601	604	583
1980	611	620	626	638	645	648	651	660	669	676	682	686	651
1981	693	699	708	717	727	731	734	736	745	752	752	755	729
1982	767	771	780	786	799	800	806	804	806	809	812	823	797
1983	830	834	839	849	860	871	875	876	881	883	891	890	865
1984	898	902	908	914	924	926	929	933	939	944	944	945	925
1985	955	959	968	973	983	985	986	987	989	990	991	992	980
1986	999	1003	1005	1009	1013	1018	1019	1021	1021	1024	1024	1025	1015
1987	1035	1039	1044	1049	1050	1053	1053	1056	1060	1062	1062	1063	1052
1988	1075	1078	1084	1092	1101	1107	1106	1109	1119	1120	1123	1132	1104
1989	1137	1143	1156	1167	1171	1182	1181	1182	1195	1199	1199	1205	1177
1990	1223	1228	1232	1239	1245	1248	1250	1256	1262	1266	1266	1264	1248
1991	1283	1290	1291	1296	1302	1301	1300	1302	1304	1306	1307	1313	1300
1992	1320	1323	1327	1332	1333	1336	1334	1332	1337	1342	1344	1340	1333

Elinkustannusindeksi kehittyä samalla lailla kuin kuluttajahintaindeksi. Yli viiden vuoden tarkasteluissa on suositeltavaa käyttää elinkustannusindeksiä. Lyhyemmissä tarkasteluissa käytetään kulloinkin tuotettavaa virallista kuluttajahintaindeksiä. Kuluttajahintaindeksin vanhempien sarjojen pistelukuja saa Tilastokeskuksesta, puh. (90) 17 341/kuluttajahinnat.

Levnadskostnadsindex utvecklas på samma sätt som konsumentprisindex. Levnadskostnadsindex rekommenderas att användas vid granskningar som spänner över längre perioder än fem år. Då kortare perioder undersöks används de officiella konsumentprisindexen som uträknats vid respektive tidpunkter.

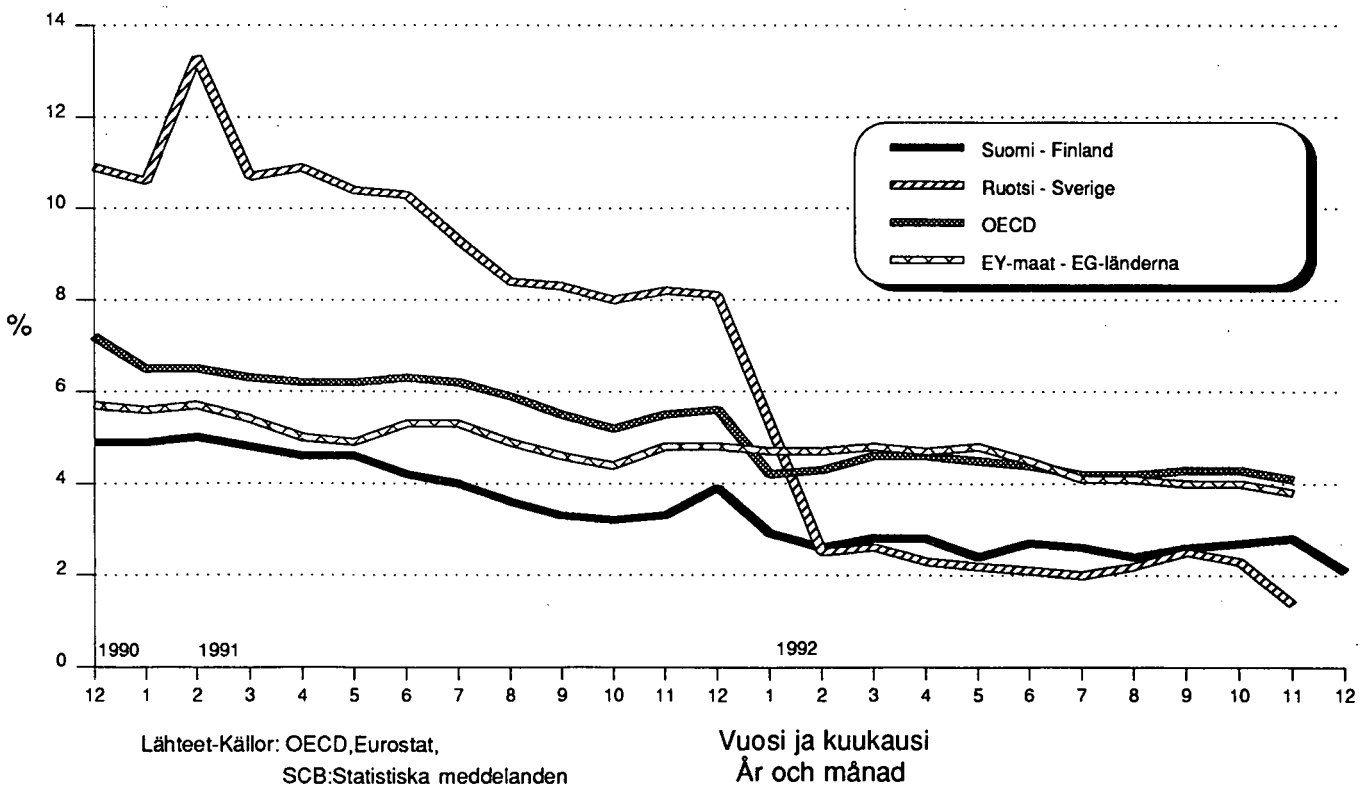
Indextal för konsumentprisindexets äldre serier kan fås från Statistikcentralen, tel. (90) 17 341/konsumentpriser.

Kuluttajahintaindeksin 12 kuukauden muutokset Förändringar i konsumentprisindex under 12 månader

	1991:09– 1992:09 %	1991:10– 1992:10 %	1991:11– 1992:11 %
Suomi – Finland	2,6	2,7	2,8
Ruotsi – Sverige	2,5	2,3	1,4
Norja – Norge	2,0	2,2	2,2
Tanska – Danmark	2,0	2,0	1,4
Saksa – Tyskland	3,6	3,7	3,7
Iso-Britannia – Storbritannien	3,6	3,6	3,0
OECD-Eurooppa – OECD-Europa	6,7	6,8	6,7
Yhdysvallat – Förenta Staterna	3,0	3,2	3,0
Japani – Japan	2,0	1,1	0,7
OECD kokonaan – OECD totalt	4,3	4,3	4,1
EY-maat – EG-länderna	4,0	4,0	*3,8

* Ennakkotieto - Preliminär uppgift

Kuluttajahintojen 12 kuukauden muutokset Konsumentprisförändringar under 12 månader



Kuluttajahintaindeksi kuukausittain – Konsumentprisindex månätligen

1981 = 100

	I	II	III	IV	V	VI	VII	VIII	IX	X	XI	XII	I-XII
1981	95,6	96,1	97,1	98,0	99,1	100,3	100,6	100,9	102,0	103,3	103,3	103,5	100,0
1982	105,4	105,9	107,3	107,9	110,0	110,4	111,3	110,8	110,6	111,1	111,4	112,7	109,6
1983	113,9	114,4	115,4	116,3	118,2	119,5	120,0	120,1	121,0	121,3	122,4	122,3	118,7
1984	123,3	123,8	124,7	125,6	126,9	127,2	127,7	128,2	129,0	129,6	129,7	129,8	127,1
1985	131,2	131,7	133,0	133,7	135,0	135,3	135,4	135,6	135,8	136,0	136,1	136,2	134,6
1986	137,2	137,8	138,1	138,6	139,1	139,8	139,9	140,2	140,2	140,7	140,6	140,8	139,4
1987	142,2	142,7	143,4	144,0	144,3	144,6	144,7	145,0	145,6	145,9	145,9	145,9	144,5
1988	147,7	148,1	148,9	150,0	151,2	152,0	151,9	152,3	153,7	153,8	154,2	155,4	151,6
1989	156,2	157,0	158,8	160,3	160,9	162,3	162,2	162,4	164,1	164,7	164,6	165,5	161,6
1990	168,0	168,7	169,2	170,2	170,9	171,4	171,7	172,5	173,4	173,9	173,8	173,6	171,4
1991	176,3	177,1	177,3	178,0	178,8	178,7	178,6	178,8	179,0	179,4	179,5	180,4	178,5
1992	181,3	181,7	182,2	183,0	183,1	183,4	183,2	183,0	183,7	184,3	184,6	184,1	183,1

Kuluttajahintaindeksi kuukausittain – Konsumentprisindex månätligen

1977 = 100

	I	II	III	IV	V	VI	VII	VIII	IX	X	XI	XII	I-XII
1977	94,9	95,8	97,1	97,8	99,1	99,9	100,6	102,2	102,6	103,1	103,3	103,7	100,0
1978	104,0	105,3	105,6	106,2	107,8	107,8	108,1	108,6	109,3	110,0	110,6	110,4	107,8
1979	111,3	112,6	113,4	114,4	114,8	115,6	116,2	116,7	117,7	118,4	119,3	119,9	115,9
1980	121,3	123,1	124,3	126,7	128,1	128,6	129,4	131,1	132,9	134,2	135,4	136,4	129,3
1981	137,6	138,8	140,6	142,4	144,4	145,3	145,7	146,2	148,1	149,4	149,4	149,9	144,8
1982	152,4	153,1	155,0	156,1	158,6	158,9	160,1	159,7	160,1	160,7	161,3	163,4	158,3
1983	164,8	165,7	166,6	168,7	170,9	172,9	173,7	174,0	175,1	175,4	177,0	176,9	171,8
1984	178,4	179,1	180,3	181,6	183,4	183,9	184,6	185,3	186,4	187,4	187,6	187,7	183,8
1985	189,7	190,5	192,3	193,4	195,2	195,7	195,8	196,1	196,4	196,6	196,8	197,0	194,6
1986	198,4	199,3	199,7	200,4	201,2	202,2	202,4	202,7	202,8	203,4	203,4	203,6	201,6
1987	205,7	206,4	207,4	208,3	208,6	209,2	209,2	209,7	210,6	210,9	210,9	211,1	209,0
1988	213,6	214,3	215,4	217,0	218,7	219,9	219,8	220,2	222,3	222,5	223,0	224,8	219,3
1989	226,0	227,1	229,7	231,8	232,7	234,8	234,6	234,9	237,4	238,3	238,1	239,4	233,7
1990	243,0	244,0	244,7	246,1	247,2	248,0	248,3	249,5	250,8	251,5	251,5	251,1	248,0
1991	255,0	256,2	256,5	257,5	258,6	258,4	258,4	258,6	259,0	259,6	259,7	260,9	258,2
1992	262,2	262,9	263,6	264,7	264,9	265,4	265,0	264,7	265,7	266,6	267,0	266,3	264,9

Kuluttajahintaindeksin vanhempien sarjojen pistelukuja saa Tilastokeskuksesta, puh. (90) 17 341/kuluttajahinnat.

Indextal för konsumentprisindexets äldre serier kan fås från Statistikcentralen, tel. (90) 17 341/konsumentpriser.

Kuluttajahintaindeksi kuukausittain – Konsumptprisindex månatligen

1972 = 100

	I	II	III	IV	V	VI	VII	VIII	IX	X	XI	XII	I-XII
1972	95,8	96,6	97,2	98,8	99,5	99,9	100,8	101,3	101,7	102,1	102,9	103,1	100,0
1973	104,1	104,8	105,4	106,7	108,3	109,4	112,2	113,8	114,7	115,4	116,1	117,6	110,7
1974	118,5	121,9	123,0	126,1	127,4	127,8	130,4	132,3	135,1	136,3	137,2	137,5	129,4
1975	141,3	143,4	145,8	148,9	150,4	150,9	153,3	155,2	157,4	159,8	161,4	162,4	152,5
1976	165,7	167,8	169,6	170,8	171,3	171,7	175,0	177,3	178,7	180,6	181,8	182,4	174,4
1977	185,0	187,2	190,2	191,6	194,3	196,7	198,2	201,4	202,2	202,9	203,8	204,1	196,4
1978	204,3	206,8	207,3	208,1	211,3	211,4	211,8	212,7	214,3	215,3	216,5	216,1	211,3
1979	217,8	220,4	221,8	223,9	224,6	226,3	227,3	228,4	230,3	231,8	233,4	234,7	226,7
1980	237,3	240,8	243,3	247,8	250,7	251,7	253,1	256,4	260,1	262,6	264,9	266,8	253,0
1981	269,3	271,6	275,2	278,8	282,6	284,2	285,1	286,0	289,8	292,3	292,4	293,4	283,4
1982	298,1	299,6	303,3	305,4	310,4	310,9	313,2	312,5	313,2	314,4	315,6	319,7	309,7
1983	322,5	324,3	326,0	330,0	334,3	338,4	339,9	340,5	342,5	343,2	346,3	346,1	336,2
1984	349,0	350,4	352,9	355,3	359,0	359,9	361,3	362,7	364,9	366,8	367,0	367,2	359,7
1985	371,3	372,8	376,3	378,3	382,0	383,0	383,1	383,8	384,2	384,7	385,1	385,4	380,8
1986	388,1	390,0	390,8	392,3	393,6	395,5	395,9	396,7	396,8	398,0	398,0	398,4	394,5
1987	402,4	403,8	405,9	407,5	408,2	409,3	409,4	410,3	412,1	412,7	412,7	413,0	409,0
1988	417,9	419,2	421,4	424,4	427,8	430,3	429,9	430,9	434,9	435,4	436,4	439,8	429,0
1989	442,1	444,3	449,3	453,6	455,4	459,4	458,9	459,5	464,5	466,2	465,9	468,4	457,3
1990	475,4	477,3	478,7	481,6	483,7	485,1	485,9	488,1	490,6	492,0	492,0	491,3	485,1
1991	498,8	501,3	501,8	503,7	506,0	505,6	505,5	505,9	506,7	507,8	508,1	510,5	505,2
1992	513,1	514,3	515,7	517,8	518,2	519,2	518,4	517,9	519,8	521,6	522,4	521,0	518,3

Ns. Vanha elinkustannusindeksi vuosittain – Den s.k. gamla levnadskostnadsindexen årligen

1938: 8 - 1939: 7 = 100

1940	120	1950	911	1960	1 540	1970	2 484	1980	7 263	1990	13 928
1941	142	1951	1 061	1961	1 568	1971	2 645	1981	8 136	1991	14 503
1942	168	1952	1 104	1962	1 638	1972	2 834	1982	8 892	1992	14 880
1943	189	1953	1 119	1963	1 718	1973	3 166	1983	9 652		
1944	201	1954	1 101	1964	1 895	1974	3 717	1984	10 327		
1945	282	1955	1 063	1965	1 987	1975	4 379	1985	10 934		
1946	450	1956	1 187	1966	2 065	1976	5 007	1986	11 327		
1947	584	1957	1 346	1967	2 181	1977	5 641	1987	11 742		
1948	786	1958	1 469	1968	2 364	1978	6 067	1988	12 318		
1949	799	1959	1 492	1969	2 418	1979	6 510	1989	13 129		

Mikä on kuluttajahintaindeksi?

Kuluttajahintaindeksi mittaa tavaroiden ja palvelusten hintojen muutosta keskiwertokuluttajan kannalta.

Kuluttajahintaindeksiin kerätään kuukausittain 403 tuotteesta 38 000 hintatietoa 110 paikkakunnalta noin 2 000 eri liikkeestä. Kerättävät hinnat ovat tavallisia vähittäismyyntihintoja, joita asiakkaat tavarasta maksavat. Erikoistarjoukset ja alennusmyynnit ovat mukana. Osa hinnoista kerätään neljännesvuosittain.

Mihin kuluttajahintaindeksiä käytetään?

Kuluttajahintaindeksiä käytetään mittaamaan rahan arvon muutosta ostovoiman muutoksia laskehtaessa. Monet eläkkeet ja elatusmaksut on sidottu indeksiin. Kuluttajahintaindeksin 12 kuukauden muutosprosenttia käytetään inflaation mittarina.

Tilastokeskus tekee viiden vuoden välein kotitaloustiedustelun, jossa selvitetään kulutuksen rakenne. Kotitaloustiedustelusta saadaan kuluttajahintaindeksin painot. Painot kuvaavat hyödykkeiden ja palvelujen suhteellista merkitystä kokonaiskulutuksessa. Nykyisen kuluttajahintaindeksin painot perustuvat vuoden 1985 kotitaloustiedusteluun.

Vad är konsumentprisindex?

Konsumentprisindex mäter förändringar i priserna på varor och tjänster ur genomsnittskonsummentens synvinkel.

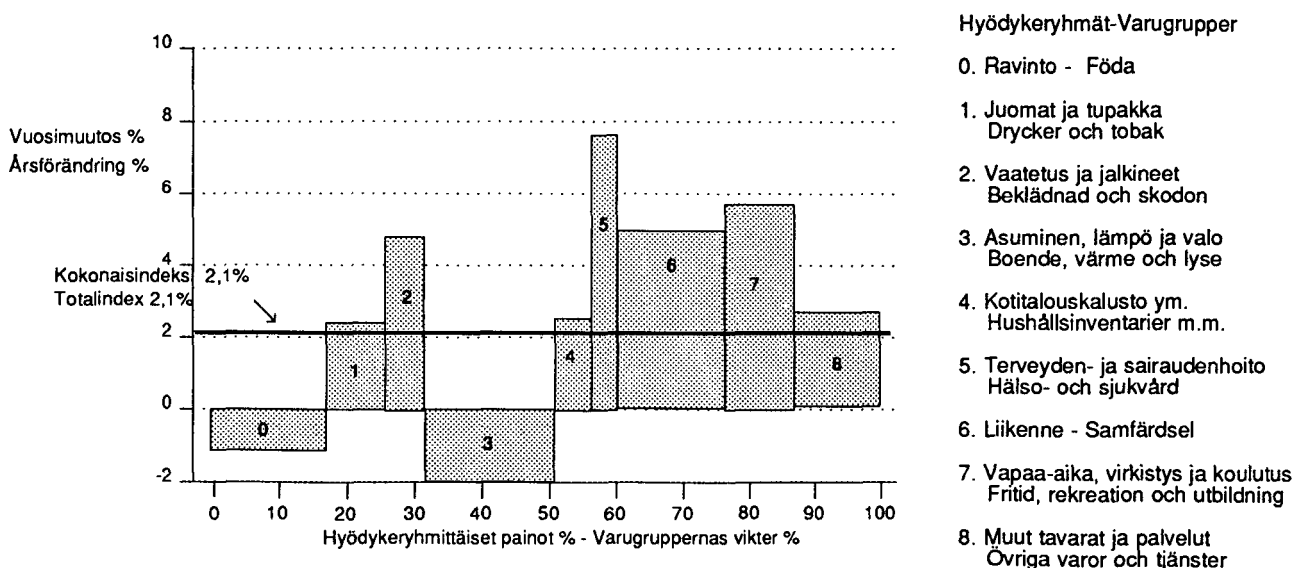
För konsumentprisindex insamlas månatligen 38 000 prisuppgifter för 403 produkter från 2 000 olika affärer på 110 orter. De uppgifter som insamlas gäller ordinarie minuthandelspriser – dvs. de priser kunderna betalar för varorna i affären. Specialerbjudanden och realisationer tas med. Vissa uppgifter insamlas kvartalsvis.

Hur används konsumentprisindex?

Konsumentprisindex används för att mäta penningvärdets förändring vid beräkning av förändringar i köpkraften. Flera pensioner och underhållsavgifter är indexbundna. Konsumentprisindexets förändringsprocent för 12 månader används som inflationsmätare.

Vart femte år utför Statistikcentralen en undersökning i vilken konsumtionsstrukturen studeras och analyseras. Denna hushållsbudgetundersökning ger vikterna för konsumentprisindex. Dessa vikter beskriver varornas relativa betydelse i totalkonsumtionen. Vikterna i det nuvarande konsumentprisindexet bygger på hushållsbudgetundersökningen år 1985.

Kuluttajahintaindeksin 1985=100 vuosimuutokset hyödykeryhmittäin, joulukuu 1992
Förändringar i konsumentprisindex 1985=100 på årsnivå och efter varugrupp, december 1992



Pylvään leveys kuvaa hyödykeryhmän painoa kuluttajahintaindeksissä.
Stapelns bred anger varugruppens vikt i konsumentprisindexet.

Kuluttajahintaindeksin vuosimuutokset 1980-1992

Årsförändringar av konsumentprisindex 1980-1992

	1980	1981	1982	1983	1984	1985	1986	1987	1988	1989	1990	1991	1992
Tammikuu - Januari	8,9	13,5	10,7	8,2	8,3	6,4	4,5	3,7	4,2	5,8	7,5	4,9	2,9
Helmikuu - Februari	9,3	12,8	10,3	8,2	8,2	6,4	4,6	3,5	4,1	6,0	7,4	5,0	2,6
Maaliskuu - Mars	9,7	13,1	10,2	7,5	8,1	6,6	3,8	3,9	4,1	6,6	6,5	4,8	2,8
Huhtikuu - April	10,7	12,5	9,6	8,0	8,0	6,5	3,7	3,9	4,4	6,9	6,2	4,6	2,8
Toukokuu - Maj	11,6	12,7	9,8	7,7	7,4	6,4	3,0	3,7	5,1	6,4	6,2	4,6	2,4
Kesäkuu - Juni	11,2	12,9	9,4	8,9	6,4	6,4	3,3	3,5	5,3	6,8	5,6	4,2	2,7
Heinäkuu - Juli	11,3	12,6	9,8	8,5	6,4	6,1	3,3	3,4	5,2	6,7	5,9	4,0	2,6
Elokuu - August	12,3	11,5	9,3	9,0	6,7	5,8	3,4	3,4	5,2	6,6	6,2	3,6	2,4
Syyskuu - September	12,9	11,4	8,1	9,4	6,6	5,3	3,3	3,9	5,6	6,8	5,6	3,3	2,6
Lokakuu - Oktober	13,3	11,3	7,6	9,1	6,9	4,9	3,5	3,7	5,6	7,1	5,5	3,2	2,7
Marraskuu - November	13,5	10,4	7,9	9,8	6,0	4,9	3,3	3,7	5,9	6,8	5,6	3,3	2,8
Joulukuu - December	13,7	10,0	9,0	8,6	6,1	5,0	3,4	3,7	6,5	6,5	4,9	3,9	2,1
Koko vuosi keskimäärin- Hela året i genomsnitt	11,6	12,0	9,3	8,4	7,1	5,9	3,6	3,7	5,1	6,6	6,1	4,1	2,6



16 h

SVT Suomen Virallinen Tilasto
Finlands Officiella Statistik
Official Statistics of Finland

Statistics Finland

Consumer price index
December 1992

Tiedustelut - Förfrågningar - Inquiries:

Arja Kinnunen
Jussi Pekkarinen
(90) 17 341

Uusin indeksi automaattisesta
puhelinvastaajasta (90) 1734 3222
Automatisk telefonsvarare med
senaste index (90) 1734 3333

Kuluttajahintaindeksin postituskäytäntö on muuttunut

Kuluttajahintaindeksi kuuluu herkkiin tilastoihin. Sisäpiirisäännösten mukaan tieto on salaisista ennen etukäteen ilmoitettua julkaisuhetkeä. Kuluttajahintaindeksi julkaistaan vuoden 1993 alusta tilastokuukautta seuraavan kuukauden 15. päivänä klo 8.00 tai lähimpänä arkipäivänä, mikäli 15. päivä on lauantai, sunnuntai tai pyhäpäivä.

Vuoden 1993 alusta kuluttajahintaindeksi postitetaan 16 tunnin postijakeluna julkaisupäivän aamuna.

Julkaisu on mahdollista saada myös heti julkaisupäivänä telekopiona hintaan 80 mk kappale tai 600 mk vuosi.

Telekopiopäivitykset voi tehdä puhelimitse numeroon 1734 3481 Päivi Frisk.

Postningen av konsumentprisindex ändrad

Enligt de insiderregler som fr.o.m. årsskiftet tillämpas för en del av Statistikcentralens statistik kommer indexuppgifterna hädanefter att hållas hemliga innan de offentliggörs vid en på förhand angiven publiceringstidpunkt. Fr.o.m. början av 1993 publiceras konsumentprisindexet således kl. 8.00 den 15:de varje månad efter referensmånaden - närmaste vardag om datumet infaller på en lördag, söndag eller helgdag.

Fr.o.m. 1993 postas publikationen genom 16 timmars postutdelning på morgonen samma dag som indexet får offentliggöras.

Publikationen kan emellertid erhållas per telefax redan samma dag, priset är då 80 mk/st eller 600 mk/år.

Telefaxbeställningar tas emot av Päivi Frisk, tfn 1734 3481.

Julkaisujen myynti:

Försäljning:

Hinta - Pris

Tilastokeskus
PL 504
00101 Helsinki
Puh. (90) 173 41

Statistikcentralen
PB 504
00101 Helsingfors
Tel. (90) 173 41

20 mk

ISSN 0784-820X