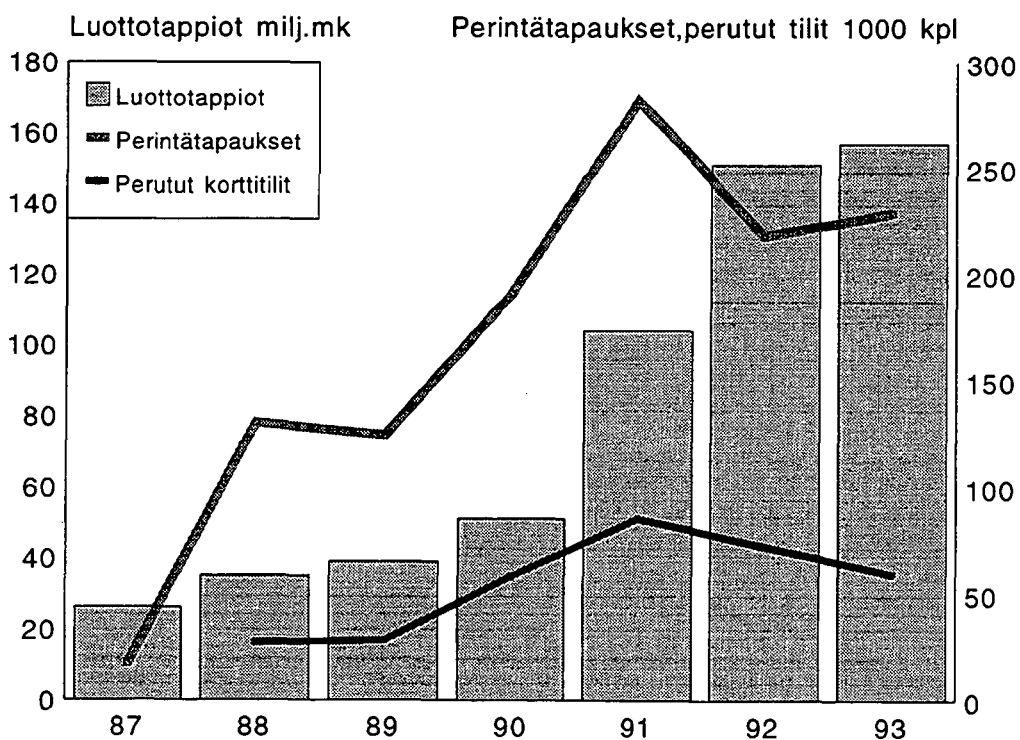


Luottokortit

1993

27.5.1994

Luottotappiot, perintätapaukset ja perutut korttitilit vuosina 1987 - 1993



Sisällysluettelo

<i>Luottokorttitoiminta vuonna 1993</i>	<i>Sivu</i>
<i>Johdanto</i>	<i>3</i>
<i>Korttien luokittelu</i>	<i>3</i>
<i>Korttitilit</i>	<i>4</i>
<i>Korttimyynti</i>	<i>5</i>
<i>Korttivelka</i>	<i>7</i>
<i>Korot ja lisämaksut</i>	<i>8</i>
<i>Maksuhäiriöt</i>	<i>9</i>
<i>Maksutapahtumatietoja</i>	<i>10</i>
<i>Pankkikortit</i>	<i>11</i>
<i>Sektoriluokittelu</i>	<i>11</i>
<i>Liite1. Korko- ja maksutietoja</i>	<i>12</i>
<i>Liite 2. Sektorikohtaisia tietoja</i>	<i>13</i>

Luottokorttitoiminta vuonna 1993

Johdanto

Tilastokeskuksessa on valmistunut selvitys luotto- ja maksukorttien käytöstä vuonna 1993. Vastaava selvitys on tehty vuodesta 1987 lähtien. Selvitys perustuu luottokorttien antajayhtiöille tehtyyn kyselyyn. Vastaukset on saatu 121:stä kortista. Ne kattavat lähes kaiken korteilla tapahtuvan ostotoiminnan.

Suomessa on käytössä erilaisten ostojen maksuihin pankkikortteja, luotto- ja maksuaikakortteja sekä näiden yhdistelmiä. Tiedustelussa selvitettiin kaikki korteilla tapahtunut tavaroiden ja palvelusten maksaminen pankkikortteja lukuunottamatta.

Selvityksen lopussa verrataan lyhyesti tietoja pankkikorteista ja luottokorteista. Pankkikortteja koskevat luvut pohjautuvat Pankkiyhdistyksen tietoihin.

Korttien luokittelu

Kyselyssä olleet kortit luokiteltiin kolmeen pääryhmään ominaisuuksiensa mukaan:

- **maksuaikakorteilla** (21 kpl) maksuaika on yleensä alle 2 kk ja niiden käytöstä ei peritä korkoa. Useimpien öljy-yhtiöiden kortit ovat tyypillisiä maksuaikakortteja.
- **varsinaiset yleisluottokortit** (8 kpl) ovat pääosin pankkien rahoitusyhtiöiden liikkeellelaskemia ja ne kelpaavat yleensä kaikkiin liikkeisiin.
- **erityisluottokorteilla** (92 kpl) voi maksaa tietyssä liikkeessä tai liikeketjussa. Näillä korteilla on yleensä yli 2 kuukauden maksuaika ja niistä peritään korko.

Em. kolmesta korttiryhmästä käytetään yleisnimeä **luottokortit**.

Korttitilit

Vuonna 1993 oli kotitalouksilla ja yrityksillä korttiryhmittä noin 2,5 miljoonaa korttitiliä, joista aktiivisessa käytössä noin 1,8 miljoonaa. Tilien lukumäärä laski edellisestä vuodesta lähes 15 prosenttia. Aktiivisten, vähintään kerran vuodessa käytettyjen tilien määrä laski 11 prosenttia.

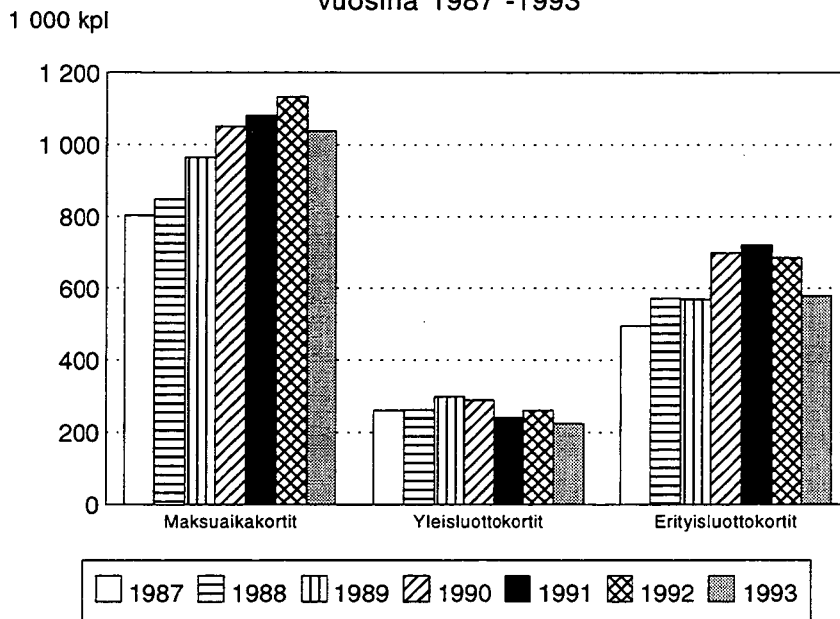
Korttitili on kyselyn peruskäsite, johon muut tiedot suhteutetaan. Sitä kautta eri yhdistelmä-korttien ja pankkikorttien tiedot saadaan erillisinä.

Itse korttien lukumäärää ei kyselyssä pyritty selvittämään, koska vastausten tulkinta erilais-ten yhdistelmäkorttien takia olisi ollut epäselvää. Samassa kotitaloudessa tai yrityksessä voi olla useita kortteja samalla tilillä.

Asetelma 1: Aktiiviset tilit vuosina 1990 - 1993, 1 000 kpl ja muutokset edellisestä vuodesta, %

	1990	muutos%	1991	muutos%	1992	muutos%	1993	muutos%
Maksuaikakortit	1 051	9,0	1 082	3,0	1 133	4,7	1 038	-8,4
Yleisluottokortit	289	-3,4	241	-16,6	261	8,3	225	-13,8
Erityisluottokortit	699	22,9	721	3,1	686	-4,9	579	-15,6
Yhteensä	2 039	11,3	2 044	0,2	2 080	1,8	1 842	-11,4

Aktiivisten korttitilien lukumäärä vuosina 1987 -1993



Korttimyynti

Korttien kautta tapahtunut myynti oli kotimaassa vuonna 1993 yhteensä noin 16,6 miljardia markkaa, josta huoltoasemien polttoaine- ja tarvikemyynti oli 6,3 miljardia markkaa.

Raskaan kaluston dieselkorteilla ostettu polttoaineen myynnin arvo sisältyy huoltoasemamyyntiin.

Muun kaupan kotimainen luottokorttimyynti oli noin 7,6 miljardia markkaa sekä ravintola- ja majoitusalan vajaat 1,3 miljardia markkaa. Matkailun ja autonvuokrauksen korttimyynti oli noin 1,2 miljardia markkaa.

Luottokorttimyynnin arvo kohosi toimialatarkastelussa kaupan alalla 3,7 prosenttia ja huoltamonalalla 4,3 prosenttia. Korteilla tapahtunut kokonaisynti lisääntyi 1,5 prosenttia vuoden 1993 aikana.

Ulkomaalaiset ostivat Suomessa luottokorteilla 912 miljoonan markan edestä. Kasvua oli noin 27 prosenttia edellisestä vuodesta. Nämä ostokset sisältyvät kotimaiseen myyntiin.

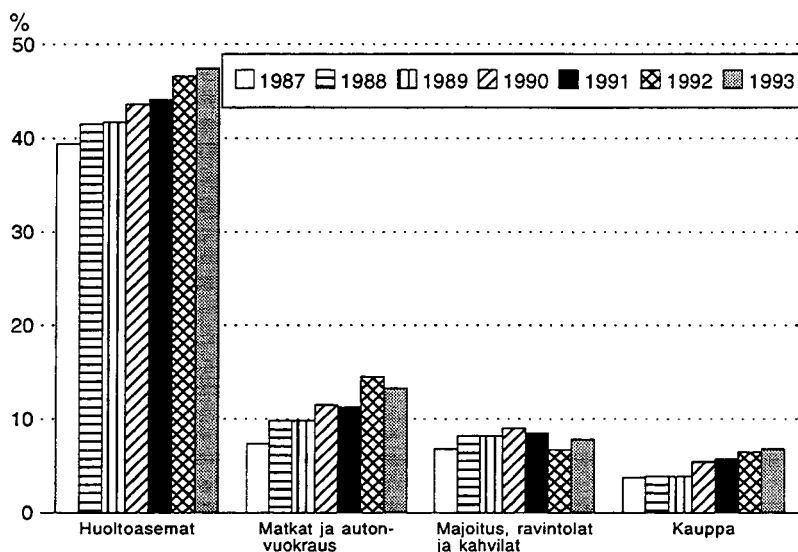
Suomalaiset käyttivät ulkomailla erilaisia luottokortteja 1,7 miljardin markan edestä. Ostosten arvo laski 8 prosenttia edellisestä vuodesta.

Maksuaikakorttien osuus kotimaan korttimyynnistä oli 13,4 miljardia markkaa. Yleisluottokorteilla myytiin 1,0 miljardin ja erityisluottokorteilla 2,3 miljardin markan edestä.

Asetelma 2: Luottokorttimyynnin arvo vuonna 1993 toimialoittain kotimaassa, milj. mk ja muutokset toimialoittain edelliseen vuoteen verrattuna, %

	<i>Kauppa</i>	<i>Huolto- asemat</i>	<i>Majoitus, ravitsem. toiminta</i>	<i>Matkailu, auton- vuokraus</i>	<i>Muu</i>	<i>Yhteensä</i>	<i>Muutos ed. vuo- desta, %</i>
<i>Korttimyynnin arvo, milj. mk</i>							
<i>Maksuaikakortit</i>	5 200	5 622	1 235	1 073	223	13 353	5,4
<i>Yleisluottokortit</i>	853	45	17	18	108	1 041	-20,9
<i>Erityisluottokortit</i>	1 551	607		92		2 250	-6,9
<i>Yhteensä</i>	7 604	6 274	1 252	1 183	331	16 644	1,5
<i>Muutosprosentit</i>							
<i>vv.87-88</i>	10,4	15,6	36,5	61,8	78,9	18,2	
<i>vv.88-89</i>	25,3	11,3	20,9	20,9	41,6	18,9	
<i>vv.89-90</i>	18,8	12,7	11,5	25,2	43,9	16,5	
<i>vv.90-91</i>	6,7	0,5	-9,9	27,6	19,6	4,3	
<i>vv.91-92</i>	5,8	-1,4	-13,0	-2,6	-9,3	0,2	
<i>vv.92-93</i>	3,7	4,3	-4,5	-2,8	-37,1	1,5	

Luottokorttimyynnin osuus koko toimialan myynnistä
vuosina 1987 - 1993, %



Korttimyynnin merkitystä koko kansantaloudessa voidaan kuvata korttimyynnin osuudella koko toimialan myynnistä. Tätä suhdetta pyritään kuvaamaan yllä olevassa kuvassa.

Huoltoasemien luottokorttimyynti kasvoi vuoden 1993 aikana 4,3 prosenttia. Osuus toimialan kokonaisymyynnistä nousi vajaalla prosenttiyksiköllä 47,5 prosenttiin.

Kaupan alalla luottokorttimyynnin osuus oli 6,8 prosenttia kokonaisymyynnistä. (Kaupan kokonaisymyynnistä on tällöin vähennetty ALKO:n oma myynti ja kokonaisten autojen myynti. Em. tuotteita ei myydä kortilla.)

Hotelli- ja ravintolaneuvoston tietojen mukaan majoitus- ja ravintolapalveluiden ostot vähenivät noin 18 prosenttia vuonna 1993. Luottokorttien suhteellinen osuus nousi reilun prosentin eli 7,8 prosenttiin. Tällöin mukana ovat myös kahvilat, joissa korttimyynti on melko vähäistä. Ilman kahviloita luottokorttiostosten osuus toimialan myynnistä oli 10,7 prosenttia.

Lähiliikenteen ja liikematkailun kasvusta johtuen arvioidaan matkojen kokonaisymyynnin nousseen noin 6 prosenttia vuonna 1993. (Matkailualan ja autonvuokrauksen kokonaisymyynnistä ei tehdä tilastoja, joten kokonaisymyynti on arvio eri lähteistä). Matkojen myynti luottokorteilla laski 13,3 prosenttiin matkojen kokonaisymyynnistä.

Asetelma 3. Luottokorttimyynnin arvo vuosina 1987 - 1993 toimialoittain

	<i>Kauppa</i>	<i>Huolto- asemat</i>	<i>Majoitus, ravitsem. 1)</i>	<i>Matkailu, auton- vuokraus</i>	<i>Muu</i>	<i>Yhteensä</i>
1987	3 957	4 184	909	400	133	9 583
1988	4 367	4 836	1 241	647	238	11 329
1989	5 470	5 381	1 500	782	337	13 470
1990	6 496	6 067	1 672	979	485	15 699
1991	6 931	6 100	1 507	1 249	580	16 367
1992	7 336	6 015	1 311	1 217	526	16 405
1993	7 603	6 274	1 252	1 183	331	16 643

Korttivelka

Luottollisten korttitilien velan kokonaismäärä oli vuoden 1993 lopussa 4,3 miljardia markkaa. Siitä 2,0 miljardia eli 46 prosenttia oli lyhytaikaista maksuaikakorttivelkaa. Yleisluottokorttien 1,3 miljardin markan kanta sisältyy Tilastokeskuksen luottokantatilastoon kokonaisuudessaan. Erityisluottokorttien 1,0 miljardin markan velasta on luottokantatilastossa mukana vain rahoituslaitosten luotottama osuus.

Pääosa luottokorttivelasta kohdistuu kaupan toimialalle.

Erityisluottokorttien luottolimiitti oli vuoden lopussa noin 2,3 miljardia markkaa. Koska näiden korttien velkanta oli samaan aikaan 1,0 miljardia markkaa, oli luotto-oikeudesta käytetty noin 44 prosenttia.

Yleisluottokorteilla luottolimiitti oli vastaavaan aikaan noin 2,4 miljardia markkaa. Siitä käytössä oli 1,3 miljardia markkaa eli noin 56 prosenttia.

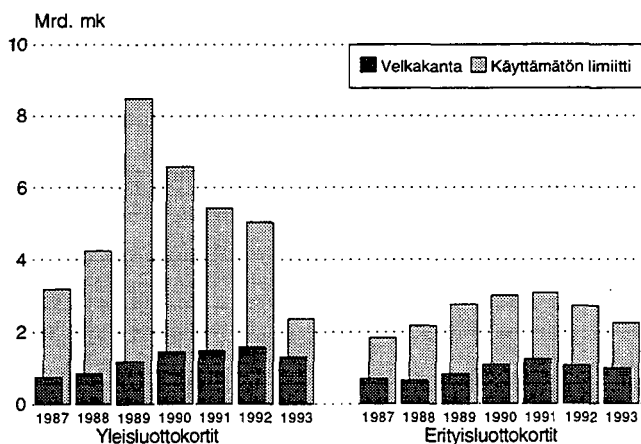
Maksuaikakorttien velkakantaa ei ole mielekästä verrata luottolimiittiin, koska kyse on hyvin lyhytaikaisesta (alle 2 kk) velasta.

Luottotappiot kasvoivat 4 prosenttia vuonna 1993. Niiden kokonaismäärä oli 157 miljoonaa markkaa mikä on 3,7 prosenttia velkakannasta.

Asetelma 4: Luottokorttien luottotietoja vuosina 1989 - 1993, milj. mk

	Velkakanta, milj. mk					Luottolimiitti, milj. mk				
	1989	1990	1991	1992	1993	1989	1990	1991	1992	1993
Maksuaikakortit	1 483	1 624	1 845	2 104	1 969					
Yleisluottokortit	1 191	1 465	1 488	1 591	1 319	8 478	6 593	5 435	4 636	1 991
Erityisluottokortit	828	1 100	1 246	1 078	985	2 684	2 909	2 834	2 565	2 083
Yhteensä	3 502	4 189	4 580	4 773	4 274					

Luottokorttivelka ja luottolimiitti vuosien 1987 - 1993 lopussa, mrd.mk



Luottotappiot, milj. mk

	1987	1988	1989	1990	1991	1992	1993
Maksuaikakortit	12	14	16	25	64	68	74
Yleisluottokortit	5	10	14	16	19	52	43
Erityisluottokortit	8	12	9	10	20	31	40
Yhteensä	26	35	39	51	104	151	157

Korot ja lisämaksut

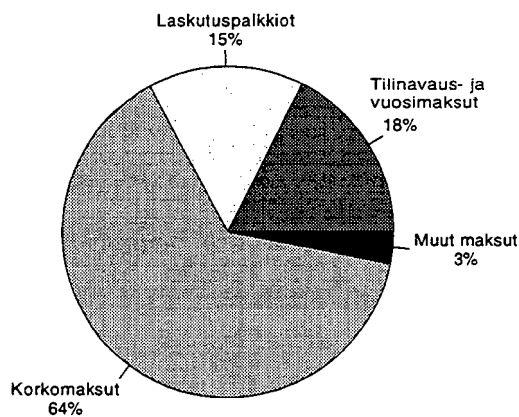
Luotollisen muovirahan nimellinen keskiporko oli vuonna 1993 useimmilla korteilla 17,8 prosenttia. Alhaisimmillaan korko oli 10,9 prosenttia ja korkeimmillaan 21,6 prosenttia.

Asiakkailta perittiin varsinaisia korkomaksuja noin 369 miljoonaa markkaa ja muita tili-maksuja noin 205 miljoonaa markkaa. Myyjiltä perittiin erilaisia provisiomaksuja noin 180 miljoonan markan edestä.

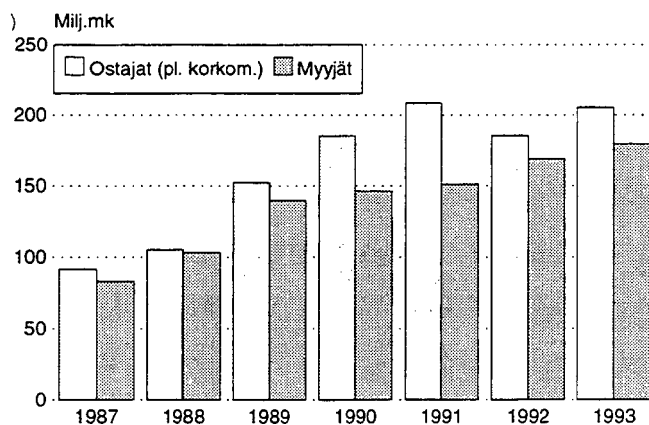
Vuonna 1993 myyjien provisiomaksut korttien käytöstä kasvoivat 6 prosenttia. Asiak-kailta perityt muut korttien käyttömaksut kuin korot kasvoivat 11 prosenttia. Vuodesta 1987 lähtien ovat myyjien maksut kasvaneet noin 116 prosenttia ja ostajien 124 prosent-tia.

Liitteessä 1. esitetään yksityiskohtaisempia korko- ja maksutietoja.

Luottokorttien käytöstä asiakkailta perityt maksut vuonna 1993 maksutyypeittäin, %



Ostajien käyttömaksut ja myyjien provisiomaksut luottokorttien käytöstä vuosina 1987 - 1993, milj.mk



Maksuhäiriöt

Korttiyhtiön sisällä hoidettiin ns. lieviä maksuhäiriöitä noin 229 000 tapauksen kohdalla. Ulkopuoliselle perijälle annettiin hoitoon noin 36 000 vakavampaa maksuhäiriötä eli noin 15 prosenttia edellisvuotta vähemmän.

Vakavampien maksuhäiriöiden osuus myynnistä oli 369 miljoonaa markkaa eli noin 2,2 prosenttia. Maksuhäiriömyynnin osuus koko myynnistä laski kokonaisuutena hieman edelliseen vuoteen verrattuna. Ainoastaan maksuaikakorttien osalta häiriöt lisääntyivät jonkin verran. Noin 59 000 korttitiliä jouduttiin lakkauttamaan maksuhäiriöiden johdosta. Vähennystä edelliseen vuoteen oli noin 18 prosenttia.

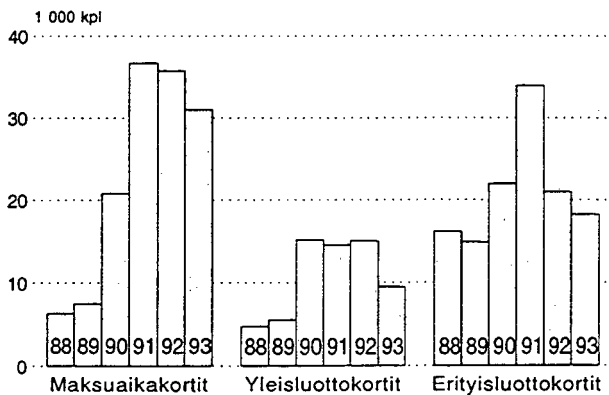
Asetelma 5: Maksuhäiriötietoja vuosina 1988 - 1993

(Maksuhäiriöasetelmissa ei ole mukana dieselkortteja vuosina 1988 - 1990)

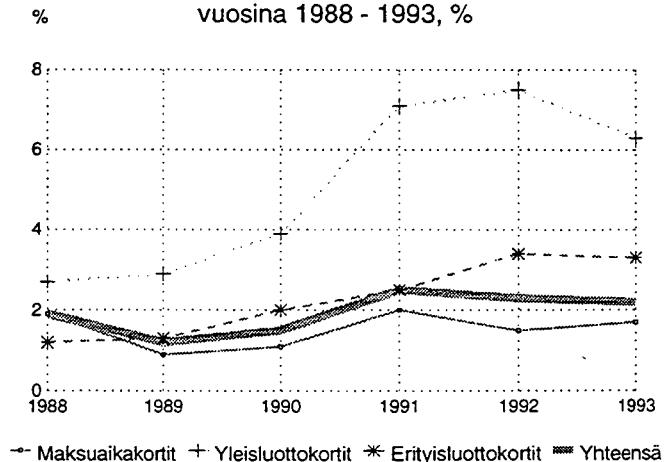
	Maksuhäiriötapausten myynnin arvo, milj. mk					% -osuus kaikesta korttimyynnistä				
	1989	1990	1991	1992	1993	1989	1990	1991	1992	1993
Maksuaikakortit	86	119	218	195	229	0,9	1,1	2,0	1,5	1,7
Yleisluottokortit	34	49	80	98	65	2,9	3,9	7,1	7,5	6,3
Erityisluottokortit	30	53	68	83	75	1,3	2,0	2,5	3,4	3,3
Yhteensä	150	220	366	376	369	1,2	1,5	2,5	2,3	2,2

	Maksuhäiriön takia peruutettujen tilien lukumäärä					
	1988	1989	1990	1991	1992	1993
Maksuaikakortit	6 307	7 503	20 787	36 645	35 710	30 938
Yleisluottokortit	4 775	5 558	15 204	14 538	15 084	9 519
Erityisluottokortit	16 153	14 960	21 969	33 918	20 968	18 249
Yhteensä	27 235	28 021	57 960	85 101	71 762	58 706

Maksuhäiriön takia peruutetut luottokorttitilit vuosina 1988 - 1993, lkm



Maksuhäiriöt korttimyynnin arvosta vuosina 1988 - 1993, %



Maksutapahtumatietoja

Ostotapahtumien lukumäärä oli viime vuonna noin 68 miljoonaa kappaletta. Niistä maksupäätteellä käsiteltyjä oli noin 81 prosenttia.

Aktiivisia tilejä käytettiin yhä useammin eli 37 kertaa vuoden 1993 aikana. Vuonna 1993 keskiostoksen arvo nousi 243 markkaan.

Keskiostoksen arvo yleisluottokorteilla oli 426 markkaa, maksuaikakorteilla 244 markkaa ja erityisluottokorteilla 200 markkaa.

Asetelma 6: Maksutapahtumatietoja vuosina 1987 - 1993

Ostotapahtumia, milj. kpl

	1987	1988	1989	1990	1991	1992	1993
Maksuaikakortit	36,4	38,7	41,7	45,0	48,9	52,1	54,8
Yleisluottokortit	1,7	1,6	1,8	1,7	1,6	3,1	2,4
Erityisluottokortit	7,6	9,8	11,5	14,5	14,8	12,9	11,3
Yhteensä	45,7	50,1	55,0	61,3	65,4	68,1	68,5

Ostotapahtumista hoidettu maksupäätteellä, %-osuus

	1987	1988	1989	1990	1991	1992	1993
Maksuaikakortit	14,7	38,0	50,1	67,7	81,2	83,9	85,4
Yleisluottokortit	4,4	25,0	33,3	43,8	48,6	79,1	83,5
Erityisluottokortit	10,4	34,7	48,7	63,8	65,4	61,7	60,2
Yhteensä	13,6	36,9	49,8	66,1	77,5	79,4	81,2

Keskiostos, mk

	1987	1988	1989	1990	1991	1992	1993
Maksuaikakortit	182	202	220	234	223	243	244
Yleisluottokortit	474	532	653	722	700	423	426
Erityisluottokortit	205	188	198	185	183	188	200
Yhteensä	196	210	230	236	226	241	243

Ostokertoja tiliä kohti keskimäärin, kpl

	1987	1988	1989	1990	1991	1992	1993
Maksuaikakortit	45	46	43	43	45	46	53
Yleisluottokortit	6	6	6	6	7	12	11
Erityisluottokortit	16	17	20	21	21	19	19
Yhteensä	30	30	30	30	32	33	37

Pankkikortit

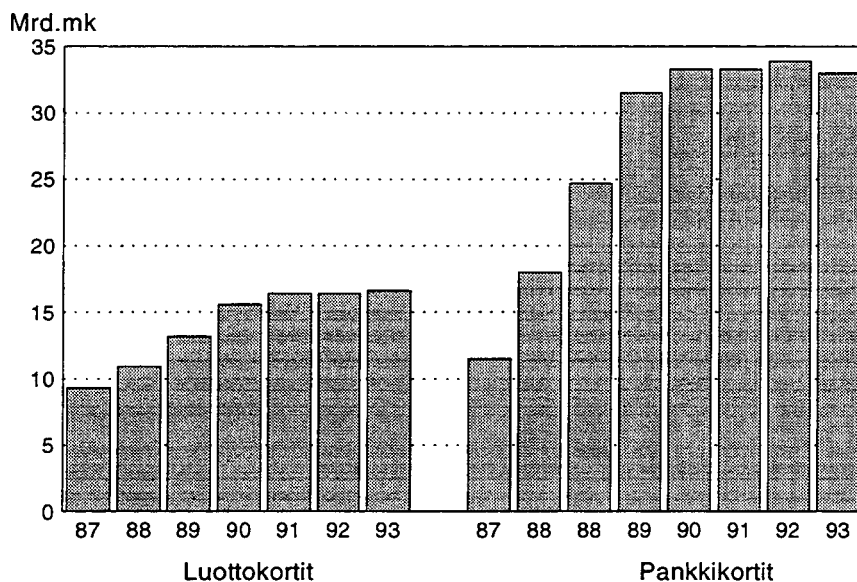
Pankkikorttien osalta on mahdollista saada vain muutamia vertailutietoja. Pankkikorttien käyttö maksu- ja luottovälineenä sisältyy rahoitustilastoihin. Siten pankkikortin käyttö esim. luoton nostamiseen sisältyy luottokantatilastoihin.

Pankkiyhdistyksen kyselyn mukaan pankkikorteilla maksettiin vuonna 1993 ostoksia noin 33,0 miljardilla markalla. Laskua edelliseen vuoteen verrattuna oli 2,7 prosenttia.

Toimialakohtaista jakoa ei pankkikorttiostoksista ole vielä mahdollista saada. Maksupäätteellä hoidettiin 118 miljoonaa ostotapahtumaa eli 82 prosenttia kaikista pankkikorttiostoksista.

Keskioskos pankkikorteilla oli viime vuonna 231 markkaa.

Luotto- ja pankkikorttiosotot
vuosina 1987 - 1993, mrd.mk



Sektoriluokittelu

Kaikista luottokorttiostoksista yritysten osuus oli noin 27 prosenttia ja kotitalouksien noin 72 prosenttia. Yritykset käyttivät pääasiassa vain maksuaikakortteja. Ostajien velasta kotitalouksien osuuden arvioitiin olleen noin 85 prosenttia. Maksuhäiriöistä kotitalouksien osuus oli noin 89 prosenttia. Liitteessä 2. esitetään luottokorttien käytön tietoja institutionaalisen kolmijaottelun, kotitaloudet, elinkeinonharjoittajakotitaloudet ja yritykset, mukaan.

Liite 1. Korko- ja maksutietoja vuosilta 1987 - 1993

1. Asiakkaalta perityt korot ja muut luottosuhteesta johtuneet maksut, milj.mk

1990	Tilinava- usmaksut	Vuosi- maksut	Laskutus- palkkiot	Korko- maksut	Muut maksut	Yhteensä
Maksuaikakortit	0,2	78,0	8,8	29,0	29,4	145,4
Yleisluottokortit	0,5	2,5	31,9	231,8	3,1	269,9
Erityisluottokortit	0,4	0,4	29,7	136,1	0,4	167,0
Yhteensä	1,2	81,0	70,4	396,9	32,9	582,3

1991	Tilinava- usmaksut	Vuosi- maksut	Laskutus- palkkiot	Korko- maksut	Muut maksut	Yhteensä
Maksuaikakortit	0,1	88,1	1,8	27,7	39,4	157,0
Yleisluottokortit	0,9	2,5	27,1	242,6	9,0	282,1
Erityisluottokortit	0,8	0,9	35,2	134,0	2,8	173,7
Yhteensä	1,8	91,5	64,1	404,3	51,1	612,9

1992	Tilinava- usmaksut	Vuosi- maksut	Laskutus- palkkiot	Korko- maksut	Muut maksut	Yhteensä
Maksuaikakortit	0,0	89,1	1,8	41,7	2,8	135,4
Yleisluottokortit	1,2	2,5	32,7	263,7	13,7	313,8
Erityisluottokortit	0,9	0,5	37,4	153,4	3,0	195,1
Yhteensä	2,2	92,1	71,9	458,7	19,5	644,3

1993	Tilinava- usmaksut	Vuosi- maksut	Laskutus- palkkiot	Korko- maksut	Muut maksut	Yhteensä
Maksuaikakortit	0,0	96,9	1,8	32,0	1,5	132,3
Yleisluottokortit	1,4	1,7	34,7	218,6	13,3	269,6
Erityisluottokortit	0,9	0,7	49,9	118,0	2,4	171,9
Yhteensä	2,3	99,3	86,4	368,6	17,3	573,8

2. Myyjiltä perityt maksut vuosina 1987 - 1993, milj. mk

	1987	1988	1989	1990	1991	1992	1993
Maksuaikakortit	75,1	89,4	125,4	131,8	134,9	152,8	161,1
Yleisluottokortit	3,6	2,9	2,8	2,7	2,6	5,6	4,0
Erityisluottokortit	4,4	11,1	11,5	12,0	13,7	10,7	14,6
Yhteensä	83,1	103,3	139,8	146,5	151,2	169,1	179,7

Liite 2. Sektorikohtaisia tietoja vuodelta 1993

Tilien lukumäärän jakautuminen sektoreittain vuonna 1993, %

	Yksityiset kotitaloudet	Elinkeinon- harjoittaja- kotitaloudet	Yritykset	Yhteensä
Maksuaikakortit	80,4	1,1	18,5	100,0
Yleisluottokortit	97,8	2,2	0,0	100,0
Erityisluottokortit	97,2	1,8	1,0	100,0
Yhteensä	87,8	1,4	10,8	100,0

Ostajien korttivelan jakautuminen sektoreittain vuonna 1993, %

	Yksityiset kotitaloudet	Elinkeinon- harjoittaja- kotitaloudet	Yritykset	Yhteensä
Maksuaikakortit	68,4	1,2	30,4	100,0
Yleisluottokortit	98,4	1,6	0,0	100,0
Erityisluottokortit	98,2	0,8	1,0	100,0
Yhteensä	84,5	1,3	14,2	100,0

Korttimyynnin jakautuminen sektoreittain vuonna 1993, %

	Yksityiset kotitaloudet	Elinkeinon- harjoittaja- kotitaloudet	Yritykset	Yhteensä
Maksuaikakortit	66,1	1,1	32,8	100,0
Yleisluottokortit	98,9	1,1	0,0	100,0
Erityisluottokortit	95,0	3,3	1,7	100,0
Yhteensä	72,1	1,4	26,5	100,0

Uusien maksuhäiriöiden jakautuminen sektoreittain vuonna 1993, %

	Yksityiset kotitaloudet	Elinkeinon- harjoittaja- kotitaloudet	Yritykset	Yhteensä
Maksuaikakortit	67,4	2,2	30,4	100,0
Yleisluottokortit	98,7	1,3	0,0	100,0
Erityisluottokortit	98,0	0,9	1,2	100,0
Yhteensä	88,8	1,4	9,8	100,0

00022 TILASTOKESKUS
00022 STATISTIKCENTRALEN

Postitus 2 Ik kirje

PMM
Sopimus
00100/617

SVT Suomen Virallinen Tilasto
Finlands Officiella Statistik
Official Statistics of Finland

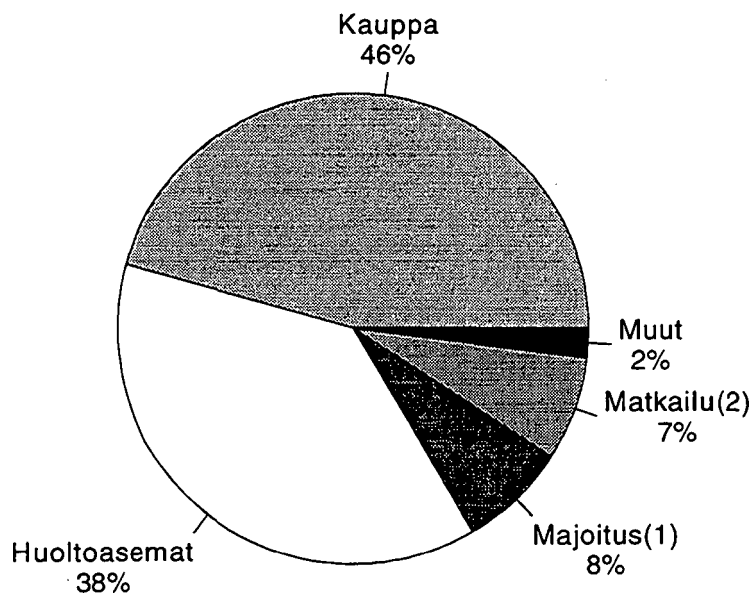
Statistics Finland

Financing
1994:16

Tiedustelut - Förfrågningar - Inquiries:

Tuulikki Lund
Marjatta Ropponen
(90) 17 341

Luottokorteilla tapahtunut myynti toimialoittain vuonna 1993, %



(1) Majoitus, ravintolat ja hotellit (2) Matkailu ja autonvuokraus

Kotimainen korttimyynti yhteensä 16,6 miljardia mk)

Myynti:

Försäljning:

Hinta — Pris

Julkaisujen myynti / 3B
00022 TILASTOKESKUS
Puh. (90) 1734 2011

Publikationsförsäljning / 3B
00022 STATISTIKCENTRALEN
Tfn (90) 1734 2011

60 mk

ISSN 0784-8382
= Rahoitus
ISSN 0785-7934