

Matkailutilasto

Tourism Statistics

2004, Toukokuu – May

Yöpymiset majoitusliikkeissä vähenivät prosentoin toukokuussa

Suomen majoitusliikkeissä kirjattiin noin 1,1 miljoonaa yöpymisvuorokautta toukokuussa 2004. Yöpymisten kokonaismäärä väheni prosentoin edellisvuoden toukokuuhun verrattuna. Kotimaisten matkailijoiden yöpymiset vähenivät runsaan prosentoin ja ulkomaisten matkailijoiden yöpymiset vähenivät vajaan prosentoin.

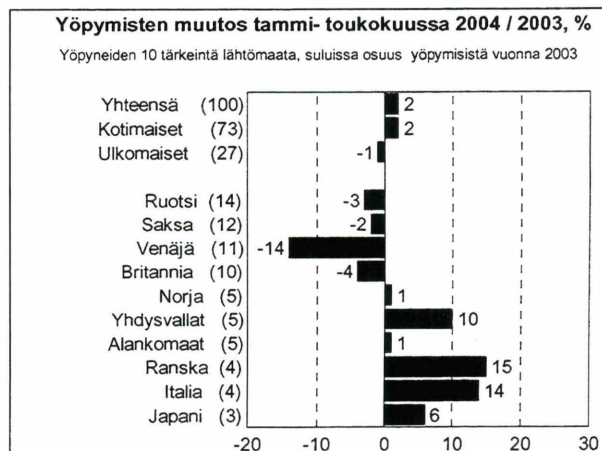
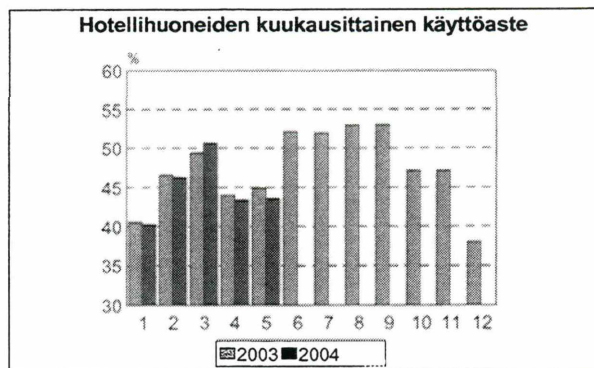
Ulkomaalaisten yöpymisvuorokausia tilastoitiin toukokuussa 288 000. Ruotsalaismatkustajat yöpyivät Suomen majoitusliikkeissä ulkomaalaisista eniten, 53 000 yöpymisvuorokautta. Saksalaiset yöpyivät toiseksi eniten, 31 000 yöpymisvuorokautta. Edellisvuodesta ruotsalaisten yöpymiset vähenivät 12 prosenttia, sitä vastoin saksalaisten yöpymiset lisääntyivät 8 prosenttia. Ranskalaisten yöpymiset lisääntyivät 20 ja japanilaisten 11 prosenttia. Venäläisten yöpymiset vähenivät 22 prosenttia, brittien ja hollantilaisten yöpymiset 9 prosenttia. Hotellihuoneiden käyttöaste oli toukokuussa 43,6 prosenttia. Vuotta aiemmin se oli 44,5 prosenttia. Maakunnista korkeimmat käyttöasteet olivat Uudellamaalla, 61,4 prosenttia ja Pirkanmaalla, 53,3 prosenttia. Helsingin hotellihuoneiden käyttöaste oli 70,7 prosenttia. Lähes yhtä korkeaan käyttöasteeseen päästiin myös Raumalla, 70,1 prosenttia. Hotellihuoneen toteutunut keskihinta oli toukokuussa 79,38 euroa vuorokaudelta, kun se vuotta aiemmin oli 83,62 euroa.

Tammi-toukokuussa 5,7 miljoonaa yöpymistä

Suomen majoitusliikkeissä kirjattiin vuoden 2004 tammi-toukokuussa 5,7 miljoonaa yöpymisvuorokautta. Yöpymiset lisääntyivät vajaat 2 prosenttia viime vuoden vastaavaan ajanjaksoon verrattuna. Kotimaisten matkailijoiden yöpymiset lisääntyivät 2 prosenttia. Sitä vastoin ulkomaisten matkailijoiden yöpymiset vähenivät vajaan prosentoin. Eniten vähenivät venäläisten yöpymiset, 14 prosenttia. Myös ruotsalaisten, brittien ja saksalaisten yöpymiset vähenivät 2 - 4 %. Ranskalaisten yöpymiset lisääntyivät 15 prosenttia ja italialaisten yöpymiset 14 prosenttia. Kiinalaisten yöpymiset lisääntyivät 41 prosenttia.

Tammi-toukokuussa yöpymisten määrä lisääntyi Satakunnassa 15 prosenttia sekä Itä-Uudellamaalla ja Pirkanmaalla yli 7 prosenttia edellisvuodesta. Eniten yöpymiset vähenivät Kainuussa ja Kymenlaaksossa, 11 prosenttia.

Majoitustilastossa on otettu käyttöön puuttuvan tiedon käsittelymenetelmä vuoden 2004 alussa. Menetelmä parantaa tilaston ajallista ja alueellista vertailukelpoisuutta. Vuoden 2004 toukokuun tilastossa vastaamatta jättäneiden liikkeiden osuus oli 18,7 prosenttia. Tilastollisin menetelmin korvattujen puuttuvien tietojen osuus yöpymisten kokonaismäärästä oli 5,9 prosenttia. Toistaiseksi vertailukelpoisia kuukausitietoja, joiden perusteella muutosta kuvaavat prosentit on laskettu, on tuotettu ainoastaan vuoden 2003 tammi-toukokuulta.



Sisälllys

| | |
|--|----|
| Sisälllys..... | 2 |
| Tuoteseloste..... | 3 |
| Hotellikapasiteetti ja sen käyttö | 4 |
| Saapuneet vieraat ja yöpymiset maakunnittain..... | 6 |
| Saapuneet vieraat ja yöpymiset asuinmaan mukaan..... | 8 |
| Kansainvälisen lentoliikenteen matkustajat | 10 |
| Kansainvälisen meriliikenteen matkustajat..... | 11 |

Tuoteseloste

Tilaston kattavuus

Tilastokeskuksen majoitustilastoon sisältyvät hotellit ja vastaavat majoitusliikkeet (motellit, matkustajakodit yms.), lomakylät ja leirintäalueet, joissa on vähintään 10 huonetta, mökkiä tai sähköpistokkeella varustettua matkailuvaunupaikkaa sekä retkeilymajat. Kokokriteerin alapuolelle jääviä pieniä liikkeitä on yli 40 prosenttia majoitusliikkeistä, näiden osuus huonekapasiteetista on alle 10 prosenttia. Pienten liikkeiden lisäksi tilastoinnin ulkopuolelle jäävät mm. yksityiset vuokramökit. Majoitusliikkeiden luokittelu noudattaa toimialaluokitusta (TOL 2002), joka perustuu Euroopan unionin yhteiseen toimialaluokitukseen (NACE 2002).

Tietosisältö

Tilasto sisältää tietoa hotellien kapasiteetista (liikkeiden, huoneiden ja vuodepaikkojen lukumäärä), kapasiteetin käytöstä (huoneiden ja vuodepaikkojen käyttöaste) ja huoneiden keskihinnosta sekä kaikkien majoitusliikkeiden matkailijavirroista. Hotellihuoneiden käyttöaste ja keskihinnat on esitetty maakunnittain ja suurimmista kunnista (taulukko 1). Hotelleihin ja kaikkiin majoitusliikkeisiin saapuneet vieraat ja yöpymiset on esitetty maakunnittain ja suurimmista kunnista (taulukko 2). Lisäksi yöpymiset on esitetty majoitustyypeittäin (TOL 2002) asuinmaittain eriteltyinä (taulukko 3).

Contents

| | |
|---|----|
| Contents | 2 |
| Product presentation | 3 |
| Hotel capacity and capacity utilization..... | 4 |
| Visitor arrivals and nights spent by region..... | 6 |
| Visitor arrivals and nights spent by country of residence | 8 |
| International passenger transport by air..... | 10 |
| International passenger transport by sea..... | 11 |

Product presentation

Coverage of accommodation statistics

Accommodation statistics cover hotels and similar establishments (motels, guest homes, boarding houses), holiday villages and camping sites with at least 10 rooms, cottages or caravan pitches, and youth hostels. The size criterion excludes over 40 per cent of establishments, which account for less than 10 per cent of the total room capacity. Besides small establishments, private rental cottages are also not included in the statistics. The breakdown of establishments by type is consistent with the Standard Industrial Classification (SIC 2002), which is based on the general classification of the economic activities of the European Union (NACE 2002).

Data contents

This monthly report contains preliminary data on hotel capacity (number of hotels, rooms, bed-places), utilisation of the capacity (occupancy rate of rooms and bed-places) and average room prices, as well as guest flows in all accommodation establishments. The occupancy rate and the average room prices are presented by region and by the biggest municipalities (Table 1). Guest arrivals in hotels and in all accommodation establishments are presented by region and by the biggest municipalities (Table 2). In addition, nights spent are also presented by type of establishment (SIC 2002) and by country of residence (Table 3).

Tietojen keruu

Majoitusilaston tiedot kerätään kuukausittain tilastoinnin piirissä olevilta majoitusliikkeiltä. Ahvenanmaan tiedot saadaan maakunnan tilastotoimiston Ålands statistik- och utredningsbyrån (ÅSUB) kautta. Tietojen antaminen Tilastokeskukselle perustuu lakiin (62/1994).

Puuttuvan tiedon käsittely

Puuttuvien tietojen käsittelyssä on käytetty imputointimenetelmiä. Tällä tarkoitetaan puuttuvien tietojen paikkausta korvikearvoilla, jotka on estimoitu mahdollisimman oikeiksi. Tässä tilastossa kuukausikohtainen korvikearvo otetaan ensisijaisesti majoitusliikkeen aikaisemmilta vuosilta ja toissijaisesti mahdollisimman samankaltaisen (toimialan, kapasiteetin ja alueen suhteen) vastanneen majoitusliikkeen tiedoista. Matkailutilaston kuukausijulkaisussa (ks. kansisivu) ilmoitetaan imputoitujen yöpymisten prosenttiosuus kaikista yöpymisistä ja vastaamatta jättäneiden liikkeiden prosenttiosuus kaikkien liikkeiden lukumäärästä.

Hotellihuoneiden käyttöaste ja keskihinta

Hotellihuoneiden käyttöaste on laskettu päivittäin käytössä olleiden huoneiden prosenttiosuutena kaikista käytettävänä olleista huonekapasiteetista, josta on vähennetty peruskorjauksessa olleet huoneet (nettokäyttöaste). Vuoteiden käyttöaste on laskettu yöpymisten prosenttiosuutena käytettävänä olleista vuodepaikoista. Huoneiden käyttöasteen muutos on ilmoitettu prosenttiyksikköinä edellisen vuoden vastaavaan kuukauteen verrattuna. Huoneiden keskihinta on saatu jakamalla majoitusmyynnistä saadut tulot käytössä olleiden huoneiden lukumäärällä (taulukko 1).

Ennakkotietojen vertailukelpoisuus

Yöpymisten muutos (kaikki majoitusliikkeet ja hotellit) ilmoitetaan prosenttimuutoksena edellisen vuoden vastaavaan kuukauteen verrattuna (taulukko 3). Vertailtavien vuosien puuttuvat tiedot on korvattu tilastollisin menetelmin (ks. Puuttuvan tiedon käsittely). Puuttuvan tiedon käsittely on otettu käyttöön vuoden 2004 alussa. Toistaiseksi vertailukelpoisia kuukausitietoja on tuotettu ainoastaan vuodelta 2003.

Kaikki kuukausitaulukoiden tiedot esitetään myös kumulatiivisina.

Data collection

The data are collected monthly from accommodation establishments by questionnaires issued by Statistics Finland or the establishments may also supply the information as printouts from their own computer systems. Data on Åland are obtained via the region's own statistical bureau, Ålands statistik- och utredningsbyrån (ÅSUB). Establishments have a statutory obligation (Act 62/1994) to supply the data.

Response rate and non-response

Imputation methods are used to compensate missing data. In these statistics, the primary imputation method is utilisation of earlier data from the establishment. If earlier data are not available, the donor unit will be the unit closest to the missing unit by size, type and region. The percentage share of non-responded hotels is given on the cover of this monthly bulletin, as well as the percentage share of the number of estimated nights of the total.

Room occupancy rate and average price

Hotel room occupancy rate shows the percentage share of the rooms that are occupied daily of the total hotel room capacity during a given month, from which rooms under reparation have been deducted (net room occupancy). The occupancy rate of bed-places is calculated as the percentage share of occupied nights of all bed-places available during a given month. Change in room occupancy rate is shown as the percentage point change in room occupancy rate compared to the respective month in the previous year. The average room price is calculated by dividing monthly accommodation receipts by the number of rooms sold during a given month. (Table 1).

Comparability of the monthly data

Change in the number of nights spent (all accommodation establishments and hotels) is shown as the percentage change in the number of nights spent compared to the respective month in the previous year (Table 3). Missing data of the comparable periods are compensated using the statistical methods described above (see Response rate and non-response). Thus far, comparable data have only been produced for 2003.

All the monthly tables are also compiled cumulatively.

1. Hotellikapasiteetti ja sen käyttö - Hotel capacity and capacity utilization

| Maakunta - Region Kunta - Municipality | Hotellien lukumäärä Number of establ. | Huoneet -Bedrooms | | | | Vuoteet -Bed-places | |
|---|--|---------------------|--------------------------------------|---|---|---------------------|--------------------------------------|
| | | Lukumäärä Number | Käyttöaste Occupancy rate % | Muutos ed. v. %-yks. ¹⁾ Change %-unit | Keskihinta € Sis. alv. Room price € Vat inc. | Lukumäärä Number | Käyttöaste Occupancy rate % |
| Koko maa | 681 | 45 625 | 43,6 | -0,9 | 79,38 | 97 774 | 31,0 |
| Manner - Suomi | 662 | 44 774 | 43,5 | -0,9 | 79,40 | 95 784 | 30,7 |
| Uusimaa | 105 | 11 636 | 61,4 | -2,2 | 94,24 | 22 157 | 45,2 |
| Espoo | 14 | 1 205 | 53,4 | -4,8 | 79,03 | 2 335 | 39,5 |
| Helsinki | 45 | 6 849 | 70,7 | -1,2 | 101,19 | 13 204 | 50,5 |
| Vantaa | 9 | 1 500 | 54,0 | 0,9 | 92,56 | 2 635 | 42,5 |
| Itä-Uusimaa | 7 | 494 | 50,8 | 0,9 | 76,97 | 902 | 37,5 |
| Porvoo | 5 | 436 | 53,0 | -1,7 | 77,75 | 780 | 40,0 |
| Varsinais-Suomi | 42 | 3 267 | 47,4 | -1,1 | 71,76 | 6 083 | 39,2 |
| Turku | 18 | 2 017 | 49,4 | -0,4 | 73,68 | 3 602 | 42,7 |
| Satakunta | 29 | 1 263 | 43,4 | 4,9 | 65,50 | 2 509 | 29,2 |
| Pori | 8 | 596 | 39,2 | -3,5 | 68,99 | 1 096 | 27,2 |
| Rauma | 7 | 283 | 70,1 | 18,2 | 67,02 | 508 | 49,2 |
| Kanta-Häme | 23 | 1 377 | 33,7 | -3,3 | 69,83 | 2 983 | 24,8 |
| Hämeenlinna | 8 | 644 | 37,2 | -4,5 | 84,41 | 1 346 | 26,2 |
| Pirkanmaa | 42 | 3 140 | 53,3 | 2,1 | 78,82 | 6 401 | 40,6 |
| Tampere | 18 | 1 896 | 65,2 | 2,9 | 83,04 | 3 559 | 52,0 |
| Päijät-Häme | 21 | 1 683 | 34,2 | -2,2 | 67,63 | 3 493 | 28,5 |
| Lahti | 10 | 866 | 32,5 | -5,4 | 70,16 | 1 613 | 23,7 |
| Kymenlaakso | 17 | 935 | 36,0 | -2,9 | 69,50 | 1 786 | 26,1 |
| Kotka | 7 | 396 | 37,4 | -2,8 | 70,18 | 761 | 26,8 |
| Etelä-Karjala | 28 | 1 419 | 38,7 | 0,2 | 73,08 | 2 868 | 30,2 |
| Imatra | 6 | 424 | 46,9 | -3,9 | 67,48 | 777 | 43,0 |
| Lappeenranta | 9 | 567 | 49,9 | 4,9 | 80,30 | 1 056 | 39,3 |
| Etelä-Savo | 32 | 1 487 | 36,3 | 2,3 | 58,11 | 3 167 | 25,9 |
| Mikkeli | 6 | 486 | 33,6 | -1,8 | 66,46 | 945 | 25,2 |
| Savonlinna | 4 | 203 | 59,5 | 9,8 | 66,19 | 391 | 47,7 |
| Pohjois-Savo | 35 | 2 174 | 39,9 | -3,7 | 68,18 | 4 715 | 28,0 |
| Iisalmi | 5 | 230 | 46,3 | 7,7 | 70,96 | 404 | 44,2 |
| Kuopio | 12 | 929 | 46,5 | -1,8 | 74,78 | 1 778 | 34,6 |
| Varkaus | 4 | 319 | 35,8 | -12,5 | 70,62 | 638 | 26,2 |
| Pohjois-Karjala | 29 | 1 211 | 34,8 | -3,2 | 70,98 | 2 920 | 21,8 |
| Joensuu | 8 | 445 | 48,8 | -0,9 | 79,87 | 777 | 36,2 |
| Lieksa | 6 | 210 | 17,5 | -13,8 | 62,81 | 584 | 10,8 |
| Keski-Suomi | 38 | 2 507 | 33,9 | 1,6 | 71,98 | 6 797 | 21,0 |
| Jyväskylä | 11 | 1 201 | 38,8 | -3,7 | 74,07 | 2 242 | 28,6 |
| Jämsä | 5 | 486 | 16,9 | 8,2 | 81,34 | 2 334 | 6,4 |
| Etelä-Pohjanmaa | 24 | 1 267 | 45,1 | -0,2 | 55,73 | 2 545 | 42,2 |
| Seinäjoki | 6 | 459 | 38,6 | -4,4 | 69,11 | 860 | 27,4 |
| Pohjanmaa | 26 | 1 316 | 35,4 | -3,7 | 74,16 | 3 045 | 22,5 |
| Vaasa | 11 | 884 | 36,2 | -4,8 | 75,22 | 2 161 | 21,2 |
| Keski-Pohjanmaa | 10 | 487 | 37,3 | 2,8 | 64,81 | 955 | 26,5 |
| Kokkola | 5 | 357 | 40,6 | 4,0 | 68,13 | 675 | 28,4 |
| Pohjois-Pohjanmaa | 45 | 2 888 | 37,7 | -0,3 | 76,90 | 6 596 | 25,7 |
| Kalajoki | 4 | 122 | 36,2 | 5,2 | 59,79 | 384 | 22,5 |
| Kuusamo | 6 | 705 | 16,6 | 0,5 | 54,93 | 1 923 | 10,9 |
| Oulu | 9 | 1 207 | 51,2 | -8,9 | 87,69 | 2 297 | 36,7 |
| Kainuu | 23 | 1 453 | 30,0 | 2,2 | 58,11 | 4 164 | 19,1 |
| Kajaani | 7 | 527 | 27,7 | -0,2 | 65,91 | 1 021 | 20,7 |
| Sotkamo | 6 | 609 | 41,1 | 7,2 | 48,93 | 2 149 | 24,3 |
| Lappi | 86 | 4 770 | 18,3 | -0,9 | 60,41 | 11 698 | 12,0 |
| Enontekiö | 6 | 300 | 15,3 | -11,6 | 83,83 | 647 | 13,3 |
| Inari | 12 | 908 | 13,7 | -1,1 | 48,52 | 2 189 | 10,2 |
| Kemi | 5 | 331 | 31,8 | -7,2 | 71,14 | 636 | 21,7 |
| Kittilä | 6 | 537 | 13,7 | -4,1 | 46,88 | 1 635 | 7,7 |
| Kolari | 6 | 302 | 6,8 | -4,8 | 66,85 | 660 | 6,7 |
| Rovaniemi | 10 | 963 | 30,4 | 8,2 | 61,20 | 1 882 | 24,0 |
| Ahvenanmaa ²⁾ | 19 | 851 | 51,0 | -2,7 | .. | 1 990 | 44,7 |
| Maarianhamina | 8 | 509 | 63,4 | -3,2 | .. | 1 007 | 58,1 |

¹⁾ %-yksikön muutokset laskettu edellisen vuoden vertailukelpoisista luvuista - %-unit is calculated from comparable data for 2003

²⁾ Erilaisista tilastointimenetelmistä johtuen Ahvenanmaan tiedot saattavat poiketa Ålands statistik-och utredningsbyrån (ASUB) julkaisemista tiedoista -

Because of divergent statistical methods, the figures for Åland presented here may differ from those published by Ålands statistik-och utredningsbyrå (ASUB).

1. Hotellikapasiteetti ja sen käyttö - Hotel capacity and capacity utilization

| Maakunta - Region Kunta - Municipality | Hotellien lukumäärä Number of establ. | Huoneet -Bedrooms | | | | Vuoteet -Bed-places | |
|---|--|---------------------|--------------------------------------|---|---|---------------------|--------------------------------------|
| | | Lukumäärä Number | Käyttöaste Occupancy rate % | Muutos ed. v. %-yks. ¹⁾ Change %-unit | Keskihinta € Sis. alv. Room price € Vat inc. | Lukumäärä Number | Käyttöaste Occupancy rate % |
| Koko maa | 673 | 45 476 | 44,8 | -0,2 | 79,42 | 97 329 | 33,9 |
| Manner - Suomi | 659 | 44 778 | 45,1 | -0,3 | 79,43 | 95 631 | 34,1 |
| Uusimaa | 102 | 11 615 | 52,4 | -0,6 | 92,87 | 22 052 | 38,1 |
| Espoo | 14 | 1 203 | 46,3 | -5,0 | 80,00 | 2 331 | 33,6 |
| Helsinki | 45 | 6 892 | 58,9 | 0,7 | 99,64 | 13 227 | 41,3 |
| Vantaa | 9 | 1 486 | 48,5 | 1,0 | 89,10 | 2 603 | 38,4 |
| Itä-Uusimaa | 7 | 494 | 40,9 | -0,9 | 79,42 | 903 | 30,7 |
| Porvoo | 5 | 436 | 43,2 | -1,5 | 80,35 | 781 | 33,3 |
| Varsinais-Suomi | 40 | 3 137 | 41,7 | -1,2 | 75,42 | 5 842 | 36,0 |
| Turku | 18 | 1 990 | 42,9 | -0,3 | 77,16 | 3 554 | 38,1 |
| Satakunta | 28 | 1 207 | 36,4 | 3,3 | 66,22 | 2 339 | 25,7 |
| Pori | 7 | 557 | 40,1 | 0,7 | 68,61 | 1 027 | 29,2 |
| Rauma | 7 | 283 | 49,8 | 6,7 | 69,23 | 508 | 35,1 |
| Kanta-Häme | 24 | 1 365 | 32,8 | -1,1 | 68,26 | 2 938 | 24,2 |
| Hämeenlinna | 10 | 644 | 36,4 | 0,5 | 81,88 | 1 344 | 25,4 |
| Pirkanmaa | 42 | 3 168 | 50,0 | -1,6 | 78,78 | 6 420 | 39,8 |
| Tampere | 18 | 1 928 | 57,8 | -0,5 | 80,95 | 3 608 | 46,0 |
| Päijät-Häme | 21 | 1 669 | 36,0 | -2,1 | 69,58 | 3 466 | 31,3 |
| Lahti | 10 | 866 | 37,4 | -1,0 | 70,25 | 1 613 | 28,5 |
| Kymenlaakso | 16 | 925 | 32,3 | -3,8 | 68,91 | 1 764 | 23,3 |
| Kotka | 6 | 386 | 30,9 | 0,1 | 69,30 | 739 | 21,8 |
| Etelä-Karjala | 27 | 1 383 | 35,4 | 0,3 | 72,16 | 2 767 | 28,3 |
| Imatra | 6 | 424 | 46,6 | -0,3 | 75,98 | 776 | 44,1 |
| Lappeenranta | 9 | 567 | 43,0 | 2,6 | 71,78 | 1 054 | 32,9 |
| Etelä-Savo | 31 | 1 439 | 34,1 | 1,8 | 60,04 | 3 054 | 24,9 |
| Mikkeli | 6 | 477 | 36,1 | -0,5 | 67,66 | 928 | 28,0 |
| Savonlinna | 4 | 204 | 52,1 | 6,8 | 69,10 | 391 | 42,3 |
| Pohjois-Savo | 34 | 2 161 | 46,7 | 0,6 | 72,28 | 4 698 | 36,3 |
| Kuopio | 12 | 929 | 51,6 | 2,0 | 74,80 | 1 778 | 41,5 |
| Varkaus | 4 | 317 | 38,4 | -3,3 | 77,55 | 636 | 28,7 |
| Pohjois-Karjala | 28 | 1 209 | 38,8 | -1,5 | 72,07 | 2 860 | 28,3 |
| Joensuu | 8 | 476 | 46,8 | 1,8 | 80,38 | 838 | 35,7 |
| Lieska | 5 | 193 | 32,8 | -6,2 | 73,07 | 535 | 26,7 |
| Keski-Suomi | 38 | 2 509 | 43,4 | 2,3 | 73,78 | 6 799 | 32,9 |
| Jyväskylä | 10 | 1 181 | 46,9 | 0,3 | 75,60 | 2 188 | 36,4 |
| Jämsä | 5 | 486 | 44,9 | 5,1 | 92,96 | 2 334 | 33,5 |
| Etelä-Pohjanmaa | 24 | 1 262 | 44,7 | -0,6 | 59,52 | 2 533 | 39,2 |
| Seinäjoki | 6 | 459 | 43,8 | -0,9 | 68,58 | 861 | 31,6 |
| Pohjanmaa | 25 | 1 254 | 37,1 | 1,8 | 72,58 | 2 895 | 24,0 |
| Vaasa | 11 | 865 | 35,3 | -0,8 | 73,81 | 2 117 | 21,6 |
| Keski-Pohjanmaa | 9 | 471 | 34,9 | 0,6 | 64,81 | 889 | 25,5 |
| Kokkola | 4 | 346 | 37,9 | 0,4 | 68,85 | 638 | 26,9 |
| Pohjois-Pohjanmaa | 46 | 2 931 | 46,3 | -2,6 | 76,78 | 6 641 | 36,6 |
| Kuusamo | 7 | 731 | 50,0 | 1,1 | 76,16 | 1 946 | 42,5 |
| Oulu | 9 | 1 206 | 52,7 | -9,6 | 85,17 | 2 294 | 41,4 |
| Kainuu | 24 | 1 478 | 42,1 | -1,2 | 65,98 | 4 235 | 32,1 |
| Kajaani | 7 | 526 | 31,5 | 0,0 | 64,49 | 1 021 | 24,8 |
| Sotkamo | 7 | 623 | 60,4 | -3,9 | 70,34 | 2 188 | 41,5 |
| Lappi | 91 | 5 100 | 49,0 | 1,3 | 77,79 | 12 538 | 35,6 |
| Enontekiö | 5 | 256 | 33,1 | -7,1 | 82,85 | 555 | 29,2 |
| Inari | 12 | 925 | 52,0 | 1,4 | 68,21 | 2 249 | 39,5 |
| Kemi | 5 | 330 | 48,3 | -0,8 | 74,90 | 632 | 36,6 |
| Kittilä | 7 | 568 | 60,6 | -0,7 | 94,05 | 1 678 | 40,3 |
| Kolari | 8 | 390 | 55,5 | -7,0 | 85,13 | 908 | 48,4 |
| Rovaniemi | 10 | 1 022 | 53,3 | 3,1 | 76,43 | 2 000 | 42,1 |
| Ahvenanmaa ²⁾ | 14 | 698 | 27,5 | 1,9 | .. | 1 697 | 21,1 |
| Maarianhamina | 6 | 432 | 36,3 | 2,0 | .. | 916 | 28,7 |

¹⁾ %-yksikön muutokset laskettu edellisen vuoden vertailukelpoisista luvuista - %-unit is calculated from comparable data for 2003

²⁾ Erilaisista tilastointimenetelmistä johtuen Ahvenanmaan tiedot saattavat poiketa Ålands statistik-och utredningsbyrån

(ÅSUB) julkaisemista tiedoista -

Because of divergent statistical methods, the figures for Åland presented here may differ from those published by Ålands statistik-och utredningsbyrå (ÅSUB).

2. Saapuneet vieraat ja yöpymiset maakunnittain -Visitor arrivals and nights spent by region

| Maakunta - Region Kunta - Municipality | Kaikki liikkeet - All establishments | | | | | Hotellit - Hotels | | | | |
|---|--------------------------------------|----------------|--------------------|----------------------|----------------|----------------------|----------------|--------------------|----------------------|----------------|
| | Saapuneet - Arrivals | | Yöpymiset - Nights | | | Saapuneet - Arrivals | | Yöpymiset - Nights | | |
| | Yhteensä | Ulkom. | Yhteensä | Muutos ¹⁾ | Ulkom. | Yhteensä | Ulkom. | Yhteensä | Muutos ¹⁾ | Ulkom. |
| Total | Non-resid. | Total | Change (%) | Non-resid. | Total | Non-resid. | Total | Change (%) | Non-resid. | |
| Koko maa | 602 472 | 145 024 | 1 085 434 | -1,0 | 287 920 | 529 350 | 131 316 | 926 895 | -1,0 | 254 646 |
| Manner - Suomi | 573 670 | 131 838 | 1 032 830 | -1,2 | 263 183 | 512 435 | 123 243 | 899 322 | -0,9 | 241 021 |
| Uusimaa | 189 480 | 82 302 | 333 595 | -3,5 | 161 990 | 178 940 | 79 020 | 308 325 | -3,5 | 152 679 |
| Espoo | . | . | . | . | . | 14 688 | 5 043 | 27 947 | -2,6 | 9 960 |
| Helsinki | 125 695 | 66 652 | 225 004 | -3,9 | 134 593 | 118 498 | 63 566 | 206 131 | -3,8 | 125 687 |
| Vantaa | . | . | . | . | . | 26 696 | 8 454 | 34 690 | 8,9 | 12 708 |
| Itä-Uusimaa | 7 519 | 1 222 | 12 646 | 12,0 | 2 516 | 6 387 | 1 013 | 10 499 | 2,2 | 2 020 |
| Porvoo | . | . | . | . | . | 5 826 | 894 | 9 680 | -1,2 | 1 831 |
| Varsinais-Suomi | 46 077 | 8 464 | 84 879 | -5,6 | 16 311 | 40 327 | 7 697 | 73 867 | -3,6 | 14 475 |
| Turku | 29 558 | 5 687 | 51 036 | -2,4 | 11 147 | 27 559 | 5 153 | 47 570 | -1,6 | 9 714 |
| Satakunta | 14 899 | 1 733 | 29 795 | 22,5 | 5 369 | 12 451 | 1 508 | 22 474 | 17,6 | 4 356 |
| Pori | 7 757 | 920 | 14 151 | 12,0 | 2 397 | 6 411 | 779 | 9 241 | -8,4 | 1 543 |
| Rauma | . | . | . | . | . | 3 015 | 658 | 7 754 | 46,7 | 2 665 |
| Kanta-Häme | 16 664 | 974 | 27 072 | -16,0 | 1 755 | 14 902 | 931 | 22 909 | -6,8 | 1 622 |
| Hämeenlinna | . | . | . | . | . | 8 112 | 890 | 10 583 | -2,0 | 1 124 |
| Pirkanmaa | 54 684 | 8 228 | 96 747 | 9,4 | 21 130 | 49 024 | 7 497 | 80 565 | 7,7 | 18 887 |
| Tampere | . | . | . | . | . | 36 735 | 6 660 | 57 402 | 10,5 | 16 846 |
| Päijät-Häme | 23 920 | 2 010 | 37 838 | -2,8 | 3 880 | 19 082 | 1 871 | 30 870 | -6,8 | 3 536 |
| Lahti | . | . | . | . | . | 8 281 | 1 630 | 11 855 | -14,4 | 2 887 |
| Kymenlaakso | 12 652 | 1 644 | 20 406 | -6,4 | 2 878 | 9 598 | 1 482 | 14 431 | -5,6 | 2 627 |
| Kotka | . | . | . | . | . | 4 284 | 899 | 6 328 | -8,3 | 1 469 |
| Etelä-Karjala | 15 851 | 3 632 | 27 958 | 0,9 | 6 602 | 15 358 | 3 487 | 26 707 | 1,0 | 6 110 |
| Imatra | . | . | . | . | . | 5 308 | 1 470 | 10 359 | -3,6 | 2 841 |
| Lappeenranta | . | . | . | . | . | 8 213 | 1 525 | 12 812 | 9,7 | 2 349 |
| Etelä-Savo | 16 347 | 1 882 | 33 843 | -1,0 | 3 698 | 12 675 | 1 469 | 25 648 | -1,1 | 2 724 |
| Mikkeli | . | . | . | . | . | 4 693 | 533 | 7 303 | -7,8 | 903 |
| Savonlinna | . | . | . | . | . | 1 993 | 529 | 5 780 | -4,7 | 917 |
| Pohjois-Savo | 24 286 | 1 448 | 45 647 | -4,9 | 2 865 | 21 663 | 1 314 | 40 951 | -4,3 | 2 560 |
| Iisalmi | . | . | . | . | . | 2 765 | 69 | 5 467 | 36,5 | 110 |
| Kuopio | 13 590 | 1 042 | 20 388 | -10,5 | 2 052 | 12 644 | 991 | 18 879 | -7,3 | 1 966 |
| Varkaus | . | . | . | . | . | 2 285 | 162 | 5 338 | -20,9 | 342 |
| Pohjois-Karjala | 14 337 | 1 108 | 24 125 | -4,3 | 2 132 | 12 016 | 921 | 19 656 | -6,1 | 1 824 |
| Joensuu | . | . | . | . | . | 6 453 | 559 | 8 602 | 1,5 | 1 123 |
| Lieksa | 2 016 | 192 | 3 246 | -10,6 | 243 | 1 342 | 185 | 1 950 | -18,6 | 234 |
| Keski-Suomi | 28 570 | 2 382 | 49 552 | -0,8 | 4 716 | 26 141 | 2 285 | 44 587 | -0,9 | 4 581 |
| Jyväskylä | . | . | . | . | . | 14 310 | 1 817 | 19 779 | -10,4 | 3 270 |
| Jämsä | 2 096 | 189 | 5 296 | 1,4 | 841 | 1 799 | 160 | 4 638 | 2,7 | 800 |
| Etelä-Pohjanmaa | 17 104 | 638 | 40 541 | 13,4 | 1 107 | 13 707 | 520 | 33 381 | 14,2 | 865 |
| Seinäjoki | . | . | . | . | . | 5 385 | 216 | 7 299 | 5,0 | 367 |
| Pohjanmaa | 14 313 | 2 543 | 24 195 | -8,5 | 4 952 | 12 632 | 2 355 | 21 127 | -6,1 | 4 577 |
| Vaasa | . | . | . | . | . | 9 552 | 1 933 | 14 227 | -5,9 | 3 639 |
| Keski-Pohjanmaa | 5 760 | 401 | 9 883 | 7,7 | 965 | 4 626 | 354 | 7 848 | 6,2 | 573 |
| Kokkola | . | . | . | . | . | 3 776 | 351 | 5 947 | 10,4 | 564 |
| Pohjois-Pohjanmaa | 32 025 | 3 862 | 58 734 | 1,0 | 7 578 | 28 932 | 3 237 | 51 519 | 4,3 | 6 234 |
| Kalajoki | . | . | . | . | . | 1 353 | 47 | 2 747 | 35,9 | 93 |
| Kuusamo | 3 738 | 393 | 8 118 | -19,2 | 819 | 3 084 | 368 | 6 504 | -22,6 | 763 |
| Oulu | . | . | . | . | . | 17 460 | 2 295 | 25 760 | 4,0 | 4 229 |
| Kainuu | 11 949 | 841 | 26 990 | -0,6 | 1 497 | 9 964 | 714 | 23 212 | 1,2 | 1 295 |
| Kajaani | 3 954 | 355 | 7 037 | -1,3 | 492 | 3 554 | 306 | 6 423 | . | 439 |
| Sotkamo | . | . | . | . | . | 5 022 | 200 | 14 471 | 7,7 | 585 |
| Lappi | 27 233 | 6 524 | 48 384 | -4,1 | 11 242 | 24 010 | 5 568 | 40 746 | -2,7 | 9 476 |
| Enontekiö | 1 855 | 378 | 4 345 | -27,8 | 477 | 1 132 | 279 | 2 154 | 1,5 | 348 |
| Inari | 3 754 | 1 907 | 7 252 | -4,1 | 3 036 | 3 413 | 1 722 | 6 538 | -3,5 | 2 675 |
| Kemi | . | . | . | . | . | 2 831 | 257 | 4 272 | -18,5 | 481 |
| Kittilä | 1 960 | 235 | 3 686 | -31,1 | 518 | 1 749 | 220 | 3 248 | -31,3 | 491 |
| Kolari ²⁾ | 613 | 140 | 1 949 | 13,3 | 350 | 444 | 67 | 1 094 | -12,4 | 133 |
| Rovaniemi | . | . | . | . | . | 9 356 | 1 918 | 13 937 | 39,7 | 3 086 |
| Ahvenanmaa³⁾ | 28 802 | 13 186 | 52 604 | 1,3 | 24 737 | 16 915 | 8 073 | 27 573 | -4,7 | 13 625 |
| Maarianhamina | 14 670 | 6 947 | 24 005 | -3,4 | 11 358 | 11 104 | 5 686 | 18 126 | -4,4 | 9 338 |

¹⁾ Muutosprosentti laskettu edellisen vuoden vertailukelpoisista luvuista - Change % is calculated from comparable data for 2003

²⁾ Kolariin huonekapasiteetti on kasvanut huomattavasti verrattuna vuoteen 2003 - Room capacity in Kolari has grown substantially compared to 2003.

³⁾ Erilaisista tilastointimenetelmistä johtuen Ahvenanmaan tiedot saattavat poiketa Ålands statistik-och utredningsbyrå

(ASUB) julkaisemista tiedoista -

Because of divergent statistical methods, the figures for Åland presented here may differ from those published by Ålands statistik-och utredningsbyrå (ÅSUB).

2. Saapuneet vieraat ja yöpymiset maakunnittain - Visitor arrivals and nights spent by region

| Maakunta - Region Kunta - Municipality | Kaikki liikkeet - All establishments | | | | | Hotellit - Hotels | | | | |
|---|--------------------------------------|----------------|--------------------|----------------------|------------------|----------------------|----------------|--------------------|----------------------|------------------|
| | Saapuneet - Arrivals | | Yöpymiset - Nights | | | Saapuneet - Arrivals | | Yöpymiset - Nights | | |
| | Yhteensä | Ulkom. | Yhteensä | Muutos ¹⁾ | Ulkom. | Yhteensä | Ulkom. | Yhteensä | Muutos ¹⁾ | Ulkom. |
| Total | Non-resid. | Total | Change (%) | Non-resid. | Total | Non-resid. | Total | Change (%) | Non-resid. | |
| Koko maa | 2 896 140 | 611 331 | 5 705 665 | 1,5 | 1 412 358 | 2 641 162 | 569 763 | 4 965 266 | 1,6 | 1 277 205 |
| Manner - Suomi | 2 848 648 | 585 865 | 5 621 149 | 1,5 | 1 367 264 | 2 609 912 | 552 919 | 4 914 989 | 1,6 | 1 250 194 |
| Uusimaa | 771 818 | 309 655 | 1 344 738 | 1,0 | 605 299 | 743 284 | 299 321 | 1 263 022 | 1,3 | 572 925 |
| Espoo | . | . | . | . | . | 60 180 | 18 115 | 115 076 | 1,3 | 38 664 |
| Helsinki | 504 882 | 247 267 | 891 787 | 1,9 | 495 319 | 484 064 | 237 173 | 826 151 | 1,9 | 463 443 |
| Vantaa | . | . | . | . | . | 120 412 | 37 483 | 152 132 | 9,0 | 54 145 |
| Itä-Uusimaa | 29 455 | 4 114 | 48 363 | 7,6 | 8 718 | 26 005 | 3 520 | 42 185 | 2,1 | 7 337 |
| Porvoo | . | . | . | . | . | 24 307 | 3 148 | 39 571 | 1,3 | 6 709 |
| Varsinais-Suomi | 191 881 | 33 562 | 342 036 | -4,5 | 63 923 | 179 306 | 31 354 | 315 070 | -3,5 | 56 227 |
| Turku | 128 267 | 22 053 | 214 859 | -5,7 | 43 443 | 123 099 | 20 290 | 202 583 | -5,0 | 36 624 |
| Satakunta | 57 710 | 5 932 | 101 548 | 15,2 | 15 971 | 53 771 | 5 598 | 90 333 | 14,2 | 13 854 |
| Pori | . | . | . | . | . | 29 150 | 3 238 | 44 857 | 2,4 | 7 365 |
| Rauma | . | . | . | . | . | 13 528 | 2 040 | 26 977 | 24,2 | 5 872 |
| Kanta-Häme | 74 928 | 4 054 | 127 651 | -1,3 | 10 484 | 67 260 | 3 893 | 107 917 | 2,5 | 9 295 |
| Hämeenlinna | . | . | . | . | . | 36 532 | 2 433 | 50 593 | 13,8 | 5 193 |
| Pirkanmaa | 259 599 | 28 841 | 442 813 | 7,3 | 66 227 | 245 061 | 27 756 | 384 510 | 3,1 | 62 526 |
| Tampere | . | . | . | . | . | 168 500 | 24 382 | 248 427 | 7,6 | 54 439 |
| Päijät-Häme | 113 033 | 11 535 | 189 539 | -0,4 | 27 597 | 94 439 | 11 189 | 164 950 | -3,8 | 26 749 |
| Lahti | . | . | . | . | . | 45 102 | 9 337 | 69 962 | -1,8 | 19 831 |
| Kymenlaakso | 46 472 | 6 148 | 72 212 | -10,5 | 10 918 | 41 201 | 5 942 | 62 057 | -8,0 | 10 608 |
| Kotka | . | . | . | . | . | 16 161 | 3 469 | 24 417 | 1,9 | 5 849 |
| Etelä-Karjala | 67 888 | 15 185 | 120 523 | 3,6 | 28 163 | 67 018 | 14 944 | 118 483 | 3,8 | 27 485 |
| Imatra | . | . | . | . | . | 27 030 | 7 905 | 52 017 | 2,8 | 15 036 |
| Lappeenranta | . | . | . | . | . | 33 766 | 5 317 | 52 395 | 6,1 | 8 402 |
| Etelä-Savo | 71 622 | 5 482 | 149 253 | 2,9 | 14 627 | 60 997 | 4 439 | 116 740 | 3,3 | 8 978 |
| Mikkeli | . | . | . | . | . | 25 225 | 2 056 | 39 034 | -1,5 | 3 872 |
| Savonlinna | . | . | . | . | . | 11 949 | 1 184 | 25 115 | -7,7 | 2 422 |
| Pohjois-Savo | 144 317 | 8 647 | 287 530 | 3,1 | 27 949 | 132 182 | 7 710 | 257 830 | 4,8 | 24 046 |
| Kuopio | 74 967 | 4 948 | 119 385 | 1,6 | 15 075 | 71 134 | 4 736 | 111 468 | 3,7 | 14 298 |
| Varkaus | . | . | . | . | . | 12 752 | 849 | 28 289 | 0,3 | 2 309 |
| Pohjois-Karjala | 70 370 | 5 396 | 131 264 | 2,2 | 14 021 | 65 838 | 5 053 | 122 707 | 3,8 | 13 245 |
| Joensuu | . | . | . | . | . | 32 273 | 3 035 | 44 894 | 6,1 | 6 127 |
| Lieksa | 11 328 | 1 070 | 24 536 | 5,5 | 2 943 | 9 872 | 1 037 | 21 697 | 9,1 | 2 898 |
| Keski-Suomi | 181 853 | 17 396 | 366 945 | -2,1 | 55 246 | 172 711 | 16 770 | 341 307 | -2,1 | 52 958 |
| Jyväskylä | . | . | . | . | . | 84 534 | 7 511 | 121 410 | -1,9 | 16 656 |
| Jämsä | . | . | . | . | . | 37 403 | 6 989 | 118 870 | -9,2 | 29 407 |
| Etelä-Pohjanmaa | 81 347 | 2 275 | 173 487 | 5,7 | 5 003 | 73 499 | 2 133 | 150 985 | 5,4 | 4 416 |
| Seinäjoki | . | . | . | . | . | 30 722 | 1 286 | 41 386 | 18,4 | 2 582 |
| Pohjanmaa | 64 135 | 8 851 | 110 827 | 5,9 | 19 819 | 61 274 | 8 576 | 104 770 | 6,9 | 19 188 |
| Vaasa | . | . | . | . | . | 47 636 | 6 764 | 69 364 | 2,0 | 13 725 |
| Keski-Pohjanmaa | 23 748 | 1 380 | 39 929 | 6,9 | 2 936 | 21 299 | 1 277 | 34 288 | 6,5 | 2 337 |
| Kokkola | . | . | . | . | . | 17 880 | 1 255 | 25 910 | 9,1 | 2 283 |
| Pohjois-Pohjanmaa | 205 700 | 20 700 | 413 409 | 4,7 | 52 694 | 188 601 | 19 155 | 366 050 | 6,3 | 48 783 |
| Kuusamo | 50 070 | 5 647 | 144 964 | 5,2 | 22 486 | 43 688 | 5 138 | 125 855 | 5,6 | 21 349 |
| Oulu | . | . | . | . | . | 98 896 | 11 516 | 142 180 | 9,9 | 21 278 |
| Kainuu | 98 434 | 5 250 | 291 316 | -10,7 | 21 526 | 73 359 | 4 838 | 204 433 | -8,0 | 20 239 |
| Kajaani | . | . | . | . | . | 21 565 | 1 222 | 37 787 | -3,2 | 3 230 |
| Sotkamo | . | . | . | . | . | 38 329 | 2 489 | 135 108 | -9,5 | 13 905 |
| Lappi | 294 338 | 91 462 | 867 766 | 4,6 | 316 143 | 242 807 | 79 451 | 667 352 | 3,4 | 268 998 |
| Enontekiö | 12 516 | 2 925 | 37 555 | -15,9 | 6 242 | 6 989 | 1 620 | 21 052 | -5,9 | 3 481 |
| Inari | 44 392 | 17 909 | 139 952 | 9,4 | 54 833 | 41 699 | 16 359 | 134 201 | 9,1 | 52 056 |
| Kemi | . | . | . | . | . | 21 772 | 4 903 | 35 125 | 2,0 | 11 058 |
| Kiittilä | 49 825 | 11 782 | 150 170 | 2,5 | 45 480 | 39 332 | 9 361 | 100 157 | -9,6 | 31 413 |
| Kolari ²⁾ | 32 783 | 5 002 | 143 108 | 11,1 | 31 862 | 15 408 | 2 912 | 63 562 | 9,7 | 16 682 |
| Rovaniemi | . | . | . | . | . | 60 090 | 25 080 | 127 765 | 6,6 | 76 315 |
| Ahvenanmaa³⁾ | 47 492 | 25 466 | 84 516 | 1,9 | 45 094 | 31 250 | 16 844 | 50 277 | -2,8 | 27 011 |
| Maarianhamina | . | . | . | . | . | 23 514 | 13 136 | 37 364 | -3,4 | 20 314 |

¹⁾ Muutosprosentti laskettu edellisen vuoden vertailukelpoisista luvuista - Change % is calculated from comparable data for 2003

²⁾ Kolarin huonekapasiteetti kasvanut huomattavasti verrattuna vuoteen 2003 - Room capacity in Kolari has grown substantially compared to 2003.

³⁾ Erilaisista tilastointimenetelmistä johtuen Ahvenanmaan tiedot saattavat poiketa Ålands statistik-och utredningsbyrå

(ÅSUB) julkaisemista tiedoista -

Because of divergent statistical methods, the figures for Åland presented here may differ from those published by Ålands statistik-och utredningsbyrå (ÅSUB).

2004 Toukokuu - May

3. Saapuneet vieraat ja yöpymiset asuinmaan mukaan - Visitor arrivals and nights spent by country or residence

| Asuinmaa - Country of residence | Saapuneet Arrivals | Yöpymiset - Nigts spent | | | | | | | |
|------------------------------------|-----------------------|-------------------------|-------------------------------------|--------------------|-------------------------------------|--|---------------------------------------|---|--|
| | Yhteensä total | Yhteensä Total | Muutos ¹⁾ Change % | Hotellit Hotels | Muutos ¹⁾ Change % | Matkustaja- kodit Similar establishm. | Loma- kylät Holiday villages | Leirintä- alueet Camping sites | Retkeily- majat Youth hostels |
| Yhteensä - Total | 602 472 | 1 085 434 | -1,0 | 926 895 | -1,0 | 44 348 | 24 857 | 77 272 | 12 062 |
| Suomi - Residents | 457 448 | 797 514 | -1,2 | 672 249 | -0,8 | 36 130 | 16 762 | 65 567 | 6 806 |
| Ulkomaat - Non-residents | 145 024 | 287 920 | -0,7 | 254 646 | -1,7 | 8 218 | 8 095 | 11 705 | 5 256 |
| Eurooppa - Europe | 112 146 | 223 430 | -4,6 | 193 358 | -6,1 | 6 845 | 7 899 | 11 263 | 4 065 |
| EU | 83 183 | 162 822 | -1,7 | 140 867 | -2,8 | 4 599 | 6 520 | 7 903 | 2 933 |
| Skandinavia | 41 563 | 73 594 | -7,8 | 61 890 | -8,8 | 2 942 | 4 245 | 3 891 | 626 |
| Aasia - Asia | 13 245 | 24 119 | 62,6 | 23 275 | 66,5 | 341 | 79 | 80 | 344 |
| Oseania - Oceania | 1 361 | 2 950 | 17,4 | 2 639 | 23,2 | 91 | 6 | 36 | 178 |
| Afrikka - Africa | 357 | 1 058 | -7,6 | 993 | -4,5 | 37 | 6 | 0 | 22 |
| Amerikka - America | 10 708 | 23 946 | 0,1 | 22 288 | -2,7 | 852 | 25 | 134 | 647 |
| Ruotsi - Sweden | 30 915 | 52 631 | -12,3 | 42 315 | -14,1 | 2 642 | 4 075 | 3 205 | 394 |
| Saksa - Germany | 14 489 | 30 507 | 8,3 | 26 670 | 7,7 | 425 | 882 | 1 725 | 805 |
| Venäjä -Russia | 11 801 | 22 555 | -22,1 | 20 151 | -22,8 | 993 | 138 | 966 | 307 |
| Britannia - United Kingdom | 11 768 | 23 723 | -8,5 | 22 980 | -7,4 | 425 | 41 | 126 | 151 |
| Yhdysvallat - USA | 8 985 | 19 398 | 4,1 | 18 575 | 3,4 | 422 | 22 | 67 | 312 |
| Norja - Norway | 5 952 | 11 936 | 8,3 | 10 809 | 5,8 | 252 | 99 | 597 | 179 |
| Alank. - Neth. | 6 323 | 12 242 | -9,0 | 9 524 | -20,1 | 138 | 152 | 1 849 | 579 |
| Italia - Italy | 3 423 | 8 438 | 8,1 | 7 428 | 7,7 | 329 | 450 | 78 | 153 |
| Ranska - France | 4 172 | 9 235 | 20,3 | 8 069 | 18,9 | 272 | 175 | 303 | 416 |
| Japani - Japan | 4 526 | 7 839 | 10,6 | 7 583 | 9,1 | 52 | 10 | 20 | 174 |
| Tanska - Denmark | 4 423 | 8 258 | -0,4 | 8 035 | 2,2 | 10 | 71 | 89 | 53 |
| Viro - Estonia | 3 929 | 8 196 | 23,5 | 6 570 | 17,5 | 397 | 426 | 533 | 270 |
| Sveitsi - Switzerland | 2 229 | 5 029 | -20,8 | 4 166 | -24,4 | 78 | 415 | 256 | 114 |
| Espanja - Spain | 2 525 | 5 453 | 36,9 | 5 002 | 35,0 | 168 | 40 | 106 | 137 |
| Puola - Poland | 1 120 | 2 952 | 11,7 | 2 437 | 20,3 | 354 | 56 | 76 | 29 |
| Itävalta - Austria | 1 691 | 4 030 | 0,6 | 2 978 | -1,8 | 51 | 628 | 285 | 88 |
| Belgia - Belgium | 1 864 | 3 746 | 40,0 | 3 450 | 42,7 | 72 | 0 | 123 | 101 |
| Kanada - Canada | 1 157 | 2 952 | -30,1 | 2 369 | -41,5 | 316 | 3 | 25 | 239 |
| Kiina - China | 4 294 | 7 578 | 483,4 | 7 534 | 496,5 | 13 | 5 | 6 | 20 |
| Australia | 1 225 | 2 643 | 23,2 | 2 380 | 29,3 | 85 | 6 | 36 | 136 |
| Latvia | 680 | 1 097 | -47,3 | 955 | -49,8 | 7 | 0 | 43 | 92 |
| Kreikka - Greece | 648 | 2 051 | 113,6 | 1 990 | 133,6 | 36 | 0 | 4 | 21 |
| Tsekki - Czech | 395 | 1 178 | -67,8 | 1 083 | -66,6 | 23 | 4 | 29 | 39 |
| Unkari - Hungary | 498 | 1 644 | 50,1 | 1 493 | 55,5 | 42 | 54 | 12 | 43 |
| Etelä-Korea - South Korea | 2 061 | 2 825 | 88,8 | 2 799 | 99,9 | 8 | 0 | 0 | 18 |
| Brasilia - Brazil | 211 | 552 | 87,1 | 515 | 92,2 | 17 | 0 | 0 | 20 |
| Liettua - Lithuania | 672 | 1 639 | 34,1 | 777 | -13,8 | 41 | 186 | 625 | 10 |
| Portugali - Portugal | 480 | 1 364 | 18,4 | 1 332 | 20,3 | 14 | 0 | 10 | 8 |
| Intia - India | 379 | 1 304 | 2,0 | 1 132 | 8,6 | 133 | 0 | 32 | 7 |
| Taiwan | 237 | 410 | 110,3 | 397 | 108,9 | 2 | 0 | 0 | 11 |
| Israel | 334 | 785 | 95,3 | 770 | 98,5 | 1 | 6 | 4 | 4 |
| Irianti - Ireland | 396 | 1 008 | -25,4 | 958 | -26,4 | 17 | 6 | 0 | 27 |
| Thaimaa - Thailand | 182 | 321 | 8,4 | 290 | 15,5 | 14 | 4 | 3 | 10 |
| Turkki - Turkey | 335 | 852 | 90,6 | 823 | 87,5 | 4 | 2 | 6 | 17 |
| Islanti - Iceland | 269 | 762 | 44,6 | 724 | 46,0 | 38 | 0 | 0 | 0 |
| Muut maat - Other countries | 10 436 | 20 787 | -7,2 | 19 583 | -8,5 | 327 | 139 | 466 | 272 |

¹⁾ Muutosprosentti laskettu edellisen vuoden vertailukelpoisista luvuista - Change % is calculated from comparable data for 2003

2004 Tammikuu - toukokuu - January - May

3. Saapuneet vieraat ja yöpymiset asuinmaan mukaan - Visitor arrivals and nights spent by country or residence

| Asuinmaa - Country of residence | Saapuneet Arrivals | Yöpymiset - Nigts spent | | | | | | | |
|------------------------------------|-----------------------|-------------------------|-------------------------------------|--------------------|-------------------------------------|--|--|---|--|
| | Yhteensä Total | Yhteensä Total | Muutos ¹⁾ Change % | Hotellit Hotels | Muutos ¹⁾ Change % | Matkustaja- kodit Similar establishm. | Loma- kyllät Holiday villages | Leirintä- alueet Camping sites | Retkeily- majat Youth hostels |
| Yhteensä - Total | 2 896 140 | 5 705 665 | 1,5 | 4 965 266 | 1,6 | 187 139 | 227 933 | 283 163 | 42 164 |
| Suomi - Residents | 2 284 809 | 4 293 307 | 2,2 | 3 688 061 | 2,5 | 156 325 | 168 808 | 259 382 | 20 731 |
| Ulkomaat - Non-residents | 611 331 | 1 412 358 | -0,5 | 1 277 205 | -1,1 | 30 814 | 59 125 | 23 781 | 21 433 |
| Eurooppa - Europe | 492 555 | 1 164 463 | -2,8 | 1 041 151 | -3,5 | 25 399 | 58 215 | 22 552 | 17 146 |
| EU | 337 004 | 782 790 | -0,1 | 696 847 | -0,9 | 15 316 | 43 402 | 14 973 | 12 252 |
| Skandinavia | 142 130 | 247 592 | -1,9 | 222 786 | -2,1 | 6 275 | 9 580 | 6 198 | 2 753 |
| Aasia - Asia | 49 576 | 101 707 | 19,8 | 96 517 | 19,2 | 2 815 | 551 | 184 | 1 640 |
| Oseania - Oceania | 3 591 | 8 317 | 19,3 | 7 448 | 23,7 | 165 | 47 | 51 | 606 |
| Afrikka - Africa | 1 320 | 3 906 | 5,1 | 3 682 | 7,9 | 104 | 19 | 0 | 101 |
| Amerikka - America | 30 788 | 77 452 | 8,3 | 73 171 | 6,7 | 2 202 | 204 | 424 | 1 451 |
| Ruotsi - Sweden | 99 296 | 163 623 | -3,3 | 143 823 | -4,4 | 5 653 | 8 142 | 4 261 | 1 744 |
| Saksa - Germany | 58 441 | 152 466 | -1,5 | 138 053 | 1,0 | 1 924 | 6 941 | 2 874 | 2 674 |
| Venäjä - Russia | 78 775 | 198 634 | -13,7 | 183 720 | -13,2 | 5 220 | 4 944 | 3 051 | 1 699 |
| Britannia - United Kingdom | 53 691 | 136 134 | -4,3 | 117 928 | -6,8 | 1 488 | 15 391 | 341 | 986 |
| Yhdysvallat - USA | 25 586 | 61 927 | 10,2 | 59 601 | 10,1 | 1 154 | 177 | 209 | 786 |
| Norja - Norway | 24 586 | 47 644 | 1,2 | 43 378 | 3,3 | 466 | 1 326 | 1 840 | 634 |
| Alank. - Neth. | 25 951 | 70 361 | 1,1 | 60 843 | -3,9 | 573 | 3 957 | 3 684 | 1 304 |
| Italia - Italy | 16 912 | 42 787 | 13,7 | 38 871 | 14,3 | 1 500 | 1 379 | 302 | 735 |
| Ranska - France | 33 255 | 105 447 | 14,6 | 94 166 | 15,5 | 2 601 | 5 027 | 1 304 | 2 349 |
| Japani - Japan | 22 174 | 43 071 | 6,4 | 41 155 | 5,2 | 677 | 145 | 66 | 1 028 |
| Tanska - Denmark | 16 830 | 31 884 | -2,9 | 31 242 | -2,1 | 95 | 110 | 97 | 340 |
| Viro - Estonia | 20 933 | 45 910 | 5,6 | 40 306 | 6,2 | 1 691 | 2 055 | 964 | 894 |
| Sveitsi - Switzerland | 9 977 | 31 748 | 1,8 | 25 611 | -10,0 | 318 | 5 102 | 451 | 266 |
| Espanja - Spain | 12 210 | 28 646 | -2,5 | 25 579 | -5,9 | 1 063 | 676 | 521 | 807 |
| Puola - Poland | 4 816 | 13 980 | 11,5 | 11 557 | 9,0 | 1 280 | 715 | 268 | 160 |
| Itävalta - Austria | 5 391 | 14 448 | 3,3 | 12 042 | -1,7 | 92 | 965 | 985 | 364 |
| Belgia - Belgium | 8 875 | 20 563 | 12,1 | 18 932 | 11,1 | 162 | 331 | 530 | 608 |
| Kanada - Canada | 3 435 | 10 277 | -5,1 | 9 334 | -10,4 | 471 | 5 | 29 | 438 |
| Kiina - China | 13 896 | 26 294 | 41,5 | 25 978 | 42,1 | 89 | 125 | 8 | 94 |
| Australia | 3 174 | 7 301 | 25,4 | 6 546 | 30,5 | 145 | 41 | 51 | 518 |
| Latvia | 3 619 | 7 598 | -40,7 | 6 907 | -36,1 | 147 | 82 | 57 | 405 |
| Kreikka - Greece | 2 481 | 7 343 | 65,2 | 6 725 | 66,3 | 84 | 398 | 28 | 108 |
| Tšekki - Czech | 2 100 | 7 051 | -25,0 | 6 656 | -23,2 | 114 | 48 | 37 | 196 |
| Unkari - Hungary | 2 666 | 7 478 | 28,2 | 6 911 | 31,8 | 132 | 153 | 13 | 269 |
| Etelä-Korea - South Korea | 4 005 | 6 613 | 62,0 | 6 484 | 70,7 | 15 | 9 | 26 | 79 |
| Brasilia - Brazil | 711 | 1 992 | 37,9 | 1 938 | 42,6 | 17 | 0 | 0 | 37 |
| Liettua - Lithuania | 2 292 | 5 442 | 2,7 | 4 153 | -7,9 | 271 | 324 | 633 | 61 |
| Portugali - Portugal | 1 509 | 4 008 | -36,5 | 3 760 | -38,9 | 38 | 70 | 18 | 122 |
| Intia - India | 1 200 | 5 671 | 20,0 | 4 445 | 9,7 | 1 126 | 0 | 44 | 56 |
| Taiwan | 644 | 1 207 | 8,9 | 1 127 | 15,5 | 4 | 10 | 0 | 66 |
| Israel | 1 547 | 3 735 | 49,3 | 3 515 | 42,8 | 43 | 96 | 13 | 68 |
| Irlanti - Ireland | 1 821 | 4 210 | -65,4 | 4 061 | -64,8 | 32 | 15 | 0 | 102 |
| Thaimaa - Thailand | 1 090 | 2 007 | 10,2 | 1 869 | 8,7 | 111 | 4 | 3 | 20 |
| Turkki - Turkey | 1 161 | 2 732 | 61,8 | 2 688 | 63,9 | 7 | 2 | 7 | 28 |
| Islanti - Iceland | 1 402 | 4 403 | 31,1 | 4 305 | 37,7 | 61 | 2 | 0 | 35 |
| Muut maat - Other countries | 44 879 | 87 723 | 1,2 | 82 996 | 0,0 | 1 950 | 358 | 1 066 | 1 353 |

¹⁾ Muutosprosentti laskettu edellisen vuoden vertailukelpoisista luvuista - Change % is calculated from comparable data for 2003

4. Kansainvälisen lentoliikenteen matkustajat (1000, saapuneet + lähteneet + vaihtomatkustajat)
 International passenger transport by air (1000, arrivals + departures + connecting passengers)

| Kuukausi Month | 2002 | 2003 | 2004 | Muutos, % Change, % |
|------------------------------------|--------------|--------------|------|------------------------|
| 1 | 525 | 554 | 603 | 9 |
| 2 | 522 | 549 | 632 | 15 |
| 3 | 623 | 640 | 717 | 11 |
| 4 | 618 | 593 | 715 | 21 |
| 5 | 650 | 617 | 738 | 20 |
| 6 | 714 | 715 | 828 | 16 |
| 7 | 661 | 660 | | |
| 8 | 678 | 704 | | |
| 9 | 661 | 686 | | |
| 10 | 670 | 736 | | |
| 11 | 556 | 624 | | |
| 12 | 654 | 734 | | |
| Koko vuosi - Whole year | 7 535 | 7 820 | | |

Kotimaan lentoliikenteen matkustajat (1000)

Domestic passenger transport by air (1000)

| | | | | |
|-------------------------|-------|-------|-------|----|
| Koko vuosi - Whole year | 5 506 | 5 373 | | |
| 1 - 6 | 2 962 | 2 758 | 3 098 | 12 |

Kaikki matkustajat (1000)

Passengers total (1000)

| | | | | |
|------------------------|--------|--------|-------|----|
| Koko vuosi- Whole year | 13 041 | 13 193 | | |
| 1 - 6 | 6 615 | 6 426 | 7 332 | 14 |

Helsinki-Vantaa

| | | | | |
|------------------------|-------|-------|-------|----|
| Koko vuosi- Whole year | 9 610 | 9 711 | | |
| 1 - 6 | 4 839 | 4 719 | 5 344 | 13 |

Lähde: Ilmailulaitos

Source: Civil Aviation Administration

5. Kansainvälisen meriliikenteen matkustajat (1000, saapuneet + lähteneet)
 International passenger transport by sea (1000, arrivals + departures)

| Kuukausi - Month | | 2002 | 2003 | 2004 | Muutos, % Change, % |
|--------------------------------|-------------------------|---------------|---------------|-------|------------------------|
| 1 | | 838 | 862 | 874 | 1 |
| 2 | | 1 033 | 1 027 | 1 101 | 7 |
| 3 | | 1 146 | 1 071 | 1 034 | -3 |
| 4 | | 1 169 | 1 183 | 1 228 | 4 |
| 5 | | 1 402 | 1 363 | 1 420 | 4 |
| 6 | | 1 581 | 1 581 | | |
| 7 | | 2 161 | 2 163 | | |
| 8 | | 1 746 | 1 681 | | |
| 9 | | 1 191 | 1 189 | | |
| 10 | | 1 288 | 1 309 | | |
| 11 | | 1 129 | 1 151 | | |
| 12 | | 1 066 | 1 048 | | |
| Koko vuosi - Whole year | | 15 750 | 15 628 | | |
| Ruotsi - Sweden | koko vuosi - whole year | 8 989 | 9 169 | | |
| | 1 - 5 | 3 291 | 3 261 | 3 505 | 7 |
| Viro - Estonia | koko vuosi - whole year | 6 062 | 5 670 | | |
| | 1 - 5 | 2 171 | 2 077 | 1 983 | -5 |
| Venäjä - Russia | koko vuosi - whole year | 40 | 26 | | |
| | 1 - 5 | 9 | - | 13 | - |
| Saksa - Germany | koko vuosi - whole year | 326 | 305 | | |
| | 1 - 5 | 90 | 83 | 76 | -8 |
| Helsinki | koko vuosi - whole year | 9 095 | 8 836 | | |
| | 1 - 5 | 3 227 | 3 147 | 3 092 | -2 |
| Turku | koko vuosi - whole year | 3 515 | 3 553 | | |
| | 1 - 5 | 1 311 | 1 320 | 1 288 | -2 |
| Maarianhamina | koko vuosi - whole year | 1 843 | 1 948 | | |
| | 1 - 5 | 666 | 670 | 877 | 31 |
| Vaasa | koko vuosi - whole year | 126 | 108 | | |
| | 1 - 5 | 35 | 26 | 32 | 23 |
| Eckerö | koko vuosi - whole year | 866 | 888 | | |
| | 1 - 5 | 242 | 238 | 262 | 10 |

Lähde: Merenkululaitos
 Source: Finnish Maritime Administration

Postitus
2 lk kirje

Port Payé
Finlande
126676

Suomen
Posti Oyj

SVT Suomen virallinen tilasto
Finlands officiella statistik
Official Statistics of Finland

Liikenne ja matkailu 2004:10
Transport och turism
Transport and Tourism

Lisätietoja – Förfrågningar – Inquiries

Marjut Tuominen (09) 1734 3556
Merja Rönkä (09) 1734 3209

Vastaava tilastojohtaja – Ansvarig statistikdirektör –
Director in charge

Ilkka Hyppönen

Tietojen saatavuus

Tilastosta tuotetaan kuukausittain myös taulukkopaketti, jonka voi tilata sähköpostin liitetiedostona Excel -muodossa 202 euroa (+ alv 22 %) ja paperitulosteina tai levykkeellä 235 euroa (+ alv 22 %). Paketista voi myös tilata osatulosteita. Paketti sisältää seuraavat kuukausittain sekä kumulatiivisesti vuoden alusta tuostettavat taulukot:

- 1B. Majoitusliikkeiden kapasiteetti ja sen käyttö kunnittain ja maakunnittain sekä koko maan tasolla majoitusliikkeen tyyppin mukaan
- 3B. Yöpymiset asuinmaan mukaan maakunnittain ja kunnittain
4. Majoitusliikkeet ja niiden kapasiteetin käyttö kuukausittain
5. Saapuneet vieraat ja yöpymiset majoitusliikkeissä asuinmaan mukaan kuukausittain
6. Yöpymiset matkan tarkoituksen mukaan eri majoitusmuodoissa koko maassa sekä hotelliyöpymiset matkan tarkoituksen mukaan maakunnittain ja kunnittain
7. Yöpymiset majoitusliikkeissä majoitusmuodon mukaan koko maassa sekä yöpymiset leirintäalueilla majoitusmuodon mukaan maakunnittain / kunnittain

Majoitusliikkeiden yöpymistietoja löytyy myös StatFin-tilastopalvelusta internetissä statfin.stat.fi

Asiakaspalaute: www.tilastokeskus.fi/palaute