



TYÖ- JA ELINHEINOMINISTERIÖ  
ARBETS- OCH NÄRINGSMINISTERIET  
MINISTRY OF EMPLOYMENT AND THE ECONOMY

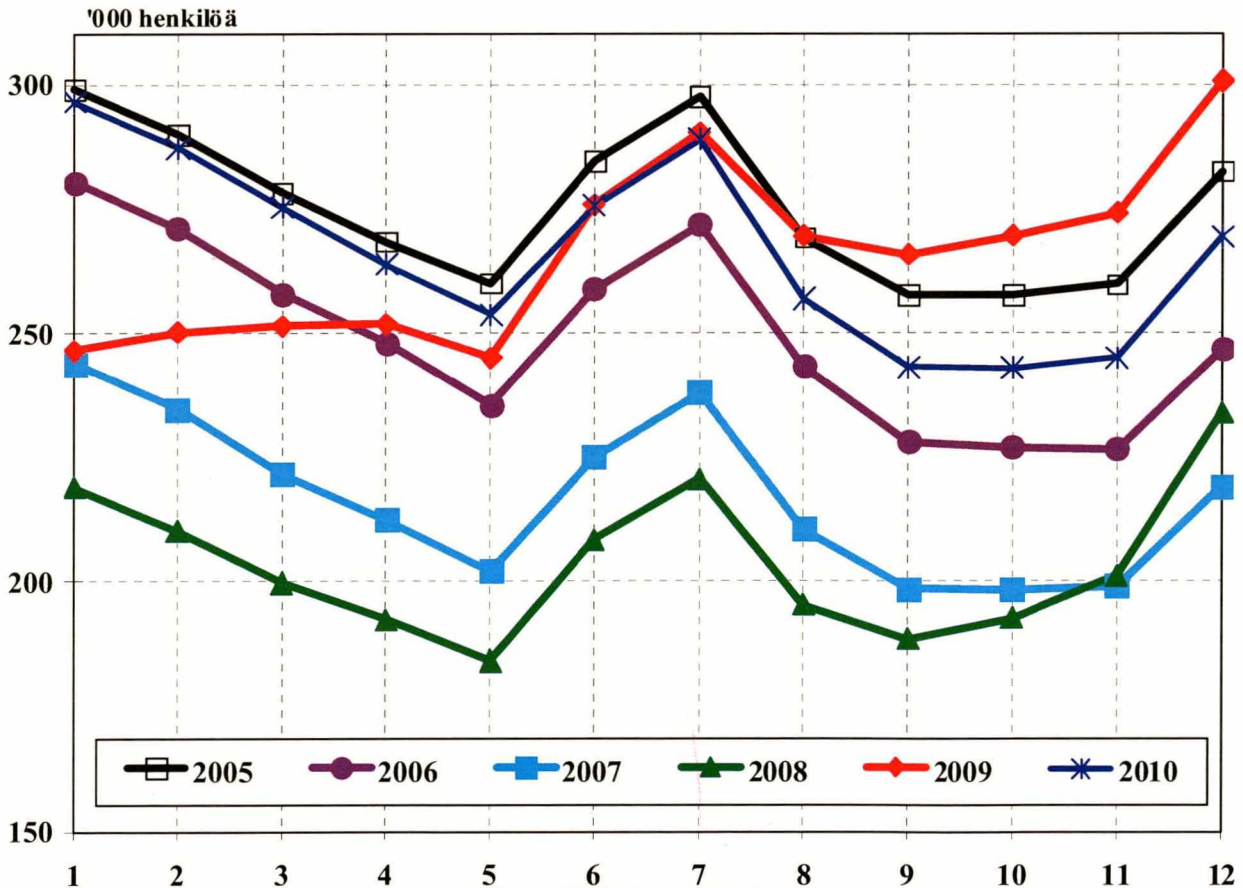
SVT

# TYÖNVÄLITYSTILASTO

## 2010 Joulukuu

Työmarkkinat TEM 2010:12

TYÖTTÖMÄT TYÖNHAKIJAT TYÖNVÄLITYKSESSÄ KUUKAUDEN LOPUSSA  
VUOSINA 2005 - 2010



136 018 5294

# SISÄLLYS

## I TILANNEKATSAUSTAULUT

Sivu

1. Yhteenveto julkaisuun sisältyvistä tärkeimmistä kuukausitiedoista	1
2. Työttömät työnhakijat ja avoimet työpaikat työnvälityksessä sekä vertailu edelliseen vuoteen	2
3. Työttömät työnhakijat, lomautetut ja lyhennetyllä työviikolla olevat ELY-keskuksittain	2
4. Työttömät työnhakijat, lomautetut ja avoimet työpaikat toimialan mukaan	3
5. Työttömät työnhakijat ja avoimet työpaikat ammattiryhmittäin	4
6. Työnhakijat, työttömät ja avoimet työpaikat koulutuksen mukaan	6
7. Työttömät työnhakijat ikäryhmittäin ja ELY-keskuksittain	8
8. Työttömät työnhakijat työttömyyden keston mukaan ELY-keskuksittain	8
9. Eri tukimuotojen piirissä olevat, työvuorotteluun osallistuneet sekä omaehtoisen opiskelun aloittaneet	9
10. Työnhakijat työllisyyden mukaan ELY-keskuksittain	9
11. Avoimet työpaikat ammattiryhmittäin ja ELY-keskuksittain	10
12. Työttömät työnhakijat ammattiryhmittäin ja ELY-keskuksittain	10
13. Työttömät työnhakijat työttömyyden keston ja iän mukaan	11
14. Työttömät työnhakijat työttömyyden keston mukaan ammattiryhmittäin	11

## II KUUKAUSIKERTOMUSTAULUT

15. Kuukauden aikana alkaneet työttömyysjaksot aikaisemman toiminnan mukaan ELY-keskuksittain	12
16. Kuukauden aikana työ- ja elinkeinotoimistoissa olleet työnhakijat ja avoimet työpaikat ELY-keskuksittain	12
17. Kuukauden aikana avoinna olleet ja täytetyt työpaikat ammattiryhmittäin	13
18. Kuukauden aikana työnhakijana olleet ja työnhaun päättäneet ammattiryhmittäin	13
19. Työnvälitykset ja muut tapahtumat kuukauden aikana ELY-keskuksittain	14
20. Työllistämistuki- ja työmarkkinatoimenpiteillä työllistetyt eräissä ryhmissä ELY-keskuksittain	14
21. Työllistämistuki- ja työmarkkinatoimenpiteillä työllistetyt kuukauden lopussa ELY-keskuksittain	15
22. Työvoimakoulutuksessa olevat tavoiteammatin ja kouluttavan ELY-keskuksen mukaan	16
Työnvälitystilastossa käytettävä ammattiluokitus	17
Taulukoiden selityksiä	18

**TAULUKKO 1. YHTENVETO JULKAISUUN SISÄLTYVISTÄ TÄRKEIMMISTÄ KUUKAUSITIEDOISTA**

	Joulukuu 2010	Marraskuu 2010	Joulukuu 2009	Muutos edelliseen vuoteen, %
<b>TILANNE KUUKAUDEN LOPUSSA</b>				
<b>Avoimet työpaikat</b>	<b>24 049</b>	<b>22 064</b>	<b>18 015</b>	<b>33,5</b>
<b>Työttömät työnhakijat</b>	<b>269 228</b>	<b>244 893</b>	<b>300 601</b>	<b>-10,4</b>
-miehet	156 753	143 641	180 490	-13,2
-naiset	112 475	101 252	120 111	-6,4
-henkilökohtaisesti lomautetut	22 529	17 223	40 222	-44,0
Lyhennetyllä työviikolla	2 768	2 907	4 374	-36,7
Työssä olevat	106 040	112 122	104 768	1,2
Työvoiman ulkopuolella	75 000	83 726	59 777	25,5
Työttömyyseläkettä saavat	42 923	43 843	50 007	-14,2
<b>Työnhakijat yhteensä</b>	<b>495 959</b>	<b>487 491</b>	<b>519 527</b>	<b>-4,5</b>
<b>Työttömät ilman lomautettuja</b>	<b>246 699</b>	<b>227 670</b>	<b>260 379</b>	<b>-5,3</b>
-alle 25-vuotiaat	31 792	27 198	37 172	-14,5
-yli vuoden työttömänä	58 221	56 955	47 340	23,0
<b>Työllistämiskitoimenpiteillä yhteensä</b>	<b>35 240</b>	<b>36 524</b>	<b>30 890</b>	<b>14,1</b>
-valtiolle sijoitetut	1 343	1 503	1 097	22,4
-kuntiin sijoitetut	8 935	9 305	7 082	26,2
-yksityiselle sektorille sijoitetut	24 962	25 716	22 711	9,9
Työvoimakoulutuksessa	32 282	39 066	29 263	10,3
Työharjoittelussa/työelämävalmennuksessa	10 619	14 263	9 636	10,2
Vuorottelupaikkaan työllistettyjä	5 484	5 929	5 243	4,6
<b>Toimenpiteillä yhteensä</b>	<b>83 625</b>	<b>95 782</b>	<b>75 032</b>	<b>11,4</b>
<b>TOIMINTA KUUKAUDEN AIKANA</b>				
<b>Avoimet työpaikat</b>	<b>53 191</b>	<b>53 251</b>	<b>42 475</b>	<b>25,2</b>
-kuukauden uudet	32 565	33 657	25 963	25,4
-täyttyneet työpaikat	28 178	30 552	23 871	18,0
<b>Työttömät työnhakijat</b>	<b>266 401</b>	<b>257 981</b>	<b>279 604</b>	<b>-4,7</b>
-alkaneet työttömyysjaksot	61 772	54 056	61 594	0,3
-päättäneet työttömyysjaksot	39 173	50 904	38 637	1,4
Muut työnhakijat	251 622	253 485	263 009	-4,3
<b>Työnhakijat yhteensä</b>	<b>518 023</b>	<b>511 466</b>	<b>542 613</b>	<b>-4,5</b>

**TAULUKKO 2. TYÖTTÖMÄT TYÖNHAKIJAT (LOMAUTETUT MUKAANLUKIEIN) JA AVOIMET TYÖPAIKAT TYÖNVÄLITYKSESSÄ SEKÄ VERTAILU EDELLISEEN VUOTEEN, 31.12.2010**

ELINKEINO-, LIIKENNE- JA YMPÄRISTÖ- KESKUSALUE	Joulukuu		Marraskuu		Joulukuu		Muutos	
	2010	2010	2009	2009	Jouluk. -10 Jouluk. -09	Jouluk. -10 Marraskuu 2010	Jouluk. -10 Marraskuu 2010	Jouluk. -10 Jouluk. -09
	<b>TYÖTTÖMÄT TYÖNHAKIJAT</b>				<b>AVOIMET TYÖPAIKAT <sup>1</sup></b>			
Uusimaa	59006	55499	64874	-5 868	10253	9355	7152	3101
Varsinais-Suomi	23580	21462	24761	-1 181	1764	1910	1148	616
Satakunta	12386	11005	13572	-1 186	666	630	442	224
Häme	21192	19490	23723	-2 531	1620	1731	1001	619
Pirkanmaa	28240	25894	32342	-4 102	1690	1560	1352	338
Kaakkois-Suomi	19366	17620	20920	-1 554	735	850	510	225
Etelä-Savo	8378	7553	9295	-917	332	337	354	-22
Pohjois-Savo	13846	12235	15774	-1 928	849	902	543	306
Pohjois-Karjala	10851	9694	12428	-1 577	381	309	240	141
Keski-Suomi	16860	15123	18421	-1 561	672	717	665	7
Etelä-Pohjanmaa	8139	7028	10322	-2 183	984	522	1028	-44
Pohjanmaa	8503	7494	10467	-1 964	1155	861	1051	104
Pohjois-Pohjanmaa	21591	19177	24298	-2 707	1408	1307	1536	-128
Kainuu	5369	4575	5978	-609	220	214	200	20
Lappi	11477	10646	12962	-1 485	1134	630	529	605
Ahvenanmaa	443	398	463	-20	101	110	139	-38
<b>Yhteensä</b>	<b>269 228</b>	<b>244 893</b>	<b>300 601</b>	<b>-31 373</b>	<b>24 049</b>	<b>22 064</b>	<b>18 015</b>	<b>6 034</b>

Luvut tarkoittavat niitä työttömiä työnhakijoita, joiden työhakemus oli laskentapäivänä voimassa ja niitä työpaikkoja, jotka laskentapäivänä olivat edelleen avoimina. Laskentapäivät olivat 31.12.2010, 30.11.2010 ja 31.12.2009.

<sup>1</sup> Sisältää ulkomailla avoimina olleet työpaikat

**TAULUKKO 3. TYÖTTÖMÄT TYÖNHAKIJAT, LOMAUTETUT JA LYHENNETYLLÄ TYÖVIKOLLA OLEVAT ELY-KESKUKSITTAIN, 31.12.2010**

ELINKEINO-, LIIKENNE- JA YMPÄRISTÖ- KESKUSALUE	Työttömät työnhakijat yhteensä lomautetut mukaanluk.	Työttömien osuus työvoimasta % <sup>1</sup>	TYÖTTÖMÄT ILMAN LOMAUTETTUJA			Henkilö- kohtaisesti lomautetut	Lyhen- netyllä työ- viikolla	
			Yhteensä	Alle 25-v. työttömät	Yli 50-v. työttömät			Yli vuoden työttömänä
Uusimaa	59006	7,1	55 789	5 466	19 769	13 355	3217	504
Varsinais-Suomi	23580	10,3	20 128	2 446	7 210	5 197	3452	439
Satakunta	12386	11,8	11 012	1 541	4 452	2 610	1374	170
Häme	21192	12,2	19 519	2 464	7 776	5 267	1673	216
Pirkanmaa	28240	11,9	26 055	3 636	8 942	7 307	2185	276
Kaakkois-Suomi	19366	13,6	17 924	2 386	7 273	4 155	1442	139
Etelä-Savo	8378	12,7	7 620	970	3 297	1 720	758	61
Pohjois-Savo	13846	12,4	12 484	1 661	4 827	3 009	1362	71
Pohjois-Karjala	10851	14,7	10 134	1 194	4 224	2 054	717	54
Keski-Suomi	16860	13,1	15 749	2 380	5 788	3 966	1111	130
Etelä-Pohjanmaa	8139	9,1	6 997	1 090	2 543	1 304	1142	163
Pohjanmaa	8503	7,2	7 569	1 111	2 810	1 496	934	328
Pohjois-Pohjanmaa	21591	11,9	19 557	3 141	5 997	4 071	2034	119
Kainuu	5369	14,5	5 003	607	2 188	769	366	35
Lappi	11477	13,8	10 734	1 597	4 170	1 887	743	60
Ahvenanmaa	443	3,0	424	102	129	54	19	3
<b>Yhteensä</b>	<b>269 228</b>	<b>10,3</b>	<b>246 699</b>	<b>31 792</b>	<b>91 395</b>	<b>58 221</b>	<b>22 529</b>	<b>2 768</b>

<sup>1</sup> Työttömien työnhakijoiden (henkilökohtaisesti lomautetut mukaanlukien) prosenttinen osuus työvoimasta, joka on Tilastokeskuksen työvoimatutkimuksen työvoiman määrä. Tilastokeskus laskee virallisen työttömyysasteen.

**TAULUKKO 4. TYÖTTÖMÄT TYÖNHAKIJAT (ILMAN LOMAUTETTUJA), LOMAUTETUT  
JA AVOIMET TYÖPAIKAT TOIMIALAN MUKAAN, 31.12.2010**

TOIMIALA	TYÖTTÖMÄT TYÖNHAKIJAT			Henkilö- kohtaisesti lomautetut	Avoimet työpaikat
	Yhteensä	Miehet	Naiset		
A Maa-, metsä- ja kalatalous	3 128	2 216	912	382	269
B Kaivostoiminta ja louhinta	194	168	26	64	18
C Teollisuus	13 940	9 654	4 286	2 519	2 537
D Sähkö-, kaasu- ja lämpöhuolto	431	360	71	76	94
E Vesi- ja viemärihuolto, jätehuolto	1 463	1 003	460	34	17
F Rakentaminen	6 072	5 582	490	2 171	591
G Tukku- ja vähittäiskauppa, ajoneuvojen kauppa ja korjaus	7 783	3 798	3 985	331	1 616
H Kuljetus ja varastointi	2 833	2 127	706	272	800
I Majoitus- ja ravitsemistoiminta	3 281	1 308	1 973	201	1 118
J Informaatio ja viestintä	1 284	796	488	61	698
K Rahoitus- ja vakuutustoiminta	309	68	241	9	207
L Kiinteistöalan toiminta	1 753	1 026	727	95	570
M Ammatillinen, tieteellinen ja tekninen toiminta	3 739	2 126	1 613	274	3 575
N Hallinto- ja tukipalvelutoiminta	494	319	175	23	4 236
O Julkinen hallinto ja maanpuolustus	18 347	8 338	10 009	341	1 955
P Koulutus	4 490	1 887	2 603	130	544
Q Terveys- ja sosiaalipalvelut	11 583	3 326	8 257	139	2 486
R Taiteet, viihde ja virkistys	4 690	2 576	2 114	110	1 159
S Muu palvelutoiminta	14 423	6 442	7 981	191	1 283
T Työnantajakotitaloudet	1 381	608	773	44	227
U Kv. organisaatioiden toiminta	7	4	3	0	6
X Toimiala tuntematon	145 074	84 239	60 835	15 062	43
<b>Yhteensä A - X</b>	<b>246 699</b>	<b>137 971</b>	<b>108 728</b>	<b>22 529</b>	<b>24 049</b>

**TAULUKKO 5. TYÖTTÖMÄT TYÖNHAKIJAT (ILMAN LOMAUTETTUJA) JA AVOIMET  
TYÖPAIKAT AMMATTIRYHMITTÄIN, 31.12.2010**

AMMATTIRYHMÄ	TYÖTTÖMÄT TYÖNHAKIJAT			Avoimet työpaikat
	Yhteensä	Miehet	Naiset	
<b>Tieteellinen, tekninen ja taiteellinen työ</b>	<b>27 374</b>	<b>14 904</b>	<b>12 470</b>	<b>2 512</b>
Tekniikan ala	10 121	8 266	1 855	1 045
Kemian ja fysiikan ala	1 694	570	1 124	29
Biologian ala	939	402	537	24
Opetusala	5 158	1 349	3 809	907
Uskonnollinen ala	183	94	89	13
Lainopillinen ala	370	178	192	24
Toimitus- ja tiedotustyö, joukkoviestintä	1 546	702	844	84
Taide- ja viihdeala	4 371	2 180	2 191	158
Kirjasto- ja informaatioala	783	206	577	23
Muu tieteellinen asiantuntijatyö	2 209	957	1 252	205
<b>Terveydenhuolto ja sosiaaliala</b>	<b>18 953</b>	<b>2 178</b>	<b>16 775</b>	<b>4 601</b>
Terveyden- ja sairaanhoitotyö	7 223	561	6 662	2 261
Terveydenhuollon kuntoutus	1 016	289	727	128
Hammashoitoala	256	12	244	140
Apteekkiala	271	34	237	33
Eläinlääkintä ja ympäristönsuojelu	76	31	45	20
Sosiaaliala	5 210	542	4 668	984
Lasten päivähoito	3 454	102	3 352	628
Psykologia	95	27	68	61
Harrastustoiminnan ohjaus, ammattiurheilu	1 190	527	663	335
Muu terveydenhuolto ja sosiaaliala	162	53	109	11
<b>Hallinto- ja toimistotyö, IT-alan työ</b>	<b>27 492</b>	<b>10 445</b>	<b>17 047</b>	<b>2 169</b>
Julkisen hallinnon johtaminen	322	163	159	64
Liikeryitysten ja järjestöjen johtaminen	3 716	2 596	1 120	514
Henkilöstöhallinto ja työnvälitys	329	73	256	77
Taloushallinnon suunnittelu ja tilinpito	2 204	458	1 746	253
Sihteeri- ja toimistotyö	11 816	1 662	10 154	429
Tietotekniikka	5 100	3 990	1 110	563
Pankki- ja vakuutusala	1 272	210	1 062	90
Matkailuala	1 209	291	918	83
Muu hallinto- ja toimistotyö	1 524	1 002	522	96
<b>Kaupallinen työ</b>	<b>18 890</b>	<b>7 618</b>	<b>11 272</b>	<b>4 875</b>
Mainonta ja markkinointi	2 201	1 011	1 190	140
kiinteistönvälitys ja rahoituspalvelu	341	206	135	71
Osto	498	303	195	26
Myyntityö ja kauppaedustus	4 598	2 826	1 772	3 807
Tavaroiden myynti	11 080	3 232	7 848	817
Muu kaupallinen työ	172	40	132	14
<b>Maa- ja metsätaloustyö, kalastusala</b>	<b>8 675</b>	<b>4 876</b>	<b>3 799</b>	<b>594</b>
Maatilatalous ja eläintenhoito	2 311	1 174	1 137	50
Puutarha- ja puistotyö	3 743	1 163	2 580	483
Riistanhoito ja metsästys	5	5	0	0
Kalastus	201	182	19	0
Metsätyö	2 361	2 303	58	60
Muu maa- ja metsätaloustyö	54	49	5	1

**TAULUKKO 5. TYÖTTÖMÄT TYÖNHAKIJAT (ILMAN LOMAUTETTUJA) JA AVOIMET  
TYÖPAIKAT AMMATTIRYHMITÄIN, 31.12.2010**

AMMATTIRYHMÄ	TYÖTTÖMÄT TYÖNHAKIJAT			Avoimet työpaikat
	Yhteensä	Miehet	Naiset	
<b>Kuljetus ja liikenne</b>	<b>8 654</b>	<b>7 400</b>	<b>1 254</b>	<b>845</b>
Meripäälystö	224	215	9	3
Kansi- ja konemiehistö	243	229	14	8
Lentokuljetus	63	59	4	0
Veturinkuljetus	44	44	0	0
Tieliikenne	6 345	5 955	390	529
Liikenteen johto ja liikennepalvelu	507	340	167	5
Posti- ja teleliikenne	548	107	441	28
Postinjakelu	608	393	215	270
Muu kuljetus ja liikenne	72	58	14	2
<b>Rakennus- ja kaivosala</b>	<b>20 785</b>	<b>19 912</b>	<b>873</b>	<b>732</b>
Kaivos ja louhinta	198	193	5	22
Öljynporausta ja turpeennosto	59	58	1	0
Talonrakennus	17 333	16 583	750	616
Maa ja vesirakennus	1 149	1 144	5	24
Työkoneiden käyttö	2 046	1 934	112	70
<b>Teollinen työ</b>	<b>55 144</b>	<b>43 151</b>	<b>11 993</b>	<b>3 154</b>
Tekstiili	718	154	564	13
Ompelu ja vaatetus	3 381	266	3 115	28
Jalkine ja nahka	297	123	174	31
Takomo ja valimo	607	509	98	566
Hienomekaniikka	468	359	109	37
Konepaja ja rakennusmetalli	18 618	17 493	1 125	707
Sähkö	8 925	7 623	1 302	338
Puu	4 848	3 994	854	90
Maalaus	774	662	112	35
Graafinen ala	1 771	1 090	681	5
Lasi ja tiili	364	209	155	4
Elintarviketeollisuus	2 167	939	1 228	590
Kemianprosessi	648	539	109	130
Paperinvalmistus	1 993	1 728	265	14
Kumi- ja muovituote	1 036	638	398	141
Käsityöteollisuus	455	334	121	23
Kiinteiden koneiden käyttö	131	123	8	4
Pakkaus, varasto ja ahtaus	5 262	3 933	1 329	375
Sekatyö, teollisuus	2 681	2 435	246	23
<b>Palvelutyö</b>	<b>24 352</b>	<b>7 254</b>	<b>17 098</b>	<b>4 567</b>
Vartiointi ja suojele	1 157	923	234	198
Majoitusliike ja suurtalous	10 046	2 771	7 275	1 150
Tarjoilu	3 344	810	2 534	794
Kotitalous	207	13	194	8
Kiinteistöhoito ja siivous	7 621	2 511	5 110	1 610
Kauneushoito ja hygienia	1 469	58	1 411	308
Pesula	232	34	198	34
Matkailupalvelu	110	32	78	215
Muut palvelut	166	102	64	250
<b>Muulla luokittelematon työ</b>	<b>36 380</b>	<b>20 233</b>	<b>16 147</b>	<b>0</b>
Koululaiset ja opiskelijat	933	522	411	0
Ilman ammattia olevat	30 179	17 177	13 002	0
Ammatinvaihtajat	3 965	1 925	2 040	0
Vastavalmistuneet	1 303	609	694	0
<b>Yhteensä</b>	<b>246 699</b>	<b>137 971</b>	<b>108 728</b>	<b>24 049</b>

**TAULUKKO 6. TYÖNHAKIJAT JA AVOIMET TYÖPAIKAT KOULUTUKSEN MUKAAN 31.12.2010**

KOULUTUSASTE KOULUTUSALA	KAIKKI TYÖNHAKIJAT					Avoimet työpaikat
	Yhteensä	Työttömät ilman lomautett.	Työttömistä vastavalmistuneet	Valtion työllistämät	Kuntien työllistämät	
<b>Alempi perusaste</b>	<b>71 984</b>	<b>32 872</b>	<b>0</b>	<b>46</b>	<b>1 036</b>	<b>0</b>
<b>Ylempi perusaste</b>	<b>98 089</b>	<b>52 926</b>	<b>509</b>	<b>91</b>	<b>1 937</b>	<b>5</b>
<b>Keskiaste</b>	<b>218 895</b>	<b>108 701</b>	<b>6 150</b>	<b>441</b>	<b>4 485</b>	<b>34</b>
Ylioppilastutkinto	27 691	14 057	1 114	61	615	0
Opettajankoulutus, keskiaste	306	138	0	0	8	0
Taideal.sekä käsi- ja taideteoll.perusk.	7 483	3 738	321	10	201	0
Taideal.sekä käsi- ja taideteoll.ammattit.	575	305	35	2	12	1
Taideal.sekä käsi- ja taidet.erikoisamm.t.	77	39	3	0	4	0
Kaupan ja hallinnon peruskoulutus	16 181	7 576	393	96	413	1
Kaupan ja hallinnon ammattitutkinto	1 842	904	77	16	41	0
Kaupan ja hallinnon erikoisammattitutk.	167	78	2	2	0	0
Tietojenkäsittelyn peruskoulutus	2 801	1 570	211	16	89	0
Tietojenkäsittelyn ammattitutkinto	318	170	4	0	9	0
Tietojenkäsittelyn erikoisammattitutkinto	26	13	0	1	0	0
Tekniikan peruskoulutus	84 428	43 566	1 975	119	1 243	4
Tekniikan ammattitutkinto	4 528	2 281	98	7	49	0
Tekniikan erikoisammattitutkinto	364	182	8	1	3	0
Maa- ja metsätalousalan peruskoulutus	8 246	4 452	251	15	149	0
Maa- ja metsätalousalan ammattitutkinto	607	315	34	3	8	0
Maa- ja metsätalousalan erikoisammattit.	55	27	0	0	1	0
Terveys- ja sosiaali-alan peruskoulutus	13 434	5 906	351	11	341	15
Terveys- ja sosiaali-alan ammattitutkinto	2 299	992	127	3	113	0
Terveys- ja sosiaali-alan erikoisammattit.	42	18	0	0	1	0
Palvelu-alojen peruskoulutus	30 949	14 619	854	46	843	12
Palvelu-alojen ammattitutkinto	2 164	1 028	112	2	51	1
Palvelu-alojen erikoisammattitutkinto	233	115	4	0	3	0
Muu koulutus	14 079	6 612	176	30	288	0
<b>Alin korkea-aste</b>	<b>40 652</b>	<b>18 864</b>	<b>135</b>	<b>265</b>	<b>684</b>	<b>14</b>
Opettajankoulutus	636	284	0	2	12	1
Taidealan sekä käsi- ja taideteollis.koul.	1369	709	14	6	28	0
Kaupan ja hallinnon koulutus	21948	10052	83	214	438	1
Tietojenkäsittelyn koulutus	460	254	5	3	5	0
Teknikko	8266	3965	2	14	88	0
Maa- ja metsätalousalan koulutus	1003	503	0	7	8	0
Terveys- ja sosiaali-alan koulutus	3241	1375	2	9	32	9
Palvelu-alojen koulutus	2051	898	12	5	46	2
Muu koulutus	1678	824	17	5	27	1

**TAULUKKO 6. TYÖNHAKIJAT JA AVOIMET TYÖPAIKAT KOULUTUKSEN MUKAAN 31.12.2010**

KOULUTUSASTE KOULUTUSALA	Yhteensä	Työttömät ilman lomautett.	Työttömistä vastaval- mistuneet	Avoimet työpaikat		
				Valtion työllistämät	Kuntien työllistämät	
<b>Alempi korkeakouluaste</b>	<b>29 267</b>	<b>14 050</b>	<b>1 167</b>	<b>247</b>	<b>352</b>	<b>12</b>
Opettajankoulutusalan AMK	163	73	4	0	0	0
Kasvatustieteen kandidaatti	212	80	6	0	3	0
Opettajankoulutus, alempi korkeakoulua.	1402	640	2	1	21	1
Humanistinen ja taidealan AMK	2153	1129	191	8	39	0
Taidealan koulutus, alempi korkeakoulua.	424	240	8	2	5	0
Humanististen tieteiden kandidaatti	1006	485	9	6	13	0
Teologian koulutus, alempi korkeakoulua.	42	24	1	0	1	0
Diplomikielenkääntäjä	228	114	0	1	5	0
Tradenomi, liiketalouden AMK	4048	1915	228	127	64	1
Kauppatieteellinen koul., al.korkeakoulua.	1257	623	4	9	8	0
Yhteiskuntatieteell.koul., al.korkeakoulua.	431	197	8	4	9	0
Oikeustieteellinen koul., al.korkeakoulua.	139	62	0	1	1	0
Luonnontieteiden kandidaatti	471	221	13	2	5	0
Insinööri AMK	3333	1688	291	20	29	1
Muu tekniikan AMK	247	118	8	1	0	0
Insinööri	6084	2963	107	11	55	0
Rakennusarkkitehti, tekn.kand.	115	49	0	0	1	0
Maa- ja metsätalouden AMK	566	294	46	2	7	0
Maa- ja metsätalouden koul., al.korkeak.	356	171	4	2	6	0
Terveys- ja sosiaalian AMK	2185	942	65	19	34	6
Terveys- ja sosiaalian koul., al.korkeak.	294	137	4	2	4	1
Palvelualojen AMK	1065	474	68	11	13	2
Palvelualojen koulutus, alempi korkeak.	164	86	5	1	0	0
Muu koulutus	2882	1325	95	17	29	0
<b>Ylempi korkeakouluaste</b>	<b>21 929</b>	<b>11 590</b>	<b>908</b>	<b>232</b>	<b>236</b>	<b>7</b>
Kasvatustieteellinen koulutus	1257	613	39	21	9	3
Taiteen koulutus	729	412	23	2	5	0
Musiikin koulutus	212	101	3	0	3	0
Kuvataiteen koulutus	111	64	3	0	4	0
Teatteri- ja tanssialan koulutus	225	117	3	0	0	0
Filosofian maisteri, kand., humanist.ala	3449	1802	123	42	67	0
Teologian koulutus	267	127	16	0	3	0
Kauppatieteellinen koulutus	2700	1449	72	24	21	0
Yhteiskuntatieteellinen koulutus	2214	1102	65	66	36	1
Oikeustieteellinen koulutus	552	300	16	11	4	0
Filosofian maisteri, kand., luonnontiet.ala	2309	1264	88	32	19	0
Tekniikan alan koulutus	3298	1904	241	5	14	0
Arkkitehti	261	130	11	1	2	0
Maa- ja metsätalouden koulutus	573	299	11	7	6	0
Terveys- ja sosiaalian koulutus	509	251	14	3	6	1
Lääkäreiden erikoistumiskoulutus	112	64	1	0	0	1
Palvelualojen koulutus	182	89	9	0	2	0
Muu koulutus	2969	1502	170	18	35	1
<b>Tutkijakoulutus</b>	<b>1451</b>	<b>816</b>	<b>43</b>	<b>10</b>	<b>15</b>	<b>0</b>
<b>Koulutusaste tuntematon</b>	<b>13 692</b>	<b>6 880</b>	<b>74</b>	<b>11</b>	<b>190</b>	<b>23 977</b>
<b>Yhteensä</b>	<b>495 959</b>	<b>246 699</b>	<b>8 986</b>	<b>1 343</b>	<b>8 935</b>	<b>24 049</b>

**TAULUKKO 7. TYÖTTÖMÄT TYÖNHAKIJAT (ILMAN LOMAUTETTUJA) IKÄRYHMITÄIN JA ELY-KESKUKSITTAIN, 31.12.2010**

ELINKEINO-, LIIKENNE- JA YMPÄRISTÖ- KESKUSALUE	IKÄRYHMÄ	IKÄRYHMÄ											YHT.
		15-19	20-24	25-29	30-34	35-39	40-44	45-49	50-54	55-59	60-64	65+	
Uusimaa	Hiöä	1311	4155	5681	5877	5607	6641	6748	6382	7430	5904	53	55 789
	%	2	7	10	11	10	12	12	11	13	11	0	100
Varsinais-Suomi	Hiöä	631	1815	2177	2065	1867	2157	2206	2149	2755	2248	58	20 128
	%	3	9	11	10	9	11	11	11	14	11	0	100
Satakunta	Hiöä	404	1137	1081	883	854	1068	1133	1246	1818	1375	13	11 012
	%	4	10	10	8	8	10	10	11	17	12	0	100
Häme	Hiöä	608	1856	1891	1723	1654	1981	2030	2316	3020	2426	14	19 519
	%	3	10	10	9	8	10	10	12	15	12	0	100
Pirkanmaa	Hiöä	776	2860	3074	2766	2296	2649	2692	2635	3556	2737	14	26 055
	%	3	11	12	11	9	10	10	10	14	11	0	100
Kaakkois-Suomi	Hiöä	581	1805	1758	1496	1477	1686	1848	2010	3077	2170	16	17 924
	%	3	10	10	8	8	9	10	11	17	12	0	100
Etelä-Savc	Hiöä	245	725	671	579	513	733	857	1007	1336	931	23	7 620
	%	3	10	9	8	7	10	11	13	18	12	0	100
Pohjois-Savc	Hiöä	417	1244	1288	1131	970	1192	1415	1512	2047	1257	11	12 484
	%	3	10	10	9	8	10	11	12	16	10	0	100
Pohjois-Karjala	Hiöä	311	883	1012	799	732	951	1222	1354	1755	1104	11	10 134
	%	3	9	10	8	7	9	12	13	17	11	0	100
Keski-Suomi	Hiöä	563	1817	1698	1437	1353	1475	1618	1728	2361	1684	15	15 749
	%	4	12	11	9	9	9	10	11	15	11	0	100
Etelä-Pohjanmaa	Hiöä	265	825	783	591	565	692	733	791	1038	707	7	6 997
	%	4	12	11	8	8	10	10	11	15	10	0	100
Pohjanmaa	Hiöä	288	823	822	705	638	729	754	804	1052	941	13	7 569
	%	4	11	11	9	8	10	10	11	14	12	0	100
Pohjois-Pohjanmaa	Hiöä	804	2337	2566	2093	1771	1930	2059	2054	2460	1469	14	19 557
	%	4	12	13	11	9	10	11	11	13	8	0	100
Kainuu	Hiöä	167	440	405	331	355	503	614	729	971	485	3	5 003
	%	3	9	8	7	7	10	12	15	19	10	0	100
Lappi	Hiöä	434	1163	1157	783	740	977	1310	1402	1779	979	10	10 734
	%	4	11	11	7	7	9	12	13	17	9	0	100
Ahvenanmaa	Hiöä	33	69	44	32	26	37	54	43	50	35	1	424
	%	8	16	10	8	6	9	13	10	12	8	0	100
<b>Yhteensä</b>	<b>Hiöä</b>	<b>7 838</b>	<b>23 954</b>	<b>26 108</b>	<b>23 291</b>	<b>21 418</b>	<b>25 401</b>	<b>27 293</b>	<b>28 162</b>	<b>36 505</b>	<b>26 452</b>	<b>276</b>	<b>246 699</b>
	%	3	10	11	9	9	10	11	11	15	11	0	100

**TAULUKKO 8. TYÖTTÖMÄT TYÖNHAKIJAT (ILMAN LOMAUTETTUJA) TYÖTTÖMYYDEN KESTON MUKAAN ELY-KESKUKSITTAIN, 31.12.2010**

ELINKEINO-, LIIKENNE- JA YMPÄRISTÖ- KESKUSALUE	TYÖTTÖMYYDEN KESTO, VIIKKOA	TYÖTTÖMYYDEN KESTO, VIIKKOA										Yht.	Keskim.
		Alle 1	1-2	3-4	5-8	9-12	13-26	27-52	53-78	79-104	Yli 104		
Uusimaa	Hiöä	1 713	5 261	4 018	6 425	4 685	10 797	9 973	5 395	3 549	3 970	55 789	38
	%	3	9	7	12	8	19	18	10	6	7	100	
Varsinais-Suomi	Hiöä	661	2 030	1 512	2 381	1 609	3 677	3 333	2 024	1 230	1 667	20 128	39
	%	3	10	8	12	8	18	17	10	6	8	100	
Satakunta	Hiöä	345	1 176	845	1 326	863	2 133	1 828	990	613	893	11 012	40
	%	3	11	8	12	8	19	17	9	6	8	100	
Häme	Hiöä	560	1 823	1 396	2 265	1 696	3 544	3 128	1 862	1 268	1 973	19 520	44
	%	3	9	7	12	9	18	16	10	6	10	100	
Pirkanmaa	Hiöä	766	2 471	1 693	2 645	1 936	5 098	4 391	2 770	1 730	2 552	26 055	44
	%	3	9	6	10	7	20	17	11	7	10	100	
Kaakkois-Suomi	Hiöä	497	1 842	1 275	2 119	1 634	3 781	2 798	1 625	928	1 424	17 924	38
	%	3	10	7	12	9	21	16	9	5	8	100	
Etelä-Savc	Hiöä	259	753	670	952	632	1 559	1 151	675	408	560	7 620	39
	%	3	10	9	12	8	20	15	9	5	7	100	
Pohjois-Savc	Hiöä	400	1 299	952	1 591	1 015	2 355	1 961	1 194	714	1 003	12 484	37
	%	3	10	8	13	8	19	16	10	6	8	100	
Pohjois-Karjala	Hiöä	345	1 098	876	1 268	812	2 033	1 701	789	518	694	10 134	36
	%	3	11	9	13	8	20	17	8	5	7	100	
Keski-Suomi	Hiöä	401	1 841	1 012	1 754	1 218	3 183	2 491	1 439	907	1 501	15 749	43
	%	3	12	6	11	8	20	16	9	6	10	100	
Etelä-Pohjanmaa	Hiöä	259	921	652	948	632	1 440	919	496	331	399	6 997	31
	%	4	13	9	14	9	21	13	7	5	6	100	
Pohjanmaa	Hiöä	273	966	625	1 016	669	1 442	1 159	631	388	398	7 569	33
	%	4	13	8	13	9	19	15	8	5	5	100	
Pohjois-Pohjanmaa	Hiöä	684	2 278	1 674	2 369	1 762	3 944	2 908	1 643	957	1 337	19 557	34
	%	3	12	9	12	9	20	15	8	5	7	100	
Kainuu	Hiöä	192	716	494	698	473	978	706	319	206	221	5 003	26
	%	4	14	10	14	9	20	14	6	4	4	100	
Lappi	Hiöä	465	1 239	1 009	1 406	1 050	2 162	1 576	832	439	556	10 734	29
	%	4	12	9	13	10	20	15	8	4	5	100	
Ahvenanmaa	Hiöä	15	45	54	84	43	92	37	22	10	22	424	28
	%	4	11	13	20	10	22	9	5	2	5	100	
<b>Yhteensä</b>	<b>Hiöä</b>	<b>7 835</b>	<b>25 759</b>	<b>18 757</b>	<b>29 247</b>	<b>20 729</b>	<b>48 218</b>	<b>40 060</b>	<b>22 706</b>	<b>14 196</b>	<b>19 170</b>	<b>246 699</b>	<b>38</b>
	%	3	10	8	12	8	20	16	9	6	8	100	

**TAULU 9. ERI TUKIMUOTOJEN PIIRISSÄ OLEVAT HENKILÖT JA TYÖVUOROTTELUUN OSALLISTUNEET 31.12.2010, SEKÄ OMAEHTOISEN OPISKELUN ALOITTANEET KUUKAUDEN AIKANA ELY-KESKUKSITTAIN**

ELINKEINO-, LIIKENNE- JA YMPÄRISTÖ- KESKUSALUE	Työttömät työnhakijat	Työttömät kassan jäsenet	Työmarkki- natukeen oikeutetut	Työttömyys- eläkkeen saajat <sup>1</sup>	Vuorottelu- vapaalle jääneet	Vuorottelu- paikkaan välitetyt	Omaehtoisen opiskelun aloittaneet
Uusimaa	59 006	23 738	21 215	8 253	1 568	1 257	78
Varsinais-Suomi	23 580	11 891	7 783	3 416	460	402	10
Satakunta	12 386	6 540	4 499	2 028	247	215	7
Häme	21 192	9 752	8 344	3 706	416	351	11
Pirkanmaa	28 240	12 698	11 727	4 426	658	629	20
Kaakkois-Suomi	19 366	9 259	6 841	4 129	364	363	10
Etelä-Savo	8 378	4 116	3 194	1 669	218	182	7
Pohjois-Savo	13 846	6 795	5 626	2 264	304	292	10
Pohjois-Karjala	10 851	5 102	4 695	1 717	216	207	18
Keski-Suomi	16 860	7 834	7 140	2 616	409	398	16
Etelä-Pohjanmaa	8 139	4 268	2 965	1 136	197	210	7
Pohjanmaa	8 503	4 318	2 967	1 583	229	205	30
Pohjois-Pohjanmaa	21 591	10 693	9 084	2 672	488	453	33
Kainuu	5 369	3 183	2 003	1 167	73	68	5
Lappi	11 477	5 901	4 709	2 124	206	243	19
Ahvenanmaa	443	120	163	17	13	9	0
<b>Yhteensä</b>	<b>269 228</b>	<b>126 208</b>	<b>102 955</b>	<b>42 923</b>	<b>6 066</b>	<b>5 484</b>	<b>281</b>

<sup>1</sup> Ei sisälly työttömien työnhakijoiden lukumääriin

**TAULU 10. TYÖNHAKIJAT TYÖLLISYYDEN MUKAAN ELY-KESKUKSITTAIN, 31.12.2010**

ELINKEINO-, LIIKENNE- JA YMPÄRISTÖ- KESKUSALUE	TYÖNHAKIJAT						
	Yhteensä	Työssä olevat	Työttömät	Henkilökoht. lomautetut	Lyhennetyllä työviikolla	Työvoiman ulkopuolella	Työttömyys- eläkkeellä
Uusimaa	106 433	20 518	55 789	3 217	504	18 152	8 253
Varsinais-Suomi	41 397	7 712	20 128	3 452	439	6 250	3 416
Satakunta	22 125	4 567	11 012	1 374	170	2 974	2 028
Häme	38 075	7 861	19 519	1 673	216	5 100	3 706
Pirkanmaa	49 450	9 304	26 055	2 185	276	7 204	4 426
Kaakkois-Suomi	36 368	7 824	17 924	1 442	139	4 910	4 129
Etelä-Savo	16 170	3 779	7 620	758	61	2 283	1 669
Pohjois-Savo	27 194	6 905	12 484	1 362	71	4 108	2 264
Pohjois-Karjala	21 894	5 765	10 134	717	54	3 507	1 717
Keski-Suomi	29 944	6 802	15 749	1 111	130	3 536	2 616
Etelä-Pohjanmaa	15 453	3 822	6 997	1 142	163	2 193	1 136
Pohjanmaa	18 230	4 998	7 569	934	328	2 818	1 583
Pohjois-Pohjanmaa	39 492	8 230	19 557	2 034	119	6 880	2 672
Kainuu	11 360	3 101	5 003	366	35	1 688	1 167
Lappi	21 473	4 594	10 734	743	60	3 218	2 124
Ahvenanmaa	899	257	424	19	3	179	17
<b>Yhteensä</b>	<b>495 959</b>	<b>106 040</b>	<b>246 699</b>	<b>22 529</b>	<b>2 768</b>	<b>75 000</b>	<b>42 923</b>

TAULUKKO 11. AVOIMET TYÖPAIKAT AMMATTIRYHMITÄIN JA ELY-KESKUKSITTAIN, 31.12.2010

ELINKEINO-, LIIKENNE- JA YMPÄRISTÖ- KESKUSALUE	AMMATTIRYHMÄ											Yht.	
	0	1	2	3	4	5	6	7-8	9	X			
						<i>siitä 44</i>		<i>siitä 62</i>					
Uusimaa	1213	2308	1122	2018	260	2	485	375	327	711	1761	0	10 253
Varsinais-Suomi	85	266	124	283	5	0	16	37	33	196	752	0	1 764
Satakunta	56	92	53	162	17	5	82	8	8	100	96	0	666
Häme	92	243	79	366	113	4	37	28	20	137	525	0	1 620
Pirkanmaa	202	258	190	350	28	16	37	60	50	292	273	0	1 690
Kaakkois-Suomi	59	171	54	210	8	4	41	23	19	34	135	0	735
Etelä-Savo	33	105	24	81	7	4	22	7	7	12	41	0	332
Pohjois-Savo	59	220	65	257	8	3	22	32	26	63	123	0	849
Pohjois-Karjala	48	124	46	62	4	4	2	12	8	40	43	0	381
Keski-Suomi	57	164	95	157	19	1	23	15	13	34	108	0	672
Etelä-Pohjanmaa	46	100	50	82	2	1	26	35	15	585	58	0	984
Pohjanmaa	391	79	73	251	50	6	11	13	9	201	86	0	1 155
Pohjois-Pohjanmaa	90	287	78	416	9	3	17	50	49	148	313	0	1 408
Kainuu	13	68	34	24	3	1	0	20	16	21	37	0	220
Lappi	45	85	38	121	60	6	13	10	9	571	191	0	1 134
Ahvenanmaa	11	25	19	5	1	0	11	2	2	8	19	0	101
<b>Yhteensä <sup>1</sup></b>	<b>2 512</b>	<b>4 601</b>	<b>2 169</b>	<b>4 875</b>	<b>594</b>	<b>60</b>	<b>845</b>	<b>732</b>	<b>616</b>	<b>3 154</b>	<b>4 567</b>	<b>0</b>	<b>24 049</b>

<sup>1</sup> Sisältää ulkomailta avoinna olleet työpaikat

Ammattiryhmittäisten koodien selitykset:

0 = Tieteellinen, tekninen ja taiteellinen työ  
 1 = Terveydenhuolto ja sosiaaliala  
 2 = Hallinto- ja toimistotyö, IT-alan työ  
 3 = Kaupallinen työ  
 4 = Maa- ja metsätaloustyö, kalastusala  
*siitä 44 = metsätyö*

5 = Kuljetus ja liikenne  
 6 = Rakennus- ja kaivosala  
*siitä 62 = talonrakennus*  
 7-8 = Teollinen työ  
 9 = Palvelutyö  
 X = Muualla luokittelematon työ

TAULUKKO 12. TYÖTTÖMÄT TYÖNHAKIJAT (ILMAN LOMAUTETTUJA) AMMATTIRYHMITÄIN JA ELY-KESKUKSITTAIN, 31.12.2010

ELINKEINO-, LIIKENNE- JA YMPÄRISTÖ- KESKUSALUE	AMMATTIRYHMÄ											Yht.	
	0	1	2	3	4	5	6	7-8	9	X			
						<i>siitä 44</i>		<i>siitä 62</i>					
Uusimaa	7 894	3 187	8 342	5 325	799	46	2 130	3 773	3 264	9 547	5 044	9 748	55 789
Varsinais-Suomi	2 491	1 189	2 055	1 548	523	43	703	1 453	1 209	4 976	1 926	3 264	20 128
Satakunta	847	1 039	1 077	776	408	63	390	935	775	2 783	1 136	1 621	11 012
Häme	1 675	1 398	2 068	1 503	566	68	639	1 809	1 498	5 319	1 849	2 693	19 519
Pirkanmaa	3 320	1 996	2 757	2 043	524	87	709	1 756	1 500	6 364	2 628	3 958	26 055
Kaakkois-Suomi	1 749	1 329	1 832	1 227	642	114	705	1 460	1 143	4 619	1 906	2 455	17 924
Etelä-Savo	599	700	682	594	531	200	317	724	593	1 680	809	984	7 620
Pohjois-Savo	1 113	1 174	1 160	954	776	259	374	1 260	1 073	2 719	1 156	1 798	12 484
Pohjois-Karjala	1 041	921	837	600	619	296	354	1 000	840	2 135	989	1 638	10 134
Keski-Suomi	1 744	1 551	1 671	1 052	664	219	517	1 432	1 191	3 631	1 564	1 923	15 749
Etelä-Pohjanmaa	554	666	705	541	382	59	236	630	532	1 832	727	724	6 997
Pohjanmaa	720	654	808	547	340	37	305	469	394	2 013	755	958	7 569
Pohjois-Pohjanmaa	2 245	1 764	2 011	1 348	788	265	662	1 879	1 509	4 216	1 952	2 692	19 557
Kainuu	421	399	443	260	388	220	183	703	564	1 101	539	566	5 003
Lappi	935	953	1 011	554	710	385	404	1 488	1 235	2 174	1 297	1 208	10 734
Ahvenanmaa	26	33	33	18	15	0	26	14	13	35	75	149	424
<b>Yhteensä</b>	<b>27 374</b>	<b>18 953</b>	<b>27 492</b>	<b>18 890</b>	<b>8 675</b>	<b>2 361</b>	<b>8 654</b>	<b>20 785</b>	<b>17 333</b>	<b>55 144</b>	<b>24 352</b>	<b>36 379</b>	<b>246 699</b>

**TAULUKKO 13. TYÖTTÖMÄT TYÖNHAKIJAT (ILMAN LOMAUTETTUJA) TYÖTTÖMYYDEN KESTON JA IÄN MUKAAN, 31.12.2010**

IKÄRYHMÄ		TYÖTTÖMYYDEN KESTO, VIIKKOA											YHT.	KM.
		ALLE 1	1- 2	3- 4	5- 8	9- 12	13-26	27-52	53-78	79-104	YLI 104			
15 - 19	Hiöä	532	2 018	1 231	1 364	876	1 289	515	10	1	2	7 838	8	
	%	7	26	16	17	11	16	7	0	0	0	100		
20 - 24	Hiöä	1 645	4 843	3 095	4 402	2 862	4 647	1 888	385	126	61	23 954	12	
	%	7	20	13	18	12	19	8	2	1	0	100		
25 - 29	Hiöä	1 218	3 665	2 454	3 926	2 774	6 164	3 715	1 247	584	361	26 108	20	
	%	5	14	9	15	11	24	14	5	2	1	100		
30 - 34	Hiöä	856	2 759	2 038	3 104	2 280	5 234	3 938	1 526	808	748	23 291	26	
	%	4	12	9	13	10	22	17	7	3	3	100		
35 - 39	Hiöä	668	2 406	1 685	2 790	1 886	4 503	3 730	1 731	1 034	986	21 419	31	
	%	3	11	8	13	9	21	17	8	5	5	100		
40 - 44	Hiöä	698	2 539	1 870	3 025	2 237	5 307	4 577	2 209	1 382	1 557	25 401	34	
	%	3	10	7	12	9	21	18	9	5	6	100		
45 - 49	Hiöä	697	2 507	1 943	3 176	2 320	5 577	4 829	2 596	1 643	2 004	27 293	38	
	%	3	9	7	12	9	20	18	10	6	7	100		
50 - 54	Hiöä	654	2 284	1 907	3 061	2 283	5 546	5 096	2 862	1 874	2 591	28 162	42	
	%	2	8	7	11	8	20	18	10	7	9	100		
55 - 59	Hiöä	623	2 013	1 854	3 144	2 249	6 590	7 162	5 147	3 234	4 486	36 505	53	
	%	2	6	5	9	6	18	20	14	9	12	100		
60 - 64	Hiöä	244	720	679	1 246	957	3 344	4 598	4 983	3 494	6 180	26 452	86	
	%	1	3	3	5	4	13	17	19	13	23	100		
YLI 64	Hiöä	0	5	2	9	5	17	12	10	16	194	276	402	
	%	0	2	1	3	2	6	4	4	6	70	98		
<b>Yht.</b>	<b>Hiöä</b>	<b>7 835</b>	<b>25 759</b>	<b>18 758</b>	<b>29 247</b>	<b>20 729</b>	<b>48 218</b>	<b>40 060</b>	<b>22 706</b>	<b>14 196</b>	<b>19 170</b>	<b>246 699</b>	<b>38</b>	
	%	3	10	8	12	8	20	16	9	6	8	100		

**TAULUKKO 14. TYÖTTÖMÄT TYÖNHAKIJAT (ILMAN LOMAUTETTUJA) TYÖTTÖMYYDEN KESTON MUKAAN AMMATTIRYHMITÄIN, 31.12.2010**

AMMATTIRYHMÄ <sup>1</sup>		TYÖTTÖMYYDEN KESTO, VIIKKOA											YHT.	KM.
		ALLE 1	1- 2	3- 4	5- 8	9- 12	13-26	27-52	53-78	79-104	YLI 104			
0	Hiöä	673	2 857	2 125	2 697	1 966	5 584	5 129	2 556	1 625	2 160	27 374	40	
	%	2	10	8	10	7	20	19	9	6	8	100		
1	Hiöä	994	2 947	1 485	2 115	1 479	3 858	2 959	1 229	900	987	18 953	30	
	%	5	16	8	11	8	20	16	6	5	5	100		
2	Hiöä	674	2 096	1 609	2 456	1 897	5 480	5 366	3 213	2 191	2 509	27 492	45	
	%	2	8	6	9	7	20	20	12	8	9	100		
3	Hiöä	565	1 670	1 165	1 940	1 482	3 775	3 524	2 029	1 321	1 417	18 890	40	
	%	3	9	6	10	8	20	19	11	7	8	100		
4	Hiöä	231	776	710	1 890	1 122	1 584	911	635	275	539	8 675	31	
	%	3	9	8	22	13	18	11	7	3	6	100		
5	Hiöä	261	624	646	1 080	734	1 758	1 346	872	561	772	8 654	42	
	%	3	7	7	12	8	20	16	10	6	9	100		
6	Hiöä	555	1 931	1 936	3 184	2 073	3 893	2 692	1 856	1 080	1 583	20 785	36	
	%	3	9	9	15	10	19	13	9	5	8	100		
7-8	Hiöä	1 368	4 637	3 760	6 084	4 544	10 576	9 494	6 204	3 647	4 824	55 144	42	
	%	2	8	7	11	8	19	17	11	7	9	100		
9	Hiöä	857	2 860	1 828	2 832	2 073	5 165	3 816	1 955	1 210	1 753	24 352	36	
	%	4	12	8	12	9	21	16	8	5	7	100		
X	Hiöä	1 657	5 361	3 494	4 969	3 359	6 545	4 823	2 157	1 386	2 626	36 380	34	
	%	5	15	10	14	9	18	13	6	4	7	100		
<b>Yht.</b>	<b>Hiöä</b>	<b>7 835</b>	<b>25 759</b>	<b>18 758</b>	<b>29 247</b>	<b>20 729</b>	<b>48 218</b>	<b>40 060</b>	<b>22 706</b>	<b>14 196</b>	<b>19 170</b>	<b>246 699</b>	<b>38</b>	
	%	3	10	8	12	8	20	16	9	6	8	100		

<sup>1</sup> Ammattiryhmittäisten koodien selitykset edellisellä sivulla

**TAULUKKO 15. KUUKAUDEN AIKANA ALKANEET TYÖTTÖMYYSJAKSOT AIKAISEMMAN TOIMINNAN MUKAAN ELY-KESKUKSITTAIN, JOULUKUU 2010**

ELINKEINO-, LIIKENNE- JA YMPÄRISTÖ- KESKUSALUE	Kuukauden aikana työttö- myys- jaksot	TOIMINTA ENNEN TYÖTTÖMYYYTÄ					
		Työ- voimasta	Työvoiman ulkopuolelta				
			Yhteensä	Koulusta, opiskele- masta	Ase- tai siviilipalve- luksesta	Kotitalous- työstä	Muualta työvoiman ulkopuolelta
Uusimaa	11 892	4915	6977	1093	88	421	5375
Varsinais-Suomi	5 664	3091	2573	666	44	232	1631
Satakunta	2 635	1447	1188	303	22	115	748
Häme	4 463	2147	2316	457	43	178	1637
Pirkanmaa	5 461	2594	2867	712	70	235	1850
Kaakkois-Suomi	4 110	2187	1923	471	72	151	1229
Etelä-Savo	2 042	1114	928	201	24	92	611
Pohjois-Savo	3 209	1741	1468	428	40	156	844
Pohjois-Karjala	2 743	1359	1384	443	49	124	768
Keski-Suomi	3 856	1833	2023	568	40	198	1217
Etelä-Pohjanmaa	2 205	1264	941	276	21	84	560
Pohjanmaa	2 305	1358	947	234	28	99	586
Pohjois-Pohjanmaa	5 625	3040	2585	826	41	279	1439
Kainuu	1 692	965	727	173	15	56	483
Lappi	3 758	2277	1481	403	43	118	917
Ahvenanmaa	111	71	40	15	0	1	24
<b>Yhteensä</b>	<b>61 772</b>	<b>31 403</b>	<b>30 368</b>	<b>7 269</b>	<b>640</b>	<b>2 539</b>	<b>19 919</b>

**TAULUKKO 16. KUUKAUDEN AIKANA TYÖ- JA ELINKEINOTOIMISTOISSA OLLEET TYÖNHAKIJAT JA AVOIMET TYÖPAIKAT ELY-KESKUKSITTAIN, JOULUKUU 2010**

ELINKEINO-, LIIKENNE- JA YMPÄRISTÖ- KESKUSALUE	Työnhakijat yhteensä kuukauden aikana	Näistä työttömät <sup>1</sup>	Kuukauden uudet työn- hakijat		Työ- haun pää- täneet	Avoimet työpaikat kuukauden aikana <sup>2</sup>	Näistä kuukauden uudet <sup>2</sup>	Täytty- neet työ- paikat <sup>2</sup>
			Uusista työttömät <sup>1</sup>					
Uusimaa	112 491	60 732	7 663	4 058	10 027	23 458	14 955	12 706
Varsinais-Suomi	43 281	21 713	3 015	1 391	3 135	3 807	2 017	1 981
Satakunta	22 968	11 766	1 674	763	1 468	1 479	905	858
Häme	39 708	21 018	2 417	1 191	2 871	3 538	1 775	1 685
Pirkanmaa	51 640	27 848	3 331	1 538	3 783	3 938	2 438	2 297
Kaakkois-Suomi	37 603	19 085	2 048	897	2 273	1 626	798	835
Etelä-Savo	16 744	8 181	1 038	460	1 184	792	487	436
Pohjois-Savo	28 225	13 445	1 974	813	1 852	1 994	1 095	1 042
Pohjois-Karjala	22 607	10 927	1 276	604	1 441	922	654	501
Keski-Suomi	31 054	16 746	2 026	864	1 917	1 688	1 023	1 017
Etelä-Pohjanmaa	16 140	7 657	1 447	602	1 273	1 628	1 165	621
Pohjanmaa	19 038	8 260	1 291	526	1 426	2 187	1 373	1 030
Pohjois-Pohjanmaa	41 200	21 128	3 279	1 457	3 011	3 131	1 915	1 746
Kainuu	11 757	5 437	784	389	785	518	306	294
Lappi	22 592	11 979	1 673	878	1 844	2 039	1 435	879
Ahvenanmaa	972	478	109	54	111	222	117	114
<b>Yhteensä</b>	<b>518 023</b>	<b>266 401</b>	<b>35 045</b>	<b>16 485</b>	<b>38 402</b>	<b>53 191</b>	<b>32 565</b>	<b>28 178</b>

<sup>1</sup> Lomautetut eivät sisälly lukuihin

<sup>2</sup> Sisältää ulkomailla avoinna olleet työpaikat

**TAULUKKO 17. KUUKAUDEN AIKANA TYÖ- JA ELINKEINOTOIMISTOISSA AVOINNA OLLEET TYÖPAIKAT  
JA TÄYTTYNEET TYÖPAIKAT AMMATTIRYHMITTÄIN, JOULUKUU 2010**

AMMATTIRYHMÄ	AVOIMET TYÖPAIKAT		TÄYTTYNEET TYÖPAIKAT				Peruutetut työpaikat
	Yhteensä kuukauden aikana	Kuukauden uudet	Yhteensä	TE-toimiston hakijalla	Muuten	Hakuaika päättynyt	
Tieteellinen, tekninen ja taiteellinen työ	5 086	3 242	2 595	605	153	1 837	93
Terveystieteiden ja sosiaali- ja terveysalan työ	9 410	5 672	4 798	1 473	219	3 106	233
Hallinto- ja toimistotyö, IT-alan työ	5 255	3 122	2 949	737	135	2 077	239
Kaupallinen työ	13 374	8 287	7 956	1 389	274	6 293	853
Maa- ja metsätaloustyö, kalastusala	780	614	179	74	40	65	14
Kuljetus ja liikenne	1 838	1 174	919	396	86	437	130
Rakennus- ja kaivosala	2 014	1 223	1 191	322	113	756	118
<i>siitä: talonrakennus</i>	<i>1 686</i>	<i>1 049</i>	<i>995</i>	<i>260</i>	<i>95</i>	<i>640</i>	<i>97</i>
Teollinen työ	5 981	4 231	2 758	836	161	1 761	175
Palvelutyö	9 453	5 000	4 833	1 263	179	3 391	251
Luokittelematon työ	0	0	0	0	0	0	0
<b>Yhteensä</b>	<b>53 191</b>	<b>32 565</b>	<b>28 178</b>	<b>7 095</b>	<b>1 360</b>	<b>19 723</b>	<b>2 106</b>

**TAULUKKO 18. KUUKAUDEN AIKANA TYÖ- JA ELINKEINOTOIMISTOISSA OLLEET TYÖNHAKIJAT  
JA TYÖNHAUN PÄÄTTÄNEET AMMATTIRYHMITTÄIN, JOULUKUU 2010**

AMMATTIRYHMÄ	Työnhakijat yhteensä kuukauden aikana	Näistä työttömät <sup>1</sup>	Kuukauden uudet työnhakijat		Työhaun päättäneet työnhakijat yhteensä
			Uusista työttömät <sup>1</sup>		
Tieteellinen, tekninen ja taiteellinen työ	55 516	28 980	3 726	1 674	3 704
Terveystieteiden ja sosiaali- ja terveysalan työ	43 859	21 096	3 163	1 457	3 234
Hallinto- ja toimistotyö, IT-alan työ	58 819	29 260	2 607	1 125	3 495
Kaupallinen työ	40 793	20 301	1 983	886	2 682
Maa- ja metsätaloustyö, kalastusala	15 547	9 163	1 202	538	824
Kuljetus ja liikenne	17 637	9 277	1 150	503	1 214
Rakennus- ja kaivosala	40 095	22 012	5 067	1 905	2 748
<i>siitä: talonrakennus</i>	<i>33 321</i>	<i>18 400</i>	<i>4 086</i>	<i>1 579</i>	<i>2 386</i>
Teollinen työ	115 167	58 430	6 966	2 922	7 650
Palvelutyö	54 346	26 745	3 103	1 385	3 616
Luokittelematon työ	76 244	41 137	6 078	4 090	9 235
<b>Yhteensä</b>	<b>518 023</b>	<b>266 401</b>	<b>35 045</b>	<b>16 485</b>	<b>38 402</b>

<sup>1</sup> Lomautetut eivät sisälly lukuihin

**TAULUKKO 19. TYÖNVÄLITYKSET JA MUUT TAPAHTUMAT KUUKAUDEN AIKANA ELY-KESKUKSITTAIN, JOULUKUU 2010**

ELINKEINO-, LIIKENNE- JA YMPÄRISTÖ- KESKUSALUE	Yhteensä	Työllistynyt avoimille työmarkki- noille	Sijoitettu toimen- piteillä	Aloitannut työvoima- koulutuksen	Siirtynyt työvoiman ulkopuolelle	Muu syy tai ei tietoa
Uusimaa	14 702	3 279	1 501	468	1 371	8 161
Varsinais-Suomi	6 305	2 826	492	163	504	2 336
Satakunta	2 548	924	270	73	263	1 026
Häme	5 177	1 638	617	303	424	2 220
Pirkanmaa	5 936	1 759	642	69	599	2 902
Kaakkois-Suomi	4 270	1 431	524	172	433	1 748
Etelä-Savo	2 417	876	366	34	197	947
Pohjois-Savo	3 650	1 417	490	18	297	1 448
Pohjois-Karjala	2 949	1 070	422	88	271	1 118
Keski-Suomi	3 695	1 441	468	49	339	1 415
Etelä-Pohjanmaa	2 477	1 089	203	48	218	927
Pohjanmaa	2 562	1 002	244	71	212	1 060
Pohjois-Pohjanmaa	5 956	2 386	588	260	467	2 276
Kainuu	1 665	622	274	15	164	593
Lappi	4 148	2 158	306	125	282	1 289
Ahvenanmaa	144	34	9	1	15	87
<b>Yhteensä</b>	<b>68 601</b>	<b>23 952</b>	<b>7 416</b>	<b>1 957</b>	<b>6 056</b>	<b>29 553</b>

**TAULUKKO 20. TYÖLLISTÄMISTUKI- JA TYÖMARKKINATOIMENPITEILLÄ TYÖLLISTETYT KUUKAUDEN LOPUSSA ERÄISSÄ RYHMISSÄ ELY-KESKUKSITTAIN, JOULUKUU 2010**

ELINKEINO-, LIIKENNE- JA YMPÄRISTÖ- KESKUSALUE	TYÖLLISTETYT					Pitkäaikais- työttömät	Vajaa- kuntoiset
	Yhteensä	Naiset	Alle 25-vuot.	25-49 vuot.	Yli 50-vuot.		
Uusimaa	9 475	5 233	2 414	5 324	1 737	2 512	726
Varsinais-Suomi	2 958	1 457	768	1 556	634	973	298
Satakunta	2 039	1 147	461	1 098	480	824	181
Häme	3 396	1 848	874	1 745	777	1 068	253
Pirkanmaa	4 111	2 165	1 035	2 298	778	1 268	332
Kaakkois-Suomi	3 025	1 735	662	1 610	753	1 135	263
Etelä-Savo	1 825	886	432	886	507	755	231
Pohjois-Savo	2 697	1 399	647	1 406	644	948	311
Pohjois-Karjala	2 912	1 563	625	1 494	793	1 273	156
Keski-Suomi	3 759	2 141	796	2 097	866	1 464	438
Etelä-Pohjanmaa	1 327	701	374	675	278	467	136
Pohjanmaa	1 574	840	413	827	334	501	166
Pohjois-Pohjanmaa	3 575	2 006	926	1 927	722	1 410	273
Kainuu	1 327	713	279	619	429	526	84
Lappi	1 806	972	364	956	486	731	114
Ahvenanmaa	50	20	17	23	10	6	23
<b>Yhteensä</b>	<b>45 859</b>	<b>24 826</b>	<b>11 087</b>	<b>24 541</b>	<b>10 228</b>	<b>15 861</b>	<b>3 985</b>

**TAULUKKO 21. TYÖLLISTÄMISTUKI- JA TYÖMARKKINATOIMENPITEILLÄ TYÖLLISTETYT KUUKAUDEN LOPUSSA  
ELY-KESKUKSITTAIN, JOULUKUU 2010**

	ELINKEINO-, LIIKENNE- JA YMPÄRISTÖKESKUSALUE																
	Uusi- maa	Vars- Suomi	Sata- kunta	Häme	Pirkan- maa	Kaakk- Suomi	Etelä- Savo	Pohj- Savo	Pohj- Karjala	Kesk- Suomi	Etelä- Pohj.m	Pohjan- maa	Pohjois- Pohj.m.	Kainuu	Lappi	Ahve- nanmaa	Koko maa
<b>Kunnallinen palkkatuki</b>	2 103	724	540	632	651	578	263	392	514	699	159	232	763	180	484	21	8 935
- työllistämismäärärahalta	1003	315	159	345	306	225	149	155	189	299	64	115	274	117	199	20	3 934
- oppisopimukseen	537	64	37	66	96	71	15	40	58	91	10	19	41	20	40	1	1 206
- oppisopimukseen nuorille (TMT, 65)	3	1	1	0	1	2	1	1	0	1	0	1	1	1	0	0	14
- oppisopimukseen (TMT, 130)	23	1	2	0	5	2	3	2	0	12	0	1	5	0	0	0	56
- oppisopimukseen (TMT, 500)	34	3	8	2	12	2	1	9	1	1	1	0	11	0	2	0	87
- TMT:lla nuorille (65)	29	3	26	7	2	17	0	1	1	5	1	5	13	3	0	0	113
- TMT:lla (130)	96	19	45	12	19	52	7	11	8	26	7	13	48	2	8	0	373
- TMT:lla (500)	378	318	262	200	210	207	87	173	257	264	76	78	370	37	235	0	3 152
<b>Yksityinen palkkatuki</b>	3 101	1 116	813	1 211	1 664	1 274	939	1 255	1 395	1 711	613	653	1 488	679	764	8	18 684
- työllistämismäärärahalta	1 308	338	195	485	621	310	287	444	327	548	273	289	362	227	205	7	6 226
- oppisopimukseen	662	158	121	214	385	289	123	203	215	317	72	58	244	80	146	1	3 288
- oppisopimukseen nuorille (TMT, 65)	2	2	4	1	4	5	7	7	3	8	1	1	1	1	1	0	48
- oppisopimukseen (TMT, 130)	13	6	8	1	15	13	7	11	9	19	3	7	9	2	4	0	127
- oppisopimukseen (TMT, 500)	30	6	14	8	20	4	2	15	13	13	2	4	36	0	10	0	177
- TMT:lla nuorille (65)	15	7	9	8	13	6	11	11	6	15	9	17	11	3	2	0	143
- TMT:lla (130)	74	15	18	18	35	21	7	36	9	50	12	15	32	13	14	0	369
- TMT:lla (500)	997	584	444	476	571	626	495	528	813	741	241	262	793	353	382	0	8 306
<b>Palkkatuet yhteensä</b>	5 204	1 840	1 353	1 843	2 315	1 852	1 202	1 647	1 909	2 410	772	885	2 251	859	1 248	29	27 619
- perustuki työll.määrärahalla	3 510	875	512	1 110	1 408	895	574	842	789	1 255	419	481	921	444	590	29	14 654
- perustuki TMT:lla	1 694	965	841	734	907	957	628	805	1 120	1 155	353	404	1 330	415	658	0	12 966
Työllistämistuki valtiolle	134	52	19	55	42	29	21	63	53	40	26	52	56	45	43	4	734
Työllistäminen ELY-virastoon	132	52	24	45	58	34	16	24	51	39	16	17	30	56	15	0	609
Starttiraha ei työttömälle	762	129	102	260	269	184	101	171	87	224	97	112	214	55	65	0	2 832
Starttiraha työll. määrärahalla	468	119	117	167	225	115	72	104	68	119	47	67	138	45	81	6	1 958
Starttiraha TMT:lla	193	37	42	43	82	46	22	29	32	41	9	19	50	4	32	0	681
Työll.tuki työelämävalm.	0	0	0	0	1	0	0	0	0	0	0	0	0	0	0	0	1
Osa-aikatyöhön työllistetyt	26	31	39	110	5	54	15	23	136	152	20	67	92	36	0	0	806
<b>Muut työllistämistuet yht.</b>	1 715	420	343	680	682	462	247	414	427	615	215	334	580	241	236	10	7 621
TMT:n työharjoittelu	604	165	65	196	260	137	119	144	119	189	70	86	235	66	73	8	2 539
Työelämävalmennus työt.etuudella	1 952	533	278	677	854	574	257	492	457	545	270	269	509	161	249	3	8 080
<b>Tukityöllistäminen yht.</b>	9 475	2 958	2 039	3 396	4 111	3 025	1 825	2 697	2 912	3 759	1 327	1 574	3 575	1 327	1 806	50	45 859

TMT = Työmarkkinatuki; 65/130/500 = saanut työmarkkinatukea työttömyyden perusteella vähintään 65/130/500 päivää ennen toimenpiteen alkua

**TAULUKKO 22. TYÖVOIMAKOULUTUKSESSA OLEVAT TAVOITEAMMATIN JA KOULUTTAVAN ELY-KESKUKSEN MUKAAN, JOULUKUU 2010** (ei sisällä ryhmäilmoituksella rekisteröityjä oppilaita)

TAVOITEAMMATTI	ELINKEINO-, LIIKENNE- JA YMPÄRISTÖKESKUSALUE													Lappi	Ahvenanmaa	Koko maa	
	Uusi-maa	Vars.-Suomi	Sata-kunta	Häme	Pirkan-maa	Kaakk.-Suomi	Etelä-Savo	Pohjois-Savo	Karjala	Keski-Suomi	Etelä-Pohj.m.	Pohjan-maa	Pohjois-Pohj.m.				Kainuu
Tieteellinen, tekninen ja taiteellinen työ	321	101	22	128	136	157	2	95	106	82	12	40	129	16	56	0	1 403
Terveydenhuolto ja sosiaaliala	976	382	190	341	403	333	148	444	291	288	160	169	392	157	210	0	4 894
Hallinto- ja toimistotyö, IT-alan työ	491	258	84	68	222	131	58	78	49	89	50	82	298	55	67	0	2 087
Kaupallinen työ	235	140	26	73	160	84	34	63	8	57	7	30	154	25	2	0	1 098
Maa- ja metsätaloustyö, kalastusala	37	1	22	15	1	8	12	35	35	0	11	9	0	10	0	0	196
Kuljetus ja liikenne	169	44	16	16	75	51	1	27	32	33	38	20	66	6	46	0	640
Teollinen työ, koneenhoito, rakennus- ja kaivosala	965	880	368	551	833	565	185	567	241	263	350	350	622	197	405	10	7 389
Siitä:																	
- talonrakennus	189	193	117	168	163	282	34	133	71	56	24	50	84	68	82	6	1 730
- vaateitus- ja nahkatyö	1	0	9	0	0	2	0	2	0	0	30	0	15	7	11	0	81
- metallityö	450	489	203	244	424	183	123	308	77	144	142	174	314	32	192	0	3 512
- sähkötyö	146	123	27	70	129	67	8	44	25	49	13	98	117	63	21	0	1 008
- muut ryhmän ammatit	179	75	12	69	117	31	20	80	68	14	141	28	92	27	99	4	1 058
Palvelutyö	337	169	104	235	214	46	85	39	79	76	42	77	253	49	109	0	1 922
Siitä:																	
- majoitus- ja suurtalous.	115	49	34	110	101	30	30	3	12	14	17	1	85	15	55	0	677
- muu palvelutyö	222	120	70	125	113	16	55	36	67	62	25	76	168	34	54	0	1 245
Muu luokittelematon työ	2637	1028	337	515	590	455	123	246	575	187	110	404	703	124	350	84	8 468
<b>Yhteensä</b>	<b>6 168</b>	<b>3 003</b>	<b>1 169</b>	<b>1 942</b>	<b>2 634</b>	<b>1 830</b>	<b>648</b>	<b>1 594</b>	<b>1 416</b>	<b>1 075</b>	<b>780</b>	<b>1 181</b>	<b>2 617</b>	<b>639</b>	<b>1 245</b>	<b>94</b>	<b>28 097</b>

\* Sisältää myös ulkomailta koulutuksessa olevat

# TYÖNVÄLITYSTILASTOSSA KÄYTETTÄVÄ AMMATTILUOKITUS<sup>1</sup>

## 0 Tieteellinen, tekninen ja taiteellinen työ

- 00 Tekniikan ala
- 01 Kemian ja fysiikan ala
- 02 Biologian ala
- 03 Opetusala
- 04 Uskonnollinen ala
- 05 Lainopillinen ala
- 06 Toimitus- ja tiedotustyö, joukkoviestintä
- 07 Taide- ja viihdeala
- 08 Kirjasto- ja informaatioala
- 09 Muu tieteellinen asiantuntijatyö

## 1 Terveydenhuolto ja sosiaali- ja terveysala

- 10 Terveyden- ja sairaanhoito
- 11 Terveydenhuollon kuntoutus
- 12 Hammashoitoala
- 13 Apteekkiala
- 14 Eläinlääkintä ja ympäristönsuojelu
- 15 Sosiaali- ja terveysala
- 16 Lasten päivähoido
- 17 Psykologia
- 18 Harrastustoiminnan ohjaus, ammattiuurheilu
- 19 Muu terveydenhuolto ja sosiaali- ja terveysala

## 2 Hallinto- ja toimistotyö, IT-alan työ

- 20 Julkisen hallinnon johtaminen
- 21 Liiketoimintayritysten ja järjestöjen johtaminen
- 22 Henkilöstöhallinto ja työvälistys
- 23 Taloushallinnon suunnittelu ja tilinpito
- 24 Sihteeri- ja toimistotyö
- 25 Tietotekniikka
- 26 Pankki- ja vakuutusala
- 27 Matkailu- ja matkailu- ja toimistotyö
- 29 Muu hallinto- ja toimistotyö

## 3 Kaupallinen työ

- 30 Mainonta ja markkinointi
- 31 Kiinteistövälistys ja rahoituspalvelu
- 32 Osto
- 33 Myyntityö ja kauppaedustus
- 34 Tavaroiden myynti
- 39 Muu kaupallinen työ

## 4 Maa- ja metsätaloustyö, kalastusala

- 40 Maatilatalous ja eläintenhoito
- 41 Puutarha- ja puistotyö
- 42 Riistanhoito ja metsästys
- 43 Kalastus
- 44 Metsätyö
- 49 Muu maa- ja metsätaloustyö

## 5 Kuljetus ja liikenne

- 50 Meripäällystö
- 51 Kansi- ja konemiehistö
- 52 Lentokuljetus
- 53 Veturinkuljetus
- 54 Tieliikenne
- 55 Liikenteen johto ja liikennepalvelu
- 56 Posti- ja teleliikenne
- 57 Postinjakelu
- 59 Muu kuljetus ja liikenne

## 6 Rakennus- ja kaivosala

- 60 Kaivos ja louhinta
- 61 Öljynporaus ja turpeennosto
- 62 Talonrakennus
- 63 Maa- ja vesirakennus
- 64 Työkoneiden käyttö

## 7 - 8 Teollinen työ

- 70 Tekstiili
- 71 Ompelu ja vaatetus
- 72 Jalkine ja nahka
- 73 Takomo ja valimo
- 74 Hienomekaniikka
- 75 Konepaja ja rakennusmetalli
- 76 Sähkö
- 77 Puu
- 78 Maalaus
- 80 Graafinen ala
- 81 Lasi ja tiili
- 82 Elintarviketeollisuus
- 83 Kemianprosessi
- 84 Paperinvalmistus
- 85 Kumi- ja muovituote
- 86 Käsityöteollisuus
- 87 Kiinteiden koneiden käyttö energia- ja vesihuollossa
- 88 Pakkaus, varasto ja ahtaus
- 89 Sekatyö, teollisuus

## 9 Palvelutyö

- 90 Vartiointi ja suojelu
- 91 Majoitusliike ja suurtalous
- 92 Tarjoilu
- 93 Kotitalous
- 94 Kiinteistöhoito ja siivous
- 95 Kauneudenhoito ja hygienia
- 96 Pesula
- 97 Matkailupalvelu
- 99 Muut palvelut

## X Muualla luokittelematon työ

- X1 Koululaiset ja opiskelijat
- X2 Henkilöt, joiden ammattia ei voida luokitella ja jotka eivät ole ilmoittaneet ammattia
- X3 Ammatinvaihtajat
- X4 Vastavalmistuneet

<sup>1</sup> Ammattiluokitus, Työministeriö, 2005

# TAULUKOIDEN SELITYKSIÄ

## TYÖTTÖMYYDEN TILASTOINTI

Tämän julkaisun työttömyystiedot perustuvat työ- ja elinkeinotoimistojen asiakasrekisterin tietoihin. Työttömyyttä tilastoidaan maassamme myös Tilastokeskuksen otospohjaisella työvoimatutkimuksella, jonka laadinnassa noudatetaan kansainvälisiä määritelmiä. Tämän vuoksi Tilastokeskuksen tuottamaa työttömyysastetta käytetään työttömyyden kuvaajana kansainvälisissä vertailuissa.

## TYÖNHAKIJA

**Työnhakijana** pidetään työnvälitystilastossa henkilöä, joka ilmoittautuu työnhakijaksi työ- ja elinkeinotoimistoon. Työnhakijat jaetaan työllisyystilanteensa mukaan seuraaviin ryhmiin:

1. Työssä oleva
2. Työtön
3. Lomautettu
4. Lyhennetyllä työviikolla oleva
5. Työvoiman ulkopuolella oleva
6. Työttömyyseläkkeen saaja

Näiden eri työnhakijaryhmien määrät kuukauden lopussa esitetään taulukossa 10.

**Työssä olevissa** työnhakijoissa ovat mukana työpaikan vaihdosta hakevat, työttömyysuhan alaiset sekä ne tukityöllistetyt, jotka työllistämisaikanaan ovat edelleen työnhakijana työ- ja elinkeinotoimistossa.

**Työtön** on työnhakija, joka on ilman työtä ja kokopäivätyöhön käytettävissä tai joka odottaa sovitun työn alkamista. Kansainvälisten määritelmien mukaan työnvälitystilastossa työttömiin luetaan myös lomautetut. Useissa taulukoissa lomautetut eivät kuitenkaan sisälly työttömien lukumäärään, mikä on merkitty otsikkoon. Työttömyyseläkkeen saajia ei työnvälitystilastossa luetta työttömiksi työnhakijoiksi.

**Lomautettuna** pidetään työnhakijaa, jonka työnantaja on lomauttanut ilman palkkaa joko määräajaksi tai toistaiseksi. Työnvälitystilastossa lomautettujen lukumäärään sisältyvät kaikki työ- ja elinkeinotoimistoon työnhakijaksi ilmoittautuneet lomautetut.

**Lyhennetyllä työviikolla** olevana pidetään työnhakijaa, jonka viikkotyöaika työnantaja on supistanut alunperin sovitusta.

**Työvoiman ulkopuolella** olevana pidetään työnhakijaa, joka ei ole työssä eikä liioin välittömästi kokopäivätyöhön käytettävissä. Tällainen henkilö on työnhakijaksi ilmoittautuessaan vielä esim. koulussa, opiskelemassa, varusmiespalveluksessa tai palkattomassa kotitaloustyössä, mutta on myöhemmin työhön käytettävissä.

## TOIMEENTULOTURVA TYÖTTÖMYYDEN AIKANA

Työttömyyspäivärahaa maksetaan kahden järjestelmän kautta. Työssäoloehdon täyttävät työttömyyskassojen jäsenet voivat saada ansioon suhteutettua päivärahaa ja kassoihin kuulumattomat peruspäivärahaa. Lisäksi Kela maksaa työmarkkinatukea.

Ansioturvana maksettavan **työttömyyspäivärahan** suuruus riippuu työttömän aikaisemmista palkkatuloista. Päivärahaa maksetaan enintään 500 päivältä. Lisäpäiväoikeuden perusteella päivärahaa voidaan maksaa 60 vuoden ikään saakka ennen vuotta 1950 syntyneelle työttömälle, joka on täyttänyt 57 vuotta ennen 500 päivän enimmäisajan umpeutumista. Tämän jälkeen hän on voinut hakea työttömyyseläkettä. Päivärahaa voidaan kuitenkin maksaa aina 65 vuoden ikään asti vuonna 1950 tai sen jälkeen syntyneelle työttömälle työnhakijalle, joka on täyttänyt 59 vuotta ennen 500 päivän enimmäisajan umpeutumista ja jolle työssäoloaika on kertynyt viimeisen 20 vuoden aikana vähintään 5 vuotta. Vuonna 1955 tai sen jälkeen syntyneellä työttömällä on oikeus lisäpäiviin, jos hän on täyttänyt 60 vuotta ennen 500 päivän enimmäisajan umpeutumista ja jolle työssäoloaika on kertynyt viimeisen 20 vuoden aikana vähintään 5 vuotta. Jos työttömyys jatkuu ansioon suhteutetun päivärahan päättymisen jälkeen, voi työtön hakea työmarkkinatukea.

Työttömyysturvan **peruspäivärahaan** on oikeus työttömyyskassaan kuulumattomalla, työ- ja elinkeinotoimistoon ilmoittautuneella 17-64-vuotiaalla kokopäivätyötä hakevalla työttömällä, joka täyttää työssäoloehdon. Lisäksi edellytetään, että henkilö on työkykyinen ja työmarkkinoiden käytettävissä. Peruspäivärahaa maksetaan enintään 500 työttömyyspäivältä. Lisäpäiväoikeus peruspäivärahaan määräytyy vastaavalla tavalla kuin ansioon suhteutetussa työttömyyspäivärahassa.

**Työmarkkinatukeen** on oikeus työttömällä, joka on saanut perus- tai ansiopäivärahaa enimmäisajan (500 pv) tai joka ei ole oikeutettu työttömyyspäivärahaan, koska ei täytä työssäoloehtoja. Tuen saaminen edellyttää myös taloudellisen tuen tarvetta. Työmarkkinatukea saa 17-64-vuotias työ- ja elinkeinotoimistoon ilmoittautunut kokoaikatyötä hakeva työtön, joka on työkykyinen ja työmarkkinoiden käytettävissä. Nuorten oikeutta työmarkkinatukeen on kuitenkin rajoitettu.

Yli 60-vuotias ennen vuotta 1950 syntynyt, laissa tarkemmin määritelty, pitkään työttömyysturvaa saanut työnhakija on oikeutettu työttömyyseläkkeeseen. **Työttömyyseläkkeen** saamisaikana hänen tulee olla työnhakijana työ- ja elinkeinotoimistossa.

## AVOIMET TYÖPAIKAT

Työnvälitystilastoon sisältyvät ne avoimet työpaikat, jotka työnantaja ilmoittaa täytettäväksi työ- ja elinkeinotoimiston avulla. Työnantajan on ilmoitettava työ- ja elinkeinoviranomaiselle merkittävistä työvoiman käyttöä koskevista muutoksista ja uuden toimipisteen perustamisesta sekä avoimiksi tulevista työpaikoista. Työ- ja elinkeinoministeriön ja työnantajia edustavien järjestöjen välillä sovitaan ilmoitusvelvollisuuden tarkemmasta toimeenpanosta. Myös valtion virastojen ja laitosten tulee ilmoittaa työ- ja elinkeinotoimistoon ne avoimeksi tulevat virat ja työsopimussuhteiset tehtävät, joissa virka- tai työsopimussuhteen on tarkoitus kestää vähintään kymmenen työpäivää.

## POIKKILEIKKAUSTIEDOT JA KERTYMÄTIEDOT

Osa työnvälitystilaston tiedoista on yhden laskentapäivän poikkileikkaustietoja (taulukot 2-14 ja 20-22). Laskentapäivä on kuukauden viimeinen työpäivä. Tilastoon tulevat mukaan kaikki työnhakijat, joiden työhakemus on voimassa tuona päivänä, samoin ne työpaikat, jotka ovat tuona päivänä avoinna työ- ja elinkeinotoimistossa. Taulukot 15-19 taas sisältävät tilastoitavien suureiden kalenterikuukauden aikaiset kertymät. Näissä taulukoissa ovat mukana kaikki kuukauden aikana avoinna olleet työpaikat sekä kaikki ne työnhakijat, joiden työnhaku on ollut voimassa kyseisen kuukauden aikana.

## LUOKITUKSET

**Ammattiluokitus:** Työnvälitystilastossa käytetään ammattien luokitteluun Pohjoismaiseen ammattiluokitukseen (Nordisk Yrkesklassificering, NYK) perustuvaa luokitusta (Ammattiluokitus, Työministeriö, 2005). Työnvälitystilastossa ammattiluokitusta käytetään työnhakijan ammatin sekä avoimeksi ilmoitetussa työpaikassa vaadittavan ammatin luokitteluun.

**Koulutusluokitus:** Työnvälitystilastossa käytetään Tilastokeskuksen kehittämää luokitusta: Koulutusluokitus 2006, Tilastokeskuksen käsikirjoja 1. Työnvälitystilastossa koulutusluokitusta käytetään työnhakijan saaman koulutuksen ja työpaikassa vaadittavan koulutuksen luokitteluun.

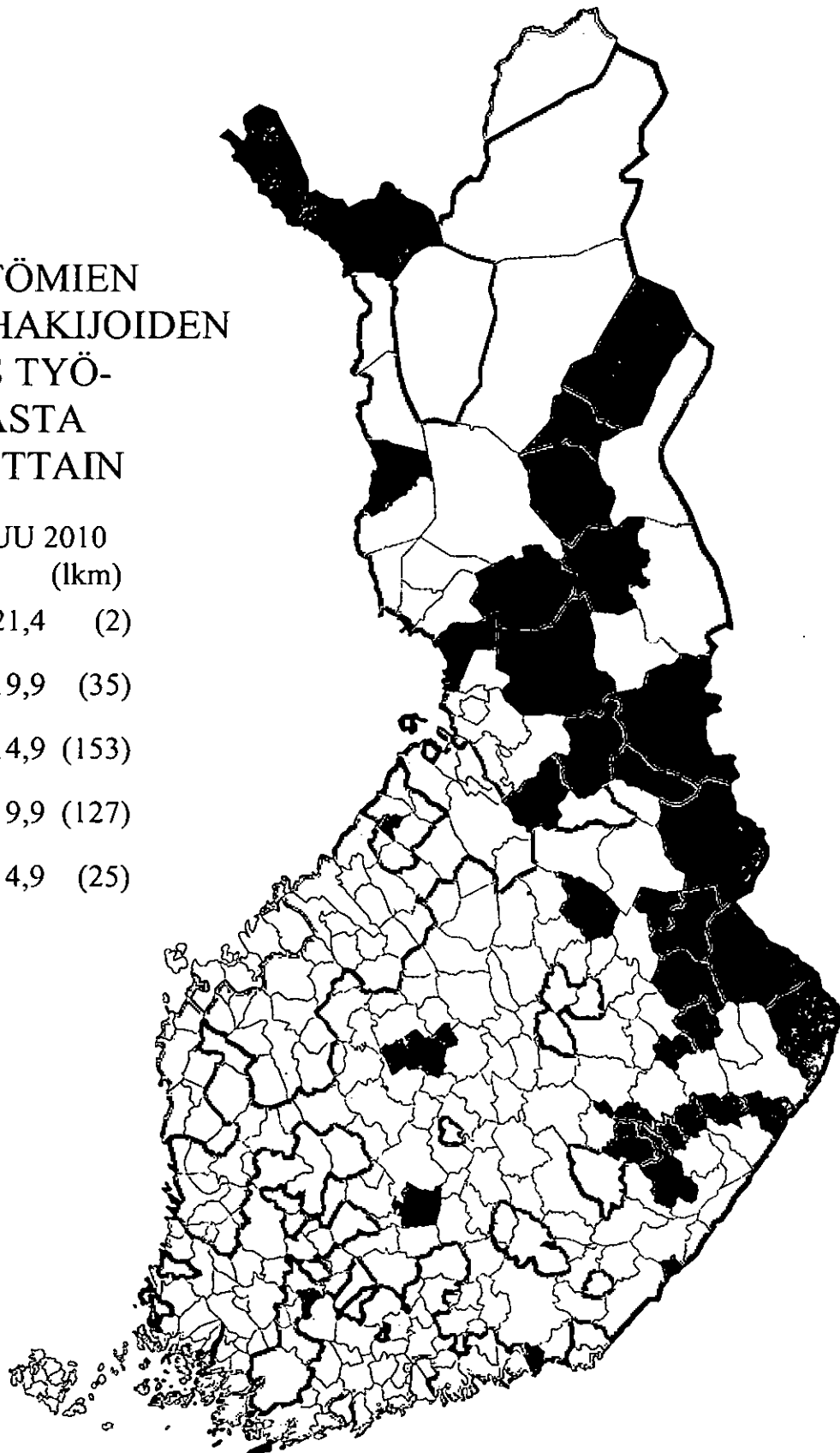
**Toimialaluokitus:** Työnvälitystilastossa käytetään Tilastokeskuksen laatimaa luokitusta: Toimialaluokitus TOL 2008, Tilastokeskuksen käsikirjoja 4. Luokitus perustuu Euroopan Unionin tilastoviraston Eurostatin julkaisemaan toimialaluokitukseen NACE Rev.2. Toimialaluokitusta käytetään työnvälitystilastossa (kaksinumeroisena) avoimeksi ilmoitetun työpaikan, tukityöpaikan sekä työnhakijan nykyisen (työssä oleva) tai aikaisemman (työtön) työnantajan tuotantotoiminnan luokitteluun.

Alueluokituksena Työnvälitystilasto -kuukausijulkaisussa käytetään Elinkeino-, liikenne- ja ympäristökeskusten (ELY) alueita. Ahvenanmaa tilastoidaan Työnvälitystilastossa erikseen, jonka vuoksi se raportoidaan ELY-keskusten yhteydessä omana tietonaan.

TYÖTTÖMIEN  
TYÖNHAKIJOIDEN  
OSUUS TYÖ-  
VOIMASTA  
KUNNITTAIN

JOULUKUU 2010  
% (lkm)

- 20,0 - 21,4 (2)
- 15,0 - 19,9 (35)
- 10,0 - 14,9 (153)
- 5,0 - 9,9 (127)
- 0,0 - 4,9 (25)



**TYÖ- JA  
ELINKEINOMINISTERIÖ**  
PL 32  
00023 VALTIONEUVOSTO

Postitus  
2 lk kirje  
PMM  
515427

775  
tm4/14985/402650/29/ilm  
Tilastokeskus  
Tilastokirjasto  
Panimokatu 1  
00022 TILASTOKESKUS

---

## **Työnvälitystilasto** **2010 Joulukuu**

**Työmarkkinat TEM 2010:12**

Tiedustelut:  
Työ- ja elinkeinoministeriö  
Toiminnan seuranta

Ella Laakso  
010 604 8051

Petri Syvänen  
010 604 8050

s-posti: [etunimi.sukunimi@tem.fi](mailto:etunimi.sukunimi@tem.fi)

Julkaisu löytyy Internetistä osoitteesta:  
[www.tem.fi/tilastojulkaisut](http://www.tem.fi/tilastojulkaisut)

Työnvälitystilaston kuvaus ja laatuseloste:  
[www.tem.fi/laatuseloste](http://www.tem.fi/laatuseloste)

ISSN 0785-0107 = Työmarkkinat  
ISSN 1797-3678 (painojulkaisu)  
ISSN 1797-3686 (verkojulkaisu)