

MAANMITTAUS

MAANMITTAUSHALLITUKSEN KERTOMUS

LANTMÄTERIET

LANTMÄTERISTYRELSENS BERÄTTELSE

LAND SURVEYING

REPORT FOR THE PERIOD

1973

SUOMEN VIRALLINEN TILASTO — FINLANDS OFFICIELLA STATISTIK
OFFICIAL STATISTICS OF FINLAND

XIV A:71

MAANMITTAUS

MAANMITTAUSHALLITUKSEN KERTOMUS

LANTMÄTERIET

LANTMÄTERISTYRELSENS BERÄTTELSE

*LAND SURVEYING
REPORT FOR THE PERIOD*

1973



HELSINKI 1975

Sisällysluettelo — Innehållsförteckning

	Sivu		Sivu
I Maanmittausvirkakunta kokonaisuudessaan		III Maanmittauskonttorit	
Virkakunnan suuruus	5	Virkojen ja toimien perustamiset ja lakkauttamiset .	19
II Maanmittaushallitus		Muutoksia virkamiehistössä	19
Henkilökunta	6	Tilapäiset toimihenkilöt	19
Uusia virkoja ja toimia	7	Maanmittauskonttoreiden vuositarkastukset	19
Muutoksia virkamiehistössä	7	Tarkastetut palkkio- ja maanmittausmaksulaskut ...	19
Käsiteltyjen asioiden lukumäärä	7	Tarkastetut ja hyväksytyt toimitukset	20
Alistuksia ja lausuntoja	7	Toimitusten lukumäärä	20
Maanmittauslaitosta koskevia lakeja ja asetuksia ...	8	Arkistot	22
Kiertokirjeet ja -kirjelmät	8	Rekisterikartat	22
Tutkimustyöt	8	IV Maanmittaustoimistot	
Koulutustoiminta	8	Henkilökunta	23
Määrärahojen käyttö ja maanmittauskustannukset ..	8	Työt	24
Yleinen osasto		Yleisiä teitä koskevat tietoimitukset	24
Hallintotoimisto	9	Vuokra-alueiden järjestelytoimitukset kaupungeissa ja	
Oikeustoimisto	9	kauppaloissa	25
Taloustoimisto	9	V Maaolikeudet	
Tarkastusosasto		Toimivat maaolikeudet	26
Tarkastustoimisto	9	VI Tilatilasto	
Maarekisteritoimisto	9	Tilojen lukumäärä suuruusluokittain	27
Kaupunkikiinteistötoimisto	10	Lilitteet	
Kiinteistöosasto		Lilite 1: Maanmittauslaitoksen organisaatio	33
Suunnittelutoimisto	10	Lilite 2: Tilasto vuonna 1973 päättyneistä maanmittaus-	
Kiinteistötoimisto	10	toimituksista	35
Runkomittausosasto		Lilite 3: Tilojen lukumäärä suuruusluokittain vuoden	
Geodeettinen toimisto	11	1973 päättyessä	40
Ilmakuvatoimisto	12	Lilite 4: Kartastotilanne 31. 10. 1973	41
Kartografinen osasto			
Kartoitustoimisto	13		
Piirustustoimisto	15		
Karttapaino	15		
Järjestelytoimisto	16		
Asemakaavamittaustoimisto	17		
Projektit toiminta	18		

I. Maanmittausvirkakunta kokonaisuudessaan — Lantmäterikåren i dess helhet

Taulukko 1. Maanmittaushallituksen, maanmittauskonttoreiden ja maanmittaustoimistojen virat ja toimet 31. 12. 1973

	Maanmittaushallitus Lantmäteristyrelsen	Lääni — Län											Yhteensä Summa	
		Uudenmaan Nylands	Turun ja Porin sekä Ah- venanmaa — Åbo och Björneborgs samt Åland	Hämeen Tavastehus	Kymen Kymmene	Mikkelin St. Michels	Kuopion Kuopio	Pohjois-Karjalan Norra Karelen	Vaasan Vasa	Keski-Suomen Mellersta Finland	Oulun Uleåborgs	Lapin Lapplands		
<i>Maanmittaushallituksen ja maanmittauskontto- rien virkakunta — Kåren i lantmäteristyrelsen och i lantmäterikontoren</i>														
Viranhaltijoita — Tjänstebefavare	36	5	8	5	5	5	5	5	5	5	6	5	95	
Pysyvän toimen haltijoita — Ordinarie befatt- ningshavare	82	19	26	19	19	14	15	12	23	13	18	13	273	
Ylimääräisiä toimenhaltijoita — Extraordinarie befattningshavare	159	19	27	24	7	10	13	9	21	11	19	10	329	
Tilapäisiä toimihenkilöitä — Tillfälliga funktio- närer	22	4	3	4	3	3	—	3	2	1	2	1	48	
Yhteensä — Summa	299	47	64	52	34	32	33	29	51	30	45	29	745	
<i>Maanmittaustoimituksia suorittava virkakunta — Kåren för lantmäteriförrättningar</i>														
Piiri-insinöörejä ja apulaispiiri-insinöörejä — Distrikts- och biträdande distriktsingenjörer	6	14	8	4	4	4	2	10	4	8	6	70		
Johtavia insinöörejä — Ledande ingenjörer	—	—	—	1	—	—	—	3	—	—	—	4		
Maanmittausinsinöörejä — Lantmäteringenjörer	17	25	18	20	14	11	10	31	10	25	14	195		
Maanmittausteknikkoja — Lantmäteritekniker ..	19	23	21	21	14	8	7	38	11	24	18	204		
Kartoittajia — Kartläggare	7	15	8	4	7	8	4	39	4	15	10	121		
Yhteensä — Summa	49	77	55	50	39	31	23	121	29	72	48	594		

II. Maanmittaushallitus — Lantmäteristyrelsen

Henkilökunta
Personalen

maanmittaushallituksessa oli vuoden 1973 päättyessä yhteensä 291 peruspalkkaista, ylimääräistä ja tilapäistä virkaa tai tointa.

Pääjohtajan, ylijohdajan, viiden osastopäällikön sekä karttapainon johtajan virkojen lisäksi

Tarkempi erittely on taulukossa 2.

Taulukko 2. Maanmittaushallituksen peruspalkkaiset, ylimääräiset ja tilapäiset virat ja toimet

	Yleinen osasto									Tarkastusosasto									Kiinteistö-osasto			Runkomittaosasto				Kartografinen osasto				järjestelytoimisto	ylim. asemakaava- mittaustoimisto	yhteensä									
	hallinto-			oikeus-			talous-			tarkastus-			maarekisteri-			kaupunki-			suunnittelu-	kiinteistö-	geodeettinen	ilmakuva-		karttoitus-		piirustus-															
	p	y	t	p	y	t	p	y	t	p	y	t	p	y	t	p	y	t				p	y	t	p	y	t	p	y				t	p	y	t					
Yli-insinööri							1						1			1						1															1			10	
Toimistopäällikkö	1			1																																				4	
Runkomittaus- tarkastaja																																								1	
Toimistoinsinööri							2	1		1	1	2				1	1	3	4	3	2	3			2	4	2	1	3					2	1		3			44	
Tutkimus- insinööri										1																														1	
Esittelijä	1	2		2																																				5	
Kamreeri					1	1																																		2	
Aktuaari							1																																	1	
Reviisori							1																																	1	
Apulaisreviisori . .						1																																		1	
Maanmittaus- tekniikko																		1									1										5			3	
Kartoittaja											1							1	4	17					17	17		5	18								5			85	
Arkistonhoitaja . .											1																													1	
Pääkirjanpitäjä . .						1																																		1	
Kirjanpitäjä						1	2																																	3	
Apulaiskirjan- pitäjä						2																																		2	
Toimistosihteri . .	1																																							1	
Kirjaaja	1																																							1	
Apulaiskirjaaja . .	1																																							1	
Kanslisti	1		1									1						1																						3	
Apulaiskanslisti . .	1								1																															3	
Kartanpiirtäjä . . .																			1						4			35	53	2			1				1			97	
Konekirjoittaja . .	3	1	1																																					5	
Ylivahtimestari . .	1																																							1	
Vahtimestari	2		1																																					3	
Puhelinkeskuksen hoitaja	1																																							1	
Toimisto- apulainen		4				3						2												3																10	
Yhteensä	13	6	5	1	2	5	8	1	4	2	1	5	1	5	1	4	1	2	2	2	2	2	1	3	5	7	2	5	20	24	22	2	42	75	2	1	3	2	1	10	291

¹⁾ p = peruspalkkaiset
y = ylimääräiset
t = tilapäiset
s = sopimuspalkkaiset

Edellä lueteltujen virkasuhteessa olevien lisäksi oli selostuskauden päättyessä työsuhteisia toimihenkilöitä ja työntekijöitä yhteensä 61, joista hallintotoimistossa 2, suunnittelutoimistossa 1, geodeettisessa toimistossa 16, ilmakuvauslaitoksessa 15, järjestelytoimistossa 16 sekä asemakaavamittaustoimistossa 11. Niin ikään karttapainon koko henkilökunta, 119 henkilöä, oli karttapainon johtajaa lukuunottamatta työsuhteissa. Tämän lisäksi oli geodeettisessa toimistossa vuoden päättyessä yksi työntekijä osaaikatyössä.

Uusia virkoja ja toimia

Nya tjänster och befattningar

Maanmittaushallitukseen ei selostuskauden aikana perustettu uusia virkoja tai toimia.

Muutoksia virkamiehästössä

Förändringar bland tjänstemännen

Yleisen osaston osastopäällikkö, maanmittausneuvos Tauno Gustav Alfred Aminoff kuoli 24. 5. 1973, ja hänen seuraajakseen nimitettiin 1. 7. 1973 lukien hallintotoimiston toimistopäällikkö Jallar Gustav Hongisto.

Hallintotoimiston toimistopäällikön virkaan nimitettiin 1. 11. 1973 lukien Turun ja Porin läänin maanmittauskonttorin tarkastaja Pentti Johannes Niemelä.

Käsiteltävien asioiden lukumäärä

Antalet handlagda ärenden

Maanmittaushallituksessa käsiteltiin selostuskauden aikana seuraavat määrät asioita:

Uusina asioina kirjattiin

virkasuhdetta koskevia asioita	1 522
jakoasioita	126
kaavoitusasioita	168
kartastotöitä koskevia asioita	268
tili- ja toimituskustannuksia koskevia asioita	490
muutoksenhaku-, rekisteröimis- ym. asioita	768
asioita, jotka eivät aiheuta kirjeenvaihtoa	1 352
rahatilauksia, maanmittauskonttoreiden tili-ilmoituksia ym.	600
Yhteensä	5 294

Näistä käsiteltiin vuoden kuluessa lopullisesti	5 082
Seuraavaan vuoteen siirtyi asioita	212
Käsittelyssä laadittiin toimituskirjoja	6 620
joista valtioneuvostolle, korkeimmalle oikeudelle ja korkeimmalle hallinto-oikeudelle	510

Lisäksi lähetettiin kirjeitä

geodeettisesta toimistosta	660
ilmakuvauslaitoksesta	142
kartoituslaitoksesta ja karttapainosta	350
järjestelytoimistosta	372
asemakaavamittaustoimistosta	447
postilähetyksiä ilman kirjettä	2 468
Istuntoja pidettiin	137
joissa käsiteltiin asioita	527

Alistuksia ja lausuntoja

Hemställningar och utlåtanden

Paitsi lukuisista erilliskysymyksistä, kuten valitusasioista korkeimmalle oikeudelle ja korkeimmalle hallinto-oikeudelle, kuntien aluejaotusasioista sisäasiainministeriölle jne. annettuja lausuntoja, maanmittaushallitus on tehnyt alaansa koskevia aloitteita ja antanut lausuntoja myös yleisluonteisista asioista. Näitä ovat:

Sisäasiainministeriölle 3. 1. 1973 lausunto Euroopan Neuvoston aluesuunnittelun ministerikongressia valmistelevalle virkamieskomitean asettaman »kartografia»-työryhmän kokouksesta Pariisissa 22—24. 11. 1972.

Maa- ja metsätalousministeriölle 30. 1. 1973 aloite jakoasetuksen 102 §:n muuttamiseksi.

Hajasijoituskomitealle 26. 2. 1973 lausunto hajasijoitustiedustelun johdosta.

Maa- ja metsätalousministeriölle 15. 3. 1973 lausunto valtion kiinteistöjen keskusrekisteriin liittyvän kiinteistöluettelon ja yleiskartaston muodostamisesta rakennushallitukseen.

Oikeusministeriölle 23. 3. 1973 lausunto lunastuslainsäädännön uudistamishdotuksesta.

Maa- ja metsätalousministeriölle 27. 3. 1973 aloite maanmittausmaksua koskevien säännösten tarkistamiseksi.

Sisäasiainministeriölle 9. 5. 1973 lausunto ehdotuksesta sisäasiainministeriön ja lääninhallitusten kaavoituksen valvonta-, vahvistus- ja kehittämistehtäviä palvelevan seurantajärjestelmän kehittämistyöohjelmaksi.

Valtiovarainministeriölle 16. 5. 1973 lausunto liiketunnusjärjestelmän kehittämistoimikunnan mietinnöstä; komiteamietintö 1973: 4.

Maa- ja metsätalousministeriölle 22. 5. 1973 lausunto esteellisyysä säännösten uudistamisesta.

Maa- ja metsätalousministeriölle 21. 6. 1973 luonnos valtioneuvoston päätökseksi vuokra-alueiden järjestelystä kaupungeissa ja kauppalloissa annetun lain mukaisista lainoista.

Maa- ja metsätalousministeriölle 28. 6. 1973 aloite kaavoitusalueiden jakolain, maanmittausmaksusta annetun lain ja kaavoitusalueiden jakoasetuksen muuttamiseksi.

Maa- ja metsätalousministeriölle 30. 7. 1973 ehdotus kaavoitusalueiden jakolain 137 a §:n 2 momentissa tarkoitettujen lunastusmaksujen muuttamiseksi.

Maa- ja metsätalousministeriölle 16. 8. 1973 lausunto ehdotuksesta saamelaislaiksi, sen 22 §:n osalta; komiteamietintö 1973: 46.

Oikeusministeriölle 24. 8. 1973 lausunto Keski-Suomen läänin alueen liittämisestä Pohjois-Suomen maa-oikeuden toimialueeseen.

Sisäasiainministeriölle 31. 8. 1973 lausunto väliportaanhallintokomitean tiedotteen johdosta.

Maa- ja metsätalousministeriölle 6. 9. 1973 ehdotuksia kalastuslainsäädäntökomitean lähetteen johdosta kalastuslaissa ja siihen liittyvässä lainsäädännössä havaittujen puutteiden ja epäkohdien korjaamiseksi.

Maa- ja metsätalousministeriölle 11. 9. 1973 lausunto Suomen kansallispuistoverkon kehittämistä koskevasta ehdotuksesta.

Maa- ja metsätalousministeriölle 24. 9. 1973 aloite kauppahintatilaston muodostamiseksi.

Oikeusministeriölle 27. 9. 1973 lausunto oikeushallinnon atk-toimikunnan I mietinnöstä; komiteamietintä 1973: 58.

Maa- ja metsätalousministeriölle 30. 9. 1973 ehdotus maanmittauslaitoksen toiminta- ja taloussuunnitelmaksi vuosille 1975—79.

Valtioneuvoston kanslialle 2. 10. 1973 lausunto valtioneuvoston kanslian suunnitteluosaston aluepoliittisen tutkimuksen työryhmän muistiosta.

Maa- ja metsätalousministeriölle 4. 10. 1973 luonnonhoidon ja -suojelun toimenpide- ja rauhohoitohjelmaa koskeva ehdotus.

Valtioneuvoston kanslialle 12. 10. 1973 lausunto hajasijoituskomitean I osamietinnöstä.

Maa- ja metsätalousministeriölle 12. 11. 1973 aloite maa- ja metsätalousministeriön päätökseksi maanmittauspiireistä.

Oikeusministeriölle 12. 11. 1973 lausunto kiellainsäädännön tarkistamiskomitean mietinnöstä; komiteamietintö 1973: 29.

Maa- ja metsätalousministeriölle 26. 11. 1973 lausunto kaavoitusalueiden jakolain 137 a §:n 2 momentissa tarkoitettujen lunastusmaksujen tarkistamisesta.

Ulkoasiainministeriölle 18. 12. 1973 lausunto Suomen jäsenyydestä OEEPE:ssä.

*Maanmittauslaitosta koskevia lakeja ja asetuksia
Lagar och förordningar berörande lantmäteriväsendet*

Maanmittauslaitoksen toimintaa koskevista tai siihen liittyvistä laeista ja asetuksista sekä muutoksista entisiin mainittakoon:

Asetus maanmittausmaksusta annetun asetuksen muuttamisesta (16/73)

Laki valtioneuvoston ministeriöiden lukumäärästä ja yleisestä toimialasta annetun lain muuttamisesta (34/73)

Suomen tasavallan tulo- ja menoarvio vuodelle 1973 (51/73)

Asetus kartastoasiain neuvottelukunnasta (183/73)

Asetus maankäyttöasetuksen muuttamisesta (184/73)

Asetus jakoasetuksen 102 §:n muuttamisesta (241/73)

Laki vuokra-alueiden järjestelystä kaupungeissa ja kauppaloissa annetun lain muuttamisesta (465/73)

Lisäyksiä ja muutoksia vuoden 1973 tulo- ja menoarvioon (482/73)

Laki leimaverolain 12 §:n muuttamisesta (645/73)

Asetus rakennusasetuksen muuttamisesta (791/73)

Valtioneuvoston päätös vuokra-alueiden järjestelystä kaupungeissa ja kauppaloissa annetun lain mukaisista lainoista (802/73)

Valtiovarainministeriön päätös tilivirastoista (804/73)

Maa- ja metsätalousministeriön päätös maanmittauspiireistä (885/73)

Laki leimaverolain muuttamisesta (998/73)

Maa- ja metsätalousministeriön päätös eräiden kiinteistöinsinöörin ja tonttikirjan pitäjän toimesta laadittujen asiakirjojen jäljennöksistä ja otteista perittävistä lunastusmaksuista (1019/73)

Lisäyksiä ja muutoksia vuoden 1973 tulo- ja menoarvioon (1046/73)

Kiertokirjeet ja -kirjelmät

Cirkulär och cirkulärskrivelser

Vuoden 1973 aikana ei annettu uusia kierto- kirjeitä. Kiertokirjelmia annettiin selostuskaudella kaksi. Näistä ensimmäinen (27. 3. 1973) käsittelee muutoksenhakua asioissa, jotka koskevat eräitä virkaehtosopimuksella määriteltyjä palvelussuhteen ehtoja. Toinen (17. 7. 1973) sisälsi selostuksia KKO:n yleisistä teistä 21. 5. 1954 annetun lain mukaisista tietoitimituksista antamista ratkaisuksista.

Tutkimustyöt

Forskningsarbeten

Kaksitoista tekniikan ylioppilasta on suorittanut tutkimustyötä maanmittaushallituksessa vuoden 1973 aikana. He työskentelivät kiinteistötoimistossa, suunnittelutoimistossa, ilmakuva- toimistossa ja geodeettisessa toimistossa.

Koulutustoiminta

Utbildningsverksamhet

Maanmittaushallitus on vuoden 1973 aikana järjestänyt yhteensä 11 eri koulutustilaisuutta, joihin osallistui kaikkiaan 977 koulutettavaa. Tilaisuuksien aiheina ovat olleet eri toimituslajeja koskevat koulutusasiat, suunnittelu- ja laskenta- toiminta, kartastotöihin liittyvät asiat ja henkilöstöhallintokysymykset.

Maanmittauslaitoksen eri yksiköiden toimesta on muun koulutustoiminnan ohella suoritettu työpaikkakoulutusta luentojen, demonstraatioiden, tutustumiskäyntien ja maastoretkelyjen muodossa.

Lisäksi ovat valtion koulutuskeskus ja eräät muut maanmittauslaitoksen ulkopuoliset virastot järjestäneet eri aiheisiin liittyviä koulutustilaisuuksia, joihin maanmittaushallituksesta on osallistuttu. Niihin on osallistunut yhteensä 50 maanmittauslaitoksen palveluksessa olevaa.

Määrärahojen käyttö ja maanmittauskustannukset

Användningen av anslagen och lantmäterikostnader

Maanmittauslaitos on tilinpäätöksen mukaan käyttänyt selostuskauden aikana määrärahoja karttapainon menot mukaan luettuina yhteensä 69 955 845 mk.

Valtion maksettavina maanmittauskustannuksina sekä maanmittauspalkkiosta 19. 3. 1954 annetun asetuksen mukaisina maanmittauspalkkioina on vuonna 1973 suoritettu:

	mk
Valtion maksettavia maanmittauskustannuksia (30.69.21)	1 979 967
Takaisin perittäviä maanmittausinsinöörinpalkkioita (30.69.22)	599 422
Yhteensä	2 579 389

Yleinen osasto

Allmänna avdelningen

Hallintotoimisto

Administrativa byrån

Hallintotoimiston toiminta käsitti vuoden 1973 aikana ns. juoksevien hallintotehtävien, kuten virka- ja työsuhdeasiain, asiakirjain kirjaamisen ja nimikirjan hoidon ohella virka- ja työsuhdeasiain koulutustilaisuuksien järjestämistä maanmittauslaitoksen henkilökunnalle. Maa- ja metsätalousministeriölle tehtiin esityksiä ns. liukuvan työajan käyttöön otosta eräissä keskusviraston ja aluehallinnon yksiköissä. Vuonna 1972 toteutetun organisaatiomuutoksen jälkivaiheina valmisteltiin maanmittauskonttoreille ja -toimistoille 11. 2. 1972 annettuun maanmittaushallintoasetukseen perustuvia työjärjestyksiä sekä tehtiin valtiovarainministeriölle virkamiesten muuttokustannusten korvausesityksiä.

Oikeustoimisto

Juridiska byrån

Oikeustoimisto on vuoden 1973 aikana käsitellyt yhteensä 20 maanmittaustoimituksiin liittyvää valitusta ja kantelua. Lisäksi toimisto on esitellyt 15 lausuntoa eri viranomaisille ja käsitellyt n. 500 pakkoperintään, maksamismääräyksiin ja oikeudenkäynteihin liittyvää asiaa.

Taloustoimisto

Ekonomi byrån

Maanmittaushallituksen maksuliike ja kirjanpito on vuoden 1973 alusta lähtien hoidettu valtiovarainministeriön kehittämää yhtenäistä atk-sovellutusta käyttäen. Samalla toimisto käynnisti koko laitoksen käsittävän sisäisen laskentajärjestelmän. Nämä uudistukset ovat huomattavasti nopeuttaneet ja monipuolistaneet laitoksen toiminnasta sekä varainkäytöstä saatavia tietoja.

Tarkastusosasto

Granskningsavdelningen

Tarkastustoimisto

Granskningsbyrån

Tarkastustoimiston käsiteltäväksi on selostuskauden aikana tullut 464 uutta asiaa. Toimisto on käsitellyt mm. lausuntojen antamiset eri mi-

nisteriöille tukemislain mukaisista maksuista sekä helpostusten ja vapautusten myöntämisestä valtiolle tulevista maksuista koskevista hakemuksista, kaivospiiritoimituksiin liittyvistä asioista. Tarkastustoimisto on valmistellut maanmittaushallituksen päätökset valituksista, jotka on tehty maanmittauskonttoreiden antamista maanmittausmaksun vahvistamispäätöksistä. Samoin se on käsitellyt asianosaisten sekä maanmittaustoimistojen aloitteista maanmittauskonttoreiden alistamat asiat, kuten maanmittausmaksujen alentamiset, lykkäyksen myöntämiset maksun tai sen erän suorittamisessa, maksun määräämättä jättämiset eräistä toimituksista, kameraalisten lohkomisten ja erilaisten selvittelytoimitusten kustannusten maksamiset valtion varoista ja ositetut maksuvelvollisten kesken sekä muut maanmittausmaksulakiin liittyvät asiat. Lisäksi toimisto on käsitellyt maanmittauskonttoreiden alitukset toimitusten suorittamisesta toisen läänin alueella, asianosaisten tekemät toimitusten kii-rehtimistä yms. koskevat tiedustelut jne. Edelliseltä selostuskaudelta siirtyneistä ja vireille tulleista asioista toimisto on käsitellyt 426.

Paitsi maanmittaustoimistojen virkamiesten oman auton käyttöä, tarkastustoimisto on käsitellyt selostuskaudella maanmittauslaitoksen käytössä olevia valtion autoja koskevat asiat.

Valtakunnallista merkitystä omaavat tilastot on toimitettu tilastokeskukselle sen ohjeiden mukaisina. Toimistossa on suoritettu maanmittaustoimistojen vuosiselostusten ja maanmittauskonttoreiden vuosikertomusten perusteella tilastojen kokoamista, laatimista ja julkaisemista. Maanmittaushallituksen vuosikertomusten laatiminen on ollut toimiston tehtävänä. Organisaatiomuutoksen johdosta on kertomuksen rakennetta, asetelemia ja taulukoita kehitetty ja muutettu. Myös maanmittauskonttoreiden vuosikertomusten yhdenmukaistaminen ja uudistaminen on ollut valmisteltavana.

Tarkastustoimisto on osallistunut maanmittaushallituksen toimikuntien työskentelyyn sekä laitoksen sisäisen laskennan kehittämiseen. Maanmittausmaksulain- ja asetuksen täytäntöönpanosta on annettu lisäohjeita maanmittauskonttoreille ja -toimistoille.

Maarekisteritoimisto

Jordregisterbyrån

Maarekisteritoimistossa on selostuskauden aikana kiinnitetty huomiota maanmittaushallituksessa ja -konttoreissa olevan maanmittaustoimituksia koskevan arkistoaineiston säilyvyyden turvaamiseen. Varmuusarkiston luomisen lisäksi on tavoitteena filmiaineiston käyttö alkuperäisen kartta- ja asiakirja-aineiston korvikkeena arkistotutkimuksissa. Vuoden 1973 aikana on arkistokuvausjärjestelmän kehittäjä jatkettu nimenomaan kaluston ja laaduntarkkailun osalta.

Arkistokuvausta on jatkettu maanmittauskonttoreissa entisiin menetelmin. Selostuskaudella kuvattiin karttoja yhteensä 101 filmirullaa ja

asiakirjoja 50 filmirullaa. Lisäksi kuvattiin maarekistereitä ja erikoisluetteloita, edellisiä 73 ja jälkimmäisiä kaksi filmirullaa. Kaiken kaikkiaan kuvattiin siten 226 filmirullaa.

Maarekisteritoimiston hoidossa olevaan maanmittaushallituksen arkistoon on edelleen toimitettu kartta- ja asiakirjauudistuksia. Arkistoa koskevat tiedot vuodelta 1973 ilmenevät seuraavasta asetelmasta:

Otettu arkistoon karttauudistuksia, lehteä ..	142
» » asiakirjauudistuksia, lehteä	762
Vastaavien toimitusten lukumäärä	38
Ulkopuolisia tutkijoita arkistossa	213
Ote- ja jäljennöstilausten lukumäärä	264
Kannettu lunastusmaksuja mk	10 183
» leimaveroa mk	96
Otettu kirjastoon uusia teoksia	40
» » julkaisuja	30

Vuoden 1973 päättyessä oli maanmittaushallituksen arkistossa karttauudistuksia 247 520 lehteä ja asiakirjauudistuksia 470 565 lehteä.

Valtion kiinteän omaisuuden saantokirjoja saapui säilytettäväksi viisi kappaletta. Niiden kokonaislukumäärä vuoden 1973 päättyessä oli 2 456.

Maanmittaushallinnosta annetussa asetuksessa ja maanmittaushallituksen työjärjestyksessä maarekisteritoimiston huolehdittaviksi määrättyjen tehtävien lisäksi toimisto on käsitellyt maanmittauskonttoreiden ja -toimistojen virastotiloja koskevat asiat.

Kaupunkikiinteistötoimisto Stadsfastighetsbyrån

Kaupunkikiinteistötoimisto suoritti vuoden 1973 aikana tarkastuksen seitsemässä kaupungissa ja kuudessa kauppalassa.

Maa- ja metsätalousministeriölle annettiin lausunto 37 kaupungin ja 14 kauppalan tontinmittaustaksasta. Lisäksi ministeriölle annettiin lausunto kaavoitusalueiden jakolain 137 a §:n 2. momentissa tarkoitettujen lunastusmaksujen korottamisesta.

Kiinteistöosasto Fastighetsavdelningen

Suunnittelutoimisto Planeringsbyrån

Uusjaot

Selostuskauden lopussa oli käsiteltävinä 36 yli 200 ha käsittävää uusjakotoimitusta. Näiden toimitusten yhteispinta-ala on 215 000 ha. Tämän lisäksi oli 10 sellaista vireillepantua uusjakotoimitusta, pinta-alaltaan yhteensä 90 700 ha, joista ei ole tehty toteuttamispäätöstä.

Selostuskauden aikana on loppuunsaatettuina laillistunut kaksi toimitusta, pinta-alaltaan yhteensä 1 365 ha. Maa- ja metsätalouden tai korkeimman oikeuden käsiteltävinä oli 14 toimitusta, joiden yhteenlaskettu pinta-ala oli 63 400 ha.

Uusjakojen jakautuminen lääneittäin ilmenee taulukosta 3.

Taulukko 3. Uusjakojen jakautuminen lääneittäin

Lääni	Käsiteltyjä toimituksia		Toimituksia, joiden toteuttamispäätös puuttuu	
	lukum.	pinta-ala ha	lukum.	pinta-ala ha
Turun ja Porin sekä Ahvenanmaa	4	8 114	—	—
Kymen	2	15 633	1	6 200
Vaasan	28	151 302	6	13 735
Oulun	1	30 000	—	—
Lapin	1	10 000	3	70 740
Yhteensä	36	215 049	10	90 675

Rajakuntien tilusjärjestelyt

Rajakuntien tilusjärjestelylain (282/60) mukaisia tehtäviä on hoitanut neljä maanmittaustoimistoa. Edellä uusjakoja käsittelevässä kohdassa mainitut Kymen läänissä vireillä olevat uusjaot ovat kaikki em. lain mukaan suoritettavia toimituksia.

Selostuskauden aikana saatettiin loppuun neljä varsinaista tilusjärjestelytoimitusta ja seuraavalle vuodelle siirtyi 11 uusjako- ja tilusjärjestelytoimitusta.

Kehittämistoiminta

Selostuskauden aikana vireillä ollut kehittämistoiminta kohdistui lähinnä toimituksissa esiintyvien jyvitys- ja tilitehtävien sekä tilusjärjestelytoiminnan suunnitteluun.

Näitä kysymyksiä selvitettiin myös erilaisin tutkimuksin, jotka kohdistuivat metsän jyvityksessä huomioon otettavaksi esitetyn ns. tuotto- puuston määrittämisen sekä tilusjärjestelyn tarvetta selvittävien menetelmien kehittämiseen.

Kiinteistötoimisto Fastighetsbyrån

Kiinteistötoimisto on vuoden 1973 aikana käsitellyt mm. lausuntojen antamiset korkeimmalle oikeudelle maanmittaustoimituksista tehdyistä valituksista, maanmittauskonttoreiden ja toimitusinsinöörien toimitusmenettelyä koskevat alitukset, metsän yms. myyntiä koskevat valitukset maanmittauskonttoreiden päätöksistä ja erilaisten alueiden omistusta koskevat kysymykset. Kiinteistötoimisto on myös valmistellut eri viranomaisille lausuntoja maan hinnasta sekä käsitellyt vuokra-alueiden lunastamista ja järjestelyä koskevat kysymykset. Lisäksi toimisto on valmistellut selostuskauden aikana lausuntoja oikeuskanslerille tehdyistä kanteluista ja käsitellyt tukemislain mukaisia hakemuksia.

Kiinteistötoimisto on osallistunut maanmittaushallituksen sisäisten toimikuntien ja työryhmien työskentelyyn. Toimisto on ollut mukana

myös henkilökoulutuksen suunnittelussa ja koulutustoiminnan järjestämisessä. Selostuskauden aikana järjestettiin mm. yleisistä teistä annetun lain mukaisia tietoimituksia suorittaville toimitusinsinööreille koulutus- ja neuvottelupäivät.

Kiinteistötoimistossa jatkettiin vuoden aikana tutkimusta maanmittauslaitoksen tarpeita palvelevan kauppahintatilaston aikaan saamiseksi, ja toimisto oli mukana aloitettaessa tutkimusten perusteella kokeilu kauppahintatilaston laatimisesta. Tästä on tarkempi selonteko vuosikertomuksen kohdassa Kauppahintatilastoprojekti.

Selostuskauden aikana aloitettiin kiinteistötoimistossa korkeimman oikeuden ratkaisujen korostointi ja hakemiston laatiminen. Lisäksi aloitettiin tutkimukset maapohjan arviointiperusteista ja -menetelmistä sekä haitan-, vahingon- ja kustannuksenkorvauksista yleisistä teistä 21. 5. 1954 annetun lain mukaisissa tietoimituksissa samoin kuin tutkimus eräistä jakolain ja kaavoitusalueiden jakolain mukaisista maapohjan arvoon liittyvistä tilikorvausten arviointiperusteista ja -menetelmistä.

Kiinteistötoimisto on ollut maanmittaushallituksen, valtion teknillisen tutkimuslaitoksen maanjakotekniikan laboratorion ja teknillisen korkeakoulun maanmittausosaston kiinteistö- ja yhdyskuntatekniikan laitoksen kanssa keskinäisessä yhteistyössä, jonka yhtenä tarkoituksena on arviointimenetelmien kehittäminen. Lisäksi toimisto on ollut mukana kehitettäessä maanmittaushallituksen ja eri taloudellisten intressiryhmien välistä yhteistoimintaa sekä keskus- että piirihallintotasolla yleisistä teistä annetusta laista johtuvissa tehtävissä.

Runkomittausosasto Stommättningsavdelningen

*Geodeettinen toimisto
Geodetiska byrån*

Kolmiomittaukset

Pääloukan kolmiomittauksia on jatkettu mitaamalla Etelä-Pohjanmaan verkko kokonaisuudessaan vuoden 1973 aikana sekä aloittamalla Keski-Pohjanmaan verkon suunnittelutyöt. Jälkimmäinen onkin viimeinen geodeettisen toimiston pääloukan mittauksista, sillä vastaavat mittaukset Pohjois-Suomen osalta tekee Geodeettinen laitos.

Toisen ja kolmannen luokan kolmiomittaukset ovat pääosiltaan käsittäneet peruskartoitus- ja sen ajantasallapitämishjelman mukaisia alueita. Hämeessä saatiin Oriveden seudulla kolmioverkkojen täydentämistyö valmiiksi, ja vastaava työ aloitettiin etelämpänä Forssan seudulla. Rovaniemen ympäristössä saatiin kolmiomittaustyöt valmiiksi, Oulun seudulla niitä jatkettiin ja tullaan edelleen jatkamaan samoin kuin itäisellä Uudellamaalla.

Yhteistoimintaa kaupunkien, kauppaloiden ja maalaiskuntien kanssa on jatkettu. Sitä mitattiin Kristiinankaupungin ja Haminan ympäris-

töön kolmioverkot, joilla laajennettiin näiden kaupunkien pisteistöä ja sidottiin ne kartastokoordinaattijärjestelmään. Myös eräiden muiden kuntien alueille ulotettiin kaavoitusmittausten yhteydessä valtakunnallinen kolmioverkko pohjakarttojen saamiseksi mainittuun koordinaatioon. Tämänkaltainen mittaustyö onkin yleisty- mässä ja muodostaa toisen vaihtoehdon peruskartoituksen yhteydessä tapahtuvan kolmiopisteistön rakentamisen lisäksi luotaessa yhtenäistä valtakunnallista kolmioverkkoa.

Yhteistyötä tie- ja vesirakennushallituksen kanssa on niin ikään jatkettu tiiviisti. TVH:n taholta ilmoitetaan vuosittain, vähintään kaksi vuotta ennen kuvausta, tulevien vuosien tiekuvauskohteet, jotta geodeettisessa toimistossa voidaan riittävän ajoissa varautua vuonna 1972 tehdyn yhteistyösopimuksen mukaisten kolmiopisteiden muodostamiseen tiekuvausalueiden läheisyyteen mahdollisimman taloudellisesti, mikäli mahdollista muiden mittausten yhteydessä. Vuoden 1973 aikana on tehty erillisiä kolmiopistemäärityksiä TVH:ta varten alueilla Laihia—Ylistaro, Noormarkku—Reposaari, Yläne—Hinnerjoki sekä Lammi—Porras.

Yhteistyössä tie- ja vesirakennuslaitoksen Uudenmaan piirin vesitietoimialan kanssa tehtiin Tammisaari—Inkoo-välille saaristoon usean pisteen kolmioverkko väylämittausten sitomiseksi valtakunnalliseen kartastokoordinaattijärjestelmään.

Vaatitukset

Peruskartan ajantasallapidon yhteydessä on vaaitusta tehty lähinnä jo olevan verkon täydentämiseksi. Tästä syystä kolmannen luokan vaaitus on määrällisesti pienentynyt, kun taas tarkempien menetelmien osuus on kasvanut teknisten toimintojen ja muiden tarpeiden vaatimusten mukaisesti. Lisäksi maanmittaushallituksen hoidossa olevat linjat alkavat ikänsä ja runsaiden maanrakennustöiden vuoksi tarvita vuosittain kasvavassa määrin täydennysvaaituksia.

Yhteistoiminnassa Saaristomeren tutkimusprojektin ja paikallisten TVL:n syväväylätutkimusten kanssa vaaittiin vuonna 1973 lukuisia vesistönylityksiä vaatineet linjat Korppoo—Houtskär—Brändö ja Korppoo—Innamo—Raisio. Muualla rannikolla vaaittiin useita linjoja niin ikään Ibloukan menetelmällä syväväylätutkimusten tarpeisiin sekä luotsiasemien asteikkoja ja uusia mareografeja silmällä pitäen.

Samoin jatkettiin Hydrologisen toimiston vesiesteikkojen kiintopisteiden vaaitsemista. Uudeltaanvaaitus ja pistetihennys suoritettiin mm. ensimmäisen tarkkavaaituksen linjoilla Sievi—Alvajärvi ja Vuojoki—Pori.

Kaavoitusmittausten valvonta ja ohjaus

Kaavoitusmittausten valvontaa ja ohjausta koskevat tehtävät ovat jatkuneet entisessä laajuudessa. Tarkastettavien rantakaavan pohjakarttojen määrä on edelleen jonkin verran lisää-

tynyt. Lisäksi toimistossa on valmisteltu ehdotusta kaavoitusmittauksia ja kaavojen pohjakarttoja koskevan asetuksen uusimiseksi.

Kehittämistehtävät

Kartastotöiden tutkimus- ja kehittämistyötä varten on perustettu MATEKA-projekti, jonka tavoitteeksi asetettiin kartoituksen laadunvalvonnan ja automaation koordinoitu kehittäminen yhteistyössä Teknillisen korkeakoulun kanssa. Laadunvalvonnan kehittämistehtäviin kuuluu ilmakuvauksen sekä fotogrammetristen ja geodeettisten kojeiden tarkistamiseksi tarvittavien menetelmien suunnittelu ja toteuttaminen. Automaation kehittämistyön tärkeimpiä kohteita ovat pistekisterien, numeerisen kartografian, sovellettujen karttojen sekä tarvittavien matemaattisten menetelmien suunnittelu ja toteuttaminen.

Geodeettisen toimiston työtulokset vuodelta 1973 selviävät allaolevasta asetelmasta:

Rakennettu torneja kpl	
valtion varoilla	58
kuntien ym. rahoittamina	5
Mitattu uusia kolmiopisteitä kpl	
ensimmäinen b-luokka	9
toinen luokka	102
kolmas luokka	218
Mitattu etäisyyksiä kpl	1 485
Suoritettu perusvaaitusta km	
ensimmäinen b-luokka	1 200
toinen luokka	273
kolmas luokka	543
Tarkastettu asema- ja rakennuskaavamittauksia	
kpl	54
ha	24 500
Tarkastettu rantakaavamittauksia	
kpl	71
ha	2 200

Ilmakuvatoimisto

Fotogrammetriskä byrån

Ilmakuvaukset

Kuvaukset oli tarkoitus suorittaa kahdella omalla DC 3-lentokoneella, mutta näiden huollon viivästyessä jouduttiin ottamaan avuksi ainoa saatavissa oleva vuokrakone, Cessna 185. Aluksi yritettiin käyttää sen Pleogon-kameraa, mutta kun sen kamera-aukko osoittautui liian ahtaaksi, jouduttiin myös kamera lainaamaan. Vuokrakoneella kuvattiin 28. 4.—18. 5. yhteensä 36 kaavoitus- ja tiesuunnittelukohdetta. Kuvauksen aikana havaitut virheellisyudet, jotka johtivat kuvausten osittaiseen uusimiseen, sekä samaan aikaan sattunut STTK:n lakko johtivat kuvauskauden venymiseen tavallista pitemmäksi vuonna 1973.

Kartoituskuvaustoiminta jatkui suunnilleen samassa laajuudessa kuin edellisenä vuonna. Peruskartoitusta varten kuvattiin hiukan enemmän kuin edellisellä kaudella eli 11 200 km², jossa pinta-alassa jokainen alue on mukana vain kerran riippumatta siitä, onko se lennetty yhteen tai useampaan kertaan eri korkeuksista tai eri fil-

meille. Ilmakuvausta suoritettiin entiseen tapaan myös kaavoituskartoitusta, tiesuunnittelua, tiluskartoitusta ja muita kartoitus- ja inventointikartoituksia varten. Kuvien kokonaismäärä oli n. 5 900, josta värikuvia yli 200 ja väärävärikuvia lähes 200.

Peruskartoitusta varten kuvattiin Länsi-Lapissa Rovaniemen ja Ylitornion seuduilla yhteensä 3 600 km². Peruskartan ajantasallapitoa varten kuvattiin Helsingin, Keravan ja Porvoon seuduilla yhteensä n. 1 200 km² suuruinen alue osittain mustavalkoiselle, osittain väri- ja vääräväri-filmeille. Samaan tarkoitukseen kuvattiin Oulun kaakkoispuolella n. 4 100 km², Pielisjoella 800 km² sekä Oriveden seudulla 1 500 km² suuruinen alue. Osa viimeksimainitusta kuvattiin väri- ja vääräväri-filmeille. Pohjois-Suomen alueet lennettiin yleensä 4 700 m korkeudella mittakaavaan 1: 31 000 ja Etelä-Suomen alueet 3 300 m korkeudella mittakaavaan 1: 21 600. Etelä-Suomessa kuvattiin ne alueet, joilla tarvittiin uusi ilmakolmiointi, myös mittakaavaan 1: 31 000.

Kaikki kuvaukset suoritettiin em. vuokrakoneella sekä kahdella omalla DC 3-koneella, joissa oli RMKA 15/23-laaajakulmakamera.

Kuvausohjelma saatiin toteutetuksi kokonaan. Kuvauksia suoritettiin n. 50 päivänä (ensimmäinen kuvaus 3. 4. ja viimeinen 31. 10.).

Ilmakolmiointi

Ilmakolmiointiin käytettiin stereokomparaattoria PSK sekä stereoplanigrafia C5. Pääosa kolmiointitöistä suoritettiin tänäkin vuonna peruskartan tukipistepohjan hankkimiseksi. Kehitysaputyönä saatettiin päätökseen Serengetin alueen ilmakolmiointi. Tiluskartoitusta varten suoritettiin pistetihennystä kymmenellä pienellä alueella. Pietarsaaren maanmittaustoimiston tilauksesta suoritettiin Öjan uusjaon jakorajojen käyntiä ja pyykitystä varten signatoitujen lähtöpisteiden fotogrammetrinen mittaus. Omia käytännön tarkoituksia varten tutkittiin filmidiapositiivien mitanpitävyyttä lasidiapositiiveihin verrattuna. Stereokomparaattorin tarkkuuden tutkimiseksi suoritettiin gitterimittaus. Muista koetöistä mainittakoon Jämijärven koekentän mittaus, reuna-merkkien mittaukset sekä tiluskartoituksen koetyö Leppävirran alueella.

Uusia pisteitä mitattiin n. 16 700, joista tutkimus- ja koetöitten osuus oli 1 740, peruskartoituksen 12 710, Serengetin alueen 1 110 ja tiluskartoitustöiden 1 070 pistettä. Työmenetelmien mukaan jaoteltuina mitattiin analyyttisellä menetelmällä 8 260, semianalyttisellä 6 120 ja analogisella 540 pistettä.

Ilmakuvakartan valmistaminen

Ilmakuvakarttojen valmistuksen osalta merkittävin tapahtuma oli alkuperäisen peruskartoitus-suunnitelman viimeisen aukon täyteen saaminen. Ko. aukko oli Pohjois-Karjalan läänissä yleiskartan lehden n:o 43 alueella. Em. ilmakuvakartat tehtiin mittakaavassa 1: 10 000 normaalikulma-

kameran kuvista, joille määrättiin oikaisutekijät laskennallisesti koordinatografia ja tietokonetta käyttäen. Lisäksi valmistettiin ilmakuvakarttoja niin ikään mittakaavassa 1: 10 000 peruskartan ajantasallapitoa varten Evijärven, Kaustisten ja Kannuksen alueilta sekä Hämeenlinnan pohjoispuolelta laajakulmakameran kuvista. Peruskartoitusohjelmaan myöhemmin otetulta Meltosjärven alueelta tehtiin myös ilmakuvakarttaa mittakaavassa 1: 10 000. Kaikkiaan valmistettiin peruskartan tarpeisiin ilmakuvakarttaa 7 670 km² alueelta, josta ortokarttana 1 100 km².

	mittakaava	pinta-ala km ²	jono-km	alueita kpl
Ilmakuvaukset				
Peruskartoitusalueet	1: 20 000—1: 31 000	11 200	4 160	16
Tilausalueet				
maanmittauslaitoksen kaavoitusalueet	1: 5 300—1: 9 800	268	188	18
tiluskartoitusalueet	1: 20 000	95	29	1
tiesuunnittelualueet	1: 6 200—1: 12 500	2 870	1 432	48
muut tilausalueet	1: 3 100—1: 31 000	1 294	538	23
Ilmakuvaukset yhteensä		15 727	6 347	106
Ilmakuvakartan valmistaminen				
Peruskartoitukseen	1: 10 000	7 670		
Tilaukseen	1: 2 000	10		
»	1: 4 000	30		
Yhteensä		7 710		
Ilmakuva- ym. vedoksia luovutettu				
Maanmittaushallitukselle				kpl 10 754
Muulle				11 847
lainattu				
Maanmittaushallitukselle				3 469
Muulle				6 246
Ilmakolmiointi				
Peruskartoitusta varten		pinta-ala km ²	jono-km	kuvia
1: 20 000, analyyttinen		1 500	522	314
1: 30 000, analyyttinen		3 300	690	258
1: 30 000, semianalyttinen		4 800	1 029	417
Topografista kartoitusta varten				uusia pisteitä
1: 30 000, semianalyttinen		30	6	3
24				
Tiluskartoitusta varten				
1: 12 500, 1: 20 000, analyyttinen		137	48	39
530				
1: 30 000, analoginen		11.5	12	23
543				
Serengeti				
1: 68 000, analyyttinen		10 000	1 100	207
1 111				
Yhteensä		19 778.5	3 407	1 261
14 928				
Tutkimus- ja koetyöt				29
1 741				

Liiketoiminta

Maanmittaushallituksen ulkopuolisten tilaamista ilmakuvauksista velotettiin 212 810 mk ja ilmakuvista 375 507 mk. Maanmittaushallituksen toisille toimistoille veloituksetta luovutettujen ilmakuva- ja ilmakuvakarttavedosten hinnaston mukaan laskettu arvo oli 315 468 mk, josta kaavoitustöiden osuus oli 16 782 mk. Viimeksi mainitun summan asemakaavamittaustoimisto velkoo töiden tilaajilta.

Kartografinen osasto

Kartografiska avdelningen

Kartoitustoimisto

Kartläggningabyrån

Valtakunnallisia kartastotöitä on suoritettu aikaisemmin asetettujen tavoitteiden mukaisesti lähimpänä päämääränä koko maan peittävän

Tilaukset tehtiin ilmakuvakarttaa alueelta Kopparnäsistä ja Olkiluodosta mittakaavassa 1: 4 000 30 km² ja alueelta Lappeenrannasta mittakaavassa 1: 2 000 10 km².

Vuonna 1972 hankitulla ortoprojektorilla valmistettiin ilmakuvakarttaa em. Meltosjärven alueen lehdet sekä pieni osa Pohjois-Karjalasta. Kojeella työskenneltiin alkuvuosi kahdessa vuorossa ja pääosa vuodesta operatöörin johdosta yhdessä vuorossa.

Tarkempi erittely ilmakuvatoimiston työsaavutuksista ilmenee seuraavasta asetelmasta:

1: 20 000-mittakaavassa painettavan kartan aikaansaaminen. Kertomuskauden loppuun mennessä on maastotöiden osalta saatu valmiiksi peruskarttaa 1: 10 000/1: 20 000 ja Pohjois-Suomen topografista karttaa 1: 20 000 yhteensä alue, joka käsittää n. 97 % Suomen pinta-alasta. Liitteenä 4 oleva kartastotilannekartta osoittaa lähemmin ne alueet, joilla maastotyöt on suoritettu sekä karttojen piirtämis- ja painatustilanteen 31. 10. 1973. Edellämainitussa prosenttiluvussa sekä liitekartan osoittamassa tilanteessa ovat mukana myös puolustuslaitoksen topografikunnan pääasiassa Pohjois-Suomessa tekemät työt.

Peruskartoituksen ensimmäisen vaiheen toteutuksessa vuoden 1975 aikana on yhdeksi tärkeimmistä kartastotöistä tullut peruskartan uudistaminen ja ajantasallapito. Peruskarttaa pyritään uudistamaan ensinnäkin siellä, missä vanhentuminen on ollut nopeinta ja missä uudistetun kartan tarve on suurin. Selostuskautella uudis-

tetut karttalehdet ovat muodostaneet jo noin kolmanneksen vuoden aikana tehdystä peruskartoituksesta.

Peruskartoitus 1: 10 000/1: 20 000

Vuoden 1973 aikana suoritettiin peruskartoituksen maastotöitä mm. Kuopion läänin itäosissa Rautavaaran kunnassa sekä Pohjois-Karjalan läänissä Juuan, Kontiolahden, Polvijärven ja Valtimon kuntien alueilla, Nurmeksen kauppalassa sekä Lieksan kaupungissa. Mikkelin läänissä tehtiin maastotöitä Savonlinnan kaupungissa ja Oulun läänissä tehtiin ne alueet Kuhmon ja Sotkamon kuntien eteläosissa, jotka jäivät edellisenä vuonna kartoittamatta. Peruskartan maastotyöt saatiin Itä-Suomessa valmiiksi kaikkiaan 63 karttalehden alueella. Lisäksi Lapissa tehtiin maastotyöt neljän karttalehden alueella Ylitornion kunnassa.

Peruskarttaa uudistettiin Uudenmaan läänissä Espoon ja Kauniaisten kaupunkien sekä Kirkkonummen, Inkoon ja Siuntion kuntien alueilla ja Hämeen läänissä Hämeenlinnan, Toijalan ja Valkeakosken kaupunkien sekä lähikuntien alueilla ja lisäksi muutamien karttalehtien alueilla Nokian ja Kangasalan seuduilla. Uudistuskartoituksen maastotyöt saatiin valmiiksi kaikkiaan 33 peruskarttalehden alueella. Uudistamistyössä on stereokartoituskojeilla piirretty käyrien lisäksi pohjakuvioita mahdollisimman paljon ja käytetty hyväksi kuntien suurikaavaisia kartoituksia.

Maastotöiden osalta valmistui kertomusvuonna yhteensä 100 peruskarttalehteä. Tämän jälkeen peruskartta-aineistoa oli saatavissa 2 653 karttalehden alueelta vastaten n. 71 % koko Suomen alueesta.

Maastotöitä suorittaneiden kartoittajien lukumäärä oli vuonna 1973 yhteensä 98. Maastotyö-aika oli keskimäärin 5,5 kuukautta.

Peruskartoitukseen liittyvistä töistä on varsinaisen maastoinventoinnin lisäksi suoritettu trigonometrinen korkeudenmittausta Pohjanmaalla Haapaveden, Oulaisten, Vihannin, Ruukin, Limingan, Kärsämäen, Piippolan ja Pulkkilan kuntien alueilla.

Stereokojeityötä tehtiin alkuvuodesta 1973 edelleen kolmella Wild A 8- ja viidellä B 8-kojeella. Heinäkuun alussa siirrettiin asemakaavamittaus-toimistosta lisäksi yksi A 8-koje kartoitustoimiston käyttöön. Stereokartoitusta tehtiin kuusi kuukautta kaksivuorotyössä ja toiset kuusi kuukautta yksivuorotyössä keskittymällä vuosien 1973 ja -74 kartoitusalueisiin Pohjois-Karjalassa, Pohjanmaalla ja Lapissa.

Kiinteistöjen ja muiden maarekisteriyksiköiden sijainnin selvittämiseksi kuvattiin arkistokameralla maarekistereitä, erikoisluetteloita ja kantakarttoja Uudenmaan, Kymen, Hämeen, Vaasan, Pohjois-Karjalan, Oulun ja Lapin lääneissä. Väli-aikaisen rekisterikartan tekeminen on vähentynyt vuosi vuodelta, eikä sitä laadittu ja selvostuskau- den aikana kartoitustoimistossa lainkaan. Kiinteistörajat on maastossa tapahtuvaa tarkastusta

varten sijoitettu kolmikuvulle suurimmaksi osaksi maanmittauskonttoreiden pitämistä rekisterikartoista.

Paikannimistö on kerätty suurimmaksi osaksi maastotyön yhteydessä haastatteleamalla kullakin paikkakunnalla nimiä tuntevia henkilöitä. Samalla on tarkistettu asiakirja- yms. lähteistä etukäteen saadut nimet. Nimistön kielitieteellisen tarkastuksen ovat suorittaneet Suomen nimiarkisto suomenkielisten ja Svenska litteratursällskapet ruotsinkielisten nimien osalta. Nimistön tarkastuksessa on aikaisemmilta vuosilta jäänyt ruuhka selvitetty, joten vuoden lopussa teki tarkastustyötä Suomen nimiarkistossa päätoimisesti vain yksi henkilö.

Kartoitustoimisto on myös osallistunut karttapainon toimesta julkaistavan Suomen postikartan ja sen hakemiston toimittamiseen.

Yhteistoiminnassa Maatalouden tutkimuskeskuksen ja Geologisen tutkimuslaitoksen kanssa on valmistunut peruskartan uudistamisen yhteydessä maaperäkarttaa varten tarvittava maastoeselvitys karttalehtien 2142 01 ja 03 alueilta Oriveden kunnan länsiosasta sekä karttalehtien 2132 11 ja 12 alueilta Hauhon kunnasta. Selostuskau- den aikana on edelleen tutkittu vaihtoehtoja uudentyyppisen maaperäkartan painatusväreiksi ja karttamerkeiksi. Tässä työssä on pyritty pääsemään mahdollisimman taloudelliseen kaikkia kolmea laitosta tyydyttävään ratkaisuun. Maaperäkartoitustyöhön on koulutettu neljä uutta kartoittajaa, joten maaperäkartoitukseen osallistuneiden henkilöiden lukumäärä on kertomuskau- della ollut: 1 diplomi-insinööri, 1 tekniikko ja 8 kartoittajaa.

Kartoitustoimiston työsaavutukset peruskartoituksessa 1: 10 000/1: 20 000 selviävät allaolevasta asetelmasta:

ensikartoitus: pohja, käyrät ja kiinteistö- jaotus	7 191 km ²
uudistuskartoitus: pohja, käyrät ja kiin- teistöjaotus	2 815 km ²
uudistuskartoitus: pohja, käyrät ja kiin- teistöjaotus sekä maaperätiedot	417 km ²
korkeuskäyrien piirtäminen stereokartoi- tuskojeella	2 358 km ²
korkeuskäyrien ja maastokuvioiden piirtä- minen stereokartoituskojeella	7 814 km ²
trigonometrinen korkeudenmittaus: kartoi- tusjonoa	2 185 km
arkistokuvaus: kuvattu karttoja	15 500 kpl
» » maarekistereitä ja erikoisluetteloita	31 000 kpl

Muut tehtävät

Kartoitustoimisto on osallistunut Suomen tiekartan 1: 200 000/ 1: 400 000 sekä ulkoilukarttojen 1: 25 000, 1: 40 000 ja 1: 50 000/1: 100 000 valmistukseen suorittamalla niitä varten tarvittavia maastotöitä.

Selostuskau- den aikana tehtiin Suomen tiekartan maastotöitä lehtien 3, 4, 5 ja 8 alueilla sekä muilla alueilla Autoilijan tiekartan vaatimat vuotuiset tarkistukset. Sisätyönä suoritettiin Suomen tiekartan lehtien 1, 24 ja 25 täydentämistä, jotka lehdet on myös vuoden aikana painettu.

Mittakaavassa 1: 25 000 painettavan ulkoilukartan maastotäydennystöitä tehtiin Turun, Jyväskylän, Oulun ja Rovaniemen ympäristöissä.

Kartoitustoimistossa on lisäksi tehty kartografian automaatiota koskevia selvityksiä sekä kehitetty siihen liittyvää tietokoneohjelmistoa.

Maanmittaushallituksen kojevarasto

Maanmittaushallitus on saanut selostuskaudella runkomittauksia varten uuden lasergeodimetrimin. Lisäksi on hankittu 3 aneroidibarometriä, 2 lattaa ja 2 kiikaria sekä runsaasti muuta vähäisempää kalustoa.

Kojevaraston hoitaja on huoltanut mittaus- ja työvälineet, hoitanut niiden lainauksen ja pitänyt kalustoluetteloa.

Kansainvälinen toiminta

Kartoitustoimiston toimistoinsinööri Risto Nylund on liikenneministeriön määräyksestä toiminut vuonna 1973 Saimaan kanavan rajamerkkien kuntoa ja sijaintia koskevissa valvontatarkastuksissa Suomen valtuutettuna edustajana.

Kartoitustoimiston toimistoinsinööri Matti Vahala on 3—4. 5. 1973 sekä 22—23. 11. 1973 osallistunut Nordisk Kartografisk Brukerforening-nimisen yhdistyksen perustaviin kokouksiin Kongsbergissa Norjassa. Yhdistyksen tarkoituksena on kehittää pohjoismaista yhteistyötä kartografian automaation alalla.

Osastopäällikkö H. E. Lyytikäinen on suorittanut tutkimustyötä ASLA-stipendiaattina USA:ssa 1. 1.—30. 6. 1973 välisenä aikana.

Päivustustoimisto

Ritbyrån

Selostuskauden jälkipuoliskolla kävi selväksi, että toimisto joutuisi luopumaan pääosasta toimitiloistaan, jotka vuokranantaja oli irtisanonut. Uusien toimitilojen etsiminen toi näkyville vaihtoehtoja, jotka kaikki merkitsivät työmatkojen hankaloitumista. Syntynyt levottomuus johti poikkeuksellisen runsaaseen irtisanoutumiseen, mikä edelleen näkyy huolestuttavasti vähentyneinä työsaavutuksina.

Maastotyöt

Toimiston vähäiset maastotyöt ovat kohdistuneet vakiintuneen käytännön mukaisesti 1: 100 000-mittakaavaisen topografisen kartan loppuvaiheessa suoritettuun tuoreeseen maastointointiin sekä eräisiin ilmailukarttatuotantoon liittyviin lentoestemittauksiin. Näissä tehtävissä on käytetty 11 insinöörioviikkoa ja 16 kartoitajajyöviikkoa.

Sarjakarttojen valmistus

Peruskartan puhtaaksi piirtämisessä on uudelleen kartoitettujen alueiden osuus edelleen kasvanut. Tuotettujen karttalehtien määrä on laskenut,

paitsi suuritöiden uudistusalueiden lisääntymisen tähden, ennen kaikkea yllä mainitun runsaan irtisanoutumisen väistämättömänä seurauksena.

Topografisen kartan 1: 100 000 ja 1: 50 000 sarjojen valmistus on jatkunut entiseen tapaan, joskin henkilövajauksen vähentämin tuloksin. Sama koskee 1: 400 000-kaavaisen yleiskartan tuotantoa.

Erikoiskarttojen valmistaminen

Ilmailukarttoja valmistettiin selostuskauden aikana 39, joista 12 uutta karttaa, kun taas muut olivat korjattuja uusintapainoksia.

Tilastokartoista valmistettiin tavanomaiset, vuosittain ajan tasalla pidettävät painokset.

Seuraavassa asetelmassa esitetään vuoden tuotantotulos:

	kartta- lehteä
Peruskartta 1: 20 000	106
Topografinen kartta 1: 100 000	
uusia lehtiä	12
korjattuja uusintoja	1
Yleiskartta 1: 400 000	1
Topografisen kartan/peruskartan pienennös 1: 50 000	12
Ilmailukartat	
uusia lehtiä	12
korjattuja painoksia	27
Tilastokartat	
uusia lehtiä	2
korjattuja uusintoja	5
Yhteensä — Summa	178

Historialliseen kartta-arkistoon liitettiin 665 karttaa ja ulkomaisten vaihtokarttojen arkistoon 2 834 karttaa.

Suomen kuntien pinta-alat käsittävä tilasto on tavan mukaisesti pidetty ajan tasalla.

Karttapaino

Kartryckeriet

Selostuskauden aikana painettiin 194 uutta ja kuusi täydennettyä peruskarttalehteä sekä 39 lehteä topografista karttaa 1: 20 000. Viimeksi mainitut sekä seitsemän uusista peruskarttalehdistä painettiin topografikunnan karttapainossa. Peruskartan lisäpainoksia tehtiin 40 karttalehdestä. Painettuja 1: 20 000-karttalehtiä oli vuoden päättyessä n. 3 040, mikä vastaa 82 % koko maan pinta-alasta.

Topografista karttaa 1: 50 000 julkaistiin 12 lehteä. Topografista karttaa 1: 100 000 ilmestyi 14 uutta karttalehteä, yksi täydennetty sekä lisäpainoksena yksi lehti. Yleiskartasta 1: 400 000 julkaistiin täydennettyinä kolme karttalehteä.

Maanteiden yleiskartasta ja Autoilijan tiekartan molemmista osista toimitettiin uusitut painokset. Suomen tiekartan lehdistä n:ot 1, 2, 7, 24 ja 25 julkaistiin ajan tasalle saatetut painokset. Suomen tiekartan varsinaisen painoksen lisäksi julkaistiin karttalehdestä n:o 5 painos »Metsähal-

lituksen metsät». Matkailukartasta »Pohjois-kalotti» toimitettiin ajan tasalle saatettu uusintapainos.

Selostuskaudella julkaistiin kolme uutta ulkoilukarttaa, ja kahdesta entisestä toimitettiin täydennetyt uusintapainokset. Tilastokartoista toimitettiin vuodenvaihteen tilanteeseen perustuvat uusintapainokset. Lisäksi julkaistiin vesistökartat 1: 1 milj. ja 1: 2.5 milj. sekä 38 uutta tai ajan tasalle saatettua ilmailukarttaa.

Geologisia ja agrogeologisia karttoja painettiin vuoden aikana 25, joista maaperäkartoja 1: 100 000 viisi, kallioperäkartoja 1: 100 000 10 ja maaperäkartoja 1: 20 000 10.

Tilaustyönä valmistettiin lisäksi seitsemän tie- ja matkailukarttaa, 344 suunnistuskarttaa sekä 220 muuta maanmittaushallituksen kartta-aineistoon perustuvaa karttaa.

Kopiointi- ja painotyöt

Kopiointityöt	kpl
Valokopioita	30 400
Muovikopioita	10 100
Valokuvauksia	5 200
Valokuvakopioita	12 900
Painolevykopioita	4 900
Painotyöt	
Varsinaisissa offsetpainokoneissa	
painotöitä	580
kokonaispainosmäärä	2 605 000
Pienoisoffsetpainokoneissa	
painotöitä	850
kokonaispainosmäärä	807 000

Hankinnat

Selostuskauden aikana hankittiin 1-väripainokone (Roland Favorit), värivedostuslaite (Cromalin) sekä pinnakkaiskopiointikoje (Klimsch).

Karttapainon tulot ja menot

Kartryckeriets inkomster och utgifter

Hallinnollisen kirjanpidon lisäksi karttapainossa pidetään myös liikekirjanpitoa. Tämän johdosta oheisena esitetään molempien kirjanpitojen mukaiset tulokset selostuskaudelta:

Hallinnollinen kirjanpito	mk
Käyttötulot	4 786 741
Käyttömenot	4 532 897
Käyttötalouden rahoituskate	253 844

Liikekirjanpito tulostase 31. 12. 1973

Tuotot	mk
Kartanmyynnin tuotot ..	2 988 910
Karttapainon tuotot	1 797 831
	<u>4 786 741</u>
Kulut	
Palkat	2 401 590
Muut henkilökulut	578 779
Aineet	1 017 196
Vieraat palvelukset	625 241
Muut kulut	8 240
Varaston muutos	— 473 987
	<u>4 157 059</u>
Ylijäämä ennen poistoja	629 682
Poistot	61 791
	<u>567 911</u>

Selostuskauden tulokseen vaikutti epäedullisesti teknisten toimihenkilöiden lakosta johtuneista tilausten peruuntumisista ja painatustöiden siirtymisistä vuoden 1974 puolelle aiheutunut tuotannon supistuminen. Tuloksen huononemiseen vuoteen 1972 verrattuna oli lisäksi vaikuttamassa työvoimakustannusten ja vuokrien huomattava nousu. Liikevaihto kasvoi edelliseen vuoteen verrattuna 11.9 %.

Kansainvälinen yhteistoiminta

Karttapainoon 1. 9. 1972 tulleet tansanialaiset stipendiaatit jatkoivat perehtymistään karttapainon tehtäviin ja työmenetelmiin, toinen maaliskuun ja toinen elokuun loppuun saakka.

Järjestelytoimisto

Organisationsbyrån

Rationalisointijaosto

Jaosto on suorittanut työtään yhdessä viraston muiden yksiköiden kanssa tai suorittanut projektityötä, johon on kuulunut henkilöitä myös maanmittauslaitoksen alue- ja paikallisyksiköistä.

Metsänarviointi ja metsätilijärjestelmä saatiin siihen vaiheeseen, että sitä voitiin kokeilla Kuurmanpohjan tilusjärjestelyssä.

Myös jakolain muutoksen tarkistus saatiin tehtyä samoin kuin sen aiheuttamat muutokset hallituksen esitykseen jakolain muuttamiseksi. Toimitusmenettelyn uudistamisen ohjeisto on laajana työnä vaatinut runsaasti aikaa, ja sen ensimmäinen lukeminen saatiin osittain tehdyksi selostuskauden aikana.

Valtioneuvoston kanslian ja maanmittaushallituksen yhteinen selvitys haja-asutusalueiden suunnittelujärjestelmän luomiseksi suoritettiin vuonna 1973 pääasiassa rationalisointijaoston toimesta.

Tämän lisäksi jaosto on suunnitellut lomakekeistoa, suorittanut joukon muita pienehköjä töitä sekä ottanut osaa henkilöstöhallinnon kehittämiseen.

Laskentajaosto

Laskentajaosto sai selostuskaudella valmiiksi raportointijärjestelmän sekä käytännön kokeusten perusteella siihen tarvittavat muutokset. Sen sijaan tulosten analysointi siirtyi seuraavalle kaudelle.

Tietokonejaosto

Tietokonejaosto on suorittanut edelleen automaattiseen tietojenkäsittelyyn liittyviä suunnittelu-, ohjelmointi- ja tuotantotehtäviä sekä atk-laitteistojen hankinta- ja ylläpitotehtäviä maanmittauslaitosta varten. Lisäksi on kunnille ja yksityisille insinööritoimistoille suoritettu konsultointi- ja tuotantotehtäviä. Viimeksimainitut käsittivät lähes kolmanneksen koko tietokonejaos-

ton laskutuksesta. Jaoston palveluksia käytti 21 maanmittaustoimistoa, joiden osuus koko laskutuksesta oli noin neljännes. Loppuosa tuloista koostui maanmittaushallituksen eri toimistoille suoritetuista töistä. Atk:n käytön tehostamiseksi nimettiin maanmittaustoimistoihin atk-yhteyshenkilöt.

Tietokonejaostolla on ollut UNIVAC 9200-laitteisto, jota on käytetty etäiseräpäättienä valtion tietokonekeskuksessa olevaan UNIVAC 1108-tietokoneeseen. VTKK:n IBM-koneita on käytetty kiinteistötehtävissä ja hallinnollisissa tehtävissä. Hämeenlinnan maanmittaustoimistossa on ollut käytössä Teletype-osituskäyttöväline.

Tehtävät on suoritettu keskitetysti maanmittaushallituksessa, mutta tietoja on lävistetty myös Pietarsaaren ja Parikkalan maanmittaustoimistoissa ja ruuhka-aikoina lisäksi yksityisissä lävistystoimistoissa. Metsätilisyhteisöjen uudistamisessa on käytetty myös VTKK:n suunnittelu- ja ohjelmointipalveluita.

Tietokonejaostossa on ollut neljä suunnittelijaa, neljä ohjelmoijaa, operaattori, lävistäjä ja kaksi harjoittelijaa. Jaosto on osallistunut valtionhallinnon atk-elimien toimintaan ja jatkuvasti kouluttanut henkilökuntaansa. Pasilan virastotaloon tulevan tie- ja vesirakennuslaitoksen ja maanmittauslaitoksen yhteisen atk-keskuksen suunnittelu on huomattavassa määrin työllistänyt jaostoa.

Vuoden 1973 aikana pyydettiin tarjoukset oman tietokoneen hankkimiseksi maanmittauslaitoksen laskentatehtäviä varten.

Asemakaavamittaustoimisto

Stadsplanemättningsbyrån

Tilaukset jaostuksen vähäisen määrän vuoksi suoritettiin talvikauden aikana eräillä toimiston stereokartoituskojeilla peruskartoitustehtäviä. Tilaukset suoritettiin vuodesta 1967 alkanut vähentymisen saatiin selostuskauden aikana kuitenkin päättyään. Tällöin suurikaavaisten karttojen stereotyön määrä laski 1950-luvun puolivälin valmistusmäärien tasolle. Rakennuskaavan pohjakarttojen uudistaminen näyttää lisääntyvän, koska vanhentuneiden karttojen käytöstä aiheutuvat epäkohdat vaativat nykyistä laajempaa uudistamista ja ajantasallapitoa. Myös muissa kuin kaavoitukseen liittyvissä inventointi- ja suunnittelu-tehtävissä tarvittavien suurikaavaisten karttojen kysyntä on ilmeisesti kasvamassa. Tällaisten erillistehtäviä palvelevien kartoitusten yhtenäistämiseksi ollaan kartastokoordinaattijärjestelmän valmistumisen jälkeen pääsemässä koordinaatiston osalta tuloksiin muutamaa sataa hehtaaria laajemmilla alueilla. Erilliskartoitusten vanhentumis- ja kustannustekijät sekä kyseisten karttojen luonne aiheuttanevat ongelmia niiden yhdistämisessä ajallisesti ja alueellisesti yhtenäiseksi kartastoksi. Tällaisten kartoitusten yhtenäistämisyrittäykset näyttävät toistaiseksi rajoittuvan

karttojen koordinaatiston yhdenmukaistamiseen ja karttojen saamiseen yleisen maastokartan vaatimuksia vastaaviksi. Vaikka laitoksen valmistamien suurikaavaisten karttojen kysynnän kasvua ei voida tarkasti ennustaa, kysynnän ilmeisesti pysyväksi muodostuva kasvu aiheuttanee lähivuosina tilauksetilauksia suorittavan henkilökunnan lisäämistarvetta.

Rakennuskaavojen laatimisen jatkuva muuntuminen kaavojen ajantasallapitotehtäväksi on johtanut lukuisten pienialaisten rakennuskaavamuutosten valmistamiseen. Tämä edellyttää jatkuvaa yhteydenpitoa kaavanlaatijan, kunnan eri elinten ja maanomistajain välillä, jolloin maapoliittiset ja ympäristöä koskevat kysymykset sekä muut toteuttamiseen liittyvät tekniset ja toiminnalliset seikat tulevat keskeisiksi. Läänien pääkaupunkeihin sijoitetut laitoksen paikallishallinnon kaavoitusyksiköt ovat osoittaneet täyttävänsä tämän edellytyksen. Tämä on johtanut kysynnän kasvuun samalla kun kaavoitushenkilökunnan vähäisyys ja verraten suuri vaihtuvuus ovat puolestaan vaikeuttaneet tehtävien suoritusta. Henkilöstöpuutteen seurauksena on ollut, että kaavan laatimistehtävien kysyntää ei useissa lääneissä ole voitu täysin tyydyttää. Tästä ovat kärsineet lähinnä rantakaavojen laatimiset ja osittain myös yleiskaavoitustehtävät.

Asemakaavamittaustoimiston ja kaavoitustehtäviä suorittavien maanmittaustoimistojen tekemät suurikaavaiset kartoitukset ja kaavoitukset ilmenevät seuraavasta asetelmasta:

Kartoituspyyntöjä

kaavoituskartat (ei rantakaavojen pohjakartat)	kpl	ha
1: 500	1	3
1: 1 000	3	300
1: 2 000	37	9 433
1: 4 000	1	3 300
rantakaavojen pohjakartat		
1: 2 000	24	3 085
1: 4 000	5	210
Ilmakuvaus suurikaavaisia kartoituksia varten	32	28 000
Kuvakartoitusta toisen luokan stereokojeilla ¹⁾		
1: 1 000	3	940
1: 2 000	20	7 380
1: 4 000	15	1 560
Kartoituksia valmistunut (tarkastettu) ²⁾		
kaavoituskartat (ei rantakaavojen pohjakartat)		
1: 500	1	3
1: 1 000	1	200
1: 2 000	34	15 093
rantakaavojen pohjakartat		
1: 2 000	18	666
1: 4 000	4	242
Kartoituksia jätetty sikseen	2	15
Kartoituksia kesken 31. 12. 1973		
kaavoituskartat (ei rantakaavojen pohjakartat)		
	71	33 283
rantakaavojen pohjakartat	41	4 269

¹⁾ Lukuihin eivät sisälly peruskarttaa varten tehdyt arviot.

²⁾ Lukuihin eivät sisälly maanjakotehtäviä varten tehdyt kartoitukset.

	kpI	ha
Rakennuskaavojen tai niiden muutosten laatimispyyntöjä	99	1 462
Rakennuskaavaehdotuksia valmistunut (lähetetty ensimmäisen kerran kunnille vahvistusmenettelyä varten)	113	3 286
Rakennuskaavoja tai niiden muutoksia vahvistettu	57	2 691
Rakennuskaavojen ja niiden muutosten laatiminen jätetty sikseen	3	208
Rakennuskaavojen ja niiden muutosten laatiminen kesken 31. 12. 1973 (kunnille vahvistusmenettelyä varten lähetetyt mukaan lukien)	234	23 562
Rantakaavojen laatimispyyntöjä	13	635
Rantakaavaehdotuksia valmistunut ...	10	261
Rantakaavoja vahvistettu	5	83
Rantakaavojen laatiminen kesken 31. 12. 1973 (valmistuneet, mutta vielä vahvistamattomat ehdotukset mukaan lukien)	28	1 183
Yleiskaavatöiden laatimispyyntöjä	2	10 070
Yleiskaavaehdotuksia valmistunut (lähetetty ensimmäisen kerran kunnille vahvistusmenettelyä varten)	5	42 590
Yleiskaavaehdotuksia hyväksytty	2	7 300
Yleiskaavatöitä kesken 31. 12. 1973 (kunnille vahvistusmenettelyä varten lähetetyt, mutta vielä hyväksymättömät ehdotukset mukaan lukien) ...	12	159 060
Paalutuspyyntöjä	31	
Paalutusalueita, joilla suoritettu töitä ..	73	
Kortteleita paalutettu (pisteet asetettu maastoon)	487	
Paalutuspisteitä merkitty (pisteet asetettu maastoon)	3 993	
Paalutuspisteitä merkitsemättä 31. 12. 1973 ³⁾	600	
Toimituksia kesken 31. 12. 1973	143	

Projektitoiminta

Projektiverksamhet

Kiinteistörekisteriprojekti

Vuonna 1972 aloitetussa kiinteistörekisteriprojektissa on tehtävänä kiinteistörekisterien, lähinnä maarekisterin kehittäminen. Tarkoituksena on saattaa maarekisterin tiedot käsiteltäviksi automaattisella tietojenkäsittelyllä sekä integroida uusi kiinteistörekisteri valtionhallinnon muihin rekisterijärjestelmiin.

Maanmittaushallituksen, oikeusministeriön, valtiovarainministeriön ja valtion tietokonekeskuksen muodostaman projektiorganisaation puitteis-

sa on vuoden 1973 aikana suunniteltu kiinteistörekisterin loogista rakennetta maarekisterin ja kirjaamisrekistereiden (lainhuudatus- ja kiinnitysrekisterit) osalta. Maanmittaushallituksesta on kokopäivätoimisesti ollut mukana kaksi insinööriä. Kiinteistörekisterin atk-ratkaisun suunnittelu ja ohjelmointi on aloitettu valtion tietokonekeskuksessa aluksi kahden, sittemmin kolmen suunnittelijan voimin.

Kiinteistörekisterisysteemin testaamista varten on tilattu vuokralle pienoistietokone Datatek D-116, joka voi toimia sekä itsenäisenä, pieniä tarkoituksia suorittavana yksikkönä että toisen tietokoneen etäispäätteenä. Lopullinen laitteistopäätös tehdään vasta sitten, kun tilatulla laitteistolla ja sen täydennyksillä on suoritettu laajahko kokeilutyö.

Projektiin osallistuvat virastot ja laitokset ovat pitäneet projektin johtoryhmää suuremmin edustajamäärin neuvottelupäivät kiinteistörekisterin luomisen suuntaviivoista lokakuussa Joutsassa. Joulukuussa Hämeenlinnassa pidetyillä kiinteistörekisteripäivillä on muiden kiinteistötietoja tai niihin liittyviä tietoja rekisteröivien virastojen ja laitosten edustajille selostettu kiinteistörekisterin luomiseksi laadittuja suunnitelmia.

Kauppahintatilastoprojekti

Kauppa-arvoon perustuvaa kiinteistöjen arviointia pidetään ensisijaisena muihin arviointimenetelmiin verrattuna. Koska kiinteistöjen kauppa-arvon määrittäminen edellyttää riittävää vertailuaineistoa, katsottiin maanmittaushallituksessa tarpeelliseksi koota saatavilla olevasta aineistosta tilasto, joka sisältäisi riittävän määrän tietoa kaupunkien, kauppaloitten ja maalaiskuntien alueilla sijaitsevien kiinteistöjen kauppa-arvoon vaikuttavista tekijöistä.

Jo edellisen selostuskauden aikana suoritettiin maanmittaushallituksessa alustava tutkimus kauppahintatilaston muodostamisesta. Tämän jälkeen asetettiin työryhmä lisäselvitysten hankkimista ja kokeilutoiminnan käynnistämistä varten.

Valtakunnallista tarvetta varten tilastoa on tarkoitus pitää maanmittauskonttoreissa. Käytännön syistä päätettiin kokeilutoiminta aloittaa selostuskaudella kuitenkin neljässä maanmittaus-toimistossa. Koska kokeilu käynnistyi vasta vuoden 1973 joulukuun alussa, siirtyi tulosten analysointi seuraavan vuoden puolelle. Myöhemmin tultaneen toimintaa jatkamaan yhdessä maanmittauskonttorissa kahden vuoden ajan.

³⁾ Arvio.

III. Maanmittauskonttorit — Lantmäterikontoren

*Virkojen ja toimien perustamiset ja lakkauttamiset
Inrättningarna och indragningarna av tjänster och befattningar*

Vuoden 1973 aikana ei virkoja tai toimia perustettu eikä lakkautettu.

*Muutoksia virkamiehistössä
Förändringar bland tjänstemännen*

Turun ja Porin läänin maanmittauskonttorin lääninmaanmittausinsinööri Alpo Jalmari Hyhkö jäi eläkkeelle 31. 12. 1973, ja hänen seuraajakseen nimitettiin 1. 1. 1974 lukien saman läänin maanmittauskonttorin apulaislääninmaanmittausinsinööri Pentti Matias Lemponen.

Kymen läänin maanmittauskonttorin lääninmaanmittausinsinööri Aulis Ilta Sirkka Liakka jäi eläkkeelle 31. 12. 1973, ja hänen seuraajakseen nimitettiin 1. 1. 1974 lukien saman läänin maanmittauskonttorin apulaislääninmaanmittausinsinööri Tatu Kullervo Kivinen.

Mikkelin läänin maanmittauskonttorin lääninmittausinsinööri Yrjö Uljas Kaarre jäi eläkkeelle 31. 8. 1973, ja hänen seuraajakseen nimitettiin 1. 9. 1973 lukien Ikaalisten maanmittauspiirin piiri-insinööri Erkki Vihtori Uotila.

Kuopion läänin maanmittauskonttorin lääninmaanmittausinsinööriksi nimitettiin 1. 1. 1973 saman läänin maanmittauskonttorin apulaislääninmaanmittausinsinööri Pentti Juhani Kankkunen.

*Tilapäiset virkamiehet ja toimihenkilöt
Tillfälliga ämbetsmän och funktionärer*

Maanmittauskonttoreiden työruuhkan helpottamiseksi on eräitä maanmittausinsinöörikuntaan kuuluvia virkamiehiä määrätty työskentelemään maanmittauskonttoreissa, lähinnä toimitusten tarkastustehtävissä. Sanotusta työstä kertyi vuoden 1973 aikana yhteensä viisi työkuukautta.

Tilapäiset maanmittausteknikot ja kartoittajat työskentelivät maanmittauskonttoreissa yhteensä 11 kuukauden ajan. Tilapäisten kassanhoita-

jien ja toimistoapulaisten työstä kertyi vastavasti yhteensä 281 työkuukautta.

*Maanmittauskonttoreiden vuositarkastukset
Årsinspektioner å lantmäterikontoren*

Selostuskauden kuluessa on allamainittuina ajankohtina pidetty maanmittauskonttoreiden vuositarkastukset:

Uudenmaan — Nylands	05. 09.
Turun ja Porin — Åbo och Björneborgs	19. 04.
Hämeen — Tavastehus	04. 05.
Kymen — Kymmene	03. 05.
Mikkelin — S:t Michels	05. 04.
Kuopion — Kuopio	20. 03.
Pohjois-Karjalan — Norra Karelen	19. 03.
Vaasan — Vasa	03. 10.
Keski-Suomen — Mellersta Finland	06. 04.
Oulun — Uleåborgs	26. 04.
Lapin — Lapplands	25. 04.

Maanmittauskonttoreiden vuositarkastusten yhteydessä on yleensä suoritettu tarkastukset myös maanmittaustoimistoissa.

*Tarkastetut palkkio- ja maanmittausmaksulaskut
Granskade arvodesräkningar och lantmäteriaavgifter*

Eri läänien maanmittauskonttoreissa vuonna 1973 tarkastettujen palkkio- ja maanmittausmaksulaskujen lukumäärät ilmenevät allaolevasta asetelmasta:

Uudenmaan — Nylands	1 700
Turun ja Porin — Åbo och Björneborgs	3 093
Hämeen — Tavastehus	2 322
Kymen — Kymmene	1 183
Mikkelin — S:t Michels	1 463
Kuopion — Kuopio	851
Pohjois-Karjalan — Norra Karelen	696
Vaasan — Vasa	2 033
Keski-Suomen — Mellersta Finland	1 103
Oulun — Uleåborgs	1 809
Lapin — Lapplands	1 027
Yhteensä — Summa	17 280

Tarkastetut ja hyväksytyt toimitukset
Granskade och godkända förrättningar

Eri läänien maanmittauskonttoreissa vuonna 1973 tarkastettujen ja hyväksytyjen maanmittaustoimitusten lukumäärät ilmenevät allaolevasta taulukosta 4.

Taulukko 4. Maanmittauskonttoreissa tarkastettujen ja hyväksytyjen toimitusten lukumäärä vuonna 1973

Toimitus Förrättning	Uudenmaan lääni Nylands län	Turun ja Porin lääni sekä Ahvenanmaa Åbo och Björneborgs län samt Åland	Hämeen lääni Tavastehus län	Kymen lääni Kymmene län	Mikkelin lääni S:t Michels län	Kuopion lääni Kuopio län	Pohjois-Karjalän lääni Norra Karelen län	Vaasan lääni Vasa län	Keski-Suomen lääni Mellersta Finlands län	Oulun lääni Uleåborgs län	Lapin lääni Lapplands län	Koko maa Hela landet
Lohkomisia	1 448	2 952	1 657	910	1 023	641	514	1 383	834	1 414	671	13 447
Halkomisia	13	82	21	31	22	34	39	175	12	110	69	608
YITL:n mukaisia tietoituksia	24	46	24	4	16	15	40	15	10	62	33	289
YkTL:n mukaisia tietoituksia	36	192	95	57	46	84	52	47	64	113	34	820
Uusjakoja sovintojakoalueella	—	—	—	—	—	—	—	1	—	1	—	2
Tilusjärjestelyjä muulla alueella	—	—	—	7	—	—	1	—	—	—	—	8
Vuokra-alueiden järjestelytoimituksia ...	17	3	10	4	1	3	1	3	—	14	3	59
Kaasujohtoalueen haltuunottoimituksia	—	—	—	31	—	—	—	—	—	—	—	31
Vesialueen ja vesijätön jakoja	2	6	—	1	1	—	2	1	—	—	—	13
Erillisen yhteisen alueen jakoja	1	10	2	—	—	1	—	3	4	—	2	23
Tilusvaihtoja	12	56	26	14	3	4	—	15	8	13	2	153
Rajankäyntejä	77	198	77	28	27	14	4	26	21	17	12	501
Pakkolunastuslakien mukaisia toimituksia	21	26	10	11	4	3	3	3	1	10	—	92
Muita toimituksia	39	101	99	62	35	24	18	59	139	98	74	748
Yhteensä — Summa	1 690	3 672	2 021	1 160	1 178	823	674	1 731	1 093	1 852	900	16 794

Toimitusten lukumäärä
Antalet förrättningar

Selostuskauden alkaessa vireillä olleiden, selostuskauden aikana toimeenpataviksi määrättyjen, toimituskortistosta poistettujen ja vuodelle 1974 vireillä olevina siirtyneiden toimitusten lukumäärät toimituslajeittain ilmenevät taulukosta 5.

Taulukko 5. Toimitusten lukumäärä selostuskaudella.

Vuodelta 1972 siirtyi vuodelle 1973 Balans från år 1972 till år 1973	Lääni — Län											
	Uudenmaan Nylands	Turun ja Porin sekä Ahvenanmaa-Åbo och Björneborg samt Åland	Hämeen Tavastehus	Kymen Kymmene	Mikkelin S:t Michels	Kuopion Kuopio	Pohjois-Karjalän Norra-Karelen	Vaasan Vasa	Keski-Suomen Mellersta Finlands	Oulun Uleåborgs	Lapin Lapplands	Koko maa Hela landet
Lohkomisia	2 775	5 397	2 573	1 565	2 388	1 170	721	3 550	1 913	2 295	1 565	25 912
Halkomisia	70	272	156	134	148	126	93	912	134	569	577	3 191
YITL:n mukaisia tietoituksia	164	301	125	97	103	106	97	218	129	314	178	1 832
YkTL:n mukaisia tietoituksia	175	536	383	158	249	162	137	294	153	228	99	2 574
Uusjakoja sovintojakoalueella	—	—	—	—	—	—	—	62	—	3	—	65
Tilusjärjestelyjä muulla alueella	—	15	1	17	—	—	6	5	1	2	4	51
Vuokra-alueiden järjestelytoimituksia ...	60	51	45	57	22	9	8	111	7	26	8	404
Kaasujohtoalueiden haltuunottoimituk- sia	—	—	—	33	—	—	—	—	—	—	—	33
Vesialueen ja vesijätön jakoja	33	114	13	17	34	2	13	28	25	9	9	297
Erill. yhteisen alueen jakoja	7	29	9	6	13	5	4	30	9	35	10	157
Tilusvaihtoja	27	82	48	17	9	11	5	49	12	39	14	313
Rajankäyntejä	236	676	270	127	97	53	24	531	108	129	97	2 348
Pakkolunastuslakien mukaisia toimituksia	66	39	27	26	19	31	7	23	17	13	9	277
Muita toimituksia	110	284	154	200	168	49	43	237	213	298	203	1 959
Yhteensä — Summa	3 723	7 796	3 804	2 454	3 250	1 724	1 158	6 050	2 721	3 960	2 773	39 413

	Lääni — Län											
	Uudenmaan Nylands	Turun ja Porin sekä Ahvenanmaa — Åbo och Björneborgs amt Åland	Hämeen Tavastehus	Kymen Kymmene	Mikkelin S:t Michels	Kuopion Kuopio	Pohjois-Karjalan Norra-Karelen	Vaasan Vasa	Keski-Suomen Mellersta Finland	Oulun Uleåborgs	Lapin Lapplands	Koko maa Hela landet
<i>Vuonna 1973 on toimeenpantavaksi määrätty — Under år 1973 har till verkställighet förordnats</i>												
Lohkomisia	1 582	3 118	1 960	1 061	1 322	920	823	1 876	1 116	1 810	1 026	16 614
Halkomisia	26	77	46	50	48	58	72	137	53	131	78	776
YITL:n mukaisia tietoimituksia	29	49	23	20	28	37	36	60	42	75	33	432
YkTL:n mukaisia tietoimituksia	79	140	145	66	86	74	63	62	51	95	48	909
Uusjakoja sovintojakoalueella	—	—	—	—	—	—	—	2	—	—	—	2
Tilusjärjestelyjä muulla alueella	—	—	—	—	—	—	—	1	—	—	—	1
Vuokra-alueiden järjestelytoimituksia ...	3	3	12	—	1	3	2	2	—	14	—	40
Kaasujohtoalueiden haltuunottoimituksia	—	—	—	—	—	—	—	—	—	—	—	—
Vesialueen ja vesijätön jakoja	3	64	10	—	13	—	1	1	3	—	—	95
Erill. yhteisen alueen jakoja	1	4	2	3	3	3	5	2	—	—	1	24
Tilusvaihtoja	20	45	19	10	5	4	4	15	10	5	8	145
Rajankäyntejä	88	180	122	47	49	23	13	72	36	6	33	669
Pakkolunastuslakien mukaisia toimituksia	10	10	13	9	7	6	2	9	11	—	8	85
Muita toimituksia	40	121	104	90	74	21	46	44	96	159	85	880
Yhteensä — Summa	1 881	3 811	2 456	1 356	1 636	1 149	1 067	2 283	1 418	2 295	1 320	20 672
<i>Näistä on selostuskauden aikana poistettu päättyneinä, peruutettuina tai muista syistä — Av dessa har under redovisningsperioden avförts som avslutade, återkallade eller av andra orsaker</i>												
Lohkomisia	1 572	3 380	1 752	943	1 125	611	504	1 371	872	1 511	796	14 437
Halkomisia	22	93	51	53	45	51	53	223	11	86	121	809
YITL:n mukaisia tietoimituksia	41	37	32	14	21	17	47	28	11	51	34	333
YkTL:n mukaisia tietoimituksia	48	216	159	52	61	82	59	69	40	106	56	948
Uusjakoja sovintojakoalueella	—	—	—	—	—	—	—	11	—	—	—	11
Tilusjärjestelyjä muulla alueella	—	7	1	3	—	—	2	4	1	1	—	19
Vuokra-alueiden järjestelytoimituksia ...	39	6	16	7	1	3	2	72	1	14	6	167
Kaasujohtoalueiden haltuunottoimituksia	—	—	—	33	—	—	—	—	—	—	—	33
Vesialueen ja vesijätön jakoja	4	47	6	6	5	—	2	4	2	—	—	76
Erill. yhteisen alueen jakoja	1	5	1	2	1	2	3	6	—	—	2	23
Tilusvaihtoja	7	58	25	12	3	8	3	24	5	16	5	166
Rajankäyntejä	118	361	110	35	40	19	14	79	23	35	24	858
Pakkolunastuslakien mukaisia toimituksia	18	23	17	16	4	10	2	10	1	7	1	109
Muita toimituksia	10	49	46	85	53	22	20	47	59	102	114	607
Yhteensä — Summa	1 880	4 282	2 216	1 261	1 359	825	711	1 948	1 026	1 929	1 159	1 8596
<i>Vuodelle 1974 siirtyi vireillä olevina Till år 1974 överfördes</i>												
Lohkomisia	2 785	5 135	2 781	1 683	2 585	1 479	1 040	4 055	2 157	2 594	1 795	28 089
Halkomisia	74	256	151	131	151	133	112	826	176	614	534	3 158
YITL:n mukaisia tietoimituksia	152	313	116	103	110	126	86	250	160	338	177	1 931
YkTL:n mukaisia tietoimituksia	206	460	369	172	274	154	141	287	164	217	91	2 535
Uusjakoja sovintojakoalueella	—	—	—	—	—	—	—	53	—	3	—	56
Tilusjärjestelyjä muulla alueella	—	8	—	14	—	—	4	2	—	1	4	33
Vuokra-alueiden järjestelytoimituksia ...	24	48	41	50	22	9	8	41	6	26	2	277
Kaasujohtoalueiden haltuunottoimituksia	—	—	—	—	—	—	—	—	—	—	—	—
Vesialueen ja vesijätön jakoja	32	131	17	11	42	2	12	25	26	9	9	316
Erill. yhteisen alueen jakoja	7	28	10	7	15	6	6	26	9	35	9	158
Tilusvaihtoja	40	69	42	15	11	7	6	40	17	28	17	292
Rajankäyntejä	206	495	282	139	106	57	23	524	121	100	106	2 159
Pakkolunastuslakien mukaisia toimituksia	58	26	23	19	22	27	7	22	27	6	16	253
Muita toimituksia	140	356	212	205	189	48	69	234	250	355	174	2 232
Yhteensä — Summa	3 724	7 325	4 044	2 549	3 527	2 048	1 514	6 385	3 113	4 326	2 934	41 489

Arkistot

Arkiv

Maanmittauskonttorien arkistoihin jätettyjen uusien kantakarttojen ja -asiakirjojen lukumäärät ilmenevät taulukosta 6.

Taulukko 6. Uusien kantakarttojen ja -asiakirjojen lukumäärät vuonna 1973

Lääni Län	Kantakarttoja Originalkartor kpl st	Kanta- asiakirjoja Original- handlingar lehtëä blad
Uudenmaan — Nylands ...	1 483	43 634
Turun ja Porin — Åbo och Björneborgs	4 013	90 316
Hämeen — Tavastehus	2 380	48 243
Kymen — Kymmene	1 416	29 701
Mikkelin — S:t Michels	1 332	33 595
Kuopion — Kuopio	927	24 410
Pohjois-Karjalan — Norra Kare lens	761	18 626
Vaasan — Vasa	2 176	61 018
Keski-Suomen — Mellersta Finlands	1 098	25 094
Oulun — Uleåborgs	2 398	68 791
Lapin — Lapplands	1 281	40 476
Yhteensä — Summa	19 265	483 904

Vuoden 1973 päättyessä oli maanmittauskonttoreiden arkistoissa kaikkiaan 963 640 kantakarttaa ja 25 767 183 lehtëä kanta-asiakirjoja.

Kantakarttojen järjestelmällinen kunnostaminen maanmittaushallituksen v. 1963 antamien ohjeiden mukaan on edelleen jatkunut sikäli kuin henkilökuntaa ja tarverahoja kussakin maanmittauskonttorissa on ollut siihen käytettävissä.

Rekisterikartat

Registerkartor

Rekisterikarttojen laadinta ja ajantasallapito on jatkunut kaikissa maanmittauskonttoreissa. Varsinaisen peruskarttapohjaisen rekisterikartan lisäksi on edelleenkin laadittu väliaikaista rekisterikarttaa.

Eri maanmittauskonttoreiden osalta mainittakoon rekisterikarttatyöstä seuraavaa:

Uudenmaan läänissä valmistui uutta varsinaista rekisterikarttaa 1: 2 000-kaavaisella karttapohjalla 66 km² alueelta ja 1: 10 000-kaavaisella peruskarttapohjalla 450 km² alueelta. Selostuskauden lopussa oli ajan tasalla varsinaista rekisterikarttaa 8 892 km² ja väliaikaista 980 km² alueelta.

Turun ja Porin läänissä valmistui uutta varsinaista rekisterikarttaa 1: 2 000-kaavaisella karttapohjalla 57 km² alueelta ja 1: 10 000-kaavaisel-

la peruskarttapohjalla 950 km² alueelta. Ajan tasalle saatettuna oli varsinaista rekisterikarttaa 14 351 km² alueelta. Väliaikaista rekisterikarttaa ei ollut pidetty ajan tasalla.

Hämeen läänissä valmistui uutta varsinaista rekisterikarttaa 1: 2 000-kaavaisella karttapohjalla 15 km² alueelta, 1: 10 000-kaavaisella peruskarttapohjalla 732 km² alueelta ja muulla karttapohjalla 9 km² alueelta. Varsinaista rekisterikarttaa oli ajan tasalle saatettuna 19 621 km² alueelta. Väliaikaista rekisterikarttaa ei laadittu.

Kymen läänissä valmistui uutta varsinaista rekisterikarttaa 1: 10 000-kaavaisella peruskarttapohjalla 1 375 km² alueelta. Ajan tasalle saatettuna oli varsinaista rekisterikarttaa 7 472 km² alueelta ja väliaikaista rekisterikarttaa 4 093 km² alueelta.

Mikkelin läänissä valmistui uutta varsinaista rekisterikarttaa 1: 10 000-kaavaisella peruskarttapohjalla 800 km² alueelta. Ajan tasalle saatettuna oli varsinaista rekisterikarttaa 4 906 km² alueelta ja väliaikaista rekisterikarttaa 16 642 km² alueelta.

Kuopion läänissä valmistui uutta varsinaista rekisterikarttaa 1: 2 000-kaavaisella karttapohjalla 14 km² ja 1: 10 000-kaavaisella peruskarttapohjalla 1 150 km² alueelta. Varsinaista rekisterikarttaa oli ajan tasalle saatettuna 1 903 km² ja väliaikaista rekisterikarttaa 18 127 km² alueelta.

Pohjois-Karjalan läänissä ei selostuskauden aikana valmistunut uutta varsinaista rekisterikarttaa. Ajan tasalle oli saatettuna varsinaista rekisterikarttaa 416 km² ja väliaikaista 21 070 km² alueelta.

Vaasan läänissä valmistui uutta varsinaista rekisterikarttaa 1: 10 000-kaavaiselle peruskarttapohjalle 1 613 km² alueelta. Ajan tasalle saatettuna oli varsinaista rekisterikarttaa 20 240 km², väliaikaista rekisterikarttaa 1 361 km² alueelta.

Keski-Suomen läänissä valmistui uutta varsinaista rekisterikarttaa 1: 2 000-kaavaisella karttapohjalla 28 km² ja 1: 10 000-kaavaisella peruskarttapohjalla 1 959 km² alueelta. Varsinaista rekisterikarttaa oli ajan tasalle saatettuna 16 913 km² alueelta, väliaikaista rekisterikarttaa sen sijaan ei laadittu.

Oulun läänissä valmistui uutta varsinaista rekisterikarttaa 1: 2 000-kaavaisella karttapohjalla 93 km², 1: 10 000-kaavaisella peruskarttapohjalla 775 km² ja muulla karttapohjalla 190 km² alueelta. Varsinaista rekisterikarttaa oli ajan tasalle saatettuna 36 400 km² ja väliaikaista rekisterikarttaa 24 720 km² alueelta.

Lapin läänissä valmistui uutta varsinaista rekisterikarttaa 1: 10 000-kaavaisella peruskarttapohjalla 3 240 km² ja muulla pohjalla 750 km² alueelta. Varsinaista rekisterikarttaa oli ajan tasalle saatettuna 562 km² ja väliaikaista 17 775 km² alueelta.

IV. Maanmittaustoimistot — Lantmäteribyråerna

Henkilökunta

Personalen

Insinöörikunnasta on selostuskauden aikana poistunut joko kuoleman kautta, eläkkeelle siirtyen tai muuten maanmittauslaitoksen palveluksesta eroten yhteensä 25 maanmittausinsinööriä. Uusia maanmittausinsinöörejä otettiin 19 ja uusia maanmittausharjoittelijoita 69.

Maanmittauslaitoksen palveluksessa olevista maanmittausinsinööreistä osa on ollut muissa kuin varsinaisissa toimitusinsinöörin tehtävissä.

Maatilahallituksen alaisissa maankäyttötoimikunnissa työskenteli vuoden aikana 15 maanmittausinsinööriä. Eräät insinöörit ovat olleet virkaa toimittavina tai viransijaisina maanmittaushallituksen tai maanmittauskonttoreiden viroissa, eräät maa- ja metsätalouden jäseninä sekä eräät virkavapaina muissa tehtävissä. Varsinaisesti maanmittaustoimittajia käsitteleviä insinöörejä oli vuoden 1973 päättyessä n. 240.

Tarkempi selvitys maanmittaustoimistojen viroista, toimista ja ylimääräisistä toimista on alla olevassa taulukossa 7.

Taulukko 7. Maanmittaustoimistojen virat, toimet, ylimääräiset toimet sekä tilapäinen henkilökunta

Lääni	Maanmittaustoimisto	Virkoja, toimia ja ylimääräisiä toimia				Tilapäisiä maanmittausharjoittelijoita	Muuta tilapäistä henkilökuntaa	Yhteensä
		Maanmittausinsinöörin	Maanmittaus-tekni-koiden	Kartoittajien yms.	Toimisto-henkilö-kuntaan kuuluvien			
Uudenmaan	Helsingin	12	13	3	23	—	3	54
	Lohjan	6	3	1	8	—	3	21
	Porvoon	5	3	3	9	—	2	22
	Yhteensä	23	19	7	40	—	8	97
Turun ja Porin	Turun	12	8	4	26	1	4	55
	Salon	4	1	3	5	1	1	15
	Rauman	4	2	2	5	1	2	16
	Porin	8	5	3	12	—	2	30
	Huittisten	4	2	2	6	—	—	14
	Ikaalisten	4	3	1	6	—	—	14
	Maarianhaminan	3	2	—	5	—	1	11
Yhteensä	39	23	15	65	3	10	155	
Hämeen	Hämeenlinnan	10	10	1	13	—	1	35
	Lahden	4	3	3	8	—	3	21
	Tampereen	9	5	3	9	—	2	28
	Oriveden	4	3	1	6	—	—	14
Yhteensä	27	21	8	36	—	6	98	
Kymen	Kouvolan	11	9	2	18	—	4	44
	Lappeenrannan	10	8	1	15	—	1	35
	Parikkalan ylim.	5	4	1	6	—	2	18
	Yhteensä	26	21	4	39	—	7	97
Mikkelin	Mikkelin	11	9	6	16	—	2	44
	Savonlinnan	7	5	1	10	—	2	25
	Yhteensä	18	14	7	26	—	4	69
Kuopion	Kuopion	10	6	4	15	—	2	37
	Iisalmen	5	2	4	7	—	1	19
	Yhteensä	15	8	8	22	—	3	56
Pohjois-Karjalan	Joensuun	12	7	4	13	—	5	41
	Yhteensä	12	7	4	13	—	5	41

Lääni	Maanmittaustoimisto	Virkoja, toimia ja ylimääräisiä toimia				Tilapäisiä maanmittausharjoittelijoita	Muuta teknillistä henkilökuntaa	Yhteensä
		Maanmittausinsinöörien	Maanmittausteknikoiden	Kartoittajien	Toimistohenkilökuntaan kuuluvien			
Vaasan	Vaasan	10	10	6	19	1	5	51
	Kurikan	4	3	2	9	1	2	21
	Lapuan	7	4	6	10	—	—	27
	Kokkolan	8	7	8	14	—	—	37
	Alajärven	4	2	2	7	—	—	15
	Kaarlelan ylim.	2	1	6	4	—	—	13
	Vöyrin ylim.	2	4	1	4	—	1	12
	Pietarsaaren ylim.	5	7	8	14	—	3	37
	Yhteensä	42	38	39	81	2	11	213
Keski-Suomen	Jyväskylän	9	8	2	15	2	2	38
	Saarijärven	5	3	2	9	1	1	21
	Yhteensä	14	11	4	24	3	3	59
Oulun	Oulun	13	8	8	26	—	8	63
	Ylivieskan	7	6	3	10	—	5	31
	Kajaanin	8	6	3	10	1	2	30
	Kuusamon	5	4	1	8	—	2	20
	Yhteensä	33	24	15	54	1	17	144
Lapin	Rovaniemen	9	9	6	13	—	2	39
	Tornion	7	6	3	8	—	6	30
	Kemijärven	4	3	1	6	—	3	17
	Yhteensä	20	18	10	27	—	11	86
Koko maa — Hela landet		269	204	121	427	9	85	1 115

Työt

Arbeten

Lohkomistoimitukset muodostavat edelleen lukumäärältään selvästi suurimman ryhmän kaikista toimituslajeista. Vuoden 1973 aikana toimeenpantavaksi määrätyistä kaikkiaan 20 474 toimituksesta oli lohkomisia 16 614 eli 81,1 %, mikä on 0,7 prosenttiyksikköä enemmän kuin edellisen selostuskauden aikana. Tietoimitukset, niin yleisiä kuin yksityisiäkin teitä koskevat, ovat jatkuvasti olleet ajankohtaisia ja runsaasti työtä antavia. Lähinnä Pohjanmaalla on jatkettu laajoja uusjakoja ja kaakkoisrajan kunnissa tilusjärjestelyjä (vrt. s. 21). Vuonna 1969 vireille pantua pienehköä isojakoa Turun saaristossa Korppoon kunnassa on jatkettu. Myöhemmin on odotettavissa saman kunnan alueella toinen isojakotoimitus.

Muutamissa lääneissä on ollut edelleen töiden ruuhkautumista. Osa ruuhkasta aiheutuu kuitenkin siitä, että toimitusten tarkastaminen ja maarekisteriin merkitseminen on viivästynyt. Näin ollen tilastoissa esiintyy osa toimitusinsinöörien jo loppuun saattamista toimituksista.

Yleisiä teitä koskevat tietoimitukset

Yleisiä teitä koskevan v. 1958 alusta voimaan tulleen lain (243/54) mukaisia tietoimituksia oli vuoden 1973 loppuun mennessä määrätty toimeenpantavaksi kaikkiaan 5 025, ja niiden kohteena oli n. 26 445 kilometriä tietä. Toimituksista oli selostuskauden loppuun mennessä merkitty maarekisteriin 3 155 eli n. 63 % toimitusten kokonaismäärästä. Vireillä olevista toimituksista oli 14,5 % joko maaoikeuden tai korkeimman oikeuden käsiteltävinä. Tilanne 31. 12. 1973 ilmenee taulukosta 8.

Taulukko 8. Yleisiä teitä koskevat tietoimitukset, tilanne 31. 12. 1973

Lääni	Toimitusmääräyksiä annettu		Toimituksia päättäneinä rekisteröity		Toimituksia vireillä		Vireillä olevista toimituksista oli					
							tarkastettavina		MO:ssa tai KKO:ssa		toimitusinsinööreillä	
	luku	vastaten km	luku	vastaten km	luku	vastaten km	luku	vastaten km	luku	vastaten km	luku	vastaten km
Uudenmaan	404	1 324,0	257	632,3	147	691,7	4	28,0	20	78,0	7	34,0
Turun ja Porin sekä Ahvenanmaa ..	796	2 627,0	490	1 705,4	306	921,6	19	78,5	28	156,4	17	43,8
Hämeen	421	1 585,9	300	1 087,7	121	498,2	15	10,9	27	126,6	10	30,7
Kymen	243	1 031,9	141	528,6	102	503,3	3	22,5	11	63,3	13	73,6
Mikkelin	264	1 589,3	159	935,3	105	654,0	16	33,9	17	169,7	11	50,0
Kuopion	277	1 282,4	152	711,9	125	570,5	3	16,3	13	112,2	12	8,7
Pohjois-Karjalan ..	340	1 795,8	250	1 371,0	90	424,8	6	16,3	13	88,2	2	11,0
Vaasan	455	2 075,1	222	1 030,1	233	1 045,0	14	48,3	36	205,9	13	58,9
Keski-Suomen	354	1 619,4	200	776,6	154	842,8	7	56,4	27	182,3	17	60,2
Oulun	958	6 352,5	632	3 727,8	326	2 624,7	18	151,7	50	520,5	27	70,6
Lapin	513	5 161,5	355	3 754,7	158	1 406,8	13	124,5	29	225,0	29	295,4
Yhteensä	5 025	26 444,8	3 158	16 261,4	1 867	10 183,4	118	587,3	271	1 928,1	158	736,9

Vuokra-alueiden järjestelytoimitukset kaupungeissa ja kauppaloissa

Vuokra-alueiden järjestelystä kaupungeissa ja kauppaloissa 9. 3. 1962 annetun lain toimeenpanosta on v. 1973 loppuun mennessä aiheutunut kaikkiaan 1 159 järjestelytoimitusta. Näistä oli

selostuskauden loppuun mennessä saatu päätökseen 968 eli n. 84 % toimitusten lukumäärästä. Kokonaistilanne 31. 12. 1973 selviää allaolevasta taulukosta 9.

Taulukko 9. Vuokra-alueiden järjestelytoimitukset kaupungeissa ja kauppaloissa v. 1973

L ä ä n i	Hakemuksia					Toimituksia				Toimituksissa on			
	hyväksytty	hylätty	peruttu	ratkaisematta	yhteensä	aloittamatta	keskenäisiä	lopetettuja	yhteensä	annettu vuokra-suhteen jatkamis-päätöksiä	annettu vuokra-alueen lunastamis-päätöksiä	Muodostettu rakennus-palkkoja	
												lohko-malla	tontin mit-tauk-sella
Uudenmaan	1 338	607	496	—	2 441	—	1	237	238	805	358	6	40
Turun ja Porin sekä Ahvenanmaa	712	642	73	55	1 482	7	28	115	150	424	50	15	29
Hämeen	1 422	1 453	224	—	3 099	—	14	218	232	974	52	20	38
Kymen	748	243	333	19	1 343	—	48	116	164	237	138	10	83
Mikkelin	97	56	134	163	450	5	13	25	43	29	14	3	8
Kuopion	187	305	66	7	565	—	2	72	74	30	—	—	—
Pohjois-Karjalan	130	76	190	—	396	—	7	15	22	30	42	23	19
Vaasan	300	106	122	41	569	14	28	34	76	114	17	14	5
Keski-Suomen	207	62	38	38	345	3	1	61	65	111	96	17	82
Oulun	388	295	77	22	782	1	17	50	68	119	1	—	1
Lapin	81	41	13	46	181	—	2	25	27	41	21	6	15
Yhteensä	5 610	3 886	1 766	391	11 653	30	161	968	1 159	2 914	789	114	320

V. Maa- oikeudet — Jorddomstolarna

Toimivat maa- oikeudet

Fungerande jorddomstolarna

Vuoden 1973 päättyessä toimi maassa kahdeksan maa- oikeutta, nimittäin Turun maa- oikeuden

I, II ja III jaosto, Itä-Suomen maa- oikeuden I ja II jaosto, Vaasan maa- oikeus sekä Pohjois-Suomen maa- oikeuden I ja II jaosto. Selostuskauden aikana käsittelyn alaisina olleiden asiain lukumäärät ilmenevät taulukosta 10.

Taulukko 10. Maa- oikeuksien käsiteltävään asiain lukumäärät toimituslajeittain v. 1973

Toimituslaji	Edelliseltä vuodelta siirtyneitä	Vuoden aikana tulleita	Yhteensä	Rauennelta	Ratkaistuja		Seuraavaan vuoteen siirtyneitä
					Yhteensä	Niissä toimitusta muutettu	
Uusjako	10	5	15	—	9	2	6
Halkominen	46	34	80	1	46	17	33
Vesialueen tai vesijätön jako	22	20	42	—	16	4	26
Lohkominen	69	57	126	5	58	27	63
Rajankäynti	40	34	74	3	32	14	39
Jaon täydentäminen	9	18	27	—	13	7	14
Yleisistä teistä annetun lain mukainen toimitus	146	101	247	1	129	89	117
Yksityistielain mukainen toimitus	142	155	297	5	137	88	155
Pakkolunastus	—	2	2	—	1	1	1
V. 1958 lain mukainen vuokra-alueiden lunastaminen	—	1	1	—	1	—	—
V. 1962 lain mukainen vuokra-alueiden järjestely	27	18	45	—	32	16	13
Maanhankintalain mukainen toimitus	4	1	5	—	4	1	1
Tontinmittaus, yleisen alueen mittaus ja Kaav. J.L:n mukainen rasitetoimitus	7	15	22	1	7	1	14
Tielautakunnan toimitus	92	90	182	3	99	61	80
Muu toimitus	22	33	55	—	23	11	32
Yhteensä	636	584	1 220	19	607	339	594

VI. Tilatilasto — Lägenhetsstatistik

Tilojen lukumäärä suuruusluokittain

Lägenheternas antal enligt storleksklasser

Maanmittaushallituksessa pidetään tilastoa myös maamme tilojen lukumäärästä suuruusluokittain. Vuonna 1931 painettu maanmittaushallituksen julkaisu N:o 19 osoitti tilanteen kuntain vuoden 1924 lopussa, v. 1937 painettu julkaisu N:o 29 tilanteen vuoden 1935 lopussa ja v. 1960 painettu julkaisu N:o 37 tilanteen vuoden 1958 lopussa. Viimeksi mainittuun julkaisuun on

lisäksi merkitty kuntien pinta-alat ajankohtana 1. 3. 1960, erikseen maa- ja vesialueet. Tilatilaston pitämiseksi jatkuvasti ajan tasalla kerätään maanmittauskonttoreista vuosittain tiedot kuntien tilaluvuissa ja niiden suuruusluokissa tapahtuneista muutoksista. Nykyinen suuruusluokaryhmitys on otettu käytäntöön vuoden 1958 alusta, jolloin maarekisterin pohjalla toimitettiin tilatilaston uusi peruslaskenta. Liitteenä 3 oleva taulukko osoittaa tilanteen vuoden 1973 lopussa.

Helsingissä, maanmittaushallituksessa 28 päivänä joulukuuta 1974

Pääjohtaja **Lauri Kantee**

Aktuaari *Seppo Kaitila*

Sammandrag

I. Lantmäterikåren i dess helhet

Till lantmäterikåren hörde vid utgången av år 1973 sammanlagt 1 860 personer. Av dessa tjänstgjorde 299 vid lantmäteristyrelsen, 446 vid lantmäterikontoren och 1 115 inom lokalförvaltningen. Jämfört med motsvarande uppgifter från föregående statistikperiod (1972) konstateras en totalökning om 82 personer. I siffrorna ingår icke i arbetsavtalsförhållande vid lantmäteristyrelsen anställda befattningshavare.

II. Lantmäteristyrelsen

Vid utgången av år 1973 utgjorde innehavare av tjänst och befattning vid allmänna avdelningen 41, vid granskningsavdelningen 18, vid fastighetsavdelningen 10, vid stommättningsavdelningen 39, vid kartografiska avdelningen (utan karttryckeriet) 167, vid organisationsbyrån 6 och vid stadsplaneringsbyrån 10. Hela personalen vid karttryckeriet, 119 personer, var anställd i arbetsavtalsförhållande.

Ifråga om personbyten må nämnas, att avdelningschef, lantmäteriråd Tauno Gustav Alfred Aminoff dog den 24. 5. 1973 och till hans efterträdare utnämndes byråchef Jallar Gustav Honvisto den 1. 7. 1973.

Vid lantmäteristyrelsen bokfördes under år 1973 sammanlagt 5 294 nya ärenden för behandling, och av dessa slutbehandlades 5 082. Behandlingen föranledde 6 620 aktstycken. Dessutom avsändes 2 468 tjänstebrev. Under statistikperioden hölls sammanlagt 137 plena, vid vilka 527 ärenden behandlades. Under perioden har utgivits två cirkulärskrivelser.

Elva teknologer har utfört forskningsarbeten under år 1973. De har arbetat i planeringsbyrån, i fastighetsbyrån och i fotogrammetriska byrån.

Enligt *ekonomibyråns* bokslut använde lantmäteriväsendet inklusive karttryckeriet år 1973 sammanlagt 69 955 945 mk anslagsmedel. De staten påförda lantmäterikostnaderna utgjorde 1 979 967 mk och ur statsmedel förskottade ingenjörsarvodet, som återbetalas av sakägarna, belöpte sig till 2 579 389 mk. Fotogrammetriska byråns inkomster utgjorde under redovisningsperioden 588 317 mk. Karttryckeriets årsvinst var 567 911 mk.

Lantmäteristyrelsens *arkiv* mottog under redovisningsperioden renovationer över 38 lantmäteriförrättningar och omfattade skiftesarkivet vid utgången av år 1973 sammanlagt 247 520 kartor och 470 565 blad handlingar. Under redogörelseperioden bedrevs 213 utomstående personer forskningar i arkivet.

Mikrofilmningen av arkivmaterialet vid lantmäterikontoren har fortsatt med förra metoder och togs därvid sammanlagt 226 filmrullar.

För förvaring mottog *jordregisterbyrån* fem åtkomsthandlingar rörande statens fasta egendom och vid utgången av år 1973 fanns sådana i lantmäteristyrelsens värjo sammanlagt 2 456 st.

Geodetiska byrån fortsatte triangelmätningar med att observera nätet i Södra Österbotten i sin helhet. Byrån började också planeringsarbeten för nätet i Mellersta Österbotten. Den sistnämnda nätet är den sista mätningen av huvudklass, för de motsvarande mätningarna i Norra Finland utförs av Geodetiska Institutet.

Samarbetet med städer, köpingar och landskommuner har fortsatt, liksom samarbetet med väg- och vattenbyggnadsstyrelsen. Hydrologiska byråns precisionsavvägningslinjer kompletterades och renoverades i Österbotten.

Under redovisningsperioden byggdes 58 torn för signalering. Nya triangelpunkter har mätts; 9 av Ib-klass, 102 av andra och 213 av tredje klass. För detta ändamål mättes 1 485 avstånd. För grundavvägningen mättes 1 200 km nya avvägningslinjer av Ib-klass, 273 km av andra och 543 km av tredje klass.

Under redogörelseperioden granskades kartläggningarna på 54 planläggningsområden, omfattande sammanlagt 24 500 ha.

Fotogrammetriska byrån flygfotograferade under redovisningsperioden sammanlagt 15 727 km², främst med tanke på grundkartan (11 200 km²). För planläggningsändamål fotograferades 268 km² (18 områden) samt för planering av vägar 1 432 sträckkilometer (48 områden). Fotograferingar utfördes med lantmäteristyrelsens tvenne DC-3-plan och med ett hyrt Cessna 185-plan.

Analytisk, semianalytisk och analogisk aerotriangulation användes vid utökandet av hjälppunkter, huvudsakligen i samband med uppgörandet av grundkartor. Aerotriangulationprojektet i Se-

rengeti, utfört som utvecklingshjälp, slutfördes under redogörelseperioden. Av andra arbeten må nämnas mätningen i Jämijärvis provfält.

Flygbildskartor framställdes över ett område omfattande sammanlagt 7 710 km². 22 601 avdrag av flygbilder och flygbildskartor överläts, av vilka 10 754 till lantmäteristyrelsen och 11 847 till andra beställare. För flygfotografering och för flygbilder debiterades sammanlagt 588 317 mk. Värdet av det odebiterade material, som fotogrammetriska byrån överlät åt andra byråer inom lantmäteristyrelsen, var enligt taxan 315 468 mk. För de planläggningsarbeten, som beställts av stadsplanemättningsbyrån, överläts material till ett värde av 16 782 mk.

Under redogörelseperioden utförde kartläggningsbyrån grundkartläggning på ett område, som omfattade 63 nya grundkartblad. Härefter stod grundkartmaterial för 2 653 kartblad till förfogande, vilket utgör 71 % av Finlands areal. Dessa och de topografiska kartorna över Norra Finland täcker ca. 97 % av rikets område.

För att utreda grundkartornas fastighetsindelning fotograferades med arkivkamera på lantmäterikontoren 15 500 kartor samt 31 000 blad i jordregistren och specialförteckningarna. Interimistiska registerkartor upprättades över ett område omfattande 700 km².

Kartläggningsbyrån har deltagit i arbete med upprättande av vägkartan över Finland och av kartor för friluftsliv genom att utföra nödvändiga fältarbeten för dem.

Kartläget vid utgången av år 1973 framgår av närslutna kartbilaga nr. 4.

I *ritbyrån* ritades under redovisningsperioden 12 och renoverades ett karblad av topografiska kartan 1: 100 000. Olika slags flygkartor ritades och renoverades till ett antal av 39 blad. Sammanlagt 106 nya blad av grundkartan ritades för tryckning i skalan 1: 20 000. För tryckning färdigställdes 12 blad av förminskning av grundkartan i skalan 1: 50 000. Av generalkartan 1: 400 000 färdigställdes ett blad för tryckning. Av statistiska kartor i varierande skala ritades två blad och renoverades fem.

Det historiska kartarkivet utökades med 665 kartor. Statistiken över Finlands kommunala indelning har hållits vanligt i nivå med tiden.

Karttryckeriet tryckte sammanlagt 64 930 olika tryckalster, av vilka 63 500 var kopierings- och 1 430 tryckningsarbeten. De sistnämnda tryckalstrens totalupplaga uppgick till 3 412 000. Under redogörelseperioden trycktes 194 nya och sex kompletterade blad av grundkartan samt 39 blad av topografiska kartan 1: 20 000.

Vid *stadsplanemättningsbyrån* och vid till distriktsförvaltningen hörande planläggningsbyråer färdigställdes och godkändes under redogörelseperioden för uppgörande av byggnadsplan upprättande baskartor i olika skalor över sammanlagt 36 områden omfattande 15 296 ha. För detta ändamål flygfotograferades 28 000 ha fördelade på 32 områden.

Under redogörelseperioden uppgjordes 113 byggnadsplaneförslag omfattande 3 286 ha. Samtidigt mottogs 99 ansökningar, avseende uppgörande eller ändring av byggnadsplan omfattande sammanlagt 1 462 ha. Två ansökningar om uppgörande av generalplan på 10 070 ha inlämnades. Vid utgången av år 1973 var 12 generalplaner under arbete omfattande 159 060 ha. Sammanlagt 487 kvarter på 73 byggnadsplaneområden utpalades.

III. Lantmäterikontoren

Om förändringar bland tjänstemännen må nämnas, att länslantmäteringenjör i Åbo och Björneborgs län Alpo Jalmari Hyhkö avgick med pension, och biträdande länslantmäteringenjör Pentti Matias Lemponen utnämndes till hans efterträdare. Länslantmäteringenjör i Kymmene län Aulis Iita Sirkka Liakka avgick med pension, och biträdande länslantmäteringenjör Tatu Kullervo Kivinen utnämndes till hennes efterträdare. Länslantmäteringenjör i S:t Michels län Yrjö Ulljas Kaarre avgick med pension och till hans efterträdare utnämndes distriktsingenjör Erkki Vihtori Uotila. Till ny länslantmäteringenjör i Kuopio län utnämndes biträdande länslantmäteringenjör Pentti Juhani Kankkunen.

Av förrättningsingenjörerna uppgjorda arvodessräkningar granskades år 1973 17 280. Under redogörelseperioden granskades och godkändes sammanlagt 16 794 förrättningar.

Enligt lantmäterikontorens redovisning överfördes 39 413 anhängiggjorda lantmateriförrättningar från år 1972 till år 1973. Under år 1973 gavs 20 672 nya förrättningsförordnanden och 18 596 för rättningar avfördes som slutförda eller av annan orsak. Till år 1974 överfördes 41 489 anhängiggjorda förrättningar.

Lantmäterikontoren arkiverade år 1973 19 265 originala förrättningskartor och 483 904 blad handlingar och omfattade arkiven vid utgången av år 1973 sammanlagt 963 640 originalkartor och 25 767 183 blad handlingar.

IV. Lantmateribyråerna

Under redovisningsperioden avgick med pension eller tog annars avsked sammanlagt 25 lantmateringenjörer. Nya lantmateringenjörer togs 19 och nya lantmateripraktikanter 69. Vid utgången av år 1973 utgjorde antalet lantmateringenjörer 269, av vilka ca. 240 var sysselsatta med egentliga lantmateriförrättningar. Sammanlagt 1 023 personer arbetade i lantmateribyråerna.

Styckningsförrättningarna har fortfarande utgjort den till antalet överlägset största gruppen av alla förrättningar. Deras antal var under året 1973 16 614 stycken av 20 672 till verksällighet förordnade förrättningar eller 80.4 %. Vägförrettningarna rörande såväl allmänna som enskilda

vägar har fortfarande varit aktuella och givit mycket arbete. Intill utgången av året 1973 hade enligt lagen om allmänna vägar, som trädde i kraft från början av år 1958, utgivits 5 025 förrättningsförordnanden motsvarande ca. 26 445 rätkilometer. Vid statistikperiodens slut hade 3 155 eller ca. 63 % av dessa förrättningar antecknats i jordregistret. Ca 14.5 % av de anhängiggjorda förrättningarna var föremål för handläggning i olika rättsinstanser. Handläggningen av de stora nyskiftesförrättningarna i Österbotten fortgår, liksom också ägoregleringsförrättningarna i kommunerna i sydöstra Finland. Förrättningarna enligt lagen om reglering av lego-områden i städer och köpingar hade slutförts till ca. 84 % vid utgången av år 1973.

Helsingfors, å lantmäteristyrelsen den 18 januari 1975

Generaldirektör **Lauri Kantee**

Aktuarie *Seppo Kaitila*

V. Jorddomstolarna

Vid redovisningsperiodens utgång verkade åtta jorddomstolar. De behandlade år 1973 inalles 1 220 ärenden, av vilka 584 tillkommit under året. Till år 1974 överfördes 594 oavgjorda ärenden.

VI. Lägenhetsstatistik

Vid utgången av år 1973 hade inalles 1 383 846 lägenheter antecknats i jordregistret. Dessutom fanns 2 587 lägenheter, som omfattade enbart vattenägor, och 62 007 exproprierade områden. Bilaga 3 innehåller statistik över lägenheternas antal per storleksklass sedan år 1924.

Summary

I. Total staff

The total staff of Land Survey at the end of 1973 was 1 860. This comprised 299 at the National Board of Survey, 447 at provincial survey offices and 1 115 in local administration. The staff was 82 more than at the end of the former period of statistics. The above figures do not include the persons employed on contract.¹⁾

II. National board of survey

Permanent employees in the Administration Department numbered 41, in the Inspection Department 18, in the Department for Real Estates 10, in the Control Surveys Department 39, in the Cartographic Department 167 (excluding the Printing Office), in the Organization Division 6 and in the Division for Town Plan Surveys 10. The whole staff of the Printing Office, 119 persons, was employed on contract.

Mr. Tauno Gustav Alfred Aminoff, Director of the Administration Department, died at the 24th May 1973 and was succeeded, as of 1st July 1973, by Mr. Jallar Gustav Hongisto, Director of the Administrative Division.

5 294 new items came on the agenda in 1973. Of these 5 082 were disposed in the period of the report. Documents prepared in connection with these items numbered 6 620. Official letters sent out and other postal dispatches numbered 2 468. The National Board of Survey held 137 plenary meetings. Items disposed of at these meetings numbered 527. Two circular communications were sent out during the year of the report.

Eleven students at the Institute of Technology have performed research work in 1973. They have worked in the Planning Division, in the Division for Real Estates and in the Photogrammetric Division.

According to the statement of the *Accounting Office*, Land Survey paid out 69 955 845 Fmk in 1973 from state funds, which includes the expenditures of the Printing Office. State expenditure on surveying amounted to 1 979 967 Fmk. Surveyors fees paid in advance from State funds, to be recovered later from clients, came to 2 579 389 Fmk. The revenue of the Photogrammetric Division was 588 317 Fmk in the period of the report. The net profits of the Printing Office were 567 911 Fmk.

The Archives of which is taken care by *The Land Register Division* received a further 38 sheets of map and document renewals for filing in the period of the report. At the end of 1973 the Archives contained 247 520 map sheets and 470 565

document sheets. 213 persons not employed by Land Survey performed investigations in the Archives.

A total of 226 rolls of microfilm were exposed of filens in the survey offices. Furthermore The Land Register Division received five titles to State-owned land property for filing. This brought the total up to 2 456 titles at the end of 1973.

The Geodetic Division continued triangulations by observing the whole net in Southern Ostrobothnia. In Central Ostrobothnia the measurements were started in the period of the report. This work will be the last measurement of head-order; in Northern Finland the measurements of this kind are performed by the Geodetic Institute.

Cooperation with cities, boroughs and rural communes has been continued, likewise cooperation with the Central Board of Road and Waterways Construction. Precision levelling lines of the Hydrological Office were completed and renovated in Ostrobothnia.

In the period of the report 58 triangulation towers were erected. Nine Ib-order, 102 second-order and 213 third-order triangulation points were established. For this purpose 1 485 sides were measured. Basic levelling was performed along 1 200 km of Ib-order lines, 273 km of second-order lines and 543 km of third-order lines. The Division checked 54 town plans covering a total of 24 500 hectares.

In the period of the report *the Photogrammetric Division* carried out air photography over a total area of 15 727 km², mainly for basic mapping. Eight points were photographed for town planning and 1 432 line kilometres (48 points) for road and waterway planning. The photographs were taken from the Boards two twinengine DC 3's and from one hired Cessna 185.

Extension of ground control, mainly for basic mapping, was assured by analytical, semi-analytical and analogical aerial triangulation. Coordinates for 16 700 points were measured.

One of the most remarkable projects of the Division, the aerial triangulation in Serengeti, was finished in 1973.

Controlled mosaics were produced for a total area of 7 710 km². 22 601 copies, of which 11 847 to external subscribers, were sold for a total sum of 588 317 Fmk. Air photographs and mosaics worth 315 468 Fmk were supplied without charge to other divisions of the National Board of Survey. The value of the material delivered to the Town Planning Division was 16 782 Fmk.

The Topographic Surveys Division prepared in the period of the report 63 sheets of Basic Map, making available a total of 2 653 Basic Map sheets

¹⁾ Employed on contract; employed under the same terms as if in private employment. Though employed by the State, they have less job security than the permanent, extra and temporary staff.

covering about 71 % of the country's area. These and the sheets of the Topographic Map of North Finland cover about 97 % of the whole area of Finland.

To fix property boundaries the Basic Map, 15 500 maps and 31 000 sheets of the Land Register and special lists were microfilmed at the provincial survey offices. Temporary land register maps were prepared for a total of 700 km². Furthermore the Division did terrain work for the Road Map of Finland and excursion maps.

The map in Appendix 4 shows the situation of mapping in Finland at the end of 1973.

In the *Map Compilation Division* 12 sheets were drawn and one sheet was revised of the 1: 100 000 Topographic Map in the period of the report. 39 different kinds of aeronautical charts were drawn or revised. A total of 106 new sheets of the Basic Map were drawn to 1: 20 000 ready for printing. 12 sheets of the Basic Map reductions, scale 1: 50 000, were prepared for printing. One sheet of the 1: 400 000 General Map were drawn new and revised. Four statistical maps at different scales were revised for printing.

665 maps entered the Historical Archives of which is taken care by the Map Compilation Division.

The *Printing Office* completed a total of 64 930 jobs in 1973. Of these 63 500 were copies and 1 430 printing works. The total number of these last named was 3 412 000.

The Division for *Town Plan Surveys* and provincial planning offices prepared and approved terrain maps to different scales for 36 areas totalling 15 296 hectares. Air photography was performed for this purpose for largescale maps used for planning.

113 town plan proposals covering 3 286 hectares were drawn up. The Division received orders for 99 town plans or alterations to existing plans, covering a total area of 1 462 hectares. Two orders came in for general plans covering 10 070 hectares in total. At the end of 1973, general plans were under preparation for twelve areas, covering 159 060 hectares. Town plans were made out for 487 blocks in 73 areas.

III. Provincial survey offices

Mr. Alpo Jalmary Hyhkö, Provincial Surveyor for Turku and Pori, retired and was succeeded by Mr. Pentti Matias Lemponen. Ms. Aulis Ilta Sirkka Liakka, Provincial Surveyor for Kymi, retired and was succeeded by Mr. Tatu Kullervo Kivinen. Mr. Yrjö Uljas Kaarre, Provincial Surveyor for Mikkelä, retired and was succeeded by Mr. Erkki Vihtori Uotila. Mr. Pentti Juhani Kankkunen was appointed Provincial Surveyor at Kuopio.

17 280 invoices for surveyors' fees were checked in the period of the report. A total of 16 794 surveys were inspected.

According to the books of the provincial survey offices, 39 413 surveys were carried over from 1972 to 1973. 20 672 new surveys were ordered during the period and 18 596 surveys were completed or terminated for other reasons. 41 489 surveys under way were carried over to 1974.

The archives of the provincial survey offices received 19 265 original maps and 483 904 sheets of documents relating to surveys in the field. At the end of 1973 there were a total of 963 640 original maps and 25 767 183 sheets of documents in the archives of the provincial survey offices.

IV. District survey offices

During the period of the report a total of 25 surveyors retired or left Land Survey for other reasons. 19 new surveyors and 69 new apprentice surveyors were employed in 1973. The number of surveyors was 269 at the end of 1973; about 240 of them were actually making surveys. The total staff of the district survey offices was 1 023.

As in earlier years, the vast majority of surveys were separations of assessed lots. These accounted for 16 614 (80.4 %) of the 20 672 new surveys ordered in 1973. A great number of surveyors were employed on difficult and time-consuming surveys for public and private roads. By the end of 1973 altogether 5 025 such surveys — total length 26 445 km — had been ordered in conformity with Public Roads Act of 1958, and 3 155 of them (63 %) had been completed and entered in the Land Register. Some 14.5 % of the surveys had reached the appeals stage. Large areas were still undergoing Land Consolidation, mainly in Ostrobothnia. Surveys for the redistribution of agricultural parcels were performed in the south-eastern frontier region. By the end of 1973, 84 % of the surveys required under the Town and Borough Leaseholds Act has been completed. Statistics on the most important surveys completed are in Appendix 2.

V. Land courts

At the end of 1973 there were eight Land Courts in Finland. These courts handled in 1973 a total of 1 220 cases, of which 584 were new brought during the period of the report. Decisions on 594 cases were adjourned until 1974.

VI. Statistics on holdings

At the end of 1973 the Land Register contained 1 383 846 land holdings and a further 2 587 holdings comprising only water areas and 62 007 property units representing expropriated land. Changes in the number holdings per size class since 1924 are given in Appendix 3.

General Director **Lauri Kantee**

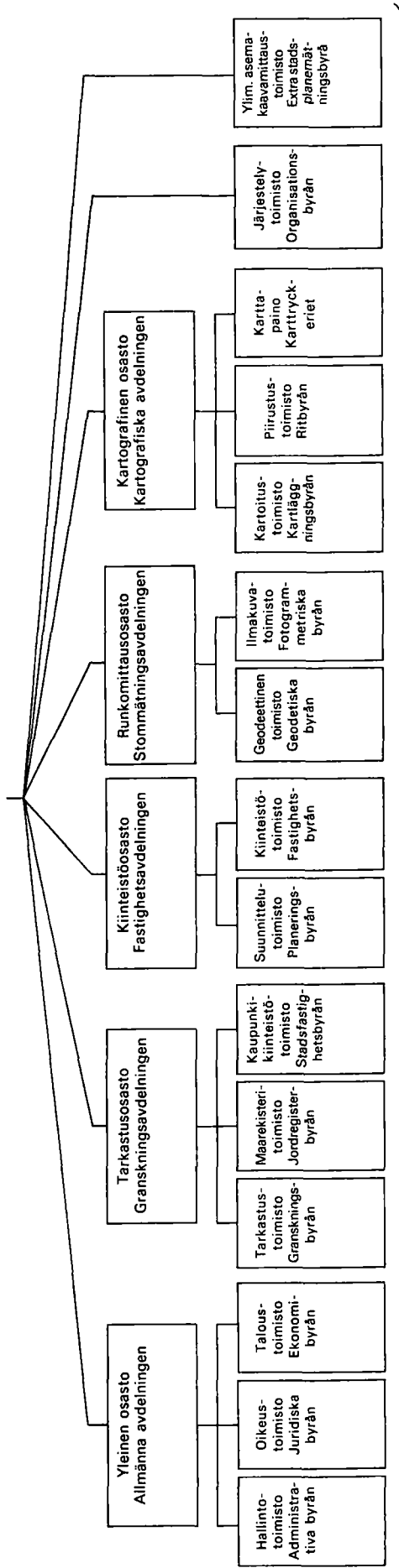
Actuary *Seppo Kaitila*

Maanmittauslaitoksen
organisaatio

Lantmäteriverkets
organisation

Pääjohtaja Generaldirektör

Ylijohtaja Överdirektör



MAANMITTAUSHALLITUS LANTMÄTERISTYRELSEN

Maanmittauskonttorit ja lääninmaanmittausinsinöörit Lantmäterikontoren och länslantmäteringenjörer

Uudenmaan Nyländs	Turun ja Porin Åbo och Björneborgs	Hämeen Tavastehus	Kymen Kymmene	Mikkelin St. Michels	Kuopion	Pohjois-Karjalan Norra Karelen	Vaasan Vasa	Keski-Suomen Mellersta Finland	Oulun Uleåborgs	Lapin Lapplands
-------------------	------------------------------------	-------------------	---------------	----------------------	---------	--------------------------------	-------------	--------------------------------	-----------------	-----------------

Maanmittauslaitokset ja piiri-insinöörit Lantmäteribyråerna och distriktingenjörer

Helsinki Helsingfors	Lohja Lojo	Porvoo Borgå	Turku Åbo	Salo	Rauma Raumo	Pori Björneborg	Huitinen	Ikaalinen	Maarianhamina Mariehamn	Hämeenlinna Tavastehus
Lahti	Tampere Tammerfors	Orivesi	Kouvola	Lappeenranta Villmanstrand	Mikkeli St. Michel	Savonlinna Nyslott	Kuopio	Iisalmi	Joensuu	Vaasa Vasa
Kurikka	Lapua Lappo	Kokkola Gammlakarby	Alajärvi	Jyväskylä	Saarijärvi	Oulu Uleåborg	Parikkala	Ylimääräiset maanmittauslaitokset ja johtavat insinöörit Extra lantmäteribyråer och ledande ingenjörer	Vöyri Vörå	Pietarsaari Jakobstad
Ylivieska	Kajaani	Kuusamo	Rovaniemi	Tornio Torneå	Kemijärvi					

Tilasto vuonna 1973 päättyneistä
maanmittaustoimituksista

Statistik över avslutade lantmåteriförrättningar
år 1973

Tilain Lägen- heternas		Tiloja on erotettu Lägenheter har avskiljts						Slirretty toiseen paikkaan Utflyttats		Palstatin luku Skiftens antal		Kustannuksia mk Kostnader			
										jaon alussa före delningen					
keskimääräinen ala ägovidd i medeltal	luku on liggstnytt antalet tillvuxit	vuokramiehille för legotagare	maanhenkintälain tai pika- asutuksen nojalla maata saa- nelle tai hankkineille för dem som på grund av jord- anskaffnings- eller anabkoloni- sationslagen erhållit lägenheter	muun asutustoiminnan perus- teella på grund av annan kolonisa- tionsverksamhet	muille tilatomille för andra obesuttna	ennestään olevia tiloja tidigare avskilda lägenheter	vuokra-alueista muodostettuja tiloja från legoområden bildade lägenheter	koko luku hela antalet	keskimäärin tilaa kohti i medeltal per lägenhet	koko luku hela antalet	keskimäärin tilaa kohti i medeltal per lägenhet	toimitusinsinöörin palkko förrättningsingenjörrens arvode	varsinalsesta toimituksesta för själva förrättningen	muuta kustannuksia toimituksen johdosta Övriga kostnader i följd av förrättningen	yhteensä summa

Nyskiften

18	6	—	—	—	—	—	—	—	—	25	2,3	—	875	—	875
19	188	—	—	—	—	—	—	72	—	807	2,1	—	46 339	—	46 339
5	—	—	—	—	—	—	—	—	—	314	1,3	—	—	—	—
26	—	—	—	—	—	—	—	—	—	—	—	—	—	—	—
14	194	—	—	—	—	—	—	72	—	1 146	1,7	—	47 214	—	47 814

Avskiljande av legoområden, bildande av nya kolonisationslägenheter och tilldelande av tilläggsjord å statens skogsmarker ¹⁾

14	5	—	—	—	—	—	—	—	—	5	1,0	15 427	4 182	—	19 609
—	—	—	—	—	—	—	—	—	—	—	—		—	—	—
25	25	—	—	25	—	—	—	—	—	26	1,0	—	30	—	30
17	34	—	1	17	—	—	—	—	—	35	1,0	—	1 667	—	1 667
79	40	—	—	38	—	—	—	—	—	80	2,0	—	—	—	—
—	—	—	—	(178)	—	—	—	—	—	(205)	—	—	—	—	—
101	48	—	—	48	—	—	—	—	—	74	1,5	—	—	—	—
—	—	—	—	(125)	—	—	—	—	—	(146)	—	—	—	—	—
61	152	—	—	128	—	—	—	—	—	220	1,4	15 427	5 879	—	21 306
—	—	—	—	(303)	—	—	—	—	—	(351)	—		—	—	—

Klyvningar

8	16	—	—	—	—	—	—	—	—	34	1,3	—	—	—	—
15	111	—	—	—	—	—	—	11	—	302	1,7	86 499	22 031	—	108 530
18	13	—	—	—	—	—	—	2	—	57	2,5	7 187	2 385	—	9 572
10	61	—	—	—	—	—	—	—	—	120	1,3	—	—	—	—
19	57	—	—	—	—	—	—	—	—	163	1,8	—	—	—	—
23	53	—	—	—	—	—	—	—	—	134	1,8	—	—	—	—
24	49	—	—	—	—	—	—	—	—	135	1,7	51 042	5 059	—	56 101
24	93	—	—	—	—	—	—	—	—	211	1,6	—	38 388	—	38 388
17	328	—	—	16	—	—	—	—	—	1 103	2,4	—	—	—	—
24	27	—	—	—	—	—	—	—	—	68	1,8	—	—	—	—
38	316	—	—	—	—	—	—	—	—	1 257	2,8	—	—	—	—
54	291	—	—	56	—	—	—	—	—	1 200	3,3	—	—	—	—
29	1 415	—	—	72	—	—	—	13	—	4 784	2,4	144 728	67 863	—	212 591

Styckningar

2,5	3 093	—	—	38	—	—	—	—	—	3 186	1,0	—	—	—	—
3	4 831	—	—	—	—	—	—	—	—	5 165	1,1	1 671 685	128 887	—	1 800 572
3	444	—	—	—	—	—	—	—	—	480	1,1	139 421	14 865	—	154 286
2,5	3 562	—	—	—	—	—	—	—	—	3 715	1,0	—	—	—	—
3	1 679	—	—	5	—	—	—	—	—	1 838	1,1	—	—	—	—
4,5	1 686	—	—	—	—	—	—	—	—	1 755	1,0	—	—	—	—
4	1 004	2	—	2	—	—	—	—	—	1 048	1,0	406 674	18 194	—	424 868
7	799	—	—	—	—	—	—	—	—	838	1,0	—	40 345	—	40 345
4	2 402	—	9	126	—	—	—	—	—	2 775	1,1	—	62 637	—	62 637
5,5	1 330	—	—	—	—	—	—	—	—	1 384	1,0	—	—	—	—
5	2 559	—	—	27	30	—	—	—	—	2 826	1,1	—	—	—	—
14,5	1 111	—	—	119	—	—	—	—	—	1 309	1,2	—	—	—	—
4	24 500	2	9	317	30	—	—	—	—	26 319	1,1	2 217 780	264 928	—	2 482 708

Tilojen lukumäärä suuruusluokittain
vuoden 1973 lopussa
Lägenheternas antal enligt storleksklasser
vid utgången av år 1973

Läni — Län	Tiloja, jolla on kaikkiaan maatilluksia Lägenheter, som har ägor inalles											Vesitiloja Vattenlägenheter	Paikkolunastettuja alueita Exproprierade områden		
	alle 0.25 ha under	0.25—0.5 ha	0.5—2 ha	2—5 ha	5—10 ha	10—20 ha	20—60 ha	60—100 ha	100—300 ha	300—600 ha	yll 500 ha över				
Uudenmaan — Nylands	60 891	30 965	30 674	11 153	7 850	7 478	7 670	2 682	1 166	88	58	—	160 675	788	5 326
Turun ja Porin — Åbo och Björneborgs	65 199	33 130	45 028	28 599	22 644	20 564	18 072	6 280	2 314	119	66	6	242 021	332	7 089
Ahvenanmaan maak. — Landskapet Åland . . .	2 493	1 682	2 581	1 368	955	715	942	541	261	13	3	—	11 554	25	80
Hämeen — Tavastehus	65 255	23 555	27 271	14 685	12 310	13 420	13 834	4 597	2 182	173	114	3	177 399	153	8 941
Kymen — Kymmene . .	36 691	10 515	14 913	10 224	8 539	9 139	10 990	3 579	893	54	29	—	105 566	613	8 004
Mikkelin — S:t Michels	15 407	8 660	12 266	7 504	6 143	8 649	13 806	5 596	2 173	196	111	—	80 511	138	2 396
Kuopion — Kuopio . . .	12 061	6 531	11 284	8 137	6 222	9 607	13 401	4 831	1 973	205	174	—	74 426	52	3 049
Pohjois-Karjalan — Norra Karelen	8 443	4 780	9 252	8 791	7 086	8 913	12 161	4 420	1 559	209	197	2	65 813	24	2 481
Vaasan — Vasa	37 903	14 691	35 902	33 215	23 174	20 749	22 788	8 394	2 537	156	70	—	199 579	—	8 996
Keski-Suomen — Mellersta Finland	21 669	6 998	10 357	6 948	5 717	7 791	11 051	4 346	2 122	213	166	—	77 378	121	3 301
Oulun — Uleåborgs . . .	26 310	9 221	18 252	16 522	12 581	12 752	17 753	13 018	10 236	716	306	—	137 667	81	6 980
Lapin — Lapplands . . .	9 716	4 103	6 164	4 168	3 072	3 439	5 277	5 526	8 775	720	292	5	51 257	260	5 364
Koko maa — Hela riket	362 038	154 831	223 944	151 314	116 293	123 216	147 745	63 810	36 191	2 862	1 586	16 1	383 846	2 587	62 007
Vastaavat luvut koko maassa olivat — Motsva- rande antal var															
1972	352 442	150 549	218 762	149 164	114 920	122 218	147 022	63 749	36 318	2 918	1 595	16 1	359 495	2 540	61 477
1971	342 861	146 355	213 396	146 943	113 367	120 981	145 978	63 569	36 378	2 975	1 619	16 1	334 438	2 497	60 986
1970	332 177	141 330	207 937	144 686	111 841	119 819	145 155	63 244	36 295	3 007	1 644	16 1	307 151	2 426	60 406
1969	321 824	136 354	202 641	142 480	110 513	118 676	144 368	62 904	36 145	3 058	1 679	19 1	280 661	2 393	59 920
1968	311 214	131 164	197 321	140 047	109 032	117 481	143 281	62 695	36 066	3 127	1 707	19 1	253 154	2 358	59 521
1967	301 238	126 787	192 678	138 059	107 756	116 420	142 281	62 420	35 924	3 191	1 727	156 1	228 637	2 341	59 193
1966	291 171	122 513	188 282	135 774	106 234	115 091	140 894	62 095	35 804	3 241	1 772	156 1	203 027	2 334	58 889
1965	282 378	118 930	184 257	133 491	104 616	113 660	139 549	61 814	35 757	3 326	1 826	156 1	179 760	2 276	57 180
1964	273 619	114 880	179 794	130 516	102 845	112 005	137 934	61 371	35 822	3 416	1 886	156 1	154 244	2 214	55 880
1963	265 126	111 199	175 724	128 004	101 020	110 635	136 553	60 901	35 802	3 505	1 892	156 1	130 517	2 151	53 761
1962	256 649	107 390	171 567	125 163	99 017	108 701	134 784	60 410	35 862	3 591	1 938	156 1	105 228	2 103	51 776
1961	247 576	103 224	166 654	121 657	96 530	106 451	132 649	59 742	35 596	3 670	1 991	154 1	075 894	2 017	49 759
1960	238 006	98 932	161 591	118 277	93 970	104 182	130 654	59 029	35 359	3 775	2 027	154 1	045 956	1 887	47 411
1959	226 554	94 028	155 469	113 826	90 742	101 031	127 929	58 394	35 310	3 920	2 071	154 1	009 428	1 817	45 516
1958	214 791	88 937	149 112	109 263	87 137	97 412	124 419	57 485	35 112	4 058	2 162	154	970 042	1 757	44 031
1957	203 441	83 925	142 595	104 491	83 565	93 370	120 630	56 648	34 874	4 184	2 233	154	930 110	1 686	42 930

	alle — under 1 ha	1— alle under 3 ha	3— alle under 5 ha	5— alle under 10 ha	10— alle under 20 ha	20— alle under 50 ha	50— alle under 100 ha	100— alle under 200 ha	200— alle under 300 ha	300— alle under 500 ha	500 ha tai enemmän eller mera	ala tunte- maton areal obekant	tiloja yhteensä summa lägenheter
1956	340 964	119 169	54 450	79 851	89 346	116 422	55 537	28 486	7 023	4 558	2 528	832	899 166
1955	321 842	112 558	51 669	75 529	84 746	112 054	54 644	28 599	7 250	4 710	2 634	838	857 078
1954	300 700	105 214	48 321	70 335	78 904	106 599	53 741	29 331	7 472	4 907	2 743	843	809 130
1952	262 402	94 984	44 210	64 881	72 749	100 207	52 971	29 960	7 756	5 066	2 886	855	738 427
1950	232 056	87 086	40 858	60 014	68 617	96 683	52 582	30 258	7 808	5 096	2 936	855	684 849
1949	219 379	83 898	39 430	58 400	67 283	95 535	52 419	30 388	7 864	5 142	2 956	856	663 550
1945	196 649	78 955	37 128	55 781	65 117	94 137	52 932	30 219	7 806	5 016	2 799	830	627 369
1944	219 332	91 143	43 513	67 161	79 194	110 604	58 104	31 908	8 255	5 273	2 970	832 ¹⁾	718 289
1940	198 873	85 143	40 715	63 858	76 205	107 639	57 232	32 116	8 380	5 391	3 048	835 ²⁾	679 435
1935	161 543	71 895	34 176	55 469	67 836	99 428	54 241	31 328	8 630	5 553	3 279	848	594 225
1928	97 445	45 048	21 385	38 046	49 689	76 614	46 647	28 391	8 530	5 544	3 674	1 062	422 075
1924	64 935	32 364	15 239	28 131	36 634	62 535	43 581	28 454	9 287	6 558	4 388	1 473	333 579

¹⁾ Lukumäärässä on mukana rauhanteossa vuonna 1944 luovutettuihin alueisiin kuuluneet tilat. — I detta antal ingår lägenheter hörande till de vid fredsslutet år 1944 överlätna områdena.

²⁾ Lukumäärässä on mukana rauhanteossa vuonna 1940 luovutettuihin alueisiin kuuluneet tilat. — I detta antal ingår lägenheter hörande till de vid fredsslutet år 1940 överlätna områdena.