

MAANMITTAUS

MAANMITTAUSHALLITUKSEN KERTOMUS

LANTMÄTERIET

LANTMÄTERISTYRELENS BERÄTTELSE

LAND SURVEYING
REPORT FOR THE PERIOD

1972

MAANMITTAUS

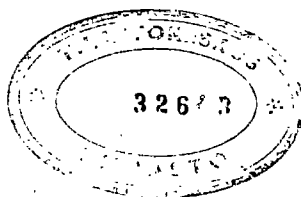
MAANMITTAUSHALLITUKSEN KERTOMUS

LANTMÄTERIET

LANTMÄTERISTYRELSENS BERÄTTELSE

*LAND SURVEYING
REPORT FOR THE PERIOD*

1972



HELSINKI 1974

Sisällysluettelo — Innehållsförteckning

	Sivu		Sivu
I Maanmittausvirkakunta kokonaisuudessaan		Projekteina suoritettu toiminta	
Virkakunnan suuruus	5	Kiinteistörekisteriprojekti	21
		Kauppahintatilastoprojekti	21
II Maanmittaushallitus		III Maanmittauskonttorit	
Henkilökunta	6	Uusia toimia	22
Virkojen ja toimien perustamiset ja lakkauttamiset ..	7	Muutoksia virkamiehistössä	22
Muutoksia virkamiehistössä	7	Tilapäiset toimihenkilöt	22
Käsiteltyjen asioiden lukumäärä	8	Maanmittauskonttoreiden vuositarkastukset	22
Alistuksia ja lausuntoja	8	Vahvistetut palkkio- ja maanmittausmaksulaskut ...	22
Maanmittauslaitosta koskevia lakeja ja asetuksia ...	9	Tarkastetut ja hyväksytyt toimitukset	23
Kiertokirjeet ja -kirjelmät	10	Toimitusten lukumäärä	23
Tutkimustyöt	10	Arkistot	25
Koulutustoiminta	10	Rekisterikartat	25
Määrärahojen käyttö ja maanmittauskustannukset ..	10		
Yleinen osasto		IV Toimitusinsinöörit ja heidän virka-apulaisensa	
Hallintotoimisto	11	Henkilökunta	26
Oikeustoimisto	11	Työt	27
Taloustoimisto	11	Yleisiä teitä koskevat tietotoimitukset	28
Tarkastusosasto		Vuokra-alueiden järjestelytoimitukset kaupungeissa ja kauppaloissa	28
Tarkastustoimisto	11		
Maarekisteritoimisto	12	V Maa-alueet	
Kaupunkikiinteistötoimisto	12	Toimivat maa-alueet	29
Kiinteistöosasto		VI Tilatilasto	
Suunnittelutoimisto	12	Tilojen lukumäärä suuruusluokittain	30
Kiinteistötoimisto	13	Lyhennelmä ruotsiksi (Sammandrag)	31
Runkomittausosasto		Lyhennelmä englanniksi (Summary)	34
Geodeettinen toimisto	13	Liite 1: Maanmittauslaitoksen organisaatio	37
Ilmakuvatoimisto	14	Liite 2: Tilasto vuonna 1972 päättyneistä maanmittaus- toimituksista	39
Kartografinen osasto		Liite 3: Tilojen lukumäärä suuruusluokittain vuoden 1972 päättyessä	44
Kartoitustoimisto	16	Liite 4: Kartastotilanne 30. 4. 1973	45
Piirustustoimisto	17		
Karttapaino	17		
Kartografisen osaston kansainvälinen toiminta	18		
Järjestelytoimisto	19		
Asemakaavamittaustoimisto	20		

I. Maanmittausvirkakunta kokonaisuudessaan — Lantmäterikåren i dess helhet

Taulukko 1. Maanmittaushallituksen, maanmittauskonttoreiden ja maanmittaustoimistojen virat, toimet ja ylimääräiset toimet 31. 12. 1972

	Maanmittaushallitus Lantmäteristyrelsen	Läänli — Lån											Yhteensä Summa	
		Udennmaan Nylands	Turun ja Porin sekä Ah- venanmaa — Åbo och Ejörneborgssamt Åland	Håmeen Tavastehus	Kymen Kymmene	Mikkelin St. Michels	Kuopion Kuopio	Pohjois-Karjalan Norra Karelen	Vaasan Vasa	Kesk-Suomen Mellersta Finland	Oulun Uleåborgs	Lapin Lapplands		
<i>Maanmittaushallituksen ja maanmittauskontto- rien virkakunta — Kåren i lantmäteristyrelsen och i lantmäterikontoren</i>														
Viranhaltijoita — Tjänstebhavare	36	5	8	5	5	5	5	5	5	5	5	6	5	95
Pysyvån toimen haltijoita — Ordinarie befatt- ningshavare	82	19	26	19	19	14	15	12	23	13	18	13	13	273
Ylimääräisiä toimenhaltijoita — Extraordinarie befattningshavare	159	19	27	24	7	10	13	9	21	11	19	10	10	329
Tilapäisiä toimihenkilöitä — Tillfälliga funktio- närer	10	3	2	4	1	3	—	3	2	1	2	1	1	32
Yhteensä — Summa	287	46	63	52	32	32	33	29	51	30	45	29	29	729
<i>Maanmittaustoimituksia suorittava virkakunta — Kåren för lantmäteriförrättningar</i>														
Piiri-insinöörejä ja apulaispiiri-insinöörejä — Distrikts- och biträdande distriktsingenjörer		6	14	8	4	4	4	2	10	4	8	6	—	70
Johtavia insinöörejä — Ledande ingenjörer		—	—	—	1	—	—	—	3	—	—	—	—	4
Maanmittausinsinöörejä — Lantmäteriingenjörer		17	25	18	20	14	11	10	31	10	25	14	14	195
Maanmittausteknikkoja — Lantmäteritekniker ..		19	23	21	21	14	8	7	38	11	24	18	18	204
Kartoittajia — Kartläggare		7	16	8	4	7	8	4	32	4	16	10	10	116
Yhteensä — Summa		49	78	55	50	39	31	23	114	29	73	48	48	589

II. Maanmittaushallitus — Lantmäteristyrelsen

Maanmittauslaitoksen organisaatio muuttui vuoden 1972 toukokuun alussa. Maanmittaushallituksen osalta uudistus merkitsi mm. sitä, että organisaation entinen kahtiajako maanjakotoimien ja kartastotöiden osastoon poistettiin. Uuden organisaation koostumusosastoja toimistokohtaisine jaotteluineen ilmenee vuosikertomuksen lopussa olevasta liitteestä 1, jossa esitetään myös alue- ja paikallishallinnon uusi rakenne.

Henkilökunta
Personalen

Pääjohtajan, ylijohdajan, viiden osastopäällikön sekä karttapainon johtajan virkojen lisäksi maanmittaushallituksessa oli v. 1972 päättyessä yhteensä 279 peruspalkkaista, ylimääräistä ja tilapäistä virkaa tai tointa.

Taulukko 2. Maanmittaushallituksen peruspalkkaiset, ylimääräiset ja tilapäiset virat ja toimet

	Yleinen osasto			Tarkastusosasto			Kilntelstö-osasto		Runko-mittaussosasto		Kartografinen osasto		järjestelytoimisto	ylim. asema- ja maanmittaus-toimisto	yhteensä						
	hallinto-toimisto	oikeus-toimisto	talous-toimisto	tarkastus-toimisto	maarekisteri-toimisto	kaupunki-kilntelstö-toimisto	suunnittelu-toimisto	kilntelstö-toimisto	geodeettinen toimisto	ilmakuva-toimisto	kartoitus-toimisto	piirustus-toimisto									
																p	y	t ¹⁾	p	y	t
Yli-insinööri				1	1	1	1	1	1	1	1	1			10						
Toimistopäällikkö	1		1	1									1		4						
Runkomittaustarkastaja															1						
Toimistoinsinööri				2	1	1	1	2	1	1	1	1			37						
Esittelijä	1	1	2						4	3	1	3		2	4						
Kamreeri			1	1											2						
Aktuaari				1											1						
Reviisori			1												1						
Apulaisreviisori ..				1											1						
Maanmittaus- teknikko									1			1			3						
Kartoittaja									1	4	17	17	6	18	85						
Arkistonhoitaja ..					1										1						
Pääkirjanpitäjä ..			1												1						
Kirjanpitäjä			1	2											3						
Apulaiskirjan- pitäjä				2											2						
Toimistosihtööri	1														1						
Kirjaaja	1														1						
Apulaiskirjaaja ..	1														1						
Kanslisti	1	1				1									3						
Apulaiskanslisti ..	1				1			1							3						
Kartanpiirtäjä ..									1		4	35	52	2	96						
Konekirjoittaja ..	3	1	1												5						
Ylivahtimestari ..	1														1						
Vahtimestari	2														2						
Puhelinkeskuksen hoitaja	1														1						
Toimisto- apulainen	2			3							3				8						
Lähetti		1													1						
Yhteensä	13	4	4	1	2	5	8	1	4	2	4	1	2	1	279						

¹⁾ p = peruspalkkaiset
y = ylimääräiset
t = tilapäiset
s = sopimuspalkkaiset

Edellä lueteltujen virkasuhteessa olevien lisäksi oli selostuskauden päättyessä työsopimuksuhteessa valtioon työskenteleviä toimihenkilöitä ja työntekijöitä yhteensä 61, joista yleisessä osastossa 2, kiinteistötoimistossa 1, geodeettisessa toimistossa ja ilmakuvatoimistossa kummassakin 16, järjestelytoimistossa 14 sekä asema-kaavamittaustoimistossa 12. Niin ikään karttapainon koko henkilökunta, 125 henkilöä, oli karttapainon johtajaa lukuunottamatta työsopimus-suhteessa. Tämän lisäksi oli geodeettisessa toimistossa vuoden päättyessä 3 työntekijää osajäseninä.

*Virkojen ja toimien perustamiset ja lakkauttamiset
Inrättningarna och indragningarna av tjänster och
befattningar*

Maanmittaushallitukseen perustettiin 1. 5. 1972 lukien seuraavat virat ja pysyvät toimet:

- yksi S 19 sopimuspalkkaluokkaan kuuluva pääjohtajan virka
- yksi S 17 sopimuspalkkaluokkaan kuuluva ylijohtajan virka
- viisi S 16 sopimuspalkkaluokkaan kuuluvaa osastopäällikön virkaa
- yksi S 15 sopimuspalkkaluokkaan kuuluva toimistopäällikön virka
- yksi S 15 sopimuspalkkaluokkaan kuuluva karttapainon johtajan virka
- viisi B 3 palkkausluokkaan kuuluva yli-insinööri virkaa
- neljä B 2 palkkausluokkaan kuuluvaa yli-insinööri virkaa
- yksi B 1 palkkausluokkaan kuuluva toimistopäällikön virka
- yksi B 1 palkkausluokkaan kuuluva toimistoinsinööri virka
- kaksi A 30 palkkausluokkaan kuuluvaa toimistopäällikön virkaa
- kolme A 30 palkkausluokkaan kuuluvaa toimistoinsinööri virkaa
- kahdeksan A 28 palkkausluokkaan kuuluvaa toimistoinsinööri virkaa
- yksi A 26 palkkausluokkaan kuuluva aktuaarin virka
- yksi A 24 palkkausluokkaan kuuluva reviisorin virka
- yksi A 20 palkkausluokkaan kuuluva arkistonhoitajan toimi
- yksi A 19 palkkausluokkaan kuuluva pääkirjanpitäjän toimi
- yksi A 19 palkkausluokkaan kuuluva toimistosihteerin toimi
- yksi A 13 palkkausluokkaan kuuluva apulaiskirjaajan toimi
- kaksi A 13 palkkausluokkaan kuuluvaa kanslistin tointa
- yksi A 12 palkkausluokkaan kuuluva ylivahtimestarin toimi

Samalla lakkautettiin maanmittaushallituksesta seuraavat virat ja pysyvät toimet:

- yksi B 7 palkkausluokkaan kuuluva pääjohtajan virka

- yksi B 5 palkkausluokkaan kuuluva ylijohtajan virka
- yksi B 4 palkkausluokkaan kuuluva asessorin virka
- kuusi B 4 palkkausluokkaan kuuluvaa yli-insinööri virkaa
- yksi B 3 palkkausluokkaan kuuluva jakotoimistusten tarkastajan virka
- yksi B 3 palkkausluokkaan kuuluva tontinmittaustoimitusten tarkastajan virka
- neljä B 2 palkkausluokkaan kuuluvaa vanhemman insinööriin yp., toimistopäällikkönä, virkaa
- yksi B 1 palkkausluokkaan kuuluva vanhemman insinööriin yp., virka
- kolme A 30 palkkausluokkaan kuuluvaa vanhemman insinööriin ap. virkaa
- yksi A 30 palkkausluokkaan kuuluva sihteerin virka
- kahdeksan A 28 palkkausluokkaan kuuluvaa nuoremman insinööriin virkaa
- yksi A 19 palkkausluokkaan kuuluva apulaisarkistonhoitajan toimi
- yksi A 18 palkkausluokkaan kuuluva apulaisarkistonhoitajan toimi
- yksi A 11 palkkausluokkaan kuuluva vanhemman vahtimestarin toimi

Lisäksi muutettiin 1. 5. 1972 lukien kaikki topografien, mittausteknikkojen, valokuvausteknikkojen ja kartografien eri palkkausluokkien toimet vastaaviin palkkausluokkiin kuuluviksi kartoittajain toimiksi.

*Muutoksia virkamiehistössä
Förändringar bland tjänstemännen*

Virvakunnasta ovat mm. seuraavat henkilöt siirtyneet lakkautuspalkalle tai eläkkeelle:

Pääjohtaja Viljo Veikko Niskanen siirtyi lakkautuspalkalle 1. 5. 1972 ja eläkkeelle 1. 12. 1972.

Kartastotöiden osaston kartografisen toimiston vanhempi insinööri yp. (toimistopäällikkö) Toivo August Päivänen siirtyi lakkautuspalkalle 1. 5. 1972.

Kartastotöiden osaston ilmakuvatoimiston yli-insinööri Vilho Veikko Erola siirtyi lakkautuspalkalle 1. 5. 1972 ja eläkkeelle 1. 8. 1972.

Kartastotöiden osaston topografisen toimiston yli-insinööri Mauno Daniel Kajamaa jäi eläkkeelle 1. 5. 1972.

Maanmittaushallituksen siirtyessä 1. 5. 1972 uuteen organisaatioon tapahtuivat maanmittaushallituksen johdossa seuraavat virkanimitysmuutokset:

Ylijohtaja Lauri Henrik Kantee nimitettiin pääjohtajaksi.

Kartastotöiden osaston geodeettisen toimiston yli-insinööri Into Seppo Härmälä nimitettiin ylijohtajaksi.

Asessori Tauno Gustaf Alfred Aminoff nimitettiin yleisen osaston osastopäälliköksi.

Maanjakotoimien osaston hallinnollisen toimiston yli-insinööri Urpo Tapio Vilenius nimitettiin tarkastusosaston osastopäälliköksi.

Maanjakotoimien osaston jakoasiain toimiston yli-insinööri Carl Johan Grangvist nimitettiin kiinteistöosaston osastopäälliköksi.

Kartastotöiden osaston geodeettisen toimiston ylim. runkomittaustarkastaja Niilo Luoma nimitettiin runkomittaustöiden osastopäälliköksi.

Kartastotöiden osaston topografisen toimiston vanhempi insinööri yp. (toimistopäällikkö) Hilpas Tuovi Emerik Lyytikäinen nimitettiin kartografisen osaston osastopäälliköksi.

Kartastotöiden osaston topografisen toimiston ylim. vanhempi insinööri Osmo Lauri Aatos Niemelä nimitettiin kartografisen osaston karttapainon johtajaksi.

Sihteeri Jallar Gustaf Hongisto nimitettiin yleisen osaston hallintotoimiston toimistopäälliköksi.

Maanjakotoimien osaston oikeudellisen toimiston ylim. esittelijä Seija Anneli Huhdanmäki nimitettiin yleisen osaston oikeustoimiston toimistopäälliköksi.

Kamreeri Pauli Jean Martin Virtanen nimitettiin yleisen osaston taloustoimiston vt. toimistopäälliköksi 1. 5. 1972 ja toimistopäälliköksi 1. 6. 1972.

Uudenmaan läänin maanmittauskonttorin ylim. toimistoinsinööri Kyösti Juhani Laipio nimitettiin tarkastusosaston tarkastustoimiston yli-insinööriksi.

Maanjakotoimien osaston tontinmittaustoimistusten tarkastaja Reino Heikki Hietalahti nimitettiin tarkastusosaston kaupunkikiinteistötoimiston yli-insinööriksi.

Maanjakotoimien osaston jakoasiain toimiston ylim. vanhempi insinööri Anders Edvin Ferdinand Merus nimitettiin tarkastusosaston maarekisteritoimiston yli-insinööriksi.

Raahan maanmittaustoimiston tilap. johtava toimitusinsinööri Paavo Ilmari Mustonen nimitettiin kiinteistöosaston suunnittelutoimiston yli-insinööriksi.

Maanjakotoimien osaston jakoasiain toimiston vanhempi insinööri ap. Maiju Katriina Pettinen nimitettiin kiinteistöosaston kiinteistötoimiston yli-insinööriksi.

Kartastotöiden osaston geodeettisen toimiston vanhempi insinööri yp. Matti Samuli Jaakkola nimitettiin runkomittaustöiden osaston geodeettisen toimiston yli-insinööriksi.

Topografikunnan ilmakuvatoimiston päällikkö Heikki Antti Hermann Raevaara nimitettiin runkomittaustöiden osaston ilmakuvatoimiston yli-insinööriksi.

Kartastotöiden osaston topografisen toimiston vanhempi insinööri ap. Veikko Evert Nurmi nimitettiin kartografisen osaston kartoitustoimiston yli-insinööriksi.

Kartastotöiden osaston kartografisen toimiston ylim. vanhempi insinööri Taisto Aulis Saarentaus nimitettiin kartografisen osaston piirustustoimiston yli-insinööriksi.

Hämeen läänin maanmittauskonttorin kaavoitustoimiston johtava toimitusinsinööri Martti Brynolf Pajari nimitettiin järjestelytoimiston toimistopäälliköksi.

Käsiteltyjen asioiden lukumäärä Antalet handlagda ärenden

Maanmittaushallituksessa käsiteltiin asioita se-
lostusvuoden aikana seuraavat määrät:

Uusina asioina kirjattiin	
virkasuhdetta koskevia asioita	1 697
jakoasioita	168
kaavoitusasioita	136
kartastotöitä koskevia asioita	274
tili- ja toimituskustannuksia koskevia asioita	831
muutoksenhaku-, rekisteröimis- ym. asioita	732
asioita, jotka eivät aiheuta kirjeenvaihtoa	1 022
rahatilauksia, maanmittauskonttoreiden	
tili-ilmoituksia ym.	1 095
Yhteensä	5 955

Näistä käsiteltiin vuoden kuluessa lopullisesti	5 517
Seuraavaan vuoteen siirtyi asioita	438
Käsitellyissä laadittiin toimituskirjoja	10 061
joista valtioneuvostolle, korkeimpaan oikeuteen ja korkeimpaan hallinto-oikeuteen	507
Lisäksi lähetettiin kirjeitä	
ilmakuvatoimistosta	149
asemakaavamittaustoimistosta	551
geodeettisesta toimistosta	1 097
kartoitustoimistosta ja karttapainosta	336
postilähettyksiä ilman kirjekonseptia	2 351
Istuntoja pidettiin	151
joissa käsiteltiin asioita	486

Alistuksia ja lausuntoja Hemställningar och utlåtanden

Paitsi lukuisia erilliskysymyksistä annettuja lausuntoja, kuten valitusasioista korkeimmalle oikeudelle ja korkeimmalle hallinto-oikeudelle, kuntien aluejaotusasioista sisäasiainministeriölle jne., maanmittaushallitus on tehnyt alaansa koskevia aloitteita ja antanut lausuntoja myös yleisluonteisista asioista. Näistä mainittakoon:

Ulkoasiainministeriölle 12. 1. 1972 aloite Suomea koskevien 1: 1 milj. ja 1: 750 000 (1: 600 000), yleiseen myyntiin tarkoitettujen karttojen karttakuvauksesta Neuvostoliiton alueen osalta.

Maa- ja metsätalousministeriölle 20. 1. 1972 lausunto kiinteistörekisteritoimikunnan mietinnöstä.

Maa- ja metsätalousministeriölle 21. 1. 1972 lausunto putkijohtoalueiden pakkolunastuskomitean mietinnöstä.

Maa- ja metsätalousministeriölle 26. 1. 1972 esitys ministeriön kirjeestä koskien Neuvostoliiton arkistojen Suomea käsittelevien asiakirjojen mikrofilmausta.

Maa- ja metsätalousministeriölle 26. 1. 1972 muistio maanmittauslaitoksen ympäristönsuojelutehtävistä.

Maa- ja metsätalousministeriölle 14. 2. 1972 uusia virkoja ja toimia sekä ylimääräistettäviä tilapäisiä tehtäviä koskeva ehdotus vuodelle 1973.

Maa- ja metsätalousministeriölle 15. 2. 1972 aloite ylimääräisten maanmittaustoimistojen perustamiseksi.

Maa- ja metsätalousministeriölle 20. 3. 1972 lausunto työvoimaministeriön työllisyystilannetta koskevan kirjeen n:o TVM/610/01/72 johdosta.

Maa- ja metsätalousministeriölle 22. 3. 1972 esitys maanmittauslaitoksen tulo- ja menoarvion vuodelle 1973.

Maa- ja metsätalousministeriölle 6. 4. 1972 lausunto valtion maksuperustetoimikunnan komiteamietinnössä 1972:B 5 tehdyistä ehdotuksista.

Maa- ja metsätalousministeriölle 19. 4. 1972 esitys maanmittaushallituksen työjärjestykseksi.

Maa- ja metsätalousministeriölle 12. 5. 1972 lausunto Oulun aluevaihtotoimikunnan mietinnöstä.

Valtiovarainministeriölle 12. 5. 1972 vahvistus maanmittaushallituksen liittymisestä valtion uuteen maksuliike- ja kirjanpitojärjestelmään.

Maa- ja metsätalousministeriölle 10. 5. 1972 esitys maanmittaushallintolain muuttamisesta ylimääräisten maanmittaustoimistojen osalta.

Maa- ja metsätalousministeriölle 16. 5. 1972 lausunto valtion talonrakennushankkeiden suunnittelemisesta ja toteuttamisesta.

Maa- ja metsätalousministeriölle 1. 6. 1972 lausunto kansanedustaja Erkki Häkämiehen esittämästä suullisesta kysymyksestä koskien tilusjärjestelytoimitusten loppuunsaattamisesta.

Ulkoasiainministeriölle 6. 6. 1972 selostus maantieteellisten nimien standardisointia käsittelevästä toisesta YK:n konferenssista Lontoossa 10-31. 5. 1972.

Sisäasiainministeriölle 8. 6. 1972 lausunto ministeriön ehdotuksesta asema-, rakennus-, yleis- ja seutukaavoissa käytettävistä merkinnöistä annetun päätöksen muuttamiseksi.

Maa- ja metsätalousministeriölle 29. 6. 1972 aloite maanmittausmaksusta annetun asetuksen (398/72) muuttamiseksi.

Maa- ja metsätalousministeriölle 30. 6. 1972 lausunto kiinteistönmuodostamisen yhdenmukaistamisesta kaava-alueilla ja komitean asettamisesta tätä tarkoitusta varten.

Maa- ja metsätalousministeriölle 6. 7. 1972 lausunto kartastoasiain neuvottelukunnan perustamisesta.

Maa- ja metsätalousministeriölle 9. 8. 1972 lausunto lääninhallitusten työjärjestystoimikunnan mietinnöstä siltä osin kuin se koskee maanmittaushallituksen toimialaa.

Valtiovarainministeriölle 10. 8. 1972 lausunto suunnitelluista valtionhallinnon uudesta maksuliike- ja kirjanpitojärjestelmästä sekä luonnoksista uudeksi budjettiasetuksiksi ja tilisäännöksi sekä valtiovarainministeriön päätökseksi tilivirastoissa.

Maa- ja metsätalousministeriölle 14. 9. 1972 lausunto rakennusalan kehittämiskomitean mietinnöstä.

Maa- ja metsätalousministeriölle 3. 10. 1972 lausunto valtion tiedotustoimikunnan mietinnöstä (komiteamietintö 1972:A 8).

Maa- ja metsätalousministeriölle 10. 10. 1972 aloite tilojen yhdistämisestä annetun lain soveltamisesta annetun asetuksen muuttamiseksi.

Maa- ja metsätalousministeriölle 16. 10. 1972 ehdotus kartastoasiain neuvottelukunnan tehtävistä.

Maa- ja metsätalousministeriölle 19. 10. 1972 ehdotus valtioneuvoston suunnitelmaksi vuosille 1974-78 maanmittauslaitoksen osalta.

Sisäasiainministeriölle 24. 10. 1972 lausunto kunnallishallintokomitean luonnoksesta kuntajakolaiksi.

Maa- ja metsätalousministeriölle 30. 10. 1972 esitys ministeriön uudeksi päätökseksi maanmittauspiireistä.

Maa- ja metsätalousministeriölle 16. 11. 1972 lausunto kansanedustaja Kerttu Hemmin ym. kirjallisesta kysymyksestä n:o 232 koskien kartasto-osaston perustamista Oulun maanmittauskonttoriin.

Maa- ja metsätalousministeriölle 21. 11. 1972 aloite maanmittausmaksusta annetun asetuksen (398/72) muuttamiseksi.

Valtiovarainministeriölle 27. 11. 1972 lausunto kiinteistörekisteritoimikunnan mietinnöstä (komiteamietintö 1972:A 14).

Valtioneuvoston tarkastusvirastolle 29. 11. 1972 lausunto metsänparannustoiminnan avustajajärjestelmän tarkoituksenmukaisuutta koskevasta kertomuksesta.

Maa- ja metsätalousministeriölle 4. 12. 1972 aloite eräistä vesitilusjärjestelyistä annettavaan lakiin tehtäviksi muutoksiksi.

Maa- ja metsätalousministeriölle 5. 12. 1972 lausunto maanmittausalan yhteispuhjoismaisesta tutkimusohjelmasta.

Maa- ja metsätalousministeriölle 15. 12. 1972 aloite ylimääräisten maanmittaustoimistojen määräämisestä huolehtimaan myös muiden kuin erityisten maanmittaustoimitusten suorittamisesta tietyllä alueella.

*Maanmittauslaitosta koskevia lakeja ja asetuksia
Lagar och förordningar berörande lantmäteriväsendet*

Maanmittauslaitoksen toimintaa koskevista tai siihen liittyvistä laeista ja asetuksista sekä muutoksista entisiin mainittakoon:

Laki maanmittaushallinnosta (34/72)

Valtioneuvoston päätös yleisistä teistä annetun lain mukaisista halpapakorkoisista lainoista ja korotusta annetun valtioneuvoston päätöksen muuttamisesta (38/72)

Maa- ja metsätalousministeriön päätös maanmittauspiireistä (122/72)

Asetus maanmittaushallinnosta (145/72)

Asetus maanmittaushallinnon virkojen ja toimien perustamisesta, muuttamisesta ja lakkauttamisesta (166/72)

Asetus väliaikaisesta vakaustaloksesta (257/72)

Laki maanmittausmaksusta (320/72)

Laki jakolain muuttamisesta (321/72)

Laki yksityisistä teistä annetun lain 40 ja 41 §:n muuttamisesta (322/72)

Laki maakaaren 1 luvun 3 §:n muuttamisesta (323/72)

Laki leimaverolain muuttamisesta (344/72)

Laki eräiden vuokra-alueiden lunastamisesta maalaiskunnissa annetun lain muuttamisesta (370/72)

Asetus maanmittausmaksusta (398/72)
 Asetus jakoasetuksen muuttamisesta (399/72)
 Asetus yksityisistä teistä annetun asetuksen muuttamisesta (400/72)

Asetus kameraalisen jaoituksen muuttamisesta annetun asetuksen muuttamisesta (401/72)

Laki jakolain muuttamisesta (439/72)

Laki maakaasuverkoston rakentamista varten pakkolunastettavien alueiden haltuunottamisesta eräissä tapauksissa (465/72)

Laki eräiden virkojen perustamisesta (500/72)

Asetus maanmittausmaksusta annetun asetuksen muuttamisesta (617/72)

Maa- ja metsätalousministeriön päätös maanmittaustoimituksista perittävistä työaikakorvauksista sekä lohkomisesta ja halkomisesta perittävistä pinta-alakorvauksista (623/72)

Laki yhteismetsälain muuttamisesta (714/72)

Laki leimaverolain muuttamisesta (734/72)

Asetus tilojen yhdistämisestä annetun lain soveltamisesta annetun asetuksen muuttamisesta (754/72)

Valtiovarainministeriön päätös tilivirastoista (777/72)

Maa- ja metsätalousministeriön päätös eräistä karttajäljennöksistä ja -otteista perittävästä leimaverosta (778/72)

Maa- ja metsätalousministeriön päätös maanmittauspiireistä (787/72)

Laki maanmittaushallinnosta annetun lain muuttamisesta (791/72)

Kiertokirjeet ja -kirjelmät

Cirkulär och cirkulärskrivelser

Selostuskauden aikana annettiin kolme k i e r t o k i r j e t t ä: n:ot 89, 90 ja 91. Kiertokirje 89 (13.10) koskee maanmittausmaksun määrämistä ja perimistä, kiertokirje 90 (5.12.) tilojen ja tilanosuuksien yhdistämistä ja siitä aiheutuneista toimenpiteistä annetun kiertokirjeen 76 muuttamista sekä kiertokirje 90 (5.12.) maarekisterin pitämisestä annetun kiertokirjeen 84 muuttamisesta.

Lisäksi annettiin vuoden 1972 aikana kahdeksan k i e r t o k i r j e l m ä ä, jotka koskevat maanmittauskonttoreiden ja -toimistojen toimintaa.

Tutkimustyöt

Forskningsarbeten

Neljä tekniikan ylioppilasta on suorittanut tutkimustyötä maanmittauslaitoksessa vuoden 1972 aikana. Heistä kaksi työskenteli suunnittelutoimistossa, yksi kiinteistötoimistossa ja yksi järjestelytoimistossa.

Suunnittelutoimiston tutkimuskohteet olivat esitutkimusmenetelmä peltouusjakojen tarpeen selvittämiseksi sekä toisena lohkomisten ja halkomisten kysyntäennustemenetelmä. Kiinteistötoimistossa suoritettu tutkimus käsitteli maanmittauslaitoksen tarvetta palvelevan kiinteistöjen kauppahintatilaston muodostamista (ks.

kohta Kauppahintatilastoprojekti) ja järjestelytoimistossa suoritettu maanmittaustoimituksia käsittelevän eri henkilökuntaryhmien tehtäviin liittyvää työajankäyttöä.

Koulutustoiminta

Utbildningsverksamhet

Henkilökoulutuksen pääteemana on kertomusvuonna ollut tapahtuneen organisaatiomuutoksen tukeminen. Koulutuksella on lisäksi jossakin määrin ennakoitu uusien toimintojen ja menetelmien käyttöönottoa.

Osa koulutuksesta on toteutettu yhteistyössä ammattikasvatushallituksen kanssa, koska laitoksen omat resurssit koulutuksen järjestämiseksi ovat olleet vähäiset.

Vuonna 1972 on järjestetty seuraavat koulutustilaisuudet:

Lääninmaanmittausinsinöörien ja piiri-insinöörien koulutuspäivät

Toimitusten valmistajien ja esitarkastajien kurssit

Maanmittausteknikoiden lohkomiskurssit

Arkistonhoitajien kurssi

Kopiointi- ja monistusmenetelmiin perehdyttävä kurssi

Maaperäkartoituksen tutustuttava kurssi

Laskentatoimen suoritustekniikan kurssi

Edellisten lisäksi on maanmittauslaitos lähettänyt palveluksessaan olevia henkilöitä Valtion koulutuskeskuksen ja Valtion tietokonekeskuksen koulutustilaisuuksiin. Laitoksen henkilökunnalla on ollut myös mahdollisuus osallistua maanmittausalan erityisseurojen järjestämään koulutukseen.

Koulutustilaisuuksiin osallistumiseen maanmittauslaitoksen henkilökunta käytti yhteensä 3 210 henkilötyöpäivää (koulutettavapäivää), jotka koulutuksen järjestäjien kesken jakautuivat seuraavasti:

	koulutettavapäivää
Maanmittauslaitos	598
Ammattikasvatushallitus	1 941
Valtion koulutuskeskus ja Valtion tietokonekeskus	342
Muut	329
Yhteensä	3 210

Määrärahojen käyttö ja maanmittauskustannukset

Användningen av anslagen och lantmåterikostnader

Maanmittauslaitos on tilinpäätöksen mukaan käyttänyt tilastokauden aikana määrärahoja karttapainon menot mukaan luettuina yhteensä 71 708 526 mk.

Valtion maksettavina maanmittauskustannuksina sekä maanmittauspalkkiosta 19. 3. 1954 annetun asetuksen mukaisina maanmittauspalkkioina on vuonna 1972 suoritettu:

	mk
Valtion maksettavia maanmittauskustannuksia (30.69.21)	8 971 257
Takaisin perittäviä maanmittausinsinööripalkkioita (30.69.22)	5 795 048
Yhteensä	14 766 305

Yleinen osasto
Allmänna avdelningen

Yleiseen osastoon kuuluu hallintotoimisto, oikeustoimisto ja taloustoimisto

Hallintotoimisto
Administrativa byrån

Maanmittauslaitoksen organisaatiomuutos lisäsi huomattavasti hallintotoimiston työtä vuoden 1972 aikana, sillä pelkästään virkojen ja toimien uudelleenjärjestely sekä valta- ja määräyskirjojen antaminen vaati usean kuukauden työn.

Muita, jokavuotisia hallintotoimistolle kuuluvia tehtäviä ovat, paitsi virkanimitysasioiden käsittely, virkoja ja toimia koskevat erilaiset määräykset sekä erojen, ikälisien, virkavapauksien ja sivutoimilupien myöntämiset, myös hallinnollisten ja virkamiesoikeudellisten yleisohjeiden samoin kuin yksityistapauksiin liittyvien ohjeiden antaminen sekä esitysten teko maa- ja metsätalousministeriölle ja valtiovarainministeriölle. Toimisto antaa lisäksi lausuntoja maanmittauslaitoksen piiristä lähteneistä aloitteista sekä laitoksen ulkopuolelta tulleiden lausuntopyyntöjen perusteella. Tällaisia ovat mm. lausunnot eräistä komiteamietinnöistä, virkamiesten lisätujen hakemisesta sekä hovioikeuksille maa- ja metsätalouden kelpoisuudesta. Muita hallintotoimiston tehtäviä ovat mm. muuttokustannusten sekä matkustamiskustannusten korvaamisesta aiheutuneiden asioiden käsittely, nimikirja-asioiden ja hallinnollisen arkiston hoitaminen sekä pöytäkirjan pito maanmittaushallituksen istunnoissa ja erilaisissa neuvottelutilaisuuksissa.

Oikeustoimisto
Juridiska byrån

Oikeustoimiston tehtäviin kuuluvat lähinnä lainsäädäntöön, oikeudenkäyntiin, täytäntönpaonon, kurinpitoon ja lainkäyttöön kuuluvat tehtävät. Lisäksi oikeustoimisto avustaa muita toimistoja niiden tehtäväkenttään kuuluviin asioihin liittyvissä oikeudellisissa kysymyksissä.

Oikeustoimisto on vuonna 1972 valmistanut lausunnon muutamista komiteamietinnöistä, joista huomattavin on kiinteistörekisteritoimikunnan osamietintö (1972: B 45). Tämän lisäksi on valmistettu eräitä lausuntoja apulaisoikeuskanslerille maanmittaustoimituksiin liittyvistä kanteluista sekä maanmittauskonttoreiden päätöksistä tehdyistä valituksista ja hoidettu maanmittauspalkkioiden ja maanmittaushallituksen saatavien pakkoperintää.

Taloustoimisto
Ekonomi byrån

Taloustoimiston tehtäviin kuuluvat maanmittaushallituksen taloussuunnitelman sekä tulo- ja menoarvioehdotuksen laatiminen, määrärahojen

käytön valvominen ja valtiolle tulevien maksujen periminen. Lisäksi toimisto suorittaa matka- ja muiden laskujen tarkastukset, käsittelee sekä maanmittaushallituksen tilinpitoa ja kassanhoidtoa että sen alaisten tilitoimipaikkojen varojen hoitoa ja kirjanpitoa koskevat asiat sekä suorittaa viimeksi mainittuihin tehtäviin kuuluvia tarkastuksia.

Tilitoimipaikkojen lukumäärä kasvoi organisaationuudistuksen johdosta 37:stä 50:een, mikä lisäsi huomattavasti taloustoimiston ohjaus- ja tarkastustehtäviä. Maanmittausinsinöörien palkkioihin liittyvät kirjanpitotehtävät eivät vielä kertomusvuonna vähentyneet, vaan organisaationuudistuksen vaikutukset tässä suhteessa siirtyivät seuraavaan vuoteen.

Uuden maksuliike- ja kirjanpitojärjestelmän käyttöönotto vuoden 1973 alusta vaati selostusvuoden aikana huomattavan määrän suunnittelu-, ohjeiden valmistus ja koulutustyötä, mikä suoritettiin yhteistyössä järjestelytoimiston kanssa.

Tarkastusosasto
Granskningsavdelningen

Tarkastusosastoon kuuluu tarkastustoimisto, maarekisteritoimisto ja kaupunkikiinteistötoimisto.

Tarkastustoimisto
Granskningsbyrån

Tarkastustoimiston tehtävänä on valvoa maanmittauskonttoreiden ja niiden alaisen virkakunnan toimintaa sekä maanmittausmaksun perimistä ja käsitellä näitä maksuja koskevat valitukset sekä muut asiat, samoin kuin maanmittaustoimistusten tukemisesta valtion varoilla aiheutuvat toimenpiteet. Maanmittaushallituksen työjärjestyksessä mainittujen muiden tehtävien lisäksi toimisto suorittaa tarkastuksia maanmittauskontto-reissa ja -toimistoissa.

Maanmittaushallituksen tilastotoiminnan hoitamista ja kehittämistä varten perustettiin organisaationuudistuksen yhteydessä aktuaarin virka. Aiemmin ei vastaavanlaista virkaa ole maanmittaushallituksessa ollut.

Uuteen organisaatioon siirryttyä on selostuskauden aikana suoritettu alue- ja paikallishallinnon toimipaikkojen tarkastusmatkat, joilla on tutustuttu erityisesti toiminnan käynnistymiseen uusissa maanmittaustoimistoissa. Eräistä alkuvaikeuksista huolimatta toiminta on sujunut hyvin. Tarkastusmatkoilla on keskusteltu uuteen organisaatioon ja lainsäädäntöön liittyvistä kysymyksistä sekä esitetty varteenotettavia parannus- ja muutosehdotuksia, jotka puolestaan ovat aiheuttaneet jatkotoimenpiteitä.

Maanmittausmaksulakiin ja -asetukseen liittyvien tehtävien lisäksi tarkastustoimistossa on käsitelty runsaasti entiseen maanmittauspalkkiosta

annettuun asetukseen liittyviä asioita. Siirtymäsäännösten johdosta näitä tullaan käsittelemään suuri määrä myös seuraavan selostusvuoden aikana.

Toimiston hoidettavina ovat olleet myös maanmittauslaitoksen käytössä olevia valtion autoja koskevat asiat.

*Maarekisteritoimisto
Jordregistersbyrån*

Maanmittaushallinnosta annetussa asetuksessa ja maanmittaushallituksen työjärjestyksessä määriteltujen tavanomaisten tehtävien lisäksi toimistossa on selostuskauden aikana kiinnitetty erityistä huomiota maanmittaushallituksessa ja -konttoreissa olevan maanmittaustoimituksia koskevan arkistoaineiston säilyvyyden turvaamiseen. Vuoden 1972 aikana on ryhdytty selvittämään laitoksen tarpeita parhaiten palvelevaa arkistokuvausjärjestelmää sekä suunniteltu kuvausaikataulua. Varmuusarkiston luomisen lisäksi on tavoitteena filmiaineiston käyttö maanmittaustoimistoissa alkuperäisen kartta- ja asiakirjaaineiston korvikkeena arkistotutkimuksissa.

Arkistokuvaus jatkui entisin menetelmin Kuopion ja Keski-Suomen läänien maanmittauskonttoreissa. Kuopion läänin maanmittauskonttorissa kuvattiin Kodagraf-merkkisellä arkistokuvauskameralla Iisalmen maanmittaustoimistolle toimitettavaa mikrofilmikortistoa varten 14 asiakirjoista ja 24 kartoista otettua mikrofimirullaa. Lisäksi kuvattiin Varkauden maarekisteri kahdelle filmirullalle Varkauden kaupungin tilauksesta. Yhteensä kuvattiin siis 40 filmirullaa. Iisalmen maanmittaustoimiston mikrofilmikortistoa varten jäljennettiin 42 ko. maanmittauspiiriä koskevasta arkistoaineistosta aikaisemmin kuvattua karttafilmejä sisältävää rullaa. Keski-Suomen läänin maanmittauskonttorissa kuvattiin selostuskauden Kontophot-merkkisellä arkistokuvauskameralla yhteensä 104 rullaa, joista 4 sisälsi kartoista, 99 asiakirjoista ja 1 erikoisluetteloista otettuja mikrofimejä. Tämän lisäksi on maanmittaushallituksen kartoitustoimisto suorittanut arkistokuvausta Turun ja Porin, Hämeen, Lapin, Oulun, Vaasan ja Uudenmaan läänien maanmittauskonttoreiden arkistoissa.

Arkistoaineiston säilyvyyden varmistamiseksi on maanmittaushallitus vuokrannut suurikokoisia arkistointikelpoisia jäljennöksiä valmistavan Rank Xerox-jäljentämislaitteen. Tätä on tarkoitus käyttää ensi sijassa käyttökappaleiden valmistamiseen sellaisista toimituskartoista, jotka heikkokuntoisuutensa vuoksi eivät enää kestä normaalia käsittelyä. Laitetta tullaan käyttämään myös kartta- ja asiakirjauudistusten jäljentämiseen maanmittauskonttoreita varten.

Selostuskauden aikana on maarekisteritoimiston hoidossa olevaan maanmittaushallituksen arkistoon edelleen toimitettu kartta- ja asiakirjauudistuksia. Arkistoa koskevat tiedot vuodelta 1972 ilmenevät seuraavasta asetelmasta.

Otettu arkistoon karttauudistuksia, lehteä ..	142
Otettu arkistoon asiakirjauudistuksia, lehteä	762
Vastaavien toimitusten lukumäärä	38
Ulkopuolisia tutkijoita arkistossa	212
Kannettu lunastusmaksuja, mk	4 397
Kannettu leimaveroa, mk	55
Kannettu posti- ja lähetyksmaksuja, mk	96
Kirjastoon otettu uusia teoksia	84
Kirjastoon otettu uusia julkaisuja	102

Vuoden 1972 päättyessä oli maanmittaushallituksen arkistossa karttauudistuksia 247 378 lehteä ja asiakirjauudistuksia 469 803 lehteä.

Valtion kiinteän omaisuuden saantokirjoja saapui selostuskautena säilytettäväksi 15 kpl. Niiden yhteislukumäärä vuoden 1972 päättyessä oli 2 451 kpl.

Valtion rakennusmaan hallinnosta annetun asetuksen 26/72 11 §:n mukaan valtion rakennusmaata koskevat saantokirjat säilyttää se virasto tai laitos, jonka hallinnassa alue on. Ko. asetuksessa tarkoitettuja, maanmittaushallituksen arkistossa säilytettäviä asiakirjoja ei selostusvuoden loppuun mennessä vielä ole luovutettu asianomaisille virastoille tai laitoksille.

Maanmittaushallinnosta annetussa asetuksessa ja maanmittaushallituksen työjärjestyksessä maarekisteritoimiston huolehdittaviksi määrättyjen tehtävien lisäksi toimisto on käsitellyt maanmittauskonttoreiden ja -toimistojen virastotiloja koskevat asiat.

*Kaupunkikiinteistötoimisto
Stadsfastighetsbyrån*

Kaupunkikiinteistötoimiston tehtävänä on käsitellä asiat, jotka koskevat kiinteistön muodostamista ja rekisteröimistä kaupungeissa ja kaupaloissa, erityisesti asemakaavoitetulla alueella. Lisäksi toimisto huolehtii kiinteistöinsinöörien toiminnan sekä tonttikirjan pitämisen valvonnasta ja ohjauksesta ja käsittelee tontinmittausmaksaa koskevat asiat.

Vuoden 1972 aikana suoritettiin kaavoitusalueiden jakolain (101/60) mukaan kiinteistöinsinööreille kuuluvien toimitusten ja tonttikirjanpidon valvomiseksi näitä koskeva tarkastus 18 kaupungissa ja 11 kauppalassa.

Maa- ja metsätalousministeriölle annettiin selostusvuoden aikana lausunto neljän kaupungin ja neljän kauppalan tontinmittausmaksasta. Kelpoisuudesta kiinteistöinsinöörin virkaan annettiin yksi lausunto.

**Kiinteistöosasto
Fastighetsavdelningen**

Kiinteistöosastoon kuuluu suunnittelutoimisto ja kiinteistötoimisto.

*Suunnittelutoimisto
Planeringsbyrån*

Suunnittelutoimiston tehtävänä on huolehtia mm. uusjakojen ja muiden laajojen maanmittaus-

toimitusten tarpeen ja edellytysten selvittämisestä, käsitellä rajakuntien tilusjärjestelylain mukaisia toimituksia koskevat asiat sekä valvoa ja ohjata mainittujen maanmittauslaitosten suorittamista.

Uusjaot

Selostuskauden lopussa oli käsiteltävinä 39 yli 200 ha käsittävää uusjakotoimitusta. Näiden toimitusten kohteena on yhteensä 217 164 ha. Tämän lisäksi oli 9 vireillepantua uusjakoa, joista ei ole tehty toteuttamispäätöstä, pinta-alaltaan 89 925 ha.

Vuoden 1972 aikana on loppuunsaatettuina laillistunut 5 toimitusta, pinta-alaltaan yhteensä 10 200 ha. Maa- ja metsätalouden tai korkeimman oikeuden käsiteltävinä oli 16 toimitusta, joiden yhteenlaskettu pinta-ala oli 76 100 ha.

Taulukko 3. Uusjakojen jakautuminen lääneittäin

Lääni	Käsitellyn- alaisia toimituksia		Toimituksia, joiden toteuttamispäätös puuttuu	
	lukum.	pinta-ala ha	lukum.	pinta-ala ha
Turun ja Porin sekä Ahvenanmaa	5	8 784	—	—
Kymen	2	15 633	1	6 200
Vaasan	30	152 747	5	12 985
Oulun	1	30 000	—	—
Lapin	1	10 000	3	70 740
Yhteensä	39	217 164	9	89 925

Rajakuntien tilusjärjestelyt

Rajakuntien tilusjärjestelylain (282/60) mukaisia tehtäviä on ollut neljällä maanmittauslaitoksella. Edellä uusjakoja käsittelevässä kohdassa mainitut Kymen läänissä vireillä olevat uusjaot ovat kaikki mainitun lain mukaan suoritettavia toimituksia.

Selostuskaudella saatettiin loppuun 3 varsinaista tilusjärjestelytoimitusta. Seuraavalle vuodelle siirtyi 12 toimitusta.

Kehittämistoiminta

Selostuskaudella vireillä ollut kehittämistyö kohdistui lähinnä toimituksissa esiintyvien tili-tehtävien sekä tilusjärjestelytoiminnan kehittämiseen.

Jo ennen maanmittauslaitosten organisaationuudistusta aloitettu metsätalouden kokonaisuudistamistehtävä jatkui, ja uusina hankkeina käynnistettiin viljelyskunnan tilin ATK-sovellutus, toimintaverkon aikaansaaminen uusjakoja ja tilusjärjestelyjä varten sekä tilusjärjestelyjen tarvetta selvittävien menetelmien kehittäminen.

Kiinteistötoimisto Fastighetsbyrån

Kiinteistötoimisto käsittelee mm. lausuntojen antamiset korkeimmalle oikeudelle maanmittauslaitosten tehtyistä valituksista, maanmittauskonttorien ja toimitusinsinöörien toimitusmenettelyä koskevat alitukset, metsän yms. myyntiä koskevat valitukset maanmittauskonttorien päätöksistä ja erilaisten alueiden omistusta koskevat kysymykset. Kiinteistötoimiston tehtävänä on myös antaa eri viranomaisille lausuntoja maan hinnasta sekä käsitellä vuokra-alueiden lunastamista tai järjestelyä koskevat kysymykset.

Selostuskauden aikana kiinteistötoimisto on osallistunut myös maanmittauslaitoksen organisaationuudistuksesta aiheutuneiden tehtävien suorittamiseen, antanut lausuntoja oikeuskanslerille tehtyistä kanteluista, käsitellyt tukemislain mukaisia hakemuksia ja osallistunut maanmittausmaksukiertokirjeen valmistamiseen.

Muista tehtävistä voidaan mainita osallistuminen menettelyohjeiden laatimiseen maakaasuverkoston rakentamista varten pakkolunastettavien alueiden haltuunottamisesta eräissä tapauksissa annetun lain mukaisissa katselmustoimituksissa sekä toimitusten suorittamisen seuraaminen. Toimisto on osallistunut myös henkilökoulutuksen suunnitteluun ja koulutustoiminnan järjestämiseen. Selostuskauden aikana käynnistettiin mm. yleisistä teistä annetun lain mukaisia tietotoimituksia suorittaville toimitusinsinööreille pidettävien koulutus- ja neuvottelupäivien valmistelut.

Lisäksi todettakoon, että kiinteistötoimistossa suoritettiin selostuskauden aikana tutkimusmaanmittauslaitoksen tarpeita palvelevan kaupahintatilaston aikaansaamiseksi. Tästä toiminnasta on tarkempi selonteko vuosikertomuksen kohdassa Kauppahintatilastoprojekti. Toimisto on ollut lisäksi mukana maanmittauslaitoksen, valtion teknillisen tutkimuslaitoksen maanjako- ja teknillisen tutkimuslaitoksen maanjako- ja teknillisen tutkimuslaitoksen keskinäisessä yhteistyössä, jonka eräänä tärkeänä tarkoituksena on arviointimenetelmien kehittäminen.

Runkomittausosasto Stommättningsavdelningen

Runkomittausosastoon kuuluu geodeettinen toimisto ja ilmakuvatoimisto.

Geodeettinen toimisto Geodetiska byrån

Geodeettisen toimiston kannalta organisaationuudistuksen aiheuttamista muutoksista huomattavimpia oli, paitsi toimiston liittäminen ilmakuvatoimiston ohella uuden runkomittausosaston yksiköksi, atk-elimien siirtyminen järjestelytoimiston alaisuuteen.

Ensimmäisen luokan kolmiomittauksia jatkettiin havaitsemalla Pohjois-Hämeen verkko. Seu-

raavien 2-3 vuoden aikana tullaan mittaamaan jäljellä olevat Etelä-Pohjanmaan sekä Keski-pohjanmaan verkot. Pohjois-Suomen osalta tähän luokkaan kuuluvat mittaukset tekee geodeettinen laitos.

Toisen ja kolmannen luokan kolmiomittaukset koskevat pääosiltaan peruskartoitus- ja sen ajantasallapitämisohjelman mukaisia alueita. Hämeessä saatiin valmiiksi Hämeenlinnan seudulla kolmioverkkojen täydentämistyö, ja vastaava toiminta aloitettiin pohjoisempana Oriveden seudulla. Itäisellä Uudellamaalla saatiin Porvoon seudulla täydennysmittaustyö osittain valmiiksi, Ylitornion seudulla saatettiin mittaustyöt valmiiksi ja Rovaniemen ympäristössä niitä aloitettiin.

Yhteistoimintaa kaupunkien, kauppaloiden ja maalaiskuntien kanssa on jatkettu. Siten mitattiin Seinäjoen, Huittisten, Parkanon ja Ahlaisten ympäristöön kolmioverkot, joilla laajennettiin näiden alueiden pisteistöä ja sidottiin ne kartastokoordinaattijärjestelmään. Myös eräissä muissa kunnissa on kaavoitusmittausten yhteydessä uusittu ja tihennetty valtakunnallista kolmioverkkoa pohjakarttojen saamiseksi mainittuun koordinaatistoon. Läntisellä Uudellamaalla jatkettiin lisäksi vanhojen mittausten saneerausta.

Yhteistyö tie- ja vesirakennushallituksen kanssa tiivistyi vuoden 1972 aikana merkittävästi. Maanmittaushallituksen ja tie- ja vesirakennushallituksen kesken sovittiin yhteistyöstä, jonka mukaan geodeettinen toimisto sitoutuu mittaamaan uusia kolmiopisteitä käytettävissä olevien määrärahojen puitteissa siten, että pisteet sijaitsevat suunnitteilla olevien tielinjojen välittömässä läheisyydessä noin 5 km:n välein. Tässä työssä ovat olleet suureksi avuksi vuonna 1971 käyttöön otetut metalliset signaalimastot, joiden avulla voidaan mitata tarkoituksenmukaisella tavalla kolmiopisteitä tielinjojen läheisyyteen.

Perusvaaituksia jatkettiin Pohjanmaalla, Lapissa ja Pohjois-Karjalassa. Hydrologisen toimiston tarkkavaaituslinjoja täydennettiin ja uusittiin Ib-luokan menetelmällä Pohjanmaalla sekä välillä Lieksa - Ruunaa. Pohjanmaalla tihennettiin lisäksi Ib-luokan vaaituksella vanhoja II luokan vaaituslinjoja suurella yhtenäisellä alueella, jolloin pistetihennys saatiin kaksinkertaistumaan ja samalla pisteiden tarkkuus paranemaan. Töiden yleisestä suuntauksesta voidaan mainita, että vaaituksia suoritetaan nykyisin runsaammin Ib- ja II luokan menetelmillä II luokan vaaitusten osuuden vastaavasti vähentyessä. Tämä siitä syystä, että monet maanrakennuksen ja vesistöjen järjestelyihin liittyvät sovellutukset edellyttävät korkeuspisteiltä entistä suurempaa tarkkuutta.

Kaavoitusmittauksia tarkastettaessa on ranta-kaavojen pohjakarttojen osuus lisääntynyt edelliseen vuoteen verrattuna kolmanneksella. Tarkastettaviksi tulleiden asema- ja rakennuskaavojen pohjakarttojen määrä on pysynyt ennallaan. Viimeksimainitut tarkastetaan lähes poikkeuksetta myös maastossa, sen sijaan rantakaavojen

pohjakarttojen asianmukaisuus ratkaistaan yleensä ilman maastotarkastuksia. Työvoima ei tähän riitä eivätkä maastotarkastukset useimmissa tapauksissa ole edes aiheellisia.

Geodeettinen toimisto on osallistunut kansainväliseen kehitysyhteistyöhön järjestämällä kolmelle tansanialaiselle mitta- ja kartoitusalan stipendiaatille tilaisuuden perehtyä runkomittaustehtävien käytännöllisiin järjestelyihin sekä geodeettisten ja fotogrammetristen laskentatehtävien tietokonekäsitellyssä käytettäviin menelmiin. Kaksi stipendiaateista viipyi täällä puolen vuoden ajan, ja kolmas jäi toimistoon vuoden 1973 syyskuuhun saakka.

Neljä toimiston henkilökuntaan kuuluvaa jatkoi työskentelyään Tansaniassa Serengetin mittaustehtävissä vuoden alusta huhtikuuhun saakka virkavapaina varsinaisista tehtävistään.

Geodeettisen toimiston työtulokset ilmenevät seuraavasta asetelmasta:

Rakennettu torneja kpl	49
Mitattu uusia kolmiopisteitä kpl	
I b-luokka	9
toinen luokka	49
kolmas luokka	205
neljäs luokka	4
Mitattu etäisyyksiä	1 413
Suoritettu perusvaaitusta km	
I b-luokka	1 865
toinen luokka	498
kolmas luokka	899
Tarkastettu asema- ja rakennuskaavamittauksia	
kpl	56
ha	22 140
Tarkastettu rantakaavakartoituksia	
kpl	81
ha	3 790

Ilmakuvatoimisto

Fotogrammetriska byrån

Ilmakuvaukset

Flygfotografering

Ilmakuvatoimistolle tuli runsaasti uusia kuvaustilauksia selostusvuoden 1972 keväällä. Kun jokakeväinen muutaman päivän pituinen erittäin hyvän sään jakso jäi pois, keskimääräinen odotusaika signaloinnin valmistumisesta kuvaukseen venyi huomattavasti. Signaloinnin tarkistamiskustannukset nousivat, samoin kuin kartoituskustannuksetkin lehtien ehdittyä kuvaushetkeen mennessä monilla alueilla jopa täyteen koonsa.

Kuvauksia suoritettiin 32 päivänä. Näissä käytettiin ainoastaan omia DC-3-lentokoneita (koneet DO-8 ja DO-9), koska kuvausohjelma ei ollut yhtä suuri kuin edellisenä vuonna. Vuokrakäyttöön ei sitäpaitsi voitu saada käyttökustannuksiltaan halpoja Cessna-195 ja 185-koneita, joita omistajat eivät maanmittaushallituksen pienen lentotuntimäärän tähden olleet halukkaita irrottamaan vesilentotoiminnasta. Sen sijaan kaksimoottorinen Cessna-320 olisi ollut käytettävissä.

Liäketoiminta
Affärsverksamhet

Maanmittaushallituksen ulkopuolisten tilaamista ilmakuvausveloittuun 204 810 mk ja ilmakuvausta 396 596 mk. Maanmittaushallituksen toisille toimistoille veloituksetta luovutettujen ilmakuva- ja ilmakuva-karttavedosten arvo oli hinnaston mukaan 385 990 mk. Tästä oli asemakaavamittaustoimiston osuus 11 801 mk, mikä summan toimisto velkoo työn teettäjiltä.

Kartografinen osasto
Kartografiska avdelningen

Kartografiseen osastoon kuuluu kartoitustoimisto, piirustustoimisto ja karttapaino. Näistä yksiköistä kahden ensiksi mainitun nimet ennen organisaatiomuutosta olivat topografinen ja kartografinen toimisto, joista edellisen johtaja oli toiminut samalla karttapainon johtajana. Uusi järjestely on parantanut yhteistyöedellytyksiä tämän toiminnallisen kokonaisuuden piirissä.

Kartoitustoimisto
Kartläggningssbyrån

Valtakunnallisia kartastotöitä on suoritettu aikaisemmin asetettujen tavoitteiden mukaisesti lähimpänä päämääränä koko maan peittävän 1:20 000-mittakaavassa painettavan kartaston aikaansaaminen. Kertomuskauden loppuun mennessä on maastotöiden osalta saatu valmiiksi peruskarttaa 1:10 000/1:20 000 ja Pohjois-Suomen topografista karttaa 1:20 000 yhteensä alue, joka käsittää noin 95 % Suomen pinta-alasta. Liitteenä 3 oleva kartastotilannekartta osoittaa lähemmin ne alueet, joissa maastotyöt on suoritettu sekä karttojen piirtämis- ja painatustilanteen 30. 4. 1973. Edellä mainittuun prosenttilukuun ja karttaan sisältyvät myös puolustuslaitoksen topografikunnan kartoitustyöt, joita se suoritti pääasiallisesti Pohjois-Suomessa. Kertomusvuonna topografikunta sai topografisen kartan 1:20 000 maastotyöt valmiiksi 23 lehden osalta.

Peruskartoituksen ensimmäisen vaiheen toteutuessa vuoden 1975 aikana on yhdeksi tärkeimmistä kartastotöistä tullut peruskartan uudistaminen ja ajan tasalla pitäminen. Suunnitelman mukaan peruskarttoja uudistetaan ensiksi sieltä, missä vanhentuminen on ollut pahinta ja missä uudistettujen karttojen tarve on suurin. Kertomusvuonna uudistetut karttalehdet muodostivat jo noin 20 % kauden aikana suoritetusta peruskartoituksesta.

Peruskartoitus 1:10 000/1:20 000
Grundkartläggning 1:10 000/1:20 000

Maastotyötä suorittavien kartoittajien lukumäärä v. 1972 oli yhteensä 95. Maastotyöaika oli keskimäärin 5,5 kuukautta.

Kertomuskauteksi suoritettiin kartoitustöitä Savonlinnan, Ruokolahden ja Parikkalan seuduilla, mikä käsittää Mikkelin läänin itäisiä osia ja Kymen läänin pohjoisosan. Pohjois-Karjalan läänissä kartoitettiin Ilomantsin, Enon, Kontiolahden ja Polvijärven kuntien pohjoisosat sekä osia Juuan ja Valtimon kunnista ja Nurmeksen maalaiskunnasta. Kuopion läänissä kartoitettiin sen itäisin osa lähes kokonaan ja Oulun läänissä Sotkamon ja Kuhmon kuntien eteläosaan ikään lähes valmiiksi. Helsingin etelän puoleiselta merialueelta tehtiin yksi uusi lehti. Pohjois-Karjalan läänin pohjoisosan ja Oulun läänin alueella piirrettiin korkeuskäyrien lisäksi myös pohjakuviot stereokartoituskojeilla.

Peruskartan uudistamista tehtiin Tampereen seudulla 21 lehteä. Lisäksi uudistettiin 4 lehteä Helsingin edustan merialueelta. Uudistamistyössä on pyritty kehittämään kartoitusmenetelmiä mm. niin, että käyrien lisäksi on stereokartoituskojeilla piirretty pohjakuvioita mahdollisimman paljon. Samoin on pyritty käyttämään hyväksi kaupunkien ja muiden kuntien suurikaavaisia kartoituksia.

Maastotöiden osalta valmistui kertomusvuonna 92 uutta peruskarttalehteä, jonka jälkeen peruskartta-aineistoa oli saatavissa 2 586 karttalehdeltä, mikä vastaa noin 69 % koko maan alueesta.

Peruskartoitukseen kuuluvista töistä on erikseen mainittava varsinaisen maaston inventoinnin lisäksi mm. seuraavaa. Trigonometriasta korkeudenmittausta suoritettiin Pohjanmaalla Kalajoella, Haapaveden, Kälviän, Kannuksen ja Lappajärven alueilla sekä Lapissa Kolarin - Pellon alueella. Stereokojeityö, jota tehtiin kertomusvuonna kolmella Wild A 8- ja viidellä B 8-kojeella kuuden kuukauden ajan kaksivuorotyössä ja saman verran yksivuorotyössä, keskittyi vuosien 1972 ja 1973 kartoitusalueisiin Pohjois-Karjalassa sekä Tampereen uudistuskartoitusalueella. Kiinteistöjen ja muiden maarekisteriyksiköiden sijainnin selvittämiseksi kuvattiin arkistokameralla maarekistereitä, erikoisluetteloita ja kantakarttoja Turun ja Porin, Hämeen, Lapin, Oulun, Vaasan ja Uudenmaan läänien maanmittauskonttoreissa. Väliaikaista rekisterikarttaa laadittiin vain osasta Nurmeksen maalaiskunnan aluetta. Suurin osa tästä työvaiheesta on tehty maanmittauskonttoreissa.

Paikannimistö on kerätty pääasiassa maastotyön yhteydessä haastatteleamalla nimiä tuntevia henkilöitä. Samalla on tarkistettu asiakirja- ym. lähteistä etukäteen saadut nimet. Nimistön kieli-tieteellisen tarkistuksen ovat suorittaneet Suomen nimiarkisto suomenkielisten ja Svenska litteratursällskapet ruotsinkielisten nimien osalta.

Yhteistoiminnassa geologisen tutkimuslaitoksen ja maatalouden tutkimuskeskuksen kanssa valmistui peruskartan uudistamisen yhteydessä maaperäkarttaan tarvittava maastaselvitys karttalehden 214202 alueelta, Tampereen ja Oriveden rajalta. Kertomusvuonna on myös tutkittu vaihtoehtoja julkaistavan uudentyyppisen maaperäkartan painatusväreiksi ja karttamerkeiksi. Tässä

työssä on pyritty pääsemään mahdollisimman taloudelliseen, kumpaakin laitosta tyydyttävään ratkaisuun.

*Muut tehtävät
Övriga arbeten*

Kartoitustoimisto on osallistunut Suomen tiekartan 1: 200 000/1: 400 000 sekä ulkoilukarttojen 1: 40 000 ja 1: 50 000/1: 100 000 valmistukseen suorittamalla niitä varten tarvittavia maastotöitä. Selostusvuonna tehtiin näitä töitä Suomen tiekartan lehtien 1, 2, 7, 10, 12 ja 13 alueilla. Sisätyönä suoritettiin lisäksi Suomen tiekartan lehtien 10, 12 ja 13 täydennystä.

Uuden ulkoilukartan maastotyötä suoritettiin Luoston - Pyhätunturin alueella. Ulkoilukartan täydennystöitä tehtiin maastossa Inari - Menesjärven, Halti - Kilpisjärven ja Tampereen ulkoilukarttojen alueella.

Kartoitustoimistossa on lisäksi suoritettu teemakarttoja ja kartografian automaatiota koskevia selvityksiä. Tähän työhön liittyen on toimistoinsinööri Matti Vahala osallistunut mm. automaattisen piirustuskojeen teknillisiä ominaisuuksia tutkivan työryhmän matkaan Hollantiin, Saksan liittotasavaltaan ja Norjaan. Matkan järjesti opetusministeriö 18 - 21. 12. 1972.

*Maanmittaushallituksen kojevarasto
Lantmäteristyrelsens instrumentförråd*

Kojevaraston hoitaja on huoltanut mittaus- ja työvälineitä, hoitanut niiden lainauksen ja pitänyt kalusteluetteloa. Kertomusvuonna hankittiin maanmittaushallituksen käytettäväksi mm. 3 geodimetriprismaa, 4 Wild N 3-vaaituskojeen jalustaa sekä 2 Wild T 2-teodoliitin jalustaa.

Kartoitustoimiston työt ja työsaavutukset ilmenevät seuraavasta asetelmasta:

Peruskartta 1: 10 000/1: 20 000	
kartoitus: pohja, käyrät ja kiinteistöjaotus	8 811 km ²
uudistuskartoitus: pohja, käyrät ja kiinteistöjaotus	2 694 »
korkeuskäyrien piirtäminen stereokartoituskojeilla	4 056 »
korkeuskäyrien ja maastokuvioiden piirtäminen stereokartoituskojeilla	5 935 »
trigonometrinen korkeudenmittaus: karttoitusjonoa	4 350 km
arkistokuvaus: kuvattu karttoja	6 750 kpl
arkistokuvaus: kuvattu maarekistereitä ja erikoisluetteloita	33 400 leht.
laadittu väliaikaista rekisterikarttaa	700 km ²

*Piirustustoimisto
Ritbyrån*

Peruskartan puhtaaksi piirtäminen on edelleenkin sitonut noin puolet toimiston henkilökunnasta. Ensimmäisen kartoituskierroksen alkaessa umpeutua on rinnalle noussut vanhempien peruskartoitusalueiden uudelleen kartoitus, joka on työllistänyt piirtäjäkuntaa lähes entisen määrän.

Topografisen kartan 1: 100 000 yhteensä 342 karttalehdestä on kertomusvuoden loppuun mennessä valmistunut 222 kpl eli noin 2/3. Kokonaan uusien lehtien rinnalla on valmistettu korjattuja uusintapainoksia 2 lehteä.

Topografinen kartta 1: 50 000 provisorisena sarjana on vuoden aikana täydentynyt 13 lehdelä. Sarjan täydentyminen seuraa peruskartan valmistumista, mistä johtuen tämän sarjan lehdet kattavat toistaiseksi lähinnä tuoreimpia peruskartoitusalueita.

Yleiskartan (1: 400 000) osalta valmistui selostusvuonna 4 kokonaan korjattua lehteä.

Ilmailukarttoja valmistui 34 kpl, joista suurin osa korjattuja uusintapainoksia. Ivalon AC 1: 500 000-lehti valmistui uuden sarjan mukaisena ja Lappeenrannan sekä Helsingin lentokentät saivat uudet lähipelastuspalvelukartat.

Miljoonakarttojen sarjassa valmistui täydellisesti uusittuna korkeusvyöhykekartta 1: 1 milj. Tässä painoksessa kuvataan ainoastaan Suomen alue - täydellisenä tulee tämä kartta esittämään myös osia naapurimaista, mutta kyseinen painos odottaa vielä vuoroaan joitakin vuosia.

Vakiintuneen käytännön mukaisesti on vuoden vaihteessa korjattu ajan tasalle tilastokarttojen sarja, joka käsittää erilaisia vedoksia mittakavoissa 1: 600 000, 1: 1 000 000, 1: 2 000 000, 1: 3 000 000 ja 1: 4 000 000.

Oheiseen asetelmaan on koottu piirrettyjen karttojen lukumäärätiedot:

	kartta- lehteä
Peruskartta 1: 20 000	119
Topografinen kartta 1:20 000	1
Taloudellinen kartta 1: 100 000 (pääleppainos)	1
Topografinen kartta 1: 100 000	
uusja lehtiä	17
korjattu uusintapainos	1
Yleiskartta 1: 400 000	
korjattuja uusintapainoksia	4
Peruskartan pienennös 1: 50 000	13
Ilmailukartat	
uusja lehtiä	6
korjattuja painoksia	28
Tilastokartat, korjattuja painoksia	5
Yhteensä	195

Selostusvuoden aikana on toimiston osuutta sarjakarttojen asemointi- ja värimaskityössä lisätty peruskartan puhtaaksi piirustuksen vähenemisen myötä. Myös valolatomo on voinut tarjota tekstipalvelua ulkopuolisille.

Historialliseen arkistoon liitettiin kertomusvuonna 637 uutta karttaa.

Toimistossa pidetään luetteloa Suomen kunnallisesta jaotuksesta ja siinä tapahtuvista muutoksista. Rajojen muutokset merkitään karttojen korjauskappaleille ja niiden aiheuttamat pintaalojen muutokset otetaan huomioon vuosittain julkaistavassa »Suomen pinta-ala kunnittain» - tilastossa.

*Karttapaino
Karttryckeriet*

Karttapainon tehtäviin ja sen asemaan valtion liikelaitoksena ei maanmittaushallinnon organi-

saationuudistus aiheuttanut mainittavia muutoksia. Kuten aikaisemminkin edellytetään karttapainon toiminnalta itsekannattavuutta, kuitenkin siten, että yksityisille suoritettavien tehtävien osalta toiminnan tulee olla liiketaloudellisesti kannattavaa. Aikaisemmin liiketaloudellisen kannattavuuden vaatimus koski myös kunnille suoritettavia tehtäviä.

Kopiointi- ja painotyöt
Kopierings- och tryckningsarbeten

Suoritetietojen keräystä on kertomusvuonna lisätty aikaisempaan nähden. Tämän johdosta voidaankin suoritelmäärät ilmoittaa entistä useampien tehtävien osalta.

	kpl
Kopiointityöt	
Valokopioita	34 800
Muovikopioita	9 200
Valokopioita	13 400
Valokuvauksia	5 600
Painolevykopioita	3 700
Painotyöt	
Varsinaisissa offsetpainokoneissa	
painotöitä	615
kokonaispainosmäärä	3 049 000
Pienisoffsetkoneissa	
painotöitä	1 003
kokonaispainosmäärä	981 000

Kertomusvuonna painettiin uusia peruskarttalehtiä 209, ja topografisen kartan 1: 20 000 lehtiä 28, joista 3 painettiin maanmittaushallituksen ja 25 topografikunnan karttapainossa. Peruskartan lisäpainoksia on tehty 32 karttalehdestä. Painettuja 1: 20 000-karttalehtiä oli vuoden päättyessä n. 2 800, mikä vastaa 76 % maan pinta-alasta.

Topografista karttaa 1: 50 000 on julkaistu 13 lehteä. Niistä 9 on painettu maanmittaushallituksen ja 4 topografikunnan karttapainossa. Topografista karttaa 1: 100 000 on ilmestynyt 21 uutta karttalehteä sekä 2 täydennettyä lehteä. Lisäksi on julkaistu kierrekansioon sidottu karttalehti Hämeen lääni 1: 100 000. Yleiskartasta 1: 400 000 on ilmestynyt täydennettyinä 4 karttalehteä.

Maanteiden yleiskartasta ja Autoilijan tiekartan molemmista osista on toimitettu täysin uusitut painokset. Suomen tiekartan lehdistä n:ot 3, 9 ja 11 on julkaistu ajan tasalle saatetut painokset. Tavanomaisten Suomen tiekartan lehtien lisäksi on julkaistu ns. GT-painos karttalehdistä 3 ja 7 sekä erikoispainos »Metsähallituksen metsät» karttalehdistä 3, 9, 11, 12 ja 13. Kahdesta matkailukartasta on toimitettu ajan tasalle saatetut uusintapainokset.

Kertomusvuoden aikana on julkaistu yksi uusi ulkoilukartta sekä kahdeksasta entisestä täydennetyt uusintapainokset. Lisäksi on julkaistu kolme uutta seinäkarttaa 1: 1 milj.

Tilastojen pohjakartoista on tavanomaisten vuodenvaihteen tilanteeseen perustuvien uusintapainosten lisäksi julkaistu nelilehtinen uusi suunnittelukartta 1: 500 000 sekä yleislehtijakojen yhtenäiskoordinaatistokartat 1: 600 000. Li-

säksi on julkaistu 33 uutta tai ajan tasalle saatetua ilmailukarttaa.

Tilaustyönä tehtiin edellä mainittujen lisäksi 7 tie- ja matkailukarttaa, 380 suunnistuskarttaa sekä 236 muuta maanmittaushallituksen kartta-aineistoon perustuvaa karttaa.

Hankinnat
Anskaffningar

Vuonna 1972 hankittiin uusi 2-värioffsetpainokone (Color Metal, Champion 238). Samalla poistettiin käytöstä v. 1951 hankittu karttapainon ensimmäinen offsetpainokone (Waite, Quad Crown 65), joka lahjoitettiin tekniikan museolle.

Karttapainon tulot ja menot
Karttryckeriets inkomster och utgifter

Karttapainossa pidetään hallinnollisen kirjanpidon lisäksi myös liikekirjanpitoa. Tämän johdosta oheisena esitetään molempien kirjanpitojen mukaiset tulokset kertomusvuodelta.

	mk
Hallinnollinen kirjanpito	
Käyttötulot	4 277 030
Käyttömenot	3 709 976
Käyttötalouden rahoituskate	567 054

Liikekirjanpito (Tulostase 1. 1.—31. 12. 1972)

		mk
Tuotot:		
Karttanmyynnin tuotot ..	2 600 751	
Karttapainon tuotot	1 676 280	4 277 031
Kulut:		
Palkat	2 018 437	
Muut henkilökulut	481 636	
Aineet	881 505	
Vieraat palvelukset	450 929	
Muut kulut	7 405	
Varaston muutos	— 572 498	3 267 414
Ylijäämä ennen poistoja		1 009 617
Poistot		157 457
Tilivuoden ylijäämä		852 160

Ero hallinnollisen kirjanpidon ja liikekirjanpidon tulosten välillä johtuu siitä, että hallinnollisessa kirjanpidossa ei ole otettu huomioon käyttöomaisuuden kustannuksia eikä valmistajien ja puolivalmistajien varastonmuutosta kuten liikekirjanpidossa sekä siitä, että liikekirjanpidossa eläkkeet on otettu huomioon eläkevastuuna eikä maksettuina eläkkeinä kuten hallinnollisessa kirjanpidossa.

Kartografisen osaston kansainvälinen toiminta
Det internationella samarbetet vid kartografiska avdelningen

Osastopäällikkö H. E. Lyytikäinen vieraili USA:ssa ASLA-Fulbright stipendiaattina 1. 9. 1972 alkaen 10 kk:n ajan suorittaen tutkimustyötä Cornell-yliopistossa New Yorkissa ja perehtyen Amerikan kartastotöihin U. S. Geological Survey'ssä ym. alan laitoksissa. Hän osallistui samal-

la matkalla Suomen edustajana Kansainvälisen Kartografisen Seuran (ICA) yleiskokoukseen ja teknilliseen konferenssiin Kanadassa elokuussa 1972. Konferenssin yhteydessä järjestettyyn kartografiseen näyttelyyn maanmittaushallitus osallistui varsin huomattavalla kartta-aineistolla. Tämän lisäksi konferenssissa jaettiin topografisen toimiston johtajan, prof. Mauno Kajamaan ja karttapainon kartografi-insinöörin Erkki-Sakari Harjun laatimat kirjoitukset.

Kartoitustoimiston yli-insinööri Veikko Nurmi osallistui paikannimien normaalistamista koskevaan YK:n järjestämään konferenssiin Lontoossa 10-31. 5. 1972 sekä pääjohtaja Lauri Kanteen kanssa huomioitsijana Afrikan maiden alueelliseen kartoituskonferenssiin Addis Abebassa Etiopiassa 30. 10-10. 11. 1972.

Kartoitustoimiston toimistoinsinööri Matti Vahala osallistui huomioitsijana Euroopan Neuvoston aluesuunnittelun ministerikonferenssia valmistavan virkamieskomitean määräämän »kartografia»-työryhmän kokoukseen Pariisissa 21-25. 11. 1972.

Ulkomaisten karttojen kokoelma, josta piirustustoimisto huolehtii, lisääntyi kertomusvuonna 3 448 kartalla. Kokoelma täydentyy näytekarttalähetyksillä, joita tulee lähes kahdestakymmenestä kartografisesta laitoksesta eri puolilta maailmaa. Näiden laitosten kanssa harjoitetaan molemminpuolista näytekarttojen vaihtoa.

Karttapainon johtaja Osmo Niemelä on liikenneministeriön määräyksestä toiminut Saimaan kanavan rajamerkkien kuntoa ja sijaintia koskevissa valvontatarkastuksissa Suomen valtuutetun edustajana elokuun loppuun saakka, mistä lähtien tähän tehtävään on määrätty kartoitustoimiston ylimääräinen toimistoinsinööri Risto Nylund. Karttapainon johtaja edusti kutsusta maanmittaushallitusta »Geographisch-Kartographische Anstalt VEB Hermann Haack»-laitoksen 100-vuotisjuhlassa, jota vietettiin lokakuussa Gothassa, Saksan Demokraattisessa Tasavallassa.

Suomen ja Itä-Afrikan maiden välisen kehitysyhteistyön puitteissa saapui karttapainon tehtäviin ja työmenetelmiin perehtymään 1. 9. 1972 kaksi tansanialaista stipendiaattia, toinen heistä 7 kuukauden, toinen 12 kuukauden ajaksi.

Järjestelytoimisto Organisationsbyrån

Osastojaon ulkopuolella olevana aloitti 1. 5. 1972 toimintansa erillinen järjestelytoimisto, jossa on kolme jaostoa, tietokone-, rationalisointi- ja laskentajaosto. Toimiston tehtävänä on

- 1) suunnitella ja suorittaa maanmittauslaitoksen automaattiseen tietojenkäsittelyyn liittyviä tehtäviä
- 2) suorittaa maanmittauslaitoksiin ja muihin laitoksen tehtäviin kohdistuvaa työntutkimusta
- 3) käsitellä rationalisointiin liittyviä kysymyksiä sekä
- 4) kehittää laskentatointia

Töiden luonteesta aiheutuu, että toimisto suorittaa rationalisointi- ja laskentatehtävänsä sekä osan ATK-tehtävistä yhteistoiminnassa maanmittaushallituksen muiden toimistojen kanssa osallistuen samalla eräiden muiden toimistojen kehittämistöihin. Toimistolla on merkittävä osuus myös laitoksen toimikuntatyökentelyssä.

Tietokonejaosto

Maanmittaushallituksen atk-yksikkö toimi huhtikuun loppuun saakka geodeettisen toimiston osana ja siirtyi laitoksen organisaationuudistuksen yhteydessä järjestelytoimiston alaiseksi tietokonejaostoksi.

Jaostoon on kuulunut vuonna 1972 kolme suunnittelijaa, neljä ohjelmoijaa, kaksi operaattoria, joista viimeksi mainitut ovat myös suorittaneet lävistystä, sekä kaksi harjoittelijaa. Maanmittaushallituksen käytössä oli tammikuun alusta huhtikuun loppuun Elliot 803-tietokone ja sen jälkeen Univac-9200-laitteisto, joka on ollut pääasiassa etäiseräpäänteenä Valtion tietokonekeskuksen Univac-1108-tietokoneeseen. Lisäksi on käytetty valtion tietokonekeskuksen IBM-koneita kiinteistö- ja hallinnollisissa tehtävissä, samoin kuin VTKK:n aluekeskusten palveluksia. Hämeenlinnan maanmittaustoimistossa on ollut loppuvuoden ajan Teletype-pääte, jolla on oltu yhteydessä em. Univac-1108-tietokoneeseen.

Tietokonejaosto on suorittanut suunnittelu-, ohjelmointi-, lävistys- ja tuotantotehtäviä maanmittauslaitoksen toimistoille sekä konsultointi-, tuotanto- ja lävistystehtäviä yksityisille insinööri-toimistoille. Näistä mainittavimpia ovat olleet Serengetin kartoitusprojektin laskentatyöt. Yksityisten osuus kokonaistuloista on ollut 27 %, atk:n tuloista 73 % on koostunut kartastoalan, 19 % kiinteistöalan ja 8 % hallinnon tehtävistä.

Tietokonejaosto on seurannut aktiivisesti atk-alan nopeaa kehitystä osallistumalla valtionhallinnon atk-elimien toimintaan ja kouluttamalla henkilökuntaansa. Jaostossa on ollut koulutettavana loppuvuoden aikana suomalaisten harjoittelijoiden lisäksi kaksi harjoittelijaa Tansaniasta.

Rationalisointijaosto

Selostuskauden alussa jaoston ainoa insinööri suoritti metsänarvioinnin ja metsätilin kehittämistä. Työ jatkui koko kauden ajan. Heinäkuussa 1972 tullut toinen insinööri sai tehtäväkseen lohkomismenettelyn ja jakolain säännösten kehittämisen. Mainittujen tehtävien lisäksi jaosto on järjestänyt ja suunnitellut lomakkeistoa. Muutamien uusien lomakkeiden painatusta lukuunottamatta ei selostuskaudella saavutettu konkreettisia tuloksia, joten aloitetut tehtävät ovat jatkuneet vuoden 1973 puolelle.

Laskentajaosto

Vuoden 1972 aikana on laskentajaoston henkilöresurssien pääosaa (insinööri, ekonomi, merkonomi) käytetty vuoden alussa aloitetun sisäisen laskennan rekisteröintijärjestelmän kehittämiseen sekä siihen liittyvään välttämättömään henkilöstön kouluttamiseen. Koulutusohjelma on toteutettu vuoden kolmen viimeisen kuukauden aikana maanmittauskonttoreissa ja -toimistoissa suoritetuilla ohjaus- ja neuvontakäynneillä sekä kirjanpitäjille järjestetyillä kolmipäiväisillä kursseilla.

Samanaikaisesti on rekisteröintijärjestelmän kehittämisen rinnalla käynnistetty tarpeellisten taloudellisuusstandardien laatiminen myöhemmin aloitettavaa toimintasuunnitelman ja tavoitebudjetoinnin valmistelua varten. Standardeja varten tarvittavat tiedot on saatu vuoden aikana pääosiltaan kootuksi, mutta varsinaiseen käsittelyyn ei vielä selostuskaudella ole päästy.

Asemakaavamittaustoimisto
Stadsplanemättningsbyrån

Kaavoituskartoitusten ja kaavan laatimisten osalta vuosi 1972 ei sanottavasti eroa edellisestä.

	lukum./ha	
Kartoituspyyntöjä		
— kaavoituskartat (ei rantakaavojen pohjakartat)		
1: 500	—	—
1: 1 000	1/	750
1: 2 000	23/	9 113
1: 4 000	—	—
1: 5 000	—	—
1: 10 000	—	—
— rantakaavojen pohjakartat		
1: 2 000	23/	1 005
1: 4 000	7/	651
Ilmakuvaus suurikaavaisia kartoituksia varten	13/	7 300
Kuvakartoitusta II lk:n stereokojeilla ¹⁾		
1: 500	—	—
1: 1 000	—	—
1: 2 000	31/	15 418
1: 4 000	21/	1 757
1: 5 000	—	—
1: 10 000	—	—
Kartoituksia valmistunut (tarkastettu) ²⁾		
— kaavoituskartat (ei rantakaavojen pohjakartat)		
1: 500	—	—
1: 1 000	1/	650
1: 2 000	36/	19 604
1: 4 000	1/	2 400
1: 5 000	2/	7 850
1: 10 000	1/	2 500
— rantakaavojen pohjakartat		
1: 2 000	15/	463
1: 4 000	4/	175
Kartoituksia jätetty sikseen	1/	330
Kartoituksia kesken 31. 12.		
— kaavoituskartat (ei rantakaavojen pohjakartat)	66/	34 891
— rantakaavojen pohjakartat	35/	1 857

¹⁾ Lukuhiin eivät sisälly peruskarttaa varten tehdyt kartoitukset.

²⁾ Lukuhiin eivät sisälly maanjakotehtäviä varten tehdyt kartoitukset.

³⁾ Arvio.

Siitä huolimatta, että vanhentuneet pohjakartat vaikeuttavat kaavojen laatimista, on kaavakartoitusten kysyntä pysynyt vähäisenä. Rantakaavojen pohjakarttojen kohdalla on kysynnän aikaisempina vuosina vallinnut voimakas nousu tasoitumassa.

Rakennuskaavojen osalta voidaan havaita, että laadittavien kaavojen ja niiden muutosten lukumäärä on hieman noussut, mutta samanaikaisesti kokonaispinta-ala on laskenut. Tämä osoittaa, että kunnat ovat entistä enemmän kohdistaneet huomiotaan rakennuskaavojen ajantasallapitoon. Koska erityisesti ajantasallapitotehtävät ovat runsaasti aikaa ja työtä vaativia, vaikka ne laajuudeltaan ovatkin pieniä, on seurauksena ollut työmäärän kohoaminen kapasiteettia suuremmaksi ja töiden ruuhkautuminen. Tätä on vielä vaikeuttanut insinöörityövoiman puute. Kuntien yleiskaavoitukseen ja siihen liittyvään toiminnalliseen suunnitteluun kohdistuvaa kysyntää ei sanotusta syystä ole myöskään pystytty täysin tyydyttämään.

Asemakaavamittaustoimiston ja tilaustehtäviä suorittavan paikallishallinnon suurikaavaisien kartoitusten ja kaavoitustöiden osalta esitetään seuraava asetelma:

	lukum./ha	
Rakennuskaavojen ja niiden muutosten laatimispyyntöjä	54/	1 374
Rakennuskaavaehdotuksia valmistunut (lähetetty ensimmäisen kerran kunnille vahvistusmenettelyä varten)	73/	3 875
Rakennuskaavoja ja niiden muutoksia vahvistettu	37/	2 755
Rakennuskaavojen ja niiden muutosten laatiminen jätetty sikseen	6/	450
Rakennuskaavojen ja niiden muutosten laatiminen kesken 31. 12. (kunnille vahvistusmenettelyä varten lähetetyt mukaanlukien)	195/	26 665
Rantakaavojen laatimispyyntöjä	15/	755
Rantakaavaehdotuksia valmistunut	6/	907
Rantakaavoja vahvistettu	14/	595
Rantakaavojen laatiminen kesken 31. 12. (valmistuneet, mutta vielä vahvistamatomat ehdotukset mukaanlukien)	21/	1 419
Yleiskaavatöiden laatimispyyntöjä	4/	9 000
Yleiskaavaehdotuksia valmistunut (lähetetty ensimmäisen kerran kunnille vahvistusmenettelyä varten)	1/	7 500
Yleiskaavaehdotuksia hyväksytty	1/	56 300
Yleiskaavatöitä kesken 31. 12. (kunnille vahvistusmenettelyä varten lähetetyt, mutta vielä hyväksymättömät ehdotukset mukaanlukien)	15/207	370
		kpl
Paalutuspyyntöjä		38
Paalutusalueita, joilla suoritettu töitä		97
Kortteleita paalutettu (pisteet asetettu maastoon)		803
Paalutuspisteitä merkitty (pisteet asetettu maastoon)		7 184
Paalutuspisteitä merkitsemättä 31. 12. ³⁾		3 100
Toimituksia kesken 31. 12.		160

Projekteina suoritettu toiminta

Kiinteistörekisteriprojekti

Kiinteistörekisteriprojektin tehtävänä on kiinteistörekisterien, lähinnä maarekisterin, kehittäminen. Tarkoituksena on saattaa maarekisterin tiedot käsiteltäviksi automaattisella tietojenkäsittelyllä sekä integroida uusi kiinteistörekisteri muihin valtionhallinnon rekisterijärjestelmiin.

Selostuskaudella on aloitettu systeemin suunnittelu yhteistyössä valtion tietokonekeskuksen kanssa uudistuksen kokeilutoimintaa varten sekä tutustuttu Ruotsin vastaavaan uudistushankkeeseen. Lisäksi kehittämistehtäviin määrättyt kaksi henkilöä ovat olleet uudistukseen läheisesti liittyvien kiinteistönmuodostamiskomitean ja kiinteistörekisteritoimikunnan tehtävissä.

Kauppahintatilastoprojekti

Kauppa-arvomenetelmään perustuvaa kiinteistöjen arviointia pidetään kiinteän omaisuuden luovutuksissa ensisijaisena muihin arviointimenetelmiin verrattuna. Koska kiinteistöjen kauppa-arvon määrittäminen puolestaan edellyttää riittävää vertailuaineistoa, on maanmittaushallituk-

sessä katsottu tarpeelliseksi koota saatavilla olevasta aineistosta tilasto, joka sisältäisi riittävän määrän tietoa kaupunkien, kauppaloiden ja maalaiskuntien alueilla sijaitsevien kiinteistöjen kauppa-arvoon vaikuttavista tekijöistä.

Maanmittauslaitoksen arviointeihin liittyvien tehtävien jatkuvan lisääntymisen tähden onkin kauppahintatilaston tarve ymmärretty erittäin suureksi. Selostusvuonna suoritettuna alustavan kauppahintatilaston muodostamista koskevan tutkimuksen perusteella maanmittaushallitus on asettanut työryhmän lisäselvitysten hankkimista ja kokeilutoiminnan käynnistämistä varten. Osatavoitteeksi on aluksi jouduttu asettamaan maanmittauslaitoksen omaa tarvetta palvelevan kauppahintatilaston luominen. Kuitenkin jo kokeiluvaiheessa otetaan huomioon lopullisena tavoitteena olevan valtakunnallisen tilaston asettamat vaatimukset.

Kyseisen tilaston valtakunnallista tarvetta ajatellen tilastoa on aluksi tarkoitus pitää maanmittauskontoreissa. Käytännön syistä kokeilutoiminta suoritetaan talvella 1974 kuitenkin neljässä maanmittaustoimistossa. Tästä kokeilusta saatavien tietojen perusteella maanmittaushallitus tekee saman vuoden keväällä ratkaisut jatkotoimenpiteistä.

III. Maanmittauskonttorit — Lantmäterikontoren

Töiden ruuhkautumista on edelleen esiintynyt muutamissa maanmittauskonttoreissa, varsinkin toimitusten tarkastuksen kohdalla. Tämä johtuu pääasiassa organisaationuudistuksen jälkeisestä ylimenevaiheesta.

Uusia toimia Nya tjänster

Maanmittauskonttoreihin perustettiin 1. 5. 1972 11 kanslistin ja 11 apulaiskanslistin tointa sekä 11 ylimääräistä kirjanpitäjän tointa. Samalla lakkautettiin yksi konekirjoittajan toimi ja 20 kartanpiirtäjän ylimääräistä tointa sekä 9 ylimääräistä apulaiskanslistin tointa.

Muutoksia virkamiehistössä Förändringar bland tjänstemännen

Maanmittauskonttorien johdossa on tapahtunut seuraavat henkilömuutokset:

Uudenmaan läänin maanmittauskonttorin lääninmaanmittausinsinööri Lauri Olavi Riekkola jäi eläkkeelle 1. 7. 1972, ja hänen seuraajakseen nimitettiin 1. 9. 1972 lukien Kuopion läänin maanmittauskonttorin lääninmaanmittausinsinööri Touko Eemil Eliel Laurila.

Hämeen läänin maanmittauskonttorin apulaislääninmaanmittausinsinööri Pentti Henrik Pietilä kuoli 5. 6. 1972.

Pohjois-Karjalan läänin maanmittauskonttorin apulaislääninmaanmittausinsinöörin virkaan nimitettiin 1. 3. 1972 lukien saman läänin I pl:l maanmittausinsinööri Ots Osmo Hakkarainen.

Vaasan läänin maanmittauskonttorin apulaislääninmaanmittausinsinöörin virkaan nimitettiin 1. 3. 1972 lukien vt. jakotoimitusten tarkastaja Juhani Yrjö Uljas.

Keski-Suomen läänin maanmittauskonttorin lääninmaanmittausinsinöörin virkaan nimitettiin 1. 3. 1972 lukien Oulun läänin maanmittauskonttorin apulaislääninmaanmittausinsinööri Yrjö Veikko Liimatainen.

Oulun läänin maanmittauskonttorin apulaislääninmaanmittausinsinöörin virkaan nimitettiin 1. 5. 1972 lukien saman läänin maanmittauskonttorin tarkastaja Heikki Ilmari Vaara.

Tilapäiset toimihenkilöt Tillfälliga funktionärer

Maanmittauskonttoreiden työruuhkan helpottamiseksi on eräitä maanmittausinsinöörikuntaan kuuluvia virkamiehiä määrätty työskentelemään konttoreissa, lähinnä toimitusten tarkastustehtävissä. Sanotusta työstä kertyi vuoden 1972 aikana yhteensä 6 työkuukautta.

Tilapäiset kassanhoitajat ja toimistoapulaiset työskentelivät maanmittauskonttoreissa yhteensä 252 työkuukautta sekä ylimääräiset virastotyöntekijät 89 työkuukautta.

Maanmittauskonttoreiden vuositarkastukset Årsinspektioner å lantmäterikontoren

Selostuskauden kuluessa on allamainittuina aikoina pidetty maanmittauskonttoreiden vuositarkastukset:

Uudenmaan — Nylands	05. 09.
Turun ja Porin — Åbo och Björneborgs	12. 12.
Hämeen — Tavastehus	04. 10.
Kymen — Kymmene	24. 10.
Mikkelin — S:t Michels	25. 10.
Kuopion — Kuopio	23. 11.
Pohjois-Karjalan — Norra Karelen	21. 11.
Vaasan — Vasa	14. 11.
Keski-Suomen — Mellersta Finland	24. 11.
Oulun — Uleåborgs	17. 10.
Lapin — Lapplands	19. 10.

Maanmittauskonttoreiden vuositarkastusten yhteydessä on muutamaa poikkeusta lukuunottamatta suoritettu tarkastukset myös maanmittaustoimistoissa.

Vahvistetut palkkio- ja maanmittausmaksulaskut Fastställda arvodes- och lantmäteriaavgiftsräkningar

Palkkio- ja maanmittausmaksulaskuja on vahvistettu eri läänien maanmittauskonttoreissa seuraavat määrät:

Uudenmaan — Nylands	2 304
Turun ja Porin — Åbo och Björneborgs	3 550
Hämeen — Tavastehus	3 044
Kymen — Kymmene	1 354
Mikkelin — S:t Michels	2 370
Kuopion — Kuopio	1 117
Pohjois-Karjalan — Norra Karelen	872
Vaasan — Vasa	2 002
Keski-Suomen — Mellersta Finland	1 437
Oulun — Uleåborgs	2 551
Lapin — Lapplands	1 522
Yhteensä — Summa	22 123

Tarkastetut ja hyväksytyt toimitukset
Granskade och godkända förrättningar

Eri läänien maanmittauskonttoreissa vuonna 1972 tarkastettujen ja hyväksytyjen toimitusten lukumäärä ilmenee taulukosta 4.

Taulukko 4. Tarkastetut ja hyväksytyt maanmittaustoimitukset

Toimitus Förrättning	Uudenmaan lääni Nylands län	Turun ja Porin lääni sekä Ahvenanmaa- Åbo och Björneborgs län samt Åland	Hämeen lääni Tavastehus län	Kymen lääni Kymmene län	Mikkelin lääni S:t Michels län	Kuopion lääni Kuopio län	Pohjois-Karjalain lääni Norra Karelen län	Vaasan lääni Vasa län	Keskä-Suomen lääni Mellersta Finlands län	Oulun lääni Uleåborgs län	Lapin lääni Lapplands län	Yhteensä Summa
Isojakoja, uusjakoja ja jaon täydentämissä Storskiten, nyskiten och skifteskom- pletteringar	—	—	12	—	—	—	—	5	—	—	—	17
Halkomisia — Klyvningar	11	38	26	36	27	34	43	239	39	168	119	780
Lohkomisia — Styckningar	1 752	2 393	1 766	1 114	1 030	795	640	1 477	717	1 440	715	13 839
YITL:n mukaisia tietoimituksia - Förrätt- ningar enligt lagen om allmänna vägar	19	21	14	24	7	22	26	20	23	84	70	330
YkTL:n mukaisia tietoimituksia - Förrätt- ningar enligt lagen om enskilda vägar	46	85	111	60	41	74	71	78	66	101	26	759
Tilusvaihtoja — Ägobyten	18	36	28	16	3	4	6	12	6	24	11	164
Vuokra-alueiden järjestelytoimituksia kau- pungeissa ja kauppaloissa — Regleringar av legoområden i stad och köpingar ..	16	5	35	9	—	5	1	—	1	4	6	82
Muita toimituksia — Övriga förrättningar	166	389	121	156	83	49	42	222	255	237	211	1 931
Yhteensä — Summa	2 028	2 967	2 113	1 415	1 191	983	829	2 053	1 107	2 058	1 158	17 902

Toimitusten lukumäärä

Antalet förrättningar

Selostuskauden alkaessa vireillä olleiden, selos-
tuskauden aikana toimeenpantavaksi määrätty-

jen, poistettujen ja vuodelle 1973 vireillä olevina
siirtyneiden toimitusten lukumäärät toimitusla-
jeittain ilmenevät taulukosta 5.

Taulukko 5. Maanmittaustoimistusten lukumäärä vuonna 1972

	Lääni — Län											
	Uudenmaan Nylands	Turun ja Porin sekä Ahvenanmaa-Åbo och Björneborg samt Åland	Hämeen Tavastehus	Kymen Kymmene	Mikkelin S:t Michels	Kuopion Kuopio	Pohjois-Karjalain Norra-Karelen	Vaasan Vasa	Keskä-Suomen Mellersta Finlands	Oulun Uleåborgs	Lapin Lapplands	Yhteensä Summa
<i>Vuodelta 1971 siirtyi vuodelle 1972 Balans från år 1971 till år 1972</i>												
Isojakoja	—	1	—	—	—	—	—	—	—	—	—	1
Asutustoimituksia	1	—	—	—	—	—	—	—	—	1	1	3
Uusjakoja	2	8	3	4	—	—	—	47	—	3	5	72
Halkomisia	107	275	205	188	168	128	145	1 122	170	751	638	3 897
Lohkomisia	3 141	3 594	2 411	1 453	2 050	1 017	727	3 527	1 347	1 741	1 125	22 133
Tietoimituksia	293	890	540	246	261	269	222	412	263	539	301	4 236
Muita toimituksia	653	1 439	473	488	325	141	158	945	397	529	351	5 899
Yhteensä — Summa	4 197	6 207	3 632	2 379	2 804	1 555	1 252	6 053	2 177	3 564	2 421	36 241
<i>Vuonna 1972 määrätin toimeenpantavaksi Under år 1972 förordnades till verkställig- het</i>												
Isojakoja	—	—	—	—	—	—	—	—	—	—	—	—
Asutustoimituksia	—	—	6	—	2	—	—	—	5	—	—	13
Uusjakoja	—	1	—	—	—	—	—	2	—	—	—	3
Halkomisia	22	78	50	42	38	61	45	88	45	152	74	695
Lohkomisia	1 659	3 779	2 083	1 213	1 357	881	566	1 698	1 098	1 716	983	17 033
Tietoimituksia	120	229	177	87	145	97	96	108	76	168	81	1 384
Muita toimituksia	200	380	250	214	137	82	45	225	114	205	204	2 056
Yhteensä — Summa	2 001	4 467	2 566	1 556	1 679	1 121	752	2 121	1 338	2 241	1 342	21 184

	Lääni — Län											
	Uudenmaan Nylands	Turun ja Porin sekä Ahvenanmaan-Åbo och Björneborgs län	Hämeen Tavastehus	Kymen Kymene	Mikkelin St. Michels	Kuopion Kuopio	Pohjois-Karjalan Norra-Karelen	Vaasan Vasa	Keski-Suomen Mellersta Finland	Oulun Uleåborgs	Lapin Lapplands	Yhteensä Yhteenså
<i>Näistä on tilastokauden aikana poistettu päättyneinä, peruvutettuina tai muista syistä — Av dessa har under statistikperioden avjörts som avslutade, återkallade eller av andra orsaker</i>												
Isojakoja	—	—	—	—	—	—	—	—	—	—	—	—
Asutustoimituksia	—	—	—	—	1	—	—	—	—	—	—	1
Uusjakoja	—	—	—	1	—	—	—	3	1	—	1	6
Halkomisia	11	59	39	37	35	40	55	235	58	219	105	893
Lohkomisia	1 781	2 282	1 871	1 139	999	797	603	1 615	544	1 451	610	13 692
Tietoimituksia	76	310	18	79	52	100	93	72	55	164	118	1 137
Muita toimituksia	203	396	360	164	87	64	60	162	110	256	156	2 018
Yhteensä — Summa	2 071	3 047	2 288	1 420	1 174	1 001	811	2 087	768	2 090	990	17 747
<i>Vuodelle 1973 siirryi viireillä olevina Till år 1973 överfördes</i>												
Isojakoja	—	1	—	—	—	—	—	—	—	—	—	1
Asutustoimituksia	1	—	6	—	1	—	—	—	5	1	1	15
Uusjakoja	2	9	3	3	—	—	—	46	—	3	4	70
Halkomisia	118	294	216	193	171	149	135	975	157	684	607	3 699
Lohkomisia	3 019	5 091	2 623	1 527	2 408	1 101	690	3 610	1 901	2 006	1 498	25 474
Tietoimituksia	337	809	699	254	354	266	225	448	284	543	264	4 483
Muita toimituksia	650	1 423	363	538	375	159	143	1 008	401	478	399	5 937
Yhteensä — Summa	4 127	7 627	3 910	2 515	3 309	1 675	1 193	6 087	2 748	3 715	2 773	39 679

Vertailua varten esitetään seuraava taulukko toimitusten lukumääristä 10 viimeisen vuoden aikana koko maassa:

Taulukko 6. Maanmittaustoimitusten lukumäärät 10 viimeisen vuoden aikana

	1963	1964	1965	1966	1967	1968	1969	1970	1971	1972
<i>Toimeenpantavaksi määrätty — Till verkställighet förordnats</i>										
Isojakoja — Storskiten	—	—	—	—	—	—	1	—	—	—
Asutustoimituksia — Kolonisationsförrättningar	—	—	—	—	—	—	—	—	1	13
Uusjakoja — Nyskiten	9	7	10	—	1	5	—	3	2	3
Halkomisia — Klyvningar	904	1 090	953	840	865	827	823	795	724	710
Lohkomisia — Styckningar	12 916	14 007	13 520	13 956	15 234	14 452	15 375	14 761	14 565	17 259
Tietoimituksia — Vägförrättningar	889	869	683	686	988	1 142	1 224	1 225	1 127	1 412
Muita toimituksia — Övriga förrättningar	1 898	2 149	1 885	1 756	1 867	1 655	1 847	2 019	2 338	2 064
Yhteensä — Summa	16 616	18 122	17 051	17 238	18 955	18 081	19 270	18 803	18 757	21 461
<i>Poistettu — Avjörts</i>										
Isojakoja — Storskiten	9	2	—	—	—	—	—	—	—	—
Asutustoimituksia — Kolonisationsförrättningar	30	12	9	10	10	21	11	4	9	1
Uusjakoja — Nyskiten	4	3	6	5	8	6	5	2	3	6
Halkomisia — Klyvningar	1 553	1 222	1 340	1 153	974	921	995	856	853	893
Lohkomisia — Styckningar	13 176	13 072	13 656	12 569	13 222	14 041	15 129	14 732	15 227	13 692
Tietoimituksia — Vägförrättningar	168	345	513	619	637	784	857	849	1 138	1 137
Muita toimituksia — Övriga förrättningar	1 985	1 708	1 529	1 579	1 681	1 861	1 881	2 031	2 452	2 015
Yhteensä — Summa	16 925	16 364	17 053	15 935	16 532	17 634	18 878	18 474	19 682	17 744
<i>Siirto seuraavaan vuoteen — Balans till följande år</i>										
Isojakoja — Storskiten	2	—	—	—	—	—	1	1	1	1
Asutustoimituksia — Kolonisationsförrättningar	88	76	67	57	47	26	15	11	3	21
Uusjakoja — Nyskiten	82	86	90	85	78	77	72	73	72	69
Halkomisia — Klyvningar	5 355	5 223	4 836	4 523	4 414	4 288	4 116	4 026	3 897	3 376
Lohkomisia — Styckningar	17 846	18 781	18 645	20 032	22 044	22 481	22 717	22 795	22 133	23 526
Tietoimituksia — Vägförrättningar	2 028	2 552	2 722	2 789	3 140	3 504	3 871	4 247	4 236	3 734
Muita toimituksia — Övriga förrättningar	5 105	5 546	5 902	6 079	6 265	6 059	6 025	6 013	5 899	6 009
Yhteensä — Summa	30 506	32 264	32 262	33 565	35 988	36 435	36 827	37 166	36 241	36 736

Arkistot
Arkiv

Maanmittauskonttorien arkistoihin jätettiin selostuskauden aikana uusia kantakarttoja ja -asiakirjoja seuraavat määrät:

Taulukko 7. Uusien kantakarttojen ja -asiakirjojen lukumäärät v. 1972

Lääni Län	Kantakarttoja Originalkartor kpl st	Kanta- asiakirjoja Original- handlingar lehteä blad
Uudenmaan — Nylands ...	2 383	60 346
Turun ja Porin sekä Ahvenanmaa — Åbo och Björneborgs samt Åland	2 707	58 116
Hämeen — Tavastehus ...	2 260	53 854
Kymen — Kymmene	1 553	31 959
Mikkelin — St: Michels ...	1 366	33 379
Kuopion — Kuopio	1 132	30 503
Pohjois-Karjalan — Norra Karelen	806	18 759
Vaasan — Vasa	3 010	68 644
Keski-Suomen — Mellersta Finlands	902	21 528
Oulun — Uleåborgs	3 061	71 544
Lapin — Lapplands	1 084	32 766
Yhteensä — Summa	20 264	481 398

Vuoden 1972 päättyessä oli maanmittauskonttoreiden arkistoissa kaikkiaan 944 375 kantakarttaa ja 25 283 279 lehteä kanta-asiakirjoja.

Kantakarttojen järjestelmällinen kunnostaminen maanmittaushallituksen v. 1963 antamien ohjeiden mukaan on edelleen jatkunut sikäli kuin henkilökuntaa ja tarverahoja kussakin maanmittauskonttorissa on ollut siihen käytettävissä.

Rekisterikartat
Registerkartor

Rekisterikarttojen laadinta ja ajantasallapito on jatkunut kaikissa maanmittauskonttoreissa. Varsinaisen peruskarttapohjaisen rekisterikartan lisäksi on edelleenkin valmistettu väliaikaista rekisterikarttaa käyttäen karttapohjana muuta soveliasta kartta-aineistoa, mm. ilmakuvasuurenoksille laadittua kuntien veroluokitusmateriaalia.

Eri maanmittauskonttoreiden osalta mainittakoon rekisterikarttatyöstä seuraavaa:

Uudenmaan läänissä valmistui uutta varsinaista rekisterikarttaa neljän kunnan alueelta yhteensä 42 kylästä 64 km² mittakaavassa 1: 2 000 ja 462 km² mittakaavassa 1: 10 000. Selostusvuoden lopussa oli ajan tasalla kaikista siihen mennessä valmistuneista rekisterikartoista 10 471 km² varsinaista ja 1 030 km² väliaikaista rekisterikarttaa.

Turun ja Porin läänissä valmistui uutta varsinaista rekisterikarttaa 49 km² 1: 2 000-kaavaisella karttapohjalla ja 400 km² 1: 10 000-kaavaisella peruskarttapohjalla. Varsinaista rekisterikarttaa oli kaikista valmistuneista rekisterikartoista ajan tasalla 13 344 km².

Hämeen läänin osalta valmistui uutta varsinaista rekisterikarttaa 68 km² 1: 2 000-kaavaisella, 6 km² 1: 4 000-kaavaisella ja 8 000-kaavaisella, 747 km² 1: 10 000-kaavaisella ja 6 km² 1: 1 000-kaavaisella karttapohjalla. Ajan tasalle oli saatettuna 18 754 km² varsinaista rekisterikarttaa.

Kymen läänissä valmistui uutta varsinaista rekisterikarttaa 25 km² 1: 2 000-kaavaisella ja 550 km² 1: 10 000-kaavaisella karttapohjalla. Varsinaista rekisterikarttaa oli saatettu ajan tasalle 6 097 km² ja väliaikaista 5 468 km².

Mikkelin läänin osalta valmistui 1: 10 000-mittakaavaisella peruskarttapohjalla 1 239 km². Ajan tasalle oli saatettuna varsinaista rekisterikarttaa 4 106 km² ja väliaikaista 17 442 km².

Kuopion läänin osalta valmistui uutta varsinaista rekisterikarttaa 11 km² 1: 2 000- ja 375 km² 1: 10 000-mittakaavaisella karttapohjalla. Varsinaista rekisterikarttaa oli saatettuna ajan tasalle 739 km² ja väliaikaista 19 291 km².

Pohjois-Karjalan läänissä ei selostusvuoden aikana valmistunut varsinaista rekisterikarttaa. Ajan tasalle saatettuna oli vuoden lopussa 418 km² varsinaista ja 21 043 km² väliaikaista rekisterikarttaa.

Vaasan läänissä valmistui uutta varsinaista rekisterikarttaa 1: 2 000-mittakaavaisella karttapohjalla 19 km² ja 1: 10 000-mittakaavaisella peruskarttapohjalla 1 183 km². Vuoden lopussa oli ajan tasalla 18 645 km² varsinaista ja 1 645 km² väliaikaista rekisterikarttaa.

Keski-Suomen läänissä valmistui uutta varsinaista rekisterikarttaa 24 km² 1: 2 000-mittakaavaisella karttapohjalla ja 2 443 km² 1: 10 000-mittakaavaisella peruskarttapohjalla. Vuoden lopussa oli ajan tasalla 14 926 km² varsinaista rekisterikarttaa. Väliaikaista rekisterikarttaa ei Keski-Suomen läänissä ole laadittu.

Oulun läänissä valmistui selostusvuoden aikana uutta varsinaista rekisterikarttaa 56 km² 1: 2 000-mittakaavaisella ja 130 km² 1: 4 000-1: 8 000-mittakaavaisella karttapohjalla sekä 3 400 km² 1: 10 000-mittakaavaisella peruskarttapohjalla. Ajan tasalle oli saatettuna 34 450 km² varsinaista ja 17 550 km² väliaikaista rekisterikarttaa.

Lapin läänissä valmistui uutta väliaikaista rekisterikarttaa 1: 10 000-mittakaavaisella peruskarttapohjalla 3 185 km² ja muulla karttapohjalla 230 km². Ajan tasalle oli saatettuna 562 km² varsinaista rekisterikarttaa 21 kunnan alueelta ja 8 900 km² väliaikaista rekisterikarttaa.

IV. Toimitusinsinöörit ja heidän virka-apulaisensa — Förrättningsingenjörerna och deras tjänstebiträden

Henkilökunta Personalen

Toimitusinsinöörikunnasta on selostuskauden aikana poistunut joko eläkkeelle siirtyen tai muuten maanmittauslaitoksen palveluksesta eroten yhteensä 33 maanmittausinsinööriä ja -auskultanttia. Uusia maanmittausinsinööriä otettiin 24. Sen sijaan maanmittausauskultantteja ei enää laitokseen otettu, sillä maanmittausauskultanttien toimet lakkautettiin 1. 5. 1972. Maanmittausharjoittelijoita otettiin selostuskauden aikana 46 uutta.

Maanmittauslaitoksen palveluksessa olevista maanmittausinsinööreistä osa on ollut edelleenkin muissa kuin varsinaisissa toimitusinsinöörin tehtävissä. Maatilahallituksen alaisissa maankäyttötoimikunnissa työskenteli vuoden aikana 16 maanmittausinsinööriä. Eräät insinöörit ovat olleet virkaa toimittavina tai viransijaisina maanmittaushallituksen tai maanmittauskonttorien viroissa, kuusi maanjako-oikeuden (2. 5. 1972 lähtien maa-oikeuden) jäsenenä sekä eräät virkavapaina muissa tehtävissä. Varsinaisesti maanmittaus-toimituksia käsitteleviä maanmittausinsinöörejä

oli vuoden 1972 päättyessä n. 240. Osa toimitusinsinööreistä, 115, työskenteli 30. 4. 1972 saakka taksapalkkauksella, minkä jälkeen he siirtyivät kiinteälle palkkaukselle, kun vanha taksajärjestelmä organisaationmuutoksen yhteydessä poistettiin. Samalla lakkautettiin 1., 2. ja 3. luokan maanmittausinsinöörin virat sekä 80 maanmittausinsinöörin ja 30 maanmittausauskultantin ylimääräistä tointa. Tilalle perustettiin maanmittaustoimistoihin yhteensä 269 maanmittausinsinöörin pätevyyttä edellyttävää virkaa ja ylimääräistä tointa.

Uudistuksen yhteydessä muutettiin maanmittaushallinnon piirijako a perustamalla uusia ja lakkauttamalla eräitä entisiä maanmittauspiirejä ja -toimistoja. Eri läänit jakaantuvat tämän jälkeen yhteensä 35 maanmittauspiiriin, joiden toiminnasta huolehtii a.o. maanmittaustoimisto. Lisäksi perustettiin neljä ylimääräistä maanmittaustoimistoa lähinnä erityistehtävien suorittamista varten.

Vuoden 1972 päättyessä toiminnassa olleet maanmittaustoimistot sekä niiden virat, toimet ja ylimääräiset toimet ilmenevät taulukosta 8.

Taulukko 8. Maanmittaustoimistot sekä niiden virat, toimet ja ylimääräiset toimet

Lääni	Maanmittaustoimisto	Virkoja, toimia ja ylimääräisiä toimia				Muuta teknillistä henkilö-kuntaa	Tilapäisiä maanmittaus-harjoittelijoita	Yhteensä
		Maanmittaus-insinöörin	Maanmittaus-tekni-koiden	Kartoitta-jien	Toimisto-henkilö-kuntaan kuuluvien			
Uudenmaan	Helsingin	12	13	3	—	—	23	51
	Lohjan	6	3	1	—	—	8	18
	Porvoon	5	3	3	3	—	9	23
	Yhteensä — Summa	23	19	7	3	—	40	92
Turun ja Porin	Turun	12	8	5	—	—	26	51
	Salon	3	1	3	—	—	6	13
	Rauman	4	2	2	—	—	6	14
	Porin	8	5	3	—	—	12	28
	Huittisten	4	2	2	—	—	6	14
	Ikaalisten	4	3	1	—	—	6	14
	Maarianhaminan	3	2	—	—	—	5	10
	Yhteensä — Summa	38	23	16	—	—	67	144
Hämeen	Hämeenlinnan	10	10	1	—	—	13	34
	Lahden	4	3	3	—	—	8	18
	Tampereen	8	5	3	1	—	9	26
	Oriveden	4	3	1	—	—	6	14
	Yhteensä	26	21	8	1	—	36	92
Kymen	Kouvolan	11	9	2	—	—	18	40
	Lappeenrannan	9	8	1	1	—	15	34
	Parikkalan ylim.	5	4	1	—	—	6	16
	Yhteensä	25	21	4	1	—	39	90
Mikkelin	Mikkelin	11	8	5	2	—	16	42
	Savonlinnan	7	6	2	—	—	10	25
	Yhteensä	18	14	7	2	—	26	67
Kuopion	Kuopion	11	6	4	1	—	15	37
	Iisalmen	5	2	4	—	—	7	18
	Yhteensä	16	8	8	1	—	22	55

Lääni	Maanmittaustoimisto	Virkoja, toimia ja ylimääräisiä toimia				Muuta teknillistä henkilö-kuntaa	Tilapäisiä maanmittaus-harjoitte-llijoita	Yhteensä
		Maanmittaus-insinöörien	Maanmittaus-tekni-koiden	Kartoitta-jien	Toimisto-henkilö-kuntaan kuuluvien			
Pohjois-Karjalan	Joensuun	12	7	4	—	—	13	36
	Yhteensä	12	7	4	—	—	13	36
Vaasan	Vaasan	10	10	3	6	2	19	50
	Kurikan	5	3	2	—	—	9	19
	Lapuan	7	4	5	3	—	10	29
	Kokkolan	9	7	8	—	—	15	39
	Alajärven	4	2	2	—	—	7	15
	Kaarlelan ylim.	2	1	5	—	1	4	13
	Vöyrin ylim.	2	4	1	—	—	4	11
	Pietarsaaren ylim.	5	7	6	4	2	13	37
Yhteensä	44	38	32	13	5	81	213	
Keski-Suomen	Jyväskylän	9	8	2	—	—	15	34
	Saarijärven	5	3	2	—	—	9	19
	Yhteensä	14	11	4	—	—	24	53
Oulun	Oulun	13	8	8	1	—	26	56
	Ylivieskan	7	6	4	1	—	10	28
	Kajaanin	8	6	3	3	—	10	30
	Kuusamon	5	4	1	—	—	8	18
	Yhteensä	33	24	16	5	—	54	132
Lapin	Rovaniemen	9	9	6	—	—	13	37
	Tornion	7	6	3	—	—	8	24
	Kemijärven	4	3	1	—	—	6	14
	Yhteensä	20	18	10	—	—	27	75
	Yhteensä 39 toimistoa joista 4 ylimääräistä	269	204	116	26	5	429	1 049

Työt Arbeten

Lohkomistoimitukset ovat jatkuvasti muodostaneet lukumäärältään selvästi suurimman ryhmän kaikista toimituslajeista. Vuoden 1972 aikana toimeen pantaviksi määräytyistä kaikkiaan 21 461 toimituksesta oli lohkomisia 17 259 eli 80.4 % mikä on noin 2 % enemmän kuin edellisen tilastokauden aikana. Maanmittauskonttoreiden ilmoitusten mukaan koko maan lohkomistoimituksista noin kolmasosa käsittää ns. huvilatonttien, kolmasosa muiden rakennuspaikkojen sekä kolmasosa maa- ja metsätaloutta ym tarkoituk- sista palvelevien alueiden lohkomisia. Tietotoi- mitukset, niin yleisiä kuin yksityisiäkin teitä koskevat, ovat edelleen olleet ajankohtaisia ja runsaasti töitä antavia. Lähinnä Pohjanmaalla ovat laa- jat uusjaot olleet jatkuvasti käsiteltävinä, samoin tilusjärjestelyt kaakkoisrajan kunnissa (ks. koh- dasta »Suunnittelutoimisto»). Vuonna 1969 toi- meenpantavaksi määrätty pienehkö i s o j a k o Turun saaristossa Korppoon kunnan Brunskärin kylässä jatkuu niin ikään edelleen. Myöhemmin on odotettavissa isojakotoimitus myös saman kunnan Jurmon kylässä.

Jo aikaisemmin mainittu töiden ruuhkautumi- nen on selostuskauden aikana jossain määrin jat- kunut. Osa tilastoissa ilmenevästä ruuhkasta ai- heutuu kuitenkin siitä, että muutamissa maan-

mittauskonttoreissa toimitusten tarkastaminen ja maarekisteriin merkitseminen on viivästynyt, kuten edellä on mainittu. Näin ollen osa toimitus- insinöörien jo loppuunsaattamista toimituksista esiintyy tilastoissa keskeneräisinä. Kuten luvun »Maanmit- auskonttorit» alussa mainittiin, on or- ganisaatiomuutoksen jälkeinen ylimenovaihe myös osaltaan aiheuttanut työsuoritusten viiväs- tymistä.

Eräitä toimitusinsinöörikkunnan selostuskauden aikana suorittamia työmääriä osoittaa taulukko 9.

Taulukko 9. Suoritettuja töitä v. 1972

Lääni	Kar- toi- tettu ha	Jyvi- tetty ha	Muodostettu uusia tiloja.			
			lohkomalla		halkomalla	
			kpl	ha	kpl	ha
Uudenmaan .	1 250	3 870	2 080	8 717	—	—
Turun ja Porin sekä Ahven- nanmaa ...	2 268	17 277	2 516	18 130	40	644
Hämeen	3 100	4 050	1 945	5 505	23	450
Kymen	2 771	879	663	2 024	27	255
Mikkelin	907	610	799	4 882	7	138
Kuopion	291	3	440	2 331	21	850
Pohjois- Karjalan ..	1 817	1 270	753	2 158	8	260
Vaasan	2 150	2 431	1 425	7 133	127	2 839
Keski-Suomen	1 379	979	725	4 008	30	280
Oulun	8 422	7 221	1 001	13 108	52	2 348
Lapin	4 247	6 917	696	18 091	75	3 071
Yhteensä	28 602	45 507	13 043	86 087	410	11 135

Yleisiä teitä koskevat tietoilmitukset

Yleisiä teitä koskevan v. 1958 alusta voimaan tulleen lain (243/54) mukaisia tietoilmituksia oli vuoden 1972 loppuun mennessä määrätty toimeenpantaviksi kaikkiaan 4 585 toimitusta, jotka vastasivat n. 24 850 kilometriä. Toimituksista,

jotka valtaosaltaan ovat olleet maanmittaustoitteiden suorittavina, oli selostuskauden loppuun mennessä merkitty maarekisteriin 2 808 eli n. 61 % niiden kokonaismäärästä. Vireillä olevista toimituksista oli n. 18 % joko maaoikeuden tai korkeimman oikeuden käsiteltävinä. Tilanne 31. 12. 1972 oli seuraava:

Taulukko 10. Yleisiä teitä koskevat tietoilmitukset. Tilanne 31. 12. 1972

Lääni	Toimitusmääräyksiä annettu		Toimituksia päättyneinä rekisteröity		Maarekisteriin merkitsemättä		Maarekisteriin merkitsemättömiä toimituksia, joiden osalta loppukokous on pidetty					
							tarkastettavina		MO:ssa tai KKO:ssa		toimitusinsinööreillä	
	luku	vastaten km	luku	vastaten km	luku	vastaten km	luku	vastaten km	luku	vastaten km	luku	vastaten km
Uudenmaan	374	1 305.3	224	586.8	150	718.5	1	8.6	31	111.2	7	19.4
Turun ja Porin sekä Ahvenanmaa	749	2 515.0	455	1 606.6	294	908.4	21	50.5	25	128.5	20	89.0
Hämeen	374	1 400.5	248	878.8	126	521.7	8	23.2	30	128.0	7	12.7
Kymen	221	996.0	128	481.7	93	514.3	1	18.2	13	74.6	4	133.4
Mikkelin	242	1 521.6	138	846.5	104	675.1	4	3.5	17	119.5	15	59.8
Kuopion	240	1 143.7	134	643.2	106	500.5	3	1.2	14	112.4	7	25.0
Pohjois-Karjalan	305	1 699.8	211	1 251.8	94	448.0	9	30.9	14	103.7	10	14.6
Vaasan	395	1 882.2	190	905.1	205	977.1	17	80.6	46	216.3	6	35.9
Keski-Suomen	309	1 471.8	191	718.7	118	753.1	10	60.5	10	114.3	3	34.7
Oulun	891	6 004.2	577	3 505.4	314	2 498.8	3	45.4	57	589.3	38	227.9
Lapin	485	4 911.9	312	3 304.3	173	1 607.6	26	197.3	43	386.8	14	169.0
Yhteensä	4 585	24 852.0	2 808	14 728.9	1 777	10 123.1	103	519.9	300	2 084.6	131	821.4

Vuokra-alueiden järjestelytoimitukset kaupungeissa ja kauppaloissa

Vuokra-alueiden järjestelystä kaupungeissa ja kauppaloissa 9. 3. 1962 annetun lain toimeenpanosta on v. 1972 loppuun mennessä aiheutunut kaikkiaan 1 293 järjestelytoimitusta. Toimituk-

sista oli kertomuskauden loppuun mennessä saatu päätökseen 895 eli n. 69 %. Kokonaistilanne 31. 12. 1972 selviää taulukosta 11.

Taulukko 11. Vuokra-alueiden järjestelytoimitukset kaupungeissa ja kauppaloissa. Tilanne 31. 12. 1972

L ä ä n i	Hakemuksia					Toimituksia				Toimituksissa on			
	hyväksytyt	hylätyt	peruutettuja	ratkaisemattomia	yhteensä	aloittamattomia	keskenäisiä	lopetettuja	yhteensä	annettu vuokra-suhteen jatkamispäätöksiä	annettu vuokra-alueen lunastamispäätöksiä	muodostettu tontteja	
												lohkolla	tontin mittauksella
Uudenmaan	1 333	608	492	1	2 434	—	13	222	235	757	343	4	38
Turun ja Porin sekä Ahvenanmaa	657	541	72	213	1 483	20	22	108	150	398	50	15	29
Hämeen	1 455	1 422	221	1	3 099	—	21	194	215	804	24	4	22
Kymen	759	233	327	24	1 343	—	50	114	164	232	138	10	83
Mikkelin	80	52	130	188	450	7	13	22	42	41	15	1	8
Kuopion	182	305	66	12	565	—	5	69	74	30	—	—	—
Pohjois-Karjalan	74	62	181	78	395	1	5	14	20	30	42	23	19
Vaasan	304	110	114	41	569	13	29	32	74	114	17	14	5
Keski-Suomen	207	62	38	38	345	4	—	61	65	111	96	17	82
Oulun	362	270	77	68	777	—	13	34	47	96	1	—	1
Lapin	81	41	13	46	181	1	1	25	27	39	21	6	15
Koko maa	5 494	3 706	1 731	710	11 641	46	172	895	1 293	2 652	747	94	302

V. Maaoukeudet — Jorddomstolarna

Toimivat maaoukeudet
 Fungerande jorddomstolarna

Vuoden 1972 päätyessä toimi maassa kahdeksan maaoukeutta, nimittäin Turun maaoukeuden

I, II ja III jaosto, Itä-Suomen maaoukeuden I ja II jaosto, Vaasan maaoukeus sekä Pohjois-Suomen maaoukeuden I ja II jaosto. Käsittelyn alaisen asiain lukumäärät toimituslajeittain olivat tilastokauden aikana seuraavat:

Taulukko 12. Käsittelyn alaiset asiat maaoukeuksissa v. 1972

Toimituslaji	Edelliseltä vuodelta siirtyneitä	Vuoden aikana tulleita	Yhteensä	Rauenneita	Ratkaisuja		Seuraavaan vuoteen siirtyneitä
					Yhteensä	Niissä toimitusta muutettu	
Uusjako	12	10	22	—	12	3	10
Halkominen	40	38	78	3	32	19	43
Vesialueen tai vesijätön jako	16	24	40	—	18	8	22
Lohkominen	74	62	136	6	62	22	68
Rajankäynti	69	33	102	2	57	15	43
Jaon täydentäminen	9	9	18	—	9	3	9
Yleisistä teistä annetun lain mukainen toimitus	172	107	279	12	121	63	146
Yksityistielain mukainen toimitus	161	127	288	8	137	77	143
Pakkolunastus	—	2	2	1	1	1	—
V. 1958 lain mukainen vuokra-alueiden lunastaminen	—	—	—	—	—	—	—
V. 1962 lain mukainen vuokra-alueiden järjestely	16	29	45	—	19	11	26
Maanhankintalain mukainen toimitus	8	4	12	1	7	5	4
Tontinmittaus, yleisen alueen mittaus ja Kaav. J.L:n mukainen rasi-toimitus	13	8	21	2	12	1	7
Tielautakunnan toimitus	110	91	201	9	99	63	93
Muu toimitus	31	21	52	1	32	16	19
Yhteensä	731	565	1 296	45	618	307	633

VI. Tilatilasto — Lägenhetsstatistik

*Tilojen lukumäärä suuruusluokittain
Lägenheternas antal enligt storleksklasser*

Maanmittaushallituksessa pidetään tilastoa myös maamme tilojen lukumäärästä suuruusluokittain. Vuonna 1931 painettu maanmittaushallituksen julkaisu N:o 19 osoitti tilanteen kunnittain vuoden 1924 lopussa, v. 1937 painettu julkaisu N:o 29 tilanteen vuoden 1935 lopussa ja v. 1960 painettu julkaisu N:o 37 tilanteen vuoden 1958 lopussa. Viimeksi mainittuun julkaisuun on

lisäksi merkitty kuntien pinta-alat ajankohtana 1. 3. 1960, erikseen maa- ja vesialueet. Tilatilaston pitämiseksi jatkuvasti ajan tasalla kerätään maanmittauskonttoreista vuosittain tiedot kuntien tilaluvuissa ja niiden suuruusluokissa tapahtuneista muutoksista. Nykyinen suuruusluokkaryhmitys on otettu käytäntöön vuoden 1958 alusta, jolloin maarekisterin pohjalla toimitettiin tilatilaston uusi peruslaskenta. Liitteenä 3 oleva taulukko osoittaa tilanteen vuoden 1972 lopussa.

Helsingissä, maanmittaushallituksessa 8 päivänä toukokuuta 1974

Pääjohtaja **Lauri Kantee**

Aktuaari *Seppo Kaitila*

Sammandrag

I. Lantmäterikåren i dess helhet

Till lantmäterikåren hörde vid utgången av år 1972 sammanlagt 1778 personer. Av dessa tjänstgjorde 287 vid lantmäteristyrelsen, 442 vid lantmäterikontoren och 1049 inom lokalförvaltningen. Jämfört med motsvarande uppgifter från föregående statistikperiod konstateras en totalminskning om 25 personer. I siffrorna ingår icke i arbetsavtalsförhållande vid lantmäteristyrelsen anställda befattningshavare.

II. Lantmäteristyrelsen

Från början av maj 1972 trädde lantmäteristyrelsens nya organisation i kraft. Denna förändring betydde bl.a. att den förra tudelningen (avdelningen för skiftesverket och avdelningen för kartverksarbeten) slopades. Den nya organisationens konstruktion framgår av närslutna bilaga nr. 1.

Vid utgången av år 1972 utgjorde innehavarna av tjänst och befattning vid allmänna avdelningen 38, vid granskningsavdelningen 14, vid fastighetsavdelningen 7, vid stommätningssavdelningen 41 och vid kartografiska avdelningen 185. Hela personalen vid karttryckeriet var anställd i arbetsavtalsförhållande.

Ifråga om personbyten må nämnas, att generaldirektör Viljo Veikko Niskanen avgick med pension den 1. 12. 1972 och att till hans efterträdare utnämndes överdirektör Lauri Henrik Kantee den 1. 5. 1972.

Vid lantmäteristyrelsen bokfördes under år 1972 sammanlagt 5955 nya ärenden för behandling, och av dessa slutbehandlades 5517. Behandlingen föranledde 10061 aktstycken. Dessutom avsändes 2133 tjänstebrev. Under statistikperioden hölls sammanlagt 151 plena, vid vilka 486 ärenden behandlades. Under perioden har cirkulär nr. 89, 90 och 91 samt åtta cirkulärskrivelser utgivits.

Fyra teknologer har utfört forskningsarbeten under år 1972, två av dem i planeringsbyrån, en i fastighetsbyrån och en i organisationsbyrån.

Enligt ekonomibyråns bokslut använde lantmäteriväsendet inklusive karttryckeriet år 1972 sammanlagt 71 708 526 mk anslagsmedel. De staten påförda lantmäterikostnaderna utgjorde 8 971 257 mk och ur statsmedel förskottade ingenjörsarvodena, som återbetalas av sakägarna, belöpte sig till 5 795 048 mk. Fotogrammetriska byråns inkomster utgjorde under redovisningsperioden 601 406 mk. Karttryckeriets årsvinst var 852 160 mk.

Lantmäteristyrelsens arkiv mottog under redovisningsperioden renovationer över 38 lantmäteriförrättningar och omfattade skiftesarkivet vid utgången av år 1972 sammanlagt 247 378 kartor och 469 803 blad handlingar. Det historiska arkivet utökades med 637 kartor. Under redogörelseperioden bedrev 212 utomstående personer forskningar i arkivet.

Mikrofilmningen av arkivmaterialet vid lantmäterikontoren i Kuopio och i Mellersta Finlands län fortsatte och togs därvid sammanlagt 144 filmrullar. Därtill har kartläggningsbyrån mikrofilmade av arkivmaterial i Nylands, Åbo och Björneborgs, Tavastehus, Vasa, Uleåborgs och Lapplands län.

För förvaring mottog jordregisterbyrån 15 åtkomsthandlingar rörande statens fasta egendom och vid utgången av år 1972 fanns sådana i lantmäteristyrelsens värjo sammanlagt 2 451 st.

Geodetiska byrån fortsatte triangelmätningar med att observera nätet i Norra Tavastland. Under de nästa 2-3 åren skall byrån mäta de kvarvarande näten i Södra och Mellersta Österbotten. I Norra Finland utför mätningar av denna klass Geodetiska Institutet.

Samarbetet med städer, köpingar och landskommuner har fortsatt, liksom samarbetet med väg- och vattenbyggnadsstyrelsen. Hydrologiska byråns precisionsavvägningsslinjer kompletterades och renoverades med metoden av Ib-klass i Österbotten. Grundavvägningar fortsattes att utföra i Österbotten, Lappland och Norra Karelen.

Under redovisningsperioden byggdes 49 torn för signalering. Nya triangelpunkter har mätts; 9 av Ib-klass, 49 av andra, 205 av tredje och 4 av fjärde klass. För detta ändamål mättes 1413 avstånd. För grundavvägningen mättes 1865 km nya avvägningsslinjer av Ib-klass, 498 km av andra och 899 km av tredje klass.

Under redogörelseperioden granskades kartläggningarna på 56 planläggningsområden, omfattande sammanlagt 22 140 ha.

Fotogrammetriska byrån flygfotograferade under redovisningsperioden sammanlagt 15 093 km², främst med tanke på grundkartan. För planläggningsändamål fotograferades 13 områden samt för planering av vägar 1 391 tågkilometer (41 områden). Fotograferingar utfördes med lantmäteristyrelsens tvenne DC-3-plan.

Analytisk, semianalytisk och analogisk aerotriangulation användes vid utökandet av hjälppunkter, huvudsakligen i samband med uppgörandet av grundkartor. Sammanlagt bestämdes koordinata-

terna för 13 891 punkter. Ett betydande projekt under redogörelseperioden utgörde av aerotriangulation i Serengeti. Räkningsarbeten har utförts med statens datamaskincentralens och huvudstabens datamaskiner. Under redogörelseperioden experimenterades framgångsrikt det nya Anblock-utjämningsprogrammet.

Flygbildskartor framställdes över ett område omfattande sammanlagt 11 244 km². 37 782 avdrag av flygbilder och flygbildskartor överläts. För flygfotografering debiterades 204 810 mk och för flygbilder 396 596 mk. Värdet av det odebiterade material, som fotogrammetriska byrån överlät åt andra byråer inom lantmäteristyrelsen, var enligt taxan 385 990 mk. För de kartläggningsarbeten, som beställts av stadsplanemättningsbyrån, överläts material till ett värde av 11 801 mk.

Under redogörelseperioden utförde kartläggningsbyrån grundkartläggning på ett område, som omfattade 92 nya grundkarblad. Härfter stod grundkartmaterial för 2 586 kartblad till förfogande, vilket utgör ca. 69 % av Finlands areal. Dessa och de topografiska kartorna över Norra Finland täcker ca. 95 % av rikets område.

För att utreda grundkartornas fastighetsindelning fotograferades med arkivkamera på lantmäterikontoren 6 750 kartor samt 33 400 blad i jordregistren och specialförteckningarna. Interimistiska registerkartor upprättades över ett område omfattande 700 km².

Kartläggningsbyrån har deltagit i arbete med upprättande av vägkartan över Finland och av kartor för friluftsliv genom att utföra nödvändiga fältarbeten för fem vägkartblad.

Kartläget vid utgången av år 1972 framgår av närslutna kartbilaga nr. 4.

I ritbyrån ritades under redovisningsperioden 17 och renoverades ett kartblad av topografiska kartan 1: 100 000. Olika slags flygkartor ritades och renoverades till ett antal av 34 blad. Sammanlagt 119 nya blad av grundkartan och ett blad av den topografiska kartan ritades för tryckning i skalan 1: 20 000. För tryckning färdigställdes 13 blad av förminskning av grundkartan i skalan 1: 50 000. Av generalkartan 1: 400 000 rättades och renoverades 4 blad för tryckning. 5 statistiska kartor i varierande skala renoverades för tryckning.

I serien av miljonkartor färdigställdes höjdzonkartan 1: 1 000 000, som är fullständigt renoverad. Denna upplaga framställer endast finskt område-senare skall kartan framställa delar också av grannländer. Byrån för också en längd över Finlands kommunala indelning och dess förändringar.

Karttryckeriet tryckte sammanlagt 68 318 olika tryckalster, av vilka 66 700 var kopierings- och 1 618 tryckningsarbeten. De sistnämnda tryckalstrens totalupplaga uppgick till 4 030 000 st.

Vid stadsplanemättningsbyrån och vid till distriktsförvaltningen hörande planläggningsbyråer färdigställdes och godkändes under redovisningsperioden för uppgörande av byggnadsplan upp-

rättande baskartor i olika skalor över sammanlagt 41 områden omfattande 33 004 ha. För detta ändamål flygfotograferades 7 300 ha fördelade på 13 områden.

Under redogörelseperioden uppgjordes 73 byggnadsplaneförslag omfattande 3 875 ha. Samtidigt mottogs 54 ansökningar, avseende uppgörande eller ändring av byggnadsplan omfattande sammanlagt 1 374 ha. Fyra ansökningar om uppgörande av generalplan på 9 000 ha inlämnades. Vid utgången av år 1972 var 15 generalplaner under arbete omfattande 207 370 ha. Sammanlagt 803 kvarter på 97 byggnadsplanområden utpälades.

III. Lantmäterikontoren

Vid en del lantmäterikontor förekom fortsättningsvis anhopningar av arbetsuppgifterna. Detta beror närmast på de begynnelsesvärigheter, som den nya organisationen har föranlett.

Ifråga om förändringar bland tjänstemännen må nämnas, att länslantmäteringenjör i Nylands län Lauri Olavi Riekkola avgick med pension, och länslantmäteringenjör i Kuopio län Touko Eemil Eliel Laurila utnämndes till hans efterträdare. Till ny länslantmäteringenjör i Mellersta Finlands län utnämndes biträdande länslantmäteringenjör i Uleåborgs län Yrjö Veikko Liimatainen.

Av förrättningsingenjörerna uppgjorna arvodesräkningar granskades år 1972 22 123. Under redogörelseperioden granskades och godkändes sammanlagt 17 902 förrättningar.

Enligt lantmäterikontorens redovisning överfördes 36 241 anhängiggjorda lantmateriförrättningar från år 1971 till år 1972. Under åren 1972 gavs 21 184 nya förrättningsförordnanden och 17 747 förrättningar avfördes som slutförda eller av annan orsak. Till år 1973 överfördes 39 679 anhängiggjorda förrättningar.

Lantmäterikontoren arkiverade år 1972 20 264 originala förrättningskartor och 481 398 blad handlingar och omfattade arkiven vid utgången av år 1972 sammanlagt 944 375 orginalkartor 25 283 279 blad handlingar.

IV. Förrättningsingenjörerna och deras tjänstbiträden

Under redovisningsperioden avgick med pension eller tog annars avsked sammanlagt 33 lantmäteringenjörer eller -auskultanter. Nya lantmäteringenjörer togs 24; däremot togs inga nya auskultanter, emedan dessa befattningar har indragits 1. 5. 1972. Under redogörelseperioden antogs därtill 46 nya lantmateripraktikanter.

Vid utgången av år 1972 utgjorde antalet med egentliga lantmateriförrättningar sysselsatta lantmäteringenjörer 269. Av förrättningsingenjörerna avlönades en del, 115, enligt taxa ända till 30. 4. 1972. Därefter har alla lantmäteringenjörer arbetat på fast månadslön.

I samband med denna renovering förändrades också lantmäteriförvaltningens distriktsindelning med att grunda nya och indraga några förra lantmäteridistrikt. Efter 1. 5. 1972 är länen uppdelade sammanlagt i 35 lantmäteridistrikt och -byråer. Därtill grundades fyra extra lantmäteribyråer närmast för specialuppgifter. Vid utgången av år 1972 sysselsatte dessa 39 lantmäteribyråer sammanlagt 1 049 personer.

Styckningsförrättningarna har fortfarande utgjort den till antalet överlägset största gruppen av alla förrättningar. Deras antal var under året 1972 17 033 stycken av 21 184 till verkställighet förordnade förrättningar eller ca. 80 %. Enligt lantmäterikontorens uppskattning berör ca. en tredjedel av landets samtliga styckningsförrättningar sk. villatomter, en tredjedel andra byggnadsplatser och en tredjedel områden för lant- och skogshushållning. Vägförrättningarna röraned såväl allmänna som enskilda vägar har fortfarande varit aktuella och givit mycket arbete. Intill utgången av året 1972 hade enligt lagen om allmänna vägar, som trädde i kraft från början av år 1958, utgivits 4 585 förrättningsförordnanden motsvarande ca. 24 850 vägkilometer. Vid statistikperiodens slut hade 2 808 eller ca. 60 % av dessa förrättningar antecknats i jordregistret. Ca. 18 % av de anhängiggjorda förrättningarna var föremål för handläggning i olika rättsinstanser. Handläggningen av de stora nyskiftes-

förrättningarna i Österbotten fortgår, liksom också ägoregleringsförrättningarna i kommunerna i sydöstra Finland. Förrättningarna enligt lagen om reglering av legoområden i städer och köpingar hade slutförts till ca. 69 % vid utgången av år 1972

Vid lantmäteriförrättningarna har under året avfattats sammanlagt 28 602 ha och graderats 45 507. Nya lägenheter har styckats 13 043, vilkas totalarea är 86 087 ha och kluvits 410, vilkas totalarea är 11 135. Bilaga 2 innehåller statistiska uppgifter om förrättningarna.

V. Jorddomstolarna

Vid redovisningsperioden utgång verkade åtta jorddomstolar. De behandlade år 1972 inalles 1 296 ärenden, av vilka 565 tillkommit under året. Till år 1973 överfördes 633 oavgjorda ärenden.

VI. Lägenhetsstatistik

Vid utgången av år 1972 hade inalles 1 359 495 lägenheter antecknats i jordregistret. Dessutom fanns 2 540 lägenheter, som omfattade enbart vattenägor och 61 477 exproprierade områden. Bilaga 3 innehåller statistik över lägenheternas antal per storleksklass sedan år 1924.

Helsingfors, å lantmäteristyrelsen den 8 maj 1974

Generaldirektör **Lauri Kantee**

Aktuarie *Seppo Kaitila*

Summary

I. Total staff

The total staff of Land Survey at the end of 1972 was 1 778. This comprised 287 at the National Board of Survey, 442 at provincial survey offices and 1 049 in local administration. The staff was 25 less than at the end of the former period of statistics. The above figures do not include the persons employed on contract¹⁾.

II. National board of survey

From the beginning of May 1972 the new organization of the National Board of Survey came into force. This reform meant among other things, that the previous bipartition of the organization (the Legal Survey Department and the Mapping Department) was abolished. Appendix 1 of the report shows the arrangement of the new organization.

Permanent employees in the Administration Department numbered 38, in the Inspection Department 14, in the Department for Real Estates 7, in the Control Surveys Department 41 and in the Cartographic Department 185. The whole staff of the Printing Office was employed on contract.

Mr. Viljo Veikko Niskanen, Director General, retired at the 1st December 1972 and was succeeded, as of 1st May 1972, by Mr. Lauri Henrik Kantee, Deputy Director General.

5 955 new items came on the agenda in 1972. Of these 5 517 were disposed in the period of the report. Documents prepared in connection with these items numbered 10 061. Official letters sent out and other postal dispatches numbered 2 133. The National Board of survey held 151 plenary meetings. Items disposed of at these plenary meetings numbered 486.

Circular letters Number 89, 90 and eight circular communications were sent out during the year of the report.

Four students at the Institute of Technology have performed research work in 1972, two of them in the Planning Division, one in the Division for Real Estates and one in the Organization Division.

According to the statement of the Accounting Office, Land Survey paid out 71 708 526 Fmk in 1972 from State funds, which includes the expenditures of the Printing Office. State expenditure on surveying amounted to 8 971 257 Fmk. Surveyors fees paid in advance from State funds, to

be recovered later from clients, came to 5 795 048 Fmk. The revenue of the Photogrammetric Division was 601 406 Fmk in the period of the report. The net profits of the Printing Office were 852 160 Fmk.

The Archives received a further 38 sheets of map and document renewals for filing in the period of the report. At the end of 1972 the Archives contained 247 378 map sheets and 469 803 document sheets. 637 maps entered the Historical Archives. 212 persons not employed by Land Survey performed investigations in the Archives.

A total of 144 rolls of microfilm were exposed of films in the Kuopio and Central Finland Provincial Survey Offices. Furthermore the Topographic Surveys Division has performed micro-filming in the Uusimaa, Turku and Pori, Häme, Vaasa, Oulu and Lapland Provincial Offices.

The Land Register Division received 15 titles to State-owned landed property for filing. This brought the total up to 2 451 titles at the end of 1972.

The Geodetic Division continued triangulations by observing the net in Northern Häme. During the following two or three years the Geodetic Division shall measure the remaining nets in Southern and Central Ostrobothnia. In Northern Finland the measurements of this kind is performed by the Geodetic Institute.

Cooperation with cities, boroughs and rural communes has been continued, likewise cooperation with the Central Board of Road and Waterways Construction. Precision levelling lines of the Hydrological Office were completed and renovated with the method of Ib-order in Ostrobothnia. Basic levelling was continued in Ostrobothnia, Lapland and Northern Carelia.

In the period of the report 49 triangulation towers were erected. Nine Ib-order, 49 second-order, 205 third-order and fourth-order triangulation points were established. For this purpose 1 413 sides were measured. Basic levelling was performed along 1 865 km of Ib-order lines, 498 km of second-order lines and 899 km of third-order lines.

The Geodetic Division checked 56 town plans covering a total of 22 140 hectares.

In the period of the report the Photogrammetric Division carried out air photography over a total area of 15 093 km², mainly for basic mapping. Thirteen points were photographed for town planning and 1 391 line kilometres (41 points) for road and waterway planning. The

¹⁾ Employed on contract: employed under the same terms as if in private employment. Though employed by the State, they have less job security than the permanent, ezra and temporary staff.

photographs were taken from the Board's two twinengine DC 3's.

Extension of ground control, mainly for basic mapping, was assured by analytical, semi-analytical and analogical aerial triangulation. Coordinates for 13 891 points were measured.

One of the most remarkable projects in 1972 was aerial triangulation in Serengeti.

Calculations for aerial triangulation has been performed by computers of the Finnish State Computer Centre and of the General Staff. During 1972 has been made successful experiments with the new Anblock-smoothing program.

Controlled mosaics were produced for a total area of 11 244 km². 37 782 copies of air photographs and mosaics were sold for a total sum of 601 406 Fmk. Air photographs and mosaics worth 385 990 Fmk were supplied without charge to other divisions of the National Board of Survey. The value of the material delivered to the Town Planning Division was 11 801 Fmk.

The Topographic Surveys Division prepared in the period of the report 92 sheets of Basic Map, making available a total 2 586 Basic Map sheets of Basic Map, making available a total 2 586 Basic Map sheets covering about 69 % of the country's area. These and the sheets of the Topographic Map of North Finland cover about 95 % of the whole area of Finland.

To fix property boundaries the Basic Map, 6 750 maps and 33 400 sheets of the Land Register and special lists were microfilmed at the provincial survey offices. Temporary land-register maps were prepared for a total of 700 km².

The Division did terrain work for the Road Map of Finland and excursion maps. During the period of the report this work was done for five sheets of the Road Map of Finland.

The map in Appendix 4 shows the situation of mapping in Finland at the end of 1972.

In the Map Compilation Division 17 sheets were drawn and one sheet was revised of the 1: 100 000 Topographic Map in the period of the report. 34 different kinds of aeronautical charts were drawn or revised. A total of 119 new sheets of the Basic Map and one sheet of the Topographic Map were drawn to 1: 20 000 ready for printing. 13 sheets of the Basic Map reductions, scale 1: 50 000, were prepared for printing. Four sheets of the 1: 400 000 General Map were drawn new and revised. Five statistical maps at different scales were revised for printing.

Progress was made on the series of maps on the millionth scale. In the Division was prepared the 1: 1 000 000 contour line map, which is now completely revised. This edition covers only the Finnish area - in the future the map shall cover also parts of neighbouring countries. The Division takes also care of the register of the communal division in Finland and its changes.

The Printing Office completed a total of 68 318 jobs in 1972. Of these 66 700 were copies and 1 618 printing works. The total number of these last named was 4 030 000.

The Division for Town Plan Surveys and provincial planning offices prepared and approved terrain maps to different scales for 41 areas totalling 33 004 hectares. Air photography was performed for this purpose over thirteen areas totalling 7 300 hectares for largescale maps used for planning.

73 town-plan proposals covering 3 875 hectares were drawn up. The Division received orders for 54 town plans or alterations to existing plans, covering a total area of 1 374 hectares. Four orders came in for general plans covering 9 000 hectares in total. At the end of 1972, general plans were under preparation for fifteen areas, covering 207 370 hectares. Town plans were marked out for 803 blocks in 97 areas.

III. Provincial survey offices

The work load of the provincial survey offices has still existed, caused primarily by the initial difficulties the new organization brought on.

Mr. Lauri Olavi Riekkola, Provincial Surveyor for Uusimaa, retired and was succeeded by Touko Eemil Eliel Laurila. Mr. Yrjö Veikko Liimatainen was appointed Provincial Surveyor at Central Finland.

22 123 invoices for surveyors' fees were checked in the period of the report. A total of 17 902 surveys were inspected.

According to the books of the provincial survey offices, 36 241 surveys were carried over from 1971 to 1972. 21 184 new surveys were ordered during the period and 17 747 surveys were completed or terminated for other reasons. 39 679 surveys under way were carried over to 1973.

The archives of the provincial survey offices received 20 264 original maps and 481 398 sheets of documents relating to surveys in the field.

IV. Surveyors and their assistants

During the period of the report a total of 33 surveyors and probationary surveyors retired or left Land Survey for other reasons. 24 new surveyors were employed; No probationers were taken on, however, because this post was done away. 46 new apprentice surveyors were employed in 1972.

The number of surveyors actually making surveys was 269 at the end of 1972. Of the surveyors in the field, 115 were working fees up to the end of April 1972; hence all of them have been working with monthly salaries.

In connection with this reform also the division into districts was changed by organizing some new and suspending some former district survey offices. After the 1st May 1972 the country is divided into 35 survey districts and district survey offices. Four offices were furthermore founded, primarily for special tasks. The total staffs of these 39 offices amounted at the end of 1972 to 1 049 persons.

As in earlier years, the vast majority of surveys were separations of assessed lots. These accounted

for 17 033 (80 %) of the 21 184 new surveys ordered in 1972. According to estimates made by the provincial survey offices, a third of these lots were private house sites, a third other building sites and a third farm and forest land. A great number of surveyors were employed on difficult and time-consuming surveys for public and private roads. By the end of 1972, altogether 4 585 such surveys -total road length 24 850 km -had been ordered in conformity with Public Roads act of 1958, and 2 808 of them (60 %) had been completed and entered in the Land Register. Some 18 % of the surveys had reached the appeals stage. Large areas were still undergoing Land Consolidation, mainly in Ostrobothnia. Surveys for the redistribution of agricultural parcels were performed in the south-eastern frontier region. By the end of 1972, 69 % of the surveys required under the Town and Borough Leaseholds Act has been completed. Parcels totalling 28 602 hectares were mapped, parcels totalling 45 507 hectares were

graded and parcels totalling 97 222 hectares were allotted to 13 453 new holdings. Statistics on surveys completed are in Appendix 2.

V. Land courts

At the end of 1972 there were eight Land Courts in Finland. These courts handled in 1972 a total of 1 296 cases, of which 565 were new cases brought during the period of the report. Decisions on 633 cases were adjourned until 1973.

VI. Statistics on holdings

At the end of 1972 the Land Register contained 1 359 495 land holdings, and a further 2 540 holdings comprising only water areas and 61 477 property units representing expropriated land. Changes in the number holdings per size class since 1924 are given in Appendix 3.

General Director **Lauri Kantee**

Actuary *Seppo Kaitila*

Maanmittauslaitoksen
organisaatio

Lantmäteriverkets
organisation

Tilasto vuonna 1972 päättyneistä
maanmittaustoimituksista

Statistik över avslutade lantmåteriförrättningar
år 1972

Lääni — Län	Toimitusten luku Antalet förrättningar	Toimituksen alkaessa oli Vid förrätt- ningen vid- tagande förevaro		Tilusala ha Ägovidd				Jaossa on syntynyt tilloja Vid delningen uppkomna lägenheter														Yhteensä summa
		lloja lägenheter	lunastettaviksi vaadittuja vuokra-alueita till införsning fordrade lego- områden	viljeltyä maata odlad mark	metsämaita skogsmark	yhteensä summa	vesiä vatten	joilla kaikkiaan maatiluksia vilka omfattar ågor sammanlagt														
								alle 0,25 ha under	0,25— 0,5 ha under	0,5— 2 ha under	2— 5 ha under	5— 10 ha under	10— 20 ha under	20— 50 ha under	50— 100 ha under	100— 300 ha under	300— 500 ha under	500 ha tai enemmän eller däröver	ala tuntematon areal obekant			
Vaasan — Vasa	6	668	—	6 544	24 484	31 028	67	317	182	163	133	169	187	184	96	16	—	1	—	1 448		
Lapin — Lapplands .	2	325	—	639	1 692	2 331	—	—	—	—	—	—	—	—	—	—	—	—	—	—		
Yhteensä — Summa	8	993	—	7 183	26 176	33 359	67	317	182	163	133	169	187	184	96	16	—	1	—	1 448		
Uusjaot —																						
Valtion metsämällä toimitetut vuokra-alueiden erottamiset, uusien asutustilojen muodostamiset ja lisämaan antamiset ¹⁾ —																						
Turun ja Porin — Åbo o. Björneborgs	—	(1)	—	—	—	(14)	—	—	—	—	—	—	—	—	—	—	—	—	—	—		
Hämeen - Tavastehus	4	2	—	—	256	256	—	—	—	—	—	1	6	5	—	—	—	—	—	12		
Pohjois-Karjalan — Norra Karelen . .	3	—	—	19	1 540	1 559	101	—	—	—	—	—	4	28	24	2	—	—	—	58		
Vaasan — Vasa	4	16	—	—	1 549	1 549	—	—	—	—	—	—	1	—	7	5	—	—	—	13		
Keski-Suomen — Mellersta Finlands	3	—	—	—	1 089	1 089	—	—	—	—	—	1	7	21	4	1	—	—	—	34		
Oulun — Uleåborgs .	26	—	—	7	10 279	10 286	—	2	—	—	3	—	4	43	36	40	—	—	—	128		
Lapin — Lapplands .	17	—	2	136	14 045	14 181	—	—	1	6	1	6	1	1	12	69	—	—	—	97		
Yhteensä — Summa	60	18	2	162	28 758	28 920	101	2	1	6	4	8	23	98	83	117	—	—	—	342		
Halkomiset —																						
Uudenmaan — Nylands	11	13	—	96	208	304	79	2	3	7	8	5	4	4	1	—	—	—	—	34		
Turun ja Porin — Åbo o. Björneborgs	31	35	—	243	1 116	1 359	—	5	1	14	20	19	23	16	1	2	—	—	—	101		
Ahvenanmaan maak. Landskapet Åland	7	9	—	47	340	387	—	—	2	2	8	4	2	6	2	—	—	—	—	26		
Hämeen - Tavastehus	23	33	—	222	1 170	1 392	2	—	2	12	19	14	12	15	4	2	—	—	—	80		
Kymen — Kymmene	33	38	—	159	1 016	1 174	15	1	5	25	24	27	18	14	1	—	—	—	—	115		
Mikkelin - S:t Michels	25	29	—	264	1 765	2 029	—	7	3	13	14	9	11	19	9	4	—	—	—	89		
Kuopion — Kuopio .	33	41	—	233	2 497	2 730	—	1	2	6	9	22	24	25	9	3	1	—	—	102		
Pohjois-Karjalan — Norra Karelen . .	36	37	—	196	2 129	2 325	—	—	3	13	10	18	26	23	9	3	—	—	—	105		
Vaasan — Vasa	202	252	—	2 792	10 160	12 952	—	28	18	57	145	104	121	154	51	13	—	—	—	691		
Keski-Suomen — Mellersta Finlands	34	37	16	184	2 077	2 261	—	1	2	6	21	29	29	15	9	3	—	—	—	115		
Oulun — Uleåborgs .	154	198	—	1 884	21 271	23 155	21	15	5	29	46	75	77	132	96	59	3	1	—	538		
Lapin — Lapplands .	115	119	—	976	22 334	23 310	75	—	2	25	47	62	73	124	78	66	3	—	—	480		
Yhteensä — Summa	704	841	16	7 296	66 083	73 379	192	60	48	209	371	388	420	547	270	155	7	1	—	2 476		
Lohkomiset —																						
Uudenmaan — Nylands	1 781	1 956	—	1 814	5 624	7 438	709	1 086	532	1 074	242	135	103	51	12	4	—	—	—	3 239		
Turun ja Porin — Åbo o. Björneborgs	2 027	2 224	—	2 143	6 797	8 940	291	1 890	726	865	307	136	102	61	20	3	—	—	—	4 110		
Ahvenanmaan maak. Landskapet Åland	191	195	—	79	762	841	2	90	76	61	24	22	4	4	1	1	—	—	—	283		
Hämeen - Tavastehus	1 538	1 649	—	1 355	5 974	7 329	4	1 214	512	621	178	129	62	63	19	3	1	—	—	2 802		
Kymen — Kymmene	1 141	1 290	—	991	4 083	5 074	—	965	326	279	147	113	87	56	5	—	—	—	—	1 978		
Mikkelin - S:t Michels	1 034	1 080	—	827	6 751	7 578	—	674	477	386	127	73	91	102	11	3	—	—	—	1 944		
Kuopion — Kuopio .	797	849	—	815	7 780	8 595	9	445	226	225	92	52	57	95	28	11	—	—	—	1 231		
Pohjois-Karjalan — Norra Karelen . .	613	668	—	689	5 197	5 886	1	326	138	187	82	57	47	72	16	2	—	—	—	927		
Vaasan — Vasa	1 787	1 972	—	2 470	7 839	10 309	74	1 088	421	610	402	225	134	81	21	1	1	—	—	2 984		
Keski-Suomen — Mellersta Finlands	696	724	—	476	4 910	5 386	4	545	185	170	82	41	48	57	22	3	—	—	—	1 153		
Oulun — Uleåborgs .	1 439	1 605	—	1 888	15 992	17 880	—	1 041	320	436	233	152	131	151	54	30	1	—	—	2 549		
Lapin — Lapplands .	709	751	—	758	11 618	12 376	117	301	172	283	100	61	44	51	32	39	2	—	—	1 085		
Yhteensä — Summa	13 753	14 963	—	14 305	83 327	97 632	1 211	9 665	4 111	5 197	2 016	1 196	910	844	241	100	5	—	—	24 285		

¹⁾ Lisämaat suluiissa — Tilläggsjordar inom parentes

Tilain Lägen- heternas		Tiloja on erotettu Lägenheter har avskiljts						Slirretty toiseen palkkaan Utflyttats		Palstain luku Skiftens antal			Kustannuksia mk Kostnader			
keskimääräinen ala äگویdd i medeltal	luku on lisätynyt antalet tillvuxit	vuokramiehille för legotagare	maanhankintain tai pika- autuslain nojalla maata saa- nelle tai hankkiulle för dem som på grund av jord- anskaffnings- eller snabbkoloni- sationslagen erhållit lägenheter	muun asutustoiminnan perus- teella på grund av annan kolonisa- tionsverksamhet	muille tilattomille för andra obesuttna	ennestään olevia tiloja tidigare avskilda lägenheter	vuokra-alueita muodostettuja tiloja från legoområden bildade lägenheter	jaon alussa före delningen		jaon jälkeen efter delningen		toimitusinsinöörin palkko förrättningsingenjörrens arvode	varsinaisesta toimituksesta för själva förrättningen	muuta kustannuksia toimituksen johdosta övriga kostnader i följd av förrättningen	yhteensä summa	
								koko luku hela antalet	keskimäärin tilaa kohti i medeltal per lägenhet	koko luku hela antalet	keskimäärin tilaa kohti i medeltal per lägenhet					

Nyskiftet

112	1 219	—	—	—	—	—	—	496	—	4 254	2.9	21 126	37 222	—	58 348
—	—	—	—	—	—	—	—	—	—	38	—	7 483	8 134	—	15 617
112	1 219	—	—	—	—	—	—	496	—	4 292	3.0	28 609	45 356	—	73 965

Avskiljande av legoområden, bildande av nya kolonisationslägenheter och tilldelande av tilläggsjord & statens skogsmarker ¹⁾

—	—	—	—	—	—	—	—	—	—	—	—	—	—	—	—
21	12	—	—	—	—	—	—	—	—	13	1.0	3 069	1 240	—	4 309
27	58	—	—	58	—	—	—	—	—	58	1.0	11 160	4 722	—	15 882
119	13	—	1	8	—	—	—	—	—	13	1.0	10 330	1 243	—	11 573
32	34	—	—	—	—	—	—	—	—	35	1.0	—	713	—	713
80	128	—	—	124	—	—	—	—	—	182	1.4	39 298	17 050	—	56 348
—	—	—	—	(163)	—	—	—	—	—	(185)	—	—	—	—	—
146	97	2	56	35	—	—	—	—	—	152	1.6	41 360	25 478	—	66 838
—	(75)	—	(2)	(73)	—	—	—	—	—	(87)	(1.2)	—	—	—	—
85	342	2	57	225	—	—	—	—	—	453	1.3	105 217	50 446	—	155 663
—	(75)	—	(2)	(246)	—	—	—	—	—	(272)	(3.6)	—	—	—	—

Klyvningar

9	21	—	—	—	—	—	—	—	—	62	1.8	10 892	7 529	—	18 421
21	66	—	—	—	—	—	—	2	1	162	1.6	37 056	22 708	—	59 764
23	17	—	—	—	—	—	—	—	—	59	2.3	9 757	5 375	—	15 132
30	47	—	—	—	—	—	—	2	—	129	1.6	39 342	31 225	—	70 567
15	77	—	—	—	—	—	—	—	—	185	1.6	46 338	32 695	—	79 033
34	60	—	—	—	—	—	—	—	—	149	1.7	33 724	25 072	—	58 796
45	61	—	—	—	—	—	—	15	—	173	1.7	41 560	42 300	—	83 860
34	68	—	—	—	—	—	—	—	—	151	1.4	43 964	33 069	—	77 033
30	439	—	—	6	—	6	—	129	33	1 733	2.5	266 723	305 688	298 272	870 683
29	78	—	—	—	—	—	—	—	—	196	1.7	39 964	26 834	—	66 798
68	340	—	—	—	—	—	—	—	—	1 544	2.9	295 816	143 620	—	439 436
65	361	—	—	74	—	—	—	—	—	1 367	2.8	251 682	185 719	—	437 401
45	1 635	—	—	80	—	6	—	148	34	5 910	2.4	1 116 818	861 834	298 272	2 276 924

Styckningar

2	3 239	—	—	22	—	—	—	—	—	3 340	1.0	589 538	295 098	—	884 636
2	4 110	—	—	6	—	—	—	—	—	4 296	1.0	763 180	219 990	—	983 170
3	283	—	—	—	—	—	—	—	—	308	1.1	65 268	10 842	—	76 110
3	2 798	—	—	—	—	—	—	—	—	2 911	1.0	641 421	140 986	—	782 407
3	1 978	—	4	4	8	—	—	—	—	2 121	1.1	489 241	176 558	—	665 799
4	1 944	—	—	6	—	—	—	—	—	2 025	1.0	391 661	166 644	—	558 305
7	1 233	—	—	30	—	—	—	—	—	1 310	1.1	317 266	102 226	—	419 492
6	927	—	—	—	—	—	—	—	—	964	1.0	207 822	52 204	—	260 026
4	2 984	—	—	154	—	—	—	—	—	3 351	1.1	691 004	111 886	—	802 890
5	1 152	—	—	—	—	—	—	—	—	1 191	1.0	244 979	71 807	—	316 786
7	2 544	—	—	24	45	—	23	—	—	2 888	1.1	606 237	99 764	—	706 001
11	1 085	—	—	24	—	—	—	—	—	1 188	1.1	281 518	70 614	—	352 132
4	24 282	—	4	270	53	—	23	—	—	25 893	1.1	5 289 135	1 518 619	—	6 807 754

Tilain Lägen- heternas	Tiloja on erotettu Lägenheter har avskiljts						Sijretty toiseen paikkaan Utflyttats		Palstain luku Skiftens antal				Kustannuksia mk Kostnader						
	keskimääräinen ala ägoivillä i medeltal	luku on lisäantynyt antalet tillvuxit	vuokramiehille för legotegare	maanbankintalain tai pika- asutuksen nojalla maata saa- nelle tai hankkineille för dem som på grund av jord- anskaffnings- eller snabbkoloni- sationslägen erhållit lägenheter	muun asutustoiminnan perus- teella på grund av annan kolonisat- ionsverksamhet	muille tilattomille för andra obebottna	ennestään olevia tiloja tidigare avskilda lägenheter	vuokra-alueista muodostettuja tiloja från legoområden bildade lägenheter	jaon alussa före delningen		jaon jälkeen efter delningen		koko luku hela antalet	keskimäärin tilaa kohti i medeltal per lägenhet	koko luku hela antalet	keskimäärin tilaa kohti i medeltal per lägenhet	toimitusinsinöörin palkkio förrättningsingenjörrens arvode	varsinaisesta toimituksesta för själva förrättningen	muuta kustannuksia tömbuksen johdosta övriga kostnader i följd av förrättningen
Skiften av vattenområden (enbart)																			
—	—	—	—	—	—	—	—	—	—	—	—	—	—	—	4 920	3 241	—	8 161	
—	—	—	—	—	—	—	—	—	—	—	—	—	—	—	7 196	3 158	—	10 354	
—	—	—	—	—	—	—	—	—	—	41	—	—	—	—	41	—	—	18 515	
Tilländningskiften (enbart)																			
—	—	—	—	—	—	—	—	—	—	—	—	—	—	—	3 950	2 275	—	6 225	
—	—	—	—	—	—	—	—	—	—	—	—	—	—	—	1 929	13	—	1 942	
—	—	—	—	—	—	—	—	—	—	—	—	—	—	—	7 861	3 184	—	11 045	
—	—	—	—	—	—	—	—	—	—	—	—	—	—	—	7	508	—	1 827	
—	—	—	—	—	—	—	—	—	—	—	—	—	—	—	3	2 466	812	3 278	
—	—	1	—	—	—	—	—	—	—	—	—	—	—	—	76	7 981	5 737	13 718	
—	—	1	—	—	—	—	—	—	—	—	—	—	—	—	114	1.6	25 506	12 529	38 035
Skiften av vattenområden och tilländningskiften (kombinerade)																			
—	—	—	—	—	—	—	—	—	—	—	—	—	—	—	23	3 120	745	3 865	
—	—	—	—	—	—	—	—	—	—	—	—	—	—	—	19	4 145	1 775	5 920	
—	—	—	—	—	—	—	—	—	—	—	—	—	—	—	30	4 557	2 920	7 477	
—	—	—	—	—	—	—	—	—	—	—	—	—	—	—	—	4 590	2 177	6 767	
—	—	—	—	—	—	—	—	—	—	—	—	—	—	—	72	16 412	7 617	24 029	
Skiften av samfälliga ägor																			
—	—	—	—	—	—	—	—	—	—	—	—	—	—	—	30	1 870	884	2 754	
—	—	—	—	—	—	—	—	—	—	—	—	—	—	—	—	2 902	1 240	4 142	
—	—	—	—	—	—	—	—	—	—	—	—	—	—	—	—	755	113	868	
—	—	—	—	—	—	—	—	—	—	—	—	—	—	—	8	2 089	535	2 624	
—	—	—	—	—	—	—	—	—	—	—	—	—	—	—	10	1 420	785	2 205	
—	—	—	—	—	—	—	—	—	—	—	—	—	—	—	—	1 286	300	1 586	
—	—	3	—	—	—	—	—	—	—	—	—	—	—	—	18	3 602	2 736	6 338	
—	—	—	—	—	—	—	—	—	—	—	—	—	—	—	7	1 500	107	1 607	
—	—	—	—	—	—	—	—	—	—	—	—	—	—	—	11	1 842	1 554	3 396	
—	—	2	—	—	—	—	—	—	—	—	—	—	—	—	112	17 266	8 254	25 520	
Ägobyten																			
—	—	—	—	—	—	—	—	—	—	—	—	—	—	—	—	15 344	12 283	27 627	
—	—	—	—	—	—	—	—	—	—	—	—	—	—	—	—	9 836	2 377	12 213	
—	—	—	—	—	—	—	—	—	—	—	—	—	—	—	—	638	100	738	
—	—	—	—	—	—	—	—	—	—	—	—	—	—	—	—	6 655	2 039	8 694	
—	—	—	—	—	—	—	—	—	—	—	—	—	—	—	—	2 224	310	2 534	
—	—	—	—	—	—	—	—	—	—	—	—	—	—	—	—	2 274	1 255	3 529	
—	—	—	—	—	—	—	—	—	—	—	—	—	—	—	—	1 536	777	2 313	
—	—	—	—	—	—	—	—	—	—	—	—	—	—	—	—	24 260	1 329	25 667	
—	—	—	—	—	—	—	—	—	—	—	—	—	—	—	—	—	78	—	
—	—	—	—	—	—	—	—	—	—	—	—	—	—	—	—	1 885	524	2 409	
—	—	—	—	—	—	—	—	—	—	—	—	—	—	—	—	8 332	2 080	10 412	
—	—	—	—	—	—	—	—	—	—	—	—	—	—	—	—	1 520	295	1 815	
—	—	—	—	—	—	—	—	—	—	—	—	—	—	—	—	74 504	23 869	97 951	

Tilojen lukumäärä suuruusluokittain
vuoden 1972 lopussa
Lägenheternas antal enligt storleksklasser
vid utgången av år 1972

Lääni — Län	Tiloja, joilla on kaikkiaan maatiluksia Lägenheter, som har ägor inalles												Vesitiloja Vattenlägenheter	Pakkolunastettuja alueita Exproprierade områden	
	alle 0,25 ha under	0,25—0,5 ha	0,5—2 ha	2—5 ha	5—10 ha	10—20 ha	20—50 ha	50—100 ha	100—300 ha	300—500 ha	yll 500 ha över	ala tuntematon areal obekant			tiloja yhteensä summa lägenheter
Uudenmaan — Nylands	59 947	30 600	29 743	10 975	7 715	7 448	7 648	2 701	1 176	85	60	—	158 098	763	5 312
Turun ja Porin — Åbo och Björneborgs	63 767	32 417	43 979	28 222	22 492	20 555	18 087	6 339	2 345	124	67	6	238 400	313	6 993
Ahvenanmaan maak. — Landskapet Åland ..	2 351	1 560	2 484	1 334	937	702	940	538	266	13	3	—	11 128	25	79
Hämeen — Tavastehus	63 503	22 457	26 409	14 371	12 098	13 219	13 751	4 567	2 200	173	113	3	172 864	148	8 793
Kymen — Kymmene ..	36 043	10 244	14 727	10 140	8 439	9 109	11 028	3 650	909	56	23	—	104 368	614	7 792
Mikkelin — S:t Michels	14 751	8 267	11 931	7 389	6 071	8 564	13 765	5 614	2 192	199	108	—	78 851	138	2 390
Kuopion — Kuopio ...	11 743	6 358	11 143	8 067	6 138	9 544	13 395	4 851	2 015	211	172	—	73 637	51	3 029
Pohjois-Karjalan — Norra Karelen	8 177	4 647	9 077	8 688	7 029	8 836	12 075	4 430	1 573	209	199	2	64 942	24	2 480
Vaasan — Vasa	36 820	14 367	35 352	32 791	22 941	20 529	22 622	8 412	2 579	160	71	—	196 466	—	8 995
Keski-Suomen — Mellersta Finlands ...	21 028	6 775	10 132	6 866	5 657	7 725	10 993	4 347	2 155	223	164	—	76 065	123	3 307
Oulun — Uleåborgs ...	24 939	8 923	17 844	16 328	12 420	12 643	17 595	12 879	10 217	728	309	—	134 825	81	6 948
Lapin — Lapplands ...	9 373	3 934	5 941	3 993	2 983	3 344	5 123	5 421	8 691	737	306	5	49 851	260	5 359
Koko maa — Hela riket	552 442	150 549	218 762	149 164	114 920	122 218	147 022	63 749	36 318	2 918	1 595	16	1 359 495	2 540	61 477
Vastaavat luvut koko maassa olivat — Motsva- rande antal var															
1971	342 861	146 355	213 396	146 943	113 367	120 981	145 978	63 569	36 378	2 975	1 619	16	1 334 438	2 497	60 986
1970	332 177	141 330	207 937	144 686	111 841	119 819	145 155	63 244	36 295	3 007	1 644	16	1 307 151	2 426	60 406
1969	321 824	136 354	202 641	142 480	110 513	118 676	144 368	62 904	36 145	3 058	1 679	19	1 280 661	2 393	59 920
1968	311 214	131 164	197 321	140 047	109 032	117 481	143 281	62 695	36 066	3 127	1 707	19	1 253 154	2 358	59 521
1967	301 238	126 787	192 678	138 059	107 756	116 420	142 281	62 420	35 924	3 191	1 727	156	1 228 637	2 341	59 193
1966	291 171	122 513	188 282	135 774	106 234	115 091	140 894	62 095	35 804	3 241	1 772	156	1 203 027	2 334	58 889
1965	282 378	118 930	184 257	133 491	104 616	113 660	139 549	61 814	35 757	3 326	1 826	156	1 179 760	2 276	57 180
1964	273 619	114 880	179 794	130 516	102 845	112 005	137 934	61 371	35 822	3 416	1 886	156	1 154 244	2 214	55 880
1963	265 126	111 199	175 724	128 004	101 020	110 635	136 553	60 901	35 802	3 505	1 892	156	1 130 517	2 151	53 761
1962	256 649	107 390	171 567	125 163	99 017	108 701	134 784	60 410	35 862	3 591	1 938	156	1 105 228	2 103	51 776
1961	247 576	103 224	166 654	121 657	96 530	106 451	132 649	59 742	35 596	3 670	1 991	154	1 075 894	2 017	49 759
1960	238 006	98 932	161 591	118 277	93 970	104 182	130 654	59 029	35 359	3 775	2 027	154	1 045 956	1 887	47 411
1959	226 554	94 028	155 469	113 826	90 742	101 031	127 929	58 394	35 310	3 920	2 071	154	1 009 428	1 817	45 516
1958	214 791	88 937	149 112	109 263	87 137	97 412	124 419	57 485	35 112	4 058	2 162	154	970 042	1 757	44 031
1957	203 441	83 925	142 595	104 491	83 565	93 370	120 630	56 648	34 874	4 184	2 233	154	930 110	1 686	42 930
	alle — under 1 ha	1— alle under 3 ha	3— alle under 5 ha	5— alle under 10 ha	10— alle under 20 ha	20— alle under 50 ha	50— alle under 100 ha	100— alle under 200 ha	200— alle under 300 ha	300— alle under 500 ha	500 ha tai enemmän eller mera	ala tuntematon areal obekant	tiloja yhteensä summa lägenheter		
1956	340 964	119 169	54 450	79 851	89 346	116 422	55 537	28 486	7 023	4 558	2 528	832	899 166		
1955	321 842	112 558	51 669	75 529	84 746	112 054	54 644	28 599	7 250	4 710	2 634	838	857 078		
1954	300 700	105 214	48 321	70 335	78 904	106 599	53 741	29 331	7 472	4 907	2 743	843	809 130		
1952	262 402	94 984	44 210	64 381	72 749	100 207	52 971	29 960	7 756	5 066	2 886	855	738 427		
1950	232 056	87 086	40 858	60 014	68 617	96 683	52 582	30 258	7 808	5 096	2 936	855	684 849		
1949	219 379	83 898	39 430	58 400	67 283	95 535	52 419	30 388	7 864	5 142	2 956	856	663 550		
1945	196 649	78 955	37 128	55 781	65 117	94 137	52 932	30 219	7 806	5 016	2 799	830	627 369		
1944	219 332	91 143	43 513	67 161	79 194	110 604	58 104	31 908	8 255	5 273	2 970	832	718 289		
1940	198 873	85 143	40 715	63 858	76 205	107 639	57 232	32 116	8 380	5 391	3 048	835	679 435		
1935	161 543	71 895	34 176	55 469	67 836	99 428	54 241	31 328	8 630	5 553	3 279	848	594 225		
1928	97 445	45 048	21 385	38 046	49 689	76 614	46 647	28 391	8 530	5 544	3 674	1 062	422 075		
1924	64 935	32 364	15 239	28 131	36 634	62 535	43 581	28 454	9 287	6 558	4 388	1 473	333 579		

¹⁾ Lukumäärässä on mukana rauhanneossa vuonna 1944 luovutettuihin alueisiin kuuluneet tilat. — I detta antal ingår lägenheter hörande till de vid fredsslutet år 1944 överlätna områdena.

²⁾ Lukumäärässä on mukana rauhanneossa vuonna 1940 luovutettuihin alueisiin kuuluneet tilat. — I detta antal ingår lägenheter hörande till de vid fredsslutet år 1940 överlätna områdena.

1 PERUSKARTTA 1:20 000 GRUNDKARTA

- Painetut karttalehdet Tryckta kartblad
- Puhtaaksi piirretyt lehdet Renritade blad 1:10 000
- Maastotyöt suoritettu Fältarbetena utförda 1:10 000

TOPOGRAFINEN KARTTA 1:20 000 TOPOGRAFISKA KARTAN

- Painetut karttalehdet Tryckta kartblad
- Puhtaaksi piirretyt lehdet Renritade blad
- Maastotyöt suoritettu Fältarbetena utförda

2 TOPOGRAFINEN KARTTA 1:100 000 TOPOGRAFISKA KARTAN

- Painetut uudet lehdet Tryckta nya blad
- Tekeillä olevat uudet lehdet Nya blad under arbete
- Vanhat lehdet Gamla blad

TALOUDELLINEN KARTTA 1:100 000 EKONOMISKA KARTAN

3 YLEISKARTTA 1:400 000 GENERALKARTAN

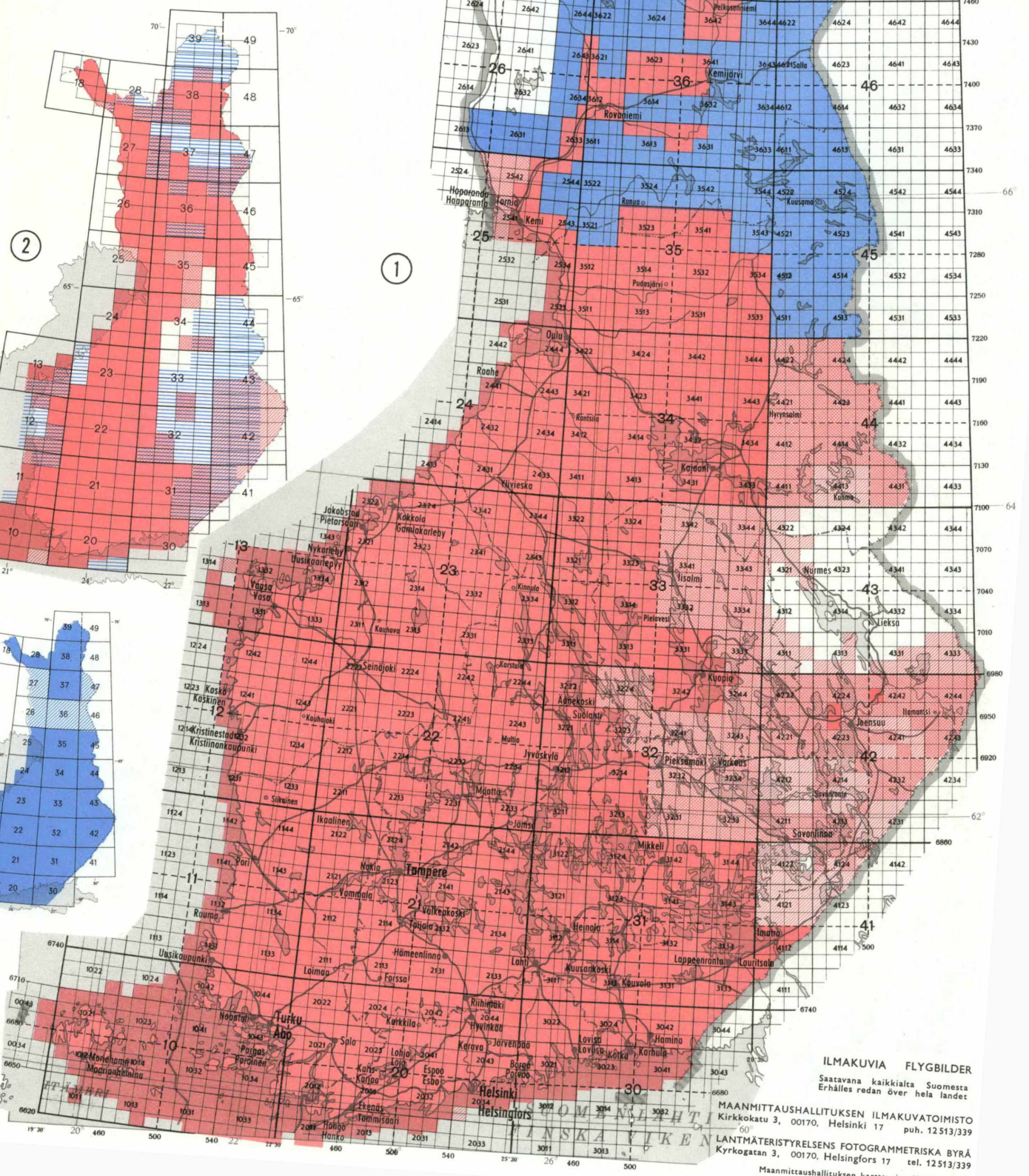
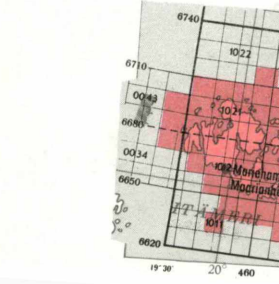
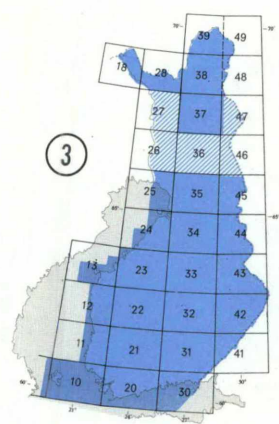
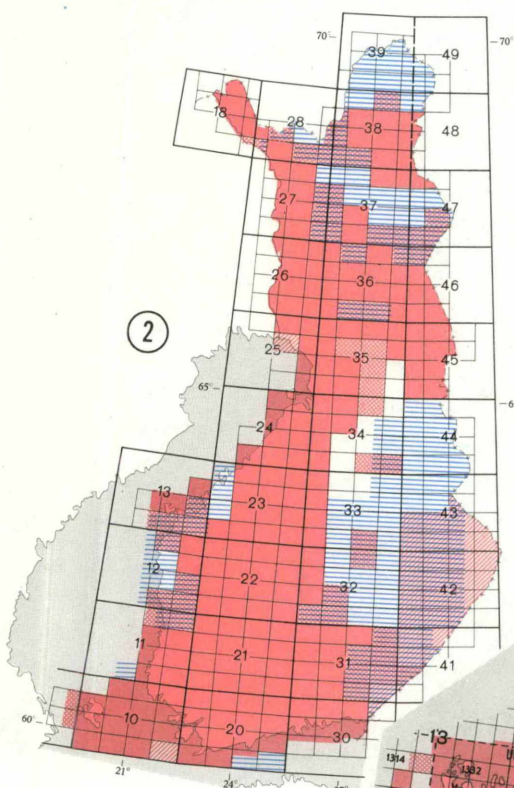
- Saatavana sekä taitettuina että suorina
- Erhålles både falsade och ovikta
- Saatavana vain suorina Erhålles endast ovikta

MAANMITTAUSHALLITUKSEN KARTANMYNTI Eteläesplanadi 10, 00130, Helsingi 13
 LANTMÄTERISTYRELSENS KARTFÖRSÄLJNING Södra esplanaden 10, 00130, Helsingfors 13
 puh./tel. 90-175811/216, 217 90-660554

KARTASTOTILANNE
 30. 4. 1973
 KARTLÄGET

Peruskartta 1:20 000,
 tilausnumero esim. 2033 01
 Grundkarta 1:20 000,
 beställningsnummer t.ex. 2033 01

03	06	09	12
02	2033	11	
01	04	07	10



ILMAKUVIA FLYGBILDER
 Saatavana kaikkialta Suomessa
 Erhålles redan över hela landet

MAANMITTAUSHALLITUKSEN ILMAKUVATOIMISTO
 Kirkkokatu 3, 00170, Helsinki 17 puh. 12 513/339
 LANTMÄTERISTYRELSENS FOTOGRAFIMETRISKA BYRÅ
 Kyrkogatan 3, 00170, Helsingfors 17 tel. 12 513/339
 Maanmittauslaitoksen karttapaivä Helsinki 1973