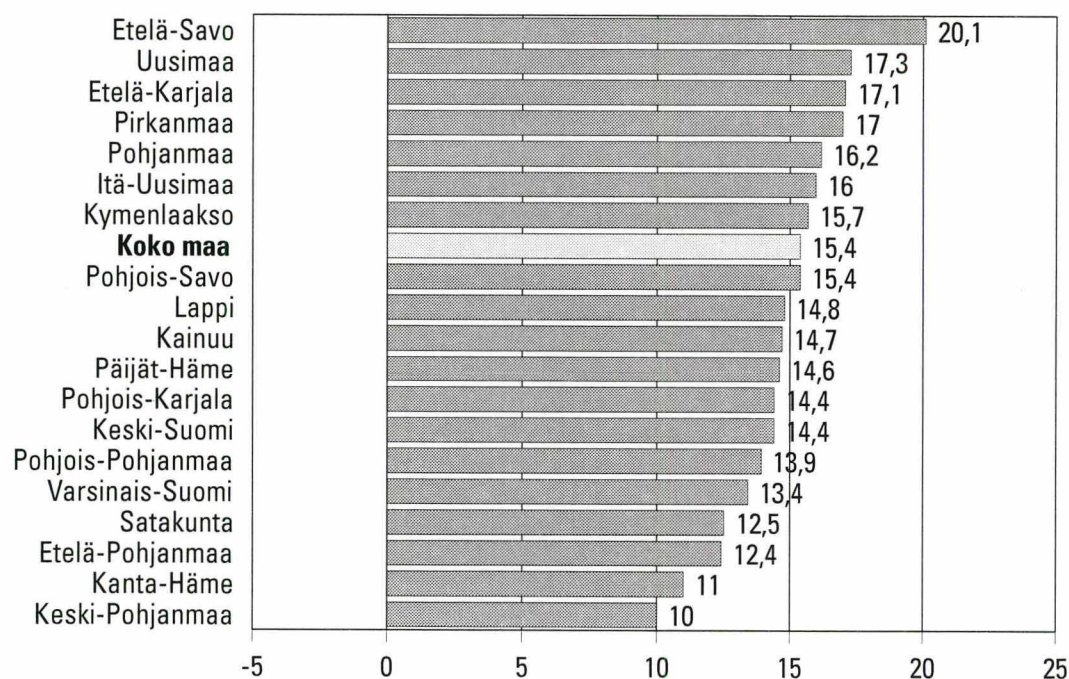


Kuluttajabarometri maakunnittain

2002, 2. neljännes

Kuluttajien uusi luottamusindikaattori maakunnittain, 2. neljännes 2002



Itä-Uudenmaan, Keski-Pohjanmaan, Kainuun ja erityisesti Ahvenanmaan luvut eivät ole haastattelujen pienen määrän takia yhtä luotettavia kuin muiden maakuntien luvut.

Ahvenanmaan lukuja ei esitetä maakuntatarkastelussa erikseen tulosten suuren satunnaisvaihtelun vuoksi. Koko maan lukuihin Ahvenanmaan luvut kuitenkin sisältyvät.

Saadut haastattelut maakunnittain 2. neljännes 2002

Uusimaa	1 206	Keski-Suomi	245
Varsinais-Suomi	425	Etelä-Pohjanmaa	175
Satakunta	217	Pohjanmaa	154
Kanta-Häme	141	Keski-Pohjanmaa	69
Pirkanmaa	415	Pohjois-Pohjanmaa	345
Päijät-Häme	169	Kainuu	80
Kymenlaakso	170	Lappi	183
Etelä-Karjala	131	Itä-Uusimaa	77
Etelä-Savo	142	Ahvenanmaa	28
Pohjois-Savo	241		
Pohjois-Karjala	168	Yhteensä	4 781

Sisällys

	Sivu
Katsaus	4
Tutkimusmenetelmä	9
 Kuviot	
1. Suomen taloudellinen tilanne nyt vs. 12 kk sitten	10
2. Suomen taloudellinen tilanne 12 kk kuluttua vs. nyt	11
3. Työttömien määrä 12 kk kuluttua nykyhetkeen verrattuna	12
4. Kuluttajahinnat nyt verrattuna 12 kk sitten	13
5. Kuluttajahinnat: muutos seuraavien 12 kk aikana	14
6. Oman talouden tilanne nyt verrattuna 12 kk sitten	15
7. Oman talouden tilanne 12 kk kuluttua verrattuna nykyhetkeen	16
8. Ajankohdan edullisuus suurempiin hankintoihin	17
9. Aikooko talous hankkia omistusasunnon seuraavien 12 kk aikana	18
10. Aikooko talous hankkia henkilöauton seuraavien 6 kk aikana	19
11. Ostoaikomukset eräissä kulutusryhmissä seuraavien 6 kk aikana, maakunnittain	20
12. Millainen ajankohta on säästämisen kannalta	21
13. Miten todennäköisesti talous säästää seuraavien 12 kk aikana	22
14. Millainen ajankohta on luotonoton kannalta	23
15. Aikooko talous ottaa luottoa seuraavien 12 kk aikana	24
16. Kotitalouden rahatilanne	25
17. Rahankäyttö kestotavaroihin	26

Katsaus

Suomen talouskehitys

Mennyt vuosi (kuvio 1, sivu 10)

Kuviosta 1 käy ilmi miten kuluttajat ovat arvioineet Suomen talouskehitystä. Mittarina käytetään kuluttajien vastauksista johdettua saldolukua. Saldoluvun laskeutaperiaate on esitetty sivulla 9.

Vuosina 1997–2000 kuluttajien odotukset maan talouskehityksestä olivat melko myönteisiä. Vuonna 2001 kuluttajien arviot heikentyivät ja saldo kääntyi vuoden jälkipuoliskolla miinukselle. Tämän vuoden ensimmäisellä neljänneksellä saldoluku oli -5 mutta oli toisella neljänneksellä hieman plussalla (+2,1). Rungas puolet vastaajista arvioi Suomen taloudellisen tilanteen olevan samanlaisen kuin vuotta aiemmin. Joka viides arvioi tilanteen huonommaksi ja joka neljäs paremmaksi kuin vuotta aiemmin. Väestöryhmittäisten arvioiden välillä oli varsin pieniä eroja. Kriittisimpiä olivat maatalousryttäjät ja eläkeläiset (-1), myönteisimpiä opiskelijat (+7) ja yrittäjät (pl. maatalousyrittäjät) (+5). Alueista vain Pirkanmaan ja Uudenmaan taloudet arvioivat maan talouden hieman heikentyneen.

Tuleva vuosi (kuvio 2, sivu 11)

Kuluttajien myönteiset ennusteet Suomen tulevasta talouskehityksestä olivat niin ikään vuoden 2001 lopulla miinuksella. Tämän vuoden alkupuoliskolla odotukset ovat parantuneet. Toisella neljänneksellä pisteluku oli +7,7. Joka kolmas ennusti Suomen talouden vuoden kuluttua parantuneen ja joka toinen pysyneen nykyisellään. Yksi viidestä pelkäsi talouden huononevan. Talousodotukset olivat kaikissa maakunnissa ja väestöryhmissä myönteisiä.

Työttömyys (kuvio 3, sivu 12)

Talousokehityksen hidastuminen vuonna 2001 aikaansai kuluttajien keskuudessa huolta työttömyyden kehityksestä. Tätä ennen kuluttajat olivat noin seitsemän vuoden ajan arvioineet työttömyyden vähenevän. Kuluttajien työttömyysodotukset kääntyivät vuoden 2001 jälkipuoliskolla pessimistisiksi. Tämän vuoden toisella neljänneksellä mielialat paranivat hieman. Työttömyysodotusten saldoluku oli -2. Joka neljäs arveli työttömyyden määrän kasvavan seuraavan vuoden aikana. Kolme kymmenestä uskoi määrän vähenevän. Väestöryhmittä työttömyyden vähenemiseen uskoivat vahvimmin opiskelijat (-11) ja omaa kotitaloutta hoitavat (-9).

Kuluttajahinnat

Mennyt vuosi (kuvio 4, sivu 13)

Kuluttajabarometrillä tutkitaan myös miten suomalaiset seuraavat kuluttajahintojen muutoksia. Haastateltavia pyydetään arvioimaan kuinka monta prosenttia kuluttajahinnat ovat muuttuneet viimeisen vuoden aikana. Hintojen vuosimuutokseksi arvioitiin vuoden 2002

toisella neljänneksellä +3,2 prosenttia. Kuluttajahintaindeksillä mitattu hintojen vuosimuutos samana aikana oli +1,4 prosenttia.

Tuleva vuosi (kuvio 5, sivu 14)

Kuluttajia pyydetään myös arvioimaan kuinka monta prosenttia hinnat tulevat seuraavan vuoden aikana muuttumaan. Hintojen odotettiin nousevan seuraavan vuoden aikana +1,8 prosenttia.

Oman talouden kehitys

Mennyt vuosi (kuvio 6, sivu 15)

Kotitaloudet ovat arvioineet taloutensa keskimäärin parantuneen vuodesta 1996 lähtien. Viime syksystä lähtien on talouden kohentumisvauhti kuluttajien mielestä hieman hidastunut. Tämän vuoden toisella neljänneksellä saldoluku oli +5,4. Väestöryhmittä tyytyväisimpiä olivat ylemmät toimihenkilöt (+17). Huonoimmaksi kehityksen arvioivat työttömät ja omaa kotitaloutta hoitavat (-13). Maakunnista Etelä-Pohjanmaan kuluttajat (-1,4) arvioivat taloutensa hieman huonontuneen.

Tuleva vuosi (kuvio 7, sivu 16)

Kuluttajien odotukset taloutensa tulevasta kehityksestä ovat olleet jo pitkän aikaa myönteisiä. Kuusi kymmenestä arveli taloutensa olevan ennallaan vuoden kuluttua. Kolme kymmenestä odotti sen paranevan ja yksi kymmenestä huononevan. Talousodotuksia mittaava saldoluku oli +11,7. Väestöryhmittä toiveikkaimpia olivat omaa kotitaloutta hoitavat (+21). Eläkeläiset odottavat taloutensa pysyvän suunnilleen ennallaan (-0). Eri alueilla luottamusta oli eniten Keski-Pohjanmaalla, Lapissa ja Etelä-Savossa (+16).

Ostamisen edullisuus (kuvio 8, sivu 17)

Ostamisen edullisuutta mittaavan osoittimen arvo nousi edellisestä mittauskerrasta runsaan pisteen ja oli 0. Myönteisimmän asiaa arvioivat ylemmät toimihenkilöt (+13) ja eläkeläiset (+5), kriittisimmän maatalousyrittäjät (-12) ja työttömät (-11). Eri alueista myönteisimmät arviot saatiin Etelä-Savosta ja Etelä-Karjalasta (+9) kriittisimmät Etelä-Pohjanmaalta (-11).

Rahatilanne, rahankäyttö kestotavaroihin

(kuvio 16–17, sivut 25–26)

Kotitalouksilta kysytään myös niiden rahatilannetta. Rahatilanne on parantunut viiden vuoden ajan. Saldoluku oli toisella neljänneksellä +26,1. Kotitaloudet kuvasivat rahatilannettaan seuraavasti: "velkaannuimme": 2,1 %, "käytimme säästöjä kulutukseen": 4,4 %, "rahat riittivät nipin napin": 37,2 %, "pystyimme säästämään hieman": 49,5 % ja "pystyimme säästämään paljon": 5,7 % kotitalouksista.

Kotitalouksia pyydetään myös arvioimaan kuinka paljon he käyttävät rahaa kestotavaroihin seuraavan vuoden aikana verrattuna edelliseen vuoteen. Rahankäyttöä kuvaava saldoluku oli -7.

Kuluttajien luottamusindikaattori (CCI) ja sen osatekijät saldolukuina maakunnittain, 2. neljännes 2002

Maakunta	Oma talous, tuleva 12 kk	Säästämismahdollisuudet, tuleva 12 kk	Suomen talous, tuleva 12 kk	Työttömien määrä, tuleva 12 kk	Luottamus-indikaattori (CCI)
Koko maa	11,7	40,4	7,7	-1,6	15,4
Uusimaa	13,1	46,8	9,1	-0,2	17,3
Varsinais-Suomi	7,6	40,5	6,1	0,5	13,4
Satakunta	9,1	31,9	5,1	-3,8	12,5
Kanta-Häme	6,5	41,6	2,3	6,4	11,0
Pirkanmaa	13,9	40,5	10,1	-3,6	17,0
Päijät-Häme	13,1	38,5	6,0	-0,6	14,6
Kymenlaakso	10,3	40,1	5,2	-7,1	15,7
Etelä-Karjala	7,2	42,7	15,0	-3,3	17,1
Etelä-Savo	15,7	52,0	7,1	-5,6	20,1
Pohjois-Savo	10,8	40,1	7,5	-3,1	15,4
Pohjois-Karjala	13,2	25,9	12,3	-6,0	14,4
Keski-Suomi	9,7	39,5	6,7	-1,4	14,4
Etelä-Pohjanmaa	10,8	30,6	7,8	-0,3	12,4
Pohjanmaa	9,7	42,1	10,6	-2,5	16,2
Keski-Pohjanmaa	15,8	27,6	0,5	4,0	10,0
Pohjois-Pohjanmaa	12,5	33,8	8,9	-0,2	13,9
Kainuu	13,7	37,9	6,2	-0,9	14,7
Lappi	15,8	31,4	4,7	-7,2	14,8
Itä-Uusimaa	11,4	49,2	1,9	-1,4	16,0

Itä-Uudenmaan, Kainuun, Keski-Pohjanmaan ja erityisesti Ahvenanmaan luvut eivät ole haastattelujen pienen määrän takia yhtä luotettavia kuin muiden maakuntien luvut. Ahvenanmaan lukuja ei esitetä niiden suuren satunnaisvaihtelun vuoksi.

Kuluttajien luottamusindikaattori (CCI) ja sen osatekijät saldolukuina väestöryhmittäin, 2. neljännes 2002

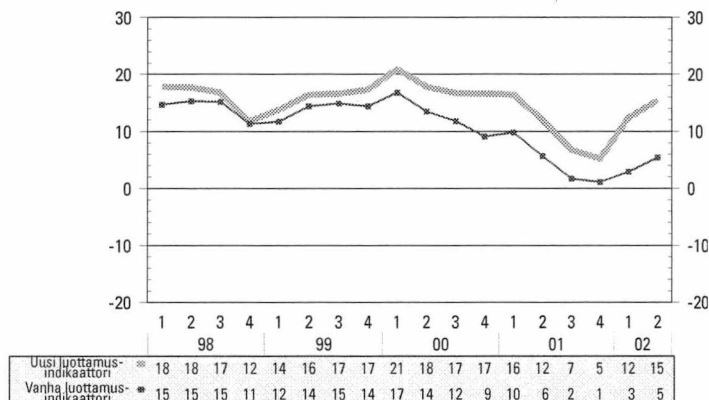
Väestöryhmä	Oma talous, tuleva 12 kk	Säästämismahdollisuudet, tuleva 12 kk	Suomen talous, tuleva 12 kk	Työttömien määrä, tuleva 12 kk	Luottamus-indikaattori (CCI)
Miehet	13,4	43,9	11,3	-2,0	17,7
Naiset	10,1	37,3	4,1	-1,3	13,2
15-24 -vuotiaat	15,9	27,8	13,0	-12,7	17,4
25-34 -vuotiaat	21,4	54,3	11,8	-4,8	23,0
35-44 -vuotiaat	15,8	53,9	6,6	1,2	18,8
45-54 -vuotiaat	10,0	47,7	5,3	3,4	14,9
55-64 -vuotiaat	3,9	35,8	5,1	-0,3	11,3
65-74 -vuotiaat	-1,9	16,9	3,9	3,5	3,9
Perusasteen koulutus	8,4	26,5	6,4	-1,0	10,6
Keskiasteen koulutus	14,6	38,7	6,5	-0,9	15,2
Korkea-asteen koulutus	12,0	61,3	11,3	-3,5	22,0
Pääkaupunkiseutu	14,6	45,4	10,2	-0,9	17,8
Muu Etelä-Suomi	9,6	44,0	6,3	-0,4	15,1
Länsi-Suomi	10,5	38,1	7,1	-1,6	14,3
Itä-Suomi	12,8	38,6	8,9	-4,6	16,2
Pohjois-Suomi	13,7	33,5	7,3	-2,5	14,2
Maatalousyrittäjät	3,5	40,1	1,6	2,3	10,7
Muut yrittäjät	18,8	65,8	10,4	3,5	22,9
Ylemmät toimihenkilöt	11,6	73,9	14,1	-2,5	25,5
Alemmat toimihenkilöt	12,5	58,9	5,0	-2,5	19,7
Työntekijät	13,4	49,8	6,8	0,2	17,4
Työttömät	17,5	-3,3	6,6	3,0	4,4
Opiskelijat	17,2	16,4	12,9	-11,0	14,4
Eläkeläiset	-0,1	20,3	2,8	3,2	5,0
Omaa kotitaloutta hoitavat yms.	21,3	45,1	10,2	-8,6	21,3
Yksinasuvat	11,4	25,0	6,5	-1,2	11,0
Lapsiperheet	14,5	56,3	8,0	-3,4	20,5
Muut (aikuis)taloudet	9,4	45,3	8,1	-0,3	15,8
Alin tuloneljäsnes	8,7	-6,0	5,1	-1,4	2,3
2. alin tuloneljäsnes	11,4	42,1	6,2	-0,1	14,9
2. ylin tuloneljäsnes	13,2	61,8	8,4	-1,2	21,2
Ylin tuloneljäsnes	12,8	74,5	11,7	-5,2	26,1
Tulot tuntemattomat	9,7	26,1	2,7	2,3	9,0
Kaikki yhteensä	11,7	40,3	7,7	-1,6	15,4

Kuluttajien luottamusindikaattori

(kuvio etukannessa ja taulukko sivulla 5)

Kuluttajien luottamusindikaattorin laskentaperiaate on esitetty sivulla 9. Luottamusindikaattorin arvo oli vuoden 2002 toisella neljänneksellä +15,4. Mielialat olivat Etelä-Savossa (+20) muita alueita paremmat, Keski-Pohjanmaalla (+10) ja Kanta-Hämeessä (+11) huomattavat. Väestöryhmistä luottamusta oli eniten ylempillä toimihenkilöillä (+26), vähiten eläkeläisillä (+5) ja työttömällä (+4).

Kuluttajien luottamusindikaattori vv. 1996–2002



Vuosineljännes ja indikaattorin pisteluku

Ostoaikomukset

Ostoaikomukset koskevat yleensä seuraavaa puolta vuotta. Poikkeuksena omistusasunto, jonka osalta suunnittelujakso on 12 kuukautta.

Omistusasunto

(kuvio 9, sivu 18)

Asuntokaupan vilkkaina vuosina 1980-luvun lopulla asunnon ostoa suunnitteli joka kymmenes kotitalous. Tämän jälkeen ostoaikeet laskivat muutaman vuoden ajan. Vuoden 1995 lopulta lähtien ostoaikeet alkoivat pikkuhiljaa nousta. Tämän vuoden toisella neljänneksellä 5,7 prosenttia vastaajista suunnitteli asunnon ostamista vuoden sisällä. Väestöryhmistä ostoaikeita oli eniten ylempien toimihenkilöiden (12%) talouksilla ja vähiten työttömien ja eläkeläisten (+2%) talouksilla. Lapsiperheet (+9%) suunnittelivat asunnon hankintaa useammin kuin yksinasuvien taloukset (+4%).

Barometri selvittää myös asunnon hankinnan rahoitustapoja. Tärkeimmät rahoitustavat ja niiden osuudet olivat: pankkilaina 44 %, nykyisen asunnon myyntitulo 33 % ja omat säästöt 15 %.

Henkilöauto

(kuvio 10, sivu 19)

Kotitalouksista 8,7 prosenttia suunnitteli ostavansa tai vaihtavansa henkilöauton puolen vuoden sisällä. Tämän mukaan kotitaloudet ostaisivat kesän ja syksyn aikana noin 225 000 henkilöautoa. Näistä uusia autoja olisi noin 50 000 ja käytettyjä autoja noin 155 000 kappaletta. Joka kolmas aikoi rahoittaa autonostonsa pääasiassa nykyisen auton myyntitulolla ja yhtä moni säästöillään. 16 prosenttia aikoi turvautua pankkilainaan ja 14 prosenttia osamaksukauppaan.

Asunnon ja auton ostoaikomukset väestöryhmittäin, 2. neljännes 2002

Väestöryhmä	Asunto 12 kk sisällä % kotitalouksista	Auto 6 kk sisällä % kotitalouksista
Miehet	5,7	9,7
Naiset	5,8	7,8
15–24-vuotiaat	4,4	13,0
25–34-vuotiaat	11,5	11,8
35–44-vuotiaat	8,1	9,4
45–54-vuotiaat	3,7	10,4
55–64-vuotiaat	4,1	4,8
65–74-vuotiaat	1,8	3,1
Perusasteen koulutus	3,4	7,2
Keskiaasteen koulutus	5,6	8,7
Korkea-asteen koulutus	9,0	10,6
Pääkaupunkiseutu	8,4	8,0
Muu Etelä-Suomi	5,2	10,3
Länsi-Suomi	5,7	8,2
Itä-Suomi	4,0	8,9
Pohjois-Suomi	4,0	8,3
Maatalousyrittäjät	5,0	5,7
Muut yrittäjät	7,1	12,0
Ylemmät toimihenkilöt	11,8	11,3
Alemmat toimihenkilöt	7,8	10,4
Työntekijät	5,1	9,3
Työttömät	2,4	6,9
Opiskelijat	4,1	10,6
Eläkeläiset	2,3	4,0
Omaa kotitaloutta hoitavat yms.	10,4	13,6
Yksinasuvat	4,3	5,5
Lapsiperheet	8,7	12,5
Muut (aikuis)taloukset	5,3	9,4
Alin tuloneljännes	1,2	4,0
2. alin tuloneljännes	4,8	7,6
2. ylin tuloneljännes	8,1	11,6
Ylin tuloneljännes	10,4	12,7
Tulot tuntemattomat	4,2	8,1
Kaikki yhteensä	5,7	8,7

Koti, asuminen

(taulukko 11, sivu 20)

Sisustaminen, asuntoremontti

Kodin sisustamista seuraavan puolen vuoden sisällä suunnitteli 46 prosenttia kotitalouksista. Sisustusaikeita oli muita enemmän - yli 60 % - opiskelijoiden, ylimpien toimihenkilöiden ja iältään alle 35-vuotiaiden talouksissa. Eläkeläistalouksista joka neljäs aikoi sisustaa kotiaan.

Asuntoremonttia suunnitteli 37% talouksista. Lapsiperheillä (48%) remonttiaikeita oli kaksin verroin yksinasuviin (25%) tai opiskelijoihin (23%) verrattuna. Eri alueista Keski-Pohjanmaalla (49%), Etelä-Karjalassa (48%) ja Kainuussa (46%) oli remonttiaikeita eniten.

Kodinkoneet, viihde-elektroniikka

Kodinkoneita aikoi hankkia joka viides talous. Hankinta-aikeukset vähenevät iän myötä. Kolme kymmenestä 15–24-vuotiaiden taloudesta aikoi hankkia kodinkoneita. Yli 55-vuotiaiden talouksista samaa suunnitteli 15 prosenttia.

Viihde-elektroniikkaa aikoi hankkia joka kolmas talous. Eniten hankinta-aikeuksia oli 15–24-vuotiaiden (57%) ja opiskelijoiden talouksilla (54%), vähiten 65–74-vuotiaiden (10%) ja eläkeläisten talouksilla (14%).

Lomamatkat

(taulukko 11, sivu 20)

Lomamatka-aiheet ovat edelleen ennätyskorkealla. Suomalaisista kotitalouksista 47 prosenttia aikoi tehdä ulkomaan lomamatkan ja 66 prosenttia kotimaan lomamatkan puolen vuoden sisällä. Maakunnista kärjessä ulkomaan lomamatkojen osalta oli Uusimaa (59%) ja Itä-Uusimaa (58%). Vähiten loma-aikeita oli Keski- ja Etelä-Pohjanmaalla sekä Kainuussa (noin 30%). Väestöryhmistä kärjessä olivat ylempät toimihenkilöt (65%) ja yrittäjät (64%). Hänillä olivat maatalousyrittäjät ja työttömät (30%).

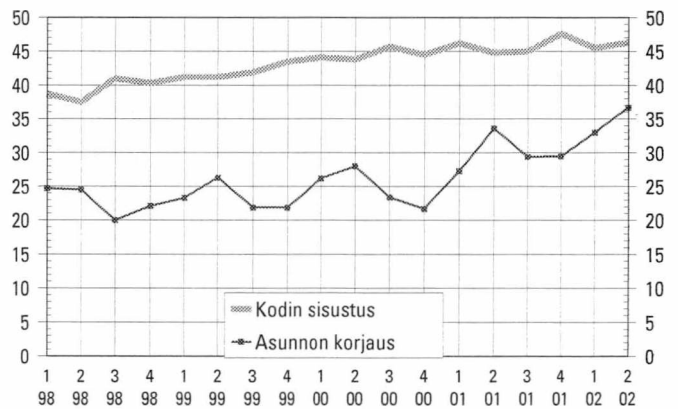
Alueelliset ja väestöryhmittäiset erot olivat pienempiä kotimaan kuin ulkomaan lomasuunnitelmissa. Lomamatkoja kotimaahan suunniteltiin eniten Pohjois-Pohjanmaalla (78%) ja vähiten Päijät-Hämeessä (52%). Eri väestöryhmistä ylempät toimihenkilöt suunnittelivat matkoja eniten, 76 prosenttia. Vähiten kotimaan lomasuunnitelmia oli maatalousyrittäjien (54%) ja eläkeläisten (55%) talouksilla.

Vapaa-aika

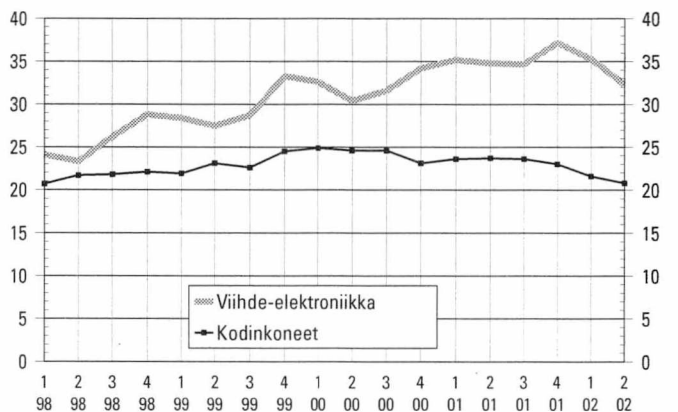
(taulukko 11, sivu 20)

Muun kulkuvälineen kuin auton aikoi hankkia 15,7 % ja kalliita harrastus- ja urheiluvälineitä 17,5 % kotitalouksista. Vapaa-ajan asunnon hankintaa suunnitteli 2,7 % kotitalouksista. Edellä mainittuja ostoaikeuksia oli lapsiperheillä selvästi muita talouksia enemmän.

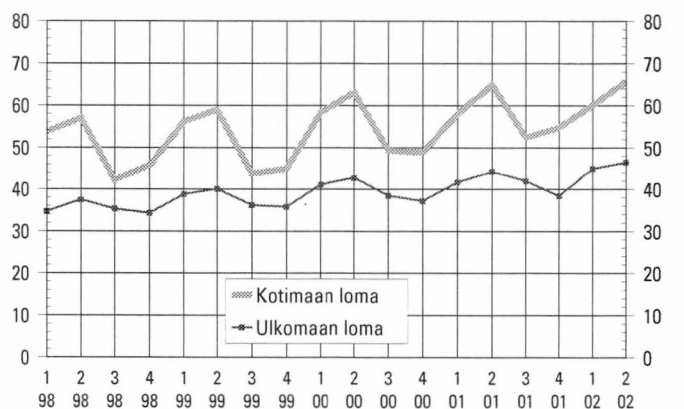
% kotitalouksista aikoo käyttää rahaa seuraaviin kohteisiin



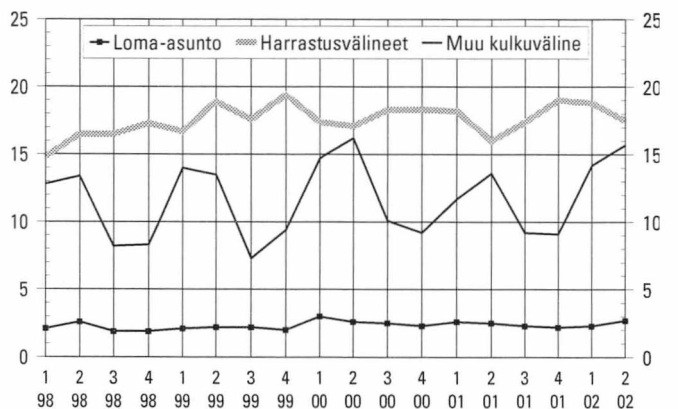
% kotitalouksista aikoo käyttää rahaa seuraaviin kohteisiin



% kotitalouksista aikoo tehdä lomamatkan 6 kk sisällä



% kotitalouksista aikoo käyttää rahaa seuraaviin kohteisiin



1 = 1. neljännes 2 = 2. neljännes 3 = 3. neljännes 4 = 4. neljännes

Säästäminen (kuviot 12–13, sivut 21–22)

Säästämisen edullisuutta arvioitaessa punnitaan eri sijoituskohteiden tuotto-odotuksia. Tämän vuoden toisella neljänneksellä säästämisen edullisuutta mittaava saldoluku oli +17,4. Kolme taloutta neljästä (1,75 miljoonaa taloutta) ilmoitti todennäköisesti säästävänsä seuraavan vuoden aikana. Eniten säästöaikeita oli ylempien toimihenkilöiden talouksilla (91%), keskimääräistä vähemmän työttömillä (48%), opiskelijoilla ja eläkeläisillä (noin 60%).

Säästämismotiivit

Säästämiseen on useita syitä. Tavallisin on pahan päivän varalle säästäminen (1 145 000 taloutta). Myös lomaviettoa (935 000) ja velan hoitoa (925 000) varten säästetään yleisesti. Kestokulutushyödykkeitä varten säästää 690 000, vanhuuden varalle 605 000 ja asuntoon etukäteen 250 000 taloutta.

Säästöjen sijoitusmuodot

Rahat aiotaan useimmiten sijoittaa pankkitilille (1 160 000 taloutta). Muut sijoitusmuodot ja talouksien määrät olivat: pörssiosakkeet 230 000, sijoitusrahastot tai muut arvopaperit 400 000, säästövakuutukset 350 000, kiinteä omaisuus 330 000, asunto-osake 255 000, taide- ja arvoesineet 145 000, vapaa-ajan asunto 130 000, obligaatiot tai muut joukkovelkakirjat 90 000 ja muu sijoitusmuoto 70 000 taloutta.

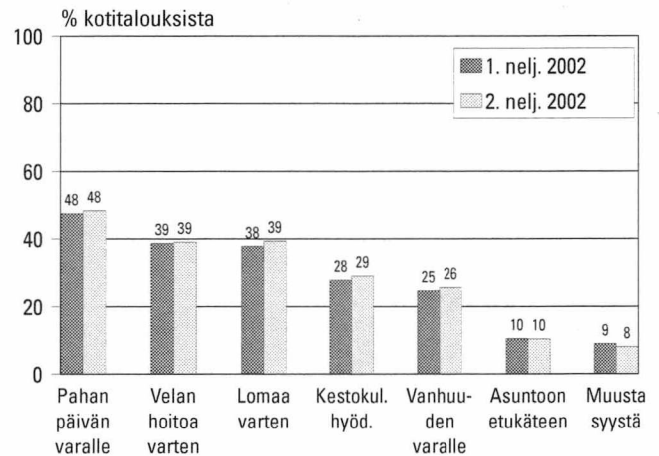
Luotonotto (kuviot 14–15, sivut 23–24)

Ensimmäisellä neljänneksellä kaksi kolmesta piti ajankohtaa otollisena lainanotolle. Joka neljäs oli toista mieltä. Luotonoton edullisuutta kuvaava saldoluku oli +22,7. Lainaottoaikomukset laskivat hieman edellisestä neljänneksestä. Kotitalouksista noin 14,5 prosenttia (345 000 taloutta) aikoi tämän vuoden toisella neljänneksellä ottaa lainaa seuraavan vuoden aikana. Eniten lainan ottoaikeita oli ylempien toimihenkilöiden samoin kuin opiskelijoiden talouksilla (23%), vähiten eläkeläisten (4%) ja työttömien (7%) talouksilla.

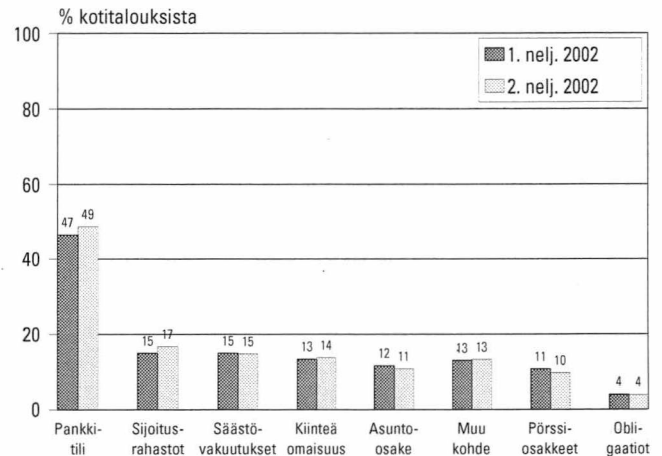
Lainanoton motiivit

Kotitalouksilta tiedustellaan myös suunnitellun luoton käyttötarkoitusta. Käyttötarkoitukset jakaantuivat seuraavasti: kestokulutustavarat tai matkat 6 %, asunto-osake 3,3 %, kiinteä omaisuus 3,1 %, opinnot 2,7 %, arvopaperit 0 % ja muu käyttötarkoitus 2,5 prosenttia kotitalouksista.

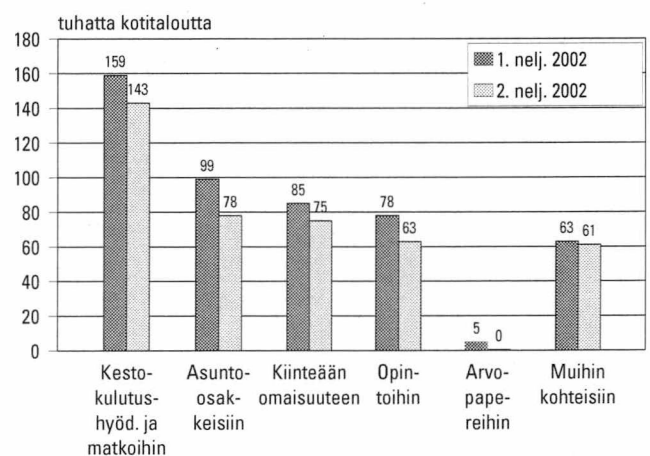
Mitä varten kotitaloudet aikovat säästää?



Mihin kotitaloudet aikovat sijoittaa säästönsä?



Mitä varten kotitaloudet aikovat ottaa lainaa?



Tutkimusmenetelmä

Kuluttajabarometri on haastattelututkimus, jonka avulla mitataan suomalaisten mielikuvia – arvioita ja odotuksia – yleisestä ja oman kotitalouden taloudellisesta kehityksestä sekä aikomuksia tehdä suuria hankintoja, säästää tai ottaa lainaa. Lisäksi tutkimuksella selvitetään nykyaikaisten koneiden ja laitteiden yleisyyttä kotitalouksissa. Ensimmäinen kuluttajabarometritutkimus tehtiin marraskuussa 1987. Vuoteen 1991 asti se tehtiin kaksi kertaa vuodessa – touko- ja marraskuussa. Vuonna 1992 tutkimuskerrat nostettiin neljään. Tutkimuskuukaudet olivat helmi-, touko-, elo- ja marraskuu. Lokakuusta 1995 alkaen tiedot on kerätty EU:n komission toimeksiannosta joka kuukausi.

Kuluttajabarometrin kysymykset ovat aina olleet suurimmaksi osaksi vertailukelpoiset vastaavien kansainvälisten tutkimusten kanssa. Lokakuussa 1995 keskeisimmät kysymykset yhdenmukaistettiin EU-maiden harmonisoidun kuluttajasurveyn 15 kysymyksen kanssa. Tämä aiheutti pieniä muutoksia kuluttajabarometrin tietosisältöön. EU-kysymysten lisäksi nykyinen kuluttajabarometri sisältää parikymmentä Suomen omaa kysymystä, jotka ovat olleet mukana alusta lähtien.

Tietojen keruu

Kuluttajabarometrin tiedot kerättiin joulukuuhun 1999 asti Tilastokeskuksen työvoimatutkimuksen yhteydessä. Tutkimuksessa käytettiin kuutta rotatoivaa paneelia. Samalle henkilölle esitettiin kysymykset kolme kertaa puolen vuoden välein, ja kohdehenkilöistä oli joka kuukausi uusia noin kolmannes. Tilastokeskuksen kenttähaastattelijat tekivät haastattelut (puhelimitse) eri puolilla Suomea.

Tammikuusta 2000 alkaen kuluttajabarometrin kohteena on kuukausittain kokonaan vaihtuva henkilöotos. Samaa otosta käytetään myös suomalaisten matkailututkimuksen ym. kyselyjen tiedonkeruussa. Kaikki haastattelut tehdään nyt keskitetysti Tilastokeskuksen puhelinhaastattelu- eli CATI-keskuksesta. Tutkimusalueena on edelleen koko maa ja kuluttajabarometrin vastaajat edustavat Suomen 15–74-vuotiasta väestöä iän, sukupuolen, asuinlänin ja äidinkielen suhteen. Edellä kuvatulla tiedonkeruumenetelmän muutoksella on jonkin verran vaikutusta kuluttajabarometrin vastausjakaumiin.

Maakunnittainen neljännesvuositarkastelu on tehty ottamalla tutkimukseen mukaan huhti-, touko- ja kesäkuun haastatteluaineisto. Kuluttajabarometrin netto-otoskoko oli vuoden 2002 toisella neljänneksellä 6 560 henkilöä. Vastauksia saatiin 4 781, joten tutkimuksen nettokato oli 27,1 prosenttia.

Saldoluku

Tutkimuksesta laadituissa kuvioissa viitataan saldoluokuihin. Laskentaperiaate esitetään oheisessa taulukossa. Esimerkkinä on kuvio 1, sivu 10: Suomen taloudellinen tilanne nyt verrattuna tilanteeseen 12 kuukautta sitten, 1. neljännes 2002.

Haastateltavilta kysytään: "Millainen on Suomen taloudellinen tilanne nyt verrattuna tilanteeseen 12 kk sitten?" Vastausvaihtoehdot on esitetty oheisessa taulukossa. Kunkin vastausvaihtoehdon prosenttiosuus kerrotaan sen painokertoimella. Tulojen summana saadaan saldoluku.

Vastaus	%-osuus	Paino-kerroin	Tulo
Paljon parempi	0,4	1	0,4
Hiukan parempi	17,3	0,5	8,6
Samanlainen	53,2	0	0
Hiukan huonompi	24,9	-0,5	-12,4
Paljon huonompi	1,6	-1	-1,6
Ei osaa sanoa	2,6	0	0
Yhteensä	100		-5,0 = saldoluku

Luottamusindikaattori

Kuluttajien uusi luottamusindikaattori lasketaan seuraavien kysymysten saldoluuvuista:

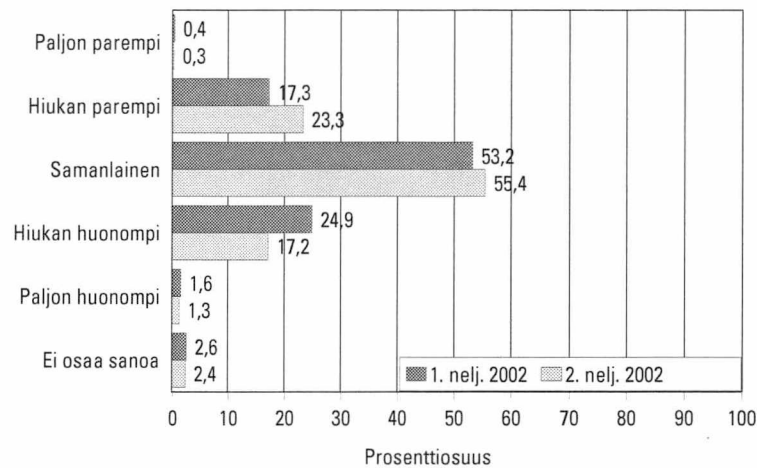
- Millainen on Suomen taloudellinen tilanne 12 kuukauden kuluttua verrattuna nykyiseen
- Millainen on oma taloudellinen tilanteenne 12 kuukauden kuluttua verrattuna nykyiseen
- Pystyykö taloutenne säästämään seuraavien 12 kuukauden aikana?
- Paljonko Suomessa on työttömiä 12 kuukauden kuluttua verrattuna nykyhetkeen?

Saldoluvut lasketaan yhteen (työttömyysodotuksen etumerkki vaihdettuna) ja jaetaan neljällä. Saldoluvut ja kuluttajien luottamusindikaattori voi vaihdella -100:n ja +100:n välillä.

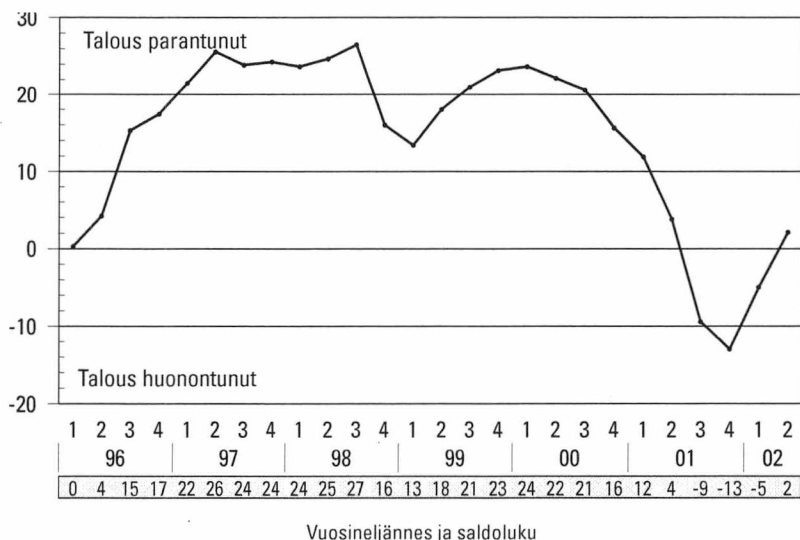
Vanhan luottamusindikaattorin osatekijöitä olivat oman ja Suomen talouden tulevaisuuden lisäksi näiden mennyt kehitys sekä kestotavaroiden ostoedullisuus.

1. Suomen taloudellinen tilanne

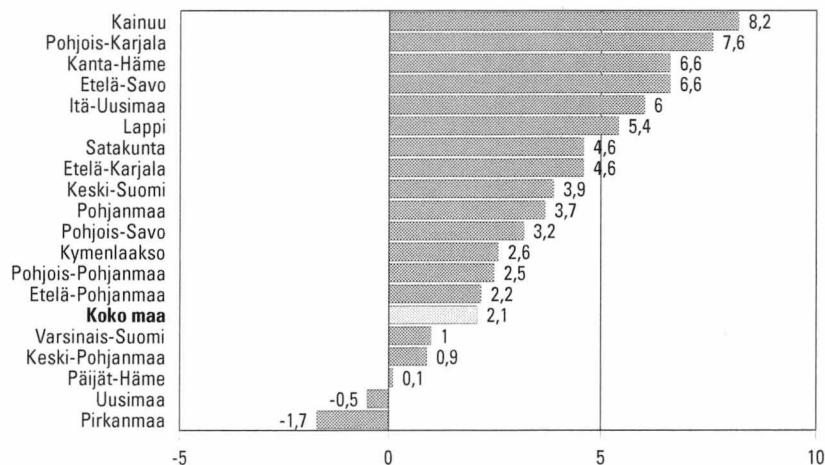
Nyt verrattuna 12 kuukautta sitten



Saldolukuna mittausajankohdasta toiseen



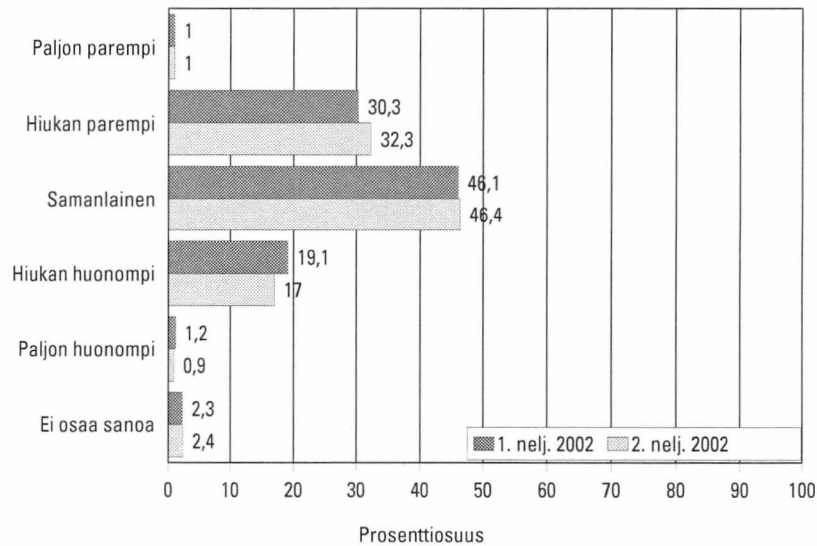
Saldoluvut maakunnittain, 2. neljännes 2002



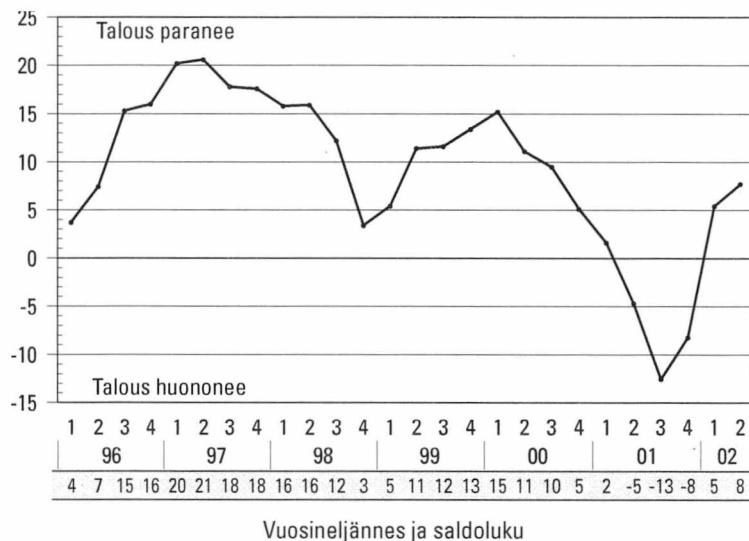
Itä-Uudenmaan, Kainuun, Keski-Pohjanmaan ja erityisesti Ahvenanmaan luvut eivät ole haastattelujen pienen määrän takia yhtä luotettavia kuin muiden maakuntien luvut. Ahvenanmaan lukuja ei esitetä niiden suuren satunnaisvaihtelun vuoksi.

2. Suomen taloudellinen tilanne

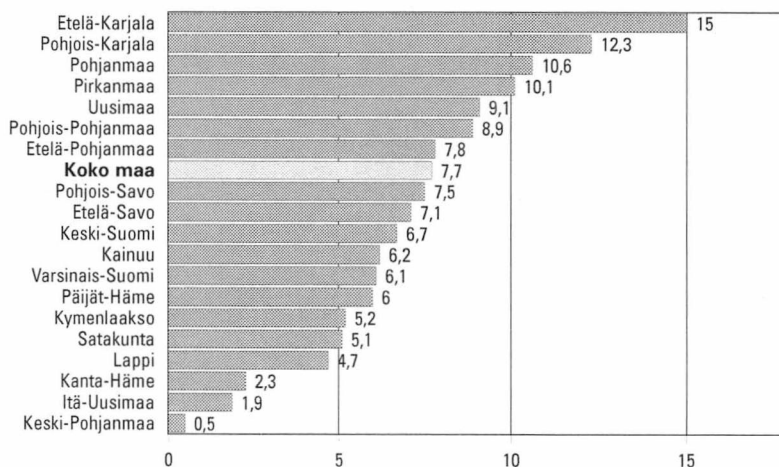
12 kuukauden kuluttua verrattuna nykyhetkeen



Saldolukuna mittausajankohdasta toiseen



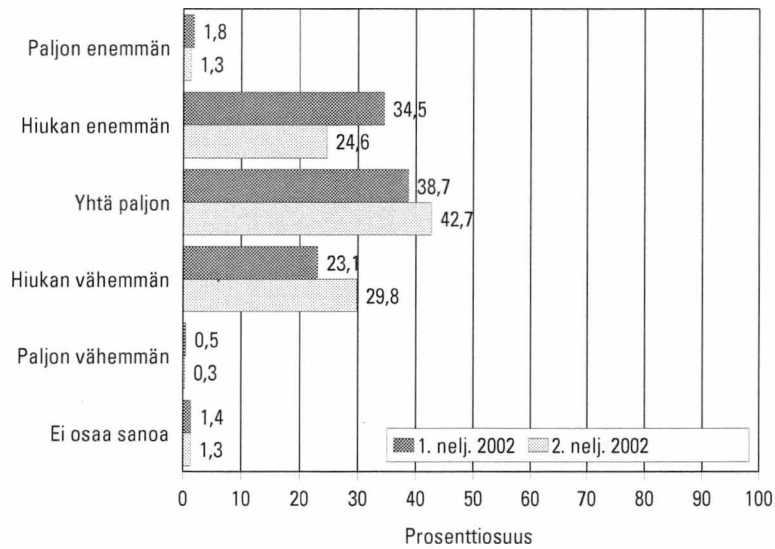
Saldoluvut maakunnittain, 2. neljännes 2002



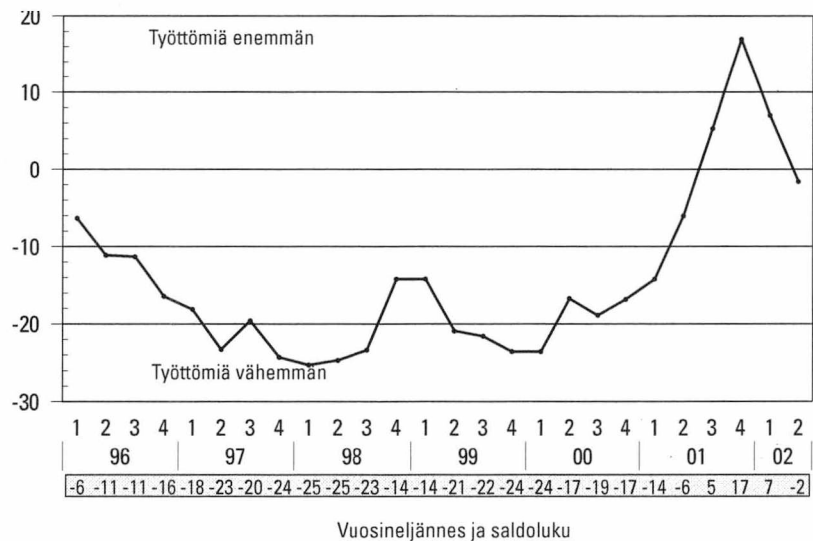
Itä-Uudenmaan, Kainuun, Keski-Pohjanmaan ja erityisesti Ahvenanmaan luvut eivät ole haastattelujen pienen määrän takia yhtä luotettavia kuin muiden maakuntien luvut. Ahvenanmaan lukuja ei esitetä niiden suuren satunnaisvaihtelun vuoksi.

3. Työttömien määrä

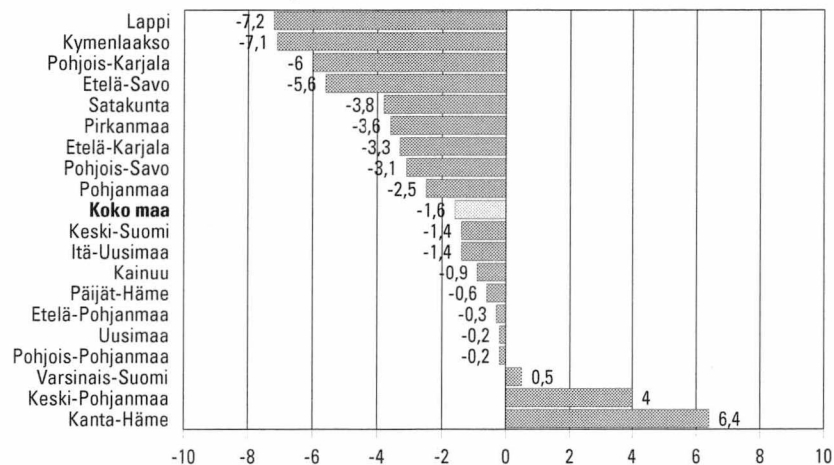
12 kuukauden kuluttua verrattuna nykyhetkeen



Saldolukuna mittausajankohdasta toiseen



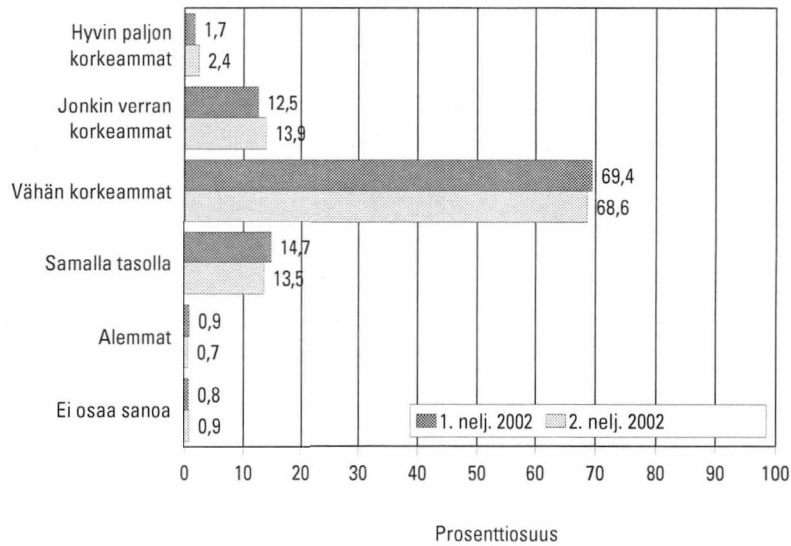
Saldoluvut maakunnittain, 2. neljännes 2002



Itä-Uudenmaan, Kainuun, Keski-Pohjanmaan ja erityisesti Ahvenanmaan luvut eivät ole haastattelujen pienen määrän takia yhtä luotettavia kuin muiden maakuntien luvut. Ahvenanmaan lukuja ei esitetä niiden suuren satunnaisvaihtelun vuoksi.

4. Kuluttajahinnat

Nyt verrattuna 12 kuukautta sitten

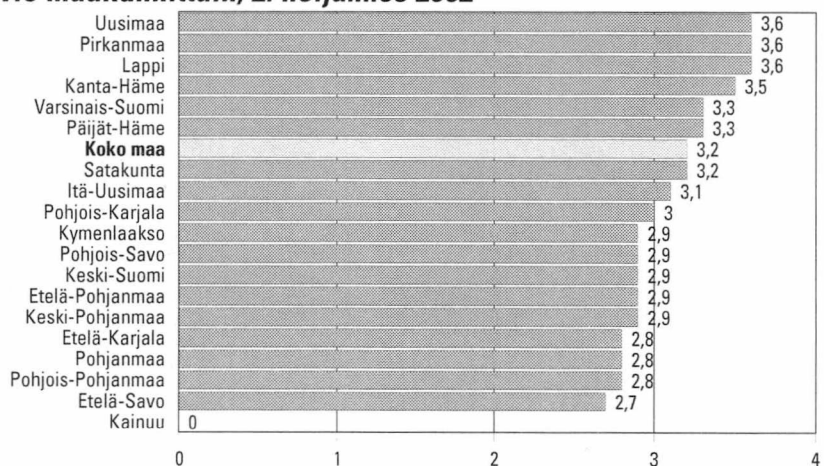


Inflaatioarvio (arvio hintojen muutoksesta vuoden takaisesta, %)



Vuosineljännes ja inflaatioprosentti

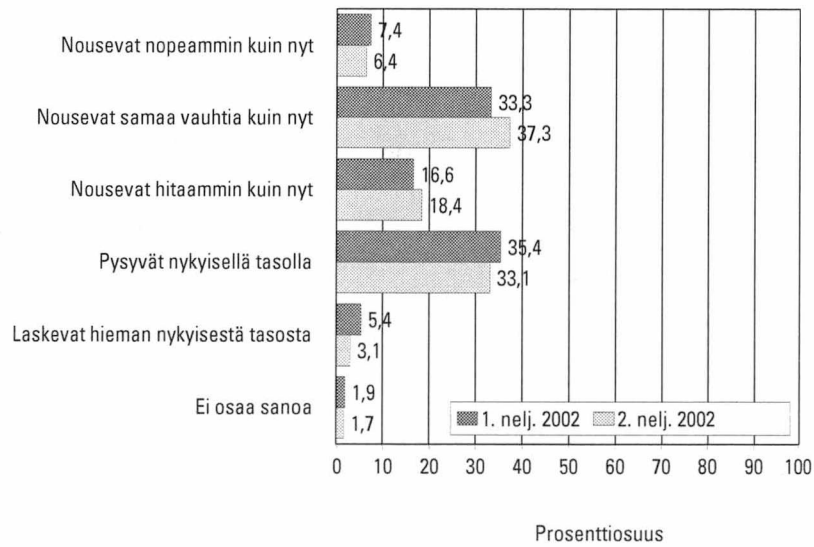
Inflaatioarvio maakunnittain, 2. neljännes 2002



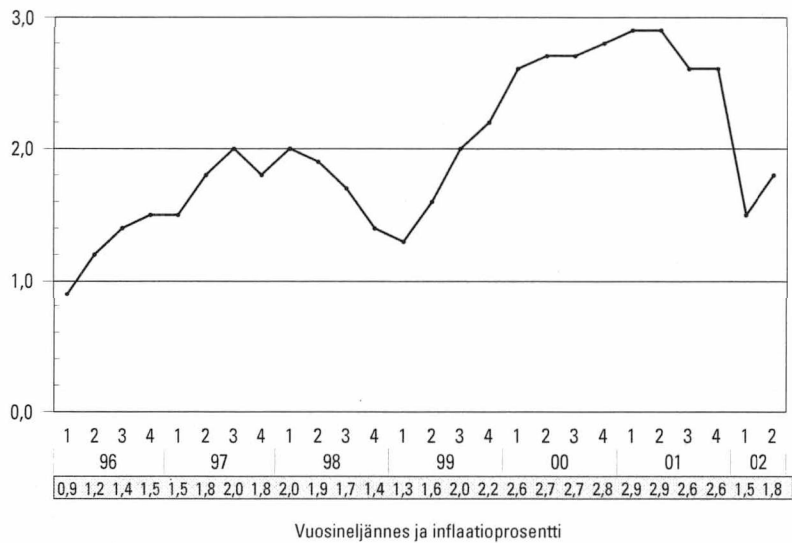
Itä-Uudenmaan, Kainuun, Keski-Pohjanmaan ja erityisesti Ahvenanmaan luvut eivät ole haastattelujen pienen määrän takia yhtä luotettavia kuin muiden maakuntien luvut. Ahvenanmaan lukuja ei esitetä niiden suuren satunnaisu vaihtelun vuoksi.

5. Kuluttajahinnat

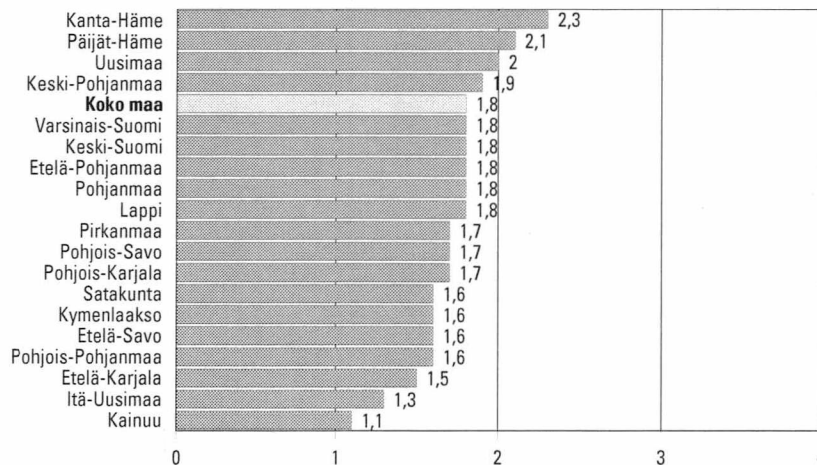
Muutos seuraavien 12 kuukauden aikana



Inflaatioennuste (ennuste hintojen muutoksesta vuosi eteenpäin, %)



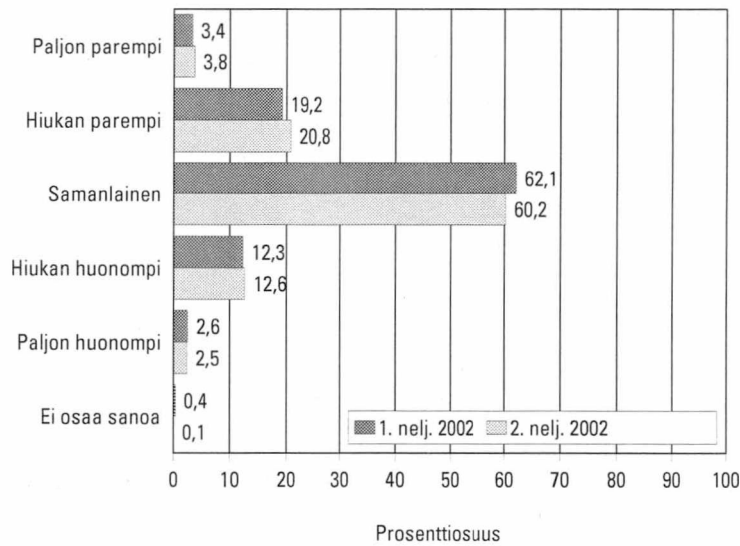
Inflaatioennuste maakunnittain, 2. neljännes 2002



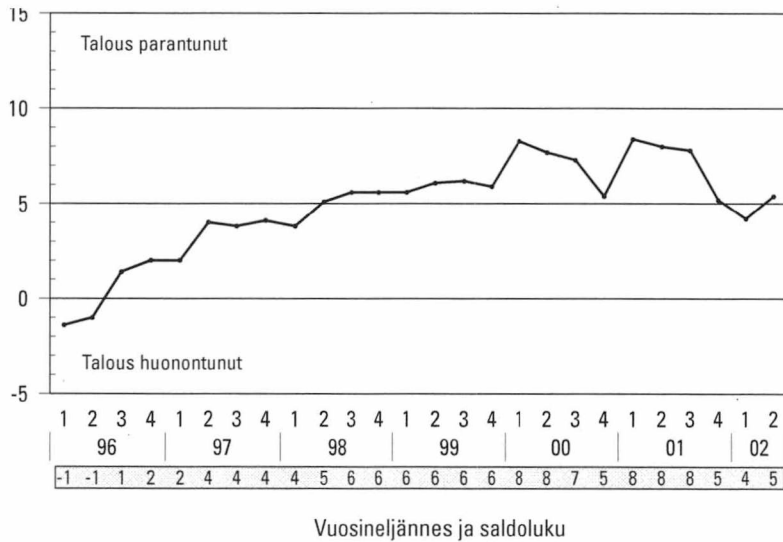
Itä-Uudenmaan, Kainuun, Keski-Pohjanmaan ja erityisesti Ahvenanmaan luvut eivät ole haastattelujen pienen määrän takia yhtä luotettavia kuin muiden maakuntien luvut. Ahvenanmaan lukuja ei esitetä niiden suuren satunnaisvaihtelun vuoksi.

6. Oman talouden tilanne

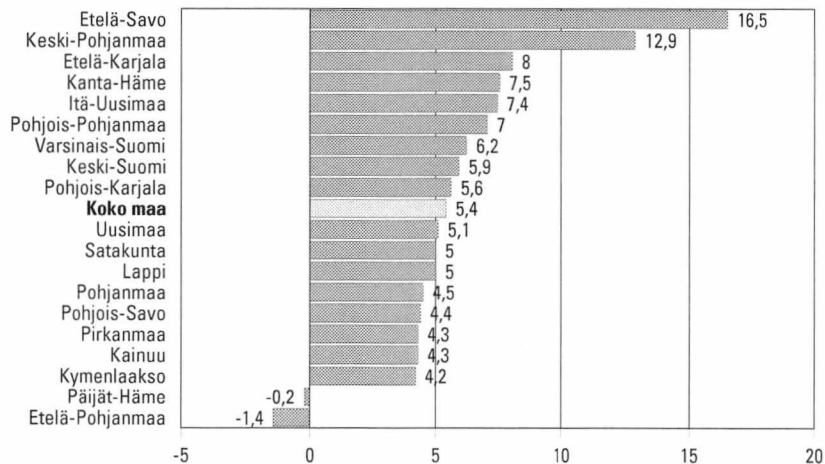
Nyt verrattuna 12 kuukautta sitten



Saldolukuna mittausajankohdasta toiseen



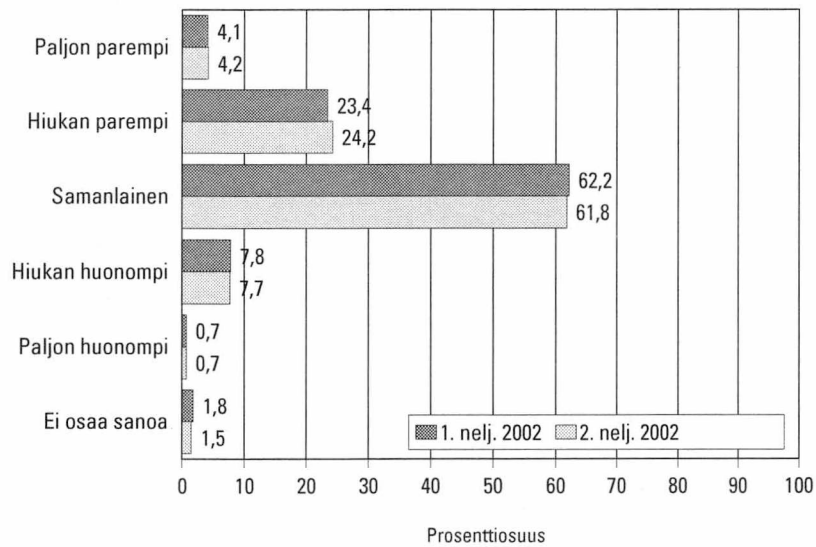
Saldoluvut maakunnittain, 2. neljännes 2002



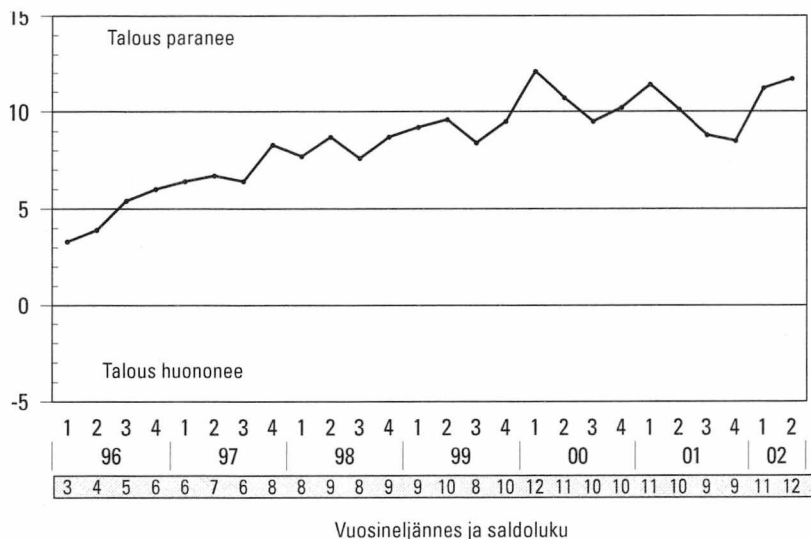
Itä-Uudenmaan, Kainuun, Keski-Pohjanmaan ja erityisesti Ahvenanmaan luvut eivät ole haastattelujen pienen määrän takia yhtä luotettavia kuin muiden maakuntien luvut. Ahvenanmaan lukuja ei esitetä niiden suuren satunnaisvaihtelun vuoksi.

7. Oman talouden tilanne

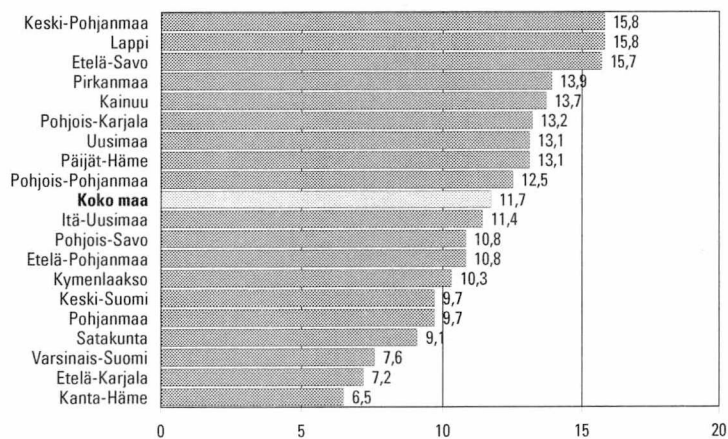
12 kuukauden kuluttua verrattuna nykyhetkeen



Saldolukuna mittausajankohdasta toiseen



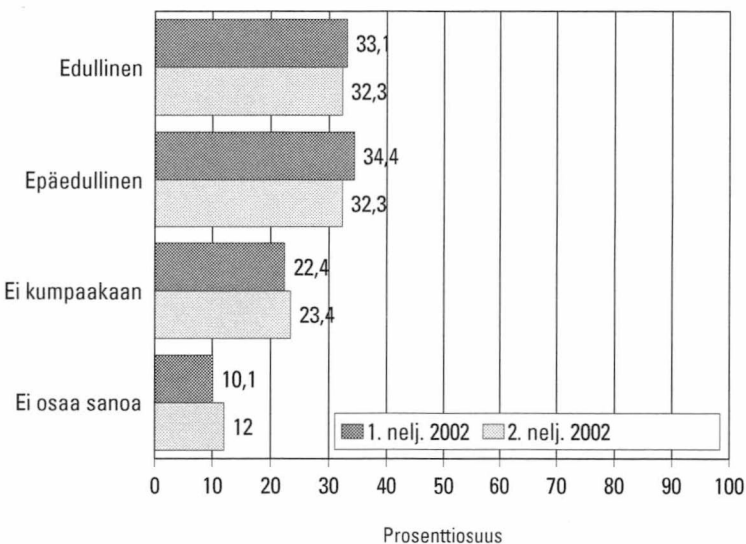
Saldoluvut maakunnittain, 2. neljännes 2002



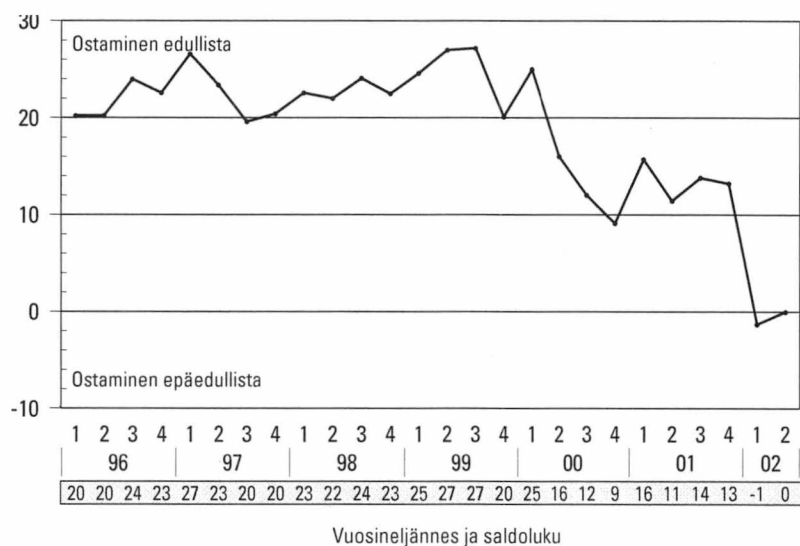
Itä-Uudenmaan, Kainuun, Keski-Pohjanmaan ja erityisesti Ahvenanmaan luvut eivät ole haastattelujen pienen määrän takia yhtä luotettavia kuin muiden maakuntien luvut. Ahvenanmaan lukuja ei esitetä niiden suuren satunnaisvaihtelun vuoksi.

8. Ajankohdan edullisuus

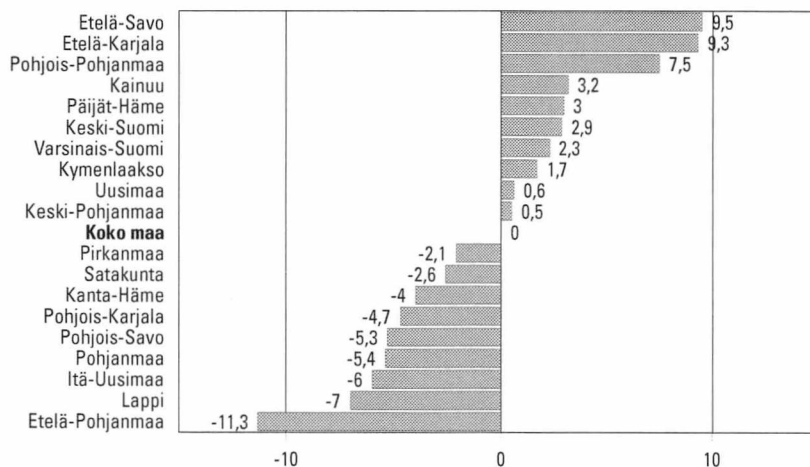
Suurempiin hankintoihin



Saldolukuna mittausajankohdasta toiseen



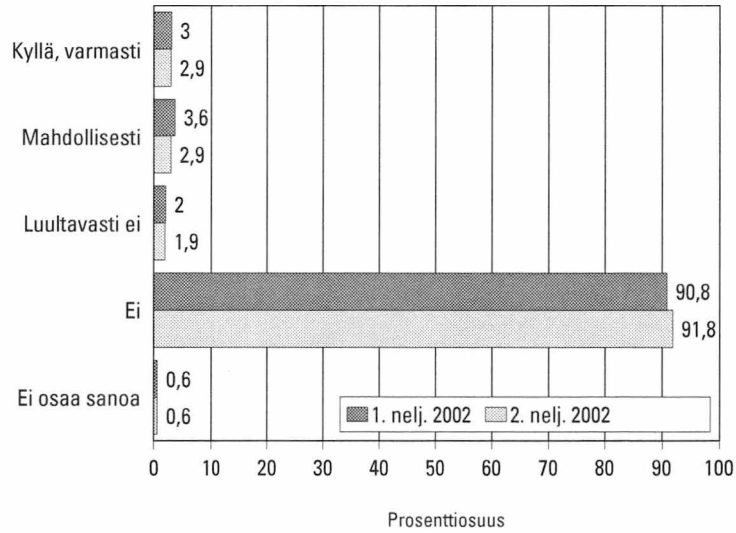
Saldoluvut maakunnittain, 2. neljännes 2002



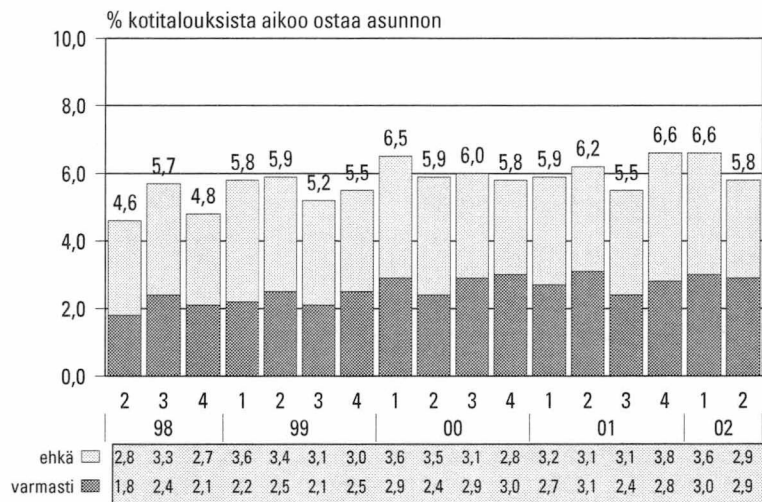
Itä-Uudenmaan, Kainuun, Keski-Pohjanmaan ja erityisesti Ahvenanmaan luvut eivät ole haastattelujen pienen määrän takia yhtä luotettavia kuin muiden maakuntien luvut. Ahvenanmaan lukuja ei esitetä niiden suuren satunnaisuutensa vuoksi.

9. Aikooko talous hankkia omistusasunnon

Seuraavien 12 kuukauden aikana

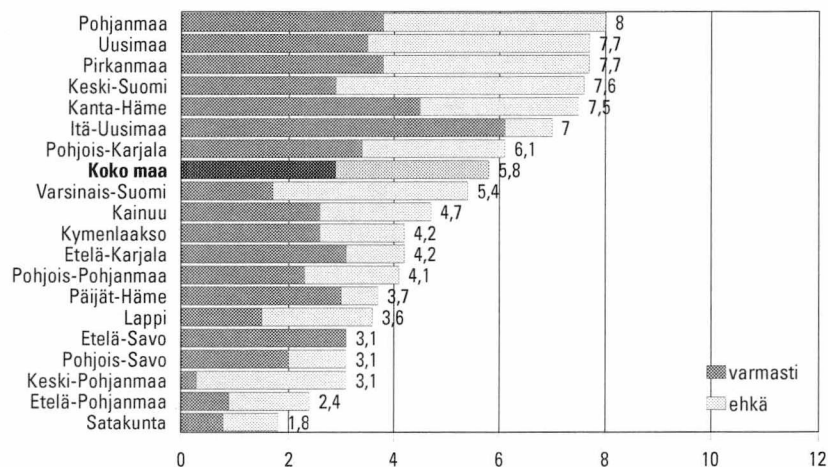


Aikomukset mittausajankohdasta toiseen



Vuosineljännes ja aikomusprosentti

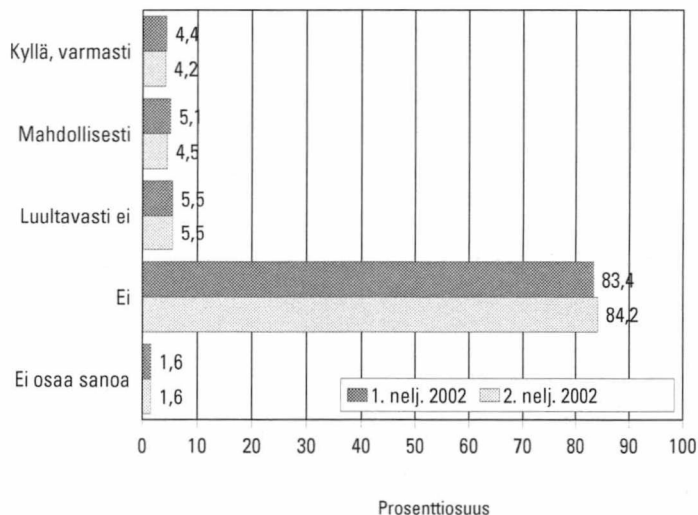
Asunnon ostoaikomukset maakunnittain, 2. neljännes 2002



Itä-Uudenmaan, Kainuun, Keski-Pohjanmaan ja erityisesti Ahvenanmaan luvut eivät ole haastattelujen pienen määrän takia yhtä luotettavia kuin muiden maakuntien luvut. Ahvenanmaan lukuja ei esitetä niiden suuren satunnaisvaihtelun vuoksi.

10. Aikooko talous hankkia henkilöauton

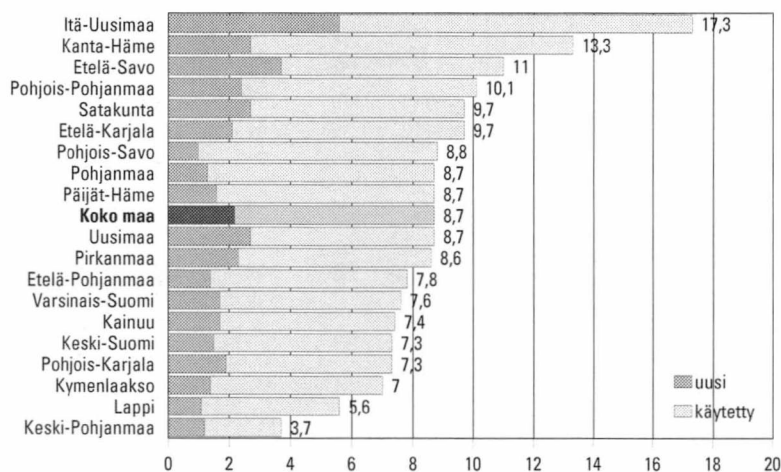
Seuraavien 6 kuukauden aikana



Aikomukset mittausajankohdasta toiseen



Auton ostoaikomukset maakunnittain, 2. neljännes 2002



Itä-Uudenmaan, Kainuun, Keski-Pohjanmaan ja erityisesti Ahvenanmaan luvut eivät ole haastattelujen pienen määrän takia yhtä luotettavia kuin muiden maakuntien luvut. Ahvenanmaan lukuja ei esitetä niiden suuren satunnaisvaihtelun vuoksi.

11. Ostoaikomukset eräissä kulutusryhmissä maakunnittain

Seuraavien 6 kuukauden aikana, 2. neljännes 2002

% kotitalouksista aikoo ostaa:

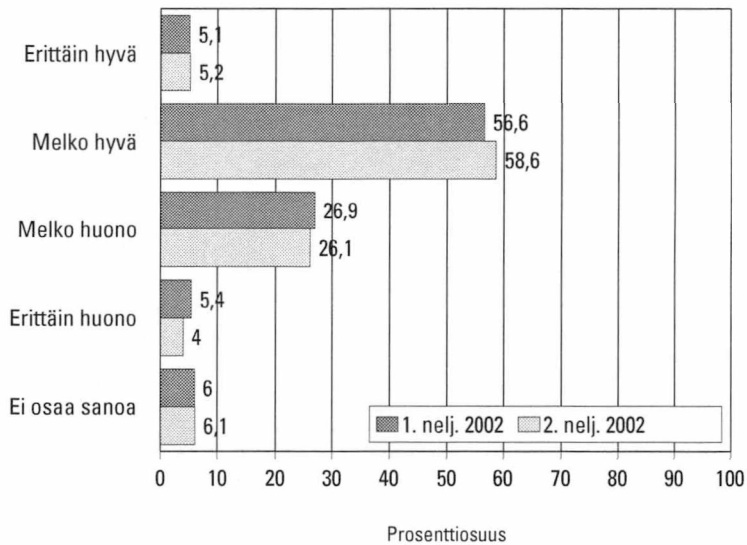
	ASUNNON KORJAUS			KODIN SISUSTUS			VIIHDE-ELEKTRONIIKKA			KODINKONEET		
	kyllä	ehkä	yht	kyllä	ehkä	yht	kyllä	ehkä	yht	kyllä	ehkä	yht
Koko maa	29,5	7,2	36,7	34,5	11,8	46,3	20,4	11,9	32,3	12,7	8,1	20,8
Uusimaa	24,4	8,1	32,5	39,9	12,3	52,2	25,6	13,5	39,1	15,0	8,9	23,9
Varsinais-Suomi	29,7	8,5	38,2	34,6	11,4	46,0	19,9	11,3	31,2	13,0	7,1	20,1
Satakunta	32,3	4,9	37,2	27,4	8,5	35,9	15,7	15,2	30,9	8,8	7,2	16,0
Kanta-Häme	36,0	7,1	43,1	36,0	7,5	43,5	15,3	13,5	28,8	10,1	7,1	17,2
Pirkanmaa	31,1	7,2	38,3	35,9	12,7	48,6	22,6	13,3	35,9	9,4	10,2	19,6
Päijät-Häme	18,9	5,0	23,9	30,2	15,3	45,5	16,6	9,5	26,1	12,7	10,4	23,1
Kymenlaakso	34,1	5,6	39,7	31,0	12,0	43,0	19,6	7,2	26,8	14,3	5,7	20,0
Etelä-Karjala	40,0	8,8	48,8	33,9	13,0	46,9	17,7	6,7	24,4	15,0	5,1	20,1
Etelä-Savo	31,3	7,5	38,8	32,2	8,6	40,8	22,2	5,7	27,9	14,6	7,3	21,9
Pohjois-Savo	27,8	6,0	33,8	30,5	14,7	45,2	21,2	12,3	33,5	10,7	6,5	17,2
Pohjois-Karjala	30,5	6,5	37,0	34,2	5,1	39,3	18,6	9,3	27,9	9,7	7,2	16,9
Keski-Suomi	30,8	7,8	38,6	34,3	9,7	44,0	18,1	14,6	32,7	12,7	5,9	18,6
Etelä-Pohjanmaa	35,8	5,9	41,7	30,1	13,7	43,8	12,8	13,1	25,9	14,8	9,8	24,6
Pohjanmaa	31,0	4,5	35,5	26,8	12,2	39,0	21,4	12,6	34,0	11,0	8,9	19,9
Keski-Pohjanmaa	35,8	12,4	48,2	37,7	9,8	47,5	25,2	14,7	39,9	11,0	20,5	31,5
Pohjois-Pohjanmaa	31,4	6,1	37,5	36,0	12,0	48,0	16,5	14,4	30,9	13,1	6,2	19,3
Kainuu	37,9	8,5	46,4	31,0	17,9	48,9	17,4	3,0	20,4	14,6	7,1	21,7
Lappi	31,9	7,6	39,5	28,9	15,4	44,3	13,2	7,7	20,9	11,8	8,8	20,6
Itä-Uusimaa	31,6	7,2	38,8	27,1	11,9	39,0	14,8	8,9	23,7	8,7	4,0	12,7

	KULKUVÄLINE, EI AUTO			HARRASTUSVÄLINEET			KOTIMAAN LOMA			ULKOMAAN LOMA		
	kyllä	ehkä	yht	kyllä	ehkä	yht	kyllä	ehkä	yht	kyllä	ehkä	yht
Koko maa	9,3	6,4	15,7	12,6	4,9	17,5	50,8	14,9	65,7	33,3	13,2	46,5
Uusimaa	8,4	6,8	15,2	14,9	4,4	19,3	55,0	12,5	67,5	44,7	14,2	58,9
Varsinais-Suomi	11,6	5,2	16,8	10,9	4,4	15,3	44,2	16,7	60,9	35,4	14,9	50,3
Satakunta	9,9	4,5	14,4	14,4	4,6	19,0	48,9	16,4	65,3	25,5	14,0	39,5
Kanta-Häme	8,8	5,6	14,4	9,7	3,8	13,5	53,5	15,4	68,9	29,0	8,0	37,0
Pirkanmaa	9,0	8,3	17,3	10,8	5,5	16,3	49,2	15,5	64,7	28,5	13,1	41,6
Päijät-Häme	6,9	5,4	12,3	13,4	3,1	16,5	38,8	13,6	52,4	27,9	12,7	40,6
Kymenlaakso	7,5	5,8	13,3	11,6	2,8	14,4	54,5	7,4	61,9	34,3	7,5	41,8
Etelä-Karjala	12,0	1,9	13,9	8,7	5,6	14,3	54,7	13,6	68,3	30,4	21,3	51,7
Etelä-Savo	9,6	3,3	12,9	8,3	1,5	9,8	50,1	16,3	66,4	30,6	17,9	48,5
Pohjois-Savo	6,4	5,2	11,6	12,6	3,8	16,4	51,3	19,7	71,0	21,5	9,6	31,1
Pohjois-Karjala	6,5	3,6	10,1	10,4	4,8	15,2	45,6	17,5	63,1	26,8	6,4	33,2
Keski-Suomi	9,0	8,5	17,5	11,1	10,7	21,8	48,8	14,7	63,5	31,0	16,4	47,4
Etelä-Pohjanmaa	11,1	4,4	15,5	14,4	3,5	17,9	41,6	18,4	60,0	21,8	8,1	29,9
Pohjanmaa	7,8	9,8	17,6	13,2	7,0	20,2	44,0	16,0	60,0	45,3	11,1	56,4
Keski-Pohjanmaa	14,7	15,0	29,7	12,4	5,9	18,3	48,4	9,8	58,2	18,4	11,7	30,1
Pohjois-Pohjanmaa	13,3	5,6	18,9	12,7	5,8	18,5	56,8	21,2	78,0	26,3	14,7	41,0
Kainuu	5,2	11,2	16,4	6,8	3,5	10,3	45,3	14,0	59,3	20,3	12,9	33,2
Lappi	9,5	10,0	19,5	13,9	7,1	21,0	60,9	9,2	70,1	26,1	12,3	38,4
Itä-Uusimaa	16,0	5,9	21,9	15,4	2,3	17,7	50,0	17,5	67,5	41,5	16,4	57,9

Itä-Uudenmaan, Kainuun, Keski-Pohjanmaan ja erityisesti Ahvenanmaan luvut eivät ole haastattelujen pienen määrän takia yhtä luotettavia kuin muiden maakuntien luvut. Ahvenanmaan lukuja ei esitetä niiden suuren satunnaisuusvaihtelun vuoksi.

12. Millainen ajankohta on

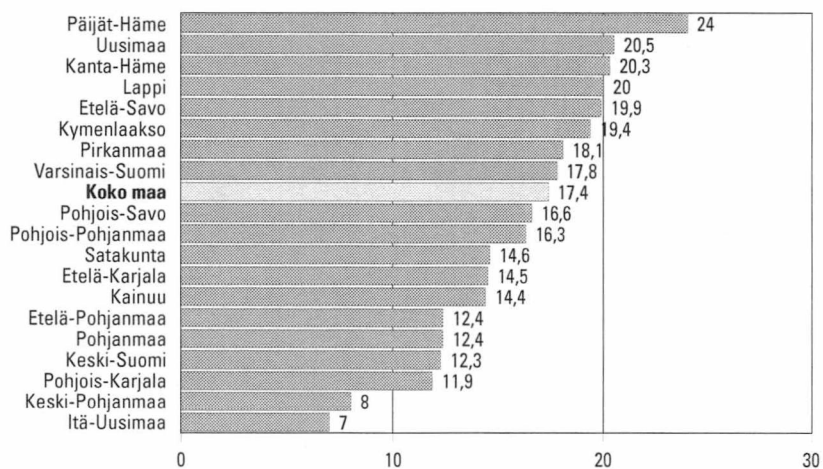
Säästämisen kannalta



Saldolukuna mittausajankohdasta toiseen



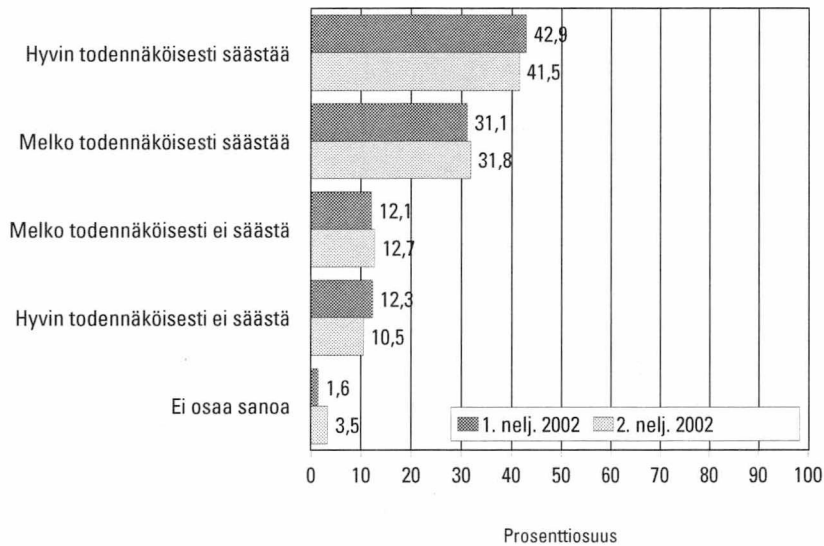
Saldoluvut maakunnittain, 2. neljännes 2002



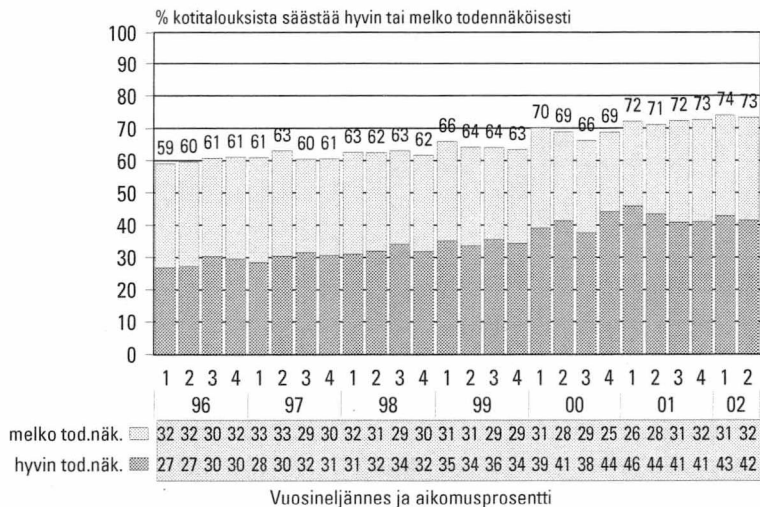
Itä-Uudenmaan, Kainuun, Keski-Pohjanmaan ja erityisesti Ahvenanmaan luvut eivät ole haastattelujen pienen määrän takia yhtä luotettavia kuin muiden maakuntien luvut. Ahvenanmaan lukuja ei esitetä niiden suuren satunnaisvaihtelun vuoksi.

13. Kuinka todennäköisesti talous säästää

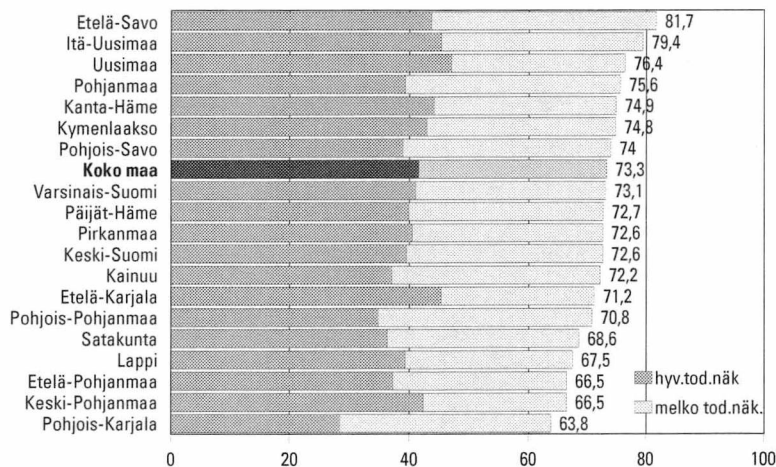
Seuraavien 12 kuukauden aikana



Säästämisaikomus ajankohdasta toiseen



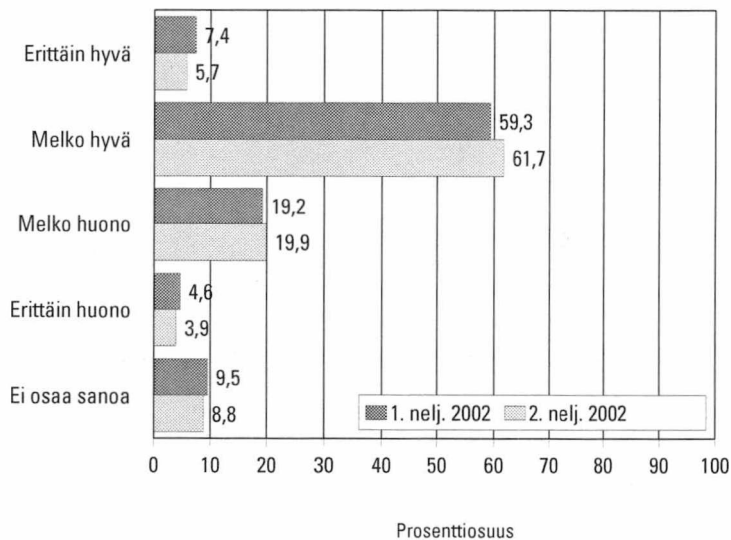
Säästämisaikomukset maakunnittain, 2. neljännes 2002



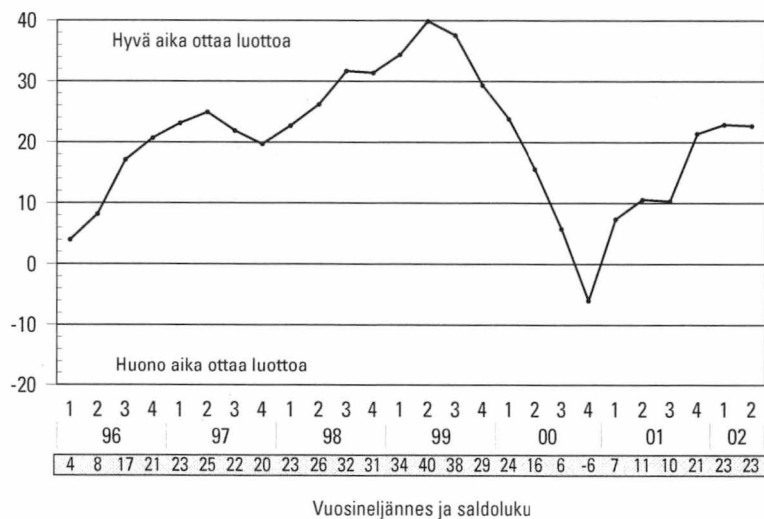
Itä-Uudenmaan, Kainuun, Keski-Pohjanmaan ja erityisesti Ahvenanmaan luvut eivät ole haastattelujen pienen määrän takia yhtä luotettavia kuin muiden maakuntien luvut. Ahvenanmaan lukuja ei esitetä niiden suuren satunnaisvaihtelun vuoksi.

14. Millainen ajankohta on

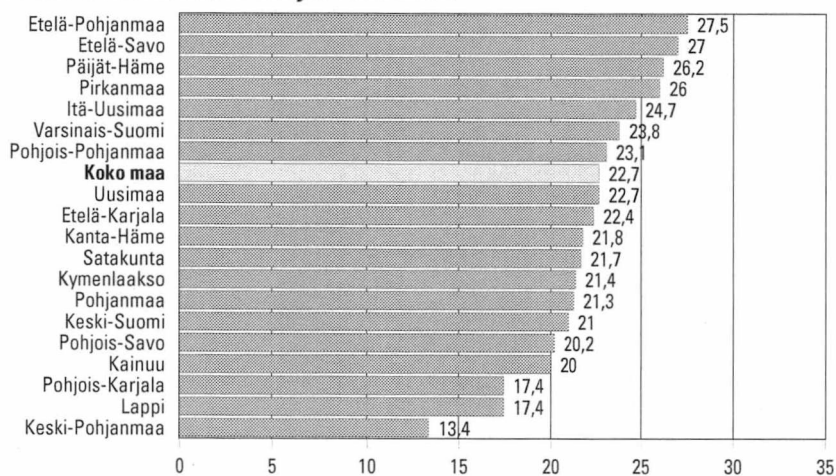
Luotonoton kannalta



Saldolukuna mittausajankohdasta toiseen



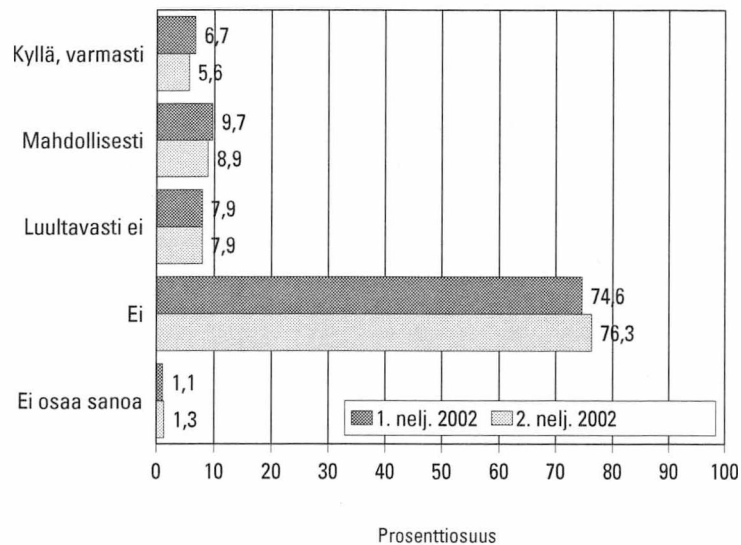
Saldoluvut maakunnittain, 2. neljännes 2002



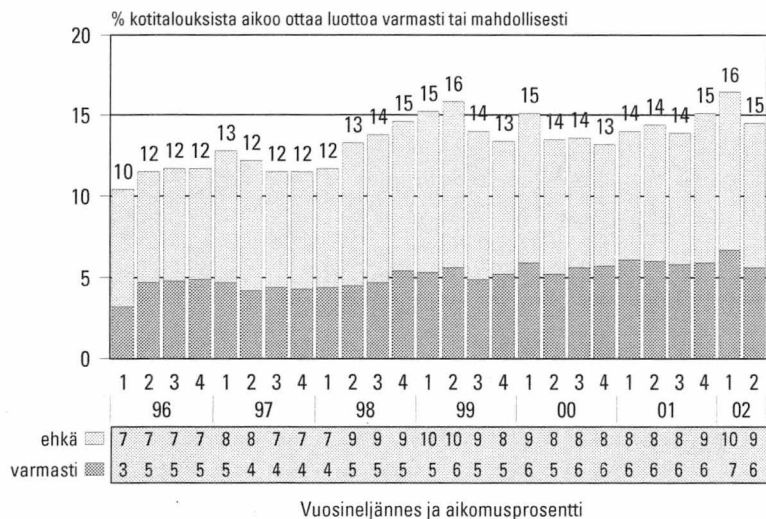
Itä-Uudenmaan, Kainuun, Keski-Pohjanmaan ja erityisesti Ahvenanmaan luvut eivät ole haastattelujen pienen määrän takia yhtä luotettavia kuin muiden maakuntien luvut. Ahvenanmaan lukuja ei esitetä niiden suuren satunnaisvaihtelun vuoksi.

15. Aikooko talous ottaa luottoa

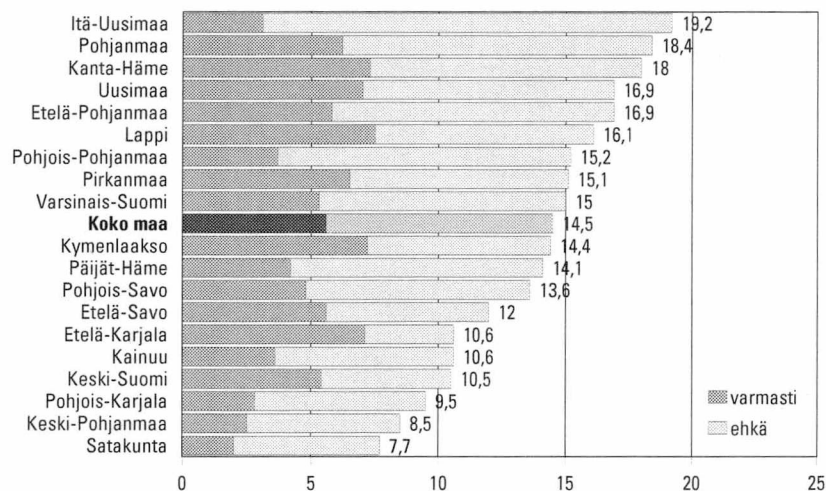
Seuraavien 12 kuukauden aikana



Luoton ottoaikomus ajankohdasta toiseen



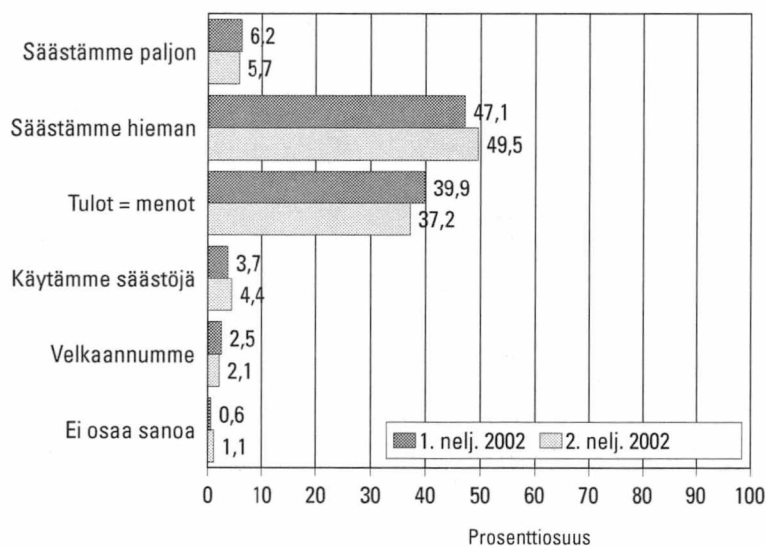
Luoton ottoaikomukset maakunnittain, 2. neljännes 2002



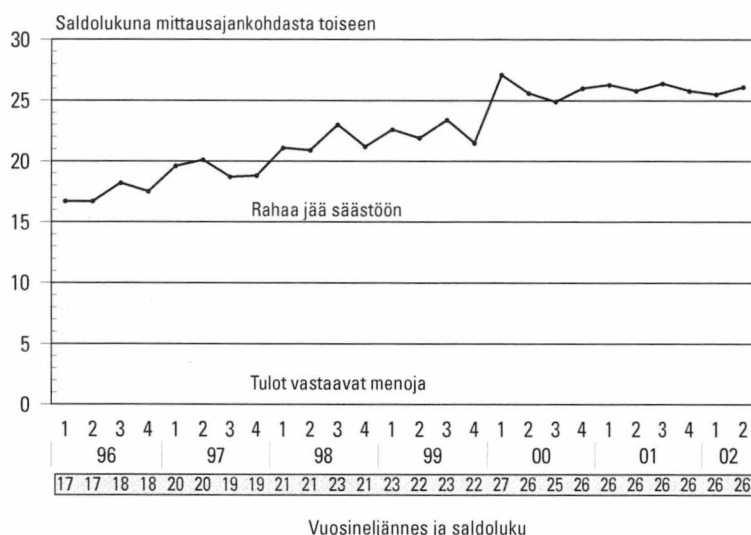
Itä-Uudenmaan, Kainuun, Keski-Pohjanmaan ja erityisesti Ahvenanmaan luvut eivät ole haastattelujen pienen määrän takia yhtä luotettavia kuin muiden maakuntien luvut. Ahvenanmaan lukuja ei esitetä niiden suuren satunnaisvaihtelun vuoksi.

16. Kotitalouden rahatilanne

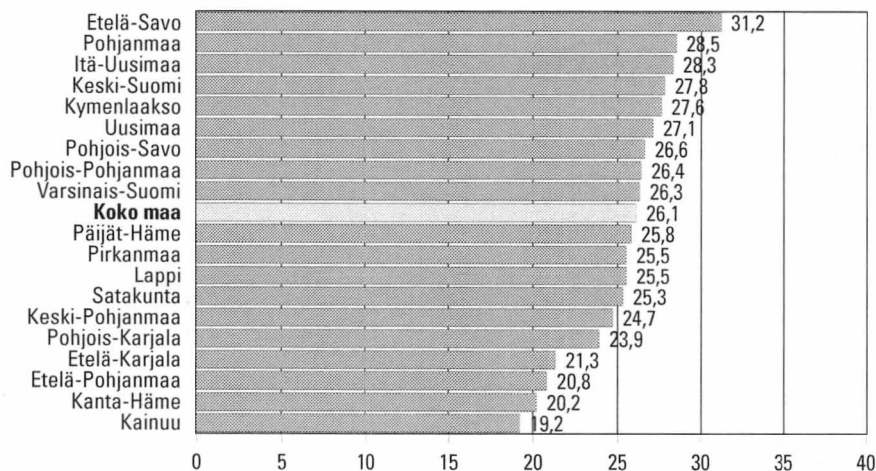
Mikä on nykyinen rahatilanteenne?



Saldolukuna mittausajankohdasta toiseen



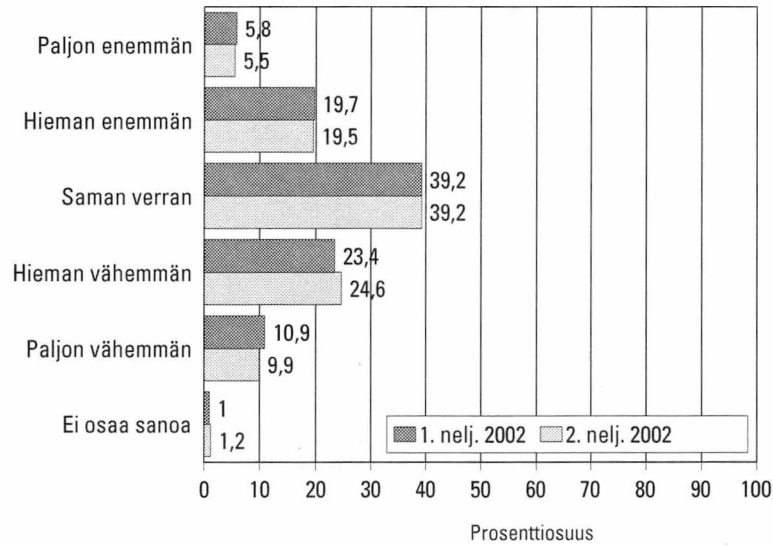
Saldoluvut maakunnittain, 2. neljännes 2002



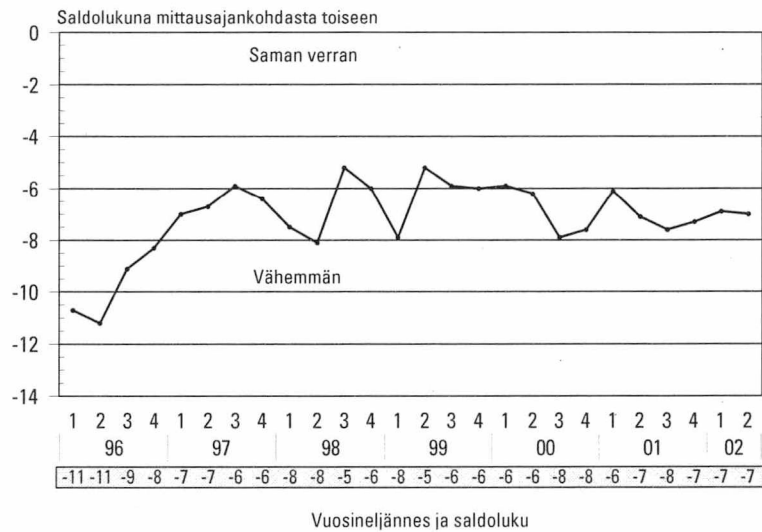
Itä-Uudenmaan, Kainuun, Keski-Pohjanmaan ja erityisesti Ahvenanmaan luvut eivät ole haastattelujen pienen määrän takia yhtä luotettavia kuin muiden maakuntien luvut. Ahvenanmaan lukuja ei esitetä niiden suuren satunnaisvaihtelun vuoksi.

17. Rahankäyttö kestopavaroihin

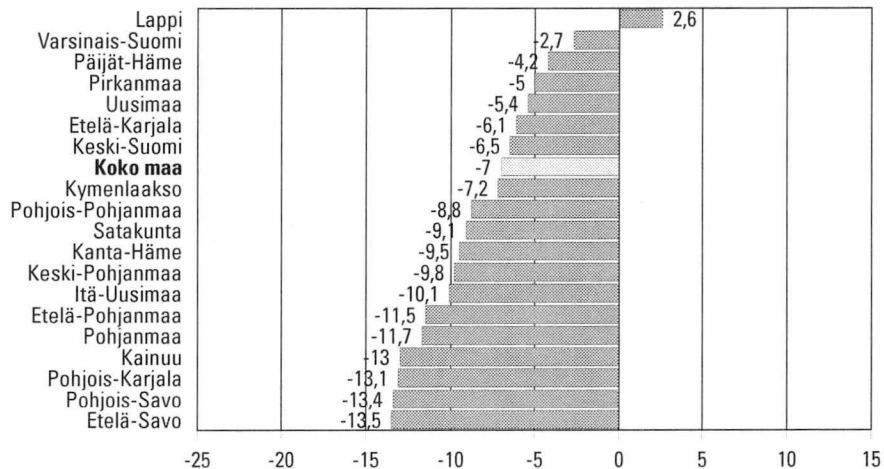
Paljonko rahaa käytätte kestopavaroihin seuraavien 12 kk aikana verrattuna edellisiin 12 kk?



Saldolukuna mittausajankohdasta toiseen



Saldoluvut maakunnittain, 2. neljännes 2002



Itä-Uudenmaan, Kainuun, Keski-Pohjanmaan ja erityisesti Ahvenanmaan luvut eivät ole haastattelujen pienen määrän takia yhtä luotettavia kuin muiden maakuntien luvut. Ahvenanmaan lukuja ei esitetä niiden suuren satunnaisvaihtelun vuoksi.

Postitus
2 lk kirje

PMM
Sopimus
00022/1

SVT Suomen virallinen tilasto
Finlands officiella statistik
Official Statistics of Finland

Tulot ja kulutus 2002:19
Inkomst och konsumtion
Income and Consumption

Lisätietoja – Förfrågningar – Inquiries:

Pellervo Marja-aho
(09) 1734 3349

Vastaava tilastojohtaja – Ansvarig statistikdirektör –
Director in charge:

Markku Suur-Kujala