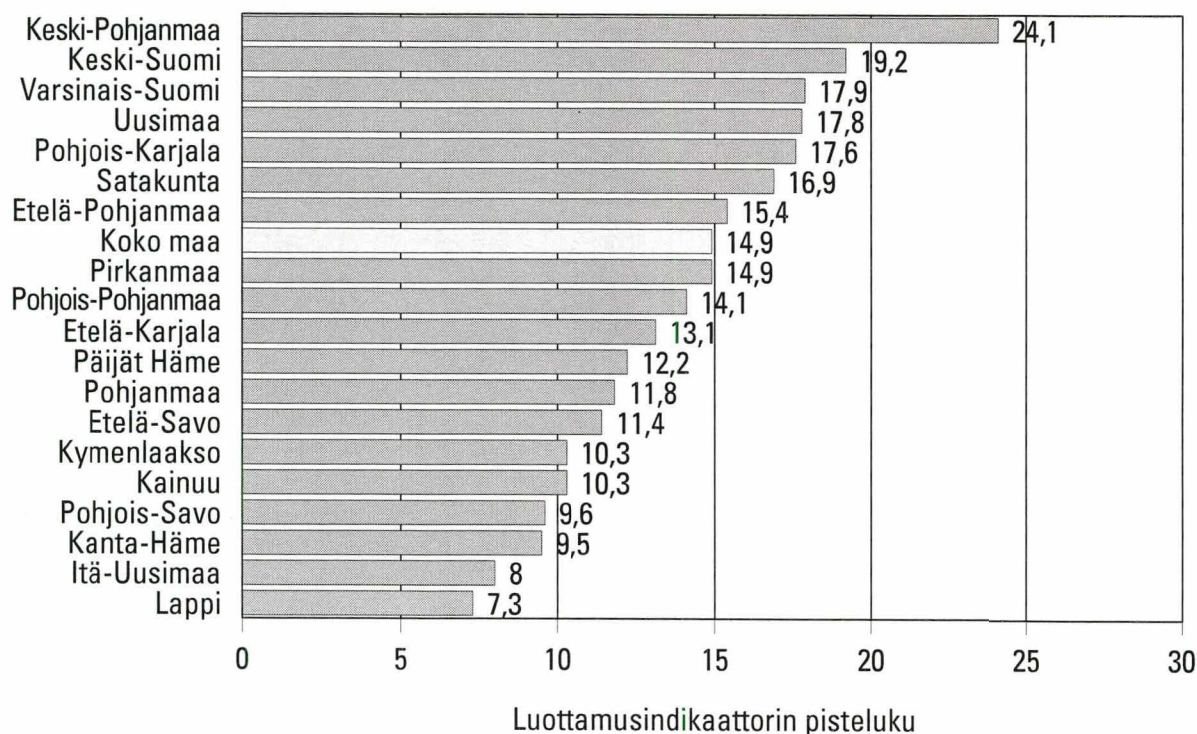


Kuluttajabarometri maakunnittain

2005, 4. neljännes

Kuluttajien luottamusindikaattori maakunnittain, 4. neljännes 2005



Saadut haastattelut maakunnittain 4. neljännes 2005

Uusimaa	1 118	Lappi	155
Pirkanmaa	446	Etelä-Savo	152
Varsinais-Suomi	384	Kanta-Häme	152
Pohjois-Pohjanmaa	326	Pohjois-Karjala	142
Keski-Suomi	244	Etelä-Karjala	135
Pohjois-Savo	236	Itä-Uusimaa	82
Satakunta	216	Kainuu	72
Etelä-Pohjanmaa	187	Keski-Pohjanmaa	64
Päijät-Häme	185	Ahvenanmaa	17
Kymenlaakso	162		
Pohjanmaa	156	Yhteensä	4 631

Itä-Uudenmaan, Keski-Pohjanmaan, Kainuun ja erityisesti Ahvenanmaan luvut eivät ole haastattelujen pienen määrän takia yhtä luotettavia kuin muiden maakuntien luvut.

Ahvenanmaan lukuja ei esitetä maakuntatarkastelussa erikseen tulosten suuren satunnaisvaihtelun vuoksi. Koko maan lukuihin Ahvenanmaan luvut kuitenkin sisältyvät.

Saadut haastattelut väestöryhmittäin, 4. neljännes 2005

Väestöryhmä *)

Sukupuoli

Mies	2 295
Nainen	2 336
IKÄ	
15-24	765
25-34	692
35-44	796
45-54	912
55-64	887
65-74	579

Koulutus

Perusaste	1 656
Keskiaste	1 807

Korkea-aste

Suuralue	1 168
Pääkaupunkiseutu	820
Muu Etelä-Suomi	1 014
Länsi-Suomi	1 714
Itä-Suomi	530
Pohjois-Suomi	553

Sosioekonominen asema

Maatalousyrittäjät	90
Muut yrittäjät	287
Ylemmät toimihenkilöt	667
Alemmat toimihenkilöt	788
Työntekijät	785
Työttömät	209
Opiskelijat	648
Eläkeläiset	983
Omaa kotitaloutta hoitavat yms.	174

Kotitaloustyyppi

Yksinasuvat	875
Lapsiperheet	1 658
Muut (aikuis)taloudet	2 098

Kotitalouden bruttoluokka

Alin neljännes	729
2. alin neljännes	1 159
2. ylin neljännes	1 397
Ylin neljännes	993
Tulot tuntemattomat	353

KAIKKI YHTEENSÄ**4 631**

*) Väestöryhmä määritellään tässä vastaajan tai vastaajan kotitalouden ominaisuuden perusteella.

Sisällys

	Sivu
Katsaus	4
Tutkimusmenetelmä	10

Kuviot / taulukot

1. Suomen taloudellinen tilanne nyt verrattuna tilanteeseen 12 kk sitten	12
2. Suomen taloudellinen tilanne 12 kk kuluttua verrattuna nykyiseen	13
3. Työttömyys 12 kk kuluttua verrattuna nykyiseen	14
4. Kuluttajahinnat nyt verrattuna 12 kk sitten	15
5. Kuluttajahintojen muutos seuraavien 12 kk aikana	16
6. Oma taloudellinen tilanne nyt verrattuna tilanteeseen 12 kk sitten	17
7. Oma talouden tilanne 12 kk kuluttua verrattuna nykyiseen	18
8. Ajankohdan edullisuus suurempiin hankintoihin	19
9. Aikooko talous hankkia omistusasunnon seuraavien 12 kk aikana	20
10. Aikooko talous hankkia henkilöauton seuraavien 12 kk aikana	21
11. Rahankäyttöaikomukset joihinkin kohteisiin seuraavien 6 kk aikana (taulukko)	22
12. Millainen ajankohta on säästämisen kannalta	24
13. Miten todennäköisesti talous säästää seuraavien 12 kk aikana	25
14. Millainen ajankohta on luotonoton kannalta	26
15. Aikooko talous ottaa luottoa seuraavien 12 kk aikana	27
16. Kotitalouden rahatilanne	28
17. Rahankäyttö kestopavaroihin	29
18. Joidenkin laitteiden yleisyys kotitalouksissa (taulukko)	30

Suomen talouskehitys

Mennyt vuosi (kuvio 1, sivu 12)

Kuviossa 1 esitetään kuluttajien arviot Suomen talouden viimeaikaisesta kehityksestä. Keskeisenä mittarina käytetään kuluttajien vastauksista johdettua saldolukua. Saldoluvun laskentaperiaate on esitetty sivulla 10.

Kuluttajien arviot Suomen taloudesta olivat 1990-luvun jälkipuoliskolla hyvän talouskasvun vuosina varsin myönteisiä. Talouskasvun hidastuessa vuonna 2001 kuluttajien mielialat kääntyivät pessimistisiksi ja saldoluku oli miinuksella kolmisen vuotta. Vuodesta 2004 lähtien arviot ovat olleet enimmäkseen hieman plussalla. Vuoden 2005 viimeisellä neljänneksellä saldoluku oli + 3,8. Saldoluvun kymmenen vuoden keskiarvo oli + 8,7.

Maatalousyrittäjien (-3) ja eläkeläisten (-1) mielestä maan talous oli hieman taantunut, muiden väestöryhmien mielestä parantunut. Myönteisimmän talouskehitystä arvioivat muut yrittäjät, ylemmät toimihenkilöt ja opiskelijat (+8). Maakunnista Itä-Uudenmaan (-4) ja Pohjois-Savon (-2) kuluttajat arvioivat maan talouden heikentyneen. Myönteisimmän arvion talouskehityksestä antoivat Etelä- ja Keski-Pohjanmaan sekä Uudenmaan kuluttajat (noin +8).

Tuleva vuosi (kuvio 2, sivu 13)

Kuluttajat ovat olleet viime vuosina jonkin verran epävarmoja maan talouskehityksen suunnasta. Vuonna 2004 valinnut optimismi laski vuoden 2005 toisella ja kolmannella neljänneksellä ja saldo oli hieman miinuksella. Viimeisellä neljänneksellä arviot paranivat ja saldoluvuksi tuli +1,9. Saldoluvun kymmenen vuoden keskiarvo oli + 6,9.

Opiskelijat (+14) uskoivat maan talouden paranevan selvästi. Muiden väestöryhmien arviot olivat varovaisempia vaihdellen kolmen pisteen sisällä nollan molemmin puolin. Maakunnista luottavaisimpia olivat Keski-Pohjanmaan (+11), Pohjois-Karjalan ja Keski-Suomen (noin +7) kuluttajat, pessimistisimpiä Itä-Uudellamaalla asuvat (-9).

Työttömyys (kuvio 3, sivu 14)

Kuluttajien epä tietoisuus maan talouskehityksestä näkyy myös työttömyysennusteissa, jotka ovat olleet pessimistisiä yli neljän vuoden ajan. Vuonna 2004 kuluttajien näkemykset maan taloudesta paranivat hieman ja työttömyysennusteiden synkkyys alkoi hieman hellittää. Vuoden 2005 viimeisellä neljänneksellä työttömyysennusteiden saldoluku parani 8 pistettä pistelukuun -0,4. Saldoluvun kymmenen vuoden keskiarvo oli + 5,7.

Työttömyyden kasvua ja vähenemistä povasi suunnilleen yhtä moni. Väestöryhmittäisesti opiskelijat (+9), ylemmät toimihenkilöt, maatalousyrittäjät ja muut yrittäjät (+5) povasivat työttömyyden vähenemistä, alemmat toimihenkilöt (-7) ja omaa kotitaloutta hoitavat (-6) sen kasvua. Eläkeläiset arvelivat työttömien määrän pysyvän suunnilleen ennallaan. Maakunnista myönteisimpiä olivat Keski-Pohjanmaa (+13), Pohjanmaa ja Etelä-Pohjanmaa (+7). Pessimistisimpiä olivat Lapin (-14), Päijät-Hämeen (-10) ja Kanta-Hämeen (-9) kuluttajat.

Kuluttajahinnat

Mennyt vuosi (kuvio 4, sivu 15)

Kuluttajabarometrillä selvitetään myös suomalaisten arvioita kuluttajahintojen muutoksista. Kuluttajat arvioivat hintojen nousseen vuoden aikana 2,6 prosenttia.

Tuleva vuosi (kuvio 5, sivu 16)

Haastateltavia pyydetään myös ennustamaan kuinka paljon hinnat tulevat muuttumaan seuraavan vuoden aikana. Kuluttajat ennustivat seuraavan vuoden inflaatioksi +2,3 prosenttia.

Oman talouden kehitys

Mennyt vuosi (kuvio 6, sivu 17)

Kuluttajien oman talouden tilanne heikkeni 1990-luvun laman aikana useita vuosia. Käänteinen parempaan tapahtui kuluttajien omien arvioiden mukaan vuonna 1996. Siitä lähtien kuluttajat ovat arvioineet taloutensa keskimäärin parantuneen. Saldoluku oli vuoden 2005 neljännellä neljänneksellä +7,1. Saldoluvun kymmenen vuoden keskiarvo oli + 5,1.

Vähän yli puolet kuluttajista arvioi taloutensa pysyneen ennallaan, 28 prosenttia arvioi sen parantuneen ja 15 prosenttia heikentyneen viimeisen vuoden aikana. Väestöryhmittäisesti työttömät (-14), omaa kotitaloutta hoitavat (-12), eläkeläiset ja maatalousyrittäjät (-4) arvioivat taloutensa huonontuneen. Tyytyväisimpiä taloutensa kehitykseen olivat ylemmät toimihenkilöt (+19). Maakunnista Itä-Uudenmaan (-1) ja Kymenlaakson (+ 1) kuluttajat arvioivat taloutensa pysyneen suunnilleen ennallaan. Myönteisimmän omaa taloutta arvioitiin Pirkanmaalla (+11), Pohjois-Pohjanmaalla ja Uudellamaalla (+9).

Tuleva vuosi (kuvio 7, sivu 18)

Kuluttajien odotukset oman taloutensa kehityksestä kääntyivät laman jälkeen vuonna 1995 plussalle. Sen jälkeen talousodotusten saldoluku on parantunut lähes jatkuvasti. Vuoden 2005 viimeisellä neljänneksellä kuusi taloutta kymmenestä arvioi taloutensa olevan vuoden kuluttua ennallaan, kolme kymmenestä uskoi sen paranevan ja yksi kymmenestä huononevan. Saldoluku oli +11,6. Saldoluvun kymmenen vuoden keskiarvo oli + 9,2.

Eläkeläiset (-2) ennustavat taloutensa hieman heikenevän, muut väestöryhmät odottavat taloutensa paranevan. Optimistisimpia olivat opiskelijat (+24), ja omaa kotitaloutta hoitavat (+21). Odotukset olivat muita alueita korkeammat Keski-Pohjanmaalla (+18), Uudellamaalla ja Pohjois-Karjalassa (+15) ja alemmat Kainuussa (+6) ja Itä-Uudellamaalla (+4).

Kotitalouksien rahatilanne (kuvio 16, sivu 28)

Kotitalouksien rahatilanne on vuosien mittaan tasaisesti parantunut. Rahatilannetta kuvattiin viime vuoden viimeisellä neljänneksellä seuraavasti: "velkaannuimme": 2,7 %, "käytimme säästöjä kulutukseen": 4,3 %, "rahat riittivät nipin napin": 27,8 %, "säästimme hieman": 57,4 % ja "säästimme paljon": 7,2 % kotitalouksista. Rahatilannetta kuvaava saldoluku oli vuoden 2005 neljännellä neljänneksellä +31. Sen kymmenen vuoden keskiarvo oli + 24,8.

Paras rahatilanne oli ylemmillä (+49) ja alemmilla (+40) toimihenkilöillä, muita huonompi työttömällä (+8) ja opiskelijoilla (+16). Maakunnista rahatilanne oli muita parempi Pohjois-Pohjanmaalla ja Uudellamaalla (+34), muita heikompi Itä-Uudellamaalla, Kainuussa ja Kanta-Hämeessä (+24).

Kestotavarat

Ostamisen edullisuus (kuvio 8, sivu 19)

Kestotavaroiden ostaminen koettiin vuosia edulliseksi, kunnes vuonna 2000 näkemykset inflaation hieman nopeutuessa alkoivat heiketä. Euron tulo pudotti saldoluvun vuoden 2002 alussa miinukselle. Vuoden 2003 alusta saldoluku oli verraten korkealla muun muassa autojen halpenemisen johdosta. Vuonna 2005 pisteluku laski neljännellä neljänneksen arvoon +19,7. Saldoluvun kymmenen vuoden keskiarvo oli +20,7.

Edullisimpana ostamista pitivät yrittäjät (+27) ja ylempät toimihenkilöt (+25), vähiten edullisena maatalousyrittäjät (+9). Maakunnista myönteisimmät arviot saatiin Keski-Pohjanmaalta (+31), muita heikommät Etelä-Savosta ja Itä-Uudeltamaalta (+2).

Rahankäyttövertailu (kuvio 17, sivu 29)

Kuluttajat ennustavat tulevien 12 kuukauden aikana kestotavaroihin käyttämänsä rahan määrää suhteessa edellisiin 12 kuukauteen. Neljä kymmenestä arvioi sen pysyvän ennallaan. Joka kolmas arvioi vähentävänsä ja joka neljäs lisäävänsä rahankäyttöään kestotavaroihin. Rahankäyttöä kuvaava saldoluku oli -6,5. Saldoluvun kymmenen vuoden keskiarvo oli -7,3.

Väestöryhmistä opiskelijat (+5) ennustavat lisäävänsä, muut väestöryhmät ja kaikki maakunnat vähentävänsä rahankäyttöään. Eniten rahankäyttöään arvioivat vähentävänsä väestöryhmistä työttömät (-22) ja maatalousyrittäjät (-18), maakunnista Kainuu (-19) ja Etelä-Savo (-17).

Säästäminen (kuviot 12–13, sivut 24–25)

Säästämisen edullisuutta punnitaan mm. eri sijoituskohdeiden tuotto-odotuksilla. Kuusi kymmenestä piti ajankohtaa säästämisen kannalta hyvänä, joka kolmas huonona. Saldoluku oli vuoden 2005 neljännellä neljänneksellä +16,4. Sen kymmenen vuoden keskiarvo oli +5,7.

79 prosenttia talouksista ilmoitti todennäköisesti säästävänsä seuraavan vuoden aikana. Vastaava kymmenen vuoden keskiarvo oli 69 prosenttia. Säästöaikeita oli muita väestöryhmiä enemmän ylempien (95 %) ja alempien (93 %) toimihenkilöiden talouksilla, muita vähemmän työttömien (57 %), eläkeläisten (64 %) ja opiskelijoiden (67 %) talouksilla. Eri alueista säästöaikeita oli eniten Satakunnassa, Keski-Pohjanmaalla ja Keski-Suomessa (84 %), vähiten Kainuussa (67 %) ja Pohjanmaalla (69 %).

Säästämismotiivit

(Huom! tiedot ovat lokakuulta 2005, katso alaviite *)

Säästämiseen voi olla monia syitä. Tavallisin syy on pahan päivän varalle säästäminen. Sitä varten säästää 55 prosenttia talouksista. Muut motiivit ja prosenttiosuudet olivat: loma 43 %, velanhoito 40 %, vanhuus 31 %, kestotavarat 32 %, asunto etukäteen 12 % ja muu syy 11 prosenttia kotitalouksista.

*) Vuoden 2003 alusta lähtien säästämisen ja luotonoton motiivit sekä säästöjen sijoituskohdeet kysytään neljä kertaa vuodessa. Kyselykuukaudet ovat tammi-, huhti-, heinä- ja lokakuu. Aiemmin tiedot kysyttiin joka kuukausi.

Säästöjen sijoitusmuodot

(Huom! tiedot ovat lokakuulta 2005, katso alaviite *)

54 prosenttia talouksista aikoo sijoittaa säästyneet varat pankkitilille. Muut sijoitusmuodot ja prosenttiosuudet olivat: kiinteä omaisuus 13 %, asunto-osake 14 %, pörsiosakkeet 10 %, muut arvopaperit 23 %, vakuutusäästöt 20 % ja muu kohde 15 prosenttia talouksista.

Luotonotto (kuviot 14–15, sivut 26–27)

Vuoden 2005 neljännellä neljänneksellä kolme neljästä piti ajankohtaa hyvänä luotonotolle. Luotonoton edullisuutta kuvaava saldoluku oli +30,6. Saldoluvun kymmenen vuoden keskiarvo oli +23,1. Kotitalouksista 14,5 prosenttia aikoi ottaa lainaa seuraavan vuoden aikana. Vastaava kymmenen vuoden keskiarvo oli 13,7 prosenttia.

Lainanottoaikeita oli muita enemmän ylempien opiskelijoiden (23 %) ja toimihenkilöiden (20 %) talouksilla, muita vähemmän eläkeläisten (4 %) ja työttömien (10 %) talouksilla. Maakunnista lainanottoaikeita oli eniten Keski-Pohjanmaalla (19 %) ja vähiten Itä-Uudellamaalla (5 %).

Luotonoton motiivit

(Huom! tiedot ovat lokakuulta 2005, katso alaviite *)

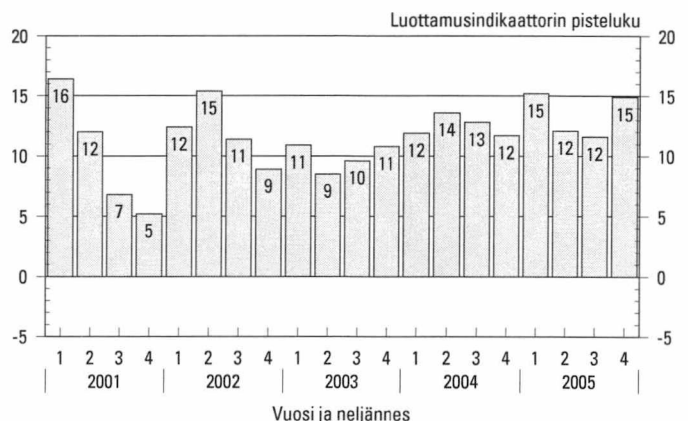
Kotitalouksilta tiedustellaan myös suunnitellun luoton käyttötarkoitusta. Käyttötarkoitukset jakaantuivat seuraavasti: asunto-osake 4,5 %, kestokulutustavarat tai matkat 5,2 %, kiinteä omaisuus 4,8 %, opinnot 2,5 %, arvopaperit 0,3 % ja muu käyttötarkoitus 2,8 prosenttia kotitalouksista.

Kuluttajien luottamusindikaattori (taulukko sivulla 6)

(Kuluttajien luottamusindikaattorin laskentaperiaate on esitetty sivulla 10.)

Kuluttajien luottamusindikaattorin arvo oli vuoden 2005 neljännellä neljänneksellä +14,9. Sen kymmenen vuoden keskiarvo on +13,5. Eri maakunnista luottamusta oli eniten Keski-Pohjanmaalla, muita vähemmän Lapissa ja Itä-Uudellamaalla (katso kuvio etukannessa). Väestöryhmistä luottamusta oli eniten ylempien toimihenkilöiden (+26) ja yrittäjien (+21) talouksilla. Lapsiperheet (+20) olivat luottavaisempia kuin usean aikuisen taloudet (+15) tai yksin asuvat (+12). Talousluottamus oli työttömien (+3) ja eläkeläisten (+4) kohdalla muita väestöryhmiä heikompi.

Kuluttajien luottamusindikaattori vv. 2001–2005



Kuluttajien luottamusindikaattori (CCI) ja sen osatekijät saldolukuina maakunnittain, 4. neljännes 2005

Maakunta	Oma talous, tuleva 12 kk	Säästämismahdollisuudet, tuleva 12 kk	Suomen talous, tuleva 12 kk	Työttömyys, tuleva 12 kk	Luottamusindikaattori (CCI)
Uusimaa	14,7	51,5	3,0	2,0	17,8
Varsinais-Suomi	11,6	49,0	5,9	5,2	17,9
Satakunta	10,5	55,3	1,5	0,2	16,9
Kanta-Häme	8,3	40,0	-1,2	-9,0	9,5
Pirkanmaa	11,5	46,4	2,3	-0,7	14,9
Päijät-Häme	9,4	53,7	-4,0	-10,1	12,2
Kymenlaakso	7,6	40,4	-1,4	-5,5	10,3
Etelä-Karjala	8,5	39,9	3,0	1,2	13,1
Etelä-Savo	7,0	42,9	-0,6	-3,7	11,4
Pohjois-Savo	10,1	35,3	-2,1	-4,8	9,6
Pohjois-Karjala	14,6	46,1	7,8	2,0	17,6
Keski-Suomi	11,5	54,6	7,0	3,5	19,2
Etelä-Pohjanmaa	11,9	43,2	-0,2	6,7	15,4
Pohjanmaa	9,1	29,0	1,7	7,3	11,8
Keski-Pohjanmaa	17,6	55,5	10,8	12,5	24,1
Pohjois-Pohjanmaa	12,0	50,0	1,6	-7,2	14,1
Kainuu	5,9	32,1	-0,1	3,3	10,3
Lappi	8,9	38,2	-4,3	-13,6	7,3
Itä-Uusimaa	4,1	43,1	-8,6	-6,7	8,0
Koko maa	11,6	46,7	1,9	-0,4	14,9
Keskiarvo 10/1995–12/2005	9,2	32,1	6,9	5,7	13,5

Kuluttajien luottamusindikaattori (CCI) ja sen osatekijät saldolukuina väestöryhmittäin, 4. neljännes 2005

Väestöryhmä*)	Oma talous, tuleva 12 kk	Säästämismahdollisuudet, tuleva 12 kk	Suomen talous, tuleva 12 kk	Työttömyys, tuleva 12 kk	Luottamusindikaattori (CCI)
Miehet	13,1	48,7	4,7	5,7	18,0
Naiset	10,0	44,8	-1,1	-6,5	11,8
15–24 -vuotiaat	20,3	33,6	11,9	7,3	18,3
25–34 -vuotiaat	23,3	59,9	3,8	2,8	22,5
35–44 -vuotiaat	15,2	62,9	-0,6	-6,4	17,8
45–54 -vuotiaat	8,8	60,8	-2,4	-6,1	15,3
55–64 -vuotiaat	1,6	42,9	-0,4	0,0	11,0
65–74 -vuotiaat	-3,2	17,3	-0,9	2,5	3,9
Perusasteen koulutus	9,4	29,6	3,2	-0,8	10,4
Keskiasteen koulutus	14,2	48,9	1,9	-2,0	15,7
Korkea-asteen koulutus	10,5	68,4	0,0	2,5	20,3
Pääkaupunkiseutu	15,5	51,3	3,5	3,1	18,3
Muu Etelä-Suomi	9,4	46,3	-0,9	-4,7	12,6
Länsi-Suomi	11,5	47,1	3,6	3,4	16,4
Itä-Suomi	10,4	40,4	1,0	-2,7	12,3
Pohjois-Suomi	10,3	44,3	-0,4	-7,7	11,6
Maatalousyrittäjät	2,1	51,5	-0,1	4,9	14,6
Muut yrittäjät	17,8	60,9	-0,7	4,5	20,7
Ylemmät toimihenkilöt	13,5	80,1	3,5	4,8	25,5
Alemmat toimihenkilöt	11,7	68,5	-2,8	-7,1	17,6
Työntekijät	10,8	59,4	1,8	-5,6	16,6
Työttömät	16,1	4,7	-0,2	-7,8	3,2
Opiskelijat	24,1	24,8	13,5	9,2	17,9
Eläkeläiset	-2,3	21,1	-2,1	-0,3	4,1
Omaa kotitaloutta hoitavat yms.	21,2	52,8	1,3	-5,5	17,5
Yksinasuvat	13,6	31,8	3,0	-0,1	12,1
Lapsiperheet	14,8	61,9	3,3	-1,7	19,6
Muut (aikuis)taloudet	8,0	52,1	0,1	0,5	15,2
Alin tuloneljännes	12,9	3,1	2,3	-2,2	4,0
2. alin tuloneljännes	10,8	50,1	1,6	-1,9	15,1
2. ylin tuloneljännes	9,8	64,2	0,7	-0,9	18,5
Ylin tuloneljännes	14,3	80,5	2,6	3,1	25,1
Tulot tuntemattomat	11,0	38,4	4,1	-0,4	13,3
Kaikki yhteensä	11,6	46,7	1,8	-0,4	14,9

*) Väestöryhmä määritellään tässä vastaajan tai vastaajan kotitalouden ominaisuuden perusteella.

Kuluttajien arvioita omasta ja maan taloudesta saldolukuina maakunnittain, 4. neljännes 2005

Maakunta	Oma talous, mennyt vuosi	Suomen talous, mennyt vuosi	Ostamisen edullisuus	Kotitalouden rahatilanne	Säästämisen edullisuus	Lainanoton edullisuus
Uusimaa	8,6	7,7	23,3	33,8	20,6	31,1
Varsinais-Suomi	7,0	6,2	25,6	32,1	12,7	37,6
Satakunta	4,5	3,5	22,3	32,3	17,2	37,3
Kanta-Häme	3,8	1,5	21,4	24,1	15,2	33,9
Pirkanmaa	11,3	1,3	14,8	31,1	11,1	30,6
Päijät-Häme	2,8	0,9	22,5	31,6	15,4	32,8
Kymenlaakso	0,8	1,1	23,9	28,5	13,2	23,7
Etelä-Karjala	7,4	5,5	24,0	30,7	19,3	31,3
Etelä-Savo	2,6	0,8	2,3	28,5	10,2	22,4
Pohjois-Savo	7,8	-1,9	10,2	25,5	17,7	27,2
Pohjois-Karjala	7,7	4,0	20,0	28,1	9,6	28,9
Keski-Suomi	6,5	0,9	15,5	33,1	18,0	29,8
Etelä-Pohjanmaa	6,3	8,0	23,9	30,2	15,6	30,0
Pohjanmaa	7,7	4,4	15,0	28,8	16,7	26,8
Keski-Pohjanmaa	5,0	7,1	30,8	26,0	11,9	29,4
Pohjois-Pohjanmaa	9,2	1,4	18,0	34,3	19,8	32,6
Kainuu	3,4	0,2	27,4	24,1	10,2	30,9
Lappi	7,8	1,3	16,4	32,8	15,4	22,7
Itä-Uusimaa	-1,0	-4,0	2,3	23,7	20,0	17,5
Koko maa	7,1	3,8	19,7	31,0	16,4	30,6
Keskiarvo 10/1995-12/2005	+5.1	+8.7	+20.7	+24.8	+5.7	+23.1

Kuluttajien arvioita omasta ja maan taloudesta saldolukuina väestöryhmittäin, 4. neljännes 2005

Väestöryhmä *)	Oma talous, mennyt vuosi	Suomen talous, mennyt vuosi	Ostamisen edullisuus	Kotitalouden rahatilanne	Säästämisen edullisuus	Lainanoton edullisuus
Miehet	9,8	7,6	25,8	32,5	19,2	34,3
Naiset	4,4	0,0	13,7	29,7	13,6	26,7
15-24 -vuotiaat	11,7	8,3	14,1	25,7	32,1	15,2
25-34 -vuotiaat	14,3	4,8	20,4	30,4	24,2	35,8
35-44 -vuotiaat	8,8	2,5	15,4	36,7	20,9	36,4
45-54 -vuotiaat	7,2	4,0	20,8	34,8	11,6	31,5
55-64 -vuotiaat	1,1	2,5	25,9	33,8	7,0	34,9
65-74 -vuotiaat	-3,3	-0,6	22,3	23,0	-1,7	27,1
Perusasteen koulutus	5,8	2,7	15,0	26,0	16,2	20,4
Keskiasteen koulutus	7,9	3,6	20,8	29,6	15,3	32,2
Korkea-asteen koulutus	7,7	5,5	24,4	41,2	18,3	41,5
Pääkaupunkiseutu	9,4	7,7	26,0	33,5	20,6	32,4
Muu Etelä-Suomi	4,1	3,4	19,0	30,1	17,5	28,5
Länsi-Suomi	7,6	3,8	19,9	31,1	14,0	32,4
Itä-Suomi	6,3	0,5	10,6	27,0	13,4	26,3
Pohjois-Suomi	8,1	1,1	18,9	32,6	17,4	29,4
Maatalousyrittäjät	-4,1	-2,8	9,2	24,5	8,1	28,9
Muut yrittäjät	15,3	8,6	26,5	36,3	17,0	38,3
Ylemmät toimihenkilöt	19,3	8,6	25,0	48,9	19,8	45,1
Alemmat toimihenkilöt	11,8	1,9	19,1	40,4	17,8	36,0
Työntekijät	15,2	2,4	22,9	38,5	24,3	29,1
Työttömät	-13,6	4,5	12,2	7,5	11,8	7,0
Opiskelijat	4,2	8,2	12,7	16,2	28,1	19,5
Eläkeläiset	-4,3	-1,1	20,8	22,2	-1,1	26,8
Omaa kotitaloutta hoitavat yms.	-11,8	2,4	12,2	28,8	16,3	30,0
Yksinasuvat	3,8	3,8	20,6	23,1	16,0	27,9
Lapsiperheet	7,9	4,3	16,4	35,4	21,0	33,1
Muut (aikuis)taloudet	7,9	3,4	22,2	36,3	12,7	29,4
Alin tuloneljännes	-4,4	-0,2	13,6	8,7	10,5	15,0
2. alin tuloneljännes	3,7	3,0	18,7	30,4	13,3	26,2
2. ylin tuloneljännes	9,4	3,8	21,3	39,8	16,1	35,4
Ylin tuloneljännes	17,8	7,5	29,3	51,2	21,8	44,0
Tulot tuntemattomat	1,3	3,2	1,3	32,0	24,0	16,5
Kaikki yhteensä	7,1	3,8	19,7	31,1	16,4	30,5

*) Väestöryhmä määritellään tässä vastaajan tai vastaajan kotitalouden ominaisuuden perusteella.

Luottamusindikaattori EU-maissa

Suomalaisten kuluttajien talousnäkemykset ovat kansainvälisesti verrattuna valoisia, kun niitä mitataan kuluttajien luottamusindikaattorilla. On kuitenkin suositeltavaa tarkastella luottamusindikaattorin poikkeamaa sen pitkän aikavälin keskiarvosta. Marraskuussa talouden kehitykseen suhtauduttiin suhteellisesti luottavaisimmin Virossa. Monissa vanhoissa EU-maissa kuluttajien näkemykset olivat pessimistisiä. EU-maiden keskimääräinen luottamusindikaattoripoikkeama oli marraskuussa -1, euroalueella -1. EU:n komission kuukausittain julkaisemat indikaattoriluvut lasketaan kausitasoitetuista sarjoista.

Ostoaikomukset

Ostoaikomukset koskevat yleensä seuraavaa puolta vuotta. Poikkeuksena omistusasunto ja henkilöauto, joiden suunnittelujakso on 12 kuukautta.

Omistusasunto (kuvio 9, sivu 20)

Asuntokaupan vilkkaina vuosina 1980-luvun lopulla joka kymmenes kotitalous suunnitteli asunnon ostoa vuoden sisällä. Laman aikana ostoaikeet laskivat noin puoleen tästä. Vuonna 1995 ostoaikeet lähtivät nousuun. Parina viime vuonna ostoaikeet ovat nousseet mm. ennätysalpojen lainakorkojen ansiosta korkealle. Vuoden 2005 neljänellä neljänneksellä 8,9 prosenttia kotitalouksista aikoi hankkia tai vaihtaa omistusasunnon vuoden sisällä. Väestöryhmistä ostoaikeita oli eniten ylempien toimihenkilöiden (16,9 %) talouksilla. Vähiten niitä oli työttömien (2,2 %), eläkeläisten (4,9 %) ja opiskelijoiden (6,5 %) talouksilla. Lapsiperheet (11,4 %) suunnittelivat asunnon hankintaa useammin kuin yksinasuvat (7,4 %) tai usean aikuisen taloudet (8,8 %). Maakuntien kärjessä oli Uusimaa (11,6 %). Ostoaikeita oli muita vähemmän Satakunnan (2,8 %), Pohjois-Savon (3,3 %) ja Itä-Uudenmaan (4,4 %) talouksilla.

Barometri selvittää asunnon hankinnan rahoitustavat neljästi vuodessa. Joulukuussa 2005 tärkeimmät rahoitustavat ja niiden osuudet olivat: pankkilaina 50 %, nykyisen asunnon myyntitulo 34 % ja omat säästöt 9 % kotitalouksista.

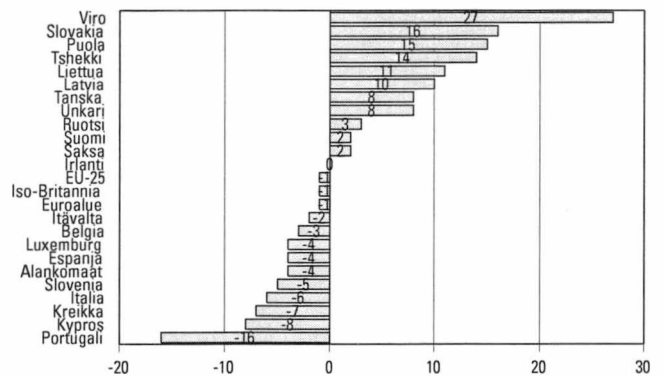
Henkilöauto (kuvio 10, sivu 21)

Huom! Henkilöauton kohdalla suunnittelujakso oli aiemmin 6 kuukautta. Tammikuussa 2003 se muuttui 12 kuukaudeksi.

Vuoden 2005 neljännellä neljänneksellä 18,1 prosenttia kotitalouksista aikoi hankkia tai vaihtaa auton vuoden sisällä. Tämän mukaan kotitaloudet ostaisivat vuoden kuluessa noin 440 000 henkilöautoa, joista uusia noin 128 000 ja käytettyjä noin 312 000 kappaletta. Väestöryhmistä ostoaikeita oli eniten yrittäjien ja omaa kotitaloutta hoitavien (30 %) talouksilla, vähiten eläkeläistalouksilla (8,5 %). Eri alueista eniten ostoaikeita oli Keski-Pohjanmaalla, vähiten Pohjois-Karjalassa, Kainuussa ja Kanta-Hämeessä.

Barometri selvittää myös auton hankinnan rahoitustavat neljästi vuodessa. Tärkeimmät rahoitustavat ja niiden osuudet joulukuussa 2005 olivat: nykyisen auton myyntitulo 47 %, omat säästöt 18 %, pankkilaina 17 % ja osamaksukauppa 10 % kotitalouksista.

Kuluttajien luottamusindikaattori EU-maissa, jouluku 2005 Indikaattorin poikkeama maan keskiarvosta 10/1995–12/2005*



*Laskettu kausitasoitetuista sarjoista; Malta ei julkaise barometria; Ranskan tieto puuttuu sarjan katkeamisen vuoksi; keskiarvot lyhyemmältä ajalta: Luxemburg 1/2002–, Kypros, Liettua ja Puola 1/2001–, Slovakia 4/1999–
Lähde: European Commission, DG ECFIN, Business and Consumer Survey Results, December 2005

Asunnon ja auton ostoaikomukset väestöryhmittäin *, 4. neljännes 2005

Väestöryhmä *)	Asunto 12 kk sisällä % kotitalouksista	Auto 12 kk sisällä % kotitalouksista
Sukupuoli		
Mies	8,6	19,8
Nainen	9,1	16,5
Ikä		
15–24	8,1	21,4
25–34	16,7	27,0
35–44	10,7	21,2
45–54	7,1	18,0
55–64	6,0	13,3
65–74	5,3	9,0
Koulutus		
Perusaste	5,8	16,0
Keskiaste	8,9	17,9
Korkea-aste	13,4	21,5
Suuralue		
Pääkaupunkiseutu	12,3	18,6
Muu Etelä-Suomi	8,3	17,8
Länsi-Suomi	8,4	19,9
Itä-Suomi	4,7	14,4
Pohjois-Suomi	9,7	15,5
Sosioekonominen asema		
Maatalousyrittäjät	8,5	11,4
Muut yrittäjät	12,4	30,6
Ylemmät toimihenkilöt	16,9	21,7
Alemmat toimihenkilöt	10,9	19,5
Työntekijät	9,1	22,3
Työttömät	2,2	16,7
Opiskelijat	6,5	18,3
Eläkeläiset	4,9	8,5
Omaa kotitaloutta hoitavat yms.	8,8	30,3
Kotitaloustyyppi		
Yksinasuvat	7,4	12,3
Lapsiperheet	11,4	23,0
Muut (aikuis)taloudet	8,8	20,8
Kotitalouden bruttotuloluokka		
Alin neljännes	3,6	8,4
2. alin neljännes	8,6	16,2
2. ylin neljännes	11,4	23,6
Ylin neljännes	14,0	27,7
Tulot tuntemattomat	5,8	16,2
Kaikki yhteensä	8,9	18,1

*) Väestöryhmä määritellään tässä vastaajan tai vastaajan kotitalouden ominaisuuden perusteella.

Koti, asuminen
(taulukko 11, sivu 22–23)

Sisustaminen, asuntoremontti

Kodin sisustamista puolen vuoden sisällä suunnitteli 47,7 prosenttia talouksista. Aikomukset kääntyivät vuonna 2005 kasvuun kolmen vuoden tasanteen jälkeen. Aikeita oli eniten opiskelijoiden, toimihenkilöiden ja omaa kotitaloutta hoitavien (60–62 %) talouksilla, vähiten eläkeläistalouksilla (25 %). Lapsiperheillä sisustusaiketta oli selvästi enemmän kuin muilla kotitaloustyypeillä. Maakunnista kärjessä oli Uusimaa (55 %), hännillä Etelä- ja Pohjois-Karjala sekä Etelä-Savo (36–38 %).

Asunnon korjausaikheet ovat edelleen kasvussa. Asuntoremonttia suunnitteli 31,9 prosenttia talouksista. Eniten remonttiaiketta oli maatalousyrittäjien talouksilla (49 %), vähiten opiskelijoiden (22 %), työttömien (24 %) ja eläkeläisten (28 %) talouksilla. Lapsiperheillä ja usean hengen aikuistalouksilla remonttiaiketta oli enemmän kuin yksinasuvilla. Maakunnista kärjessä olivat Varsinais-Suomi, Satakunta ja Pohjanmaa (37 %), hännillä Lappi ja Itä-Uusimaa (22 %).

Kodinkoneet, viihde-elektronikka

Kodinkoneiden hankinta-aiheet ovat olleet laskussa monta vuotta. Nyt kodinkoneita aikoi hankkia 19,4 % talouksista. Eniten ostoaiketta oli opiskelijoiden, omaa kotitaloutta hoitavien ja ylempien toimihenkilöiden talouksilla (25–28 %), vähiten eläkeläistalouksilla (11 %). Maakunnista aikeita oli eniten Uudellamaalla (23 %), vähiten Lapissa ja Etelä-Savossa (11–12 %).

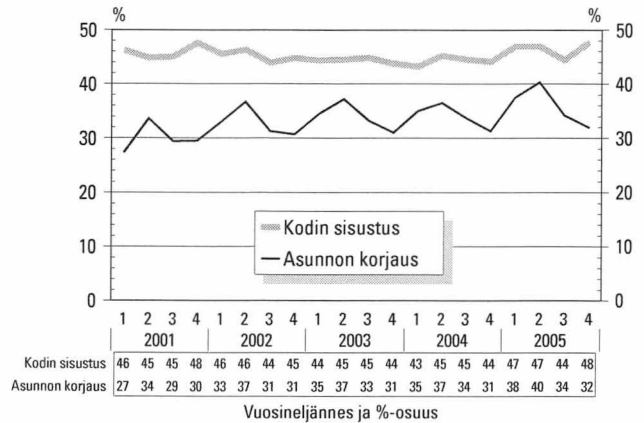
Viihde-elektronikan hankinta-aiheet ovat etenkin kahden viime vuoden aikana kasvaneet vahvasti mm. digitaalitekniikan yleistymisen takia. Vuoden 2005 viimeisellä neljänneksellä 45 % talouksista aikoi ostaa viihde-elektronikkaa seuraavan puolen vuoden aikana. Väestöryhmistä kärjessä olivat opiskelijat (66 %) ja ylempät toimihenkilöt (59 %), hännillä eläkeläistaloudet (25%). Maakunnista kärjessä olivat Keski-Pohjanmaa (58 %) ja Keski-Suomi (52 %). Perää pitivät Itä-Uusimaa, Kainuu, Etelä- ja Pohjois-Karjala, sekä Kanta-Häme (35–37 %).

Lomamatkat
(taulukko 11, sivu 22)

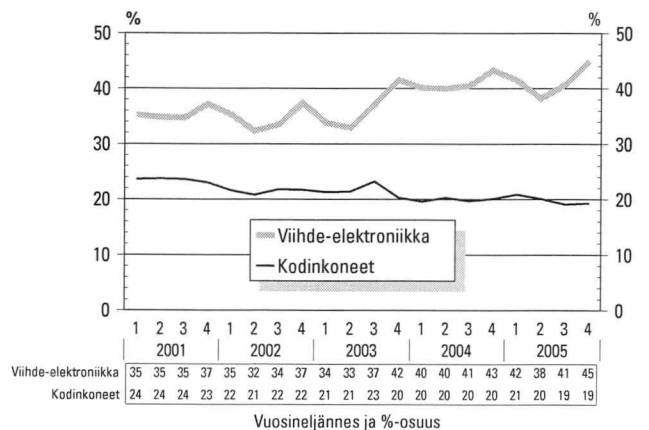
Matkustusaiheet ulkomaille notkahtivat vuonna 2003 hieman mutta kääntyivät seuraavana vuonna kasvuun, joka jatkui vuonna 2005. Viime vuoden viimeisellä neljänneksellä 44 prosenttia talouksista aikoi tehdä ulkomaan lomamatkan puolen vuoden sisällä. Aikeita oli eniten ylempien toimihenkilöiden (61 %), muiden yrittäjien (56 %) ja alempien toimihenkilöiden (51 %) talouksilla, vähiten maatalousyrittäjien (24 %) ja työttömien (31 %) talouksilla. Maakuntien kärjessä olivat Uusimaa (58 %), hännillä Kainuu, Pohjois-Savo ja Keski-Pohjanmaa (26–28 %).

Kotimaan lomamatkaa puolen vuoden sisällä suunnitteli 52,6 % talouksista. Aikeita oli eniten ylempillä toimihenkilöillä (65 %), vähiten eläkeläisillä (42 %) ja työttömillä (47 %). Kotimaan lomamatkoja suunniteltiin muita alueita useammin Keski-Pohjanmaalla (69 %) ja Kainuussa (62 %), muita harvemmin Itä-Uudellamaalla (40 %) ja Etelä-Karjalassa (44 %).

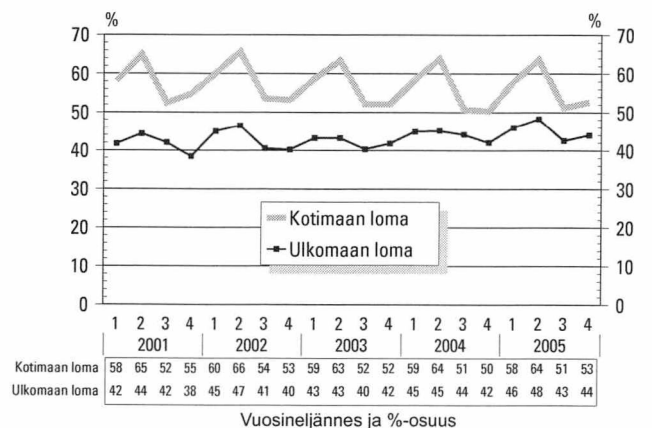
% kotitalouksista aikoo käyttää rahaa joihinkin kohteisiin seuraavan 6 kk aikana



% kotitalouksista aikoo käyttää rahaa joihinkin kohteisiin seuraavan 6 kk aikana



% kotitalouksista aikoo tehdä lomamatkan seuraavan 6 kk aikana

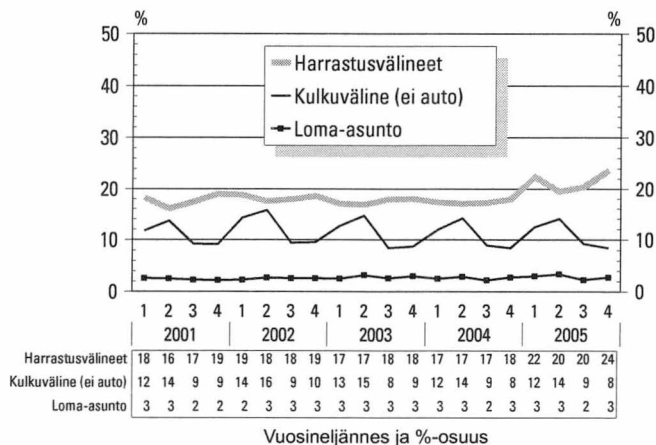


Vapaa-aika (taulukko 11, sivu 22)

Harrastus- ja urheiluvälineiden hankinta-aiheet olivat vuonna 2005 ennätyskorkealla. Vuoden viimeisellä neljänneksellä niitä aikoi seuraavan puolen vuoden aikana hankkia 23,6 prosenttia talouksista. Eniten ostoaikeita oli opiskelijoiden (38 %) ja ylempien toimihenkilöiden (35 %) talouksilla, vähiten eläkeläisten (7 %), maatalousyrittäjien (17 %) ja työttömien (18 %) talouksilla. Maakunnista hankinta-aikeita oli eniten Keski-Pohjanmaalla (35 %) ja Uudellamaalla (28 %), vähiten Etelä-Savossa (11 %), Pohjois-Karjalassa ja Lapissa (16 %).

Muun kulkuvälineen kuin auton aikoi hankkia 8,4 % talouksista. Maakunnista hankinta-aikeita oli eniten Uudellamaalla ja Pohjanmaalla (10 %), vähiten Kanta-Hämeessä, Etelä-Savossa ja Keski-Suomessa (5 %). Lapsiperheillä harrastusvälineiden (37 %) ja kulkuvälineiden (14 %) hankinta-aikeita oli noin kaksin verroin yksin asuvien tai usean aikuisen talouksiin verrattuna. Vapaa-aajan asunnon hankintaa suunnitteli 2,8 prosenttia kotitalouksista.

% kotitalouksista aikoo käyttää rahaa joihinkin kohteisiin seuraavan 6 kk aikana



Tutkimusmenetelmä

Kuluttajabarometri on haastattelututkimus, jonka avulla mitataan suomalaisten mielikuvia – arvioita ja odotuksia – yleisestä ja oman kotitalouden taloudellisesta kehityksestä sekä aikomuksia tehdä suuria hankintoja, säästää tai ottaa lainaa. Lisäksi tutkimuksella selvitetään nykyaikaisten koneiden ja laitteiden yleisyyttä kotitalouksissa. (Kotitalouksien lukumäärä on noin 2,4 milj.). Ensimmäinen kuluttajabarometritutkimus tehtiin marraskuussa 1987. Vuoteen 1991 asti se tehtiin kaksi kertaa vuodessa – touko- ja marraskuussa. Vuonna 1992 tutkimuskerrat nostettiin neljään. Tutkimuskuukaudet olivat helmi-, touko-, elo- ja marraskuu. Lokakuusta 1995 alkaen tiedot on kerätty EU:n komission toimeksiannosta joka kuukausi.

Kuluttajabarometrin kysymykset ovat aina olleet suurimmaksi osaksi vertailukelpoiset vastaavien kansainvälisten tutkimusten kanssa. Lokakuussa 1995 keskeisimmät kysymykset yhdenmukaistettiin EU-maiden harmonisoidun kuluttajasurveyn 15 kysymyksen kanssa. Tämä aiheutti pieniä muutoksia kuluttajabarometrin tietosisältöön. EU-kysymysten lisäksi nykyinen kuluttajabarometri sisältää parikymmentä Suomen omaa kysymystä, jotka ovat olleet mukana alusta lähtien.

Tietojen keruu

Kuluttajabarometrin tiedot kerättiin joulukuuhun 1999 asti Tilastokeskuksen työvoimatutkimuksen yhteydessä. Tutkimuksessa käytettiin kuutta rotatoivoavaa paneelia. Samalle henkilölle esitettiin kysymykset kolme kertaa puolen vuoden välein, ja kohdehenkilöistä oli joka kuukausi uusia noin kolmannes. Tilastokeskuksen kenttähaastattelijat tekivät haastattelut (puhelimitse) eri puolilla Suomea.

Tammikuusta 2000 alkaen kuluttajabarometrin kohteena on kuukausittain kokonaan vaihtuva henkilöotosto. Samana otosta käytetään myös suomalaisten matkailututkimuksen ym. kyselyjen tiedonkeruussa. Kaikki haastattelut tehdään nyt keskitetysti Tilastokeskuksen puhelinhaastattelu- eli CATI-keskuksesta. Tutkimusalueena on edelleen koko maa ja kuluttajabarometrin vastaajat edustavat Suomen 15–74-vuotiasta väestöä iän, sukupuolen, asuinlänin ja äidinkielen suhteen. Edellä kuvatulla tiedonkeruumenetelmän muutoksella on jonkin verran vaikutusta kuluttajabarometrin vastausjakaumiin.

Maakunnittainen neljännesvuositarkastelu on tehty ottamalla tutkimukseen mukaan heinä-, elo- ja syyskuun haastatteluaineistot. Kuluttajabarometrin netto-otoskoko oli vuoden 2005 neljännellä neljänneksellä 6 600 henkilöä. Vastauksia saatiin 4 631, joten tutkimuksen nettokato oli 29,8 prosenttia. Taulukon 18 tietoja varten haastateltiin elo- ja marraskuussa 2005 yhteensä 3073 henkilöä.

Saldoluku

Tutkimuksesta laadituissa kuvioissa viitataan saldolukuihin. Laskentaperiaate esitetään oheisessa taulukossa. Esimerkkinä on kuvio 1, sivu 12: Suomen taloudellinen tilanne nyt verrattuna tilanteeseen 12 kuukautta sitten, 4. neljännes 2005.

Haastateltavilta kysytään: "Millainen on Suomen taloudellinen tilanne nyt verrattuna tilanteeseen 12 kk sitten?" Vastausvaihtoehdot on esitetty oheisessa taulukossa. Kunkin vastausvaihtoehdon prosenttiosuus kerrotaan sen painokertoimella. Tulojen summasta saadaan saldoluku.

Vastaus	%-osuus	Painokerroin	Tulo
Paljon parempi	0,6	1	0,6
Hiukan parempi	22,5	+0,5	11,2
Samanlainen	60,0	0	0
Hiukan huonompi	13,6	-0,5	-6,8
Paljon huonompi	1,2	-1	-1,2
Ei osaa sanoa	2,1	0	0
Yhteensä	100		+3,8 = saldoluku

Luottamusindikaattori

Kuluttajien uusi luottamusindikaattori lasketaan seuraavien kysymysten saldoluista:

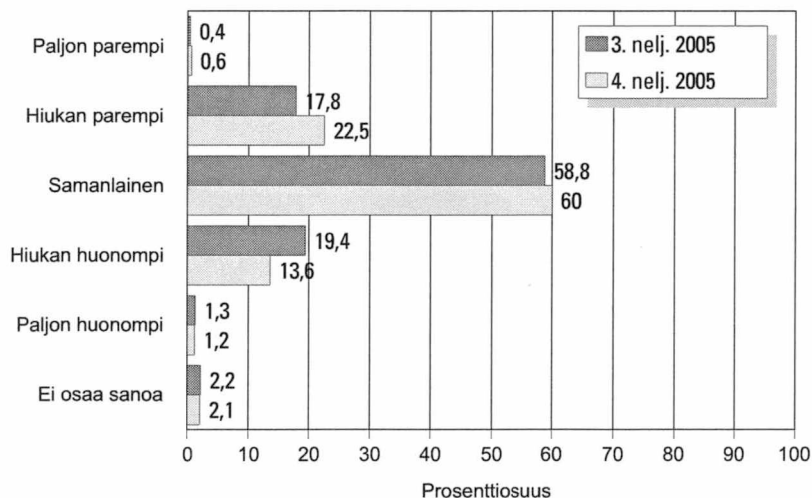
- Millainen on Suomen taloudellinen tilanne 12 kuukauden kuluttua verrattuna nykyiseen
- Millainen on oma taloudellinen tilanteenne 12 kuukauden kuluttua verrattuna nykyiseen
- Pystyykö taloutenne säästämään seuraavien 12 kuukauden aikana?
- Paljonko Suomessa on työttömiä 12 kuukauden kuluttua verrattuna nykyhetkeen?

Saldoluvut lasketaan yhteen ja jaetaan neljällä. Saldoluvut ja kuluttajien luottamusindikaattori voi vaihdella -100:n ja +100:n välillä.

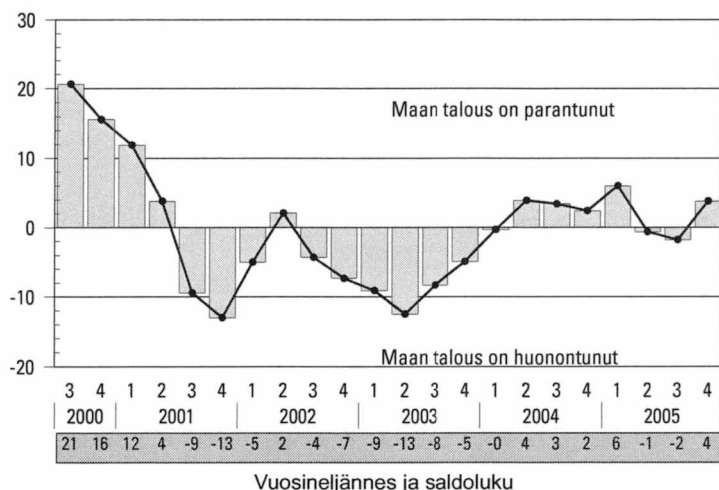
Kuviot

1. Suomen taloudellinen tilanne nyt

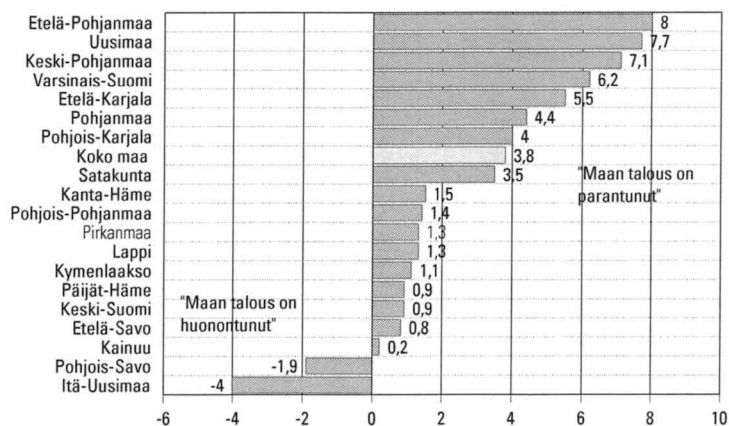
verrattuna tilanteeseen 12 kuukautta sitten



Saldolukuna mittausajankohdasta toiseen



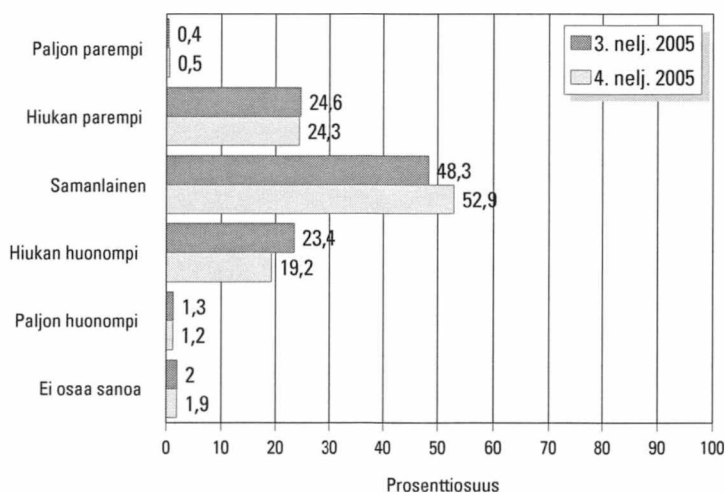
Saldoluvut maakunnittain, 4. neljännes 2005



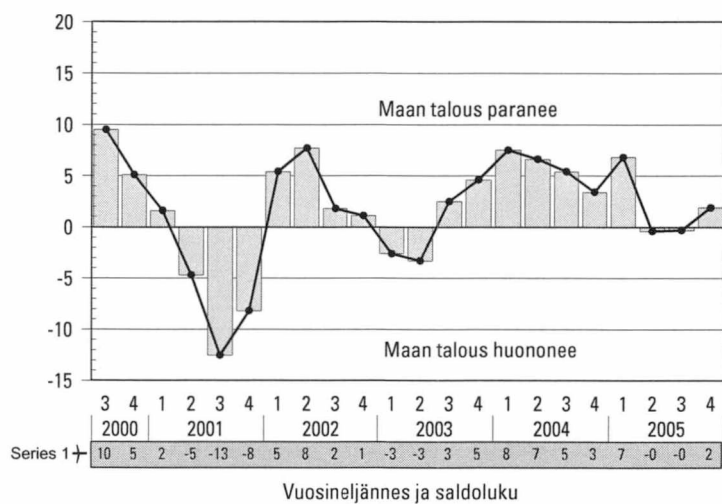
Itä-Uudenmaan, Kainuun, Keski-Pohjanmaan ja erityisesti Ahvenanmaan luvut eivät ole haastattelujen pienen määrän takia yhtä luotettavia kuin muiden maakuntien luvut. Ahvenanmaan lukuja ei esitetä niiden suuren satunnaisvaihtelun vuoksi.

2. Suomen taloudellinen tilanne 12 kk kuluttua

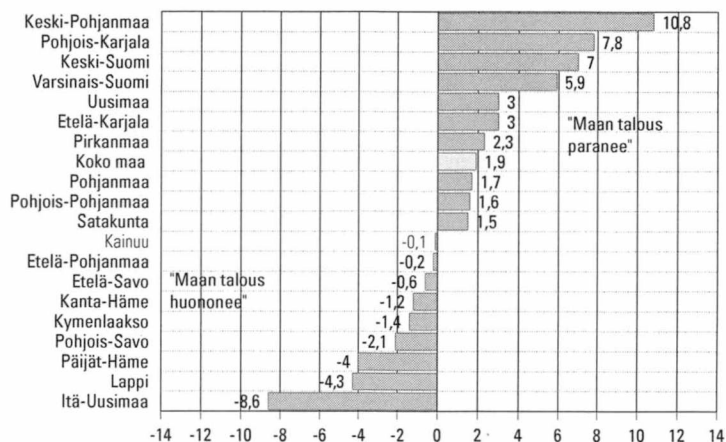
verrattuna nykyiseen



Saldolukuna mittausajankohdasta toiseen



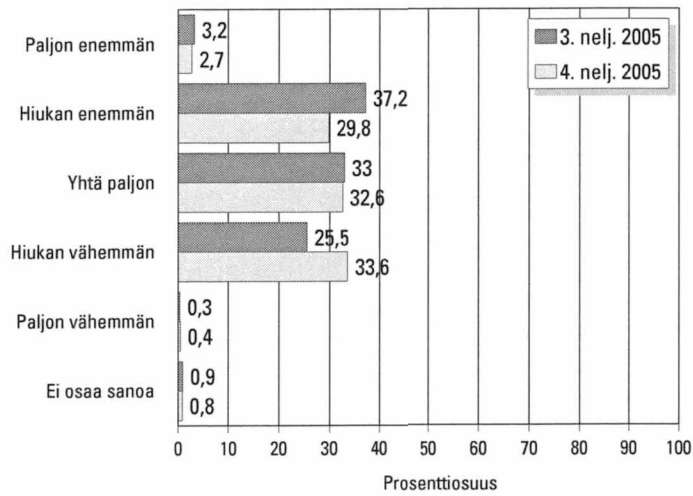
Saldoluvut maakunnittain, 4. neljännes 2005



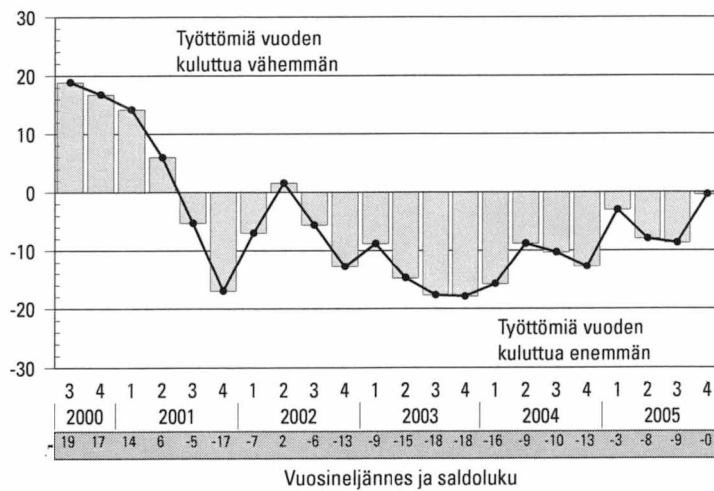
Itä-Uudenmaan, Kainuun, Keski-Pohjanmaan ja erityisesti Ahvenanmaan luvut eivät ole haastattelujen pienen määrän takia yhtä luotettavia kuin muiden maakuntien luvut. Ahvenanmaan lukuja ei esitetä niiden suuren satunnaisvaihtelun vuoksi.

3. Työttömyys

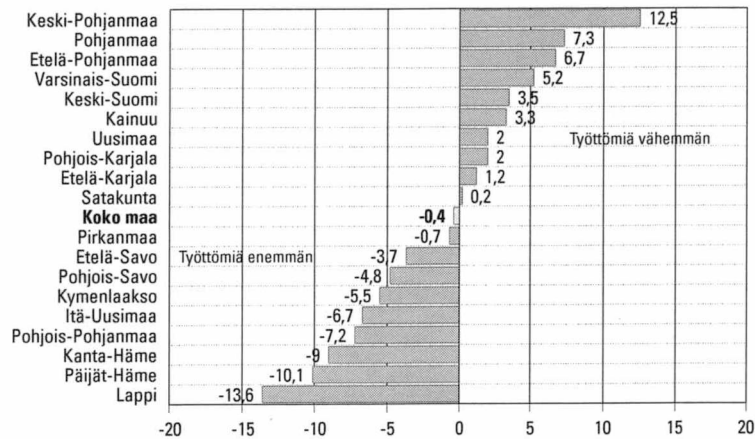
12 kuukauden kuluttua verrattuna nykyhetkeen



Saldolukuna mittausajankohdasta toiseen



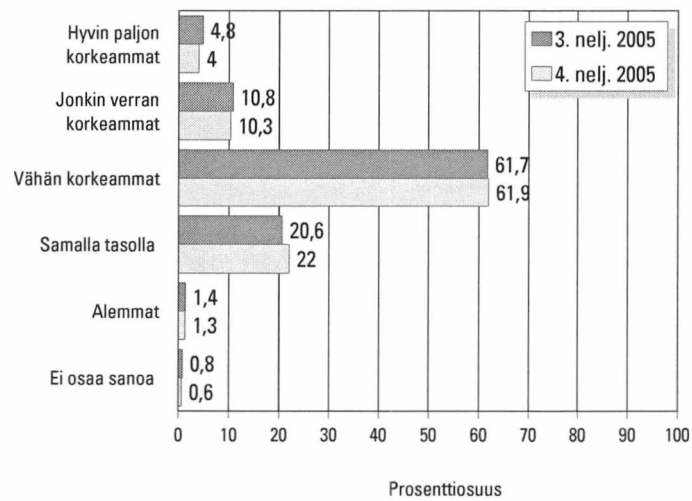
Saldoluvut maakunnittain, 4. neljännes 2005



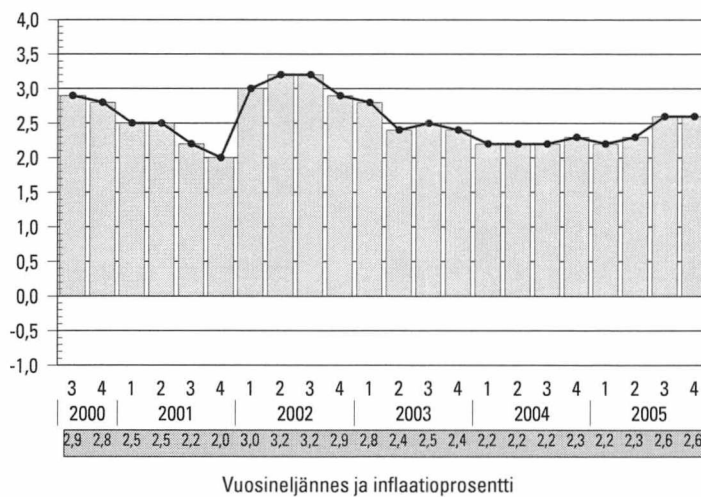
Itä-Uudenmaan, Kainuun, Keski-Pohjanmaan ja erityisesti Ahvenanmaan luvut eivät ole haastattelujen pienen määrän takia yhtä luotettavia kuin muiden maakuntien luvut. Ahvenanmaan lukuja ei esitetä niiden suuren satunnaisvaihtelun vuoksi.

4. Kuluttajahinnat

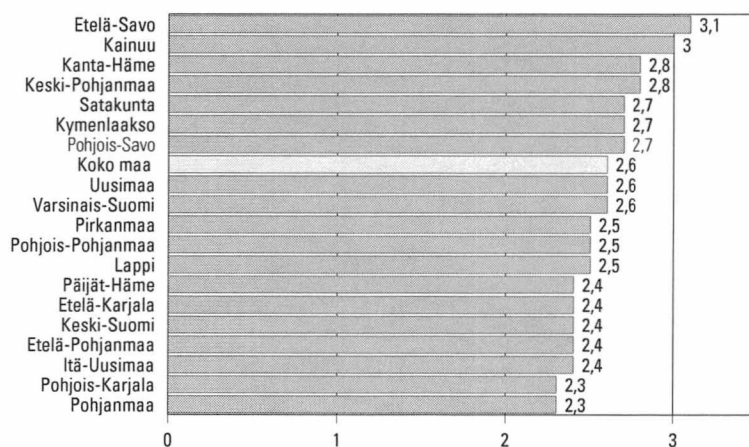
Nyt verrattuna 12 kuukautta sitten



Inflaatioarvio (arvio hintojen muutoksesta vuoden takaisesta, %)



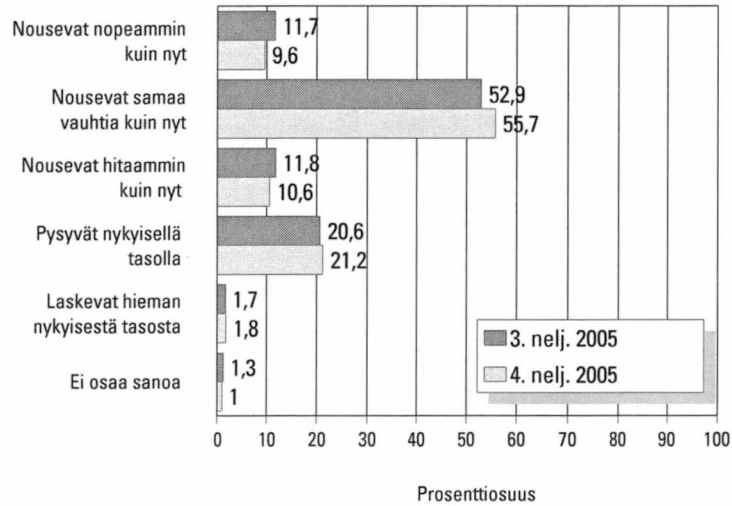
Inflaatioarvio maakunnittain, 4. neljännes 2005



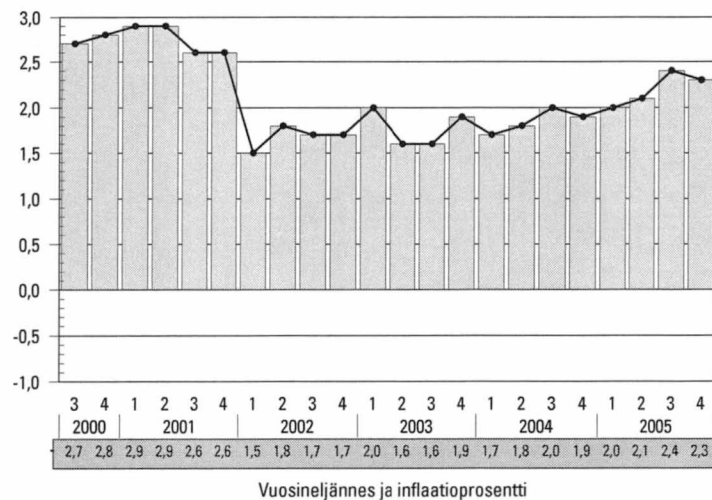
Itä-Uudenmaan, Kainuun, Keski-Pohjanmaan ja erityisesti Ahvenanmaan luvut eivät ole haastattelujen pienen määrän takia yhtä luotettavia kuin muiden maakuntien luvut. Ahvenanmaan lukuja ei esitetä niiden suuren satunnaisvaihtelun vuoksi.

5. Kuluttajahinnat

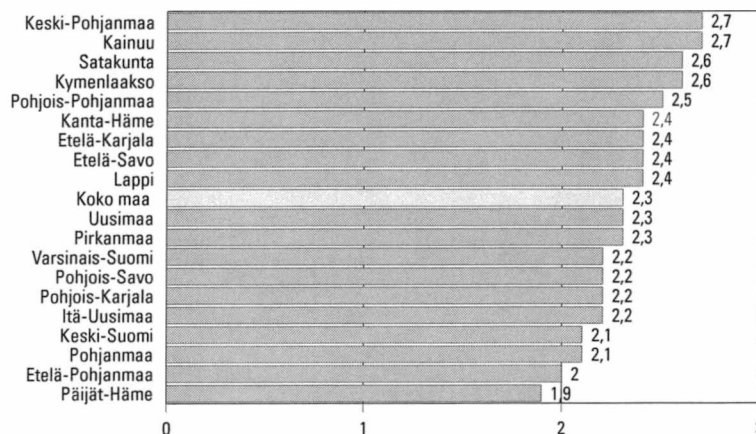
Muutos seuraavien 12 kuukauden aikana



Inflaatioennuste (ennuste hintojen muutoksesta vuosi eteenpäin, %)



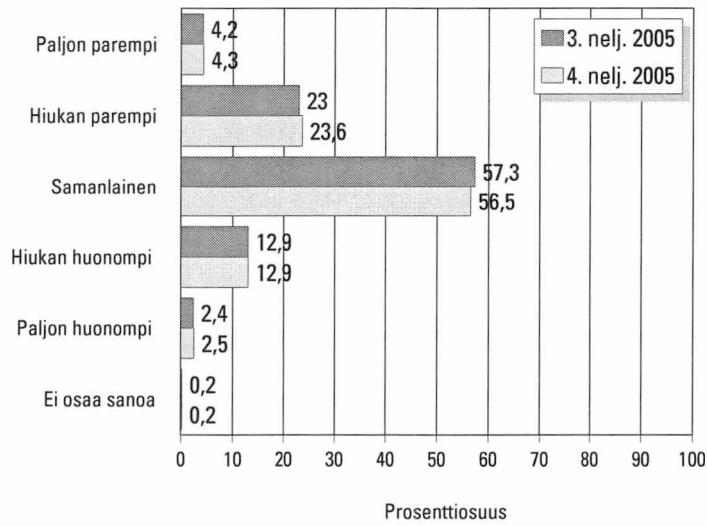
Inflaatioennuste maakunnittain, 4. neljännes 2005



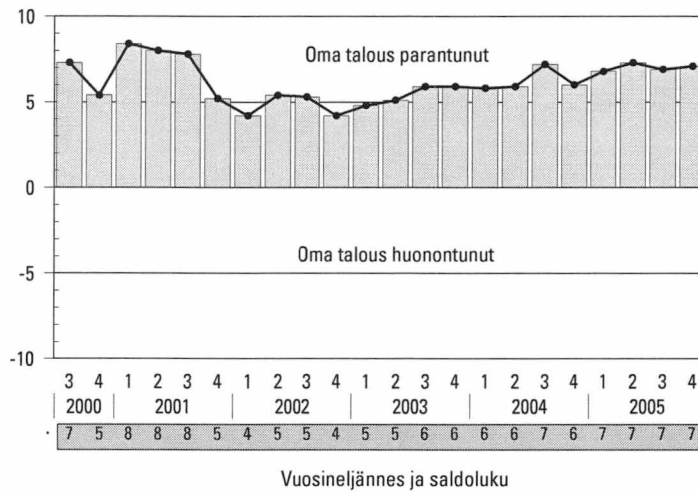
Itä-Uudenmaan, Kainuun, Keski-Pohjanmaan ja erityisesti Ahvenanmaan luvut eivät ole haastattelujen pienen määrän takia yhtä luotettavia kuin muiden maakuntien luvut. Ahvenanmaan lukuja ei esitetä niiden suuren satunnaisvaihtelun vuoksi.

6. Oma taloudellinen tilanne nyt

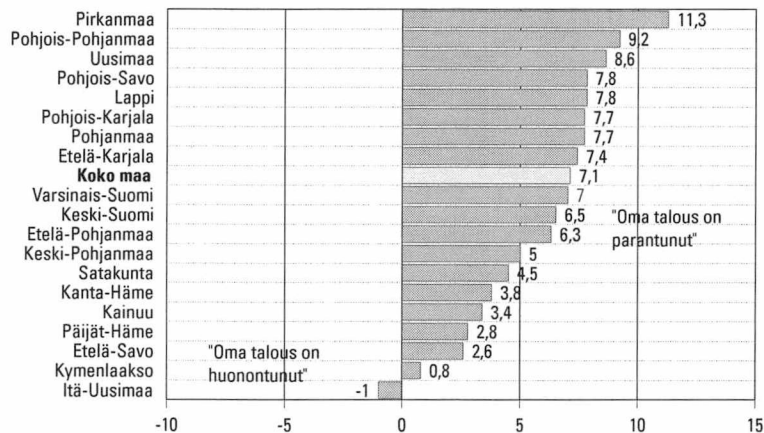
verrattuna tilanteeseen 12 kuukautta sitten



Saldolukuna mittausajankohdasta toiseen



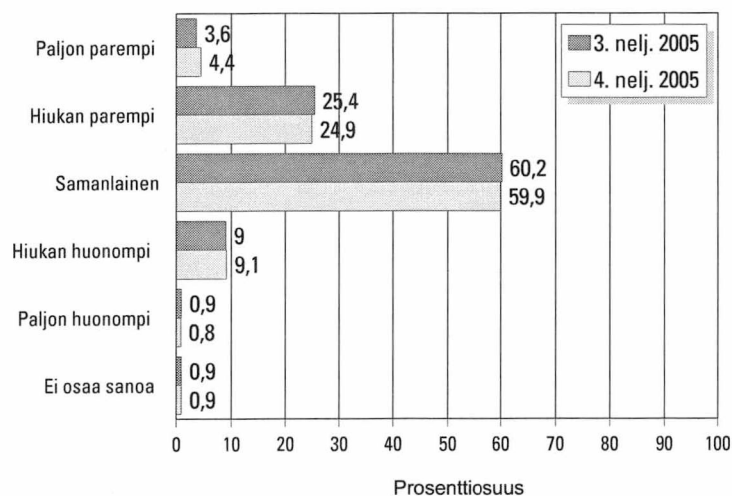
Saldoluvut maakunnittain, 4. neljännes 2005



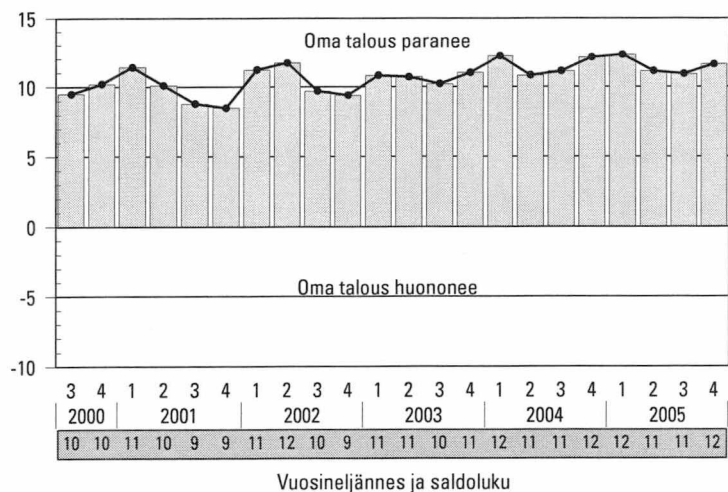
Itä-Uudenmaan, Kainuun, Keski-Pohjanmaan ja erityisesti Ahvenanmaan luvut eivät ole haastattelujen pienen määrän takia yhtä luotettavia kuin muiden maakuntien luvut. Ahvenanmaan lukuja ei esitetä niiden suuren satunnaisvaihtelun vuoksi.

7. Oma taloudellinen tilanne 12 kk kuluttua

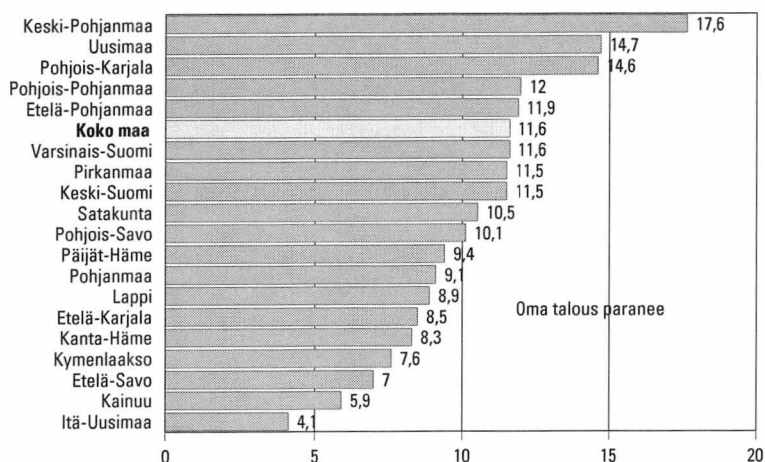
Verrattuna nykyiseen



Saldolukuna mittausajankohdasta toiseen



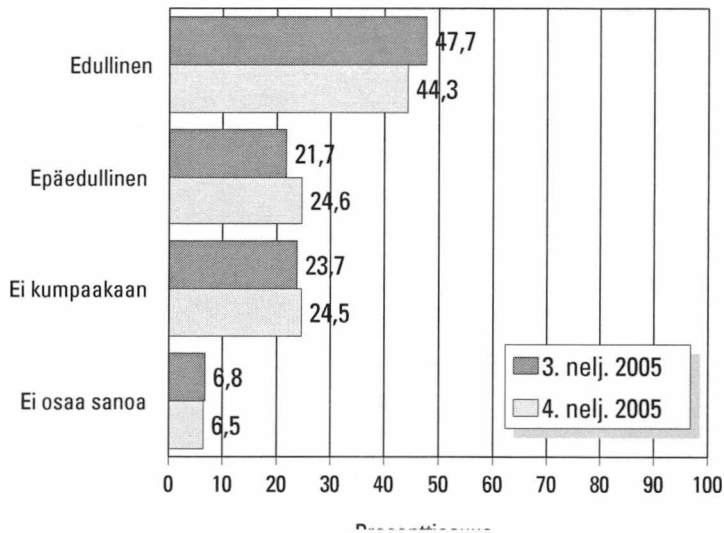
Saldoluvut maakunnittain, 4. neljännes 2005



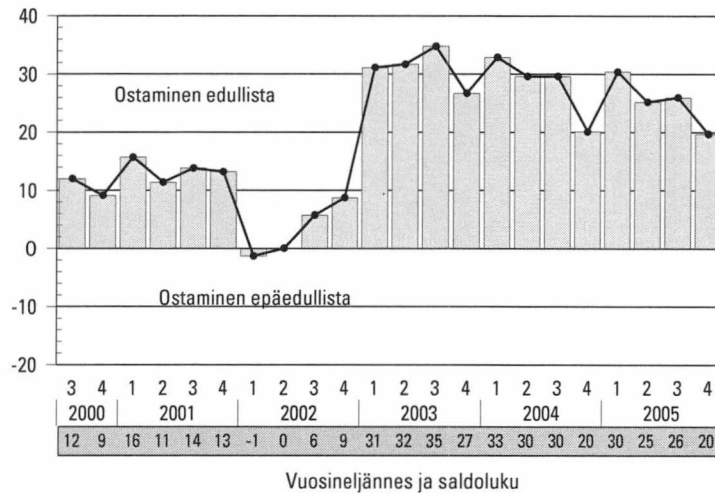
Itä-Uudenmaan, Kainuun, Keski-Pohjanmaan ja erityisesti Ahvenanmaan luvut eivät ole haastattelujen pienen määrän takia yhtä luotettavia kuin muiden maakuntien luvut. Ahvenanmaan lukuja ei esitetä niiden suuren satunnaisvaihtelun vuoksi.

8. Ajankohdan edullisuus

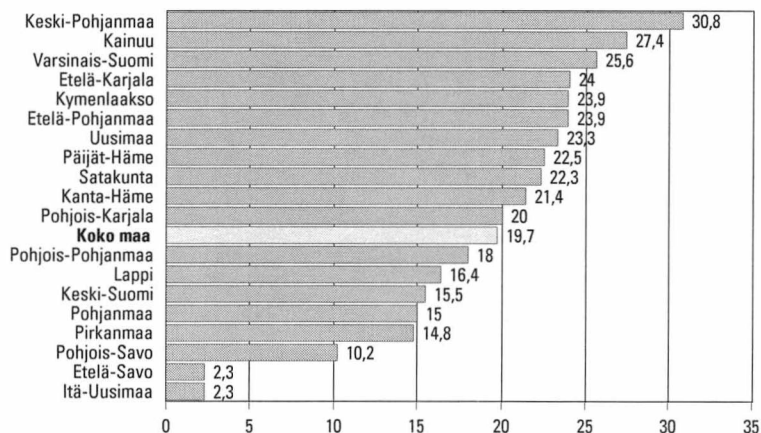
Suurempiin hankintoihin



Saldolukuna mittausajankohdasta toiseen



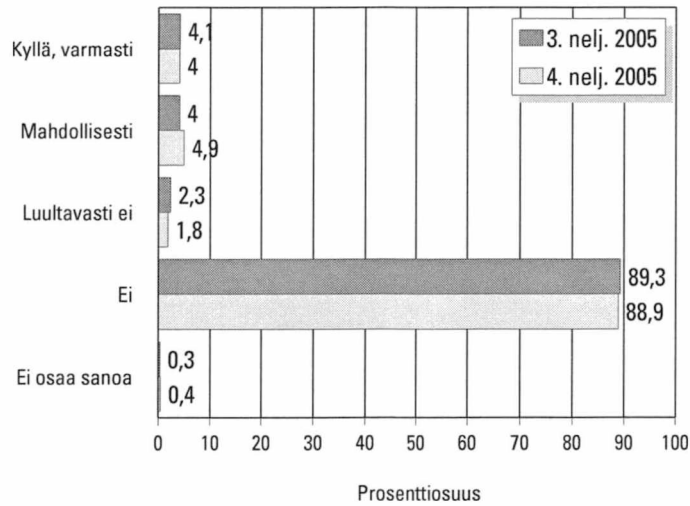
Saldoluvut maakunnittain, 4. neljännes 2005



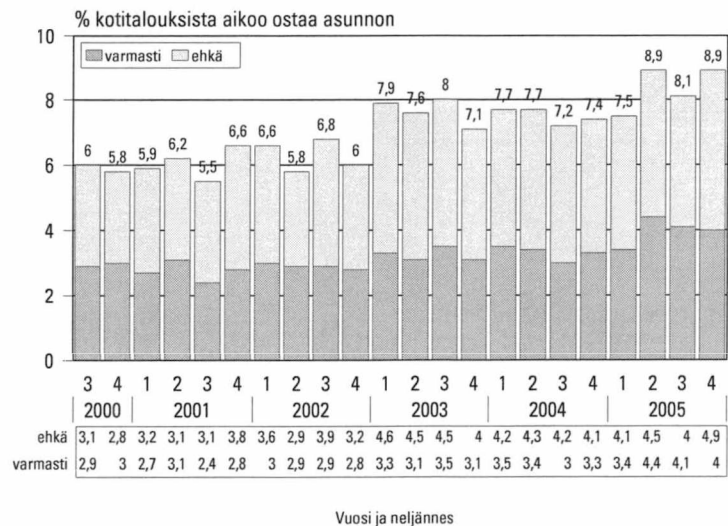
Itä-Uudenmaan, Kainuun, Keski-Pohjanmaan ja erityisesti Ahvenanmaan luvut eivät ole haastattelujen pienen määrän takia yhtä luotettavia kuin muiden maakuntien luvut. Ahvenanmaan lukuja ei esitetä niiden suuren satunnaisvaihtelun vuoksi.

9. Aikooko talous hankkia tai vaihtaa omistusasunnon

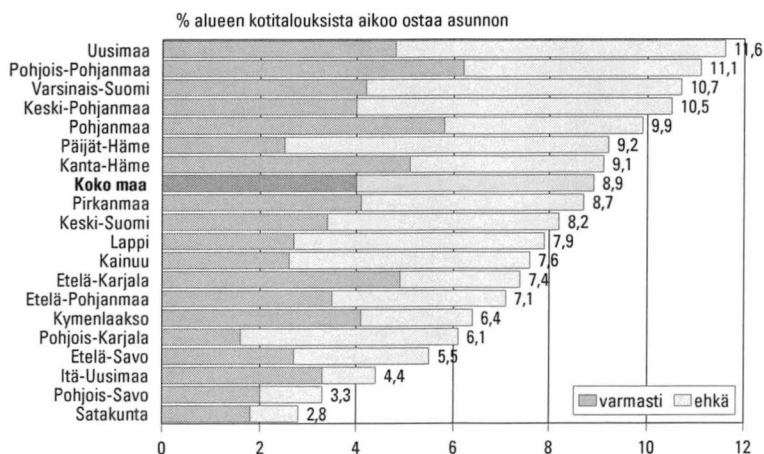
Seuraavien 12 kuukauden aikana



Aikomukset mittausajankohdasta toiseen



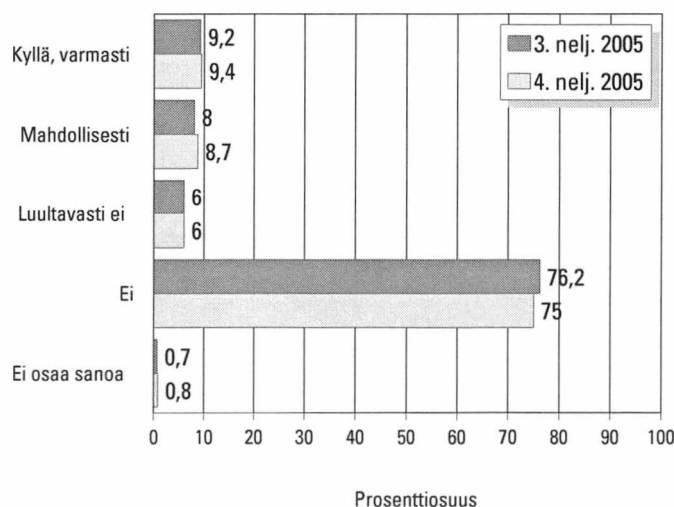
Asunnon ostoaikomukset maakunnittain, 4. neljännes 2005



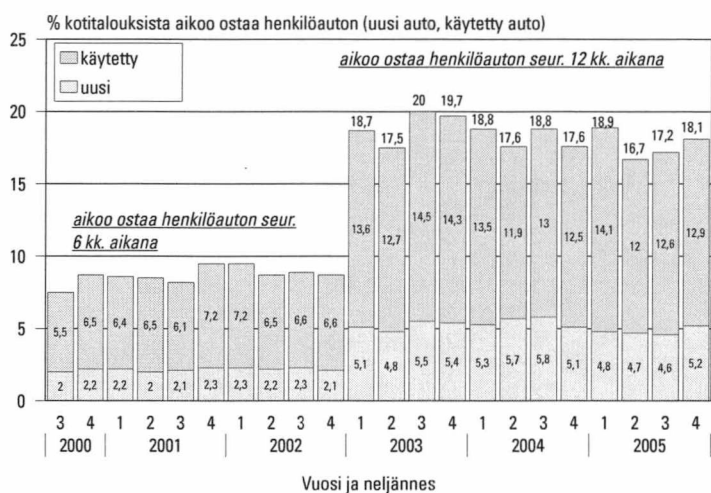
Itä-Uudenmaan, Kainuun, Keski-Pohjanmaan ja erityisesti Ahvenanmaan luvut eivät ole haastattelujen pienen määrän takia yhtä luotettavia kuin muiden maakuntien luvut. Ahvenanmaan lukuja ei esitetä niiden suuren satunnaisvaihtelun vuoksi.

10. Aikooko talous hankkia tai vaihtaa henkilöauton

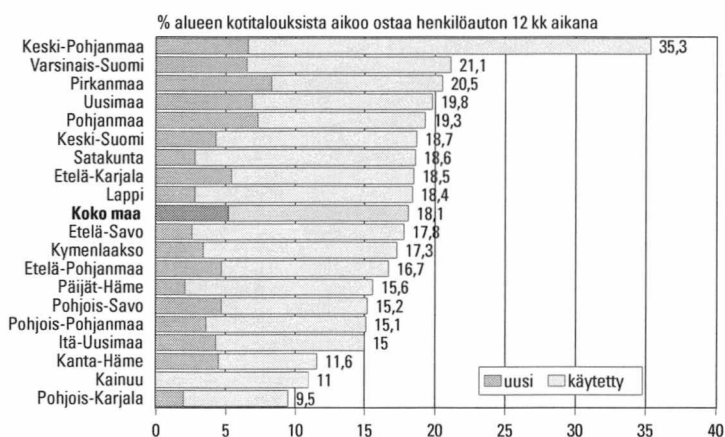
Seuraavien 12 kuukauden aikana



Aikomukset mittausajankohdasta toiseen



Auton ostoaikomukset maakunnittain, 4. neljännes 2005



Itä-Uudenmaan, Kainuun, Keski-Pohjanmaan ja erityisesti Ahvenanmaan luvut eivät ole haastattelujen pienen määrän takia yhtä luotettavia kuin muiden maakuntien luvut. Ahvenanmaan lukuja ei esitetä niiden suuren satunnaisvaihtelun vuoksi.

11. Rahankäyttöaikomukset joihinkin kohteisiin maakunnittain ja väestöryhmittäin *)

**Seuraavien 6 kuukauden aikana, 4. neljännes 2005
% kotitalouksista aikoo käyttää rahaa:**

Maakunta	ASUNNON KORJAUS			KODIN SISUSTUS			VIIHDE-ELEKTRONIikka			KODINKONEET		
	kyllä	ehkä	yht	kyllä	ehkä	yht	kyllä	ehkä	yht	kyllä	ehkä	yht
Uusimaa	25,7	7,3	33,0	45,3	10,0	55,3	35,2	13,9	49,1	14,7	8,7	23,4
Varsinais-Suomi	28,3	8,8	37,1	36,0	9,5	45,5	30,6	15,3	45,9	12,0	7,5	19,5
Satakunta	27,9	9,7	37,6	33,4	13,6	47,0	30,2	12,4	42,6	9,6	7,4	17,0
Kanta-Häme	27,2	3,9	31,1	41,0	8,9	49,9	24,2	13,3	37,5	14,1	4,9	19,0
Pirkanmaa	24,0	6,4	30,4	38,3	8,2	46,5	34,6	11,3	45,9	12,6	6,5	19,1
Päijät-Häme	23,1	8,8	31,9	39,1	7,0	46,1	30,2	13,3	43,5	10,0	5,5	15,5
Kymenlaakso	26,0	6,4	32,4	31,8	8,3	40,1	34,1	13,1	47,2	15,0	5,5	20,5
Etelä-Karjala	27,7	8,3	36,0	27,7	8,2	35,9	24,2	13,0	37,2	11,4	8,4	19,8
Etelä-Savo	26,5	3,0	29,5	28,9	8,3	37,2	26,2	13,5	39,7	8,9	3,7	12,6
Pohjois-Savo	24,6	9,0	33,6	36,4	5,0	41,4	30,0	11,6	41,6	15,4	2,5	17,9
Pohjois-Karjala	24,6	6,6	31,2	29,4	8,3	37,7	28,5	7,5	36,0	14,0	4,6	18,6
Keski-Suomi	20,6	7,9	28,5	38,2	13,0	51,2	35,4	16,7	52,1	10,0	8,9	18,9
Etelä-Pohjanmaa	22,1	4,6	26,7	36,4	7,6	44,0	27,1	13,3	40,4	10,3	5,6	15,9
Pohjanmaa	26,6	10,3	36,9	32,6	9,1	41,7	28,1	14,7	42,8	10,6	8,7	19,3
Keski-Pohjanmaa	16,6	9,2	25,8	37,2	14,6	51,8	43,4	14,6	58,0	17,2	2,7	19,9
Pohjois-Pohjanmaa	27,0	3,6	30,6	41,5	9,9	51,4	33,1	13,9	47,0	13,7	4,9	18,6
Kainuu	23,0	12,9	35,9	32,1	8,5	40,6	23,3	13,7	37,0	14,2	6,4	20,6
Lappi	17,6	3,9	21,5	29,4	13,0	42,4	28,1	13,1	41,2	9,1	2,1	11,2
Itä-Uusimaa	18,7	3,7	22,4	40,8	9,9	50,7	26,5	8,4	34,9	15,5	2,2	17,7
Koko maa	24,9	7,0	31,9	38,2	9,5	47,7	31,7	13,3	45,0	12,9	6,5	19,4

Väestöryhmä *)	ASUNNON KORJAUS			KODIN SISUSTUS			VIIHDE-ELEKTRONIikka			KODINKONEET		
	kyllä	ehkä	yht	kyllä	ehkä	yht	kyllä	ehkä	yht	kyllä	ehkä	yht
Miehet	27,1	6,8	33,9	36,2	9,4	45,6	34,9	13,0	47,9	13,4	5,8	19,2
Naiset	22,8	7,2	30,0	40,0	9,6	49,6	28,7	13,5	42,2	12,4	7,2	19,6
15-24 -vuotiaat	15,1	8,6	23,7	51,4	14,1	65,5	47,2	15,9	63,1	18,8	8,7	27,5
25-34 -vuotiaat	24,7	6,0	30,7	56,2	12,4	68,6	45,5	18,0	63,5	17,8	9,0	26,8
35-44 -vuotiaat	27,8	6,3	34,1	47,0	7,7	54,7	36,5	13,8	50,3	15,7	6,8	22,5
45-54 -vuotiaat	30,0	8,2	38,2	37,6	10,0	47,6	26,7	11,3	38,0	11,4	6,6	18,0
55-64 -vuotiaat	28,4	6,0	34,4	24,1	7,2	31,3	22,5	11,8	34,3	7,6	4,7	12,3
65-74 -vuotiaat	21,1	7,1	28,2	16,3	6,3	22,6	14,9	9,5	24,4	7,6	3,6	11,2
Perusasteen koulutus	20,2	7,4	27,6	33,2	9,2	42,4	28,2	11,4	39,6	12,3	5,2	17,5
Keskiasteen koulutus	25,5	6,9	32,4	38,9	9,8	48,7	32,0	14,3	46,3	12,8	7,2	20,0
Korkea-asteen koulutus	31,0	6,5	37,5	44,4	9,4	53,8	36,5	14,4	50,9	13,9	7,3	21,2
Pääkaupunkiseutu	23,7	7,4	31,1	46,9	9,6	56,5	35,6	14,9	50,5	14,8	9,3	24,1
Muu Etelä-Suomi	27,2	6,6	33,8	37,0	9,2	46,2	29,8	12,1	41,9	13,3	5,9	19,2
Länsi-Suomi	24,6	7,8	32,4	36,4	10,1	46,5	32,2	13,7	45,9	11,5	7,1	18,6
Itä-Suomi	25,1	6,7	31,8	32,4	6,8	39,2	28,5	11,0	39,5	13,2	3,4	16,6
Pohjois-Suomi	23,5	4,8	28,3	36,4	10,6	47,0	30,2	13,6	43,8	12,6	4,2	16,8
Maatalousyrittäjät	33,8	15,1	48,9	32,5	3,6	36,1	24,9	9,3	34,2	8,8	6,1	14,9
Muut yrittäjät	32,5	3,2	35,7	37,9	8,2	46,1	32,5	8,3	40,8	12,0	4,9	16,9
Ylemmät toimihenkilöt	31,0	6,9	37,9	50,3	9,2	59,5	43,4	15,4	58,8	18,5	9,1	27,6
Alemmät toimihenkilöt	28,1	6,9	35,0	51,0	8,6	59,6	34,2	13,4	47,6	14,5	6,4	20,9
Työntekijät	28,1	7,3	35,4	40,1	11,1	51,2	35,2	13,7	48,9	13,3	6,7	20,0
Työttömät	16,4	7,7	24,1	28,6	10,7	39,3	21,5	13,6	35,1	7,3	8,7	16,0
Opiskelijat	13,2	8,7	21,9	46,7	15,5	62,2	45,3	20,6	65,9	16,2	8,8	25,0
Eläkeläiset	22,1	6,3	28,4	18,5	6,2	24,7	15,8	9,3	25,1	7,8	3,5	11,3
Omaa kotitaloutta hoitavat yms.	29,8	6,1	35,9	47,9	12,0	59,9	40,8	13,4	54,2	17,6	8,9	26,5
Yksinasuvat	16,2	6,3	22,5	34,3	10,3	44,6	30,2	13,6	43,8	12,1	7,2	19,3
Lapsiperheet	32,1	7,1	39,2	49,5	11,1	60,6	39,9	13,8	53,7	16,3	8,0	24,3
Muut (aikuis)taloudet	29,0	7,6	36,6	35,1	7,7	42,8	28,3	12,6	40,9	11,5	4,9	16,4
Alin tuloneljännes	12,8	6,8	19,6	29,1	10,2	39,3	25,5	14,3	39,8	9,6	5,9	15,5
2. alin tuloneljännes	22,2	7,7	29,9	36,4	8,8	45,2	30,1	12,8	42,9	12,1	6,7	18,8
2. ylin tuloneljännes	32,3	6,1	38,4	41,6	9,4	51,0	35,5	14,1	49,6	14,1	6,8	20,9
Ylin tuloneljännes	36,2	6,1	42,3	52,8	9,2	62,0	39,2	11,8	51,0	18,5	6,7	25,2
Tulot tuntemattomat	23,9	11,0	34,9	27,3	11,0	38,3	27,3	11,6	38,9	8,3	6,7	15,0
Kaikki yhteensä	24,9	7,0	31,9	38,2	9,5	47,7	31,7	13,3	45,0	12,9	6,5	19,4

*) Väestöryhmä määritellään tässä vastaajan tai vastaajan kotitalouden ominaisuuden perusteella.

**Seuraavien 6 kuukauden aikana, 4. neljännes 2005
% kotitalouksista aikoo käyttää rahaa:**

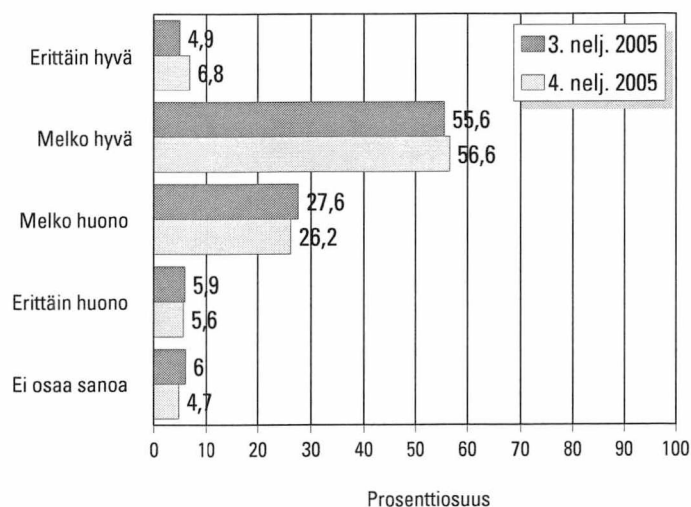
Maakunta	KULKUVÄLINE, EI AUTO			HARRASTUSVÄLINEET			KOTIMAAN LOMA			ULKOMAAN LOMA		
	kyllä	ehkä	yht	kyllä	ehkä	yht	kyllä	ehkä	yht	kyllä	ehkä	yht
Uusimaa	5,9	3,6	9,5	20,5	7,6	28,1	41,8	11,8	53,6	46,6	11,3	57,9
Varsinais-Suomi	5,6	3,8	9,4	16,5	4,8	21,3	37,0	9,7	46,7	36,3	9,7	46,0
Satakunta	5,5	3,8	9,3	17,4	6,0	23,4	45,8	10,2	56,0	27,3	11,2	38,5
Kanta-Häme	1,1	4,0	5,1	15,1	4,1	19,2	35,3	14,5	49,8	28,0	14,0	42,0
Pirkanmaa	5,7	3,4	9,1	18,1	5,2	23,3	39,5	12,8	52,3	25,9	14,5	40,4
Päijät-Häme	5,9	3,3	9,2	16,6	6,1	22,7	38,8	10,0	48,8	33,6	10,2	43,8
Kymenlaakso	3,0	3,0	6,0	22,1	3,4	25,5	34,0	11,5	45,5	29,1	10,0	39,1
Etelä-Karjala	4,6	1,2	5,8	13,6	3,9	17,5	34,0	9,8	43,8	26,8	8,6	35,4
Etelä-Savo	1,9	2,8	4,7	8,1	3,2	11,3	32,0	15,4	47,4	23,5	18,0	41,5
Pohjois-Savo	4,5	2,9	7,4	15,9	4,5	20,4	40,5	10,4	50,9	18,2	9,0	27,2
Pohjois-Karjala	2,1	2,7	4,8	10,3	5,6	15,9	42,1	14,0	56,1	28,8	7,4	36,2
Keski-Suomi	5,9	2,9	8,8	21,0	5,6	26,6	43,1	14,7	57,8	29,1	12,6	41,7
Etelä-Pohjanmaa	5,0	1,6	6,6	19,3	5,0	24,3	39,1	18,3	57,4	25,5	9,2	34,7
Pohjanmaa	7,1	2,4	9,5	19,1	3,9	23,0	36,3	12,9	49,2	30,4	17,2	47,6
Keski-Pohjanmaa	3,0	5,9	8,9	27,5	7,5	35,0	55,2	13,7	68,9	20,6	7,3	27,9
Pohjois-Pohjanmaa	5,7	3,7	9,4	19,9	5,5	25,4	42,7	16,3	59,0	24,0	13,9	37,9
Kainuu	2,9	4,3	7,2	16,3	1,9	18,2	47,3	14,8	62,1	13,2	12,7	25,9
Lappi	3,6	4,3	7,9	14,1	2,3	16,4	42,0	11,8	53,8	23,5	9,8	33,3
Itä-Uusimaa	7,8	1,1	8,9	19,2	6,3	25,5	32,1	7,8	39,9	35,1	11,4	46,5
Koko maa	5,1	3,3	8,4	18,1	5,5	23,6	40,2	12,4	52,6	32,4	11,6	44,0

Väestöryhmä *)	KULKUVÄLINE, EI AUTO			HARRASTUSVÄLINEET			KOTIMAAN LOMA			ULKOMAAN LOMA		
	kyllä	ehkä	yht	kyllä	ehkä	yht	kyllä	ehkä	yht	kyllä	ehkä	yht
Miehet	5,9	4,4	10,3	20,3	6,4	26,7	40,2	12,3	52,5	29,9	10,9	40,8
Naiset	4,2	2,2	6,4	15,9	4,7	20,6	40,2	12,6	52,8	34,8	12,3	47,1
15-24 -vuotiaat	8,0	4,0	12,0	27,7	10,1	37,8	42,3	12,4	54,7	33,9	11,4	45,3
25-34 -vuotiaat	7,5	5,0	12,5	30,1	8,3	38,4	46,3	12,9	59,2	38,0	12,7	50,7
35-44 -vuotiaat	9,1	4,7	13,8	25,7	6,5	32,2	45,3	10,4	55,7	34,0	9,8	43,8
45-54 -vuotiaat	2,9	3,9	6,8	15,6	5,0	20,6	42,0	14,2	56,2	29,9	12,4	42,3
55-64 -vuotiaat	2,7	1,7	4,4	8,0	2,7	10,7	37,4	10,8	48,2	33,3	12,5	45,8
65-74 -vuotiaat	1,1	0,7	1,8	4,4	1,3	5,7	27,8	14,3	42,1	25,0	10,5	35,5
Perusasteen koulutus	4,2	2,4	6,6	14,7	4,7	19,4	33,0	12,5	45,5	25,5	10,7	36,2
Keskiasteen koulutus	5,7	3,4	9,1	19,5	5,7	25,2	41,0	13,5	54,5	31,6	12,8	44,4
Korkea-asteen koulutus	5,1	4,3	9,4	20,6	6,4	27,0	49,5	10,4	59,9	44,2	11,1	55,3
Pääkaupunkiseutu	6,0	3,4	9,4	20,8	7,8	28,6	41,4	12,4	53,8	51,6	11,4	63,0
Muu Etelä-Suomi	4,5	3,1	7,6	17,9	5,3	23,2	37,5	10,8	48,3	30,2	10,8	41,0
Länsi-Suomi	5,6	3,2	8,8	18,7	5,1	23,8	40,6	12,6	53,2	29,4	12,1	41,5
Itä-Suomi	3,1	2,8	5,9	12,2	4,5	16,7	38,5	12,8	51,3	22,6	11,1	33,7
Pohjois-Suomi	4,7	3,9	8,6	17,6	4,0	21,6	43,3	14,6	57,9	22,4	12,4	34,8
Maatalousyrittäjät	0,9	2,0	2,9	14,5	2,3	16,8	38,7	13,4	52,1	16,4	7,1	23,5
Muut yrittäjät	5,6	3,8	9,4	20,7	4,2	24,9	41,3	10,0	51,3	41,1	14,6	55,7
Ylemmät toimihenkilöt	6,5	6,5	13,0	27,8	7,4	35,2	54,7	9,9	64,6	48,0	12,7	60,7
Alemmat toimihenkilöt	5,1	2,6	7,7	21,0	5,3	26,3	46,3	10,9	57,2	37,7	12,9	50,6
Työntekijät	7,7	5,2	12,9	19,6	6,4	26,0	38,3	14,3	52,6	25,0	12,1	37,1
Työttömät	3,7	2,1	5,8	12,4	5,6	18,0	32,5	14,4	46,9	16,8	14,5	31,3
Opiskelijat	7,1	3,0	10,1	27,4	10,4	37,8	44,4	12,9	57,3	36,7	9,7	46,4
Eläkeläiset	1,4	1,1	2,5	5,6	1,8	7,4	28,8	13,4	42,2	26,2	10,4	36,6
Omaa kotitaloutta hoitavat yms.	9,0	2,9	11,9	20,0	6,4	26,4	39,7	11,7	51,4	27,6	7,5	35,1
Yksinasuvat	4,1	3,3	7,4	14,7	5,0	19,7	40,2	12,5	52,7	33,7	12,3	46,0
Lapsiperheet	8,9	4,7	13,6	30,8	6,6	37,4	43,9	10,5	54,4	28,7	8,5	37,2
Muut (aikuis)taloudet	3,6	2,4	6,0	13,5	5,3	18,8	37,9	13,6	51,5	33,5	12,8	46,3
Alin tuloneljännes	3,4	2,1	5,5	12,0	5,6	17,6	31,9	13,0	44,9	24,4	11,0	35,4
2. alin tuloneljännes	4,9	2,7	7,6	14,8	3,8	18,6	39,6	12,6	52,2	30,5	12,5	43,0
2. ylin tuloneljännes	5,9	5,1	11,0	20,9	6,5	27,4	43,6	13,0	56,6	32,8	11,8	44,6
Ylin tuloneljännes	6,3	3,2	9,5	28,8	7,3	36,1	52,2	9,6	61,8	49,4	11,4	60,8
Tulot tuntemattomat	5,5	2,9	8,4	15,8	4,2	20,0	27,2	15,0	42,2	25,0	9,9	34,9
Kaikki yhteensä	5,1	3,3	8,4	18,1	5,5	23,6	40,2	12,4	52,6	32,4	11,6	44,0

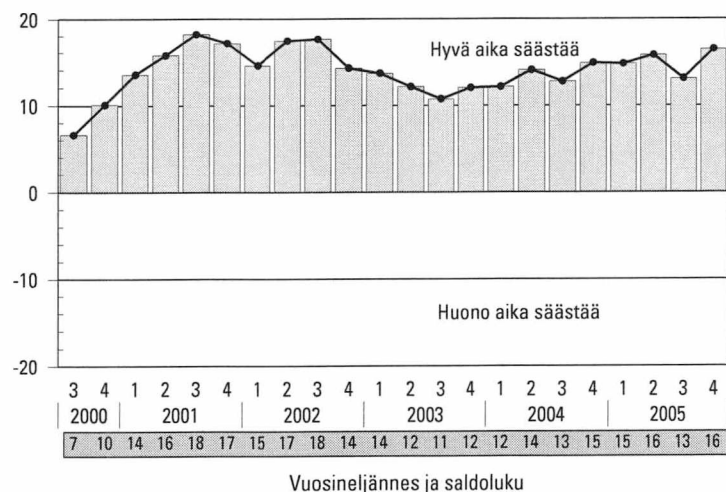
*) Väestöryhmä määritellään tässä vastaajan tai vastaajan kotitalouden ominaisuuden perusteella.

12. Millainen ajankohta on

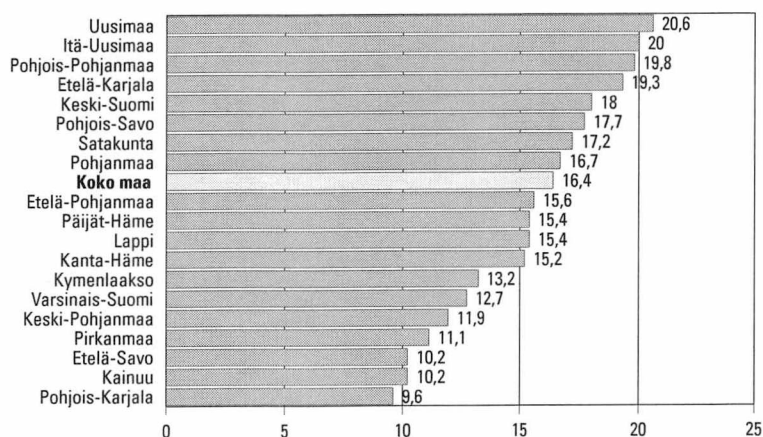
Säästämisen kannalta



Saldolukuna mittausajankohdasta toiseen



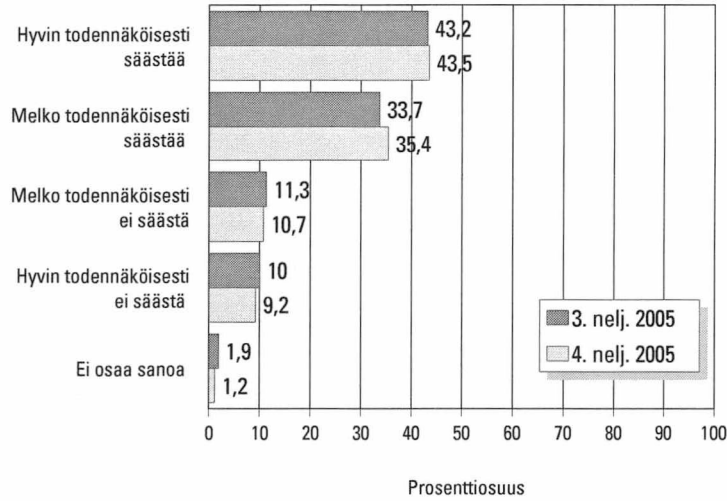
Saldoluvut maakunnittain, 4. neljännes 2005



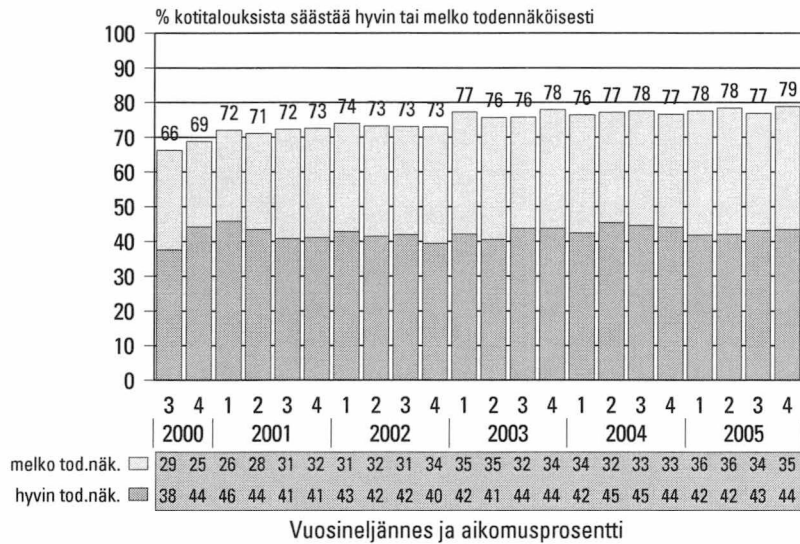
Itä-Uudenmaan, Kainuun, Keski-Pohjanmaan ja erityisesti Ahvenanmaan luvut eivät ole haastattelujen pienen määrän takia yhtä luotettavia kuin muiden maakuntien luvut. Ahvenanmaan lukuja ei esitetä niiden suuren satunnaisvaihtelun vuoksi.

13. Kuinka todennäköisesti talous säästää

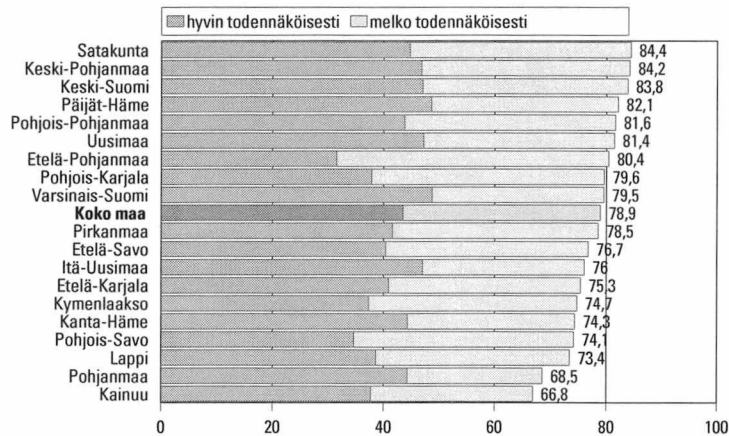
Seuraavien 12 kuukauden aikana



Säästämisaikomus ajankohdasta toiseen



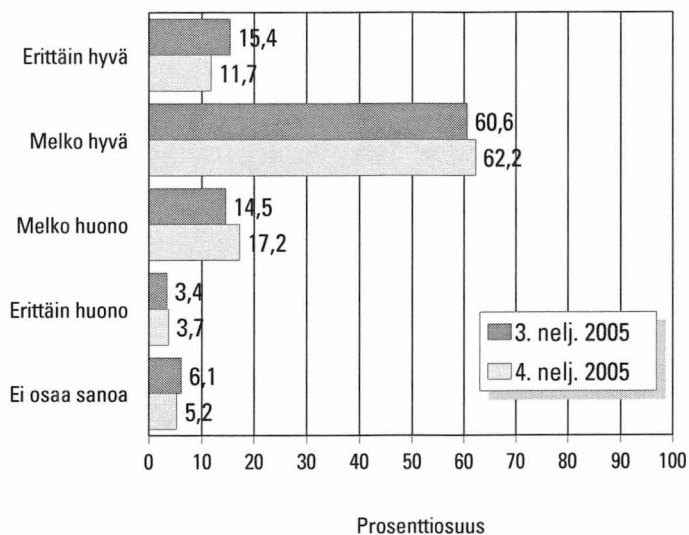
Säästämisaikomukset maakunnittain, 4. neljännes 2005



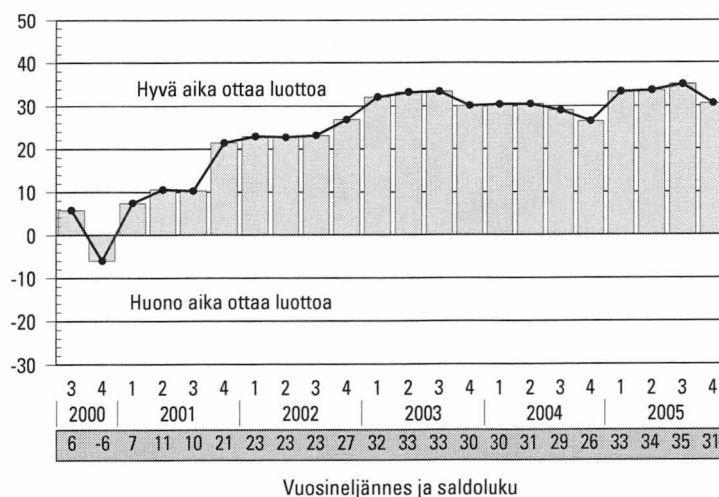
Itä-Uudenmaan, Kainuun, Keski-Pohjanmaan ja erityisesti Ahvenanmaan luvut eivät ole haastattelujen pienen määrän takia yhtä luotettavia kuin muiden maakuntien luvut. Ahvenanmaan lukuja ei esitetä niiden suuren satunnaisvaihtelun vuoksi.

14. Millainen ajankohta on

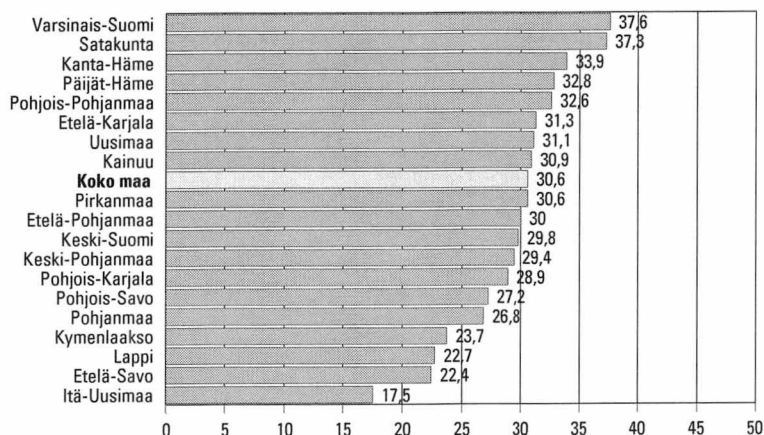
Luotonoton kannalta



Saldolukuna mittausajankohdasta toiseen



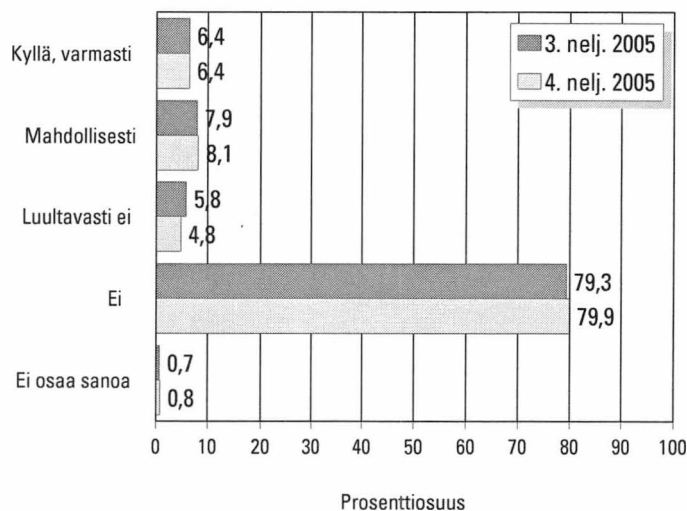
Saldoluvut maakunnittain, 4. neljännes 2005



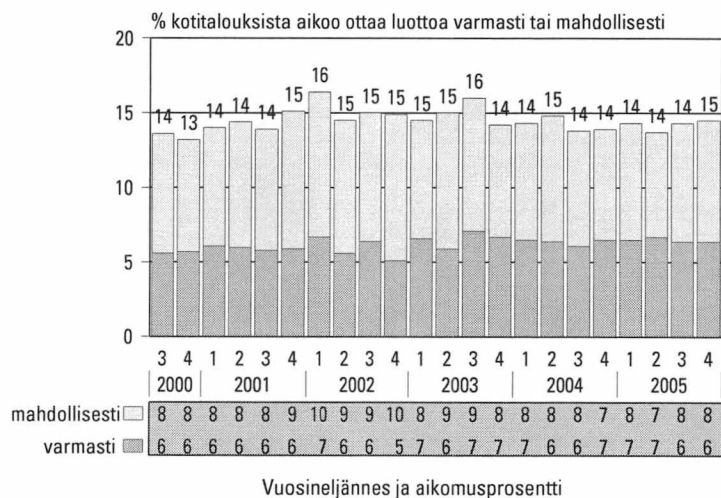
Itä-Uudenmaan, Kainuun, Keski-Pohjanmaan ja erityisesti Ahvenanmaan luvut eivät ole haastattelujen pienen määrän takia yhtä luotettavia kuin muiden maakuntien luvut. Ahvenanmaan lukuja ei esitetä niiden suuren satunnaisvaihtelun vuoksi.

15. Aikooko talous ottaa luottoa

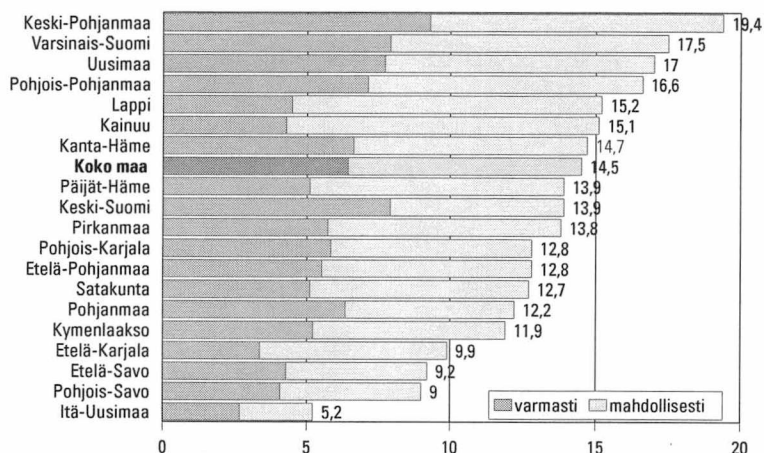
Seuraavien 12 kuukauden aikana



Luoton ottoaikomus ajankohdasta toiseen



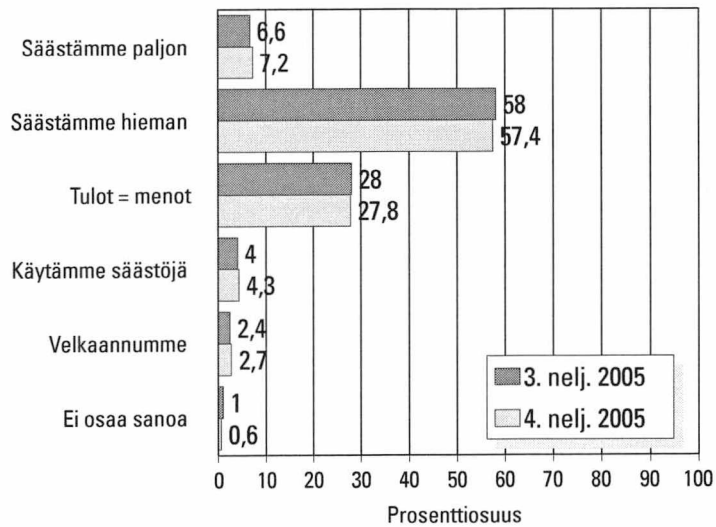
Luoton ottoaikomukset maakunnittain, 4. neljännes 2005



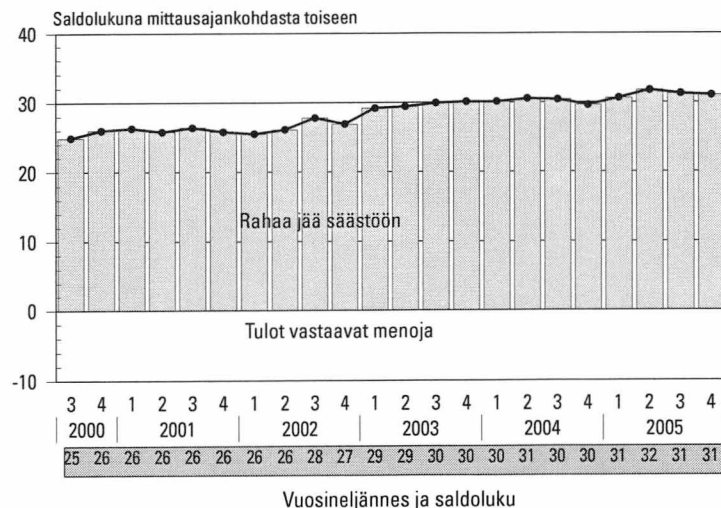
Itä-Uudenmaan, Kainuun, Keski-Pohjanmaan ja erityisesti Ahvenanmaan luvut eivät ole haastattelujen pienen määrän takia yhtä luotettavia kuin muiden maakuntien luvut. Ahvenanmaan lukuja ei esitetä niiden suuren satunnaisvaihtelun vuoksi.

16. Kotitalouden rahatilanne

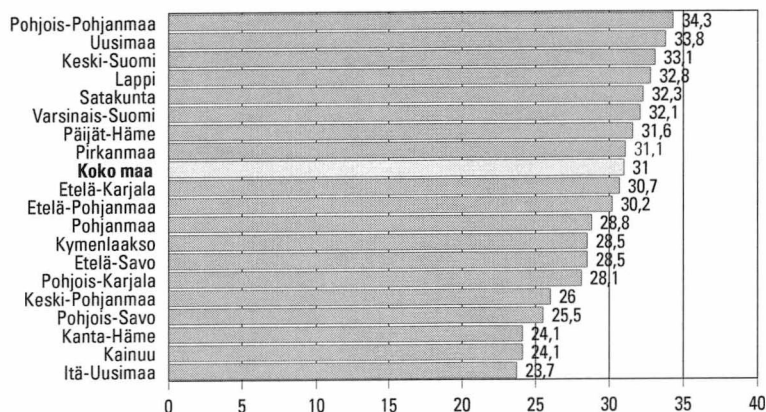
Mikä on nykyinen rahatilanteenne?



Saldolukuna mittausajankohdasta toiseen



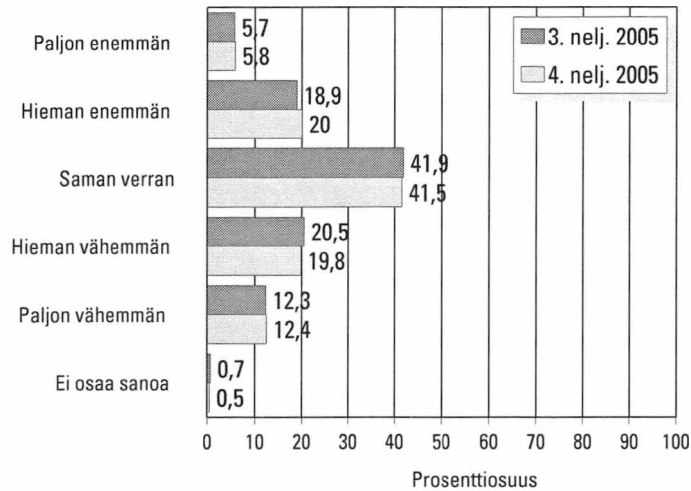
Saldoluvut maakunnittain, 4. neljännes 2005



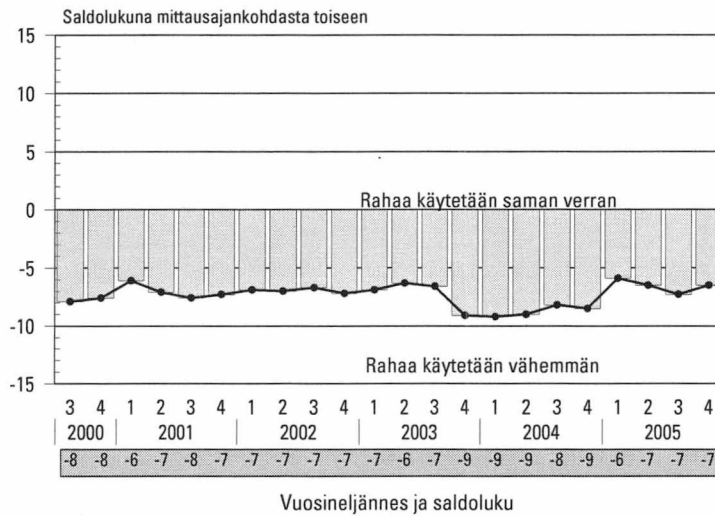
Itä-Uudenmaan, Kainuun, Keski-Pohjanmaan ja erityisesti Ahvenanmaan luvut eivät ole haastattelujen pienen määrän takia yhtä luotettavia kuin muiden maakuntien luvut. Ahvenanmaan lukuja ei esitetä niiden suuren satunnaisvaihtelun vuoksi.

17. Rahankäyttö kestotavaroihin

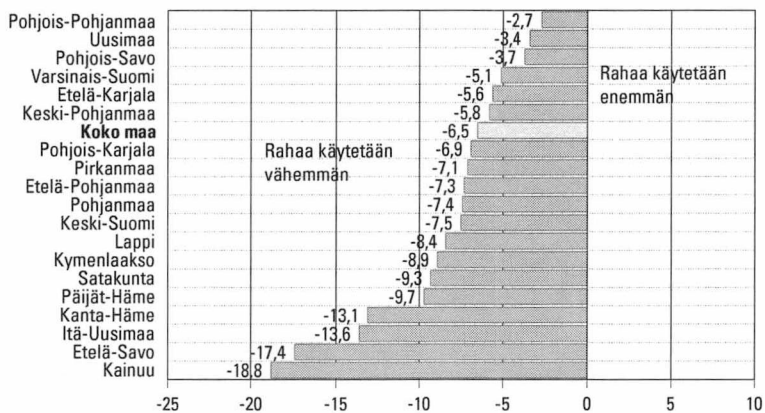
Paljonko rahaa käytätte kestotavaroihin seuraavien 12 kk aikana verrattuna edellisiin 12 kk?



Saldolukuna mittausajankohdasta toiseen



Saldoluvut maakunnittain, 4. neljännes 2005



Itä-Uudenmaan, Kainuun, Keski-Pohjanmaan ja erityisesti Ahvenanmaan luvut eivät ole haastattelujen pienen määrän takia yhtä luotettavia kuin muiden maakuntien luvut. Ahvenanmaan lukuja ei esitetä niiden suuren satunnaisvaihtelun vuoksi.

18. Joidenkin laitteiden yleisyys kotitalouksissa maakunnittain, elo- ja marraskuu 2005

kuinka monella prosentilla kotitalouksista on käytävissä:

Maakunta	Televisio	Kaapeli-tv/ satelliitti- antenni	Digisovitin/ digi-tv	Videonauhuri	DVD-laite	Kotiteatteri- järjestelmä	Videokamera	Digitaalika- mera	Tietokone
Uusimaa	92,3	49,9	33,9	72,1	46,8	20,8	22,5	48,8	72,5
Varsinais-Suomi	93,8	47,6	31,6	70,2	40,4	16,9	16,4	45,2	67,2
Satakunta	95,7	38,1	43,7	75,1	41,5	18,0	20,3	38,8	70,1
Kanta-Häme	93,9	48,5	35,9	68,0	47,2	18,3	15,6	36,7	68,2
Pirkanmaa	94,5	44,5	36,1	73,6	45,8	19,4	20,3	36,1	65,4
Päijät-Häme	94,9	45,6	43,8	82,1	39,8	15,4	21,7	49,6	69,3
Kymenlaakso	99,1	43,9	41,2	85,3	48,5	25,5	18,6	36,4	61,1
Etelä-Karjala	95,4	50,6	28,5	70,8	37,2	15,1	14,4	33,6	49,3
Etelä-Savo	94,7	38,8	40,5	82,0	34,6	15,3	19,7	35,1	58,6
Pohjois-Savo	93,7	47,1	33,2	71,6	38,6	14,1	15,8	35,9	60,4
Pohjois-Karjala	91,9	25,7	45,8	74,3	38,6	19,8	11,0	35,3	55,6
Keski-Suomi	95,0	40,7	24,4	65,5	39,1	19,6	16,1	36,8	64,1
Etelä-Pohjanmaa	96,5	26,2	45,4	67,5	40,0	18,4	18,7	42,0	63,0
Pohjanmaa	89,1	61,5	24,8	66,8	48,7	26,2	18,9	41,4	64,7
Keski-Pohjanmaa	90,9	53,0	29,0	72,7	40,2	13,6	30,6	46,7	71,3
Pohjois-Pohjanmaa	90,5	38,3	34,5	69,6	39,2	14,9	18,9	42,0	66,1
Kainuu	94,0	39,4	32,5	68,6	27,5	12,2	9,3	34,0	52,8
Lappi	94,9	40,6	19,7	69,4	36,0	15,2	20,1	38,2	70,7
Itä-Uusimaa	90,0	33,8	44,2	67,8	34,8	13,8	14,9	27,1	55,5
Koko maa	93,5	44,6	34,6	72,2	42,2	18,4	19,0	41,5	66,1

Maakunta	Kannettava tietokone	Kirjoitin	Internet- yhteys	Laajakaista- yhteys	Pelikonsoli	Lankapuhelin	Matka- puhelin	Kamera- puhelin	Henkilö- tms. auto
Uusimaa	31,9	54,0	65,9	56,3	22,8	52,3	96,5	35,9	70,3
Varsinais-Suomi	24,1	53,6	60,2	43,7	18,2	62,0	96,6	32,5	82,2
Satakunta	18,3	58,0	59,8	45,2	21,3	68,8	94,2	32,5	93,1
Kanta-Häme	23,9	44,6	56,8	40,4	19,4	53,2	94,7	28,0	81,1
Pirkanmaa	20,4	49,6	60,7	46,8	24,1	51,0	97,4	34,0	78,7
Päijät-Häme	21,2	57,4	66,8	52,6	22,3	64,0	92,9	33,8	81,5
Kymenlaakso	19,1	47,3	49,7	36,2	29,6	54,1	95,9	24,9	75,6
Etelä-Karjala	15,6	33,0	43,3	34,1	19,1	34,0	92,6	18,4	77,5
Etelä-Savo	13,0	44,4	49,6	37,6	23,8	49,6	91,1	26,3	77,8
Pohjois-Savo	18,5	46,6	52,4	42,6	22,8	39,3	95,7	29,5	76,1
Pohjois-Karjala	16,3	46,5	46,4	30,0	23,9	54,2	91,3	26,7	88,4
Keski-Suomi	15,8	48,4	56,7	42,2	21,8	41,3	97,1	31,7	80,7
Etelä-Pohjanmaa	19,0	57,2	54,0	39,3	27,7	65,9	94,7	34,7	88,8
Pohjanmaa	16,4	52,2	54,2	42,1	32,6	66,7	92,0	32,4	90,0
Keski-Pohjanmaa	13,1	59,5	57,6	43,2	23,8	64,4	91,2	23,5	87,4
Pohjois-Pohjanmaa	16,7	49,0	52,5	38,0	29,0	48,3	97,4	34,7	78,1
Kainuu	8,0	43,4	49,8	29,1	30,6	49,4	98,3	33,4	86,1
Lappi	21,1	53,0	54,1	41,6	24,4	27,6	98,0	33,7	85,1
Itä-Uusimaa	18,1	39,7	48,1	38,4	27,8	62,3	95,6	26,3	81,6
Koko maa	22,1	50,6	58,1	45,2	23,6	52,6	95,7	32,1	79,0

JULKAISUT

Kuluttajabarometrin tuloksista ilmestyvät Tilastokeskuksen
Tulot ja kulutus -sarjassa
seuraavat julkaisut:

Kuluttajabarometri-kuukausijulkaisussa esitetään laajasti tutkimuksen aikasarjatiedot noin kahden viikon kuluessa haastatteluista. Tuotenumero 9690.

Kuluttajabarometri maakunnittain -julkaisussa on tekstikatsaus keskeisistä tuloksista sekä graafiset esitykset tärkeimmistä muuttujista maakunnittain. Julkaisu ilmestyy neljännesvuosittain. Tuotenumero 9601.

Kuluttajabarometri: taulukot -julkaisussa esitetään tarkkaa tietoa kysymysten vastausjakaumista. Taustatietoina käytetään useita vastaajaa ja hänen kotitalouttaan kuvaavia muuttujia. Julkaisu ilmestyy kuukausittain. Tuotenumero 9602.

Julkaisuja toimitetaan myös sähköisessä PDF-muodossa (Acrobat Reader). Tilastokeskuksesta on tilattavissa kuluttajabarometrin muutakin taulukko- ja kuviomateriaalia.

Yhteystiedot:

Tilastokeskus, myyntipalvelu

puh. (09) 1734 2011

faksi (09) 1734 2500

myynti@tilastokeskus.fi

Postitus
2 lk kirje

Port Payé
Finlande
126676

Suomen
Posti Oyj

SVT Suomen virallinen tilasto
Finlands officiella statistik
Official Statistics of Finland

Tulot ja kulutus 2006
Inkomst och konsumtion
Income and Consumption

Lisätietoja – Förfrågningar – Inquiries:

Pellervo Marja-aho
(09) 1734 3349

Vastaava tilastojohtaja – Ansvarig statistikdirektör –
Director in charge:

Ari Tyrkkö