

SUOMEN VIRALLINEN TILASTO.

XXVI.

TYÖTILASTOA.

SOSIALIHALLITUKSEN JULKAISEMA.

A.

TYÖSSÄ SATTUNEET TAPATURMAT.

15.

VUOSI 1917.

1. TEOLLISUUS- Y. M. TYÖNTEKIJÖITÄ KOHDANNEET TAPATURMAT.
2. MERIMIEHIÄ SUOMALAISILLA LAIVOILLA
KOH DANNEET TAPATURMAT.

HELSINKI, 1920.

SUOMEN VIRALLINEN TILASTO.

XXVI.

TYÖTILASTOA.

SOSIALIHALLITUKSEN JULKAISEMA.

A.

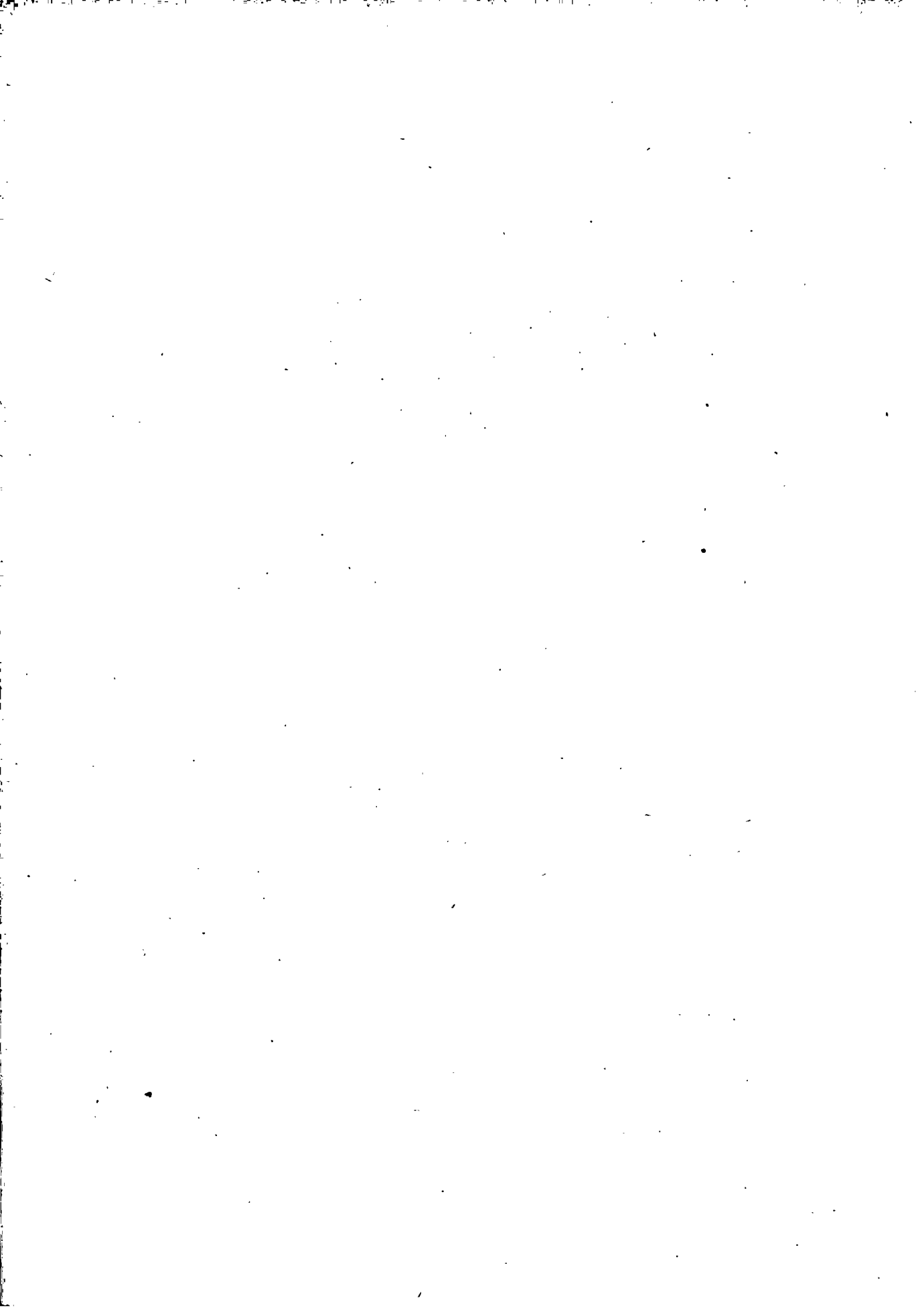
TYÖSSÄ SATTUNEET TAPATURMAT.

15.

VUOSI 1917.

1. TEOLLISUUS- Y. M. TYÖNTEKIJÖITÄ KOHDANNEET TAPATURMAT.
2. MERIMIEHIÄ SUOMALAISILLA LAIVOILLA
KOH DANNEET TAPATURMAT.

HELSINKI, 1920.
VALTIO NEUVOSTON KIRJAPAINO.



SOSIALIMINISTERIÖLLE.

Täten Sosialihallitus jättää kertomuksen vuonna 1917 työssä sattuneista tapaturmista, joka sisältyy Sosialihallituksen julkaisusarjaan XXVI, Työtilastoa. Toimitus on ollut ylimääräisen aktuarin *Martha Ahlgrenin* tehtävänä. Helsingissä, Sosialihallituksessa, lokakuun 21 päivänä 1920.

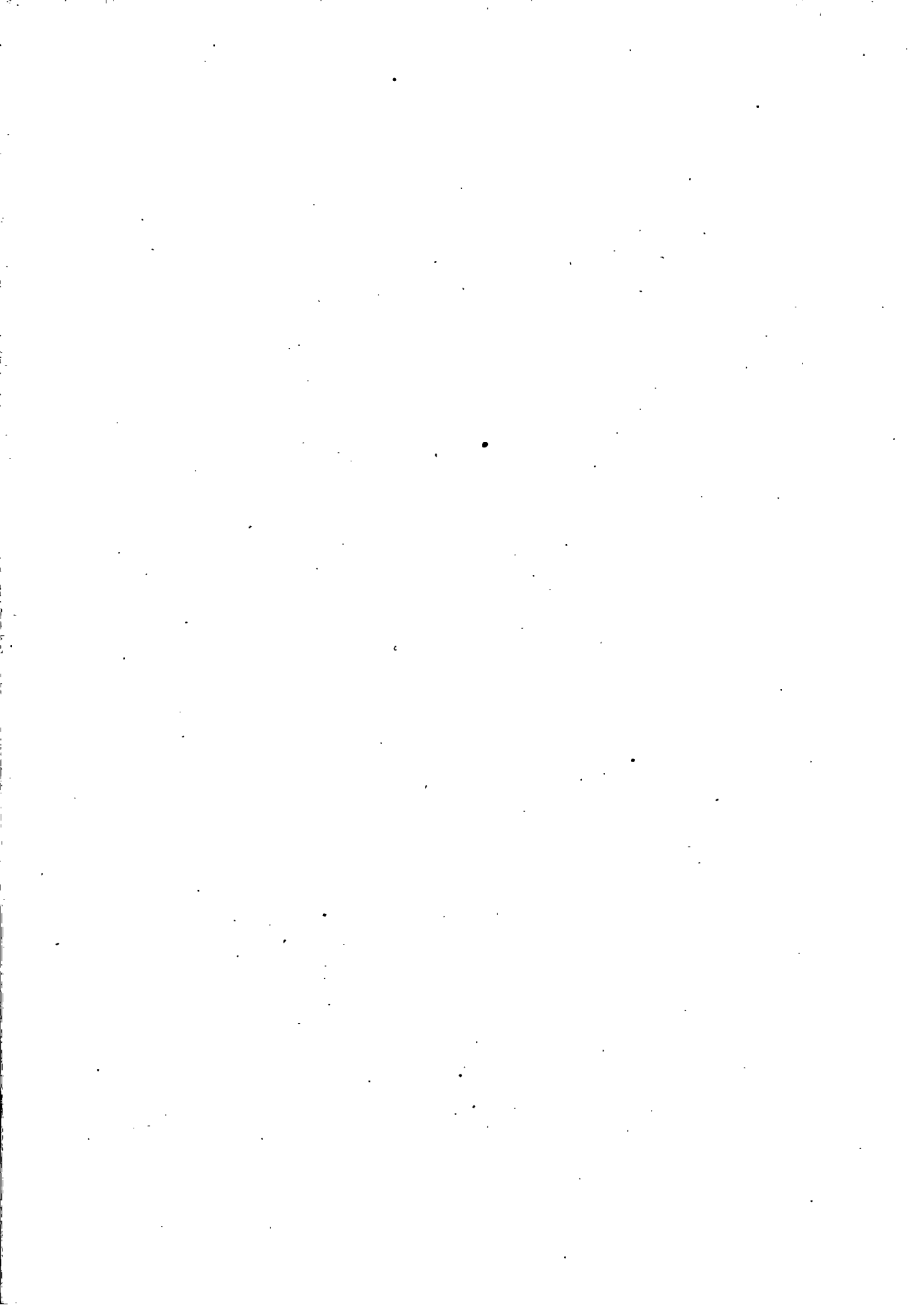
KAUNO JÄRVINEN.

m:tty.

L. HARMAJA.

J. J. WARMANEN.

Thyra Sevón.



Sisällysluettelo.

1. Teollisuus- y. m. työntekijöitä kohdanneet tapaturmat.

	Siv.
Tekstiosasto	V—XVI
T a u l u k k o j a :	
Taul. 1. Vuonna 1917 ilmoitetut uudet tapaturmat sekä kuolemantapauksista ja työkyvyttömyydestä maksetut uudet vahingonkorvaukset, joulukuun 5 päivänä 1895 annetun lain mukaan.....	2—3
♦ 2. Työntekijäin joukkotapaturmavakuutuksen laajuus vuonna 1917, joulukuun 5 päivänä 1895 annetun lain mukaan	4
♦ 3. Tapaturmain lukuisuus vuonna 1917 tuhatta vuosityöntekijää kohti	5
♦ 4. Kuoleman tai työkyvyttömyyden aikaansaaneista tapaturmista maksettujen vahingonkorvausten luku vuonna 1917	6—7
♦ 5. Tapaturmavakuutuslaitosten työttömyyskorkojen kanta vuonna 1917	8—9
♦ 6. Tapaturmavakuutuslaitosten kuolemantapausten perusteella maksamien vuosiapurahojen kanta vuonna 1917	10—11
♦ 7. Tapaturmavakuutuslaitosten vuotuisten vahingonkorvausten koko kanta vuonna 1917 (työkyvyttömyys- ja kuolinpesäkorot yhteenlaskettuina) ..	12—13
♦ 8. Tapaturmavakuutuslaitosten vuonna 1917 suorittamat vahingonkorvaukset kerta kaikkiaan	14
♦ 9. Työnantajain vuodelta 1917 ilmoittamat tapaturmat, vahingoittuneiden sukupuolen mukaan jaettuina	15
♦ 10. Työnantajain vuodelta 1917 ilmoittamat tapaturmat, sairausajan pituuden mukaan jaettuina	16—17
♦ 11. Työnantajain vuodelta 1917 ilmoittamat tapaturmat, vamman laadun mukaan jaettuina	18—19
♦ 12. Työnantajain vuodelta 1917 ilmoittamat tapaturmat, syidensä mukaan jaettuina	20—21
♦ 13. Työnantajain vuodelta 1917 ilmoittamat tapaturmat, vahingoittuneiden iän mukaan jaettuina	22—23
♦ 14. Työnantajain vuodelta 1917 ilmoittamat tapaturmat, paikkakunnittain jaettuina	24—25
♦ 15. Työnantajain vuodelta 1917 ilmoittamat tapaturmat, kuukausiensa mukaan jaettuina	26—27
♦ 16. Työnantajain vuodelta 1917 ilmoittamat tapaturmat, kellonlyömäinsä mukaan jaettuina	28—29
♦ 17. Työnantajain vuodelta 1917 ilmoittamat tapaturmat, kuukausiensa ja kellonlyömäinsä mukaan jaettuina	30
♦ 18. Työnantajain vuodelta 1917 ilmoittamat tapaturmat, viikonpäiviensä mukaan jaettuina	31
♦ 19. Työnantajain vuodelta 1917 ilmoittamat tapaturmat, sairausajan pituuden ja vahingoittuneiden iän mukaan jaettuina.....	32
♦ 20. Työnantajain vuodelta 1917 ilmoittamat tapaturmat, sairausajan pituuden ja vamman laadun mukaan jaettuina	33
♦ 21. Työnantajain vuodelta 1917 ilmoittamat tapaturmat, sairausajan pituuden ja vamman syyn mukaan jaettuina	34—35

Taul. 22. Työnantajain vuodelta 1917 ilmoittamat tapaturmat, vamman syyn ja laadun mukaan jaettuina	36—37
◦ 23. Työnantajain vuodelta 1917 ilmoittamat tapaturmat, syidensä ja vahingoittuneiden iän mukaan jaettuina	38—39
◦ 24. Tapaturmavakuutusyhtiöiden vuonna 1917 järjestämäin työkyvyttömyyskorvausten luku, työkyvyttömyysasteettain ja teollisuuksittain jaettuina	40—41
◦ 25. Vuotuiset työkyvyttömyyskorvaukset työkyvyttömyysasteen ja teollisuuden mukaan jaettuina	42—45
◦ 26. Tapaturmavakuutusyhtiöiden vuonna 1917 järjestämäin työkyvyttömyyskorvausten luku, vammain työkyvyttömyysasteen ja vahingoittuneiden iän mukaan jaettuina	46
◦ 27. Tapaturmavakuutusyhtiöiden vuonna 1917 järjestämäin työkyvyttömyyskorvausten luku työkyvyttömyysasteen ja vamman laadun mukaan jaettuina	47
◦ 28. Tapaturmat, joista tapaturmavakuutusyhtiöt ovat vuonna 1917 määränneet työkyvyttömyyskorvauksen ja joihin nähden on tietoja sekä tapaturman syystä että vamman työkyvyttömyysasteesta	48—49
◦ 29. Vahingoittuneiden ja surmansa saaneiden työntekijäin lähinnä ennen tapaturmaa nauttimat vuosipalkat, 1917 vuoden korvausmääräin johdolla laskettuina.....	50
◦ 30. Vahingoittuneiden ja surmansa saaneiden työntekijäin lähinnä ennen tapaturmaa nauttimat vuosipalkat 1917 vuoden vahingonkorvausmääräin johdolla laskettuina	51
◦ 31. Vuonna 1917 kerta kaikkiaan avustusta saaneet, jaettuina 1%:n työkyvyttömyysastetta vastaavan avustuksen määrän mukaan, kun koko saatu avustuksen määrä jaetaan työkyvyttömyysastetta osoittavalla luvulla	52
◦ 32. Kerta kaikkiaan avustusta saaneet vahingoittuneet ryhmitettyinä työkyvyttömyysasteen ja teollisuuden mukaan	53

2. Merimiehiä suomalaisilla laivoilla kohdanneet tapaturmat.

Tekstiosasto	56
Taul. 1. Miehistönsä vakuuttaneiden laivojen kanta	64
◦ 2. Sellaisista tapaturmista myönnetyt avustukset, jotka eivät ole johtaneet kuolemaan	66
◦ 3. Kuolemaan johtaneista tapaturmista myönnetyt avustukset	68

Oikaisuja.

Siv. 47, taulun otsakkeessa, on: vahingoittuneiden iän; pitää olla: vamman laadun.

◦ 51, ◦ on: 1909; pitää olla: 1917.

1.

**TEOLLISUUS- Y. M. TYÖMIEHIÄ KOHDANNEET
TAPATURMAT.**

VUONNA 1917.

Vuonna 1917 vallitsivat suurin piirtein samanlaiset erikoisolot Suomen teollisuudessa kuin kahtena edellisellä sotavuotena: niillä tuotannonaloilla, joilla suoritettiin sotatarvetilauksia, toiminta enimmäkseen vielä oli vilkasta, kun taas muilla teollisuudenaloilla raaka-aineiden puute ja viennin pysähtyminen vaikuttivat toimintaan lamauttavasti. Kuitenkin tällä vallankumousvuodella oli aivan erikoispiirteensä, mitä toimintaan sinänsä tulee; sillä vaikka vuosityöntekijäin lukumäärä tänä vuonna vähän kasvoikin, oli toiminnassa kuitenkin suuri ero edelliseen vuoteen verrattuna. Tämä riippui vuonna 1917 sattuneista lukuisista työriidoista, joiden aiheuttamat työnseisaukset tilaston mukaan koskivat 3 623 työnantajaa ja 139 812 työntekijää, ja joissa menetettyjen työpäiväin luku nousi 1 494 490:een. Sitäpaitsi sattui v. 1917 marraskuussa n. s. marraskuun lakko, joka oli valtiollista luonnetta. Tehdyn tutkimuksen mukaan, johon eivät kuitenkaan kaikki lakon alaiset laitokset sisälly, tämä työnseisaus koski 951 laitosta, 84 394 työntekijää, ja menetettyjen työpäiväin luku nousi 496 210:een. Tämä toiminnan häiriytyminen ilmenee vuoden 1917 tapaturmatilastossa tapaturmain lukuisuutta osoittavista luvuista, jotka ovat huomattavasti pienempiä kuin edellisinä vuosina.

Niinkuin edellä mainittiin, oli vuosityöntekijäin koko lukumäärä vakuutusvelvollisessa teollisuudessa sekä muilla toiminnanaloilla, joille on säädetty joukkotapaturmavakuutus, jonkun verran kasvanut, ollen tänä vuonna 121 693 eli 0.13 % suurempi kuin edellisellä vuonna. Tärkeimmistä teollisuusryhmistä osottavat kone- ja sepänpajat suhteellisesti suurinta nousua, 14 213:sta 16 752:een eli 17.9 %. Suurimmassa ryhmässä, puunjalostusteollisuudessa, oli vuosityöntekijäin luku lisääntynyt 18 447:stä 21 282:een siis 15.4 %; verrattuna säännöllisiin aikoihin, esim. vuoden 1914 vastaavaan lukuun, on puheenalaista vuotta koskeva luku kuitenkin melkoisesti pienempi (27.7 %). Myös kutomateollisuudessa on huomattavissa, vaikkakin pientä, vuosityöntekijäin lukumäärän nousua, nimittäin 14 084:stä 14 459:ään eli 2.7 %. Pienemmistä teollisuusryhmistä on tiilitehtaissa ja kalkkipolttimoissa tapahtunut suuri vuosityöntekijäin luvun lisääntyminen, 1 213:sta 2 100:aan eli 73.1 %. Tupakkatehtaissa vuosityöntekijäin luku nousi 3 150:stä 3 873:een eli 23.0 %, jauhomylyissä 1 053:sta 1 194:ään eli 13.4 % ja tulitikkutehtaissa 1 008:sta 1 164:ään eli 15.5 %.

Niiden teollisuusryhmien joukossa, joissa on tapahtunut vuosityöntekijäin lukumäärän vähennys, on tänä vuonna rakennusteollisuus, jossa vuosityöntekijäin luku vuosina 1915—17 on suuresti vaihdellut: vuonna 1916 noustuaan 4 280:stä 8 667:ään on tämä luku vuonna 1917 taas laskenut 4 576:een eli 47,2 %.

Tämä rakennusteollisuuden suuri vähennys vuonna 1917 johtui suureksi osaksi siitä, että työvoiman puutteessa täytyi monessa edellisenä vuonna alulle panna uutisrakennuksessa keskeyttää työt. Myös kiviteollisuudessa oli vuosityöntekijäin lukumäärä huomattavasti laskenut, 4 585:stä 2 928:aan eli 36,1 %.

Paperiteollisuudessa vuosityöntekijäin lukumäärä väheni 18 120:stä 17 265:een eli 4,7 %, sekä rautatehtaissa 3 632:sta 3 269:ään eli 10,0 %, meijereissä 1 718:sta 1 482:een eli 13,7 %, nautinto- ja ravintoaineteollisuudessa (lukuunottamatta meijereitä, tupakkatehtaita ja alkoholipitoisten juomien valmistusta) 3 302:sta 2 583:een eli 21,8 %.

Kuten aikaisemmin, eivät nytkään vuosityöntekijäin lukumäärää koskeviin tietoihin sisälly valtion ja kuntien vakuuttamattomat työntekijät eivätkä myöskään Hangon lähellä sijaitsevan Suomen Forsiitti-Dynamiittiosakeyhtiön tehtaan työntekijät, joka on asettanut vakuuden työntekijänsä tapaturmavakuutuksen asemasta.

Vuonna 1917 ilmoitettujen uusien tapaturmien lukumäärä oli 3 205, s. o. kokonaista 1 148 eli 26,4 % pienempi kuin edellisen vuoden vastaava luku. Niinkuin alussa jo huomautettiin, on tämä tapaturmien vähyys ilmeisesti yhteydessä sen toiminnan häiriytymisen kanssa, jonka vuonna 1917 sattuneet lukuisat työnseisaukset saivat aikaan. Verrattaessa vain työnantajain ilmoittamia tapaturmia toisiinsa on vähennys 1 357 eli 36,2 %. Tämä eroavaisuus johtuu pääasiallisesti siitä, että, niinkuin 1 taulukon 10:nnessä sarakkeesta näkyy, konepajoissa, kiviteollisuudessa ja paperiteollisuudessa on sattunut verraten monta sellaista tapausta, joista vain vakuutusyhtiöt ovat tehneet ilmoituksen. Yleensä ovat kuitenkin kaikkien tapaturmien ja erittäin työnantajain ilmoittamien uusien tapaturmien lukumäärät jotenkin yhtäpitävät keskenään. Kummatkin osottavat tapaturmien luvun vähenemistä melkein kaikissa tärkeimmissä teollisuusryhmissä paitsi tulitikkutehtaissa, joissa kumpienkin tietojen mukaan uusien tapaturmien lukumäärä on ollut suurempi kuin edellisenä vuonna.

Samoinkuin tapaturmien absoluuttinen lukumäärä on myös se luku, joka osottaa niiden suhteellista lukuisuutta, tuntuvasti alempi kuin edellisenä vuonna. 1 000 työntekijää kohden tuli nimittäin tänä vuonna ainoastaan 22,4 tapaturmaa; edellisenä vuonna oli vastaava luku 30,0. Yhdistelemällä tapaturmien lukuisuutta osottavat luvut suurimmissa ryhmissä vuosina 1914—1917 saadaan seuraavat määrät tapaturmia 1 000 työntekijää kohden:

	1914	1915	1916	1917
Rautatehtaissa	39.1	47.6	45.7	34.6
Konepajoissa	36.9	37.9	63.9	36.0
Kiviteollisuudessa	52.7	38.9	37.5	42.3
Huoneenrakennuksessa ja siihen kuuluvissa töissä ..	37.1	26.2	18.1	29.9
Sahateollisuudessa	41.1	50.6	52.0	34.7
Paperiteollisuudessa	29.5	30.8	24.7	19.9
Tulitikkutehtaissa	57.0	63.6	59.5	79.0
Alkoholipitoisten juomain y. m. s. valmistuksessa ..	45.7	31.2	53.7	29.2
Tavaravälityks- ja lastausliikkeissä	71.3	44.8	54.1	34.1

Kuten tästä näkyy, on tapaturmien suhteellinen lukuisuus eri teollisuusryhmissä vaihdellut verraten paljon eri vuosina. Vuonna 1917 on useimmissa tärkeimmistä teollisuudenhaaroista tapaturmien suhteellinen lukuisuus verraten suurena määrin vähentynyt; ainoastaan kiviteollisuus-, huoneenrakennus- y. m. siihen kuuluvat työt ja varsinkin tulitikkutehtaat osottavat tapaturmien suhteellisen lukuisuuden lisääntymistä.

Lukuisuutta laskettaessa on pohjaksi nyt kuten edellisinäkin vuosina otettu, mitä tulee tapaturmiin yleensä, 1:s:n taulukon 13:s sarake ja kuolemantapauksiin nähden saman taulukon 11:s sarake. Mitä tulee vuosityöntekijäin lukumäärään, jonka perusteella lukuisuus on laskettu, on kuten ennenkin tähän otettu mukaan valtion ja kuntain vakuuttamattomat työntekijät, joista vuonna 1917 on saatu seuraavat luvut:

	Vuosityöntekijäin lukumäärä
Valtionrautateiden konepajoissa	2 825
Helsingin kaupungin sähkölaitoksessa	199
, , kaasulaitoksessa	168
Tie- ja vesirakennustöissä	3 986
Valtionrautateiden liikenneosastossa, rataosastossa ja varikossa	14 466
	<u>Yhteensä 21 644</u>

Vakuutettujen koko lukumäärästä tuli 16.5 % rautatehtaiden ja konepajojen osalle, 17.5 % puunjalostusteollisuuden, 14.2 % paperiteollisuuden, 3.8 % rakennusteollisuuden, 11.8 % kutomateollisuuden, 2.7 % nahkateollisuuden, 3.2 % tupakkatehtaiden sekä 2.9 % graafillisen teollisuuden osalle. Nämä yhdeksän ryhmää edustivat yhteensä 72.6 % vakuutettujen vuosityöntekijäin koko lukumäärästä.

Työnantajain ilmoittamista tapaturmista vuodelta 1917 tuli rautatehtaiden ja konepajain osalle 28.2 %, tie- ja vesirakennusten 4.9 %, puunjalostusteolli-

suuden 21.2 %, paperiteollisuuden 12.1 %, rakennusteollisuuden sekä tulitikkutehtaiden osalle kummallekin 3.8 %, kutomateollisuuden osalle 5.7 % sekä rauta- ja raitiotieliikenteen osalle 5.1 %. Näissä yhdeksässä ryhmässä sattui 84.8 % tapaturmien koko luvusta.

Vuonna 1917 vahvistettujen työkyvyttömyyskorkojen määrä nousi 51 035 markkaan 5 penniin, joka oli 11.7 % vuoden alussa olleesta määrästä. Aikaisemmin myönnettyjen työkyvyttömyyskorkojen korotukset tekivät vain 315 markkaa 36 penniä eli 0.6 % uusista työkyvyttömyyskorkomäärästä sekä 0.7 % vuoden alussa olleiden työkyvyttömyyskorkojen määrästä. Vuonna 1917 lakanneen 87 työkyvyttömyyskoron määrä oli 9 139 markkaa 24 penniä, joka oli 17.9 % uusien työkyvyttömyyskorkojen määrästä ja 2.1 % vuoden alussa olleiden määrästä. Se määrä, jolla aikaisemmat työkyvyttömyysavustukset vähenivät, silti lakkaamatta, oli vuonna 1917 ainoastaan 259 markkaa 20 penniä, ollen 2.8 % lakanneiden työkyvyttömyysavustusten määrästä. Laskemalla yhteen vuonna 1917 tulleet uudet työkyvyttömyysavustukset ja sen määrän, jolla aikaisemmin olleita työkyvyttömyysavustuksia on korotettu, saadaan lisäyksen määräksi 51 350 markkaa 41 penniä. Kun lakanneiden ja vähennettyjen vahingonkorvausten määrä oli 9 398 markkaa 44 penniä eli 18.3 % lisäyksestä, oli työkyvyttömyyden vuosiavustuskannan todellinen lisäys vuonna 1917 41 951 markkaa 97 penniä, mikä vastaa 9.6 % vuoden alussa olleesta kannasta.

Niiden kuolemantapausten lukumäärä, jotka antoivat aiheutta uusiin kuolemantapauskorkoihin, oli 45, ja täten lisäksi tulneiden avunsaajain luku oli 101, joista 44 leskeä ja 57 lasta. Avunsaajain luvun matemaattinen keskimäärä oli siis 2.2 henkilöä kuolinpesää kohden.

Kuten ennenkin, olivat kuolemantapauskorkojen lakkaamiset paljon suuremmat kuin vastaavat työkyvyttömyyskorkojen lakkaamiset. Lakanneiden kuolemantapauskorkojen määrä vuonna 1917 oli 5 851 markkaa 20 penniä, joka verrattuna uusien kuolemantapauskorkojen määrään 9 828 markkaan oli 59.5 %. Vuonna 1917 lakanneita kuolemantapauskorkoja nauttineiden vahingonkorvauksen saajain luku oli 63, nimittäin 16 leskeä ja 47 lasta. Jos lakanneiden kuolemantapauskorkojen määrä vähennetään uusien korkojen määrästä, saadaan näiden korkojen kantaan 3 976 markan 80 pennin eli 4.7 %:n lisäys vuoden alussa olleesta kannasta.

504 uudesta vahingonkorvauksesta, joiden vahingon arvioitiin vastaavan 5 % pienempää työkyvyttömyysastetta, annettiin 479 kertakaikkiseksi avustukseksi ja ainoastaan 25 vuosiavustukseksi. Mutta 5—10 %:ksi arvioidusta työkyvyttömyydestä suoritetuista avustuksista olivat kapitalisoimattomat enemmistöinä, kuten vuonna 1916, nimittäin 33 kapitalisoimatonta 5 kapitalisoitua kohden, ja yli 10 %:n työkyvyttömyydestä suoritetuista avustuksista oli ainoastaan 2 kapitalisoitua, kapitalisoimattomien ollessa 138.

Kuten edellisinä vuosina on 6:n taulukon sarakkeeseen 3 ja 4 sekä 7:n taulukon sarakkeeseen 2 tehty muutamia oikaisuja, niin että ne ovat tulleet vähän poikkeaviksi vuoden 1916 julkaistun 6:n taulukon sarakkeista 17—18 ja 7:n taulukon sarakkeesta 10. Kuolemantapauskorkojen muutoksista saapuneita ilmoituksia tarkastettaessa on nimittäin myös vuonna 1917 ilmennyt, että muutamista kuolinpesistä olivat alkuaan lähetetyt ilmoitukset olleet väärä, mitä jälkeenjääneiden lukumäärään tulee.

Taulukoissa 29—30 esitetyt laskelmat palkoista, joita tapaturman uhriksi joutuneet ovat nauttineet ennen tapaturmaa, osottavat vuodelta 1917, että uusista vahingonkorvauksen saajista, joille on ollut mahdollista laskea vuosipalkat, melkein kaikilla, 94.9 %:lla, on ollut vahingonkorvauslaskelmia varten vahvistettu 720 markan ylin määrä tai sitä suurempi vuosipalkka.

Ryhmistä, joihin vuosikorolla korvattujen työkyvyttömyystapausten vahingonkorvausmäärät on jaettu taulukossa 25, on se ryhmä, jonka muodostavat 20—29 %:n työkyvyttömyydestä myönnettyt vahingonkorvaukset, suurin samoin kuin edellisenäkin vuonna, ollen 26.1 % koko vahingonkorvausmäärästä. Toisena järjestyksessä oli ryhmä 10—19 %:n työkyvyttömyys, johon kuului 14.9 % kokonaismäärästä, ja sen jälkeen tuli ryhmä 30—39 %:n työkyvyttömyys, joka teki 13.1 % kaikista. Ryhmät 7 ja 8 (50—59 sekä 60—69 %:n työkyvyttömyys) olivat edellinen 11.0 %, jälkimäinen 7.0 % koko vahingonkorvausmäärästä. Ryhmien 40—49 %:n ja 70—79 %:n työkyvyttömyyden osalle tuli edellisen 6.6 %, jälkimäisen 6.2 % koko vahingonkorvausmäärästä sekä ryhmän 80—89 %:n työkyvyttömyyden osalle 4.1 %. Täydellisestä työkyvyttömyydestä myönnettyjä avustuksia oli vuonna 1916 ainoastaan 10, aiheuttaen 4221 markan vahingonkorvausmäärän eli 8.3 % työkyvyttömyyskorkojen kokonaismäärästä. Laskeamalla yhteen kaikki vahingonkorvaukset, joita on myönnetty 50 %:sta tai sitä suuremmasta työkyvyttömyydestä, saadaan tulokseksi, että ne ovat olleet 36.6 % koko vahingonkorvausmäärästä, jota vastoin ne lukumääränsä nähden olivat vain 14.0 % kaikista työkyvyttömyyskoroista. Mitä tulee 10 % pienemmästä työkyvyttömyydestä myönnettyihin vuosikorkoihin, on näiden luvun ja määrän välinen suhde tietenkin päinvastainen. Viimeksi mainittu oli 2.9 % koko määrästä, josta 0.8 % pienemmästä kuin 5 %:n työkyvyttömyydestä, kun taas 10 % pienempää työkyvyttömyyttä vastaavien vahingonkorvausten luku oli 12.9 % koko lukumäärästä, josta 5.4 % tuli pienemmästä kuin 5 %:n työkyvyttömyydestä myönnettyjen vahingonkorvausten lukuun.

Laadultaan ovat työnantajain ilmoittamat uudet tapaturmat vuonna 1917 olleet enimmäkseen käden tai sormen vammoja, joita oli 1238 eli 51.8 % kaikista ilmoitetuista tapauksista. Sen jälkeen tulivat jalan ja jalkaterän vammat, joiden lukumäärä oli 411 eli 17.2 % tapaturmien koko lukumäärästä.

Kuten edellisinä vuosina jäivät muut vahinkoryhmät paljon näiden jälkeen. Lukuisimmat niistä olivat yleiset ruhje- tai puristusvammat, 111 eli 4.6 %, palovammat, 104 eli 4.4 % sekä silmävammat, 100 eli 4.2 %.

Mitä taas tulee tapaturmain jakautumiseen tässä kohden eri teollisuudenryhmissä, niin on käden tai sormen vammoja ollut eniten kone- ja sepänpajoissa (331 eli 26.7 %) ja sen jälkeen sahateollisuudessa (284 eli 22.9 %). Paperiteollisuudessa (puuhiomot, paperi- ja selluloosatehtaat) on näitä vammoja aiheuttaneiden tapaturmien luku ollut 139 eli 11.2 % ja kutomateollisuudessa 91 eli 7.4 %. Jalan tai jalkaterän vammat ovat olleet lukuisimmat puuteollisuudessa, 86 eli 20.9 % kaikista tämänlaatuisista vammoista, ja sen jälkeen kone- ja sepänpajoissa, 71 eli 17.3 % kaikista jalanvammoista. Paperiteollisuudessa sattui 55 (13.4 %) ja rautatie- ja raitiotieliikenteessä 34 (8.3 %) tällaista vammaa aiheuttanutta tapaturmaa. Ruhjevammat olivat suhteellisesti lukuisimmat puuteollisuudessa, 23 eli 20.7 % kaikista ruhjevammoista, ja palovammat samoin kuin silmävammat olivat suurimmaksi osaksi syntyneet kone- ja sepänpajoissa, edellisistä 35 eli 33.7 % kaikista siihen kuuluvista vammoista ja jälkimmäisistä samalla tavalla 35 eli 35.0 % kaikista silmävammoista.

Tapaturmien syiden jako on ollut sama kuin edellisinä vuosina. Laske- malla, kuinka suuri osa niiden tapaturmien koko lukumäärästä, joiden syy on ilmoitettu, tuli kunkin eri syyryhmän osalle, saadaan seuraavat prosenttiluvut

A. Lentevien sirpaleiden aikaansaamia ruumiinvammoja	7.5 %
B. Ennestään hienonnetun aineen lentäminen	0.3 »
C. Kuumuuden tai tulen aikaansaamia ruumiinvammoja	4.4 »
D. Koneiden käytössä saatuja ruumiinvammoja	32.1 »
E. Käsityökalujen käytössä saatuja ruumiinvammoja	3.9 »
F. Kuljetusneuvojen käytössä saatuja ruumiinvammoja	9.3 »
G. Alassyöksyvän, luhistuvan, vyöryvän tai muutoin liikkeeseen joutu- tuneen esineen tai ainejoukon aikaansaamia ruumiinvammoja ..	11.3 »
H. Vahingoittunut saanut vammoja pudotessaan	9.0 »
I. Ruumiinvammoja, joita on syntynyt kantaessa tai nostaessa sekä kuormaamis-, purkamis- tai tapuloimistyössä ja jotka eivät kuulu ryhmiin A, D tai F	6.8 »
K. Muita vammoja	11.9 »
L. Laatu tuntematon	3.5 »

Kirjaimella C merkityn syyryhmän ensimmäisestä aliotsakkeesta on huomautettava, että siihen on luettu, samoin kuin viime vuonnakin, paitsi kuuman aineen synnyttämiä vammoja, myös syövyttävien aineiden aiheuttamat.

Niinkuin ylläolevista prosenttiluvuista näkyy, on melkein kolmas osa kaikista työnantajien vuonna 1917 ilmoittamista tapaturmista saatu koneiden käytössä. Toisista syyryhmistä, jotka eivät läheskään ole niin suuria, ovat huomattavimmat alassyöksyvän, luhistuvan, vyöryvän tai muutoin liikkeeseen joutuneen esineen tai ainejoukon aikaansaamat ruumiinvammat, kuljetusneuvojen käytössä saadut sekä vahingoittuneiden pudotessaan saamat ruumiinvammat.

Tapaturmien ryhmittäminen sairauspäivien luvun mukaan näkyy taulukoista 10, 19, 20 ja 21. Niissä ei kuitenkaan ilmoiteta kunkin ryhmän osalle tulevien sairauspäivien todellista lukumäärää. Ne on laskettu erikseen, kuten ennenkin, ja ovat seuraavat:

sairaustapauksia, jotka ovat kestäneet vähemmän kuin 7 sairauspäivää	132
» » » » 7—10 sairauspäivää	2 284
» » » » 11—20 »	8 675
» » » » 21—30 »	8 818
» » » » 31—60 »	17 727
» » » » 61—90 »	9 221
» » » » 91—120 »	7 737
» » » » yli 120 »	4 554
	<hr/>
	Yhteensä 59 148

Näiden lisäksi tuli kuitenkin 4,409 sairauspäivää niistä tapaturmista, joiden sairausaika ei vielä ollut päättynyt vuoden lopussa, sekä tuntematon määrä sairauspäiviä sellaisista tapaturmista, jotka ovat jatkuneet edellisestä vuodesta. Näistä ei ensitiedoissa ole mitään ilmoituksia. Kun työnantajain ilmoittamien tapaturmain lukumäärä oli 2,390, tuli kutakin tapaturmaa kohden siis keskimäärin 26.6 sairauspäivää.

Laskemalla, kuinka suuren osan kukin sairauspäiväryhmä muodostaa kaikista niistä tapauksista, joiden sairausaika on ilmoitettu ja päättynyt, saadaan seuraavat prosenttiluvut:

	Tapauksia	Sairauspäiviä
Vähemmän kuin 7 päivää	4.1	0.2
7—10 päivää	13.6	3.8
11—20 »	30.0	14.7
21—30 »	18.3	14.9
31—60 »	22.2	30.0
61—90 »	6.6	15.6
91—120 »	3.7	13.1
yli 120 »	1.5	7.7

Se seikka, että vähemmän kuin 7 sairauspäivää aiheuttaneiden tapaturmien lukumäärä on niin pieni, johtuu siitä, että useimmat sellaiset tapaukset, pysyvää vauriota tuottamattomina, eivät kuulu tapaturmakorvauslain piiriin. Muista tapauksista on suuri osa sellaisia, joissa tapaturma on aiheuttanut kuoleman, olloin kuolema yleensä on tapahtunut silmänräpäyksessä tai vähemmässä kuin 7 päivässä.

Muuten näkyy edellä esitetystä yhdistelmästä, että mitä sairauspäivien lukuun tulee, on viides ryhmä, jossa sairausaika on kestänyt 31—60 päivää, ollut suurin, mutta että sattuneiden tapaturmien luku sen sijaan on ollut suurin kolmannessa ryhmässä (11—20 päivää).

Ryhmittämällä sairauspäivät, nekin sairauspäivät mukaanluettuina, jotka kuuluvat tapaturmiin, joiden sairausaika ei ollut päättynyt vuoden lopulla, eri teollisuusryhmien mukaan, saadaan seuraavat luvut:

	Sairauspäiviä.
Kaivostyössä y. m.	251
Rautatehtaissa	2 301
Kone- ja sepänpajoissa	15 717
Muussa metallienjalostuksessa	482
Sähköteknillisessä teollisuudessa	218
Kiviteollisuudessa	956
Lasitehtaissa	122
Saviteollisuudessa	249
Tiilitehtaissa ja kalkkipolttimoissa	888
Tie- ja vesirakennus- y. m. s. töissä	4 017
Huoneenrakennus- ja siihen kuuluvissa töissä	1 318
Sahoissa ja muussa puun koneellisessa jalostuksessa (ei puuhiomoissa)	15 769
Puuhiomoissa, paperi- ja selluloosatehtaissa	7 420
Tapettitehtaissa, kirjansitomoissa, pussitehtaissa y. m. s.	665
Korkki-, kumi- tahi kautsuteosten valmistuksessa	67
Asfaltti- ja asfalttihuopatehtaissa sekä sementtivalimoissa ..	370
Kuivatislauslaitoksissa ja pikiruukeissa	—
Tulitikkutehtaissa	647
Kaasutehtaissa	239
Kemiallisessa teollisuudessa, erittäin lajittelemattomassa....	336
Kutomateollisuudessa	3 658
Nahkateollisuudessa	679
Luu-, sarvi-, harja- y. m. teosten valmistuksessa	—
Vaatetusteollisuudessa	174

	Sairauspäiviä.
Jauhomyllyissä	217
Meijereissä	291
Sokeriteollisuudessa	501
Tupakkateollisuudessa	73
Alkoholipitoisten juomain, painohiivan ja maitaiden valmistuksessa	1 058
Muussa nautinto- ja ravintoaineteollisuudessa	188
Graafillisessa teollisuudessa	203
Tavaravälitys- ja kuormausliikkeissä sekä varastoonpanoissa	1 290
Rautatie- ja raitiotieliikenteessä	2 777
Muussa tai tuntemattomassa	416
	<hr/>
Yhteensä	63 557

TAULUJA.

Vuonna 1917 ilmoitetut uudet tapaturmat ja uudet kuolemantapauksista ja työkyvyttömyydestä

1 Toimintalaji.	2 3 4 5 6 7 Ilmoitettuja naisia					
	a) Yksit. työnantajain ilmoittamia (ollen samalla ilmoitettu tai jätetty ilmoittamatta myös asianom. vak. laitos suoritettujen vahingonkorvausten nojalla). ¹			b) Valtion tai kuntain ilmoittamina, kun vakuutusta ei ole otettu.		
	Kuoleman suotannus.	Muita ta- paturmia.	Yhteensä.	Kuoleman suotannus.	Muita ta- paturmia.	Yhteensä.
1 Kaivostyö ja malminetsintä	1	9	10	—	—	—
2 Rautatehtaat	—	94	94	—	—	—
3 Kone- ja sepänpajat	7	506	513	—	66	66
4 Muu metallien jalostus	—	14	14	—	—	—
5 Sähköteknillinen teollisuus	2	7	9	—	5	5
6 Kiviteollisuus	3	34	37	—	—	—
7 Lasitehtaat ja -hiomot	—	10	10	—	—	—
8 Saviteollisuus	—	5	5	—	—	—
9 Tiilitehtaat ja kalkkipolttimot	—	38	38	—	—	—
10 Tie- ja vesirakennus- y. m. s. työt	—	12	12	9	95	104
11 Huoneenrakennus ja siihen kuuluvat työt..	—	89	89	—	—	—
12 Sahat ja muu puun koneell. jalostus (ei puu- hiomot)	6	498	504	—	2	2
13 Puuhiomot, paperi- ja selluloosatehtaat	6	283	289	—	—	—
14 Tapettehtaat, kirjansitomot, pussitehtaat y. m. s.	—	17	17	—	—	—
15 Korkki-, kumi-, kautsuteosten valmistus ..	—	26	26	—	—	—
16 Asfaltti- ja asfalttihuopateht., sementtiävalimot	1	19	20	—	—	—
17 Kuivatuslaitokset ja pikiruukit	—	—	—	—	—	—
18 Tulitikkutehtaat	—	90	90	—	—	—
19 Kaasutehtaat	—	—	—	—	6	6
20 Kemiall. teoll., erittäin luettelematon	—	9	9	—	—	—
21 Kutomateollisuus	2	133	135	—	—	—
22 Nahkateollisuus	—	26	26	—	—	—
23 Luu-, sarvi-, harja- y. m. teosten valmistus	—	2	2	—	—	—
24 Vaatetusteollisuus	—	4	4	—	—	—
25 Jauhomylyt	2	7	9	—	—	—
26 Meijerit	—	8	8	—	—	—
27 Sokeriteollisuus	—	15	15	—	—	—
28 Tupakkatehtaat	—	5	5	—	—	—
29 Alkoholipit. juomain, painohiivan ja mal- taiden valmistus	—	33	33	—	—	—
30 Muu nautinto- ja ravintoaineteollisuus	—	7	7	—	—	—
31 Kuvaava teollisuus	—	4	4	—	—	—
32 Tavaravälitys- ja lastausliikkeet sekä va- rasto-pano	—	40	40	—	—	—
33 Rautatie- ja raitiotieliikenne	1	1	2	19	101	120
34 Muu tai tuntematon	1	8	9	—	2	2
Yhteensä	32	2,053	2,085	28	277	305

¹ Tässä on otettu lukuun valtio- ja kunnat, kun ne ovat tehneet välipuheen jonkun vakuutus-

**Työntekijäin joukkotapaturmavakuutuksen laajuus vuonna 1917, jouluk. 5 p:nä 1895,
annetun lain mukaan.**

1 Toimintalaji.	2 Yrityksik, joiden työn- tekijät oli vakuutettu tapaturmavakuutus- laitoksessa.	3 Vakuntettuja vuosityöntekijöitä.			5 Yhteensä vakuun- tettuja työntekijöitä.	6 Työntekijöik, joita sa- man lain 6 §:n nojalla ei ole tapaturma- vakuutettu.
		a) joita ei ole va- kautettu ohine- nevin vammaan- kin varalla.	b) joita myös on vakuutettu ohini- menevin vama- man varalla.	4		
Kaivostyö ja malminetsintä	6	—	126	126	—	
Rautatehtaas	21	3,007	262	3,269	—	
Kone- ja sepänpajat	276	7,388	9,364	16,752	—	
Muu metallien jalostus	82	42	768	810	—	
Sähköteknillinen teollisuus.....	155	51	1,049	1,100	—	
Kiviteollisuus	252	421	2,507	2,928	—	
Lasitehtaas ja -hiomot	14	608	454	1,062	—	
Saviteollisuus	12	351	129	480	—	
Tiilitehtaas ja kalkkipolttimot	79	154	1,946	2,100	—	
Tie- ja vesirakennus- y. m. s. työt.....	85	363	1,920	2,283	—	
Huoneenrakennus ja siihen kuuluvat työt.....	356	433	4,143	4,576	—	
Sahas ja muu puun koneell. jalostus (ei puuhiom.)	1,261	11,470	9,812	21,282	—	
Puuhiomot, paperi- ja selluloosatehtaas	81	15,294	1,971	17,265	—	
Tapettitehtaas, kirjansitomot, pussitehtaas y. m. s.	45	55	1,451	1,506	—	
Korkki-, kumi-, kautsnteosten valmistus	4	—	273	273	—	
Asfaltti- ja asfalttihuopatehtaas, sementtivalimot .	28	4	1,387	1,391	—	
Kuivatuslaitokset ja pikiruukit	20	13	123	136	—	
Tulitikkutehtaas	7	109	1,055	1,164	—	
Kaasutehtaas	3	—	90	90	—	
Kemiall. teollisuus, erittäin luettelematon	148	80	1,268	1,348	31	
Kutomateollisuus	82	8,377	6,082	14,459	—	
Nahkateollisuus	129	1,184	2,159	3,343	—	
Luu-, sarvi-, harja- y. m. teosten valmistus	18	50	179	229	—	
Vaatetusteollisuus	32	255	767	1,022	—	
Jauhomylyt	772	184	1,010	1,194	—	
Meijerit	328	140	1,342	1,482	—	
Sokeriteollisuus	8	133	538	671	—	
Tupakkatehtaas	13	1,736	2,137	3,873	—	
Alkoholipit. juomain, painohiivan ja maltaiden valmistus	100	284	1,085	1,369	—	
Muu nautinto- ja ravintoaineteollisuus	226	633	1,950	2,583	—	
Kuvaava teollisuus	137	506	2,957	3,463	—	
Tavaravälitys- ja lastausliikk, sekä varastoonpano	112	542	1,715	2,257	—	
Rautatie- ja raitiotieliikenne	20	321	885	1,206	—	
Muu tai tuntematon	538	532	4,069	4,601	—	
Yhteensä	5,450	54,720	66,973	121,693	31	

Tapaturmain lukuisuus v. 1917 tuhatta vuosityöntekijää kohti.

1 Toimintalaji. ¹	2 a) Tapaturmia, joista seurasi kuolema.	3 b) Tapaturmia, jotka tapaturmavakuutuslaitos on korvannut tapaturmavakuutuslain 9 §:n mukaan.	4 c) Tapaturmia, jotka tapaturmavakuutuslaitos on korvannut vuosille työkyyttömyyskorolla.	5 d) Tapaturmia yhteensä.
Rantatehtaat	—	5.2	4.6	34.6
Kone- ja sepänpajat	0.4	10.1	4.8	36.0
Muu metallien jalostus	—	9.9	3.7	24.7
Sähköteknillinen teollisuus	1.5	5.4	5.4	20.0
Kiviteollisuus	3.1	18.1	13.0	42.3
Lasitehtaat ja -hiomot	0.9	1.9	—	12.2
Saviteollisuus	—	—	—	10.4
Tiilitehtaat ja kalkkipolttimot	—	6.7	3.8	24.8
Tie- ja vesirakennus- y. m. s. työt	1.4	1.7	0.9	19.6
Huoneenrakennus ja siihen kuuluvat työt	0.2	7.2	6.3	29.9
Sahat ja muu puun koneellinen jalostus (ei puuhiomot)	0.6	12.3	7.0	34.7
Puuhiomot, paperi- ja selluloosatehtaat	0.4	4.3	2.6	19.9
Tapettitehtaat, kirjansitomot, pussitehtaat y. m. s.	—	4.6	2.0	13.9
Asfaltti- ja asfalttihuopatehtaat, sementtivalimot	0.7	5.0	1.4	16.5
Tulitikkutehtaat	—	3.4	3.4	79.0
Kemiall. teollisuus, erittäin luettelematon	—	5.9	1.5	11.6
Kutomateollisuus	0.2	2.1	1.7	11.1
Nahkateollisuus	—	4.8	0.9	10.5
Vaatetusteollisuus	—	1.0	—	3.9
Jauhomylyt	0.9	4.2	1.7	11.7
Meijerit	0.7	2.7	0.7	8.8
Sokeriteollisuus	—	3.0	1.5	23.8
Tupakkatehtaat	—	1.0	—	1.8
Alkoholipit. juomain, painohiivan ja maltojen valmistus	—	5.1	3.6	29.2
Muu nautinto- ja ravintoaineteollisuus	—	2.7	1.2	6.2
Kuvaava teollisuus	—	1.7	0.3	2.3
Tavaranvälitys- ja lastausliikkeet sekä varastoonpano	0.4	13.7	6.6	34.1
Rautatie- ja raitiotieliikenne	1.3	3.3	2.5	8.2
Vakuutusvelvollinen toiminta ylipäätään	0.6	7.1	3.8	22.4

¹ Erittäin on lueteltu ainoastaan ne teollisuudet, joissa vuosityöntekijäin luku ei ollut alle 400:n.

Kuoleman tai työkyvyttömyyden aikaansaaneista tapa-

1 Toimintalaji.	2 3 4 Tapaturmavakuutus-		
	a) ennen vuoden alkua kohdanneista ja työnantajain ennen ilmoittamista tapaturmista.		
	Kuoleman- tapauksessa.	Työkyvyttö- myys- tapauksessa.	Yhteensä.
1 Kaivostyö ja malminetsintä	—	1	1
2 Rautatehtaat	—	5	5
3 Kone- ja sepänpajat	—	47	47
4 Muu metallien jalostus	—	2	2
5 Sähköteknillinen teollisuus	—	—	—
6 Kiviteollisuus	2	3	5
7 Lasitehtaat ja -hiomot	—	—	—
8 Saviteollisuus	—	—	—
9 Tiilitehtaat ja kalkkipolttimot	—	4	4
10 Tie- ja vesirakennus- y. m. s. työt	—	—	—
11 Huoneenrakennus ja siihen kuuluvat työt	—	5	5
12 Sahat ja muu puun koneellinen jalostus (ei puuhiomot)	2	91	93
13 Puuhiomot, paperi- ja selluloosatehtaat	1	38	39
14 Tapettitehtaat, kirjansitomot, pussitehtaat, y. m. s.	—	2	2
15 Korkki-, kumi-, kautsiteosten valmistus	—	—	—
16 Asfaltti- ja asfalttihuopatehtaat, sementtivalimot	—	3	3
17 Kuivatuslaitokset ja pikiruukit	—	—	—
18 Tulitikkutehtaat	—	3	3
19 Kaasutehtaat	—	—	—
20 Kemiallinen teollisuus, erittäin luettelematon	—	1	1
21 Kutomateollisuus	—	15	15
22 Nahkateollisuus	—	3	3
23 Luu-, sarvi-, harja- y. m. teosten valmistus	—	—	—
24 Vaatetusteollisuus	—	—	—
25 Jauhomylyt	—	1	1
26 Meijerit	—	—	—
27 Sokeriteollisuus	—	1	1
28 Tupakkatehtaat	—	—	—
29 Alkoholipitoisten juomain, painohiivan ja maitaiden valmistus	—	3	3
30 Muu nautinto- ja ravintoaineteollisuus	—	—	—
31 Kuvaava teollisuus	—	1	1
32 Tavaranvälitys- ja lastausliikkeet sekä varastoonpano	—	3	3
33 Rautatie- ja raitiotieliikenne	—	—	—
34 Muu tai tuntematon	—	3	3
Yhteensä	5	235	240

Tapaturmavakuutuslaitosten työkyvyttömyys-

1	Toimintalaji.	2		3	
		Kanta vuoden alussa.			
		Työkyvyttömyyskorkojen luku.	Vuotainen vahingonkorvausmäärä		7/10
Smc	7/10				
1	Kaivostyö ja malminetsintä	22	1,935	27	
2	Rautatehtaat	206	15,159	21	
3	Kone- ja sepänpajat	468	40,683	91	
4	Muu metallien jalostus	20	1,683	78	
5	Sähköteknillinen teollisuus	22	2,284	40	
6	Kiviteollisuus	226	22,284	68	
7	Lasitehtaat ja -hiomot	23	2,741	76	
8	Saviteollisuus	11	1,284	97	
9	Tiilittehtaat ja kalkkipolttimot	37	4,960	08	
10	Tie- ja vesirakennus- y. m. s. työt	80	9,272	66	
11	Huoneenrakennus ja siihen kuuluvat työt	266	27,979	76	
12	Sahat ja muu puun koneellinen jalostus (ei puuhiomot)	1,789	170,623	60	
13	Puuhiomot, paperi- ja selluloosatehtaat	561	60,548	15	
14	Tapettitehtaat, kirjansitomot, pussitehtaat, y. m. s.	22	1,920	20	
15	Korkki-, kumi-, kautsuteosten valmistus	2	345	60	
16	Asfaltti- ja asfalttihuopatehtaat, sementtivalimot	21	2,316	24	
17	Kuivatuslaitokset ja pikiruukit	4	427	68	
18	Tulitikkutehtaat	24	1,743	08	
19	Kaasutehtaat	9	964	08	
20	Kemiallinen teollisuus, erittäin luettelematon	17	1,562	82	
21	Kutomateollisuus	191	18,234	82	
22	Nahkateollisuus	47	3,888	—	
23	Luu-, sarvi-, harja- y. m. teosten valmistus	9	686	72	
24	Vaatetusteollisuus	4	238	68	
25	Jauhomylyt	12	1,710	36	
26	Meijerit	6	622	76	
27	Sokeriteollisuus	22	1,586	20	
28	Tupakkatehtaat	6	341	28	
29	Alkoholipitoisten juomain, painohiivan ja maltaiden valmistus	43	3,716	37	
30	Muu nautinto- ja ravintoaineteollisuus	18	1,906	59	
31	Kuvaava teollisuus	37	3,492	97	
32	Tavaravälitys- ja lastausliikkeet sekä varastoonpano	162	18,481	67	
33	Rautatie- ja raitiotieliikenne	15	1,394	64	
34	Muu tai tuntematon	82	7,965	50	
Yhteensä		4,484	434,988	44	

korkojen kanta vuonna 1917.

Lisäys vuoden kuluessa.				Vähennys vuoden kuluessa.						Kanta vuoden lopussa.			
Lisäksi tulleita työkyvyttömyyskorkoja.			Aikaisemman työkyvyttömyyskorkomäärän lisäys.		Lakanneita työkyvyttömyyskorkoja.			Aikaisemman työkyvyttömyyskorkomäärän vähennys.			Työkyvyttömyyskorkojen luku.	Määrä.	
Luku.	Määrä.		Luku.	Määrä.		Luku.	Määrä.		Luku.	Määrä.			
	Smc.	pta.		Smc.	pta.		Smc.	pta.		Smc.		pta.	Smc.
2	509	76	—	—	1	108	—	—	—	23	2,337	03	1
15	1,191	08	—	—	12	727	32	—	—	209	15,622	97	2
80	7,702	56	12	96	6	550	80	—	—	542	47,848	63	3
3	280	80	—	—	—	—	—	—	—	23	1,964	58	4
6	552	96	—	—	—	—	—	—	—	28	2,837	36	5
38	5,767	20	86	40	4	293	76	—	—	260	27,844	52	6
1	216	—	—	—	—	—	—	—	—	24	2,957	76	7
—	—	—	—	—	—	—	—	—	—	11	1,284	97	8
8	706	32	—	—	—	—	—	—	—	45	5,666	40	9
2	237	60	—	—	1	56	16	—	—	81	9,454	10	10
29	3,326	40	108	—	3	185	76	43	20	292	31,185	20	11
149	16,114	84	64	80	38	3,896	96	216	—	1,900	182,690	28	12
45	5,227	68	—	—	14	1,750	52	—	—	592	64,025	31	13
3	345	60	—	—	—	—	—	—	—	25	2,265	80	14
—	—	—	43	20	—	—	—	—	—	2	388	80	15
2	108	—	—	—	—	—	—	—	—	23	2,424	24	16
—	—	—	—	—	—	—	—	—	—	4	427	68	17
4	423	36	—	—	1	151	20	—	—	27	2,015	19	18
—	—	—	—	—	—	—	—	—	—	9	964	08	19
2	105	84	—	—	—	—	—	—	—	19	1,668	66	20
25	2,193	73	—	—	2	325	80	—	—	214	20,102	75	21
3	185	76	—	—	—	—	—	—	—	50	4,073	76	22
—	—	—	—	—	—	—	—	—	—	9	686	72	23
—	—	—	—	—	—	—	—	—	—	4	238	68	24
2	250	56	—	—	1	432	—	—	—	13	1,528	92	25
1	216	—	—	—	—	—	—	—	—	7	838	76	26
1	51	84	—	—	—	—	—	—	—	23	1,638	04	27
—	—	—	—	—	—	—	—	—	—	6	341	28	28
5	535	68	—	—	1	64	80	—	—	47	4,187	25	29
3	125	28	—	—	—	—	—	—	—	21	2,031	87	30
1	34	56	—	—	—	—	—	—	—	38	3,527	53	31
15	1,615	68	—	—	3	596	16	—	—	174	19,501	19	32
3	246	24	—	—	—	—	—	—	—	18	1,640	88	33
17	2,763	72	—	—	—	—	—	—	—	99	10,729	22	34
465	51,035	05	315	36	87	9,139	24	259	20	4,862	476,940	41	

Tapaturmavakuutuslaitosten kuolemantapausten perusteella

1 Toimintalaji.	2 3 4 5 Kanta vuoden lopussa.					6 Tapaturmia, joiden perust. vuoden alussa voimassa olevat vuositapaturhat saatiin.	
	Vahingonkorvausten luku.			Vuotuinen vah.korv. määrä.			
	a) Leskien.	b) Lesken.	c) Yhteensä.	Smc.	mk.		
1 Kaivostyö ja malminetsintä.....	1	1	2	204	30	1	
2 Rautatehtaat.....	5	5	10	1,196	—	10	
3 Kone- ja sepänpajat.....	21	25	46	4,327	20	21	
4 Muu metallien jalostus.....	—	—	—	—	—	—	
5 Sähköteknillinen teollisuus.....	4	8	12	1,036	80	6	
6 Kiviteollisuus.....	22	40	62	5,178	—	26	
7 Lasitehtaat ja -hiomot.....	3	4	7	624	—	4	
8 Saviteollisuus.....	1	—	1	144	—	1	
9 Tiilitehtaat ja kalkkipolttimot.....	4	11	15	1,392	—	7	
10 Tie- ja vesirakennus- y. m. s. työt.....	10	24	34	2,682	—	13	
11 Huoneenrakennus ja siihen kuuluvat työt.....	31	56	87	7,540	64	35	
12 Sahat ja muu puun koneellinen jalostus (ei puuhiomot)....	111	115	226	24,940	17	132	
13 Puuhiomot, paperi- ja selluloosatehtaat.....	71	101	172	17,939	47	86	
14 Tapettitehtaat, kirjansitomot, pussitehtaat y. m. s.....	1	5	6	288	—	1	
15 Korkki-, kumi-, kautsuteosten valmistus.....	—	—	—	—	—	—	
16 Asfaltti- ja asfalttihuopatehtaat, sementtivalimot.....	2	3	5	504	—	2	
17 Kuivatislaitokset ja pikiruukit.....	—	—	—	—	—	—	
18 Tulitikkutehtaat.....	—	—	—	—	—	—	
19 Kaasutehtaat.....	—	—	—	—	—	—	
20 Kemiall. teollisuus, erittäin luettelematon.....	4	7	11	1,080	16	4	
21 Kutomateollisuus.....	11	16	27	2,554	—	13	
22 Nahkateollisuus.....	1	—	1	144	—	1	
23 Luu-, sarvi-, harja- y. m. teosten valmistus.....	—	—	—	—	—	—	
24 Vaatetusteollisuus.....	—	—	—	—	—	—	
25 Jauhomylyt.....	7	28	35	1,944	—	7	
26 Meijerit.....	1	2	3	288	—	1	
27 Sokeriteollisuus.....	5	—	5	864	—	5	
28 Tupakkateollisuus.....	—	—	—	—	—	—	
29 Alkoholipit. juomain, painohiivan ja maltaiden valmistus ..	5	—	5	492	—	5	
30 Muu nautinto- ja ravintoaineteollisuus.....	2	2	4	432	—	2	
31 Kuvaava teollisuus.....	—	—	—	—	—	—	
32 Tavaravälitys- ja lastausliikkeet sekä varastoonpano.....	32	71	103	7,063	46	37	
33 Rautatie- ja raitiotieliikenne.....	3	—	3	360	—	3	
34 Muu tai tuntematon.....	5	8	13	1,212	—	5	
	Yhteensä	363	532	895	84,430	20	428

Tapaturmavakuutuslaitosten vuotuisten vahingonkorvausten koko

	1 Toimintalaji.	2 Kanta vuoden alussa.		3 Lisäys vuoden kuluessa.		4 Vahingonkorvausten luku.	5 Vahingonkorvausmäärä (lisäksi tulleita tai korotett. vahingonkorv.)
		Vahingonkorvausten luku.	Vahingonkorvausmäärä.	Vahingonkorvausten luku.	Vahingonkorvausmäärä.		
1	Kaivostyö ja malminetsintä	24	2,139	57	2	509	76
2	Rautatehtaat	216	16,355	21	15	1,191	08
3	Kohe- ja sepänpajat	514	45,011	11	87	8,507	52
4	Muu metallien jalostus	20	1,683	78	3	280	80
5	Sähköteknillinen teollisuus	34	3,321	20	13	1,056	96
6	Kiviteollisuus	288	27,462	68	53	7,221	60
7	Lasitehtaat ja -hiomot	30	3,265	76	2	360	—
8	Saviteollisuus	12	1,428	97	—	—	—
9	Tiilitehtaat ja kalkkipolttimot	52	6,352	08	18	1,282	32
10	Tie- ja vesirakennus- y. m. s. työt	114	11,954	66	2	237	60
11	Huoneenrakennus ja siihen kuuluvat työt	353	35,520	40	33	3,866	40
12	Sahat ja muu puun koneell. jalostus (ei puuhiomot)	2,015	195,563	77	177	19,131	64
13	Puuhiomot, paperi- ja selluloosatehtaat	733	78,487	62	58	6,559	68
14	Tapettitehtaat, kirjansitomot, pussitehtaat y. m. s.	28	2,208	20	3	345	60
15	Korkki-, kumi-, kantsuteosten valmistus	2	345	60	—	43	20
16	Asfaltti- ja asfalttihuopatehtaat, sementtivalimot .	26	2,820	24	2	108	—
17	Kuivatuslaitokset ja pikiruukit	4	427	68	—	—	—
18	Tulitikkutehtaat	24	1,743	03	4	423	36
19	Kaasutehtaat	9	964	08	—	—	—
20	Kemiall. teollisuus, erittäin luettelematon	28	2,642	82	2	105	84
21	Kutomateollisuus	218	20,788	98	31	2,841	73
22	Nahkateollisuus	48	4,032	—	3	185	76
23	Luu-, sarvi-, harja- y. m. teosten valmistus	9	686	72	—	—	—
24	Vaatetusteollisuus	4	238	68	—	—	—
25	Jauhomylyt	47	3,654	36	4	466	56
26	Meijerit	9	910	76	4	504	—
27	Sokeriteollisuus	27	2,450	20	1	51	84
28	Tupakkatehtaat	6	341	28	—	—	—
29	Alkoholipit. juomain, painohiivan ja maitaiden valmistus	48	4,208	37	5	535	68
30	Muu nautinto- ja ravintoaineteollisuus	22	2,338	59	3	125	28
31	Kuvaava teollisuus	37	3,492	97	1	34	56
32	Tavaravälitys- ja lastausliikk. sekä varastoonpano	265	25,545	13	16	1,759	68
33	Rautatie- ja raitiotieliikenne	18	1,754	64	3	246	24
34	Muu tai tuntematon	95	9,177	50	21	3,195	72
	Yhteensä	5,379	519,418	64	566	61,178	41

kanta v. 1917 (työkyvyttömyys- ja kuolinpesäkorot yhteenlaskettuina).

6		7		8		9		10		11	
Vähennys vuoden kuluessa.				Vuoden tulos lisäystä tai vähennyksiä.				Kanta vuoden lopussa.			
Vahingonkorvausten luku.	Vahingonkorvausmäärä (vahingonkorvauksen lakkaamisen tai vähenemisen johdosta).	Vahingonkorvausten luku.	Vahingonkorvausmäärä.	Vahingonkorvausten luku.	Vahingonkorvausmäärä.	Vahingonkorvausten luku.	Vahingonkorvausmäärä.	Vahingonkorvausten luku.	Vahingonkorvausmäärä.	Vahingonkorvausten luku.	Vahingonkorvausmäärä.
	Smy.										
1	108	—	+ 1	+ 401	76	25	2,541	33	1		
14	871	32	+ 1	+ 319	76	217	16,674	97	2		
8	838	80	+ 79	+ 7,668	72	593	52,679	83	3		
—	—	—	+ 3	+ 280	80	23	1,964	58	4		
2	115	20	+ 11	+ 941	76	45	4,262	96	5		
11	935	76	+ 42	+ 6,285	84	330	33,748	52	6		
1	72	—	+ 1	+ 288	—	31	3,653	76	7		
—	—	—	—	—	—	12	1,428	97	8		
—	—	—	+ 18	+ 1,282	32	70	7,634	40	9		
1	56	16	+ 1	+ 181	44	115	12,136	10	10		
4	372	96	+ 29	+ 3,493	44	382	39,013	84	11		
58	6,044	96	+ 119	+ 13,086	68	2,134	208,650	45	12		
31	3,400	52	+ 27	+ 3,159	16	760	81,646	78	13		
—	—	—	+ 3	+ 345	60	31	2,553	80	14		
—	—	—	—	+ 43	20	2	388	80	15		
—	—	—	+ 2	+ 108	—	28	2,928	24	16		
—	—	—	—	—	—	4	427	68	17		
1	151	20	+ 3	+ 272	16	27	2,015	19	18		
—	—	—	—	—	—	9	964	08	19		
—	—	—	+ 2	+ 105	84	30	2,748	66	20		
3	397	80	+ 28	+ 2,443	93	246	23,232	91	21		
—	—	—	+ 3	+ 185	76	51	4,217	70	22		
—	—	—	—	—	—	9	686	72	23		
—	—	—	—	—	—	4	238	68	24		
5	792	—	— 1	— 325	44	46	3,328	92	25		
—	—	—	+ 4	+ 504	—	13	1,414	76	26		
—	—	—	+ 1	+ 51	84	28	2,502	04	27		
—	—	—	—	—	—	6	341	28	28		
1	64	80	+ 4	+ 470	88	52	4,679	25	29		
1	72	—	+ 2	+ 53	28	24	2,391	87	30		
—	—	—	+ 1	+ 34	56	38	3,527	53	31		
5	740	16	+ 11	+ 1,019	52	276	26,564	65	32		
—	—	—	+ 3	+ 246	24	21	2,000	88	33		
3	216	—	+ 18	+ 2,979	72	113	12,157	22	34		
150	15,249	64	+ 416	+ 45,928	77	5,795	565,347	41			

Tapaturmavakuutuslaitosten vuonna 1917 suorittamat vahingonkorvaukset kerta kaikkiaan.

1 Toimintalaji.	2		3		4		5		6		7	
	a) Työkyvyttö- myysvammoista, joita ei ole sittä ennen kor- vattu vuotuisella vahingon- korvauksella.		b) Työkyvyttö- myysvammoista, joita alkuaan on korvattu vuotuisella vahin- gonkorvauksella.		Yhteensä.							
	Tapauksia	Vahin- gonkorv.- määrä.	Tapauksia	Vahin- gonkorv.- määrä.	Tapauksia	Vahin- gonkorv.- määrä.	Tapauksia	Vahin- gonkorv.- määrä.	Tapauksia	Vahin- gonkorv.- määrä.	Tapauksia	Vahin- gonkorv.- määrä.
	Smc	712	Smc	712	Smc	712	Smc	712	Smc	712	Smc	712
Kaivostyö ja malminetsintä	—	—	—	—	—	—	—	—	—	—	—	—
Rautatehtaat	1	100	—	—	—	—	—	—	1	100	—	—
Kone- ja sepänpajat	118	20,342	45	—	—	—	—	—	118	20,342	45	—
Muu metallien jalostus	7	739	—	1	288	—	—	—	8	1,027	—	—
Sähköteknillinen teollisuus	4	755	—	—	—	—	—	—	4	755	—	—
Kiviteollisuus	7	1,865	—	—	—	—	—	—	7	1,865	—	—
Lasitehtaat ja -hiomot	—	—	—	—	—	—	—	—	—	—	—	—
Saviteollisuus	—	—	—	—	—	—	—	—	—	—	—	—
Tiilitehtaat ja kalkkipolttimot	10	1,761	—	—	—	—	—	—	10	1,761	—	—
Tie- ja vesirakennus- y. m. s. työt	2	285	—	—	—	—	—	—	2	285	—	—
Huoneenrakennus ja siihen kuuluvat työt	16	3,865	—	—	—	—	—	—	16	3,865	—	—
Sahat ja muu puun koneell. jalostus (ei puuhiomot)	174	33,955	28	3	908	—	—	—	177	34,863	28	—
Puuhiomot, paperi- ja selluloosatehtaat	54	11,624	06	1	252	—	—	—	55	11,876	06	—
Tapettitehtaat, kirjansitomot, pussitehtaat y. m. s.	6	1,279	—	—	—	—	—	—	6	1,279	—	—
Korkki-, kumi-, kautsiteosten valmistus	—	—	—	—	—	—	—	—	—	—	—	—
Asfaltti- ja asfalttihuopatehtaat, sementtivalimot	3	569	—	—	—	—	—	—	3	569	—	—
Kuivatuslaitokset ja pikiruukit	—	—	—	—	—	—	—	—	—	—	—	—
Tulitikkutehtaat	1	175	—	—	—	—	—	—	1	175	—	—
Kaasutehtaat	—	—	—	—	—	—	—	—	—	—	—	—
Kemiall. teollisuus, erittäin luettelematon	6	715	—	—	—	—	—	—	6	715	—	—
Kutomateollisuus	20	3,090	66	—	—	—	—	—	20	3,090	66	—
Nahkateollisuus	11	2,177	57	—	—	—	—	—	11	2,177	57	—
Luu-, sarvi-, harja- y. m. teosten valmistus	2	345	—	—	—	—	—	—	2	345	—	—
Vaatetusteollisuus	1	175	—	—	—	—	—	—	1	175	—	—
Jauhomylyt	1	205	—	—	—	—	—	—	1	205	—	—
Meijerit	3	421	—	—	—	—	—	—	3	421	—	—
Sokeriteollisuus	2	156	50	—	—	—	—	—	2	156	50	—
Tupakkatehtaat	3	685	—	—	—	—	—	—	3	685	—	—
Alkoholipit. juomain, painohiivan ja maltaiden val- mistus	4	319	—	—	—	—	—	—	4	319	—	—
Muu nautinto- ja ravintoaineteollisuus	3	521	—	—	—	—	—	—	3	521	—	—
Kuvaava teollisuus	2	345	—	—	—	—	—	—	2	345	—	—
Tavaravälitys- ja lastausliikkeet sekä varastoonpano	10	1,617	35	—	—	—	—	—	10	1,617	35	—
Rautatie- ja raitiotieliikenne	3	544	—	—	—	—	—	—	3	544	—	—
Muu tai tuntematon	15	2,780	—	—	—	—	—	—	15	2,780	—	—
Yhteensä	489	91,411	87	5	1,448	—	—	—	494	92,859	87	—

Työnantajain Teollisuushallitukselle tai ammattientarkastajille vuodelta 1917 ilmoittamat
tapaturmat, vahingottuneiden sukupuolen mukaan jaettuina.

1 Toimintalaji.	2 Miehiä.	3 Naisia.	4 Yhteensä.
Kaivostyö ja malminetsintä	10	—	10
Rautatehtaات	93	1	94
Kone- ja sepänpajat	531	48	579
Muu metallien jalostus	8	6	14
Sähköteknillinen teollisuus	14	—	14
Kiviteollisuus	36	1	37
Lasitehtaات ja -hiomot	7	3	10
Saviteollisuus	4	1	5
Tiilitehtaات ja kalkkipolttimot	35	3	38
Tie- ja vesirakennus- y. m. s. työt	115	1	116
Huoneenrakennus ja siihen kuuluvat työt	83	6	89
Sahat ja muu puun koneellinen jalostus (ei puuhiomot)	402	104	506
Puuhiomot, paperi- ja selluloosatehtaات	256	33	289
Tapettitehtaات, kirjansitomot, pussitehtaات y. m. s.	9	8	17
Korkki-, kumi-, kautsuteosten valmistus	24	2	26
Asfaltti- ja asfalttihuopatehtaات, sementtivalimot	13	7	20
Kuivatuslaitokset ja pikiruukit	—	—	—
Tulitikkutehtaات	27	63	90
Kaasutehtaات	6	—	6
Kemiall. teollisuus, erittäin luettelematon	5	4	9
Kutomateollisuus	56	79	135
Nahkateollisuus	23	3	26
Luu-, sarvi-, harja- y. m. teosten valmistus	1	1	2
Vaateusteollisuus	1	3	4
Jauhomyllyt	9	—	9
Meijerit	6	2	8
Sokeriteollisuus	12	3	15
Tupakkatehtaات	2	3	5
Alkoholipitoisten juomain, painohiivan ja maitaiden valmistus	11	22	33
Muu nautinto- ja ravintoaineteollisuus	5	2	7
Kuvaava teollisuus	3	1	4
Tavaranvälitys- ja lastausliikkeet sekä varastoonpano	39	1	40
Rautatie- ja raitiotieliikenne	119	3	122
Muu tai tuntematon	9	2	11
Yhteensä	1,974	416	2,390

Työnantajain Teollisuushallitukselle tai ammattientarkastajille

1 Toimintalaji.	2 Sairaus- aika ei mikään tai 7 päiv. lyhempi.	3 7—10 päivää.
1 Kaivostyö ja malminetsintä	1	—
2 Rautatehtaat	—	14
3 Kone- ja sepänpajat	12	50
4 Muu metallien jalostus	—	4
5 Sähköteknillinen teollisuus	2	5
6 Kiviteollisuus	3	6
7 Lasitehtaat ja -hiomot	—	5
8 Saviteollisuus	—	1
9 Tiilitehtaat ja kalkkipolttimot	1	6
10 Tie- ja vesirakennus- y. m. s. työt	12	3
11 Huoneenrakennus ja siihen kuuluvat työt	—	12
12 Sahat ja muu puun koneellinen jalostus (ei puuhiomot)	6	46
13 Puuhiomot, paperi- ja selluloosatehtaat	9	31
14 Tapettitehtaat, kirjansitomot, pussitehtaat, y. m. s.	—	4
15 Korkki-, kumi-, kautsuteosten valmistus	—	1
16 Asfaltti- ja asfalttihuopatehtaat, sementtivalimot	1	7
17 Kuivatuslaitokset ja pikiruukit	—	—
18 Tulitikkutehtaat	—	13
19 Kaasutehtaat	—	1
20 Kemiallinen teollisuus, erittäin luettelematon	1	2
21 Kutomateollisuus	1	16
22 Nahkateollisuus	1	1
23 Luu-, sarvi-, harja- y. m. teosten valmistus	—	—
24 Vaatetusteollisuus	—	1
25 Jauhomylyt	3	—
26 Meijerit	—	1
27 Sokeriteollisuus	—	1
28 Tupakkatehtaat	1	2
29 Alkoholipitoisten juomain, painohiivan ja maltaiden valmistus	1	10
30 Muu nautinto- ja ravintoaineteollisuus	—	1
31 Kuvaava teollisuus	—	1
32 Tavaravälitys- ja lastausliikkeet sekä varastoonpano	—	4
33 Rautatie- ja raitiotieliikenne	23	9
34 Muu tai tuntematon	1	1
	Yhteensä	
	79	259

vuodelta 1917 ilmoittamat tapaturmat, sairausajan pituuden mukaan jaettuina.

4	5	6	7	8	9	10	11	12	
11-20 päivää.	21-30 päivää.	31-60 päivää.	61-90 päivää.	91-120 päivää.	Yli 120 päivää.	Sairaus- aika il- moitta- maton.	Sairaus- aika vuo- den lopus- sa ratkai- sematon.	Yhteensä.	
4	1	1	1	—	—	2	—	10	1
34	14	18	6	1	—	5	2	94	2
178	102	120	30	15	6	53	13	579	3
1	2	5	1	1	—	—	—	14	4
2	2	2	—	—	—	1	—	14	5
9	11	3	2	—	1	—	2	37	6
4	—	—	—	—	—	—	1	10	7
—	1	1	1	1	—	—	—	5	8
13	5	6	2	—	—	4	1	38	9
24	15	21	9	7	2	9	14	116	10
12	5	12	3	1	—	43	1	89	11
112	86	112	28	17	10	66	23	506	12
57	38	37	21	15	3	70	8	289	13
1	3	5	1	1	1	—	1	17	14
2	1	—	—	—	—	22	—	26	15
7	1	2	1	—	—	—	1	20	16
—	—	—	—	—	—	—	—	—	17
13	2	4	1	—	—	55	2	90	18
1	—	1	1	1	—	1	—	6	19
2	—	1	—	1	—	1	1	9	20
45	18	25	9	1	1	7	12	135	21
7	8	5	—	—	—	3	1	26	22
—	—	—	—	—	—	2	—	2	23
1	—	1	—	1	—	—	—	4	24
2	2	1	1	—	—	—	—	9	25
2	1	2	2	—	—	—	—	8	26
2	4	2	2	—	—	1	3	15	27
1	1	—	—	—	—	—	—	5	28
9	3	7	—	1	1	—	1	33	29
—	1	1	—	1	—	3	—	7	30
—	1	1	—	1	—	—	—	4	31
10	8	14	2	1	—	—	1	40	32
17	13	14	1	2	4	35	4	122	33
2	1	1	1	1	—	2	1	11	34
574	350	425	126	70	29	385	93	2,390	

Työnantajain vuodelta 1917 ilmoittamat

1	2	3	4	5	6	7	8
Toimintalaji.	Vammaja (minkälaista tahansa), joista on sen- raunut kuolema.	Myrkytys, joka ei ole tuottanut kuolemaa.	Palovammat.	Aivot tai pääkello vaurioituneet.	Muunlaiset, päänvaurio- ja; lenan ja kaulan vammat.	Korvat vammat.	Siihen vammoja.
1 Kaivostyö ja malminetsintä	1	—	—	1	—	—	—
2 Rautatehtaat	—	—	16	2	—	—	1
3 Kone- ja sepänpajat	7	17	35	12	8	—	35
4 Muu metallien jalostus	—	—	—	1	—	—	—
5 Sähköteknillinen teollisuus	2	—	—	1	—	—	1
6 Kiviteollisuus	3	1	—	1	1	—	5
7 Lasitehtaat ja -hiomot	—	—	2	—	—	—	—
8 Saviteollisuus	—	—	—	—	—	—	1
9 Tiilitehtaat ja kalkkipolttimot	—	—	—	1	—	—	1
10 Tie- ja väsirakennus- y. m. s. työt	9	—	—	4	—	—	10
11 Huoneenrakennus ja siihen kuuluvat työt	—	—	1	6	1	—	14
12 Sahat ja muu puun koneellinen jalostus (ei puu- hiomot)	6	8	9	16	7	1	14
13 Puuhiomot, paperi- ja selluloosatehtaat	6	6	12	12	1	—	8
14 Tapettitehtaat, kirjansitomot, pussitehtaat y. m. s.	—	—	—	—	—	—	1
15 Korkki-, kumi-, kautsuteosten valmistus	—	—	—	—	—	—	—
16 Asfaltti- ja asfalttihuopatehtaat, sementtivalimot .	1	—	—	1	—	—	1
17 Kuivatuslauslaitokset ja pikiruukit	—	—	—	—	—	—	—
18 Tulitikkutehtaat	—	1	15	2	1	—	—
19 Kaasutehtaat	—	—	—	—	—	—	—
20 Kemiall. teollisuus, erittäin luettelematon	—	—	1	—	—	—	—
21 Kutomateollisuus	2	2	4	1	1	—	1
22 Nahkateollisuus	—	—	1	1	—	—	—
23 Luu-, sarvi-, harja- y. m. teosten valmistus	—	—	—	—	—	—	—
24 Vaatetusteollisuus	—	1	—	—	—	—	—
25 Jauhomylyt	2	—	—	—	—	—	1
26 Meijerit	—	1	1	—	—	—	—
27 Sokeriteollisuus	—	—	3	—	—	—	—
28 Tupakkatehtaat	—	1	—	—	—	—	—
29 Alkoholipit. juomain, painohiivan ja maltaiden valmistus	—	—	1	1	1	—	—
30 Muu nautinto- ja ravintoaineteollisuus	—	—	1	1	—	—	—
31 Kuvaava teollisuus	—	—	—	—	—	—	—
32 Tavarankäily- ja lastausliikk. sekä varastoonpano	—	—	1	2	—	—	1
33 Rautatie- ja raitiotieliikenne	20	—	1	4	1	—	5
34 Muu tai tuntematon	1	—	—	—	—	—	—
Yhteensä	60	38	104	70	22	1	100

tapaturmat, vamman laadun mukaan jaettuina.

9	10	11	12	13	14	15	16	17	18	19	20	21	
Hartiat tai selkäranka vioittuneet.	Käsivarren vammoja.	Käden tai sormen vammoja.	Keuhkot tai rintakehki vioittuneet.	Vatsanpöjän tai sikäl. elinten vammoja.	Jalan ja jalkaterkin vammoja.	Yleisik rullje- tai puristusvammoja; ruhjevammoja.	Kohjuvammoja ja venähdyksik.	Ihovammoja ja hiha- haavoja.	Monipuolisia vammoja.	Muita vammoja.	Jaadutetaan kuntentat- tomia vammoja.	Yhteensä.	
—	—	7	—	—	—	1	—	—	—	—	—	10	1
3	3	40	3	—	19	3	4	—	—	—	—	94	2
7	20	331	6	—	71	11	11	4	1	1	2	579	3
1	—	11	1	—	—	—	—	—	—	—	—	14	4
2	—	4	1	—	2	1	—	—	—	—	—	14	5
2	2	8	1	—	11	2	—	—	—	—	—	37	6
—	—	5	—	—	2	1	—	—	—	—	—	10	7
—	—	2	—	—	1	1	—	—	—	—	—	5	8
1	2	17	3	—	12	1	—	—	—	—	—	38	9
2	3	38	1	—	33	14	—	1	1	—	—	116	10
3	2	25	1	—	25	6	—	—	—	2	3	89	11
7	8	284	14	5	86	23	6	2	2	1	7	506	12
9	10	139	7	3	55	17	2	—	2	—	—	289	13
—	1	14	—	—	1	—	—	—	—	—	—	17	14
—	—	25	—	—	1	—	—	—	—	—	—	26	15
1	1	8	—	—	7	—	—	—	—	—	—	20	16
—	—	—	—	—	—	—	—	—	—	—	—	—	17
2	1	55	—	—	10	—	1	2	—	—	—	90	18
—	—	6	—	—	—	—	—	—	—	—	—	6	19
—	—	5	1	—	2	—	—	—	—	—	—	9	20
1	8	91	1	—	15	6	—	1	—	1	—	135	21
—	—	18	1	—	3	—	—	—	—	—	2	26	22
—	—	2	—	—	—	—	—	—	—	—	—	2	23
—	—	2	—	—	—	1	—	—	—	—	—	4	24
—	—	3	—	—	2	—	1	—	—	—	—	9	25
—	—	5	—	—	1	—	—	—	—	—	—	8	26
1	1	7	—	—	2	1	—	—	—	—	—	15	27
—	—	3	—	—	1	—	—	—	—	—	—	5	28
—	1	26	2	—	—	1	—	—	—	—	—	33	29
—	—	5	—	—	—	—	—	—	—	—	—	7	30
—	—	4	—	—	—	—	—	—	—	—	—	4	31
3	1	18	—	—	11	3	—	—	—	—	—	40	32
4	1	28	2	1	34	16	1	—	2	2	—	122	33
—	—	2	—	—	4	2	1	—	—	—	1	11	34
49	65	1,238	45	9	411	111	27	10	8	7	15	2,390	

Työnantajain vuodelta 1917 ilmoittamat

1	2	3	4	5	6	7	8	9	10	11	12-16					17																				
											A. Lentelevien sirpaleiden aikaansaamia ruumiinvammoja.						C. Kuumuuden tai tulen aikaansaamia ruumiinvammoja.					D. Koneiden käytössä saatoja ruumiinvammoja (ei kuit. nosto- eikä muissa kuljetuskoneissa; vrt. myös sarak. 4.)														
Toimintalaji.	Louhimistyösä.		Tapaturmaisissa räjähdyksissä.		Koneellisesti käytyyn työkaluun (tai koneeseen) säikäyksessä.		Muut syyt (asuin- säikyminen y. m.)		Tarkemmin ilmoittamaton tapaus.		Yhteensä.		Ennenkään hienonnetun aineen (liikar, soran, rikkain y. m.) lentäminen.		Kuumuuden aiheuttamaa aineen tai tulen kosketus.		Virtaava höyry tai kaasun.		Yhteensä.		Pahdutus.		Voitelu.		Tähteröinen voimansiirtolaitteisiin tai haimmaratsaväliteläisiin.		Kun esineitä on viskautunut koneesta (ei pirstoutunut).		Kaikki muunlaat. konevammat.		Yhteensä.					
	1 Kaivostyö ja malminetsintä	1	—	—	—	—	—	1	—	—	—	—	—	—	—	—	—	—	—	—	—	—	—	—	—	—	—	—	—	—	—	1	1			
2 Rautatehtaat	—	—	—	3	—	—	3	—	—	—	—	—	—	—	—	—	—	—	—	—	—	—	—	—	—	—	—	—	—	—	16	16				
3 Kone- ja sepänpajat	1	1	69	1	—	—	72	1	31	7	38	5	3	17	7	—	—	—	—	—	—	—	—	—	—	—	—	—	—	162	194					
4 Muu metallien jalostus	—	—	—	—	—	—	—	—	—	—	—	—	—	—	—	—	—	—	—	—	—	—	—	—	—	—	—	—	—	10	10					
5 Sähköteknillinen teollisuus	—	—	—	2	1	—	3	—	—	—	—	—	—	—	—	—	—	—	—	—	—	—	—	—	—	—	—	—	—	—	—	—				
6 Kiviteollisuus	8	—	—	4	—	—	12	—	—	—	—	—	—	—	—	—	—	—	—	—	—	—	—	—	—	—	—	—	—	—	—	—				
7 Lasitehtaat ja -hiomot	—	—	—	—	—	1	1	—	—	—	—	—	—	—	—	—	—	—	—	—	—	—	—	—	—	—	—	—	—	—	—	1	1			
8 Saviteollisuus	—	—	—	—	—	—	—	—	—	—	—	—	—	—	—	—	—	—	—	—	—	—	—	—	—	—	—	—	—	—	—	—	1	3		
9 Tiilitehtaat ja kalkkipolttimot	1	—	—	1	—	—	2	—	—	—	—	—	—	—	—	—	—	—	—	—	—	—	—	—	—	—	—	—	—	—	—	2	3			
10 Tie- ja vesirakennus- y. m. s. työt	18	—	—	8	—	—	26	2	—	—	—	—	—	—	—	—	—	—	—	—	—	—	—	—	—	—	—	—	—	—	—	1	1			
11 Huoneenrakenn. ja siihen kuuluvat työt ..	—	1	—	11	—	—	12	1	1	—	—	—	—	—	—	—	—	—	—	—	—	—	—	—	—	—	—	—	—	—	—	—	2	2		
12 Sahat ja muu puun koneell. jalostus (ei puuhiomot)	—	—	—	—	—	—	—	—	—	—	—	—	—	—	—	—	—	—	—	—	—	—	—	—	—	—	—	—	—	—	—	—	—	—		
13 Puuhiomot, paperi- ja selluloosatehtaat	—	—	—	10	—	—	10	—	—	—	—	—	—	—	—	—	—	—	—	—	—	—	—	—	—	—	—	—	—	—	—	—	—	170	215	
14 Tapettiteht., kirjansitomot, pussiteht. y. m. s.	—	—	—	—	—	—	—	—	—	—	—	—	—	—	—	—	—	—	—	—	—	—	—	—	—	—	—	—	—	—	—	—	—	81	104	
15 Korkki-, kumi-, kantsuteosten valmistus ..	—	—	—	—	—	—	—	—	—	—	—	—	—	—	—	—	—	—	—	—	—	—	—	—	—	—	—	—	—	—	—	—	25	25		
16 Asfaltti- ja asfalttihuopateht., sementtivalimot	—	—	—	—	—	—	—	—	—	—	—	—	—	—	—	—	—	—	—	—	—	—	—	—	—	—	—	—	—	—	—	—	—	—	—	
17 Kuivatuslaitokset ja pikiruukit	—	—	—	—	—	—	—	—	—	—	—	—	—	—	—	—	—	—	—	—	—	—	—	—	—	—	—	—	—	—	—	—	—	—	—	
18 Tulitikkutehtaat	—	—	—	—	—	—	—	—	—	—	—	—	—	—	—	—	—	—	—	—	—	—	—	—	—	—	—	—	—	—	—	—	—	—	—	
19 Kaasutehtaat	—	—	—	—	—	—	—	—	—	—	—	—	—	—	—	—	—	—	—	—	—	—	—	—	—	—	—	—	—	—	—	—	—	—	—	
20 Kemioll. teoll., erittäin luettelematon	—	—	—	—	—	—	—	—	—	—	—	—	—	—	—	—	—	—	—	—	—	—	—	—	—	—	—	—	—	—	—	—	—	—	—	
21 Kutomateollisuus	—	—	—	—	—	—	—	—	—	—	—	—	—	—	—	—	—	—	—	—	—	—	—	—	—	—	—	—	—	—	—	—	—	—	—	
22 Nahkateollisuus	—	—	—	—	—	—	—	—	—	—	—	—	—	—	—	—	—	—	—	—	—	—	—	—	—	—	—	—	—	—	—	—	—	—	—	
23 Luu-, sarvi-, harja- y. m. teosten valmistus	—	—	—	—	—	—	—	—	—	—	—	—	—	—	—	—	—	—	—	—	—	—	—	—	—	—	—	—	—	—	—	—	—	—	—	
24 Vaatetusteollisuus	—	—	—	—	—	—	—	—	—	—	—	—	—	—	—	—	—	—	—	—	—	—	—	—	—	—	—	—	—	—	—	—	—	—	—	
25 Jauhomylyt	—	—	—	—	—	—	—	—	—	—	—	—	—	—	—	—	—	—	—	—	—	—	—	—	—	—	—	—	—	—	—	—	—	—	—	
26 Meijerit	—	—	—	—	—	—	—	—	—	—	—	—	—	—	—	—	—	—	—	—	—	—	—	—	—	—	—	—	—	—	—	—	—	—	—	
27 Sokeriteollisuus	—	—	—	—	—	—	—	—	—	—	—	—	—	—	—	—	—	—	—	—	—	—	—	—	—	—	—	—	—	—	—	—	—	—	—	
28 Tupakkatehtaat	—	—	—	—	—	—	—	—	—	—	—	—	—	—	—	—	—	—	—	—	—	—	—	—	—	—	—	—	—	—	—	—	—	—	—	
29 Alkoholipit. juomain, painohiivan ja maltaiden valmistus	—	—	—	—	—	—	—	—	—	—	—	—	—	—	—	—	—	—	—	—	—	—	—	—	—	—	—	—	—	—	—	—	—	—	—	
30 Muu nautinto- ja ravintoaineteollisuus	—	—	—	—	—	—	—	—	—	—	—	—	—	—	—	—	—	—	—	—	—	—	—	—	—	—	—	—	—	—	—	—	—	—	—	
31 Kuvaava teollisuus	—	—	—	—	—	—	—	—	—	—	—	—	—	—	—	—	—	—	—	—	—	—	—	—	—	—	—	—	—	—	—	—	—	—	—	
32 Tavaranvälitys- ja lastausliikkeet sekä varastoonpano	—	—	—	—	—	—	—	—	—	—	—	—	—	—	—	—	—	—	—	—	—	—	—	—	—	—	—	—	—	—	—	—	—	—	—	
33 Rautatie- ja raitiotieliikenne	4	—	—	—	—	—	—	—	—	—	—	—	—	—	—	—	—	—	—	—	—	—	—	—	—	—	—	—	—	—	—	—	—	—	—	
34 Muu tai tuntematon	—	—	—	—	—	—	—	—	—	—	—	—	—	—	—	—	—	—	—	—	—	—	—	—	—	—	—	—	—	—	—	—	—	—	—	—
Yhteensä	33	2	132	12	—	—	179	7	90	15	105	29	13	63	43	619	767	—	—	—	—	—	—	—	—	—	—	—	—	—	—	—	—	—	—	

¹ Kun sarakkeissa 20 ja 21 olevien nimikkeiden väliin raja on osottautunut ylen vaikeaksi määrätä, on ainostaan likimääräinen. — ² Sarakkeissa 26 ja 27 mainituista tapaturmista on näiden molempain nimikkeiden

Työnantajain vuodelta 1917 ilmoittamat

1 Toimintalaji.	2 Alle 15 vuoden.	3 4 5 15—19 vuotta.			
		3 15—17 vuotta.	4 18—19 vuotta.	5 Yhteensä.	
1 Kaivostyö ja malminetsintä	—	—	—	—	
2 Rautatehtaat	3	7	7	14	
3 Kone- ja sepänpajat	1	68	68	136	
4 Muu metallien jalostus	—	—	2	2	
5 Sähköteknillinen teollisuus	—	—	—	—	
6 Kiviteollisuus	—	—	—	—	
7 Lasitehtaat ja -hiomot	—	4	—	4	
8 Saviteollisuus	—	—	—	—	
9 Tiilitehtaat ja kalkkipolttimet	—	—	2	2	
10 Tie- ja vesirakennus- y. m. s. työt	—	2	5	7	
11 Huoneenrakennus ja siihen kuuluvat työt	—	4	4	8	
12 Sahat ja muu puun koneellinen jalostus (ei puuhiomot)	3	25	27	52	
13 Puuhiomot, paperi- ja selluloosatehtaat	—	12	20	32	
14 Tapettitehtaat, kirjansitomot, pussitehtaat y. m. s.	1	2	4	6	
15 Korppi-, kumi-, kautusteosten valmistus	—	10	9	19	
16 Asfaltti- ja asfalttihuopatehtaat, sementtivalimot	—	—	2	2	
17 Kuivatislauuslaitokset ja pikiruukit	—	—	—	—	
18 Tulitikkutehtaat	—	—	10	10	
19 Kaasutehtaat	—	—	1	1	
20 Kemiall. teollisuus, erittäin luettelematon	—	—	1	1	
21 Kutomateollisuus	—	17	11	28	
22 Nahkateollisuus	—	3	4	7	
23 Luu-, sarvi-, harja- y. m. teosten valmistus	—	1	—	1	
24 Vaatetusteollisuus	—	—	—	—	
25 Jauhomylyt	—	—	—	—	
26 Meijerit	—	—	—	—	
27 Sokeriteollisuus	—	1	1	2	
28 Tupakkatehtaat	—	1	2	3	
29 Alkoholipitoisten juomain, painohiivan ja maltaiden valmistus	—	1	—	1	
30 Muu nautinto- ja ravintoaineteollisuus	—	—	2	2	
31 Kuvaava teollisuus	—	3	—	3	
32 Tavaranvälitys- ja lastausliikkeet sekä varastoonpano	—	—	1	1	
33 Rautatie- ja raitiotieliikenne	—	3	2	5	
34 Muu tai tuntematon	—	—	—	—	
	Yhteensä	8	164	185	349

tapaturmat, vahingoittuneiden iän mukaan jaettuina.

6	7	8	9	10	11	12	13	14	15	16	17	18
20-24 vuotta.	25-29 vuotta.	30-34 vuotta.	35-39 vuotta.	40-44 vuotta.	45-49 vuotta.	50-54 vuotta.	55-59 vuotta.	60-64 vuotta.	65-69 vuotta.	70 vuotta tai enemmän.	Ikä tuntematon.	Yhteensä.
2	2	1	2	1	1	—	1	—	—	—	—	10
7	6	8	17	11	8	4	5	4	2	2	3	94
112	97	56	43	38	22	26	15	7	6	3	17	579
7	—	—	—	1	—	—	—	—	—	—	4	14
—	4	2	3	2	—	—	1	1	—	1	—	14
—	4	5	4	6	3	—	—	—	—	—	15	37
2	—	2	—	—	1	—	1	—	—	—	—	10
1	1	—	—	1	—	—	2	—	—	—	—	5
4	1	9	5	7	2	3	3	1	—	—	1	38
19	9	10	13	14	12	8	8	2	—	1	13	116
7	12	13	10	4	5	8	3	3	3	1	12	89
62	62	68	47	52	32	37	26	14	10	4	37	506
33	34	40	40	26	20	20	17	10	5	3	9	239
5	1	—	1	1	—	—	—	—	—	—	2	17
4	—	—	—	—	—	2	—	1	—	—	—	26
3	1	4	1	1	3	2	3	—	—	—	—	20
—	—	—	—	—	—	—	—	—	—	—	—	—
12	9	7	8	4	1	—	—	—	—	—	39	90
—	—	1	1	—	—	2	—	—	—	—	1	6
3	1	—	3	—	—	—	1	—	—	—	—	9
27	18	13	13	9	6	2	3	—	2	3	11	135
5	5	2	1	3	—	2	—	—	1	—	—	26
—	1	—	—	—	—	—	—	—	—	—	—	2
—	—	2	—	—	1	—	—	1	—	—	—	4
1	—	—	3	—	—	—	—	1	—	—	4	9
2	—	2	1	1	—	2	—	—	—	—	—	8
3	2	5	—	1	—	1	1	—	—	—	—	15
—	1	—	—	—	—	—	—	—	—	1	—	5
2	4	—	2	4	3	1	3	1	—	—	12	33
—	1	2	—	1	—	—	1	—	—	—	—	7
—	1	—	—	—	—	—	—	—	—	—	—	4
6	6	6	1	4	4	4	4	1	1	—	2	40
13	17	7	9	10	2	1	3	2	2	1	50	122
—	2	—	1	—	1	2	2	1	1	—	1	11
342	302	265	229	202	127	127	103	50	33	20	233	2,390

Työnantajain vuodelta 1917 ilmoittamat

1 Toimintalaji.	2 3 4 Uudenmaan lääni.			5 6 7 Turun ja Porin lääni.			8 9 10 Hämeen lääni.		
	Kaupun- gilt.	Maasenu. gilt.	Yhteensk.	Kaupun- gilt.	Maasenu. gilt.	Yhteensk.	Kaupun- gilt.	Maasenu. gilt.	Yhteensk.
1 Kaivostyö ja malminetsintä	—	—	—	—	—	—	—	—	—
2 Rautatehtaat	—	30	30	—	50	50	—	5	5
3 Kone- ja sepänpajat	294	9	303	155	6	161	40	—	40
4 Muu metallien jalostus	7	—	7	—	—	—	—	—	—
5 Sähköteknillinen teollisuus	2	—	2	5	1	6	—	—	—
6 Kiviteollisuus	21	4	25	—	10	10	—	1	1
7 Lasitehtaat ja -hiomot	—	1	1	—	—	—	—	1	1
8 Saviteollisuus	—	—	—	2	—	2	—	—	—
9 Tiilitehtaat ja kalkkipolttimet	2	11	13	—	17	17	—	—	—
10 Tie- ja vesirakennus- y. m. s. työt	—	—	—	—	—	—	—	—	—
11 Huoneenrakennus ja siihen kuuluvat työt	11	—	11	43	2	45	—	3	3
12 Sahat ja muu puun koneellinen jalostus (ei puuhiomot)	17	24	41	59	30	89	3	36	39
13 Puuhiomot, paperi- ja selluloosatehtaat	—	22	22	—	8	8	14	15	29
14 Tapettehtaat, kirjansitomot, pussitehtaat y. m. s.	3	—	3	7	—	7	3	—	3
15 Korkki-, kumi-, kautsiteosten valmistus	—	—	—	26	—	26	—	—	—
16 Asfaltti- ja asfalttihuopatehtaat, sementtivalimot	—	—	—	—	20	20	—	—	—
17 Kuivatuslaitokset ja pikiruukit	—	—	—	—	—	—	—	—	—
18 Tulitikkutehtaat	—	—	—	35	—	35	—	—	—
19 Kaasutehtaat	6	—	6	—	—	—	—	—	—
20 Kemiall. teollisuus, erittäin luettelematon	—	—	—	—	—	—	—	3	3
21 Kutomateollisuus	2	4	6	18	10	28	76	5	81
22 Nahkateollisuus	—	—	—	6	1	7	8	—	8
23 Luu-, sarvi-, harja- y. m. teosten valmistus	—	—	—	—	—	—	—	2	2
24 Vaatetusteollisuus	—	—	—	2	—	2	—	—	—
25 Jauhomyllyt	—	—	—	—	—	—	—	—	—
26 Meijerit	3	—	3	—	—	—	—	2	2
27 Sokeriteollisuus	4	—	4	2	—	2	—	—	—
28 Tupakkatehtaat	—	—	—	4	—	4	—	—	—
29 Alkoholipit. juomain, painohiivan ja maitaiden valmistus	5	1	6	3	—	3	14	—	14
30 Muu nautinto- ja ravintoaineteollisuus	2	1	3	—	1	1	2	—	2
31 Kuvaava teollisuus	2	—	2	—	—	—	2	—	2
32 Tavaravälitys- ja lastausliikkeet sekä varastoonpano	—	—	—	26	—	26	—	—	—
33 Rautatie- ja raitiotieliikenne	—	—	—	—	1	1	—	—	—
34 Muu tai tuntematon	—	—	—	—	1	1	—	5	5
Yhteensä	381	107	488	393	158	551	162	78	240

tapaturmat, paikkakunnittain jaettuina.

11	12	13	14	15	16	17	18	19	20	21	22	23	24	25	26	27	28	29	
Viipurin lääni.			Mikkelin lääni.			Kuopion lääni.			Vaasan lääni.			Oulun lääni.			Yhteensä kaupungeissa.	Yhteensä maaseudulla.	Tante- maton paikka- kunta.	Kaiken kaikkiaan.	
Kaupun- git.	Maaseutu.	Yhteensä.	Kaupun- git.	Maaseutu.	Yhteensä.	Kaupun- git.	Maaseutu.	Yhteensä.	Kaupun- git.	Maaseutu.	Yhteensä.	Kaupun- git.	Maaseutu.	Yhteensä.					
—	2	2	—	—	—	—	8	8	—	—	—	—	—	—	—	10	—	10	1
—	5	5	—	—	—	—	—	—	—	4	4	—	—	—	—	94	—	94	2
34	15	49	—	2	2	4	—	4	17	—	17	3	—	3	547	32	—	579	3
—	—	—	—	—	—	—	—	—	7	—	7	—	—	—	14	—	—	14	4
—	1	2	—	—	—	1	—	1	2	—	2	1	—	1	12	2	—	14	5
—	—	—	—	—	—	—	—	—	1	—	1	—	—	—	22	15	—	37	6
—	8	6	—	—	—	—	—	—	—	—	—	—	—	—	—	10	—	10	7
—	3	3	—	—	—	—	—	—	—	—	—	—	—	—	2	3	—	5	8
—	3	8	—	—	—	—	—	—	—	—	—	—	—	—	5	33	—	38	9
—	12	12	—	—	—	—	—	—	—	—	—	—	—	—	—	12	104	116	10
—	15	15	—	3	3	—	9	9	1	1	2	—	1	1	55	34	—	89	11
25	73	98	4	1	5	101	26	127	27	9	36	25	44	69	261	243	2	506	12
22	145	167	—	12	12	—	7	7	—	26	26	18	—	18	54	235	—	289	13
—	1	1	—	—	—	—	3	3	—	—	—	—	—	—	14	3	—	17	14
—	—	—	—	—	—	—	—	—	—	—	—	—	—	—	26	—	—	26	15
—	—	—	—	—	—	—	—	—	—	—	—	—	—	—	—	20	—	20	16
—	—	—	—	—	—	—	—	—	—	—	—	—	—	—	—	—	—	—	17
—	16	16	—	—	—	39	—	39	—	—	—	—	—	—	74	16	—	90	18
—	—	—	—	—	—	—	—	—	—	—	—	—	—	—	6	—	—	6	19
—	4	4	2	—	2	—	—	—	—	—	—	—	—	—	2	7	—	9	20
—	2	2	—	—	—	—	—	—	12	6	18	—	—	—	108	27	—	135	21
—	—	—	—	—	—	4	—	4	1	—	1	6	—	6	25	1	—	26	22
—	—	—	—	—	—	—	—	—	—	—	—	—	—	—	—	2	—	2	23
—	1	1	—	—	—	—	—	—	—	1	1	—	—	—	2	2	—	4	24
—	1	1	—	1	1	—	2	2	—	1	1	—	4	4	—	9	—	9	25
—	—	—	—	—	—	1	1	—	2	2	—	—	—	—	3	5	—	8	26
8	—	8	—	—	—	—	—	—	1	—	1	—	—	—	15	—	—	15	27
1	—	1	—	—	—	—	—	—	—	—	—	—	—	—	5	—	—	5	28
4	—	4	—	—	—	1	—	1	—	2	2	2	1	3	29	4	—	33	29
1	—	1	—	—	—	—	—	—	—	—	—	—	—	—	5	2	—	7	30
—	—	—	—	—	—	—	—	—	—	—	—	—	—	—	4	—	—	4	31
—	4	4	—	—	—	—	—	—	10	—	10	—	—	—	36	4	—	40	32
—	—	—	—	—	—	—	—	—	—	—	—	—	—	—	—	1	121	122	33
—	—	—	2	—	2	—	—	—	—	2	2	—	—	—	2	8	1	11	34
100	312	412	8	19	27	150	56	206	79	54	133	55	50	105	1,328	834	228	2,390	

Työnantajain Teollisuushallitukselle tai ammattientarkastajille vuodelta

1	2	3	4	5
Toimintalaji.	Tammikuu.	Helmi- kuu.	Maalisku- u.	Huhtiku- u.
1 Kaivostyö ja malminetsintä	1	—	3	1
2 Rautatehtaat	8	5	11	4
3 Kone- ja sepänpajat	82	74	61	51
4 Muu metallien jalostus	1	1	5	1
5 Sähköteknillinen teollisuus	—	—	2	1
6 Kiviteollisuus	2	7	4	6
7 Lasitehtaat ja -hiomot	1	1	1	—
8 Saviteollisuus	1	—	—	—
9 Tiilitehtaat ja kalkkipolttimot	1	3	5	1
10 Tie- ja vesirakennus- y. m. s. työt	8	12	8	8
11 Huoneenrakennus ja siihen kuuluvat työt	4	9	8	9
12 Saha ja muu puun koneellinen jalostus (ei puuhiomot)	54	58	56	46
13 Puuhiomot, paperi- ja selluloosatehtaat	28	25	24	24
14 Tapettitehtaat, kirjansitomot, pussitehtaat y. m. s.	1	1	2	1
15 Korkki-, kumi-, kautsiteosten valmistus	2	—	2	—
16 Asfaltti- ja asfalttihuopatehtaat, sementtivalimot	1	—	2	2
17 Kuivatislaulaitokset ja pikiruukit	—	—	—	—
18 Tulitikkutehtaat	13	10	16	3
19 Kaasutehtaat	2	—	—	—
20 Kemiall. teollisuus, erittäin luettelematon	—	1	—	1
21 Kutomateollisuus	14	16	19	10
22 Nahkateollisuus	3	4	1	6
23 Luu-, sarvi-, harja- y. m. teosten valmistus	1	—	1	—
24 Väätetusteollisuus	—	1	—	1
25 Jauhomylyt	—	—	—	—
26 Meijerit	1	2	—	—
27 Sokeriteollisuus	—	1	1	3
28 Tupakkatehtaat	1	—	2	1
29 Alkoholipitoisten juomain, painohiivan ja maltaiden valmistus	4	1	1	1
30 Muu nautinto- ja ravintoaineteollisuus	—	1	1	—
31 Kuvaava teollisuus	—	1	—	—
32 Tavaranvälitys- ja lastausliikkeet sekä varastoonpano ..	7	3	—	—
33 Rautatie- ja raitiotieliikenne	14	8	14	5
34 Muu tai tuntematon	1	—	3	—
Yhteensä	256	245	253	186

1917 ilmoittamat tapaturmat, kuukausiensa mukaan jaettuina.

6	7	8	9	10	11	12	13	14	15	
Toukokuu.	Kesäkuu.	Heinäkuu.	Elokuu.	Syyskuu.	Lokakuu.	Marraskuu.	Joulukuu.	Tuntien kuukausi.	Yhteensä.	
—	—	—	1	—	1	2	1	—	10	1
4	7	12	9	7	10	8	9	—	94	2
49	60	37	38	34	44	25	23	1	579	3
—	3	1	—	—	1	1	—	—	14	4
2	1	1	2	1	2	—	2	—	14	5
2	2	—	6	1	3	2	2	—	37	6
—	—	—	1	1	1	3	1	—	10	7
1	—	1	2	—	—	—	—	—	5	8
4	6	4	6	4	3	—	1	—	38	9
11	13	13	5	10	12	8	8	—	116	10
5	5	4	6	11	11	9	8	—	89	11
32	49	38	33	39	33	30	33	5	506	12
28	24	26	22	27	28	17	16	—	289	13
2	1	1	—	3	2	2	1	—	17	14
—	4	5	2	6	1	1	3	—	26	15
1	2	2	4	3	—	3	—	—	20	16
—	—	—	—	—	—	—	—	—	—	17
5	15	6	4	5	5	1	7	—	90	18
—	1	—	1	—	1	—	1	—	6	19
1	1	1	1	2	—	1	—	—	9	20
6	7	8	8	13	14	7	12	1	135	21
—	2	2	—	—	1	6	1	—	26	22
—	—	—	—	—	—	—	—	—	2	23
—	—	—	—	—	1	—	1	—	4	24
1	1	—	2	1	1	1	2	—	9	25
2	—	1	1	—	—	—	—	1	8	26
—	—	—	4	3	1	2	—	—	15	27
—	—	1	—	—	—	—	—	—	5	28
5	4	7	4	1	2	2	1	—	33	29
1	1	1	—	—	1	—	1	—	7	30
—	1	—	1	1	—	—	—	—	4	31
7	7	3	2	5	3	2	1	—	40	32
7	13	8	7	10	11	13	12	—	122	33
2	—	1	—	2	2	—	—	—	11	34
178	230	184	172	190	195	146	147	8	2,390	

Työnantajain vuodelta 1917 ilmoittamat

1 Toimintalaji.	2	3	4	5
	A a m u p ä i			
	12-3	3-5	6-9	9-10
1 Kaivostyö ja malminetsintä	—	—	—	1
2 Rautatehtaat	—	—	1	5
3 Kone- ja sepänpajat	7	6	16	90
4 Muu metallien jalostus	—	—	1	3
5 Sähköteknillinen teollisuus	—	—	—	1
6 Kiviteollisuus	—	—	—	7
7 Lasitehtaat ja -hiomot	—	—	—	2
8 Saviteollisuus	—	—	—	1
9 Tiilitehtaat ja kalkkipolttimot	—	—	2	8
10 Tie- ja vesirakennus- y. m. s. työt	—	3	9	15
11 Huoneenrakennus ja siihen kuuluvat työt	3	—	6	16
12 Sahat ja muu puun koneellinen jalostus (ei puuhiomot)	7	4	31	79
13 Puuhiomot, paperi- ja selluloosatehtaat	10	7	22	32
14 Tapettitehtaat, kirjansitomot, pussitehtaat, y. m. s.	—	—	—	2
15 Korkki-, kumi-, kautsuteosten valmistus	—	2	1	4
16 Asfaltti- ja asfalttihuopatehtaat, sementtivalimot	—	—	2	3
17 Kuivatuslaitokset ja pikiruukit	—	—	—	—
18 Tulitikkutehtaat	4	3	—	11
19 Kaasutehtaat	—	—	—	1
20 Kemiallinen teollisuus, erittäin luettelematon	1	—	—	1
21 Kutomateollisuus	2	2	7	14
22 Nahkateollisuus	—	—	—	3
23 Luu-, sarvi-, harja- y. m. teosten valmistus	—	—	—	1
24 Vaatetusteollisuus	—	—	—	1
25 Jauhomylyt	—	—	—	2
26 Meijerit	—	—	1	3
27 Sokeriteollisuus	—	1	2	—
28 Tupakkatehtaat	—	—	—	1
29 Alkoholipitoisten juomain, painohiivan ja maitaiden valmistus	—	—	—	1
30 Muu nautinto- ja ravintoaineteollisuus	—	—	1	1
31 Kuvaava teollisuus	—	—	—	1
32 Tavaranvälitys- ja lastausliikkeet sekä varastoonpano	—	1	1	8
33 Rautatie- ja raitiotieliikenne	1	—	5	9
34 Muu tai tuntematon	—	—	—	2
Yhteensä	35	29	108	329

tapaturmat, kellonlyömänsä mukaan jaettuina.

vähällä.		Iltapäivällä.							*Päivällä (tarkemmin ilmoittamatta).	*Yöllä (tarkemmin ilmoittamatta).	Kokonaan ilmoittamatta.	Yhteensä.	
10-12	*Aamupäivällä (tarkemmin ilmoittamatta).	12-2	2-4	4-6	6-8	8-10	10-12	*Iltapäivällä (tarkemmin ilmoittamatta).					
3	—	2	3	—	—	—	—	—	—	—	10	1	
9	—	6	8	12	3	1	1	—	45	1	94	2	
108	2	66	106	50	7	12	7	—	7	—	579	3	
5	—	1	2	2	—	—	—	—	—	—	14	4	
6	—	1	2	—	—	1	—	—	2	—	14	5	
5	—	2	6	1	1	—	—	—	1	—	37	6	
1	—	—	1	1	—	—	—	—	1	—	10	7	
—	—	—	3	—	—	—	—	—	—	—	5	8	
11	—	3	8	4	2	—	—	—	—	—	38	9	
26	—	14	22	13	9	—	—	—	—	—	116	10	
17	—	8	24	5	—	—	—	—	—	—	89	11	
96	1	74	93	46	4	3	9	—	1	—	506	12	
50	—	29	43	22	9	8	16	—	1	—	289	13	
5	—	—	1	1	—	1	—	—	7	—	17	14	
2	—	8	6	1	—	—	—	—	2	—	26	15	
6	—	2	5	—	1	—	1	—	—	—	20	16	
—	—	—	—	—	—	—	—	—	—	—	—	17	
14	—	5	7	9	3	4	7	—	—	—	90	18	
3	—	—	1	—	—	1	—	—	—	—	6	19	
2	—	2	1	1	—	—	—	—	—	—	9	20	
23	1	27	17	20	1	1	2	—	1	—	135	21	
—	—	9	6	4	—	—	—	—	—	—	26	22	
—	—	—	1	—	—	—	—	—	—	—	2	23	
1	—	1	1	—	—	—	—	—	—	—	4	24	
3	—	—	2	—	—	—	—	—	—	—	9	25	
2	—	—	1	—	—	—	—	—	—	—	8	26	
4	—	—	5	—	1	—	—	—	1	—	15	27	
2	—	—	1	1	—	—	—	—	—	—	5	28	
2	—	3	2	5	1	—	—	—	3	—	33	29	
2	—	—	1	1	1	—	—	—	—	—	7	30	
2	—	—	—	1	—	—	—	—	—	—	4	31	
10	—	—	5	2	1	—	—	1	4	—	40	32	
12	—	6	10	5	4	2	—	1	—	—	67	33	
1	—	2	—	5	—	—	—	—	—	—	11	34	
433	4	271	394	212	48	34	43	2	76	2	370	2,390	

Työntantajain vuodelta 1917 ilmoittamat tapaturmat, kuukausiensa ja kelloilymänsä mukaan jaettuina.

Kellonlyömä.	Kuukausi.												Yhteensä.		
	1	2	3	4	5	6	7	8	9	10	11	12		13	14
	Tammikuu.														
	Helmikuu.														
	Maaliskuu.														
	Huhtikuu.														
	Toukokuu.														
	Kesäkuu.														
	Heinäkuu.														
	Elokuu.														
	Syyskuu.														
	Lokakuu.														
	Marraskuu.														
	Joulukuu.														
	Tuntematon kuukausi.														
	Yhteensä.														
Aamupäivällä:															
K:lo 12—3	7	4	7	3	2	1	1	3	1	5	—	—	1	—	35
» 3—6	5	6	3	3	2	—	3	—	2	1	2	—	—	—	29
» 6—8	11	9	9	7	6	11	10	12	8	10	9	6	—	—	108
» 8—10	32	34	25	33	30	35	20	29	32	24	13	22	—	—	329
» 10—12	37	42	55	35	33	40	33	29	33	37	39	20	—	—	433
Aamupäivällä (tarkemmin ilmoittamatta)	1	—	1	—	—	1	1	—	—	—	—	—	—	—	4
Iltapäivällä:															
K:lo 12—2	22	31	28	15	17	39	27	13	24	26	13	15	1	—	271
» 2—4	44	37	29	31	32	34	28	29	41	39	23	27	—	—	394
» 4—6	33	29	40	15	15	12	15	8	17	7	12	9	—	—	212
» 6—8	6	9	6	—	6	6	4	5	4	2	—	—	—	—	48
» 8—10	7	5	2	4	4	2	4	2	—	1	2	1	—	—	34
» 10—12	6	5	5	4	2	6	5	2	—	4	3	1	—	—	43
Iltapäivällä (tarkemmin ilmoittamatta)	2	—	—	—	—	—	—	—	—	—	—	—	—	—	2
Päivällä	6	4	9	1	4	7	8	7	5	8	6	11	—	—	76
Yöllä	1	—	—	—	—	—	—	—	—	1	—	—	—	—	2
Vuorokauden aika kokonaan ilmoittamaton ..	36	30	34	35	25	36	25	33	23	30	24	32	7	—	370
Yhteensä	256	245	263	186	178	230	184	172	190	195	146	147	8	—	2,290

Työnantajain vuodelta 1917 ilmoittamat tapaturmat, viikonpäiviensä mukaan jaettuina.

1 Toimintalaji.	2 Sunnuntai.	3 Maanantai.	4 Tiistai.	5 Keakiviikko.	6 Torstai.	7 Perjantai.	8 Lauanantai.	9 Tunttematon päivä.	10 Yhteensä.
Kaivostyo ja malminetsintä	—	1	1	2	5	1	—	—	10
Rautatehtaata	2	15	23	15	11	14	14	—	94
Kone- ja sepänpajat	17	100	96	98	113	86	65	4	579
Muu metallien jalostus	—	2	4	2	2	4	—	—	14
Sähköteknillinen teollisuus	—	2	3	3	3	2	1	—	14
Kiviteollisuus	1	7	2	6	6	10	5	—	37
Lasitehtaata ja -hiomot	1	2	1	3	1	1	1	—	10
Saviteollisuus	—	1	—	1	1	1	1	—	5
Tiilitehtaata ja kalkkipolttimot	1	8	9	7	7	5	1	—	38
Tie- ja vesirakennus- y. m. s. työt	6	13	19	15	21	18	20	4	116
Huoneenrakennus ja siihen kuuluvat työt.....	1	17	15	16	15	15	9	1	89
Sahat ja muu puun koneell. jalostus (ei puuhio- mot).....	8	68	90	86	84	90	68	12	506
Puuhiomot, paperi- ja selluloosatehtaata	15	53	40	49	36	55	41	—	289
Tapetteitehtaata, kirjansitomot, pussitehtaata y. m. s..	—	2	1	3	3	4	4	—	17
Korkki-, kumi-, kautsuteosten valmistus	—	2	7	5	4	3	5	—	26
Asfaltti- ja asfalttihuopatehtaata, sementtivalimot.	1	5	6	3	1	3	1	—	20
Kuivatuslaitokset ja pikiruukit	—	—	—	—	—	—	—	—	—
Tulitikkutehtaata	3	14	20	18	15	12	8	—	90
Kaasutehtaata	—	1	—	2	2	1	—	—	6
Kemiall. teollisuus, erittain luettelematon	—	—	1	3	3	2	—	—	9
Kutomateollisuus	3	12	22	19	20	30	28	1	135
Nahkateollisuus	—	4	7	2	6	5	2	—	26
Luu-, sarvi-, harja- y. m. teosten valmistus.....	—	—	—	1	—	1	—	—	2
Vaatetusteollisuus	—	1	1	1	—	—	1	—	4
Jauhomylyt	1	3	—	—	1	4	—	—	9
Meijerit	1	2	1	2	—	1	—	1	8
Sokeriteollisuus	—	1	2	4	1	1	6	—	15
Tupakkatehtaata	—	2	—	1	—	2	—	—	5
Alkoholipitoisten juomain, painohiivan ja maltaiden valmistus	—	8	7	7	5	3	3	—	33
Muu nautinto- ja ravintoaineiteollisuus	—	1	2	—	2	—	2	—	7
Kuvaava teollisuus	—	—	—	1	—	2	1	—	4
Tavaravälitys- ja lastausliikk. sekä varastoonpano	3	6	5	8	8	1	9	—	40
Rautatie- ja raitiotieliikenne	7	28	19	20	17	17	14	—	122
Muu tai tuntematon	—	2	3	3	2	—	1	—	11
Yhteensä	71	383	407	406	395	394	311	23	2,390

Työntantajain vuodelta 1917 ilmoittamat tapaturmat, sairausajan pituuden ja vahingoittuneiden iän mukaan jaettuina.

1	2																	18
	3	4	5	6	7	8	9	10	11	12	13	14	15	16	17			
Sairausajan pituus.	Vahingoittuneiden ikä.																	
	Alle 15 vuod.	15-19 vuotta.			20-24 vuotta.	25-29 vuotta.	30-34 vuotta.	35-39 vuotta.	40-44 vuotta.	45-49 vuotta.	50-54 vuotta.	55-59 vuotta.	60-64 vuotta.	65-69 vuotta.	70 v. ja enemmän.	Ikä tuntematon.	Yhteensä.	
		15-17 v.	18-19 v.	Yhteensä.														
Sairausaika ei mikään tai 7 päivää lyhempi...	—	1	3	4	9	8	5	10	7	3	3	4	3	—	2	79		
7-10 »	1	25	18	43	39	29	30	80	29	13	12	7	1	2	3	259		
11-20 »	2	35	49	84	100	88	72	56	53	27	31	23	7	8	3	574		
21-30 »	1	20	33	53	64	51	40	36	25	19	10	16	9	5	2	350		
31-60 »	1	35	22	57	53	64	45	41	37	24	29	26	12	7	6	425		
61-90 »	1	15	15	30	13	15	7	13	12	8	6	7	3	2	1	126		
91-120 »	1	2	3	5	12	3	10	7	9	3	5	6	4	1	—	70		
Sairausaika 120 päivää pitempi	—	—	1	1	4	3	5	5	3	3	—	1	1	1	—	29		
Ilmoittamaton sairaus aika	—	28	34	62	33	32	42	25	20	20	23	6	8	7	3	385		
Sairausaika ratkaisematta vuoden lopussa	1	3	7	10	15	9	9	6	7	7	8	7	2	—	—	93		
Yhteensä	8	164	185	349	342	302	265	229	202	127	127	103	50	33	20	2,390		

Työnantajain vuodelta 1917 ilmoittamat tapaturmat, sairautsaajan pitempien ja vamman laadun mukaan jaettuina.

1 Vamman laatu.	2 Sairautsaajan pitempi.							8 91-120 päivää.	9 120 päivää pitempi.	10 Sairautsaika ilmoittamaton.	11 Sairautsaika ratkaisematon vuoden lopussa.	12 Yhteensä.
	3 7-10 päivää.	4 11-20 päivää.	5 21-30 päivää.	6 31-60 päivää.	7 61-90 päivää.							
Vammoja (ninkälaat, tahansa), joista on seur. kuolema	57	1	1	1	1	—	—	1	—	—	—	60
Myrkytys, josta ei ole seurannut kuolema	1	4	9	6	5	2	2	1	6	2	2	38
Palovammoja	—	9	22	15	16	8	2	—	26	6	6	104
Aivot tai pääkallio vioittuneet	2	13	16	9	8	3	2	1	14	2	2	70
Muunlaatuista päävammoja ¹ sekä kaulanvammoja.	2	7	7	2	2	—	—	—	2	—	—	22
Korvan vammoja	—	1	—	—	—	—	—	—	—	—	—	1
Silmän vammoja	2	19	25	8	11	10	1	2	20	2	2	100
Hartiat tai selkäranka vioittuneet	—	6	14	12	6	2	2	—	5	2	2	49
Käsvaren vammoja	—	6	18	6	16	8	3	2	3	3	3	65
Käden tai sormen vammoja	10	139	301	206	244	55	25	10	203	45	45	1,238
Keuhkot tai rintakäsi vioittuneet	—	5	6	11	14	3	1	—	4	1	1	45
Vatsapohjan tai sikäläisten elitteen vammoja	—	—	3	2	2	—	1	—	1	—	—	9
Jalan ja jalkaterän vammoja	3	38	109	55	67	23	22	7	63	24	24	411
Yleisiä ruhje- tai puristusvammoja; ruhjevammoja	1	6	32	7	22	7	7	2	22	5	5	111
Venähdy- ja kohjuvammoja	—	4	5	6	5	2	—	1	3	1	1	27
Ihovammoja ja lihavaivoja	—	—	4	1	2	2	1	—	—	—	—	10
Monipuolisia vammoja	1	—	—	—	2	—	—	2	3	—	—	8
Muunlaatuista vammoja	—	1	1	3	1	—	—	—	1	—	—	7
Laadulta tuntemattomia vammoja	—	1	1	1	1	1	1	—	9	—	—	15
Yhteensä	79	259	574	350	425	126	70	29	385	93	93	2,390

¹ Paitsi korvan ja silmän vammoja.

Työnantajain vuodelta 1917 ilmoittamat tapaturmat,

1	A. Lentelevien sirpaleiden aikaansaamia ruumiinvammoja.							8 B. Ennestään hionnutun aineen (hiekan, soran, riekkin y. m.) lentäminen.	C. Kuumuuden tai tulen aikaansaamia ruumiinvammoja.			D. Koneiden käytössä saatuja ruumiinvammoja (ei kuiten nosto- eikä muissa kuljetuskoneissa; vrt. myös sarak. 4.)						
	Sairaustajan pituus.		Tapaturmassa riikityksessä.	Yhteensä.	Tarkemmin ilmoittamaton tapaus.	Muut syyt (astiatin särkyminen y. m.)	Koneellisesti kävellyn tarveaineen tai käytetyn työkalun (tai koneen-osan) särkyessä.		Yhteensä.	Yhteensä.	Yhteensä.	Yhteensä.	Yhteensä.	Yhteensä.	Yhteensä.	Yhteensä.	Yhteensä.	
1	Sairausaika ei mikään tai 7 päivää lyhyempi	9	—	3	—	—	12	—	1	—	1	—	—	4	2	7	13	
2	» 7—10 päivää	1	1	19	3	—	24	2	9	1	10	5	—	3	8	54	70	
3	» 11—20 »	4	—	40	4	—	48	3	20	3	23	7	4	11	12	127	161	
4	» 21—30 »	7	—	14	1	—	22	—	13	2	15	7	3	7	4	96	117	
5	» 31—60 »	2	—	21	1	—	24	—	13	3	16	3	2	11	7	146	169	
6	» 61—90 »	—	1	10	—	—	11	1	8	—	8	—	1	6	2	29	38	
7	» 91—120 »	5	—	1	1	—	7	—	1	2	3	2	—	3	2	16	23	
8	» yli 120 päivää	2	—	1	1	—	4	—	—	—	—	—	—	—	—	9	9	
9	» ilmoittamaton	3	—	20	—	—	23	1	20	3	23	4	3	12	6	113	138	
10	» vuoden lopussa ratkaisematon..	—	—	3	1	—	4	—	5	1	6	1	—	6	—	22	29	
	Yhteensä	33	2	132	12	—	179	7	90	15	105	29	13	63	43	619	767	

¹ Kun sarakkeista 20 ja 21 olevien nimikkeiden välinen raja on osoittautunut ylen vaikeaksi määrätä, or ainoastaan likimääräinen. — ² Sarakkeissa 26 ja 27 mainituista tapaturmista on näiden molempien nimikkeiden

Tapaturmavakuutusyhtiöiden vuonna 1917 järjestämien työkyvyttömyys-

1 Toimintalaji.	2 3 4 5 Työkyvyttö-			
	Alle 5 %	5-9 %	10-19 %	20-29 %
1 Kaivostyö ja malminetsintä	—	—	1	—
2 Rautatehtaat	1	5	4	3
3 Kone- ja sepänpajat	123	6	27	24
4 Muu metallien jalostus	7	—	—	3
5 Sähköteknillinen teollisuus	4	1	1	3
6 Kiviteollisuus	7	1	11	12
7 Lasitehtaat ja -hiomot	—	—	—	—
8 Saviteollisuus	—	—	—	—
9 Tiilitehtaat ja kalkkipolttimot	12	1	1	3
10 Tie- ja vesirakennus- y. m. s. työt	2	—	—	1
11 Huoneenrakennus ja siihen kuuluvat työt	15	1	7	14
12 Saha ja muu puun koneellinen jalostus (ei puuhio- mot)	174	13	47	40
13 Puuhiomot, paperi- ja selluloosatehtaat	56	1	13	15
14 Tapettitehtaat, kirjansitomot, pussitehtaat y. m. s.	6	—	1	—
15 Korkki-, kumi-, kautsuteosten valmistus	—	—	—	—
16 Asfaltti- ja asfalttihuopatehtaat, sementtivalimot	3	—	2	—
17 Kuivatislaitokset ja pikiruukit	—	—	—	—
18 Tulitikkutehtaat	1	1	1	1
19 Kaasutehtaat	—	—	—	—
20 Kemiall. teollisuus, erittäin luettelematon	7	—	—	1
21 Kutomateollisuus	24	4	6	4
22 Nahkateollisuus	10	2	1	1
23 Luu-, sarvi-, harja- y. m. teosten valmistus	2	—	—	—
24 Vaatetusteollisuus	1	—	—	—
25 Jauhomyllyt	1	1	—	—
26 Meijerit	3	—	—	—
27 Sokeriteollisuus	2	—	1	—
28 Tupakkatehtaat	3	—	—	—
29 Alkoholipit. juomain, painohiivan ja maitaiden valmistus	4	—	—	4
30 Muu nautinto- ja ravintoaineteollisuus	4	—	2	—
31 Kuvaava teollisuus	2	1	—	—
32 Tavaravälitys- ja lastausliikkeet sekä varastoonpano ..	10	—	9	3
33 Rautatie- ja raitiotieliikenne	4	—	1	—
34 Muu tai tuntematon	16	—	4	4
Yhteensä	504	38	140	136

korvausten luku työkyvyttömyysasteittain ja teollisuuksittain jaettuina.

myysaste.										Yhteensä.	
6	7	8	9	10	11	12	13	14	15		
30-39 %	40-49 %	50-59 %	60-69 %	70-79 %	80-89 %	90-99 %	100 %	Työkyvyttömyysasteilmoittamaton.			
—	—	—	—	—	—	—	1	—	2	1	
2	—	1	—	—	—	—	—	—	16	2	
9	2	4	1	1	1	—	—	—	198	3	
—	—	—	—	—	—	—	—	—	10	4	
1	—	—	—	—	—	—	—	—	10	5	
2	2	3	1	—	2	—	4	—	45	6	
—	—	1	—	—	—	—	—	—	1	7	
—	—	—	—	—	—	—	—	—	—	8	
—	—	—	—	1	—	—	—	—	18	9	
1	—	—	—	—	—	—	—	—	4	10	
2	1	1	1	1	1	—	—	1	45	11	
18	11	6	5	2	1	—	4	2	323	12	
7	—	4	1	2	—	—	—	—	99	13	
2	—	—	—	—	—	—	—	—	9	14	
—	—	—	—	—	—	—	—	—	—	15	
—	—	—	—	—	—	—	—	—	5	16	
—	—	—	—	—	—	—	—	—	—	17	
—	—	—	1	—	—	—	—	—	5	18	
—	—	—	—	—	—	—	—	—	—	19	
—	—	—	—	—	—	—	—	—	8	20	
3	1	2	1	—	—	—	—	—	45	21	
—	—	—	—	—	—	—	—	—	14	22	
—	—	—	—	—	—	—	—	—	2	23	
—	—	—	—	—	—	—	—	—	1	24	
—	—	1	—	—	—	—	—	—	3	25	
—	—	1	—	—	—	—	—	—	4	26	
—	—	—	—	—	—	—	—	—	3	27	
—	—	—	—	—	—	—	—	—	3	28	
—	1	—	—	—	—	—	—	—	9	29	
—	—	—	—	—	—	—	—	—	6	30	
—	—	—	—	—	—	—	—	—	3	31	
—	—	1	1	1	—	—	—	—	25	32	
—	1	—	—	—	—	—	—	—	6	33	
2	—	1	1	2	1	—	1	—	32	34	
49	19	26	13	10	6	—	10	3	954		

Vuotuiset työkyvyttömyyskorvaukset,

1 Toimintalaji.	2 3 4 5 6 7 Työkyvyttö.					
	Alle 5 %.			5—9 %.		
	Luku.	Rahamäärä.		Luku.	Rahamäärä.	
		Smc.	mkk.		Smc.	mkk.
1 Kaivostyö ja malminetsintä.....	—	—	—	—	—	—
2 Rautatehtaat.....	—	—	—	5	164	16
3 Kone- ja sepänpajat.....	6	108	—	5	159	84
4 Muu metallien jalostus.....	—	—	—	—	—	—
5 Sähköteknillinen teollisuus.....	—	—	—	1	34	56
6 Kiviteollisuus.....	—	—	—	1	30	24
7 Lasitehtaat ja -hiomot.....	—	—	—	—	—	—
8 Saviteollisuus.....	—	—	—	—	—	—
9 Tiilitehtaat ja kalkkipolttimot.....	2	23	76	1	34	56
10 Tie- ja vesirakennus- y. m. s. työt.....	—	—	—	—	—	—
11 Huoneenrakennus ja siihen kuuluvat työt.....	—	—	—	1	25	92
12 Sahat ja muu puun koneellinen jalostus (ei puuhiomot).....	7	99	36	10	329	76
13 Puuhiomot, paperi- ja selluloosatehtaat.....	2	23	76	1	32	40
14 Tapettitehtaat, kirjansitomot, pussitehtaat y. m. s.....	—	—	—	—	—	—
15 Korkki-, kumi-, kantsuteosten valmistus.....	—	—	—	—	—	—
16 Asfaltti- ja asfalttihuopatehtaat, sementtivalimot.....	—	—	—	—	—	—
17 Kuivatuslaitokset ja pikiruukit.....	—	—	—	—	—	—
18 Tulitikkutehtaat.....	—	—	—	1	34	56
19 Kaasutehtaat.....	—	—	—	—	—	—
20 Kemiall. teollisuus, erittäin luettelematon.....	1	19	44	—	—	—
21 Kutomateollisuus.....	4	80	40	4	113	40
22 Nahkateollisuus.....	—	—	—	1	34	56
23 Luu-, sarvi-, harja- y. m. teosten valmistus.....	—	—	—	—	—	—
24 Vaatetusteollisuus.....	—	—	—	—	—	—
25 Jauhomylyt.....	—	—	—	1	34	56
26 Meijerit.....	—	—	—	—	—	—
27 Sokeriteollisuus.....	—	—	—	—	—	—
28 Tupakkateollisuus.....	—	—	—	—	—	—
29 Alkoholipit. juomain, painohiivan ja maltaiden valmistus.....	—	—	—	—	—	—
30 Muu nautinto- ja ravintoaineteollisuus.....	1	17	28	—	—	—
31 Kuvaava teollisuus.....	—	—	—	1	34	56
32 Tavaravälitys- ja lastausliikkeet sekä varastoonpano.....	—	—	—	—	—	—
33 Rautatie- ja raitiotieliikenne.....	1	8	64	—	—	—
34 Muu tai tuntematon.....	1	17	28	—	—	—
Yhteensä	25	397	92	33	1,063	08

työkyvyttömyysasteen ja teollisuuden mukaan jaettuina.

8	9	10	11	12	13	14	15	16	17	18	19	20	21	22	
m y s a s t e.															
10-19 %.			20-29 %.			30-39 %.			40-49 %.			50-59 %.			
Luku.	Rahamäärä.		Luku.	Rahamäärä.		Luku.	Rahamäärä.		Luku.	Rahamäärä.		Luku.	Rahamäärä.		
	Smc.	7/16		Smc.	7/16		Smc.	7/16		Smc.	7/16		Smc.	7/16	
1	77	76	—	—	—	—	—	—	—	—	—	—	—	1	
4	214	76	3	315	36	2	259	20	—	—	1	237	60	2	
27	1,442	88	24	2,544	48	9	1,252	80	2	367	20	4	885	60	3
—	—	—	3	280	80	—	—	—	—	—	—	—	—	4	
1	64	80	3	324	—	1	129	60	—	—	—	—	—	5	
11	604	80	12	1,179	36	2	259	20	2	345	60	3	669	60	6
—	—	—	—	—	—	—	—	—	—	—	—	1	216	—	7
—	—	—	—	—	—	—	—	—	—	—	—	—	—	8	
1	51	84	3	272	16	—	—	—	—	—	—	—	—	9	
—	—	—	1	108	—	1	129	60	—	—	—	—	—	10	
7	397	44	14	1,347	84	2	259	20	1	172	80	1	216	—	11
45	2,406	56	40	3,778	32	18	2,415	24	11	1,889	—	6	1,200	60	12
13	776	52	15	1,560	60	7	976	80	—	—	—	4	885	60	13
1	64	80	—	—	—	2	280	80	—	—	—	—	—	14	
—	—	—	—	—	—	—	—	—	—	—	—	—	—	15	
2	108	—	—	—	—	—	—	—	—	—	—	—	—	16	
—	—	—	—	—	—	—	—	—	—	—	—	—	—	17	
1	43	20	1	86	40	—	—	—	—	—	—	—	—	18	
—	—	—	—	—	—	—	—	—	—	—	—	—	—	19	
—	—	—	1	86	40	—	—	—	—	—	—	—	—	20	
6	330	82	4	338	26	3	421	20	1	172	80	2	456	05	21
1	64	80	1	86	40	—	—	—	—	—	—	—	—	22	
—	—	—	—	—	—	—	—	—	—	—	—	—	—	23	
—	—	—	—	—	—	—	—	—	—	—	—	—	—	24	
—	—	—	—	—	—	—	—	—	—	—	—	1	216	—	25
—	—	—	—	—	—	—	—	—	—	—	—	1	216	—	26
1	51	84	—	—	—	—	—	—	—	—	—	—	—	27	
—	—	—	—	—	—	—	—	—	—	—	—	—	—	28	
—	—	—	4	362	88	—	—	—	1	172	80	—	—	29	
2	108	—	—	—	—	—	—	—	—	—	—	—	—	30	
—	—	—	—	—	—	—	—	—	—	—	—	—	—	31	
9	509	76	3	302	40	—	—	—	—	—	—	1	216	—	32
1	64	80	—	—	—	—	—	—	1	172	80	—	—	33	
4	203	04	4	367	20	2	280	80	—	—	—	1	216	—	34
138	7,586	42	136	13,340	86	49	6,664	44	19	3,293	—	26	5,631	05	

Vuotuiset työkyvyttömyyskorvaukset,

1 Toimintalaji.	2 3 4 5 6 7 Työkyvyttö-					
	60—69 %.			70—79 %.		
	Luku.	Rahamäärä.		Luku.	Rahamäärä.	
		Smc.	mlk.		Smc.	mlk.
1 Kaivostyö ja malminetsintä	—	—	—	—	—	—
2 Rautatehtaat	—	—	—	—	—	—
3 Kone- ja sepänpajat	1	293	76	1	302	40
4 Muu metallien jalostus	—	—	—	—	—	—
5 Sähköteknillinen teollisuus	—	—	—	—	—	—
6 Kiviteollisuus	1	259	20	—	—	—
7 Lasitehtaat ja -hiomot	—	—	—	—	—	—
8 Saviteollisuus	—	—	—	—	—	—
9 Tiilitehtaat ja kalkkipolttimot	—	—	—	1	324	—
10 Tie- ja vesirakennus- y. m. s. työt	—	—	—	—	—	—
11 Huoneenrakennus ja siihen kuuluvat työt	1	259	20	1	302	40
12 Sahat ja muu puun koneellinen jalostus (ei puuhiomot)	5	1,346	40	2	648	—
13 Puuhiomot, paperi- ja selluloosatehtaat	1	324	—	2	648	—
14 Tapettitehtaat, kirjansitomot, pussitehtaat y. m. s.	—	—	—	—	—	—
15 Korkki-, kumi-, kautsuteosten valmistus	—	—	—	—	—	—
16 Asfaltti- ja asfalttihuopatehtaat, sementtivalimot	—	—	—	—	—	—
17 Kuivatuslaitokset ja pikiruukit	—	—	—	—	—	—
18 Tulitikkutehtaat	1	259	20	—	—	—
19 Ikaasutehtaat	—	—	—	—	—	—
20 Kemiall. teollisuus, erittäin luettelematon	—	—	—	—	—	—
21 Kutomateollisuus	1	280	80	—	—	—
22 Nahkateollisuus	—	—	—	—	—	—
23 Lun-, sarvi-, harja- y. m. teosten valmistus	—	—	—	—	—	—
24 Vaatetusteollisuus	—	—	—	—	—	—
25 Jauhomylyt	—	—	—	—	—	—
26 Meijerit	—	—	—	—	—	—
27 Sokeriteollisuus	—	—	—	—	—	—
28 Tupakkateollisuus	—	—	—	—	—	—
29 Alkoholipit. juomain, painohiivan ja maitaiden valmistus	—	—	—	—	—	—
30 Muu nautinto- ja ravintoaineteollisuus	—	—	—	—	—	—
31 Kuvaava teollisuus	—	—	—	—	—	—
32 Tavaranvälitys- ja lastausliikkeet sekä varastoonpano	1	285	12	1	302	40
33 Rautatie- ja raittieliikenne	—	—	—	—	—	—
34 Muu tai tuntematon	1	280	80	2	626	40
Yhteensä	13	3,588	48	10	3,153	60

työkyvyttömyysasteen ja teollisuuden mukaan jaettuina.

myysaste.												8	9	10	11	12	13	14	15	16	17	18	19	20	21	22
80-89 %.			90-99 %.			100 %.			Työkyvyttömyysaste ilmoittamaton.			Yhteensä.														
Luku.	Rahamäärä.		Luku.	Rahamäärä.		Luku.	Rahamäärä.		Luku.	Rahamäärä.		Luku.	Rahamäärä.													
	Smp.	7/12		Smp.	7/12		Smp.	7/12		Smp.	7/12		Smp.	7/12												
—	—	—	—	—	—	1	432	—	—	—	—	2	509	76	1											
—	—	—	—	—	—	—	—	—	—	—	—	15	1,191	08	2											
1	345	60	—	—	—	—	—	—	—	—	—	80	7,702	56	3											
—	—	—	—	—	—	—	—	—	—	—	—	3	280	80	4											
—	—	—	—	—	—	—	—	—	—	—	—	6	552	96	5											
2	691	20	—	—	—	4	1,728	—	—	—	—	38	5,767	20	6											
—	—	—	—	—	—	—	—	—	—	—	—	1	216	—	7											
—	—	—	—	—	—	—	—	—	—	—	—	—	—	—	8											
—	—	—	—	—	—	—	—	—	—	—	—	8	706	32	9											
—	—	—	—	—	—	—	—	—	—	—	—	2	237	60	10											
1	345	60	—	—	—	—	—	—	—	—	—	29	3,326	40	11											
—	—	—	—	—	—	—	—	—	—	—	—	—	—	—	12											
1	345	60	—	—	—	4	1,656	—	—	—	—	149	16,114	84	12											
—	—	—	—	—	—	—	—	—	—	—	—	45	5,227	68	13											
—	—	—	—	—	—	—	—	—	—	—	—	3	345	60	14											
—	—	—	—	—	—	—	—	—	—	—	—	—	—	—	15											
—	—	—	—	—	—	—	—	—	—	—	—	2	108	—	16											
—	—	—	—	—	—	—	—	—	—	—	—	—	—	—	17											
—	—	—	—	—	—	—	—	—	—	—	—	4	423	36	18											
—	—	—	—	—	—	—	—	—	—	—	—	—	—	—	19											
—	—	—	—	—	—	—	—	—	—	—	—	2	105	84	20											
—	—	—	—	—	—	—	—	—	—	—	—	25	2,193	73	21											
—	—	—	—	—	—	—	—	—	—	—	—	3	185	76	22											
—	—	—	—	—	—	—	—	—	—	—	—	—	—	—	23											
—	—	—	—	—	—	—	—	—	—	—	—	—	—	—	24											
—	—	—	—	—	—	—	—	—	—	—	—	2	250	56	25											
—	—	—	—	—	—	—	—	—	—	—	—	1	216	—	26											
—	—	—	—	—	—	—	—	—	—	—	—	1	51	84	27											
—	—	—	—	—	—	—	—	—	—	—	—	—	—	—	28											
—	—	—	—	—	—	—	—	—	—	—	—	5	535	68	29											
—	—	—	—	—	—	—	—	—	—	—	—	3	125	28	30											
—	—	—	—	—	—	—	—	—	—	—	—	1	34	56	31											
—	—	—	—	—	—	—	—	—	—	—	—	15	1,615	68	32											
—	—	—	—	—	—	—	—	—	—	—	—	3	246	24	33											
1	367	20	—	—	—	1	405	—	—	—	—	17	2,763	72	34											
6	2,095	20	—	—	—	10	4,221	—	—	—	—	465	51,035	05												

Tapaturmavakuutusyhtiöiden vuonna 1916 järjestämien työkyyttömyyskorvausten luku, vammain työkyyttömyysasteen ja vahingoittuneiden iän mukaan jaettuina.

1	2														15
	3	4	5	6	7	8	9	10	11	12	13	14			
Vahingoittuneen ikä.	Työkyyttömyysaste.														Yhteensä.
	Alle 5 %	5-9 %	10-19 %	20-29 %	30-39 %	40-49 %	50-59 %	60-69 %	70-79 %	80-89 %	90-99 %	100 %	Työkyyttömyysaste ilmoittamaton.		
		%	%	%	%	%	%	%	%	%	%	%			
Alle 15 vuoden	1	—	1	—	—	—	—	—	—	—	—	—	—	—	2
15-17 vuotta	26	4	5	8	2	—	1	—	—	—	—	—	—	—	46
18-19 »	48	2	6	4	2	2	3	—	—	—	—	—	—	—	68
20-24 »	84	4	24	20	6	4	2	—	2	—	—	—	—	—	148
25-29 »	72	6	16	17	6	—	4	2	1	2	—	—	—	—	127
30-34 »	55	6	17	18	2	3	2	3	3	—	—	—	1	—	111
35-39 »	45	4	12	14	5	2	2	1	1	2	—	—	—	—	91
40-44 »	52	1	17	17	9	2	2	2	—	1	—	—	—	—	103
45-49 »	39	3	20	12	4	1	3	1	1	—	—	—	—	—	85
50-54 »	32	2	9	9	5	2	4	1	1	—	—	—	—	—	65
55-59 »	26	4	9	7	2	1	3	—	1	—	—	—	—	—	53
60-64 »	8	—	1	5	3	1	—	1	—	1	—	—	—	—	20
65-69 »	7	2	2	4	3	1	—	2	—	—	—	—	—	—	21
70 vuotta ja enemmän	5	—	1	1	—	1	—	—	—	—	—	—	—	—	8
Ikä tuntematon	4	—	—	—	—	—	—	—	—	—	—	—	2	—	6
Yhteensä	504	38	140	136	49	19	26	13	10	6	—	10	3	—	954

Tapaturmat, joista tapaturmavakuutusyhtiöt ovat vuonna 1917 määränneet työkyvyttömyys-

1	2 3 4 5 6 7							8	9 10 11			12 13 14 15 16 17								
	A. Lentelevien sirpaleiden aikaansaamia ruumiinvammoja.								C. Kuumunden taitulen aikaansaamia ruumiinvammoja.			D. Koneiden käytössä saatuja ruumiinvammoja (ei kuit. nosto- eikä muissa kuljetuskoneissa; vrt. myös sarak. 4.)								
Työkyvyttömyysaste.								B. Ennestään hionnutun aineen (hielen, soran, rikkain y. m.) lentäminen.			Yhteensä.			Yhteensä.			Kaikki mainitut koneet.			
								Tarkemmin ilmoitettuna tapaus.			Yhteensä.			Pubistatus.			Kaikki mainitut koneet.			
								Muut syyt (astlain sarkyminen y. m.).			Yhteensä.			Voitatu.			Kun esineitä on vikaantunut koneesta (ei pirstonnutu).			
								Koneellisesti käytölyyn tarveaineen tai kkyteyn työkalin (tai koneen-osan) sarkyessä.			Yhteensä.			Tarkentuminen voimansirtolaitteisiin tai hantmasrasvavaihteisiin.			Tarkentuminen voimansirtolaitteisiin tai hantmasrasvavaihteisiin.			
								Tapaturmaisessa rikkidykyessä.			Yhteensä.			Yhteensä.			Kun esineitä on vikaantunut koneesta (ei pirstonnutu).			
								Louhimistyyssä.			Yhteensä.			Yhteensä.			Tarkentuminen voimansirtolaitteisiin tai hantmasrasvavaihteisiin.			
1	Alle 5 %	1	—	5	—	—	6	1	2	—	2	8	4	9	4	124	149			
2	5—9 %	—	—	1	—	—	1	—	—	—	—	1	—	—	—	12	13			
3	10—19 %	1	—	5	—	—	6	1	—	—	—	1	—	—	1	24	26			
4	20—29 %	2	1	13	—	—	16	1	1	1	2	—	—	7	1	17	25			
5	30—39 %	—	—	3	—	—	3	—	—	—	—	—	—	1	1	8	10			
6	40—49 %	1	—	1	—	—	2	—	—	—	—	—	1	1	—	7	9			
7	50—59 %	1	—	—	—	—	1	—	—	—	—	—	—	—	—	7	7			
8	60—69 %	—	—	1	—	—	1	—	—	—	—	—	—	—	—	3	3			
9	70—79 %	—	—	1	—	—	1	—	—	—	—	—	—	—	—	—	—			
10	80—89 %	—	—	—	—	—	—	—	—	—	—	—	—	—	—	—	—			
11	90—99 %	—	—	—	—	—	—	—	—	—	—	—	—	—	—	—	—			
12	100 %	1	—	—	—	—	1	—	—	—	—	—	—	—	—	—	—			
Yhteensä		7	1	30	—	—	38	3	3	1	4	10	5	18	7	202	242			

korvauksen ja joihin nähden on tietoja sekä tapaturman syystä että työkyvyttömyysasteesta.

18	19	20	21	22	23	24	25	26	27	28	29	30	31	32	33	34	35	36	37	38						
E. Käsitökalujen käytössä (ei kuit. sikkymisestä) saatua ruumiinvammoja.	F. Kuljetusneuvojen käytössä saatuja (ei kuormatun tavaran aikaansaamia) ruumiinvammoja.						G. Alassyökäyvän, luhistuvan, yöryvän tai muutoin liikkeeseen joutuneen esineen tai ainejoukon aikaansaamia ruumiinvammoja.						H. Vahingoittanut saanut vammoja pudotessaan.				I. Ruumiinvammoja, joita on syntynyt kaatessa tai nostessa sekä lastaus-, purkaus- tai tapulointisyistä kuuluttamatta ryhmään A, F. tai D.		K. Muita vammoja.	Kaiken kaikkiaan.						
	Kun kuljetusneuvona oli:						Tapaturman tai muun ainekasen ratennessa.						a) Kun putoamisen on tapahtunut kallemmalta paikalta alemm.				b) Kun vahingoittanut on muutoin pudonnut.		Yhteensä.							
	a) nostolaitos (nostokrana, hissi, vahtijoukko y. m. s.) b) työntö- tai veto-voimat c) rautatie- tai rahtivaunu. d) vene, proomu tai muu alus (myös tukkilaiva).						Nostossa tai kantamisessa, kun tavara siltain putoo. Kuormauksessa, purkauksessa tai kuljetuksessa, kun jokin putoo tai kaatuu. Tapaturman tai muun ainekasen ratennessa.						1) Sen johdosta että alustaa tai kinnin on sikkynyt, kaatunut tai petyntynyt. 2) Kun sellaisia syytä ei ole ilmoitettu.				Yhteensä.									
11	3	6	—	—	3	12	1	6	5	—	2	4	18	—	3	3	6	14	11	230	1					
—	—	—	—	—	—	—	—	—	—	—	—	—	—	—	—	—	—	—	—	15	2					
3	—	1	—	—	1	2	—	—	—	—	1	—	1	—	—	1	1	4	1	45	3					
—	—	2	—	—	1	3	—	—	—	—	2	—	2	—	2	1	3	1	8	61	4					
—	—	—	—	—	—	—	—	—	—	—	—	1	1	—	4	1	5	—	4	23	5					
—	—	—	—	—	—	—	—	—	—	—	—	—	—	—	2	1	3	—	4	19	6					
—	—	—	—	—	—	—	—	—	—	—	—	—	—	—	—	—	—	—	—	10	7					
—	—	—	—	—	—	—	—	—	—	—	—	—	—	—	—	—	—	1	—	4	8					
—	—	—	—	—	—	—	—	—	—	—	—	—	—	—	—	—	—	—	—	2	9					
—	—	—	—	—	—	—	—	—	—	—	—	—	—	—	—	—	—	—	—	1	10					
—	—	—	—	—	—	—	—	—	—	—	—	—	—	—	—	—	—	—	—	—	11					
—	—	—	—	—	—	—	—	—	—	—	—	—	—	—	—	—	—	—	—	1	12					
14	3	9	—	—	5	17	2	6	5	—	5	7	25	—	12	8	20	20	28	411						

Vahingoittuneiden ja surmansa saaneiden työntekijäin lähinnä ennen tapaturmaa nauttimat vuosipalkat 1917 vuoden vahingonkorvausmääräin johdolla laskettuina.

A. Toimintalajin mukainen jako.

1 Toimintalaji.	2 3 4 5 6 7 Vuosipalkan määrä.						8 Yhteensä.
	900 mk tai vähemmän.	901-400 mk.	401-500 mk.	501-600 mk.	601-719 mk.	720 mk tai enemmän.	
	—	—	—	—	—	—	
Kaivostyö ja malminetsintä	—	—	—	—	—	16	16
Rautatehtaot	—	—	—	—	3	99	102
Kone- ja sepänpajat	—	—	—	—	—	3	3
Muu metallien jalostus	—	—	—	—	—	8	8
Sähköteknillinen teollisuus	—	—	—	1	—	45	46
Kiviteollisuus	—	—	—	—	—	2	2
Lasitehtaot ja -hiomot	—	—	—	—	—	—	—
Saviteollisuus	—	—	—	—	—	10	10
Tiilitehtaot ja kalkkipolttimot	—	—	—	—	—	2	2
Tie- ja vesirakennus- y. m. s. työt	—	—	—	—	—	31	31
Huoneenrakennus ja siihen kuuluvat työt	—	1	2	7	4	159	173
Sahat ja muu puun koneell. jalostus ¹	—	—	—	—	3	49	52
Puuhiomot, paperi- ja selluloosatehtaot	—	—	—	—	—	3	3
Tapettitehtaot, kirjansitomot, pussitehtaot y. m. s.	—	—	—	—	—	—	—
Korkki-, kumi-, kautsuteosten valmistus	—	—	—	—	—	2	2
Asfaltti- ja asfalttihuopatehtaot, sementtivalimot.	—	—	—	—	—	—	—
Kuivatustelaitokset ja pikiruukit	—	—	—	—	—	4	4
Tulitikkutehtaot	—	—	—	—	—	—	—
Kaasutehtaot	—	—	—	—	—	2	2
Kemiall. teollisuus, erittäin luettelematon	—	—	—	—	—	2	2
Kutomateollisuus	—	—	—	2	2	29	33
Nahkateollisuus	—	—	—	—	—	4	4
Luu-, sarvi-, harja- y. m. teosten valmistus	—	—	—	—	—	—	—
Vaatetusteollisuus	—	—	—	—	—	—	—
Jauhomylyt	—	—	—	—	—	3	3
Meijerit	—	—	—	—	—	2	2
Sokeriteollisuus	—	—	—	—	—	2	2
Tupakkatehtaot	—	—	—	—	—	—	—
Alkoholipit. juomien, painohiivan ja maitojen valmistus	—	—	—	1	1	3	5
Muu nautinto- ja ravintoaineteollisuus	—	—	—	—	—	3	3
Kuvaava teollisuus	—	—	—	—	—	1	1
Tavaravälitys- ja lastausliikk. sekä varastoonpano	—	—	—	—	—	17	17
Rautatie- ja raitiotieliikenne	—	—	—	—	—	3	3
Muu tai tuntematon	—	—	—	—	1	18	19
Yhteensä	—	1	2	11	14	522	560

¹ Eivät kuitenkaan puuhiomot; vrt. lähinnä seuraavaa nimikettä.

Vahingoittuneiden ja surmansa saaneiden työntekijäin lähinnä ennen tapaturmaa nauttimat vuosipalkat 1909 vuoden vahingonkorvausmääräin johdolla laskettuina.

B. Iän mukainen jako.

1 Vahingoittuneen ikä.	2 3 4 5 6 7 Vuosipalkan määrä.						8 Yhteensä.
	800 mk tai vähemmän.	301-400 mk.	401-500 mk.	501-600 mk.	601-719 mk.	720 mk tai enemmän.	
	Alle 15 vuoden.....	—	—	—	—	1	
15—17 vuotta.....	—	1	1	1	1	20	24
18—19 ».....	—	—	—	2	2	26	30
20—24 ».....	—	—	—	1	1	76	78
25—29 ».....	—	—	—	3	1	60	64
30—34 ».....	—	—	—	1	2	57	60
35—39 ».....	—	—	—	—	1	54	55
40—44 ».....	—	—	—	1	1	59	61
45—49 ».....	—	—	1	—	2	48	51
50—54 ».....	—	—	—	1	1	36	38
55—59 ».....	—	—	—	—	—	31	31
60—64 ».....	—	—	—	—	—	18	18
65—69 ».....	—	—	—	1	1	14	16
70 vuotta ja enemmän.....	—	—	—	—	—	6	6
Ikä tuntematon.....	—	—	—	—	—	17	17
Yhteensä	—	1	2	11	14	522	550

Vuonna 1917 kerta kaikkiaan avustusta saaneet vahingoittuneet ryhmitettyinä 1 0/0:n työkyvyttömyysastetta vastaavan avustusmäärän mukaan, kun saadun avustuksen koko määrä jaetaan työkyvyttömyysastetta osoittavalla luvulla.

1	2	3	4	5	6	7	8	9	10
Avustuksensaajan ikä.	10 mk ja vähemmän.	11—20 mk.	21—30 mk.	31—40 mk.	41—50 mk.	51—60 mk.	Yli 60 mkan.	Tunte-maton määrä 1 0/0:sta. ¹	Yhteensä.
Alle 15 vuoden	—	—	—	—	1	—	—	—	1
15—17 vuotta	—	—	—	2	17	4	4	—	27
18—19 »	—	—	—	1	27	4	12	—	44
20—24 »	—	2	—	3	42	7	27	—	81
25—29 »	—	3	1	1	44	10	10	—	69
30—34 »	1	2	—	9	27	9	9	1	58
35—39 »	—	1	1	12	7	6	17	—	44
40—44 »	—	1	1	8	18	10	10	—	48
45—49 »	—	1	2	6	14	5	10	—	38
50—54 »	—	1	4	7	13	3	2	—	30
55—59 »	—	2	2	10	8	2	1	—	25
60—64 »	—	—	1	5	1	—	1	—	8
65—69 »	—	—	1	4	—	2	—	—	7
70 vuotta ja enemmän	—	—	2	—	1	—	—	—	3
Tuntematon ikä	—	—	—	1	1	2	—	2	6
Yhteensä	1	13	15	69	221	64	103	3	489

¹ Sen johdosta, että työkyvyttömyysasteesta puuttuu tieto tai että tieto on epäluotettava.

Kerta kaikkiaan avustusta saaneet vahingoittuneet ryhmitettyinä työkyvyttömyysasteen ja teollisuuden mukaan.

1 Toimintalaji.	2 3 4 5 6 7 8 9 10 11 12 Työkyvyttömyysaste.											
	Alle 1 %	1-1,99 %	2-2,99 %	3-4,99 %	5-5,99 %	6-7,99 %	8-9,99 %	10-10,99 %	11 % ja enemmän.	Luottamaton työkyvyttömyysaste.	Yhteensä.	
Kaivostyö ja malminetsintä	—	—	—	—	—	—	—	—	—	—	—	
Rautatehtaat	—	—	—	1	—	—	—	—	—	—	1	
Kone- ja sepänpajat	—	9	15	93	1	—	—	—	—	—	118	
Muu metallien jalostus	1	3	1	2	—	—	—	—	—	—	7	
Sähköteknillinen teollisuus	—	1	—	3	—	—	—	—	—	—	4	
Kiviteollisuus	—	—	—	7	—	—	—	—	—	—	7	
Lasitehtaat ja -hiomot	—	—	—	—	—	—	—	—	—	—	—	
Saviteollisuus	—	—	—	—	—	—	—	—	—	—	—	
Tiilitehtaat ja kalkkipolttimot	—	1	1	8	—	—	—	—	—	—	10	
Tie- ja vesirakennus- y. m. s. työt	—	—	1	1	—	—	—	—	—	1	2	
Huoneenrakennus ja siihen kuuluvat työt	—	—	2	13	—	—	—	—	—	—	16	
Sahat ja muu puun koneellinen jalostus (ei puuhiomot)	1	8	38	120	1	1	1	2	—	2	174	
Puuhiomot, paperi- ja selluloosatehtaat	1	5	10	38	—	—	—	—	—	—	54	
Tapettehtaat, kirjansitomot, pussitehtaat y. m. s.	1	—	—	5	—	—	—	—	—	—	6	
Korkki-, kumi-, kautsuteosten valmistus	—	—	—	—	—	—	—	—	—	—	—	
Asfaltti- ja asfalttihuopatehtaat, sementtivalimot	1	—	—	2	—	—	—	—	—	—	3	
Kuivatislaitokset ja pikirunkit	—	—	—	—	—	—	—	—	—	—	—	
Tulitikkutehtaat	—	—	—	1	—	—	—	—	—	—	1	
Kaasutehtaat	—	—	—	—	—	—	—	—	—	—	—	
Kemiall. teollisuus, erittäin luettelematon	—	2	1	3	—	—	—	—	—	—	6	
Kutomateollisuus	—	3	1	16	—	—	—	—	—	—	20	
Nahkateollisuus	—	2	—	8	1	—	—	—	—	—	11	
Luu-, sarvi-, harja- y. m. teosten valmistus	—	1	—	1	—	—	—	—	—	—	2	
Vaate- ja nahkateollisuus	—	—	—	1	—	—	—	—	—	—	1	
Jauhomylyt	—	—	—	1	—	—	—	—	—	—	1	
Mejerit	—	—	—	3	—	—	—	—	—	—	3	
Sokeriteollisuus	—	—	1	1	—	—	—	—	—	—	2	
Tupakkatehtaat	—	—	—	3	—	—	—	—	—	—	3	
Alkoholipitoisten juomain, painohiivan ja maltaiden valmistus	—	1	1	2	—	—	—	—	—	—	4	
Muu nautinto- ja ravintoaineteollisuus	—	1	—	2	—	—	—	—	—	—	3	
Kuvaava teollisuus	—	—	—	2	—	—	—	—	—	—	2	
Tavarankäily- ja lastausliikkeet sekä varastoonpano	—	2	1	7	—	—	—	—	—	—	10	
Rautatie- ja raitiotieliikenne	—	1	—	2	—	—	—	—	—	—	3	
Muu tai tuntematon	1	—	4	10	—	—	—	—	—	—	15	
Yhteensä	6	40	77	356	3	1	1	2	—	3	489	



2.

**MERIMIEHIÄ SUOMALAISILLA LAIVOILLA
KOHDANNEET TAPATURMAT.**

VUONNA 1917.

Vakuutuskanta, mikä käy ilmi laivojen lukumäärästä, niiden nettorekisteritonni-
 tonnista ja miehistöstä, on viimeksi kuluneena kymmenenä vuotena ollut:

Koneellakäyvät laivat:

	laivoja	nettorekisteri- tonnia	laivaväki, henkilöjä
1908	122	52,289.39	1,784
1909	125	53,395.62	1,844
1910	121	52,753.04	1,789
1911	127	54,146.25	1,847
1912	126	54,194.50	1,866
1913	137	57,580.28	2,012
1914	134	56,334.81	2,059
1915	177	59,160.36	1,850
1916	173	51,674.76	1,459
1917	161	47,804.10	1,045

Purjelaiivat:

	laivoja	nettorekisteri- tonnia	laivaväki, henkilöjä
1908	213	121,397.25	2,345
1909	201	117,168.59	2,234
1910	175	106,014.08	1,961
1911	155	107,730.60	1,859
1912	161	117,121.46	1,947
1913	176	133,229.40	2,175
1914	177	137,897.42	2,182
1915	161	129,241.77	1,197
1916	143	113,876.44	711
1917	116	97,432.58	382

Kaikki laivat yhteensä:

	laivoja	nettorekisteri- tonnia	laivaväki, henkilöjä
1903	355	175,731.02	4,229
1904	354	174,246.41	4,244
1905	363	176,799.47	4,328
1906	377	185,280.26	4,441
1907	368	186,437.78	4,362
1908	335	173,686.64	4,129
1909	326	170,564.21	4,078
1910	296	158,767.12	3,750
1911	282	161,876.85	3,706
1912	287	171,315.98	3,813
1913	313	190,809.68	4,187
1914	311	194,232.23	4,241
1915	338	188,402.13	3,047
1916	316	165,551.20	2,170
1917	277	145,236.68	1,427

Vuoden 1917 vakuutuskanta on otettu taulukkoon 1.

Laivaväen lukumäärä on vuoden kuluessa edelleen vähentynyt ja syy siihen on sama kuin edellisenä vuonna, nim. että suurella osalla aluksia ei ole ollut kirjoihin merkittyä laivaväkeä. Vakuutuslaitos on kuitenkin katsonut, että näiden laivojen isännistöjen tulee jäädä osallisiksi laitokseen, kunnes laivat ovat joko myytyt tai menetetyt.

Niiden uusien tapaturmien lukumäärä, joiden johdosta on myönnetty vahingonkorvausta muodossa tai toisessa, on eri vuosina ollut:

	kuoleman aiheuttaneita tapaturmia	tapaturmia, jotka eivät ole johta- neet kuolemaan	yhteensä
1903	2	2	4
1904	6	15	21
1905	4	11	18
1906	—	11	11
1907	10	18	28
1908	5	13	18
1909	9	9	18
1910	5	19	24
1911	6	8	14
1912	4	16	20

1913	12	16	28
1914	1	7	8
1915	3	8	11
1916	—	10	10
1917	9	10	19

Koko ajanjaksona 1903—1917 on laitos siis käsitellyt 252 uutta tapaturmaa, joista 76 on aiheuttanut kuoleman ja 176 ei ole johtanut kuolemaan.

Tapaturmat jakautuvat niiden laivojen laadun mukaan, joilla ne ovat sattuneet, seuraavasti:

	koneellakäyviä laivoja	purje- laivoja
Kuoleman aiheuttaneita tapaturmia	24	52
Tapaturmia, jotka eivät ole johtaneet kuolemaan	127	49
Yhteensä	151	101

Kuoleman aiheuttaneet tapaturmat ovat johtuneet seuraavista syistä:

haaksirikko	42	kuolemantapausta
laivasta mereen putoaminen	22	»
rikiltä putoaminen	3	»
ruumaan putoaminen	2	»
telineeltä putoaminen	1	»
laivan katoaminen	1	»
laivan torpedolla upottaminen	1	»
laivaveneella kumoonpurjehtiminen	1	»
hukkuminen yhteentörmäyksessä	1	»
väkipyörän putoaminen rikiltä	1	»

Haaksirikoissa sattuneista kuolemantapauksista 15 aiheutui koneellakäyvän ja 27 purjelaivan haaksirikosta.

Tapautuneista haaksirikoista mainittakoon seuraavaa:

Joulukuun 14 päivänä 1916 teki haaksirikon rannikkohöyrylaiva Skiftet, 192.15 nettorekisteritonni ja miehistönä 14 miestä. Tämä aiheutti vuosiavustuksen maksamisen neljän siinä hukkuneen laivamiehen jälkeen, joiden iät ja jälkeensä jääneiden lukumäärä oli: 34 vuotta, leski; 53 vuotta, leski; 35 vuotta, leski ja 2 lasta; 46 vuotta, leski ja 3 lasta.

Helmikuun 26 päivänä 1917 teki haaksirikon valtamerilaiva Tammerfors, 643.61 nettorekisteritonni ja miehistönä 18 miestä. Eräs 41 vuotias mies hukkui jättäen jälkeensä lesken ja lapsen.

Huhtikuun 13 päivänä 1917 teki haaksirikon valtamerilaiva Frixos, 1,412.00 rekisteritonainen ja miehistönä 24 miestä. Kolmen miehen hukkuminen tässä haaksirikossa aiheutti vuosiavustusten myöntämisen. Nämä miehet olivat 34, 49 ja 54 vuoden vanhoja ja jättivät jälkeensä: lesken ja 4 lasta, lesken ja 7 lasta ja lesken ja 4 lasta.

Kunakin selontekovuotena käsiteltyjen kuoleman aiheuttaneiden tapaturmien lukumäärä sekä leskille ja lapsille myönnettyjen vuosiavustusten määrä on ollut:

	tapaturmia	jälkeenjääneitä:		avustus
		leskiä	lapsia	
1903	2	2	—	288: —
1904	6	6	8	1,152: —
1905	4	4	7	1,008: —
1906	—	—	—	—
1907	10	10	21	2,448: —
1908	5	5	4	1,008: —
1909	9	7	9	1,656: —
1910	5	5	6	1,152: —
1911	6	6	9	1,512: —
1912	4	4	5	936: —
1913	12	11	19	2,808: —
1914	1	1	—	144: —
1915	3	3	—	432: —
1916	—	—	—	—
1917	9	9	26	2,232: —

Tapaturmaisesti kuolleet merimiehet ovat jättäneet jälkeensä kaikkiaan 114 lasta ja näille suoritetut vuosiavustukset ovat nousseet yhteensä 7,560 markkaan. Kutakin lasta kohti tulee siis keskimäärin 66 mk 31 p:n suuruinen vuosiavustus. Kun kuolleen vuosipalkka on joka tapauksessa laskettu laissa säädetyksi korkeimmaksi määräksi, 720 markaksi, niin on leskien vuosiavustus myöskin kaikissa tässä käsitellyissä tapauksissa tullut 144 markaksi.

Kuolleet merimiehet jakautuvat ikänsä mukaan seuraavasti:

20—29-vuotiaita	10
30—39 »	26
40—49 »	20
50—59 »	13
60—69 »	2
ikä tuntematon	5

Ne tapaturmat, jotka eivät ole vieneet kuolemaan, jakautuvat syidensä mukaan seuraavasti (taulukko 2):

Irtaantuneen esineen takia	9
Laiivan heilumisen takia	5
Haaksirikossa	1
Rikissä työskennellessä (myöskin rikiltä putoamisen takia) ...	17
Putoaminen laivalla	11
Putoaminen ruumaan	11
Putoaminen savupiipulta, aurinkokatolta, telineeltä j. m. s. ...	4
Putoaminen laivasta mereen	2
Putoavan esineen takia	4
Ankkuria käsiteltäessä	6
Touvin, kiinnitysköyden j. m. s. takia	15
Purkauksessa ja lastauksessa	18
Koneessa, nostokoneessa y. m. puristumisen takia	49
Merkinantoraketin takia	1
Polttavien esineiden takia	2
Räjähdyksessä	3
Silmään tulleen rikan tahi sirun takia	4
Terävän esineen päälleastumisesta	1
Laiivalla työskenneltäessä	9
Puukotuksen takia	1
Pyörtymiskohtauksen takia	1
Laiivan torpeedolla ampumisen takia	2

Seurauksiensa mukaan jakautuvat tapaturmat seuraavasti:

Käsivarren, käden ja sormen vammoja	98
Säären ja jalan vammoja	47
Silmävammoja	10
Päävammoja	5
Kuulokyky vahingoittunut	1
Selkä vahingoittunut	2
Rinta vahingoittunut	3
Vatsanpohja vahingoittunut	1
Kohju	5
Palovammoja	4

Niiden erilaisten avustusten luku ja määrä, mitkä laitos vuosina 1903—1917 on myöntänyt tapaturmista, jotka eivät ole johtaneet kuolemaan, näkyy seuraavasta taulukosta:

Myönnetyt avustukset:															
työkyvyttömyyskorko		kerta kaikkiaan myönnetyt avustukset			tilapäiset avustukset			120 päivää pitämästä sairaudesta		yhteensä					
Inku.	Smc.	Inku.	Smc.	Inku.	Smc.	Inku.	Smc.	Inku.	Smc.	Inku.	Smc.				
1903	2	475	20	—	—	—	—	—	—	2	475	20			
1904	8	868	32	6	440	—	—	—	2	304	16	1,612	32		
1905	4	561	60	9	1,230	60	—	—	1	36	14	1,828	20		
1906	8	807	84	5	499	—	—	—	—	—	13	1,306	84		
1907	12	1,439	16	5	1,432	90	—	—	1	15	18	2,887	06		
1908	12	1,353	90	1	150	—	—	—	—	—	13	1,503	90		
1909	7	1,339	20	1	40	—	—	—	1	30	9	1 409	20		
1910	13	1,261	44	3	430	—	2	226	80	3	403	48	21	2,321	72
1911	3	151	20	5	661	20	4	705	60	—	—	—	12	1,518	—
1912	7	1,088	64	4	810	—	9	1,238	70	—	—	—	20	3,137	34
1913	4	332	64	4	590	—	14	1,759	34	1	18	—	23	2,699	98
1914	2	216	—	—	—	—	5	606	60	—	—	—	7	822	60
1915	4	341	28	2	350	—	2	158	40	—	—	—	8	849	68
1916	7	896	40	3	330	—	5	372	60	4	399	96	19	1,998	96
1917	6	799	20	1	300	—	1	36	—	3	229	80	11	1,365	—

Työkyvyttömyys- ja kuolemantapauskorkojen kanta kunkin vuoden lopussa on laitoksen vuosikertomuksen mukaan ollut:

Vuonna.	Työkyvyttömät			Lesket			Lapset			Kaikki		
	henkilöjä.	Smc.	Inku.	henkilöjä.	Smc.	Inku.	henkilöjä.	Smc.	Inku.	henkilöjä.	Smc.	Inku.
1903	2	475	20	2	288	—	—	—	—	4	763	20
1904	10	1,343	52	7	1,008	—	4	288	—	21	2,639	52
1905	13	1,819	12	11	1,584	—	10	720	—	34	4,123	12
1906	22	3,058	96	11	1,584	—	10	720	—	43	5,362	96
1907	34	4,267	82	21	3,024	—	24	1,728	—	79	9,019	82
1908	44	4,462	52	24	3,456	—	28	2,016	—	96	9,934	52
1909	44	4,949	88	30	4,320	—	35	2,520	—	109	11,789	88
1910	59	6,600	12	34	4,896	—	39	2,808	—	132	14,304	12
1911	63	7,096	92	40	5,760	—	45	3,240	—	148	16,096	92
1912	74	8,433	97	42	6,048	—	46	3,312	—	162	17,793	97
1913	85	9,425	40	52	7,488	—	59	4,320	—	196	21,233	40
1914	72	7,844	28	52	7,488	—	55	4,032	—	179	19,364	28
1915	76	8,336	76	51	7,344	—	50	3,816	—	177	19,496	76
1916	82	8,844	36	50	7,200	—	48	3,744	—	180	19,788	36
1917	86	9,254	76	59	8,496	—	59	4,536	—	204	22,286	76



TAULUJA.

Taulu 1. Miehistönsä

Vuonna.	Laivojen laatu.		Kanta lähinnä edellisenä vuonna		
			laivoja.	nettorekisteri- tonnia.	laiva- väkeä, henkilöjä.
1 1917	Koneellakäyviä laivoja	—	173	51,674.76	1,459
2	Purjelaivoja	Kaljaaseja	8	1,515.99	5
3		Kuunareja	11	2,816.12	15
4		Prikejä	3	719.51	—
5		Kuunarilaivoja	40	12,411.32	66
6		Parkkilaivoja	60	61,659.30	273
7		Rekattilaivoja	21	34,754.20	352
8		Yhteensä	143	113,876.44	711
9	Kaikki laivat		316	165,551.20	2,170

vakuuttaneiden laivojen kanta.

Poisto lähinnä edellisenä vuonna			Lisäys kuluvana vuonna.			Kanta kuluvana vuonna			
laivoja	nettoekisteri-tonnia.	laiva-väkeä, henkilöjä.	laivoja.	nettoekisteri-tonnia.	laiva-väkeä, henkilöjä.	laivoja.	nettoekisteri-tonnia.	laiva-väkeä, henkilöjä.	
20	4,740.66	576	8	870.00	162	161	47,804.10	1,045	1
1	136.80	5	1	130.00	7	8	1,509.19	7	2
3	812.99	7	—	—	1	8	2,003.13	9	3
—	—	—	—	—	—	3	719.51	—	4
11	3,414.67	27	1	161.00	8	30	9,157.65	47	5
13	9,476.40	131	2	2,591.00	78	49	54,773.90	220	6
3	5,485.00	255	—	—	2	18	29,269.20	99	7
31	19,325.86	425	4	2,882.00	96	116	97,432.58	382	8
51	24,066.52	1,001	12	3,752.00	258	277	145,236.68	1,427	9

Taulu 2. Sellaisista tapaturmista myönnetty

Vuonna.	Vuosi ja päivä, jolloin tapaturma sattui.	Laivan laatu. ¹⁾	Tapaturman syy.	Tapaturman seuraus.	Vahingoit- tuneen ikä.	
1	1917	7/11 13	P.	Lastaustyö eturuumassa.	Oikean käden nimetön sormi hieman muodoton. Sen keskiniveleen liikuntokyky on hävinnyt.	25
2	»	7/11 14	K.	Potkurin akselin kytkypulttien kiinnittäminen.	Kohju.	30
3	»	7/7 15	K.	Pelastusveneen kumoon meneminen höyrylaivan torpedoimisessa.	Vasen olkapää sijoiltaan ja alalekaluu murtunut.	41
4	»	19/7 15	K.	Loukkasi kätensä halkoon.	Oikean käden 2:nen, 3:s ja 4:s sormi vahingoittunut, taipuisuus hieman rajoitettu.	26
5	»	28/4 16	K.	Aluksen varppauksessa oikean käden keskikormi vahingoittunut metallilankaan.	Oikean käden keskisormi puuttuu. Etusormen liikuntokyky vähentynyt.	27
6	»	27/9 16	P.	Putosi kannelta lastiruumaan.	Lonkkaluun murtuma ja vatsalihasten repeytyminen.	57
7	»	15/10 16	K.	Putosi luukusta ruumaan.	Vasemman säären murtuma.	39
8	»	25/11 16	K.	Tuulenpuuskan paikatessa ovea pusertui oikea peukalo pahoin.	Oikean peukalon uloin nivelluu puuttuu.	19
9	»	8/3 17	P.	Laivan torpedoimisessa paleltuivat molemmat sääret.	Sääret ajettuneet ja kankeat.	49
10	»	8/8 17	K.	Putoaminen yläkannelta ruumaan.	Vasemman käsivarren väärtinälun murtuma.	39

¹⁾ K = koneellakäyvä laiva. — P = purjelaiva. — ²⁾ Aikaisemmin käsitelty vuonna 1914.

avustukset, jotka eivät ole johtaneet kuolemaan.

Vahingonkorvauksen perustana oleva palkka, <i>Smc.</i>	M y ö n n e t t y j ä a v u s t u k s i a :				120 päivää pitimältä sairausajalta, <i>Smc.</i>		
	työkyvyttömyyskorkoa, <i>Smc.</i>	kerta kaikkiaan suoritettua avustusta, <i>Smc.</i>	tilapäistä avustusta, <i>Smc.</i>				
360	—	—	²⁾ 300	—	—	—	1
720	43	20	—	—	—	—	2
720	³⁾ 151	20	—	—	—	—	3
720	⁴⁾ 86	40	—	—	—	—	4
720	129	60	—	—	—	—	5
720	345	60	—	—	—	72	6
720	—	—	—	—	36	—	7
720	43	20	—	—	—	—	8
720	—	—	—	—	—	81	9
720	—	—	—	—	—	76	80 10

1917. — ³⁾ Aikaisemmin käsitelty n:ona 4 vuonna 1916. — ⁴⁾ Aikaisemmin käsitelty n:ona 5 vuonna 1916.

Taulu 3. Kuolemaan johtaneista tapaturmista myönnetyt avustukset.

Vuonna.	Vuosi ja päivä, jolloin tapaturma sattui.	Laivan laatu. 1)	Kuoleman syy.	Kuolleen ikä.	Jälkeenjääneitä:		Vuosikoron perustana oleva palkka, Smc.	Myönnetty vuosikorko, Smc.	
					leski.	lapsia.			
1917	10/12 16	P.	Väkipyörä putosi rikiltä ja sattui päähän.	44	1	5	720	288	—
♦	14/12 16	K.	Haaksirikko.	34	1	—	720	144	—
♦	14/12 16	K.	♦	53	1	—	720	144	—
♦	14/12 16	K.	♦	35	1	2	720	288	—
♦	14/12 16	K.	♦	46	1	3	720	288	—
♦	28/2 17	K.	♦	41	1	1	720	216	—
♦	13/4 17	K.	♦	34	1	4	720	288	—
♦	13/4 17	K.	♦	49	1	7	720	288	—
♦	13/4 17	K.	♦	54	1	4	720	288	—

1) K. = koneellakäyvä laiva. P. = purjelaiva.