

Kuluttajahintaindeksi

Konsumentprisindex

Consumer Price Index

2001, helmikuu – februari – February

Julkaistavissa 14.3.2001 klo 7.00
Får publiceras 14.3.2001 kl. 7.00
Not to be released before 7 a.m.,
14 March 2001

Inflaatio helmikuussa 3,1 prosenttia

Kuluttajahintojen vuosimuutos eli inflaatio oli Tilastokeskuksen mukaan helmikuussa 3,1 prosenttia. Inflaatio hidastui, sillä tammikuussa se oli 3,3 prosenttia.

Tammikuusta helmikuuhun kuluttajahinnat nousivat 0,6 prosenttia, mikä johtui ennen kaikkea polttonesteiden ja vuokrien kallistumisesta. Hiihtolomakausi nosti myös valmismatkojen hintoja.

Inflation 3.1 per cent in February

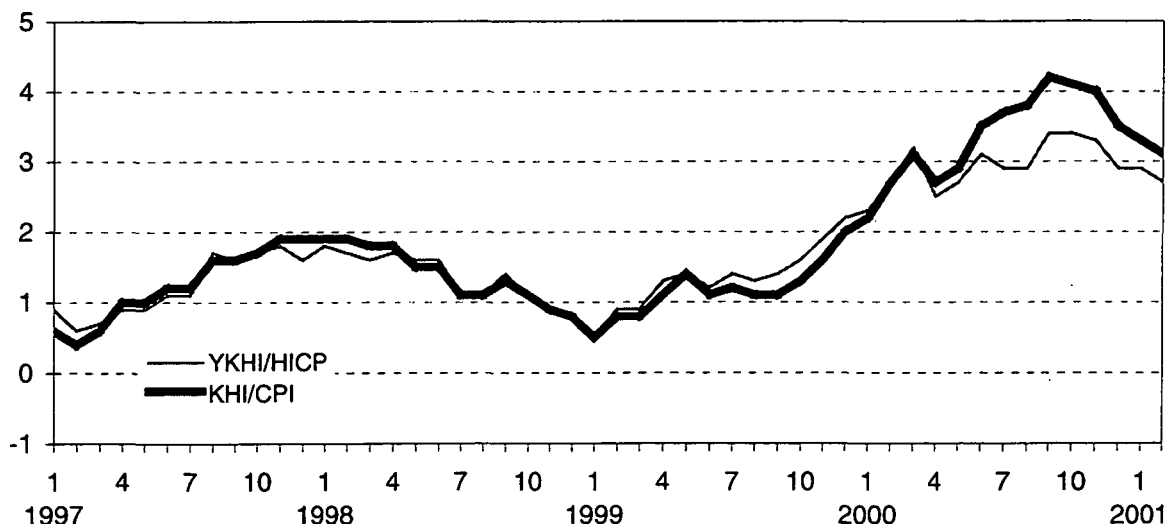
According to Statistics Finland, the year-on-year change in consumer prices, i.e. inflation, was 3.1 per cent in February. The rate of inflation slowed down, since in January it was 3.3 per cent.

From January to February, consumer prices went up by 0.6 per cent, which was primarily due to higher prices of liquid fuels and rents. The winter holiday season also raised the prices of package tours.

Prosenttimuutos edellisen vuoden vastaavasta ajankohdasta

Årförändring, procent

Percentage change from previous year



Inflaatio helmikuussa 3,1 prosenttia

Kuluttajahintojen vuosimuutos eli inflaatio oli Tilastokeskuksen mukaan helmikuussa 3,1 prosenttia. Inflaatio hidastui, sillä tammikuussa se oli 3,3 prosenttia.

Vuodessa kuluttajahintoja nostivat eniten kohonneet korot, yhteensä 0,7 prosenttiyksikköä. Bensiinin ja kevyen polttoöljyn kallistumisen suora vaikutus inflaatioon oli helmikuussa 0,3 prosenttiyksikköä. Vuokrien nousu vaikutti inflaatioon runsaat 0,2 prosenttiyksikköä. Myös elintarvikkeet ja julkinen liikenne kallistuvat viime vuoden helmikuusta. Inflaatiota hillitsi eniten vihannesten halpeneminen.

Tammikuusta helmikuuhun kuluttajahinnat nousivat 0,6 prosenttia, mikä johtui ennen kaikkea polttonesteiden ja vuokrien kallistumisesta. Hiihtolomakausi nosti myös valmismatkojen hintoja.

Tilastokeskuksen haastattelijat keräävät indeksiä varten yli 50 000 hintatietoa noin 2 000 liikkeestä aina kuukauden puolivälissä. Lisäksi noin 600 hintatietoa kerätään keskitetysti.

EMU-maiden inflaatio tammikuussa 2,4 prosenttia

Yhdenmukaistetun kuluttajahintaindeksin mukaan EMU-maiden inflaatio oli **tammikuussa 2,4 prosenttia**. Inflaatio hidastui hieman, sillä joulukuussa se oli 2,6 prosenttia. EMU-maiden nopein inflaatio oli Hollannissa, 4,5 prosenttia, ja hitain Ranskassa, 1,4 prosenttia. Suomen vastaava inflaatio oli tammikuussa 2,9 prosenttia. EU-maiden inflaatio oli tammikuussa 2,2 prosenttia.

Helmikuussa Suomen yhdenmukaistetun kuluttajahintaindeksin (1996=100) pisteluku nousi edellisestä vuodesta 2,7 prosenttia. Tammikuusta helmikuuhun indeksi nousi 0,6 prosenttia.

Eurostat julkaisee helmikuun yhdenmukaistetut kuluttajahintaindeksit 16. maaliskuuta.

Inflation 3.1 per cent in February

According to Statistics Finland, the year-on-year change in consumer prices, i.e. inflation, was 3.1 per cent in February. The rate of inflation slowed down, since in January it was 3.3 per cent.

In the year to February, the rise in interest rates had the largest impact on inflation, 0.7 percentage points in all. The direct impact of higher petrol and light fuel oil prices on inflation was 0.3 percentage points in February. Higher rents put inflation up by good 0.2 percentage points. In addition, food prices and public transport fares rose in the year to February. Inflation was curbed most by lower prices of vegetables.

From January to February, consumer prices went up by 0.6 per cent, which was primarily due to higher prices of liquid fuels and rents. The winter holiday season also raised the prices of package tours.

Each mid-month, Statistics Finland interviewers collect over 50,000 prices from approximately 2,000 outlets for the Consumer Price Index. In addition, some 600 items of price data are gathered by centralised collection.

Inflation in EMU countries 2.4 per cent in January

According to the Harmonised Index of Consumer Prices, the rate of inflation in the member countries of the EMU was 2.4 per cent in **January**. Inflation slowed down slightly, as it was 2.6 per cent in December. Inflation in the EMU was fastest in the Netherlands, at 4.5 per cent and slowest in France, at 1.4 per cent. The corresponding figure for Finland stood at 2.9 per cent. In the EU Member States, inflation was 2.2 per cent in January.

The Finnish point figure on the Harmonised Index of Consumer Prices (1996=100) for **February** rose by 2.7 per cent from the previous year. The index went up by 0.6 per cent from January to February. Eurostat will publish the Harmonised Indices of Consumer Prices for February on 16 March.

Kuluttajahintaindeksin vuosimuutokseen eniten vaikuttaneita hyödykkeitä

Goods and services with the greatest effect on the year-on-year change in the Consumer Price Index

+	%-yksikköä – %-units	-	%-yksikköä – %-units
Asuntolainojen korot – <i>Interest on housing loan</i>	+ 0,541	Käytetyt henkilöautot – <i>Passenger car used</i>	- 0,079
Vuokrat – <i>Rents</i>	+ 0,245	Kurkku – <i>Cucumbers</i>	- 0,057
Bensiini – <i>Petrol</i>	+ 0,148	Kahvipaketti – <i>Coffee packet</i>	- 0,047
Kulutusluottojen korot – <i>Interest on consumer credit</i>	+ 0,127	Matkapuhelin – <i>Mobile telephone</i>	- 0,041
Kevyt polttoöljy – <i>Light fuel oil</i>	+ 0,118	Tomaatti – <i>Tomatoes</i>	- 0,026

Kuluttajahintaindeksi 1995=100 hyödykeryhmittäin

Consumer Price Index 1995=100 by commodity groups

Kokonaisindeksi														
Overall index		01	02	03	04	05	06	07	08	09	10	11	12	
Paino-Weight %	1000	158	62	46	221	47	41	136	22	119	1	65	82	
1995	100,0	100,0	100,0	100,0	100,0	100,0	100,0	100,0	100,0	100,0	100,0	100,0	100,0	
1996	100,6	98,2	102,6	100,5	100,3	100,7	102,0	103,5	96,6	101,3	100,9	101,2	99,1	
1997	101,8	99,6	104,6	99,9	102,5	101,0	104,5	104,0	94,9	102,1	105,9	103,3	99,1	
1998	103,2	101,3	106,0	98,5	104,8	101,2	106,5	105,6	93,1	103,2	111,4	106,2	99,3	
1999	104,4	101,0	107,8	99,5	106,1	102,4	108,7	108,0	94,8	104,2	113,6	108,6	99,6	
2000	108,0	102,0	110,5	99,7	111,8	103,2	113,9	114,3	95,8	106,4	116,5	112,3	103,1	
1999	I	103,2	101,3	106,5	93,1	105,2	101,8	107,4	104,6	96,2	102,9	113,4	107,4	99,5
	II	103,4	101,5	106,7	94,3	105,3	101,9	107,5	104,8	95,9	103,5	113,4	107,6	99,4
	III	103,7	100,9	106,7	99,3	105,3	102,1	107,5	104,9	95,7	104,5	113,4	107,6	99,2
	IV	104,4	101,3	107,9	101,5	105,5	102,6	108,3	107,7	95,5	104,5	113,4	108,6	99,1
	V	104,7	102,4	108,1	101,6	105,7	102,4	108,5	108,0	95,5	103,9	113,4	108,7	99,7
	VI	104,6	102,2	108,1	101,4	105,7	102,4	108,5	108,0	93,2	104,2	113,4	108,7	99,5
	VII	104,4	101,4	108,1	95,9	106,2	102,1	109,5	108,6	92,1	104,3	113,4	108,4	99,7
	VIII	104,5	100,2	108,1	99,6	106,1	102,3	109,3	109,6	93,8	103,7	113,4	108,5	99,9
	IX	104,9	100,2	108,4	101,7	106,4	102,8	109,3	109,7	95,2	104,4	114,0	109,0	99,8
	X	105,1	100,4	108,4	101,8	106,8	103,0	109,3	109,7	95,1	104,8	114,0	109,3	99,8
	XI	105,1	99,7	108,4	102,3	107,2	102,9	109,4	110,2	94,9	104,1	114,0	109,4	99,8
	XII	105,5	99,9	108,4	101,8	107,8	102,8	109,4	110,8	94,8	105,4	114,0	109,7	100,1
2000	I	105,5	100,6	109,1	92,5	108,1	102,8	112,7	110,9	95,1	104,4	114,0	111,1	101,1
	II	106,2	101,9	109,8	94,7	108,9	102,8	112,8	111,6	95,3	105,2	114,0	111,1	101,2
	III	106,9	101,9	109,8	100,0	109,2	102,9	112,8	113,9	95,2	105,4	114,0	111,1	101,3
	IV	107,2	101,9	109,8	101,6	109,8	102,7	113,2	113,0	95,7	106,3	115,0	112,6	101,8
	V	107,7	102,3	110,7	102,2	110,8	103,2	113,2	114,0	94,5	105,8	115,0	112,8	102,8
	VI	108,2	102,3	110,7	101,7	111,4	103,1	113,1	116,7	91,4	106,2	115,0	112,8	103,0
	VII	108,3	102,1	111,0	96,1	112,4	102,8	114,1	116,4	93,5	107,0	115,0	112,2	103,4
	VIII	108,5	101,8	111,0	100,6	113,1	102,9	114,2	114,9	96,1	106,5	115,0	112,1	104,0
	IX	109,3	102,2	111,1	101,8	114,5	103,2	114,4	116,5	98,3	106,9	120,1	112,8	104,1
	X	109,4	102,0	111,1	102,2	114,6	103,6	115,5	115,6	98,2	107,9	120,1	113,1	104,5
	XI	109,3	102,5	111,2	102,3	114,6	104,0	115,4	114,8	98,1	107,3	120,1	113,0	104,7
	XII	109,1	102,7	111,2	101,2	114,1	104,1	115,2	113,7	97,8	108,0	120,1	113,1	104,9
2001	I	108,9	104,3	112,3	93,6	113,1	104,3	115,6	113,2	97,6	107,5	120,1	114,0	105,4
	II	109,5	104,3	112,4	94,5	114,2	104,5	115,9	114,5	97,4	108,5	120,1	114,2	105,6
Kuukausimuutos, % - Change on one month, %														
2001:1-2001:2	0,6	0,0	0,2	1,0	0,9	0,2	0,2	1,1	-0,2	0,9	0,0	0,2	0,3	
12 kuukauden muutokset, % - Change on 12 months, %														
2000:2-2001:2	3,1	2,4	2,5	-0,2	4,8	1,7	2,7	2,5	2,2	3,2	5,4	2,8	4,4	

HYÖDYKERYHMÄT

01. Elintarvikkeet ja alkoholiittomat juomat
02. Alkoholijuomat ja tupakka
03. Vaatetus ja jalkineet
04. Asuminen, lämpö ja valo
05. Huonekalut, kalusteet, kotitalouskoneet ja kodinhoito
06. Terveysten- ja sairaudenhoito
07. Liikenne
08. Viestintä
09. Kulttuuri ja vapaa-aika
10. Koulutus
11. Hotellit, kahvilat ja ravintolat
12. Muut tavarat ja palvelut

COMMODITY GROUPS

01. Food and non-alcoholic beverages
02. Alcoholic beverages and tobacco
03. Clothing and footwear
04. Housing, heat and light
05. Furnishing, household equipment and routine maintenance of the house
06. Health and medical care
07. Transport
08. Communications
09. Recreation and culture
10. Education
11. Hotels, cafes and restaurants
12. Miscellaneous goods and services

Elinkustannusindeksi, lokakuu 1951=100
Cost-of-living index, October 1951=100

Vuosi Year	I	II	III	IV	V	VI	VII	VIII	IX	X	XI	XII	I-XII
1951	-	-	-	-	-	-	-	-	-	100	100	100	-
1952	102	101	101	101	101	101	101	101	101	102	102	102	101
1953	102	103	103	103	103	103	103	103	103	104	103	102	103
1954	104	104	103	104	104	103	104	104	104	104	98	98	103
1955	98	98	98	99	99	99	99	100	100	101	101	101	100
1956	104	107	108	108	110	110	111	112	113	113	118	118	111
1957	120	120	120	121	122	122	124	125	126	127	127	128	124
1958	129	130	130	132	133	132	132	132	132	132	133	133	132
1959	133	133	133	132	133	133	133	133	134	136	136	136	134
1960	136	136	137	138	138	138	139	138	138	139	140	140	138
1961	140	140	140	140	140	140	140	140	140	141	142	142	141
1962	143	143	144	145	146	146	148	148	148	150	150	150	147
1963	150	151	151	153	153	153	154	154	156	158	158	158	154
1964	164	165	167	169	170	170	170	171	172	173	173	174	170
1965	175	175	176	177	177	178	179	179	179	180	180	180	178
1966	181	181	182	183	184	184	185	186	187	188	189	189	185
1967	191	192	192	193	193	194	195	195	197	198	202	203	195
1968	205	207	210	211	211	213	213	213	214	215	215	215	212
1969	215	215	214	216	216	217	217	217	218	218	218	218	217
1970	220	221	221	222	222	222	223	223	224	224	225	225	223
1971	228	229	231	232	233	237	239	241	243	243	244	245	237
1972	242	245	247	251	253	254	256	257	259	260	262	262	254
1973	265	267	269	272	277	280	288	292	295	297	299	303	284
1974	305	314	317	324	328	329	335	340	348	351	353	354	333
1975	364	369	375	383	387	388	394	399	405	411	415	418	392
1976	426	432	436	440	441	442	450	456	460	465	468	469	449
1977	476	482	489	493	500	506	510	518	520	522	524	525	506
1978	526	532	533	536	544	544	545	547	551	554	557	556	544
1979	560	567	571	576	578	582	585	588	593	596	601	604	583
1980	611	620	626	638	645	648	651	660	669	676	682	686	651
1981	693	699	708	717	727	731	734	736	745	752	752	755	729
1982	767	771	780	786	799	800	806	804	806	809	812	823	797
1983	830	834	839	849	860	871	875	876	881	883	891	890	865
1984	898	902	908	914	924	926	929	933	939	944	944	945	925
1985	955	959	968	973	983	985	986	987	989	990	991	992	980
1986	999	1003	1005	1009	1013	1018	1019	1021	1021	1024	1024	1025	1015
1987	1035	1039	1044	1049	1050	1053	1053	1056	1060	1062	1062	1063	1052
1988	1075	1078	1084	1092	1101	1107	1106	1109	1119	1120	1123	1132	1104
1989	1137	1143	1156	1167	1171	1182	1181	1182	1195	1199	1199	1205	1177
1990	1223	1228	1232	1239	1245	1248	1250	1256	1262	1266	1266	1264	1248
1991	1283	1290	1291	1296	1302	1301	1300	1302	1304	1306	1307	1313	1300
1992	1320	1323	1327	1332	1333	1336	1334	1332	1337	1342	1344	1340	1333
1993	1354	1359	1360	1365	1366	1364	1361	1359	1362	1364	1362	1361	1361
1994	1357	1362	1365	1368	1368	1382	1382	1385	1388	1389	1385	1383	1376
1995	1383	1387	1388	1389	1390	1394	1393	1391	1393	1393	1389	1387	1390
1996	1390	1394	1396	1398	1401	1401	1400	1397	1400	1402	1398	1399	1398
1997	1398	1400	1405	1412	1415	1417	1417	1420	1423	1426	1425	1425	1415
1998	1427	1426	1429	1436	1435	1438	1435	1437	1441	1441	1438	1437	1435
1999	1434	1437	1441	1451	1455	1454	1452	1453	1457	1460	1460	1466	1452
2000	1466	1476	1485	1490	1497	1504	1505	1507	1519	1520	1519	1517	1501
2001	1514	1522											

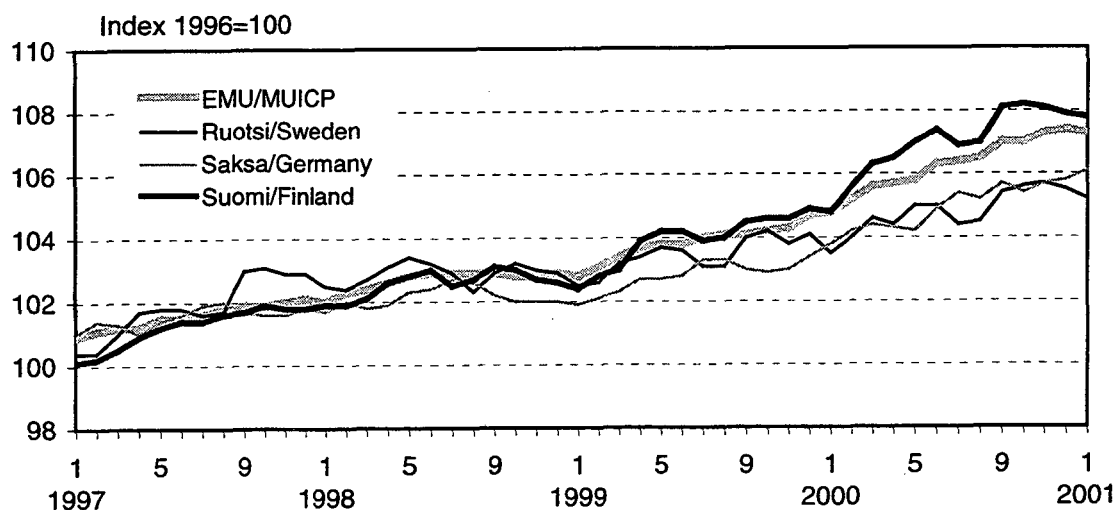
Elinkustannusindeksi kehittyä samalla tavalla kuin kuluttajahintaindeksi. Pitkän aikavälin tarkasteluissa on suositeltavaa käyttää elinkustannusindeksiä.

The cost-of-living index develops in the same way as the consumer price index. It is recommendable to use the cost-of-living index in long-term examinations.

Kansainvälinen vertailu

Comparative international data

Yhdenmukaistettu kuluttajahintaindeksi Suomessa, Ruotsissa, Saksassa ja EMU:ssa
Harmonised Index of Consumer Prices in Finland, Sweden, Germany and EMU



Yhdenmukaistettu kuluttajahintaindeksi, 12 kuukauden muutokset, %
Harmonised Index of Consumer Prices, 12-month changes, %

	1998 - 1999	1999 - 2000	1999:7- 2000:7	1999:8- 2000:8	1999:9- 2000:9	1999:10- 2000:10	1999:11- 2000:11	1999:12- 2000:12	2000:1- 2001:1
Belgia - Belgium	1,1	2,7#	1,7#	3,5	3,9	3,7	3,7	3,0	2,8#
Espanja - Spain	2,2	3,5	3,7	3,6	3,7	4,0	4,1	4,0	3,8
Hollanti - Netherlands	2,0	2,3	2,8	2,5	2,9	3,2	2,9	2,9	4,5\$
Irlanti - Ireland	2,5	5,3	5,9	5,7	5,5	6,0	6,0	4,6	3,9
Italia - Italy	1,7	2,6	2,6	2,6	2,6	2,7	2,9	2,8	2,7
Itävalta - Austria	0,5	2,0	2,0	1,9	2,3	2,2	2,3	1,8	2,2\$
Iso-Britannia - United Kingdom	1,3	0,8	1,0	0,6	1,0	1,0	1,0	0,9	0,9
Kreikka - Greece	2,1	2,9	2,6	2,9	3,0	3,8	4,0	3,7	3,2
Luxemburg - Luxembourg	1,0	3,8	4,7	3,7	4,2	4,3	4,5	4,3	2,9
Portugali - Portugal	2,2	2,8	3,3	3,6	3,6	3,7	3,6	3,8	4,4
Ranska - France	0,6	1,8	2,0	2,0	2,3	2,1	2,2	1,7	1,4
Ruotsi - Sweden	0,6	1,3	1,3	1,4	1,3	1,3	1,8	1,3	1,6
Saksa - Germany	0,6	2,1	2,0	1,8	2,6	2,4	2,6	2,3	2,2
Suomi - Finland	1,3	3,0	2,9	2,9	3,4	3,4	3,3	2,9	2,9
Tanska - Denmark	2,1	2,7	2,8	2,2	2,7	2,8	2,7	2,3	2,3
EU - EICP	1,2	2,1	2,1#	2,0	2,5	2,4	2,6	2,3	2,2\$
EMU - MUICP	1,1	2,3	2,3#	2,3	2,8	2,7	2,9	2,6	2,4\$
Islanti - Iceland	2,1	4,4	5,2	4,1	3,6	3,8	4,1	3,7	3,4
Norja - Norway	2,1	3,0	3,3	3,5	3,6	3,1	3,1	2,7	3,1

Kansallinen kuluttajahintaindeksi, 12 kuukauden muutokset, %
National CPI, 12-month changes, %

Japani - Japan	-0,3	-0,2	-0,5	-0,8	-0,8	-0,9	-0,5	-0,2	:
Sveitsi - Switzerland	0,8	1,6	1,9	1,1	1,4	1,3	1,9	1,5	1,3
Yhdysvallat - United States	2,2	3,4	3,7	3,5	3,5	3,4	3,4	3,4	3,7

* Arvio - Estimated \$ Ennakkotieto - Provisional : Ei saatavilla - Not available # Tarkistettu - Revised

Kuluttajahintaindeksin vuosimuutokset *12-month changes in the Consumer Price Index*

	I	II	III	IV	V	VI	VII	VIII	IX	X	XI	XII	I-XII
1980	8,9	9,3	9,7	10,7	11,6	11,2	11,3	12,3	12,9	13,3	13,5	13,7	11,6
1981	13,5	12,8	13,1	12,5	12,7	12,9	12,6	11,5	11,4	11,3	10,4	10,0	12,0
1982	10,7	10,3	10,2	9,6	9,8	9,4	9,8	9,3	8,1	7,6	7,9	9,0	9,3
1983	8,2	8,2	7,5	8,0	7,7	8,9	8,5	9,0	9,4	9,1	9,8	8,6	8,4
1984	8,3	8,2	8,1	8,0	7,4	6,4	6,4	6,7	6,6	6,9	6,0	6,1	7,1
1985	6,4	6,4	6,6	6,5	6,4	6,4	6,1	5,8	5,3	4,9	4,9	5,0	5,9
1986	4,5	4,6	3,8	3,7	3,0	3,3	3,3	3,4	3,3	3,5	3,3	3,4	3,6
1987	3,7	3,5	3,9	3,9	3,7	3,5	3,4	3,4	3,9	3,7	3,7	3,7	3,7
1988	4,2	4,1	4,1	4,4	5,1	5,3	5,2	5,2	5,6	5,6	5,9	6,5	5,1
1989	5,8	6,0	6,6	6,9	6,4	6,8	6,7	6,6	6,8	7,1	6,8	6,5	6,6
1990	7,5	7,4	6,5	6,2	6,2	5,6	5,9	6,2	5,6	5,5	5,6	4,9	6,1
1991	4,9	5,0	4,8	4,6	4,6	4,2	4,0	3,6	3,3	3,2	3,3	3,9	4,1
1992	2,9	2,6	2,8	2,8	2,4	2,7	2,6	2,4	2,6	2,7	2,8	2,1	2,6
1993	2,9	2,9	2,7	2,6	2,6	2,1	2,1	2,1	1,8	1,6	1,3	1,5	2,2
1994	0,2	0,3	0,4	0,2	0,2	1,3	1,6	1,9	1,9	1,9	1,7	1,6	1,1
1995	1,9	1,8	1,7	1,5	1,6	0,9	0,8	0,5	0,3	0,3	0,3	0,3	1,0
1996	0,5	0,5	0,6	0,7	0,7	0,4	0,5	0,4	0,5	0,7	0,7	0,8	0,6
1997	0,6	0,4	0,6	1,0	1,0	1,2	1,2	1,6	1,6	1,7	1,9	1,9	1,2
1998	1,9	1,9	1,8	1,8	1,5	1,5	1,1	1,1	1,3	1,1	0,9	0,8	1,4
1999	0,5	0,8	0,8	1,1	1,4	1,1	1,2	1,1	1,1	1,3	1,6	2,0	1,2
2000	2,2	2,7	3,1	2,7	2,9	3,5	3,7	3,8	4,2	4,1	4,0	3,5	3,4
2001	3,3	3,1											

Kuluttajahintaindeksi 1990=100 *Consumer Price Index 1990=100*

	I	II	III	IV	V	VI	VII	VIII	IX	X	XI	XII	I-XII
1990	97,9	98,4	98,7	99,3	99,6	100,0	100,0	100,5	101,2	101,5	101,5	101,4	100,0
1991	102,9	103,4	103,6	104,1	104,5	104,5	104,0	104,3	104,6	104,9	105,0	105,6	104,3
1992	106,1	106,4	106,7	107,2	107,3	107,7	107,4	107,2	107,9	108,2	108,3	108,0	107,4
1993	109,1	109,5	109,6	110,0	110,1	109,9	109,7	109,5	109,7	109,9	109,7	109,7	109,7
1994	109,4	109,8	110,0	110,2	110,3	111,3	111,4	111,6	111,8	111,9	111,6	111,5	110,9
1995	111,4	111,8	111,8	111,9	112,0	112,4	112,3	112,1	112,2	112,2	111,9	111,8	112,0
1996	112,0	112,4	112,5	112,7	112,9	112,9	112,8	112,6	112,8	113,0	112,7	112,7	112,6
1997	112,6	112,8	113,2	113,8	114,0	114,2	114,2	114,4	114,6	114,9	114,8	114,8	114,0
1998	115,0	114,9	115,2	115,7	115,7	115,9	115,6	115,8	116,1	116,1	115,8	115,8	115,6
1999	115,5	115,8	116,1	116,9	117,2	117,2	117,0	117,0	117,4	117,7	117,7	118,1	117,0
2000	118,1	118,9	119,7	120,1	120,7	121,2	121,3	121,5	122,4	122,5	122,4	122,2	120,9
2001	122,0	122,7											

Talouden tunnuslukuja

Economic indicators

Prosenttimuutos edellisestä vuodesta - <i>percentage year-on-year change</i>									
Vuosi ja kk Year and month	Kuluttaja-hintaindeksi Consumer Price Index	Yhdenmukaisesti kuluttajaindeksi Harmonised Index of Consumer Prices	Pohjainflaatioindikaattori Indicator of underlying inflation	Asuntojen hintaindeksi Price index for owner occupied flats	Rakennuskustannusindeksi Building cost index	Tuontihintaindeksi Import price index	Ansiotasoindeksi Index of wage and salary earnings	Asuntolainan keskiporko % Average housing loan interest rate %	Kuluttajien luottamusindikaattori (saldoluku) Consumer confidence indicator (balance figure)
1990	6,1		4,8	-5,6	7,2	1,0	9,2	11,22	-11,0
1991	4,1		4,3	-14,0	2,2	0,6	6,4	11,59	-13,0
1992	2,6		1,6	-17,6	-1,8	7,2	1,9	12,08	-8,8
1993	2,2		2,9	-7,7	0,3	10,1	0,7	10,31	-7,5
1994	1,1		1,3	5,8	1,5	-0,2	2,0	8,52	9,8
1995	1,0		-0,1	-3,6	1,3	-0,1	4,7	8,44	11,0
1996	0,6	1,1	0,1	5,4	-1,0	1,5	4,2	7,04	9,3
1997	1,2	1,2	0,8	17,6	2,4	1,1	2,4	6,15	15,1
1998	1,4	1,4	1,0	10,2	2,2	-3,5	3,5	5,94	14,1
1999	1,2	1,3	1,3	8,8	1,4	0,6	2,8	5,06	13,9
2000	3,4	3,0	3,6	5,9	2,9	13,1	3,8 ¹⁾	5,90	12,8
1999	I	0,5	0,5	0,4	1,3	-6,7		5,57	13,0
	II	0,8	0,9	0,7	1,4	-6,0		5,42	10,3
	III	0,8	0,9	0,8	7,8	-4,8	2,6	5,32	11,7
	IV	1,1	1,3	1,2		-3,8		5,24	12,7
	V	1,4	1,4	1,4		-3,1		5,11	13,9
	VI	1,1	1,2	1,0	8,2	-0,8	2,7	4,92	16,7
	VII	1,2	1,4	1,1		0,6		4,81	15,9
	VIII	1,1	1,3	1,2		2,3		4,78	14,0
	IX	1,1	1,4	1,4	9,1	1,6	2,7	4,76	14,8
	X	1,3	1,6	1,7		1,8		4,80	15,4
	XI	1,6	1,9	1,9		1,8		5,00	13,6
	XII	2,0	2,2	2,3	10,5	2,1	2,9	5,02	14,2
2000	I	2,2	2,3	2,5	2,2	12,6		5,10	18,3
	II	2,7	2,7	3,0	2,5	14,6		5,17	17,6
	III	3,1	3,2	3,4	10,8	14,6	2,9 ¹⁾	5,42	14,7
	IV	2,7	2,5	3,0		12,2		5,48	13,5
	V	2,9	2,7	3,1		14,7		5,63	14,0
	VI	3,5	3,1	3,6	9,4	13,1	4,2 ¹⁾	5,94	13,1
	VII	3,7	2,9	3,7		12,9		6,07	14,5
	VIII	3,8	2,9	3,9		13,6		6,11	11,7
	IX	4,2	3,4	4,3	3,5	2,9	4,2 ¹⁾	6,42	9,1
	X	4,1	3,4	4,3		3,2		6,46	6,9
	XI	4,0	3,3	4,3		3,2		6,48	9,3
	XII	3,5	2,9	3,7	-0,2	3,2	4,1 ¹⁾	6,49	11,0
2001	I	3,3	2,9	3,5		2,8		6,52	12,7

¹⁾ Ennakkotieto – Preliminary data

Lähteet – Sources: Asuntojen hintatilasto – Housing price statistics, Suomen Pankki – Bank of Finland, Ansiotasoindeksi – Index of wage and salary earnings, Tuottajahintaindeksi – Producer price index, Rakennuskustannusindeksi – Building cost index, Kuluttajabarometri – Consumer survey

Indeksien viralliset vuosimuutokset lasketaan perusvuodeltaan uusimman indeksin mukaan.

The changes on 12-months are calculated according to the official indices produced for the time in question.

SVT Suomen virallinen tilasto
Finlands officiella statistik
Official Statistics of Finland

Kuluttajahintaindeksi 2001:2
Konsumentprisindex
Consumer Price Index

Lisätietoja – Förfrågningar – Inquiries

Timo Koskimäki (09) 1734 3479
Mari Ylä-Jarkko (09) 1734 3310
Jaana Gröhn (09) 1734 3402
Juhani Pekkarinen (09) 1734 3476
Anne Piistari (09) 1734 3475
Anssi Vuorio (09) 1734 2934
E-mail: khi.tilastokeskus@tilastokeskus.fi
Internet: www.tilastokeskus.fi/tk/hp/khi.html

Vastaava tilastojohtaja
Ansvarig statistikdirektör
Director in charge

Jarmo Hyrkkö

Indeksipuhelin 0100-1734

Tilastokeskuksen indeksipuhelimesta saatte

- 1) Kuluttajahintaindeksin 1995=100
- 2) Elinkustannusindeksin 1951:10=100
- 3) Rakennuskustannusindeksin 1990=100

Indekseistä on saatavana:

- Tuoreimmat pisteluvut ja muutosprosentit edellisen vuoden vastaavasta ajankohdasta
- Pisteluvut ja muutosprosentit aiemmilta vuosilta ja kuukausilta
- Indeksit myös faksitulosteena

Hinta: 5,80 mk/min + pvm.

Palvelu toimii tavallisella äänitajuuspuhelimella ja matkapuhelimella.

Indextelefon 0100-1734

Statistikcentralens indextelefon ger

- 1) Konsumentprisindex 1995=100
- 2) Levnadskostnadsindex 1951:10=100
- 3) Byggnadskostnadsindex 1990=100

Indexuppgifterna gäller:

- De färskaste indextalen och förändringsprocenterna jämfört med motsvarande tidpunkt året förut
- Indekstalen och förändringsprocenterna för tidigare år och månader
- Indexen levereras också som telefaxskrifter

Pris: 5,80 mk/min + lna.

Tjänsten fungerar med vanlig ljudfrekvenstelefon och per mobiltelefon.

Kuluttajahintaindeksit kätevästi sähköpostiisi

Kuluttajahintaindeksi -julkaisu on nyt saatavissa myös sähköpostin välityksellä:

- julkaisu toimitetaan sähköpostiisi helppokäyttöisessä PDF-muodossa
- julkaisu on käytössäsi jo indeksin julkistamispäivänä
- sähköisen julkaisun sisältö on sama kuin paperilla toimitettavassa julkaisussa
- pidät tiedot helposti saatavilla omalla työasemallasi, säästät hyllytilaa ja luontoa

Yhden käyttäjän PDF-tilauksen hinta on sama kuin paperijulkaisun.

Tiedustele meiltä myös useamman käyttäjän organisaatiolisenssejä.

Voimassaolevan paperijulkaisun tilauksesi voit vaihtaa kuluitta PDF-tilaukseksi. Vuositilauksen hinta on 350 mk

Tilaukset puh.: (09) 1734 2011, faksi: (09) 1734 2500,
sähköposti: myynti.tilastokeskus@tilastokeskus.fi