

FI 3.3

- 2 -09- 2009

 Tilastokeskus
Statistikcentralen
Statistics Finland

Rakentaminen 2009

Talonrakentamisen suhdanteet

Syyskuu 2009

TILASTOKIRJASTO



136 017 2232

Sisällys

Talonrakentamisen suhdanteet, syyskuu 2009	3	Talonrakentamisen työllisyys	13
Uudisrakentaminen	4	Talonrakennusalan työttömiä puolet viimevuotista enemmän	
Alkuvuonna rakennuslupia neljännes viime vuotta vähemmän, aloitukset putosivat yli 40 prosenttia		Korjausrakentaminen	14
Asuntotuotanto	5	Talonrakentamisessa tehdyt työtunnit vähenivät edelleen toukokuussa	
Tammi-kesäkuussa rakennuslupa vajaalle 11 000 asunnolle, 9 300 asunnon rakentaminen aloitettiin		Uusimmat suuret rakennushankkeet	15
Uudisrakentamisen volyyymi-indeksi	6		
Uudisrakentamisen volyyymi supistui 27 prosenttia huhti-kesäkuussa			
Myönnettyt rakennusluvut	8		
Rakennuskustannusindeksi	10	Trendi kuvaa sarjan pitkän ajan suhdannevaihtelua. Kausitasoitettut sarjat tuotetaan TRAMO/SEATS -menetelmällä.	
Rakennuskustannukset laskivat heinäkuussa 1,9 prosenttia		Julkaisussa *-merkityt tiedot ovat ennakkotietoja.	
Rakennustarvikkeiden kauppa	11	Julkaisussa käytetty muutos% on laskettu edellisen vuoden vastaavasta ajankohdasta tai -jaksosta.	
Rakennustarvikkeiden tukkumyynti supistui tammi-heinäkuussa lähes 20 prosenttia			
Talonrakentamisen kuukausikuvaajat	12		
Talonrakennusyriytysten liikevaihto laski yli 20 prosenttia maaliskoukokuussa			

Rakentamisen ja asumisen verkkopalvelu
<http://www.tilastokeskus.fi/tup/rakas>

on päivitetty Talonrakentamisen verkkopalvelun osalta 28.8.2009.

Julkaisu ilmestyy Rakentaminen aihealueessa

Lisätietoja:

Anja Räisänen (09) 17 341
tai ko. sivun alalaidassa mainittu henkilö.

sähköposti: rakennus.suhdanne@tilastokeskus.fi

Vuosikertahinta 110 euroa. Sisältää verkkopalvelun.
Kestotilauksena 98 euroa. Sisältää verkkopalvelun.
Ilmestyy 11 kertaa vuodessa.

© 2009 Tilastokeskus

Julkaisun tiedot vapaasti lainattavissa. Lainattaessa mainittava ko. tiedon kohdalla ilmoitettu lähde.

ISSN 1238-7142 (print)
ISSN 1796-2358 (pdf)

Talonrakentamisen suhdanteet syyskuussa 2009

Rakennuslupia edellisvuotta vähemmän kesäkuussa

Kesäkuu

Kaikki rakennukset -24 %
Asuinrakennukset -28 %

Tammi – kesäkuu

Kaikki rakennukset -25 %
Asuinrakennukset -36 %

Talonrakennusyritysten (TOL 41) liikevaihto supistui toukokuussa

Liikevaihto

Toukokuussa -27,3 % %
Maalis-toukokuussa -21,2 %

Palkkasumma

Kesäkuussa -12,7 %
Huhti-kesäkuussa -10,7 % %

Erikoistuneen rakentamisen (TOL 43) liikevaihto supistui toukokuussa

Liikevaihto

Toukokuussa -18,9 % %
Maalis-toukokuussa -13,7 %

Palkkasumma

Kesäkuussa -3,0 %
Huhti-kesäkuussa -2,5 % %

Rakennuskustannukset laskivat heinäkuussa

Rakennuskustannusindeksi 2005=100

Heinäkuussa -1,9 %
Kesäkuusta heinäkuuhun -0,0 %

Inflaatio heinäkuussa -0,6 %

Kuluttajahintaindeksi 2005=100

Heinäkuussa -0,6 %
Kesäkuusta heinäkuuhun -0,6 %

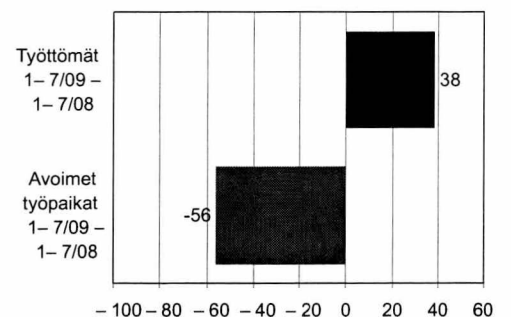
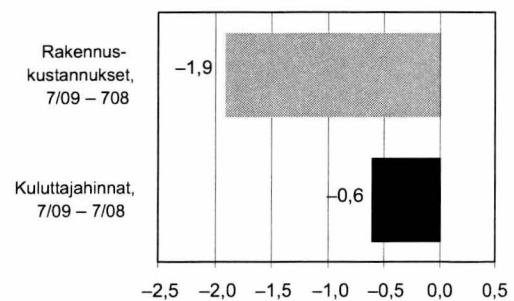
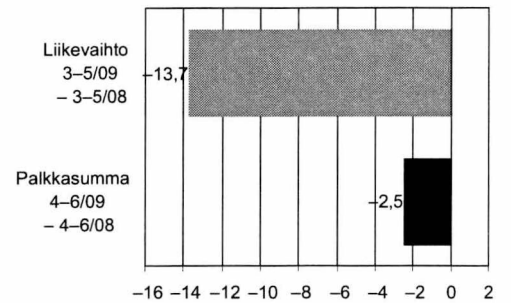
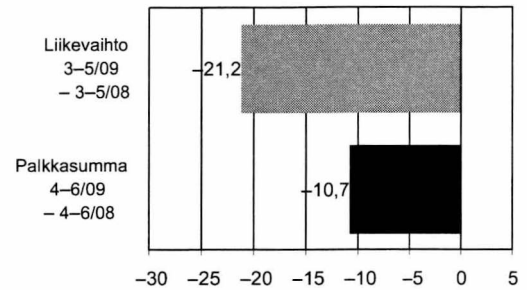
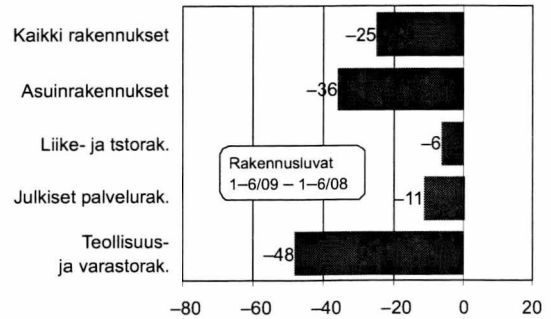
Talonrakennusalan työttömiä 15 600 heinäkuussa

Talonrakennusalan työttömät

Heinäkuussa +49 %
Tammi-heinäkuussa +38 %

Talonrakennusalan avoimet työpaikat

Heinäkuussa -43 %
Tammi-heinäkuussa -56 %

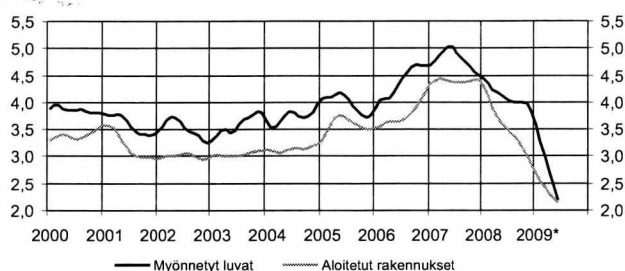


Alkuvuonna rakennuslupia neljännes viime vuotta vähemmän, aloitukset putosivat yli 40 prosenttia

Tammi-kesäkuussa 2009 rakennuslupia myönnettiin kaikkiaan lähes 20 miljoonan kuutiometrin edestä, mikä on neljänneksen vähemmän kuin vastaavana aikana vuotta aiemmin. Kuutiomäärät vähenivät kaikissa rakennustyypeissä lukuun ottamatta maatalousrakennuksia.

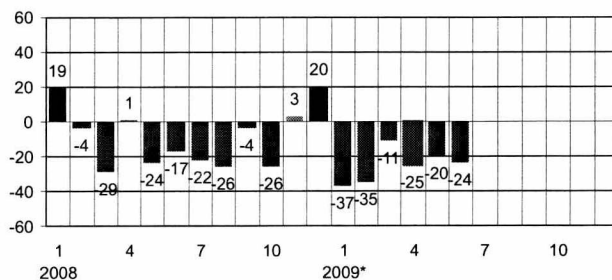
Kesäkuussa 2009 rakennuslupia myönnettiin yhteensä 4,1 miljoonalle kuutiometrille, mikä on noin neljänneksen vähemmän kuin vuosi sitten. Kuutiomäärät vähenivät melkein kaikissa rakennustyypeissä.

Uudisrakentaminen, milj. m³, trendit



Tammi-kesäkuussa aloitettiin rakennustöitä 13,2 miljoonan kuutiometrin edestä. Määrä on 42 prosenttia pienempi kuin vuoden 2008 alkupuoliskolla. Aloitetun asuinrakennusten kuutiometrimäärä supistui 36 prosenttia. Myös muissa käyttötarkoituksiryhmissä kuutiometrimäärät vähenivät voimakkaasti, esim. toimistorakennusten aloitetut kuutiometrit putosivat viime vuoden alkupuoliskoon nähden reilut 79 prosenttia. Vähiten supistuivat julkisten palvelurakennusten ryhmän aloitetut kuutiometrit, 5 prosenttia.

Myönnettyt rakennusluvut, koko maa, vuosimuutos %



Uudisrakentaminen, koko maa, milj. m³

Vuosi	kk	Myönnettyt rakennusluvut			Aloitettut rakennukset		
		milj. m ³	Trendi	vuosimuutos, % ¹⁾	milj. m ³	Trendi	vuosimuutos, %
2005		47,64		10	42,70		13
2006		52,48		10	43,25		1
2007		57,40		9	51,67		19
2008		50,59		-12	41,87		-19
2008	1	3,73	4,44	19	3,27	4,31	-3
	2	3,60	4,34	-4	2,23	4,12	16
	3	4,08	4,24	-29	2,93	3,91	-24
	4	5,73	4,18	1	4,29	3,75	-25
	5	5,57	4,13	-24	5,11	3,63	-12
	6	6,63	4,07	-17	5,02	3,53	-16
	7	2,42	4,01	-22	3,47	3,44	-19
	8	3,59	3,99	-26	4,12	3,35	-28
	9	4,43	3,99	-4	3,70	3,26	-25
	10	3,53	4,00	-26	3,27	3,16	-26
	11	3,37	3,98	3	2,69	3,02	-15
	12	3,85	3,84	20	1,77	2,84	-29
2009*	1	2,26	3,56	-37	1,19	2,68	-64
	2	2,27	3,26	-35	1,61	2,55	-28
	3	3,21	2,99	-11	1,92	2,43	-35
	4	4,03	2,72	-25	2,66	2,31	-38
	5	3,96	2,42	-20	2,73	2,21	-47
	6	4,08	2,19	-24	3,12	2,14	-38

Lähde: Tilastokeskus, Myönnettyt rakennusluvut

Lisätietoja: tilastokeskus.fi/til/rl

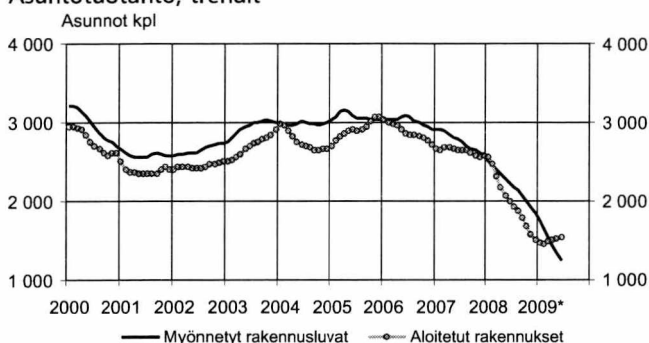
Tiedustelut: Paula Salminen (09) 17 341

Tammi-kesäkuussa rakennuslupa vajaalle 11 000 asunnolle, 9 300 asunnon rakentaminen aloitettiin

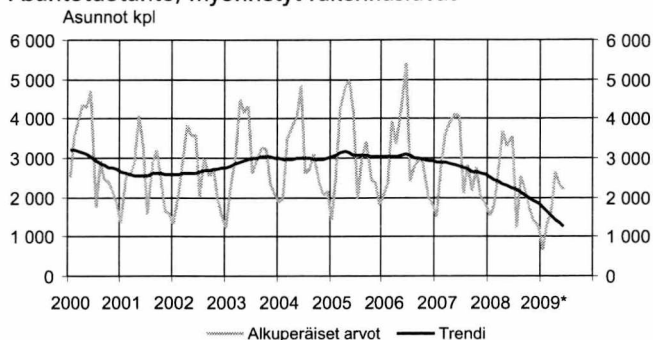
Kuluvan vuoden tammi-kesäkuussa sai rakennusluvan vajaat 11 000 asuntoa. Määrä on 29 prosenttia edellisvuoden vastaavaa lukua pienempi. Rivitaloasuntojen rakentamisen voidaan sanoa romahtaneen, sillä niiden lupamäärä supistui alkuvuonna 61 prosenttia. Myös omakotiasuntojen rakennusluvut vähenivät voimakkaasti, 40 prosenttia. Kerrostaloasuntojen rakennusluvut supistuvat 13 prosenttia vuoden 2008 alkupuoliskoon nähden.

Tammi-kesäkuussa aloitettiin 9 300 asunnon rakentaminen. Viime vuonna vastaava luku oli 13 360 eli laskua kertyi 31 prosenttia. Talotyypeittäin supistuminen noudattaa lupien supistumista. Tosin tämän vuoden toisella neljänneksellä kerrostaloasuntojen aloitukset hieman kasvoivat.

Asuntotuotanto, trendit



Asuntotuotanto, myönnetty rakennuslupa



Asuntotuotanto, koko maa

Vuosi	kk	Myönnetty rakennuslupa Asunnot, kpl			Aloitettu rakennukset Asunnot, kpl ¹⁾		
		Alkuper.	Trendi	vuosimuutos, % ²⁾	Alkuper.	Trendi	vuosimuutos, %
2005		37 135		6	34 275		6
2006		36 370		-2	33 997		-1
2007		33 609		-8	30 769		-9
2008		27 061		-19	23 476		-24
2008	1	1 544	2 516	3	1 644	2 566	18
	2	1 807	2 452	-35	1 255	2 466	7
	3	2 686	2 399	-26	1 733	2 310	-32
	4	3 702	2 348	-6	2 742	2 167	-20
	5	3 303	2 288	-19	3 045	2 066	-25
	6	3 562	2 228	-12	2 936	1 992	-20
	7	1 225	2 180	-42	1 579	1 932	-24
	8	2 560	2 137	-10	2 615	1 876	-34
	9	2 197	2 071	2	2 510	1 793	-18
	10	1 780	1 998	-35	1 600	1 678	-35
	11	1 442	1 929	-29	1 047	1 576	-42
	12	1 253	1 848	-30	770	1 510	-34
2009*	1	660	1 752	-57	671	1 469	-59
	2	1 309	1 646	-26	612	1 460	-51
	3	1 610	1 539	-33	1 282	1 484	-26
	4	2 641	1 443	-24	2 003	1 510	-27
	5	2 325	1 345	-25	2 075	1 531	-32
	6	2 209	1 250	-23	2 632	1 549	-10

1) Aloitettujen asuntojen kuukausiarvot julkaistaan neljännesvuosittain

2) Ennakollisen vuoden muutosprosentti on laskettu edellisen vuoden vastaavaan ennakkoon verraten

Lähde: Tilastokeskus, Myönnetty rakennuslupa

Lisätietoja: tilastokeskus.fi/til/r/

Tiedustelut: Paula Salminen (09) 17 341

Uudisrakentamisen volyyymi supistui 27 prosenttia huhti-kesäkuussa

Uudisrakentamisen volyyymi supistui Tilastokeskuksen ennakkotietojen mukaan tämän vuoden huhti-kesäkuussa 27 prosenttia vuoden 2008 huhti-kesäkuuhun verrattuna.

Asuinrakentamisen volyyymi supistui kuluvan vuoden toisella neljänneksellä reilut 30 prosenttia edellisvuotisesta. Supistuminen alkoi toukokuusta 2007 ja on jatkunut siitä lähtien yhtäjaksoisesti. Kuluvan vuoden aikana supistuminen on voimistunut entisestään. Tammi-kesäkuun aikana asuinrakentamisen volyyymi väheni 23 prosenttia vuoden 2008 alkupuoliskoon verrattuna.

Liike- ja toimistorakentamisen volyyymi supistui huhti-kesäkuussa lähes 34 prosenttia vuodentakaisesta. Liikerakentamisen volyyymi väheni 36 prosenttia ja toimistorakentamisen volyyymi 32 prosenttia. Tammi-ke-

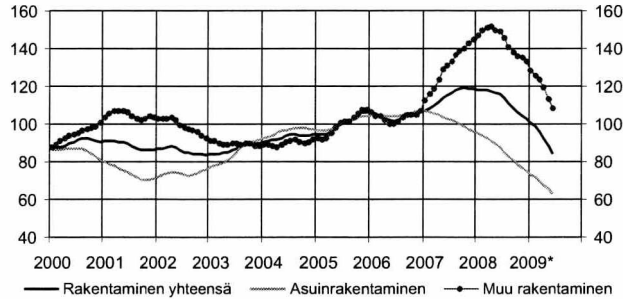
säkuun aikana liike- ja toimistorakentamisen volyyymi on vähentynyt 29 prosenttia.

Julkisen palvelurakentamisen volyyymi on ainoana ryhmänä kasvattanut volyymiaan. Toisella neljänneksellä kasvua edellisvuodesta kertyi lähes 22 prosenttia.

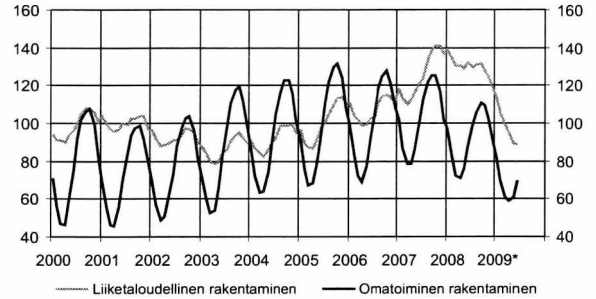
Teollisuusrakentamisen volyyymi painui huhti-kesäkuussa 35 prosenttia miinukselle. Supistuminen kiihtyi ensimmäisestä neljänneksestä, jolloin volyyymi supistui noin 15 prosenttia vuotta aiemmasta. Vuoden alkupuoliskolla volyyymi on supistunut neljänneksellä.

Varastorakennusten rakentamisen volyyymi oli tämän vuoden toisella neljänneksellä 31 prosenttia edellisvuotista pienempi. Tammi-kesäkuun volyyymi oli 28 prosenttia edellisvuotista pienempi.

Uudisrakentamisen volyyymi-indeksi 2005=100, trendit



Uudisrakentamisen volyyymi-indeksi 2005=100



Uudisrakentamisen volyyymi-indeksi 2005=100

vuosi	kk	Kaikki rakennukset	Vuosi-muutos %	Asuin-rakennukset	Liike-rakennukset	Toimisto-rakennukset	Julkiset palvelu-rakennukset	Teollisuus-rakennukset	Varasto-rakennukset	Maatalous-rakennukset
2005		100,0	7,5	100,0	100,0	100,0	100,0	100,0	100,0	100,0
2006		103,9	3,9	104,6	112,7	114,8	93,1	112,8	80,6	99,9
2007		115,7	11,4	101,7	179,5	190,6	77,3	142,2	119,5	111,7
2008		113,4	-2,2	85,5	188,9	243,3	97,7	168,3	136,6	93,3
2008	1	120,8	8,7	98,2	199,6	234,6	89,2	173,6	158,3	97,2
	2	111,4	9,5	86,4	195,3	220,4	87,0	172,2	156,7	78,6
	3	105,1	9,0	77,5	197,2	237,1	85,3	169,3	153,1	65,0
	4	104,5	7,0	74,8	200,8	247,5	90,1	166,6	143,3	67,5
	5	105,8	2,6	75,1	198,2	255,4	90,5	166,2	133,7	75,5
	6	112,8	0,8	79,1	202,7	253,8	96,7	174,5	134,3	91,7
	7	116,6	-2,0	84,6	199,9	256,7	100,9	166,4	119,5	103,4
	8	120,2	-6,6	90,9	194,0	251,6	103,0	167,7	124,8	112,1
	9	122,5	-7,8	95,2	180,5	250,1	106,4	172,7	131,3	119,1
	10	119,9	-10,5	94,4	172,6	235,1	108,7	168,8	128,7	113,4
	11	115,1	-11,9	90,0	165,3	247,5	108,5	162,8	130,7	106,4
	12	105,9	-12,9	80,4	160,5	230,4	105,8	159,2	125,3	89,9
2009*	1	99,6	-17,5	74,5	151,0	221,4	106,8	156,0	117,7	82,3
	2	89,8	-19,4	64,4	135,3	212,9	108,2	145,9	115,9	65,1
	3	82,6	-21,4	56,3	131,7	193,4	111,4	133,5	113,3	54,1
	4	79,0	-24,4	52,4	131,2	185,0	114,6	125,1	101,5	52,6
	5	77,1	-27,1	51,9	127,6	167,4	109,5	106,0	95,9	63,3
	6	80,4	-28,7	55,3	126,3	163,7	113,1	98,2	85,5	81,1

Uudisrakentamisen volyyymi-indeksi 2005=100

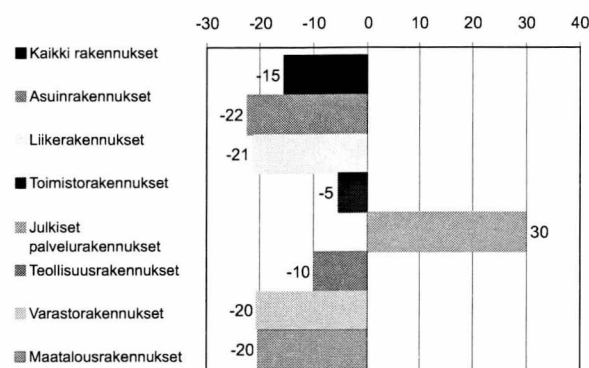
Uudisrakentamisen volyyymi-indeksi 2005=100 kuvaa Talonrakentamisen määrän kehitystä vuoden 2005 hintatasossa. Talonrakentamiseen sisältyvät uudisrakentaminen ja jo olemassa olevien rakennusten laajennukset. Korjausrakentaminen ja uudelleen rakentamiseen verrattavissa olevat muutokset eivät sisälly uudisrakentamisen volyyymi-indeksiin.

Volyyymi-indeksin avulla voidaan tarkastella rakennustyömaalla syntyvän uudisrakennustuotannon syntyvän arvon muutoksia kuukausittain. Uudisrakentaminen on tilastoissa jaettu talotyypin ja pääasiallisen rakentajan mukaan. Liiketaloudellisessa rakentamisessa rakentajana on yleensä rakennusliike tai jokin muu ulkopuolinen ammattirakentaja. Omatoimisessa rakentamisessa vain osan tekee ammattirakentaja.

Vuoden 2009 lopulliset tiedot julkaistaan toukuussa 2010. Siihen saakka vuoden 2009 tiedot ovat ennakkollisia. Aina samalla kun tuoreimmat tiedot julkaistaan, korjataan aiempia ennakkotietoja.

Perusvuoden 2005 vaihdon yhteydessä uudistettiin rakennushankkeiden hinnoittelua sekä päivitettiin laskentamenetelmä siten, että uudistettu indeksi kuvaa talonrakentamisen uudistuotannon määrää ja sen muutoksia mahdollisimman hyvin.

Uudisrakentamisen volyyymi-indeksi 2005=100, 12 kk:n muutos, %



Uudisrakentamisen volyyymi-indeksi 2005=100

	Koko rakentaminen			Asuinrakentaminen			Muu rakentaminen			
	Yhteensä	Liiketaloudellinen rakentaminen	Omatoiminen rakentaminen	Yhteensä	Liiketaloudellinen rakentaminen	Omatoiminen rakentaminen	Yhteensä	Liiketaloudellinen rakentaminen	Omatoiminen rakentaminen	
2005	100,0	100,0	100,0	100,0	100,0	100,0	100,0	100,0	100,0	
2006	103,9	107,1	99,7	104,6	108,5	101,4	103,1	106,1	96,7	
2007	115,7	125,6	103,0	101,7	104,5	99,3	130,7	140,6	109,8	
2008	113,4	130,0	92,1	85,5	84,6	86,3	143,1	162,3	102,5	
2008	1	120,8	139,2	97,2	98,2	102,2	94,8	145,0	165,5	101,7
	2	111,4	134,0	82,3	86,4	94,0	80,1	138,2	162,6	86,5
	3	105,1	130,6	72,3	77,5	87,4	69,3	134,7	161,4	77,9
	4	104,5	130,4	71,1	74,8	84,1	67,1	136,1	163,4	78,4
	5	105,8	129,0	76,0	75,1	81,8	69,6	138,6	162,6	87,7
	6	112,8	132,4	87,5	79,1	82,0	76,7	148,8	168,4	107,2
	7	116,6	130,0	99,3	84,6	81,4	87,3	150,8	164,7	121,2
	8	120,2	131,2	106,0	90,9	84,4	96,4	151,4	164,6	123,6
	9	122,5	131,6	110,9	95,2	85,7	103,2	151,7	164,3	124,9
	10	119,9	127,9	109,6	94,4	82,1	104,5	147,2	160,5	119,0
	11	115,1	124,7	102,6	90,0	78,8	99,3	141,9	157,5	108,6
	12	105,9	118,4	89,9	80,4	71,5	87,7	133,3	151,9	93,8
2009*	1	99,6	113,3	81,9	74,5	69,2	78,9	126,3	144,7	87,3
	2	89,8	105,5	69,6	64,4	62,7	65,7	117,0	136,0	76,6
	3	82,6	99,5	60,8	56,3	56,8	55,9	110,7	130,1	69,6
	4	79,0	94,8	58,7	52,4	53,4	51,5	107,5	124,4	71,8
	5	77,1	89,5	61,1	51,9	52,7	51,2	104,0	115,7	79,2
	6	80,4	88,4	70,0	55,3	53,2	57,0	107,2	113,5	93,7

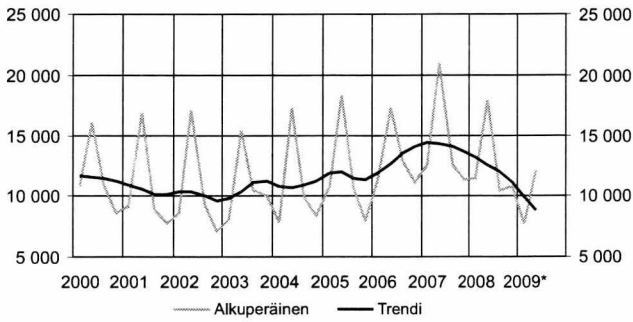
Lähde: Tilastokeskus, Uudisrakentamisen volyyymi-indeksi

Lisätietoja: tilastokeskus.fi/til/urvoli

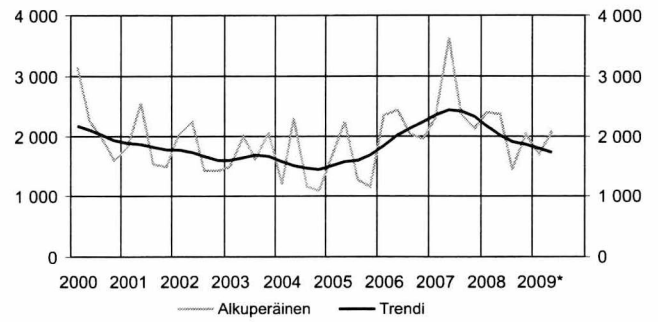
Tiedustelut: Anja Räisänen (09) 17 341

Myönnetyt rakennusluvut, 1 000 m³

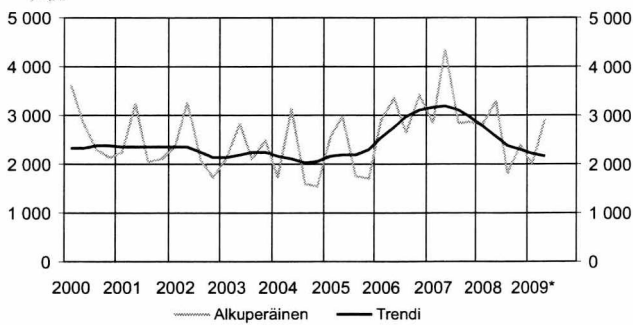
Koko maa



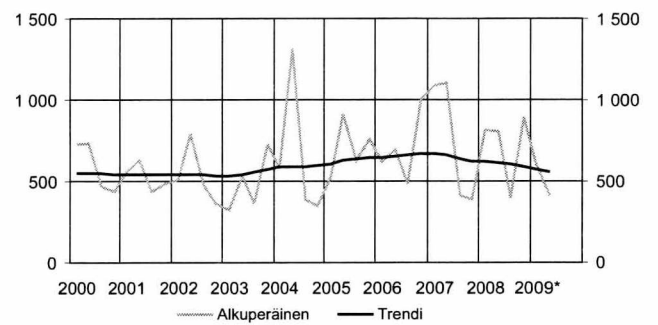
Pääkaupunkiseutu



Helsingin seutukunta



Turun seutukunta

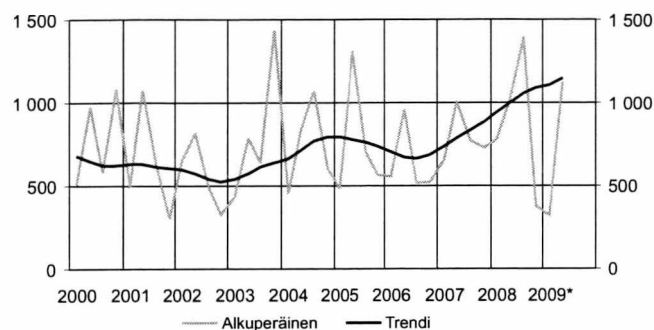


Myönnetyt rakennusluvut kasvukeskuksissa, 1 000 m³

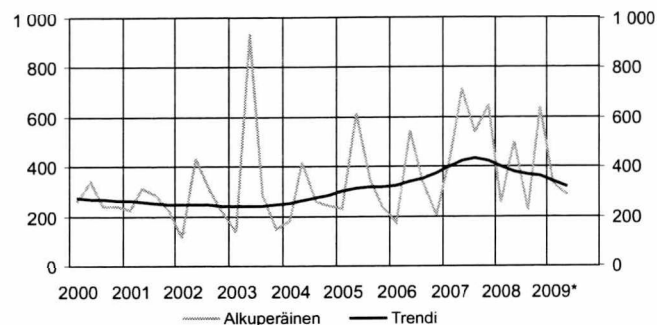
Vuosi	kk	Koko maa		Pääkaupunkiseutu		Helsingin seutukunta		Turun seutukunta	
		Alkuper.	Muutos %	Alkuper.	Muutos %	Alkuper.	Muutos %	Alkuper.	Muutos %
2005		47 642	10	6 345	11	8 985	12	2 830	8
2006		52 483	10	8 742	38	12 297	37	2 794	-1
2007		57 396	9	10 395	19	12 909	5	2 988	7
2008		50 548	-12	8 218	-21	10 305	-20	2 910	-3
			<i>Trendi</i>		<i>Trendi</i>		<i>Trendi</i>		<i>Trendi</i>
2005	I	10 753	11 875	1 677	1 519	2 568	2 171	528	608
	II	18 288	11 955	2 239	1 571	2 965	2 200	912	625
	III	10 639	11 482	1 264	1 588	1 752	2 181	633	640
	IV	7 962	11 375	1 166	1 672	1 700	2 300	757	647
2006	I	11 203	11 900	2 330	1 840	2 889	2 534	619	648
	II	17 249	12 656	2 417	2 000	3 339	2 749	691	651
	III	12 881	13 482	2 043	2 127	2 662	2 960	487	662
	IV	11 150	14 120	1 953	2 230	3 407	3 117	997	671
2007	I	12 583	14 382	2 302	2 333	2 846	3 170	1 086	670
	II	20 951	14 340	3 639	2 424	4 362	3 185	1 102	659
	III	12 575	14 027	2 328	2 414	2 826	3 111	413	639
	IV	11 287	13 646	2 126	2 310	2 875	2 961	387	623
2008	I	11 418	13 207	2 380	2 164	2 815	2 783	813	617
	II	17 935	12 586	2 362	2 005	3 310	2 561	809	612
	III	10 440	11 975	1 442	1 907	1 803	2 379	392	603
	IV	10 755	11 142	2 034	1 865	2 377	2 287	896	592
2009*	I	7 749	9 872	1 714	1 800	1 995	2 219	605	574
	II	12 070	8 846	2 082	1 734	2 906	2 170	414	558

Myönnetyt rakennusluvut, 1 000 m³

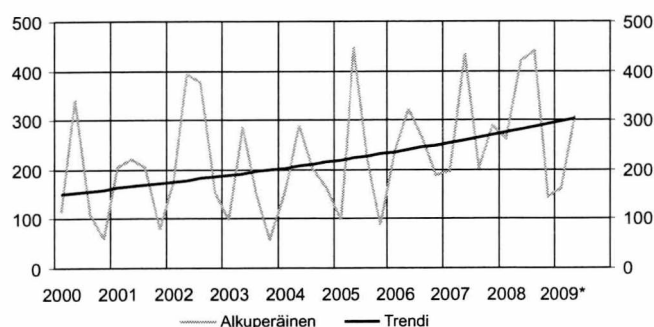
Tampereen seutukunta



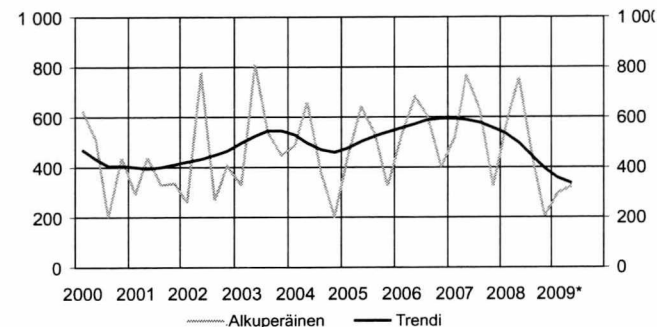
Jyväskylän seutukunta



Kuopion seutukunta



Oulun seutukunta

Myönnetyt rakennusluvut kasvukeskuksissa, 1 000 m³

Vuosi	kk	Tampereen seutukunta		Jyväskylän seutukunta		Kuopion seutukunta		Oulun seutukunta	
		Alkuper.	Muutos %	Alkuper.	Muutos %	Alkuper.	Muutos %	Alkuper.	Muutos %
2005		3 073	4	1 429	30	860	6	1 933	12
2006		2 560	-17	1 262	-12	1 012	18	2 212	14
2007		3 168	24	2 334	85	1 123	11	2 240	1
2008		3 570	13	1 615	-31	1 266	13	1 959	-13
			<i>Trendi</i>		<i>Trendi</i>		<i>Trendi</i>		<i>Trendi</i>
2005	I	486	791	233	303	100	219	432	476
	II	1 310	781	614	314	447	223	642	502
	III	708	763	347	318	225	228	532	522
	IV	569	741	235	318	89	232	327	540
2006	I	561	707	178	325	237	236	524	558
	II	958	672	542	338	321	241	680	574
	III	518	662	340	353	264	245	608	587
	IV	523	691	202	372	190	250	400	594
2007	I	657	741	432	399	198	255	518	595
	II	1 008	787	717	422	434	260	765	591
	III	771	833	539	432	203	265	631	578
	IV	732	887	646	425	289	270	326	558
2008	I	778	946	253	403	261	275	555	534
	II	1 023	1 000	501	381	420	280	759	496
	III	1 393	1 057	224	368	440	286	439	442
	IV	376	1 090	637	362	145	291	206	393
2009*	I	316	1 110	330	343	161	297	296	358
		1 123	1 149	286	317	308	302	327	336

Lähde: Tilastokeskus, Myönnetyt rakennusluvut

Lisätietoja: tilastokeskus.fi/til/rl

Tiedustelut: Paula Salminen (09) 17 341

Rakennuskustannukset laskivat heinäkuussa 1,9 prosenttia

Rakennuskustannusten kokonaisindeksi laski heinäkuussa 1,9 prosenttia 2009 edellisen vuoden heinäkuusta. Rakentamisen työ- ja materiaalikustannukset nousivat vuodessa 2,7 prosenttia. Sen sijaan rakennustarvikkeiden hinnat laskivat 3,1 prosenttia ja muiden kustannusten hinnat 6,7 prosenttia.

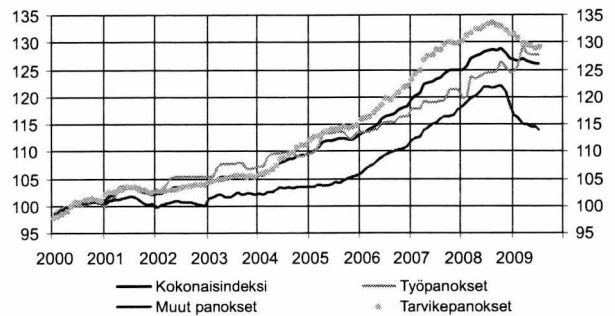
Vuositasolla oli laskua muun muassa rahoituksen, betoniteräksen, rakenneteräksen, sähköjohtojen, paneelien sekä metallikatteiden hinnoissa. Rakennuskustannusten osatekijöistä eniten nousivat vesiputkien, työmaan energian, valaisimien sekä alakattojen hinnat.

Kesäkuusta heinäkuuhun rakennuskustannusten kokonaisindeksi sekä työpanosten hinnat pysyivät ennallaan. Tarvikepanosten hinnat nousivat 0,1 prosenttia. Muiden panosten hinnat laskivat 0,6 prosenttia.

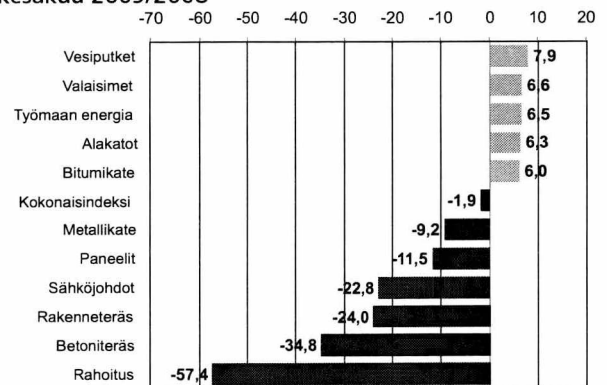
Tarvikepanosten osalta heinäkuussa laskivat muun muassa rakennuslevyjen, vesiputkien, putkistovarusteiden sekä ilmastointikanavien hinnat. Puutuotteiden kuitin kyllästetyn puutavaran, sahapuutavaran sekä paneelien hinnat sen sijaan nousivat voimakkaasti.

Muiden panosten osalta rahoituksen hinta halpeni kesäkuusta heinäkuuhun 10,1 prosenttia.

Rakennuskustannusindeksi 2000=100, pisteluku



Vuoden aikana tapahtuneet suurimmat muutokset, % kesäkuu 2009/2008



Rakennuskustannusindeksi 2005=100

Vuosi	kk	Kokonaisindeksi Panokset					Talotyypit						
		Vuosi- muutos %	Työ- panokset	Vuosi- muutos %	Tarvike- panokset	Vuosi- muutos %	Muut panokset	Vuosi- muutos %	Asuin- kerrostalo	Asuin- pientalo	Toimisto- ja liikerak.	Teollisuus- ja varastorak.	
2005		100,0	100,0	100,0	100,0	100,0	100,0	100,0	100,0	100,0	100,0		
2006		103,8	3,8	102,2	2,2	104,5	4,5	104,6	4,6	103,7	104,3	103,4	103,9
2007		109,9	5,9	106,1	3,8	112,1	7,3	110,4	5,5	110,3	110,7	109,2	109,8
2008		114,2	3,9	109,9	3,6	116,3	3,7	115,8	4,9	114,5	114,3	113,7	114,3
2008	1	111,8	4,4	106,4	1,7	114,5	5,7	113,5	5,5	112,6	112,3	111,2	111,2
	2	112,5	4,6	106,7	1,9	115,4	5,7	114,3	5,9	113,1	113,2	111,7	112,0
	3	113,8	5,4	109,9	4,9	115,8	5,4	115,0	6,3	114,6	114,5	113,0	113,4
	4	114,1	4,3	109,5	3,3	116,5	4,4	115,4	5,5	114,6	114,8	113,2	114,0
	5	114,4	4,3	110,1	4,1	116,5	4,0	116,2	5,8	114,6	114,8	113,8	114,3
	6	114,8	4,5	110,4	4,4	116,8	4,1	117,0	5,8	114,9	114,8	114,3	114,9
	7	115,0	4,3	110,5	4,5	117,2	3,7	117,2	5,8	115,1	115,0	114,5	115,3
	8	115,2	4,2	110,7	4,5	117,4	3,9	116,9	4,9	115,2	115,0	114,7	115,4
	9	115,1	3,6	110,8	4,5	117,1	2,8	117,0	4,5	115,0	114,7	114,8	115,2
	10	115,5	3,3	112,4	4,3	116,9	2,3	117,3	4,8	115,3	115,2	115,2	116,1
	11	114,6	2,5	111,4	3,3	116,1	1,7	116,2	3,6	114,6	114,2	114,2	115,2
	12	113,7	1,6	110,6	2,5	115,6	1,3	113,9	0,7	113,9	113,2	113,3	114,3
2009	1	113,5	1,5	110,7	4,0	115,6	0,9	112,0	-1,3	113,5	113,0	113,0	114,3
	2	113,3	0,7	111,5	4,5	114,9	-0,5	111,7	-2,3	113,4	112,8	112,9	114,1
	3	113,8	0,0	114,9	4,6	114,1	-1,5	110,4	-4,0	114,0	113,8	113,2	114,3
	4	113,3	-0,7	113,8	3,9	113,9	-2,2	110,4	-4,3	113,6	113,6	112,7	113,8
	5	113,1	-1,2	113,5	3,1	113,8	-2,4	110,1	-5,3	113,0	113,0	112,7	113,6
	6	112,9	-1,7	113,4	2,7	113,4	-2,9	110,0	-6,0	113,0	112,8	112,6	113,0
	7	112,8	-1,9	113,4	2,7	113,5	-3,1	109,4	-6,7	113,1	112,9	112,6	112,9

Lähde: Tilastokeskus, Rakennuskustannusindeksi

Lisätietoja: tilastokeskus.fi/til/rki

Tiedustelut: Sinikka Kanerva (09) 17 341

Rakennustarvikkeiden tukkumyynti supistui tammi-heinäkuussa lähes 20 prosenttia

Sähkötarvikkeiden tukkumyynnin arvo tammi-heinäkuussa oli 402 miljoonaa euroa, mikä on 19,2 % vähemmän kuin vastaavana ajankohtana viime vuonna.

Suomen Sähkötukkuliikkeiden Liiton mukaan sähkötarvikkeiden kysyntä on jatkunut kohtuullisena, kun huomioidaan koko rakennussektorin syvä taantuma. Kysyntää on pitänyt yllä korjausrakentaminen. Yleisen talouskehityksen ohella myynnin laskua vauhditti sähkötarvikkeiden tukkuhintojen 1,8 % lasku verrattuna viime vuoden ensimmäiseen puoliskoon. Hintojen lasku on seurausta raaka-aineiden maailmanmarkkinahintojen rajuista vaihteluista. Myynnin arvo laski alkuvuonna jyrkimmin johtimet ja kaapelit -tuoteryhmässä,

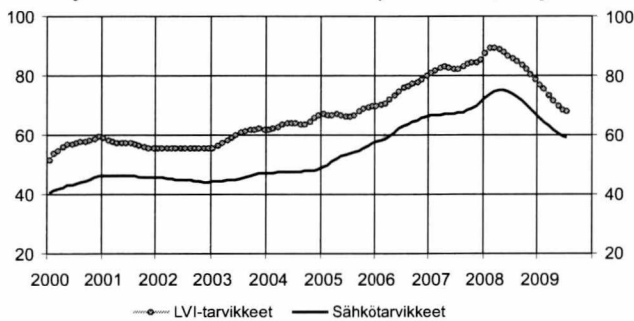
jossa raaka-aineiden hinnat vaikuttavat hyvin suorasti tukkuhintoihin.

LVI-tarvikkeiden tukkumyynti laski tammi-heinäkuussa 19,6 prosenttia vuotta aiemmasta. Tukku myynnin arvo oli 478 miljoonaa euroa.

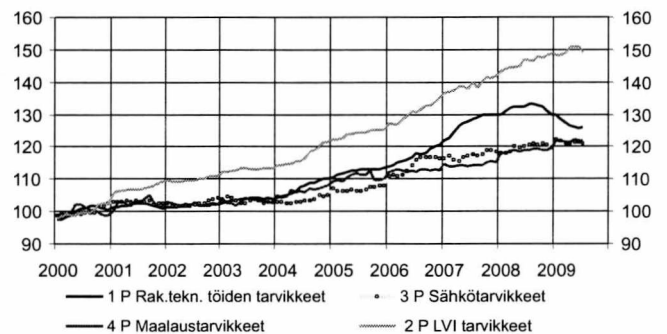
Heinäkuun rakennuskustannusindeksin tarvikeryhmittäisten osa-indeksien mukaan vuoden aikana LVI-tarvikkeiden hinnat nousivat 1,7 prosenttia ja sähkötarvikkeiden (ilman talouskojeita) hinnat 0,5 prosenttia.

Kesäkuusta heinäkuuhun Sähkötarvikkeiden (ilman talouskojeita) hinnat laskivat 1,1 prosenttia ja LVI-tarvikkeiden hinnat 0,1 prosenttia.

Sähkö- ja LVI-tarvikkeiden tukkukaupan trendit, milj. euroa



Indeksiehto-osaindeksit 2000=100



Sähkö- ja LVI-tarvikkeiden tukkukauppa ja tarvikkeiden hinnat

	Sähkötarvikkeiden tukkukauppa			LVI-tarvikkeiden tukkukauppa			Rakennuskustannusindeksi 2000=100, osaindeksit				
	alkuper. milj. euroa	trendi	vuosi-muutos %	alkuper. milj. euroa	trendi	vuosi-muutos %	Rakennus- teknisten töiden tarvikkeet	LVI- tarvikkeet	Sähkö- tarvikkeet ilman talouskojeita	Maalaus- tarvikkeet	
							1 P	2 P	3 P	4 P	
2008	1	68,4	72,4	4,9	79,6	87,7	8,2	130,0	143,1	117,9	118,0
	2	64,4	73,8	12,6	80,8	89,4	20,8	131,2	144,1	118,1	118,0
	3	63,4	74,9	-1,6	75,6	89,5	-8,0	131,8	144,3	118,3	118,3
	4	77,7	75,3	20,7	92,7	88,8	21,2	132,4	144,7	120,0	119,0
	5	80,6	75,1	7,9	92,8	87,8	3,9	132,5	145,1	119,9	118,7
	6	74,4	74,6	5,2	89,4	86,7	3,0	132,5	146,9	120,2	119,0
	7	69,3	73,8	13,4	82,3	85,8	13,4	133,1	146,7	120,6	118,8
	8	73,8	72,9	-3,8	87,1	84,9	-7,8	133,3	146,7	121,2	119,2
	9	88,0	71,7	14,6	99,9	83,7	8,5	132,7	147,7	120,7	119,3
	10	87,0	70,3	-2,9	99,9	82,1	-2,6	132,4	147,3	121,1	119,1
	11	72,5	68,8	-11,7	80,7	80,5	-12,2	131,0	148,3	120,7	119,0
	12	59,6	67,2	7,2	70,9	78,7	6,3	130,0	148,5	119,8	119,8
2009	1	57,4	65,8	-16,1	64,3	77,1	-19,2	129,7	148,1	122,1	121,7
	2	53,8	64,4	-16,5	66,4	75,4	-17,8	128,5	148,3	121,7	121,9
	3	60,1	63,0	-5,2	71,0	73,5	-6,1	127,1	149,1	121,0	121,4
	4	55,9	61,6	-28,1	66,8	71,4	-27,9	126,5	150,9	120,9	121,4
	5	59,1	60,3	-26,7	69,0	69,8	-25,6	126,2	150,8	121,3	122,2
	6	61,4	59,6	-17,5	74,7	68,7	-16,4	125,6	150,8	121,3	121,8
	7	54,4	59,2	-21,5	64,5	67,9	-21,6	126,1	149,2	121,2	121,7

Sähkötarvikkeiden otoksessa mukana 14 yritystä, jotka edustavat yli 95 prosenttia Suomen sähkötukkukaupasta. Kuukausittain seurataan 45 tuoteryhmän myyntiä.

LVI-tarvikkeiden luvuissa on mukana neljän yrityksen tiedot. Ne kattavat 95 prosenttia LVI-tarvikkeiden tukkukaupan kokonaisymyynnistä.

Lähde: Tilastokeskus, Rakennuskustannusindeksi, Suomen Sähkötukkuliikkeiden Liitto ja Suomen Putkikauppiasyhdistys
Tiedustelut: Tilastokeskus, Sinikka Kanerva (09) 17 341, Sähkötukkuliikkeet Katri Huhtinen (09) 696 3700, sstl.fi
 Putkikauppiasyhdistys, Olle Grönlund (09) 348 3400

Talonrakennusyritysten liikevaihto laski yli 20 prosenttia maaliskokuussa

Talonrakennusyritysten liikevaihto laski kuluvan vuoden maaliskokuussa 21,2 prosenttia vuotta aiemmasta. Lasku nopeutui edellisestä kolmen kuukauden jaksosta prosenttiyksikön verran. Toukokuun liikevaihto oli reilut 27 prosenttia edellisvuotista pienempi.

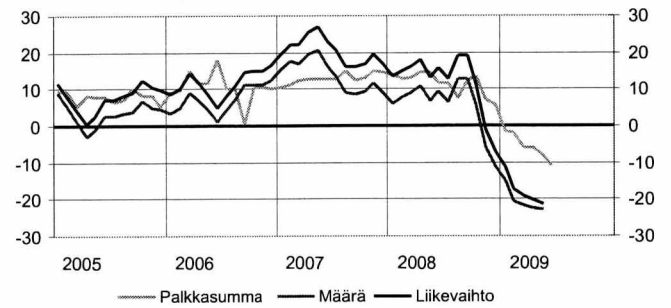
Erikoistuneen rakentamisen yritysten liikevaihto supistui maaliskokuussa huomattavasti vähemmän, 13,7 prosenttia. Myös tämän toimialan liikevaihdon supistuminen on nopeutumassa. Toukokuussa laskua vuotta aiemmasta oli lähes 19 prosenttia.

Molempien toimialojen yritysten myynnin määrät vähenivät maaliskokuussa. Talonrakennusyritysten myynnin määrä väheni 22,9 prosenttia ja erikoistuneen rakentamisen yritysten 15,6 prosenttia.

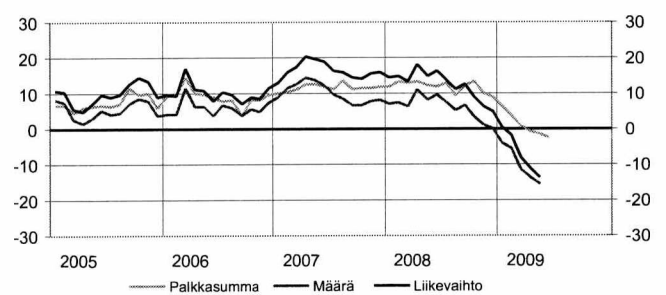
Talonrakennusyritysten maksama palkkasumma on supistunut koko alkuvuoden. Huhti-kesäkuussa palkkasumma pieneni 10,7 prosenttia vuotta aiemmasta. Tammi-kesäkuun palkkasumma oli 8,6 prosenttia pienempi kuin vuoden 2008 alkupuoliskolla.

Erikoistuneen rakentamisen yritysten maksama palkkasumma laski huhti-kesäkuussa 2,5 prosenttia vuodentakaisesta. Tammi-kesäkuussa palkkasumma pieneni prosentin verran, sillä vielä alkuvuonna tämän toimialan palkkasumma oli kasvussa. Molemmilla toimialoilla palkkasumman laskuun on vaikuttanut työllisyystilanteen heikkeneminen.

Talonrakentamisen TOL41 kuukausikuvaajien vuosimuutokset, %



Erikoistuneen rakentamisen TOL 43 kuukausikuvaajien vuosimuutokset, %



Talonrakentamisen kuukausikuvaajat TOL2008

	Liikevaihtoindeksi 2005=100				Palkkasummaindeksi 2005=100				Myynnin määräindeksi 2005=100				
	41 Talonrakentaminen		43 Erikoistunut rakennustoiminta		41 Talonrakentaminen		43 Erikoistunut rakennustoiminta		41 Talonrakentaminen		43 Erikoistunut rakennustoiminta		
	Alku-peräinen	Vuosi-muutos %	Alku-peräinen	Vuosi-muutos %	Alku-peräinen	Vuosi-muutos %	Alku-peräinen	Vuosi-muutos %	Alku-peräinen	Vuosi-muutos %	Alku-peräinen	Vuosi-muutos %	
2005		100,0		100,0		100,0		100,0		100,0		100,0	
2006		112,7	12,7	110,4	10,4	110,6	10,6	108,9	8,9	108,4	8,4	106,3	6,3
2007		135,1	20,0	130,0	17,8	125,4	13,4	121,9	11,9	123,0	13,4	118,3	11,3
2008		147,5	9,2	143,3	10,2	138,2	10,2	135,4	11,1	126,7	3,0	122,9	3,9
2008	1	120,8	13,4	108,0	14,4	111,1	14,0	111,3	12,0	106,1	6,0	94,9	6,9
	2	130,3	15,2	118,8	15,0	134,2	12,9	131,6	13,2	114,1	7,7	104,0	7,5
	3	126,9	16,2	121,0	13,5	122,6	13,1	124,1	12,9	110,9	9,0	105,7	6,5
	4	149,5	18,0	138,1	18,3	130,4	14,7	124,4	13,4	130,1	10,9	120,2	11,2
	5	149,4	13,3	141,7	14,7	145,9	14,7	138,0	12,1	129,2	6,7	122,5	8,0
	6	161,7	15,9	155,9	16,4	179,7	11,6	154,2	11,9	139,0	9,3	134,0	9,8
	7	143,1	12,6	144,7	13,8	143,7	11,7	148,5	12,8	122,4	6,3	123,8	7,5
	8	178,2	19,2	141,8	11,1	138,4	7,6	141,8	9,4	151,7	12,7	120,7	5,0
	9	164,3	19,1	159,5	12,6	133,5	12,4	132,3	12,3	139,4	12,7	135,2	6,6
	10	155,8	11,2	163,9	9,0	148,6	13,6	144,9	13,3	131,8	5,5	138,6	3,4
	11	146,9	-1,0	144,1	6,4	127,5	7,1	129,2	9,9	124,1	-5,8	121,8	1,2
	12	143,1	-7,1	181,8	4,9	143,2	5,8	144,1	9,1	120,9	-11,4	153,6	0,1
2009	1	94,5	-11,1	97,1	0,5	108,8	-1,3	123,9	6,2	79,7	-15,0	81,8	-3,9
	2	97,1	-17,2	104,7	-1,8	120,9	-1,8	121,0	3,7	82,1	-20,5	88,5	-5,7
	3	114,1	-19,1	117,7	-8,1	116,1	-6,0	124,2	0,6	96,7	-21,9	99,7	-11,4
	4	112,8	-20,3	113,2	-11,2	127,3	-5,9	132,0	-0,8	95,9	-22,6	96,3	-13,8
	5	108,6	-21,2	115,0	-13,7	123,0	-8,2	125,0	-1,4	92,7	-22,9	98,2	-15,6
	6					156,8	-10,7	149,5	-2,5				

Vuosimuutos on alkuperäisen sarjan kolmen viimeisimmän kuukauden keskiarvon muutos edellisen vuoden vastaavasta ajanjaksosta. Tilastossa otettiin tammikuun 2009 tiedoista alkaen käyttöön uusi toimialaluokitus TOL2008 sekä uusi perusvuosi 2005=100

Lähde: Tilastokeskus, Rakentamisen kuukausikuvaajat Lisätietoja: tilastokeskus.fi/til/rlv Tiedustelut: Merja Järvinen (09) 17 341

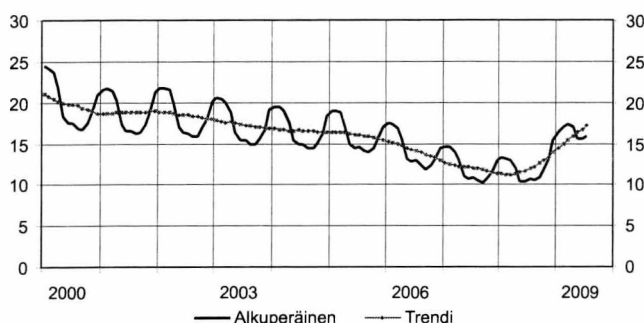
Talonrakennusalalla 15 900 työtöntä heinäkuussa

Talonrakennusalan työllisyys heikkeni edelleen heinäkuussa. Toimialalla oli tällöin 15 900 työtöntä työnhakijaa. Määrä on 5 200 henkeä suurempi kuin vuoden 2008 heinäkuussa. Kesäkuusta heinäkuuhun työttömien talonrakentajien määrä lisääntyi 300 hengellä.

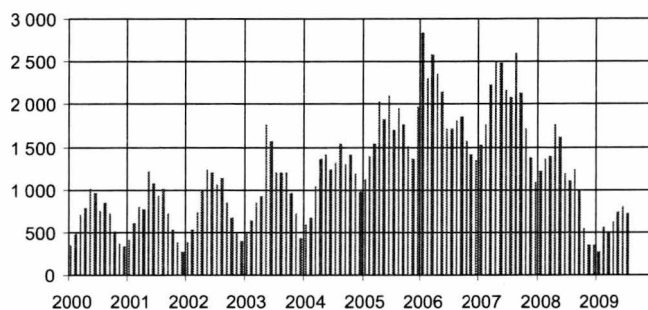
Talonrakennusalan avoimia työpaikkoja oli heinäkuussa 722, mikä on 35 prosenttia edellisvuotista vähemmän. Tällöin avoimia työpaikkoja oli 1 106.

Talonrakennusalan työllisten määrä julkaistaan vain neljännesvuosittain.

Talonrakennusalan työttömät, 1 000 henkeä



Talonrakennusalan avoimet työpaikat, kpl



Talonrakennusalan työllisyys

		Työttömät (TEM)			Avoimet työpaikat (TEM)	
		1 000 henkeä	Trendi	Vuosi- muutos, %	kpl	Vuosi- muutos, %
2005	k.a.	16,1		-3	1 690	44
2006	k.a.	14,2		-12	1 972	17
2007	k.a.	12,0		-14	1 972	0
2008	k.a.	12,0		0	1 095	-44
2008	1	13,3	11,3	-9	1 222	-14
	2	13,2	11,2	-10	1 364	-23
	3	13,0	11,2	-7	1 402	-28
	4	12,0	11,4	-7	1 763	-29
	5	10,4	11,5	-6	1 626	-34
	6	10,3	11,7	-4	1 187	-45
	7	10,7	11,9	-2	1 106	-47
	8	10,6	12,2	1	1 230	-53
	9	10,8	12,6	6	995	-53
	10	11,8	13,0	11	542	-69
	11	13,1	13,4	14	351	-75
	12	15,3	13,9	19	347	-68
2009	1	16,4	14,4	24	279	-77
	2	17,0	14,9	29	567	-58
	3	17,3	15,4	33	495	-65
	4	17,0	15,9	41	618	-65
	5	15,5	16,4	49	730	-55
	6	15,6	16,8	51	798	-33
	7	15,9	17,2	49	722	-35

Lähde: Tilastokeskus, Työvoimatutkimus, Työ- ja elinkeinoministeriö

Lisätietoja: tilastokeskus.fi/til/tyti, tem.fi

Tiedustelut: TK Kalle Sinivuori (09) 17 341 ja TEM, työnvälitystilasto 010 60 4001

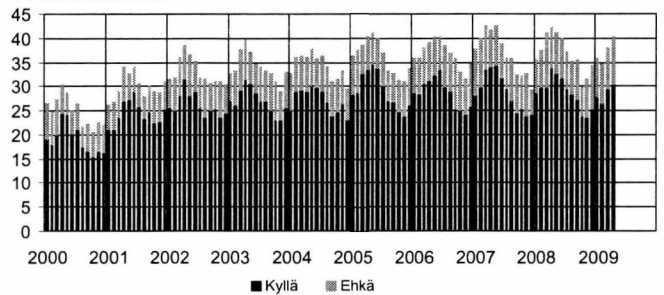
Talonrakentamisessa 21,5 miljoonaa tehtyä työtuntia heinäkuussa

Talonrakentamisessa ja erikoistuneessa rakentamisessa tehtiin yhteensä 21,5 miljoonaa työtuntia heinäkuussa. Määrä on reilut 14 prosenttia pienempi kuin vuotta aiemmin. Erityisesti talonrakentamisen tehdyt työtunnit ovat vähentyneet uudisrakentamisen supistuttua voimakkaasti. Erikoistuneen rakentamisen työtunnit pysyivät edellisvuotisella tasolla, sillä niitä ylläpitää lisääntynyt korjausrakentaminen.

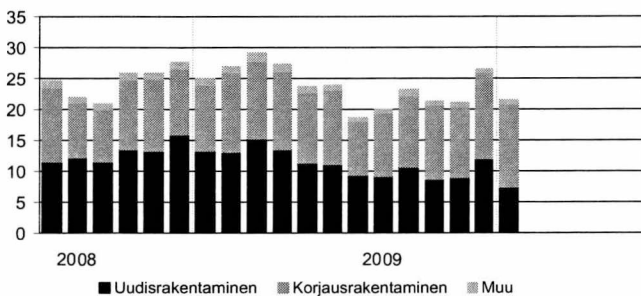
Korjausrakentamisen osuus tehdyistä työtunneista oli heinäkuussa huomattavan suuri, yli 63 prosenttia. Uudisrakentamisen heinäkuun työtuntimäärä oli 45 prosenttia pienempi kuin vuoden 2008 heinäkuussa, mutta korjausrakentamisen tunnit lisääntyivät 27 prosenttia.

Korjausrakentamisen heinäkuun tunneista 58 prosenttia syntyi asuinrakennusten korjaamisesta ja 42 prosenttia muiden rakennusten korjaustöistä

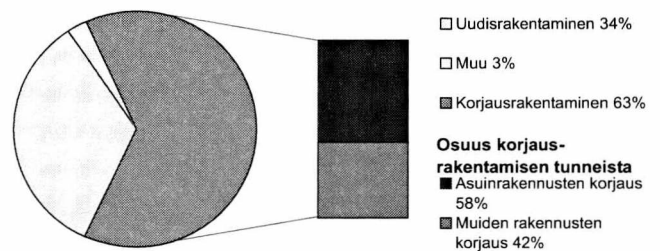
Kotitalouksien asunnon korjausaikomukset, prosenttia kotitalouksista



Talonrakennusalan ammattirakentajien työtuntijakauma, milj. tuntia, TOL 2008



Talonrakennusalan ammattirakentajien (TOL 2008) työtuntijakauma heinäkuussa 2009



Korjausrakentaminen

Vuosi	kk	Kotitalouksien asunnon korjausaikomukset				Talonrakennusalan ammattirakentajien työtunnit TOL 2008 ¹⁾				Korjausrakentamisen tuntien jakauma, %	
		Prosenttia kotitalouksista				milj. tuntia					
		Asunnon korjaus kyllä	Asunnon korjaus ehkä	Peruskorjaus kyllä	Peruskorjaus ehkä	Yhteensä	Uudisrakentaminen	Korjausrakentaminen	Muu	Asuinrakennusten korjaus	Muiden rakennusten korjaus
2008	1	28,8	6,6	15,7	7,0	24,5	11,5	11,9	1,1	63,5	36,5
	2	29,8	7,5	14,5	6,1	22,0	12,2	8,8	1,0	46,0	54,0
	3	29,9	11,1	16,4	8,9	20,9	11,5	8,4	1,0	56,6	43,4
	4	33,8	8,5	17,7	7,7	25,9	13,5	11,3	1,1	55,9	44,1
	5	32,6	8,4	16,4	8,2	25,9	13,2	11,7	1,0	51,8	48,2
	6	31,9	8,1	15,0	7,4	27,7	15,9	10,6	1,2	49,8	50,2
	7	29,5	7,5	15,1	8,5	25,1	13,3	10,7	1,1	55,2	44,8
	8	28,5	6,7	15,7	6,6	26,9	13,1	12,7	1,1	52,7	47,3
	9	27,2	8,2	15,7	7,1	29,1	15,2	12,6	1,3	54,2	45,8
	10	24,0	5,8	13,7	6,3	27,3	13,5	12,6	1,2	74,9	25,1
	11	23,7	7,8	15,0	6,8	23,7	11,4	11,3	1,0	48,7	51,3
	12	25,3	9,1	14,1	6,9	24,0	11,0	12,0	1,0	51,0	49,0
2009	1	27,9	7,9	14,4	6,2	18,8	9,3	8,8	0,7	44,4	55,6
	2	26,4	8,3	15,5	8,4	20,1	9,1	10,2	0,8	59,4	40,6
	3	29,5	8,6	16,4	8,2	23,2	10,7	11,5	1,0	58,4	41,6
	4	30,5	9,7	18,7	7,3	21,3	8,8	11,8	0,7	57,4	42,6
	5	34,4	7,4	18,1	6,9	21,1	8,9	11,5	0,7	63,8	36,2
	6	31,9	8,1	16,3	7,2	26,6	11,9	13,9	0,8	58,5	41,5
	7	30,3	5,3	15,6	6,7	21,5	7,3	13,6	0,6	57,8	42,2

1) Tiedot perustuvat Työvoimatutkimukseen, jossa siirryttiin TOL 2008 luokitukseen vuoden 2009 alusta. Työtunnit sisältävät talonrakentamisen ja erikoistuneen rakentamisen tunnit.

Lähde: Tilastokeskus, Kuluttajabarometri ja Korjausrakentaminen
Tiedustelut: Pertti Kangassalo ja Kaj Isaksson (09) 17 341

Uusimmat suuret rakennuskohteet

Kunta	Luvan myöntökk	Omistajan nimi		Rakennustyyppi	Tilavuus, m ³	Aloituskk
Vantaa	200906	RATAHALLINTOKESKUS	uusi	liikenteen rak.	152 551	
Vantaa	200906	RATAHALLINTOKESKUS	uusi	liikenteen rak.	157 696	
Vantaa	200906	RATAHALLINTOKESKUS	uusi	liikenteen rak.	87 310	
Lahti	200906	KOY LAHDEN MAKASIINIKATU 3	uusi	varastorak.	170 920	
Kerava	200906	KESKON ELÄKEKASSA	uusi	varastorak.	350 230	
Seinäjäki	200906	BOTNIA FREEZE OY	uusi	varastorak.	75 450	
Helsinki	200905	KOY KANNELMÄEN KAUPPAKESKUS	laaj.	liikerak.	506 590	
Kotka	200905	OSUUSKAUPPA YMPYRÄ	laaj.	liikerak.	74 826	
Kuopio	200905	KOY MAUNOLA	uusi	liikerak.	118 800	200906
Raisio	200905	VIRTANEN YHTIÖT OY	laaj.	liikerak.	103 723	
Nokia	200905	PIRKANMAAN OSUUSKAUPPA	uusi	liikerak.	182 954	
Espoo	200905	ESPOON JALKAPALLOARENA OY	uusi	kokoontumisrak.	67 350	
Vantaa	200905	KOY VIINIKANKASKI 1	uusi	varastorak.	69 000	200906
Lappeenranta	200905	OY RAILTRANS LTD	uusi	varastorak.	64 830	
Seinäjäki	200905	SEINÄJOEN PUUTARHA OY	laaj.	kasvihuone	83 000	
Tampere	200904	IKEA OY	uusi	liikerak.	259 850	200905
Tampere	200904	KOY TAMPEREEN TORNIHOTELLI	laaj.	liikerak.	61 700	
Rovaniemi	200904	TAMATES-SERVICE OY	uusi	liikenteen rak.	55 845	
Tampere	200904	TAMPEREEN PYSÄKÖINTITALO OY	uusi	liikenteen rak.	209 500	
Järvenpää	200904	KIINT. OY PRIMULAN HERKKUPAJA	uusi	teollisuusrak.	128 330	
Närpiö	200904	TRÅSKBÖLE TRÄDGÅRD AB	uusi	kasvihuone	59 500	
Närpiö	200904	HELGE SIGG FASTIGHETS KB	uusi	kasvihuone	50 700	
Forssa	200903	HÄMEENMAAN KIINTEISTÖT OY	uusi	liikerak.	197 730	200904
Lohja	200903	QUATTROPROJECT OY	uusi	liikerak.	331 245	
Espoo	200903	TUKKUHEINO OY	laaj.	varastorak.	113 470	
Helsinki	200903	JOHN NURMINEN OY	uusi	varastorak.	189 700	
Jyväskylä	200902	KOY JKYLÄN SAARIJÄRVENTIE 50-52 JY	uusi	liikerak.	66 050	200903
Vantaa	200902	KOY VANTAAN OHTOLANKATU 1	uusi	liikerak.	116 688	
Kouvola	200902	OSUUSKAUPPA YMPÄRISTÖ	uusi	liikerak.	57 800	200902
Espoo	200902	KOY FINNOONNIITTY	uusi	toimistorak.	74 700	
Närpiö	200902	NORDBERG JONATHAN CARL OLAV	laaj.	kasvihuone	70 620	
Vantaa	200901	FAB VANDA DICKURSBYVÄGEN 123	uusi	liikerak.	72 736	200906
Turku	200901	VARSINAIS-SUOMEN SAIRAANHOITOPUIRI	laaj.	hoitoalan rak.	281 130	200902
Hamina	200901	KOY HAMIINAN HAILIKARI	uusi	teollisuusrak.	173 630	200903
Vantaa	200901	SUOMEN PANKKI	uusi	varastorak.	351 800	200902
Maalahti	200901	LINDBERG JAN MIKAEL	laaj.	kasvihuone	57 916	
Hämeenlinna	200812	HÄMEENMAAN KIINTEISTÖT OY	laaj.	liikerak.	61 090	200811
Varkaus	200812	KESKI-SAVON TEOLLISUUSKYLÄ OY	uusi	teollisuusrak.	78 350	200811
Vantaa	200812	FINNAIR FACILITIES MANAGEMENT OY	uusi	teollisuusrak.	796 000	
Vantaa	200812	YIT RAKENNUS OY	uusi	varastorak.	111 765	
Laukaa	200812	LIDL SUOMI KOMMANDIITTIYHTIÖ	laaj.	varastorak.	135 770	200901
Närpiö	200812	JAN-ERIK SIGG AB	uusi	kasvihuone	129 370	
Raisio	200811	VIRTANEN YHTIÖT OY	uusi	liikerak.	55 030	200811
Jyväskylä	200811	HB-BETONITEOLLISUUS OY	uusi	liikerak.	119 800	
Lahti	200811	OY CEPHYR AB	uusi	teollisuusrak.	60 050	200811
Lempäälä	200811	STARTAX AUTO-ELECTRONICS OY	uusi	varastorak.	60 061	200903
Orimattila	200811	ITELLA LOGISTICS OY	uusi	varastorak.	480 700	
Rauma	200811	OY RAUMA STEVEDORING LTD	uusi	varastorak.	63 400	200811
Turku	200811	VARSINAIS-SUOMEN KAUKOKIIITO OY	uusi	varastorak.	95 300	200901
Vaasa	200810	SRV TOIMITILAT OY	uusi	liikerak.	58 940	200811
Jyväskylä	200810	KOY JYVÄSKYLÄN HÄRKÖJANTIE 5	uusi	teollisuusrak.	117 310	
Lahti	200810	KOY SAPELIKATU 10	uusi	varastorak.	51 390	200810
Turku	200810	TURUN KAUPUNKI	uusi	varastorak.	280 430	
Tampere	200809	KOY RATINAN KAUPPAKESKUS	uusi	liikerak.	575 900	
Tampere	200809	SJAELSO FINLAND OY	uusi	liikerak.	61 570	
Tampere	200809	KOY LIELAHDEN KAUPPAPUISTO 1	uusi	liikerak.	106 000	200810
Helsinki	200809	KOY HELSINGIN ENERGIATU 4	uusi	toimistorak.	58 077	
Kuopio	200809	ITELLA OYJ	uusi	toimistorak.	194 900	200811
Helsinki	200809	KOY SALMISAAREN LIIKUNTAKESKUS	uusi	kokoontumisrak.	168 999	200903
Kuopio	200809	KOMAS GROUP OY	uusi	teollisuusrak.	62 500	200809
Tuusula	200809	PALKKILA OY	uusi	varastorak.	96 000	
Heinola	200808	VIERUMÄKI COUNTRY CLUB OY	uusi	liikerak.	78 050	200812
Helsinki	200808	LIIKUNTAVIRASTO	uusi	kokoontumisrak.	132 150	200809
Espoo	200808	KOY KOSKELO TRADE PARK II	uusi	teollisuusrak.	71 850	200808
Vantaa	200808	OY KWH FREEZE AB	laaj.	varastorak.	156 208	200808

Lähde: Väestörekisterikeskus, Väestötietojärjestelmä

Tiedustelut: Rolf Ahlfors (09) 22 9161

Port Payé
Finlande
126676
Itella Oyj

ECONOMY

Rakentaminen 2009
Byggandet
Construction

Myynti:

Tilastokeskus,
markkinointipalvelut
PL 4C
00022 TILASTOKESKUS
Puh. (09) 1734 2011
Faksi (09) 1734 2500
myynti@tilastokeskus.fi
www.tilastokeskus.fi

Käyntiosoite:

Työpajankatu 13
00580 Helsinki

ISSN 1795-5165

= Suomen virallinen tilasto

ISSN 1796-2358 (pdf)

ISSN 1238-7142 (print)

Tuotenumero 3310 (print)

Tuotenumero 3311 (pdf)