

Työvoimatilasto

Labour Force Statistics

1997, joulukuu ja 4. neljännes – December and 4th quarter

Lisätietoja – Inquiries: Tapio Oksanen, Hannu Siitonen

Vastaava tilastojohtaja – Statistical director in charge: Risto Lehtonen

Palkansaajia oli Tilastokeskuksen työvoimatutkimuksen mukaan joulukuussa 1 854 000 eli runsaat 70 000 enemmän kuin vuotta aiemmin. Eniten työpaikat lisääntyivät julkisissa ja muissa palveluissa, teollisuudessa ja liikenteessä.

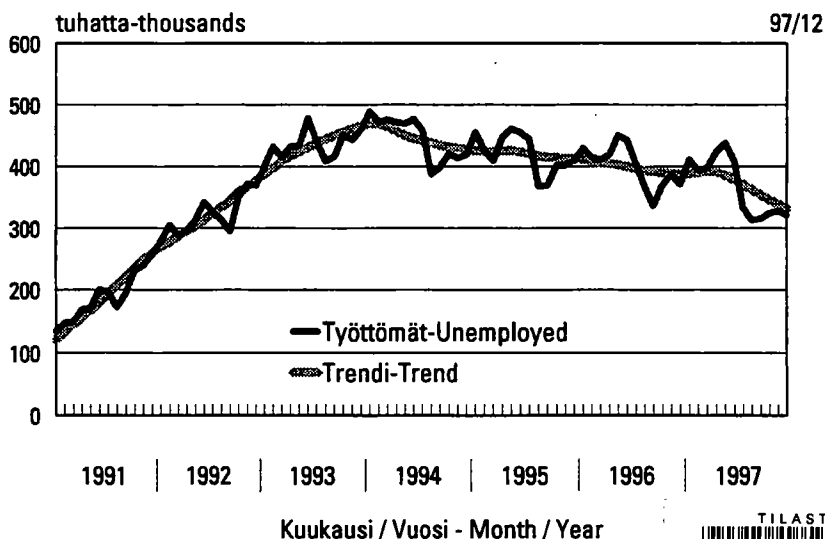
Työttömiä oli joulukuussa 321 000 ($\pm 14\ 400$), 50 000 vähemmän kuin vuosi sitten. Työttömyysaste, työttömien osuus työvoimasta, oli 12,9 ($\pm 0,5$) prosenttia eli 2,1 prosenttiyksikköä pienempi kuin vuoden 1996 joulukuussa. Miesten työttömyysaste oli 12,6 ($\pm 1,0$) ja naisten 13,1 ($\pm 1,0$) prosenttia.

Työttömyys väheni eniten rakentamisessa. Työttömyysaste oli kuitenkin rakennusalalla edelleen korkein, 18,5 prosenttia.

Nuorten, 15–24-vuotiaiden, työttömyysaste oli 21,9 prosenttia. Koko 644 000 nuoren ikäryhmästä oli työttömänä 8,7 prosenttia.

Kausitasoitettu työttömyysaste oli 13,1 prosenttia ja se laski marraskuusta 0,3 prosenttiyksikköä.

Työttömien lisäksi joulukuussa oli 118 000 henkeä, jotka olisivat voineet ottaa työtä vastaan mutta eivät etsineet sitä. Näistä piilotyöttömistä 21 000 henkeä ei hakenut töitä sen vuoksi, että he arvelivat työnhaun tuloksettomaksi. 97 000 ei etsinyt työtä opintojen, lastenhoidon tai jonkin muun syyn takia. Kumpikin ryhmä tilastoidaan työvoimaan kuulumattomiksi. Kaikkiaan työvoimaan kuulumattomia 15–74-vuotiaita oli 1 372 000 henkeä.



Osa-aikatyössä oli joulukuussa 261 000 henkeä. Heistä 88 000 olisi halunnut tehdä kokoaikatyötä.

Uusista töistä 67 prosenttia osa- tai määräaikaisia

Palkansaajista oli uudistetun luokituksen mukaan syyskuussa osa-aikatyössä 12 prosenttia eli 215 000. Määräaikaisessa työsuhteessa oli 18 prosenttia.

Uusista, alle vuoden kestäneistä työsuhteista 67 prosenttia oli epätyypillisiä, joko osa- tai määräaikaisia. Määräaikaisten osuus oli 58 prosenttia. Alle vuoden kestäneitä työsuhteita oli 398 000.

Uudistuksen vaikutus vertailtavuuteen

Tilastokeskus on uudistanut työvoimatutkimuksen vuoden 1997 alusta vastaamaan paremmin Euroopan unionin ja ILO:n käyttämiä käsitteitä ja määritelmiä sekä kansainvälisen vertailukelpoisuuden vaatimuksia. Vaikka suurin osa uudistuksen vaikutuksista on ennakoitu ja korjattu vuoden 1996 joulukuun lukuihin, on vuosimuutoksen vertailu edelleen jossain määrin epävarmaa. Lopulliset vuotta 1996 koskevat korjatut luvut julkaistaan keväällä 1998. Siihen asti muutostiedot ovat ennakkollisia.

Viime vuonna työllisyyskehitystä arvioitiin ensi sijassa palkansaajien määrän muutoksilla. Euroopan

unionin tilastoperusteiden käyttöönotto viime vuoden alusta vaikeutti erityisesti yrittäjien määrän vertailua vuotta aiempaan.

Tilastokeskuksen työvoimatutkimuksen tiedot kerättiin haastatteleamalla noin 12 000 Suomessa asuvaa työikäistä. Tiedot ovat ajalta 8. – 14. joulukuuta. Työvoimatutkimus on paneelitutkimus, jossa sama henkilö on otoksessa mukana viisi kertaa puolentoista vuoden aikana.

Koska työvoimatutkimus perustuu otokseen, on muutosten arvioinnissa otettava huomioon satunnaisvaihtelu. Joulukuun työttömyysasteen luottamusväli on plus miinus 0,5 prosenttiyksikköä.

Työministeriön työttömyysluvut

Myös työministeriö julkaisee työttömyystilastoa. Sen tiedot kertovat työttömien työnhakijoiden määrän kuukauden viimeisenä arkipäivänä. Työministeriö julkaisee joulukuun tiedot samana päivänä kuin Tilastokeskus.

Menetelmä- ja määritelmäerojen takia Tilastokeskuksen ja työministeriön työttömyysluvut eivät ole täysin vertailukelpoisia. Luvut muuttuvat yleensä kuitenkin samansuuntaisesti siten, että työministeriön luvut ovat tasoltaan muutaman kymmenen tuhannen verran suurempia.

Työvoimatutkimuksen uudistuksesta johtuen edellisen vuoden vertailuluvut ja niistä lasketut muutokset ovat epävarmoja.

Tästä syystä täsmällisten muutoslukujen käyttö ei ole suositeltavaa, vaan niitä tulisi käyttää suuntaa antavina.

Owing to the revision of the Labour Force Survey the comparison figures and the changes calculated from these figures are not fully certain.

For this reason the use of exact change figures is not recommended. Instead, the figures should be used as indicative.

Taulukot

Joulukuu 1997

	Sivu
1 15–74-vuotiaiden työvoimaan kuuluminen	4
2 Työvoima	4
Työvoima iän ja sukupuolen mukaan	4
Työvoimaosuus iän ja sukupuolen mukaan	5
3 Työlliset	5
Työlliset iän ja sukupuolen mukaan	5
Työlliset läänin mukaan	5
Työlliset suuralueen mukaan (NUTS 2)	6
Työlliset ammattiaseman mukaan	6
Työlliset työnantajan mukaan	6
Työssäclo	6
Osa-aikatyö	6
4 Työlliset ja tehdyt työtunnit toimialoittain (TOL-95)	7
5 Palkansaajat sekä palkansaajien tekemät työtunnit toimialoittain (TOL-95)	7
6 Työttömät	8
Työttömät iän ja sukupuolen mukaan	8
Työttömyysasteet iän ja sukupuolen mukaan	8
Työttömyysasteet lääneittäin	9
Työttömyysasteet suuralueittain (NUTS 2)	9
Työttömyysasteet ammattiaseman mukaan	9
Työttömyysasteet työnantajasektorin mukaan	9
Työttömyysasteet toimialoittain (TOL-95)	10
7 Palkansaajien erilaiset työsuhteet	10

Tables

December 1997

	Page
1 Population aged 15–74 years by activity	4
2 Labour force	4
Labour force by age and sex	4
Labour force participation rate by age and sex	5
3 Employed	5
Employed by age and sex	5
Employed by province	5
Employed by major regions (NUTS 2)	6
Employed by occupational status	6
Employed by employer sector	6
Work attendance	6
Part-time work	6
4 Employed persons and actual hours worked by industry (SIC-95)	7
5 Employees and actual hour worked by industry (SIC-95)	7
6 Unemployed	8
Unemployed by age and sex	8
Unemployment rates by age and sex	8
Unemployment rates by province	9
Unemployment rates by major regions (NUTS 2)	9
Unemployment rates by occupational status	9
Unemployment rates by employer sector	9
Unemployment rates by industry (SIC-95)	10
7 Different types of employee relationships	10

1. 15-74-VUOTIAIDEN TYÖVOIMAAN KUULUMINEN
POPULATION AGED 15-74 YEARS LABOUR FORCE STATUS

	vuosi kk - year month	9712	9711	9612	Muutos Change 9712/9612
		1000 henkeä - persons			%
15-74-VUOTIAS VÄESTÖ					
POPULATION AGED 15-74 YEARS					
Miehet - Males		3870	3869	3856	0,4
Naiset - Females		1922	1921	1912	0,5
		1948	1948	1943	0,2
TYÖVOIMA - LABOUR FORCE					
Miehet - Males		2498	2488	2469	1,2
Naiset - Females		1312	1319	1300	0,9
		1186	1170	1169	1,4
TYÖLLISET - EMPLOYED					
Miehet - Males		2177	2160	2098	3,7
Naiset - Females		1146	1156	1115	2,9
		1030	1005	984	4,7
TYÖTTÖMÄT - UNEMPLOYED					
Miehet - Males		321	328	371	-13,4
Naiset - Females		166	163	185	-10,6
		156	165	186	-16,1
TYÖVOIMAAN KUULUMATTOMAT					
PERSONS NOT IN LABOUR FORCE					
Miehet - Males		1372	1380	1386	-1,0
Naiset - Females		610	603	612	-0,4
		762	778	774	-1,5
TYÖVOIMAAN KUULUMATTOMISTA					
OF PERSONS NOT IN LABOUR FORCE					
Opiskelijoita - Students		406	421	449	-9,5
Kotitaloustyössä - Perf. domestic work		104	105	108	-3,7
TYÖVOIMAOSUUS - LABOUR FORCE PARTICIPATION RATE, %					
Miehet - Males		64,6	64,3	64,1	0,5 yks
Naiset - Females		68,3	68,6	68,0	0,3 yks
		60,9	60,1	60,2	0,7 yks
TYÖTTÖMYYSASTE - UNEMPLOYMENT RATE, %					
Miehet - Males		12,9	13,2	15,0	-2,1 yks
Naiset - Females		12,6	12,4	14,3	-1,7 yks
		13,1	14,1	15,9	-2,8 yks
2. TYÖVOIMA - LABOUR FORCE					
IKÄ 15-24					
AGE 25-54		256	246	223	15,2
AGE 55-74		1999	1997	1976	1,1
		243	246	271	-10,2
15-64					
		2482	2473	2455	1,1
Miehet - Males					
IKÄ 15-24		1312	1319	1300	0,9
AGE 25-54		133	139	122	9,5
AGE 55-74		1046	1048	1042	0,4
		133	131	137	-2,8
15-64					
		1299	1307	1289	0,8
Naiset - Females					
IKÄ 15-24		1186	1170	1169	1,4
AGE 25-54		123	107	101	22,0
AGE 55-74		953	949	935	2,0
		110	114	134	-17,8
15-64					
		1183	1165	1166	1,5

2. TYÖVOIMA - LABOUR FORCE (jatk.-cont.)

		vuosi	kk	- year	month	9712	9711	9612	Muutos-Change 9712/9612
						Prosenttia - Per cent			%
TYÖVOIMAOSUUS - LABOUR FORCE PARTICIPATION RATE, %		64,6	64,3	64,1					0,5 yks.
IKÄ	15-24	39,8	38,2	35,1					4,7 yks.
AGE	25-54	88,2	88,1	87,4					0,8 yks.
	55-74	25,3	25,6	28,2					-2,9 yks.
	15-64	72,3	72,1	71,8					0,5 yks.
Miehet - Males		68,3	68,6	68,0					0,3 yks.
IKÄ	15-24	40,5	42,3	37,4					3,1 yks.
AGE	25-54	90,7	91,0	90,6					0,1 yks.
	55-74	30,2	29,9	31,3					-1,1 yks.
	15-64	74,9	75,4	74,6					0,3 yks.
Naiset - Females		60,9	60,1	60,2					0,7 yks.
IKÄ	15-24	39,1	33,9	32,6					6,5 yks.
AGE	25-54	85,5	85,1	84,1					1,4 yks.
	55-74	21,2	22,0	25,6					-4,4 yks.
	15-64	69,7	68,7	68,9					0,8 yks.
						1000 henkeä - persons			%
3. TYÖLLISET - EMPLOYED		2177	2160	2098					3,7
IKÄ	15-24	200	196	165					21,3
AGE	25-54	1779	1762	1725					3,1
	55-74	197	202	208					-5,3
	15-64	2161	2145	2083					3,7
Miehet - Males		1146	1156	1115					2,9
IKÄ	15-24	99	109	84					18,1
AGE	25-54	937	935	922					1,7
	55-74	110	112	109					1,1
	15-64	1133	1144	1103					2,7
Naiset - Females		1030	1005	984					4,7
IKÄ	15-24	101	87	81					24,7
AGE	25-54	842	827	804					4,8
	55-74	87	90	99					-12,3
	15-64	1027	1001	980					4,8
LÄÄNI - PROVINCE									
Koko maa - Whole country		2177	2160	2098					3,7
Uudenmaan - Uusimaa		666	648	637					4,5
Turun ja Porin - Turku and Pori		302	301	301					0,3
Hämeen - Häme		318	313	295					7,6
Kymen - Kymi		135	127	130					3,5
Mikkelin - Mikkeeli		76	74	73					3,6
Pohjois-Karjalan - Northern Karelia		62	64	62					-0,2
Kuopion - Kuopio		89	98	93					-3,5
Keski-Suomen - Central Finland		99	95	93					5,5
Vaasan - Vaasa		183	184	176					4,1
Oulun - Oulu		166	170	158					5,0
Lapin - Lapland		68	73	67					2,6

3. TYÖLLISET - EMPLOYED (jatk.-cont.)

vuosi kk - year month	9712	9711	9612	Muutos-Change 9712/9612
	1000 henkeä - persons			%
SUURALUE - MAJOR REGIONS (NUTS 2)	2177	2160	2098	3,7
Uusimaa - Uusimaa	660	644	630	4,8
Etelä-Suomi - Southern Finland	770	758	743	3,6
Itä-Suomi - Eastern Finland	251	255	246	1,8
Väli-Suomi - Mid-Finland	282	278	269	4,6
Pohjois-Suomi - Northern Finland	202	213	198	1,9
AMMATTIASEMA - OCCUPATIONAL STATUS				
Työlliset yht. - Employed total	2177	2160	2098	3,7
Palkansaajat - Employees	1854	1823	1779	4,2
Työntekijät - Wage earners	708	667	682	3,8
Toimihenkilöt - Salaried employees	1142	1150	1080	5,7
Yrittäjät ja yrittäjäperheenjäsenet - Self-employed persons and unpaid family workers	319	336	320	-0,2
TYÖNANTAJA - EMPLOYER SECTOR				
Työlliset yht. - Employed total	2177	2160	2098	3,7
Yksityinen - Private sector	1545	1538	1514	2,1
siitä palkansaajat of which employees	1223	1201	1195	2,3
Julkinen - Public sector	629	617	580	8,5
Valtio - State	140	154	140	0,3
Kunta - Municipality	489	463	440	11,2
Tuntematon - Unknown	3	5	5	-49,0
TYÖSSÄOLO - WORK ATTENDANCE				
Työlliset yht. - Employed total	2177	2160	2098	3,7
Työssä olleet - At work	2035	2022	1959	3,9
Poissa työstä - Absent from work	142	138	139	2,0
Työssäoloaste - Work attendance rate, %	93,5	93,6	93,4	0,1 yks.
Ylityöaste - Overtime rate, %	8,4	7,2	5,6	2,8 yks.
Sivutyöaste - Secondary job rate, %	3,4	3,6	3,6	-0,2 yks.
OSA-AIKATYÖ - PART-TIME WORK				
Osa-aikatyölliset Part-time employed	261	250	253	3,3
- Osuus työllisistä - Proportion of employed, %	12,0	11,6	12,0	0,0 yks.

4. TYÖLLISET JA TEHDYT TYÖTUNNIT TOIMIALOITTAIN (TOL-95)
EMPLOYED PERSONS AND HOURS ACTUALLY WORKED BY INDUSTRY (SIC-95)

TOIMIALA INDUSTRY	TOL -SIC	TYÖLLISET EMPLOYED			TEHDYT TYÖTUNNIT ACTUAL HOURS WORKED				
		vuosi 9712	kk 9711	- year month 9612	Muutos Change 9712/9612	9712	9711	9612	Muutos Change 9712/9612
		1000 henkeä - persons			%	Milj. tuntia - hours			%
Kaikki toimialat - All industries		2177	2160	2098	3,7	339,7	324,4	300,3	13,1
Maa- ja metsätalous - Agriculture and forestry	01-05	139	146	143	-2,8	26,1	26,2	26,0	0,7
Teollisuus - Manufacturing	10-41	461	447	437	5,5	73,7	68,0	62,0	18,8
Rakennustoiminta - Construction	45	141	122	123	15,3	22,6	19,6	17,9	26,6
Kauppa - Trade	50-55	344	319	347	-0,9	56,5	48,7	52,5	7,6
Liikenne - Transport and comm.	60-64	165	168	154	7,4	27,1	25,5	23,3	16,0
Rahoitus- ja liike-el. palv. toim.- Financ., real est., busin. serv.	65-74	240	248	239	0,6	35,8	36,3	33,1	7,9
Julkiset ja muut palvelut - Public and other services	75-97	683	702	650	5,0	97,2	98,4	84,5	15,1
Tuntematon - Unknown	99	4	9	7	..	0,8	1,6	1,1	..

5. PALKANSAAJAT SEKÄ PALKANSAAJIEN TEKEMÄT TYÖTUNNIT TOIMIALOITTAIN (TOL-95)
EMPLOYEES AND HOURS ACTUALLY WORKED BY EMPLOYEES BY INDUSTRY (SIC-95)

TOIMIALA INDUSTRY	TOL -SIC	PALKANSAAJAT EMPLOYEES			PALKANSAAJIEN TEKEMÄT TYÖTUNNIT ACTUAL HOURS WORKED BY EMPLOYEES				
		vuosi 9712	kk 9711	- year month 9612	Muutos Change 9712/9612	9712	9711	9612	Muutos Change 9712/9612
		1000 henkeä - persons			%	Milj. tuntia - hours			%
Kaikki toimialat - All industries		1854	1823	1779	4,2	275,9	262,2	241,8	14,1
Maa- ja metsätalous - Agriculture and forestry	01-05	32	31	30	5,3	5,6	5,1	5,2	8,4
Teollisuus - Manufacturing	10-41	431	415	412	4,4	67,2	61,9	57,5	16,9
Rakennustoiminta - Construction	45	116	97	102	13,4	17,8	15,0	14,9	19,6
Kauppa - Trade	50-55	277	260	281	-1,4	41,5	36,8	38,6	7,6
Liikenne - Transport and comm.	60-64	143	146	128	11,9	22,0	20,8	18,0	22,1
Rahoitus- ja liike-el. palv. toim.- Financ., real est., busin. serv.	65-74	208	208	208	0,1	29,7	29,3	27,9	6,4
Julkiset ja muut palvelut - Public and other services	75-97	644	661	612	5,3	91,7	92,5	79,1	15,9
Tuntematon - Unknown	99	3	5	5	..	0,5	0,8	0,7	..

		vuosi kk - year month	9712	9711	9612	Muutos Change 9712/9612
			1000 henkeä - persons			%
6. TYÖTTÖMÄT - UNEMPLOYED			321	328	371	-13,4
IKÄ	15-24		56	50	58	-2,5
AGE	25-54		219	235	251	-12,6
	55-74		46	43	63	-26,5
	15-64		321	328	371	-13,4
Miehet - Males			166	163	185	-10,6
IKÄ	15-24		34	30	38	-9,6
AGE	25-54		109	114	120	-9,2
	55-74		23	19	28	-18,0
	15-64		166	163	185	-10,6
Naiset - Females			156	165	186	-16,1
IKÄ	15-24		22	20	20	11,0
AGE	25-54		110	121	131	-15,7
	55-74		23	24	35	-33,2
	15-64		156	165	186	-16,1
			Prosenttia - Per cent			
TYÖTTÖMYYSASTE - UNEMPLOYMENT RATE, %			12,9	13,2	15,0	-2,1 yks
IKÄ	15-24		21,9	20,3	25,9	-4,0 yks
AGE	25-54		11,0	11,8	12,7	-1,7 yks
	55-74		18,9	17,6	23,1	-4,2 yks
	15-64		13,0	13,3	15,1	-2,1 yks
Miehet - Males			12,6	12,4	14,3	-1,7 yks
IKÄ	15-24		25,6	21,7	31,0	-5,4 yks
AGE	25-54		10,4	10,8	11,5	-1,1 yks
	55-74		17,1	14,8	20,3	-3,2 yks
	15-64		12,8	12,5	14,4	-1,6 yks
Naiset - Females			13,1	14,1	15,9	-2,8 yks
IKÄ	15-24		17,9	18,6	19,7	-1,8 yks
AGE	25-54		11,6	12,8	14,0	-2,4 yks
	55-74		21,1	20,8	26,0	-4,9 yks
	15-64		13,2	14,2	15,9	-2,7 yks

6. TYÖTTÖMÄT - UNEMPLOYED (jatk.-cont.)

vuosi kk - year month	9712	9711	9612	Muutos-Change 9712/9612
	Prosenttia - Per cent			%
TYÖTTÖMYYSASTEET LÄÄNEITTÄIN, % UNEMPLOYMENT RATES BY PROVINCE, %				
Koko maa - Whole country	12,9	13,2	15,0	-2,1 yks
Uudenmaan - Uusimaa	8,6	9,9	11,5	-2,9 yks
Turun ja Porin - Turku and Pori	10,9	12,4	11,5	-0,6 yks
Hämeen - Häme	13,6	13,4	15,5	-1,9 yks
Kymen - Kymi	11,7	17,3	14,0	-2,3 yks
Mikkelin - Mikkelin	18,9	15,2	19,4	-0,5 yks
Pohjois-Karjalan - Northern Karelia	21,2	17,9	14,8	6,4 yks
Kuopion - Kuopio	18,2	13,4	18,4	-0,2 yks
Keski-Suomen - Central Finland	15,3	20,3	22,9	-7,6 yks
Vaasan - Vaasa	11,9	8,5	16,4	-4,5 yks
Oulun - Oulu	17,8	17,8	20,0	-2,2 yks
Lapin - Lapland	23,6	19,9	24,2	-0,6 yks
TYÖTTÖMYYSASTEET SUURALUEITTAIN (NUTS 2), % UNEMPLOYMENT RATES BY MAJOR REGIONS (NUTS 2), %				
Uusimaa - Uusimaa	8,5	9,8	11,5	-3,0 yks
Etelä-Suomi - Southern Finland	12,4	13,8	13,8	-1,4 yks
Itä-Suomi - Eastern Finland	20,1	16,7	19,0	1,1 yks
Väli-Suomi - Mid-Finland	13,1	12,9	18,8	-5,7 yks
Pohjois-Suomi - Northern Finland	18,5	17,2	19,9	-1,4 yks
TYÖTTÖMYYSASTEET AMMATTIASEMAN MUKAAN, % UNEMPLOYMENT RATES BY OCCUPATIONAL STATUS, %				
Palkansaajat - Employees	10,9	11,9	14,0	-3,1 yks
Työntekijät - Wage earners	14,8	17,9	19,5	-4,7 yks
Toimihenkilöt - Salaried employees	8,2	8,1	10,0	-1,8 yks
Yrittäjät ja yrittäjäperheenjäsenet - Self-employed persons and unpaid family workers	3,5	2,8	4,7	-1,2 yks
TYÖTTÖMYYSASTEET TYÖNANTAJASEKTORIN MUKAAN, % UNEMPLOYMENT RATES BY EMPLOYER SECTOR, %				
Yksityinen - Private sector	8,5	9,5	11,6	-3,1 yks
Julkinen - Public sector	12,8	13,2	15,6	-2,8 yks
Valtio - State	15,1	9,7	15,5	-0,4 yks
Kunta - Municipality	12,2	14,3	15,6	-3,4 yks

6. TYÖTTÖMÄT - UNEMPLOYED (jatk.-cont.)

vuosi kk - year month	9712	9711	9612	Muutos Change 9712/9612	
	Prosenttia - Per cent			‰	
TYÖTTÖMYYSASTEET TOIMIALOITTAIN (TOL-95), % UNEMPLOYMENT RATES BY INDUSTRY (SIC-95), %					
Kaikki toimialat - All industries	12,9	13,2	15,0	-2,1 yks	
Maa- ja metsätalous - Agriculture and forestry	01-05	11,0	8,8	10,4	0,6 yks
Teollisuus - Manufacturing	10-41	7,7	9,1	10,9	-3,2 yks
Rakennustoiminta - Construction	45	18,5	20,7	22,9	-4,4 yks
Kauppa - Trade	50-55	8,9	11,3	12,2	-3,3 yks
Liikenne - Transport and communic.	60-64	5,9	6,9	8,9	-3,0 yks
Rahoitus- ja liike-el. palv. toim.- Financing, real estate, busin. serv.	65-74	8,1	8,6	11,9	-3,8 yks
Julkiset ja muut palvelut - Public and other services	75-97	10,8	11,2	13,5	-2,7 yks

7. Palkansaaajien erilaiset työsuhteet, joulukuu 1997
Different types of employee relations, December 1997

	1 000 henkeä	%
Kaikki palkansaaajat - All wage earners		
Jatkuva kokoaikatyö - Permanent full-time job	1 400	75
Epätavallisessa työsuhteessa - On atypical employment contract		
Jatkuva osa-aikatyö - Permanent part-time job	127	7
Määräaikainen kokoaikatyö - Fixed-term full-time job	239	13
Määräaikainen osa-aikatyö - Fixed-term part-time job	88	5
Yhteensä - Total	1 854	100
Palkansaaajista - Of the wage earners		
Epätavallisessa työsuhteessa - On atypical employment contract	454	24
Määräaikaisia - Fixed term	327	18
Osa-aikaisia - Part-time	215	12
Alle vuoden kestäneet (uudet) työsuhteet - Employment contracts less than 12 month's duration (new)		
Jatkuva kokoaikatyö - Permanent full-time job	133	33
Epätavallisessa työsuhteessa - On atypical employment contract		
Jatkuva osa-aikatyö - Permanent part-time job	36	9
Määräaikainen kokoaikatyö - Fixed-term full-time job	161	41
Määräaikainen osa-aikatyö - Fixed-term part-time job	68	17
Yhteensä - Total	398	100
Alle vuoden kestäneistä työsuhteista - Of employment contracts less than 12 month's duration		
Epätavallisia - Atypical	265	67
Määräaikaisia - Fixed-term	229	58
Osa-aikaisia - Part-time	104	26

Taulukot

4. neljännes 1997

	Sivu
10 15–74-vuotiaiden työvoimaan kuuluminen	12
11 Työvoima	12
Työvoima iän ja sukupuolen mukaan	12
Työvoimaosuus iän ja sukupuolen mukaan	13
12 Työlliset	13
Työlliset iän ja sukupuolen mukaan	13
Työlliset läänin mukaan	13
Työlliset suuralueen mukaan (NUTS 2)	14
Työlliset maakunnan mukaan (NUTS 3)	14
Työlliset ammattiaseman mukaan	14
Työlliset työnantajan mukaan	15
Työlliset työssäolon mukaan	15
Osa-aikatyö	15
Osa-aikatyöllisten osuus toimialoittain (TOL-95)	15
13 Työlliset ja tehdyt työtunnit toimialoittain (TOL-95)	16
14 Palkansaajat ja palkansaajien tekemät työtunnit toimialoittain (TOL-95)	17
15 Työttömät	18
Työttömät iän ja sukupuolen mukaan	18
Työttömyysasteet iän ja sukupuolen mukaan	18
Työttömät lääneittäin	18
Työttömät suuralueittain (NUTS 2)	19
Työttömyysasteet lääneittäin	19
Työttömyysasteet suuralueittain (NUTS 2)	19
Työttömyysasteet ammattiaseman mukaan	19
Työttömyysasteet työnantajan mukaan	19
Työttömyysasteet toimialoittain (TOL-95)	20
16 15–64-vuotiaiden työvoimaosuudet eräissä OECD-maissa	21
17 Työttömyysasteet (standardisoitu) eräissä OECD-maissa 1990–1994	22

Tables

4th quarter 1997

	Page
10 Population aged 15–74 years by activity	12
11 Labour force	12
Labour force by age and sex	12
Labour force participation rate by age and sex	13
12 Employed	13
Employed by age and sex	13
Employed by province	13
Employed by major regions (NUTS 2)	14
Employed by regions (NUTS 3)	14
Employed by occupational status	14
Employed by employer sector	15
Employed by work attendance	15
Part-time work	15
Part-time workers' proportion of employed by industry (SIC-95)	15
13 Employed persons and actual hours worked by industry (SIC-95)	16
14 Employees and actual hour worked by industry (SIC-95)	17
15 Unemployed	18
Unemployed by age and sex	18
Unemployment rates by age and sex	18
Unemployed by province	18
Unemployed by major regions (NUTS 2)	19
Unemployment rates by province	19
Unemployment rates by major regions (NUTS 2)	19
Unemployment rates by occupational Status	19
Unemployment rates by employer sector	19
Unemployment rates by industry (SIC-95)	20
16 Labour force participation rates of persons aged 15–64 years by sex in certain OECD-countries	21
17 Unemployment rates (standardised) in certain OECD-countries in 1990–1994	22

10. 15-74-VUOTIAIDEN TYÖVOIMAAN KUULUMINEN
POPULATION AGED 15-74 YEARS BY ACTIVITY

	4. nelj. - quart. 1997	3. nelj. - quart. 1997	4. nelj. - quart. 1996	Muutos- Change 4. nelj. - quart. 97/96 %
	1000 henkeä - persons			
15-74-VUOTIAS VÄESTÖ				
POPULATION AGED 15-74 YEARS	3869	3864	3855	0,4
Miehet - Males	1921	1918	1912	0,5
Naiset - Females	1947	1946	1943	0,2
TYÖVOIMA - LABOUR FORCE	2489	2544	2491	-0,1
Miehet - Males	1311	1333	1312	-0,1
Naiset - Females	1178	1211	1178	-0,1
TYÖLLISET - EMPLOYED	2164	2223	2115	2,3
Miehet - Males	1146	1175	1120	2,3
Naiset - Females	1018	1048	995	2,4
TYÖTTÖMÄT - UNEMPLOYED	324	320	376	-13,7
Miehet - Males	165	158	192	-14,3
Naiset - Females	160	163	184	-13,1
TYÖVOIMAAN KUULUMATTOMAT				
PERSONS NOT IN LABOUR FORCE	1380	1321	1364	1,2
Miehet - Males	610	586	599	1,9
Naiset - Females	770	735	765	0,7
TYÖVOIMAAN KUULUMATTOMISTA				
OF PERSONS NOT IN LABOUR FORCE				
Opiskelijoita - Students	414	330	437	-5,3
Kotitaloustyössä - Perf. domestic work	102	103	101	1,8
TYÖVOIMAOSUUS - LABOUR FORCE PARTICIPATION RATE, %	64,3	65,8	64,6	-0,3 yks
Miehet - Males	68,2	69,5	68,6	-0,4 yks
Naiset - Females	60,5	62,2	60,7	-0,2 yks
TYÖTTÖMYYSASTE - UNEMPLOYMENT RATE, %	13,0	12,6	15,1	-2,1 yks
Miehet - Males	12,6	11,8	14,6	-2,0 yks
Naiset - Females	13,6	13,4	15,6	-2,0 yks
11. TYÖVOIMA - LABOUR FORCE	2489	2544	2491	-0,1
IKÄ 15-24	248	300	228	9,1
AGE 25-54	1996	1999	1992	0,2
55-74	245	244	271	-9,7
15-64	2473	2527	2477	-0,2
Miehet - Males	1311	1333	1312	-0,1
IKÄ 15-24	136	158	128	6,3
AGE 25-54	1045	1045	1043	0,2
55-74	130	130	142	-8,4
15-64	1299	1321	1302	-0,2
Naiset - Females	1178	1211	1178	-0,1
IKÄ 15-24	112	143	100	12,7
AGE 25-54	950	954	949	0,1
55-74	115	115	129	-11,1
15-64	1174	1206	1175	-0,0

11. TYÖVOIMA - LABOUR FORCE (jatk.-cont.)

		4. nelj. - quart. 1997	3. nelj. - quart. 1997	4. nelj. - quart. 1996	Muutos- Change 4. nelj. - quart. 97/96
		Prosenttia - Per cent			‡
TYÖVOIMAOSUUS - LABOUR FORCE PARTICIPATION RATE, ‡		64,3	65,8	64,6	-0,3 yks.
IKÄ	15-24	38,6	46,9	35,8	2,8 yks.
AGE	25-54	88,0	88,2	88,1	-0,1 yks.
	55-74	25,5	25,5	28,3	-2,8 yks.
	15-64	72,1	73,7	72,4	-0,3 yks.
Miehet - Males		68,2	69,5	68,6	-0,4 yks.
IKÄ	15-24	41,3	48,2	39,2	2,1 yks.
AGE	25-54	90,7	90,7	90,8	-0,1 yks.
	55-74	29,5	29,5	32,4	-2,9 yks.
	15-64	74,9	76,3	75,4	-0,5 yks.
Naiset - Females		60,5	62,2	60,7	-0,2 yks.
IKÄ	15-24	35,8	45,6	32,3	3,5 yks.
AGE	25-54	85,3	85,6	85,3	0,0 yks.
	55-74	22,2	22,1	24,8	-2,6 yks.
	15-64	69,2	71,1	69,4	-0,2 yks.
		1000 henkeä - persons			‡
12. TYÖLLISET - EMPLOYED		2164	2223	2115	2,3
IKÄ	15-24	195	238	170	14,8
AGE	25-54	1769	1781	1736	1,9
	55-74	200	204	209	-4,4
	15-64	2149	2207	2101	2,3
Miehet - Males		1146	1175	1120	2,3
IKÄ	15-24	104	125	93	11,0
AGE	25-54	934	940	914	2,2
	55-74	108	110	112	-4,0
	15-64	1134	1164	1110	2,2
Naiset - Females		1018	1048	995	2,4
IKÄ	15-24	91	113	76	19,5
AGE	25-54	835	841	822	1,6
	55-74	92	94	97	-4,8
	15-64	1014	1043	991	2,4
LÄÄNI - PROVINCE					
Koko maa - Whole country		2164	2223	2115	2,3
Uudenmaan - Uusimaa		651	660	630	3,4
Turun ja Porin - Turku and Pori		303	312	292	3,8
Hämeen - Häme		314	317	297	5,7
Kymen - Kymi		130	137	132	-1,8
Mikkelin - Mikkeli		77	80	78	-1,6
Pohjois-Karjalan - Northern Karelia		64	64	65	-1,6
Kuopion - Kuopio		94	97	95	-0,9
Keski-Suomen - Central Finland		97	101	96	0,9
Vaasan - Vaasa		182	189	180	1,3
Oulun - Oulu		169	176	168	0,6
Lapin - Lapland		71	78	70	0,9

12. TYÖLLISET - EMPLOYED (jatk.-cont.)

	4. nelj. - quart. 1997	3. nelj. - quart. 1997	4. nelj. - quart. 1996	Muutos- Change 4. nelj. - quart. 97/96
	1000 henkeä - persons			%
SUURALUE - MAJOR REGIONS (NUTS 2)	2164	2223	2115	2,3
Uusimaa - Uusimaa	647	653	624	3,6
Etelä-Suomi - Southern Finland	762	785	740	3,0
Itä-Suomi - Eastern Finland	257	260	255	0,4
Väli-Suomi - Mid-Finland	279	290	276	1,2
Pohjois-Suomi - Northern Finland	207	222	208	-0,3
MAAKUNTA - REGIONS (NUTS 3)	2164	2223	2115	2,3
Uusimaa - Uusimaa	606	612	589	2,9
Itä-Uusimaa - Itä-Uusimaa	40	41	35	15,9
Varsinais-Suomi - Varsinais-Suomi	192	199	183	5,0
Satakunta - Satakunta	99	103	99	0,2
Häme - Häme	68	73	67	1,3
Pirkanmaa - Pirkanmaa	195	195	179	8,5
Päijät-Häme - Päijät-Häme	78	77	79	-1,0
Kymenlaakso - Kymenlaakso	75	79	74	1,1
Etelä-Karjala - Etelä-Karjala	55	58	58	-5,5
Etelä-Savo - Etelä-Savo	67	67	66	1,0
Pohjois-Savo - Pohjois-Savo	94	97	95	-0,9
Pohjois-Karjala - Pohjois-Karjala	64	64	65	-1,6
Keski-Suomi - Keski-Suomi	97	101	96	0,9
Etelä-Pohjanmaa - Etelä-Pohjanmaa	79	84	80	-1,0
Vaasan rannikkoseutu - Vaasan rannikkoseutu	75	77	71	5,4
Keski-Pohjanmaa - Keski-Pohjanmaa	28	28	28	-2,4
Pohjois-Pohjanmaa - Pohjois-Pohjanmaa	137	144	138	-0,9
Kainuu - Kainuu	32	32	30	7,7
Lappi - Lappi	71	78	70	0,9
AMMATTIASEMA - OCCUPATIONAL STATUS				
Työlliset yht. - Employed total	2164	2223	2115	2,3
Palkansaajat - Employees	1836	1891	1793	2,4
Työntekijät - Wage earners	685	724	686	-0,1
Toimihenkilöt - Salaried employees	1146	1159	1093	4,8
Yrittäjät ja yrittäjäperheenjäsenet - Self-employed persons and unpaid family workers	325	330	322	1,0

12. TYÖLLISET - EMPLOYED (jatk.-cont.)

	4. nelj. - quart. 1997	3. nelj. - quart. 1997	4. nelj. - quart. 1996	Muutos- Change 4.nelj. - quart. 97/96 %	
	1000 henkeä - persons				
TYÖNANTAJA - EMPLOYER SECTOR					
Työlliset yht. - Employed total	2164	2223	2115	2,3	
Yksityinen - Private sector	1538	1603	1509	1,9	
siitä palkansaajat of which employees	1210	1271	1187	2,0	
Julkinen - Public sector	622	615	602	3,4	
Valtio - State	144	143	147	-2,3	
Kunta - Municipality	478	473	454	5,3	
Tuntematon - Unknown	4	5	5	-10,0	
TYÖSSÄOLO - WORK ATTENDANCE					
Työlliset yht. - Employed total	2164	2223	2115	2,3	
Työssä olleet - At work	2012	1749	1968	2,2	
Poissa työstä - Absent from work	152	474	147	3,6	
Työssäoloaste - Work attendance rate, %	93,0	78,7	93,0	0,0 yks.	
Ylityöaste - Overtime rate, %	7,6	5,9	7,0	0,6 yks.	
Sivutyöaste - Secondary job rate, %	3,5	2,7	4,0	-0,5 yks.	
OSA-AIKATYÖ - PART-TIME WORK					
Osa-aikatyölliset					
Part-time employed	253	228	250	1,2	
Miehet - Males	88	76	93	-5,6	
Naiset - Females	165	152	157	5,2	
Osuus työllisistä - Proportion of employed, %	11,7	10,3	11,8	-0,1 yks.	
Miehet - Males	7,7	6,5	8,3	-0,6 yks.	
Naiset - Females	16,2	14,5	15,8	0,4 yks.	
OSA-AIKATYÖLLISTEN OSUUS TOIMIALOITTAIN PROPORTION OF PART-TIME EMPLOYED BY INDUSTRY					
	TOL-95 SIC-95	Prosenttia - Per cent			
Kaikki toimialat - All industries	01-99	11,7	10,3	11,8	-0,1 yks
Maa- ja metsätalous - Agriculture and forestry	01-05	15,4	16,5	15,0	0,4 yks
Teollisuus - Manufacturing	10-41	4,0	3,8	3,8	0,2 yks
Rakennustoiminta - Construction	45	3,7	3,8	4,2	-0,5 yks
Kauppa - Trade	50-55	20,5	17,0	22,0	-1,5 yks
Liikenne - Transport and communic.	60-64	9,0	9,0	10,1	-1,1 yks
Rahoitus- ja liike-el. palv. toim.- Financ., real est., busin. services	65-74	13,7	11,4	13,9	-0,2 yks
Julkiset ja muut palvelut - Public and other services	75-97	13,2	11,4	12,7	0,5 yks

13. TYÖLLISET JA TEHDYT TYÖTUNNIT TOIMIALOITTAIN (TOL-95)
EMPLOYED PERSONS AND HOURS ACTUALLY WORKED BY INDUSTRY (SIC-95)

	Nelj. - Quart Vuosi - Year	TYÖLLISET EMPLOYED				TEHDYT TYÖTUNNIT ACTUAL HOURS WORKED			
		4. 1997	3. 1997	4. 1996	Muutos Change 4. 1997/1996	4. 1997	3. 1997	4. 1996	Muutos Change 4. 1997/1996
	TOL-95 SIC-95	1000 henkeä - persons			%	Milj. tuntia - hours			%
KAIKKI TOIMIALAT	01-99	2164	2223	2115	2,3	1020,1	928,6	983,7	3,7
A,B Maa-, riista-, metsä ja kalatalous	01-05	146	157	156	-6,6	82,6	101,5	88,2	-6,3
Maa-, riista- ja kalatalous	01,05	121	136	130	-6,7	71,2	93,0	75,2	-5,3
Metsätalous	02	25	21	27	-6,2	11,4	8,5	13,0	-12,4
C-E TEOLLISUUS	10-41	455	483	455	0,1	220,1	193,8	214,4	2,7
Kulutustavarateollisuus	15-19	66	73	65	0,7	31,9	29,8	29,8	7,2
Metsäteollisuustuott.- ja huonekalujen valm.	20-21,361	85	85	82	3,4	40,7	34,6	38,2	6,5
Kustant., painam. ja ääni-ym. tallenteiden jäljent.	22	34	33	36	-5,9	15,9	12,0	16,6	-3,8
Metalli- yms. teol.	10-14,27-35,37	192	213	189	2,0	95,2	85,9	92,2	3,3
Muu teoll.	23-26,362-366,40-41	78	80	83	-5,2	36,3	31,5	37,6	-3,5
F. RAKENTAMINEN	45	132	141	118	12,3	67,3	69,0	58,9	14,3
Maa- ja vesirakentaminen	451,45219,4523,4524	30	29	29	2,4	14,3	14,2	13,9	2,9
Talorak., rak.as. ja viimeist.	45211,4522,4525,453,454,455	102	111	88	15,5	53,0	54,8	45,0	17,8
G,H KAUPPA, MAJ. RAV.TOIM.	50-55	327	333	318	3,1	159,2	144,2	151,7	5,0
G. KAUPPA	50-52	264	265	255	3,4	130,0	114,8	122,7	5,9
Moott.ajon. kauppa	501,503,504	20	20	19	3,1	10,6	8,8	9,7	9,1
Huoltamatoiminta ja kotitalous-esineiden korjaus	502,505,527	25	28	25	2,0	13,8	14,0	13,2	5,0
Agentuuritoim. ja tukkuk.	51	86	87	85	2,1	44,1	37,2	42,2	4,7
Vähittäiskauppa	521-526	132	130	126	4,7	61,4	54,8	57,7	6,5
H. MAJOITUS- JA RAVITSEMIST.	55	64	68	62	1,7	29,2	29,4	28,9	0,8
I. LIIKENNE	60-64	167	168	158	5,8	81,2	71,7	75,5	7,6
Kuljetus	60-63	119	116	115	3,8	61,0	54,2	57,4	6,2
Tietoliikenne	64	48	51	43	11,1	20,3	17,4	18,1	12,0
J,K RAHOITUS, VAKUUTUS JA LIIKE-ELÄMÄN PALVELUT	65-74	239	246	243	-1,4	109,8	95,8	110,0	-0,2
Rahoitus- ja vak.toim.	65-67	47	51	48	-3,2	20,4	19,6	20,5	-0,9
Kiinteistöalan palvelut, vuokraus ja siivous	70,71,747	54	56	56	-3,4	23,1	21,0	24,7	-6,6
Tekninen palvelu ja palvelut liike-elämälle	72,73,741-746,748	138	140	138	0,1	66,3	55,2	64,7	2,5
L-Q JULKISET JA MUUT PALV.	75-97	689	687	661	4,3	295,8	248,8	281,7	5,0
Julk.hall. ja maanpuol.	75	111	107	110	0,8	48,6	39,7	48,3	0,7
Koulutus	80	155	143	138	12,0	64,8	47,6	56,3	15,1
Terveyspalvelut	851,852	158	159	151	4,6	66,2	56,0	61,2	8,2
Sosiaalipalvelut	853	151	152	147	3,3	66,6	58,3	64,1	3,9
Muut palvelut	90-97	114	127	115	-0,7	49,6	47,2	51,8	-4,4
X. TOIMIALA TUNTEMATON	99	7	8	7	..	4,1	3,8	3,3	..

14. PALKANSAAJAT JA PALKANSAAJIEN TEKEMÄT TYÖTUNNIT TOIMIALOITTAIN (TOL-95)
EMPLOYEES AND HOURS ACTUALLY WORKED BY EMPLOYEES BY INDUSTRY (SIC-95)

	Neljä - Quart Vuosi - Year	PALKANSAAJAT EMPLOYEES			TEHDYT TYÖTUNNIT ACTUAL HOURS WORKED BY EMPLOYEES				
		4.	3.	4.	Muutos Change				Muutos Change
		1997	1997	1996	4.	4.	3.	4.	4.
	TOL-95 SIC-95	1000 henkeä - persons			%	Milj. tuntia - hours			%
KAIKKI TOIMIALAT	01-99	1836	1891	1793	2,4	827,1	731,5	798,3	3,6
A,B Maa-, riista-, metsä ja kalatalous	01-05	33	39	37	-9,6	17,4	19,0	19,6	-11,3
Maa-, riista- ja kalatalous	01,05	17	24	20	-17,3	9,7	12,9	11,4	-14,2
Metsätalous	02	17	15	17	-0,4	7,6	6,1	8,2	-7,2
C-E TEOLLISUUS	10-41	426	454	427	-0,3	202,2	177,3	198,3	2,0
Kulutustavateollisuus	15-19	59	67	58	1,6	27,7	26,6	25,8	7,5
Metsäteollisuustuott.- ja huonekalujen valm.	20-21,361	79	78	77	2,8	37,0	30,5	34,9	6,0
Kustant., painam. ja ääni-ym. tallenteiden jäljent.	22	31	30	33	-7,3	13,8	10,6	14,8	-6,7
Metalli- yms. teol.	10-14,27-35,37	182	202	179	1,6	89,0	79,7	86,5	2,8
Muu teoll.	23-26,362-366,40-41	75	77	80	-5,9	34,7	29,9	36,3	-4,3
F. RAKENTAMINEN	45	106	113	94	12,8	51,3	51,8	45,5	12,6
Maa- ja vesirakentaminen	451,45219,4523,4524	23	22	24	-0,8	10,5	10,2	10,9	-4,0
Talonrak., rak.as. ja viimeist.	45211,4522,4525,453,454,455	83	91	71	17,4	40,8	41,6	34,6	17,9
G,H KAUPPA, MAJ. RAV.TOIM.	50-55	263	267	259	1,5	118,1	105,1	113,5	4,1
G. KAUPPA	50-52	210	209	205	2,4	96,5	82,6	90,6	6,5
Moott.ajon. kauppa	501,503,504	17	17	17	1,7	8,5	7,4	8,2	3,4
Huoltamatoiminta ja kotitalous-esineiden korjaus	502,505,527	15	17	14	9,0	7,1	7,2	6,1	15,3
Agentuuritoim. ja tukkuk.	51	72	72	71	1,5	36,2	29,6	34,3	5,4
Vähittäiskauppa	521-526	106	103	103	2,2	44,8	38,3	42,0	6,7
H. MAJOITUS- JA RAVITSEMIST.	55	53	58	54	-1,8	21,6	22,4	22,9	-5,6
I. LIIKENNE	60-64	145	145	135	7,7	66,5	58,7	61,0	9,0
Kuljetus	60-63	97	94	91	6,5	46,7	41,5	43,2	8,0
Tietoliikenne	64	48	51	43	10,1	19,9	17,2	17,8	11,6
J,K RAHOITUS, VAKUUTUS JA LIIKE-ELÄMÄN PALVELUT	65-74	205	216	210	-2,1	90,3	82,0	92,5	-2,3
Rahoitus- ja vak.toim.	65-67	46	50	48	-2,7	20,2	19,3	20,3	-0,5
Kiinteistöalan palvelut, vuokraus ja siivous	70,71,747	48	49	48	-1,7	19,6	17,4	20,7	-5,5
Tekninen palvelu ja palvelut liike-elämälle	72,73,741-746,748	111	117	114	-2,1	50,6	45,3	51,5	-1,8
L-Q JULKISET JA MUUT PALV.	75-97	652	652	625	4,4	279,3	235,3	265,5	5,2
Julk.hall. ja maanpuol.	75	111	107	110	0,8	48,6	39,6	48,2	0,8
Koulutus	80	154	142	137	12,4	64,1	47,3	55,5	15,5
Terveyspalvelut	851,852	152	151	144	5,3	63,7	53,6	58,6	8,7
Sosiaalipalvelut	853	149	149	144	3,2	64,8	56,6	62,5	3,7
Muut palvelut	90-97	88	103	90	-3,1	38,1	38,2	40,7	-6,4
X. TOIMIALA TUNTEMATON	99	4	5	5	..	2,0	2,3	2,4	..

		4. nelj. - quart.	3. nelj. - quart.	4. nelj. - quart.	Muutos- Change 4.nelj. - quart. 97/96
		1997	1997	1996	
15. TYÖTTÖMÄT - UNEMPLOYED		324	320	376	-13,7
IKÄ	15-24	54	62	58	-7,6
AGE	25-54	226	218	256	-11,7
	55-74	45	40	62	-27,9
	15-64	324	320	376	-13,7
Miehet - Males		165	158	192	-14,3
IKÄ	15-24	32	32	34	-6,2
AGE	25-54	111	105	129	-13,8
	55-74	22	20	29	-25,6
	15-64	165	158	192	-14,3
Naiset - Females		160	163	184	-13,1
IKÄ	15-24	21	30	24	-9,5
AGE	25-54	115	112	128	-9,5
	55-74	23	21	33	-29,9
	15-64	160	163	184	-13,1
Prosenttia - Per cent					
TYÖTTÖMYYSASTE - UNEMPLOYMENT RATE, %		13,0	12,6	15,1	-2,1 yks
IKÄ	15-24	21,6	20,7	25,4	-3,8 yks
AGE	25-54	11,3	10,9	12,9	-1,6 yks
	55-74	18,2	16,5	22,8	-4,6 yks
	15-64	13,1	12,7	15,2	-2,1 yks
Miehet - Males		12,6	11,8	14,6	-2,0 yks
IKÄ	15-24	23,7	20,6	26,9	-3,2 yks
AGE	25-54	10,6	10,1	12,3	-1,7 yks
	55-74	16,7	15,2	20,6	-3,9 yks
	15-64	12,7	11,9	14,8	-2,1 yks
Naiset - Females		13,6	13,4	15,6	-2,0 yks
IKÄ	15-24	19,0	20,9	23,6	-4,6 yks
AGE	25-54	12,1	11,8	13,4	-1,3 yks
	55-74	19,9	18,0	25,2	-5,3 yks
	15-64	13,6	13,5	15,7	-2,1 yks
TYÖTTÖMÄT LÄÄNEITTÄIN UNEMPLOYED BY PROVINCE		1000 henkeä - persons			
Koko maa - Whole country		324	320	376	-13,7
Uudenmaan - Uusimaa		67	71	83	-20,0
Turun ja Porin - Turku and Pori		41	40	48	-13,9
Hämeen - Häme		49	46	59	-16,6
Kymen - Kymi		23	19	26	-11,6
Mikkelin - Mikkelii		14	14	14	-0,8
Pohjois-Karjalan - Northern Karelia		14	14	13	10,7
Kuopion - Kuopio		19	20	22	-15,8
Keski-Suomen - Central Finland		20	19	26	-25,6
Vaasan - Vaasa		22	23	27	-21,0
Oulun - Oulu		36	36	37	-1,6
Lapin - Lapland		20	17	20	1,0

15. TYÖTTÖMÄT - UNEMPLOYED (jatk.-cont.)

	4. nelj. - quart. 1997	3. nelj. - quart. 1997	4. nelj. - quart. 1996	Muutos- Change 4. nelj. - quart. 97/96
1000 henkeä - persons				
TYÖTTÖMÄT SUURALUEITTAIN (NUTS 2) UNEMPLOYED BY MAJOR REGIONS (NUTS 2)	324	320	376	-13,7
Uusimaa - Uusimaa	65	70	82	-20,0
Etelä-Suomi - Southern Finland	116	108	136	-14,6
Itä-Suomi - Eastern Finland	55	57	58	-5,4
Väli-Suomi - Mid-Finland	41	42	54	-23,3
Pohjois-Suomi - Northern Finland	46	42	45	1,8
TYÖTTÖMYYSASTEET LÄÄNEITTÄIN, % UNEMPLOYMENT RATES BY PROVINCE, %	Prosenttia - Per cent			
Koko maa - Whole country	13,0	12,6	15,1	-2,1 yks
Uudenmaan - Uusimaa	9,3	9,7	11,7	-2,4 yks
Turun ja Porin - Turku and Pori	12,0	11,3	14,1	-2,1 yks
Hämeen - Häme	13,5	12,6	16,5	-3,0 yks
Kymen - Kymi	14,9	12,4	16,3	-1,4 yks
Mikkelin - Mikkelin	15,7	15,1	15,6	0,1 yks
Pohjois-Karjalan - Northern Karelia	18,4	18,0	16,7	1,7 yks
Kuopion - Kuopio	16,6	17,4	19,0	-2,4 yks
Keski-Suomen - Central Finland	16,9	16,0	21,6	-4,7 yks
Vaasan - Vaasa	10,6	10,9	13,2	-2,6 yks
Oulun - Oulu	17,5	17,0	17,8	-0,3 yks
Lapin - Lapland	22,1	17,7	22,1	0,0 yks
TYÖTTÖMYYSASTEET SUURALUEITTAIN (NUTS 2), % UNEMPLOYMENT RATES BY MAJOR REGIONS (NUTS 2), %	13,0	12,6	15,1	-2,1 yks
Uusimaa - Uusimaa	9,2	9,7	11,6	-2,4 yks
Etelä-Suomi - Southern Finland	13,3	12,1	15,6	-2,3 yks
Itä-Suomi - Eastern Finland	17,7	18,0	18,6	-0,9 yks
Väli-Suomi - Mid-Finland	12,9	12,7	16,3	-3,4 yks
Pohjois-Suomi - Northern Finland	18,2	16,0	17,9	0,3 yks
TYÖTTÖMYYSASTEET AMMATTIASEMAN MUKAAN, % UNEMPLOYMENT RATES BY OCCUPATIONAL STATUS, %	13,0	12,6	15,1	-2,1 yks
Palkansaajat - Employees	11,5	10,7	14,0	-2,5 yks
Työntekijät - Wage earners	16,5	14,6	19,6	-3,1 yks
Toimihenkilöt - Salaried employees	8,2	8,0	9,9	-1,7 yks
Yrittäjät ja yrittäjäperheenjäsenet - Self-employed persons and unpaid family workers	3,2	2,8	4,9	-1,7 yks
TYÖTTÖMYYSASTEET TYÖNANTAJASEKTORIN MUKAAN, % UNEMPLOYMENT RATES BY EMPLOYER SECTOR, %	13,0	12,6	15,1	-2,1 yks
Yksityinen - Private sector	9,2	8,1	11,7	-2,5 yks
Julkinen - Public sector	13,0	13,1	15,1	-2,1 yks
Valtio - State	12,7	11,0	14,8	-2,1 yks
Kunta - Municipality	13,1	13,7	15,2	-2,1 yks

15. TYÖTTÖMÄT - UNEMPLOYED (jatk.-cont.)

TYÖTTÖMYYSASTEET TOIMIALOITTAIN, % UNEMPLOYMENT RATES BY INDUSTRY, %	TOL-95 SIC-95	4. nelj.	3. nelj.	4. nelj.	Muutos- Change 4.nelj. - quart. 97/96
		- quart. 1997	- quart. 1997	- quart. 1996	
		Prosenttia - Per cent			
Molemmat sukupuolet - Both sexes					
Kaikki toimialat - All industries	01-99	13,0	12,6	15,1	-2,1 yks
Maa- ja metsätalous - Agriculture and forestry	01-05	8,5	7,4	9,1	-0,6 yks
Teollisuus - Manufacturing	10-41	8,9	7,3	10,9	-2,0 yks
Rakennustoiminta - Construction	45	18,8	15,6	25,7	-6,9 yks
Kauppa - Trade	50-55	10,1	9,5	12,8	-2,7 yks
Liikenne - Transport and communic.	60-64	6,6	6,3	9,4	-2,8 yks
Rahoitus- ja liike-el. palv. toim.- Financing, real estate, busin. serv.	65-74	9,4	8,4	11,2	-1,8 yks
Julkiset ja muut palvelut - Public and other services	75-97	11,0	11,3	13,1	-2,1 yks
Miehet- Males					
Kaikki toimialat - All industries	01-99	12,6	11,8	14,6	-2,0 yks
Maa- ja metsätalous - Agriculture and forestry	01-05	9,2	8,7	9,1	0,1 yks
Teollisuus - Manufacturing	10-41	8,1	6,5	9,6	-1,5 yks
Rakennustoiminta - Construction	45	19,3	16,1	25,8	-6,5 yks
Kauppa - Trade	50-55	9,1	8,2	11,2	-2,1 yks
Liikenne - Transport and communic.	60-64	6,1	6,7	9,1	-3,0 yks
Rahoitus- ja liike-el. palv. toim.- Financing, real estate, busin. serv.	65-74	7,9	8,0	10,8	-2,9 yks
Julkiset ja muut palvelut - Public and other services	75-97	13,0	12,6	14,7	-1,7 yks
Naiset - Females					
Kaikki toimialat - All industries	01-99	13,6	13,4	15,6	-2,0 yks
Maa- ja metsätalous - Agriculture and forestry	01-05	6,8	4,5	9,0	-2,2 yks
Teollisuus - Manufacturing	10-41	10,8	9,3	13,9	-3,1 yks
Rakennustoiminta - Construction	45	10,8	7,9	23,1	-12,3 yks
Kauppa - Trade	50-55	11,0	10,7	14,1	-3,1 yks
Liikenne - Transport and communic.	60-64	7,9	5,4	10,0	-2,1 yks
Rahoitus- ja liike-el. palv. toim.- Financing, real estate, busin. serv.	65-74	10,9	8,8	11,6	-0,7 yks
Julkiset ja muut palvelut - Public and other services	75-97	10,3	10,9	12,4	-2,1 yks

16 15–64-vuotiaiden työvoimaosuudet sukupuolen mukaan eräissä OECD-maissa
Labour force participation rates of persons aged 15–64 years by sex in certain OECD-countries

Vuosi Year	Suomi Finland	Ruotsi Sweden	Tanska Denmark	Norja Norway	Itävalta Austria	Alanko- maat Nether- lands	Iso- Britannia United Kingdom	Saksa Germany	Ranska France	Sveitsi Schwitz- erland	Espanja Spain	USA USA	Kanada Canada	Japani Japan
%														
Molemmat sukupuolet – Both sexes														
1983	77,4	81,3	80,9	76,5	65,6	59,0	72,4	67,5	66,4	74,5	56,7	73,2	72,8	73,0
1984	77,4	81,4	80,3	76,7	66,3	58,8	73,5	67,2	66,1	74,7	56,4	73,7	73,4	72,7
1985	77,7	82,0	81,0	77,5	65,8	58,6	74,6	67,6	65,7	75,5	56,2	74,2	74,3	72,4
1986	77,7	81,3	82,5	79,3	66,3	58,5	74,5	68,2	65,6	75,8	56,5	75,0	74,9	72,4
1987	77,2	81,7	82,6	80,3	67,0	64,1	74,9	68,6	65,5	76,1	58,1	75,7	75,5	72,5
1988	76,9	82,3	83,8	80,1	66,9	65,2	75,5	68,9	65,3	76,3	58,8	76,3	76,1	72,7
1989	77,2	82,9	83,4	78,7	67,1	65,5	75,9	68,9	65,3	77,6	59,1	77,1	76,2	73,3
1990	76,8	82,3	84,1	78,0	67,7	66,7	76,0	69,1	66,5	78,0	59,3	77,1	76,2	74,1
1991	75,7	81,6	83,8	77,1	68,4	67,6	75,8	71,6	66,7	84,8	59,1	76,5	75,9	75,2
1992	74,7	79,9	83,5	76,9	69,4	68,4	75,9	71,7	66,8	83,7	58,8	76,9	75,2	75,9
1993	73,9	77,6	82,6	76,5	69,2	67,5	75,3	71,7	66,7	83,4	58,9	76,8	75,1	76,1
1994	73,5	76,3	79,1	76,8	71,6	68,4	75,1	71,5	67,0	82,6	59,1	77,9	75,2	76,4
Miehet – Males														
1983	82,0	85,9	87,6	87,2	82,2	77,3	87,5	82,6	78,4	93,5	80,5	84,7	84,9	89,1
1984	82,0	85,4	86,7	86,8	81,7	76,5	87,9	82,2	77,4	93,5	79,9	84,8	84,9	88,4
1985	81,8	85,8	87,4	86,7	81,2	75,8	88,6	82,3	76,6	94,4	79,2	84,7	85,2	87,8
1986	81,9	84,1	88,4	87,3	81,3	75,3	87,7	82,5	76,2	94,6	78,8	85,0	85,4	87,6
1987	81,4	83,9	88,2	87,9	81,2	79,0	87,3	82,5	75,6	94,4	78,5	85,3	85,3	87,3
1988	80,8	84,4	89,8	87,2	80,3	79,4	87,3	82,2	75,1	94,2	78,1	85,5	85,3	87,1
1989	80,9	85,0	89,5	85,9	80,0	79,6	86,9	81,5	74,8	96,3	78,1	86,0	85,1	87,3
1990	80,6	84,5	89,6	84,5	80,1	79,9	86,4	80,4	75,4	96,1	77,5	85,8	84,4	87,8
1991	79,6	83,7	88,5	82,9	80,5	80,3	86,2	81,8	75,3	101,7	76,7	84,7	83,6	88,9
1992	78,5	81,9	88,0	82,6	80,7	80,8	85,4	81,4	74,7	99,8	75,3	85,0	82,7	89,7
1993	77,6	79,4	86,9	82,0	79,5	78,7	84,2	81,2	74,4	99,0	74,7	84,7	82,4	90,2
1994	77,1	74,4	84,2	82,2	81,0	79,1	84,0	80,8	74,4	97,5	74,0	85,3	82,6	90,6
Naiset – Females														
1983	72,7	76,6	74,2	65,5	49,7	40,3	57,2	52,5	54,3	55,2	33,3	61,9	60,6	57,2
1984	72,9	77,3	73,8	66,3	51,5	40,7	59,1	52,3	54,7	55,7	33,2	62,9	61,8	57,2
1985	73,7	78,1	74,5	68,0	51,0	40,9	60,5	52,9	54,8	56,2	33,4	64,0	63,2	57,2
1986	73,5	78,3	76,5	71,0	51,7	41,3	61,3	53,8	55,1	56,6	34,4	65,1	64,2	57,4
1987	72,9	79,4	76,8	72,3	53,0	48,8	62,4	54,5	55,5	57,3	37,7	66,2	65,5	57,8
1988	73,0	80,1	77,6	72,8	53,7	50,6	63,7	55,4	55,5	57,9	39,6	67,2	66,7	58,4
1989	73,3	80,6	77,3	71,2	54,3	51,0	64,8	56,0	55,8	58,8	40,2	68,4	67,2	59,3
1990	72,9	80,1	78,5	71,2	55,4	53,1	65,5	57,4	57,6	59,6	41,2	68,6	67,8	60,4
1991	71,9	79,4	78,9	71,1	56,3	54,5	65,4	61,2	58,2	67,8	41,5	68,4	68,0	61,5
1992	70,7	77,8	79,0	70,9	58,0	55,5	66,2	61,6	58,8	67,4	42,2	68,9	67,6	62,0
1993	70,0	75,8	78,3	70,8	58,7	56,0	66,2	61,8	59,1	67,6	43,0	69,0	67,7	61,8
1994	69,9	74,4	73,8	71,1	62,1	57,4	66,2	61,8	59,6	67,5	44,1	70,5	67,8	62,1

Lähde – Source:
 OECD: Labour force statistics 1974 – 1994

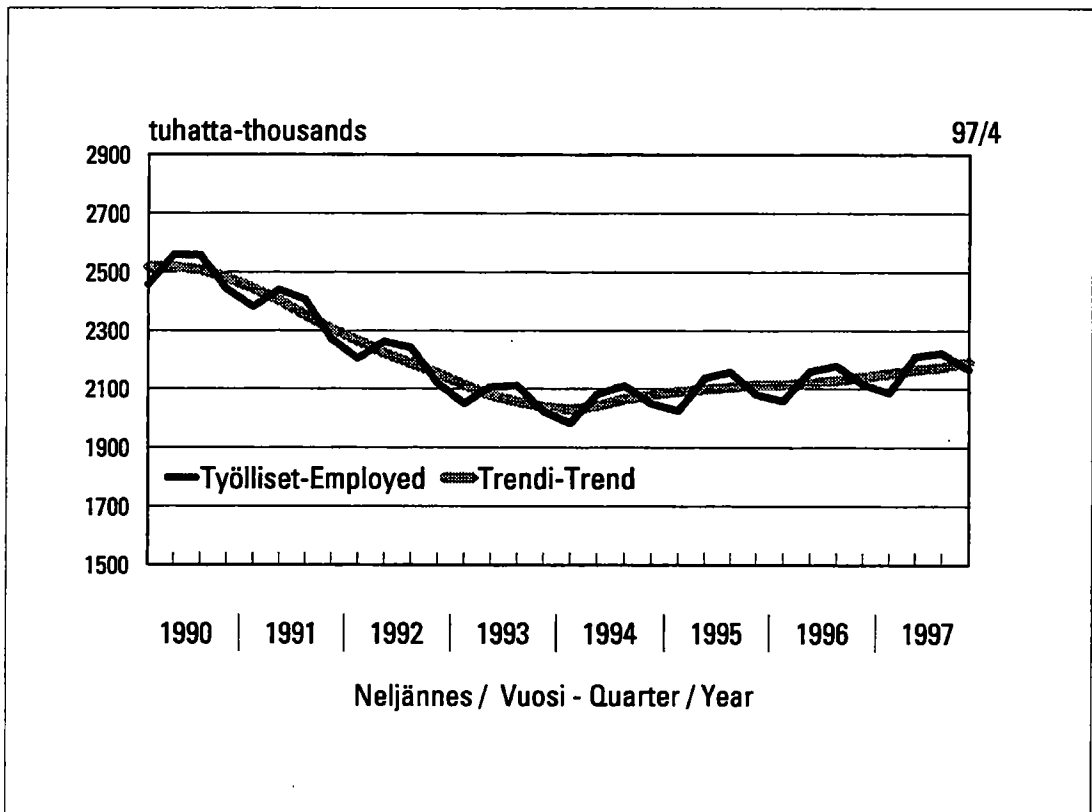
17 Työttömyysasteet (standardisoitu)¹⁾ eräissä OECD-maissa v. 1994 – 1997 (kausitasoitettut)
Unemployment rates (standardised) in certain OECD-countries in 1994–1997 (seasonally adjusted)

			1994				1995				1996				1997			
			Neljännes – Quarter															
1994	1995	1996	1.	2.	3.	4.	1.	2.	3.	4.	1.	2.	3.	4.	1.	2.		
%																		
Suomi <i>Finland</i>	17,4	16,2	15,3	18,1	17,5	17,3	16,7	16,2	16,6	16,2	16,0	15,7	15,6	15,2	14,8	15,2	15,3	
Ruotsi <i>Sweden</i>	9,8	9,2	10,0	10,3	9,7	9,7	9,5	9,3	9,1	9,0	9,4	9,5	10,0	10,1	10,3	10,7	10,8	
Norja <i>Norway</i>	5,5	5,0	4,9	5,5	5,7	5,3	5,4	5,5	5,2	4,8	4,4	5,1	4,9	4,8	4,7	4,1	4,4	
Belgia <i>Belgium</i>	10,0	9,9	9,8	9,9	10,1	10,0	9,9	9,8	9,8	9,9	10,0	10,0	9,8	9,7	9,5	9,5	9,6	
Alankomaat <i>Netherlands</i>	7,1	6,9	6,3	7,2	7,0	7,1	7,3	7,1	7,1	6,8	6,7	6,5	6,3	6,4	6,1	5,7	5,5	
Iso-Britannia <i>United Kingdom</i>	9,6	8,8	8,2	10,1	9,8	9,5	9,1	8,9	8,8	8,7	8,5	8,4	8,3	8,2	7,8	7,5	7,2	
Saksa <i>Germany</i>	8,4	8,2	8,9	8,5	8,6	8,4	8,2	8,0	8,1	8,2	8,4	8,7	8,8	8,9	9,1	9,5	9,6	
Ranska <i>France</i>	12,3	11,7	12,4	12,4	12,5	12,3	12,0	11,7	11,5	11,6	12,0	12,3	12,4	12,5	12,6	12,5	12,6	
Italia <i>Italy</i>	11,4	11,9	12,0	11,1	11,2	11,5	11,8	11,8	11,8	12,0	11,9	12,0	12,0	12,0	12,0	12,2		
Portugali <i>Portugal</i>	7,0	7,3	7,3	6,7	7,0	7,0	7,2	7,4	7,3	7,2	7,3	7,3	7,4	7,3	7,1	7,1	6,5	
Espanja <i>Spain</i>	24,1	22,9	22,1	24,3	24,4	24,1	23,7	23,1	22,9	22,9	22,6	22,6	22,3	22,1	21,6	21,2	20,7	
Kanada <i>Canada</i>	10,4	9,5	9,7	11,0	10,6	10,1	9,8	9,7	9,5	9,5	9,4	9,5	9,6	9,8	9,9	9,6	9,4	
Yhdysvallat <i>USA</i>	6,1	5,6	5,4	6,6	6,2	6,0	5,6	5,5	5,6	5,7	5,6	5,6	5,4	5,3	5,3	5,3	4,9	
Japani <i>Japan</i>	2,9	3,1	3,4	2,8	2,8	3,0	2,9	3,0	3,1	3,2	3,3	3,3	3,5	3,3	3,3	3,3	3,4	
Australia <i>Australia</i>	9,8	8,6	8,6	10,4	10,0	9,5	9,0	8,8	8,4	8,4	8,4	8,4	8,6	8,7	8,6	8,7	8,7	
OECD yhteensä <i>OECD total</i>	7,9	7,5	7,6	8,1	8,0	7,9	7,6	7,5	7,5	7,6	7,6	7,6	7,6	7,5	7,5	7,5	7,3	
EU 15	11,1	10,8	10,9	11,3	11,2	11,1	10,9	10,8	10,7	10,7	10,8	10,9	10,9	10,9	10,8	10,8	10,8	

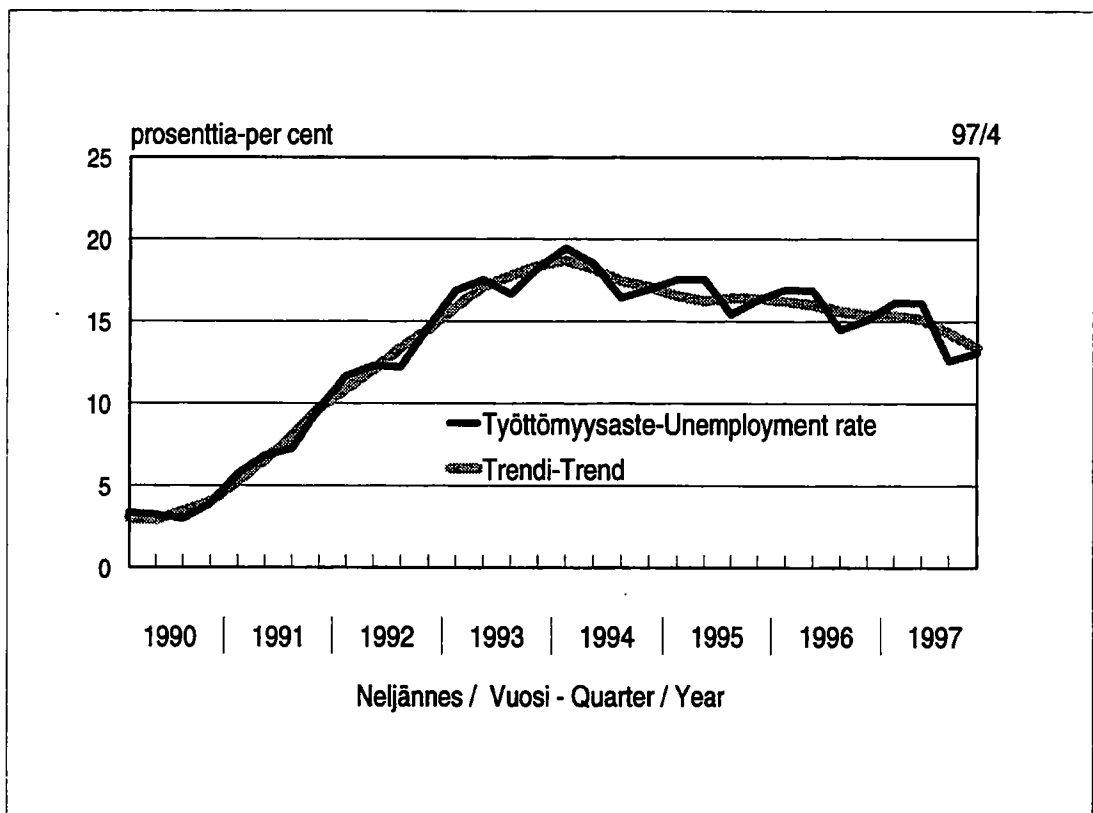
¹⁾ Eri maiden työttömyysasteet on saatettu mahdollisimman vertailukelpoisiksi. Työttömät on määritelly ILO:n suositusten mukaisesti ja työvoimana on käytetty kokonaistyövoimaa, joka sisältää myös asevelvollisuutta suorittavat.
The unemployment rates of different countries are calculated to the highest possible level of comparability. The unemployed are defined according to the recommendations of the International Labour Organisation (ILO). Total employment, which also includes conscript servicemen, applies to the concept of labour force.

Lähde – Source:
OECD: Quarterly Labour Force Statistics Number 3 1997

Työlliset neljännesvuosittain – Employed quarterly



Työttömyysaste neljännesvuosittain – Unemployment rate quarterly



Työvoimatutkimuksen menetelmä

Työvoimatutkimuksen tiedot kerätään haastattelemalla kuukausittain noin 12 000 henkeä. Haastattelut tehdään tietokoneavusteisesti puhelimitse tai käyntinä. Otos poimitaan väestön keskusrekisteristä ja perusjoukkona on 15–74-vuotias maassa asuva väestö. Työvoimatutkimus on paneelitutkimus, jossa sama otoshenkilö on tutkimuksessa mukana 5 kertaa 1 1/2 vuoden aikana.

Tiedot kysytään yhdeltä tutkimusviikolta, joka edustaa ko. kuukautta. Tämä viikko on yleensä kuukauden 15. päivän sisältävä viikko.

Vastaajien antamat tiedot painotetaan koko väestöön ottamalla huomioon asuinlääni, sukupuoli ja ikä. Neljännesvuosi- ja vuositilastot lasketaan kuukausitiedoista. Estimoinnissa käytetään aputietona työministeriön työnhakijarekisterin tietoja. Se pienentää keskivirheitä ja kadon aiheuttamaa harhaa.

Tulosten luotettavuus

Työvoimatilastoon liittyy epävarmuutta, joka johtuu mm. otoksen satunnaisvaihtelusta, kadosta tai mitaus- ja käsittelyvirheistä.

Satunnaisvaihtelun suuruutta arvioidaan keskivirheen avulla. Työvoimatutkimuksen keskivirheitä on laskettu kuukausi- ja neljännesvuosiluvuille.

Kuukausiluvun ollessa esimerkiksi noin 2 200 000 keskivirhe on noin 13 000. Keskivirheen avulla luvulle voidaan laskea luottamusväli, jolla perusjoukon muuttujan todellinen arvo on tietyllä luotettavuustasolla.

Kun työttömien luku joulukuussa 1997 oli 321 000, keskivirhe on noin 7 400. Kun keskivirhe kerrotaan luottamusvälin kertoimella 1,96, saadaan työttömien määräksi 95 prosentin luotettavuustasolla 306 500 – 335 500.

Neljännesvuosi- ja vuosiestimaattien keskivirheet ovat pienempiä kuin kuukausilukujen keskivirheet.

Työvoimatutkimuksen nettokato on noin 10 prosenttia ja se vaihtelee esim. sukupuolen, iän ja alueen mukaan.

Käsitteet ja määritelmät

Työvoimatutkimuksen tilastot perustuvat Kansainvälisen työjärjestön (ILO) suosituksiin ja ovat vertailukelpoisia muiden maiden vastaaviin tilastoihin. Käsitteitä ja määritelmiä on selostettu tarkemmin mm. vuositilastojulkaisussa.

Vertailtavuus

Työministeriö julkaisee työttömien työnhakijoiden tilastoa. Menetelmä-, määritelmä- ja tuotantoeroista johtuen työministeriön ja Tilastokeskuksen työttömyysluvut eivät ole vertailukelpoisia. Lukujen eroa selvitetään mm. Tilastokeskuksen julkaisussa Työmarkkinat 1997:3, Tilastokeskuksen ja työministeriön tilastojen vertailua.

Aikasarjat

Työvoimatutkimuksen v. 1997 uudistuksesta johtuen aikasarjat katkeavat. Vaikka muutosten vaikutukset työllisyys- ja työttömyyslukuihin ovatkin pieniä, vanhan tutkimuksen aikasarjat korjataan uuden tutkimuksen mukaisiksi vuoden 1997 aikana. Edellisen vuoden kesäkuun luvut on korjattu jo tässä julkaistaviin tuloksiin.

Toimialaluokitus vaihtui

Työvoimatutkimuksessa on otettu käyttöön uusi toimialaluokitus (TOL-95) vuoden 1995 alusta.

Vuodesta 1996 lähtien tiedot ovat käytettävissä vain uudella luokituksella.

Ahvenanmaan luvut

Ahvenanmaan lukuja ei julkaista kuukausittain eikä neljännesvuosittain niiden epäluotettavuudesta johtuen. Luvut sisältyvät kuitenkin koko maan lukuihin.

Kausivaihtelusta tasoitettuja työllisyyslukuja

Työvoimaluvut vaihtelevat suhteellisen säännömukaisesti vuoden eri kuukausina. Tässä julkaistavista trendeistä on poistettu vuodesta toiseen samantyyppisenä toistuva vaihtelu. Työllisyystilanteen suhdan-
neluontoinen muutos on trendin avulla hahmotettavissa nopeammin ja selvemmin kuin tasoittamattomista luvuista.

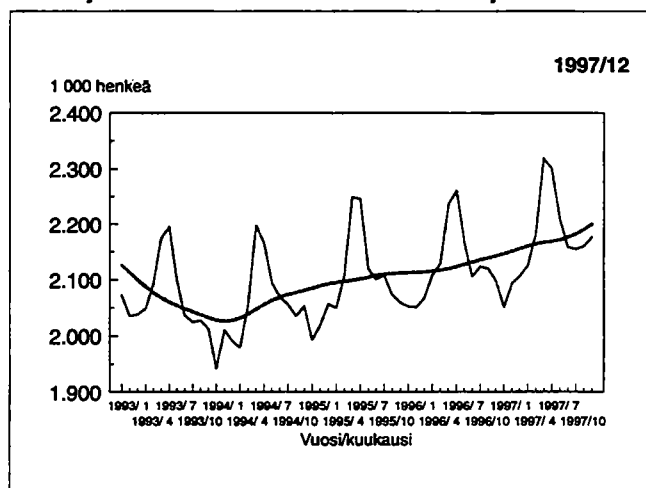
Käytetystä menetelmästä johtuen trendin viimeisimmät havainnot muuttuvat jonkin verran kun seuraavan kuukauden tiedot liitetään mukaan sarjaan. Tämä trendien ennakkollinen luonne on syytä ottaa huomioon luvuista päätelmiä tehtäessä.

Tässä julkaistavat sarjojen trendikomponentit on laskettu yleisesti käytössä olevalla X11-
arima menetelmällä. Menetelmän taustaa on kuvattu julkaisussa "Suhdannekkäanne ja taloudelliset aikasarjat" Tilastokeskus, Tutkimuksia no. 210. Helsinki 1994.

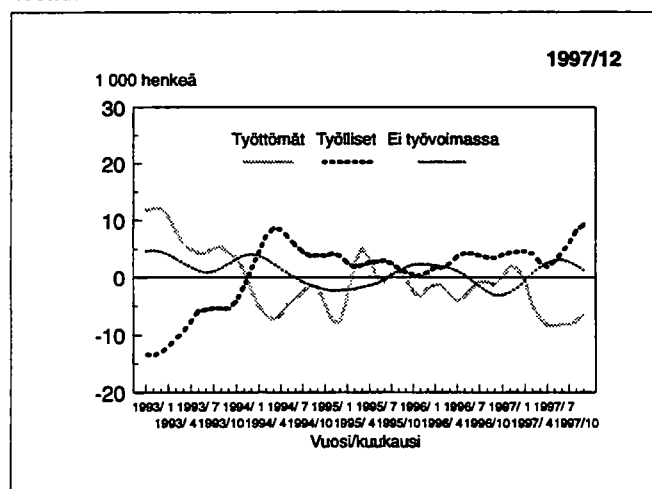
Kausivaihteluista tasoitettuja trendejä, 1 000 henkeä:

Vuosi/ kuukausi	Työlliset	Työttömät	Työvoimaan kuulumattomat	Työttömyys- aste %
1996/10	2 136	390	1 326	15,4
1996/11	2 140	389	1 323	15,4
1996/12	2 143	388	1 320	15,3
1997/ 1	2 147	388	1 317	15,3
1997/ 2	2 151	390	1 314	15,3
1997/ 3	2 156	392	1 312	15,4
1997/ 4	2 161	391	1 312	15,3
1997/ 5	2 165	386	1 313	15,1
1997/ 6	2 167	379	1 314	14,9
1997/ 7	2 169	371	1 317	14,6
1997/ 8	2 172	362	1 320	14,3
1997/ 9	2 176	354	1 323	14,0
1997/10	2 182	346	1 326	13,7
1997/11	2 191	339	1 328	13,4
1997/12	2 200	332	1 329	13,1

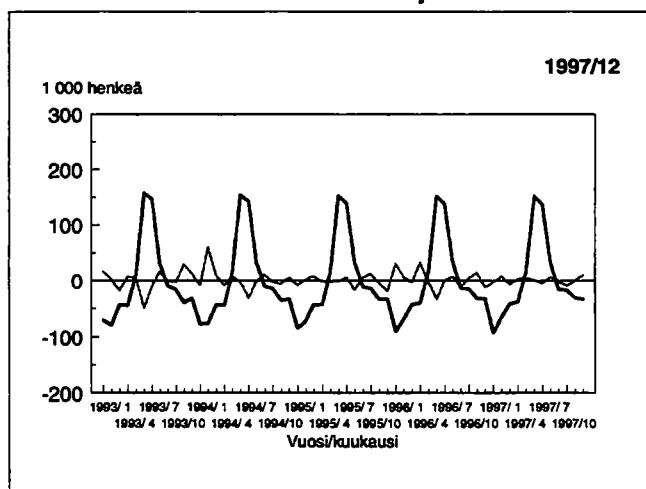
Työlliset Trendi ja kausivaihtelusta tasoittamaton sarja



Työlliset, työttömät ja työvoimaan kuulumattomat Trendin muutos edellisestä kuukaudesta



Työlliset Säännöllinen kuukausittainen vaihtelu ja satunnaisvaihtelu



Keskivirheitä, joulukuu 1997

	Estimaatti	Keskivirhe	Suhteellinen keskivirhe ¹⁾
	henkeä	henkeä	prosenttia
Työvoima	2 498 300	12 880	0,5
Miehet	1 312 200	8 970	0,7
Naiset	1 186 100	9 340	0,8
Työttömät	321 500	7 370	2,3
Miehet	165 700	6 450	3,0
Naiset	155 700	6 260	4,0
	prosenttia	prosenttiyks.	prosenttia
Työttömyysaste	12,87	0,28	2,2
Miehet	12,63	0,49	3,8
Naiset	13,13	0,51	3,9
Alue			
Pääkaupunkiseutu	8,7	0,8	8,8
Muu Uudenmaan lääni	8,3	1,1	13,6
Turun ja Porin lääni	10,9	1,0	9,0
Hämeen lääni	13,6	1,0	7,6
Kymen lääni	11,7	1,5	12,8
Mikkelin lääni	18,9	2,4	13,0
Pohjois-Karjalan lääni	21,2	2,8	13,1
Kuopion lääni	18,2	2,2	12,0
Keski-Suomen lääni	15,3	2,0	12,9
Vaasan lääni	11,9	1,4	11,5
Oulun lääni	17,8	1,6	8,9
Lapin lääni	23,6	2,7	11,5

Työvoimatutkimuksen nettokato oli joulukuussa 11,1 prosenttia

¹⁾ Suhteellinen keskivirhe on keskivirheen prosenttiosuus estimaatista.

Työttömyysaste eräissä EU-maissa

	Yhteensä		Alle 25-vuotiaat	
	Lokakuu		Lokakuu	
	1997	1996	1997	1996
	prosenttia	prosenttia	prosenttia	prosenttia
EU yhteensä				
15 maata ¹⁾	10,6	10,8	21,4	22,4
Belgia	9,6	9,8	23,6	24,4
Espanja	20,8	21,8	39,0	41,3
Irlanti	9,8	11,0	14,9	17,3
Iso-Britannia	7,0	8,0	15,2	15,7
Italia	..	12,2	..	34,4
Luxemburg	3,8	3,5	10,4	10,1
Portugali	6,0	7,2	13,2	16,6
Ranska	12,9	12,9	31,1	32,7
Ruotsi	9,4	9,7	20,4	21,3
Saksa	9,5	8,6	10,0	9,4
Suomi	12,5	14,3	22,7	24,7
Tanska	5,6	6,3	7,3	9,2

¹⁾ Unemployment 1997; 3 December 1997 Eurostat Luxemburg

EU:n ja Suomen työttömyysmittarit uudistetussa työvoimatutkimuksessa

Työvoimatutkimuksen keskeisiä käsitteitä uudistettiin vuoden 1997 alusta lähtien vastaamaan paremmin Euroopan unionin ja ILO:n käyttämiä käsitteitä.

Tutkimuksen tulosten kannalta tärkeimmät muutokset koskivat työttömiltä edellytettyä työnhaun aktiivisuutta ja eräiden opiskelijaryhmien tilastointia.

ILO:n suosituksen sisältö voidaan tiivistää kahteen ajatukseen. Ensinnäkin, institutionaaliset olosuhteet, esimerkiksi oikeus työttömyysturvaan tai opiskelu, eivät saisi vaikuttaa työttömyyden määrittelyyn. Toiseksi, työmarkkinoille osallistumisen on oltava aktiivista.

Tilastokeskus noudatti jo vanhassa työvoimatilastossaan pääpiirteittäen ILO:n työtilastointisuositusta. Uudistusta edeltäneessä tutkimuksessa poikkeamia oli kaksi. Ensinnäkin, koululaisia – perus- ja ammatikoululaisia sekä lukiolaisia abiturientit pois lukien – ei luettu työttömiksi lukukausien aikana. Heidän ei katsottu olevan välittömästi työmarkkinoiden käytävissä.

Toinen poikkeama koski työnhaun aktiivisuutta. ILO:n suositus edellyttää neljän viikon kuluessa tapahtuvaa aktiivista työnhakua. Ennen uudistusta noudatettiin käytäntöä, jonka mukaan julkisessa työnvälityksessä rekisteröityneet voidaan luokitella työttömiksi, vaikka he eivät olisi olleetkaan yhteydessä työvoimatoimistoon ILO:n suosituksen mukaisen neljän viikon kuluessa.

Uudistuksen yhteydessä luovuttiin kokonaan koululaisia koskevasta poikkeamasta. Tämä vaikuttaa tutkimuksen tuloksiin eniten toukokuulla, kun kouluun lopettavat nuoret ovat hakeutumassa työmarkkinoille. Vanhassa tutkimuksessa koulujen loppuminen näkyi vasta kesäkuun tilastossa (kuvio 1.).

Tarkoituksena oli uudistuksen yhteydessä luopua myös työnhaun aktiivisuutta koskevasta kansallisesta poikkeamasta. Se otettiin aikanaan käyttöön, koska korkean työttömyyden aikana, jolloin työtä oli hyvin vaikea saada, edellytys aktiivisesta työnhausta neljän viikon kuluessa olisi ollut kohtuuton.

Toinen syy poikkeukseen oli se, että työvoimatoimistojen asiakkailtaan edellyttämät asiointivälit kasvoivat varsin pitkiksi kun työttömyysturvan maksatus siirtyi työvoimatoimistoilta muille viranomaisille.

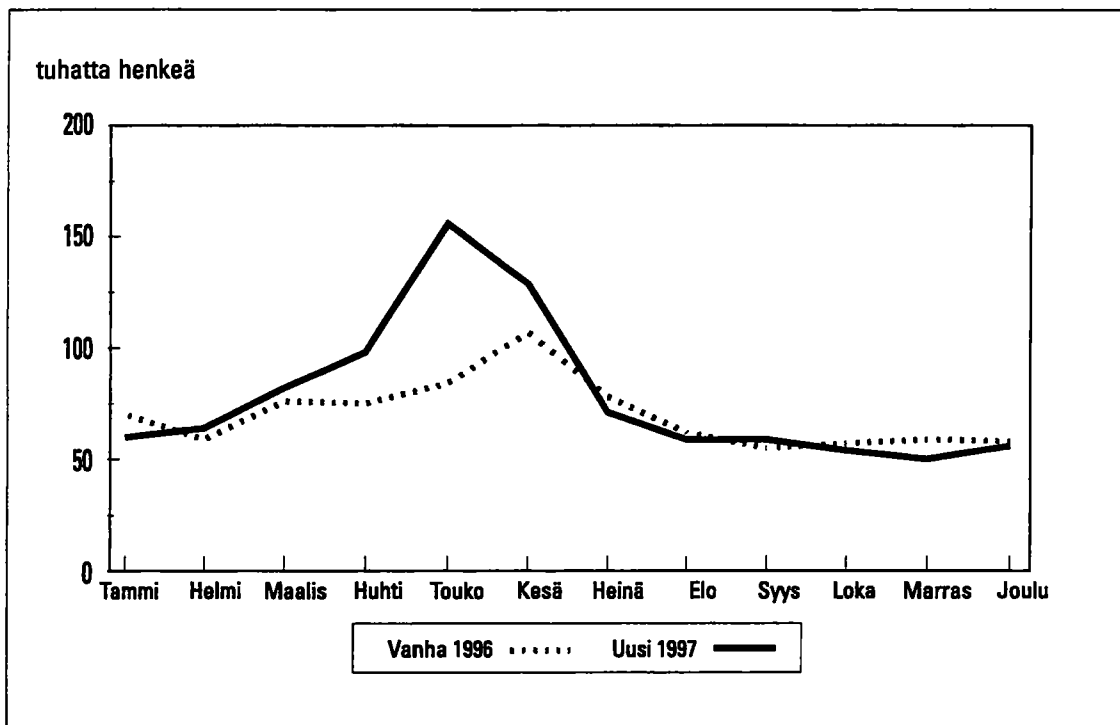
Uudistuksen kuluessa tehtiin kuitenkin ratkaisu, että uudessakin työvoimatutkimuksessa sovelletaan suositusta lievempää työnhaun aktiivisuusehtoa. Tästä johtuen EU:n julkaisemissa tilastoissa Suomen työttömyys on jonkin verran alhaisempaa kuin tilastokeskuksen julkaisema.

Vuoden 1997 alkupuolella edellytettiin työvoimatoimistojen asiakkailta kuuden kuukauden asiointiväliä. Toukokuussa 1997 aktiiviseksi laskettua asiointiväliä laskettiin kolmeen kuukauteen vastaamaan työvoimahallinnon muuttuneita käytäntöjä.

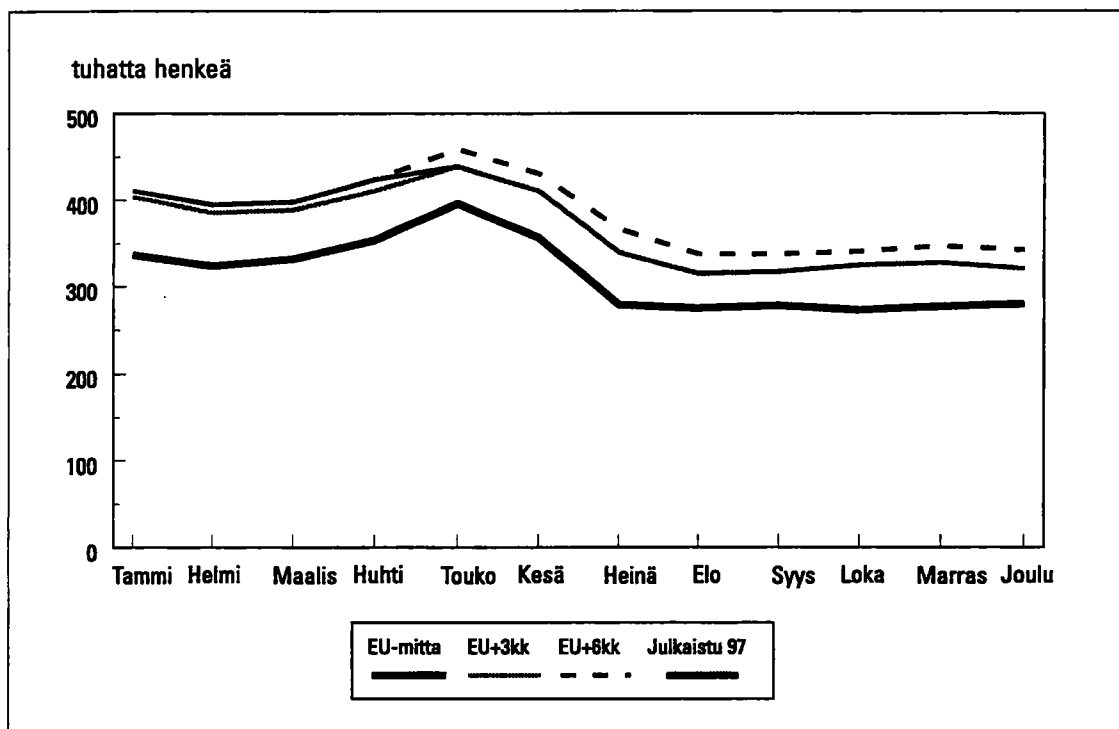
Työvoimatilastointia arvioineen asiantuntijaryhmän suosituksen mukaisesti Tilastokeskus tulee vuoden 1998 kuluessa siirtymään täysin EU-yhdenmukaiseen työttömyystilastointiin. Tämä tulee alentamaan työttömyyden tasoa nykyisestä jonkin verran. Tarkka arvio muutokseen vaikutuksesta voidaan antaa vasta alkuvuodesta 1998.

Kuviosta 2 käy ilmi, miten työttömien määrä olisi tänä vuonna kehittynyt jos olisi täysin sovellettu EU:n suosittamaa työnhaun aktiivisuuskriteeriä sekä kolmen kuukauden ja kuuden kuukauden aktiivisuuskriteerin soveltamisesta syntyvä ero.

Alle 25-vuotiaiden työttömyys 1996 (vanha työvoimatutkimus) ja vuonna 1997 (uudistettu työvoimatutkimus).



Työttömät eri aktiivisuuskriteerien mukaan 1997



TYÖVOIMATUTKIMUKSEN UUDET TOIMIALAKOODIT (TOL -95) 1.1.1995 ALKAEN

TOL -95 koodi¹⁾

A Maatalous, riistatalous ja metsätalous

- 010 Maatalous, riistatalous ja niihin liittyvät palvelut
020 Metsätalous ja siihen liittyvät palvelut

B Kalatalous

- 050 Kalastus, kalanviljely ja niihin liittyvät palvelut

C Mineraalien kaivu

- 100 Kivi- ja ruskohiilen kaivu; turpeen nosto
110 Raakaöljyn ja luonnonkaasun tuotanto sekä siihen liittyvät palvelut
120 Uraani- ja toriummalmien louhinta
130 Metallimalmien louhinta
140 Muu mineraalien kaivu

D Teollisuus

- 151 Elintarvikkeiden valmistus (151–158)
159 Juomien valmistus
160 Tupakkatuotteiden valmistus
170 Tekstiilien valmistus
180 Vaatteiden valmistus; turkisten muokkaus
191 Nahan ja nahkatuotteiden valmistus (191–192)
193 Jalkineiden valmistus
- 201 Puun sahaus, höyläys ja kyllästys
202 Vanerin ja muiden puulevyjen valmistus
203 Rakennuspuusepäntuotteiden valmistus (203–205)
211 Massan, paperin ja kartongin valmistus
212 Paperi- ja kartonkituotteiden valmistus
- 220 Kustantaminen, painaminen sekä ääni-, kuva- ja atk-tallenteiden jäljentäminen
- 230 Kocsin, öljytuotteiden ja ydinpolttoaineen valmistus
241 Peruskemikaalien valmistus
242 Kemiallisten tuotteiden ja tekokuitujen valmistus (242–247)
- 251 Kumituotteiden valmistus
252 Muovituotteiden valmistus
- 260 Ei-metallisten mineraalituott. valmistus (lasi-, savi- ja kivituuotteiden yms. valm.)
270 Perusmetallien valmistus

- 280 Metallituotteiden valmistus poislukien koneet ja laitteet

- 290 Koneiden ja laitteiden valmistus

- 300 Konttori- ja tietokoneiden valmistus
310 Muu sähkökoneiden ja -laitteiden valmistus
320 Radio-, televisio- ja tietoliikennevälineiden valmistus
330 Lääkintäkojeiden, hienomekaanisten kojeiden ja optisten instrumenttien sekä kellojen valmistus

- 340 Autojen ja perävaunujen valmistus
351 Laivojen ja veneiden valmistus ja korjaus
352 Muiden kulkuneuvojen valmistus (352–355)

- 361 Huonekalujen valmistus

- 362 Muu valmistus (362–366)
370 Kierrätys

E Sähkö-, kaasu- ja vesihuolto

- 400 Sähkö-, kaasu- ja lämpöhuolto
410 Veden puhdistus ja jakelu

F Rakentaminen

- 451 Maa- ja vesirakentaminen (451, 45219, 4523,4524)
452 Talonrakentaminen (45211, 4522)
453 Rakennusasennus, viimeistely (4525, 453, 454)
455 Rakennuskoneiden vuokraus käyttäjineen

G Tukku- ja vähittäiskauppa; moottoriajoneuvojen sekä henkilökohtaisten esineiden ja kotitalousesineiden korjaus

- 501 Moottoriajoneuvojen kauppa (501, 503, 504)
502 Moottoriajoneuvojen huolto ja korjaus
505 Polttoaineiden vähittäiskauppa

- 510 Agentuuritoiminta ja tukkukauppa poislukien moottoriajoneuvojen kauppa
521 Vähittäiskauppa (521–526)

- 527 Henkilökohtaisten esineiden ja kotitalousesineiden korjaus

H Majoitus- ja ravitsemistoiminta

- 551 Hotellit, muu majoitustoiminta (551–552)
553 Ravintolat, kahvilat, baarit, ruokakioskit, ateriapalvelu (553–555)

1) 0-loppuiset koodit ovat TOL-95 2-numerotason koodeja. Sulkeissa olevat koodit on yhdistetty yhdeksi luokaksi.

*) Kokonaan uusi luokka

I Kuljetus, varastointi ja tietoliikenne

- 601 Rautatieliikenne
- 602 Muu maaliikenne (602–603)
- 610 Vesiliikenne
- 620 Ilmaliikenne
- 630 Liikennettä palveleva toiminta ja matkatoimistot

- 641 Posti- ja kuriiritoiminta
- 642 Teleliikenne

J Rahoitustoiminta

- 650 Rahoituksen välitys poislukien vakuutus
- 660 Vakuutustoiminta poislukien pakollinen sosiaalivakuutus
- 670 Rahoitusta palveleva toiminta

K Kiinteistö-, vuokraus- ja tutkimuspalvelut; liike-elämän palvelut

- 700 Kiinteistöalan palvelut
- 710 Kulkuneuvojen, koneiden ja laitteiden vuokraus ilman käyttäjää sekä kotitaloustavaroiden vuokraus
- 720 Tietojenkäsittelypalvelu
- 730 Tutkimus ja kehittäminen
- 741 Lainopillinen ja taloudellinen konsultointi; hallintayhtiöt
- 742 Tekninen palvelu, -testaus ja analysointi (742–743)
- 744 Mainospalvelu
- 745 Työnvälitys ja henkilöstön hankinta
- 746 Etsivä-, vartioni- ja turvallisuuspalvelu
- 747 Siivous
- 748 Muut palvelut liike-elämälle

L Julkinen hallinto ja maanpuolustus; pakollinen sosiaalivakuutus

- 751 Julkishallinto
- 752 Ulkoasiain hallinto, maanpuolustus ja järjestystoimi
- 753 Pakollinen sosiaalivakuutustoiminta

M Koulutus

- 801 Peruskoulu, lukio ja ammatillinen koulutus (801–802)
- 803 Korkeakoulut (myös hyväksytyt ammattikorkeakoulut)
- 804 Muu koulutus

N Terveystenhoito- ja sosiaalipalvelut

- 851 Terveystenhoitopalvelut
- 852 Eläinlääkintäpalvelut
- 853 Lasten päivähoito (osa siirretty 854:ksi) (85321)
- 854* Muu sosiaalipalvelu (uusi luokka) (8531, 85322–85329)

O Muut yhteiskunnalliset ja henkilökohtaiset palvelut

- 900 Ympäristöhuolto
- 911 Työmarkkinajärjestöt, elinkeinoelämän järjestöt (911–912)
- 913 Uskonnolliset järjestöt (osa siirretty 914:ksi) (9131)
- 914* Muut järjestöt, puolueet (uusi luokka) (9132–9133)
- 920 Virkistys-, kulttuuri- ja urheilutoiminta
- 931* Pesulat (uusi luokka) (9301)
- 932* Muut palvelut (uusi luokka) (9302–9305)

P Työnantajakotitaloudet

- 950 Työnantajakotitaloudet

Q Kansainväliset järjestöt ja ulkomaiset edustustot

- 970 Kansainväliset järjestöt ja ulkomaiset edustustot

X Toimiala tuntematon

- 999 Toimiala tuntematon

Tutkimuksia työelämästä

Anna-Maija Lehto: **Työolot tutkimuskohteena.** Väitöskirja työolotutkimusten sisällöllistä ja menetelmällistä arviointia yhteiskuntatieteen ja naistutkimuksen näkökulmasta. Tilastokeskuksen tutkimuksia 222. Helsinki 1996.

Timo Kolu: **Työelämän laatu 1977–1990. Hyvinvoinnin koettuja muutoksia työssä.** Työolokomitean mietinnön liiteselvitys. Komiteamietintö 1991:38/Tilastokeskuksen tutkimuksia 188. Helsinki 1992.

Anna-Maija Lehto: **Työelämän laatu ja tasa-arvo.** Työolokomitean liiteselvitys. Komiteamietintö 1991:39/Tilastokeskuksen tutkimuksia 189. Helsinki 1992.

Hannu Pääkkönen: **Työttömyyden keston yksilölliset erot Suomessa 1980-luvun lopulla.** Keskustelu muistioita 2/92, Tilastokeskus, Helsinki 1992.

Ajankohtaista tietoa työelämästä

Työvoimatilasto 1996, vuositilastotietoja sekä aikasarjoja vuosilta 1980–1996, 170,-

Työvoimatilasto 1996, aikasarjataulukot 1970–1996, moniste, 100,-, levyke 400,-

Työvoiman koulutus ja ammatit, aikasarjoja vuosilta 1986–1995, 130,-

Työvoimatilasto, kuukausi- ja neljännesvuositilastot (12 julkaisua), 480,-

Työvoimatilasto, aluetaulukot (tilauksesta)

Työelämän muutoksia laman aikana, Työvoiman vuosihaastattelu, syksy 1993, 130,-

Työvoiman liikkuvuus ja työelämän joustot, Työvoiman vuosihaastattelu, syksy 1993, 150,-

Suomalaiset työssä (Taskutilasto), 10,-

Työtapaturmat 1994. Palkansaajat ja maatalousyrittäjät, 140,-

Tilastotietoa työn maailmasta, 70,-

Työttömyys ja työllisyys tilastoissa, Tilastokeskuksen ja Työministeriön tilastojen vertailua, 100,-

Lähiaikoina ilmestyvää uutta tietoa työelämästä

Työtapaturmat 1995, 140,-

Tilaukset:

Tilastokeskus

Julkaisujen myynti

00022 Tilastokeskus

Puhelin (09) 1734 2011

Telekopio (09) 1734 2474

SVT Suomen virallinen tilasto
Finlands officiella statistik
Official Statistics of Finland

Työmarkkinat 1998:2
Arbetsmarknaden
Labour market

Lisätietoja – Inquiries:

Tapio Oksanen
(09) 1734 3228
Hannu Siitonen
(09) 17341 3225