

Fi 2.1

Tilastokeskus
Statistikcentralen
Statistics Finland

SVT

Asuminen 1996:4
Boende
Housing

Kesämökkit 1995

Fritidshus
Free-time residences


VÄESTÖLASKENTA 1995
FOLKRÄKNINGEN 1995



F 2.1

Kesämökkit 1995

Fritidshus

Free-time residences

Tiedustelut – Förfrågningar – Inquiries:

SVT

*Suomen virallinen tilasto
Finlands officiella statistik
Official Statistics of Finland*

Valmistuneet vapaa-ajan asuinrakennukset:

Paula Salminen

Kesämökkikanta:

Jari Nieminen

Marja Hermiö

(90) 17 341

ISSN 0784-8307

ISSN 0789-0168

ISBN 951-727-222-7

© 1996 Tilastokeskus

Tietoja lainattaessa lähteenä on mainittava Tilastokeskus.

Uppgifterna får lånas med uppgivande av Statistikcentralen som källa.

Quoting is encouraged provided Statistics Finland is acknowledged as the source.

Oy Edita Ab, Helsinki 1996

Alkusanat – Förord – Preface

Kesämökkit 1995 -julkaisu sisältää tiedot vuoden 1995 lopun kesämökkikannasta sekä valmistuneista vapaa-ajan asuinrakennuksista. Tiedot perustuvat väestön keskusrekisterin tietoihin. Ensimmäinen rekisteripohjainen kesämökkitilasto julkais-

tiin vuodelta 1989, jonka jälkeen on saatavissa vuosittain tietoja kesämökkikannasta. Julkaisun on toimittanut suunnittelija Jari Nieminen.

Publikationen Fritidshus 1995 innehåller uppgifter om fritidshusbeståndet i slutet av 1995 och om de fritidshus som färdigställdes under åren. Uppgifterna har tagits ur det centrala befolkningsregistret. Den första registerbaserade statistiken över fritidshus gällde 1989 och sedan dess publi-

ceras det årligen uppgifter om fritidshusbeståndet och om färdigställda fritidshus. Publikationen har redigerats av planerare Jari Nieminen.

Free-time residences 1995 is one of the series of reports published on population census of 1995. Its information on free-time residences is based on Central Population Register data from the end of 1995. The first published register-

based statistics on free-time residences relate to the year 1989. The report was edited by Planning Officer Jari Nieminen.

Helsingissä, heinäkuussa 1996
Helsingfors, juli 1996
Helsinki, July 1996

Riitta Harala

Sisältö

Alkusanat	3
Yleiskatsaus	7
Tekstitaulukot:	
A. Kunnat, joissa kesämökkien määrä lisääntyi eniten vuodesta 1990	7
B. Kunnat, joissa oli eniten kesämökkejä 1995	8
C. Kunnat, joissa eniten vuonna 1995 valmistuneita vapaa-ajan asuntoja	10
D. Kunnat, joissa eniten kesäasukkaita 1995	11
E. Kunnat, joissa kesäasukkita eniten verrattuna kunnan asukaslukuun	11
F. Kunnat, joissa eniten (%) kesämökinomistaja asunnokunnissa asuvia	11
Julkaisun tietosisältö	13
Tilastointiperusteet ja vertailtavuus	14

Taulukot

1. Kesämökit lääneittäin vuosina 1980, 1990, 1991, 1992, 1993, 1994 ja 1995	24
2. Kesämökit maakunnittain 1980, 1990, 1991, 1992, 1993, 1994 ja 1995	24
3. Kesämökit pinta-alan mukaan 1970, 1980, 1990, 1994 ja 1995	25
4. Kesämökit rakennusvuoden mukaan 1980, 1990, 1994 ja 1995	25
5. Kesämökit rakennusvuoden mukaan 31.12.1995 sekä vuonna 1995 valmistuneet kesämökit (vapaa-ajan asuinrakennukset); koko maa ja kunnat maakunnittain	26
6. Kesämökit omistajan asuinkunnan ja varusteiden mukaan sekä kesämökinomistavissa asutokunnissa asuvien osuus ja kesäasukkaiden määrä 31.12.1995; Koko maa ja kunnat maakunnittain	37
7. Kesämökit sijaintimaakunnan ja omistajan asuinmaakunnan mukaan 31.12.1995	49

Liite

1. Käsitteet	50
--------------------	----

Innehåll

Förord	3
Översikt	15
Tabeller:	
A. Kommuner där antalet fritidshus ökade mest från 1990	7
B. Kommuner med största antlet fritidshus 1995	8
C. Kommuner med största antalet färdigställda fritidshus	10
D. Kommuner med största antal sommargäster	11
E. Kommuner med största andel sommargäster jämfört med stadigvarande boende	11
F. Kommuner med största andel personer bosatta i hushåll som äger fritidshus	11
Innehållet	17
Statistikföringsgrunder och jämförbarhet	18

Tabeller

1. Fritidshus efter län åren 1980, 1990, 1991, 1992, 1993, 1994 och 1995	24
2. Fritidshus efter landskap åren 1980, 1990, 1991, 1992, 1993, 1994 och 1995	24
3. Fritidshus efter golvyta åren 1970, 1980, 1990, 1994 och 1995	25
4. Fritidshus efter byggnadsår åren 1980, 1990, 1994 och 1995	25
5. Fritidshus efter byggnadsår och 31.12.1993 samt färdigställda fritidshus år 1994; hela landet, landskap, regionkommuner och kommuner	26
6. Fritidshus efter ägarens bosättningskommun och utrustning samt antal sommargäster	37
7. Fritidshus efter belägenhetslandskap och ägarens bosättningslandskap	49

Bilaga

1. Begrepp	53
------------------	----

Contents

Preface	3
Overview	19
Tables:	
A. Municipalities with greatest increases in free-time residence stocks since 1990	7
B. Municipalities with largest stocks of free-time residences at year-end 1995	8
C. Municipalities with greatest figure of free-time residence completions in 1995	10
D. Municipalities with greatest stocks of free-time residents	11
E. Municipalities with greatest figure of free-time residents	11
F. Municipalities with greatest number of inhabitants living in household-dwelling unit owning free-time residence	11
Statistical methodology and comparability	21

Tables

1. Free-time residences by province in 1980, 1990, 1991, 1992, 1993, 1994 and 1995	24
2. Free-time residences by region (NUTS 3) in 1980, 1990, 1991, 1992, 1993, 1994 and 1995	24
3. Free-time residences by floor area in 1970, 1980, 1990, 1994 and 1995	25
4. Free-time residences by year of construction in 1980, 1990, 1994 and 1995	25
5. Free-time residences by year of construction in 1995; whole country, municipalities by region	26
6. Free-time residences by the owners place of residence, equipment of the free-time residence and number of holiday residents in area; whole country, municipalities by region	37
7. Free-time residences by region and the owner's region of residence	49

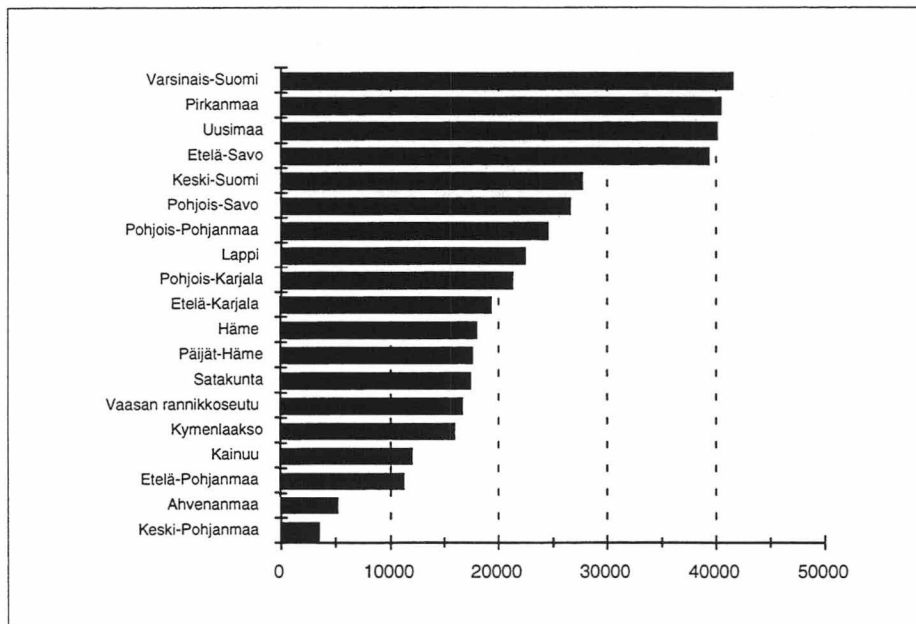
Appendix

Concepts	56
----------------	----

Vuoden 1995 lopussa kesämökkejä oli 416 200. Vuodesta 1990 mökkien määrä on lisääntynyt 48 500 eli 13 prosenttia. Mökkien määrä kasvoi nopeimmin 1980-luvulla. Vuonna 1990 oli mökkejä 46 prosenttia enemmän kuin vuonna 1980. Vuodesta 1970 lisäys on ollut 164 000 kesämökkiä. 1970-luvulla mökkien määrä kasvoi 43 prosenttia.

Varsinais-Suomessa eniten kesämökkejä

Maakunnista eniten mökkejä on Varsinais-Suomessa 41 300. Myös Uudellamaalla ja Pirkanmaalla mökkejä on noin 40 000. Vuoden 1990 jälkeen mökkien määrä on lisääntynyt eniten Pirkanmaalla, jossa rakennettiin 4 700 mökkiä. Suhteellisesti suurin muutos on ollut Kainuussa, jossa mökkien määrä on kasvanut neljänneksen vuodesta 1990.



Kuvio 1.
Kesämökkit maakunnittain
31.12.1995

Figur 1.
Fritidshus landskapsvis 31.12.1995

Figure 1.
Free-time residences by region
31.12.1995

Taulukko A. Kunnat, joissa kesämökkien määrä lisääntyi eniten vuodesta 1990
Tabell A. Kommuner där antalet fritidshus ökade mest från 1990

Kunta	Kesämökkejä		Muutos	
	1995	1990	kpl	%
1. Kuusamo	4 727	3 949	778	19.7
2. Mäntyharju	3 863	3 195	668	20.9
3. Puumala	2 733	2 126	607	28.6
4. Valkeala	2 885	2 308	577	25.0
5. Jaala	2 586	2 097	489	23.3
6. Tammisaari - Ekenäs	4 171	3 736	435	11.6
7. Liperi	2 612	2 188	424	19.4
8. Asikkala	3 108	2 709	399	14.7
9. Sysmä	2 966	2 578	388	15.1
10. Mustasaari - Korsholm	2 949	2 592	357	13.8
11. Taipalsaari	2 943	2 600	343	13.2
12. Rovaniemen mlk- Rovaniemi lk	3 300	2 976	324	10.9
13. Ruokolahti	2 906	2 624	282	10.7
14. Uusikaupunki- Nystad	3 383	3 104	279	9.0
15. Tammela	2 753	2 486	267	10.7

Kuusamo ja Tammisaari suurimmat kesämökkikunnat

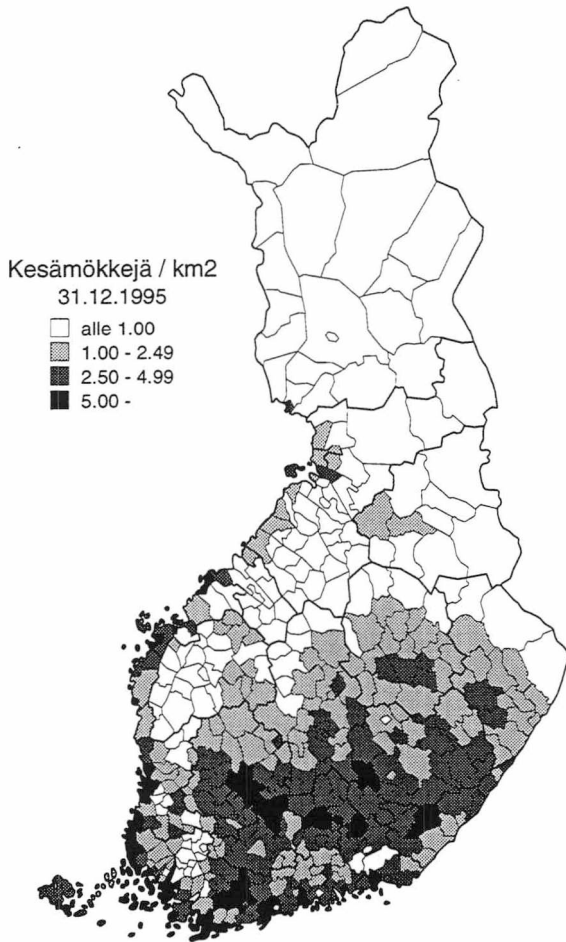
Vuoden 1995 lopussa suurimmat kesämökkikunnat olivat Kuusamo, Tammisaari, Mäntyharju, Kuopio ja Tampere. Viisi suurinta kesämökkikuntaa olivat samat myös vuonna 1990, mutta niiden keskinäinen järjestys on muuttunut. Kuusamo on pitänyt ykköstilansa jo vuodesta 1989, eli siitä asti kun kesämökkitietoja on julkaistu vuosittaisena tilastona. Sen sijaan muun kärjen järjestys on muuttunut mm. kuntaliitosten johdosta niin, että Tammisaari (liitetty Tenhola) kohosi toiseksi suurimmaksi kesämökkikunnaksi. Mäntyharju on noussut vuoden 1990 viidenneltä sijalta kolmanneksi ohi Kuopion ja Tampereen. Kuntaliitoksen johdosta myös Uudenkaupungin (liitetty Kalanti) kesämökkimäärä kohosi yli kolmentuhannen, ja siitä tuli kuudenneksi suurin kesämökkikunta.

Eniten kesämökkien määrä on kasvanut Kuusamossa. Vuodesta 1980 lisäys on ollut 2 700 mökkiä. Vuoden 1990 jälkeenkin lisäys on ollut 778 mökkiä. Myös Mäntyharjulla ja Puumalassa on vuoden 1990 jälkeen rakennettu yli 600 mökkiä.

Kuvio 2.
Kesämökkejä maaneliökilometriä kohti 31.12.1995.

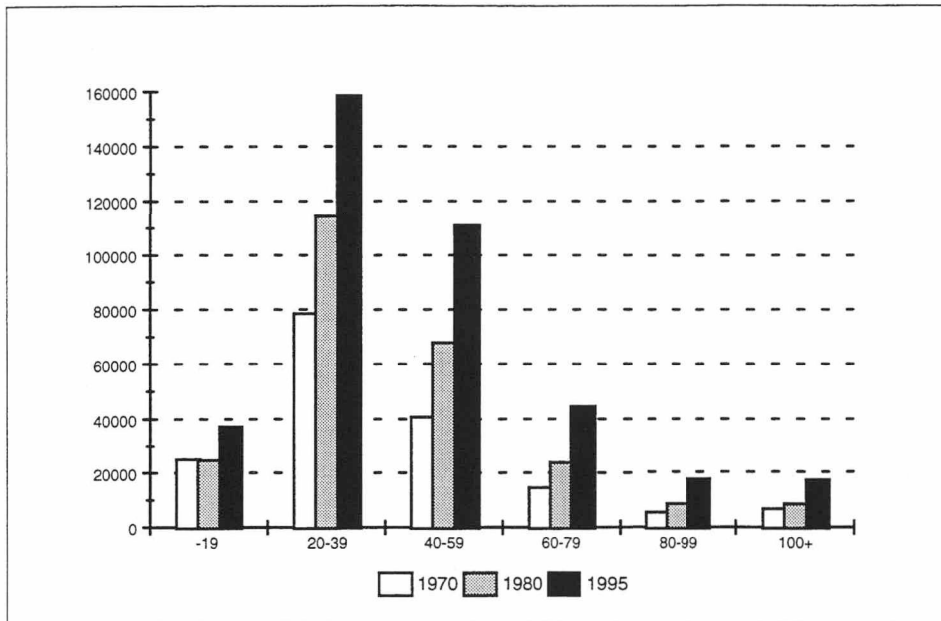
Figur 2.
Fritidshus per km² land

Figure 2.
Free-time residences per sq. km of land area



Taulukko B. Kunnat, joissa oli eniten kesämökkejä 1995
Tabell B. Kommuner med största antalet fritidshus

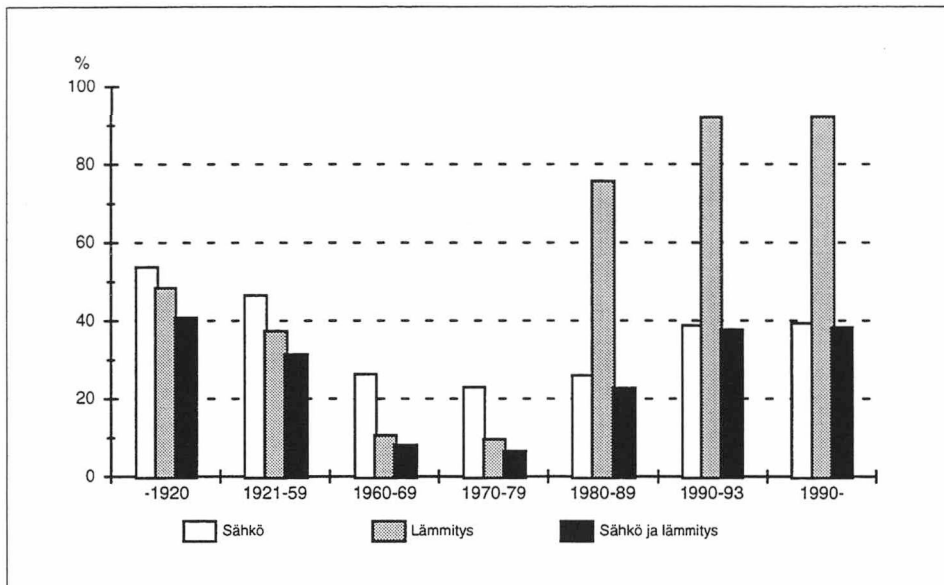
1995	1980	1990	Kunta- Kommun- Municipality	Kesämökkejä- Fritidshus Free-time residences			Muutos - Förändring - Change			
				1995	1980	1990	1980-1995	%	1990-1995	%
1.	12	1	Kuusamo	4 727	2 049	3 949	2 678	130.7	778	19.7
2.	1	2	Tammisaari-Ekenäs	4 171	2 708	3 736	1 463	54.0	435	11.6
3.	8	5	Mäntyharju	3 863	2 109	3 195	1 754	83.2	668	20.9
4.	2	3	Kuopio	3 738	2 508	3 505	1 230	49.0	233	6.6
5.	9	4	Tampere-Tammerfors	3 418	2 079	3 207	1 339	64.4	211	6.6
6.	6	6	Uusikaupunki-Nystad	3 383	2 199	3 104	1 184	53.8	279	9.0
7.	25	8	Rovaniemen mlk-Rovaniemi lk	3 300	1 731	2 976	1 569	90.6	324	10.9
8.	13	7	Pori-Björneborg	3 159	2 013	3 019	1 146	56.9	140	4.6
9.	5	11	Asikkala	3 108	2 227	2 709	881	39.6	399	14.7
10.	22	10	Kangasniemi	3 030	1 773	2 798	1 257	70.9	232	8.3
11.	4	9	Porvoon mlk-Borgå lk	2 985	2 278	2 845	707	31.0	140	4.9
12.	28	16	Sysmä	2 966	1 681	2 578	1 285	76.4	388	15.1
13.	20	15	Mustasaari-Korsholm	2 949	1 841	2 592	1 108	60.2	357	13.8
14.	17	14	Taipalsaari	2 943	1 901	2 600	1 042	54.8	343	13.2
15.	27	12	Savonlinna-Nyslott	2 914	1 690	2 660	1 224	72.4	254	9.5
16.	14	13	Ruokolahti	2 906	1 993	2 624	913	45.8	282	10.7
17.	35	25	Valkeala	2 885	1 576	2 308	1 309	83.1	577	25.0
18.	11	18	Mikkelin mlk-S:t Michels lk	2 800	2 051	2 541	749	36.5	259	10.2
19.	21	20	Tammela	2 753	1 775	2 486	978	55.1	267	10.7
20.	29	19	Luumäki	2 736	1 654	2 504	1 082	65.4	232	9.3



Kuvio 3.
Kesämökkipinta-alueuokittain 1970,1980,1995

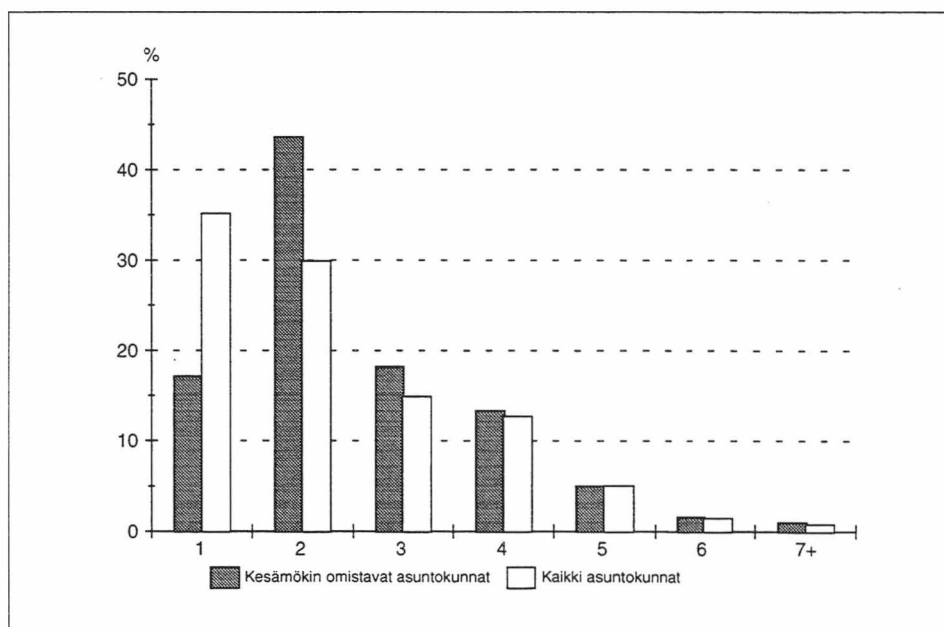
Figur 3.
Fritidshus efter golvyta 1970,1980,1990

Figure 3.
Free-time residences by floor area 1970,1980,1995



Kuvio 4.
Kesämökkit varusteiden ja rakennusvuoden mukaan 31.12.1995

Figure 4.
Freetime residences by equipment and year of completion 31.12.1995



Kuvio 5.
Kesämökin omistavat asuntokunnat sekä kaikki asuntokunnat koon mukaan 31.12.1995

Figur 5.
Bostadshushåll som äger fritidshus och alla bostadshushåll efter personantal 31.12.1995

Taulukko C.
Eniten vuonna 1995 valmistuneita vapaa-ajan asuinrakennuksia

Kunta	Valmistuneita vapaa-ajan asuinrakennuksia
1. Inari - Enare	110
2. Kuusamo	104
3. Mustasaari - Korsholm	101
4. Kittilä	82
5. Pudasjärvi	82
6. Puumala	75
7. Mäntyharju	71
8. Asikkala	70
9. Jämsä	64
10. Posio	55

Mökkitiheys on suurin Kaskisissa, jossa on 17 kesämökkiä maaneliökilometriä kohti. Myös Merimaskussa ja Sammatissa on yli 15 kesämökkiä neliökilometriä kohti. Koko maassa on keskimäärin 1.3 mökkiä maaneliökilometrillä. Maakunnista tiheimmin on mökitetty Uusimaa, jossa on noin neljä kesämökkiä neliökilometriä kohti.

Vuonna 1995 valmistui 6400 vapaa-ajan asuinrakennusta

Vuoden 1995 aikana uusia kesämökkejä valmistui 6400 eli lähes sama määrä kuin edellisellä vuonna. Kesämökkirakentaminen on vähentynyt 1990-luvun alkuvuosista jonkin verran, mutta samallaista romahdusta ei mökkirakentaminen ole kokenut kuin asuinrakentaminen. Vuosina 1990-1991 valmistui lähes 9 000 kesämökkiä vuodessa. Vuodesta 1990 on asuntotuotanto pudonnut 60 prosenttia. Mökkirakentaminen väheni vain neljänneksen samaan aikaan.

Inarissa rakennettiin eniten uusia vapaa-ajan asuntoja

Vuoden 1995 aikana eniten mökkejä valmistui Inariin, 110. Myös Kuusamossa ja Mustasaassa valmistui yli sata kesäasuntoa. Maakunnista eniten uusia vapaa-ajan asuinrakennuksia valmistui Etelä-Savoon, 634 kappaletta. Seuraavaksi eniten (626) mökkejä rakennettiin Lapissa. Myös Pohjois-Pohjanmaalla, Keski-Suomessa sekä Varsinais-Suomessa valmistui yli 500 uutta kesämökkiä.

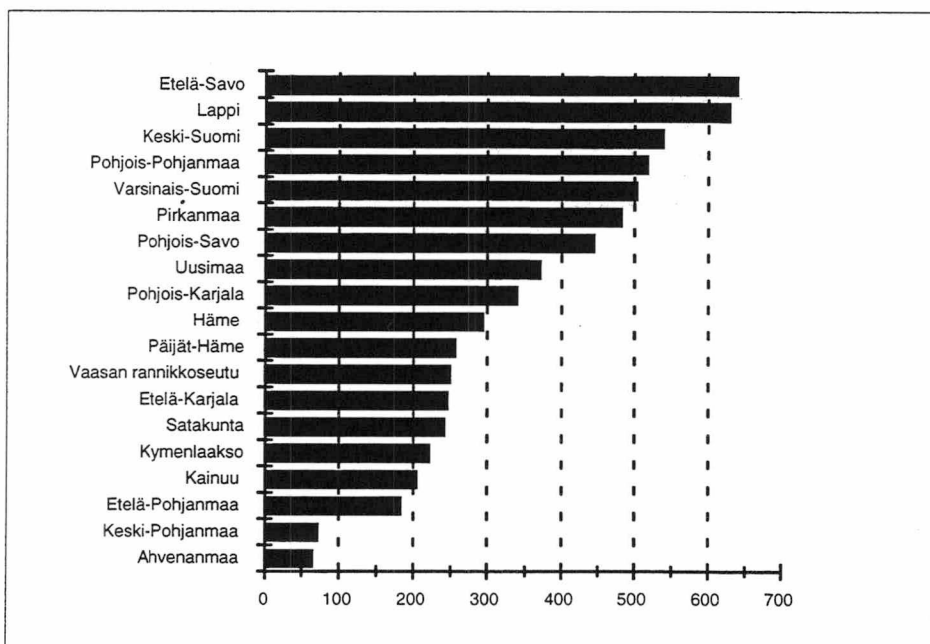
Kesämökin keskipinta-ala 45 neliometriä

Kesämökkien keskipinta-ala on keskimäärin 45 neliometriä. Joka kymmenes mökki on peräti alle 20 neliometriä. Yli sadan neliön mökkejä on koko maassa noin 15000. Uudemmat mökit ovat suurempia kuin mökit keskimäärin. Vuosina 1994-1995 rakennetuissa mökeissä keskipinta-ala on 49 neliometriä. Mutta edelleen vuoden 1990 jälkeen rakennetuistakin mökeistä lähes puolet (44 prosenttia) on alle 40 neliometrin kokoisia.

Sähkö kolmasosassa mökeistä

Yli 135 000 mökissä eli on varusteena sähkö. Sen sijaan viemäri ja vesijohto ovat jo harvinaisempia varusteita. Viemäri on 19 prosentilla mökeistä ja vesijohto yhdessä mökissä kymmenestä.

Vuoden 1980 laskennassa talviasuttavia mökkejä olli noin 52 000 eli 21 prosenttia kaikista kesämökeistä. Talviasuttavuustietoa ei ole kerätty vuoden 1980 jälkeen, mutta varustetietojen perusteella noin 214 000 mökkiä eli yli puolet mökeistä on sellaisia joita voidaan käyttää ympäri vuotuisesti. Näissä mökeissä on joko sähkö että keskus-, sähkö- tai uuni/kaminalämmitys. Vuonna 1990 tällaisia mökkejä oli noin kolmasosa kaikista mökeistä. 1990-luvulla rakennetut mökit ovat paremmin varustettuja kuin vanhempi mökkikanta. Sähkö on lähes 40 prosentissa mökeistä ja



Kuvio 6.
Vuonna 1995 valmistuneet vapaa-ajan asuinrakennukset maakunnittain 1995.

Taulukko D.
Kunnat, joissa eniten (kpl) kesäasukkaita 1995

Kunta	Kesä- mökkejä	Kesä- asukkaita	Vakinaisia asukkaita	Kesä- asukkaita/ vak.as %
1. Mäntyharju	3 863	6 082	7 384	82.4
2. Tammisaari - Ekenäs	4 171	4 935	14 455	34.1
3. Ruokolahti	2 906	4 902	6 307	77.7
4. Mikkelin mlk	2 800	4 706	11 856	39.7
5. Puumala	2 733	4 597	3 205	143.4
6. Kangasniemi	3 030	4 517	6 972	64.8
7. Taipalsaari	2 943	4 392	4 747	92.5
8. Asikkala	3 108	4 383	8 694	50.4
9. Tammela	2 753	4 362	6 074	71.8
10. Sysmä	2 966	4 282	5 249	81.6
11. Hirvensalmi	2 374	4 244	2 739	154.9
12. Jaala	2 586	4 195	2 030	206.7
13. Valkeala	2 885	4 183	11 349	36.9
14. Luumäki	2 736	4 109	5 373	76.5
15. Loppi	2 701	4 084	7 425	55.0

jonkinlainen lämmitys yli 90 prosentissa uusista mökeistä. Viemäri noin 40 prosentilla ja vesijohtokin 23 prosentilla vuonna 1990 ja sen jälkeen valmistuneista mökeistä.

Neljännes mökinomistajista omistaa mökin- sä kotikunnassaan

Kesämökki sijaitsee yleensä lähellä omistajansa asuinpaikkaa. Noin 60 prosenttia kesämökin omistajista omistaa mökkinsä asuinmaakunnassaan. Samassa kunnassa mökin omistaa neljännes kaikista mökkiläisistä. Uskollisimpia kotikunnassaan mökkeileviä ovat Houtskari, Kökarin ja Kuhmon kuntien asukkaat. Näiden kuntien klisäksi kuudessa muussa kunnassa yli 90 prosenttia kesämökkiläisistä omisti mökin kotikunnassaan. Määrällisesti eniten asuinpaikka-

Taulukko E.
Kunnat, joissa kesäasukkaita eniten verrattuna kunnan asukasluvuun 1995

Kunta	Kesä- mökkejä	Kesä- asukkaita	Vakinaisia asukkaita (asunto väestö)	Kesä- asukkaita/ vak.as %
1. Kustavi-Gustavs	2 260	3 844	1 039	370.0
2. Velkua	412	759	239	317.6
3. Iniö	409	563	254	221.7
4. Suomenniemi	1 170	2 018	921	219.1
5. Jaala	2 586	4 195	2 030	206.7
6. Nauvo-Nagu	1 918	2 570	1 439	178.6
7. Karjalohja-Karislojo	1 539	2 430	1 382	175.8
8. Hirvensalmi	2 374	4 244	2 739	154.9
9. Korppoo-Korppo	1 238	1 653	1 082	152.8
10. Rymättylä-Rimito	1 826	2 749	1 887	145.7
11. Houtskari-Houtskär	736	1 034	716	144.4
12. Puumala	2 733	4 597	3 205	143.4
13. Särkisalo- Finby	632	1 120	797	140.5
14. Maksamaa-Malax	1 052	1 587	1 152	137.8
15. Sammatti	1 140	1 607	1 217	132.0

Taulukko F.
Kunnat, joissa eniten (%) kesämökinomistaja-asuntokunnissa asuvia 1995

Kunta	Kunnan asukkaiden omistamia kesä- mökkejä yhteensä	Kunnan asukkaat, joiden asutokunnalla kesämökki		Väestöstä asuu kesämökin omistavassa asutokun- nassa %
		Yhteen- sä	Mökki sijaitsee asutokun- nassa %	
1. Suomenniemi	218	445	84.0	48.3
2. Kökar	37	117	94.0	37.4
3. Korsnäs	380	841	88.5	37.0
4. Puumala	511	1 158	91.2	36.1
5. Uukuniemi	87	212	89.2	36.1
6. Lumparland	53	119	81.5	35.7
7. Savitaipale	653	1 566	83.5	34.5
8. Kauniainen-Grankulla	1112	2 625	0.0	32.0
9. Ylämaa	205	515	85.6	31.7
10. Saari	182	519	66.7	31.3

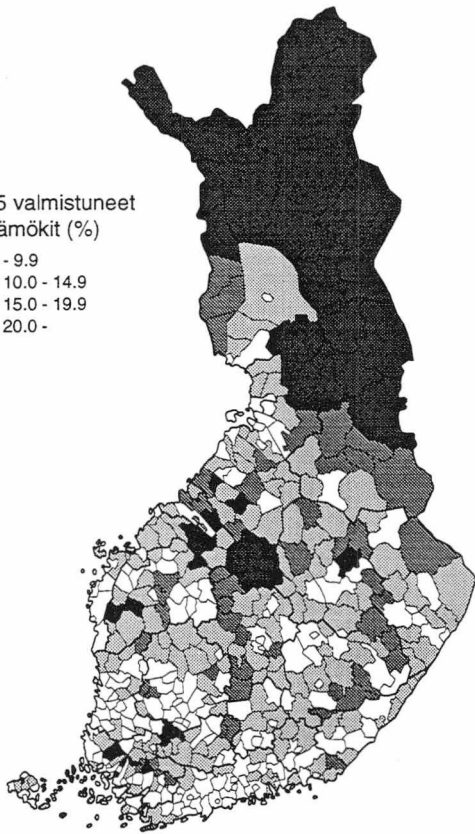
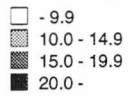
kunnallaan kesämökkiläisiä on Kuopiossa, 5 400 henkilöä. Myös Tampereen ja Porin asukkaista yli neljällä tuhannella mökki sijaitsee asutokunnassa. Sen sijaan uusmaalaisista mökinomistajista alle 15 prosenttia omisti kesäasutonsa asuinmaakuntansa alueella.

Suomalaisista 15 prosenttia asuu mökin- omistaja asutokunnassa

Kesämökin omistavia asutokuntia on kaikkiaan 301 000, ja näissä yhteensä 770 000 henkilöä. Mökinomistaja asutokunnan keskikoko 2,56 henkilöä/asutokunta on jonkin verran suurempi kuin kaikkien asutokuntien keskikoko 2,31. Suomessa on asutokuntia 2 181 000, joten noin 14 prosenttia asutokunnista omistaa kesämökin. Yritysten, yhteisöjen ja perikuntien omistuksessa on noin 75 000 kesämökkiä. Yleisintä mökin omistaminen on niillä paikkakunnilla, joissa on muutenkin paljon kesämökkejä. Yli 40 prosenttia asutokunnista omisti mökin mm. Suomenniemellä. Myös Kökärissä, Korsnäsissä ja Puumalassa asuvalla asutokunnalla kesämökki on lähes 40 prosentin todennäköisyydellä.

Kaikkiaan noin 245 000 henkilön kesämökki sijaitsee asutokunnassa. Oman kotikunnan ulkopuolelle matkustaa noin 525 000 kesäasukasta. Eniten kesäasukkaita muista kunnista tulee Mäntyharjulle, noin 6 000 henkilöä. Myös Tammisaaren, Mikkelin maalaiskunnan, Ruokolahden ja Puumalan asukasluvu nousi kesällä lähes 5 000 henkilöllä mikäli kaikki mökkiläiset olisivat samaan aikaan kesämökeillään. Suhteellisesti eniten kesäasukkaiden määrä vaikuttaa Kustavissa, jossa kunnan ulkopuolelta tulevien mökkiläisten määrä ylittää lähes viisinkertaisesti kunnan väkiluvun. Myös Velkualla kesäasukkaat nostavat väkimäärää yli kolmesataa prosenttia. Kaikkiaan 25 kunnassa kesäasukkaat nostavat kunnan väkiluvun yli kaksinkertaiseksi.

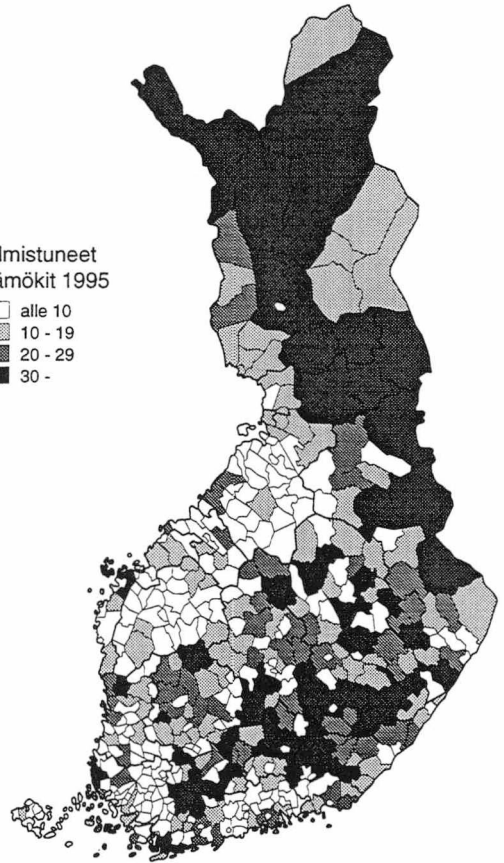
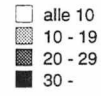
1990-95 valmistuneet
kesämökkit (%)



Kuvio 7.
Vuosina 1990-1995 valmistuneiden kesämökkien osuus (%)
kesämökkikannasta 31.12.1995

Figur 7.
Avdel av fritidshus färdigställda åren 1990-1995 (%)
31.12.1995

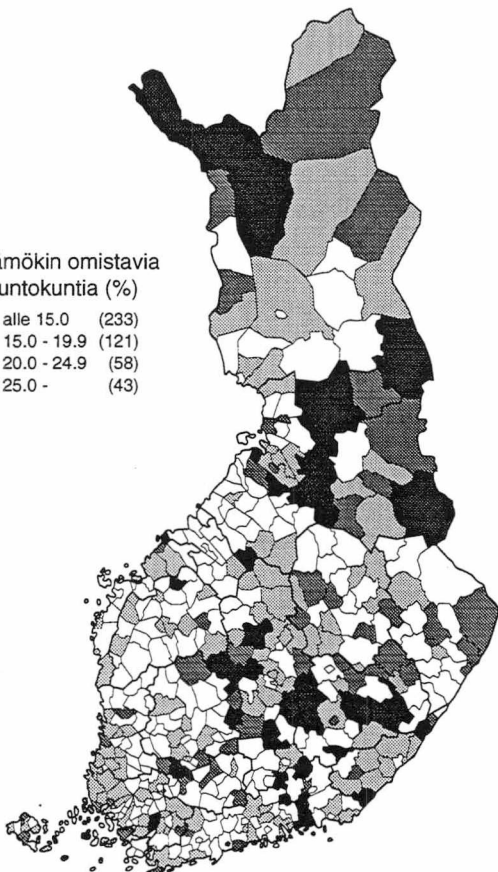
Valmistuneet
kesämökkit 1995



Kuvio 8.
Vuonna 1995 valmistuneet kesämökkit (lkm).

Figur 8.
Färdigställda fritidshus 1995

Kesämökin omistavia
asuntokuntia (%)



Kuvio 9.
Kesämökin omistavien asuntokuntien osuus (%) kaikista asunto-
kunnista 31.12.1995.

Figur 9.
Bostadshushåll som äger fritidshus, andel (%) av alla bos-
tadshushåll 31.12.1995

Julkaisun tietosisältö

Kesämökkitilastot tuotetaan väestön keskusrekisterin rakennus- ja huoneistotietojen pohjalta, joita ylläpidetään kunnan rakennusvalvontaviranomaisten rakennushankeilmoituksilla sekä määräaikaistarkistuksilla. Väestötiedot ovat peräisin väestön keskusrekisterin henkilörekisteristä.

Tässä julkaisussa on tietoja kesämökkien sijainnista lääneittäin ja kunnittain. Lisäksi tietoja julkaistaan kesämökkien omistajien asuinkunnista, mökkien pinta-aloista, varusteista ja rakennusvuosista. Muita kesämöккеjä koskevia tietoja voidaan tulostaa erityisselvityksinä käyttäjän tarpeen mukaan. Kesämökkitiedosto sisältää julkaistujen tietojen lisäksi tietoja myös mm. rakennus- ja lämmitysaineista.

Aikaisemmat julkaisut

Vuosittain valmistuneista kesämökeistä (vapaa-ajan asuinrakennuksista)

Vastaavia tietoja vuosittain valmistuneista kesämökeistä on aiemmin julkaistu Rakentaminen -sarjassa:

- RA 1975:19
Valmistuneet kesämökit vuosina 1964-1974
- RA 1980:8
Valmistuneet kesämökit vuosina 1971-1978

- RA 1984:11
Valmistuneet vapaa-ajan asuinrakennukset vuosina 1979-1983
- Rakentaminen 1990:14
Vapaa-ajan asuinrakennukset 1989
- Rakentaminen 1991:13
Vapaa-ajan asuinrakennukset 1990
- Asuminen 1993:4 - Kesämökit 1991
- Asuminen 1994:5 - Kesämökit 1993
- Asuminen 1995:4 - Kesämökit 1994

Kesämökkikannasta

- SVT VI C:104
Väestölaskenta 1970, Osa XII Kesämökit
- SVT VI C:106
Väestölaskenta 1980, Osa XI Kesämökit
- Tulot ja kulutus 1988:7
(Kotitaloustiedustelu 1985: Vapaa-ajan asunnot)
- Asuminen 1991:2 - Kesämökit 1989
- Asuminen 1992:5 (Väestölaskenta 1990: osa 5)
Kesämökit 1990
- Asuminen 1993:4 - Kesämökit 1991
- Asuminen 1994:5 - Kesämökit 1993
- Asuminen 1995:4 - Kesämökit 1994

Tilastointiperusteet ja vertailtavuus

Ensimmäiset rekisteripohjaiset kesämökkitilastot on julkaistu vuodelta 1989. Väestön keskusrekisterin rakennustietoja täydennettiin lisäämällä rekisteriin verohallinnon kesämökkitiedot kesällä 1990. Tämän jälkeen kunnissa tarkastettiin mm. puuttuvia koordinaatti- ja ominaisuustietoja.

Tätä edeltävät kesämökkitiedot ovat vuoden 1980 väestölaskennasta, jossa tiedot kerättiin lomakkeilla. Vuoden 1980 laskennassa kerättiin myös sellaisia tietoja, joita ei ole 1980-luvun uustuotannosta, kuten tieto kesämökin yhteisomistuksesta ja talviasuttavuudesta.

Vuoden 1995 kesämökkitilastossa on vapaa-ajan asuinrakennuksiksi luettu kaikki ne rakennukset, joiden käyttötarkoitus oli 31.12.1995 vapaa-ajan asuinrakennus tai joita ko. ajankohtana käytettiin loma-asumiseen. Kesämökeiksi ei ole luettu majoitustoimintaa harjoittavien liikeyritysten vuokrattavia lomamökkejä, vaan ne tilastoidaan rakennuskannan majoitusliikerakennuksiin (rakennuksen käyttötarkoitusluokka 124). Vuokrattavia lomamökkejä oli vuoden 1994 lopussa noin 10 600.

Kesämökkitiedoista voi puuttua jonkin verran yksiköitä. Kesämökkikäyttöön on otettu myös rakennuksia, jotka ovat rekisterissä muissa käyttötarkoitusluokissa (esim. asuinrakennuksina). Tällainen käyttötarkoituksen muutos ei aina välity rekisteriin.

Koska kesämökkitiedot on saatu osittain yhdistämällä väestön keskusrekisterin ja verohallinnon tietoja, voi joissakin kunnissa olla liikaa vapaa-ajan asuinrakennuksia. Ts. sama kesämökki on ollut sekä väestön keskusrekisterissä että verottajalta saadussa aineistossa. Kaikissa tapauksissa näitä ei ole voitu päätellä samaksi yksiköksi, koska verohallinnon tiedoissa ei ole rakennuksen koordinaattitietoja.

Vuoden 1995 kesämökkiaineistossa on koordinaattitiedot 85,1 prosentilla kaikista kesämökeistä. Koordinaattitiedon kattavuus vaihtelee kunnittain. Vuoden 1992 alkuun

mennessä tietoja täydennettiin niissä kunnissa, jotka osallistuivat rakennusten koordinaattien tarkastukseen vuoden 1990 väestölaskentaa varten. Tämän jälkeenkin on kesämökkitietojen koordinaatteja täydennetty ja tietojen taso on huomattavasti parantunut.

Vertailtaessa eri ajankohtien rakennustietoja, on otettava huomioon, että muutokset johtuvat osin rekisterissä tehdyistä tarkastuksista. Esimerkiksi rakentamisvuosien korjaukset vaikuttavat rakennusten ikärakenteeseen. Rakennuskanta ja rakennustuotannotilaston erot valmistuneiden kesämökkien määrässä johtuvat paitsi käyttötarkoitusmuutoksista myös (rakennushanke-)lomakkeista, jotka ovat saapuneet rekisteriin tietojen poiminta-ajankohdan jälkeen.

Kun tyhjilleen jäänyt asuinrakennus otetaan kesämökkikäyttöön muutoksesta ei aina saada tietoa väestön keskusrekisteriin. Osa kesämökkikäytössä olevista rakennuksista on myös muissa käyttötarkoitusluokissa. Rekisterissä tehtyjä tarkistuksia ja kyselyjä on kuitenkin pyritty kohdistamaan juuri käyttötarkoitukseltaan tuntemattomiin ja/tai tyhjiin oleviin rakennuksiin, joiden käyttötarkoitus on saatanut muuttua vapaa-ajan asuinrakennukseksi. On myös mahdollista, että kesämökki muutetaan asuinrakennukseksi, kun se otetaan asumiskäyttöön. Tällöin ko. kesämökki poistuu kesämökkikannasta.

Kesäasukkaiden lukumäärä kunnittain on laskettu kesämökin omistajan asutokunnan henkilöiden yhteismäärästä. Jos sama henkilö omistaa kuitenkin useampia kuin yhden kesämökin samassa kunnassa, on tämän asutokunnan henkilöt laskettu ko. kunnan kesäasukkaiksi vain kerran. Jos asutokunnalla on kesämökki useammassa kunnassa on ko. henkilöt laskettu kesäasukkaiksi molemmissa kunnissa. Perikuntien omistamia, yhteisomistuksessa olevia tai ulkomaalaisten omistamia kesämökkejä ei ole voitu huomioida kesäasukkaiden lukua laskettaessa.

Allmän översikt

I slutet av år 1995 fanns det 416 200 fritidshus. Från år 1990 har antalet fritidshus ökat med 48 500 dvs. 13 procent. Antalet fritidshus ökade snabbast under 1980-talet, år 1990 var de 46 procent fler än år 1980. Från år 1970 hade de ökat med 164 000. Under 1970-talet ökade antalet fritidshus med 43 procent.

De flesta fritidshusen i Egentliga Finland

Egentliga Finland är det landskap som har det största antalet fritidshus, 41 300. I Nyland och Birkaland finns det ca 40 000 fritidshus. Sedan 1980 har antalet fritidshus dock ökat mest i Södra Savolax. Den relativt sett största förändringen har skett i Lappland där antalet fritidshus har ökat en och en halv gång sedan år 1980. Under 1990-talet har antalet fritidshus ökat mest i Lappland, med 5 200. Den relativa förändringen har varit störst i Kainuu där antalet fritidshus har ökat med 24 procent från år 1990.

Kuusamo och Ekenäs de största fritidshuskommunerna

I slutet av år 1995 var de största fritidshuskommunerna Kuusamo, Ekenäs, Mäntyharju, Kuopio och Nystad. Kuusamo har varit den största fritidshuskommunen sedan år 1989 dvs. sedan uppgifter om fritidshus började publiceras som en årlig statistik. Däremot har bl.a. sammanslagningen av kommuner ändrat ordningen så att Ekenäs (jämte det inkorporerade Tenala) sedan början av 1993 är den andra största fritidshuskommunen. Också i Nystad (med det inkorporerade Kalanti) steg antalet fritidshus till över 3 000 och kommunen är därmed på femte plats.

Mest har antalet fritidshus ökat i Kuusamo. Sedan år 1980 har ökningen varit 2 700 fritidshus, också sedan år 1990 har antalet ökat med 778. Också i Mäntyharju och Puumala har det byggts över 600 fritidshus efter år 1990.

Kaskö har den högsta fritidshustätheten med 17 fritidshus per kvadratmeter. Också i Merimasku och Sammatti går det över 15 fritidshus per kvadratkilometer. I hela landet finns det i medeltal 1,3 fritidshus per kvadratkilometer. Av landskapen har Nyland det tätaste fritidshusbeståndet med omkring fyra fritidshus per kvadratkilometer.

År 1995 färdigställdes 6 400 fritidsbostäder

Under år 1995 färdigställdes 6 400 nya fritidshus eller så gott som lika många som året innan. Fritidshusbyggandet har minskat en del sedan början av 1990-talet, men samma slag av brant nedgång som bostadsbyggandet har inte fritidshusbyggandet upplevt. Åren 1990-1991 färdigställdes

närmare 9 000 fritidshus i året. Sedan år 1990 har bostadsproduktionen minskat med 60 procent, medan fritidshusbyggandet under samma tid bara minskade med en fjärdedel.

Mest byggdes nya fritidsbostäder i Enare

År 1995 färdigställdes det största antalet fritidshus i Enare, dvs. 110. Både i Kuusamo och Mustasaari färdigställdes över 100 fritidsbostäder. Bland landskapen var Södra Savolax det landskap där det största antalet fritidsbyggnader färdigställdes, 643 stycken. Näst mest (626) fritidshus byggdes i Lappland. Också i Norra Österbotten, Mellersta Finland och Egentliga Finland färdigställdes över 500 nya fritidshus.

Medelytan i fritidshus 45 kvadratmeter

Den genomsnittliga storleken på ett fritidshus är 45 kvadratmeter. Vart tionde hus är t.o.m. under 20 kvadratmeter. I hela landet finns det ca 15 000 fritidshus på över 100 kvadratmeter. Nya fritidshus är större än genomsnittet. Medelarealen för de fritidshus som byggts under åren 1994-1995 är 49 kvadratmeter. Men fortfarande är nästan hälften av de fritidshus som byggts efter år 1990 under 40 kvadratmeter.

En tredjedel av fritidshusen har el

Över 135 000 fritidshus har el. Däremot är vattenledning och avlopp mindre vanligt. Avlopp har 19 procent av fritidshusen och vattenledning 10 procent. I 1980-års räkning var cirka 52 000 eller 21 procent av alla fritidshus vinterbonade. Sedan år 1980 har inte uppgifterna om vinterutrustning samlats in, men på basis av utrustningsstandarderna kan man sluta sig till att omkring 214 000 eller över hälften av fritidshusen är sådana som kan användas året om. År 1990 var en tredjedel av fritidshusen utrustade med antingen el och central- eller elvärme eller vedeldning (kamin). De fritidshus som är byggda på 1990-talet har en högre utrustningsstandard än äldre fritidshus. Närmare 40 procent har el och 90 procent av de nyaste fritidshusen hade någon form av uppvärmning. Avlopp hade 40 och vattenledning 23 procent av de fritidshus som färdigställdes år 1990 och därefter.

En fjärdedel av fritidshusägarnas fritidshus är i hemkommunen

Fritidshusen ligger vanligen nära ägarens hemort. Ungefär 60 procent av fritidshusägarna har sitt fritidshus i det landskap där de bor. En fjärdedel av alla fritidshusägare

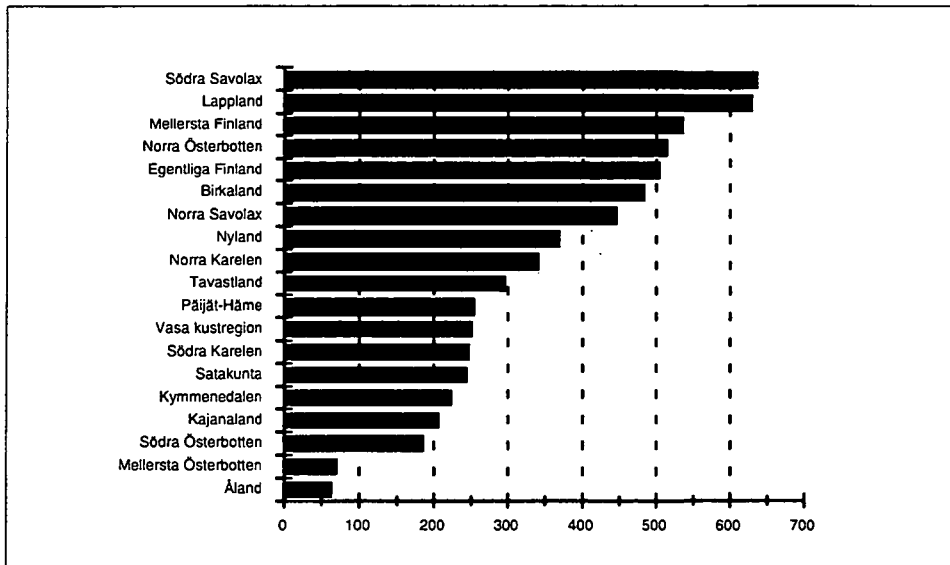
har sitt fritidshus i hemkommunen. De fritidshusägare som är mest trogna sin hemkommun finns i Houtskär, Kökar och Kuhmo. Utöver dessa kommuner fanns det sex kommuner där över 90 procent av fritidshusägarna hade sitt fritidshus i hemkommunen. Det största antalet personer som har ett fritidshus i sin hemkommun finns i Kuopio, 5 400 personer. Också över fyra tusen av invånarna i Tammerfors och Björneborg har sitt fritidshus i hemkommunen. Där-
emot har mindre än 15 procent av sitt fritidshus i Nyland.

15 procent av finländarna bor i ett bostadshushåll som äger ett fritidshus

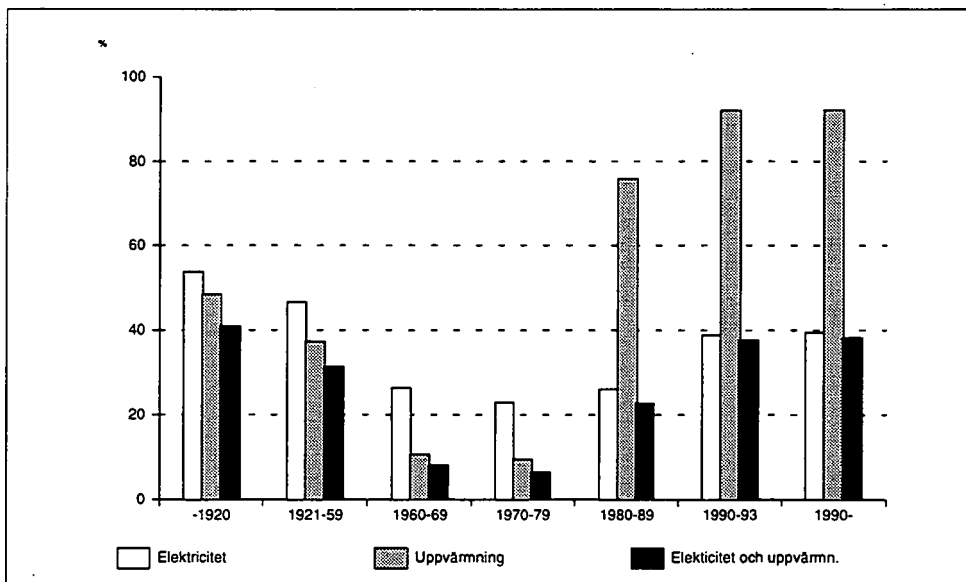
Det finns sammanlagt 301 000 bostadshushåll som äger ett fritidshus och dessa består av totalt 770 000 personer. De bostadshushåll som äger fritidshus är i genomsnitt litet större (2,56 personer/bostadshushåll) än genomsnitts bostadshushållet (2,31 personer). Det finns sammanlagt 2 181 000 bostadshushåll i Finland, varför det alltså är omkring 14 procent av bostadshushållen som äger ett fritidshus. Fö-

retag, samfund och dödsbon äger cirka 75 000 fritidshus. Att vara fritidshusägare är vanligast på orter där det också i övrigt finns mycket fritidshus. Över 40 procent av bostadshushållen i bl.a. Suomenniemi äger ett fritidshus. Också bostadshushåll på Kökar, i Korsnäs och Puumala har med 40 procent sannolikhet ett fritidshus.

Sammanlagt ungefär 245 000 personer har sitt fritidshus i hemkommunen och omkring 525 000 personer reser till andra kommuner som sommargäster. Det kommer mest sommargäster från andra kommuner till Mäntyharju, omkring 6 000 personer. Också i Ekenäs, S:t Michels landskommun, Ruokolahti och Puumala stiger invånarantalet med närmare 5 000 personer om alla samtidigt är i sina fritidshus. Relativt sett inverkar antalet sommargäster mest i Gustavs, där sommargästerna från andra kommuner är nästan fyra gånger fler än kommuninvånarna. Också i Velkua ökar sommargästerna folkmängden med över 300 procent. I sammanlagt 25 kommuner ökar invånarantalet till mer än det dubbla på grund av sommargästerna.



Figur 6.
Färdigställda fritidshus
landskapsvis 1995



Figur 4.
Fritidshus efter utrustning
och byggnadsår
31.12.1995

Innehållet

Statistiken över fritidshus sammanställs på basis av uppgifterna om byggnader och lägenheter i det centrala befolkningsregistret. Dessa uppgifter upprätthålls med anmälningar om byggnadsprojekt samt periodiska kontroller. Uppgifterna om befolkningen grundar sig på det centrala befolkningsregistrets personregister.

I denna publikation finns uppgifter om fritidshusen efter län och kommun. Dessutom publiceras uppgifter om fritidshusägarnas bostadsort, husens golvytor, utrustning och byggnadsår. Övriga uppgifter om fritidshusen kan uttas som specialutredningar enligt användarens önskemål. Registret över fritidshus innehåller förutom de publicerade uppgifterna, också uppgifter om bl.a. byggnads- och uppvärmningsmaterial.

Tidigare publikationer

Färdigställda sommarstugor (bostadsbyggnader för fritidsbruk)

Motsvarande uppgifter har tidigare utgivits i serien Byggandet:

- RA 1975:19
Färdigställda sommarstugor åren 1964-1974
- RA 1980:8
Färdigställda sommarstugor åren 1971-1978

- RA 1984:11
Färdigställda sommarstugor åren 1979-1983
- Byggandet 1990:14
Fritidsbostadshus 1989
- Byggandet 1991:13
Fritidsbostadshus 1990
- Boende 1993:4 - Fritidshus 1991
- Boende 1994:5 - Fritidshus 1993
- Boende 1995:4 - Fritidshus 1994

Fritidshusbestånd

- FOS VI C:104
Folkräkningen 1970, Del XII Sommarstugor
- FOS VI C:106
Folkräkningen 1980, Del XI Sommarstugor
- Inkomst och konsumtion 1988:7
(Kotitaloustiedustelu 1985: Vapaa-ajan asunnot)
- Boende 1991:2
Fritidshus 1989
- Boende 1992:5 (Folkräkningen 1990: del 5)
Fritidshus 1990
- Boende 1993:4 - Fritidshus 1991
- Boende 1994:5 - Fritidshus 1993
- Boende 1995:4 - Fritidshus 1994

Statistikföringsgrunder och jämförbarhet

Den första registerbaserade statistiken över fritidshus gällde för 1989. Uppgifterna om byggnader i det centrala befolkningsregistret kompletterades sommaren 1990 med skatteförvaltningens uppgifter om fritidshus. Därefter kontrollerades bl.a. bristfälliga uppgifter om koordinater och egenskaper.

De tidigare uppgifterna om fritidshus härstammar från folkräkningen 1980, där uppgifterna samlades in med hjälp av blanketter. Vid folkräkningen 1980 insamlades också sådana uppgifter som inte finns att tillgå angående nyproduktionen under 1980-talet. Sådana uppgifter är t.ex. om fritidshuset ägs gemensamt av flera personer och om det är vinterbonat.

I 1995 års statistik över fritidshus har såsom fritidshus räknats alla de byggnader vars användningsändamål 31.12.1995 var fritidsbostad eller som vid den aktuella tidpunkten användes för semesterboende. Som fritidshus räknas inte de semesterstugor som uthyrs av affärsföretag som bedriver inkvarteringsverksamhet. Dessa statistikförs bland byggnader för inkvarteringsrörelse inom byggnadsbeståndet (byggnadens användningsändamål 124). Det fanns ca 10 600 semesterstugor att hyra i slutet av år 1995.

Uppgifterna om fritidshus kan i någon mån vara bristfälliga. Byggnader som i registret har en annan klassificering för användningsändamålet (t.ex. bostadsbyggnad), kan ha tagits i bruk som fritidshus. En sådan ändring av användningsändamålet förmedlas inte alltid till registret.

Eftersom uppgifterna om fritidshusen delvis erhållits genom en sammanslagning av uppgifter ur det centrala befolkningsregistret och skatteförvaltningens data, kan det i några kommuner finnas för många fritidsbostäder. Dvs. samma sommarstuga har funnits både i det centrala befolkningsregistrets och skatteförvaltningens material. Det har inte alltid varit möjligt att fastslå att det varit fråga om samma fritidsbostad, eftersom det i skatteförvaltningens material inte finns koordinater för byggnaderna.

I 1995 års material över fritidshusen finns det koordinater för 85,1 procent av alla byggnader. Täckningsgra-

den för koordinaterna varierar kommunvis. Uppgifterna i de kommuner som deltog i justeringen av byggnadskoordinaterna kompletterades före början av 1992 med tanke på folkräkningen 1990.

Också härefter har koordinaterna för fritidshus kompletterats och uppgiftsnivån har förbättrats avsevärt.

Då man jämför byggnadsuppgifter från olika tider, bör man beakta att ändringarna till en del beror på de justeringar som gjorts i registren. Så inverkar t.ex. korrigeringar av byggnadsåren på byggnadernas åldersstruktur. Skillnader mellan uppgifterna om antalet färdigställda fritidshus i byggnadsbeståndet och statistiken över byggnadsproduktionen beror förutom på ändrade användningsändamål också på (byggnadsprojekt)blanketterna som registret fått efter insamlingstiden.

Ibland ändras användningsändamålet för en bostadsbyggnad som blivit tom till fritidshus. Uppgifter om sådana ändringar fås dock inte alltid till det centrala befolkningsregistret, varför det är möjligt att ett litet antal byggnader som används som fritidshus också finns registrerade i andra användningsklasser. Därför har man strävat efter att inrikta justeringarna i registret liksom förfrågningarna på sådana byggnader vars användningsändamål är okänt och på tomma byggnader som numera kanske används som fritidshus. Det är också möjligt att ett fritidshus ändras till bostadshus då det tas i bruk som stadigvarande bostad. Då stryks detta fritidshus ur fritidshusbeståndet.

Antalet sommargäster per kommun har räknats enligt det totala antalet personer i fritidshusägarens bostadshushåll. Om samma person äger flera fritidshus i samma kommun har emellertid medlemmarna i bostadshushållet räknats bara en gång som sommargäster i kommunen i fråga. Om ett bostadshushåll har fritidshus i flera kommuner har medlemmarna räknats som sommargäster i alla kommuner i fråga. Fritidshus som ägs av dödsbo, som ägs samfällt eller som ägs av utlänningar har inte kunnat beaktas då antalet sommargäster beräknats.

Overview

There were 416 200 free-time residences in Finland at the end of 1995, which is 48 500, or 13 per cent more than in 1990. Growth was fastest in the 1980's. In 1990 there were 46 per cent more free-time residences than in 1980. From 1970, the increase was 164 000. In the 1970's the number of free-time residences increased by 43 per cent.

Most free-time residences in the region of Varsinais-Suomi

Examined by region, Varsinais-Suomi had the largest number of free-time residences in 1995, a total of 41 300. In the regions of Uusimaa and Pirkanmaa the number of free-time residences also amounted to some 40 000. On the other hand, the increase in the number of free-time residences since 1980 was largest in the region of Etelä-Savo. The greatest change in relative terms has occurred in Lapland, where the number of free-time residences is one and a half times greater than the figure recorded in 1980. In the 1990's the number of free-time residences has increased most in Lapland, by 5 200 residences. The greatest change in relative terms has occurred in Kainuu, where the number of free-time residences has increased by 24 per cent from 1990.

Kuusamo and Tammisaari - municipalities with largest stocks of free-time residences

The municipalities with the largest stocks of free-time residences at the end of 1995 were Kuusamo, Tammisaari, Mäntyharju, Kuopio and Uusikaupunki. Kuusamo has been the municipality with the greatest stock of free-time residences since 1989, i.e. ever since the publication of annual statistics on free-time residences first started, whereas the rankings of the other top municipalities have changed due to incorporations of municipalities, for example. Thus Tammisaari (merged with Tenhola) ranks second on the list of municipalities with the largest stock of free-time residences since the beginning of 1993. The stock of free-time residences in Uusikaupunki (merged with Kalanti) was also in excess of 3 000 and it now has the fifth largest stock of free-time residences. The greatest increase in the stock of free-time residences occurred in Kuusamo, by 2 700 from 1980. Even after 1990, the increase has amounted to 778 free-time residences. Over 600 free-time residences have also been built in Mäntyharju and Puumala since 1990. Kaskinen has the highest density of free-time residences, i.e. 17 free-time residences per square kilometre. Merimasku and Sammatti also had more than 15 free-time residences per square kilometre of land. In the whole of Finland there are about 1.3 free-time residences per square kilometre of land on average. Of the regions,

Uusimaa has the highest density of free-time residences, about four free-time residences per square kilometre.

6 400 free-time residential buildings completed in 1995

6 400 new free-time residences were completed in 1995, i.e. almost the same number as in 1994. The volume of free-time residential building construction has declined slightly since the early 1990's, but it has not seen a similar collapse as residential building in general. Between 1990 and 1991 close on 9 000 free-time residences were completed per year. Since 1990 the output of construction has dropped by 60 per cent, whereas the construction of free-time residences has declined by a mere fourth during the same period.

The greatest number of free-time residences completed in Inari

In 1995 most free-time residences were completed in Inari, i.e. 110. Over 100 free-time residences were also completed in Kuusamo and Mustasaari. Of the regions, Etelä-Savo saw the largest number of completed new free-time residential buildings, a total of 634 buildings. Lapland ranks second with 626 completed free-time residences. More than 500 new free-time residences were also built in Pohjois-pohjanmaa, Keski-Suomi and Varsinais-Suomi.

Average floor area of free-time residences 45 square metres

The average floor area of free-time residences was 45 square metres. One free-time residence in ten had a floor area of less than 20 square metres. On the other hand, there were about 15 000 free-time residences with floor areas in excess of 100 square metres in the whole of Finland. The free-time residences built more recently averaged a larger floor area than free-time residences in general. The average floor area of the free-time residences built in 1994-1995 amounted to 49 square metres. On the other hand, nearly half of the free-time residences built after 1990 were under 40 square metres in size.

One third of free-time residences electrified

Over 135 000 of the free-time residences were equipped with electricity, whereas sewers and piped water installations were less common as regards the level of equipment of the cottages. There was a sewer in 19 per cent of the free-time residences and 10 per cent of them were equipped with piped water. In the 1980 census, year-round free-time residences numbered about 52 000, or 21 per

cent of all free-time residences. The data on the suitability for year-round use has not been collected since 1980, but on the basis of the equipment data about 214 000 free-time residences, i.e. about half of them were suitable for year-round use. These residences were either equipped with electricity or they had some sort of heating system (central, electric or stove). In 1990 about one third of all free-time residences were of this type. The free-time residences built in the 1990's were better equipped than the older stock. Almost 40 per cent of the free-time residences had electricity and over 90 per cent of them had a heating system of some kind. Of the free-time residences completed in 1990 or thereafter, some 40 per cent had a sewer and in 23 per cent there was even piped water.

One fourth of free-time residences in owner's home municipality

Free-time residences are generally located close to the owner's place of residence. In about 60 per cent of the cases, the free-time residence was owned in the same region as the owner had his/her principal residence. One fourth of all free-time residence owners had their cottages in the same municipality. Most faithful to their home municipalities were the inhabitants of Houtskari, Kökar and Kuhmo. In six municipalities besides these three over 90 per cent of the free-time residence owners had their free-time residence in their home municipality. In terms of volume, Kuopio had the greatest number cottagers who were also local residents, i.e. 5 400 persons. Over 4 000 of the inhabitants of Tampere and Pori also had their free-time residences in their municipality of residence, whereas less than 15 per cent of the cottage owners in Uusimaa had theirs in their region of residence.

15 per cent of the Finns live in a household-dwelling unit owning a free-time residence

A total of 301 000 household-dwelling units, numbering 770 000 persons in all, own a free-time residence. The average size of a household-dwelling unit owning a free-time residence, i.e. 2.56 persons per household-dwelling unit, is somewhat larger than the average size of all household-dwelling units, 2.31. There are 2 181 000 household-dwelling units in Finland, thus about 14 per cent of the household-dwelling units own a free-time residence. Enterprises, associations and death estates own some 75 000 free-time residences. Owning a free-time residence is most common in localities which have many free-time residences anyway. Over 40 per cent of the household-dwelling units owned a free-time residence in Suomenniemi, for example. There is an almost 40 per cent likelihood that the household-dwelling units living in Kökar, Kornäs or Puumala also have a free-time residence.

The free-time residences of some 245 000 persons are situated in their municipality of residence. Some 525 000 holiday residents travel outside their home municipality. Most of the out-of-municipality holiday residents are attracted by Mäntyharju, about 6 000 persons. The number of inhabitants in Tammisaari, Mikkeli rural commune, Ruokolahti and Puumala would also increase by close on 5 000 persons if all cottagers would stay at their free-time residences at the same time. In relative terms, the number of holiday residents affects most in Kustavi, where the number of out-of-municipality cottagers exceeds the population of the municipality almost fourfold. In Velkua the holiday residents also increase the number of population by more than 300 per cent. In 25 municipalities in all, holiday residents increase the population of the municipality more than twofold.

Statistical methodology and comparability

The first published register-based statistics on free-time residences relate to the year 1989. In the summer of 1990, the Central Population Register's data file on buildings and dwellings was supplemented with the data on free-time residences gathered by tax authorities. Local authorities then reviewed the missing data on map co-ordinates and characteristics.

Previous data on free-time residences derive from the census of 1980, in which the data were collected by questionnaire. The 1980 census data also include information that is not available on the stock of free-time residences built in the 1980s, such as information on joint ownership and suitability for year-round use.

In the 1995 statistics, free-time residences include all buildings intended for free-time use at the end of 1995 or which at that time were used as free-time residences. Excluded are rental holiday cottages of enterprises engaged in the accommodation industry, which in building stock statistics are classified as commercial accommodation buildings (category 124 according to the intended use of buildings). There were about 10 600 rental holiday cottages at the end of 1995.

It is likely that the data on free-time residences do not cover all units; buildings registered for other uses (e.g. for use as residential buildings proper) are turned into free-time residences without information on the change always reaching the register.

Because the data on free-time residences were obtained by combining the Central Population Register data with those gathered by the tax authorities, some municipalities may show an excess of free-time residences; i.e. the same unit may have been counted twice as it figures in both the Central Population Register data file and that of the tax authorities. It has not always been possible to identify the units as the same because the data of the tax authorities lack information on buildings' map co-ordinates.

The 1995 data file on free-time residences contains co-ordinates information on 85,1 per cent of the stock. The coverage of co-ordinates data varies from one municipality to another. By the beginning of 1992, updates had been made in the municipalities participating in the review of

building co-ordinates for the 1990 census. The co-ordinates data on free-time residences have been supplemented even thereafter, and thus considerable improvements in the quality of data have been accomplished.

When comparing construction data for different dates, it should be noted that changes are partly due to revisions made in the register. For example, revisions concerning the year of construction affect the age structure of buildings. Differences in the number of completed free-time residences in the statistics on free-time residences and those on building production are due not only to changes in the intended use but also to advices of building projects reaching the register after the said data have been selected from the register.

When a dwelling house that has become vacant is turned to free-time use, information on such a change does not always reach the Central Population Register. It is also possible that buildings used as free-time residences are included in buildings registered for other uses. Register revisions and checks have been aimed specially at buildings whose intended use is not known and at vacant buildings which may have been turned to free-time use. It is also possible that a free-time residence is reclassified as a residential building proper when it starts to be used as a regular dwelling, causing its removal from the stock of free-time residences.

The number of holiday residents by municipality has been counted from the total number of persons in the household-dwelling unit of the free-time residence owner. If the same person owns more than one free-time residence in the same municipality, the persons in that household-dwelling unit have been taken into account only once. If the household-dwelling unit owns a free-time residence in more than one municipality the said persons have been counted as holiday residents in both municipalities. When counting the number of holiday residents it has not been possible to take account of the free-time residences owned by death estates or foreigners, or of those in joint ownership.

Taulukot
Tabeller
Tables

Taulukko 1. Kesämökkit lääneittäin 1980, 1990, 1991, 1992, 1993, 1994 ja 1995
 Tabell 1. Fritidshus efter län åren 1980, 1990, 1991, 1992, 1993, 1994 och 1995
 Table 1. Free-time residences by province in 1980, 1990, 1991, 1992, 1993, 1994 and 1995

	Kesämökkejä – Fritidshus – Free-time residences						
	1980	1990	1991	1992	1993	1994	1995
Koko maa – Hela landet – Whole country	251 744	367 686	380 707	389 097	396 199	408 073	416 236
Uudenmaan lääni – <i>Nylands län</i>	29 915	37 179	37 643	38 084	38 665	39 454	39 963
Turun ja Porin lääni – <i>Åbo och Björneborgs län</i>	39 683	55 286	56 835	57 757	58 704	60 043	60 969
Hämeen lääni – <i>Tavastehus län</i>	42 104	57 861	59 968	61 446	62 381	63 985	65 008
Kymen lääni – <i>Kymmene län</i>	21 293	30 549	31 955	32 635	32 873	34 174	34 795
Mikkelin lääni – <i>S:t Michels län</i>	26 691	41 845	43 160	44 268	44 883	46 233	46 891
Pohjois-Karjalan lääni – <i>Norra Karelen län</i>	10 306	17 693	18 987	19 327	19 921	20 470	21 043
Kuopion lääni – <i>Kuopio län</i>	14 010	23 668	24 397	24 833	25 325	26 015	26 362
Keski-Suomen lääni – <i>Mellersta Finlands län</i>	16 284	23 637	24 480	25 258	25 929	26 758	27 575
Vaasan lääni – <i>Vasa län</i>	22 356	26 878	27 960	28 451	28 995	29 860	30 617
Oulun lääni – <i>Uleåborgs län</i>	16 615	30 295	31 312	32 233	33 383	34 736	35 931
Lapin lääni – <i>Lapplands län</i>	8 578	18 413	19 458	20 154	20 542	21 506	22 171
Ahvenanmaan maakunta – <i>Landskapet Åland</i>	3 909	4 382	4 552	4 651	4 598	4 830	4 911

Läänijako ajankohdalta 31.12.1995
 Länsindelningen följer situationen 31.12.1995

Taulukko 2. Kesämökkit maakunnittain 1980, 1990, 1991, 1992, 1993, 1994 ja 1995
 Tabell 2. Fritidshus efter landskap 1980, 1990, 1991, 1992, 1993, 1994 och 1995
 Table 2. Free-time residences by region 1980, 1990, 1991, 1992, 1993, 1994 and 1995

Maakunta Landskap Region	Kesämökkejä – Fritidshus – Free-time residences							Muutos -Förändring Change 1990-1995	
	1980	1990	1991	1992	1993	1994	1995	Kpl -st Number	%
Koko maa - Hela landet									
Whole country	251 744	367 686	380 707	389 097	396 199	408 073	416 236	48 550	13,2
Uusimaa - <i>Nyland</i>	29 915	37 179	37 643	38 084	38 665	39 454	39 963	2 784	7,5
Varsinais-Suomi - <i>Egentliga Finland</i>	26 879	37 427	38 484	39 136	39 822	40 760	41 339	3 913	10,5
Satakunta	11 159	15 717	16 136	16 331	16 508	16 850	17 138	1 421	9,0
Häme - <i>Tavastland</i>	11 020	15 984	16 374	16 749	17 026	17 395	17 686	1 702	10,7
Pirkanmaa- <i>Birkaland</i>	25 891	35 569	37 135	37 990	38 647	39 617	40 219	4 650	13,1
Päijät-Häme	11 442	15 378	15 849	16 242	16 518	17 002	17 279	1 901	12,4
Kymenlaakso - <i>Kymmenedalen</i>	9 779	13 698	14 515	14 874	15 060	15 474	15 679	1 981	14,5
Etelä-Karjala - <i>Södra Karelen</i>	11 514	16 851	17 440	17 761	17 813	18 700	19 116	2 265	13,4
Etelä-Savo - <i>Södra Savolax</i>	22 087	34 917	35 985	37 023	37 447	38 637	39 207	4 290	12,3
Pohjois-Savo - <i>Norra Savolax</i>	14 010	23 668	24 397	24 833	25 325	26 015	26 362	2 694	11,4
Pohjois-Karjala - <i>Norra Karelen</i>	10 306	17 693	18 987	19 327	19 921	20 479	21 043	3 350	18,9
Keski-Suomi - <i>Mellersta Finland</i>	16 284	23 637	24 480	25 258	25 929	26 758	27 575	3 938	16,7
Etelä-Pohjanmaa - <i>Södra Österbotten</i>	5 280	9 460	9 765	9 940	10 166	10 579	10 955	1 495	15,8
Vaasan rannikkoseutu <i>Vasa kustregion</i>	14 218	14 680	15 340	15 584	15 819	16 105	16 426	1 746	11,9
Keski-Pohjanmaa - <i>Mellersta Österbotten</i>	2 858	2 738	2 855	2 927	3 010	3 176	3 236	4 98	18,2
Pohjois-Pohjanmaa - <i>Norra Österbotten</i>	11 510	20 887	21 529	22 134	22 649	23 642	24 277	3 390	16,2
Kainuu - <i>Kajanaland</i>	5 105	9 408	9 783	10 099	10 734	11 094	11 654	2 246	23,9
Lappi - <i>Lappland</i>	8 578	18 413	19 458	20 154	20 542	21 506	22 171	3 758	20,4
Ahvenanmaa - <i>Åland</i>	3 909	4 382	4 552	4 651	4 598	4 830	4 911	529	

Taulukko 3. Kesämökkit pinta-alan mukaan 1970, 1980, 1990, 1994 ja 1995
 Tabell 3. Fritidshus efter golvyta åren 1970, 1980, 1990, 1994 och 1995
 Table 3. Free-time residences by floor area in 1970, 1980, 1990 1994 and 1995

Pinta-ala (m ²) Golvyta Floor Area	Kesämökkejä - Fritidshus - Free-time residences										Muutos - Förändring Change	
	1970		1980		1990		1994		1995		1980-90 kpl-st. number	1990-95 kpl-st. number
	kpl - st. number	%	kpl - st. number	%	kpl - st. number	%	kpl- st. number	%	kpl- st. number	%		
Koko maa Hela landet Whole country. . . .	176 104	100,0	251 744	100,0	367 686	100,0	408 073	100,0	416 236	100,0	115 942	48 550
- 19	24 855	14,1	24 473	9,7	35 313	9,6	36 786	9,0	37 008	8,9	10 840	1 695
20 - 39	78 467	44,6	114 288	45,4	143 887	39,1	156 188	38,3	158 454	38,1	29 599	14 567
40 - 59	40 615	23,1	67 960	27,0	97 512	26,5	108 460	26,6	110 959	26,7	29 552	13 447
60 - 79	14 553	8,3	23 737	9,4	37 199	10,1	42 857	10,5	44 485	10,7	13 462	7 286
80 - 99	5 438	3,1	8 552	3,4	14 325	3,9	16 696	4,1	17 395	4,2	5 773	3 070
100+	6 611	3,8	8 464	3,4	14 386	4,0	16 435	4,0	16 973	4,1	5 922	2 587
Tuntematon - Okänd - Unknown . .	5 565	3,2	4 270	1,7	25 064	6,8	30 651	7,5	30 962	7,4	20 794	5 898
Keskipinta-ala (m ²) Genomsnittlig golvyta Average floor area .	40		42		44		45		45			

Taulukko 4. Kesämökkit rakennusvuoden mukaan 1980, 1990, 1994 ja 1995
 Tabell 4. Fritidshus efter byggnadsår åren 1980, 1990, 1994 och 1995
 Table 4. Free-time residences by year of construction in 1980, 1990, 1994 and 1995

Rakennusvuosi Byggnadsår Year of construction	Kesämökkejä - Fritidshus - Free-time residences								Muutos Förändring Change	
	1980		1990		1994		1995		1980-1990	1990-1995
	kpl - st. number	%	kpl - st. number	%	kpl- st. number	%	kpl- st. number	%		
Yhteensä - Totalt - Total. . .	251 744	100,0	367 686	100,0	408 073	100,0	416 236	100,0	115 942	48 550
- 1920	21 566	8,6	27 356	7,4	26 475	6,5	26 601	6,4	5 790	- 755
1921 - 1959	69 573	27,6	84 912	23,1	86 344	21,1	86 892	20,9	15 339	1 980
1960 - 1969	66 112	26,3	63 886	17,4	63 789	15,6	63 740	15,3	-2 226	- 146
1970 - 1979	81 488	32,4	83 949	22,8	83 530	20,5	83 312	20,0	2 461	- 637
1980 - 1989	6 446	2,6	75 533	20,5	75 924	18,6	75 869	18,2	77 144	336
1990 -	8 057	2,2	40 618	10,0	47 814	11,5	..	39 757
Tuntematon - Okänt Unknown	6 559	2,6	23 993	6,5	31 393	7,7	32 008	7,7	17 434	8 015

Taulukko 5. Kesämökkit rakennusvuoden mukaan 31.12.1995
 Tabell 5. Fritidshus efter byggnadsår 31.12.1995
 Table 5. Free-time residences by year of completion 31.12.1995

Maakunta, kunta Landskap, kommun Region, municipality	Valmistuneet vapaa-ajan asuinrakennukset Färdigställda fritidshus Free-time residences completed 1995	Kesämökkit 31.12.1995 - Fritidshus - Free-time residences									
		Kesämökkejä yhteensä Fritidshus totalt Free-time residences	Rakennusvuosi - Byggnadsår - Year of completion								Tunt. Okänd Unknown
			-1920	1921-39	1940-59	1960-69	1970-79	1980-89	1990-95		
Koko maa - Hela landet - Whole country	6 431	416 236	26 601	23 062	63 830	63 740	83 312	75 869	47 814	32 008	
Uusimaa - Nyland	366	39 963	3 299	2 941	9 461	6 847	6 468	5 745	3 032	2 170	
Artjärvi-Artsjö	1	382	71	57	109	43	46	28	14	14	
Askola	6	531	76	56	76	49	73	133	56	12	
Espoo-Esbo	7	2 391	227	404	1 065	254	166	58	154	63	
Hanko-Hangö	11	652	34	12	106	115	120	107	102	56	
Helsinki-Helsingfors	1	525	109	115	141	33	37	15	8	67	
Hyvinkää-Hyvinge	3	366	15	21	140	54	39	45	41	11	
Inkoo-Ingå	22	1 645	117	96	224	382	347	261	124	94	
Järvenpää-Träskända	.	108	3	6	59	20	5	5	4	6	
Karjaa-Karis	5	485	46	31	82	135	87	40	35	29	
Karjalohja-Karislojo	11	1 539	79	77	335	405	316	193	88	46	
Karkkila-Högfors	8	880	22	36	107	161	148	181	80	145	
Kauniainen-Grankulla	.	3		1	2	
Kerava-Kervo	.	39	5	9	18	1	1	.	1	4	
Kirkkonummi-Kyrkslätt	23	2 433	90	162	679	566	338	233	145	220	
Lapinjärvi-Lappträsk	.	472	146	61	98	32	51	45	19	20	
Liljendal	8	210	46	26	37	16	20	29	29	7	
Lohja-Lojo	.	73	1	2	35	21	5	3	1	5	
Lohjan kunta-Lojo kommun	24	2 156	92	114	689	488	351	228	159	35	
Loviisa-Lovisa	4	348	74	23	101	55	34	42	11	8	
Myrskylä-Mörskom	9	514	108	52	110	45	78	70	42	9	
Mäntsälä	8	1 090	70	70	187	89	94	427	105	48	
Nummi-Pusula	53	2 406	123	101	297	346	772	399	261	107	
Nummijärvi	5	852	54	58	300	158	94	115	56	17	
Orimattila	14	890	160	126	183	63	94	136	98	30	
Pernaja-Pernå	19	1 540	229	106	222	243	278	243	165	54	
Pohja-Pojo	.	470	51	31	94	93	76	61	29	35	
Pomainen-Borgnäs	3	504	49	45	128	54	69	80	41	38	
Porvoo-Borgå	.	14	7	.	2	.	1	1	.	3	
Porvoon mlk-Borgå lk	22	2 985	295	195	723	501	420	435	184	232	
Pukkila	3	322	87	41	56	9	27	61	29	12	
Ruotsinpyhtää-Strömfors	8	843	99	53	100	172	216	110	75	18	
Sammatti	9	1 140	54	58	258	295	237	131	61	46	
Sipoo-Sibbo	13	2 022	188	287	737	316	143	147	85	119	
Siuntio-Sjundeå	6	875	77	47	144	142	167	162	78	58	
Tammisaari-Ekenäs	38	4 171	186	100	429	905	934	831	463	323	
Tuusula-Tusby	6	579	36	30	266	105	49	34	13	46	
Vantaa-Vanda	1	1 175	52	69	504	134	48	305	24	39	
Vihti-Vichtis	15	2 333	121	163	618	347	487	351	152	94	

Maakunta, kunta Landskap, kommun Region, municipality	Valmistuneet vapaa-ajan asuinrakennukset Färdigställda fritidshus Free-time residences completed 1995	Kesämökkit 31.12.1995 - Fritidshus - Free-time residences									
		Kesä- mökkejä yhteensä Fritidshus totalt Free-time residences	Rakennusvuosi - Byggnadsår - Year of completion								Tunt. Okänd Unknown
			-1920	1921-39	1940-59	1960-69	1970-79	1980-89	1990-95		
Varsinais-Suomi - Egentliga Finland	501	41 339	4 491	2 552	6 045	7 572	8 460	6 005	3 824	2 390	
Alastaro	5	239	56	50	50	9	16	31	22	5	
Askainen-Villnäs	6	491	34	21	48	129	119	92	37	11	
Aura	1	81	2	3	16	3	6	18	22	11	
Dragsfjärd	22	1 691	153	56	140	309	469	285	203	76	
Halikko	8	687	147	93	151	54	77	65	56	44	
Houtskari-Houtskär	18	736	51	24	37	106	228	137	112	41	
Iniö	10	409	18	12	21	67	130	101	45	15	
Kaarina-St Karins	425	50	59	164	52	59	6	10	25	
Karinainen	2	68	21	11	13	1	3	3	11	5	
Kemiö-Kimito	1	1 279	231	90	126	197	276	200	112	47	
Kiikala	32	720	86	59	100	57	111	115	125	67	
Kisko	17	1 296	111	84	232	258	268	182	80	81	
Korppoo-Korpo	26	1 238	146	70	101	241	317	180	131	52	
Koski Tl	8	257	42	40	38	9	31	43	39	15	
Kustavi-Gustavs	24	2 260	125	34	107	543	751	412	196	92	
Kuusjoki	7	146	28	18	31	9	13	14	26	7	
Laitila	8	1 078	149	71	91	159	245	130	133	100	
Lemu	2	199	12	7	17	47	43	45	16	12	
Lieto-Lundo	3	156	33	9	32	13	22	24	20	3	
Loimaa	33	7	5	11	3	3	1	2	1	
Loimaan kunta-Loimaa kommun.	8	372	61	54	75	23	31	68	41	19	
Marttila	7	152	25	23	22	8	7	25	38	4	
Masku	3	330	30	10	40	75	69	61	15	30	
Mellilä	2	99	10	21	29	4	8	16	10	1	
Merimasku	5	788	36	19	158	232	169	89	50	35	
Mietoinen	1	275	35	11	55	37	52	57	22	6	
Muurla	4	246	22	22	61	44	40	30	19	8	
Mynämäki	20	617	102	56	64	19	49	138	163	26	
Naantali-Nädendal	3	430	54	32	172	86	41	15	6	24	
Nauvo-Nagu	34	1 918	118	53	246	454	548	215	181	103	
Nousiainen-Nousis	2	234	24	22	32	5	34	68	35	14	
Oripää	1	76	21	14	7	.	7	16	9	2	
Paimio-Pemar	1	329	98	44	48	15	30	32	29	33	
Parainen-Pargas	11	2 570	292	113	547	611	418	302	132	155	
Pemiö-Bjärmå	6	965	185	87	223	124	113	106	56	71	
Perteli	3	468	33	41	80	105	117	39	24	29	
Piikkiö-Pikis	3	469	43	27	141	90	79	52	24	13	
Pyhäranta	6	824	93	37	80	212	217	110	45	30	
Pöytyä	175	31	22	29	7	21	38	18	9	
Raisio-Reso	61	6	7	23	.	1	5	13	6	
Rusko	34	6	4	4	3	5	8	1	3	
Rymättylä-Rimito	1 826	140	62	230	428	420	253	157	136	
Salo	1	70	17	11	20	2	2	4	7	7	
Sauvo-Sagu	9	1 133	190	44	167	247	221	92	121	51	

Maakunta, kunta Landskap, kommun Region, municipality	Valmistuneet vapaa-ajan asuinrakennukset Färdigställda fritidshus Free-time residences completed 1995	Kesämökkit 31.12.1995 - Fritidshus - Free-time residences									
		Kesä- mökkejä yhteensä Fritidshus totalt Free-time residences	Rakennusvuosi - Byggnadsår - Year of completion								Tunt. Okänd Unknown
			-1920	1921-39	1940-59	1960-69	1970-79	1980-89	1990-95		
Somero	34	1 883	193	187	319	213	329	281	240	121	
Suomusjärvi	12	1 156	78	51	216	232	262	177	95	45	
Särkisalo-Finby	17	632	89	41	83	87	120	75	113	24	
Taivassalo-Tövsala	29	1 478	122	42	97	375	365	269	160	48	
Tarvasjoki	72	15	10	10	2	3	16	11	5	
Turku-Åbo	11	2 628	320	316	752	437	162	355	91	195	
Uusikaupunki-Nystad	32	3 383	247	95	268	740	835	550	302	346	
Vahto	9	105	7	10	14	1	25	20	24	4	
Vehmaa	6	637	114	63	59	97	101	114	59	30	
Velkua	13	412	39	12	22	82	130	73	44	10	
Västernorrland	1	453	58	22	34	75	137	70	35	22	
Yläne	7	550	35	51	92	134	105	82	36	15	
Satakunta	240	17 138	1 584	1 068	3 035	3 393	3 440	2 040	1 448	1 130	
Eura	27	989	111	74	210	188	148	121	125	12	
Eurajoki-Euraâminne	17	837	81	22	121	265	178	96	58	16	
Harjavalta	72	11	7	12	7	7	10	4	14	
Honkajoki	5	168	15	14	34	6	48	28	19	4	
Huittinen	1	282	64	40	57	8	13	36	18	46	
Jämijärvi	1	283	34	19	50	40	72	42	20	6	
Kankaanpää	10	668	57	55	102	104	129	70	65	86	
Karvia	9	290	14	17	25	33	63	74	54	10	
Kiukainen	1	93	30	19	18	1	5	10	2	8	
Kodisjoki	1	104	9	8	13	18	19	30	6	1	
Kokemäki-Kumo	14	1 229	84	88	174	212	147	124	83	317	
Kullaa	5	310	39	23	36	66	78	25	31	12	
Köyliö-Kjulo	1	325	28	31	58	60	49	57	30	12	
Lappi	4	535	45	28	83	114	135	65	49	16	
Lavia	11	695	76	56	90	137	153	68	84	31	
Luvia	6	1 087	68	21	157	305	296	120	76	44	
Merikarvia-Sastmola	21	1 397	194	48	101	279	379	189	143	64	
Nakkila	1	65	17	6	11	11	5	8	6	1	
Noormarkku-Normark	6	406	60	39	85	69	71	32	38	12	
Pomarkku-Påmark	16	681	55	37	108	133	137	77	49	85	
Pori-Björneborg	28	3 159	243	176	782	757	688	191	180	142	
Punkalaidun	3	496	70	60	101	56	45	50	42	72	
Rauma-Raumo	5	1 278	75	71	320	289	231	157	91	44	
Siikainen	32	832	60	33	99	147	253	97	114	29	
Säkylä	8	679	19	47	150	83	82	230	39	29	
Ulvila-Ulvsby	31	10	6	7	1	3	1	1	2	
Vampula	7	147	15	23	31	4	6	32	21	15	
Häme -Tavastland	292	17 686	1 503	1 309	3 116	2 659	3 377	3 157	2 079	486	
Forssa	13	647	81	62	99	54	129	116	80	26	
Hattula	23	1 744	138	118	356	340	318	264	153	57	
Hauho	50	2 211	186	107	270	429	562	394	217	46	

Maakunta, kunta Landskap, kommun Region, municipality	Valmistuneet vapaa-ajan asuinrakennukset Färdigställda fritidshus Free-time residences completed 1995	Kesämökkit 31.12.1995 - Fritidshus - Free-time residences									
		Kesä- mökkejä yhteensä Fritidshus totalt Free-time residences	Rakennusvuosi - Byggnadsår - Year of completion								Tunt. Okänd Unknown
			-1920	1921-39	1940-59	1960-69	1970-79	1980-89	1990-95		
Hausjärvi	10	759	120	99	178	60	137	94	55	16	
Humppila	2	325	56	49	62	9	18	33	92	6	
Hämeenlinna-Tavastehus	5	541	31	45	139	106	67	57	32	64	
Janakkala	31	1 486	97	107	386	258	220	218	162	38	
Jokioinen-Jockis	3	320	49	56	62	22	25	60	39	7	
Kalvola	16	900	97	79	175	154	134	123	95	43	
Lammi	20	1 323	96	93	198	213	236	251	202	34	
Loppi	46	2 701	161	132	448	362	565	671	302	60	
Renko	9	681	45	53	87	108	121	161	97	9	
Riihimäki	3	213	14	33	77	24	24	19	21	1	
Tammela	32	2 753	197	181	426	427	648	469	349	56	
Tuulos	26	772	64	27	78	90	160	186	152	15	
Ypäjä	3	310	71	68	75	3	13	41	31	8	
Pirkanmaa -Birkaland	480	40 219	2 768	2 762	6 462	6 108	7 425	5 663	3 629	5 402	
Hämeenkyrö-Tavastkyro	22	1 234	129	108	251	279	214	133	87	33	
Ikaalinen-Ikalis	25	1 948	215	132	208	326	570	263	177	57	
Juupajoki	8	356	46	23	39	34	68	77	61	8	
Kangasala	14	2 549	112	123	754	533	340	200	204	283	
Kihniö	10	735	20	43	73	168	199	140	75	17	
Kiikoinen	2	218	28	32	21	46	32	27	13	19	
Kuhmalampi	8	781	46	50	80	134	152	97	67	155	
Kuorevesi	7	755	32	57	128	96	190	135	87	30	
Kuru	28	1 549	113	140	180	176	396	269	156	119	
Kylmäkoski	2	457	67	58	83	64	63	79	38	5	
Lempäälä	17	1 025	69	122	313	133	145	105	87	51	
Luopioinen	30	2 008	113	95	201	281	353	438	202	325	
Längelmäki	1	1 462	96	81	212	213	436	244	37	143	
Mouhijärvi	35	945	101	53	149	113	200	149	154	26	
Mänttä	1	203	10	36	50	20	29	13	11	34	
Nokia	15	1 440	108	143	374	267	280	136	89	43	
Orivesi	24	1 828	129	117	185	307	402	297	199	192	
Parkano	20	958	55	55	116	104	238	225	127	38	
Pirkkala-Birkala	1	404	29	61	146	59	41	38	8	22	
Päikkälä	17	1 609	79	73	296	264	266	185	154	292	
Ruovesi	12	1 933	148	141	236	306	428	336	199	139	
Sahalahti	8	527	19	28	52	126	120	89	62	31	
Suodenniemi	9	389	31	36	59	51	85	47	62	18	
Tampere-Tammerfors	20	3 418	73	101	228	107	103	178	129	2 499	
Toijala	3	165	24	33	57	17	6	10	9	9	
Urjala	34	1 359	143	96	179	175	186	270	288	22	
Valkeakoski	6	1 148	85	93	327	221	183	145	69	25	
Vammala	11	1 562	126	86	254	279	175	162	121	359	
Vesilahti	13	1 386	87	72	121	261	277	202	115	251	
Viiala	176	25	18	32	38	34	15	11	3	
Viljakkala	7	795	75	51	142	123	206	106	73	19	

Maakunta, kunta Landskap, kommun Region, municipality	Valmistuneet vapaa-ajan asuinrakennukset Färdigställda fritidshus Free-time residences completed 1995	Kesämökkit 31.12.1995 - Fritidshus - Free-time residences									
		Kesä- mökkejä yhteensä Fritidshus totalt Free-time residences	Rakennusvuosi - Byggnadsår - Year of completion								Tunt. Okänd Unknown
			-1920	1921-39	1940-59	1960-69	1970-79	1980-89	1990-95		
Vilppula	15	1 152	80	101	177	182	215	252	119	26	
Virrat-Virtdois	40	1 982	139	116	272	244	467	449	238	57	
Ylöjärvi	11	1 440	76	159	436	325	240	125	59	20	
Äetsä	4	323	40	29	31	36	86	27	42	32	
Päijät-Häme	252	17 279	869	998	2 718	3 251	3 593	2 862	1 808	1 180	
Asikkala	70	3 108	157	182	515	613	625	463	448	105	
Hartola	21	1 901	72	84	176	343	394	453	175	204	
Heinola	1	259	6	10	90	74	14	12	5	48	
Heinolan mlk-Heinola lk.	54	2 558	72	107	299	561	620	429	295	175	
Hollola	12	1 406	112	100	410	285	181	146	113	59	
Koski Hl	11	472	48	40	79	63	82	70	64	26	
Kärkölä	4	376	66	67	92	24	35	42	37	13	
Lahti-Lahtis		434	26	88	154	38	26	90	9	3	
Nastola	13	1 513	85	89	341	299	246	187	86	180	
Padasjoki	12	2 286	109	130	292	429	578	421	202	125	
Sysmä	54	2 966	116	101	270	522	792	549	374	242	
Kymenlaakso -Kymmenedalen	219	15 679	1 036	880	2 599	2 925	2 955	2 158	1 730	1 396	
Anjalankoski	7	715	92	79	162	89	117	45	57	74	
Elimäki		199	34	33	71	12	14	12	12	11	
Hamina-Fredrikshamn		57	15	3	19	8	7	5			
Iitti	35	2 121	97	104	338	526	420	256	249	131	
Jaala	42	2 586	79	83	319	448	582	460	319	296	
Kotka	12	1 458	145	132	398	214	187	138	85	159	
Kouvola		17	3	5	9						
Kuusankoski	1	324	30	57	99	61	39	21	13	4	
Miehikkälä	12	598	29	24	73	61	171	115	93	32	
Pyhtää-Pyttis	18	1 374	96	87	208	269	268	197	179	70	
Valkeala	44	2 885	140	166	461	433	457	410	363	455	
Vehkalahti-Veckelax	27	1 879	148	61	275	410	366	309	213	97	
Virolahti	21	1 466	128	46	167	394	327	190	147	67	
Etelä-Karjala -Södra Karelen	243	19 116	952	737	2 464	3 672	4 910	3 465	2 038	878	
Imatra	2	202	19	21	36	42	38	12	21	13	
Joutseno	3	662	39	50	201	153	101	65	31	22	
Lappeenranta-Villmanstrand	12	1 381	99	91	311	180	288	235	132	45	
Lemi	17	1 212	49	30	139	300	309	265	96	24	
Luumäki	34	2 736	101	98	303	528	686	647	227	146	
Panikkala	19	1 070	76	56	162	139	256	194	133	54	
Rautjärvi	22	1 159	63	39	156	235	283	194	146	43	
Ruokolahti	21	2 906	116	104	360	654	756	434	280	202	
Saari	6	284	40	16	37	20	78	48	42	3	
Savitaipale	27	2 237	129	42	165	424	796	403	234	44	
Suomenniemi	28	1 170	33	32	53	148	393	223	185	103	
Taipalsaari	29	2 943	126	95	463	687	603	524	356	89	

Maakunta, kunta Landskap, kommun Region, municipality	Valmistuneet vapaa-ajan asuinrakennukset Färdigställda fritidshus Free-time residences completed 1995	Kesämökkit 31.12.1995 - Fritidshus - Free-time residences									
		Kesä- mökkejä yhteensä Fritidshus totalt Free-time residences	Rakennusvuosi - Byggnadsår - Year of completion								Tunt. Okänd Unknown
			-1920	1921-39	1940-59	1960-69	1970-79	1980-89	1990-95		
Uukuniemi	11	448	24	31	30	84	132	69	64	14	
Ylämaa	12	706	38	32	48	78	191	152	91	76	
Etelä-Savo -Södra Savolax	634	39 207	1 821	1 562	4 207	5 779	10 004	7 646	4 598	3 590	
Anttola	28	1 128	45	18	73	201	367	170	190	64	
Enonkoski	20	622	27	29	42	58	160	158	76	72	
Haukivuori	921	51	96	167	101	209	168	32	97	
Heinävesi	26	1 340	100	79	240	96	221	332	208	64	
Hirvensalmi	54	2 374	105	78	156	372	695	436	334	198	
Joroinen-Jorois	13	1 120	55	75	190	180	252	155	105	108	
Juva	36	1 761	117	84	202	220	474	323	197	144	
Jäppilä	18	604	35	37	81	65	151	116	71	48	
Kangaslampi	11	956	32	31	171	164	263	157	98	40	
Kangasniemi	37	3 030	125	118	312	346	892	663	282	292	
Kerimäki	31	1 626	48	42	130	188	385	377	247	209	
Mikkelin mlk-S:t Michels lk	33	2 800	111	117	439	560	635	431	304	203	
Mikkeli-S:t Michel	2	151	15	17	33	24	26	14	14	8	
Mäntyharju	71	3 863	146	145	364	733	1 064	609	451	351	
Pertunmaa	6	1 544	82	95	155	286	388	262	100	176	
Pieksämäen mlk-Pieksämäki lk ..	23	1 386	92	82	266	256	283	253	118	36	
Pieksämäki	30	.	1	16	5	3	2	1	2	
Punkaharju	15	1 455	41	52	89	252	350	405	140	126	
Puumala	75	2 733	105	48	174	401	749	574	453	229	
Rantasalmi	18	1 664	68	52	176	233	451	311	187	186	
Ristiina	22	2 376	131	74	198	380	691	493	197	212	
Savonlinna-Nyslott	32	2 914	113	62	271	367	541	686	279	595	
Savonranta	14	629	37	32	67	33	161	162	116	21	
Sulkava	38	1 488	71	53	123	186	435	284	296	40	
Virtasalmi	11	692	69	45	72	72	158	105	102	69	
Pohjois-Savo - Norra Savolax	440	26 362	1 394	1 787	4 730	3 278	4 998	5 461	3 231	1 483	
Iisalmi-Idensalmi	30	1 181	72	95	229	142	220	227	146	50	
Juankoski	18	912	60	70	195	92	200	185	75	35	
Kaavi	30	1 041	70	69	138	68	193	247	163	93	
Karttula	6	1 252	68	74	141	211	302	283	99	74	
Keitele	8	390	23	24	80	23	71	95	55	19	
Kiuruvesi	16	954	35	51	233	99	174	193	130	39	
Kuopio	44	3 738	188	343	1 088	817	537	459	239	67	
Lapinlahti	8	933	75	60	161	97	202	210	97	31	
Leppävirta	40	2 537	107	125	358	368	482	635	378	84	
Maaninka	17	852	44	46	143	111	156	161	109	82	
Nilsjä	48	1 518	95	90	219	115	237	374	323	65	
Pielavesi	41	1 398	78	87	205	87	236	335	214	156	
Rautalampi	28	1 235	80	64	180	126	320	250	145	70	
Rautavaara	14	487	18	35	88	29	65	110	84	58	
Siilinjärvi	6	941	36	48	167	206	199	195	61	29	

Maakunta, kunta Landskap, kommun Region, municipality	Valmistuneet vapaa-ajan asuinrakennukset Färdigställda fritidshus Free-time residences completed 1995	Kesämökkit 31.12.1995 - Fritidshus - Free-time residences									
		Kesä- mökkejä yhteensä Fritidshus totalt Free-time residences	Rakennusvuosi - Byggnadsår - Year of completion								Tunt. Okänd Unknown
			-1920	1921-39	1940-59	1960-69	1970-79	1980-89	1990-95		
Sonkajärvi	15	725	26	64	147	54	161	150	86	37	
Suonenjoki	17	966	56	64	130	105	158	176	98	179	
Tervo	6	780	48	46	103	73	171	155	101	83	
Tuusniemi	1	1 214	58	104	184	115	282	260	169	42	
Varkaus	4	332	24	65	106	45	17	35	27	13	
Varpaisjärvi	22	529	19	32	93	52	82	136	99	16	
Vehmersalmi	5	1 283	65	65	155	121	331	312	183	51	
Vesanto	13	708	41	37	100	72	133	155	77	93	
Vieremä	3	456	8	29	87	50	69	123	73	17	
Pohjois-Karjala - Norra Karelen ...	337	21 043	1 020	1 251	3 775	2 459	3 881	4 021	2 553	2 083	
Eno	21	1 033	60	95	192	93	206	210	83	94	
Ilomantsi-Ilomants	11	1 613	68	101	343	131	247	350	220	153	
Joensuu	218	5	10	56	6	3	58	13	67	
Juuka	26	1 516	61	74	257	104	286	449	199	86	
Kesälahti	4	946	46	29	96	118	255	204	114	84	
Kiihtelysvaara	9	607	47	33	87	38	120	140	71	71	
Kitee	50	1 672	96	110	233	217	382	251	217	166	
Kontiolahti	17	1 421	66	57	273	232	256	249	183	105	
Lieksa	51	2 214	100	146	465	230	313	356	433	171	
Liperi	37	2 612	88	140	426	477	510	420	236	315	
Nurmes	10	1 232	82	94	228	122	166	206	113	221	
Outokumpu	28	940	37	55	217	119	149	185	142	36	
Polvijärvi	22	1 279	55	69	209	166	257	216	157	150	
Pyhäselkä	8	624	40	42	126	116	116	99	33	52	
Rääkkylä	13	1 081	45	31	111	143	278	265	113	95	
Tohmajärvi	22	827	45	68	159	64	152	144	82	113	
Tuupovaara	3	687	43	59	123	44	118	157	91	52	
Valtimo	3	367	24	26	147	31	36	31	43	29	
Värtsilä	2	154	12	12	27	8	31	31	10	23	
Keski-Suomi - Mellersta Finland ..	533	27 575	1 163	1 510	4 004	4 006	5 678	5 812	3 767	1 635	
Hankasalmi	26	1 494	54	112	240	173	385	378	110	42	
Joutsa	21	1 694	111	99	219	246	362	390	212	55	
Jyväskylä	3	385	13	42	94	47	24	144	12	9	
Jyväskylän mlk-Jyväskylä lk	10	1 603	67	123	479	306	220	177	112	119	
Jämsä	64	1 264	62	83	177	207	223	214	207	91	
Jämsänkoski	9	637	24	38	98	102	156	110	74	35	
Kannonkoski	25	643	16	18	43	53	130	219	139	25	
Karstula	12	643	40	22	79	64	133	152	115	38	
Keuruu	15	1 451	81	76	227	212	300	250	169	136	
Kinnula	26	350	3	9	52	20	37	97	101	31	
Kivijärvi	4	477	12	16	56	34	96	127	100	36	
Konnevesi	21	954	22	62	135	121	211	201	126	76	
Korpilahti	31	1 586	42	75	165	283	401	409	165	46	
Kuhmoinen	41	2 237	146	104	206	377	548	384	365	107	

Maakunta, kunta Landskap, kommun Region, municipality	Valmistuneet vapaa-ajan asuinrakennukset Färdigställda fritidshus Free-time residences completed 1995	Kesämökkit 31.12.1995 - Fritidshus - Free-time residences									
		Kesä- mökkejä yhteensä Fritidshus totalt Free-time residences	Rakennusvuosi - Byggnadsår - Year of completion								Tunt. Okänd Unknown
			-1920	1921-39	1940-59	1960-69	1970-79	1980-89	1990-95		
Kyyjärvi	3	204	7	7	13	19	57	53	32	16	
Laukaa	27	1 441	53	70	217	275	321	273	153	79	
Leivonmäki	6	454	39	34	86	61	77	71	49	37	
Luhanka	11	652	27	36	88	95	161	133	92	20	
Multia	11	505	43	47	74	51	101	93	83	13	
Muurame	7	636	20	39	175	134	118	80	38	32	
Petäjävesi	21	642	23	35	101	92	141	134	104	12	
Pihtipudas	25	880	16	22	102	96	151	221	187	85	
Pylkönmäki	258	12	12	33	21	43	66	48	23	
Saarijärvi	24	1 081	46	67	126	132	187	288	145	90	
Sumiainen	9	797	30	28	85	114	203	140	79	118	
Suolahti	3	100	10	7	22	8	5	10	8	30	
Toivakka	7	868	41	52	115	133	150	184	149	44	
Uurainen	5	528	10	18	53	122	155	92	53	25	
Viitasaari	54	1 854	66	117	276	182	342	408	377	86	
Äänekoski	12	1 257	27	40	168	226	240	314	163	79	
Etelä-Pohjanmaa Södra Österbotten	181	10 955	937	877	1 774	1 502	2 030	1 877	1 228	730	
Alahärmä	5	204	41	20	50	16	13	26	25	13	
Alajärvi	7	617	17	19	71	108	153	153	68	28	
Alavus	9	1 177	52	86	248	252	245	161	72	61	
Evijärvi	16	650	29	35	113	102	138	109	80	44	
Ilmajoki	7	290	41	35	43	13	17	84	36	21	
Isojoki-Storå	9	399	79	52	100	19	42	44	51	12	
Jalasjärvi	4	411	38	68	63	21	75	69	45	32	
Jurva	4	242	38	40	43	7	17	53	33	11	
Karjoki-Bötom	5	101	26	11	19	3	2	21	14	5	
Kauhajoki	16	433	38	31	85	68	71	63	59	18	
Kauhava	219	43	42	70	13	12	17	17	5	
Kortesjärvi	6	331	25	11	48	43	60	71	32	41	
Kuortane	7	671	48	33	102	128	139	89	45	87	
Kurikka	10	268	40	40	35	4	23	56	54	16	
Lappajärvi	16	836	41	30	134	179	218	133	98	3	
Lapua-Lappo	8	488	71	59	97	37	47	89	76	12	
Lehtimäki	6	400	15	22	34	97	136	59	28	9	
Nurmo	1	175	17	20	23	12	9	44	32	18	
Peräseinäjoki	3	135	10	9	15	10	22	27	23	19	
Seinäjoki	43	6	6	16	2	4	5	1	3	
Soini	3	357	14	15	30	46	117	98	30	7	
Teuva-Östermark	4	163	10	26	29	6	4	28	55	5	
Töysä	412	32	42	47	48	94	80	37	32	
Vimpeli	13	351	12	15	60	60	55	49	76	24	
Ylihärmä	90	31	14	20	1	7	3	6	8	
Ylistaro	3	257	58	29	41	8	17	37	26	41	
Ähtäri-Etseri	19	1 235	65	67	138	199	293	209	109	155	

Maakunta, kunta Landskap, kommun Region, municipality	Valmistuneet vapaa-ajan asuinrakennukset Färdigställda fritidshus Free-time residences completed 1995	Kesämökkit 31.12.1995 - Fritidshus - Free-time residences								
		Kesä- mökkejä yhteensä Fritidshus totalt Free-time residences	Rakennusvuosi - Byggnadsår - Year of completion							
		-1920	1921-39	1940-59	1960-69	1970-79	1980-89	1990-95		
Vaasan rannikkoseutu										
Vasa kustregion	246	16 426	1 399	960	1 786	2 621	3 727	2 612	1 503	1 818
Isokyrö-Storkyro	1	263	94	43	49	18	18	16	6	19
Kaskinen-Kaskö	4	179	14	3	2	6	.	14	12	128
Korsnäs	5	951	26	26	56	168	255	118	52	250
Kristiinakaupunki-Kristinestad ..	13	1 197	102	48	83	197	262	204	97	204
Kruunupyö-Kronoby	9	594	44	18	66	118	135	118	72	23
Laihia-Laihela	4	236	79	31	42	7	10	32	21	14
Luoto-Larsmo	20	1 412	29	37	170	201	336	330	92	217
Maalahti-Malax	16	1 856	134	114	151	292	586	276	119	184
Maksamaa-Maxmo	5	1 052	40	23	49	176	288	145	131	200
Mustasaari-Korsholm.	101	2 949	254	134	306	524	749	501	367	114
Närpiö-Närpes	7	1 391	108	86	125	285	389	267	72	59
Oravainen-Oravais	6	522	57	35	63	87	124	82	47	27
Pedersöre	14	671	53	30	61	58	95	117	70	187
Pietarsaari-Jakobstad	7	586	43	83	144	79	50	59	66	62
Uusikaarlepyy-Nykarleby	17	892	52	30	74	157	219	192	133	35
Vaasa-Vasa	9	1 120	124	176	284	184	134	75	91	52
Vähäkyrö-Lillkyro	1	211	66	27	40	17	9	28	14	10
Vöyri-Vörå	7	344	80	16	21	47	68	38	41	33
Keski-Pohjanmaa										
Mellersta Österbotten	67	3 236	129	123	437	513	597	665	535	237
Halsua	10	161	5	7	19	14	30	31	52	3
Himanka	2	347	18	9	21	35	69	94	47	54
Kannus	78	10	4	17	1	8	20	15	3
Kaustinen-Kaustby	14	146	8	5	7	9	11	40	49	17
Kokkola-Karleby	6	902	23	41	186	201	173	129	109	40
Kälviä-Kelviä	4	390	22	11	49	101	108	50	37	12
Lestijärvi	3	317	1	6	33	57	88	63	42	27
Lohtaja-Lochteå	3	340	14	20	44	62	50	65	61	24
Perho	184	3	6	15	12	20	61	25	42
Toholampi	23	122	14	8	25	3	6	33	30	3
Ullava	1	57	3	3	7	3	6	18	10	7
Veteli-Vetil	1	192	8	3	14	15	28	61	58	5
Pohjois-Pohjanmaa										
Norra Österbotten	512	24 277	1 210	848	3 066	3 108	5 041	5 585	3 643	1 776
Alavieska	6	70	7	3	23	3	5	12	14	3
Haapajärvi	5	190	28	20	38	13	15	38	28	10
Haapavesi	16	436	31	26	77	61	77	57	67	40
Hailuoto-Karlö	9	542	56	17	28	68	94	92	42	145
Haukipudas	14	880	37	42	118	155	120	177	71	160
Ii	5	1 021	59	35	82	190	255	249	130	21
Kalajokki	29	1 019	41	34	101	145	203	236	162	97
Kempele	1	53	5	1	16	14	7	5	2	3

Maakunta, kunta Landskap, kommun Region, municipality	Valmistuneet vapaa-ajan asuinrakennukset Färdigställda fritidshus Free-time residences completed 1995	Kesämökkit 31.12.1995 - Fritidshus - Free-time residences								
		Kesä- mökkejä yhteensä Fritidshus totalt Free-time residences	Rakennusvuosi - Byggnadsår - Year of completion							Tunt. Okänd Unknown
			-1920	1921-39	1940-59	1960-69	1970-79	1980-89	1990-95	
Kestilä	2	202	16	19	55	14	17	30	25	26
Kiiminki	13	762	17	14	114	179	160	125	55	98
Kuivaniemi	12	698	33	17	69	117	168	186	95	13
Kuusamo	104	4 727	24	28	369	472	1 187	1 339	1 134	174
Kärsämäki	87	7	12	43	6	2	11	.	6
Liminka-Limingo	3	162	28	11	21	14	19	48	19	2
Lumijoki	1	225	23	12	17	30	40	40	25	38
Merijärvi	4	147	30	4	42	11	9	22	14	15
Muhos	4	635	43	37	122	98	110	104	37	84
Nivala	7	181	5	15	51	11	4	44	42	9
Oulainen	9	300	39	26	80	28	25	63	27	12
Oulunsalo	2	395	17	18	46	166	81	42	23	2
Oulu-Uleåborg	14	833	59	49	208	137	225	99	39	17
Pattijoki	2	136	9	9	20	18	20	32	15	13
Piippola	97	9	10	28	6	7	18	10	9
Pudasjärvi	82	2 564	69	72	190	209	532	825	532	135
Pulkkila	2	159	13	9	33	7	14	35	19	29
Pyhäjoki	20	653	48	20	97	165	126	62	81	54
Pyhäntä	8	256	9	7	28	43	59	71	34	5
Pyhäsalmi	9	963	17	33	124	115	233	211	112	118
Raahe-Brahestad	2	626	34	27	119	149	95	55	32	115
Rantsila	3	314	38	16	48	23	69	66	49	5
Reisjärvi	3	341	9	8	35	22	94	105	52	16
Ruukki	4	454	93	32	72	30	74	70	50	33
Sievi	9	212	24	13	47	10	19	54	26	19
Siikajoki	6	313	20	8	25	57	118	65	19	1
Taivalkoski	46	941	14	25	88	56	225	290	203	40
Temmes	9	96	25	6	16	7	11	22	5	4
Tyrnävä	3	180	25	17	47	11	22	46	11	1
Utajärvi	15	898	53	53	105	89	160	201	156	81
Vihanti	5	108	15	3	23	4	21	22	15	5
Yli-Ii	10	447	17	9	57	25	67	112	65	95
Ylikiminki	10	715	27	14	66	105	238	172	80	13
Ylivieska	4	239	37	17	78	25	14	32	26	10
Kainuu - Kajanaland	201	11 654	239	394	1 701	883	1 203	3 391	1 853	1 990
Hyrynsalmi	6	428	3	5	74	10	16	188	76	56
Kajaani-Kajana	16	1 135	42	59	266	208	156	226	87	91
Kuhmo	46	2 059	24	41	335	132	274	547	408	298
Paltamo	26	1 027	38	52	83	66	146	318	193	131
Puolanka	22	1 188	19	44	163	57	110	317	204	274
Ristijärvi	16	488	15	18	59	19	22	240	94	21
Sotkamo	30	1 687	38	84	247	78	53	358	226	603
Suomussalmi	31	1 729	15	42	252	141	110	481	353	335
Vaala	2	1 368	35	38	161	150	278	385	151	170
Vuolijoki	6	545	10	11	61	22	38	331	61	11

Maakunta, kunta Landskap, kommun Region, municipality	Valmistuneet vapaa-ajan asuinrakennukset Färdigställda fritidshus Free-time residences complited 1995	Kesämökkit 31.12.1995 - Fritidshus - Free-time residences									
		Kesä- mökkejä yhteensä Fritidshus totalt Free-time residences	Rakennusvuosi - Byggnadsår - Year of completion								Tunt. Okänd Unknown
			-1920	1921-39	1940-59	1960-69	1970-79	1980-89	1990-95		
Lappi -Lappland	626	22 171	408	350	2 156	2 414	4 225	6 783	4 809	1 026	
Enontekiö-Enontekis	30	516		2	22	50	134	132	156	20	
Inari-Enare	110	1 737	3	4	91	180	342	568	482	67	
Kemi	11	266	28	23	78	55	34	37	6	5	
Kemijärvi	16	1 578	30	25	166	187	275	474	361	60	
Keminmaa	11	538	42	11	65	66	95	96	62	101	
Kittilä	82	1 495	4	11	72	33	169	525	594	87	
Kolari	21	1 230	4	7	66	79	199	562	270	43	
Muonio	30	742	5	7	22	58	151	263	218	18	
Pelkosenniemi	14	454	8	4	41	21	46	108	215	11	
Pello	11	797	9	11	68	67	198	279	124	41	
Posio	55	1 858	16	28	152	182	356	668	410	46	
Ranua	46	1 033	27	25	115	95	198	333	212	28	
Rovaniemen mlk-Rovaniemi lk ..	37	3 300	42	58	444	626	747	826	409	148	
Rovaniemi		38	2	1	19	7	4			5	
Salla	17	1 024	1		214	47	163	318	260	21	
Savukoski	15	358	1	1	36	15	64	130	104	7	
Simo	12	894	39	27	80	180	204	227	86	51	
Sodankylä	40	1 140	6	10	65	75	240	434	294	16	
Tervola	13	471	40	27	89	58	76	103	58	20	
Tornio-Torneå	12	1 094	70	38	123	190	212	235	177	49	
Utsjoki	18	476	1	5	19	19	108	174	131	19	
Ylitornio-Övertorneå	25	1 132	30	25	109	124	210	291	180	163	
Ahvenanmaa -Åland	61	4 911	379	153	294	750	1 300	921	506	608	
Brändö	5	200	22	4	12	20	41	41	40	20	
Eckerö	2	368	29	12	14	39	104	59	31	80	
Finström	5	348	29	12	13	37	112	60	37	48	
Föglö	8	408	47	17	23	54	102	72	46	47	
Geta	6	263	18	8	14	25	65	61	20	52	
Hammarland	10	391	30	10	16	64	107	65	41	58	
Jomala	1	365	21	10	37	86	106	58	15	32	
Kumlinge	1	226	11	3	9	27	50	60	42	24	
Kökar	2	177	16	5	9	15	37	46	35	14	
Lemland	6	685	34	26	61	162	215	84	46	57	
Lumparland		233	19	9	12	59	57	49	17	11	
Maarianhamina-Mariehamn	1	61	7	6	28	13	2		3	2	
Saltvik	9	440	29	14	13	61	129	71	50	73	
Sottunga		89	10	2	3	10	25	14	9	16	
Sund	1	328	25	11	13	36	88	82	24	49	
Vårdö	4	329	32	4	17	42	60	99	50	25	

Taulukko 6.
Tabell 6.
Table 6.

Kesämökki omistajan asuinkunnan ja varusteiden mukaan sekä kesäasukkaiden määrä 31.12.1995
Fritidshus efter ägarens bosättningskommun och utrustning samt antal sommargäster
Free-time residences by owner's place of residence and number of holiday residents in area

Kesämökin omistajan asuinpaikka Ägarens bosättningsområde Owner's place of residence	Kesä-mökkejä yhteensä Fritidshus total Free-time residences total	Omistajan asuinkunta Ägarens bosättningskommun Owner's place of residence			Henkilö asuu kesämökin omistavassa asutokunnassa % Person bor i hushåll som äger fritidshus % 1)	Varusteet - Utrustning - Equipment/amenities				Kesäasukkaita Sommargäster Holiday residents	
		Sama kunta Samma kommun Same municipality	%	Muu kunta Övriga kommuner Other municipalities		Lämmitys Uppvärmning Heating	%	Sähkö Elektricitet Electricity	%	Lkm -st Number	%
Koko maa - Hela landet Whole country	416 236	106 093	31.1	235 375	15.3	167 807	40.3	134 653	32.4	525 156	10.4
Yksityisen omistamia (omistajan kotikunta tunnettu) - I privat persons ägo (ägarens bosättningskommun känd) - Private owner .	341 468	106 093	31.1	235 375	15.3	133 643	39.1	106 284	31.1	525 156	10.4
Uusimaa - Nyland	84 241	5 612	6.7	78 629	14.0	30 809	36.6	32 699	38.8	51 930	4.0
Artjärvi - Artsjö	77	51	66.2	26	10.9	39	50.6	30	39.0	642	38.6
Askola	175	73	41.7	102	11.1	76	43.4	63	36.0	873	20.7
Espoo - Esbo	12 797	513	4.0	12 284	15.8	4 396	34.4	4 877	38.1	1 960	1.0
Hanko - Hangö	385	80	20.8	305	7.8	177	46.0	148	38.4	805	7.5
Helsinki - Helsingfors .	38 064	173	0.5	37 891	14.6	12 388	32.5	15 440	40.6	71	
Hyvinkää - Hyvinge ..	2 245	133	5.9	2 112	12.3	900	40.1	753	33.5	359	0.9
Inkoo - Ingå	266	158	59.4	108	12.5	121	45.5	95	35.7	2 155	45.5
Järvenpää - Träskända	1 765	23	1.3	1 742	12.3	765	43.3	608	34.4	84	0.2
Karjaa - Karis	370	67	18.1	303	9.4	162	43.8	169	45.7	664	7.6
Karjalohja - Karislojo .	91	68	74.7	23	14.1	43	47.3	40	44.0	2 430	175.8
Karkkila - Högfors ...	493	203	41.2	290	13.3	195	39.6	140	28.4	1 054	12.3
Kauniainen - Grankulla	1 112	1	0.1	1 111	32.0	343	30.8	447	40.2	2	
Kerava - Kervo	1 596	11	0.7	1 585	12.8	717	44.9	538	33.7	21	0.1
Kirkkonummi - Kyrkslätt	1 239	211	17.0	1 028	11.7	484	39.1	461	37.2	3 375	12.5
Lapinjärvi - Lapträsk.	114	50	43.9	64	8.3	69	60.5	59	51.8	745	24.1
Liljendal	63	43	68.3	20	11.2	38	60.3	34	54.0	287	19.1
Lohja - Lojo	723	29	4.0	694	10.1	247	34.2	274	37.9	79	0.5
Lohjan kunta - Lojo kommun	827	254	30.7	573	10.6	335	40.5	341	41.2	3 223	17.3
Loviisa - Lovisa	530	133	25.1	397	14.8	206	38.9	203	38.3	308	4.0
Myrskylä - Mörskom. .	120	71	59.2	49	15.2	73	60.8	60	50.0	829	41.2
Mäntsälä	740	224	30.3	516	11.6	379	51.2	298	40.3	1 527	9.9
Nummi-Pusula	442	298	67.4	144	17.1	204	46.2	149	33.7	3 580	62.3
Nurmijärvi	1 588	150	9.4	1 438	13.6	685	43.1	567	35.7	1 031	3.5
Orimattila	756	215	28.4	541	12.8	358	47.4	244	32.3	1 322	9.4
Pemaja - Pernå	184	113	61.4	71	11.2	86	46.7	93	50.5	2 339	62.4
Pohja - Pojo	177	58	32.8	119	7.2	65	36.7	70	39.5	540	10.9
Pomainen - Borgnäs .	126	53	42.1	73	9.5	55	43.7	55	43.7	804	21.8
Porvoo - Borgå	1 227	5	0.4	1 222	12.3	472	38.5	606	49.4	13	0.1
Porvoon mlk - Borgå lk	829	330	39.8	499	9.7	403	48.6	369	44.5	4 062	18.5
Pukkila	84	49	58.3	35	10.5	49	58.3	44	52.4	520	28.4
Ruotsinpyhtää - Strömfors	159	104	65.4	55	12.0	79	49.7	70	44.0	1 315	40.7
Sammatti	116	84	72.4	32	16.9	34	29.3	44	37.9	1 607	132.0

1) Persons in household-dwelling units owning a free-time residence (%).

Kesämökin omistajan asuinpaikka Ägarens bosättningsområde Owner's place of residence	Kesä- mökkejä yh- teensä Fritidshus totalt Free-time residences total	Omistajan asuinkunta Ägarens bosättningskommun Owner's place of residence			Henkilö asuu kesämökin omistavassa asuntokun- nassa % Person bor i hushåll som äger fritids- hus % 1)	Varusteet - Utrustning - Equipment/amenities				Kesäasukkaita Sommargäster Holiday residents	
		Sama kunta Samma kommun Same municipality	%	Muu kunta Övriga kommuner Other municipali- ties		Lämmitys Uppvärm- ning Heating	%	Sähkö Elekicitiet Electricity	%	Lkm -st Number	%
Sipoo - Sibbo	766	212	27.7	554	12.6	309	40.3	339	44.3	2 525	16.5
Siuntio - Sjundeå	257	114	44.4	143	13.3	116	45.1	88	34.2	1 237	28.2
Tammisaari - Ekenäs	906	627	69.2	279	12.3	394	43.5	332	36.6	4 935	34.1
Tuusula - Tusby	1 658	82	4.9	1 576	14.5	730	44.0	532	32.1	757	2.7
Vantaa - Vanda	10 213	271	2.7	9 942	14.1	4 205	41.2	3 649	35.7	616	0.4
Vihti - Vichtis	961	278	28.9	683	10.2	412	42.9	370	38.5	3 234	14.3
Varsinais-Suomi Egentliga Finland	29 264	8 255	28.2	21 009	14.2	10 566	36.1	10 887	37.2	54 196	12.7
Alastaro	97	31	32.0	66	6.9	48	49.5	43	44.3	363	11.2
Askainen - Villnäs	68	50	73.5	18	16.8	34	50.0	24	35.3	802	86.7
Aura	74	16	21.6	58	5.7	40	54.1	35	47.3	89	2.7
Dragsfjärd	290	230	79.3	60	15.7	107	36.9	77	26.6	2 323	61.9
Halikko	376	166	44.1	210	10.4	163	43.4	146	38.8	775	9.1
Houtskari - Houtskär	113	109	96.5	4	29.1	48	42.5	22	19.5	1 034	144.4
Iniö	38	33	86.8	5	30.3	21	55.3	8	21.1	563	221.7
Kaarina - S:t Karins	1 186	66	5.6	1 120	14.5	413	34.8	442	37.3	443	2.3
Karinainen	94	13	13.8	81	9.7	39	41.5	30	31.9	113	4.7
Kemiö - Kimito	241	168	69.7	73	17.0	91	37.8	97	40.2	1 765	52.0
Kiikala	139	120	86.3	19	13.6	89	64.0	49	35.3	1 038	54.2
Kisko	144	123	85.4	21	14.3	59	41.0	62	43.1	1 935	98.4
Korppoo - Korpo	85	70	82.4	15	17.7	42	49.4	31	36.5	1 653	152.8
Koski Tl.	120	66	55.0	54	11.5	71	59.2	58	48.3	300	11.3
Kustavi - Gustavs	144	136	94.4	8	25.9	67	46.5	26	18.1	3 844	370.0
Kuusjoki	78	34	43.6	44	10.7	45	57.7	30	38.5	181	10.0
Laijala	660	446	67.6	214	17.7	257	38.9	160	24.2	1 167	12.9
Lemu	74	29	39.2	45	12.3	31	41.9	24	32.4	315	23.0
Lieto - Lundo	576	35	6.1	541	11.8	238	41.3	206	35.8	184	1.5
Loimaa	421	9	2.1	412	12.7	190	45.1	225	53.4	38	0.5
Loimaan kunta - Loimaa kommun	207	62	30.0	145	8.7	107	51.7	92	44.4	458	7.3
Marttila	72	35	48.6	37	8.6	42	58.3	29	40.3	196	9.0
Masku	303	47	15.5	256	13.9	113	37.3	87	28.7	507	10.0
Mellilä	55	18	32.7	37	9.2	24	43.6	21	38.2	133	10.0
Merimasku	93	63	67.7	30	14.6	45	48.4	41	44.1	1 276	99.0
Mietoinen	71	29	40.8	42	12.4	33	46.5	26	36.6	445	26.2
Muurla	66	32	48.5	34	11.6	33	50.0	21	31.8	335	23.7
Mynämäki	384	170	44.3	214	15.1	180	46.9	100	26.0	781	12.9
Naantali - Nådendal	806	75	9.3	731	14.4	255	31.6	295	36.6	445	3.6
Nauvo - Nagu	160	134	83.8	26	25.0	75	46.9	50	31.3	2 570	178.6
Nousiainen - Nousis	194	50	25.8	144	12.4	88	45.4	50	25.8	352	8.6
Oripää	38	13	34.2	25	7.9	23	60.5	17	44.7	92	6.7
Paimio - Pemas	413	110	26.6	303	10.3	179	43.3	188	45.5	361	3.7
Parainen - Pargas	1 001	562	56.1	439	17.5	315	31.5	334	33.4	3 283	27.5
Pemiö - Bjärnä	356	189	53.1	167	12.7	167	46.9	163	45.8	1 423	22.6
Pertteli	140	81	57.9	59	9.6	52	37.1	43	30.7	703	19.3

Kesämökin omistajan asuinpaikka Ägarens bosättningsområde Owner's place of residence	Kesä- mökkejä yh- teensä Fritidshus totalt Free-time residences total	Omistajan asuinkunta Ägarens bosättningskommun Owner's place of residence			Henkilö asuu kesämökin omistavassa asuntokun- nassa % Person bor i hushåll som äger fritids- hus % 1)	Varusteet - Utrustning - Equipment/Amenities				Kesäasukkaita Sommargäster Holiday residents	
		Sama kunta Samma kommun Same municipality	%	Muu kunta Övriga kommuner Other municipal- ities		Lämmitys Uppvärm- ning Heating	%	Sähkö Elekicitet Electricity	%	Lkm -st Number	%
Piikkiö - Pikis	288	72	25.0	216	10.6	101	35.1	107	37.2	634	10.1
Pyhäranta	173	122	70.5	51	17.7	56	32.4	35	20.2	1 378	58.6
Pöytyä	106	24	22.6	82	7.1	48	45.3	54	50.9	255	6.8
Raisio - Reso	1 457	28	1.9	1 429	14.4	544	37.3	521	35.8	29	0.1
Rusko	133	9	6.8	124	11.3	61	45.9	50	37.6	36	1.2
Rymättylä - Rimito	206	174	84.5	32	21.2	100	48.5	65	31.6	2 749	145.7
Salo	1 260	30	2.4	1 230	12.0	484	38.4	523	41.5	49	0.2
Sauvo - Sagu	172	132	76.7	40	13.9	73	42.4	72	41.9	1 679	59.7
Somero	696	534	76.7	162	16.5	348	50.0	290	41.7	2 471	25.3
Suomusjärvi	160	129	80.6	31	20.2	64	40.0	43	26.9	1 464	110.7
Särkisalo - Finby	69	57	82.6	12	18.4	27	39.1	29	42.0	1 120	140.5
Taivassalo - Tövsala	243	210	86.4	33	24.6	109	44.9	48	19.8	2 193	118.2
Tarvasjoki	37	13	35.1	24	5.5	22	59.5	19	51.4	98	5.2
Turku - Åbo	12 977	1 700	13.1	11 277	15.0	3 979	30.7	5 173	39.9	668	0.4
Uusikaupunki - Nystad	1 364	1 035	75.9	329	17.0	495	36.3	327	24.0	3 893	22.4
Vahto	72	30	41.7	42	8.8	37	51.4	29	40.3	128	7.3
Vehmaa	231	154	66.7	77	18.1	87	37.7	57	24.7	906	35.1
Velkua	27	24	88.9	3	21.8	16	59.3	10	37.0	759	317.6
Västanfjärd	89	75	84.3	14	22.6	34	38.2	21	23.6	675	79.4
Yläne	127	83	65.4	44	11.6	57	44.9	62	48.8	727	31.8
Satakunta	14 389	6 081	42.3	8 308	13.5	4 600	32.0	4 789	33.3	19 628	8.2
Eura	641	430	67.1	211	15.1	241	37.6	219	34.2	1 028	10.8
Eurajoki - Euraåminne	282	175	62.1	107	11.0	92	32.6	84	29.8	1 279	20.8
Harjavalta	462	36	7.8	426	12.5	162	35.1	184	39.8	45	0.5
Honkajoki	84	51	60.7	33	11.4	34	40.5	15	17.9	240	10.5
Huittinen	371	121	32.6	250	9.6	216	58.2	204	55.0	297	3.2
Jämijärvi	82	52	63.4	30	9.8	38	46.3	35	42.7	465	19.6
Kankaanpää	672	330	49.1	342	12.8	270	40.2	274	40.8	584	4.4
Karvia	159	116	73.0	43	13.6	76	47.8	41	25.8	358	11.1
Kiukainen	105	18	17.1	87	7.4	37	35.2	41	39.0	133	3.6
Kodisjoki	26	17	65.4	9	12.8	8	30.8	2	7.7	150	27.4
Kokemäki - Kumo	466	324	69.5	142	11.9	206	44.2	205	44.0	1 603	17.9
Kullaa	94	62	66.0	32	14.2	26	27.7	14	14.9	461	27.4
Köyliö - Kjulo	104	67	64.4	37	8.7	61	58.7	60	57.7	455	14.5
Lappi	299	214	71.6	85	19.8	80	26.8	53	17.7	585	17.7
Lavia	153	104	68.0	49	14.2	67	43.8	57	37.3	970	37.7
Luvia	231	167	72.3	64	16.4	88	38.1	65	28.1	1 811	53.7
Merikarvia - Sastmola	252	203	80.6	49	15.7	98	38.9	63	25.0	2 191	54.2
Nakkila	259	23	8.9	236	10.9	80	30.9	92	35.5	88	1.4
Noormarkku - Norrmark	427	110	25.8	317	16.1	140	32.8	113	26.5	557	8.8
Pomarkku - Påmark	205	150	73.2	55	17.0	70	34.1	48	23.4	1 116	40.2
Pori - Björneborg	5 288	2 069	39.1	3 219	14.4	1 269	24.0	1 633	30.9	1 224	1.6
Punkalaidun	158	81	51.3	77	9.8	78	49.4	77	48.7	729	18.9
Rauma - Raumo	2 541	841	33.1	1 700	15.0	792	31.2	828	32.6	503	1.3

Kesämökin omistajan asuinpaikka Ägarens bosättningsområde Owner's place of residence	Kesä- mökkejä yh- teensä Fritidshus totalt Free-time residences total	Omistajan asuinkunta Ägarens bosättningskommun Owner's place of residence			Henkilö asuu kesämökin omistavassa asutokun- nassa % Person bor i hushåll som äger fritids- hus % 1)	Varusteet - Utrustning - Equipment/amenities				Kesäasukkaita Sommargäster Holiday residents	
		Sama kunta Samma kommun Same municipality	%	Muu kunta Övriga kommuner Other municipali- ties		Lämmitys Uppvärm- ning Heating	%	Sähkö Elektricitet Electricity	%	Lkm -st Number	%
Siikainen.....	100	90	90.0	10	12.4	44	44.0	27	27.0	1 596	74.1
Säkylä	275	172	62.5	103	12.8	114	41.5	143	52.0	907	17.4
Ulvila - Ulvsby	571	17	3.0	554	11.0	161	28.2	176	30.8	32	0.3
Vampula.....	82	41	50.0	41	10.4	52	63.4	36	43.9	221	11.9
Häme - Tavastland	10 560	3 415	32.3	7 145	14.1	4 284	40.6	3 799	36.0	25 324	15.5
Forssa	1 569	325	20.7	1 244	17.4	617	39.3	627	40.0	596	3.1
Hattula	562	271	48.2	291	13.9	248	44.1	202	35.9	2 430	26.9
Hauho.....	395	323	81.8	72	21.5	170	43.0	124	31.4	3 305	83.8
Hausjärvi	352	126	35.8	226	10.8	155	44.0	145	41.2	1 037	12.8
Humppila	108	48	44.4	60	9.5	58	53.7	41	38.0	529	19.9
Hämeenlinna - Tavastehus.....	2 920	279	9.6	2 641	13.4	1 073	36.7	1 055	36.1	349	0.8
Janakkala.....	857	439	51.2	418	12.7	330	38.5	292	34.1	1 744	11.4
Jokioinen - Jockis ...	255	75	29.4	180	11.3	112	43.9	109	42.7	446	7.9
Kalvola	209	138	66.0	71	13.3	100	47.8	75	35.9	1 297	38.0
Lammi	400	268	67.0	132	15.9	196	49.0	146	36.5	2 018	34.9
Loppi	526	395	75.1	131	16.5	270	51.3	192	36.5	4 084	55.0
Renko.....	118	70	59.3	48	12.5	52	44.1	38	32.2	1 140	49.0
Riihimäki.....	1 489	61	4.1	1 428	12.3	522	35.1	470	31.6	211	0.8
Tammela	546	437	80.0	109	21.2	255	46.7	197	36.1	4 362	71.8
Tuulos	139	97	69.8	42	22.4	73	52.5	43	30.9	1 249	81.1
Ypäjä	115	63	54.8	52	10.1	53	46.1	43	37.4	527	19.4
Pirkanmaa - Birkaland ...	29 729	9 844	33.1	19 885	15.2	10 283	34.6	10 477	35.2	50 144	11.7
Hämeenkyrö - Tavastkyro	458	240	52.4	218	11.8	179	39.1	185	40.4	1 639	17.0
Ikaalinen - Ikaalis.....	552	405	73.4	147	16.2	246	44.6	222	40.2	2 768	34.8
Juupajoki	103	56	54.4	47	11.7	57	55.3	45	43.7	526	21.9
Kangasala	1 389	525	37.8	864	16.2	501	36.1	520	37.4	3 113	14.5
Kihniö.....	143	127	88.8	16	14.2	69	48.3	49	34.3	1 064	40.8
Kiikoinen.....	39	27	69.2	12	7.5	18	46.2	16	41.0	330	24.6
Kuhmalahti.....	139	116	83.5	23	25.0	35	25.2	16	11.5	1 213	106.4
Kuorevesi.....	183	116	63.4	67	15.2	105	57.4	64	35.0	1 109	37.0
Kuru.....	269	225	83.6	44	20.5	155	57.6	79	29.4	2 648	91.3
Kylmäkoski.....	106	68	64.2	38	11.0	56	52.8	43	40.6	716	27.2
Lempäälä.....	788	271	34.4	517	12.6	338	42.9	331	42.0	1 341	8.8
Luopioinen.....	296	252	85.1	44	24.8	123	41.6	81	27.4	2 728	112.0
Längelmäki.....	204	179	87.7	25	20.5	83	40.7	50	24.5	2 157	117.7
Mouhijärvi.....	187	143	76.5	44	16.5	67	35.8	52	27.8	1 308	45.4
Mänttä.....	582	98	16.8	484	17.7	192	33.0	160	27.5	152	2.1
Nokia.....	1 324	399	30.1	925	11.8	473	35.7	531	40.1	1 479	5.7
Orivesi.....	587	347	59.1	240	14.8	209	35.6	160	27.3	2 364	26.6
Parkano.....	471	276	58.6	195	14.7	234	49.7	151	32.1	1 292	15.9
Pirkkala - Birkala	665	111	16.7	554	14.2	231	34.7	232	34.9	418	3.6
Pälkäne.....	350	250	71.4	100	19.4	130	37.1	99	28.3	2 180	52.6

Kesämökin omistajan asuinpaikka Ågarens bosättningsområde Owner's place of residence	Kesä- mökkejä yh- teensä Fritidshus totalt Free-time residences total	Omistajan asuinpaikka Ågarens bosättningskommun Owner's place of residence			Henkilö asuu kesämökin omistavassa asuntokun- nassa % Person bor i hushåll som äger fritids- hus % 1)	Varusteet - Utrustning - Equipment/Amenities				Kesäasukkaita Sommarkäser Holiday residents	
		Sama kunta Samma kommun Same municipality	%	Muu kunta Övriga kommuner Other municipali- ties		Lämmitys Uppvärm- ning Heating	%	Sähkö Elektricitet Electricity	%	Lkm -st Number	%
Ruovesi	343	264	77.0	79	13.0	107	31.2	89	25.9	2 230	38.4
Sahalahti	138	70	50.7	68	15.0	64	46.4	44	31.9	790	35.7
Suodenniemi	83	60	72.3	23	13.4	45	54.2	30	36.1	602	40.2
Tampere - Tammerfors	14 308	2 407	16.8	11 901	16.3	4 191	29.3	5 138	35.9	1 190	0.7
Toijala	483	72	14.9	411	12.5	184	38.1	166	34.4	149	1.9
Urjala	334	225	67.4	109	13.2	174	52.1	125	37.4	2 104	36.3
Valkeakoski	1 374	463	33.7	911	14.5	484	35.2	454	33.0	1 063	5.1
Vammala	854	520	60.9	334	12.7	313	36.7	337	39.5	1 564	10.1
Vesilahti	247	206	83.4	41	17.9	89	36.0	70	28.3	2 043	64.4
Viiala	208	52	25.0	156	9.7	79	38.0	55	26.4	219	4.3
Viljakkala	139	114	82.0	25	17.7	61	43.9	46	33.1	1 168	59.5
Vilppula	355	249	70.1	106	14.1	162	45.6	123	34.6	1 485	24.8
Virrat - Virrois	676	547	80.9	129	19.1	330	48.8	223	33.0	2 582	29.4
Ylöjärvi	1 166	278	23.8	888	15.1	409	35.1	414	35.5	1 971	10.3
Äetsä	186	86	46.2	100	8.8	90	48.4	77	41.4	439	8.4
Päijät-Häme	13 339	3 016	22.6	10 323	15.9	4 966	37.2	3 819	28.6	24 127	13.4
Asikkala	721	440	61.0	281	18.3	337	46.7	222	30.8	4 383	50.4
Hartola	494	364	73.7	130	24.7	174	35.2	76	15.4	2 378	58.7
Heinola	1 372	126	9.2	1 246	18.5	463	33.7	265	19.3	111	0.7
Heinolan mlk - Heinola lk	541	284	52.5	257	20.9	217	40.1	94	17.4	3 781	62.8
Hollola	1 228	258	21.0	970	14.7	502	40.9	371	30.2	1 877	9.3
Hämeenkoski	128	79	61.7	49	13.4	71	55.5	57	44.5	663	28.9
Kärkölä	222	67	30.2	155	10.6	106	47.7	83	37.4	613	11.8
Lahti - Lahtis	6 705	182	2.7	6 523	14.7	2 267	33.8	2 106	31.4	137	0.1
Nastola	842	298	35.4	544	13.8	333	39.5	259	30.8	2 131	14.3
Padasjoki	419	342	81.6	77	20.6	217	51.8	168	40.1	3 771	90.6
Sysmä	667	576	86.4	91	26.9	279	41.8	118	17.7	4 282	81.6
Kymenlaakso Kymmenedalen	13 024	3 389	26.0	9 635	15.1	4 783	36.7	2 947	22.6	21 569	11.4
Anjalankoski	981	207	21.1	774	12.9	356	36.3	172	17.5	874	4.8
Elimäki	333	44	13.2	289	10.1	149	44.7	93	27.9	302	3.5
Hamina - Fredrikshamn	606	17	2.8	589	12.8	249	41.1	154	25.4	51	0.5
Iitti	461	293	63.6	168	14.5	185	40.1	144	31.2	3 305	43.4
Jaala	248	208	83.9	40	25.3	83	33.5	46	18.5	4 195	206.7
Kotka	3 264	893	27.4	2 371	12.4	1 143	35.0	856	26.2	696	1.3
Kouvola	2 960	14	0.5	2 946	19.1	1 080	36.5	731	24.7	5	
Kuusankoski	1 695	148	8.7	1 547	17.3	576	34.0	314	18.5	285	1.3
Miehikkälä	182	132	72.5	50	17.4	84	46.2	31	17.0	1 034	39.3
Pyhtää - Pyttis	265	182	68.7	83	11.1	104	39.2	71	26.8	2 373	44.2
Valkeala	902	495	54.9	407	20.2	309	34.3	156	17.3	4 183	36.9
Vehkalahti - Veckelax .	792	476	60.1	316	16.0	340	42.9	113	14.3	2 247	18.4
Virolahti	335	280	83.6	55	17.5	125	37.3	66	19.7	2 019	50.9

Kesämökin omistajan asuinpaikka Ågarens bosättningsområde Owner's place of residence	Kesä- mökkejä yh- teensä Fritidshus totalt Free-time residences totalt	Omistajan asuinkunta Ågarens bosättningskommun Owner's place of residence			Henkilö asuu kesämökin omistavassa asutokun- nassa % Person bor i hushåll som äger fritids- hus % 1)	Varusteet - Utrustning - Equipment/amenities				Kesäasukkaita Sommargäster Holiday residents	
		Sama kunta Samma kommun Same municipality	%	Muu kunta Övriga kommuner Other municipali- ties		Lämmitys Uppvärm- ning Heating	%	Sähkö Elektricitet Electricity	%	Lkm -st Number	%
Etelä-Karjala Södra Karelen	14 023	5 098	36.4	8 925	22.5	5 005	35.7	2 278	16.2	27 324	19.9
Imatra	3 199	130	4.1	3 069	21.1	938	29.3	519	16.2	107	0.3
Joutseno	899	282	31.4	617	18.4	304	33.8	162	18.0	688	6.1
Lappeenranta - Villmanstrand	5 041	966	19.2	4 075	19.1	1 812	35.9	786	15.6	710	1.3
Lemi	388	311	80.2	77	29.3	166	42.8	50	12.9	1 723	55.3
Luumäki	779	654	84.0	125	30.9	334	42.9	125	16.0	4 109	76.5
Parikkala	581	404	69.5	177	28.4	276	47.5	149	25.6	1 365	28.0
Rautjärvi	559	344	61.5	215	26.2	217	38.8	88	15.7	1 619	32.0
Ruokolahdi	704	498	70.7	206	26.4	249	35.4	103	14.6	4 902	77.7
Saari	182	121	66.5	61	31.3	91	50.0	54	29.7	403	24.3
Savitaipale	653	550	84.2	103	34.5	220	33.7	71	10.9	3 336	73.4
Suomenniemi	218	194	89.0	24	48.3	61	28.0	33	15.1	2 018	219.1
Taipalsaari	528	384	72.7	144	27.3	217	41.1	82	15.5	4 392	92.5
Uukuniemi	87	80	92.0	7	36.1	27	31.0	26	29.9	772	131.3
Ylämaa	205	180	87.8	25	31.7	93	45.4	30	14.6	1 180	72.7
Etelä-Savo - Södra Savo- lax	17 910	9 528	53.2	8 382	23.6	6 629	37.0	3 117	17.4	57 126	33.2
Anttola	251	198	78.9	53	28.8	95	37.8	31	12.4	1 930	101.5
Enonkoski	217	179	82.5	38	27.3	76	35.0	29	13.4	886	42.9
Haukivuori	249	219	88.0	30	22.6	110	44.2	70	28.1	1 370	52.0
Heinävesi	472	406	86.0	66	23.4	247	52.3	102	21.6	1 758	35.0
Hirvensalmi	378	327	86.5	51	28.4	161	42.6	68	18.0	4 244	154.9
Joroinen - Jorois	526	365	69.4	161	20.6	200	38.0	102	19.4	1 303	21.2
Juva	862	671	77.8	191	26.5	313	36.3	145	16.8	2 189	27.0
Jäppilä	144	127	88.2	17	21.7	53	36.8	24	16.7	997	58.8
Kangaslampi	156	137	87.8	19	21.6	71	45.5	35	22.4	1 534	88.2
Kangasniemi	857	757	88.3	100	28.6	326	38.0	145	16.9	4 517	64.8
Kerimäki	688	543	78.9	145	25.3	276	40.1	100	14.5	2 018	31.3
Mikkelin mlk - S:t Michels lk	1 032	491	47.6	541	23.8	415	40.2	144	14.0	4 706	39.7
Mikkeli - S:t Michel	3 357	61	1.8	3 296	21.7	1 059	31.5	581	17.3	148	0.5
Mäntyharju	906	676	74.6	230	25.9	307	33.9	137	15.1	6 082	82.4
Pertunmaa	313	250	79.9	63	28.3	127	40.6	46	14.7	2 410	106.3
Pieksämäen mlk - Pieksämäki lk	551	291	52.8	260	21.4	245	44.5	102	18.5	1 949	29.3
Pieksämäki	1 350	18	1.3	1 332	21.3	503	37.3	294	21.8	13	0.1
Punkaharju	416	316	76.0	100	23.0	191	45.9	82	19.7	1 980	44.1
Puumala	511	464	90.8	47	36.1	161	31.5	74	14.5	4 597	143.4
Rantasalmi	543	484	89.1	59	25.4	193	35.5	107	19.7	2 254	46.7
Ristiina	543	410	75.5	133	23.6	208	38.3	87	16.0	4 074	78.5
Savonlinna - Nyslott	2 861	1 519	53.1	1 342	21.4	969	33.9	473	16.5	1 990	7.0
Savonranta	139	128	92.1	11	20.1	74	53.2	39	28.1	947	64.2
Sulkava	457	373	81.6	84	29.3	175	38.3	61	13.3	2 200	59.0

Kesämökin omistajan asuinpaikka Ågarens bosättningsområde Owner's place of residence	Kesä- mökkejä yh- teensä Fritidshus totalt Free-time residences total	Omistajan asuinkunta Ågarens bosättningskommun Owner's place of residence			Henkilö asuu kesämökin omistavassa asutokun- nassa % Person bor i hushåll som äger fritids- hus % 1)	Vanusteet - Utrustning - Equipment/amenities				Kesäasukkaita Sommargäster Holiday residents	
		Sama kunta Samma kommun Same municipality	%	Muu kunta Övriga kommuner Other municipali- ties		Lämmitys Uppvärm- ning Heating	%	Sähkö Elektricitet Electricity	%	Lkm -st Number	%
Virtasalmi	131	118	90.1	13	23.5	74	56.5	39	29.8	1 030	81.9
Pohjois-Savo											
Norra Savolax	19 818	9 227	46.6	10 591	18.4	8 855	44.7	5 227	26.4	30 736	12.1
Ilisalmi - Idensalmi	1 368	651	47.6	717	14.3	620	45.3	406	29.7	733	3.1
Juankoski	438	306	69.9	132	18.0	207	47.3	130	29.7	1 238	19.9
Kaavi	398	342	85.9	56	24.1	212	53.3	82	20.6	1 469	36.4
Karttula	234	171	73.1	63	17.7	112	47.9	62	26.5	1 979	56.9
Keitele	207	160	77.3	47	18.9	132	63.8	60	29.0	473	15.0
Kiuruvesi	596	438	73.5	158	14.3	306	51.3	161	27.0	915	8.3
Kuopio	7 861	2 568	32.7	5 293	20.6	3 451	43.9	2 295	29.2	1 364	1.6
Lapinlahti	434	303	69.8	131	14.1	172	39.6	125	28.8	977	12.3
Leppävirta	873	686	78.6	187	18.5	393	45.0	156	17.9	3 017	26.5
Maaninka	226	174	77.0	52	14.2	105	46.5	65	28.8	1 216	30.2
Nilsjä	535	401	75.0	134	18.9	280	52.3	139	26.0	1 801	24.9
Pielavesi	442	390	88.2	52	18.1	223	50.5	119	26.9	2 070	32.5
Rautalampi	313	262	83.7	51	18.9	157	50.2	90	28.8	1 943	46.7
Rautavaara	175	145	82.9	30	15.9	107	61.1	49	28.0	681	24.8
Siilinjärvi	1 288	332	25.8	956	17.5	624	48.4	357	27.7	1 031	5.4
Sonkajärvi	276	210	76.1	66	14.0	127	46.0	72	26.1	898	16.1
Suonenjoki	668	394	59.0	274	18.8	249	37.3	151	22.6	1 096	13.0
Tervo	191	165	86.4	26	21.3	90	47.1	48	25.1	1 155	55.4
Tuusniemi	324	265	81.8	59	22.1	182	56.2	107	33.0	1 915	56.5
Varkaus	2 104	182	8.7	1 922	19.2	656	31.2	340	16.2	180	0.8
Varpaisjärvi	205	159	77.6	46	17.1	112	54.6	70	34.1	671	19.6
Vehmersalmi	187	149	79.7	38	20.9	97	51.9	46	24.6	2 454	109.2
Vesanto	269	227	84.4	42	22.8	132	49.1	62	23.0	959	31.6
Vieremä	206	147	71.4	59	13.4	109	52.9	35	17.0	501	11.0
Pohjois-Karjala											
Norra Karelen	15 080	7 750	51.4	7 330	20.2	6 818	45.2	3 880	25.7	26 745	15.3
Eno	581	378	65.1	203	18.9	309	53.2	153	26.3	1 388	18.6
Ilomantsi - Ilomants ..	788	704	89.3	84	22.0	483	61.3	268	34.0	1 971	25.6
Joensuu	4 808	144	3.0	4 664	20.8	1 733	36.0	1 275	26.5	25	0.1
Juuka	546	488	89.4	58	18.3	319	58.4	139	25.5	2 000	28.7
Kesälahti	368	308	83.7	60	29.5	150	40.8	75	20.4	1 381	45.6
Kiihtelysvaara	176	124	70.5	52	15.7	78	44.3	39	22.2	1 034	37.8
Kitee	1 186	905	76.3	281	26.8	529	44.6	306	25.8	1 655	15.1
Kontiolahti	773	366	47.3	407	19.7	378	48.9	189	24.5	2 027	18.9
Lieksa	1 333	1 115	83.6	218	19.0	705	52.9	301	22.6	2 003	12.1
Liperi	894	641	71.7	253	19.8	381	42.6	197	22.0	3 754	32.4
Nurmes	813	638	78.5	175	18.2	392	48.2	202	24.8	997	9.4
Outokumpu	715	458	64.1	257	19.1	327	45.7	213	29.8	936	10.6
Polvijärvi	460	393	85.4	67	20.2	224	48.7	115	25.0	1 944	34.3
Pyhäselkä	445	183	41.1	262	16.7	213	47.9	107	24.0	804	11.4
Rääkkylä	336	298	88.7	38	23.3	157	46.7	66	19.6	1 748	52.6

Kesämökin omistajan asuinpaikka Ågarens bosättningsområde Owner's place of residence	Kesä- mökkejä yh- teensä Fritidshus totalt Free-time residences total	Omistajan asuinkunta Ågarens bosättningskommun Owner's place of residence			Henkilö asuu kesämökin omistavassa asutokun- nassa % Person bor i hushåll som äger fritids- hus % 1)	Varusteet - Utrustning - Equipment/amenities				Kesäasukkaita Sommargäster Holiday residents	
		Sama kunta Samma kommun Same municipality	%	Muu kunta Övriga kommuner Other municipal- ities		Lämmitys Uppvärm- ning Heating	%	Sähkö Elektricitet Electricity	%	Lkm -st Number	%
Tohmajärvi	404	268	66.3	136	19.2	178	44.1	105	26.0	1 205	21.7
Tuupovaara	217	182	83.9	35	19.9	134	61.8	61	28.1	1 146	44.7
Valtimo	170	115	67.6	55	13.0	100	58.8	56	32.9	455	13.7
Värtsilä	67	42	62.7	25	19.7	28	41.8	13	19.4	272	36.7
Keski-Suomi											
Mellersta Finland.....	17 045	6 702	39.3	10 343	15.5	7 493	44.0	4 402	25.8	35 422	13.9
Hankasalmi	521	428	82.1	93	21.1	278	53.4	136	26.1	2 086	35.4
Joutsa	554	431	77.8	123	25.7	282	50.9	153	27.6	2 702	60.3
Jyväskylä	5 334	131	2.5	5 203	15.4	1 830	34.3	1 412	26.5	118	0.2
Jyväskylän mlk - Jyväskylä lk	1 943	424	21.8	1 519	15.4	862	44.4	486	25.0	1 880	6.3
Jämsä	906	485	53.5	421	16.0	371	40.9	203	22.4	1 152	8.9
Jämsänkoski	432	190	44.0	242	12.7	167	38.7	90	20.8	709	9.0
Kannonkoski	113	93	82.3	20	15.1	73	64.6	30	26.5	887	48.0
Karstula	273	188	68.9	85	14.1	159	58.2	76	27.8	691	12.8
Keuruu	699	453	64.8	246	13.2	307	43.9	218	31.2	1 423	11.6
Kinnula	110	98	89.1	12	14.7	84	76.4	29	26.4	490	21.8
Kivijärvi	92	80	87.0	12	13.2	49	53.3	32	34.8	651	36.4
Konnevesi	313	250	79.9	63	24.4	198	63.3	76	24.3	1 251	37.3
Korpilahti	285	218	76.5	67	13.6	135	47.4	75	26.3	2 301	45.4
Kuhmoinen	265	220	83.0	45	17.8	107	40.4	49	18.5	3 381	107.3
Kyyjärvi	72	53	73.6	19	12.2	44	61.1	24	33.3	277	14.4
Laukaa	877	382	43.6	495	13.9	374	42.6	183	20.9	1 821	11.2
Leivonmäki	112	82	73.2	30	22.0	59	52.7	34	30.4	676	52.5
Luhanka	79	51	64.6	28	19.3	35	44.3	16	20.3	1 029	98.6
Multia	142	106	74.6	36	15.9	78	54.9	51	35.9	651	29.8
Muurame	348	98	28.2	250	12.4	119	34.2	89	25.6	777	10.9
Petäjävesi	191	128	67.0	63	12.3	104	54.5	62	32.5	891	23.8
Pihtipudas	282	232	82.3	50	12.9	158	56.0	76	27.0	1 098	20.0
Pylkönmäki	56	41	73.2	15	13.2	43	76.8	18	32.1	349	28.7
Saarijärvi	604	394	65.2	210	14.6	339	56.1	168	27.8	1 295	12.2
Sumiainen	95	78	82.1	17	17.4	47	49.5	23	24.2	1 233	90.3
Suolahti	379	48	12.7	331	14.3	153	40.4	62	16.4	74	1.2
Toivakka	209	167	79.9	42	19.2	111	53.1	48	23.0	1 411	57.9
Uurainen	175	108	61.7	67	15.5	91	52.0	49	28.0	856	28.5
Viitasaari	660	567	85.9	93	19.1	399	60.5	208	31.5	2 173	26.3
Äänekoski	924	478	51.7	446	15.2	437	47.3	226	24.5	1 089	8.0
Etelä-Pohjanmaa											
Södra Österbotten.....	7 821	3 312	42.3	4 509	10.2	3 673	47.0	2 853	36.5	13 804	6.9
Alahärmä	152	63	41.4	89	7.9	86	56.6	74	48.7	214	4.1
Alajärvi	382	260	68.1	122	12.2	191	50.0	132	34.6	607	6.4
Alavus	480	263	54.8	217	13.2	200	41.7	143	29.8	1 536	15.1
Evijärvi	219	191	87.2	28	16.3	71	32.4	58	26.5	928	28.5

Kesämökin omistajan asuinpaikka Ågarens bosättningsområde Owner's place of residence	Kesä- mökkejä yh- teensä Fritidshus totalt Free-time residences total	Omistajan asuinkunta Ågarens bosättningskommun Owner's place of residence			Henkilö asuu kesämökin omistavassa asuntokun- nassa % Person bor i hushåll som äger fritids- hus % 1)	Varusteet - Utrustning - Equipment/amenities				Kesäasukkaita Sommargäster Holiday residents	
		Sama kunta Samma kommun Same municipality	%	Muu kunta Övriga kommuner Other municipali- ties		Lämmitys Uppvärm- ning Heating	%	Sähkö Elektricitet Electricity	%	Lkm -st Number	%
Ilmajoki	321	94	29.3	227	7.4	172	53.6	108	33.6	410	3.4
Isojoki - Storå	138	113	81.9	25	12.1	103	74.6	79	57.2	410	14.6
Jalasjärvi	286	145	50.7	141	7.9	149	52.1	97	33.9	533	5.6
Jurva	149	64	43.0	85	8.0	71	47.7	55	36.9	355	7.0
Karjoki - Bötom	44	23	52.3	21	5.7	27	61.4	19	43.2	117	6.2
Kauhajoki	420	187	44.5	233	7.3	206	49.0	161	38.3	427	2.8
Kauhava	322	94	29.2	228	9.7	153	47.5	135	41.9	183	2.2
Kortesjärvi	121	98	81.0	23	11.4	72	59.5	51	42.1	365	13.4
Kuortane	229	181	79.0	48	12.8	83	36.2	68	29.7	900	19.0
Kurikka	355	140	39.4	215	8.7	203	57.2	153	43.1	254	2.3
Lappajärvi	214	194	90.7	20	12.2	129	60.3	97	45.3	1 167	26.9
Lapua - Lappo	468	185	39.5	283	8.3	213	45.5	200	42.7	543	3.8
Lehtimäki	106	77	72.6	29	12.9	48	45.3	27	25.5	665	30.2
Nurmo	426	48	11.3	378	10.7	207	48.6	150	35.2	253	2.5
Peräseinäjoki	85	39	45.9	46	6.0	52	61.2	28	32.9	213	5.3
Seinäjoki	1 610	22	1.4	1 588	12.7	626	38.9	612	38.0	29	0.1
Soini	113	84	74.3	29	11.0	57	50.4	25	22.1	458	15.9
Teuva - Östermark	167	55	32.9	112	6.8	92	55.1	61	36.5	163	2.3
Töysä	174	127	73.0	47	17.8	75	43.1	46	26.4	593	19.0
Vimpeli	135	101	74.8	34	10.7	77	57.0	69	51.1	417	11.2
Ylihärmä	92	35	38.0	57	7.5	56	60.9	43	46.7	95	3.0
Ylistaro	131	56	42.7	75	5.9	64	48.9	46	35.1	434	7.4
Ähtäri - Etseri	482	373	77.4	109	15.0	190	39.4	116	24.1	1 535	20.5
Vaasan rannikkoseutu - Vasa kustregion	12 025	5 199	43.2	6 826	16.1	3 877	32.2	2 735	22.7	15 185	8.8
Isokyrö - Storkyro	143	56	39.2	87	7.4	52	36.4	47	32.9	314	6.0
Kaskinen - Kaskö	116	66	56.9	50	18.3	42	36.2	22	19.0	120	7.6
Korsnäs	380	349	91.8	31	37.0	85	22.4	30	7.9	1 056	46.4
Kristiinankaupunki - Kristinestad	497	375	75.5	122	14.6	195	39.2	146	29.4	1 213	14.2
Kruunupyy - Kronoby	248	160	64.5	88	10.4	60	24.2	36	14.5	587	8.4
Laihia - Laihela	210	58	27.6	152	8.2	96	45.7	71	33.8	370	4.9
Luoto - Larsmo	295	269	91.2	26	21.3	109	36.9	24	8.1	1 490	38.2
Maalhti-Malax	727	640	88.0	87	28.8	206	28.3	79	10.9	1 564	27.1
Maksamaa - Maxmo	100	90	90.0	10	20.1	44	44.0	12	12.0	1 587	137.8
Mustasaari - Korsholm	1 369	840	61.4	529	21.1	564	41.2	213	15.6	2 915	18.0
Närpiö - Närpes	714	593	83.1	121	17.2	255	35.7	178	24.9	948	9.4
Oravainen - Oravais	137	73	53.3	64	14.6	48	35.0	37	27.0	594	24.7
Pedersöre	378	174	46.0	204	10.2	125	33.1	64	16.9	589	5.8
Pietarsaari - Jakobstad	1 585	338	21.3	1 247	16.2	409	25.8	344	21.7	101	0.5
Uusikaarlepyy - Nykarleby	353	256	72.5	97	11.7	125	35.4	55	15.6	691	9.1
Vaasa - Vasa	4 448	756	17.0	3 692	17.4	1 340	30.1	1 272	28.6	354	0.6
Vähäkyrö - Lillkyro	142	45	31.7	97	8.7	67	47.2	62	43.7	273	5.7
Vöyri - Vörå	183	61	33.3	122	12.0	55	30.1	43	23.5	419	11.4

Kesämökin omistajan asuinpaikka Ågarens bosättningsområde Owner's place of residence	Kesä- mökkejä yh- teensä Fritidshus totalt Free-time residences total	Omistajan asuinkunta Ågarens bosättningskommun Owner's place of residence			Henkilö asuu kesämökin omistavassa asuntokun- nassa % Person bor i hushåll som äger fritids- hus % 1)	Varusteet - Utrustning - Equipment/amenities				Kesäasukkaita Sommargäster Holiday residents		
		Sama kunta Samma kommun Same municipality	%	Muu kunta Övriga kommuner Other municipali- ties		Lämmitys Uppvärm- ning Heating	%	Sähkö Electricitet Electricity	%	Lkm -st Number	%	
Keski-Pohjanmaa												
Mellersta Österbotten	2 320	933	40.2	1 387	8.4	758	32.7	558	24.1	2 352	3.3	
Halsua	45	34	75.6	11	8.3	25	55.6	13	28.9	145	9.0	
Himanka	93	73	78.5	20	7.7	21	22.6	12	12.9	211	6.3	
Kannus	124	19	15.3	105	6.1	53	42.7	30	24.2	32	0.5	
Kaustinen - Kaustby	77	28	36.4	49	5.1	31	40.3	25	32.5	73	1.6	
Kokkola - Karleby	1 515	482	31.8	1 033	10.3	445	29.4	382	25.2	350	1.0	
Kälviä - Kelviä	87	57	65.5	30	5.5	31	35.6	16	18.4	479	10.4	
Lestijärvi	42	37	88.1	5	11.9	17	40.5	10	23.8	407	36.3	
Lohtaja - Lochteå	108	92	85.2	16	10.6	23	21.3	9	8.3	252	8.2	
Perho	66	36	54.5	30	7.2	38	57.6	16	24.2	138	4.1	
Toholampi	77	23	29.9	54	5.1	43	55.8	23	29.9	76	1.9	
Ullava	15	12	80.0	3	4.2	3	20.0	3	20.0	32	2.8	
Veteli - Vetil	71	40	56.3	31	5.4	28	39.4	19	26.8	157	3.9	
Pohjois-Pohjanmaa - Norra Österbotten	18 142	6 790	37.4	11 352	13.3	8 299	45.7	5 140	28.3	26 951	7.6	
Aiavieska	60	27	45.0	33	5.9	34	56.7	24	40.0	57	1.9	
Haapajärvi	222	58	26.1	164	7.7	111	50.0	63	28.4	137	1.6	
Haapavesi	238	139	58.4	99	8.3	115	48.3	72	30.3	382	4.6	
Hailuoto - Karlö	105	97	92.4	8	27.0	37	35.2	23	21.9	744	78.2	
Haukipudas	678	254	37.5	424	12.7	346	51.0	173	25.5	1 073	7.3	
Ii	344	261	75.9	83	13.9	186	54.1	96	27.9	1 310	21.2	
Kalajoki	465	384	82.6	81	13.8	248	53.3	80	17.2	935	10.0	
Kempele	548	15	2.7	533	15.0	271	49.5	173	31.6	61	0.6	
Kestilä	62	34	54.8	28	9.3	27	43.5	19	30.6	170	8.8	
Kiiminki	590	173	29.3	417	19.0	297	50.3	139	23.6	949	10.3	
Kuivaniemi	157	130	82.8	27	16.1	96	61.1	46	29.3	945	41.3	
Kuusamo	1 440	1 294	89.9	146	21.4	736	51.1	332	23.1	3 959	21.4	
Kärsämäki	82	24	29.3	58	6.9	40	48.8	30	36.6	88	2.5	
Liminka - Limingo	161	41	25.5	120	8.2	91	56.5	61	37.9	225	4.1	
Lumijoki	55	39	70.9	16	9.9	19	34.5	13	23.6	279	16.6	
Merijärvi	60	44	73.3	16	11.3	44	73.3	31	51.7	149	10.5	
Muhos	413	153	37.0	260	13.6	215	52.1	141	34.1	817	10.5	
Nivala	329	63	19.1	266	9.3	194	59.0	103	31.3	130	1.2	
Oulainen	284	138	48.6	146	8.8	153	53.9	94	33.1	295	3.5	
Oulunsalo	255	45	17.6	210	12.2	126	49.4	72	28.2	572	7.9	
Oulu - Uleåborg	6 943	593	8.5	6 350	14.5	2 596	37.4	2 184	31.5	156	0.1	
Pattijoki	233	43	18.5	190	11.8	124	53.2	62	26.6	184	3.0	
Piippola	49	19	38.8	30	10.1	21	42.9	9	18.4	121	8.2	
Pudasjärvi	695	581	83.6	114	19.0	444	63.9	194	27.9	3 409	31.4	
Pulkkila	60	26	43.3	34	8.0	25	41.7	15	25.0	174	9.0	
Pyhäjoki	240	211	87.9	29	15.5	112	46.7	46	19.2	752	19.7	
Pyhäjärvi	422	338	80.1	84	15.3	153	36.3	104	24.6	894	12.2	
Pyhäntä	65	41	63.1	24	11.6	40	61.5	25	38.5	350	17.1	

Kesämökin omistajan asuinpaikka Ågarens bostättningsområde Owner's place of residence	Kesä- mökkejä yh- teensä Fritidshus totalt Free-time residences total	Omistajan asuinkunta Ågarens bostättningskommun Owner's place of residence			Henkilö asuu kesämökin omistavassa asutokun- nassa % Person bor i hushåll som äger fritids- hus % 1)	Varusteet - Utrustning - Equipment/amenities				Kesäasukkaita Sommargäster Holiday residents	
		Sama kunta Samma kommun Same municipality	%	Muu kunta Övriga kommuner Other municipali- ties		Lämmitys Uppvärm- ning Heating	%	Sähkö Elektricitet Electricity	%	Lkm -st Number	%
Raabe - Brahestad . . .	891	383	43.0	508	12.9	315	35.4	185	20.8	256	1.5
Rantsila	90	67	74.4	23	9.4	60	66.7	31	34.4	503	22.2
Reisjärvi	104	71	68.3	33	9.9	51	49.0	20	19.2	400	11.4
Ruukki	168	108	64.3	60	9.9	98	58.3	59	35.1	681	13.8
Sievi	115	54	47.0	61	8.1	59	51.3	31	27.0	286	6.0
Siikajoki	32	27	84.4	5	6.6	15	46.9	12	37.5	611	41.0
Taivalkoski	322	251	78.0	71	17.7	193	59.9	47	14.6	1 103	19.9
Temmes	40	19	47.5	21	12.7	22	55.0	13	32.5	122	17.4
Tyrnävä	107	47	43.9	60	8.5	61	57.0	35	32.7	204	5.0
Utajärvi	207	161	77.8	46	16.0	104	50.2	73	35.3	1 448	40.5
Vihanti	98	31	31.6	67	7.2	54	55.1	29	29.6	161	4.3
Yli-li	131	101	77.1	30	16.2	76	58.0	35	26.7	603	23.9
Ylikiminki	145	100	69.0	45	13.5	85	58.6	28	19.3	1 078	31.8
Ylivieska	437	105	24.0	332	8.7	205	46.9	118	27.0	178	1.3
Kainuu - Kajanaland	7 613	4 710	61.9	2 903	20.0	4 280	56.2	2 071	27.2	13 792	14.6
Hyrnsalmi	229	176	76.9	53	16.8	123	53.7	46	20.1	507	13.1
Kajaani - Kajana	3 046	799	26.2	2 247	20.1	1 576	51.7	906	29.7	397	1.1
Kuhmo	1 179	1 105	93.7	74	24.7	577	48.9	237	20.1	1 752	14.3
Paltamo	343	244	71.1	99	18.5	198	57.7	91	26.5	1 533	32.5
Puolanka	337	293	86.9	44	18.7	233	69.1	117	34.7	1 807	42.4
Ristijärvi	117	94	80.3	23	14.1	65	55.6	32	27.4	746	37.1
Sotkamo	729	601	82.4	128	16.4	488	66.9	248	34.0	2 479	21.8
Suomussalmi	1 015	904	89.1	111	21.3	674	66.4	198	19.5	1 603	13.4
Vaala	369	317	85.9	52	19.4	223	60.4	136	36.9	2 250	51.6
Vuolijoki	249	177	71.1	72	19.8	123	49.4	60	24.1	718	24.5
Lappi - Lappland	12 598	6 331	50.3	6 267	15.6	6 626	52.6	3 275	26.0	24 977	12.5
Enontekiö - Enontekis	101	72	71.3	29	11.2	69	68.3	26	25.7	880	36.8
Inari - Enare	526	436	82.9	90	18.6	344	65.4	87	16.5	2 111	27.2
Kemi	1 355	177	13.1	1 178	11.8	488	36.0	417	30.8	71	0.3
Kemijärvi	824	595	72.2	229	16.9	441	53.5	138	16.7	1 269	10.9
Keminmaa	448	169	37.7	279	12.7	230	51.3	160	35.7	574	6.1
Kittilä	423	354	83.7	69	17.6	266	62.9	101	23.9	1 889	31.2
Kolari	289	227	78.5	62	15.5	191	66.1	155	53.6	1 080	24.3
Muonio	241	184	76.3	57	24.4	148	61.4	57	23.7	769	28.8
Pelkosenniemi	71	53	74.6	18	13.2	44	62.0	15	21.1	444	32.3
Pello	320	244	76.3	76	15.2	173	54.1	122	38.1	925	17.2
Posio	477	431	90.4	46	25.7	333	69.8	74	15.5	2 575	49.7
Ranua	359	325	90.5	34	19.7	211	58.8	64	17.8	1 371	24.9
Rovaniemen mlk - Rovaniemi lk	1 449	960	66.3	489	17.3	807	55.7	326	22.5	4 067	18.9
Rovaniemi	2 528	20	0.8	2 508	16.4	1 021	40.4	555	22.0	13	
Salla	385	306	79.5	79	16.3	247	64.2	97	25.2	1 030	18.0
Savukoski	99	84	84.8	15	16.0	87	87.9	19	19.2	508	31.0
Simo	263	184	70.0	79	15.9	140	53.2	73	27.8	1 241	30.1

Kesämökin omistajan asuinpaikka Ågarens bosättningsområde Owner's place of residence	Kesä- mökkejä yh- teensä Fritidshus totalt Free-time residences total	Omistajan asuinkunta Ågarens bosättningskommun Owner's place of residence			Henkilö asuu kesämökin omistavassa asutokun- nassa % Person bor i hushåll som äger fritids- hus % 1)	Varusteet - Utrustning - Equipment/Amenities				Kesäasukkaita Sommargäster Holiday residents	
		Sama kunta Samma kommun Same municipality	%	Muu kunta Övriga kommuner Other municipali- ties		Lämmitys Uppvärm- ning Heating	%	Sähkö Elektricitet Electricity	%	Lkm -st Number	%
Sodankylä	603	436	72.3	167	15.2	408	67.7	141	23.4	836	7.9
Tervola	157	92	58.6	65	10.1	88	56.1	52	33.1	612	15.2
Tornio - Torneå	1 138	570	50.1	568	12.2	592	52.0	431	37.9	647	2.8
Utsjoki	143	116	81.1	27	25.2	100	69.9	51	35.7	614	39.6
Ylitornio - Övertorneå .	399	296	74.2	103	16.6	198	49.6	114	28.6	1 451	24.3
Ahvenanmaa - Åland	2 527	901	35.7	1 626	22.5	1 039	41.1	1 331	52.7	3 824	15.3
Brändö	34	29	85.3	5	13.9	21	61.8	10	29.4	134	24.8
Eckerö	91	84	92.3	7	28.2	46	50.5	45	49.5	258	31.5
Finström	199	86	43.2	113	21.7	103	51.8	110	55.3	216	9.7
Föglö	50	45	90.0	5	21.5	22	44.0	23	46.0	341	57.2
Geta	38	28	73.7	10	16.0	19	50.0	16	42.1	221	48.6
Hammarland	127	86	67.7	41	22.0	56	44.1	71	55.9	263	20.6
Jomala	253	100	39.5	153	20.2	102	40.3	129	51.0	246	7.9
Kumlige	33	28	84.8	5	13.4	18	54.5	14	42.4	191	44.1
Kökar	37	34	91.9	3	37.4	16	43.2	8	21.6	129	41.2
Lemland	132	95	72.0	37	20.1	54	40.9	60	45.5	591	41.2
Lumparland	53	45	84.9	8	35.7	19	35.8	27	50.9	201	60.4
Maarianhamina - Mariehamn	1 203	37	3.1	1 166	23.8	413	34.3	668	55.5	4	
Saltvik	139	92	66.2	47	21.8	71	51.1	76	54.7	293	18.1
Sottunga	14	12	85.7	2	29.4	5	35.7	9	64.3	77	61.1
Sund	75	54	72.0	21	17.7	45	60.0	45	60.0	281	29.2
Vårdö	49	46	93.9	3	28.9	29	59.2	20	40.8	378	94.3

Taulukko 7. Kesämökkit sijaintimaakunnan ja omistajan asuinmaakunnan mukaan 31.12.1995
 Tabell 7. Fritidshus efter belägenhetslandskap och ägarens bosättningslandskap
 Table 7. Free-time residences by region and the owner's region of residence

Kesämökkin sijaintimaakunta Landskapet där fritidshuset är beläget	Kesä- mökkejä yhteensä Fritids- hus totalt	Kesämökkin omistajan asuinmaakunta - Ägarens bosättningslandskap									
		Yksityisen omistamia i privat persons ägo	Uusimaa- Nyland	Varsinais- Suomi - Egentliga Finland	Satakunta	Häme Tavast- land	Pirkan- maa Birkaland	Päijät- Häme	Kymen- laakso - Kymme- nedalen	Etelä- Karjala - Södra Karelen	Etelä-Savo -Södra Savolax
Koko maa- Hela landet	416 236	341 468	84 241	29 264	14 389	10 560	29 729	13 339	13 024	14 023	17 910
Uusimaa- Nyland	39 963	31 306	29 779	335	52	170	140	362	165	26	33
Varsinais-Suomi Egentliga Finland	41 339	34 055	6 948	24 900	1 060	277	362	77	44	21	10
Satakunta	17 138	14 837	1 073	1 059	11 557	128	736	42	25	4	9
Häme -Tavastland	17 686	15 119	6 309	426	75	7 316	540	241	45	13	19
Pirkanmaa -Birkaland	40 219	32 696	4 317	526	711	930	24 617	269	80	30	36
Päijät-Häme	17 279	14 466	5 337	95	29	276	197	7 951	163	27	96
Kymenlaakso -Kymmenedalen	15 679	13 232	3 504	60	22	70	75	738	8 428	143	74
Etelä-Karjala -Södra Karelen	19 116	17 729	3 257	108	33	91	100	280	1 902	11 326	312
Etelä-Savo -Södra Savolax	39 207	34 840	9 877	252	92	356	329	1 408	1 420	1 840	16 164
Pohjois-Savo - Norra Savolax	26 362	22 283	2 566	177	63	141	240	217	164	77	466
Pohjois-Karjala - Norra Karelen	21 043	19 172	2 865	167	48	136	204	265	194	320	268
Keski-Suomi - Mellersta Finland	27 575	22 264	3 748	248	100	252	931	1 046	138	60	224
Etelä-Pohjanmaa Södra Österbotten	10 955	8 959	909	117	123	67	375	45	17	10	8
Vaasan rannikkoseutu Vasa kustregionen	16 426	11 959	484	88	146	7	66	16	6	2	4
Keski-Pohjanmaa Mellersta Österbotten	3 236	1 886	82	21	13	6	16	6			4
Pohjois-Pohjanmaa Norra Österbotten	24 277	17 402	1 003	188	71	96	214	95	56	23	32
Kainuu - Kajanaland	11 654	10 218	707	97	33	69	119	101	51	37	39
Lappi -Lappland	22 171	16 395	1 312	337	158	171	466	180	124	64	111
Ahvenanmaa -Åland	4 911	2 650	164	63	3	1	2		2		1

Taulukko 7. (Jatk.- Forts.- Cont.)

	Kesämökkin omistajan asuinmaakunta - Ägarens bosättningslandskap										Ei yksityisen omistamia Inte i privat persons ägo/okänd
	Pohjois- Savo Norra Savolax	Pohjois- Karjala Norra Karelen	Keski- Suomi Mellersta Finland	Etelä- Pohjanmaa Södra Öster- botten	Vaasan rannikko- seutu Vasa kust- regionen	Keski- Pohjanmaa Mellersta Österbotten	Pohjois- Pohjanmaa Norra Österbotten	Kainuu Kajana- land	Lappi Lappland	Ahvenan- maa Åland	
Koko maa - Hela landet	19 818	15 080	17 045	7 821	12 025	2 320	18 142	7 613	12 598	2 527	74 768
Uusimaa- Nyland	25	15	52	20	43	7	28	5	33	16	8 657
Varsinais-Suomi Egentliga Finland	36	13	48	29	80	9	29	6	23	83	7 284
Satakunta	7	8	31	75	35	1	23	4	20		2 301
Häme -Tavastland	8	9	37	25	9	4	19	3	20	1	2 567
Pirkanmaa -Birkaland	42	23	335	568	65	15	68	8	52	4	7 523
Päijät-Häme	25	20	163	14	9	7	25	8	23	1	2 813
Kymenlaakso -Kymmenedalen	23	13	38	7	7	2	16	4	8		2 447
Etelä-Karjala -Södra Karelen	58	90	67	8	16	8	34	8	30	1	1 387
Etelä-Savo -Södra Savolax	1 700	362	753	33	22	18	106	33	73	2	4 367
Pohjois-Savo - Norra Savolax	16 728	316	520	38	39	18	275	147	89	2	4 079
Pohjois-Karjala - Norra Karelen	385	13 954	120	15	16	8	81	81	44	1	1 871
Keski-Suomi - Mellersta Finland	215	45	14 267	327	93	115	356	24	70	5	5 311
Etelä-Pohjanmaa Södra Österbotten	18	7	144	5 948	931	132	64	11	32	1	1 996
Vaasan rannikkoseutu Vasa kustregionen	4	2	15	461	10 367	262	14	2		13	4 467
Keski-Pohjanmaa Mellersta Österbotten	4	1	23	29	109	1 442	112	4	14		1 350
Pohjois-Pohjanmaa Norra Österbotten	143	40	106	69	58	180	14 347	133	547	1	6 875
Kainuu - Kajanaland	237	97	72	30	16	15	1 367	7 039	92		1 436
Lappi -Lappland	159	65	254	125	96	76	1 177	93	11 427		5 776
Ahvenanmaa -Åland	1				14	1	1		1	2 396	2 261

Liite

Käsitteet

Käsiteluettelo

Julkaisun taulukoissa esiintyvät käsitteet ovat seuraavat:

- Alue
- Kerrosala
- Kesäasukas
- Kesämökki
- Kunta
- Lämmitystapa
- Lääni
- Maakunta
- Pinta-ala
- Rakennusaine
- Rakennusvuosi
- Seutukunta
- Vapaa-ajan asuinrakennus -> Kesämökki
- Varusteet

Alue

Vuoden 1995 kesämökkitilastossa käytetyt hallinnolliset aluejaot ovat ajankohdan 31.12.1995 mukaisia. Luettelo lääneistä, seutukaava-alueista ja kunnista sekä tapahtuneista aluemuutoksista sisältyy vuosittain ilmestyvään Tilastokeskuksen Alueluokitukset -julkaisuun. Hallinnollisten aluejakojen lisäksi tietoja voidaan tuottaa myös koordinaattien käyttöön perustuvilla aluejaoilla, kuten esim. osa-alueet, taajamat ja karttaruudut. Katso *kunta, lääni, maakunta, seutukunta*.

Kerrosala

Rakennuksen kerrosalaan luetaan kerrosten pinta-alat ja se ullakon tai kellarikerrosten ala, jossa on asuin- tai työhuoneita taikka muita rakennuksen pääasiallisen käyttötarkoituksen mukaisia tiloja.

Kerroksen ala on vaakasuora pinta-ala, jota rajoittavat kerrosten seinien ulkopinnat tai niiden ajateltu jatke ulkoseinien pinnassa olevien aukkojen ja koristeosien osalta.

Kesäasukas

Kesäasukkaiden lukumäärä kunnittain on laskettu kesämökin omistajan asuntokunnan henkilöiden yhteismäärästä. Jos sama henkilö omistaa kuitenkin useampia kuin yhden kesämökin samassa kunnassa, on tämän asuntokunnan henkilöt laskettu ko. kunnan kesäasukkaiksi vain kerran. Jos

asuntokunnalla on kesämökki useammassa kunnassa on ko. henkilöt laskettu kesäasukkaiksi molemmissa kunnissa. Perikuntien omistamia, yhteisomistuksessa olevia tai ulkomaalaisten omistamia kesämökkejä ei ole voitu huomioida kesäasukkaiden lukua laskettaessa. Kesäasukkaiden lukumäärään ei ole laskettu mukaan henkilöitä, joiden kesämökki sijaitsee asuinkunnassa.

Kesämökki

Kesämökillä tarkoitetaan kiinteästi sijaintipaikalleen rakennettua vapaa-ajan asuinrakennusta tai asuinrakennusta, jota käytetään loma- tai vapaa-ajan asuntona. Liiketoimintaa palvelevia lomamökkejä, lomakyläiden rakennuksia ja siirtolapuutarhamökkejä ei lueta vapaa-ajan asuinrakennuksiksi.

Vuoden 1995 tilastossa on kesämökeiksi luettu kaikki ne rakennukset, joiden käyttötarkoitus oli 31.12.1995 vapaa-ajan asuinrakennus tai joita ko. ajankohtana käytettiin loma-asumiseen.

Tiedot kesämökeistä on saatu väestön keskusrekisterin rakennus- ja huoneistotiedoista, joita on täydennetty verohallituksen tiedoilla.

Kunta

Vuonna 1995 oli Suomessa 455 kuntaa.

Vuoden 1993 alussa lakkautettiin viisi kuntaa:

Kalanti liitettiin Uuteenkaupunkiin
Konginkangas liitettiin Äänekoskeen
Rauman maalaiskunta liitettiin Raumaan
Säynätsalo liitettiin Jyväskylään
Tenhola liitettiin Tammisaareen

Kunnat on perinteisesti jaettu kahteen ryhmään: kaupunkeihin ja muihin kuntiin. Tilastokeskus on ottanut käyttöön uuden tilastollisen kuntaryhmittelyn vuodesta 1989 lähtien. Tämä luokitus erottelee kaupunkimaisuutta ja maaseutumaisuutta paremmin kuin hallinnollinen jako kaupunkeihin ja muihin kuntiin.

Uudessa kuntaryhmittelyssä kunnat ryhmitellään taajamaväestön osuuden ja suurimman taajaman väkiluvun perusteella kolmeen luokkaan:

- Kaupunkimaiset kunnat
- Taajaan asutut kunnat
- Maaseutumaiset kunnat

Kaupunkimaisiin kuntiin luetaan ne kunnat, joiden väestöstä vähintään 90 % asuu taajamissa tai suurimman taajaman väkiluku on vähintään 15 000.

Taajaan asuttuja kuntia ovat puolestaan ne kunnat, joiden väestöstä vähintään 60 %, mutta alle 90 % asuu taajamissa ja suurimman taajaman väkiluku on vähintään 4000, mutta alle 15 000.

Maaseutumaisiin kuntiin kuuluvat ne kunnat, joiden väestöstä alle 60 % asuu taajamissa ja suurimman taajaman väkiluku on alle 15 000 sekä ne kunnat joiden väestöstä vähintään 60 %, mutta alle 90 % asuu taajamissa ja suurimman taajaman väkiluku on alle 4000.

Luettelo kunnista, kuntamuodoista ja niissä tapahtuneista muutoksista sisältyy Tilastokeskuksen Alueluokitukset-julkaisuun.

Lämmitystapa

Lämmitystavalla tarkoitetaan rakennuksen lämmittämisessä pääasiallisesti käytettyä lämmitystapaa. Luokittelu on seuraava:

- vesikeskuslämmitys
- ilmakeskuslämmitys
- suora sähkölämmitys
- uuni- tai kamiinalämmitys
- ei kiinteää lämmityslaitetta
- tuntematon

Vesikeskuslämmityksessä rakennusta lämmitetään kiertävällä vedellä, ilmakeskuslämmityksessä kiertävällä ilmalla. Suorassa sähkölämmityksessä rakennusta lämmitetään suoraan sähköverkkoon kytketyn lämpöpatterin tms. avulla.

Uuni- tai kamiinalämmityksessä lämmitys tapahtuu puilla tai muulla polttoaineella lämpöä varastoivan muurin (uunin) avulla. Uunilämmitykseen luetaan myös muurin sisään asennetut sähköllä toimivat lämpövaraajat, erilliset kiinteät öljylämmittimet sekä lämpöä varastoivat takat (ei kevytrakenteiset). Saunan lämmitykseen käytettäviä kiukaita ei lueta lämmityslaitteiksi.

Kesämökissä on lämmitys silloin, kun siinä on keskuslämmitys, suora sähkölämmitys tai uuni/kamiinalämmitys.

Lääni

Vuonna 1995 Suomessa oli 12 lääniä. Ne olivat:

- Uudenmaan lääni
- Turun ja Porin lääni
- Hämeen lääni
- Kymen lääni
- Mikkelin lääni
- Pohjois-Karjalan lääni
- Kuopion lääni
- Keski-Suomen lääni
- Vaasan lääni
- Oulun lääni
- Lapin lääni
- Ahvenanmaan maakunta

Luettelo kunnista ja tapahtuneista aluemuutoksista sisältyy Tilastokeskuksen Alueluokitukset-julkaisuun.

Vuoden 1993 alusta siirrettiin kuusi kuntaa Turun ja Porin läänistä Hämeen lääniin (Hämeenkyrö, Ikaalinen, Kihniö, Mouhijärvi, Parkano ja Viljakkala).

Maakunta

Valtioneuvosto päätti 8.7.1992 maakuntajaosta. Maakuntia on 19, ja niiden on tarkoitus muodostaa toiminnallis-taloudellisia alueita valtion aluejaotusten yhtenäistämiseksi.

1.1.1994 Isokyrö, Laihia ja Vähäkyrö siirrettiin Etelä-Pohjanmaan maakunnasta Vaasan rannikkoseutuun.

Maakunnat ovat:

- Uusimaa
- Varsinais-Suomi
- Satakunta
- Häme
- Pirkanmaa
- Päijät-Häme
- Kymenlaakso
- Etelä-Karjala
- Etelä-Savo
- Pohjois-Savo
- Pohjois-Karjala
- Keski-Suomi
- Etelä-Pohjanmaa
- Vaasan rannikkoseutu
- Keski-Pohjanmaa
- Pohjois-Pohjanmaa
- Kainuu
- Lappi
- Ahvenanmaa

Luettelo kunnista ja maakunnittain sisältyy Tilastokeskuksen Alueluokitukset-julkaisuun.

Pinta-ala

Kesämökin pinta-alalla tarkoitetaan rakennuksen kerrosalaa. Katso *kerrösalaa*.

Rakennusaine

Rakennusaineella tarkoitetaan sitä ainetta, josta rakennuksen kantavat pystyrakenteet on pääasiallisesti tehty. Rakennusaineluokittelu on seuraava:

- kivi
- betoni, kevytbetoni
- tiili
- teräs
- puu
- muu, tuntematon

Rakennusvuosi

Rakentamisvuodella tarkoitetaan vuotta, jona rakennus valmistui käyttökuntoon. Jos rakennuksessa on tehty sellaisia perusparannuksia, jotka ovat rinnastettavissa uudelleen rakentamiseen, rakentamisvuosi on perusparannusvuosi.

Seutukunta

Sisäasiainministeriö päätti 20.12.1993 seutukuntajaosta, joka tuli voimaan 1.1.1994. Seutukuntia on 88.

Varusteet

Tiedot kesämökkien varusteista ovat peräisin väestön keskusrekisterin rakennus- ja huoneistotiedoista.

Rakennuksen varusteita ovat seuraavat:

- sähkö
- viemäri
- vesijohto
- lämminvesi
- hissi
- talosauna
- uima-allas
- koneellinen ilmastointi
- väestösuoja.

Bilaga

Begrepp

Förteckning över begrepp

Begrepp som förekommer i tabellerna:

- Byggnadsår
- Byggnadsmaterial
- Fritidshus
- Golvyta > Våningsyta
- Kommun
- Landskap
- Län
- Område
- Regionkommun
- Sommargäst
- Uppvärmningssätt
- Utrustning
- Våningsyta

Byggnadsår

Med byggnadsår avses det år byggnaden blev färdig för användning. Om det gjorts ombyggnader som kan jämföras med ett nyuppförande, uppges ombyggnadsåret som byggnadsår.

Byggnadsmaterial

Med byggnadsmaterial avses det material som byggnadens bärande konstruktioner i huvudsak är gjorda av. Byggnadsmaterialet klassificeras enligt följande:

- sten
- betong, lättbetong
- tegel
- stål
- trä
- annat, okänt

Fritidshus

Med fritidshus (sommarestuga) avses en fast byggnad som är uppförd på platsen och som används som semester- eller fritidsbostad. Semesterstugor som betjänar affärlivet, byggnader i semesterbyar och koloniträdgårdsstugor förs inte till fritidshus.

I statistiken över fritidshus 1995 har som fritidshus räknats alla de byggnader vars användningssyfte 31.12.1995 var bostadsbyggnad för fritidsbruk eller som vid nämnda tidpunkt användes för semesterboende.

Uppgifterna om fritidshus har erhållits ur det centrala befolkningsregistret och de har kompletterats med skat-testyrelsens uppgifter.

Golvnya

Ett fritidshus yta avser byggnadens våningsyta. Se våningsyta.

Kommun

År 1995 fanns det 455 kommuner i Finland. I början av år 1993 indrogs fem kommuner:

Kalanti inkorporerades med Nystad
Konginkangas inkorporerades med Äänekoski
Raumo landskommun inkorporerades med Raumo
Säynätsalo inkorporerades med Jyväskylä
Tenala inkorporerades med Ekenäs

Kommunerna har traditionellt indelats i två grupper: städer och övriga kommuner. Statistikcentralen har tagit i bruk en ny statistisk kommunindelning fr.o.m. år 1989. Denna indelning gör en bättre åtskillnad mellan städer och landsbygd än den administrativa indelningen i städer och övriga kommuner.

I den nya kommunindelningen har kommunerna grupperats i tre grupper på basis av tätortsbefolkningens andel och folkmängden i den största tätorten:

- Urbana kommuner
- Tätortskommuner
- Landsbygdskommuner

Till urbana kommuner förs de kommuner i vilka minst 90 procent av befolkningen bor i tätorter eller där den största tätortens folkmängd är minst 15 000.

Tätortskommuner är däremot de kommuner i vilka minst 60 procent, men under 90 procent, av befolkningen bor i tätorter och där den största tätortens folkmängd är minst 4 000 men under 15 000.

Till landsbygdskommuner förs de kommuner där mindre än 60 procent av befolkningen bor i tätorter och där den största tätortens folkmängd är under 15 000 samt de kommuner där minst 60 men under 90 procent av befolk-

ningen bor i tätorter och där den största tätortens folkmängd är under 4 000.

En förteckning över kommuner, kommunform och ändringar ingår i Statistikcentralens publikation 'Regionala indelningar'.

Landskap

Statsrådet beslöt 8.7.1992 om 19 landskap som skall bilda ekonomiskt funktionella områden som förenhetligar den statliga områdesindelningen.

Den 1 januari 1994 överfördes Storkyro, Laihela och Lillkyro från Södra Österbotten till Vasa Kustregion.

De 19 landskapen är:

- Nyland
- Egentliga Finland
- Satakunta
- Tavastland
- Birkaland
- Päijät-Häme
- Kymmenedalen
- Södra Karelen
- Södra Savolax
- Norra Savolax
- Norra Karelen
- Mellersta Finland
- Södra Österbotten
- Vasa kustregion
- Mellersta Österbotten
- Norra Österbotten
- Kajanaland
- Lappland
- Åland

Det finns en förteckning över kommunerna och landskapen i Statistikcentralens publikation 'Regionala indelningar'.

Län

År 1995 fanns det tolv län i Finland:

- Nylands län
- Åbo och Björneborgs län
- Tavastehus län
- Kymmene län
- S:t Michels län
- Norra Karelens län
- Kuopio län
- Mellersta Finlands län
- Vasa län
- Uleåborgs län
- Lapplands län
- Landskapet Åland

En förteckning över kommunerna i länen och ändringar i de regionala indelningarna ingår i Statistikcentralens publikation 'Regionala indelningar'.

I början av år 1993 överfördes sex kommuner från Åbo och Björneborgs län till Tavastehus län: Tavastkyro, Ikalis, Kihniö, Mouhijärvi, Parkano och Viljakkala. Se *område*.

Område

De administrativa områdesindelningar som använts motsvarar situationen 31.12.1995. En förteckning över länen, regionplaneområdena och kommunerna samt över förändringar i de regionala indelningarna ingår i Statistikcentralens årliga publikation 'Regionala indelningar'. Uppgifter kan produceras både för de administrativa områdesindelningarna och för områdesindelningar som baserar sig på koordinater såsom delområden, tätorter och kartrut-or. Se *kommun, landskap, län, regionkommun*.

Regionkommun

Inrikesministeriet beslöt 20.12.1993 om en regionkommunsindelning, som trädde i kraft 1.1.1994. Regionkommunerna är 88 till antalet.

Sommargäst

Antalet sommargäster per kommun har räknats enligt det totala antalet personer i fritidshusägarens bostadshushåll. Om samma person äger flera fritidshus i samma kommun, har emellertid medlemmarna i bostadshushållet räknats bara en gång som sommargäster i kommunen i fråga. Om ett bostadshushåll har fritidshus i flera kommuner har medlemmarna räknats som sommargäster i alla kommuner i fråga. Fritidshus som ägs av stärbhus, som ägs samfällt eller som ägs av utlänningar har inte kunnat beaktas då antalet sommargäster beräknats. Antal sommargäster innehåller bara sådana personer vars fritidshus är inte i deras hemkommun.

Uppvärmningssätt

Med uppvärmningssätt avses det uppvärmningssätt som huvudsakligen används för att värma upp byggnaden. Klassificeringen är följande:

- vattencentralvärme
- luftcentralvärme
- direkt eluppvärmning
- ugn- eller kaminuppvärmning
- ej fast värmeanordning
- okänt

En byggnad med vattencentralvärme värms upp med cirkulerande vatten, en byggnad med luftcentralvärme med cirkulerande luft. Vid direkt eluppvärmning värms byggnaden upp direkt med ett fast värmelement eller motsvarande som är kopplat till elnätet.

Vid ugn- eller kaminuppvärmning uppvärms en mur (ugn) som magasinerar värmen med ved eller något annat bränsle. Till ugnsuppvärmning hänförs också inmurade elektriska värmekondensatorer, fristående fasta oljevärmare samt öppna spisar med varmluftscirkulation (inte i lättkonstruktion). Ugnar för bastuuppvärmning räknas inte som uppvärmningsanordningar.

Ett fritidshus är uppvärmt då det finns centralvärme, direkt eluppvärmning eller ugn-/kaminuppvärmning.

Utrustning

Uppgifterna om utrustning baserar sig på byggnads- och bostadsuppgifter i det centrala befolkningsregistret.

Utrustning omfattar:

- elektricitet
- avlopp
- vattenledning

- varmvatten
- hiss
- bastu i huset
- simbassäng
- maskinell ventilation
- skyddsrum.

Våningsyta

Till en byggnads våningsyta räknas våningarnas yta och den del av vindens eller källarvåningarnas yta där det finns bostads- eller arbetsrum eller andra utrymmen i enlighet med byggnadens huvudsakliga användningssyfte.

Våningsytan är den vågräta yta som begränsas av ytersidan av våningarnas väggar eller deras tänkta fortsättning vid öppningar eller dekorationsdetaljer i ytterväggarna.

Appendix Concepts

Concepts

The concepts appearing in the tables of the report are as follows:

- Building
- Connections to municipal networks
- Construction material
- Construction or renovation year
- Equipment/amenities
- Floorage
- Floor area > Floorage
- Free-time residence
- Heating fuel/source of heat
- Holiday resident
- Municipality
- Province
- Region

Building

A building refers to any independent structure permanently constructed or erected on its site and provided with an independent entrance which contains covered spaces intended for a variety of activities and which is enclosed within outer walls or walls separating the structure from other structures (buildings).

Caves and other subterranean spaces, such as underground oil storage tanks, which are mainly enclosed within walls of rock or equivalent and/or which do not contain structures comparable to the interior structures of a house are not regarded as buildings.

Similarly, buildings do not include stalls, booths, kiosks or other structures of light construction which do not contain spaces enclosed within solid walls, nor movable caravans, ships, and the like. See *free-time residence*

Connections to municipal networks

The municipal networks are as follows:

- Sewerage system
- Water supply system
- Electricity network
- Natural gas network

Construction material

Construction material refers to the main material of a building's supporting vertical structures.

- Concrete, light concrete
- Brick
- Steel
- Wood
- Other

'Stone' comprises concrete, light concrete, brick and steel. 'Other' also includes materials not known.

Construction or renovation year

The year of construction refers to the year in which the building was completed and was ready for use. If the building has been renovated or rebuilt, the renovation year is used as the construction year.

Equipment/amenities

A building's equipment or amenities include the following:

- Electricity
- Sewer
- Piped water installation
- Hot water
- Lift
- Sauna
- Swimming pool
- Automated ventilation
- Civil defence shelter

Floorage

The floorage of a free-time residence comprises the floor areas of the different storeys, including the area of an attic or basement which contains dwelling or working rooms or other spaces conforming to the principal intended use of the building.

The floor area of a storey is the horizontal area enclosed by the outer surfaces of the walls of the storey and their imagined continuations over openings and decorations on the surfaces of the outer walls.

Floor area

The floor area of a free-time residence is the same as the floorage of the building. See *floorage*.

Free-time residence

In the 1995 statistics, free-time residences include all buildings intended for free-time use at the end of 1995 or which at that time were used as free-time residences. Excluded are rental holiday cottages of enterprises engaged in the accommodation industry, which in building stock statistics are classified as commercial accommodation buildings (category 124 according to the intended use of buildings).

Heating fuel/source of heat

Heating fuel/source of heat refers to the main fuel or energy source used in heating the building. The classification is as follows:

- District heat
- Oil, gas
- Coal
- Electricity
- Wood, peat
- Other, unknown

Heating system

The heating system refers to the building's main heating system. The classification is as follows:

- Central heating, water
- Central heating, air
- Direct electric heating
- Stove
- No fixed heating system
- Unknown

In central heating, the building is heated by circulating water or air. In direct central heating, the building is heated with the aid of fixed radiators, etc. connected directly to the electric network.

Holiday resident

The number of holiday residents by municipality has been counted from the total number of persons in the household-dwelling unit of the free-time residence owner. If the same person owns more than one free-time residence in the same municipality, the persons in that household-dwelling unit have been taken into account only once. If the household-dwelling unit owns a free-time residence in more than one municipality the said persons have been counted as holiday residents in both municipalities. When counting the number of holiday residents it has not been possible to take account of the free-time residences owned by death estates

or foreigners, or of those in joint ownership. The number of holiday residents includes only those whose summer cottage is not located in their home municipality.

Municipality

The municipalities are grouped into three classes according to the proportion of population living in built-up areas and the size of population of the largest continuous built-up area:

1. Urban municipalities
2. Built-up municipalities
3. Rural municipalities

An urban municipality refers to a municipality in which at least 90 per cent of residents live in built-up areas or in which the largest continuous built-up area has a population of at least 15,000.

A built-up municipality refers to a municipality in which at least 60 per cent but less than 90 per cent of residents live in built-up areas and in which the largest continuous built-up area has a population of at least 4,000 but less than 15,000.

A rural municipality refers to a municipality in which less than 60 per cent of residents live in built-up areas and in which the largest continuous built-up area has a population of less than 15,000; or, alternatively, in which at least 60 per cent but less than 90 per cent of residents live in built-up areas and in which the largest continuous built-up area has a population of less than 4,000.

Province

Finland has 11 administrative areas known as provinces:

- Uusimaa
- Turku-Pori
- Häme
- Kymi
- Mikkeli
- Pohjois-Karjala
- Kuopio
- Keski-Suomi
- Vaasa
- Oulu
- Lappi

In addition, there is the Autonomous Territory of the Åland Islands.

Region (NUTS 3)

Finland had 19 regions 1995:

- Uusimaa
- Varsinais-Suomi
- Satakunta
- Häme
- Pirkanmaa
- Päijät-Häme

- Kymenlaakso
- Etelä-Karjala
- Etelä-Savo
- Pohjois-Savo
- Pohjois-Karjala
- Keski-Suomi
- Etelä-Pohjanmaa
- Vaasan rannikkoseutu
- Keski-Pohjanmaa
- Pohjois-Pohjanmaa
- Kainuu
- Lappi
- Ahvenanmaa

Kesämökit 1995 -julkaisu sisältää kunnittaisia tietoja vuoden 1995 aikana valmistuneista vapaa-ajan asuinrakennuksista sekä kesämökkikannasta vuoden lopussa. Julkaisu sisältää tietoja myös kesämökkien pinta-aloista, rakennusvuodesta sekä kesäasukkaista. Kesämökkitietoja on taulukoitu kesämökin sijaintikunnan lisäksi myös omistajan asuinkunnan mukaan.

Vuosi 1995 on väestölaskentavuosi. Kesämökkitiedot ovat osa väestölaskennan tiedoista.

Fritidshus 1995 innehåller kommunvisa uppgifter om fritidshus som blivit färdiga under år 1995 samt uppgifter om sommarstugebeståndet vid slutet av året. Publikationen ger också upplysningar om sommarstugornas golvyta, byggnadsår och sommargäster. I tabellerna redovisas fritidshusen både efter belägenhetskommun och efter ägarens hemkommun.

Året 1995 var ett folkräkningsår. Uppgifterna om fritidshus utgör en del av folkräkningens datainnehåll.

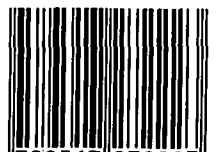
This publication provides data by municipality on free-time residential buildings completed in 1995 and on the stock of free-time residencies at the end of 1995. The publication also contains data on the floor area, year of construction and holiday residents of free-time residencies. Data on free-time residencies are presented in tables by municipality of location and by owner's municipality of residence. Data on free-time residences form a part of the census data.

Myynti:
Tilastokeskus/Myyntipalvelu
PL 3B
00022 TILASTOKESKUS
Puh. (90) 1734 2011
Faksi - (90) 1734 2474

Försäljning:
Statistikcentralen/Försäljningstjänsten
PB 3B
00022 STATISTIKCENTRALEN
Tfn (90) 1734 2011
Fax (90) 1734 2474

Orders:
Statistics Finland/Sales Services
P.O.Box 3B
00022 STATISTICS FINLAND
Tel. + 358-0-1734 2011
Fax + 358-0-1734 2474

ISSN 0784-8307
= Asuminen
ISSN 0789-0168
ISBN 951-727-222-7



9 789517 272223