

# Työvoimatilasto 1995

3.10.1995

Arbetskraftsstatistik  
Elokuu – Augusti

Työllisten määrä lisääntyi viime vuoden elokuusta tämän vuoden elokuuhun vajaalla 30 000:lla, ilmenee Tilastokeskuksen työvoimatutkimuksesta. Kaupan alalla työpaikat lisääntyivät kymmenellä tuhannella. Teollisuudessa työllisyyden kasvu näyttää hiukan hidastuneen.

Miesten työllisyys parani lähes kolme prosenttia, naisten työllisyys pysyi viime elokuun tasolla. Työllisyys koheni lähinnä työntekijäammateissa. Kausitasoitettujen lukujen mukaan työllisten määrä nousi heinäkuusta parilla tuhannella.

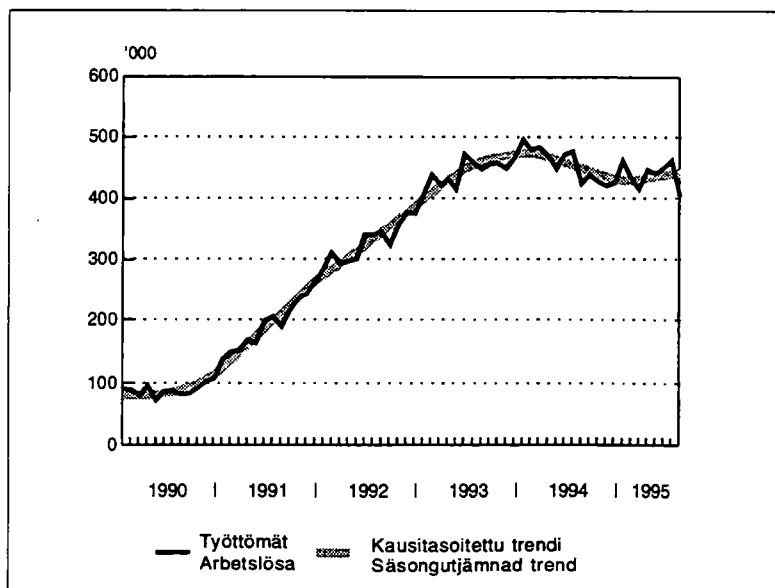
Työttömiä oli elokuussa 404 000 ( $\pm 18\ 100$ ) henkeä, noin 20 000 vähemmän kuin vuotta aiemmin. Miesten työttömyysaste laski 16,3:een ( $\pm 1,0$ ) ja naisten 16,1:een ( $\pm 1,0$ ) prosenttiin. Kausitasoitettu työttömyysaste pysyi heinäkuun tasolla.

Opiskelujen alkamisen vuoksi nuorten työttömyys laski. Työmarkkinoilla olevista 15–24-vuotiaista oli työttömänä 26,6 prosenttia eli 67 000 henkeä. Koko 630 000 nuoren ikäryhmästä työttömänä oli 11 prosenttia.

Vuoden 1995 tammi-elokuussa oli työttömiä keskimäärin 439 000 ja työttömyysaste 17,5 prosenttia. Vastaavat luvut vuotta aiemmin olivat 469 000 ja 18,8 prosenttia.

Työvoimatutkimuksen tiedot kerättiin ajalta 14.–20. elokuuta haastatteleamalla 12 000 työikäistä suomalaista.

Työministeriön työnhakijarekisterissä oli elokuun lopussa 462 000 työtöntä. Ero Tilastokeskuksen tilastoon johtuu lähinnä siitä, että kesätyöntekijöiden poistuminen työmarkkinoilta näkyy selvemmin Tilastokeskuksen luvussa. Ero oli suunnilleen sama myös vuosi sitten.



Työttömyys kuukausittain  
Arbetslöshet månatligen

1. 15-74-VUOTIAIDEN TYÖVOIMAAN KUULUMINEN  
15-74-ÅRINGARNAS ARBETSKRAFTSTILLHÖRIGHET

Muutos  
Förändring  
9508/9408

| vuosi kk - år månad                       | 9508                   | 9507        | 9408        |            |
|---|------------------------|-------------|-------------|------------|
|   | 1000 henkeä - personer |             |             | %          |
| 15-74-VUOTIAS VÄESTÖ                      |                        |             |             |            |
| BEFOLKNING I ÅLDERN 15-74 ÅR              | 3840                   | 3840        | 3828        | 0,3        |
| Miehet - Män                              | 1902                   | 1901        | 1894        | 0,4        |
| Naiset - Kvinnor                          | 1938                   | 1939        | 1935        | 0,2        |
| TYÖVOIMA - ARBETSKRAFTEN                  | 2493                   | 2675        | 2488        | 0,2        |
| Miehet - Män                              | 1321                   | 1394        | 1307        | 1,1        |
| Naiset - Kvinnor                          | 1172                   | 1281        | 1181        | -0,8       |
| TYÖLLISET - SYSSLSATTA                    | 2089                   | 2213        | 2063        | 1,3        |
| Miehet - Män                              | 1105                   | 1164        | 1076        | 2,7        |
| Naiset - Kvinnor                          | 984                    | 1049        | 987         | -0,3       |
| TYÖTTÖMÄT - ARBETSLÖSA                    | 404                    | 462         | 425         | -4,9       |
| Miehet - Män                              | 216                    | 230         | 231         | -6,4       |
| Naiset - Kvinnor                          | 188                    | 232         | 194         | -3,2       |
| TYÖVOIMAAN KUULUMATTOMAT                  |                        |             |             |            |
| BEFOLKNING UTANFÖR ARBETSKRAFTEN          | 1347                   | 1165        | 1340        | 0,5        |
| Miehet - Män                              | 581                    | 507         | 587         | -1,1       |
| Naiset - Kvinnor                          | 766                    | 658         | 753         | 1,7        |
| TYÖVOIMAAN KUULUMATTOMISTA                |                        |             |             |            |
| AV BEFOLKNINGEN UTANFÖR ARBETSKRAFTEN     |                        |             |             |            |
| Opiskelijoita - Studerande                | 379                    | 221         | 389         | -2,5       |
| Kotitaloustyössä - I hushållsarbete       | 114                    | 105         | 106         | 8,0        |
| TYÖVOIMAOSUUS - REL.ARBETSKRAFTSTAL, %    | 64,9                   | 69,7        | 65,0        | -0,1 yks   |
| Miehet - Män                              | 69,5                   | 73,3        | 69,0        | 0,5 yks    |
| Naiset - Kvinnor                          | 60,5                   | 66,1        | 61,1        | -0,6 yks   |
| TYÖTTÖMYYSSASTE - REL.ARBETSLÖSHETSTAL, % | 16,2                   | 17,3        | 17,1        | -0,9 yks   |
| Miehet - Män                              | 16,3                   | 16,5        | 17,7        | -1,4 yks   |
| Naiset - Kvinnor                          | 16,1                   | 18,1        | 16,5        | -0,4 yks   |
| <b>2. TYÖVOIMA - ARBETSKRAFTEN</b>        | <b>2493</b>            | <b>2675</b> | <b>2488</b> | <b>0,2</b> |
| IKÄ 15-24                                 | 251                    | 383         | 255         | -1,4       |
| ÅLDER 25-54                               | 2004                   | 2039        | 1997        | 0,4        |
| 55-74                                     | 238                    | 252         | 237         | 0,4        |
| 15-64                                     | 2481                   | 2661        | 2475        | 0,2        |
| Miehet - Män                              | 1321                   | 1394        | 1307        | 1,1        |
| IKÄ 15-24                                 | 137                    | 198         | 137         | 0,0        |
| ÅLDER 25-54                               | 1061                   | 1069        | 1043        | 1,7        |
| 55-74                                     | 123                    | 128         | 126         | -2,8       |
| 15-64                                     | 1313                   | 1386        | 1296        | 1,3        |
| Naiset - Kvinnor                          | 1172                   | 1281        | 1181        | -0,8       |
| IKÄ 15-24                                 | 114                    | 186         | 118         | -3,1       |
| ÅLDER 25-54                               | 943                    | 970         | 953         | -1,1       |
| 55-74                                     | 115                    | 125         | 110         | 4,2        |
| 15-64                                     | 1167                   | 1275        | 1178        | -0,9       |

| vuosi kk - år månad                        |       | 9508                   | 9507 | 9408 | Muutos<br>Förändring<br>9508/9408 |
|--|-------|------------------------|------|------|-----------------------------------|
|  |       | Prosenttia - Procent   |      |      | %                                 |
| TYÖVOIMAOSUUS - REL. ARBETSKRAFTSTAL, %    |       | 64,9                   | 69,7 | 65,0 | -0,1 yks.                         |
| IKÄ  | 15-24 | 39,8                   | 60,7 | 40,4 | -0,6 yks.                         |
| ÅLDER                                      | 25-54 | 88,6                   | 90,2 | 88,3 | 0,3 yks.                          |
|  | 55-74 | 25,1                   | 26,7 | 25,3 | -0,2 yks.                         |
|  | 15-64 | 72,7                   | 78,0 | 72,7 | 0,0 yks.                          |
| Miehet - Män                               |       | 69,5                   | 73,3 | 69,0 | 0,5 yks.                          |
| IKÄ  | 15-24 | 42,4                   | 61,2 | 42,4 | 0,0 yks.                          |
| ÅLDER                                      | 25-54 | 92,2                   | 92,9 | 90,6 | 1,6 yks.                          |
|  | 55-74 | 28,7                   | 29,9 | 30,1 | -1,4 yks.                         |
|  | 15-64 | 76,2                   | 80,5 | 75,4 | 0,8 yks.                          |
| Naiset - Kvinnor                           |       | 60,5                   | 66,1 | 61,1 | -0,6 yks.                         |
| IKÄ  | 15-24 | 37,0                   | 60,1 | 38,3 | -1,3 yks.                         |
| ÅLDER                                      | 25-54 | 84,8                   | 87,3 | 85,8 | -1,0 yks.                         |
|  | 55-74 | 22,2                   | 24,0 | 21,4 | 0,8 yks.                          |
|  | 15-64 | 69,2                   | 75,6 | 69,9 | -0,7 yks.                         |
|  |       | 1000 henkeä - personer |      |      | %                                 |
| 3. TYÖLLISET - SYSSELSATTA                 |       | 2089                   | 2213 | 2063 | 1,3                               |
| IKÄ  | 15-24 | 184                    | 286  | 182  | 1,2                               |
| ÅLDER                                      | 25-54 | 1712                   | 1733 | 1693 | 1,1                               |
|  | 55-74 | 193                    | 194  | 187  | 2,8                               |
|  | 15-64 | 2076                   | 2199 | 2049 | 1,3                               |
| Miehet - Män                               |       | 1105                   | 1164 | 1076 | 2,7                               |
| IKÄ  | 15-24 | 102                    | 152  | 95   | 7,2                               |
| ÅLDER                                      | 25-54 | 905                    | 911  | 879  | 3,0                               |
|  | 55-74 | 98                     | 101  | 102  | -4,2                              |
|  | 15-64 | 1097                   | 1156 | 1066 | 3,0                               |
| Naiset - Kvinnor                           |       | 984                    | 1049 | 987  | -0,3                              |
| IKÄ  | 15-24 | 82                     | 134  | 87   | -5,4                              |
| ÅLDER                                      | 25-54 | 806                    | 822  | 815  | -1,0                              |
|  | 55-74 | 95                     | 93   | 86   | 11,1                              |
|  | 15-64 | 979                    | 1043 | 984  | -0,5                              |
| LÄÄNI - LÄN                                |       |                        |      |      |                                   |
| Koko maa - Hela landet                     |       | 2089                   | 2213 | 2063 | 1,3                               |
| Uudenmaan - Nylands                        |       | 617                    | 625  | 596  | 3,5                               |
| Turun ja Porin - Åbo och Björneborgs       |       | 286                    | 315  | 288  | -0,7                              |
| Hämeen - Tavastehus                        |       | 283                    | 315  | 287  | -1,4                              |
| Kymen - Kymmene                            |       | 133                    | 145  | 128  | 4,3                               |
| Mikkelin - S:t Michels                     |       | 81                     | 86   | 78   | 4,2                               |
| Pohjois-Karjalan - Norra Karelen           |       | 66                     | 62   | 63   | 4,7                               |
| Kuopion - Kuopio                           |       | 94                     | 105  | 93   | 0,3                               |
| Keski-Suomen - Mellersta Finland           |       | 99                     | 99   | 96   | 2,9                               |
| Vaasan - Vasa                              |       | 173                    | 189  | 183  | -5,2                              |
| Oulun - Uleåborgs                          |       | 170                    | 182  | 160  | 6,6                               |
| Lapin - Lapplands                          |       | 75                     | 80   | 80   | -6,3                              |
| Ahvenanmaan maakunta -<br>Landskapet Åland |       | 11                     | 11   | 11   | 1,3                               |

3. TYÖLLISET - SYSSELSATTA (jatk.-forts.)

| vuosi kk - år månad   | 9508                   | 9507        | 9408        | Muutos<br>Förändring<br>9508/9408 |
|---|------------------------|-------------|-------------|-----------------------------------|
|   | 1000 henkeä - personer |             |             | %                                 |
| <b>SUURALUE - STOROMRÅDE (NUTS 2)</b>   | <b>2089</b>            | <b>2213</b> | <b>2063</b> | <b>1,3</b>                        |
| Uusimaa - Nyland  | 617                    | 625         | 596         | 3,5                               |
| Etelä-Suomi - Södra Finland   | 714                    | 787         | 715         | -0,1                              |
| Itä-Suomi - Östra Finland   | 261                    | 279         | 253         | 3,2                               |
| Väli-Suomi - Mellanfinland  | 272                    | 287         | 279         | -2,4                              |
| Pohjois-Suomi - Norra Finland   | 214                    | 223         | 210         | 1,9                               |
| Ahvenanmaa - Åland  | 11                     | 11          | 11          | 1,3                               |
| <b>AMMATTIASEMA - YRKESSTÄLLNING</b>  |                        |             |             |                                   |
| Työlliset yht. - Sysselsatta totalt   | 2089                   | 2213        | 2063        | 1,3                               |
| Palkansaajat - Löntagare  | 1774                   | 1901        | 1752        | 1,3                               |
| Työntekijät - Arbetstagare  | 709                    | 793         | 681         | 4,1                               |
| Toimihenkilöt - Tjänstemän  | 1056                   | 1094        | 1063        | -0,6                              |
| Yrittäjät ja yrittäjäperheenjäsenet -<br>Företagare och företagarfamiljemedlemmar | 313                    | 310         | 311         | 0,9                               |
| <b>TYÖNANTAJA - ARBETSGIVARE</b>  |                        |             |             |                                   |
| Työlliset yht. - Sysselsatta totalt   | 2089                   | 2213        | 2063        | 1,3                               |
| Yksityinen - Privat   | 1465                   | 1580        | 1427        | 2,7                               |
| siitä palkansaajat<br>därav löntagare   | 1152                   | 1271        | 1116        | 3,2                               |
| Julkinen - Offentlig  | 617                    | 626         | 630         | -2,1                              |
| Valtio - Staten 1)  | 157                    | 159         | 173         | -9,4                              |
| Kunta - Kommun  | 460                    | 467         | 457         | 0,6                               |
| Tuntematon - Okänd  | 7                      | 6           | 6           | 19,0                              |
| <b>TYÖSSÄOLO - ARBETSNÄRVARO</b>  |                        |             |             |                                   |
| Työlliset yht. - Sysselsatta totalt   | 2089                   | 2213        | 2063        | 1,3                               |
| Työssä olleet - I arbete  | 1809                   | 1294        | 1786        | 1,3                               |
| Poissa työstä - Frånvarande   | 280                    | 919         | 277         | 1,0                               |
| Työssäoloaste - Relativt närvarotal, %  | 86,6                   | 58,5        | 86,6        | 0,0 yks.                          |
| Ylityöaste - Relativt övertidstal, %  | 7,7                    | 5,1         | 6,7         | 1,0 yks.                          |
| Sivutyöaste - Relativt bisysslotal, %   | 4,7                    | 3,4         | 4,2         | 0,5 yks.                          |
| <b>OSA-AIKATYÖ - DELTIDSARBETE</b>  |                        |             |             |                                   |
| Osa-aikatyölliset (1-29 t/viikko)   |                        |             |             |                                   |
| Deltidssysselsatta (1-29 t/vecka)   | 153                    | 161         | 154         | -0,8                              |
| - Osuus työllisistä - Andelen sysselsatta, %                                      | 7,3                    | 7,3         | 7,5         | -0,2 yks.                         |

1) Valtion rautatiet yhtiötettiin heinäkuussa 1995 ja luokitellaan yksityiselle sektorille.  
Statens Järnväg bolagiserades i juli 1995 och klassificeras inom den privata sektorn.

4. TYÖLLISET JA TEHDYT TYÖTUNNIT TOIMIALOITTAIN (TOL-88)  
SYSSELSATTA OCH UTFÖRDA ARBETSTIMMAR EFTER NÄRINGSREN (NI-88)

| vuosi kk - år månad                    | TYÖLLISET<br>SYSSELSATTA |        |            |                                   | TEHDYT TYÖTUNNIT<br>UTFÖRDA ARBETSTIMMAR |          |       |                                   |
|--|--------------------------|--------|------------|-----------------------------------|--|----------|-------|-----------------------------------|
|  | 9508                     | 9507   | 9408       | Muutos<br>Förändring<br>9508/9408 | 9508                                     | 9507     | 9408  | Muutos<br>Förändring<br>9508/9408 |
| TOL-88<br>NI-88                        | 1000                     | henkeä | - personer | %                                 | Milj. tuntia                             | - timmar |       | %                                 |
| Kaikki toimialat - Alla näringsgrenar  | 2089                     | 2213   | 2063       | 1,3                               | 334,3                                    | 227,2    | 331,5 | 0,9                               |
| Maa- ja metsätalous -                  |                          |        |            |                                   |  |          |       |                                   |
| Jord- och skogsbruk 01-04              | 173                      | 156    | 176        | -1,9                              | 37,5                                     | 32,6     | 41,9  | -10,5                             |
| Teollisuus - Industri 06-34            | 450                      | 511    | 442        | 1,9                               | 73,2                                     | 43,6     | 71,4  | 2,4                               |
| Rakennustoiminta -                     |                          |        |            |                                   |  |          |       |                                   |
| Byggverksamhet 35-38                   | 132                      | 135    | 126        | 4,4                               | 24,4                                     | 19,9     | 22,9  | 6,6                               |
| Kauppaa - Handel 41-48                 | 307                      | 334    | 298        | 2,8                               | 47,7                                     | 39,4     | 47,1  | 1,3                               |
| Liikenne - Samfärdsel 51-58            | 161                      | 164    | 166        | -3,4                              | 24,4                                     | 19,0     | 25,9  | -5,8                              |
| Rahoitus- ja liike-el. palv. toim.-    |                          |        |            |                                   |  |          |       |                                   |
| Bank-, fastigh. o uppdragsverks. 61-77 | 201                      | 223    | 198        | 1,6                               | 29,5                                     | 20,8     | 29,4  | 0,2                               |
| Julkiset ja muut palvelut -            |                          |        |            |                                   |  |          |       |                                   |
| Offentliga och andra tjänster 81-98    | 657                      | 682    | 650        | 1,0                               | 96,1                                     | 50,8     | 91,9  | 4,6                               |
| Tuntematon - Okänd 99                  | 9                        | 8      | 6          | ..                                | 1,5                                      | 0,9      | 0,8   | ..                                |

5. PALKANSAAJAT SEKÄ PALKANSAAJIEN TEKEMÄT TYÖTUNNIT TOIMIALOITTAIN (TOL-88)  
LÖNTAGARE OCH UTFÖRDA ARBETSTIMMAR EFTER NÄRINGSREN (NI-88)

| vuosi kk - år månad                    | PALKANSAAJAT<br>LÖNTAGARE |        |            |                                   | PALKANSAAJIEN TEKEMÄT TYÖTUNNIT<br>ARB. TIMMAR UTFÖRDA AV LÖNTAGARE |          |       |                                   |
|--|---------------------------|--------|------------|-----------------------------------|---|----------|-------|-----------------------------------|
|  | 9508                      | 9507   | 9408       | Muutos<br>Förändring<br>9508/9408 | 9508  | 9507     | 9408  | Muutos<br>Förändring<br>9508/9408 |
| TOL-88<br>NI-88                        | 1000                      | henkeä | - personer | %                                 | Milj. tuntia  | - timmar |       | %                                 |
| Kaikki toimialat - Alla näringsgrenar  | 1774                      | 1901   | 1752       | 1,3                               | 266,0   | 168,8    | 263,1 | 1,1                               |
| Maa- ja metsätalous -                  |                           |        |            |                                   |   |          |       |                                   |
| Jord- och skogsbruk 01-04              | 48                        | 53     | 45         | 6,5                               | 8,7   | 7,8      | 9,2   | -5,4                              |
| Teollisuus - Industri 06-34            | 424                       | 482    | 419        | 1,2                               | 67,5  | 39,2     | 66,9  | 0,8                               |
| Rakennustoiminta -                     |                           |        |            |                                   |   |          |       |                                   |
| Byggverksamhet 35-38                   | 103                       | 105    | 100        | 2,8                               | 18,1  | 13,3     | 17,1  | 5,8                               |
| Kauppaa - Handel 41-48                 | 251                       | 272    | 244        | 3,0                               | 34,8  | 27,5     | 35,7  | -2,3                              |
| Liikenne - Samfärdsel 51-58            | 137                       | 141    | 142        | -3,9                              | 19,6  | 15,4     | 20,9  | -6,1                              |
| Rahoitus- ja liike-el. palv. toim.-    |                           |        |            |                                   |   |          |       |                                   |
| Bank-, fastigh. o uppdragsverks. 61-77 | 173                       | 189    | 173        | -0,0                              | 24,2  | 17,0     | 24,8  | -2,7                              |
| Julkiset ja muut palvelut -            |                           |        |            |                                   |   |          |       |                                   |
| Offentliga och andra tjänster 81-98    | 631                       | 653    | 623        | 1,3                               | 92,0  | 47,9     | 87,9  | 4,7                               |
| Tuntematon - Okänd 99                  | 7                         | 6      | 5          | ..                                | 1,2   | 0,7      | 0,7   | ..                                |

|   | vuosi kk - år månad | 9508                   | 9507        | 9408        | Muutos<br>Förändring<br>9508/9408 |
|---|---------------------|------------------------|-------------|-------------|-----------------------------------|
|   |                     | 1000 henkeä - personer |             |             | %                                 |
| <b>6. TYÖTTÖMÄT - ARBETSLÖSA</b>                          |                     | <b>404</b>             | <b>462</b>  | <b>425</b>  | <b>-4,9</b>                       |
| IKÄ 15-24   |                     | 67                     | 97          | 73          | -8,1                              |
| ÅLDER 25-54   |                     | 292                    | 307         | 303         | -3,6                              |
| 55-74   |                     | 45                     | 58          | 49          | -8,5                              |
| 15-64   |                     | 404                    | 462         | 425         | -4,9                              |
| <b>TYÖTTÖMYYSSASTE - REL. ARBETSLÖSHETSTAL, %</b>         |                     | <b>16,2</b>            | <b>17,3</b> | <b>17,1</b> | <b>-0,9 yks</b>                   |
| IKÄ 15-24   |                     | 26,6                   | 25,4        | 28,5        | -1,9 yks                          |
| ÅLDER 25-54   |                     | 14,6                   | 15,0        | 15,2        | -0,6 yks                          |
| 55-74   |                     | 19,0                   | 23,0        | 20,8        | -1,8 yks                          |
| 15-64   |                     | 16,3                   | 17,4        | 17,2        | -0,9 yks                          |
| <b>TYÖTTÖMYYSSASTEET LÄÄNEITTÄIN, %</b>                   |                     |                        |             |             |                                   |
| <b>REL. ARBETSLÖSHETSTAL LÄNSVIS, %</b>                   |                     |                        |             |             |                                   |
| Koko maa - Hela landet                                    |                     | 16,2                   | 17,3        | 17,1        | -0,9 yks                          |
| Uudenmaan - Nylands                                       |                     | 12,5                   | 14,3        | 13,9        | -1,4 yks                          |
| Turun ja Porin - Åbo och Björneborgs                      |                     | 15,6                   | 15,9        | 16,9        | -1,3 yks                          |
| Hämeen - Tavastehus                                       |                     | 19,9                   | 18,2        | 18,7        | 1,2 yks                           |
| Kymen - Kymmene   |                     | 15,0                   | 16,5        | 18,6        | -3,6 yks                          |
| Mikkelin - S:t Michels                                    |                     | 15,9                   | 14,9        | 14,7        | 1,2 yks                           |
| Pohjois-Karjalan - Norra Karelen                          |                     | 18,7                   | 27,6        | 21,0        | -2,3 yks                          |
| Kuopion - Kuopio  |                     | 21,2                   | 20,1        | 19,8        | 1,4 yks                           |
| Keski-Suomen - Mellersta Finlands                         |                     | 20,4                   | 23,3        | 20,7        | -0,3 yks                          |
| Vaasan - Vasa   |                     | 14,5                   | 15,7        | 15,0        | -0,5 yks                          |
| Oulun - Uleåborgs   |                     | 18,3                   | 20,6        | 22,3        | -4,0 yks                          |
| Lapin - Lapplands   |                     | 21,3                   | 21,5        | 19,0        | 2,3 yks                           |
| Ahvenanmaan maakunta -<br>Landskapet Åland                |                     | 3,3                    | 6,6         | 2,2         | 1,1 yks                           |
| <b>TYÖTTÖMYYSSASTEET SUURALUEITTAIN (NUTS 2), %</b>       |                     |                        |             |             |                                   |
| <b>REL. ARBETSLÖSHETSTAL EFTER STOROMRÅDE (NUTS 2), %</b> |                     | <b>16,2</b>            | <b>17,3</b> | <b>17,1</b> | <b>-0,9 yks</b>                   |
| Uusimaa - Nyland  |                     | 12,5                   | 14,3        | 13,9        | -1,4 yks                          |
| Etelä-Suomi - Södra Finland                               |                     | 17,2                   | 16,9        | 17,8        | -0,6 yks                          |
| Itä-Suomi - Östra Finland                                 |                     | 19,5                   | 20,9        | 19,8        | -0,3 yks                          |
| Väli-Suomi - Mellanfinland                                |                     | 16,7                   | 18,5        | 17,0        | -0,3 yks                          |
| Pohjois-Suomi - Norra Finland                             |                     | 18,5                   | 20,9        | 20,6        | -2,1 yks                          |
| Ahvenanmaa - Åland  |                     | 3,3                    | 6,6         | 2,2         | 1,1 yks                           |

| vuosi kk - år månad   | 1958                 | 1957 | 1948 | Muutos<br>Förändring<br>1958/1948 |          |
|---|----------------------|------|------|-----------------------------------|----------|
|   | Prosenttia - Procent |      |      | %                                 |          |
| <b>TYÖTTÖMYYSASTEET AMMATTIASEMAN MUKAAN, %</b>                                   |                      |      |      |                                   |          |
| <b>REL. ARBETSLÖSHETSTAL EFTER YRKESSTÄLLNING, %</b>                              | 16,2                 | 17,3 | 17,1 | -0,9 yks                          |          |
| Palkansaaajat - Löntagare   | 14,6                 | 15,3 | 15,6 | -1,0 yks                          |          |
| Työntekijät - Arbetstagare  | 19,1                 | 19,4 | 21,6 | -2,5 yks                          |          |
| Toimihenkilöt - Tjänstemän  | 11,2                 | 11,9 | 11,2 | 0,0 yks                           |          |
| Yrittäjät ja yrittäjäperheenjäsenet -<br>Företagare och företagarfamiljemedlemmar | 6,4                  | 5,0  | 6,3  | 0,1 yks                           |          |
| <b>TYÖTTÖMYYSASTEET TYÖNANTAJASEKTORIN MUKAAN, %</b>                              |                      |      |      |                                   |          |
| <b>REL. ARBETSLÖSHETSTAL EFTER ARBETSGIVARSEKTOR, %</b>                           | 16,2                 | 17,3 | 17,1 | -0,9 yks                          |          |
| Yksityinen - Privat   | 12,7                 | 12,5 | 14,2 | -1,5 yks                          |          |
| Julkisen - Offentlig  | 14,9                 | 17,5 | 14,3 | 0,6 yks                           |          |
| Valtio - Staten 1)  | 14,1                 | 16,4 | 11,8 | 2,3 yks                           |          |
| Kunta - Kommun  | 15,3                 | 17,8 | 15,2 | 0,1 yks                           |          |
| <b>TYÖTTÖMYYSASTEET TOIMIALOITTAIN, %</b>   |                      |      |      |                                   |          |
| <b>REL. ARBETSLÖSHETSTAL EFTER</b>  |                      |      |      |                                   |          |
| <b>NÄRINGSGREN, %</b>   |                      |      |      |                                   |          |
| <b>Kaikki toimialat - Alla näringsgrenar</b>                                      | 16,2                 | 17,3 | 17,1 | -0,9 yks                          |          |
| Maa- ja metsätalous -   |                      |      |      |                                   |          |
| Jord- och skogsbruk   | 01-04                | 8,7  | 11,3 | 9,3                               | -0,6 yks |
| Teollisuus - Industri   | 06-34                | 10,4 | 10,7 | 12,1                              | -1,7 yks |
| Rakennustoiminta -  |                      |      |      |                                   |          |
| Byggverksamhet  | 35-38                | 24,3 | 25,1 | 30,7                              | -6,4 yks |
| Kauppa - Handel   | 41-48                | 14,9 | 13,6 | 16,0                              | -1,1 yks |
| Liikenne - Samfärdsel   | 51-58                | 10,2 | 8,5  | 8,6                               | 1,6 yks  |
| Rahoitus- ja liike-el. palv. toim.-   |                      |      |      |                                   |          |
| Bank-, fastigh. o uppdragsverksamhet  | 61-77                | 15,3 | 13,3 | 13,5                              | 1,8 yks  |
| Julkiset ja muut palvelut -   |                      |      |      |                                   |          |
| Offentliga och andra tjänster   | 81-98                | 13,4 | 16,0 | 13,8                              | -0,4 yks |
| <b>UUSI TOIMIALALUOKITUS (TOL-95)</b>   |                      |      |      |                                   |          |
| <b>NY NÄRINGSGRENSINDELNINGEN (NI-95)</b>   |                      |      |      |                                   |          |
| <b>7. TYÖTTÖMYYSASTEET TOIMIALOITTAIN (TOL-95), %</b>                             |                      |      |      |                                   |          |
| <b>REL. ARBETSLÖSHETSTAL EFTER NÄRINGSGREN (NI-95), %</b>                         |                      |      |      |                                   |          |
| <b>Kaikki toimialat - Alla näringsgrenar</b>                                      | 16,2                 | 17,3 | 17,1 | -0,9 yks                          |          |
| Maa- ja metsätalous -   |                      |      |      |                                   |          |
| Jord- och skogsbruk   | 01-05                | 8,6  | 11,3 | 9,3                               | -0,7 yks |
| Teollisuus - Industri   | 10-41                | 10,5 | 10,7 | 12,1                              | -1,6 yks |
| Rakennustoiminta -  |                      |      |      |                                   |          |
| Byggverksamhet  | 45                   | 24,5 | 25,5 | 31,6                              | -7,1 yks |
| Kauppa - Handel   | 50-55                | 14,8 | 13,6 | 16,0                              | -1,2 yks |
| Liikenne - Samfärdsel   | 60-64                | 10,2 | 8,2  | 8,6                               | 1,6 yks  |
| Rahoitus- ja liike-el. palv. toim.-   |                      |      |      |                                   |          |
| Bank-, fastigh. o uppdragsverksamhet  | 65-74                | 14,5 | 13,2 | 13,8                              | 0,7 yks  |
| Julkiset ja muut palvelut -   |                      |      |      |                                   |          |
| Offentliga och andra tjänster   | 75-97                | 13,7 | 16,1 | 13,7                              | 0,0 yks  |

1) Valtion rautatiet yhtiöitettiin heinäkuussa 1995 ja luokitellaan yksityiselle sektorille. Statens Järnväg bolagiserades i juli 1995 och klassificeras inom den privata sektorn.

2) Vuoden -94 toimialaluvut on tuotettu avaimella. Ne eivät ole täysin vertailukelpoisia vuoteen -95. 1994 års näringsgrensuppgifter har gjorts upp med hjälp av nyckel. Uppgifterna är inte jämförbara med uppgifterna för år 1995.

8. TYÖLLISET JA TEHDYT TYÖTUNNIT TOIMIALOITTAIN (TOL-95)  
SYSSELSATTA OCH UTFÖRDA ARBETSTIMMAR EFTER NÄRINGSGREN (NI-95)

| TOIMIALA<br>NÄRINGSGREN   | TOL<br>-NI | TYÖLLISET<br>SYSSELSATTA |            |            | TEHDYT TYÖTUNNIT<br>UTFÖRDA ARBETSTIMMAR |          |       |            |   |
|---|------------|--------------------------|------------|------------|--|----------|-------|------------|---|
|   |            | 9508                     | 9507       | 1)<br>9408 | Muutos<br>Förändring<br>1)<br>9508/9408  | 9508     | 9507  | 1)<br>9408 | Muutos<br>Förändring<br>1)<br>9508/9408 |
| vuosi kk - år månad   |            | 1000 henkeä              | - personer | %          | Milj. tuntia                             | - timmar | %     |            |   |
| Kaikki toimialat - Alla näringsgrenar                                   |            | 2089                     | 2213       | 2063       | 1,3                                      | 334,3    | 227,2 | 331,5      | 0,9                                     |
| Maa- ja metsätalous -<br>Jord- och skogsbruk                            | 01-05      | 173                      | 155        | 176        | -1,7                                     | 37,6     | 32,6  | 41,9       | -10,3                                   |
| Teollisuus - Industri   | 10-41      | 453                      | 514        | 442        | 2,6                                      | 73,6     | 43,8  | 71,4       | 3,1                                     |
| Rakennustoiminta -<br>Byggverksamhet                                    | 45         | 127                      | 129        | 120        | 5,6                                      | 23,5     | 19,4  | 22,0       | 7,1                                     |
| Kauppa - Handel   | 50-55      | 306                      | 334        | 298        | 2,4                                      | 47,6     | 39,5  | 47,1       | 1,0                                     |
| Liikenne - Samfärdsel   | 60-64      | 166                      | 172        | 166        | -0,3                                     | 24,9     | 19,4  | 25,9       | -4,1                                    |
| Rahoitus- ja liike-el. palv. toim.-<br>Bank-, fastigh. o uppdragsverks. | 65-74      | 213                      | 229        | 217        | -1,9                                     | 32,3     | 20,9  | 32,7       | -1,1                                    |
| Julkiset ja muut palvelut -<br>Offentliga och andra tjänster            | 75-97      | 644                      | 675        | 637        | 1,2                                      | 93,6     | 51,1  | 89,5       | 4,5                                     |
| Tuntematon - Okänd  | 99         | 7                        | 4          | 6          | ..                                       | 1,1      | 0,4   | 0,8        | ..                                      |

9. PALKANSAAJAT SEKÄ PALKANSAAJIEN TEKEMÄT TYÖTUNNIT TOIMIALOITTAIN (TOL-95)  
LÖNTAGARE OCH UTFÖRDA ARBETSTIMMAR EFTER NÄRINGSGREN (NI-95)

| TOIMIALA<br>NÄRINGSGREN   | TOL<br>-NI | PALKANSAAJAT<br>LÖNTAGARE |            |            | PALKANSAAJIEN TEKEMÄT TYÖTUNNIT<br>ARB.TIMMAR UTFÖRDA AV LÖNTAGARE |          |       |            |   |
|---|------------|---------------------------|------------|------------|--|----------|-------|------------|---|
|   |            | 9508                      | 9507       | 1)<br>9408 | Muutos<br>Förändring<br>1)<br>9508/9408                            | 9508     | 9507  | 1)<br>9408 | Muutos<br>Förändring<br>1)<br>9508/9408 |
| vuosi kk - år månad   |            | 1000 henkeä               | - personer | %          | Milj. tuntia   | - timmar | %     |            |   |
| Kaikki toimialat - Alla näringsgrenar                                   |            | 1774                      | 1901       | 1752       | 1,3  | 266,0    | 168,8 | 263,1      | 1,1                                     |
| Maa- ja metsätalous -<br>Jord- och skogsbruk                            | 01-05      | 49                        | 53         | 45         | 7,1  | 8,7      | 7,8   | 9,2        | -4,6                                    |
| Teollisuus - Industri   | 10-41      | 426                       | 484        | 419        | 1,8  | 67,9     | 39,3  | 66,9       | 1,4                                     |
| Rakennustoiminta -<br>Byggverksamhet                                    | 45         | 98                        | 99         | 94         | 4,3  | 17,2     | 12,7  | 16,2       | 6,4                                     |
| Kauppa - Handel   | 50-55      | 251                       | 273        | 244        | 2,6  | 34,7     | 27,7  | 35,7       | -2,6                                    |
| Liikenne - Samfärdsel   | 60-64      | 142                       | 149        | 142        | -0,3   | 20,0     | 15,8  | 20,9       | -4,0                                    |
| Rahoitus- ja liike-el. palv. toim.-<br>Bank-, fastigh. o uppdragsverks. | 65-74      | 186                       | 194        | 193        | -3,5   | 27,1     | 16,9  | 28,1       | -3,5                                    |
| Julkiset ja muut palvelut -<br>Offentliga och andra tjänster            | 75-97      | 618                       | 647        | 609        | 1,5  | 89,4     | 48,3  | 85,5       | 4,5                                     |
| Tuntematon - Okänd  | 99         | 5                         | 2          | 5          | ..   | 0,9      | 0,2   | 0,7        | ..                                      |

- 1) Vuoden -94 toimialaluvut on tuotettu avaimella.  
Ne eivät ole täysin vertailukelpoisia vuoteen -95.  
1) 1994 års näringsgrensuppgifter har gjorts upp med hjälp av nyckel.  
Uppgifterna är inte helt jämförbara med uppgifterna för år 1995.

# Työvoimatutkimuksen menetelmä

Työvoimatutkimuksen tiedot kerätään haastattele-malla kuukausittain noin 12 000 henkeä. 95 % haastatteluista tehdään puhelimitse, 4 % käyntinä ja 1 % postitse. Otos poimitaan väestön keskusrekisteristä ja perusjoukkona on 15–74-vuotias maassa asuva väestö. Työvoimatutkimus on paneeli-tutkimus, jossa sama otoshenkilö on tutkimuksessa mukana 5 kertaa 1 1/2 vuoden aikana.

Tiedot kysytään yhdeltä tutkimusviikolta, joka edustaa ko. kuukautta. Tämä viikko on yleensä kuu-kauden 15. päivän sisältävä viikko.

Vastaaajien antamat tiedot painotetaan koko väestöön ottamalla huomioon asuinlääni, sukupuoli ja ikä. Neljännesvuosi- ja vuositilastot lasketaan kuukausitiedoista.

## Tulosten luotettavuus

Työvoimatilastoon liittyy epävarmuutta, joka joh-tuu mm. otoksen satunnaisvaihtelusta, kadosta tai mittaus- ja käsittelyvirheistä.

Satunnaisvaihtelun suuruutta arvioidaan keski-virheen avulla. Työvoimatutkimuksen keskivirheitä on laskettu kuukausi- ja neljännesvuosiluvuille.

Kuukausiluvun ollessa esimerkiksi 375 000 kes-kivirhe on noin 10 000. Keskivirheen avulla luvulle voidaan laskea luottamusväli, jolla perusjoukon muuttujan todellinen arvo on tietyllä luotettavuus-tasolla. Keskivirhe kerrottuna luottamusvälin ker-toimella 1,65 saadaan 90 prosentin luotettavuus-tasolla määräksi 359 000 – 391 000.

Kun työttömien luku helmikuussa 1994 oli 480 000, keskivirhe on noin 11 650. Kun keski-virhe kerrotaan luottamusvälin kertoimella 1,65, saadaan työttömien määräksi 90 prosentin luotetta-vuustasolla 499 000 – 461 000.

Neljännesvuosi- ja vuosiestimaattien keski-virheet ovat pienempiä kuin kuukausilukujen kes-kivirheet.

Työvoimatutkimuksen nettokato on 6–7 pro-senttia ja se vaihtelee esim. sukupuolen, iän ja alu-een mukaan.

## Käsitteet ja määritelmät

Työvoimatutkimuksen tilastot perustuvat Kansain-välisen työjärjestön (ILO) suosituksiin ja ovat ver-tailukelpoisia muiden maiden vastaaviin tilastoihin. Käsitteitä ja määritelmiä on selostettu tarkemmin mm. vuositilastojulkaisussa.

## Vertailtavuus

Työministeriö julkaisee työttömien työnhakijoiden tilastoa. Menetelmä-, määritelmä- ja tuotanto-eroista johtuen Työministeriön ja Tilastokeskuksen työttömyysluvut eivät ole vertailukelpoisia. Luku-jen eroa selvitetään mm. Tilastokeskuksen muis-tiossa nro 131 "Työvoimatutkimuksen ja työnväli-tystilaston työttömyystietojen erot".

## Aikasarjat

Työvoimatutkimuksessa on käytettävissä aikasarjoja, jotka vuodesta 1983 alkaen ovat vertailtavia lukuun-ottamatta muutoksia toimiala- ja ammattiluokituk-sissa. Osa aikasarjoista aikaisemmiltakin vuosilta on korjattu vertailukelpoiksi. Niitä julkaistaan vuosi-tilastojen yhteydessä ja erillisenä aikasarjajulkaisuna. Toimialaluokituksen muutoksia on selostettu mm. joulukuun 1992 kuukausijulkaisussa.

## Huom!

Työvoimatutkimuksessa on otettu käyttöön uusi toimialaluokitus (TOL-95) vuoden 1995 alusta. Vuonna 1995 tiedot luokitellaan sekä vanhalla (TOL-88) että uudella luokituksella.

V. 1994 uuden toimialaluokituksen mukaiset vertailuluvut on tuotettu käänösavaimella.

Uusi toimialaluokitus (TOL-95) Tilastokeskus.

# Kausivaihtelusta tasoitettuja työllisyyslukuja

Työvoimaluvut vaihtelevat suhteellisen säännön- mukaisesti vuoden eri kuukausina. Tässä julkais- tavista trendeistä on poistettu vuodesta toiseen samantyyppisenä toistuva vaihtelu. Työllisyystilan- teen suhdanneluontoinen muutos on trendin avulla hahmotettavissa nopeammin ja selvemmin kuin tasoittamattomista luvuista.

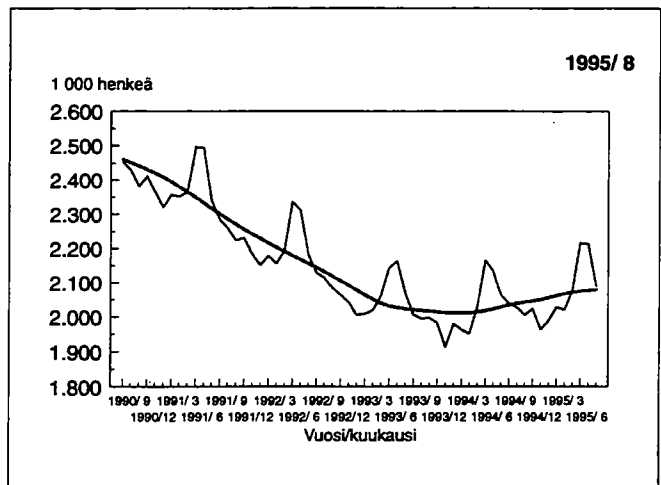
Käytetystä menetelmästä johtuen trendin vii- meisimmät havainnot muuttuvat jonkin verran kun seuraavan kuukauden tiedot liitetään mukaan sar- jaan. Tämä trendien ennakkollinen luonne on syytä ottaa huomioon luvuista päätelmiä tehtäessä.

Tässä julkaistavat sarjojen trendikomponentit on laskettu yleisesti käytössä olevalla X11-arima menetelmällä. Menetelmän taustaa on kuvattu jul- kaisussa "Suhdannekäänte ja taloudelliset aikasar- jat" Tilastokeskus, Tutkimuksia no. 210. Helsinki 1994.

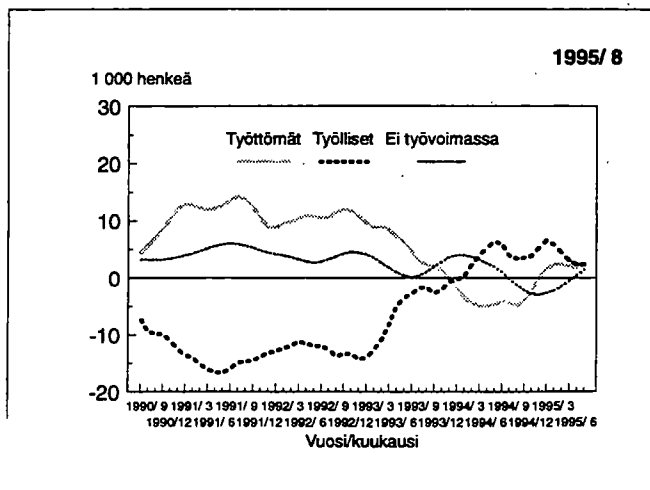
## Kausivaihteluista tasoitettuja trendejä, 1 000 henkeä:

| Vuosi/<br>kuukausi | Työlliset | Työttömät | Työvoimaan<br>kuulumattomat | Työttömät<br>työnhakijat<br>(Työministeriö) |
|--------------------|-----------|-----------|-----------------------------|---|
| 1994/6             | 2 017     | 459       | 1 347                       | 496   |
| 1994/7             | 2 022     | 454       | 1 350                       | 494   |
| 1994/8             | 2 029     | 450       | 1 352                       | 490   |
| 1994/9             | 2 035     | 445       | 1 353                       | 485   |
| 1994/10            | 2 039     | 441       | 1 353                       | 480   |
| 1994/11            | 2 042     | 436       | 1 351                       | 476   |
| 1994/12            | 2 045     | 432       | 1 349                       | 473   |
| 1995/1             | 2 049     | 430       | 1 347                       | 471   |
| 1995/2             | 2 054     | 430       | 1 344                       | 470   |
| 1995/3             | 2 061     | 431       | 1 341                       | 469   |
| 1995/4             | 2 067     | 434       | 1 339                       | 470   |
| 1995/5             | 2 071     | 436       | 1 337                       | 470   |
| 1995/6             | 2 074     | 438       | 1 337                       | 470   |
| 1995/7             | 2 077     | 440       | 1 337                       | 469   |
| 1995/8             | 2 079     | 442       | 1 338                       | 467   |

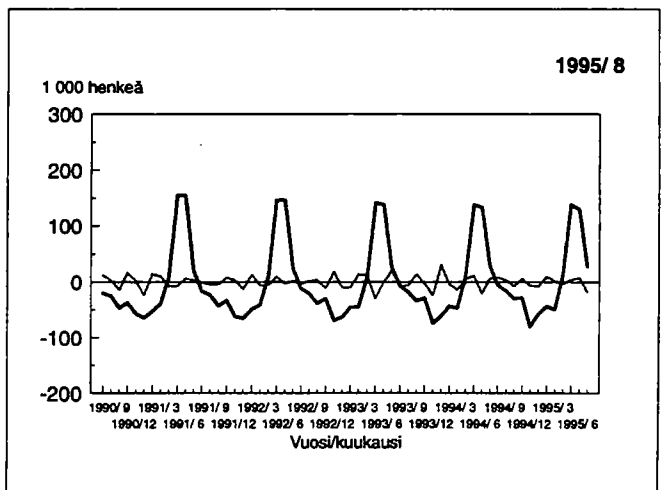
## Työlliset Trendi ja kausivaihtelusta puhdistamaton sarja



## Työlliset, työttömät ja työvoimaan kuulumattomat: Trendin muutos edellisestä kuukaudesta



## Työlliset Säännöllinen kuukausittainen vaihtelu ja satunnaisvaihtelu



# Keskivirheitä, elokuu 1995

|                        | Estimaatti<br>henkeä | Keskivirhe<br>henkeä | Suhteellinen keskivirhe <sup>1)</sup><br>prosenttia |
|------------------------|----------------------|----------------------|---|
| <b>Työvoima</b>        | 2 493 000            | 12 570               | 0,5   |
| Miehet                 | 1 321 100            | 8 370                | 0,6   |
| Naiset                 | 1 171 900            | 9 380                | 0,8   |
| <b>Työttömät</b>       | 404 100              | 10 970               | 2,7   |
| Miehet                 | 215 900              | 8 080                | 3,7   |
| Naiset                 | 188 200              | 7 420                | 3,9   |
|                        | prosenttia           | prosenttiyks.        | prosenttia  |
| <b>Työttömyysaste</b>  | 16,21                | 0,43                 | 2,7   |
| Miehet                 | 16,35                | 0,60                 | 3,7   |
| Naiset                 | 16,06                | 0,62                 | 3,8   |
| <b>Alue</b>            |                      |                      |   |
| Pääkaupunkiseutu       | 12,8                 | 0,9                  | 7,2   |
| Muu Uudenmaan lääni    | 12,0                 | 1,3                  | 10,7  |
| Turun ja Porin lääni   | 15,6                 | 1,2                  | 7,4   |
| Hämeen lääni           | 19,9                 | 1,2                  | 6,2   |
| Kymen lääni            | 15,0                 | 1,7                  | 11,2  |
| Mikkelin lääni         | 15,9                 | 2,1                  | 13,4  |
| Pohjois-Karjalan lääni | 18,7                 | 2,5                  | 13,2  |
| Kuopion lääni          | 21,2                 | 2,2                  | 10,2  |
| Keski-Suomen lääni     | 20,4                 | 2,2                  | 10,6  |
| Vaasan lääni           | 14,5                 | 1,4                  | 9,6   |
| Oulun lääni            | 18,3                 | 1,5                  | 8,4   |
| Lapin lääni            | 21,3                 | 2,5                  | 11,6  |
| Ahvenanmaan maakunta   | 3,3                  | 2,3                  | 70,3  |

Työvoimatutkimuksen nettokato oli elokuussa 6,9 prosenttia

<sup>1)</sup> Suhteellinen keskivirhe on keskivirheen prosenttiosuus estimaatista.

## Työttömyysaste eräissä EU-maissa

|                        | Yhteensä           |                    | Alle 25-vuotiaat   |                    |
|------------------------|--------------------|--------------------|--------------------|--------------------|
|                        | Heinäkuu           |                    | Heinäkuu           |                    |
|                        | 1995<br>prosenttia | 1994<br>prosenttia | 1995<br>prosenttia | 1994<br>prosenttia |
| <b>EU yhteensä</b>     |                    |                    |                    |                    |
| 15 maata <sup>1)</sup> | 10,6               | 11,1               | 20,3               | 21,6               |
| Belgia                 | 10,4               | 10,3               | 24,8               | 25,0               |
| Espanja                | 21,7               | 23,7               | 39,6               | 44,1               |
| Irlanti                | 15,6               | 15,8               | 24,0               | 25,3               |
| Iso-Britannia          | 9,1                | 9,9                | 18,6               | 19,1               |
| Italia                 | 11,0               | 11,0               | 30,8               | 30,9               |
| Luxemburg              | 3,5                | 3,1                | 6,6                | 6,3                |
| Portugali              | 7,6                | 6,8                | 17,6               | 13,9               |
| Ranska                 | 11,4               | 12,0               | 24,4               | 27,3               |
| Ruotsi                 | 9,6                | 9,8                | 17,3               | 17,9               |
| Saksa                  | 8,2                | 8,5                | 8,5                | 9,1                |
| Suomi                  | 17,3               | 18,3               | 25,4               | 28,4               |
| Tanska                 | ..                 | 7,8                | ..                 | 10,1               |

<sup>1)</sup> Unemployment 1995:8/9; 5 September 1995 Eurostat Luxemburg

---

**SVT Suomen Virallinen Tilasto**  
**Finlands Officiella Statistik**  
**Official Statistics of Finland**

**Työmarkkinat 1995:16**  
**Arbetsmarknaden**  
**Labour market**

**Tiedustelut – Förfrågningar – Inquiries:**

**Tapio Oksanen**  
**Hannu Siitonen**  
**(90) 17 341**