



Työvoimatilasto

Arbetskraftsstatistik
1991, 2. neljännes - 2 kvartalet

16.8.1991

Tämän vuoden toisella neljänneksellä oli työvoimaa 2,58 miljoonaa henkeä eli 26 000 vähemmän kuin vuosi sitten. Työvoimaosuus aleni 68,7 prosenttiin. Nuorten, alle 25-vuotiaiden työvoimaosuus aleni runsaalla neljällä prosenttiyksiköllä. Heitä kuului työvoimaan yli 30 000 vähemmän kuin vuosi sitten.

Työllisiä oli toisella neljänneksellä lähes 120 000 vähemmän kuin viime vuonna. Miesten työllisyys aleni 75 000:lla ja naisten 43 000:lla hengellä. Nuoria oli työllisinä runsaat 50 000 vähemmän kuin vuosi sitten.

Työllisyys väheni pääasiassa yksityisellä sektorilla. Julkisella alalla työpaikat pysyivät lähes viime vuoden tasolla.

Työllisten määrä väheni Uudenmaan läänissä 33 000:lla. Turun ja Porin läänissä vähennystä oli 21 000 ja Hämeen läänissä 15 000.

Palkansaaajien työllisyys aleni 102 000:lla niin, että työntekijöitä oli runsaat 80 000 ja toimihenkilöitä 20 000 vähemmän. Yrittäjien määrä putosi 16 000:lla. Lasku oli suhteellisesti suurin työntekijäryhmässä.

Teollisuus työllisti huhti-kesäkuussa lähes 50 000 henkeä vähemmän kuin vuosi sitten. Kaupassa työpaikat vähenivät 27 000:lla ja rakentamisessa 22 000:lla.

Työttömiä oli toisella neljänneksellä 176 000 henkeä eli runsaat 90 000 enemmän kuin vuosi sitten. Työttömyysaste

kohosi 6,8 prosenttiin. Miesten työttömyysaste oli 8,2 ja naisten 5,4 prosenttia. Nuoria oli työttömänä 23 000 enemmän kuin viime vuonna. Nuorilla työttömyysaste kohosi lähes 7 prosenttiyksiköllä 13 prosenttiin.

Työttömyyden kasvu näkyi selvimmin Uudenmaan läänissä, missä työttömien määrä kohosi vuodessa 9 000:sta 27 000:een. Korkeimmat työttömyysasteet, vähän yli 10 prosenttia, olivat kuitenkin Oulun ja Lapin lääneissä.

Toimialoista korkein työttömyysaste, 14,6 prosenttia oli rakennustoiminnassa. Teollisuudessa oli työttömänä 35 000, rakennustoiminnassa 32 000 ja palveluksissa 29 000 henkeä.

Toisella neljänneksellä tehtiin 1 068 miljoonaa työtuntia eli 36 miljoonaa tuntia vähemmän kuin vuosi sitten.

Osa-aikatyötä tekevien määrä lisääntyi edellisvuodesta 7 000:lla. Heidän osuutensa työllisistä oli 7,3 prosenttia.

Tämän vuoden ensimmäisellä puoliskolla työllisten määrä väheni 96 000:lla viime vuoden vastaavaan aikaan verrattuna. Työttömiä oli tammi-kesäkuussa 161 000 ja vuosi sitten 84 000. Vastaavat työttömyysasteet olivat 6,4 ja 3,3 prosenttia.

Tiedot perustuvat Tilastokeskuksen työvoimatutkimukseen, jossa huhti-kesäkuussa haastateltiin noin 35 000 15 - 74 -vuotiasta suomalaista.

Huomautukset Anmärkningar

Työttömien tilastointi muuttunut

Vuoden 1987 tammikuusta lähtien työttömien tilastointi muuttui. Muutos koski työttömyyseläkeläisiä. Vain ne työttömyyseläkeläiset luetaan työttömiksi, jotka haluavat ja etsivät työtä. Muut työttömyyseläkeläiset luetaan työvoiman ulkopuolelle eläkeläisiksi. Aikaisemmin kaikki työttömyyseläkeläiset luettiin työttömiksi.

Uudistuksen vaikutus näkyy koko työvoimaa, työvoimaaosuutta, työttömiä ja työttömyysastetta vähentävänä ja etenkin ikäluokissa 55–59- ja 60–64-vuotiaat.

Tässä julkaistavat työvoimatilastot ovat aiemmin ilmestyneet Tilastokeskuksen Tilastotiedotus-sarjassa TY (Työvoima) nimellä Työvoimatutkimus.

Työvoimatutkimuksen menetelmästä

Työvoimatutkimus on jatkuva kuukausittain tehtävä haastattelututkimus, jolla kerätään tietoa työikäisen väestön työhön osallistumisesta, työllisyydestä, työttömyydestä ja muusta toiminnasta. Tutkimuksen kohteena on 15–74 -vuotias väestö.

Otos

Otoskoko on 12 000 henkeä kuukaudessa ja 36 000 henkeä neljännesvuodessa. Otos vaihtuu asteittain siten, että kolmena peräkkäisenä kuukautena on eri otoshenkilöt. Peräkkäisinä vuosineljänneksinä 3/5 otoshenkilöistä on samoja. Vuoden kuluttua otosten päällekkäisyys on 2/5. Kukin otoshenkilö on tutkimuksessa mukana noin 1 1/2 vuotta, jona aikana häntä haastatellaan 5 kertaa.

Otos poimitaan kerran vuodessa väestön keskusrekisteristä alueellisesti väestöpainojen suhteessa lukuunottamatta pientä aluetta Ahvenanmaata, josta poimitaan sen väestöpainoa suurempi otos. Iän ja sukupuolen suhteen otos poimitaan satunnaisesti.

Tutkimuksen viiteajankohta

Pääosa tiedoista kysytään määrättyltä tutkimusviikolta, joka on tavallisesti kunkin kuukauden 15. päivän sisältävä viikko.

Tiedonkeruutapa

Yli 90 % haastatteluista tehdään puhelimitse. Loput tehdään käyntihaastatteluina tai poikkeustapauksissa postikyselynä (alle 1 %).

Statistikföringen av arbetslösa ändrad

Från och med januari 1987 har statistikföringen av arbetslösa ändrats. Ändringen gällde personer som lyfter arbetslöshetspension. Endast de arbetslöshetspensionerade som vill ha och som söker arbete räknas som arbetslösa. De övriga arbetslöshetspensionerade räknas som pensionerade utanför arbetskraften. Tidigare räknades alla arbetslöshetspensionerade som arbetslösa.

Reformen medför att hela arbetskraften, arbetskraftstalet, antalet arbetslösa och arbetslöshetsstalet minskar. Framst i åldersklasserna 55–59 och 60–64 år.

Den arbetskraftsstatistik som här publiceras har tidigare utkommit i Statistikcentralens serie statistisk rapport TY (Arbetskraft) under namnet Arbetskraftsundersökningen.

Om arbetskraftsundersökningens metod

Arbetskraftsundersökningen är en fortlöpande intervjuundersökning som utförs månatligen. Med hjälp av den insamlas uppgifter om deltagande i arbete, sysselsättning, arbetslöshet och annan verksamhet. Undersökningspopulationen utgörs av den 15–74-åriga befolkningen.

Urval

Urvalet omfattar 12 000 personer i månaden och 36 000 personer i kvartalet. Urvalet byts gradvis så att olika urvalspersoner intervjuas under tre på varandra följande månader. Under två på varandra följande kvartal är 3/5 av urvalspersonerna desamma. Efter ett år är urvalens övertäckning 2/5. Varje urvalsperson deltar i undersökningen i ungefär 1 1/2 år, och under denna tid intervjuas personen 5 gånger.

Urvalet uttas regionalt en gång om året ur det centrala befolkningsregistret i förhållande till vikterna för befolkningen, förutom för det minsta området, Åland, som har ett större urval än vad befolkningsvikten förutsätter. När det gäller ålder och kön är urvalet slumpmässigt.

Undersökningens referensperiod

Största delen av de insamlade uppgifterna gäller en viss undersökningsvecka, som vanligen är den vecka i månaden då den 15:e infaller.

Insamlingssättet

Mer än 90 % av intervjuerna görs per telefon. Resten av intervjuerna förs som besökintervjuer eller i undantagsfall som postenkäter (mindre än 1 %).

Kato

Vuoden 1991 toisella neljänneksellä nettokato oli 7,4 %, miesten kato oli 8,7 % ja naisten 6,2 %.

Tulokset

Työvoimatutkimuksen tuloksia tuotetaan kuukausittain, neljännesvuosittain ja vuosittain. Kuukausitiedot saadaan ko. tutkimusviikon perusteella suurentamalla tutkimusviikon tiedot vastaamaan koko 15-74 -vuotiasta väestöä. Estimointi tapahtuu sukupuolen, iän ja alueen mukaan ositettuna. Neljännesvuosi- ja vuositulokset lasketaan kuukausituloksista keskiarvoina ja tehdyt työtunnit ja päivätiedot kuukausitietojen summina.

Tietojen tarkkuudesta

Koska työvoimatutkimus on satunnaisotokseen perustuva tilasto, sisältyy lukuihin tiettyä otantavirhettä. Siten esimerkiksi kahden peräkkäisen vuosineljänneksen tai vastaavan edellisen vuoden neljänneksen erotuksen on koko maan työvoimaluvussa oltava yli 20 000 ja työttömyysluvussa yli 9 000, jotta muutokset olisivat tilastollisesti merkitseviä 90 prosentin luottamustasolla.

Otosten päällekkyydestä johtuen neljännesvuosi- ja vuosimuutokset sisältävät suhteellisesti vähemmän otannasta johtuvaa satunnaisvirhettä kuin muutokset kuukaudesta toiseen.

Lisätietoja työvoimatutkimuksen tilastollisesta tarkkuudesta mm. keskvirheistä, on saatavissa työvoimatilastotoimistosta.

Työvoimatilaston (ent. työvoimatutkimus) käsitteitä ja määritelmiä on selvitetty mm. julkaisussa Työvoimatilasto 1989, Työmarkkinat 1990:24.

Bortfallet

Under 1991 års andra kvartal var nettobortfallet 7,4 %, bortfallet bland män var 8,7 % och bland kvinnor 6,2 %.

Resultaten

Arbetskraftsundersökningsresultat kan uttas varje månad, kvartalsvis och årligen. Månadsuppgifterna fås på basen av undersökningsveckan genom att uppräknat ifrågavarande veckas uppgifter att motsvara hela den 15-74-åriga befolkningen. Skattningen stratifieras enligt kön, ålder och område. Kvartals- och årsuppgifterna räknas som medeltal av månadsresultaten, och utförda arbetstimmar och dagsuppgifter som summan av månadsuppgifterna.

Om uppgifternas noggrannhet

Eftersom arbetskraftsundersökningen är statistik som baserar sig på slumpmässigt urval förekommer det vissa samplingsfel i uppgifterna. Således bör skillnaden mellan två på varandra följande kvartal eller motsvarande föregående kvartal vara mer än 20 000 för hela landets arbetskraftssiffror och mer än 9 000 för arbetslöshetssiffrorna, för att ändringarna skall vara statistiskt signifikanta med 90 %:s säkerhet.

På grund av urvalens övertäckning innehåller kvartals- och årsändringarna relativt sett mindre sådana slumpfel som beror på urvalet än ändringarna från månad till månad.

Ytterliga upplysningar om arbetskraftsundersökningens statistiska noggrannhet bl.a. om medelfel, kan erhållas från byron för arbetskraftsstatistik.

Definition av de viktigaste begreppen i arbetskraftsstatistik (förra arbetskraftsundersökningen) har redogjorts bl.a. i årspublikationen Arbetskraftsstatistik 1989, Arbetsmarknaden 1990:24.

Taulut Tabeller

Sivu

Sida

II Neljännes 1991, Taulu

1. 15-74-vuotias väestö	6
2. Työvoima	6
Työvoima iän ja sukupuolen mukaan	6
Työvoimaosuus iän ja sukupuolen mukaan	6
3. Työlliset	7
Työlliset iän ja sukupuolen mukaan	7
Työlliset ammattiaseman ja sukupuolen mukaan	7
Työlliset työnantajan ja sukupuolen mukaan	7
Työlliset läänin mukaan	8
Työssäolo, ylityöt, sivutyöt	8
Normaali viikkotyöaika	8
Osa-aikatyölliset sukupuolen mukaan	8
Osa-aikatyölliset toimialoittain	8
4. Tehdyt työtunnit	9
Kaikki tehdyt työtunnit sukupuolen mukaan	9
Kaikki tehdyt työtunnit ammattiaseman mukaan	9
Tehdyt työtunnit päätyössä työnantajan mukaan	9
Tehdyt yli- ja sivutyötunnit	9
Työssäolleiden keskimääräiset viikkotyötunnit (päätyö) ammattiaseman mukaan	9
Työssä olleiden keskimääräiset viikkotyötunnit (päätyö) toimialan mukaan	9
5. Työpäivät, poissaolopäivät sukupuolen mukaan	10
6. Työlliset toimialoittain sekä tehdyt työtunnit toimialoittain	11
7. Palkansaajat sekä palkansaajien tekemät työtunnit toimialoittain	12
8. Työttömät	13
Työttömät ja työttömyysasteet ikäryhmittäin	13
Työttömät ja työttömyysasteet lääneittäin	13
Työttömyysasteet toimialoittain	13
Työttömät taustan mukaan	14

II Kvartalet 1991, Tabell

1. Befolkning i åldern 15-74 år	6
2. Arbetskraften	6
Arbetskraften enligt ålder och kön	6
Rel. arbetskraftstal enligt ålder och kön	6
3. Sysselsatta	7
Sysselsatta enligt ålder och kön	7
Sysselsatta enligt yrkesställning och kön	7
Sysselsatta enligt arbetsgivare och kön	7
Sysselsatta enligt län	8
Arbetsnärvaro, övertidsarbete, bisyssla	8
Normal arbetstid i veckan	8
Deltidssysselsatta enligt kön	8
Deltidssysselsatta enligt näringsgren	8
4. Utförda arbetstimmar	9
Totalt antal arbetstimmar enligt kön	9
Totalt antal arbetstimmar enligt yrkesställning	9
Utförda arbetstimmar i huvudsyssla enligt arbetsgivare	9
Utförda övertids- och bisysslotimmar	9
Veckoarbetstimmar i medeltal för personer i arbete (huvudsyssla) enligt yrkesställning	9
Veckoarbetstimmar i medeltal för personer i arbete (huvudsyssla) enligt näringsgren	9
5. Arbetsdagar, frånvarodagar enligt kön	10
6. Sysselsatta efter näringsgren samt utförda arbetstimmar enligt näringsgren	11
7. Löntagare och utförda arbetstimmar efter näringsgren	12
8. Arbetslösa	13
Arbetslösa och rel. arbetslöshetstal efter åldersgrupp	13
Arbetslösa och rel. arbetslöshetstal länsvis	13
Rel. arbetslöshetstal efter näringsgren	13
Arbetslösa efter bakgrund	14

9. Työvoimaan kuulumattomat pääryhmittäin	14
10. 15-74-vuotiaat toiminnan laadun mukaan ikäryhmittäin ja lääneittäin	15
11. Työlliset ammattiaseman mukaan toimialoittain	16
12. Työlliset toimialoittain ja lääneittäin	17
13. Tehdyt työpäivät ja työtunnit työllisten ammattiaseman mukaan toimialoittain	18
14. Tehdyt työtunnit toimialoittain ja lääneittäin ..	19
15. 15-64-vuotiaiden työvoimaosuudet sukupuolen mukaan eräissä OECD-maissa	20
16. Työttömyysasteet (standardisoitu) eräissä OECD-maissa v. 1986–1990	21
 Kuviot	22 – 23
 Liitteet	
Työvoimatutkimuksessa siirrytty uuteen toimialaluoki- tukseen v. 1990 alusta	24
Työvoimatutkimuksen uusi toimialaluokittelu 1.1.1989 alkaen	25

9. Befolkning ej i arbetskraften enligt huvud- grupper	14
10. 15-74 åriga efter verksamhet och ålder och län	15
11. Sysselsatta efter yrkesställning och näringsgren	16
12. Sysselsatta efter näringsgren länsvis	17
13. Utförda arbetsdagar och arbetstimmar enligt sysselsattas yrkesställning och näringsgren ...	18
14. Utförda arbetstimmar efter näringsgren länsvis	19
15. 15-64-årigas relativa arbetskraftstal efter lön i vissa OECD-länder	20
16. Relativa arbetslöshetstal (standardiserade) i vissa OECD-länder	21
 Figurerna	22 – 23

	2. nelj. - kvart. 1991	1. nelj. - kvart. 1991	2. nelj. - kvart. 1990	Muutos - Förändring 2.nelj. - kvart. 91/90 %
	1000 henkeä - personer			
1. 15-74-VUOTIAS VÄESTÖ				
BEFOLKNING I ÄLDERN 15-74 ÅR	3756	3751	3733	0,6
Miehet - Män	1850	1847	1837	0,7
Naiset - Kvinnor	1906	1904	1897	0,5
TYÖVOIMA - ARBETSKRAFTEN	2580	2494	2606	-1,0
Miehet - Män	1353	1310	1367	-1,0
Naiset - Kvinnor	1227	1183	1238	-0,9
TYÖLLISET - SYSSELSATTA	2404	2347	2522	-4,7
Miehet - Män	1243	1212	1318	-5,7
Naiset - Kvinnor	1161	1135	1204	-3,5
TYÖTTÖMÄT - ARBETSLÖSA	176	146	84	110,7
Miehet - Män	111	98	49	125,4
Naiset - Kvinnor	66	48	35	90,0
TYÖVOIMAAN KUULUMATTOMAT				
BEFOLKNING EJ I ARBETSKRAFTEN	1175	1258	1128	4,2
Miehet - Män	497	537	470	5,9
Naiset - Kvinnor	678	721	658	3,1
TYÖVOIMAOSUUS - REL.ARBETSKRAFTSTAL, %	68,7	66,5	69,8	-1,1 yks.
Miehet - Män	73,1	70,9	74,4	-1,3 yks.
Naiset - Kvinnor	64,4	62,1	65,3	-0,9 yks.
TYÖTTÖMYYSASTE - REL.ARBETSLÖSHETSTAL,%	6,8	5,9	3,2	3,6 yks.
Miehet - Män	8,2	7,5	3,6	4,6 yks.
Naiset - Kvinnor	5,4	4,1	2,8	2,6 yks.
2. TYÖVOIMA - ARBETSKRAFTEN	2580	2494	2606	-1,0
IKÄ 15-24	370	302	401	-7,7
ÄLDER 25-54	1978	1959	1973	0,3
55-74	232	232	232	0,2
15-64	2563	2477	2587	-0,9
Miehet - Män	1353	1310	1367	-1,0
IKÄ 15-24	190	156	207	-8,5
ÄLDER 25-54	1044	1035	1040	0,4
55-74	120	120	120	-0,5
15-64	1342	1301	1356	-1,0
Naiset - Kvinnor	1227	1183	1238	-0,9
IKÄ 15-24	181	147	194	-6,8
ÄLDER 25-54	934	924	933	0,1
55-74	112	112	111	0,9
15-64	1220	1176	1231	-0,9
TYÖVOIMAOSUUS - REL.ARBETSKRAFTSTAL, %	68,7	66,5	69,8	-1,1 yks.
IKÄ 15-24	57,4	46,8	61,6	-4,2 yks.
ÄLDER 25-54	89,4	88,7	90,1	-0,7 yks.
55-74	25,8	25,9	26,0	-0,2 yks.
15-64	76,2	73,7	77,2	-1,0 yks.
Miehet - Män	73,1	70,9	74,4	-1,3 yks.
IKÄ 15-24	57,6	47,2	62,4	-4,8 yks.
ÄLDER 25-54	92,7	92,1	93,3	-0,6 yks.
55-74	30,3	30,5	30,8	-0,5 yks.
15-64	79,2	76,8	80,4	-1,2 yks.
Naiset - Kvinnor	64,4	62,1	65,3	-0,9 yks.
IKÄ 15-24	57,2	46,4	60,8	-3,6 yks.
ÄLDER 25-54	86,0	85,2	86,8	-0,8 yks.
55-74	22,3	22,3	22,2	0,1 yks.
15-64	73,2	70,5	74,1	-0,9 yks.

		2. nelj. - kvart. 1991	1. nelj. - kvart. 1991	2. nelj. - kvart. 1990	Muutos - Förändring 2. nelj. - kvart. 91/90 %
		1000 henkeä - personer			
3. TYÖLLISET - SYSSELSATTA		2404	2347	2522	-4,7
IKÄ	15-24	322	269	376	-14,3
ÅLDER	25-54	1862	1858	1923	-3,2
	55-74	220	220	223	-1,5
	15-64	2386	2330	2503	-4,7
Miehet - Män		1243	1212	1318	-5,7
IKÄ	15-24	161	134	192	-16,3
ÅLDER	25-54	969	965	1009	-4,0
	55-74	113	113	117	-3,3
	15-64	1231	1202	1307	-5,8
Naiset - Kvinnor		1161	1135	1204	-3,5
IKÄ	15-24	162	135	184	-12,3
ÅLDER	25-54	893	893	914	-2,2
	55-74	107	106	106	0,5
	15-64	1155	1128	1196	-3,5
AMMATTIASEMA - YRKESSTÄLLNING					
Työlliset yht. - Sysselesatta inalles		2404	2347	2522	-4,7
Palkansaaajat - Löntagare		2061	2003	2163	-4,7
Työntekijät - Arbetare		861	833	942	-8,6
Toimihenkilöt - Funktionärer		1197	1167	1217	-1,6
Yrittäjät ja yritt. perheenjäs.- Företagare och företagare- familjemedlemmar		343	344	359	-4,5
Miehet - Män		1243	1212	1318	-5,7
Palkansaaajat - Löntagare		1018	986	1084	-6,1
Työntekijät - Arbetare		563	543	617	-8,8
Toimihenkilöt - Funktionärer		453	440	466	-2,7
Yrittäjät ja yritt. perheenjäs.- Företagare och företagare- familjemedlemmar		224	227	234	-4,0
Naiset - Kvinnor		1161	1135	1204	-3,5
Palkansaaajat - Löntagare		1043	1018	1078	-3,3
Työntekijät - Arbetare		298	290	325	-8,3
Toimihenkilöt - Funktionärer		744	727	751	-1,0
Yrittäjät ja yritt. perheenjäs.- Företagare och företagare- familjemedlemmar		118	117	125	-5,5
TYÖNANTAJA - ARBETSGIVARE					
Työlliset yht. - Sysselesatta inalles		2404	2347	2522	-4,7
Yksityinen - Privat		1684	1638	1797	-6,3
Julkinen - Offentlig		718	706	722	-0,6
Valtio - Staten		221	223	232	-5,0
Kunta - Kommun		497	483	490	1,4
Tuntematon - Okänd		2	3	2	-22,2
Miehet - Män		1243	1212	1318	-5,7
Yksityinen - Privat		988	962	1061	-6,8
Julkinen - Offentlig		253	249	256	-1,2
Valtio - Staten		124	123	132	-5,8
Kunta - Kommun		129	126	125	3,8
Tuntematon - Okänd		1	1	1	10,8
Naiset - Kvinnor		1161	1135	1204	-3,5
Yksityinen - Privat		696	676	736	-5,5
Julkinen - Offentlig		464	458	466	-0,3
Valtio - Staten		96	100	100	-3,8
Kunta - Kommun		368	357	366	0,7
Tuntematon - Okänd		1	1	2	-41,2

	2. nelj. - kvart. 1991	1. nelj. - kvart. 1991	2. nelj. - kvart. 1990	Muutos - Förändring 2.nelj. - kvart. 91/90
	1000 henkeä - personer			%
LÄÄNI - LÄN				
Koko maa - Hela landet	2404	2347	2522	-4,7
Uudenmaan - Nylands	670	667	703	-4,6
Turun ja Porin - Åbo och Björneborgs	347	336	368	-5,7
Ahvenanmaa - Åland	13	12	13	-2,6
Hämeen - Tavastehus	330	324	345	-4,4
Kymen - Kymmene	153	149	160	-4,0
Mikkelin - St.Michels	95	90	100	-5,2
Pohjois-Karjalan - Norra Karelen	76	72	79	-3,5
Kuopion - Kuopio	119	113	121	-1,6
Keski-Suomen - Mellersta Finland	114	112	119	-4,3
Vaasan - Vasa	204	198	216	-5,3
Oulun - Uleåborgs	190	185	201	-5,4
Lapin - Lapplands	92	89	96	-5,0
TYÖSSÄOLO, YLITYÖT, SIVUTYÖT - ARBETSNÄRVARO, ÖVERTIDSARBETE, BISYSSLA				
Työlliset yht. - Sysselsatta inalles	2404	2347	2522	-4,7
Työissä olleet - I arbete	2121	2137	2195	-3,4
Työssäholoaste - Relativt närvarotal, %	88,2	91,1	87,1	1,1 yks.
Poissa työstä - Frånvarande	283	210	326	-13,3
Sairaana - Sjuk	55	59	60	-9,2
Lomalla - På semester	178	106	218	-18,2
Äitiyslomalla - På moderskapsledighet	39	38	40	-3,1
Muu syy - Annan orsak	10	5	5	81,8
Ylityötä tehneet - Utfört övertidsarbete	199	212	205	-2,9
Ylityöaste - Relativt övertidstal, %	8,3	9,0	8,1	0,2 yks.
Sivutyötä tehneet - Haft bisyssla	146	153	153	-4,1
Sivutyöaste - Relativt bisysslotal, %	6,1	6,5	6,1	0,0 yks.
NORMAALI VIIKKOTYÖAIKA - NORMAL ARBETSTID I VECKAN				
Työlliset yht. - Sysselsatta inalles	2404	2347	2522	-4,7
1 - 19 tuntia/viikko - timmar/vecka	80	92	75	6,0
20 - 29	96	101	94	1,7
30 - 34	131	98	121	7,8
35 - 40	1764	1733	1880	-6,2
41 -	295	288	319	-7,4
Tuntematon - Okänd	38	35	32	19,0
OSA-AIKATYÖLLISET - DELTIDS- SYSSELSATTA (1-29 T/VKO - T/VECKA)				
Yhteensä - Inalles	176	193	169	3,7
Miehet - Män	62	66	54	14,7
Naiset - Kvinnor	114	127	115	-1,4
OSUUS TYÖLLISISTÄ - ANDEL AV SYSSELSATTA, %				
Yhteensä - Inalles	7,3	8,2	6,7	0,6 yks.
Miehet - Män	5,0	5,5	4,1	0,9 yks.
Naiset - Kvinnor	9,8	11,2	9,6	0,2 yks.
OSA-AIKATYÖLLISET TOIMIALOITTAIN - TOL DELTIDSSYSSELSATTA EFTER NÄRINGSGREN -NI				
Kaikki toimialat - Alla näringsgrenar 01-99	176	193	169	3,7
Maa- ja metsätalous -				
Jord- och skogsbruk 01-04	25	29	24	6,5
Teollisuus - Industri 06-34	13	13	13	4,2
Rakennustoiminta -				
Byggnadsverksamhet 35-38	5	5	4	26,1
Kauppa - Handel 41-48	36	39	35	2,8
Liikenne - Samfärdsel 51-58	10	11	12	-18,0
Rahoitus- ja liike-el. palv. toim.-				
Bank-, fastigh. o uppdragsverksamhet 61-77	24	26	21	15,4
Julkiset ja muut palvelut				
Offentliga och andra tjänster 81-98	62	71	61	2,3
Tuntematon - Okänd 99	0	0	0	-78,4

	2. nelj. - kvart. 1991	1. nelj. - kvart. 1991	2. nelj. - kvart. 1990	Muutos - Förändring 2.nelj. - kvart. 91/90 %	
	milj. tuntia - timmar				
4. TEHDYTTYÖTUNNIT - UTFÖRDA ARBETSTIMMAR					
KAIKKI TEHDYTTYÖTUNNIT - TOTALT ANTAL ARBETSTIMMAR	1067,7	1048,1	1104,0	-3,3	
Miehet - Män	599,7	581,8	631,7	-5,1	
Naiset - Kvinnor	468,0	466,3	472,3	-0,9	
Ammattiasema - Yrkesställning					
Palkansaajat - Löntagare	864,6	862,8	888,9	-2,7	
Työntekijät - Arbetare	363,3	354,1	395,7	-8,2	
Toimihenkilöt - Funktionärer	500,6	507,6	491,8	1,8	
Yrittäjät ja yritt. perheenjäs.- Företagare och företagare- familjemedlemmar	203,1	185,3	215,0	-5,6	
TEHDYTTYÖTUNNIT PÄÄTYÖSSÄ - UTFÖRDA ARBETSTIMMAR I HUVUDSYSSLA	1040,8	1024,5	1073,6	-3,1	
Työnantaja - Arbetsgivare					
Yksityinen - Privat	759,4	735,2	804,2	-5,6	
Julkinen - Offentlig	280,8	288,3	268,6	4,5	
Valtio - Stat	89,4	91,7	86,7	3,1	
Kunta - Kommun	191,4	196,5	181,9	5,2	
YLI- JA SIVUTYÖTUNNIT - ÖVERTIDS- OCH BISYSSLOTIMMAR					
Tehdyt ylityötunnit - Utförda övertidstimmar	19,9	20,7	22,2	-10,5	
Tehdyt sivutyötunnit - Utförda bisysslotimmar	26,9	23,6	30,4	-11,6	
TYÖSSÄOLLEIDEN KESKIMÄÄRÄISET VIKKOTYÖTUNNIT, päätyö - VECKOARBETSTIMMAR I MEDEL TAL FÖR PERSONER I ARBETE, huvudsyssla (tuntia/viikko - timmar/vecka)					
Ammattiasema - Yrkesställning					
Yhteensä - Sammanlagt	39,0	38,4	37,4	4,4	
Palkansaajat - Löntagare	37,4	37,2	35,5	5,2	
Työntekijät - Arbetare	37,1	37,0	35,9	3,4	
Toimihenkilöt - Funktionärer	37,6	37,4	35,3	6,6	
Yrittäjät ja yritt. perheenjäs.- Företagare och företagare- familjemedlemmar	48,3	45,1	47,8	1,1	
Toimiala - Näringsgren					
Kaikki toimialat - Alla näringsgrenar 01-99	39,0	38,4	37,4	4,4	
Maa- ja metsätalous -					
Jord- och skogsbruk	01-04	47,6	41,8	47,3	0,6
Teollisuus - Industri	06-34	38,8	38,9	37,2	4,4
Rakennustoiminta -					
Byggnadsverksamhet	35-38	40,3	39,8	38,5	4,4
Kauppa - Handel	41-48	39,2	39,1	37,5	4,4
Liikenne - Samfärdsel	51-58	40,0	39,1	37,9	5,7
Rahoitus- ja liike-el. palv. toim.- Bank-, fastigh. o uppdragsverksamhet	61-77	37,1	37,4	35,0	6,1
Julkiset ja muut palvelut					
Offentliga och andra tjänster	81-98	36,4	36,3	34,4	5,8

	2. nelj. - kvart. 1991	1. nelj. - kvart. 1991	2. nelj. - kvart. 1990	Muutos - Förändring 2.nelj. - kvart. 91/90
	1000 päivää - dagar			%
5. TYÖPÄIVÄT, POISSAOLOPÄIVÄT ARBETSDAGAR, FRÅNVARODAGAR				
Työpäivät - Arbetsdagar	131580	131372	134716	-2,3
Miehet - Män	70557	69975	73261	-3,7
Naiset - Kvinnor	61024	61398	61454	-0,7
Poissaolopäivät sairauden takia - Frånvarodagar p.g.a. sjukdom	4626	5420	5036	-8,1
Miehet - Män	2116	2641	2241	-5,6
Naiset - Kvinnor	2510	2779	2794	-10,2
Poissaolopäivät muusta syystä - Frånvarodagar av annat skäl	900	785	690	30,4
Miehet - Män	548	358	332	65,1
Naiset - Kvinnor	352	427	357	-1,4

6. TYÖLLISET TOIMIALOITTAIN SEKÄ TEHDYT TYÖTUNNIT TOIMIALOITTAIN
SYSSELSATTA EFTER NÄRINGSREN SAMT UTFÖRDA ARBETSTIMMAR ENLIGT NÄRINGSREN

TOIMIALA NÄRINGSREN	TOL -NI	TYÖLLISET SYSSELSATTA			TEHDYT TYÖTUNNIT UTFÖRDA ARBETSTIMMAR			Muutos Förändring		Muutos Förändring	
		Nelj. - kvart. Vuosi - År	2. 1991	1. 1991	2. 1990	2. 1991/1990	2. 1991	1. 1991	2. 1990	2. 1991/1990	
		1000 henkeä - personer			%	Milj. tuntia - timmar			%		
KAIKKI TOIMIALAT	01-99	2404	2347	2522	-4,7	1067,7	1048,1	1104,0	-3,3		
MAA- JA METSÄTALOUS	01-04	201	190	212	-5,6	121,6	96,8	130,0	-6,4		
Maatalous	01-02	169	155	176	-4,0	107,3	80,3	112,7	-4,8		
Metsätalous	04	32	36	37	-12,9	14,3	16,5	17,3	-17,1		
TEOLLISUUS	06-09,11-29,31-34	522	512	569	-8,2	230,9	229,7	246,5	-6,3		
Kulutustavarateollisuus	11-13	101	100	113	-10,7	43,1	44,0	47,0	-8,4		
Metsäteoll.tuott.-,huonekal. valm., kustantaminen	14-17	144	140	150	-3,7	63,3	62,1	64,2	-1,3		
Metalli- ja kaivannais- teollisuus	06-09 23-27	181	179	198	-8,6	82,2	81,6	88,9	-7,5		
Muu teollisuus	18-22,29,31-34	97	93	108	-10,7	42,3	42,0	46,4	-8,9		
RAKENTAMINEN	35-38	188	180	210	-10,5	91,7	86,2	101,3	-9,5		
Talonrak., rak.palv.	35-36,38	146	145	169	-13,4	71,6	70,7	80,9	-11,5		
Maa- ja vesirakentaminen	37	42	35	41	1,6	20,1	15,5	20,4	-1,3		
KAUPPA, MAJ. JA RAV.TOIM.	41-48	378	372	405	-6,7	168,1	169,3	179,5	-6,3		
Tukkuk. ja agentuurit.	41-42	87	83	93	-7,2	40,5	40,5	43,3	-6,4		
Vähittäiskauppa	431-448	164	162	177	-7,6	69,7	70,5	74,5	-6,5		
Moott.ajon. kauppa	451-452	23	22	22	4,0	10,2	11,1	10,0	2,2		
Moott.ajon. huolto ja korj., kotital.es. korj.	453-454,449	33	34	34	-1,0	16,9	16,8	16,4	2,8		
Majoitus- ja ravitsemist.	47-48	72	71	79	-9,4	30,9	30,4	35,4	-12,7		
LIIKENNE	51-58	177	172	182	-2,8	77,1	74,6	78,0	-1,1		
Kuljetus	51-56	126	122	125	1,1	57,5	54,9	57,0	0,8		
Tietoliikenne	57-58	51	50	58	-11,2	19,6	19,7	21,0	-6,4		
RAHOITUS, VAKUUTUS JA LIIKE-ELÄMÄÄ PALV.TOIM	61-77	240	236	240	0,3	101,6	104,0	98,5	3,1		
Rahoitus- ja vak.toim.	61-62	77	79	85	-9,1	30,5	33,9	32,7	-6,9		
Kiinteistö-, puhtaus- ja vuokrauspalvelut	65-67	69	63	65	6,1	29,5	27,1	27,4	7,6		
Tekninen palvelu ja palvelut liike-elämälle	71-77	94	94	90	5,0	41,6	43,0	38,4	8,4		
JULKISET JA MUUT PALV.	81-98	694	683	700	-0,8	275,4	285,9	268,9	2,4		
Julk.hall. ja maanpuol.	81-83	131	127	135	-2,8	54,2	53,8	52,8	2,7		
Koulutus ja tutkimus	85-86	148	162	152	-3,0	52,9	66,3	51,1	3,6		
Terveyspalvelut	87	163	156	171	-4,7	62,3	63,9	65,2	-4,4		
Sosiaalipalvelut	88	140	133	133	5,2	58,0	57,1	53,2	9,0		
Muut palvelut	91-98	113	105	109	3,4	47,9	44,7	46,6	2,8		
TOIMIALA TUNTEMATON	99	3	3	3	..	1,2	1,7	1,1	..		

7. PALKANSAAJAT SEKÄ PALKANSAAJIEN TEKEMÄT TYÖTUNNIT TOIMIALOITTAIN
LÖNTAGARE OCH UTFÖRDA ARBETSTIMMAR EFTER NÄRINGSREN

TOIMIALA NÄRINGSREN	TOL -NI	PALKANSAAJAT LÖNTAGARE				PALKANSAAJIEN TEKEMÄT TYÖTUNNIT ARB.TIMMAR UTFÖRDA AV LÖNTAGARE			
		Nelj. - kvart. Vuosi - År		Muutos Förändring		Muutos Förändring		Muutos Förändring	
		2. 1991	1. 1991	2. 1990	2. 1991/1990	2. 1991	1. 1991	2. 1990	2. 1991/1990
		1000 henkeä	- personer	%	Milj. tuntia	- timmar	%		
KAIKKI TOIMIALAT	01-99	2061	2003	2163	-4,7	864,6	862,8	888,9	-2,7
MAA- JA METSÄTALOUS	01-04	55	44	55	0,0	30,2	22,7	29,4	2,7
Maatalous	01-02	32	23	30	8,6	20,4	13,0	18,6	9,8
Metsätalous	04	22	21	25	-10,2	9,8	9,7	10,8	-9,5
TEOLLISUUS	06-09,11-29,31-34	495	484	540	-8,3	215,6	214,7	229,5	-6,0
Kulutustavarateollisuus	11-13	94	93	106	-11,3	39,0	40,1	42,8	-8,7
Metsäteoll.tuott.-,huonekal. valm., kustantaminen	14-17	136	132	142	-4,1	58,7	57,6	59,5	-1,3
Metalli- ja kaivannais- teollisuus	06-09 23-27	171	169	187	-8,4	76,8	76,1	82,5	-6,9
Muu teollisuus	18-22,29,31-34	94	90	105	-10,6	41,1	40,9	44,7	-8,1
RAKENTAMINEN	35-38	156	149	176	-11,6	72,6	68,9	79,9	-9,1
Talonrak., rak.palv.	35-36,38	121	121	143	-15,5	56,8	56,7	64,9	-12,5
Maa- ja vesirakentaminen	37	35	28	33	5,2	15,8	12,2	15,0	5,8
KAUPPA, MAJ. JA RAV.TOIM.	41-48	316	306	341	-7,4	129,5	128,1	140,1	-7,6
Tukku- ja agentuurit.	41-42	76	72	84	-10,2	34,7	34,2	38,1	-9,0
Vähittäiskauppa	431-448	136	131	146	-7,1	52,0	50,8	55,4	-6,2
Moott.ajon. kauppa	451-452	20	19	20	0,3	8,6	9,2	8,7	-0,9
Moott.ajon. huolto ja korj., kotital.es. korj.	453-454,449	22	22	22	-0,7	10,2	9,8	9,5	7,3
Majoitus- ja ravitsemist.	47-48	63	62	69	-9,2	24,0	24,1	28,3	-15,4
LIIKENNE	51-58	155	150	161	-3,6	64,3	63,2	65,6	-1,9
Kuljetus	51-56	103	99	103	0,6	44,7	43,7	44,8	-0,2
Tietoliikenne	57-58	51	50	58	-11,1	19,6	19,6	20,8	-5,7
RAHOITUS, VAKUUTUS JA LIIKE-ELÄMÄÄ PALV.TOIM	61-77	217	209	217	-0,1	89,2	90,1	87,4	2,0
Rahoitus- ja vak.toim.	61-62	76	78	85	-9,7	30,1	33,5	32,6	-7,7
Kiinteistö-, puhtaus- ja vuokrauspalvelut	65-67	62	55	58	7,2	25,5	22,8	23,6	8,0
Tekninen palvelu ja palvelut liike-elämälle	71-77	79	76	75	5,1	33,6	33,9	31,2	7,7
JULKISET JA MUUT PALV.	81-98	667	657	671	-0,7	262,1	273,6	256,0	2,4
Julk.hall. ja maanpuol.	81-83	131	127	135	-2,7	54,1	53,6	52,6	2,9
Koulutus ja tutkimus	85-86	147	161	151	-2,6	52,6	65,6	50,5	4,2
Terveyspalvelut	87	159	153	166	-4,2	60,6	62,4	63,2	-4,1
Sosiaalipalvelut	88	136	129	128	6,2	56,6	55,2	51,2	10,6
Muut palvelut	91-98	93	87	92	2,1	38,2	36,8	38,6	-1,0
TOIMIALA TUNTEMATON	99	2	3	2	..	1,0	1,5	1,0	..

		2. nelj. - kvart. 1991	1. nelj. - kvart. 1991	2. nelj. - kvart. 1990	Muutos - Förändring 2. nelj. - kvart. 91/90
		1000 henkeä - personer			%
8. TYÖTTÖMÄT - ARBETSLÖSA		176	146	84	110,7
IKÄ	15-24	48	33	25	92,2
ÅLDER	25-54	116	101	50	130,9
	55-74	12	12	8	45,1
	15-64	176	146	84	110,7
TYÖTTÖMYYSASTE - REL.ARBETSLÖSHETSTAL,%		6,8	5,9	3,2	3,6 yks.
IKÄ	15-24	13,0	11,1	6,3	6,7 yks.
ÅLDER	25-54	5,9	5,1	2,5	3,4 yks.
	55-74	5,2	5,3	3,6	1,6 yks.
	15-64	6,8	5,9	3,2	3,6 yks.
TYÖTTÖMÄT LÄÄNEITTÄIN - ARBETSLÖSA EFTER LÄN					
Koko maa - Hela landet		176	146	84	110,7
Uudenmaan - Nylands		27	19	9	200,8
Turun ja Porin - Åbo och Björneborgs		26	19	11	125,2
Ahvenanmaa - Åland		0	0	0	0,0
Hämeen - Tavastehus		27	20	12	129,0
Kymen - Kymmene		12	12	6	97,7
Mikkelin - St.Michels		7	9	3	119,4
Pohjois-Karjalan - Norra Karelen		8	9	7	12,4
Kuopion - Kuopio		9	9	6	49,1
Keski-Suomen - Mellersta Finlands		12	11	5	127,8
Vaasan - Vasa		17	11	7	131,8
Oulun - Uleåborgs		22	19	12	86,5
Lapin - Lapplands		10	8	5	108,2
TYÖTTÖMYYSASTEET LÄÄNEITTÄIN, % - RELATIVT ARBETSLÖSHETSTAL EFTER LÄN, %					
Koko maa - Hela landet		6,8	5,9	3,2	3,6 yks.
Uudenmaan - Nylands		3,9	2,8	1,3	2,6 yks.
Turun ja Porin - Åbo och Björneborgs		6,9	5,4	3,0	3,9 yks.
Ahvenanmaa - Åland		0,2	0,6	0,0	0,2 yks.
Hämeen - Tavastehus		7,5	5,9	3,3	4,2 yks.
Kymen - Kymmene		7,4	7,4	3,7	3,7 yks.
Mikkelin - St.Michels		7,2	9,0	3,3	3,9 yks.
Pohjois-Karjalan - Norra Karelen		9,6	11,1	8,3	1,3 yks.
Kuopion - Kuopio		7,1	7,5	4,8	2,3 yks.
Keski-Suomen - Mellersta Finlands		9,2	8,8	4,1	5,1 yks.
Vaasan - Vasa		7,6	5,3	3,2	4,4 yks.
Oulun - Uleåborgs		10,2	9,3	5,4	4,8 yks.
Lapin - Lapplands		10,1	8,2	4,9	5,2 yks.
TYÖTTÖMYYSASTEET TOIMIALOITTAIN, % TOL REL. ARBETSLÖSHETSTAL EFTER NÄRINGSGREN, % -NI					
Kaikki toimialat - Alla näringsgrenar 01-99		6,8	5,9	3,2	3,6 yks.
Maa- ja metsätalous -					
Jord- och skogsbruk	01-04	4,5	4,5	2,7	1,8 yks.
Teollisuus - Industri	06-34	6,2	5,8	2,3	3,9 yks.
Rakennustoiminta -					
Byggnadsverksamhet	35-38	14,6	16,6	5,8	8,8 yks.
Kauppa - Handel	41-48	4,5	3,7	2,4	2,1 yks.
Liikenne - Samfärdsel	51-58	3,6	4,9	2,3	1,3 yks.
Rahoitus- ja liike-el. palv. toim.-					
Bank-,fastigh. o uppdragsverksamhet	61-77	3,4	3,9	1,6	1,8 yks.
Julkiset ja muut palvelut					
Offentliga och andra tjänster	81-98	4,1	3,2	2,7	1,4 yks.

	2. nelj. - kvart. 1991	1. nelj. - kvart. 1991	2. nelj. - kvart. 1990	Muutos - Förändring 2.nelj. - kvart. 91/90
	1000 henkeä - personer			%
TYÖTTÖMÄT TAUSTAN MUKAAN - ARBETSLÖSA EFTER BAKGRUND				
Työttömät yhteensä - Arbetslösa inalles	176	146	84	110,7
Työssä ennen työttömyyttä - I arbete före arbetslöshet	141	132	70	101,1
Ensi kertaa pysyvää työtä hakevat - Söker för första gången stadigvarande arbete	10	5	4	166,8
Muu - Annan	26	9	10	156,1
9. TYÖVOIMAAN KUULUMATTOMAT - BEFOLKNING EJ I ARBETSKRAFTEN				
Yhteensä - Sammanlagt	1175	1258	1128	4,2
Koululaiset, opiskelijat - Studerande	269	359	244	10,3
Kotitaloustyötä tekevät - I hushållsarbete	117	110	110	6,5
Työkyvyttömät - Arbetsoförmögna	252	249	244	3,3
Eläkkeellä iän perusteella - Pensionärer på basen av ålder	495	496	493	0,4
Asevelvollisuutta suorittavat, muut - Värnpliktiga, andra	42	44	37	14,0

10. 15-74-VUOTIAAT TOIMINNAN LAADUN MUKAAN IKÄRYHMITTÄIN JA LÄÄNEITTÄIN
15-74-ÄRIGA EFTER VERKSAMHET OCH ÅLDER OCH LÄN

2. neljännes 1991 - 2. kvartalet 1991

15-74-vuotias väestö- Befolkning i åldern 15-74 år (1000 henkeä - personer)

Ikä - Alder Lääni - Län	Yht. Summa	Työvoima- Arbetskraften	Yhteensä Summa	Työttömät Arbetslösa	Työvoima- osuus- krafts- tal %	Työttöm. aste- Rel.arb. löshets- tal %	1175	269	117	495	252	42	Työvoimaan kuulumattomat-Ej i arbetskraften	
													Etäällä. Kotital. Eiäkkäl. Iän per. Arbets- Andra	Muut opisk. På ålder- oförmögna dompens.
IKÄ - ÅLDER	3756	2580	2404	176	68.7	6.8	1175	269	117	495	252	42		
15-19	306	125	103	21	40.7	17.2	181	169	2	0	1	10		
20-24	339	246	219	27	72.4	10.9	94	61	9	0	3	21		
25-29	377	329	305	24	87.5	7.4	47	18	21	0	5	3		
30-34	381	342	321	21	89.6	6.1	40	9	24	0	5	1		
35-39	405	369	348	21	91.1	5.6	36	6	17	0	13	1		
40-44	438	404	379	24	92.3	6.0	34	4	12	0	16	2		
45-49	331	299	285	13	90.3	4.5	32	2	7	1	21	1		
50-54	281	236	223	13	83.9	5.3	45	1	7	2	35	1		
55-59	252	151	141	10	59.9	6.5	101	0	9	19	72	1		
60-64	255	64	61	2	24.9	3.6	191	0	10	99	81	1		
65-69	223	13	13	0	5.7	0.0	210	0	0	210	0	0		
70-74	169	5	5	0	3.1	0.0	164	0	0	164	0	0		
15-24	645	370	322	48	57.4	13.0	275	229	10	0	4	31		
15-64	3364	2563	2386	176	76.2	6.9	801	269	117	121	252	42		
LÄÄNI - LÄN	3756	2580	2404	176	68.7	6.8	1175	269	117	495	252	42		
Koko maa - Hela Landet	955	697	670	27	73.0	3.9	258	66	30	99	51	12		
Uudenmaan - Nylands	547	372	347	26	68.1	6.9	175	36	17	78	38	6		
Turun ja Porin - Åbo	18	13	13	0	71.6	0.2	5	2	1	2	0	0		
och Björneborgs	516	357	330	27	69.1	7.5	159	34	16	72	32	7		
Åhvenanmaa - Åland	255	165	153	12	64.9	7.4	89	19	8	41	20	2		
Hämeen - Tavastehus	157	103	95	7	65.3	7.2	55	12	5	24	12	2		
Kymen - Kymmene	132	84	76	8	64.0	9.6	47	10	4	20	13	1		
Mikkelin - St.Michels	192	128	119	9	66.7	7.1	64	15	5	28	15	2		
Pohjois-Karjalan - Norra Karelen	189	126	114	12	66.4	9.2	64	14	5	28	15	2		
Kuopion - Kuopio	325	221	204	17	68.2	7.6	103	25	11	45	19	3		
Keski-Suomen - Mellersta Finland	320	212	190	22	66.3	10.2	108	26	11	40	26	4		
Vaasan - Vasa	150	102	92	10	68.0	10.1	48	13	4	18	12	2		
Oulun - Uleåborgs														
Lapin - Lapplands														

11. TYÖLLISET AMMATTIASEMAN MUKAAN TOIMIALOITTAIN
SYSSELSATTA EFTER YRKESSTÄLLNING OCH NÄRINGSGRUPP

2. neljännes 1991 - 2. kvartalet 1991

Toimiala Näringsgrupp	TOL -NI	Työlliset - Yhteensä Sammanlagt	Miehet Män	Naiset Kvinnor	Sysselsatta Naiset Kvinnor	Palkansaajat - Yhteensä Sammanl.	Löntagare Työntekijät Arbetare	Toimihenkilöt Funktionärer	Yrittäjät ja yrittäjä- perheenjäsenet - Företagare och före- tagarfamiljemedlemmar
KAIKKI TOIMIALAT	01-99	2404	1243	1161	2061	861	1197	343	
MAA- JA METSÄTALOUS	01-04	201	126	74	55	39	15	146	
Maatalous	01-02	169	97	71	32	26	6	136	
Metsätalous	04	32	29	3	22	14	9	10	
TEOLLISUUS	06-09, 11-29, 31-34	522	350	172	495	324	171	27	
Kulutustavarateollisuus	11-13	101	39	62	94	66	28	7	
Metsäteoll. tuott., huonekal. valm., kustantaminen	14-17	144	102	42	136	91	45	8	
Metalli- ja kaivannais- teollisuus	06-09	181	140	41	171	107	64	10	
Muu teollisuus	18-22, 29, 31-34	97	69	27	94	59	35	3	
RAKENTAMINEN	35-38	188	173	16	156	119	37	33	
Talonrak., rak.palv.	35-36, 38	146	134	13	121	94	27	26	
Maa- ja vesirakentaminen	37	42	39	3	35	25	9	7	
KAUPPA, MAJ. JA RAV.TOIM.	41-48	378	165	213	316	96	220	62	
Tukkuk. ja agenttuurit.	41-42	87	55	31	76	16	60	11	
Vähittäiskauppa	431-448	164	50	114	136	13	122	28	
Moott.ajon. kauppa	451-452	23	17	5	20	6	13	3	
Moott.ajon. huolto ja korj. kotital.es. korj.	453-454, 449	33	26	7	22	12	10	11	
Majoitus- ja ravitsemist.	47-48	72	17	55	63	49	13	9	
LIIKENNE	51-58	177	129	48	155	93	61	22	
Kuljetus	51-56	126	99	27	103	65	39	22	
Tietoliikenne	57-58	51	31	21	51	29	22	0	
RAHOITUS, VAKUUTUS JA LIIKE-ELÄMÄÄ PALV. TOIM	61-77	240	109	132	217	62	155	24	
Rahoitus- ja vak.toim.	61-62	77	19	58	76	5	71	1	
Kiinteistö-, puhtaus- ja vuokrauspalvelut	65-67	69	34	35	62	47	14	8	
Tekninen palvelu ja palvelut liike-elämälle	71-77	94	55	39	79	10	69	16	
JULKISET JA MUUT PALV.	81-98	694	189	505	667	127	539	28	
Julk.hall. ja maanpuol.	81-83	131	64	67	131	18	113	0	
Koulutus ja tutkimus	85-86	148	49	98	147	29	117	1	
Terveyspalvelut	87	24	24	139	159	29	130	5	
Sosiaalipalvelut	88	140	9	131	136	24	112	3	
Muut palvelut	91-98	113	43	69	93	27	66	19	
TOIMIALA TUNTEMATON	99	3	1	1	2	1	1	0	

1000 henkeä - personer

13. TEHDYT TYÖPÄIVÄT JA TYÖTUNNIT TYÖLLISTEN AMMATTIASEMAN MUKAAN TOIMIALOITTAIN
 UTFORDA ARBETSDAGAR OCH ARBETSTIMMAR ENLIGT SYSSELSATTAS YRKESSTÄLLNING OCH NÄRINGSREN

2. neljännes 1991 - 2. kvartalet 1991

TOIMIALA NÄRINGSREN	TOL -NI	1000 päivää - dagar		1000 tuntia - timmar			
		Ammattiasema - Yrkesstälning Yhteensä Palkansaajat ja yritys- Sammanl. Löntagare och föret.fam.medl.	Ammattiasema - Yrkesstälning Yhteensä Palkansaajat Yrittäjät ja yritys- Sammanl. Löntagare och föret.fam.medl.				
KAIKKI TOIMIALAT	01-99	131580	107990	23589	1067663	864599	203064
MAA- JA METSÄTALOUS	01-04	14538	3185	11352	121645	30234	91410
Maatalous	01-02	12769	1958	10810	107319	20431	86887
Metsätalous	04	1769	1227	542	14326	9803	4523
TEOLLISUUS	06-09,11-29,31-34	28427	26732	1695	230872	215617	15254
Kulutustavarateollisuus,11-13		5289	4840	448	43098	39034	4064
Metsäteoll.tuott.-huonekal. valm. kustantaminen	14-17	7871	7361	510	63335	58719	4615
Metalli- ja kaivannais- teollisuus	06-09	9991	9399	593	82173	76784	5389
Muu teollisuus	18-22,29,31-34	5276	5132	144	42266	41080	1186
RAKENTAMINEN	35-38	10522	8619	1904	91688	72622	19066
Talonrak., rak.palv.	35-36,38	8180	6690	1491	71566	56791	14775
Maa- ja vesirakentaminen	37	2342	1929	413	20122	15831	4291
KAUPPA, MAJ. JA RAV.TOIM.	41-48	20606	16454	4152	168145	129476	38669
Tukkuk. ja agentuurit.	41-42	4878	4215	663	40512	34699	5813
Vähittäiskauppa	431-448	8859	6937	1923	68672	51962	17710
Moott.ajon. huolto ja korj.	451-452	1233	1062	170	10199	8635	1563
Moott.ajon. huolto ja korj. kotital.es. korj.	453-454,449	1970	1242	728	16886	10194	6692
Majoitus- ja ravitsemist.	47-48	3666	2998	668	30876	23986	6891
LIIKENNE	51-58	9114	7721	1393	77142	64321	12821
Kuljetus	51-56	6492	5099	1393	57499	44702	12797
Tietoliikenne	57-58	2622	2622	0	19643	19619	24
RAHOITUS, VAKUUTUS JA LIIKKE-ELÄMÄÄ PALV.TOIM	61-77	12788	11327	1461	101568	89179	12388
Rahoitus- ja vak.toim.	61-62	3905	3863	42	30467	30077	390
Kiinteistö-, puhtaust- ja vuokrauspalvelut	65-67	3792	3308	484	29512	25526	3985
Tekninen palvelu ja palvelut liike-elämälle	71-77	5091	4156	935	41589	33576	8013
JULKISET JA MUUT PALV.	81-98	35457	33845	1612	275409	262149	13260
Julk.hall. ja maanpuol.	81-83	6911	6911	0	54200	54076	124
Koulutus ja tutkimus	85-86	7216	7178	38	52926	52579	346
Terveyspalvelut	87	7996	7770	226	62352	60652	1700
Sosiaalipalvelut	88	7330	7160	170	58014	56619	1396
Muut palvelut	91-98	6004	4826	1178	47917	38223	9694
TOIMIALA TUNTEMATON	99	128	107	21	1194	999	195

14. TEHDYT TYÖTUNNIT TOIMIALOITTAIN JA LÄÄNEITTÄIN
 UTFÖRDA ARBETSTIMMAR EFTER NÄRINGSGREN LÄNSVIS

2. neljännes 1991 - 2. kvartalet 1991

Toimiala Näringsgren	TOL -NI	Läni - Län		Turun Ahve- naamaa Porin	Hämeen	Kymen	Mikke- lin	Pohj. Karjal.	Kuo- pion Suomen	Vaasan	Oulun	Lapin		
		Koko maa	Uuden- maan											
Kaikki toimialat	01-99	1067,7	290,9	156,9	6,4	146,8	65,7	43,9	32,7	53,4	51,0	93,9	85,9	40,3
Maa- ja metsätalous	01-04	121,6	6,9	20,6	1,0	11,8	7,8	9,2	6,2	10,5	6,4	19,7	15,3	6,2
Teollisuus	06-34	230,9	56,8	39,4	0,6	41,9	15,9	7,8	5,9	9,1	11,1	20,2	15,9	6,3
Rakennustoiminta	35-38	91,7	21,8	14,3	0,6	12,2	6,2	4,7	2,4	4,8	5,3	7,5	8,1	3,9
Kauppa	41-48	168,1	56,7	22,6	0,9	22,0	9,7	6,5	5,0	7,2	7,9	12,8	11,1	5,8
Liikenne	51-58	77,1	24,6	11,8	1,5	8,8	5,5	2,8	2,3	2,9	2,8	6,3	4,7	3,2
Rahoitus-, vakuutus- ja liike.el. palv. toiminta	61-77	101,6	44,8	13,0	0,4	13,4	4,7	2,1	2,5	3,6	4,1	5,2	5,1	2,6
Julkiset ja muut palvelut	81-98	275,4	78,9	35,2	1,4	36,4	15,9	10,7	8,4	15,2	13,4	22,0	25,6	12,3
Tuntematon	99	1,2	0,5	0,1	0,0	0,3	0,0	0,0	0,0	0,0	0,0	0,1	0,1	0,1

15. 15-64-vuotlaiden työvoimaosuudet sukupuolen mukaan eräissä OECD-maissa
15-64-årigas relativa arbetskraftstal efter kön i vissa OECD-länder

Yuosi År	Suomi Finland	Ruotsi Sverige	Tanska Danmark	Norja Norge	Itävalta Öster- rike	Alanko- maat Neder- länder- na	Iso Bri- tannia Storbri- tannien	Saksa Tyskland	Ranska Frankrike	Sveitsi Schweitz	Espanja Spanien	USA USA	Kanada Canada	Japani Japan
%														
Molemmat sukupolet - Båda könen														
1983	77,4	81,3	80,9	76,5	65,6	59,0	72,4	65,1	66,4	72,0	56,4	73,1	72,3	73,0
1984	77,4	81,4	80,3	76,7	66,3	58,8	73,5	64,8	66,1	71,4	56,1	73,6	72,9	72,7
1985	77,7	82,0	81,0	77,5	65,8	58,6	74,6	65,1	65,8	75,8	55,8	74,1	73,7	72,4
1986	77,7	81,3	82,5	79,3	66,3	58,5	74,5	65,5	65,8	75,8	56,1	74,8	74,4	72,4
1987	77,2	81,7	84,0	80,3	67,0	64,1	74,9	68,6	65,7	76,1	57,7	75,5	75,2	72,5
1988	76,9	82,3	84,4	80,1	66,9	65,2	75,4	..	65,5	76,3	58,3	76,1	76,0	72,7
Miehet - Män														
1983	82,0	85,9	87,6	87,2	82,2	77,3	87,5	80,6	78,4	90,6	80,1	84,6	84,7	89,1
1984	82,0	85,4	86,7	86,8	81,7	76,5	87,9	79,9	77,5	89,5	79,4	84,8	84,6	88,4
1985	81,8	85,8	87,4	86,7	81,2	75,8	88,6	80,0	76,8	94,8	78,6	84,6	84,8	87,8
1986	81,9	84,1	88,4	87,3	81,3	75,3	87,7	79,6	76,3	94,6	78,2	85,0	85,0	87,6
1987	81,4	83,9	89,2	87,9	81,2	79,0	87,3	82,6	75,8	94,4	77,9	85,3	85,2	87,3
1988	80,8	84,4	90,3	87,2	80,3	79,4	87,2	..	75,4	94,2	77,3	85,5	85,4	87,1
Naiset - Kvinnor														
1983	72,7	76,6	74,2	65,5	49,7	40,3	57,2	49,7	54,4	53,3	33,0	61,8	60,0	57,2
1984	72,9	77,3	73,8	66,3	51,5	40,7	59,1	49,8	54,8	53,1	32,9	62,7	61,4	57,2
1985	73,7	78,1	74,5	68,0	51,0	40,9	60,5	50,3	54,9	56,6	33,1	63,8	62,6	57,2
1986	73,5	78,3	76,5	71,0	51,7	41,3	61,3	51,3	55,3	56,6	34,1	64,9	63,7	57,4
1987	72,9	79,4	78,6	72,3	53,0	48,8	62,4	54,4	55,7	57,3	37,5	66,0	65,2	57,8
1988	73,0	80,1	78,3	72,8	53,7	50,6	63,5	..	55,7	57,9	39,4	66,9	66,6	58,4

Lähde - Källa:
OECD: Labour force statistics 1968 -1988

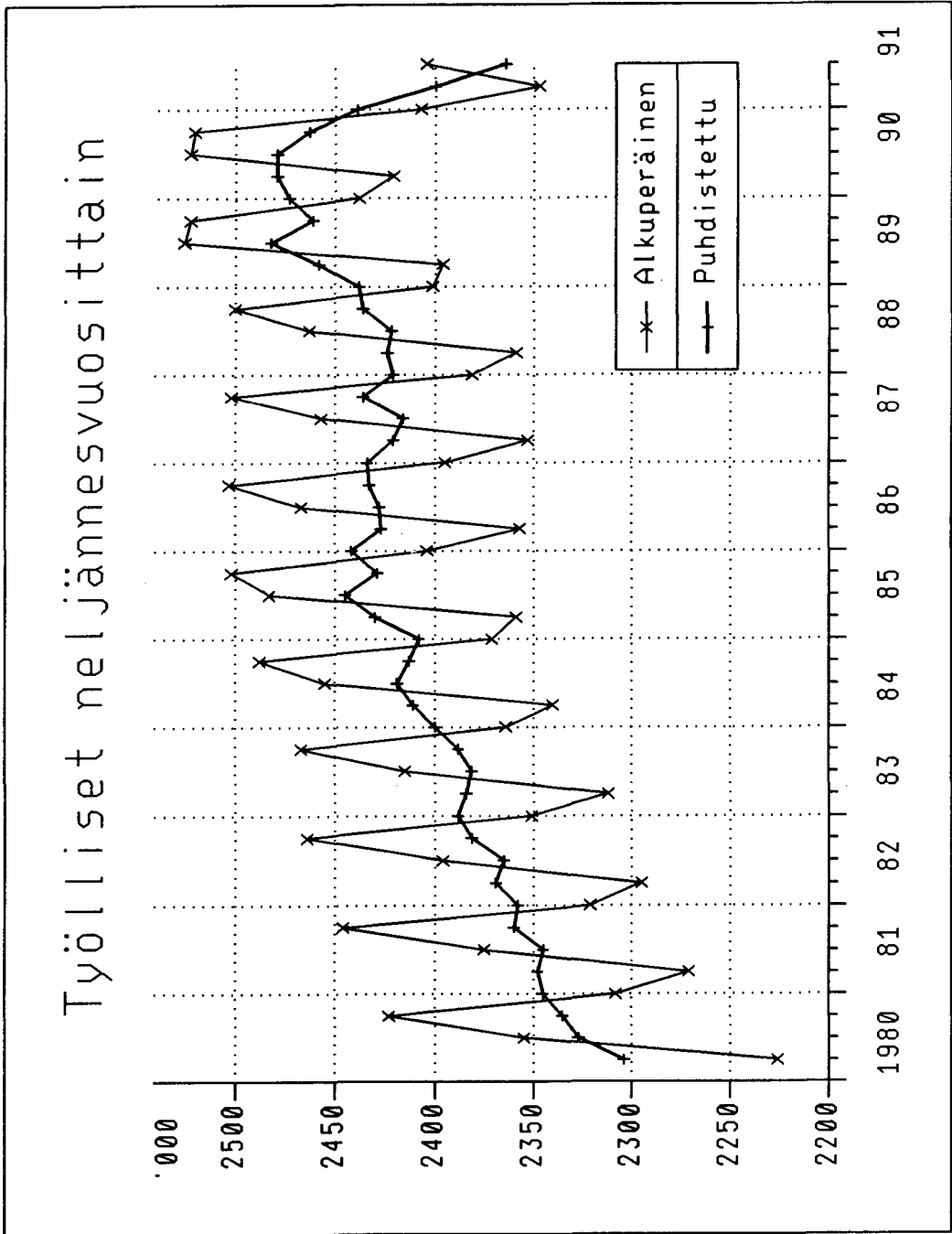
16. Työttömyysasteet (standardisoitu)¹⁾ eräissä OECD-maissa v. 1986 - 1990
 Relativa arbetslöshetstal (standardiserade)¹⁾ i vissa OECD-länder 1986 - 1990
 (Kausipuhdistetut - Säsongutjämnade)

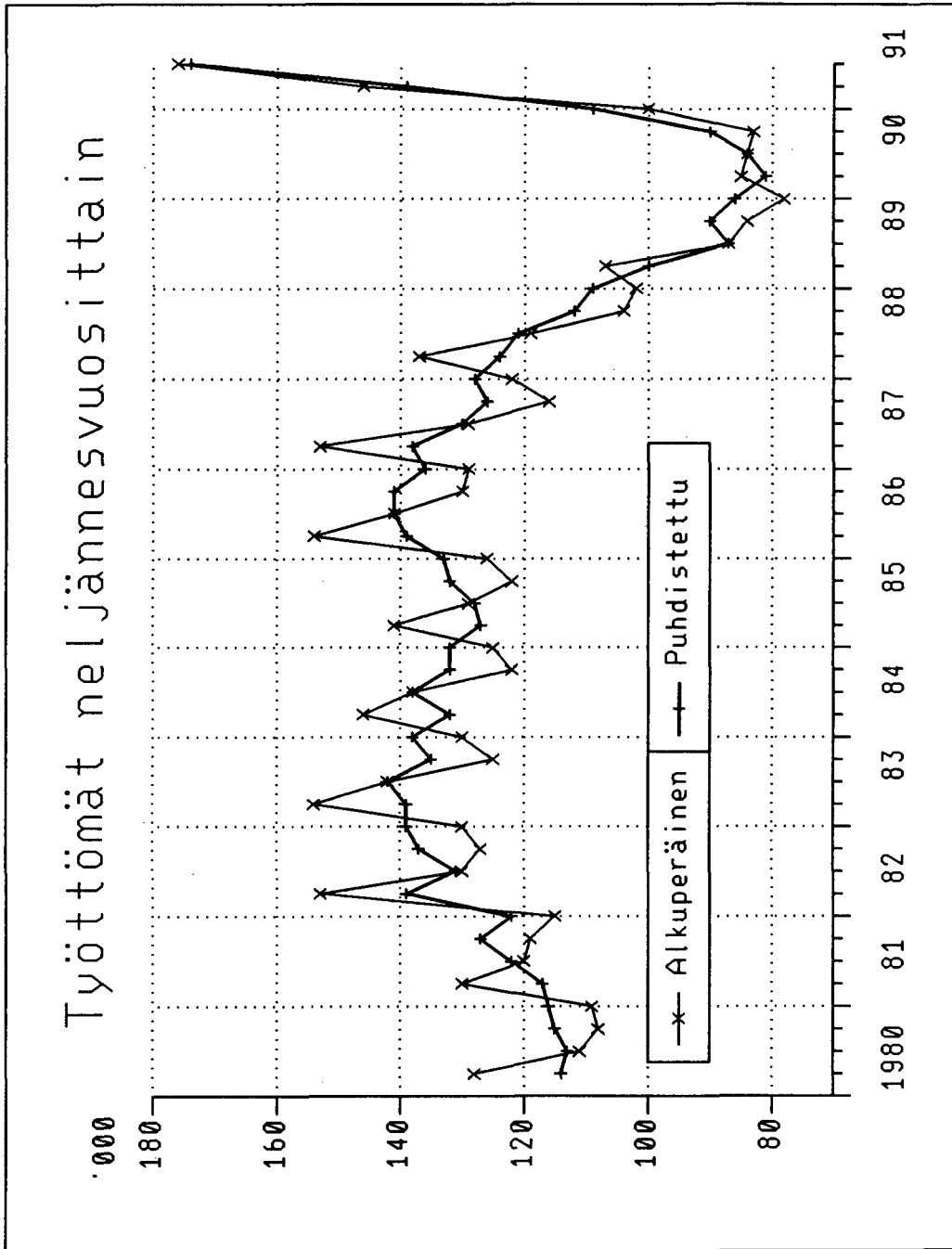
	1986	1987	1988	1989	1990	1989 neljännes-kvartal				1990 neljännes-kvartal				1991 neljännes-kvartal				
						1.	2.	3.	4.	1.	2.	3.	4.	1.	2.	3.	4.	
	%																	
Suomi Finland	5,3	5,0	4,5	3,4	3,4	3,7	3,5	3,5	3,1	2,8	3,4	3,5	4,0	5,2				
Ruotsi Sverige	2,7	1,9	1,6	1,4	1,5	1,4	1,4	1,3	1,3	1,3	1,3	1,5	1,8	2,1				
Norja Norge	2,0	2,1	3,2	4,9	5,2	4,7	4,9	4,8	5,2	5,5	5,3	5,1	5,0	5,3				
Belgia Belgium	11,2	11,0	9,7	8,1	7,9	8,5	8,2	8,0	7,8	7,8	7,7	7,9	8,2	8,4				
Alankomaat Nederländerna	9,9	9,6	9,2	8,3	7,5	9,0	8,2	8,3	7,9	7,9	7,4	7,5	7,2	7,4				
Iso-Britannia Storbritannien	11,2	10,3	8,5	7,1	6,9	7,5	7,2	6,9	6,7	6,7	6,7	6,8	7,3	8,2				
Saksa Tyskland	6,4	6,2	6,2	5,6	5,1	5,8	5,7	5,5	5,5	5,3	5,2	5,1	4,7	4,5				
Ranska Frankrike	10,4	10,5	10,0	9,4	9,0	9,6	9,5	9,4	9,2	9,0	9,0	9,0	9,0	9,1				
Italia Italien	10,5	10,9	11,0	10,9	9,9	11,0	11,1	11,0	10,6	10,1	9,7	9,8	9,8	10,0				
Portugali Portugal	8,5	7,0	5,7	5,0	4,6	5,2	5,0	5,0	4,7	5,1	4,1	4,7	4,5	..				
Espanja Spanien	20,8	20,1	19,1	16,9	15,9	17,7	17,0	16,5	16,5	16,2	16,0	15,8	15,8	15,6				
Kanada Canada	9,5	8,8	7,7	7,5	8,1	7,5	7,5	7,4	7,6	7,5	7,4	8,1	9,1	10,1				
Yhdysvallat USA	6,9	6,1	5,4	5,2	5,4	5,1	5,2	5,2	5,2	5,2	5,2	5,5	5,8	6,4				
Japani Japan	2,8	2,8	2,5	2,3	2,1	2,3	2,3	2,2	2,2	2,1	2,1	2,1	2,1	2,0				
Australia Australien	8,0	8,0	7,2	6,1	6,9	6,5	6,1	6,0	5,9	6,2	6,4	7,1	7,9	8,6				
OECD yhteensä sammanlagt	7,7	7,3	6,7	6,2	6,1	6,3	6,2	6,2	6,1	6,0	5,9	6,1	6,3	6,6				
EEC	10,8	10,6	9,9	9,0	8,4	9,3	9,1	8,9	8,7	8,5	8,4	8,4	8,4	8,6				

¹⁾ Eri maiden työttömyysasteet on saatettu mahdollisimman vertailukelpoisiksi. Työttömät on määritely ILO:n suositusten mukaisesti ja työvoimana on käytetty kokonaistyövoimaa, joka sisältää myös asevelvollisuutta suorittavat.

Vid definitionen av arbetslösa har ILOs rekommendationer följts. I begreppet total arbetskraft ingår personer som fullgör sin värnplik.

Lähde - Källa:
 OECD: Quarterly Labour Force Statistics





TYÖVOIMATUTKIMUKSESSA SIIRRYTTY UUTEEN TOIMIALALUOKITUKSEEN V. 1990 ALUSTA

Työvoimatutkimuksen tilastoissa on v. 1990 alusta lähtien siirrytty uuteen toimialaluokitukseen, Toimialaluokitus (TOL) 1988, Käsikirjoja nro 4, Tilastokeskus. Vuonna 1989 koko aineisto on kooditettu sekä vanhalla että uudella luokituksella ja kaikki tulosteet ovat tilauksesta saatavissa kummallakin tavalla.

Julkaisujen toimialataulukoissa on käytetty samanlaista ryhmittelyä pääluokkiin kuin ennenkin. Pääluokkien sisältö on kuitenkin muuttunut. Lisäksi kaupan, rahoitus-, vakuutus- ja liike-elämää palvelevan toiminnan sekä julkisten ja muiden palvelujen alaryhmiä on lisätty aikaisemmasta.

Verrattuna vanhaan toimialaluokitukseen muutokset ovat varsin vähäisiä seuraavissa pääryhmissä:

- Maa- ja metsätalous
- Teollisuus
- Rakentaminen
- Liikenne

Melko suuria muutokset ovat seuraavissa pääluokissa:

- Kauppa, majoitus- ja ravitsemistoiminta
- Rahoitus-, vakuutus- ja liike-elämää palveleva toiminta
- Julkiset ja muut palvelut

Suurimmat pääluokkien väliset siirrot:

- Autojen korjaus ja kotitalouksesineiden korjaus on siirretty julkisista ja muista palveluista kaupan, majoitus- ja ravitsemistoiminnan pääluokkaan.
- Siivous, ympäristöhuolto ja pesulatoiminta on siirretty julkisista ja muista palveluista rahoitus-, vakuutus- ja liike-elämää palvelemaan toimintaan

LIITE: Työvoimatutkimuksessa käytetty tarkin toimialaluokittelu v. 1989 alkaen. Luokittelun taso on osittain 2-numeroinen, osittain 3-numeroinen tai 3-numerotasojen yhdistelmä. Yhdistelmät on esitetty sulkeissa. Julkaisussa luokkia on yhdistetty.

Työvoimatutkimuksen uusi toimialaluokittelu 1.1.1989 alkaen (otettu käyttöön 1.1.1990)

A. Maatalous	(451-452) Moottoriajoneuvojen kauppa (453-454) Huoltamot, moottoriajoneuvojen korjaus
01 Maatalous	
02 Kala- ja riistatalous	
B. Metsätalous	H. Majoitus- ja ravitsemistoiminta
04 Metsätalous	47 Hotelli- ja muu majoitustoiminta
	48 Ravitsemistoiminta
C. Kaivos- ja kaivannaistoiminta	I. Kuljetus
06 Fossiilisten polttoaineiden kaivu	51 Rautatieliikenne
07 Malmien kaivu	52 Tieliikenne
09 Muu kaivannaistoiminta	53 Vesiliikenne
	54 Ilmaliikenne
	55 Putkijohtokuljetus
	56 Liikennettä palveleva toiminta
D. Teollisuus	J. Tietoliikenne
(111-115, 118-119) Elintarvikkeiden valmistus	57 Postiliikenne
116 Juomien valmistus	58 Teleliikenne
117 Tupakan valmistus	
12 Tekstiilien valmistus	K. Rahoitus- ja vakuutustoiminta
131 Vaatteiden valmistus	61 Rahoitus ja rahoituspalvelu
132 Nahan ja nahkatuotteiden valmistus	62 Vakuutus
133 Jalkineiden valmistus	
14 Puutavaran ja puutuotteiden valmistus	L. Kiinteistö-, puhtaus- ja vuokrauspalvelut
15 Massan, paperin ja paperituotteiden valmistus	65 Kiinteistöpalvelu
16 Kustantaminen, painaminen	66 Puhtaanapito- ja pesulatoiminta
17 Huonekalujen valmistus	67 Koneiden ja laitteiden vuokraus
(181-184) Kemikaalien valmistus	M. Tekninen palvelu ja palvelut liike-elämälle
(185-189) Kemiallisten tuotteiden valmistus	71 Tekninen palvelu
191 Öljyn jalostus	72 Tietojenkäsittelypalvelu
(192-194) Öljytuotteiden jatkojalostus, koksaaot ym.	75 Liikkeenjohdon, lakiasiain ja markkinoinnin palvelut
211 Kumituotteiden valmistus	76 Muut palvelut liike-elämälle
212 Muovituotteiden valmistus	77 Hallintayhtiöt
22 Lasi-, savi- ja kivituuotteiden valmistus	N. Julkinen hallinto ja maanpuolustus
23 Metallien valmistus	81 Julkinen hallinto
24 Metallituotteiden valmistus	82 Yleinen järjestys ja turvallisuus
25 Koneiden ja laitteiden valmistus	83 Maanpuolustus
(261-263) Sähkötekniisten tuotteiden valmistus	O. Koulutus ja tutkimus
264 Instrumenttien valmistus	85 Koulutus
(271-272) Laivojen ja veneiden valmistus ja korjaus	86 Tutkimus- ja kehittämistoiminta
(273-279) Muiden kulkuneuvojen valmistus	
29 Muu valmistus	P. Terveys- ja sosiaalipalvelu
E. Energia- ja vesihuolto	871 Sairaalahoido
(31-33) Energiahuolto	872 Avoterveydenhoito
34 Veden puhdistus ja jakelu	873 Muu terveydenhoitopalvelu
	874 Eläinlääkintä
F. Rakentaminen	881 Lasten päivähoito
35 Talonrakentaminen	(882-889) Muut sosiaalipalvelut
36 Rakennusasennus ja viimeistely	R. Virkistys- ja kulttuuripalvelu
37 Maa- ja vesirakentaminen	91 Virkistys- ja kulttuuripalvelu
38 Rakentamista palveleva toiminta	
G. Kauppa	S. Järjestö- ja uskonnollinen toiminta
41 Tukkukauppa	92 Järjestötoiminta
42 Agentuuritoiminta	93 Kansainväliset järjestöt ja ulkomaiset edustustot
431 Tavaratalokauppa	94 Uskonnollinen toiminta
(432-433) Päivittäistavarakauppa	
(434-448) Muu vähittäiskauppa	T. Muut palvelut
449 Kotitalouksesineiden korjaus	95 Henkilö- ja kotitalouspalvelu
	98 Muualla luokittelemattomat palvelut
	X. Toimiala tuntematon
	99 Tuntematon



Työvoimatilasto

Arbetskraftsstatistik
1991, 2. neljännes - 2 kvartalet

SVT Suomen Virallinen Tilasto
Finlands Officiella Statistik
Official Statistics of Finland

Central Statistical
Office of Finland

Labour market
1991:19

Tiedustelut - Förfrågningar

Tapio Oksanen
Hannu Siitonen
(90) 17 341

Julkaisujen myynti:

Försäljning:

Hinta - Pris

Tilastokeskus
PL 504
00101 Helsinki
Puh. (90) 173 41

Statistikcentralen
PB 504
00101 Helsingfors
Tel. (90) 173 41

40 mk

ISSN 0785-0107
= Työmarkkinat
ISSN 0785-000X