

# MAA- JA VESIRAKENTAMINEN JA SUHDANTEET

Numero 2/2002

Rakentaminen 2002:15

Lisätietoja: Anja Räisänen

Vastaava tilastojohtaja: Ilkka Hyppönen

# MAA- JA VESIRAKENTAMINEN JA SUHDANTEET

## **Lukijalle**

Julkaisu sisältää tuoreimmat maa- ja vesirakentamisen tilastot yhteen koottuina.

Julkaisu ilmestyy Rakentaminen sarjassa.

## **Lisätietoja:**

Anja Räisänen (09) 17 341 tai ko. sivun alalaidassa mainittu henkilö.

Vuosikertahinta 50 euroa.  
Ilmestyy neljä kertaa vuodessa.

© 2002 Tilastokeskus

Julkaisun tiedot vapaasti lainattavissa. Lainattaessa mainittava ko. tiedon kohdalla ilmoitettu lähde.

ISSN 0784-8390/Rakentaminen  
ISSN 1456-8152/Maa- ja vesirakentaminen ja suhdanteet

Rakentaminen 2002:15  
Byggandet  
Construction

SVT  
Suomen virallinen tilasto  
Finlands officiella statistik  
Official Statistics of Finland

sähköposti:  
rakennus.suhdanne@tilastokeskus.fi

Katsaus	3
Maa- ja vesirakentamisen volyyymi-indeksi	4
Maa- ja vesirakennusyritysten liikevaihto- ja palkkasummaindeksit	5
Maarakennuskustannusindeksi – Maarakennusalan konekustannusindeksi	6
Rakennuskustannusindeksi – Kuorma-autoliikenteen kustannusindeksi	7
Maa- ja vesirakennusalan työllisyys	8
Maa-aineksen kuljetus – Soran ja hiekan otto	9
Maa- ja vesirakennusyritysten tilinpäätöstilasto	10
Talonrakentaminen	11

Julkaisussa käytetty **muutos%** on laskettu edellisen vuoden vastaavasta ajankohdasta tai -jaksosta.

**Työpäiväkorjauksella** eliminoidaan kalenterista johtuvat vaihtelut.

**Kausivaihtelulla** tarkoitetaan niitä vuoden sisällä tapahtuvia systemaattisia, ei välttämättä säännöllisiä, heilahteluja taloudellisissa aikasarjoissa, jotka on usein aiheuttanut jokin ei-taloudellinen ilmiö.

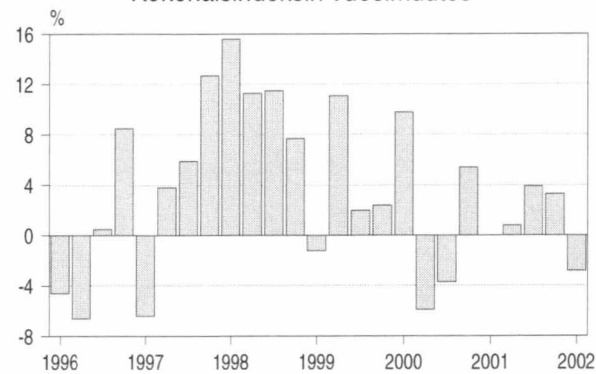
**Trendi** kuvaa sarjan pitkän ajan suhdannevaihtelua.

Tämän julkaisun trendikuviot on tuotettu X11-ARIMA -kausitasoitusmenetelmällä.

Se on laskennallinen menetelmä, jonka avulla pyritään poistamaan alkuperäisistä sarjoista säännöllisenä toistuva vuodenaajoista johtuva vaihtelu. X11-ARIMA perustuu pitkälle kehitettyyn liukuvien keskiarvojen menetelmään.

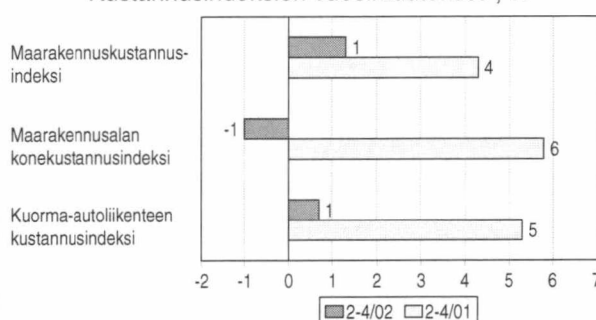
# KATSAUS

Maa- ja vesirakentamisen volyyymi-indeksi 1995=100  
Kokonaisindeksin vuosimuutos



## Volyymin muutos

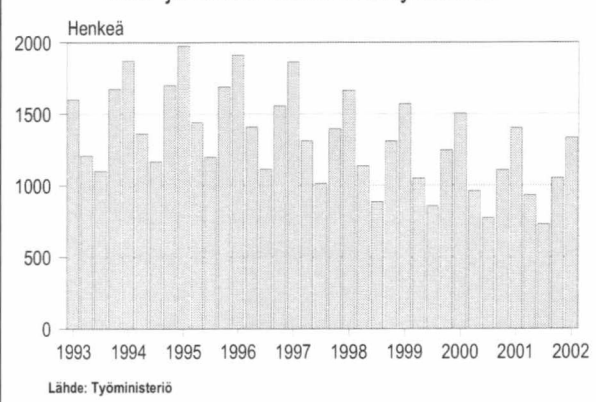
Kustannusindeksien vuosimuutokset\*, %



\* Indeksien kolmen viimeisimmän kuukauden keskiarvon muutos edellisen vuoden vastaavan ajanjakson keskiarvon muutoksesta. Kolmen kuukauden keskiarvo tasaa satunnaisvaihtelua.

## Kustannusten muutokset

Maa- ja vesirakennusalan työttömät



## Työttömät

Maa- ja vesirakentamisen volyyymi oli ensimmäisellä vuosineljänneksellä 3 prosenttia pienempi kuin vuotta aiemmin. Vuoden 2001 vastaavalla ajanjaksolla maa- ja vesirakentamisen määrä säilyi ennallaan verrattuna sitä edeltävän vuoden tammi-maaliskuuhun.

Maa- ja vesirakennusalan yritysten kotimaan liikevaihto oli helmikuussa 2002 päättyneellä kolmen kuukauden ajanjaksolla 4 prosenttia pienempi vuotta aiempaan vastaavaan ajanjaksoon verrattuna. Palkkasumma oli saman suuruinen kuin vuotta aiemmin. Edellisvuoden vastaavana ajankohtana liikevaihdon kasvu oli 11 prosenttia ja palkkasumman 5 prosenttia verrattuna vuoden 2000 lukuihin.

Maa- ja vesirakentamisen kustannukset ovat tammikuusta alkaen olleet nousussa vuoden 2001 loppupuolella tapahtuneen kustannustason laskun jälkeen. Kustannukset kasvoivat maa- ja vesirakentamisen kaikilla aloilla, lukuun ottamatta maarakennusalan konekustannuksia, verrattuna edellisen vuoden tammi-huhtikuuhun.

Tammi-maaliskuussa 2002 maa- ja vesirakennusalan työllisten määrä oli 24 000 ja työttömien 1 300 henkilöä. Työllisiä oli saman verran kuin vuotta aiemmin tammi-maaliskuussa. Työttömien määrä tammi-maaliskuussa 2002 oli 5 prosenttia alhaisempi kuin vuoden 2001 vastaavalla ajanjaksolla.

Jukka Oikarinen

# MAA- JA VESIRAKENTAMISEN VOLYYMI-INDEKSI

## MAA- JA VESIRAKENTAMISEN VOLYYMI-INDEKSI 1995=100

	I	II	III	IV	Koko vuosi
1995	65,2	99,0	126,8	109,0	100,0
1996	62,2	92,5	127,4	118,3	100,1
1997	58,2	96,0	134,9	133,3	105,6
1998	67,3	106,8	150,4	143,5	117,0
1999	66,5	118,7	153,4	147,0	121,4
2000	73,0	111,7	147,8	154,9	121,9
2001	73,0	112,6	153,5	160,0	124,8
2002	70,9				

Maa- ja vesirakentamisen volyyymi-indeksi mittaa alan tuotannon määrän kehitystä. Indeksillä kuvataan tuotannon määrän suhteellista muutosta verrattuna perusvuoden tuotannon keskiarvoon. Tämän hetkisen maa- ja vesirakentamisen volyyymi-indeksin perusvuosi on 1995. Indeksisarja alkaa vuodesta 1995.

Indeksi julkaistaan neljännesvuosittain. Alkuperäisen indeksisarjan lisäksi lasketaan kausitasoitettu sarja sekä trendisarja.

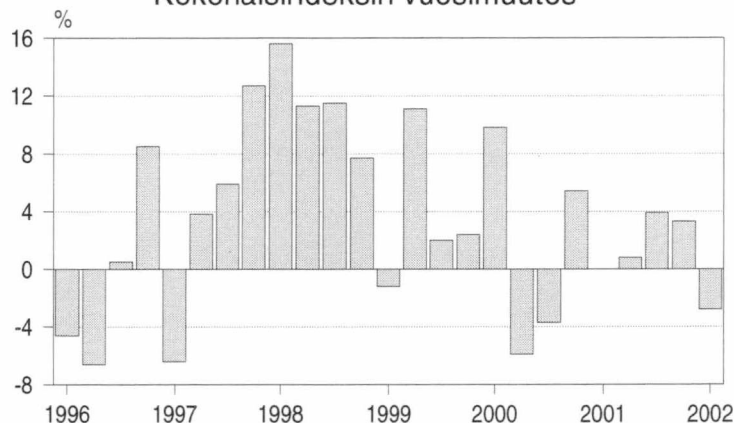
Indeksin laskennassa käytetään verohallinnon yrityskohtaista arvonlisäveron maksu- ja ilmoitusmenettelyä valvonta-aineistoa sekä Tilastokeskuksen suuryritystiedustelun tietoja. Havaintoyksikkönä on yritys tai toimialayksikkö. Lisäksi laskennassa käytetään Tilastokeskuksen maarakennuskustannusindeksiä.

Toimialaluokka maa- ja vesirakentaminen on muodostettu kirjan Toimialaluokitus 1995 (Tilastokeskus, käsikirjoja 4, Helsinki 1993) perusteella.

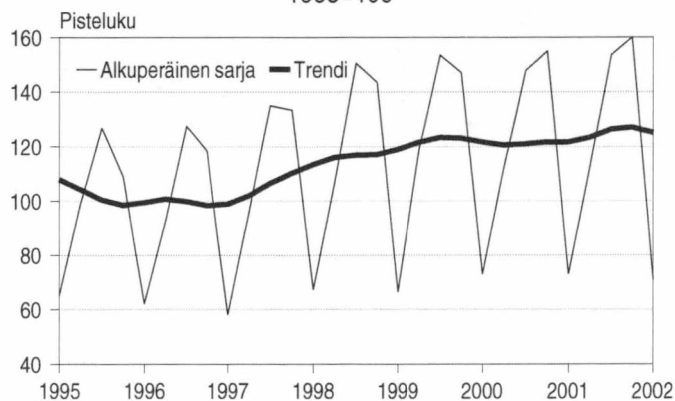
Indeksin laskenta perustuu ns. muutosestimointiin. Laskennan perustana on yrityskohtaiset tiedot alihankinnoista puhdistetusta kotimaan liikevaihdosta. Laskennasta poistetaan yritykset, joiden kehitys poikkeaa huomattavasti toimialan yleisestä kehityksestä. Mukaan laskentaan otetaan ne yritykset, joille löytyy tieto tarkasteltavalta ajanjaksolta ja edellisen vuoden vastaavalta ajanjaksolta.

Laskennassa mukana olevien yritysten perusteella lasketaan toimialan vuosimuutosprosentti. Indeksisarjaa jatketaan tämän muutoksen avulla. Näin saadusta indeksisarjasta poistetaan hintojen muutoksen vaikutus deflatoimalla se maarakennuskustannusindeksillä.

## Maa- ja vesirakentamisen volyyymi-indeksi 1995=100 Kokonaisindeksin vuosimuutos



## Maa- ja vesirakentamisen volyyymi-indeksi 1995=100

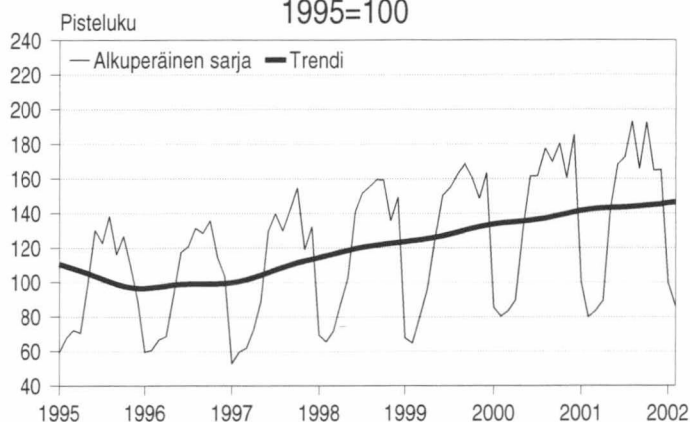


Rakentamisen neljännesvuosittaiset volyyymi-indeksit julkaistaan Tilastokeskuksen Internet-sivuilla osoitteessa: [www.tilastokeskus.fi/tk/ys/maavesi.html](http://www.tilastokeskus.fi/tk/ys/maavesi.html), jossa ne löytyvät myös Excel-taulukoina.

Lähde: Tilastokeskus, Rakentamisen suhdanteet  
Tiedustelut: Kaj Isaksson (09) 17 341

# MAA- JA VESIRAKENNUSYRITYSTEN LIIKEVAIHTO- JA PALKKASUMMAINDEKSIT

Maa- ja vesirakennusyritysten liikevaihtoindeksi  
1995=100

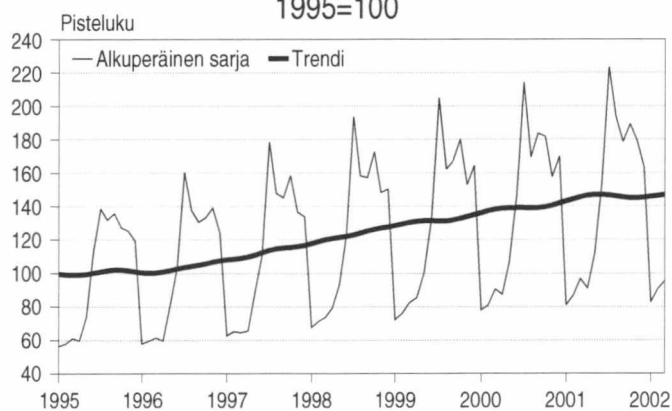


LIIKEVAIHTOINDEKSI 1995=100

	2001	muutos% <sup>1)</sup>	2002	muutos% <sup>1)</sup>
tammi	100,0	12,2	99,4	-3,7
helmi	79,7	10,9	86,0	-3,9
maalis	83,5	5,7		
huhti	89,2	-0,2		
touko	142,3	3,9		
kesä	168,2	4,9		
heinä	172,4	6,5		
elo	193,0	6,6		
syys	165,7	4,3		
loka	192,5	4,4		
marras	164,8	2,4		
joulu	165,1	-0,7		
<b>Koko vuosi</b>	<b>143,0</b>	<b>3,0</b>		

Tarkasteltava muuttuja on kotimaan liikevaihto, joka muodostuu kotimaan arvonlisäveronalaisesta myynnistä.

Maa- ja vesirakennusyritysten palkkasummaindeksi  
1995=100



PALKKASUMMAINDEKSI 1995=100

	2001	muutos% <sup>1)</sup>	2002	muutos% <sup>1)</sup>
tammi	80,8	3,4	82,6	4,1
helmi	86,6	4,5	90,4	-0,3
maalis	96,6	6,0	95,2	1,6
huhti	90,9	6,1		
touko	111,8	5,3		
kesä	153,4	4,8		
heinä	223,3	4,7		
elo	193,7	7,7		
syys	178,7	5,0		
loka	189,3	5,0		
marras	179,3	4,6		
joulu	163,4	4,4		
<b>Koko vuosi</b>	<b>145,7</b>	<b>5,0</b>		

Tarkasteltava muuttuja on ennakonpidätyksen alaiset palkat, joiden perusteella maksetaan työnantajan sosiaaliturvamaksua.

<sup>1)</sup> muutos on kolmen viimeisimmän kuukauden keskiarvon muutos edellisen vuoden vastaavasta ajankohdasta.

Indeksien laskennassa käytetään verohallinnon aineistoja, joita Tilastokeskus itse täydentää.

Molempien indeksien sarjat löytyvät Excel-taulukoina myös Tilastokeskuksen Internet-sivuilta osoitteesta: [www.tilastokeskus.fi/suhdanteet/bt](http://www.tilastokeskus.fi/suhdanteet/bt)

**Lähde:** Tilastokeskus, Liiketoiminnan kuukausikuvaajat  
**Tiedustelut:** Anja Räisänen (09) 17 341

# MAARAKENNUSKUSTANNUSINDEKSI

## MAARAKENNUSKUSTANNUSINDEKSI 1995=100

### Kokonaisindeksi

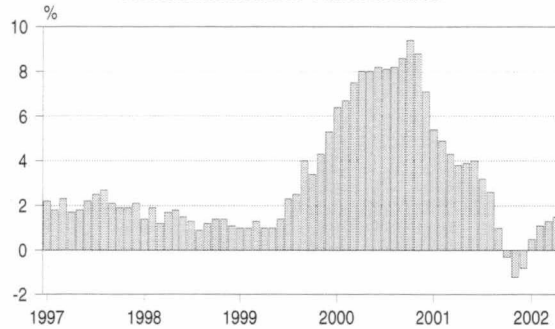
	2001	2002
tammi	117,6	118,2
helmi	117,2	118,5
maalis	117,5	119,0
huhti	117,5	119,2
touko	117,7	
kesä	118,4	
heinä	118,2	
elo	117,9	
syys	118,5	
loka	117,8	
marras	117,1	
joulu	116,5	
<b>Koko vuosi</b>	<b>117,6</b>	

## MAARAKENNUSKUSTANNUSINDEKSI 1995=100

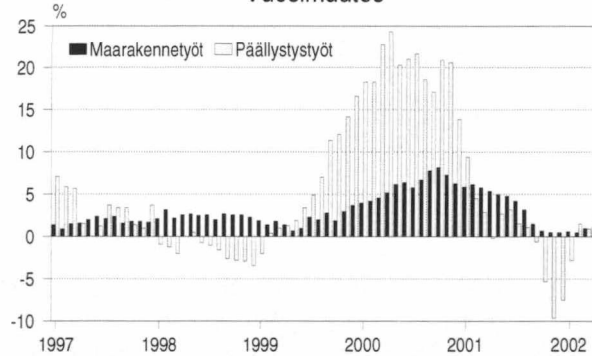
### Maarakennetyöt Päällystystyöt

	2001	2002	2001	2002
tammi	116,6	117,3	134,8	131,1
helmi	116,9	117,5	130,2	132,1
maalis	116,9	118,1	132,3	133,5
huhti	117,4	118,7	129,5	132,5
touko	117,6		129,9	
kesä	118,0		132,1	
heinä	117,8		132,1	
elo	117,5		131,2	
syys	118,0		132,1	
loka	117,1		131,1	
marras	116,7		127,9	
joulu	115,8		128,1	
<b>Koko vuosi</b>	<b>117,2</b>		<b>131,0</b>	

## Maarakennuskustannusindeksi 1995=100 Kokonaisindeksin vuosimuutos



## Maarakennuskustannusindeksi 1995=100 Vuosimuutos



Lähde: Tilastokeskus, Maarakennuskustannusindeksi  
Tiedustelut: Anja Lindqvist (09) 17 341

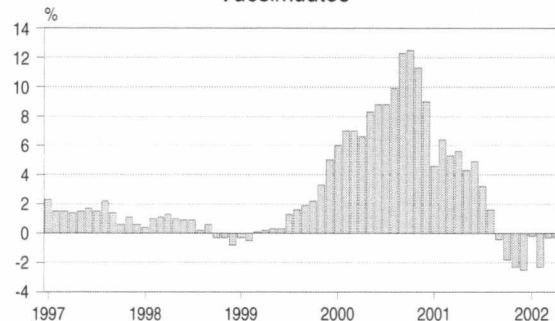
# MAARAKENNUSALAN KONEKUSTANNUSINDEKSI

## MAARAKENNUSALAN KONEKUSTANNUSINDEKSI 1995=100

### Kokonaisindeksi

	2001	2002
tammi	114,7	114,4
helmi	117,4	114,6
maalis	116,7	116,4
huhti	116,9	116,5
touko	117,2	
kesä	117,9	
heinä	116,9	
elo	116,5	
syys	117,4	
loka	115,9	
marras	115,0	
joulu	113,5	
<b>Koko vuosi</b>	<b>116,3</b>	

## Maarakennusalan konekustannusindeksi 1995=100 Vuosimuutos



Lähde: Tilastokeskus, Maarakennusalan ja metsäalan konekustannusindeksi  
Tiedustelut: Tuula Turunen (09) 17 341

# RAKENNUSKUSTANNUSINDEKSI



Lähde: Tilastokeskus, Rakennuskustannusindeksi  
Tiedustelut: Sinikka Kanerva (09) 17 341

## RAKENNUSKUSTANNUSINDEKSI 2000=100

### Maa-aines

	2001	2002
tammi	101,7	105,8
helmi	103,4	105,3
maalis	103,8	106,6
huhti	104,0	106,8
touko	104,0	
kesä	104,4	
heinä	104,0	
elo	104,2	
syys	104,4	
loka	104,1	
marras	103,4	
joulu	103,6	
<b>Koko vuosi</b>	<b>103,8</b>	

# KUORMA-AUTOLIIKENTEN KUSTANNUSINDEKSI



Lähde: Tilastokeskus, Kuorma-autoliikenteen kustannusindeksi  
Tiedustelut: Tuula Turunen (09) 17 341

## KUORMA-AUTOLIIKENTEN KUSTANNUSINDEKSI 1995=100

	2001	2002
tammi	116,4	117,7
helmi	118,4	118,9
maalis	118,3	119,3
huhti	118,6	119,6
touko	118,8	
kesä	119,2	
heinä	118,9	
elo	118,1	
syys	117,9	
loka	119,0	
marras	117,5	
joulu	117,7	
<b>Koko vuosi</b>	<b>118,2</b>	

# MAA- JA VESIRAKENNUSALAN TYÖLLISYYS

## MAA- JA VESIRAKENNUSALAN TYÖLLISET

Vuosi/neljännes	1000		
	henkeä	muutos%	
2000	I	23	-17
	II	29	-9
	III	30	-21
	IV	27	-12
Koko vuoden ka.		27	-15
2001	I	24	8
	II	28	-2
	III	36	19
	IV	31	19
Koko vuoden ka.		30	11
2002	I	24	0

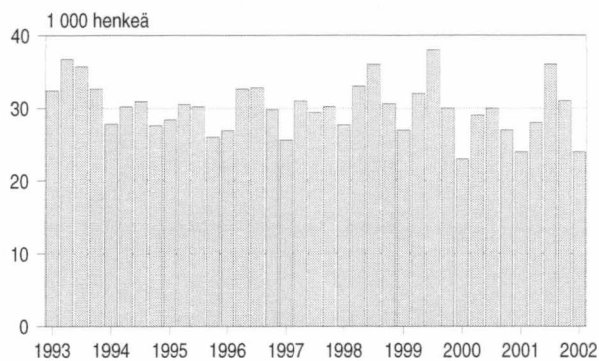
## MAA- JA VESIRAKENNUSALAN TYÖTTÖMÄT

Vuosi/neljännes	henkeä		
	henkeä	muutos%	
2000	I	1 504	-4
	II	964	-8
	III	775	-10
	IV	1 109	-11
Koko vuoden ka.		1 088	-8
2001	I	1 401	-7
	II	932	-3
	III	730	-6
	IV	1 052	-5
Koko vuoden ka.		1 029	-5
2002	I	1 333	-5

## MAA- JA VESIRAKENNUSALAN AVOIMET TYÖPAIKAT, lukumäärä

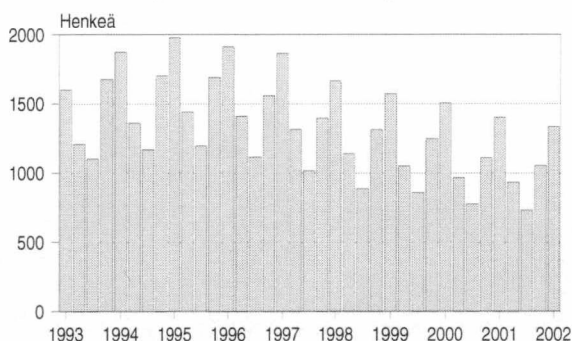
	2001	2002
tammi	13	12
helmi	12	24
maalis	29	37
huhti	32	32
touko	44	
kesä	16	
heinä	39	
elo	16	
syys	21	
loka	20	
marras	5	
joulu	2	

## Maa- ja vesirakennusalan työlliset



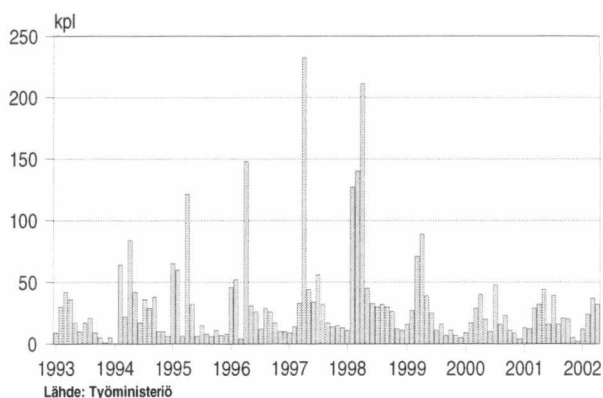
Lähde: Tilastokeskus

## Maa- ja vesirakennusalan työttömät



Lähde: Työministeriö

## Maa- ja vesirakennusalan avoimet työpaikat

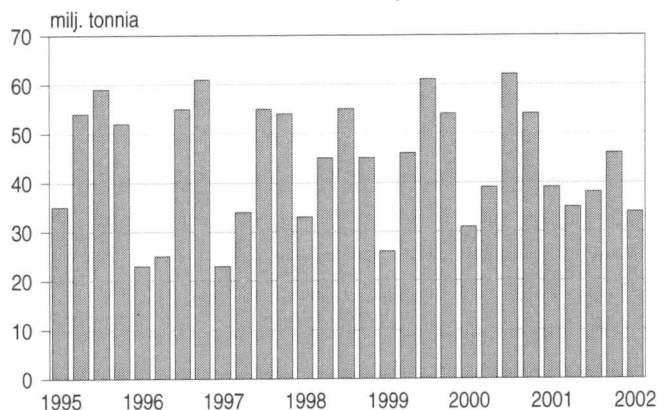


Lähde: Työministeriö

Lähde: Tilastokeskus, Työvoimatutkimus, Työministeriö  
Tiedustelut: TK, Kalle Sinivuori (09) 17 341,  
Työministeriö, Työnvälitystilasto (09) 18 561

# MAA-AINEKSEN KULJETUS

Maa-aineksen kuljetus



Lähde: Tilastokeskus, Tieliikenteen tavarankuljetustilasto

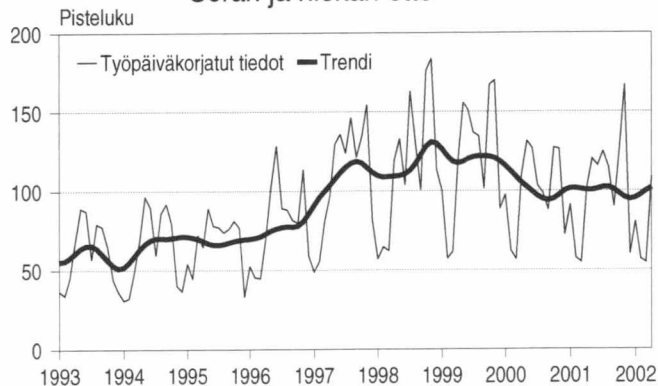
Tiedustelut: Sami Lahtinen (09) 17 341

## MAA-AINEKSEN KULJETUS

Vuosi/nelj.	Tavaramäärä, milj. tonnia				
	I	II	III	IV	I-IV
1995	35	54	59	52	200
1996	23	25	55	61	164
1997	23	34	55	54	166
1998	33	45	55	45	177
1999	26	46	61	54	187
2000	31	39	62	54	186
2001	39	35	38	46	158
2002	34				

# SORAN JA HIEKAN OTTO

Teollisuustuotannon volyymi-indeksi 2000=100  
Sorän ja hiekan otto



Lähde: Tilastokeskus, Teollisuuden suhdanteet

Tiedustelut: Aki Savolainen (09) 17 341

## TEOLLISUUSTUOTANNON VOLYMI-INDEKSI 2000=100

	Sorän ja hiekan otto			
	2001	muutos%	2002	muutos%
tammi	91,2	-6	80,4	-12
helmi	57,6	-7	56,8	-1
maalis	54,9	-3	54,7	-1
huhti	101,6	-8	108,7	7
touko	120,1	-9		
kesä	115,9	-8		
heinä	125,0	21		
elo	114,8	17		
syys	89,9	2		
loka	126,3	-1		
marras	166,9	32		
joulu	60,1	-17		
<b>Koko vuosi</b>	<b>102,0</b>	<b>2,0</b>		

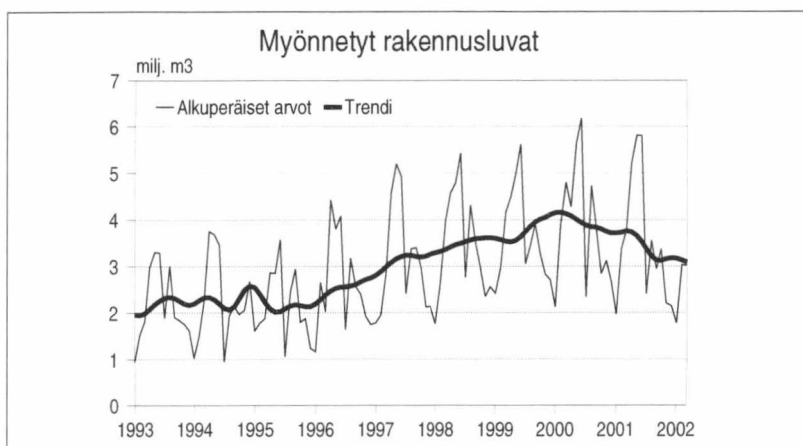
# MAA- JA VESIRAKENNUSYRITYSTEN TILINPÄÄTÖSTILASTO

TUNNUSLUKUJA	1997	1998	1999	2000
<b>Laajuus</b>				
Yritysten lukumäärä	4 216	5 170	5 265	5 347
Liikevaihto, milj. mk	12 155	14 656	16 518	18 113
Liikevaihtoon sisältyvä vienti, milj. mk	1 405	1 494	1 800	1 760
Jalostusarvo	4 802	5 811	6 398	7 108
Henkilöstö	17 013	21 249	20 880	24 502
<b>Tehokkuus</b>		0		
Liikevaihto / henkilöstö, 1 000 mk	714	1 429	791	739
Jalostusarvo / henkilöstö, 1 000 mk	282	546	306	290
Henkilöstökulut / henkilöstö, 1 000 mk	171	342	182	177
Kokonaispääoma / henkilöstö, 1 000 mk	509	1 006	514	521
<b>Kannattavuus</b>		0		
Käyttökate -%	14	28	14	14
Nettotulos -%	5	10	6	5
Kokonaistulos -%	5	11	7	6
<b>Investoinnit</b>		0		
Nettoinvestoinnit, aineellinen käyttöom. / liikevaihdosta, %	..	14	7	7
Nettoinvestoinnit, aineettomat hyödykkeet / liikevaihto, %	..	1		1
Nettoinvestoinnit, aineelliset hyödykkeet	..	1 065	1 156	1 256
Nettoinvestoinnit, aineettomat hyödykkeet	..	97		113
<b>TASE</b>	<b>1997</b>	<b>1998</b>	<b>1999</b>	<b>2000</b>
<b>Vastaavaa, milj. mk</b>				
<b>Käyttöomaisuus ja muut pitkäaikaiset sijoitukset:</b>	3 881	4 778	5 123	6 817
<i>Aineettomat hyödykkeet yhteensä</i>	93	111	107	706
<i>Aineelliset hyödykkeet yhteensä</i>	2 759	3 342	3 773	4 354
<i>Arvopaperit ja muut pitkäaikaiset sijoitukset yhteensä</i>	1 029	1 324	1 243	1 757
<b>Arvostuserät</b>	6	11	0	0
<b>Vaihto-omaisuus</b>	1 476	1 581	1 319	1 407
<b>Rahoitusomaisuus</b>	3 296	3 854	4 294	5 488
<b>Vastaavaa yhteensä</b>	8 659	10 225	10 737	13 713
<b>Vastattavaa, milj. mk</b>				
<b>Oma pääoma</b>	2 061	2 540	3 334	3 842
<i>josta tilikauden tulos</i>	683	858	1 176	1 040
<b>Varaukset</b>	562	535	520	509
<i>josta kertynyt poistoero</i>	494	520	437	352
Pääomalaina/Vakautettu laina	17	22	25	32
<b>Pitkäaikainen vieras pääoma</b>	1 837	2 249	2 032	3 038
<b>Lyhytaikainen vieras pääoma</b>	4 182	4 879	4 826	6 292
<b>Vastattavaa yhteensä</b>	8 659	10 225	10 737	13 713
<b>TULOSLASKELMA</b>	<b>1997</b>	<b>1998</b>	<b>1999</b>	<b>2000</b>
<b>Liikevaihto</b>	<b>12 155</b>	<b>14 656</b>	<b>16 518</b>	<b>18 113</b>
Valmisteverastojen muutos (lisäys+/vähennys-)	410	48	-78	-100
Valmistus omaan käyttöön	9	8	41	14
Muuttuvat ja kiinteät kulut yhteensä	-10 867	-12	-14	-15
<i>josta Ostot tilikauden aikana</i>	-3 830	-4 068	-4 372	-4 582
<i>Ulkopuoliset palvelut</i>	-2 447	-3 016	-3 521	-3 647
<i>Henkilöstökulut</i>	-2 915	-3 459	-3 795	-4 327
<b>Käyttökate</b>	<b>1 708</b>	<b>2 149</b>	<b>2 277</b>	<b>2 463</b>
Rahoitusuotot ja -kulut	-134	-148	-108	-128
Välittömät verot / veronpalautukset	-229	-366	-326	-379
<b>Rahoitustulos</b>	<b>1 345</b>	<b>1 635</b>	<b>1 843</b>	<b>1 956</b>
Poistot	-699	-859	-902	-998
<b>Nettotulos</b>	<b>646</b>	<b>777</b>	<b>941</b>	<b>958</b>
Satunnaiset tuotot ja kulut	-26	86	188	49
<b>Kokonaistulos</b>	<b>621</b>	<b>863</b>	<b>1 129</b>	<b>1 007</b>
Poistoeron muutos	-36	-8	49	33
Vapaaehtoisten varausten muutos yhteensä	99	3	-2	0
Verojen oikaisut	0	0	0	0
<b>Tilikauden voitto</b>	<b>683</b>	<b>858</b>	<b>1 176</b>	<b>1 040</b>

Lähde: Tilastokeskus, Yritysten rakenteet

Tiedustelut: Raimo Pihlajamäki (09) 17 341

# TALONRAKENTAMINEN

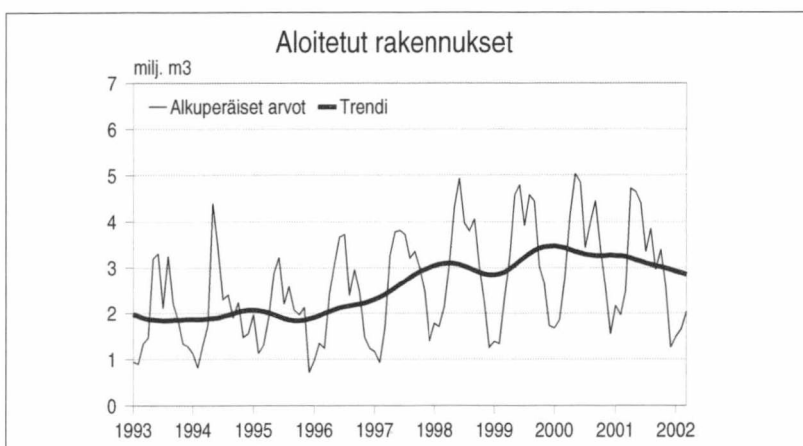


## MYÖNNETYT RAKENNUSLUVAT, milj. m<sup>3</sup>

### Kaikki rakennukset

	2001	2002*	muutos % <sup>1)</sup>
tammi	1,97	1,78	-4
helmi	3,37	3,03	-2
maalis	3,78	3,02	-11
huhti	5,21		
touko	5,81		
kesä	5,80		
heinä	2,41		
elo	3,55		
syys	2,94		
loka	3,37		
marras	2,21		
joulu	2,15		

**Koko vuosi** 42,56



## ALOITETUT RAKENNUKSET, milj. m<sup>3</sup>

### Kaikki rakennukset

	2001	2002*	muutos %
tammi	2,17	1,49	-39
helmi	1,96	1,66	-33
maalis	2,48	2,03	-26
huhti	4,72		
touko	4,65		
kesä	4,40		
heinä	3,35		
elo	3,85		
syys	2,96		
loka	3,39		
marras	2,59		
joulu	1,26		

**Koko vuosi** 37,80

Rakennuksen käyttötarkoitus	Myönnetty rakennusluvut I neljännes			Aloitettut rakennukset		
	2001 milj. m <sup>3</sup>	2002*	muutos % <sup>1)</sup>	2001 milj. m <sup>3</sup>	2002*	muutos %
Kaikki rakennukset	9,13	7,82	-8	6,61	5,18	-22
Asuinrakennukset	2,50	2,35	-2	1,58	1,54	-3
Liike- ja toimistorakennukset	1,61	1,36	-10	1,32	1,11	-16
Liikenteen rakennukset	0,21	0,32	60	0,18	0,22	22
Julkiset palvelurakennukset	0,65	0,86	44	0,55	0,89	62
Teollisuus- ja varastorakennukset	2,82	1,85	-31	2,48	1,00	-60
Teollisuusrakennukset	2,27	1,28	-37	1,92	0,75	-61
Maatalousrakennukset	0,93	0,85	6	0,40	0,33	-18
Muut rakennukset (sis. kesämökkit)	0,61	0,55	1	0,28	0,31	11

<sup>1)</sup> Muutosprosentit on laskettu edellisen vuoden ennakkotietoihin vertaamalla.

Lähde: Tilastokeskus, Rakennus- ja asuntotuotanto

Tiedustelut: Paula Salminen (09) 17 341

Postitus  
2 lk kirje

PMM  
Sopimus  
00022/1

SVT  
Suomen virallinen tilasto  
Finlands officiella statistik  
Official Statistics of Finland

Rakentaminen 2002:15  
Byggandet  
Construction

**Myynti**

Tilastokeskus, markkinointipalvelut  
PL 4C  
00022 TILASTOKESKUS  
Puh. (09) 1734 2011  
Fax (09) 1734 2500  
myynti@tilastokeskus.fi  
www.tilastokeskus.fi

**Käyntiosoite**

Työpajakatu 13  
00580 Helsinki

ISSN 0784-8390/Rakentaminen  
ISSN 1456-8152/Maa- ja vesirakentaminen ja suhdanteet

Tuotenumero 9144  
AC