

# tilastotiedotus statistisk rapport

Tilastokeskus  
Statistikcentralen

1974

Tiedustelut - Förfrågningar

Päiväys - Datum

N:o - Nr

Hannu Siitonen

21.08.1974

TY 1974:20

Päivi Jaakkola

Kauko Erkko

Puh.

Tel. 90-645 121

TYÖVOIMATIEDUSTELU, I NELJÄNNEKES 1974  
ARBETSKRAFTSENKÄTEN, I KVARTALET 1974

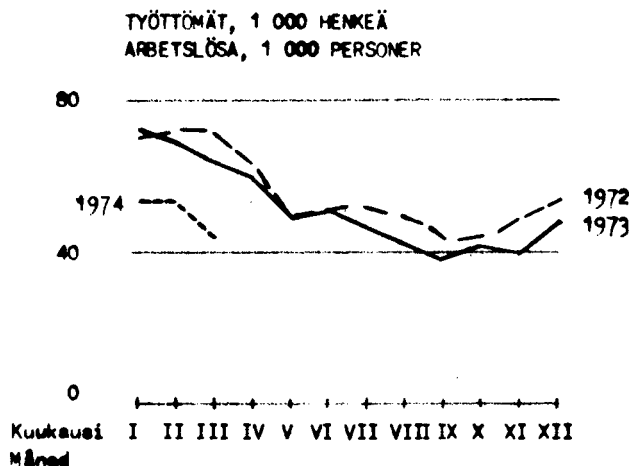
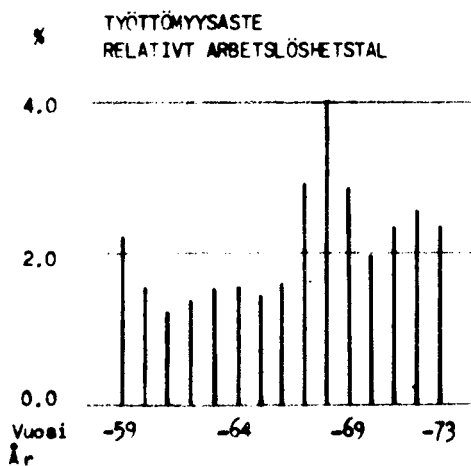


Kuluvan vuoden tammi-maaliskuun aikana kasvoi työllisen työvoiman määrä 88 000 hengellä viime vuoden vastaavaan ajanjaksoon verrattuna. Vilkkaasta työvoiman kysynnästä johtuvan ennätysellisen suuren kasvun teki mahdolliseksi työikäisen väestön lisääntyminen 41 000 hengellä, työvoimaan kuulumattoman väestön väheneminen 29 000 hengellä ja työttömien väheneminen 18 000 hengellä.

Eniten kasvoi teollisuuden työllisten määrä. Lisäys viime vuoden vastaavasta ajanjaksosta oli 33 000 henkeä eli lähes kuusi prosenttia. Kaupan työllisten määrä kasvoi 21 000 hengellä, palvelusten 16 000 hengellä ja maatalouden 13 000 hengellä. Maatalouden työllisten yllättävä kasvu johtunee maa- ja metsätalouden rakennemuutoksesta sekä maatalouden uusien luopumis- ja sukupolvenvaihdoseläkelakien voimaantumisesta. Metsätalouden työllisten määrä väheni 10 000 hengellä.

Tammi-maaliskuun työttömyysaste oli 2,3 prosenttia. Työttömyysaste oli alhaisempi kuin vuotta aikaisemmin, jolloin se oli 3,2 prosenttia.

Tehtyjen työpäivien määrä kasvoi neljä ja puoli prosenttia vastaavan työllisten määrän kasvun ollessa 4,3 prosenttia.



Under tiden januari-mars innevarande år ökade den sysselsatta arbetskraften med 88 000 personer jämfört med motsvarande period föregående år. Den rekordartade ökningen, som berodde på den livliga efterfrågan på arbetskraft, medförde att befolkningen i arbetsålder ökade med 41 000 personer, den befolkning som ej ingår i arbetskraften minskade med 29 000 personer och antalet arbetslösa med 18 000 personer.

Antalet sysselsatta ökade mest inom industrin. Jämfört med motsvarande tidpunkt föregående år var ökningen 33 000 personer d.v.s. nästan sex procent. Inom handeln ökade antalet sysselsatta med 21 000 personer, inom tjänsterna med 16 000 personer och inom jordbruket med 13 000 personer. Den överraskande ökningen av antalet sysselsatta inom jordbruket torde bero på jord- och skogsbrukets strukturförändring, samt ikraftträdandet av nya överlåtelse- och generationsväxlingspensionslagar. Antalet sysselsatta inom skogsbruket minskade med 10 000 personer.

Under tiden januari-mars var det relativa arbetslöshetstalet 2,3 procent. Talet var nu lägre än ett år tidigare, då det var 3,2 procent.

Antalet utförda arbetsdagar ökade med fyra och en halv procent medan motsvarande antal sysselsatta ökade med 4,3 procent.

### Työvoimatiedustelun menetelmä

Työvoimatiedustelu on otantaan perustuva tutkimus. Otokseen kuuluu 30 000 henkilöä, mikä on noin yhden prosentin näyte maamme 15 - 74 vuotiaasta väestöstä. Perustiedot kerätään yksityisille henkilöille postitse osoitetuilla tiedusteluilla. Tiedustelulomakkeella kysytään aina kolmen peräkkäisen viikon ajalta tietoja kunkin vastaajan pääasiallisesta toiminnasta, työpaikasta, ammatista ja tehdyistä työpäivistä ja työtunneista. Otoksen avulla saadut tiedot suurennetaan vastaamaan 15 - 74 vuotiaasta väestöä. Suurennetut luvut ovat viikkolukuja, joista kuukausi- ja neljännesvuosiluvut lasketaan.

### Työvoimatiedustelussa käytettyjä käsitteitä

<b>TYÖIKÄINEN VÄESTÖ</b>	15 - 74 vuotias maassa asuva väestö. Tieto perustuu Tilastokeskuksessa laadittuun väestöennusteeseen.
<b>TYÖVOIMA</b>	työllisten ja työttömien summa
<b>TYÖLLISET</b>	henkilöt, jotka laskentaviikon aikana olivat työssä tai työpaikastaan tilapäisesti poissa. Avustava perheenjäsen, esim. maatilan emäntä luokitellaan työlliseksi, jos hän tekee perheenjäsenensä yrityksessä palkatta työtä vähintään 15 tuntia viikossa.
<b>TYÖTTÖMÄT</b>	henkilöt, jotka koko laskentaviikon ajan olivat työtä vaille ja siihen käytettävissä tai olivat pakkolomalla työpaikastaan. Osan viikosta työttömänä ja osan työssä ollut luokitellaan työlliseksi.
<b>ELINKEINO</b>	työllisen elinkeino luokitellaan sen toimipaikan toimialan mukaan, missä hän tiedusteluviikon aikana työskenteli. Maa- ja metsätaloudessa elinkeino kuitenkin määräytyy työllisen toiminnan laadun perusteella. Jos työllisellä on useita työpaikkoja, elinkeino määritellään sen toimipaikan mukaan, missä hän käytti eniten työaika ko. viikolla. Elinkeinoluokitus perustuu kansainväliseen luokitukseen ISIC Rev. 2, 1968.
<b>AMMATTIRYHMÄ</b>	työllisen ammattiryhmä määritellään hänen työnsä tai toimintansa laadun perusteella. Ammattiryhmäluokitus perustuu pohjoismaiseen luokitukseen ( PAL ) vuodelta 1963.
<b>ALUE</b>	käytettyjä alueita ovat työvoimapiirit ja talousalueista muodostetut suuralueet. Työvoimapiirijako on vuoden 1972 mukainen.
<b>TYÖPÄIVÄT</b>	työllisen tiedusteluviikon aikana tekemien työpäivien lukumäärä. Työpäivän pituudelle ei ole asetettu rajoja, tosin jatkuvasti osapäivätyötä tekevän työpäivien määräksi merkitään viikottain 3 tai 4. Työllisen työpaikoista riippuen hänen työpäivänsä viikon aikana voivat jakautua useamman eri elinkeinon kesken.

Työvoimatiedustelun menetelmää ja käsitteitä on selostettu tarkemmin Tilastokeskuksen julkaisussa Tilastollisia tiedonantoja no 48, 1971.

### Arbetskraftsenkätens metod

Arbetskraftsenkäten är en urvalundersökning. Till urvalet hör 30 000 personer, vilket utgör c. en procent av vårt lands befolkning i åldern 15 - 74 år. Primäruppgifterna insamlas per post genom förfrågningar riktade till enskilda personer. På varje blankett insamlas uppgifter för tre på varandra följande veckor om ifrågavarande persons huvudsakliga verksamhet, arbetsplats, yrke, utförda arbetsdagar och arbetstimmar. De uppgifter som erhålls med hjälp av urvalet uppräknas så, att de motsvarar befolkningen i åldern 15 - 74 år. De uppräknade talen är veckouppgifter ur vilka månads- och kvartalsuppgifterna uträknas.

### Begrepp använda i arbetskraftsenkäten

BEFOLKNING I ARBETSÅLDER	i riket bosatt befolkning i åldern 15 - 74 år. Uppgiften baserar sig på en befolkningsprognos gjord av Statistikcentralen.
ARBETSKRAFTEN	summan av sysselsatta och arbetslösa
SYSSELSATTA	personer, som under frågeveckan var i arbete eller tillfälligt frånvarande från arbetsplatsen. Medhjälpande familjemedlem t.ex. värdinnan på en lantgård klassificeras som sysselsatt, om hon arbetar i familjemedlemmens företag utan lön minst 15 timmar per vecka.
ARBETSLÖSA	personer, som under hela frågeveckan var utan arbete och därtill disponibla eller var permitterade utan lön från sin arbetsplats. En person, som varit arbetslös under en del av veckan och i arbete under en annan del, klassificeras som sysselsatt.
NÄRINGSGREN	den sysselsatta personens näringsgren klassificeras enligt näringsgrenen hos det arbetsställe, där han arbetade under frågeveckan. Inom jord- och skogsbruket definieras dock näringsgrenen enligt arten av den sysselsatta personens verksamhet. Om den sysselsatta personen har flera arbetsplatser, definieras näringsgrenen enligt det arbetsställe där han använde mest arbetstid under i frågavarande vecka. Näringsgrenindelningen baserar sig på den internationella standarden ISIC Rev. 2, 1968.
YRKESOMRÅDE	den sysselsatta personens yrkesområde definieras enligt arten av hans arbete eller verksamhet. Klassificeringen i yrkesområden baserar sig på den nordiska yrkesklassificeringen ( NYK ) från år 1963.
REGION	använda regioner är arbetskraftsdistrikt och storområden som bildats av de ekonomiska regionerna. Indelningen av arbetskraftsdistrikten är från år 1972.
ARBETSDAGAR	antal arbetsdagar under frågeveckan som den sysselsatta personen var i arbete. Arbetisdagens längd har inte fastslagits i arbetskraftsenkäten, men för en person i fullständig deltidsarbete uppges dock 3 eller 4 arbetsdagar per vecka. Beroende av den sysselsatta personens arbetsplatser kan hans arbetsdagar fördelas på flera olika näringsgrenar under en vecka.

Arbetskraftsenkätens metod och begrepp utreds mera detaljerat i Statistikcentralens publikation Statistiska meddelanden nr 48, 1971.

Vuoden 1973 työvoimatiedustelun lukujen keskivirheitä

Medelfelen i arbetskraftsenkätens tal för år 1973

Otantatutkimuksessa keskivirhe on perusjoukon parametrin  $\theta$ :n estimaatille  $t$  laskettu hajonta  $D(t)$ . Parametri  $\theta$ :n luotettavuusrajat 95 %:n merkitsevyystasolla ovat  $\theta = t \pm 2 D(t)$ .

I sampelundersökningen är medelfelet den för grundmängdens parameters  $\theta$  estimat  $t$  uträknade standardavvikelsen  $D(t)$ . Parameterns  $\theta$  konfidenslimit på 95 % konfidensplan är  $\theta = t \pm 2 D(t)$ .

Esimaatti - Estimat	Keskivirhe - Medelfel					
	Miehet - Män		Naiset - Kvinnor		Molemmat sukupuoli - Båda könen	
	Henkilöä - Personer	%	Henkilöä - Personer	%	Henkilöä - Personer	%
20 000	1 400	7.0	1 400	7.0	1 400	7.0
30 000	1 700	5.7	1 700	5.7	1 700	5.7
50 000	2 200	4.4	2 200	4.4	2 200	4.4
70 000	2 600	3.7	2 500	3.6	2 600	3.7
100 000	3 100	3.1	3 000	3.0	3 100	3.1
200 000	4 200	2.1	4 100	2.1	4 300	2.1
300 000	5 000	1.7	4 800	1.6	5 200	1.7
500 000	5 800	1.2	5 700	1.1	6 500	1.3
700 000	6 100	0.9	6 100	0.9	7 300	1.0
1 000 000	5 700	0.6	5 900	0.6	8 200	0.8
1 500 000	.	.	2 200	0.1	8 700	0.6
2 000 000	.	.	.	.	8 200	0.4
2 500 000	.	.	.	.	6 500	0.3
2 700 000	.	.	.	.	5 200	0.2
3 000 000	.	.	.	.	0	0

$$D(t) = \sqrt{\frac{t(N-t)}{n}}$$

$t$  = estimaatti - estimat

$n$  = otoksen suuruus 30 000 - sampelns storlek 30 000

$N$  = työkykyinen väestö: 3 000 000, josta työkykyisten miesten määrä 1 450 000 ja työkykyisten naisten määrä 1 550 000 - arbetsför befolkning: 3 000 000, där de arbetsföra männen är 1 450 000 och kvinnorna 1 550 000.

TAULUT - TABELLER

Taalu- tabell	Sivu- Sida
1 Työikäinen väestö pääryhmittäin I neljännes 1974 - Befolkning i arbetsålder i huvudgrupper I kvartalet 1974	8
2 Työikäinen väestö pääryhmittäin sukupuolen mukaan I nel- jännes 1974 - Befolkning i arbetsålder i huvudgrupper efter kön I kvar- talet 1974	9
3 Työvoima ikäryhmittäin kuntatyyppin ja sukupuolen mukaan I neljännes 1974 - Arbetskraften efter åldersgrupp, kommutyp och kön I kvar- talet 1974	10
4 Työvoimaosuudet ikäryhmittäin kuntatyyppin ja sukupuolen mukaan I neljännes 1974 - Relativa arbetskraftstal efter åldersgrupp, kommutyp och kön I kvartalet 1974	11
5 Työlliset ja työttömyysaste suuralueittain I neljännes 1974 - Sysselsatta och relativt arbetslöshetstal efter storområde I kvartalet 1974	12
6 Työlliset suuralueittain ja elinkeinoittain I neljännes 1974 - Sysselsatta efter storområde och näringsgren I kvartalet 1974	13
7 Työlliset ammattiaseman mukaan ja näistä palkansaajat elinkei- noittain I neljännes 1974 - Sysselsatta efter yrkesställning och av dem löntagare efter näringsgren I kvartalet 1974	14
8 Työlliset ammattiryhmittäin I neljännes 1974 - Sysselsatta efter yrkesområde I kvartalet 1974	15
9 Teollisuuden työlliset toimialoittain sukupuolen mukaan I neljännes 1974 - Sysselsatta inom industrin branchvis enligt kön I kvartalet 1974	16
10 Tehdyt työpäivät I neljännes 1974 - Utförda arbetsdagar I kvartalet 1974	17

1. TYÖIKÄINEN VÄESTÖ PÄÄRYHMITÄIN I NELJÄNNEK 1974  
BEFOLKNING I ARBETSÅLDER I HUVUDGRUPPER I KVARTALET 1974

1 000 henkeä - 1 000 personer

	tammi januari	helmi februari	maalisk mars	I nelj. I kvart.
TYÖIKÄINEN VÄESTÖ - BEFOLKNING I ARBETSÅLDER .....	3 471	3 474	3 476	3 473
TYÖVOIMA - ARBETSKRAFTEN .....	2 188	2 192	2 185	2 188
TYÖLLISET - SYSSELSATTA .....	2 135	2 139	2 141	2 138
Maatalous - Jordbruk .....	279	273	278	277
Metsätalous - Skogsbruk .....	80	76	72	76
Teollisuus - Industri .....	584	592	587	588
Talonrakennustoiminta - Husbygg- nadsverksamhet .....	117	112	115	115
Maa- ja vesirakennustoiminta - Anläggningsverksamhet .....	57	58	57	57
Kauppa - Handel .....	346	342	344	344
Liikenne - Samfärdsel .....	148	151	152	150
Rahoitus- ja vakuutustoiminta - Bank- och försäkringsverksamhet ...	86	90	92	89
Palvelukset - Tjänster .....	438	445	444	442
Tuntematon - Okänd .....	-	-	-	-
TYÖTTÖMÄT - ARBETSLÖSA .....	53	53	44	50
Työttömyysaste - Relativt arbets- löshetstal, % .....	2.4	2.4	2.0	2.3
TYÖVOIMAAN KUULUMATON VÄESTÖ - BEFOLKNING SOM EJ INGÅR I ARBETS- KRAFTEN .....	1 283	1 282	1 291	1 285
Siitä - Därav:				
Kotitaloustyötä tekevät - I hushållsarbete .....	260	246	247	251

2. TYÖIKÄINEN VÄESTÖ PÄÄRYHMITTÄIN SUKUPUOLEN MUKAAN I NELJÄNNESSÄ 1974  
BEFOLKNINGEN I ARBETSÅLDER I HUVUDGRUPPER ENLIGT KÖN I KVARTALET 1974

1 000 henkeä - 1 000 personer

	Miehet - Män		Naiset <sup>1)</sup> - Kvinnor <sup>1)</sup>	
	tammikuun februari	maalisk. mars	tammikuun februari	maalisk. mars
TYÖIKÄINEN VÄESTÖ - BEFOLKNING I ARBETSÅLDER	1 670	1 672	1 801	1 804
TYÖVOIMA - ARBETSKRAFTEN	1 180	1 168	1 008	1 014
TYÖLLISET - SYSSELSATTA	1 152	1 144	996	992
Maatalous - Jordbruk	125	126	154	152
Metsätalous - Skogsbruk	78	70	2	2
Teollisuus - Industri	378	375	206	212
Talonrakennustoiminta - Husbygg- nadsverksamhet	107	101	10	14
Maa- ja vesirakennustoiminta - Anläggningsverksamhet	51	51	6	6
Kauppa - Handel	124	128	222	216
Liikenne - Samfärdsel	107	111	41	41
Rahoitus- ja vakuutus toiminta - Bank- och försäkringsverksamhet	32	33	54	59
Palvelukset - Tjänster	150	149	288	295
Tuntematon - Okänd	-	-	-	-
TYÖTTÖMÄT - ARBETSLÖSA	28	24	25	20
Työttömyysaste - Relativt arbets- löshetsstal,%	2.4	2.1	2.5	2.0
TYÖVOIMAAN KUULUMATON VÄESTÖ - BEFOLKNING SOM EJ INGÅR I ARBETSKRAFTEN	490	504	793	787
Siitä - Därav:				
Kotitaloustyötä tekevät - I hushålls- arbete	0	1	260	246
	0	0	0	251

1) Naisten luvut on saatu vähentämällä molempien sukupuolten luvuista miehet - Kvinnornas antal har erhållits genom att subtrahera männens antal från totalantalet.

3. TYÖVOIMA IKÄRYHMITÄIN KUNTATYYPIN JA SUKUPUOLEN MUKAAN  
I NELJÄNNEKSEN 1974

ARBETSKRAFTEN EFTER ÅLDERSGRUPP, KOMMUNTYP OCH KÖN  
I KVARTALET 1974

1 000 henkeä - 1 000 personer

Ikä Ålder	Kaupungit ja kauppalat Städer och köpingar		Maalaiskunnat Landskommuner		Miehet yhteensä Män till- sammans	Naiset yhteensä Kvinnor till- sammans	Molemmat sukupuolet yhteensä Båda könen tillsammans
	Miehet Män	Naiset Kvinnor	Miehet Män	Naiset Kvinnor			
15 - 19	29	28	30	21	59	49	108
20 - 24	77	83	59	43	136	126	262
25 - 29	125	109	66	46	191	155	346
30 - 34	95	79	53	39	148	118	266
35 - 44	157	137	112	85	269	222	491
45 - 54	122	125	101	88	223	213	436
55 - 59	40	46	33	31	73	77	150
60 - 64	28	29	28	19	56	48	104
65 - 74	9	3	10	3	19	6	25
15 - 74	682	639	492	375	1 174	1 014	2 188

4. TYÖVOIMAOSUUDET IKÄRYHMITÄIN KUNTATYYPIN JA SUKUPUOLEN  
MUKAAN I NELJÄNNEKSEN 1974

RELATIVA ARBETSKRAFTSTAL EFTER ÅLDERSGRUPP, KOMMUNTYP  
OCH KÖN I KVARTALET 1974

prosenttia - procent

Ikä Ålder	Kaupungit ja kauppalat Städer och köpingar		Maalaiskunnat Landskommuner		Miehet yhteensä Män till- sammans	Naiset yhteensä Kvinnor till- sammans	Molemmat sukupuolet yhteensä Båda könen tillsammans
	Miehet Män	Naiset Kvinnor	Miehet Män	Naiset Kvinnor			
15 - 19	27	26	29	23	28	24	26
20 - 24	61	61	62	58	61	60	61
25 - 29	89	76	89	75	89	75	82
30 - 34	97	81	95	74	96	79	88
35 - 44	96	81	93	77	95	79	87
45 - 54	89	76	86	71	88	74	81
55 - 59	76	62	70	54	73	58	65
60 - 64	55	39	57	32	56	36	44
65 - 74	14	3	16	3	15	3	7
Keskim. I medeltal	73	59	68	52	70	56	63

5. TYÖLLISET JA TYÖTTÖMYYSASTE SUURALUEITTAIN  
I NELJÄNNEKSEN 1974

SYSSELSÄTTA OCH RELATIVT ARBETSLÖSHETSTAL EFTER  
STOROMRÅDE I KVARTALET 1974

prosenttia - procent

Suuralue - Storområde	Työlliset Sysselsatta	Työttömyysaste Relativt arbetslöshetstal
Etelä- Suomi - Södra Finland	62.9	1.3
Keski-Suomi ja Itä-Suomi - Mellersta och Östra Finland	17.5	3.9
Etelä- ja Keski-Pohjanmaa - Södra och Mellersta Österbotten	11.0	2.0
Pohjois-Suomi - Norra Finland	8.6	5.4
Koko maa Hela landet	100.0	2.3

6. TYÖLLISET SUURALUEITTAIN JA ELINKEINOITTAIN I NELJÄNNE 1974  
 SYSSELSATTA EFTER STORMRÅDE OCH NÄRINGSREN I KVARTALET 1974

1 000 henkeä - 1 000 personer

Elinkeino - Näringsgren	Etelä-Suomi Södra Finland	Keski- ja Itä- Suomi Mellersta och Östra Finland	Etelä- ja Keski- pohjanmaa Österbotten	Pohjois-Suomi Norra Finland	Koko maa Hela landet
Maatalous - Jordbruk .....	114	78	60	24	276
Metsätalous - Skogsbruk .....	26	24	9	16	75
Teollisuus - Industri .....	422	76	55	33	586
Talonrakennustoiminta - Husbyggnadsverksamhet .....	74	19	13	10	116
Maa- ja vesirakennustoiminta - Anläggningsverksamhet .....	28	13	9	8	58
Kauppa - Handel .....	232	51	33	30	346
Liikenne - Samfärdsel .....	92	28	15	17	152
Rahoitus- ja vakuutustoiminta - Bank- och försäkringsverksamhet	72	9	5	4	90
Palvelukset - Tjänster .....	285	75	38	41	439
Tuntematon - Okänd .....	-	-	-	-	-
<b>Yhteensä - Summa</b>	<b>1 345</b>	<b>373</b>	<b>237</b>	<b>183</b>	<b>2 138</b>

7. TYÖLLISET AMMATTIASEMAN MUKAAN JA NÄISTÄ PALKANSAAJAT  
ELINKEINOITTAIN I NELJÄNNE 1974

SYSSELSATTA EFTER YRKESSTÄLLNING OCH AV DEM LÖNTAGARE  
EFTER NÄRINGSOREN I KVARTALET 1974

1 000 henkeä - 1 000 personer

	tammi januari	helmi februari	maalis mars	I nelj. I kvart.
TYÖLLISET - SYSSELSATTA .....	2 135	2 139	2 141	2 138
YRITTÄJÄT JA AVUSTAVAT PERHEENJÄSENET - FÖRETAGARE OCH MEDHJÄLPANDE FAMILJE- MEDLEMMAR .....	395	386	389	390
PALKANSAAJAT - LÖNTAGARE .....	1 740	1 753	1 752	1 748
Työntekijät - Arbetare .....	940	943	941	941
Toimihenkilöt - Funktionärer .....	800	810	811	807
PALKANSAAJAT - LÖNTAGARE .....	1 740	1 753	1 752	1 748
Maatalous - Jordbruk .....	14	14	14	14
Metsätalous - Skogsbruk .....	56	58	55	56
Teollisuus - Industri .....	570	576	572	573
Talorakennustoiminta - Husbyggnads- verksamhet .....	109	108	109	109
Maa- ja vesirakennustoiminta - Anläggningsverksamhet .....	52	53	53	53
Kauppa, ravitsemis- ja majoitus- liikkeet - Varuhandel, restaurang- och hotellverksamhet .....	306	305	306	306
Liikenne - Samfärdsel .....	129	132	131	130
Rahoitus- ja vakuutustoiminta - Bank- och försäkringsverksamhet .....	85	86	89	86
Palvelukset - Tjänster .....	419	421	423	421
Tuntematon - Okänd .....	-	-	-	-

8. TYÖLLISET AMMATTIRYHMITÄIN I NELJÄNNE 1974  
SYSSELSATTA EFTER YRKESOMRÅDE I KVARTALET 1974

1 000 henkeä - 1 000 personer

Ammattiryhmä - Yrkesområde	tammi januari	helmi februari	maaliskuu mars	I nelj. I kvart.
TYÖLLISET - SYSSELSATTA .....	2 135	2 139	2 141	2 138
Teknill., luonnontiet., yhteiskunta- tiet., humanist. ja taiteell. työ - Tekn., natur- och soc. vetenskap- ligt, humanistiskt och konstnärligt arbete .....	331	336	336	334
Hallinnollinen työ - Administrativt arbete .....	32	33	33	33
Tilinpäid. ja konttoritekniill. työ - Kameralt och kontorstekn. arbete .....	226	227	228	227
Kaupallinen työ - Kommersiellt arbete .....	173	173	173	173
Maa- ja metsätaloustyö - Lantbruks- och skogsbruksarbete .....	354	345	344	348
Kaivos- ja louhintatyö - Gruv- och stenbrytningsarbete .....	5	5	5	5
Kuljetus- ja liikennetyö - Trans- port och kommunikationsarbete .....	139	144	145	142
Teollinen työ - Tillverkningsarbete .....	603	601	603	602
Palvelutyö - Servicearbete .....	227	230	230	229
Muualla luokittelematon työ - Arbete ej hänförligt till annat yrkesområde .....	45	45	44	45

9. TEOLLISUUDEN TYÖLLISET TOIMIALOITTAIN SUKUPUOLEN MUKAAN  
I NELJÄNNEK 1974

SYSSELSATTA INOM INDUSTRIIN BRANCHVIS ENLIGT KÖN  
I KVARTALET 1974

1 000 henkeä - 1 000 personer

	Molemmat sukupuolet Båda könen	Miehet Män	Naiset Kvinnor
Yhteensä = Sammanlagt .....	588	377	211
Kulutustavarateollisuus - Konsumtionsvaruindustri ISIC 31,32 .....	148	52	96
Puutavara-, paperi- ja graaf. teoll. - Trävaru-, pappers- och grafisk industri, ISIC 33,34 ....	157	112	45
Metalli- ja kaivannaisteoll. - Metall- och gruvindustri ISIC 2,37,38 .....	184	147	37
Muu tehdasteoll. - Övrig fabriks- industri, ISIC 35,36,39 .....	72	47	25
Sähkö-, kaasu- ja vesihuolto - El-, gas- och vattenförsörjning ISIC 4 .....	18	13	5
Tuntematon - Okänd .....	9	6	3

10. TEHDYT TYÖPÄIVÄT I NELJÄNNEK 1974  
UTFÖRDA ARBETSDAGAR I KVARTALET 1974

---

Elinkeino - Näringsgren	1 000 työpäivää - 1 000 arbetsdagar
Maatalous - Jordbruk .....	19 739
Omassa työssä - I eget arbete .....	18 938
Metsätalous - Skogsbruk .....	4 949
Omassa työssä - I eget arbete .....	1 398
Teollisuus - Industri .....	35 546
Talonrakennustoiminta - Husbygg- nadsverksamhet .....	7 003
Maa- ja vesirakennustoiminta - Anläggningsverksamhet .....	3 463
Kauppa - Handel .....	21 528
Liikenne - Samfärdsel .....	9 144
Rahoitus- ja vakuutustoiminta - Bank- och försäkringsverksamhet .....	5 603
Palvelukset - Tjänster .....	26 009
ELINKEINOT YHTEENSÄ - NÄRINGS- GRENAR	
INALLES .....	132 984
Siitä - Därav:	
Ansiotyö - Förvärvsarbete .....	105 417

---