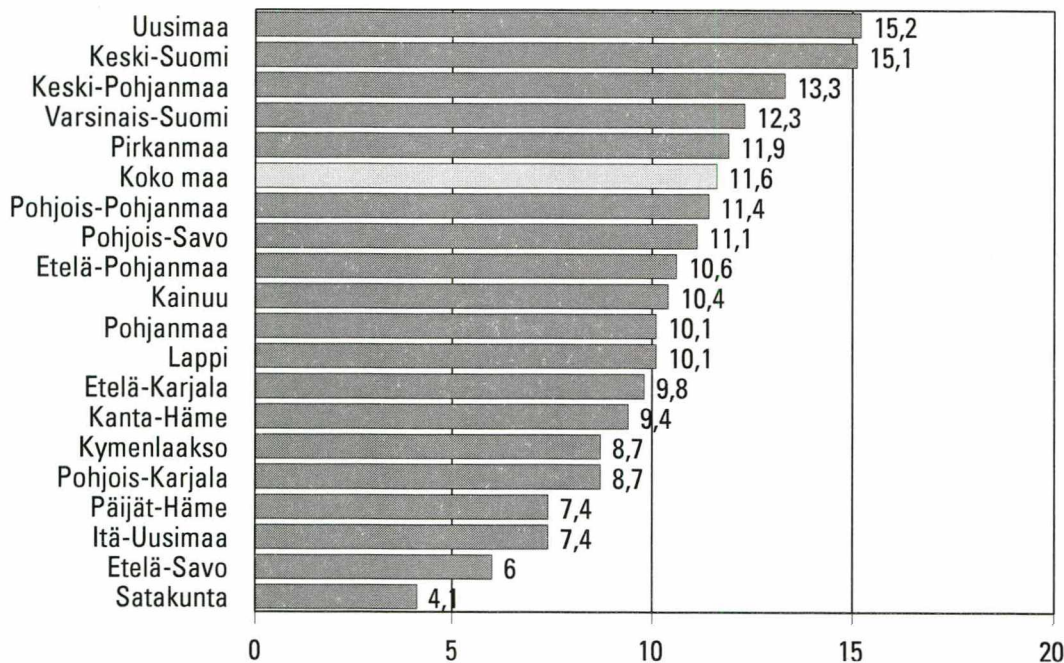


Kuluttajabarometri maakunnittain

2005, 3. neljännes

Kuluttajien luottamusindikaattori maakunnittain, 3. neljännes 2005



Saadut haastattelut maakunnittain 3. neljännes 2005

Uusimaa	1 160	Pohjois-Karjala	145
Varsinais-Suomi	397	Pohjanmaa	163
Pirkanmaa	403	Etelä-Savo	149
Pohjois-Pohjanmaa	308	Kanta-Häme	150
Keski-Suomi	255	Etelä-Karjala	125
Pohjois-Savo	223	Itä-Uusimaa	86
Satakunta	206	Kainuu	80
Päijät-Häme	182	Keski-Pohjanmaa	62
Etelä-Pohjanmaa	190	Ahvenanmaa	21
Lappi	178		
Kymenlaakso	147	Yhteensä	4 630

Itä-Uudenmaan, Keski-Pohjanmaan, Kainuun ja erityisesti Ahvenanmaan luvut eivät ole haastattelujen pienen määrän takia yhtä luotettavia kuin muiden maakuntien luvut.

Ahvenanmaan lukuja ei esitetä maakuntatarkastelussa erikseen tulosten suuren satunnaisvaihtelun vuoksi. Koko maan lukuihin Ahvenanmaan luvut kuitenkin sisältyvät.

Saadut haastattelut väestöryhmittäin, 3. neljännes 2005

Väestöryhmä *)

Sukupuoli

Mies	2 313
Nainen	2 317

Ikä

15–24	720
25–34	701
35–44	846
45–54	867
55–64	933
65–74	563

Koulutus

Perusaste	1 566
Keskiaste	1 808
Korkea-aste	1 256

Suuralue

Pääkaupunkiseutu	818
Muu Etelä-Suomi	1 032
Länsi-Suomi	1 697
Itä-Suomi	517
Pohjois-Suomi	566

Sosioekonominen asema

Maatalousyrittäjät	79
Muut yrittäjät	268
Ylemmät toimihenkilöt	654
Alemmat toimihenkilöt	813
Työntekijät	837
Työttömät	239
Opiskelijat	593
Eläkeläiset	984
Omaa kotitaloutta hoitavat yms.	163

Kotitaloustyyppi

Yksinasuvat	882
Lapsiperheet	1 652
Muut (aikuis)taloudet	2 096

Kotitalouden bruttotuloluokka

Alin neljännes	720
2. alin neljännes	11 57
2. ylin neljännes	1 425
Ylin neljännes	1 002
Tulot tuntemattomat	326

Kaikki yhteensä**4 630**

*) Väestöryhmä määritellään tässä vastaajan tai vastaajan kotitalouden ominaisuuden perusteella.

Sisällys

	Sivu
Katsaus	4
Tutkimusmenetelmä	10

Kuviot / taulukot

1. Suomen taloudellinen tilanne nyt verrattuna tilanteeseen 12 kk sitten	12
2. Suomen taloudellinen tilanne 12 kk kuluttua verrattuna nykyiseen	13
3. Työttömyys 12 kk kuluttua verrattuna nykyiseen	14
4. Kuluttajahinnat nyt verrattuna 12 kk sitten	15
5. Kuluttajahintojen muutos seuraavien 12 kk aikana	16
6. Oma taloudellinen tilanne nyt verrattuna tilanteeseen 12 kk sitten	17
7. Oma talouden tilanne 12 kk kuluttua verrattuna nykyiseen	18
8. Ajankohdan edullisuus suurempiin hankintoihin	19
9. Aikooko talous hankkia omistusasunnon seuraavien 12 kk aikana	20
10. Aikooko talous hankkia henkilöauton seuraavien 12 kk aikana	21
11. Rahankäyttöaikomukset joihinkin kohteisiin seuraavien 6 kk aikana (taulukko)	22
12. Millainen ajankohta on säästämisen kannalta	24
13. Miten todennäköisesti talous säästää seuraavien 12 kk aikana	25
14. Millainen ajankohta on luotonoton kannalta	26
15. Aikooko talous ottaa luottoa seuraavien 12 kk aikana	27
16. Kotitalouden rahatilanne	28
17. Rahankäyttö kestopavaroihin	29
18. Joidenkin laitteiden yleisyys kotitalouksissa (taulukko)	30

Suomen talouskehitys

Mennyt vuosi (kuvio 1, sivu 12)

Kuviossa 1 esitetään kuluttajien arviot Suomen talouden viimeaikaisesta kehityksestä. Keskeisenä mittarina käytetään kuluttajien vastauksista johdettua saldolukua. Saldoluvun laskentaperiaate on esitetty sivulla 10.

Kuluttajien arviot Suomen taloudesta olivat 1990-luvun jälkipuoliskolla hyvän talouskasvun vuosina varsin myönteisiä. Talouskasvun hidastuessa vuonna 2001 kuluttajien arviot kääntyivät pessimistisiksi ja saldoluku oli miinuksella kolmisen vuotta. Vuonna 2004 kuluttajien arviot kääntyivät lievän myönteisiksi mutta olivat vuoden 2005 toisella ja kolmannella neljänneksellä jälleen lievästi miinuksella. Myönteisimmin Suomen talouskehitystä arvioivat väestöryhmistä opiskelijat (+5) ja ylemmät toimihenkilöt (+3) sekä maakunnista Keski-Pohjanmaa (+5) ja Pohjanmaa (+4). Heikoimpana maan talouskehitystä pitivät eläkeläiset ja maatalousyrittäjät (-8) sekä työttömät (-7). Maakunnista pessimistisimpiä olivat ja Kanta-Häme (-6), Pohjois-Pohjanmaa ja Kainuu (-5).

Tuleva vuosi (kuvio 2, sivu 13)

Kuluttajat ovat olleet ennusteissaan viime vuosina epävarmoja maan talouskehityksen suunnasta. Lähes kaksi vuotta jatkunut pienoinen toiveikkuus lopahti vuoden 2005 toisella ja kolmannella neljänneksellä saldolukujen ollessa -0.

Opiskelijat (+9) ja ylemmät toimihenkilöt (+2) ennustivat talouden paranevan, muut väestöryhmät huononevan. Pessimistisimpiä olivat ja työttömät ja eläkeläiset (-5) sekä maatalousyrittäjät (-3). Maakunnista luottavaisimpia olivat Keski-Suomi ja Etelä-Karjala (+4), pessimistisimpiä Itä-Uusimaa ja Kanta-Häme (-8) sekä Kainuu (-7).

Työttömyys (kuvio 3, sivu 14)

Taloukskehityksen hidastuminen on synkistänyt kuluttajien työttömyysodotuksia jo neljän vuoden ajan. Vuoden 2005 kolmannella neljänneksellä työttömyysodotusten saldoluku oli -8,7. Väestöryhmistä opiskelijat ja ylemmät toimihenkilöt povasivat vain vähäistä (-1) työttömyyden kasvua. Pessimistisimpiä olivat työttömät (-17) ja työntekijät (-16). Maakunnista vain Keski-Pohjanmaalla uskottiin työttömyyden vähenemiseen (+12). Pessimistisimpiä olivat Päijät-Hämeen ja Satakunnan (-18) kuluttajat.

Kuluttajahinnat

Mennyt vuosi (kuvio 4, sivu 15)

Kuluttajabarometrilla selvitetään myös suomalaisten arvioita kuluttajahintojen muutoksista. Kuluttajat arvioivat hintojen nousseen vuoden aikana 2,6 prosenttia. Kuluttajahintaindeksillä mintattu vuosi-inflaatio oli +1,1 %.

Tuleva vuosi (kuvio 5, sivu 16)

Haastateltavia pyydetään myös ennustamaan kuinka paljon hinnat tulevat muuttamaan seuraavan vuoden aikana. Kuluttajat ennustivat seuraavan vuoden inflaatioksi +2,4 prosenttia.

Oman talouden kehitys

Mennyt vuosi (kuvio 6, sivu 17)

Kuluttajien oman talouden tilanne heikkeni 1990-luvun laman aikana usean vuoden ajan. Käänte parempaan ta-

pahtui kuluttajien mielestä vuonna 1996. Tästä lähtien kotitalouksien talous on parantunut. Saldoluku oli vuoden 2005 kolmannella neljänneksellä +6,9. Vähän yli puolet kuluttajista arvioi taloutensa pysyneen ennallaan, 27 prosenttia arvioi sen parantuneen ja 15 prosenttia heikentyneen viimeisen vuoden aikana.

Tyytyväisimpiä taloutensa kehitykseen olivat ylemmät (+18) ja alemmat toimihenkilöt (+16). Työttömät (-11), maatalousyrittäjät (-9), omaa kotitaloutta hoitavat (-8) ja eläkeläiset (-6) arvioivat taloutensa huonontuneen. Maakunnista vain Itä-Uudenmaan (-4) kuluttajat arvioivat taloutensa heikentyneen. Myönteisimmin taloutensa kehitystä arvioivat Kainuun (+15), Pohjois-Karjalan (+11) sekä Uudenmaan ja Etelä-Pohjanmaan (+10) kuluttajat.

Tuleva vuosi (kuvio 7, sivu 18)

Kuluttajien odotukset taloutensa kehityksestä ovat pitkään olleet myönteisiä. Saldoluku oli vuoden 2005 kolmannella neljänneksellä +10,9. Kuusi taloutta kymmenestä arvioi taloutensa olevan vuoden kuluttua ennallaan. Kolme kymmenestä uskoi sen paranevan ja yksi kymmenestä huononevan. Eläkeläiset (-2) ennustavat taloutensa hieman heikkenevän, muut väestöryhmät odottavat taloutensa paranevan. Optimistisimpia olivat omaa kotitaloutta hoitavat ja yrittäjät (+22) sekä opiskelijat (+19). Maakunnista luottamusta oli eniten Uudellamaalla (+14), vähiten Satakunnassa (+4).

Kotitalouksien rahatilanne (kuvio 16, sivu 28)

Kotitalouksien rahatilanne on vuosien mittaan tasaisesti parantunut. Rahatilannetta kuvaava saldoluku oli vuoden 2005 kolmannella neljänneksellä +31,2. Rahatilannetta kuvattiin seuraavasti: "velkaannuimme": 2,4 %, "käytimme säästöjä kulutukseen": 4 %, "rahat riittivät nipin napin": 28 %, "säästimme hieman": 58 % ja "säästimme paljon": 6,6 % kotitalouksista.

Paras rahatilanne oli ylempillä (+47) ja alemmilla (+39) toimihenkilöillä, muita huonompi työttömällä (+7). Maakunnista paras rahatilanne oli Etelä-Pohjanmaalla ja Itä-Uudellamaalla (+35) muita heikompi Pohjois-Karjalassa (+23).

Kestotavarat

Ostamisen edullisuus (kuvio 8, sivu 19)

Kestotavaroiden ostaminen koettiin vuosia edulliseksi, kunnes vuonna 2000 näkemykset inflaation hieman nopeutuessa alkoivat heikentyä. Euron tulo pudotti saldoluvun vuoden 2002 alussa miinukselle. Vuoden 2003 alusta saldo on ollut pitkään hyvin korkealla muun muassa autojen halpenemisen johdosta. Vuoden 2005 kolmannella neljänneksellä sen arvo oli +26. Edullisimpana ostamista pitivät ylemmät ja alemmat toimihenkilöt sekä omaa kotitaloutta hoitavat (noin +31). Muita heikompi arvio saatiin maatalousyrittäjiltä (+5) ja työttömiltä (+13). Maakunnista myönteisimmät arviot saatiin Etelä-Karjalasta (+40), muita heikommat Lapista (+13) ja Satakunnasta (+17).

Rahankäyttövertailu (kuvio 17, sivu 29)

Kuluttajat ennustavat myös tulevien 12 kuukauden aikana kestotavaroihin käyttämänsä rahan määrää suhteessa edellisiin 12 kuukauteen. Joka kolmas arvioi vähentävänsä ja joka neljäs lisäävänsä rahankäyttöään kestotavaroihin. Rahankäyttöä kuvaava saldoluku oli -7,3. Väestöryhmistä

vain opiskelijat (+2) ennustavat lisäävänsä, muut väestöryhmät ja kaikki maakunnat vähentävänsä rahankäyttöään. Väestöryhmistä maatalousyrittäjät (-22) ja työttömät (-18) sekä maakunnista Etelä-Karjalan (-13) ja Varsinais-Suomen (-12) kuluttajat arvioivat vähentävänsä rahankäyttöään muita enemmän.

Säästäminen

(kuviot 12–13, sivut 24–25)

Säästämisen edullisuutta punnitaan mm. eri sijoituskohteiden tuotto-odotuksilla. Kuusi kymmenestä piti ajankohtaa hyvänä säästämiselle, joka kolmas huonona. Kolmannella neljänneksellä saldoluku oli +13. Lähes neljä taloutta viidestä ilmoitti todennäköisesti säästävänsä seuraavan vuoden aikana. Säästöaikeita oli muita väestöryhmiä enemmän ylempien toimihenkilöiden (95 %) sekä alempien toimihenkilöiden ja yrittäjien (89 %) talouksilla, muita vähemmän työttömien (51 %), eläkeläisten (61 %) ja opiskelijoiden (66 %) talouksilla. Eri alueista säästöaikeita oli eniten Kainuussa (82 %) ja vähiten Pohjois-Karjalassa (68 %).

Säästämismotiivit

(Huom! tiedot ovat heinäkuulta 2005, katso alaviite *)

Säästämiseen voi olla monia syitä. Tavallisin syy on pahan päivän varalle säästäminen. Sitä varten säästää 55 prosenttia talouksista. Muut motiivit ja prosenttiosuudet olivat: loma 40 %, velanhoito 38 %, vanhuus 31 %, kestopaperit 27 %, asunto etukäteen 10 % ja muu syy 9 prosenttia kotitalouksista.

Säästöjen sijoitusmuodot

(Huom! tiedot ovat heinäkuulta 2005, katso alaviite *)

52 prosenttia talouksista aikoo sijoittaa säästyneet varat pankkitilille. Muut sijoitusmuodot ja prosenttiosuudet olivat: kiinteä omaisuus 12 %, asunto-osake 11 %, pörsiosakkeet 12 %, muut arvopaperit 24 %, vakuutusäästöt 19 % ja muu kohde 14 prosenttia talouksista.

Luotonotto (kuviot 14–15, sivut 26–27)

Vuoden 2005 kolmannella neljänneksellä kolme neljästä piti ajankohtaa hyvänä luotonotolle. Luotonoton edullisuutta kuvaava saldoluku oli +35. Kotitalouksista 14,3 prosenttia aikoo ottaa lainaa seuraavan vuoden aikana. Lainanottoaikeita oli muita enemmän ylempien toimihenkilöiden ja opiskelijoiden talouksilla (22 %) ja muita vähemmän eläkeläisten (4 %) ja työttömien (7 %) talouksilla.

Luotonoton motiivit

(Huom! tiedot ovat heinäkuulta 2005, katso alaviite *)

Kotitalouksilta tiedustellaan myös suunnitellun luoton käyttötarkoitusta. Käyttötarkoitukset jakaantuivat seuraavasti: asunto-osake 3,6 %, kestopaperit tai matkat 4,4 %, kiinteä omaisuus 3,3 %, opinnot 2,1 %, arvopaperit 0,1 % ja muu käyttötarkoitus 1,4 prosenttia kotitalouksista.

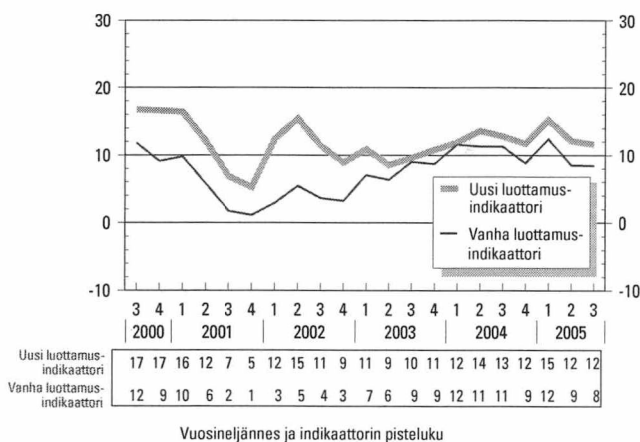
*) Vuoden 2003 alusta lähtien säästämisen ja luotonoton motiivit sekä säästöjen sijoituskohteet kysytään neljä kertaa vuodessa. Kyselykuukaudet ovat tammi-, huhti-, heinä- ja lokakuu. Aiemmin tiedot kysyttiin joka kuukausi.

Kuluttajien luottamusindikaattori (taulukko sivulla 6)

(Kuluttajien luottamusindikaattorin laskentaperiaate on esitetty sivulla 10.)

Kuluttajien luottamusindikaattorin arvo oli vuoden 2005 kolmannella neljänneksellä +11,6. Eri maakunnista luottamusta oli eniten Uudellamaalla ja Keski-Suomessa, muita vähemmän Satakunnassa, Etelä-Savossa, Itä-Uudellamaalla ja Päijät-Hämeessä (katso kuvio etukannessa). Väestöryhmistä luottamusta oli eniten ylempien toimihenkilöiden (+24) talouksilla. Lapsiperheet (+18) olivat luottavampia kuin usean aikuisen taloudet (+11,5) tai yksin asuvat (+7). Talousluottamus oli työttömien (-2) ja eläkeläisten (0) kohdalla muita väestöryhmiä heikompi.

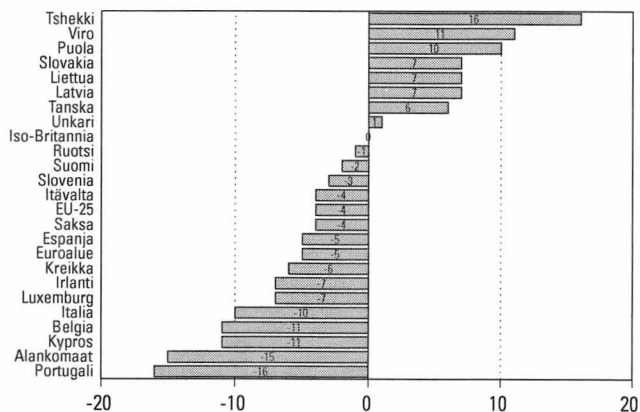
Kuluttajien luottamusindikaattori vv. 2000–2005



Luottamusindikaattori EU-maissa

Suomalaisten kuluttajien talousnäkemykset ovat kansainvälisesti verrattuna valoisia, kun niitä mitataan kuluttajien luottamusindikaattorilla. On kuitenkin suositeltavaa tarkastella luottamusindikaattorin poikkeamaa sen pitkän aikavälin keskiarvosta. Syyskuussa talouden kehitykseen suhtauduttiin suhteellisesti luottavaisimmin Tshekissä ja Virossa. Monissa vanhoissa EU-maissa kuluttajien näkemykset olivat pessimistisiä. EU-maiden keskimääräinen luottamusindikaattoripoikkeama oli syyskuussa -4, euroalueella -5. EU:n komission kuukausittain julkaisemat indikaattoriluvut lasketaan kausitasoitetuista sarjoista.

Kuluttajien luottamusindikaattori EU-maissa, syyskuu 2005. Poikkeama maan keskiarvosta 10/1995–



*Laskettu kausitasoitetuista sarjoista; Malta ei julkaise barometria; Ranskan tieto puuttuu sarjan katkeamisen vuoksi; keskiarvot lyhyemmältä ajalta: Luxemburg 1/2002-, Kypros, Liettua ja Puola 1/2001-, Slovakia 4/1999.

Lähde: European Commission, DG ECFIN, Business and Consumer Survey Results, Septem

Kuluttajien luottamusindikaattori (CCI) ja sen osatekijät saldolukuina maakunnittain, 3. neljännes 2005

Maakunta	Oma talous, tuleva 12 kk	Säästämissähdollisuudet, tuleva 12 kk	Suomen talous, tuleva 12 kk	Työttömyys, tuleva 12 kk	Luottamusindikaattori (CCI)
Uusimaa	14,1	51,3	1,1	-5,6	15,2
Varsinais-Suomi	10,3	43,7	0,2	-5,2	12,3
Satakunta	4,4	32,9	-3,2	-17,7	4,1
Kanta-Häme	7,9	44,6	-7,8	-7,0	9,4
Pirkanmaa	12,5	43,8	0,5	-9,2	11,9
Päijät-Häme	12,1	38,6	-2,9	-18,1	7,4
Kymenlaakso	10,1	42,7	-3,4	-14,6	8,7
Etelä-Karjala	11,5	34,8	3,5	-10,6	9,8
Etelä-Savo	5,5	31,7	2,0	-15,2	6,0
Pohjois-Savo	11,0	44,1	0,0	-10,5	11,1
Pohjois-Karjala	9,1	32,7	-2,3	-4,6	8,7
Keski-Suomi	9,8	51,7	3,7	-4,9	15,1
Etelä-Pohjanmaa	9,1	44,7	0,7	-12,2	10,6
Pohjanmaa	8,0	41,4	-2,4	-6,5	10,1
Keski-Pohjanmaa	7,6	32,3	1,8	11,6	13,3
Pohjois-Pohjanmaa	11,1	47,9	-1,6	-11,7	11,4
Kainuu	13,1	50,5	-7,0	-14,9	10,4
Lappi	11,2	39,7	1,5	-12,1	10,1
Itä-Uusimaa	5,4	39,2	-7,8	-7,3	7,4
Koko maa	10,9	44,4	-0,3	-8,7	11,6

Kuluttajien luottamusindikaattori (CCI) ja sen osatekijät saldolukuina väestöryhmittäin, 3. neljännes 2005

Väestöryhmä*)	Oma talous, tuleva 12 kk	Säästämissähdollisuudet, tuleva 12 kk	Suomen talous, tuleva 12 kk	Työttömyys, tuleva 12 kk	Luottamusindikaattori (CCI)
Miehet	12,8	49,0	1,8	-3,6	15,0
Naiset	9,1	40,1	-2,3	-13,8	8,3
15-24 -vuotiaat	20,5	31,2	10,5	0,2	15,6
25-34 -vuotiaat	22,2	55,1	0,6	-5,8	18,0
35-44 -vuotiaat	14,1	62,6	-1,0	-11,3	16,1
45-54 -vuotiaat	8,3	55,8	-3,8	-13,0	11,8
55-64 -vuotiaat	1,1	39,7	-3,5	-11,4	6,5
65-74 -vuotiaat	-4,3	16,8	-4,9	-10,1	-0,6
Perusasteen koulutus	9,0	25,6	1,8	-9,8	6,7
Keskiasteen koulutus	12,6	46,9	-1,6	-11,4	11,6
Korkea-asteen koulutus	10,8	64,2	-0,9	-3,5	17,7
Pääkaupunkiseutu	15,7	51,3	0,8	-4,6	15,8
Muu Etelä-Suomi	9,9	43,6	-1,7	-10,7	10,3
Länsi-Suomi	9,5	43,1	0,4	-8,0	11,3
Itä-Suomi	9,0	37,2	-0,2	-10,1	9,0
Pohjois-Suomi	11,4	45,7	-1,4	-12,3	10,9
Maatalousyrittäjät	1,9	57,5	-3,1	-7,8	12,1
Muut yrittäjät	21,5	68,0	-1,5	-8,1	20,0
Ylemmät toimihenkilöt	13,4	80,3	2,2	-0,6	23,8
Alemmat toimihenkilöt	10,0	64,8	-1,9	-10,5	15,6
Työntekijät	11,8	56,2	-0,7	-15,5	13,0
Työttömät	15,6	-1,6	-4,9	-17,4	-2,1
Opiskelijat	19,1	22,4	8,9	-1,0	12,4
Eläkeläiset	-2,2	17,3	-4,7	-10,1	0,1
Omaa kotitaloutta hoitavat yms.	22,4	46,0	-1,1	-8,8	14,6
Yksinasuvat	11,7	27,7	-1,6	-9,6	7,0
Lapsiperheet	14,2	62,9	1,8	-6,8	18,0
Muut (aikuis)taloudet	7,9	49,6	-1,4	-10,0	11,5
Alin tuloneljännes	8,6	-5,9	-2,9	-12,4	-3,1
2. alin tuloneljännes	10,2	45,1	-1,4	-10,1	11,0
2. ylin tuloneljännes	10,9	66,2	0,0	-9,1	17,0
Ylin tuloneljännes	13,5	82,2	1,3	-4,6	23,1
Tulot tuntemattomat	10,5	39,7	3,0	-7,0	11,5
Kaikki yhteensä	10,9	44,4	-0,3	-8,7	11,6

*) Väestöryhmä määritellään tässä vastaajan tai vastaajan kotitalouden ominaisuuden perusteella.

Kuluttajien arvioita omasta ja maan taloudesta saldolukuina maakunnittain, 3. neljännes 2005

Maakunta	Oma talous, mennyt vuosi	Suomen talous, mennyt vuosi	Ostamisen edullisuus	Kotitalouden rahatilanne	Säästämisen edullisuus	Lainanoton edullisuus
Uusimaa	10,1	-0,2	26,1	33,6	15,6	36,0
Varsinais-Suomi	4,9	1,2	27,7	31,7	8,4	39,4
Satakunta	5,2	-3,8	16,8	32,4	6,8	34,3
Kanta-Häme	3,9	-5,7	23,0	30,6	11,6	39,9
Pirkanmaa	5,8	-0,5	30,5	29,8	13,1	36,3
Päijät-Häme	3,3	-4,5	33,1	29,5	15,6	32,0
Kymenlaakso	5,0	-3,3	20,6	27,1	10,9	33,3
Etelä-Karjala	1,5	-3,3	39,7	27,5	13,3	36,8
Etelä-Savo	3,5	-3,6	29,5	28,8	10,1	33,8
Pohjois-Savo	5,4	-4,0	25,8	27,6	11,1	40,1
Pohjois-Karjala	11,3	-3,9	24,9	22,7	13,5	29,5
Keski-Suomi	7,7	-0,8	26,2	30,6	14,0	31,0
Etelä-Pohjanmaa	10,1	-2,3	21,4	34,9	15,8	34,0
Pohjanmaa	3,3	3,8	29,5	29,6	12,7	37,2
Keski-Pohjanmaa	2,8	5,3	22,0	29,1	13,5	39,4
Pohjois-Pohjanmaa	8,2	-5,0	23,4	32,4	13,7	33,0
Kainuu	15,2	-4,9	31,6	31,0	14,6	26,2
Lappi	5,3	-4,4	12,8	32,2	8,9	27,0
Itä-Uusimaa	-4,0	-4,1	34,5	34,9	14,2	31,2
Koko maa	6,9	-1,8	26,0	31,2	13,0	35,0

Kuluttajien arvioita omasta ja maan taloudesta saldolukuina väestöryhmittäin, 3. neljännes 2005

Väestöryhmä *)	Oma talous, mennyt vuosi	Suomen talous, mennyt vuosi	Ostamisen edullisuus	Kotitalouden rahatilanne	Säästämisen edullisuus	Lainanoton edullisuus
Miehet	9,2	1,4	29,6	33,4	15,6	40,1
Naiset	4,6	-4,9	22,4	29,2	10,4	30,0
15-24 -vuotiaat	11,8	5,1	26,1	30,9	30,6	15,8
25-34 -vuotiaat	16,4	0,4	25,1	31,5	24,9	41,0
35-44 -vuotiaat	7,9	-2,1	20,3	34,0	16,4	42,1
45-54 -vuotiaat	6,3	-2,6	27,9	32,6	6,2	39,3
55-64 -vuotiaat	1,8	-4,0	34,9	32,7	-0,6	40,0
65-74 -vuotiaat	-6,4	-9,3	19,6	24,4	-2,2	28,1
Perusasteen koulutus	3,4	-3,2	23,1	27,6	15,7	22,3
Keskiasteen koulutus	8,0	-2,0	25,5	29,3	12,0	36,4
Korkea-asteen koulutus	9,6	0,3	30,4	38,7	11,2	48,8
Pääkaupunkiseutu	11,0	1,0	26,6	34,1	16,1	35,3
Muu Etelä-Suomi	4,4	-3,8	28,0	30,3	13,5	35,9
Länsi-Suomi	6,0	-0,3	26,0	31,4	11,7	36,0
Itä-Suomi	6,4	-4,0	26,4	26,7	11,5	35,1
Pohjois-Suomi	8,3	-4,8	21,2	32,1	12,3	30,1
Maatalousyrittäjät	-8,7	-7,8	4,7	27,8	16,8	35,0
Muut yrittäjät	13,1	1,1	27,9	35,1	9,4	45,6
Ylemmät toimihenkilöt	18,4	2,7	31,9	47,0	16,6	54,3
Alemmät toimihenkilöt	16,1	-2,2	30,5	38,7	14,5	43,1
Työntekijät	11,1	-1,7	26,6	36,2	14,1	35,3
Työttömät	-10,9	-6,7	12,6	7,0	6,9	14,5
Opiskelijat	5,0	5,2	23,4	22,6	28,9	14,7
Eläkeläiset	-5,6	-8,3	23,0	23,6	-1,2	29,5
Omaa kotitaloutta hoitavat yms.	-7,9	-3,3	30,1	25,3	15,9	35,5
Yksinasuvat	3,0	-4,1	24,1	24,8	10,6	28,2
Lapsiperheet	8,6	1,1	25,4	34,7	18,4	36,3
Muut (aikuis)taloudet	7,1	-3,2	27,4	35,5	9,5	36,9
Alin tuloneljännes	-8,8	-6,8	14,3	7,8	-0,2	13,3
2. alin tuloneljännes	4,1	-3,6	21,7	32,2	13,2	31,7
2. ylin tuloneljännes	9,6	-0,6	27,5	37,6	14,8	42,7
Ylin tuloneljännes	17,4	1,8	36,6	51,5	16,7	50,2
Tulot tuntemattomat	6,5	-0,4	27,6	35,3	21,5	13,6
Kaikki yhteensä	6,9	-1,8	26,0	31,2	13,0	35,0

*) Väestöryhmä määritellään tässä vastaajan tai vastaajan kotitalouden ominaisuuden perusteella.

Ostoaikomukset

Ostoaikomukset koskevat yleensä seuraavaa puolta vuotta. Poikkeuksena omistusasunto ja henkilöauto, joiden osalta suunnittelujakso on 12 kuukautta.

Omistusasunto (kuvio 9, sivu 20)

Asuntokaupan vilkkaina vuosina 1980-luvun lopulla joka kymmenes kotitalous suunnitteli asunnon ostoa vuoden sisällä. Laman aikana ostoaikheet laskivat noin puoleen tästä. Vuonna 1995 ostoaikheet lähtivät nousuun. Parin viimeisen vuoden aikana ostoaikheet ovat nousseet mm. ennätyshalpojen lainakorkojen ansiosta korkealle. Vuoden 2005 kolmannella neljänneksellä 8,1 prosenttia kotitalouksista aikoi hankkia tai vaihtaa omistusasunnon vuoden sisällä. Väestöryhmistä ostoaikkeitä oli eniten ylempien toimihenkilöiden (13,6 %) ja omaa kotitaloutta hoitavien (12,4 %) talouksilla. Vähiten ostoaikkeitä oli maatalousyrittäjien (3 %) ja eläkeläisten (4,2 %) talouksilla. Lapsiperheet (10,6 %) suunnittelivat asunnon hankintaa vilkkaammin kuin yksinasuvat (6,3 %) tai usean aikuisen taloudet (8,3 %). Maakuntien kärjessä olivat Uusimaa ja Kainuu (11 %). Muita vähemmän ostoaikkeitä oli Kanta-Hämeen (2,6 %), Kymenlaakson, Itä-Uudenmaan ja Pohjanmaan talouksilla (4 %).

Barometri selvittää myös asunnon hankinnan rahoitustapoja. Tärkeimmät rahoitustavat ja niiden osuudet olivat: pankkilaina 60 %, nykyisen asunnon myyntitulo 25 % ja omat säästöt 10 % kotitalouksista.

Henkilöauto (kuvio 10, sivu 21)

Huom! Henkilöauton kohdalla suunnittelujakso oli aiemmin 6 kuukautta. Tammikuussa 2003 se muuttui 12 kuukaudeksi.

Vuoden 2005 kolmannella neljänneksellä 17,2 prosenttia kotitalouksista aikoi hankkia tai vaihtaa auton vuoden sisällä. Tämän mukaan kotitaloudet ostaisivat vuoden kuluessa noin 415 000 henkilöautoa, joista uusia noin 110 000 ja käytettyjä noin 305 000 kappaletta. Eniten ostoaikkeitä oli yrittäjätalouksilla (30 %), omaa kotitaloutta hoitavien talouksilla (27 %) sekä ja lapsiperheillä (25 %). Eri alueista eniten ostoaikkeitä oli Pirkanmaalla ja Keski-Suomessa (21 %). Vähiten ostoaikkeitä oli Pohjois-, Etelä- ja Keski-Pohjanmaalla sekä Etelä-Karjalassa (13 - 15 %).

Barometri selvittää myös auton hankinnan rahoitustapoja. Tärkeimmät rahoitustavat ja niiden osuudet olivat: nykyisen auton myyntitulo 51 %, omat säästöt 22 %, pankkilaina 15 % ja osamaksukauppa 9 % kotitalouksista.

Koti, asuminen

(taulukko 11, sivu 22–23)

Sisustaminen, asuntoremontti

Kodin sisustamista puolen vuoden sisällä suunnitteli 44,4 prosenttia talouksista. Aikomukset ovat pysyneet monta vuotta suunnilleen ennallaan. Aikeita oli eniten ja opiskelijoiden (63 %) ja ylempien toimihenkilöiden (59 %) talouksilla, vähiten eläkeläistalouksilla (20 %). Lapsiperheillä (58 %) sisustusaikeita oli enemmän kuin muilla kotitalouksityypeillä (40 %). Maakunnista kärjessä olivat Uusimaa ja Pohjois-Pohjanmaa (noin 51 %). Hännillä olivat Etelä-Savo, Kainuu, Pohjois-Karjala, Päijät-Häme ja Lappi (32–34 %).

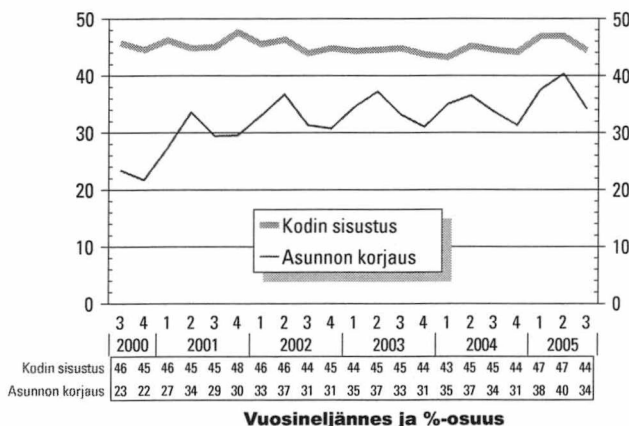
Asunnon korjausaikeet ovat edelleen kasvussa. Asuntoremonttia suunnitteli 34,2 prosenttia talouksista. Eniten remonttiaikeita oli maatalousyrittäjien, muiden yrittäjien ja omaa kotitaloutta hoitavien talouksilla (noin 45 %). Vähiten niitä oli opiskelijoiden (22 %) ja työttömien

Asunnon ja auton ostoaikomukset väestöryhmittäin *) 3. neljännes 2005

Väestöryhmä *)	Asunto 12 kk sisällä % kotitalouksista	Auto 12 kk sisällä % kotitalouksista
Sukupuoli		
Mies	8,3	19,7
Nainen	7,9	14,8
Ikä		
15–24	8,3	22,3
25–34	14,1	21,7
35–44	11,7	22,7
45–54	6,2	18,3
55–64	4,9	13,8
65–74	3,9	4,6
Koulutus		
Perusaste	4,4	14,5
Keskiaste	9,5	17,9
Korkea-aste	10,6	19,5
Suuralue		
Pääkaupunkiseutu	11,6	15,2
Muu Etelä-Suomi	7,1	17,6
Länsi-Suomi	7,3	18,2
Itä-Suomi	7,3	19,5
Pohjois-Suomi	7,5	14,7
Sosioekonominen asema		
Maatalousyrittäjät	3,0	13,5
Muut yrittäjät	11,4	29,5
Ylemmät toimihenkilöt	13,6	20,4
Alemmat toimihenkilöt	10,0	22,5
Työntekijät	8,1	20,4
Työttömät	6,2	10,3
Opiskelijat	6,2	18,0
Eläkeläiset	4,2	7,2
Omaa kotitaloutta hoitavat yms.	12,4	26,5
Kotitaloustyyppi		
Yksinasuvat	6,3	11,2
Lapsiperheet	10,6	25,3
Muut (aikuis)taloudet	8,3	18,1
Kotitalouden bruttotuloluokka		
Alin neljännes	3,2	8,5
2. alin neljännes	7,5	14,3
2. ylin neljännes	11,5	20,6
Ylin neljännes	11,3	29,8
Tulot tuntemattomat	6,7	15,0
Kaikki yhteensä	8,1	17,2

*) Väestöryhmä määritellään tässä vastaajan tai vastaajan kotitalouden ominaisuuden perusteella.

% kotitalouksista aikoo käyttää rahaa joihinkin kohteisiin seuraavan 6 kk aikana



(28 %) talouksilla. Lapsiperheillä (44 %) ja usean hengen aikuistalouksilla (39 %) remonttiaikeita oli enemmän kuin yksinasuvilla (23 %). Maakunnista kärjessä olivat Kainuu ja Keski-Pohjanmaa (noin 50 %), hännillä Uusimaa, Pohjois-Karjala ja Etelä-Pohjanmaa (31 %).

Kodinkoneet, viihde-elektroniikka

Kodinkoneiden hankinta-aiheet ovat olleet laskussa monta vuotta. Nyt kodinkoneita aikoo hankkia 19,1% talouksista. Eniten ostoaikeita oli opiskelijoiden (27 %) ja omaa kotitaloutta hoitavien talouksilla sekä lapsiperheillä (25%), vähiten eläkeläistalouksilla (11 %). Maakunnista aikeita oli eniten Kanta-Hämeen, Etelä-Karjalan ja Lapin talouksilla (23-24 %), vähiten Pohjois-Karjalan ja Pohjanmaan talouksilla (13-14 %).

Viihde-elektroniikan hankinta-aiheet ovat reippaassa kasvussa mm. digitaalitekniikan yleistymisen takia. 40,7 % talouksista aikoo ostaa viihde-elektroniikkaa seuraavan puolen vuoden aikana. Väestöryhmistä kärjessä ovat opiskelijoiden (63 %) ja ylempien toimihenkilöiden (50 %) taloudet, hännillä eläkeläistaloudet (22%). Alueista kärjessä olivat Uusimaa, Lappi ja Pohjois-Pohjanmaa (noin 45 %). Perää pitivät Pohjois-Karjala, Kanta-Häme, Kainuu ja Etelä-Savo (32 %).

Lomamatkat (taulukko 11, sivu 22)

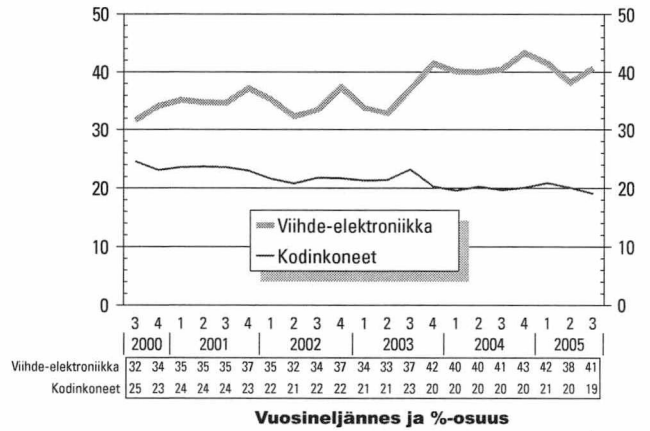
Matkustusaiheet ulkomaille notkahtivat vuonna 2003 hie- man edellisvuoden ennätystasosta. Vuonna 2004 aikeet kääntyivät jälleen pieneen kasvuun. Vuoden 2005 kolman- nella neljänneksellä 42,4 prosenttia talouksista aikoo tehdä ulkomaan lomamatkan puolen vuoden sisällä. Aikeita oli eniten ylempien toimihenkilöiden (63 %) ja muiden yrittä- jien (52 %) talouksilla, vähiten työttömien (23 %) ja ma- talousyrittäjien (28 %) talouksilla. Maakuntien kärjessä oli- vat Uusimaa (55 %) ja Etelä-Karjala (53 %). Perää pitivät Kainuu (17 %) sekä Lappi, Pohjois-Savo ja Keski-Pohjan- maa (noin 28 %).

51,2 % talouksista suunnitteli tekevänsä kotimaan lo- mamatkan puolen vuoden sisällä. Aikeita oli eniten ylemp- ien toimihenkilöiden talouksilla (61 %), vähiten eläke- läisten ja työttömien talouksilla (45 %). Vilkkaimmin koti- maan lomamatkoja suunniteltiin Kainuussa (64 %), Lapissa ja Pohjois-Pohjanmaalla (59 %), muita alueita vähemmän Kymenlaaksossa, Itä-Uudellamaalla, Kanta-Hämeessä ja Satakunnassa (41-44 %).

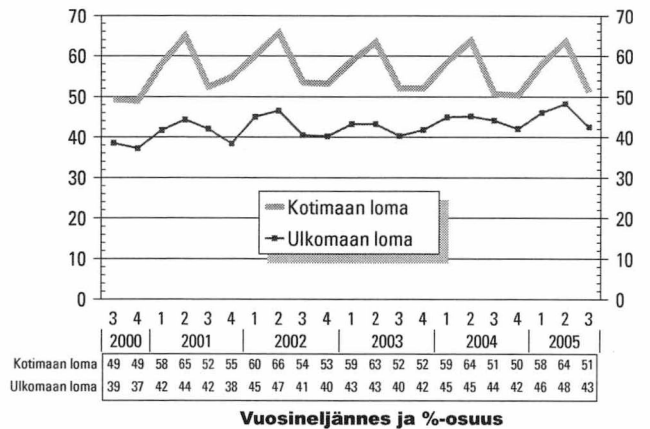
Vapaa-aika (taulukko 11, sivu 22)

Harrastus- ja urheiluvälineitä aikoo hankkia 20,4 % kotita- louksista. Hankinta-aikeiden kärjessä olivat opiskelijoiden (36 %) ja ylempien toimihenkilöiden (28 %) taloudet. Vähiten ostoaikeita oli eläkeläisten (8 %), sekä maata- lousyrittäjien ja työttömien (10 %) talouksilla. Maakunnis- ta hankinta-aikeita oli eniten Kainuussa, Uudellamaalla, Keski-Pohjanmaalla, Pohjanmaalla ja Kymenlaaksossa (24-25 %), vähiten Itä-Uudellamaalla, Lapissa, Poh- jois-Karjalassa ja Etelä-Savossa (14-16 %). Muun kulkuvä- lineen kuin auton aikoo hankkia 9,2 % talouksista. Maakun- nista hankinta-aikeita oli eniten Keski-Pohjanmaalla (17 %), vähiten Pohjois-Karjalassa ja Etelä-Savossa (5 %). Lapsiperheillä harrastusvälineiden (31 %) ja kulkuvälinei- den (16 %) hankinta-aikeita oli noin kaksin verroin yksin asuvien tai usean aikuisen talouksiin verrattuna. Vapaa-ajan asunnon hankintaa suunnitteli 2,3 prosenttia kotitalouksista.

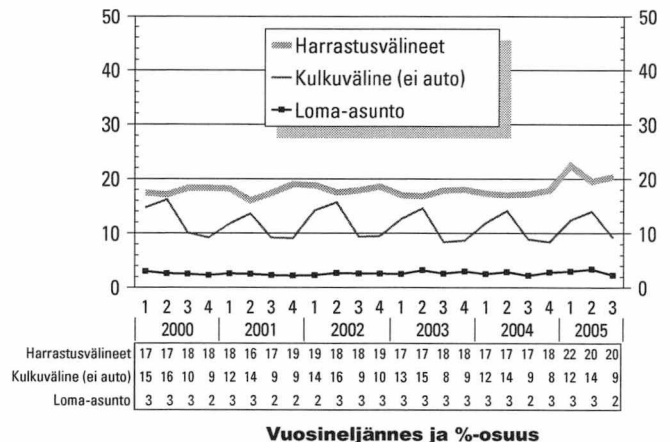
% kotitalouksista aikoo käyttää rahaa joihinkin kohteisiin seuraavan 6 kk aikana



% kotitalouksista aikoo tehdä lomamatkan seuraavan 6 kk aikana



% kotitalouksista aikoo käyttää rahaa joihinkin kohteisiin seuraavan 6 kk aikana



Tutkimusmenetelmä

Kuluttajabarometri on haastattelututkimus, jonka avulla mitataan suomalaisten mielikuvia – arvioita ja odotuksia – yleisestä ja oman kotitalouden taloudellisesta kehityksestä sekä aikomuksia tehdä suuria hankintoja, säästää tai ottaa lainaa. Lisäksi tutkimuksella selvitetään nykyaikaisten koneiden ja laitteiden yleisyyttä kotitalouksissa. (Kotitalouksien lukumäärä on noin 2,4 milj.). Ensimmäinen kuluttajabarometritutkimus tehtiin marraskuussa 1987. Vuoteen 1991 asti se tehtiin kaksi kertaa vuodessa – touko- ja marraskuussa. Vuonna 1992 tutkimuskerrat nostettiin neljään. Tutkimuskuukaudet olivat helmi-, touko-, elo- ja marraskuu. Lokakuusta 1995 alkaen tiedot on kerätty EU:n komission toimeksiannosta joka kuukausi.

Kuluttajabarometrin kysymykset ovat aina olleet suurimmaksi osaksi vertailukelpoiset vastaavien kansainvälisten tutkimusten kanssa. Lokakuussa 1995 keskeisimmät kysymykset yhdenmukaistettiin EU-maiden harmonisoidun kuluttajasurveyn 15 kysymyksen kanssa. Tämä aiheutti pieniä muutoksia kuluttajabarometrin tietosisältöön. EU-kysymysten lisäksi nykyinen kuluttajabarometri sisältää parikymmentä Suomen omaa kysymystä, jotka ovat olleet mukana alusta lähtien.

Tietojen keruu

Kuluttajabarometrin tiedot kerättiin joulukuuhun 1999 asti Tilastokeskuksen työvoimatutkimuksen yhteydessä. Tutkimuksessa käytettiin kuutta rotatoivaa paneelia. Samalle henkilölle esitettiin kysymykset kolme kertaa puolen vuoden välein, ja kohdehenkilöistä oli joka kuukausi uusia noin kolmannes. Tilastokeskuksen kenttähaastattelijat tekivät haastattelut (puhelimitse) eri puolilla Suomea.

Tammikuusta 2000 alkaen kuluttajabarometrin kohteena on kuukausittain kokonaan vaihtuva henkilötös. Samaa otosta käytetään myös suomalaisten matkailututkimuksen ym. kyselyjen tiedonkeruussa. Kaikki haastattelut tehdään nyt keskitetysti Tilastokeskuksen puhelinhaastattelu- eli CATI-keskuksesta. Tutkimusalueena on edelleen koko maa ja kuluttajabarometrin vastaajat edustavat Suomen 15–74-vuotiasta väestöä iän, sukupuolen, asuinlänin ja äidinkielen suhteen. Edellä kuvatulla tiedonkeruumenetelmän muutoksella on jonkin verran vaikutusta kuluttajabarometrin vastausjakaumiin.

Maakunnittainen neljännesvuositarkastelu on tehty ottamalla tutkimukseen mukaan heinä-, elo- ja syyskuun haastatteluaineistot. Kuluttajabarometrin netto-otoskoko oli vuoden 2005 kolmannella neljänneksellä 6 570 henkilöä. Vastauksia saatiin 4 630, joten tutkimuksen nettokato oli 29,5 prosenttia. Taulukon 18 tietoa varten haastateltiin touko- ja elokuussa 2005 yhteensä 3075 henkilöä.

Saldoluku

Tutkimuksesta laadituissa kuvioissa viitataan saldolukuihin. Laskentaperiaate esitetään oheisessa taulukossa. Esimerkkinä on kuvio 1, sivu 12: Suomen taloudellinen tilanne nyt verrattuna tilanteeseen 12 kuukautta sitten, 2. neljännes 2005.

Haastateltavilta kysytään: "Millainen on Suomen taloudellinen tilanne nyt verrattuna tilanteeseen 12 kk sitten?" Vastausvaihtoehdot on esitetty oheisessa taulukossa. Kunkin vastausvaihtoehdon prosenttiosuus kerrotaan sen painokertoimella. Tulojen summana saadaan saldoluku.

Vastaus	%-osuus	Painokerroin	Tulo
Paljon parempi	0,4	1	0,4
Hiukan parempi	18,1	+0,5	9,1
Samanlainen	60,7	0	0
Hiukan huonompi	17,3	-0,5	-8,7
Paljon huonompi	1,4	-1	-1,4
Ei osaa sanoa	2,0	0	0
Yhteensä	100		-0,6 = saldoluku

Luottamusindikaattori

Kuluttajien uusi luottamusindikaattori lasketaan seuraavien kysymysten saldoluviista:

- Millainen on Suomen taloudellinen tilanne 12 kuukauden kuluttua verrattuna nykyiseen
- Millainen on oma taloudellinen tilanteenne 12 kuukauden kuluttua verrattuna nykyiseen
- Pystyykö taloutenne säästämään seuraavien 12 kuukauden aikana?
- Paljonko Suomessa on työttömiä 12 kuukauden kuluttua verrattuna nykyhetkeen?

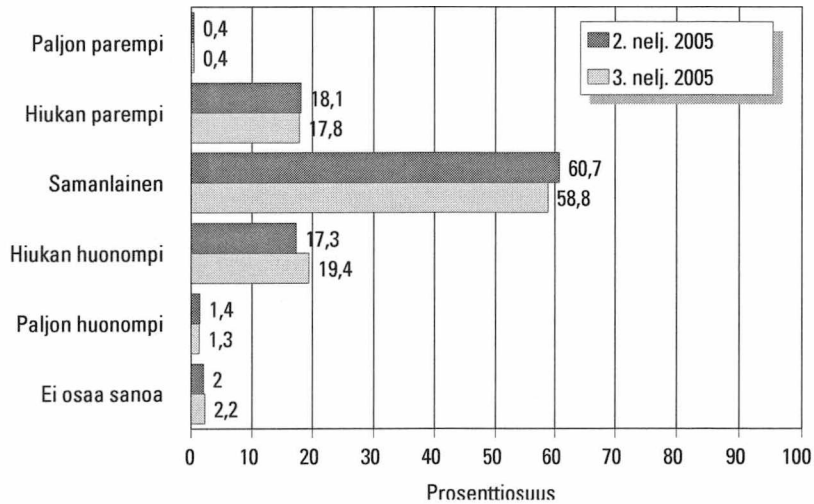
Saldoluvut lasketaan yhteen ja jaetaan neljällä. Saldoluvut ja kuluttajien luottamusindikaattori voi vaihdella -100:n ja +100:n välillä.

Vanhan luottamusindikaattorin osatekijöitä olivat oman ja Suomen talouden tulevaisuuden lisäksi näiden mennyt kehitys sekä kestotavaroiden ostoedullisuus.

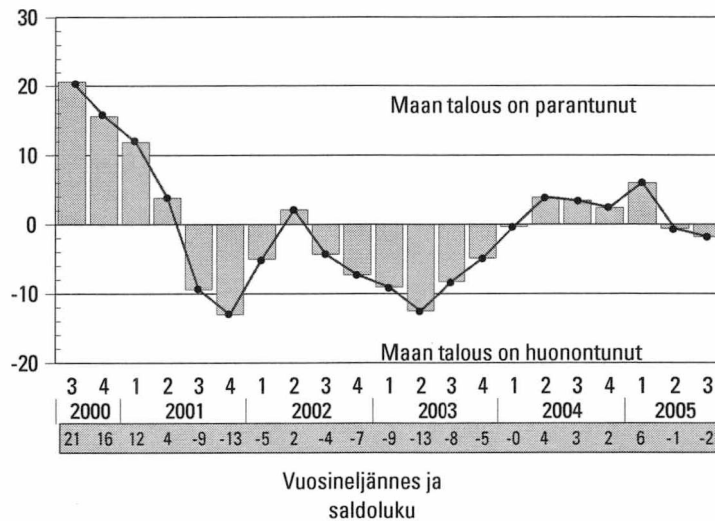
Kuviot

1. Suomen taloudellinen tilanne nyt

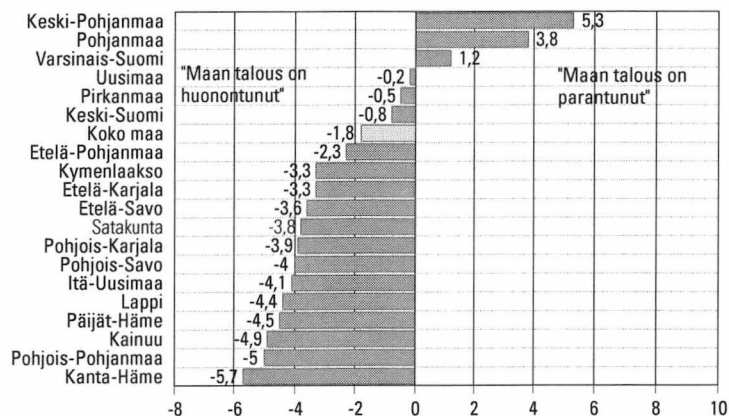
verrattuna tilanteeseen 12 kuukautta sitten



Saldolukuna mittausajankohdasta toiseen



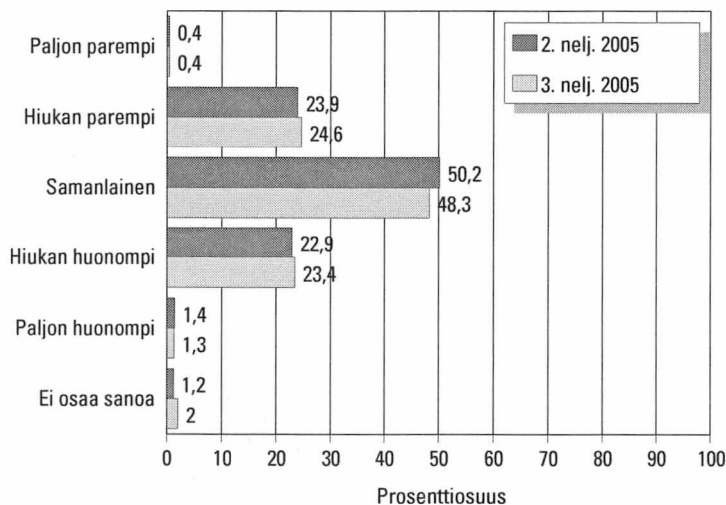
Saldoluvut maakunnittain, 3. neljännes 2005



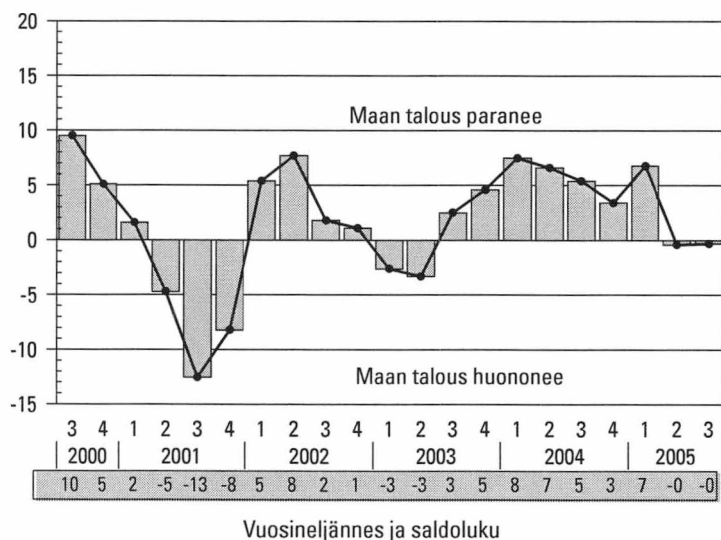
Itä-Uudenmaan, Kainuun, Keski-Pohjanmaan ja erityisesti Ahvenanmaan luvut eivät ole haastattelujen pienen määrän takia yhtä luotettavia kuin muiden maakuntien luvut. Ahvenanmaan lukuja ei esitetä niiden suuren satunnaisvaihtelun vuoksi.

2. Suomen taloudellinen tilanne 12 kk kuluttua

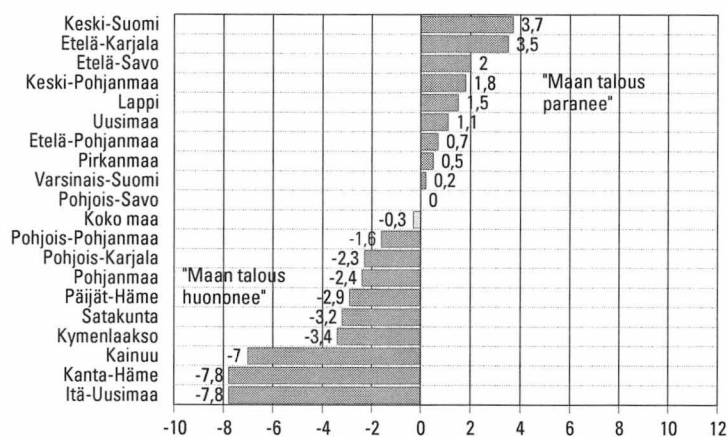
verrattuna nykyiseen



Saldolukuna mittausajankohdasta toiseen



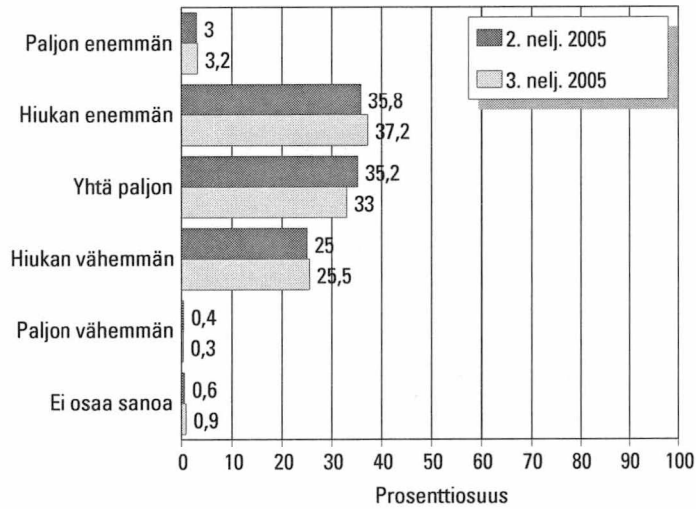
Saldoluvut maakunnittain, 3. neljännes 2005



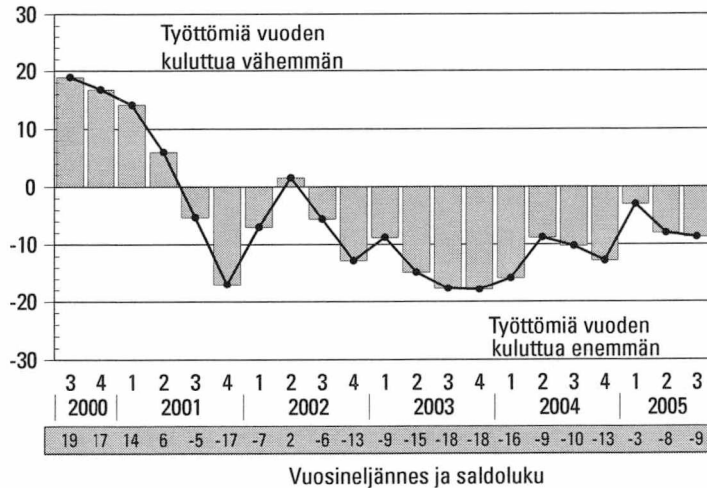
Itä-Uudenmaan, Kainuun, Keski-Pohjanmaan ja erityisesti Ahvenanmaan luvut eivät ole haastattelujen pienen määrän takia yhtä luotettavia kuin muiden maakuntien luvut. Ahvenanmaan lukuja ei esitetä niiden suuren satunnaisvaihtelun vuoksi.

3. Työttömyys

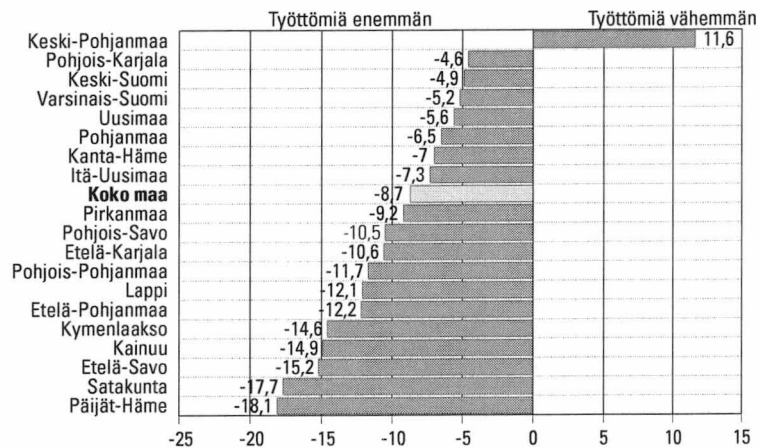
12 kuukauden kuluttua verrattuna nykyhetkeen



Saldolukuna mittausajankohdasta toiseen



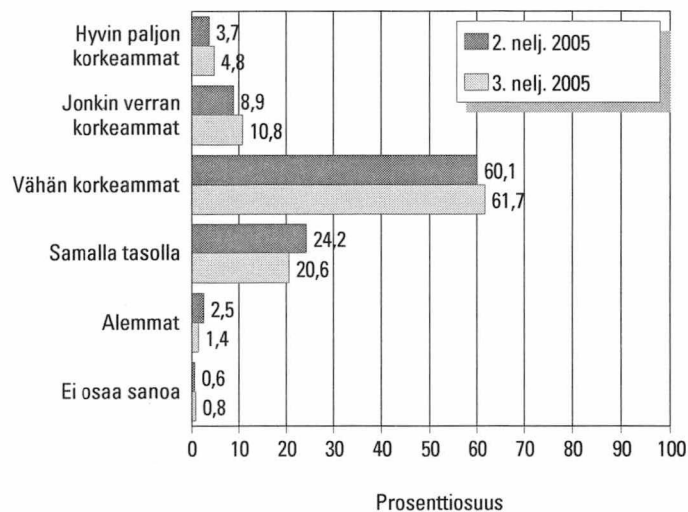
Saldoluvut maakunnittain, 3. neljännes 2005



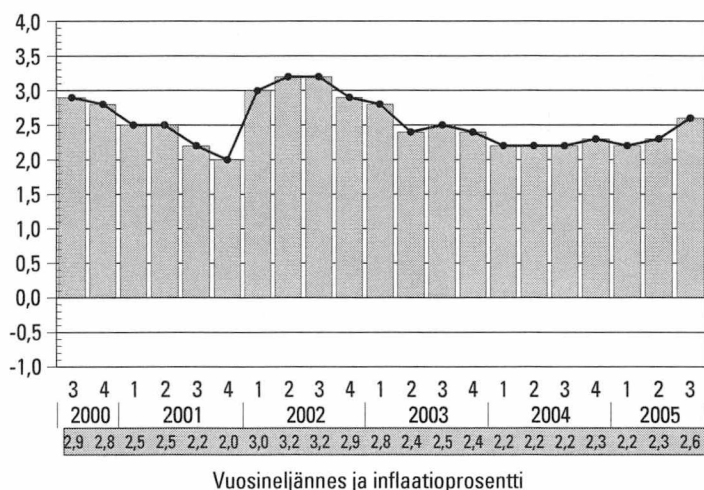
Itä-Uudenmaan, Kainuun, Keski-Pohjanmaan ja erityisesti Ahvenanmaan luvut eivät ole haastattelujen pienen määrän takia yhtä luotettavia kuin muiden maakuntien luvut. Ahvenanmaan lukuja ei esitetä niiden suuren satunnaisvaihtelun vuoksi.

4. Kuluttajahinnat

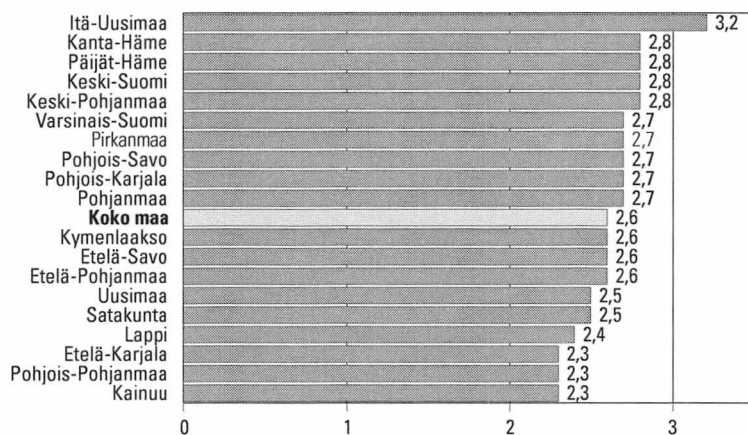
Nyt verrattuna 12 kuukautta sitten



Inflaatioarvio (arvio hintojen muutoksesta vuoden takaisesta, %)



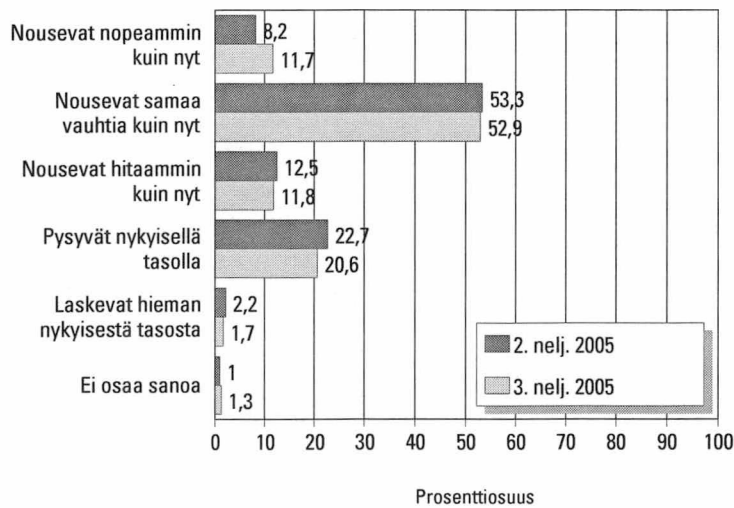
Inflaatioarvio maakunnittain, 3. neljännes 2005



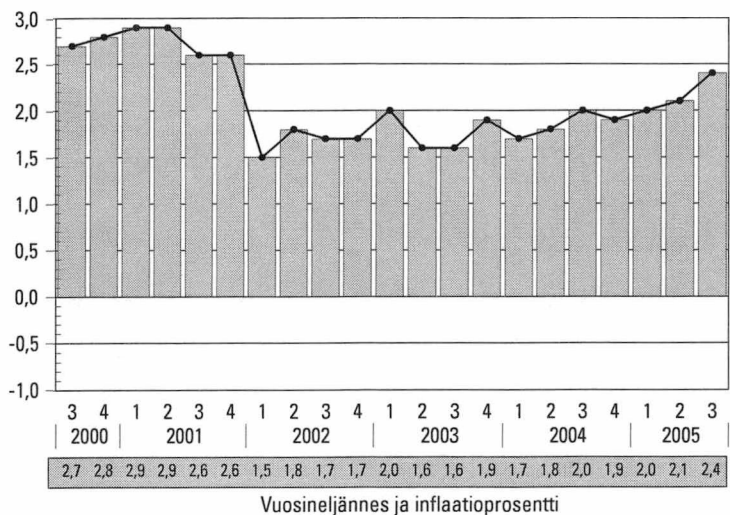
Itä-Uudenmaan, Kainuun, Keski-Pohjanmaan ja erityisesti Ahvenanmaan luvut eivät ole haastattelujen pienen määrän takia yhtä luotettavia kuin muiden maakuntien luvut. Ahvenanmaan lukuja ei esitetä niiden suuren satunnaisvaihtelun vuoksi.

5. Kuluttajahinnat

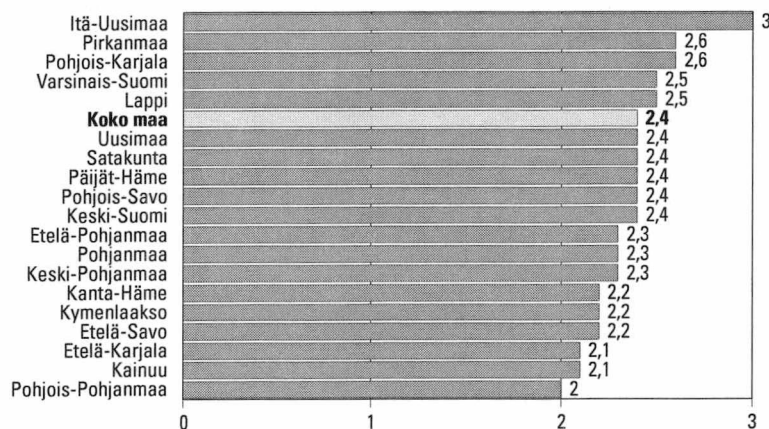
Muutos seuraavien 12 kuukauden aikana



Inflaatioennuste (ennuste hintojen muutoksesta vuosi eteenpäin, %)



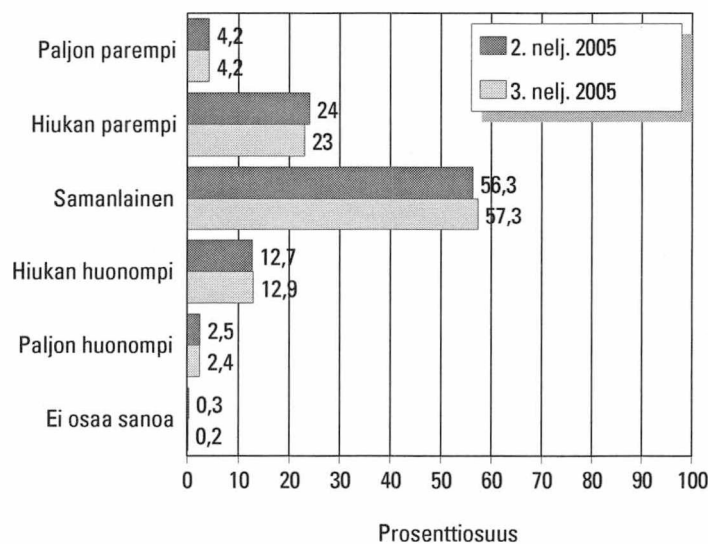
Inflaatioennuste maakunnittain, 3. neljännes 2005



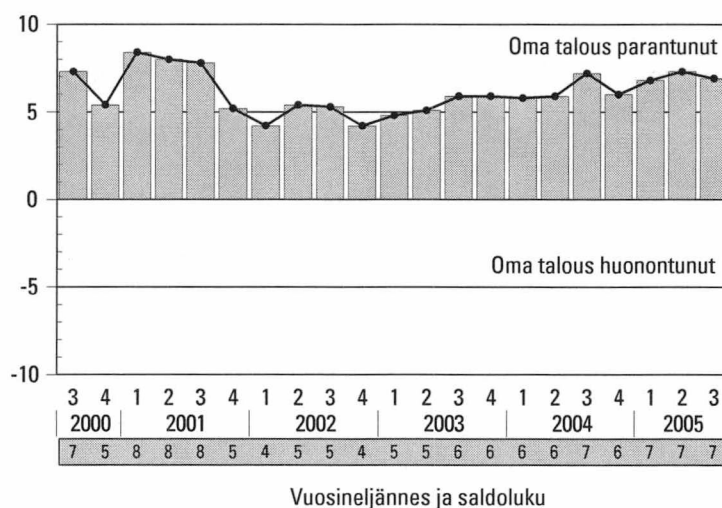
Itä-Uudenmaan, Kainuun, Keski-Pohjanmaan ja erityisesti Ahvenanmaan luvut eivät ole haastattelujen pienen määrän takia yhtä luotettavia kuin muiden maakuntien luvut. Ahvenanmaan lukuja ei esitetä niiden suuren satunnaisuusvaihtelun vuoksi.

6. Oma taloudellinen tilanne nyt

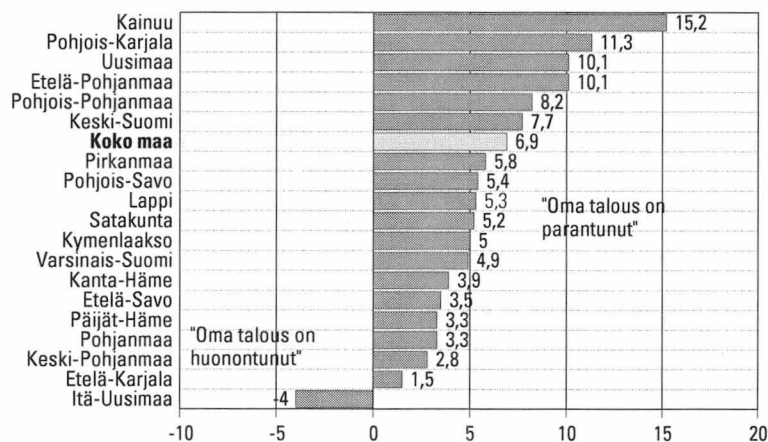
verrattuna tilanteeseen 12 kuukautta sitten



Saldolukuna mittausajankohdasta toiseen



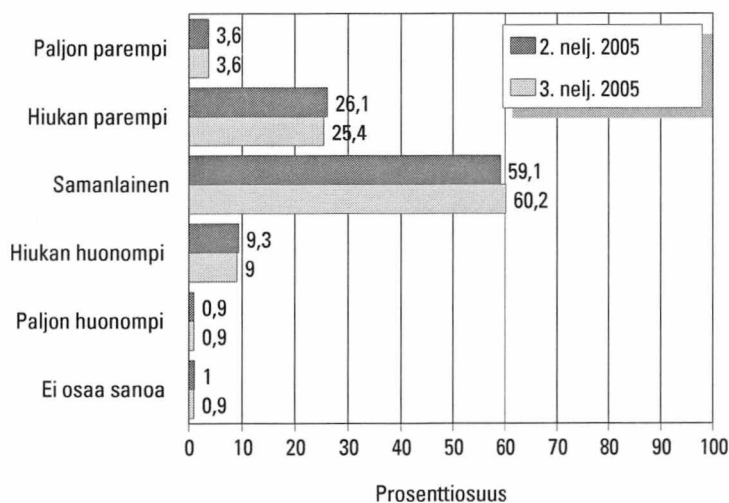
Saldoluvut maakunnittain, 3. neljännes 2005



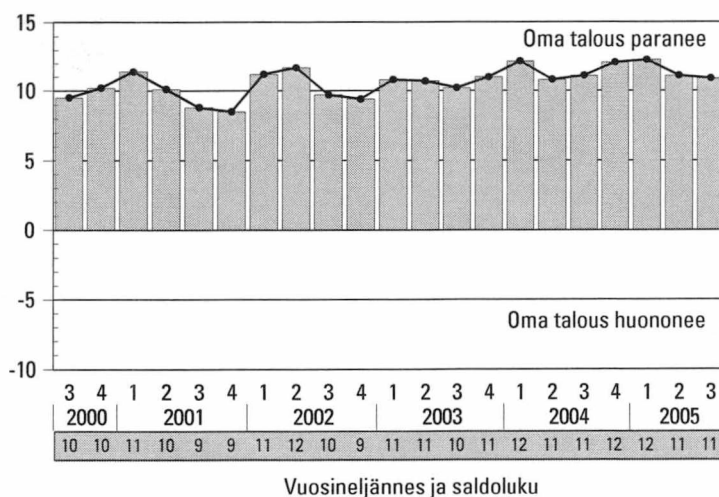
Itä-Uudenmaan, Kainuun, Keski-Pohjanmaan ja erityisesti Ahvenanmaan luvut eivät ole haastattelujen pienen määrän takia yhtä luotettavia kuin muiden maakuntien luvut. Ahvenanmaan lukuja ei esitetä niiden suuren satunnaisvaihtelun vuoksi.

7. Oma taloudellinen tilanne 12 kk kuluttua

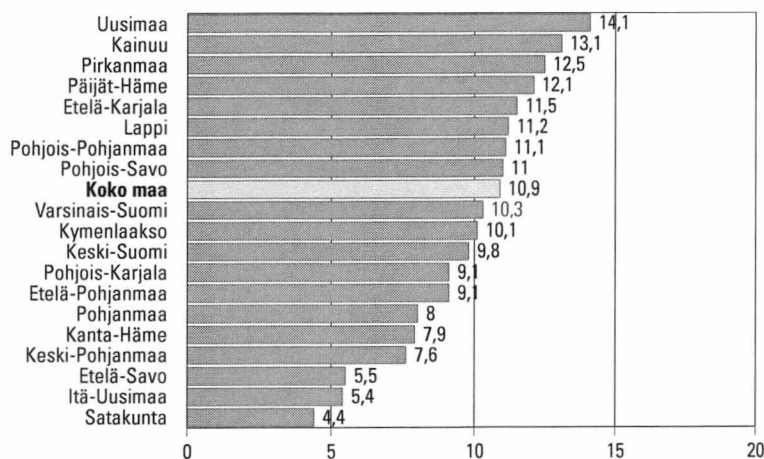
Verrattuna nykyiseen



Saldolukuna mittausajankohdasta toiseen



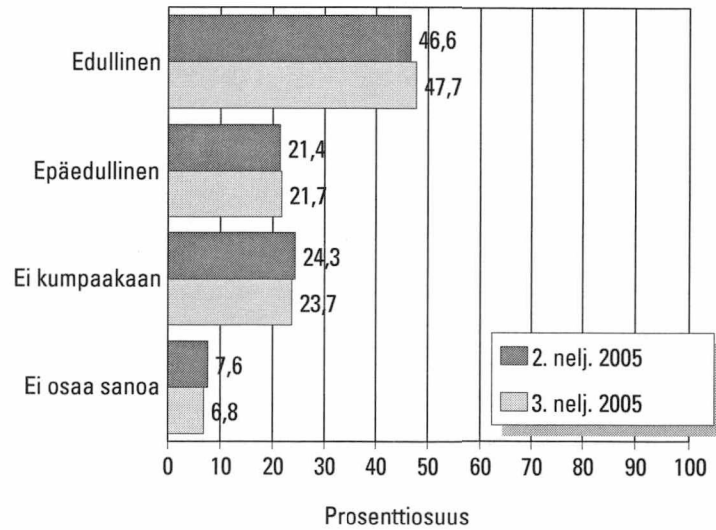
Saldoluvut maakunnittain, 3. neljännes 2005



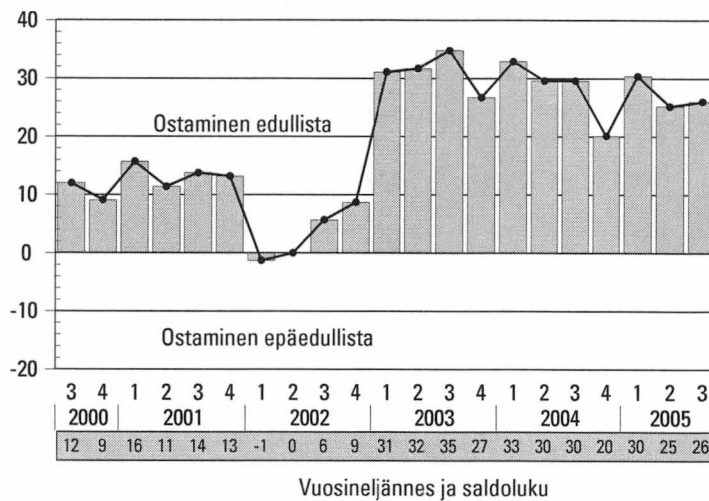
Itä-Uudenmaan, Kainuun, Keski-Pohjanmaan ja erityisesti Ahvenanmaan luvut eivät ole haastattelujen pienen määrän takia yhtä luotettavia kuin muiden maakuntien luvut. Ahvenanmaan lukuja ei esitetä niiden suuren satunnaisvaihtelun vuoksi.

8. Ajankohdan edullisuus

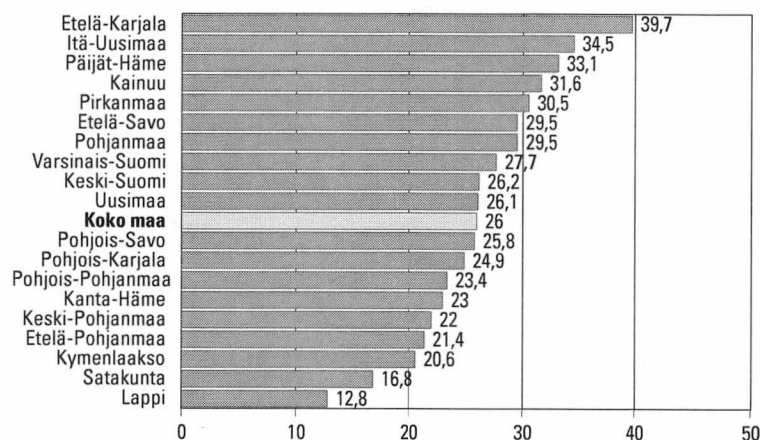
Suurempiin hankintoihin



Saldolukuna mittausajankohdasta toiseen



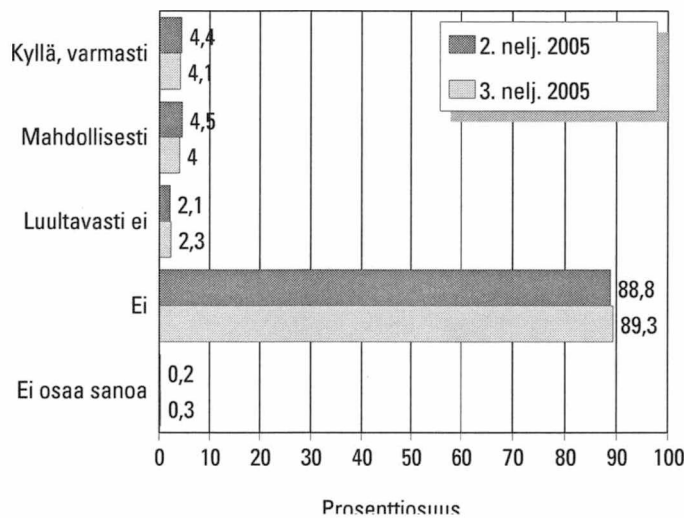
Saldoluvut maakunnittain, 3. neljännes 2005



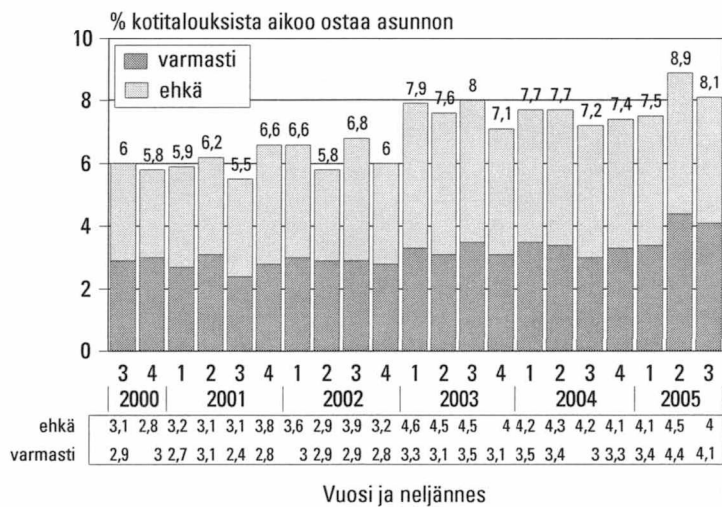
Itä-Uudenmaan, Kainuun, Keski-Pohjanmaan ja erityisesti Ahvenanmaan luvut eivät ole haastattelujen pienen määrän takia yhtä luotettavia kuin muiden maakuntien luvut. Ahvenanmaan lukuja ei esitetä niiden suuren satunnaisvaihtelun vuoksi.

9. Aikooko talous hankkia tai vaihtaa omistusasunnon

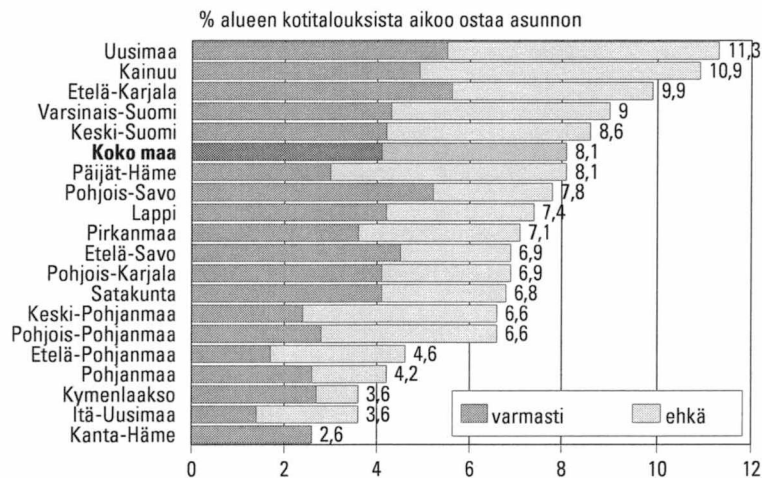
Seuraavien 12 kuukauden aikana



Aikomukset mittausajankohdasta toiseen



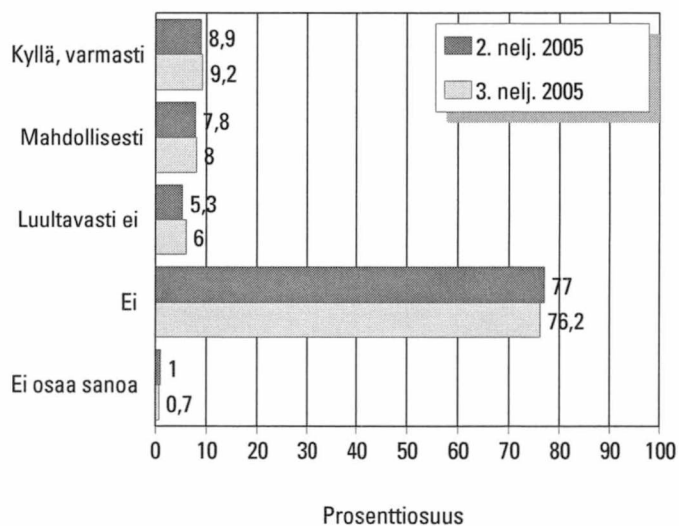
Asunnon ostoaikomukset maakunnittain, 3. neljännes 2005



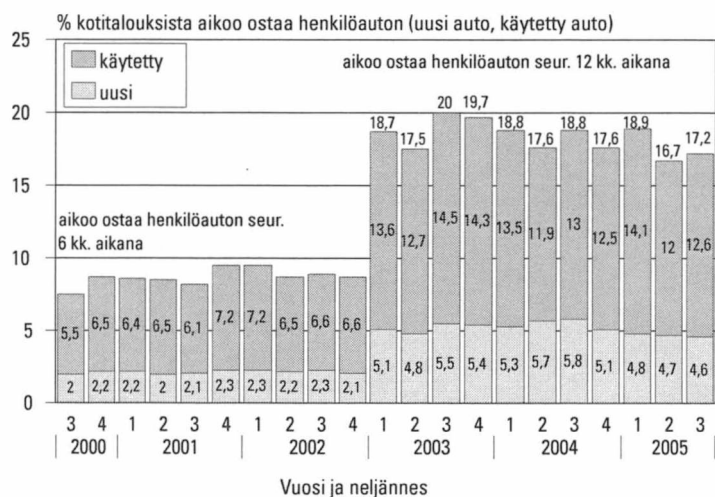
Itä-Uudenmaan, Kainuun, Keski-Pohjanmaan ja erityisesti Ahvenanmaan luvut eivät ole haastattelujen pienen määrän takia yhtä luotettavia kuin muiden maakuntien luvut. Ahvenanmaan lukuja ei esitetä niiden suuren satunnaisuutensa vuoksi.

10. Aikooko talous hankkia tai vaihtaa henkilöauton

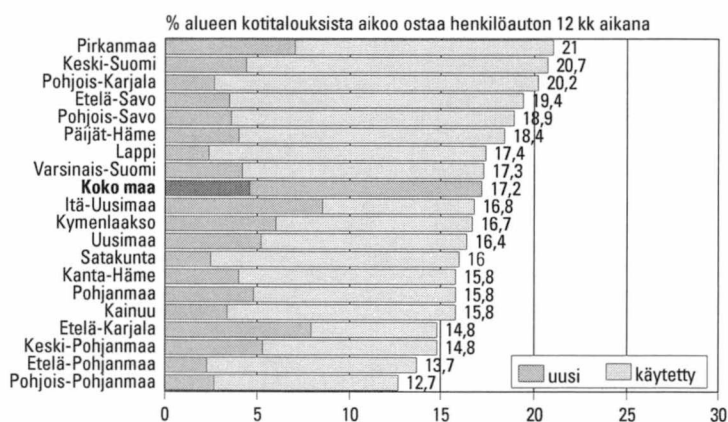
Seuraavien 12 kuukauden aikana



Aikomukset mittausajankohdasta toiseen



Auton ostoaikomukset maakunnittain, 3. neljännes 2005



Itä-Uudenmaan, Kainuun, Keski-Pohjanmaan ja erityisesti Ahvenanmaan luvut eivät ole haastattelujen pienen määrän takia yhtä luotettavia kuin muiden maakuntien luvut. Ahvenanmaan lukuja ei esitetä niiden suuren satunnaisvaihtelun vuoksi.

11. Rahankäyttöaikomukset joihinkin kohteisiin maakunnittain ja väestöryhmittäin *)

Seuraavien 6 kuukauden aikana, 3. neljännes 2005
% kotitalouksista aikoo käyttää rahaa:

Maakunta	ASUNNON KORJAUS			KODIN SISUSTUS			VIIHDE-ELEKTRONIIKKA			KODINKONEET		
	kyllä	ehkä	yht	kyllä	ehkä	yht	kyllä	ehkä	yht	kyllä	ehkä	yht
Uusimaa	25,0	6,3	31,3	43,1	9,2	52,3	32,0	13,6	45,6	13,2	6,7	19,9
Varsinais-Suomi	30,4	3,8	34,2	35,8	9,7	45,5	28,0	12,2	40,2	10,8	6,2	17,0
Satakunta	30,9	5,6	36,5	31,2	10,4	41,6	24,7	13,6	38,3	10,8	9,2	20,0
Kanta-Häme	33,9	3,6	37,5	32,5	4,4	36,9	19,9	12,4	32,3	15,1	9,1	24,2
Pirkanmaa	25,9	6,1	32,0	34,3	9,7	44,0	30,9	12,5	43,4	12,6	7,4	20,0
Päijät-Häme	28,9	5,0	33,9	26,9	6,8	33,7	24,4	11,4	35,8	11,8	5,4	17,2
Kymenlaakso	33,4	7,3	40,7	38,2	7,8	46,0	22,2	11,6	33,8	14,3	3,5	17,8
Etelä-Karjala	32,6	6,4	39,0	35,6	7,8	43,4	24,8	8,6	33,4	19,0	4,3	23,3
Etelä-Savo	24,8	8,8	33,6	27,5	4,0	31,5	21,7	10,9	32,6	10,3	5,0	15,3
Pohjois-Savo	30,3	3,8	34,1	34,8	7,6	42,4	24,5	14,4	38,9	14,3	3,5	17,8
Pohjois-Karjala	27,2	4,0	31,2	29,5	2,9	32,4	21,7	9,9	31,6	6,7	5,2	11,9
Keski-Suomi	28,0	5,0	33,0	32,0	12,0	44,0	30,7	10,7	41,4	12,5	6,8	19,3
Etelä-Pohjanmaa	24,3	6,6	30,9	31,6	5,8	37,4	27,5	10,6	38,1	15,1	4,6	19,7
Pohjanmaa	24,9	11,1	36,0	40,1	6,9	47,0	27,7	16,2	43,9	11,6	2,6	14,2
Keski-Pohjanmaa	42,3	6,0	48,3	29,9	10,6	40,5	25,6	13,9	39,5	13,6	4,6	18,2
Pohjois-Pohjanmaa	26,7	6,3	33,0	43,3	7,4	50,7	29,6	15,0	44,6	15,7	5,7	21,4
Kainuu	33,9	16,3	50,2	27,0	5,5	32,5	22,8	9,6	32,4	6,5	9,4	15,9
Lappi	32,9	9,5	42,4	28,5	5,6	34,1	35,5	9,8	45,3	13,4	9,3	22,7
Itä-Uusimaa	25,5	8,0	33,5	30,2	11,4	41,6	25,5	10,0	35,5	10,5	9,3	19,8
Koko maa	27,9	6,3	34,2	36,2	8,2	44,4	28,2	12,5	40,7	12,8	6,3	19,1

Väestöryhmä *)	ASUNNON KORJAUS			KODIN SISUSTUS			VIIHDE-ELEKTRONIIKKA			KODINKONEET		
	kyllä	ehkä	yht	kyllä	ehkä	yht	kyllä	ehkä	yht	kyllä	ehkä	yht
Miehet	31,4	6,1	37,5	35,9	8,5	44,4	31,4	13,9	45,3	13,2	7,1	20,3
Naiset	24,5	6,5	31,0	36,6	7,9	44,5	25,2	11,1	36,3	12,5	5,6	18,1
15-24 -vuotiaat	16,8	7,1	23,9	54,3	12,6	66,9	45,1	18,3	63,4	21,7	6,5	28,2
25-34 -vuotiaat	26,5	5,9	32,4	56,3	8,7	65,0	42,6	14,4	57,0	17,1	6,5	23,6
35-44 -vuotiaat	34,0	4,8	38,8	45,4	8,4	53,8	33,0	13,6	46,6	14,5	8,1	22,6
45-54 -vuotiaat	32,4	8,0	40,4	34,6	9,0	43,6	21,6	12,6	34,2	9,7	7,7	17,4
55-64 -vuotiaat	33,1	6,8	39,9	20,2	6,5	26,7	19,9	9,5	29,4	8,9	6,0	14,9
65-74 -vuotiaat	19,6	4,7	24,3	11,4	4,9	16,3	10,5	7,9	18,4	7,3	2,6	9,9
Perusasteen koulutus	22,9	5,9	28,8	29,5	6,8	36,3	24,7	11,3	36,0	12,6	4,7	17,3
Keskiasteen koulutus	27,7	7,0	34,7	38,8	9,1	47,9	31,2	12,2	43,4	12,2	7,3	19,5
Korkea-asteen koulutus	34,3	5,7	40,0	40,7	8,6	49,3	28,0	14,4	42,4	14,1	6,8	20,9
Pääkaupunkiseutu	22,3	6,9	29,2	45,3	8,6	53,9	34,6	13,1	47,7	13,9	7,4	21,3
Muu Etelä-Suomi	31,8	5,5	37,3	33,8	8,4	42,2	23,6	12,3	35,9	13,3	5,6	18,9
Länsi-Suomi	28,0	5,9	33,9	34,4	9,4	43,8	28,5	12,4	40,9	12,2	6,4	18,6
Itä-Suomi	27,8	5,3	33,1	31,3	5,2	36,5	23,0	12,1	35,1	11,1	4,4	15,5
Pohjois-Suomi	29,7	8,7	38,4	36,3	6,6	42,9	30,5	12,6	43,1	13,7	7,4	21,1
Maatalousyrittäjät	36,4	8,0	44,4	30,5	7,1	37,6	23,7	12,2	35,9	12,5	6,8	19,3
Muut yrittäjät	41,2	4,2	45,4	39,0	5,9	44,9	32,0	9,7	41,7	14,1	5,3	19,4
Ylemmät toimihenkilöt	35,3	7,2	42,5	50,4	8,3	58,7	33,8	16,3	50,1	14,7	8,4	23,1
Alemmat toimihenkilöt	29,3	7,5	36,8	45,1	9,4	54,5	32,7	10,6	43,3	12,9	7,4	20,3
Työntekijät	30,5	6,8	37,3	38,7	9,8	48,5	29,1	14,2	43,3	15,3	6,4	21,7
Työttömät	22,1	5,7	27,8	27,7	9,3	37,0	25,6	12,6	38,2	9,4	6,0	15,4
Opiskelijat	15,9	6,2	22,1	51,1	11,4	62,5	44,0	18,8	62,8	18,7	8,3	27,0
Eläkeläiset	23,1	5,1	28,2	14,8	4,9	19,7	13,6	8,4	22,0	7,4	3,6	11,0
Omaa kotitaloutta hoitavat yms.	38,5	5,9	44,4	44,8	9,4	54,2	35,8	12,0	47,8	16,8	8,1	24,9
Yksinasuvat	18,2	5,2	23,4	31,5	8,4	39,9	28,0	12,1	40,1	10,9	5,2	16,1
Lapsiperheet	36,8	7,1	43,9	48,2	9,6	57,8	36,1	15,2	51,3	17,4	8,1	25,5
Muut (aikuis)taloudet	32,0	6,8	38,8	33,6	7,2	40,8	23,6	11,2	34,8	11,9	6,3	18,2
Alin tuloneljännes	13,6	5,6	19,2	27,4	6,5	33,9	24,6	10,6	35,2	10,0	5,0	15,0
2. alin tuloneljännes	28,5	6,0	34,5	35,8	9,0	44,8	27,7	11,8	39,5	11,8	4,9	16,7
2. ylin tuloneljännes	34,3	5,6	39,9	39,1	8,7	47,8	27,8	14,3	42,1	14,3	7,4	21,7
Ylin tuloneljännes	38,5	7,5	46,0	48,5	7,9	56,4	36,3	12,7	49,0	16,8	8,0	24,8
Tulot tuntemattomat	22,9	10,2	33,1	25,8	10,0	35,8	24,3	15,2	39,5	11,4	9,0	20,4
Kaikki yhteensä	27,9	6,3	34,2	36,2	8,2	44,4	28,2	12,5	40,7	12,8	6,3	19,1

*) Väestöryhmä määritellään tässä vastaajan tai vastaajan kotitalouden ominaisuuden perusteella.

**Seuraavien 6 kuukauden aikana, 3. neljännes 2005
% kotitalouksista aikoo käyttää rahaa:**

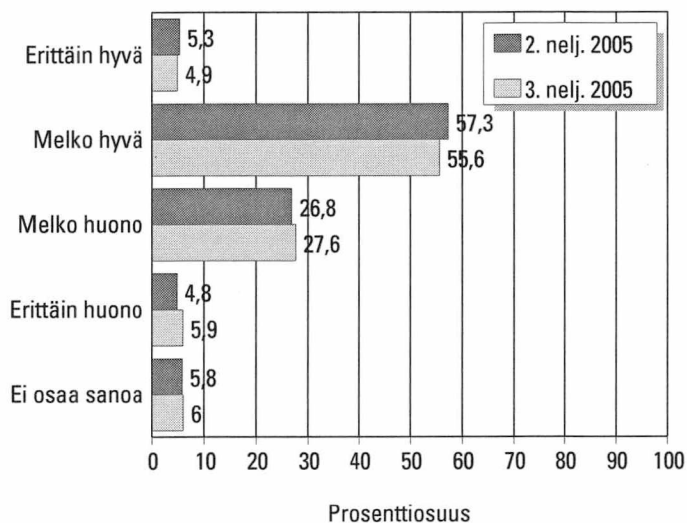
Maakunta	KULKUVÄLINE, EI AUTO			HARRASTUSVÄLINEET			KOTIMAAN LOMA			ULKOMAAN LOMA		
	kyllä	ehkä	yht	kyllä	ehkä	yht	kyllä	ehkä	yht	kyllä	ehkä	yht
Uusimaa	6	3,7	9,7	18,1	6,3	24,4	40	13	53,0	43,2	12,2	55,4
Varsinais-Suomi	5,9	4,2	10,1	17,2	3,3	20,5	33,9	11,9	45,8	34,3	10,5	44,8
Satakunta	4,2	2,6	6,8	12,1	4,4	16,5	29,8	14,4	44,2	25,5	8,5	34,0
Kanta-Häme	5,1	5	10,1	13,3	5,1	18,4	31,4	12,5	43,9	20,9	21,5	42,4
Pirkanmaa	5,5	3,3	8,8	15,1	5,1	20,2	37,2	13,3	50,5	32,5	11,3	43,8
Päijät-Häme	4,2	2,2	6,4	11,5	5,4	16,9	34,8	15,3	50,1	28,6	7,5	36,1
Kymenlaakso	5,7	3,1	8,8	15,4	8,5	23,9	31,2	9,7	40,9	26,2	7	33,2
Etelä-Karjala	4,6	2,4	7,0	12,3	4,6	16,9	41,5	10,5	52,0	34,6	18	52,6
Etelä-Savo	2,4	2,8	5,2	12,2	4	16,2	40,2	12	52,2	32,3	10,8	43,1
Pohjois-Savo	4,6	4,4	9,0	11,7	4,9	16,6	40,6	8,7	49,3	23,4	4,9	28,3
Pohjois-Karjala	3,6	1,6	5,2	12	3,6	15,6	45,9	15,4	61,3	23,3	8,8	32,1
Keski-Suomi	6,4	4,7	11,1	15	5,6	20,6	41	8,1	49,1	29,6	13,1	42,7
Etelä-Pohjanmaa	8,8	2,5	11,3	15,1	4,6	19,7	38,3	12,9	51,2	23,7	7,6	31,3
Pohjanmaa	7,4	5,2	12,6	16,7	7,4	24,1	35,8	11	46,8	27,8	15,2	43,0
Keski-Pohjanmaa	8,6	8	16,6	19,3	5	24,3	48,1	7,7	55,8	25,7	2,9	28,6
Pohjois-Pohjanmaa	7,9	3,5	11,4	15,2	3,9	19,1	45,1	13,9	59,0	23,7	8,2	31,9
Kainuu	2,6	3,2	5,8	14,9	10,1	25,0	41,6	22,1	63,7	7,6	9,5	17,1
Lappi	3,5	2,6	6,1	10,8	5,1	15,9	47,8	11,5	59,3	19,7	7,6	27,3
Itä-Uusimaa	9,9	1,8	11,7	11,5	2,1	13,6	30,7	12,5	43,2	29,5	12,9	42,4
Koko maa	5,7	3,5	9,2	15,1	5,3	20,4	38,7	12,5	51,2	31,5	10,9	42,4

Väestöryhmä *)	KULKUVÄLINE, EI AUTO			HARRASTUSVÄLINEET			KOTIMAAN LOMA			ULKOMAAN LOMA		
	kyllä	ehkä	yht	kyllä	ehkä	yht	kyllä	ehkä	yht	kyllä	ehkä	yht
Miehet	6,2	4,5	10,7	17,5	6,2	23,7	40,7	11,8	52,5	31,6	11,8	43,4
Naiset	5,2	2,6	7,8	12,8	4,4	17,2	36,8	13,1	49,9	31,6	9,9	41,5
15-24 -vuotiaat	9,6	4,9	14,5	27,6	8,8	36,4	36,5	13,0	49,5	31,0	12,9	43,9
25-34 -vuotiaat	7,8	4,3	12,1	22,8	7,3	30,1	43,1	10,8	53,9	39,2	11,1	50,3
35-44 -vuotiaat	7,8	5,8	13,6	23,8	7,4	31,2	44,3	12,1	56,4	34,0	9,2	43,2
45-54 -vuotiaat	5,5	4,0	9,5	10,5	5,3	15,8	40,1	12,1	52,2	30,6	9,7	40,3
55-64 -vuotiaat	3,0	1,5	4,5	6,6	2,5	9,1	37,6	13,0	50,6	30,4	11,9	42,3
65-74 -vuotiaat	1,6	1,1	2,7	3,0	1,4	4,4	29,1	13,9	43,0	23,4	10,5	33,9
Perusasteen koulutus	6,3	2,6	8,9	12,9	4,1	17,0	31,9	13,7	45,6	23,8	9,9	33,7
Keskiasteen koulutus	6,0	4,3	10,3	15,4	6,0	21,4	39,1	11,5	50,6	30,3	12,2	42,5
Korkea-asteen koulutus	4,5	3,3	7,8	17,5	5,6	23,1	46,5	12,4	58,9	43,3	10,0	53,3
Pääkaupunkiseutu	5,9	3,3	9,2	19,8	6,7	26,5	40,6	13,1	53,7	47,1	12,9	60,0
Muu Etelä-Suomi	5,7	3,6	9,3	12,9	5,4	18,3	35,4	12,4	47,8	28,8	12,2	41,0
Länsi-Suomi	6,2	3,8	10,0	15,4	4,9	20,3	36,4	11,9	48,3	30,3	10,8	41,1
Itä-Suomi	3,7	3,1	6,8	12,1	4,2	16,3	42,1	11,6	53,7	26,1	7,7	33,8
Pohjois-Suomi	5,8	3,2	9,0	13,8	5,2	19,0	45,5	14,3	59,8	20,2	8,2	28,4
Maatalousyrittäjät	7,5	2,5	10,0	7,3	2,4	9,7	30,8	17,1	47,9	17,3	10,6	27,9
Muut yrittäjät	4,4	4,3	8,7	14,8	7,4	22,2	43,2	9,1	52,3	41,2	10,4	51,6
Ylemmät toimihenkilöt	6,5	4,5	11,0	22,6	5,0	27,6	47,7	13,6	61,3	51,2	11,9	63,1
Alemmat toimihenkilöt	6,8	4,3	11,1	18,2	6,7	24,9	43,1	11,8	54,9	38,4	9,5	47,9
Työntekijät	7,6	4,4	12,0	15,8	5,6	21,4	39,7	12,3	52,0	24,5	10,9	35,4
Työttömät	5,2	4,1	9,3	7,0	3,3	10,3	30,3	15,3	45,6	16,5	6,1	22,6
Opiskelijat	9,1	4,1	13,2	27,9	8,4	36,3	37,2	11,7	48,9	32,9	14,0	46,9
Eläkeläiset	1,9	1,5	3,4	5,3	2,5	7,8	32,0	12,8	44,8	24,2	10,9	35,1
Omaa kotitaloutta hoitavat yms.	5,4	1,5	6,9	14,9	9,4	24,3	39,7	10,6	50,3	22,0	13,0	35,0
Yksinasuvat	5,2	2,9	8,1	15,2	5,0	20,2	36,4	12,7	49,1	30,2	12,1	42,3
Lapsiperheet	10,2	6,0	16,2	23,8	7,5	31,3	42,3	12,0	54,3	27,7	8,8	36,5
Muut (aikuis)taloudet	3,4	2,5	5,9	9,9	4,2	14,1	38,8	12,6	51,4	35,3	10,9	46,2
Alin tuloneljännes	5,1	2,6	7,7	11,0	4,5	15,5	29,3	11,9	41,2	19,3	10,8	30,1
2. alin tuloneljännes	4,7	3,1	7,8	13,3	4,9	18,2	37,9	13,5	51,4	28,1	11,8	39,9
2. ylin tuloneljännes	6,1	3,9	10,0	15,6	5,8	21,4	43,8	12,4	56,2	36,6	9,7	46,3
Ylin tuloneljännes	8,2	5,0	13,2	24,7	5,5	30,2	48,3	10,6	58,9	49,5	9,9	59,4
Tulot tuntemattomat	4,4	3,3	7,7	11,5	7,8	19,3	29,4	15,6	45,0	24,9	14,8	39,7
Kaikki yhteensä	5,7	3,5	9,2	15,1	5,3	20,4	38,7	12,5	51,2	31,5	10,9	42,4

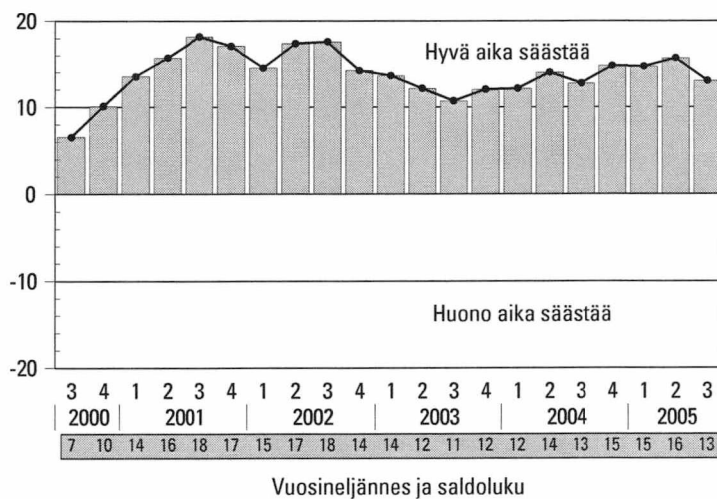
*) Väestöryhmä määritellään tässä vastaajan tai vastaajan kotitalouden ominaisuuden perusteella.

12. Millainen ajankohta on

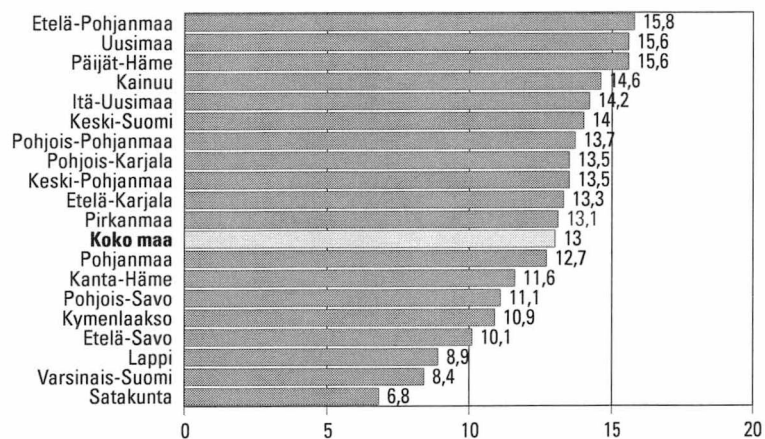
Säästämisen kannalta



Saldolukuna mittausajankohdasta toiseen



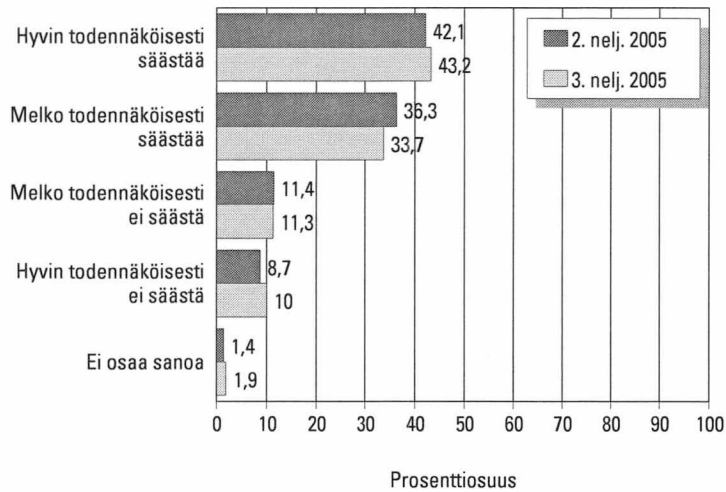
Saldoluvut maakunnittain, 3. neljännes 2005



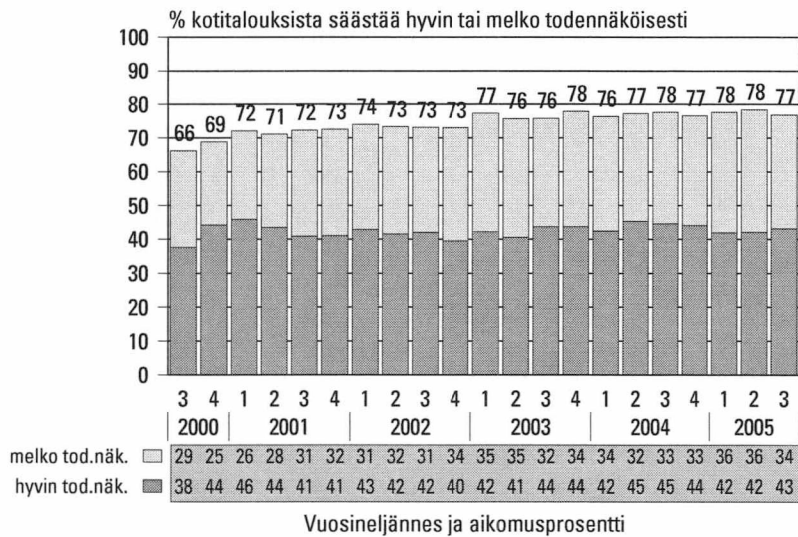
Itä-Uudenmaan, Kainuun, Keski-Pohjanmaan ja erityisesti Ahvenanmaan luvut eivät ole haastattelujen pienen määrän takia yhtä luotettavia kuin muiden maakuntien luvut. Ahvenanmaan lukuja ei esitetä niiden suuren satunnaisvaihtelun vuoksi.

13. Kuinka todennäköisesti talous säästää

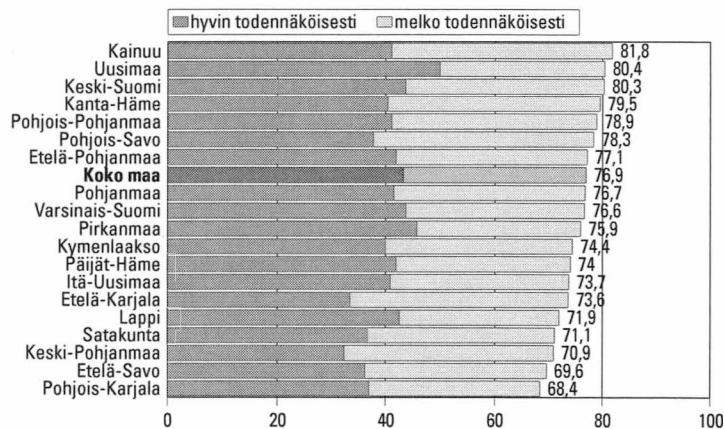
Seuraavien 12 kuukauden aikana



Säästämisaikomus ajankohdasta toiseen



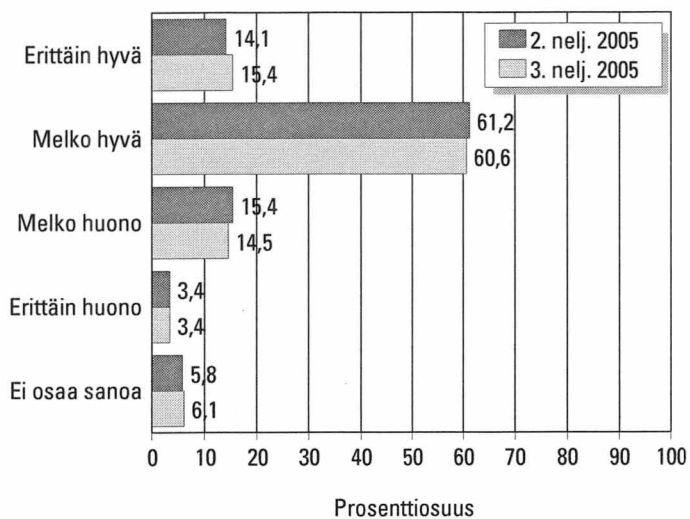
Säästämisaikomukset maakunnittain, 3. neljännes 2005



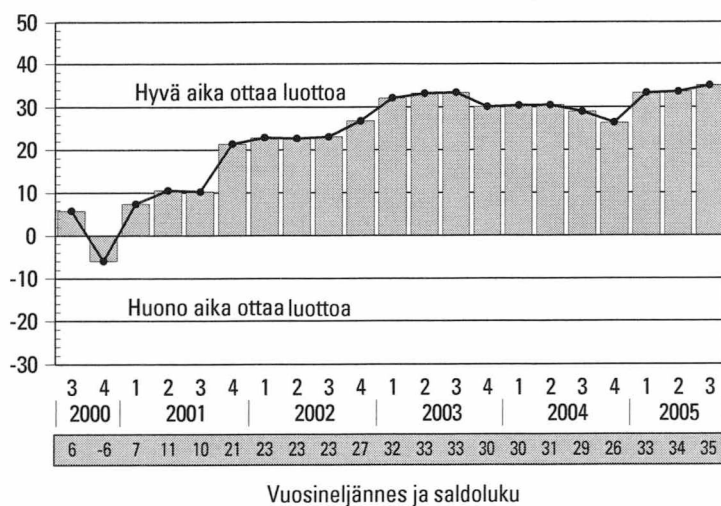
Itä-Uudenmaan, Kainuun, Keski-Pohjanmaan ja erityisesti Ahvenanmaan luvut eivät ole haastattelujen pienen määrän takia yhtä luotettavia kuin muiden maakuntien luvut. Ahvenanmaan lukuja ei esitetä niiden suuren satunnaisvaihtelun vuoksi.

14. Millainen ajankohta on

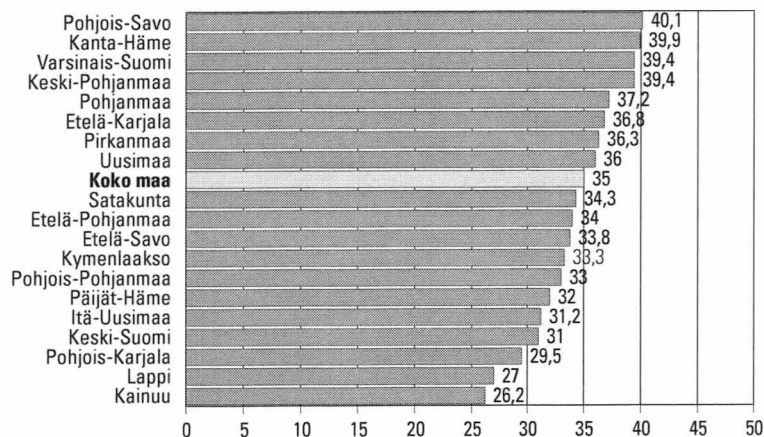
Luotonoton kannalta



Saldolukuna mittausajankohdasta toiseen



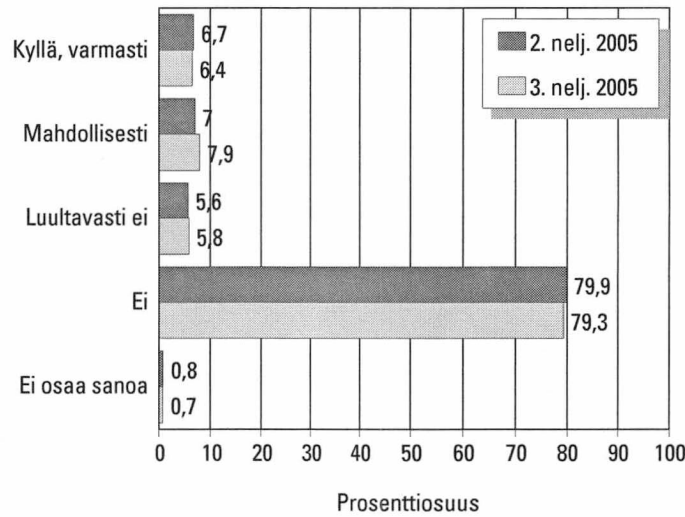
Saldoluvut maakunnittain, 3. neljännes 2005



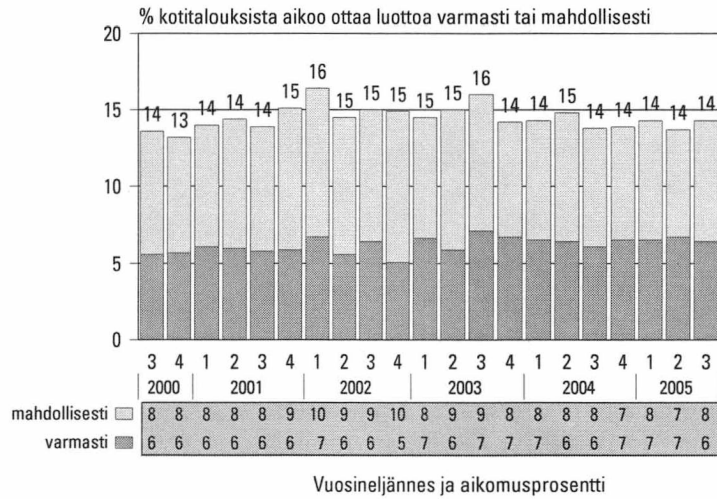
Itä-Uudenmaan, Kainuun, Keski-Pohjanmaan ja erityisesti Ahvenanmaan luvut eivät ole haastattelujen pienen määrän takia yhtä luotettavia kuin muiden maakuntien luvut. Ahvenanmaan lukuja ei esitetä niiden suuren satunnaisvaihtelun vuoksi.

15. Aikooko talous ottaa luottoa

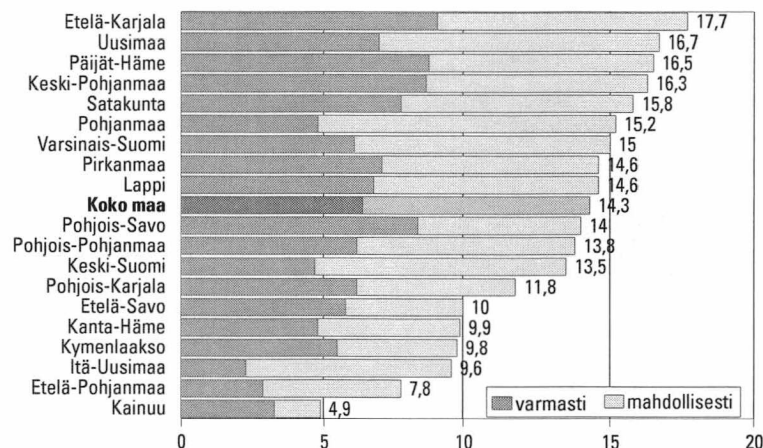
Seuraavien 12 kuukauden aikana



Luoton ottoaikomus ajankohdasta toiseen



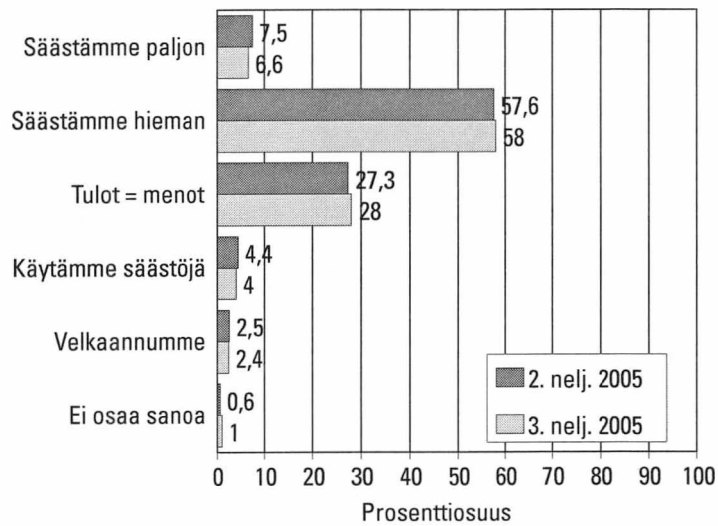
Luoton ottoaikomukset maakunnittain, 3. neljännes 2005



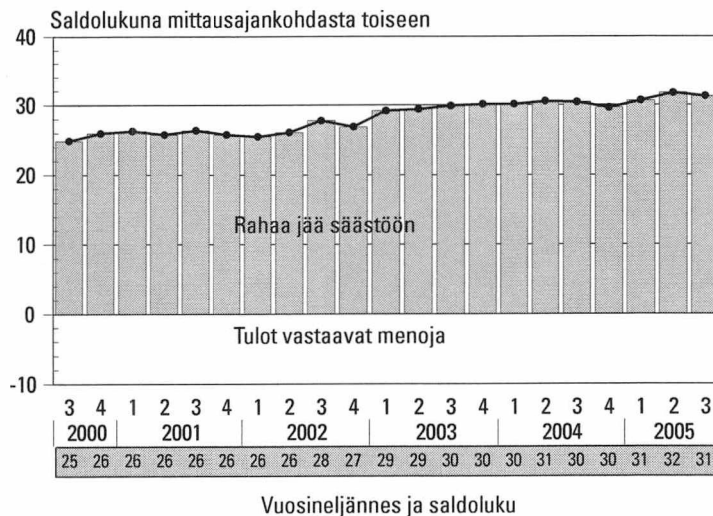
Itä-Uudenmaan, Kainuun, Keski-Pohjanmaan ja erityisesti Ahvenanmaan luvut eivät ole haastattelujen pienen määrän takia yhtä luotettavia kuin muiden maakuntien luvut. Ahvenanmaan lukuja ei esitetä niiden suuren satunnaisuivaihtelun vuoksi.

16. Kotitalouden rahatilanne

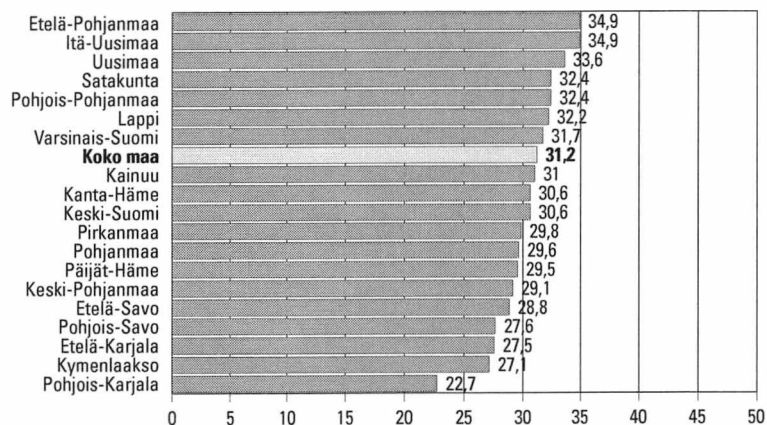
Mikä on nykyinen rahatilanteenne?



Saldolukuna mittausajankohdasta toiseen



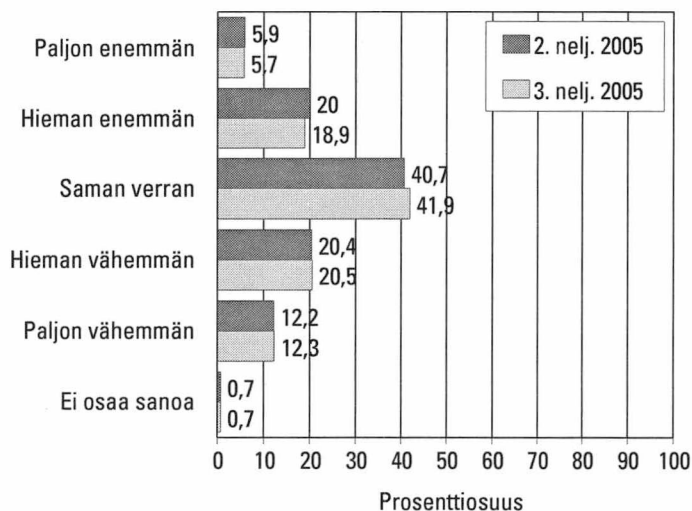
Saldoluvut maakunnittain, 3. neljännes 2005



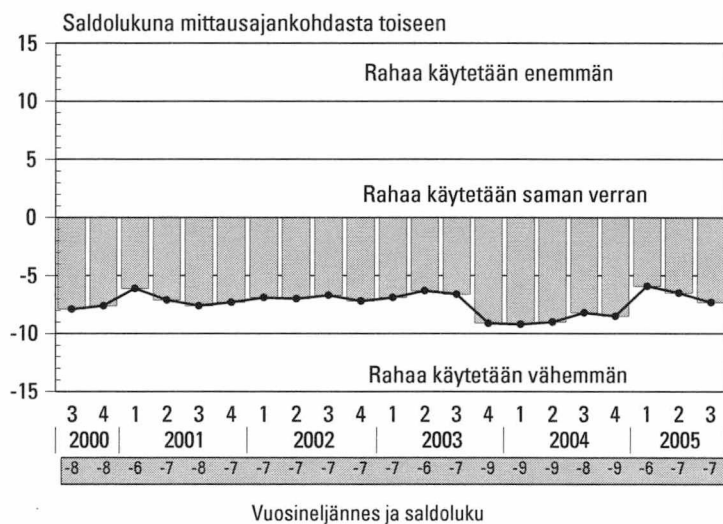
Itä-Uudenmaan, Kainuun, Keski-Pohjanmaan ja erityisesti Ahvenanmaan luvut eivät ole haastattelujen pienen määrän takia yhtä luotettavia kuin muiden maakuntien luvut. Ahvenanmaan lukuja ei esitetä niiden suuren satunnaisvaihtelun vuoksi.

17. Rahankäyttö kestopavaroihin

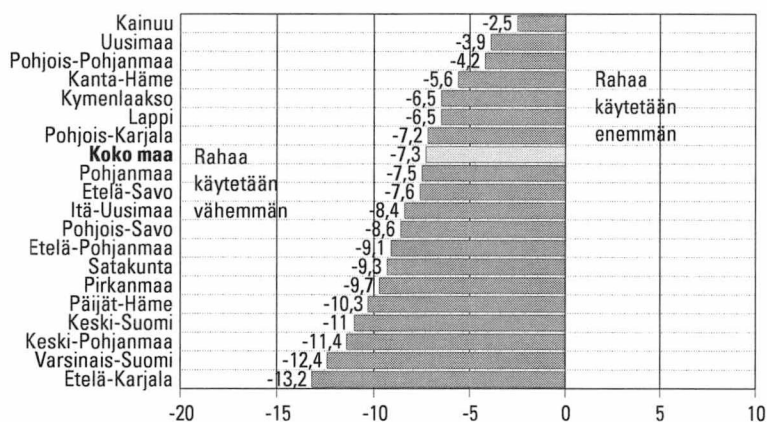
Paljonko rahaa käyttätte kestopavaroihin seuraavien 12 kk aikana verrattuna edellisiin 12 kk?



Saldolukuna mittausajankohdasta toiseen



Saldoluvut maakunnittain, 3. neljännes 2005



Itä-Uudenmaan, Kainuun, Keski-Pohjanmaan ja erityisesti Ahvenanmaan luvut eivät ole haastattelujen pienen määrän takia yhtä luotettavia kuin muiden maakuntien luvut. Ahvenanmaan lukuja ei esitetä niiden suuren satunnaisvaihtelun vuoksi.

18. Joidenkin laitteiden yleisyys kotitalouksissa maakunnittain, touko- ja elokuu 2005

kuinka monella prosentilla kotitalouksista on käytettävissään:

Maakunta	Televisio	Kaapeli-tv/ satelliitti- antenni	Digisovitin/ digi-tv	Videonauhuri	DVD-laite	Kotiteatteri- järjestelmä	Videokamera	Digitaalika- mera	Tietokone
Uusimaa	93,9	51,2	29,5	69,4	43,7	21,0	19,9	46,0	71,4
Varsinais-Suomi	94,6	48,7	30,8	76,2	41,4	19,0	20,9	44,8	67,1
Satakunta	95,8	38,6	34,3	78,8	41,7	17,9	19,3	37,0	59,1
Kanta-Häme	95,7	45,6	40,0	80,3	46,8	21,6	19,5	41,4	71,6
Pirkanmaa	94,1	42,0	29,3	69,9	45,1	17,6	19,4	34,8	67,5
Päijät-Häme	95,7	49,7	37,0	83,4	41,1	12,8	19,7	38,2	67,6
Kymenlaakso	98,3	39,4	43,8	86,5	53,2	24,3	22,1	38,2	62,1
Etelä-Karjala	94,5	47,7	29,5	72,1	30,1	9,2	12,6	30,5	47,5
Etelä-Savo	92,1	36,9	39,6	80,2	34,3	16,6	20,3	28,7	63,8
Pohjois-Savo	94,8	51,8	34,6	80,3	41,5	18,9	17,1	38,6	62,3
Pohjois-Karjala	91,8	33,4	40,2	75,4	32,8	17,0	11,2	25,9	52,2
Keski-Suomi	93,7	40,6	25,0	67,5	34,6	15,8	14,4	34,3	57,7
Etelä-Pohjanmaa	92,2	27,4	39,4	63,1	36,1	17,0	18,4	34,2	61,6
Pohjanmaa	94,6	67,5	22,8	70,7	46,8	25,3	21,0	37,4	69,1
Keski-Pohjanmaa	91,2	48,2	37,4	69,0	33,5	18,5	17,9	38,5	58,9
Pohjois-Pohjanmaa	92,2	41,1	30,0	73,6	40,9	18,1	22,1	35,8	65,2
Kainuu	97,9	43,1	27,1	68,0	29,1	11,4	17,2	24,3	48,9
Lappi	94,2	39,8	13,3	70,1	37,5	13,0	19,5	35,5	68,4
Itä-Uusimaa	94,5	26,7	39,7	74,7	40,0	24,0	17,5	31,6	49,6
Koko maa	94,2	45,2	31,5	73,1	41,1	18,6	19,1	38,6	65,1

Maakunta	Kannettava tietokone	Kirjoitin	Internet- yhteys	Laajakaista- yhteys	Pelikonsoli	Lankapuhelin	Matka- puhelin	Kamera- puhelin	Henkilö- tms. auto
Uusimaa	30,2	54,1	64,4	53,0	23,4	52,9	95,4	30,2	68,9
Varsinais-Suomi	22,2	54,5	60,6	42,0	21,3	64,0	95,8	32,0	81,2
Satakunta	14,5	51,9	52,8	30,2	21,5	70,5	92,7	28,0	93,7
Kanta-Häme	20,1	62,3	64,0	42,0	24,7	67,3	96,3	28,0	85,7
Pirkanmaa	17,4	50,7	58,7	44,6	22,5	51,2	97,9	30,5	76,5
Päijät-Häme	22,6	52,9	57,0	43,4	26,2	63,1	91,1	22,9	75,9
Kymenlaakso	17,1	47,8	51,6	35,0	26,6	56,0	95,8	31,4	83,3
Etelä-Karjala	10,1	33,7	37,8	24,4	18,7	42,3	94,2	14,5	89,0
Etelä-Savo	14,5	50,4	45,6	26,9	23,3	51,7	96,4	18,4	85,1
Pohjois-Savo	19,9	48,5	51,3	37,0	21,5	39,5	97,8	25,7	78,1
Pohjois-Karjala	19,4	43,9	42,6	30,1	22,7	48,2	94,4	25,8	87,0
Keski-Suomi	12,6	43,6	48,1	32,7	15,9	42,2	97,0	23,9	79,1
Etelä-Pohjanmaa	16,8	54,5	54,3	37,7	21,8	60,0	94,1	34,5	86,9
Pohjanmaa	14,5	59,3	55,0	35,6	27,3	60,2	95,2	24,4	89,4
Keski-Pohjanmaa	7,9	57,7	57,7	31,5	22,5	58,8	91,5	29,9	80,8
Pohjois-Pohjanmaa	19,4	52,8	56,8	36,8	24,3	47,4	96,8	31,1	78,9
Kainuu	7,8	41,0	41,5	24,3	18,8	59,8	100,0	22,5	84,5
Lappi	16,4	47,0	54,2	43,2	30,7	29,8	98,1	32,2	82,4
Itä-Uusimaa	19,7	41,3	42,7	31,5	20,1	57,8	94,0	24,7	91,3
Koko maa	20,8	51,3	56,3	41,0	22,8	53,3	95,8	28,3	79,0

JULKAISUT

Kuluttajabarometrin tuloksista ilmestyvät Tilastokeskuksen
Tulot ja kulutus -sarjassa
seuraavat julkaisut:

Kuluttajabarometri-kuukausijulkaisussa esitetään laajasti tutkimuksen aikasarjatiedot noin kahden viikon kuluessa haastatteluista. Tuotenumero 9690.

Kuluttajabarometri maakunnittain -julkaisussa on tekstikatsaus keskeisistä tuloksista sekä graafiset esitykset tärkeimmistä muuttujista maakunnittain. Julkaisu ilmestyy neljännesvuosittain. Tuotenumero 9601.

Kuluttajabarometri: taulukot -julkaisussa esitetään tarkkaa tietoa kysymysten vastausjakaumista. Taustatietoina käytetään useita vastaajaa ja hänen kotitalouttaan kuvaavia muuttujia. Julkaisu ilmestyy kuukausittain. Tuotenumero 9602.

Julkaisuja toimitetaan myös sähköisessä PDF-muodossa (Acrobat Reader). Tilastokeskuksesta on tilattavissa kuluttajabarometrin muutakin taulukko- ja kuviomateriaalia.

Yhteystiedot:

Tilastokeskus, myyntipalvelu
puh. (09) 1734 2011
faksi (09) 1734 2500
myynti@tilastokeskus.fi

Postitus
2 Ik kirje

Port Payé
Finlande
126676

Suomen
Posti Oyj

SVT Suomen virallinen tilasto
Finlands officiella statistik
Official Statistics of Finland

Tulot ja kulutus 2005:24
Inkomst och konsumtion
Income and Consumption

Lisätietoja – Förfrågningar – Inquiries:

Pellervo Marja-aho
(09) 1734 3349

Vastaava tilastojohtaja – Ansvarig statistikdirektör –
Director in charge:

Ari Tyrkkö

Asiakaspalaute: www.tilastokeskus.fi/palaute