

# Maarakennuskustannusindeksi

## Jordbyggnadskostnadsindex

Tilastokeskus  
Tilastoararkisto

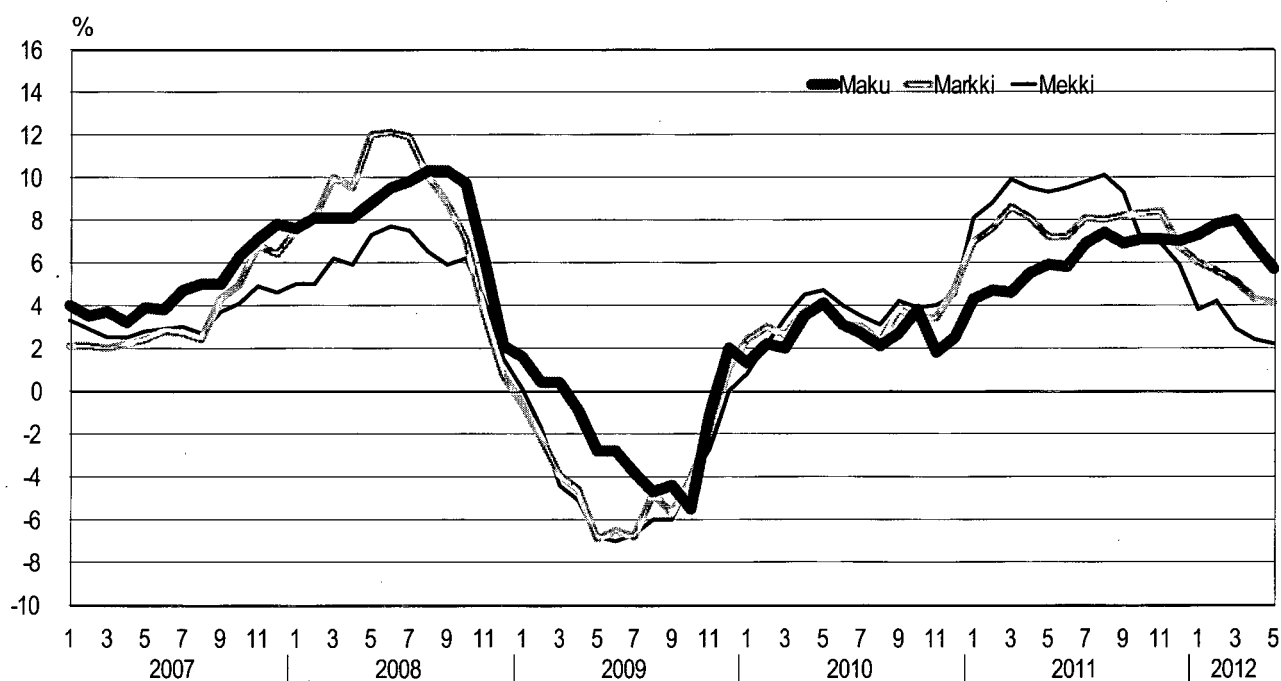
# Maarakennusalan ja metsäalan konekustannusindeksit

## Kostnadsindex för anläggningsmaskiner och skogsmaskiner

2012, toukokuu – maj

	Kokonaisindeksi Totalindex	Vuosi muutos % Årsförändring %
<b>Maarakennuskustannusindeksi</b> (2005 = 100) <i>Jordbyggnadskostnadsindex</i>	<b>136,0</b>	<b>5,7</b>
<b>Maarakennusalan konekustannusindeksi</b> (2005 = 100) <i>Kostnadsindex för anläggningsmaskiner</i>	<b>129,3</b>	<b>4,1</b>
<b>Metsäalan konekustannusindeksi</b> (2010 = 100) <i>Kostnadsindex för skogsmaskiner</i>	<b>111,4</b>	<b>2,2</b>

Maarakennuskustannusindeksin sekä maarakennusalan ja metsäalan konekustannusindeksien (2005 = 100) vuosimuutokset  
Jordbyggnadskostnadsindex samt kostnadsindex för anläggningsmaskiner och skogsmaskiner (2005 = 100), årsförändringar



**Maarakennuskustannusindeksi – Jordbyggnadskostnadsindex 2005 = 100**

**Indeksit ja vuosimuutokset rakenteittain, % - Index och årsförändringar efter konstruktion, %**

Ilman arvonlisäveroa – Exkl. mervärdesskatt

**2005 = 100**

Vuosi ja Pohja- kuukausi		Pohja- rakenteet		Maa- rakenteet		Kallio- rakenteet		Päällysteet		Kunnallis- tekniset järjestelmät		Betoni- rakenteet		Muut tekniset järjestelmät		Kokonais- indeksi		Murskaus- työt		Kunnossa- pito		
Ar och månad	Geo- konstruktioner	Mark- konstruktioner	Berg- konstruktioner	Beläggningar	Kommunal- tekniska system	Betong- konstruktioner	Ovriga tekniska system	Totalindex	Kross- arbeten	Underhåll												
	(11)	%	(34)	%	(9)	%	(15)	%	(15)	%	(10)	%	(6)	%	(100)	%		%		%		
2005	100,0		100,0		100,0		100,0		100,0		100,0		100,0		100,0		100,0		100,0		100,0	
2006	103,7	3,7	105,8	5,8	105,4	5,4	111,2	11,2	106,3	6,3	104,2	4,2	104,1	4,1	106,1	6,1	105,5	5,5	105,7	5,7	105,7	5,7
2007	108,6	4,7	110,2	4,2	109,7	4,1	115,2	3,6	112,5	5,8	113,0	8,5	108,7	4,5	111,3	4,8	109,4	3,7	109,7	3,7	109,7	3,7
2008	115,9	6,8	118,1	7,2	117,1	6,7	132,5	15,0	120,4	7,1	120,4	6,6	115,7	6,4	120,4	8,2	117,8	7,7	118,2	7,8	118,2	7,8
2009	113,0	-2,5	119,8	1,5	118,6	1,3	121,5	-8,3	118,9	-1,2	113,7	-5,6	114,3	-1,2	118,2	-1,8	117,2	-0,5	118,6	0,3	118,6	0,3
2010	113,4	0,3	120,7	0,7	120,3	1,5	136,1	12,0	119,1	0,1	118,0	3,8	114,2	-0,1	121,3	2,6	120,0	2,4	120,0	1,2	120,0	1,2
2011	118,9	4,9	125,7	4,1	125,0	3,8	154,3	13,3	125,6	5,5	125,2	6,1	118,5	3,8	128,7	6,1	127,7	6,4	125,9	4,9	125,9	4,9
2010 I	111,8	-3,4	120,0	-0,2	119,7	-0,6	132,9	19,3	117,8	-2,2	112,8	-3,9	113,2	-3,8	119,5	1,3	119,2	0,7	118,7	-0,6	118,7	-0,6
II	112,0	-2,5	120,2	0,3	120,2	0,6	136,1	18,8	118,2	-1,0	113,3	-1,8	113,0	-2,2	120,3	2,2	119,5	1,6	119,7	0,4	119,7	0,4
III	112,1	-1,9	120,6	-0,1	120,1	0,4	136,5	16,8	118,5	-0,5	113,9	-0,7	113,0	-1,8	120,6	2,0	119,7	2,3	119,4	-0,1	119,4	-0,1
IV	112,3	-1,5	121,3	1,4	120,0	1,1	135,2	20,2	119,3	0,1	116,4	2,5	113,8	-0,8	121,0	3,5	119,9	3,0	120,3	1,4	120,3	1,4
V	113,5	1,0	120,7	1,2	119,9	1,5	137,1	19,5	119,4	0,5	118,2	5,3	114,1	0,4	121,5	4,1	119,6	3,0	120,2	1,6	120,2	1,6
VI	113,7	0,6	120,8	1,1	120,1	2,2	136,4	12,6	119,6	-0,6	119,2	6,2	114,4	0,7	121,6	3,1	119,8	2,8	120,4	1,7	120,4	1,7
VII	113,5	1,0	119,7	0,9	119,8	1,9	136,5	9,4	118,4	0,0	119,5	6,2	114,4	1,0	121,0	2,7	119,5	2,6	120,0	1,4	120,0	1,4
VIII	113,4	1,3	119,7	-0,2	119,8	2,1	134,7	7,2	118,5	0,6	120,1	6,5	114,5	1,1	120,8	2,1	119,5	2,3	119,8	1,2	119,8	1,2
IX	113,8	1,7	120,9	1,2	120,3	2,6	136,8	6,3	119,0	1,3	120,5	6,6	115,0	1,5	121,8	2,7	120,0	3,1	120,4	2,0	120,4	2,0
X	114,7	2,8	121,3	2,2	121,2	3,2	135,8	8,4	119,7	1,8	121,1	7,6	115,0	1,2	122,1	3,8	120,4	3,0	120,1	2,2	120,1	2,2
XI	114,9	2,3	121,5	-0,2	121,4	1,3	136,2	5,7	119,8	0,1	120,6	5,5	115,0	0,5	122,3	1,8	120,9	1,5	120,3	1,5	120,3	1,5
XII	115,2	2,7	122,0	1,5	121,7	1,5	139,3	4,2	120,7	1,2	120,6	5,9	115,1	1,6	123,1	2,5	121,9	2,4	120,9	1,8	120,9	1,8
2011 I	116,8	4,5	122,6	2,2	122,6	2,4	143,9	8,2	122,9	4,3	121,3	7,5	115,9	2,4	124,7	4,3	124,9	4,8	121,9	2,7	121,9	2,7
II	117,7	5,2	123,9	3,0	123,3	2,6	146,4	7,6	123,7	4,7	122,5	8,1	116,3	2,9	125,9	4,7	125,6	5,0	123,4	3,1	123,4	3,1
III	117,8	5,1	123,1	2,0	123,1	2,5	148,2	8,6	124,1	4,7	123,1	8,0	117,5	4,0	126,1	4,6	126,3	5,5	123,8	3,6	123,8	3,6
IV	118,7	5,7	125,3	3,3	124,5	3,8	150,2	11,1	125,2	5,0	124,2	6,7	118,3	3,9	127,7	5,5	127,8	6,6	125,3	4,2	125,3	4,2
V	118,3	4,2	125,3	3,8	124,7	4,1	156,2	13,9	124,8	4,6	125,4	6,0	118,7	4,0	128,7	5,9	127,2	6,3	125,6	4,5	125,6	4,5
VI	118,4	4,2	125,8	4,1	125,0	4,0	154,0	12,9	125,2	4,6	125,8	5,6	118,8	3,9	128,6	5,8	127,3	6,3	125,9	4,6	125,9	4,6
VII	119,2	5,0	126,5	5,7	125,4	4,7	155,6	14,0	125,9	6,3	126,2	5,6	118,8	3,9	129,4	6,9	127,6	6,8	126,2	5,2	126,2	5,2
VIII	119,2	5,0	126,5	5,7	125,6	4,8	157,5	16,9	126,1	6,4	126,6	5,4	119,0	3,9	129,8	7,4	127,6	6,8	127,1	6,1	127,1	6,1
IX	119,8	5,3	126,8	4,9	126,3	5,0	156,4	14,3	127,1	6,9	127,7	6,0	119,5	3,9	130,1	6,9	128,9	7,5	127,4	5,8	127,4	5,8
X	120,2	4,8	127,6	5,2	126,3	4,2	159,1	17,2	127,3	6,4	126,3	4,4	119,5	3,9	130,8	7,1	129,3	7,4	127,8	6,4	127,8	6,4
XI	120,3	4,7	127,7	5,1	126,4	4,2	159,6	17,2	128,0	6,9	126,5	4,9	119,5	4,0	131,0	7,1	129,9	7,4	128,3	6,7	128,3	6,7
XII	120,5	4,6	127,6	4,6	126,4	3,9	164,3	18,0	127,3	5,5	127,0	5,3	120,3	4,6	131,7	7,0	129,6	6,3	128,7	6,5	128,7	6,5
2012 I	122,2	4,6	130,4	6,3	128,8	5,1	165,5	15,1	130,2	5,9	128,4	5,9	121,1	4,5	133,8	7,3	131,2	5,1	130,5	7,0	130,5	7,0
II	122,8	4,3	131,2	5,9	129,7	5,2	173,8	18,7	130,2	5,2	130,8	6,8	121,4	4,4	135,7	7,8	131,5	4,7	132,8	7,6	132,8	7,6
III	123,1	4,5	131,6	6,9	129,8	5,4	174,6	17,8	130,5	5,2	131,4	6,8	121,9	3,8	136,2	8,0	132,0	4,5	133,2	7,6	133,2	7,6
IV	123,5	4,0	132,3	5,6	129,8	4,3	173,1	15,2	131,1	4,8	131,0	5,5	122,5	3,6	136,3	6,8	132,0	3,3	133,4	6,4	133,4	6,4
V	123,4	4,3	132,5	5,7	129,9	4,1	171,2	9,6	130,8	4,8	131,1	4,6	122,1	2,8	136,0	5,7	131,4	3,3	133,3	6,1	133,3	6,1

## Maarakennuskustannusindeksi - Jodbyggnadskostadsindex

2005 = 100

2000 = 100

Vuosi ja kuukausi	1) M- indeksi	2) K- indeksi	3) S- indeksi	4) H- indeksi	Kokonais- indeksi	5) M- indeksi	6) K- indeksi	7) S- indeksi	8) H- indeksi
År och månad	M-index	K-index	S-index	H-index	Totalindex	M-index	K-index	S-index	H-index
2000					100,0	100,0	100,0	100,0	100,0
2001					103,0	102,6	102,7	101,2	104,7
2002					104,7	103,8	105,4	104,2	107,3
2003					107,0	105,4	108,2	107,3	108,8
2004					110,8	109,1	112,6	117,2	114,0
2005	100,0	100,0	100,0	100,0	116,5	115,0	117,3	123,2	118,9
2006	106,8	104,6	103,8	106,3	123,1	122,1	123,1	128,1	126,2
2007	112,3	109,7	115,3	110,7	129,0	128,5	128,5	142,5	131,7
2008	123,6	118,9	124,6	120,1	139,2	140,3	138,7	155,8	142,0
2009	119,5	119,3	112,5	119,5	136,4	135,0	138,2	142,3	141,8
2010	122,5	120,5	117,6	120,9	140,0	138,3	139,6	148,7	143,4
2011	132,1	126,9	127,3	127,8	148,6	149,2	146,9	161,0	151,7
2010 I	120,6	119,2	109,9	119,3	138,0	136,2	138,0	138,9	141,6
II	121,6	120,0	110,6	120,6	138,8	137,3	139,0	139,9	143,2
III	121,9	119,8	111,5	120,2	139,2	137,7	138,7	141,0	142,7
IV	122,4	120,6	115,5	121,2	139,7	138,3	139,6	146,1	143,9
V	122,8	120,3	118,2	121,2	140,2	138,7	139,4	149,5	143,8
VI	122,8	120,6	119,5	121,3	140,4	138,7	139,7	151,2	144,0
VII	121,9	120,1	120,0	120,8	139,7	137,7	139,1	151,8	143,3
VIII	121,5	120,2	120,8	120,5	139,5	137,3	139,2	152,8	143,0
IX	122,8	120,9	121,5	121,3	140,5	138,7	140,0	153,6	144,0
X	123,1	121,3	121,8	120,9	141,0	139,1	140,4	154,1	143,5
XI	123,4	121,6	121,1	121,1	141,1	139,4	140,8	153,1	143,7
XII	124,6	122,0	121,2	121,8	142,1	140,7	141,3	153,2	144,6
2011 I	127,1	123,8	122,5	123,2	143,9	143,6	143,3	154,9	146,2
II	128,7	124,8	124,2	124,9	145,3	145,4	144,6	157,0	148,3
III	128,9	124,5	125,0	125,4	145,5	145,6	144,2	158,1	148,8
IV	130,9	126,4	126,1	127,2	147,4	147,8	146,3	159,4	151,0
V	132,1	126,6	127,7	127,5	148,5	149,2	146,6	161,5	151,3
VI	131,9	126,9	128,4	127,6	148,5	149,0	147,0	162,4	151,5
VII	133,0	127,6	128,9	128,0	149,3	150,2	147,7	163,0	151,9
VIII	133,5	127,9	129,6	129,1	149,8	150,8	148,1	163,9	153,2
IX	133,4	128,5	130,0	129,5	150,2	150,7	148,8	164,4	153,7
X	134,6	128,5	128,0	130,0	151,0	152,0	148,8	161,9	154,3
XI	134,9	128,7	128,2	130,6	151,2	152,4	149,0	162,2	154,9
XII	135,7	128,4	128,8	130,8	152,0	153,3	148,7	162,9	155,2
2012 I	137,9	130,8	129,8	132,8	154,5	155,7	151,5	164,2	157,6
II	140,4	132,1	133,3	135,4	156,7	158,5	153,0	168,6	160,7
III	140,9	132,3	134,2	135,6	157,2	159,2	153,2	169,7	161,0
IV	140,8	132,2	133,4	135,9	157,4	159,1	153,1	168,7	161,3
V	140,3	132,2	133,5	135,7	157,0	158,5	153,1	168,9	161,1

- 1) Kokonaisindeksi ilman betonirakenteita, työntekijöiden ja työnjohdon palkkoja, välillisiä palkkoja ja matka- ja päivärahoja  
*Totalindex exkl. betongkonstruktioner, arbetarnas och arbetsledningens löner samt indirekta löner och dagpenning och ersättningen av resekostnader*
- 2) Kalliorakenteiden indeksi ilman työntekijöiden ja työnjohdon palkkoja, välillisiä palkkoja ja matka- ja päivärahoja  
*Index för bergkonstruktioner exkl. arbetarnas och arbetsledningens löner samt indirekta löner och dagpenning och ersättningen av resekostnader*
- 3) Betonirakenteiden indeksi ilman työntekijöiden ja työnjohdon palkkoja, välillisiä palkkoja ja matka- ja päivärahoja.  
*Index för betongkonstruktioner exkl. arbetarnas och arbetsledningens löner samt indirekta löner och dagpenning och ersättningen av resekostnader*
- 4) Kunnossapidon indeksi ilman työntekijöiden ja työnjohdon palkkoja, välillisiä palkkoja ja matka- ja päivärahoja  
*Index för underhåll exkl. arbetarnas och arbetsledningens löner samt indirekta löner och dagpenning och ersättningen av resekostnader*
- 5) Kokonaisindeksi ilman sillanrakennustyötä, työntekijöiden ja työnjohdon palkkoja ja välillisiä palkkoja  
*Totalindex exkl. brobyggnadsarbete, arbetarnas och arbetsledningens löner samt indirekta löner*
- 6) Kalliorakennustyön indeksi ilman työntekijöiden ja työnjohdon palkkoja ja välillisiä palkkoja  
*Index för bergbyggnadsarbete exkl. arbetarnas och arbetsledningens löner samt indirekta löner*
- 7) Sillanrakennustyön indeksi ilman työntekijöiden ja työnjohdon palkkoja ja välillisiä palkkoja  
*Index för brobyggnadsarbete exkl. arbetarnas och arbetsledningens löner samt indirekta löner*
- 8) Hoidon ja kunnossapidon indeksi ilman työntekijöiden ja työnjohdon palkkoja ja välillisiä palkkoja  
*Index för skötsel och underhåll exkl. arbetarnas och arbetsledningens löner samt indirekta löner*

**Maarakennusalan konekustannusindeksi – Kostnadsindex för anläggningsmaskiner**  
**Indeksit ja vuosimuutos maarakennuskonetyypin mukaan – Index och årsförändring efter anläggningsmaskintyp**  
*Ilman arvonlisäveroa – Exkl. mervärdesskatt*

2005 = 100						1995 = 100							
Vuosi ja kuukausi	Maarakennuskoneet		Hoito- ja kunnossapitokoneet		Kokonaisindeksi	Ajoneuvonosturit		Maarakennuskoneet	Kunnossapitokoneet	Kokonaisindeksi	Ajoneuvonosturit		
År och månad	Anläggningsmaskiner		Underhållsmaskiner		Totalindex	Mobilkranar		Anläggningsmaskiner	Underhållsmaskiner	Totalindex	Mobilkranar		
	(65)	%	(35)	%	(100)	%	%						
1995								100,0	100,0	100,0	100,0		
1996								100,9	101,5	101,1	100,1		
1997								102,2	103,2	102,5	101,3		
1998								102,4	104,4	103,0	102,2		
1999								103,5	106,3	104,3	102,7		
2000								113,4	114,3	113,7	111,3		
2001								115,9	117,3	116,3	113,4		
2002								115,3	118,3	116,2	112,9		
2003								117,4	121,6	118,7	114,9		
2004								122,6	126,1	123,7	119,8		
2005	100,0		100,0		100,0		100,0	131,4	133,9	132,2	127,6		
2006	103,8	3,8	104,5	4,5	104,1	4,1	104,6	4,6	138,5	140,5	139,1	134,6	
2007	107,3	3,4	108,2	3,5	107,6	3,4	109,8	4,9	144,2	146,0	144,8	140,9	
2008	116,0	8,1	117,9	8,9	116,7	8,4	120,7	9,9	158,4	159,2	158,8	156,7	
2009	110,8	-4,5	114,3	-3,0	112,0	-4,0	111,7	-7,5	151,8	154,5	152,9	145,4	
2010	114,5	3,3	118,0	3,2	115,7	3,3	112,3	0,6	156,9	159,4	158,0	146,3	
2011	124,1	8,4	125,9	6,7	124,7	7,8	122,2	8,7	170,0	170,2	170,2	159,1	
2010	I	112,7	2,4	116,1	2,4	113,9	2,4	111,5	-3,1	154,3	156,8	155,4	145,2
	II	112,5	3,4	116,4	2,5	113,9	3,0	111,2	-1,3	154,1	157,3	155,4	144,8
	III	113,6	2,6	117,2	2,6	114,9	2,6	112,0	-0,2	155,7	158,4	156,8	145,9
	IV	114,4	3,7	118,0	3,7	115,7	3,7	112,8	1,3	156,7	159,5	157,9	146,8
	V	114,6	4,1	118,1	3,9	115,8	4,1	112,6	1,4	157,0	159,5	158,1	146,6
	VI	114,9	3,2	118,3	3,1	116,0	3,1	112,8	0,6	157,3	159,8	158,4	146,8
	VII	114,3	2,9	117,8	3,1	115,5	3,0	112,4	0,5	156,5	159,2	157,7	146,4
	VIII	114,0	2,2	117,6	2,4	115,3	2,3	111,9	-0,1	156,2	158,9	157,3	145,6
	IX	114,8	3,8	118,2	3,7	116,0	3,8	111,9	1,3	157,3	159,7	158,3	145,6
	X	115,0	3,5	118,5	3,2	116,2	3,4	111,9	1,8	157,6	160,0	158,6	145,7
	XI	115,9	3,4	119,2	3,3	117,1	3,4	113,0	2,0	158,8	161,1	159,8	147,1
	XII	117,5	4,9	120,8	4,6	118,6	4,8	114,3	3,2	160,9	163,2	161,9	148,8
2011	I	120,9	7,3	123,5	6,4	121,8	7,0	119,5	7,2	165,6	166,9	166,3	155,5
	II	121,6	8,1	124,2	6,6	122,5	7,6	120,2	8,1	166,6	167,8	167,2	156,5
	III	124,2	9,3	125,9	7,4	124,8	8,6	122,1	9,0	170,1	170,1	170,3	159,0
	IV	124,4	8,7	126,2	6,9	125,0	8,1	122,2	8,4	170,4	170,5	170,6	159,2
	V	123,5	7,8	125,6	6,3	124,2	7,2	121,7	8,1	169,2	169,6	169,5	158,5
	VI	123,7	7,7	125,7	6,3	124,4	7,2	121,8	8,0	169,4	169,9	169,7	158,6
	VII	124,3	8,8	126,0	6,9	124,9	8,1	122,2	8,7	170,2	170,2	170,4	159,1
	VIII	123,9	8,6	125,7	6,9	124,5	8,0	121,8	8,9	169,7	169,9	169,9	158,6
	IX	125,0	8,9	126,4	6,9	125,5	8,2	123,0	10,0	171,2	170,7	171,2	160,2
	X	125,4	9,0	126,7	7,0	125,9	8,3	123,2	10,1	171,8	171,2	171,8	160,5
	XI	126,5	9,1	127,6	7,0	126,9	8,4	124,2	9,9	173,2	172,4	173,1	161,8
	XII	126,0	7,3	127,8	5,8	126,6	6,7	123,8	8,3	172,6	172,7	172,8	161,2
2012	I	128,4	6,2	130,7	5,8	129,2	6,0	125,5	5,1	175,8	176,6	176,3	163,4
	II	128,2	5,4	131,5	5,9	129,4	5,6	125,1	4,0	175,6	177,7	176,5	162,8
	III	130,4	5,0	132,6	5,3	131,2	5,1	126,8	3,8	178,7	179,2	179,0	165,0
	IV	129,6	4,2	131,9	4,6	130,4	4,3	125,8	2,9	177,5	178,3	178,0	163,8
	V	128,3	3,9	131,0	4,4	129,3	4,1	124,8	2,5	175,8	177,1	176,4	162,4

## Maarakennusalan konekustannusindeksi – Kostnadsindex för anläggningsmaskiner

### Indeksit kustannustekijöittäin, kokonaisindeksi – Index efter kostnadsfaktorer, totalindex

Ilman arvonlisäveroa – Exkl. mervärdesskatt

2005 = 100

Vuosi ja kuukausi	Palkat	Välilliset palkat	Matka- ja päivärahat	Korjaus ja huolto	Poltto-aineet	Vakuutukset	Pääomanpoisto	Rahoituskulut	Hallinto	Kokonaisindeksi	
År och månad	Löner	Indirekta löner	Res- och dagspenning	Reparation och service	Bränslen	Försäkringar	Kapitalavskrivning	Finansieringskostnader	Förvaltning	Totalindex	
	(25,1)	(17,4)	(3,2)	(10,6)	(15,4)	(2,7)	(17,3)	(3,8)	(4,5)	(100,0)	
2005	100,0	100,0	100,0	100,0	100,0	100,0	100,0	100,0	100,0	100,0	
2006	102,9	102,4	100,5	104,5	106,7	105,5	102,0	120,4	102,7	104,1	
2007	105,7	102,4	104,1	110,2	106,8	106,0	105,6	155,5	105,2	107,6	
2008	111,7	107,1	107,3	117,0	133,5	120,9	109,3	170,2	109,8	116,7	
2009	118,7	112,0	117,0	123,4	94,9	126,5	113,1	85,5	113,9	112,0	
2010	120,7	111,3	120,0	125,9	116,7	130,5	113,7	67,0	115,7	115,7	
2011	123,4	113,4	114,8	130,5	157,3	135,2	115,8	86,9	119,2	124,7	
2010	I	120,0	110,6	120,0	122,8	108,2	130,5	112,8	73,9	114,7	113,9
	II	120,0	110,6	120,0	123,9	107,8	130,5	113,4	70,7	114,8	113,9
	III	120,0	110,6	120,0	125,4	114,0	130,5	113,4	67,5	115,0	114,9
	IV	120,1	110,7	120,0	125,5	117,9	130,5	113,6	69,5	115,0	115,7
	V	121,0	111,6	120,0	125,5	118,1	130,5	113,6	63,1	115,1	115,8
	VI	121,0	111,6	120,0	126,5	118,9	130,5	113,6	62,1	115,4	116,0
	VII	121,0	111,6	120,0	126,7	114,3	130,5	113,6	66,3	115,3	115,5
	VIII	121,0	111,6	120,0	126,7	115,1	130,5	113,6	56,6	115,6	115,3
	IX	121,0	111,6	120,0	127,0	116,3	130,5	114,1	66,3	116,6	116,0
	X	121,2	111,7	120,0	127,2	118,0	130,5	114,1	63,0	116,8	116,2
	XI	121,2	111,7	120,0	127,2	121,1	130,5	114,1	72,1	117,0	117,1
	XII	121,2	111,7	120,0	127,1	131,1	130,5	114,1	73,1	116,7	118,6
2011	I	121,2	111,3	114,8	127,7	150,6	135,2	113,8	80,4	117,3	121,8
	II	121,2	111,3	114,8	128,4	153,7	135,2	113,8	83,6	117,5	122,5
	III	123,7	113,6	114,8	128,7	161,7	135,2	114,0	81,5	118,1	124,8
	IV	123,9	113,8	114,8	129,8	161,5	135,2	114,2	82,0	118,2	125,0
	V	123,9	113,8	114,8	130,3	153,5	135,2	115,1	87,5	119,2	124,2
	VI	123,9	113,8	114,8	130,7	154,3	135,2	115,1	86,6	119,5	124,4
	VII	123,9	113,8	114,8	130,7	154,4	135,2	116,6	92,4	119,6	124,9
	VIII	123,9	113,8	114,8	130,7	152,3	135,2	116,6	91,4	119,6	124,5
	IX	123,9	113,8	114,8	132,2	156,6	135,2	117,5	90,3	120,2	125,5
	X	123,9	113,8	114,8	132,2	160,1	135,2	117,5	87,0	120,2	125,9
	XI	123,9	113,8	114,8	132,4	165,5	135,2	117,5	90,0	120,2	126,9
	XII	124,2	114,1	114,8	132,5	162,9	135,2	117,5	89,7	120,6	126,6
2012	I	124,2	115,3	120,9	134,8	171,1	141,5	120,2	91,4	119,7	129,2
	II	124,8	115,8	120,9	135,3	172,2	141,5	120,2	83,2	119,8	129,4
	III	127,7	118,6	120,9	135,4	177,3	141,5	120,2	79,4	119,7	131,2
	IV	127,7	118,6	120,9	135,1	173,0	141,5	120,4	75,5	119,7	130,4
	V	127,7	118,6	120,9	134,8	166,5	141,5	120,5	72,1	120,7	129,3

Maarakennuskoneiden, kunnossapitokoneiden ja ajoneuvonosturien kustannustekijöittäin eritellyt indeksipisteluvut on saatavissa Tilastokeskuksesta. Index enligt kostnadsfaktorer för anläggningsmaskiner, underhållsmaskiner och mobilkranar kan erhållas vid Statistikcentralen.

**Metsäalan konekustannusindeksi – Kostnadsindex för skogsmaskiner**  
**Indeksit metsäkonetyypin mukaan ja vuosimuutos - Index efter skogsmaskintyp och årsförändring**  
*Ilman arvonnäisäveroä – Exkl. mervärdesskatt*

2010 = 100

1990 = 100

Vuosi ja kuukausi		Metsätraktorit		Hakkuukoneet		Kokonaisindeksi		Metsätraktorit		Hakkuukoneet		Kokonaisindeksi	
År och månad		Skogstraktorer		Avverkningsmaskiner		Totalindex		Skogstraktorer		Avverkningsmaskiner		Totalindex	
		(40)	%	(60)	%	(100)	%						
1990								100,0		100,0			100,0
1991								102,7		102,4			102,5
1992								104,5		103,7			104,1
1993								109,0		109,3			109,1
1994								113,8		117,0			115,4
1995								119,2		124,0			121,6
1996								120,3		124,8			122,6
1997								120,0		124,1			122,1
1998								123,4		128,1			125,7
1999								125,6		130,6			128,1
2000								133,3		137,4			135,3
2001								137,6		141,3			139,3
2002								139,5		144,1			141,7
2003								142,9		147,5			145,1
2004								147,3		151,1			149,0
2005								155,6		158,5			156,8
2006								162,9		164,7			163,4
2007								166,8		169,2			167,7
2008								175,9		177,9			176,5
2009								168,9		169,9			169,0
2010		100,0		100,0		100,0		176,5		174,8			175,1
2011		109,5	9,5	109,1	9,1	109,3	9,3	192,7		189,3			190,2
2010	I	98,2		98,4		98,3		173,6		172,6			172,5
	II	98,2		98,4		98,3		173,6		172,5			172,5
	III	98,8		99,0		98,9		174,5		173,2			173,3
	IV	99,3		99,5		99,4		175,3		173,9			174,0
	V	99,2		99,3		99,3		175,1		173,4			173,6
	VI	99,3		99,4		99,3		175,1		173,4			173,7
	VII	99,0		99,1		99,1		174,9		173,3			173,5
	VIII	98,8		98,8		98,8		174,4		172,5			172,9
	IX	99,7		99,7		99,7		176,2		174,7			174,9
	X	102,4		102,0		102,2		180,6		178,2			178,7
	XI	103,0		102,7		102,8		181,8		179,5			180,0
	XII	104,1		103,8		103,9		183,1		180,5			181,1
2011	I	107,4	9,4	107,1	8,9	107,2	9,1	188,9		185,7			186,5
	II	107,9	9,9	107,8	9,6	107,8	9,7	189,8		186,9			187,6
	III	109,8	11,1	109,5	10,7	109,7	10,8	192,8		189,4			190,3
	IV	109,8	10,6	109,5	10,1	109,7	10,3	193,0		189,5			190,4
	V	109,1	10,0	108,8	9,6	108,9	9,8	192,0		188,9			189,7
	VI	109,4	10,2	109,0	9,7	109,2	9,9	192,6		189,2			190,1
	VII	109,7	10,7	109,2	10,3	109,4	10,4	193,0		189,7			190,6
	VIII	109,5	10,7	109,0	10,3	109,2	10,5	192,8		189,5			190,4
	IX	109,9	10,3	109,5	9,9	109,7	10,0	193,6		190,1			191,1
	X	110,2	7,6	109,7	7,5	109,9	7,6	193,8		190,2			191,2
	XI	110,9	7,7	110,5	7,5	110,6	7,6	195,0		191,3			192,3
	XII	110,6	6,3	110,1	6,1	110,3	6,2	194,5		190,9			191,9
2012	I	111,6	3,9	111,1	3,7	111,3	3,8	196,3		192,5			193,6
	II	112,8	4,5	112,0	4,0	112,3	4,2	198,3		194,1			195,4
	III	113,3	3,2	112,5	2,7	112,8	2,9	199,3		195,0			196,3
	IV	112,7	2,6	112,0	2,2	112,2	2,4	198,1		194,0			195,2
	V	111,8	2,5	111,1	2,1	111,4	2,2	196,6		192,6			193,8

**Metsäalan konekustannusindeksi – Kostnadsindex för skogsmaskiner**  
**Indeksit kustannustekijöittäin, kokonaisindeksi – Index efter kostnadsfaktorer, totalindex**  
*Ilman arvonlisäveroa – Exkl. mervärdesskatt*

**2010 = 100**

Vuosi ja kuukausi	Palkat	Välilliset palkat	Matka- ja majoitus	Polttoaineet	Korjaus ja huolto	Kuljetukset	Pääoman poisto	Korko- kustannukset	Vakuutukset	Hallinto ja työnojohto	Kokonaisindeksi	
År och månad	Löner	Indirekta löner	Resa och inkvartering	Bränslen	Reparation och service	Transporter	Kapitalavskrivning	Räntekostnader	Försäkringar	Förvaltning och arbetsledning	Totalindex	
	23,0	12,9	9,5	12,0	9,2	5,1	21,2	2,5	0,8	3,8	100,0	
2010	100,0	100,0	100,0	100,0	100,0	100,0	100,0	100,0	100,0	100,0	100,0	
2011	106,6	107,7	100,6	139,7	103,9	103,8	103,0	131,0	101,4	99,6	109,3	
2010	I	98,4	98,4	100,0	92,0	98,9	97,0	99,4	110,4	100,0	99,1	98,3
	II	98,4	98,4	100,0	91,6	99,4	99,2	99,4	105,1	100,0	99,1	98,3
	III	98,4	98,4	100,0	97,5	99,5	99,2	99,4	100,3	100,0	100,2	98,9
	IV	98,4	98,4	100,0	101,2	99,5	99,2	99,4	103,2	100,0	100,3	99,4
	V	98,4	98,4	100,0	101,2	99,5	100,5	99,4	93,6	100,0	100,3	99,3
	VI	98,4	98,4	100,0	102,0	99,6	100,5	99,4	92,2	100,0	100,5	99,3
	VII	98,4	98,4	100,0	97,7	100,0	100,5	99,6	98,6	100,0	100,3	99,1
	VIII	98,4	98,4	100,0	98,4	100,1	100,8	99,6	84,2	100,0	100,4	98,8
	IX	98,4	98,4	100,0	99,6	100,5	100,8	101,0	99,5	100,0	100,4	99,7
	X	104,9	104,9	100,0	101,4	100,9	100,8	101,0	94,7	100,0	100,1	102,2
	XI	104,9	104,9	100,0	104,3	100,9	100,8	101,0	108,3	100,0	99,8	102,8
	XII	104,9	104,9	100,0	113,1	101,0	100,8	101,0	109,8	100,0	99,6	103,9
2011	I	104,9	106,0	99,2	133,4	101,2	102,8	102,6	122,9	101,4	100,0	107,2
	II	104,9	106,0	99,2	136,2	102,5	103,1	102,6	127,9	101,4	99,7	107,8
	III	107,0	108,1	100,9	144,0	103,2	103,1	102,6	124,4	101,4	100,4	109,7
	IV	107,0	108,1	100,9	143,7	103,7	103,1	102,6	124,9	101,4	100,3	109,7
	V	107,0	108,1	100,9	135,9	103,9	103,1	102,6	132,3	101,4	100,1	108,9
	VI	107,0	108,1	100,9	136,7	104,2	103,1	103,3	131,7	101,4	99,8	109,2
	VII	107,0	108,1	100,9	137,2	104,3	103,1	103,3	138,7	101,4	99,5	109,4
	VIII	107,0	108,1	100,9	135,0	104,4	104,9	103,3	137,2	101,4	99,2	109,2
	IX	107,0	108,1	100,9	139,2	104,8	104,9	103,3	134,7	101,4	99,3	109,7
	X	107,0	108,1	100,9	142,4	104,6	104,9	103,3	129,7	101,4	99,0	109,9
	XI	107,0	108,1	100,9	147,5	104,9	104,9	103,3	134,2	101,4	99,0	110,6
	XII	107,0	108,1	100,9	144,9	104,9	104,9	103,3	133,7	101,4	98,9	110,3
2012	I	107,0	109,0	100,3	149,8	105,0	107,4	104,0	134,1	107,6	98,6	111,3
	II	109,6	111,6	100,3	150,7	105,9	111,3	104,0	122,0	107,6	98,7	112,3
	III	109,6	111,6	100,3	155,6	106,5	111,3	104,0	116,5	107,6	98,9	112,8
	IV	109,6	111,6	100,3	151,5	107,3	111,3	104,0	110,5	107,6	98,7	112,2
	V	109,6	111,6	100,3	145,1	107,6	111,3	104,0	105,5	107,6	98,5	111,4

Metsätraktoreiden, hakkuukoneiden ja hakkurin kustannustekijöittäin eriteltyt indeksipisteluvut on saatavissa Tilastokeskuksesta.  
*Index enligt kostnadsfaktorer för skogsmaskiner, avverkningsmaskiner och flisare kan erhållas vid Statistikcentralen.*

Suomen virallinen tilasto  
Finlands officiella statistik  
Official Statistics of Finland

Hinnat ja kustannukset 2012  
Priser och kostnader 2012  
Priced and costs 2012

Lisätietoja – Förfrågningar – Inquiries

Matias Kemppainen 09 1734 3564  
Tuula Turunen 09 1734 3369  
E-mail: [kui.tilastokeskus@stat.fi](mailto:kui.tilastokeskus@stat.fi)

Vastaava tilastajohtaja – Ansvarig statistikdirektör –  
Director in charge

Kari Molnar

Asiakaspalaute: [www.tilastokeskus.fi/palaute](http://www.tilastokeskus.fi/palaute)