

MAA- JA VESIRAKENTAMINEN JA SUHDANTEET

Numero 4/2004

Rakentaminen 2004:31

Lisätietoja: Sinikka Kanerva
Vastaava tilastojohtaja: Ilkka Hyppönen

MAA- JA VESIRAKENTAMINEN JA SUHDANTEET

Lukijalle

Julkaisu sisältää tuoreimmat maa- ja vesirakentamisen tilastot yhteen koottuina.

Julkaisu ilmestyy Rakentaminen sarjassa.

Lisätietoja:

Sinikka Kanerva (09) 17 341 tai ko. sivun alalaidassa mainittu henkilö.

Vuosikertahinta 54 euroa. Ilmestyy neljä kertaa vuodessa.

© 2004 Tilastokeskus

Julkaisun tiedot vapaasti lainattavissa. Lainattaessa mainittava ko. tiedon kohdalla ilmoitettu lähde.

ISSN 0784-8390/Rakentaminen
ISSN 1456-8152/Maa- ja vesirakentaminen ja suhdanteet
ISSN 1795-4541/Maa- ja vesirakentaminen ja suhdanteet

Rakentaminen 2004:31
Bygandet
Construction

sähköposti:
rakennus.suhdanne@tilastokeskus.fi

<u>Katsaus</u>	3
<u>Maa- ja vesirakennusyritysten myynnin määräindeksi</u>	4
<u>Maa- ja vesirakennusalan yritysten liikevaihto ja palkkasummaindeksi</u>	5
<u>Maarakennuskustannusindeksi – Maarakennusalan konekustannusindeksi</u>	6
<u>Rakennuskustannusindeksi – Kuorma-autoliikenteen kustannusindeksi</u>	7
<u>Maa- ja vesirakennusalan työllisyys</u>	8
<u>Maa-aineksen kuljetus – Soran ja hiekan otto</u>	9
<u>Kuntien maa- ja vesirakentaminen</u>	10
<u>Talonrakentaminen</u>	11
<u>Maa- ja vesirakennusalan aloittaneet ja lopettaneet yritykset</u>	12
<u>Liikennetilastollista vuositietoa</u>	13
<u>Kansainvälistä vertailua</u>	14

Julkaisussa käytetty **muutos%** on laskettu edellisen vuoden vastaavasta ajankohdasta tai -jaksosta.

Työpäiväkorjauksella eliminoidaan kalenterista johtuvat vaihtelut.

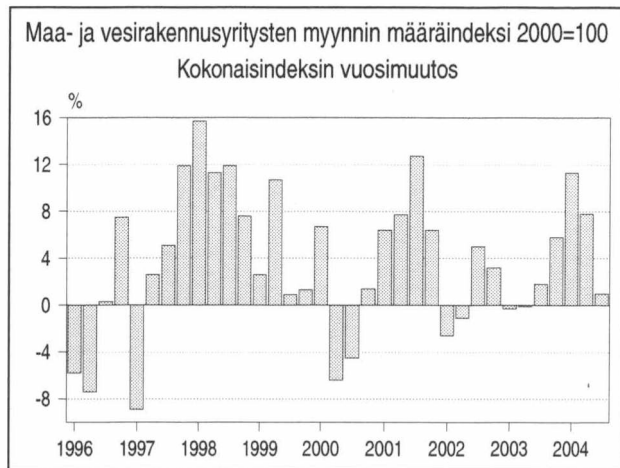
Kausivaihtelulla tarkoitetaan niitä vuoden sisällä tapahtuvia systemaattisia, ei välttämättä säännöllisiä, heilahteluja taloudellisissa aikasarjoissa, jotka on usein aiheuttanut jokin ei-taloudellinen ilmiö.

Trendi kuvaa sarjan pitkän ajan suhdannevaihtelua.

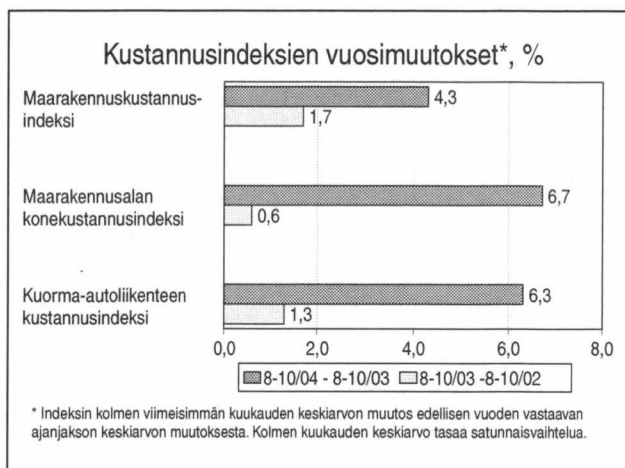
Tämän julkaisun trendikuviot on tuotettu X11-ARIMA -kausitasoitusmenetelmällä.

Se on laskennallinen menetelmä, jonka avulla pyritään poistamaan alkuperäisistä sarjoista säännöllisenä toistuva vuodenajoista johtuva vaihtelu. X11-ARIMA perustuu pitkälle kehitettyyn liukuvien keskiarvojen menetelmään.

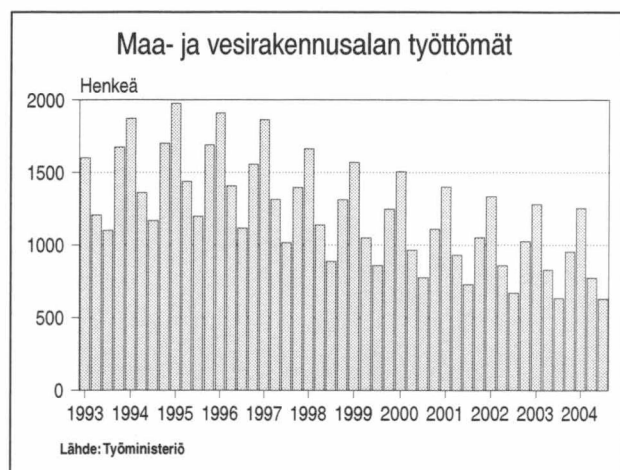
KATSAUS



Myynnin määrän muutos



Kustannusten muutokset



Työttömät

Maa- ja vesirakennusyritysten myynnin määrä oli kuluvan vuoden kolmannella vuosineljänneksellä prosentin suurempi kuin vuotta aiemmin. Vuoden 2003 vastaavalla ajanjaksolla maa- ja vesirakentamisen myynnin määrä kasvoi 2 prosenttia verrattuna sitä edeltävän vuoden heinä-syyskuuhun. Maa- ja vesirakentamisen myynnin määrä kasvanut tammisyykskuussa 5 prosenttia verrattuna edellisen vuoden vastaavaan ajanjaksoon.

Maarakennuskustannusindeksi nousi kolmannella vuosineljänneksellä vajaat 4,3 prosenttia edellisen vuoden vastaavaan ajankohtaan verrattuna. Tammisyykskuussa maarakentamisen kustannukset ovat nousseet keskimäärin 3,4 prosenttia verrattuna edellisen vuoden vastaavaan jaksoon.

Teollisuustuotannon volyyymi-indeksin osoittama soran ja hiekan oton kasvoi koko alkuvuoden kesäkuuhun saakka. Heinä- ja elokuussa soran ja hiekan otto on ollut vähäisempää kuin edellisenä vuonna.

Kolmannella vuosineljänneksellä 2004 maa- ja vesirakennusalan työllisten määrä oli 37 000. Työllisten määrä oli pari prosenttia pienempi kuin vuotta aiemmin heinä-syyskuussa.

Työttömiä heinä-syyskuussa 2004 oli 630 henkilöä, mikä on vajaan prosentin alhaisempi määrä kuin vuoden 2003 vastaavalla ajanjaksolla. Työttömien määrän lasku jatkui edelleen edellisvuodesta. Maa- ja vesirakennusalan työpaikkoja on ollut vuonna 2004 avoimna joka kuukausi enemmän kuin edellisenä vuonna.

Jukka Oikarinen

MAA- JA VESIRAKENNUSYRITYSTEN MYYNIN MÄÄRÄINDEKSI

MAA- JA VESIRAKENNUSYRITYSTEN MYYNIN MÄÄRÄINDEKSI 2000=100

	I	II	III	IV	Koko vuosi
1996	54,0	80,8	107,6	97,1	84,9
1997	49,2	82,9	113,1	108,7	88,5
1998	56,9	92,3	126,6	117,0	98,2
1999	58,4	102,2	127,7	118,5	101,7
2000	62,3	95,7	121,9	120,1	100,0
2001	66,3	103,1	137,4	127,8	108,7
2002	64,6	102,0	144,3	131,9	110,7
2003	64,4	101,9	146,9	139,6	113,2
2004	71,7	109,8	148,4		

Maa- ja vesirakennusyritysten myynnin määräindeksi mittaa alan tuotannon määrän kehitystä. Indeksikuva kuvaa tuotannon määrän suhteellista muutosta verrattuna perusvuoden tuotannon keskiarvoon. Tämän hetkisen indeksin perusvuosi on 2000. Indeksisarja alkaa vuodesta 1995.

Indeksi julkaistaan neljännesvuosittain. Alkuperäisen indeksisarjan lisäksi lasketaan kausitasoitettu sarja sekä trendisarja.

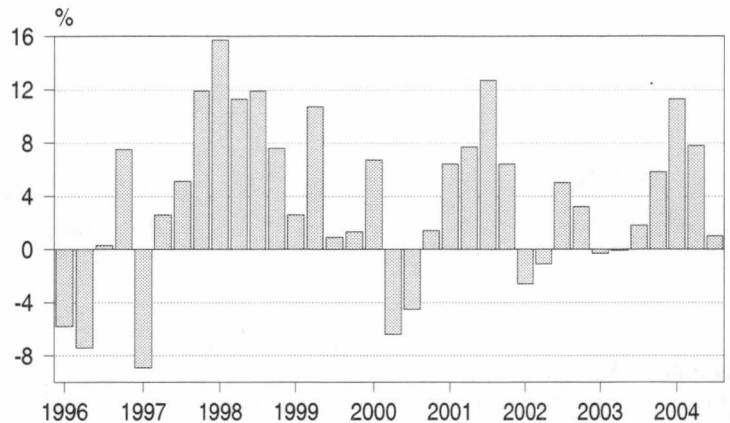
Indeksin laskennassa käytetään verohallinnon yritys- ja yksikökohtaisia arvonlisäveron maksu- ja ilmoitusmenettelyn valvonta-aineistoa sekä Tilastokeskuksen suuryritystiedustelun tietoja. Havaintoyksikkönä on yritys tai toimialayksikkö. Lisäksi laskennassa käytetään Tilastokeskuksen maarakennuskustannusindeksiä.

Indeksin laskennassa on käytetty toimialaluokitusta TOL95 vuoden 2001 loppuun. Vuoden 2002 alusta on käytetty toimialaluokitusta TOL2002.

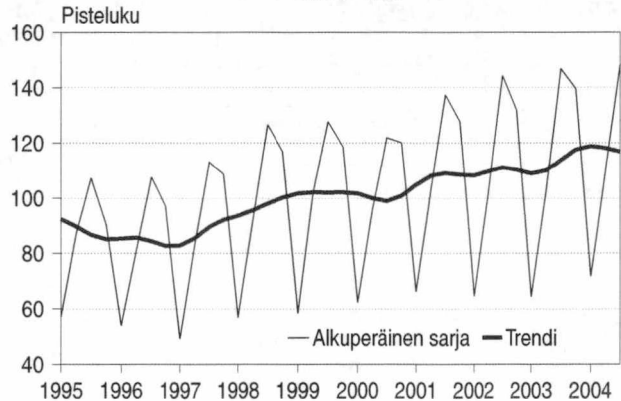
Indeksin laskenta perustuu ns. muutosestimointiin. Laskennan perustana on yritys- ja yksikökohtaiset tiedot alihankinnoista puhdistetusta kotimaan liikevaihdosta. Laskennasta poistetaan yritykset, joiden kehitys poikkeaa huomattavasti toimialan yleisestä kehityksestä. Mukaan lasketaan otetaan ne yritykset, joille löytyy tieto tarkasteltavalta ajanjaksolta ja edellisen vuoden vastaavalta ajanjaksolta.

Laskennassa mukana olevien yritysten perusteella lasketaan toimialan vuosimuutosprosentti. Indeksisarjaa jatketaan tämän muutoksen avulla. Näin saadusta indeksisarjasta poistetaan hintojen muutoksen vaikutus deflatoimalla se maarakennuskustannusindeksillä.

Maa- ja vesirakennusyritysten myynnin määräindeksi 2000=100 Kokonaisindeksin vuosimuutos



Maa- ja vesirakennusyritysten myynnin määräindeksi 2000=100 Pisteluku

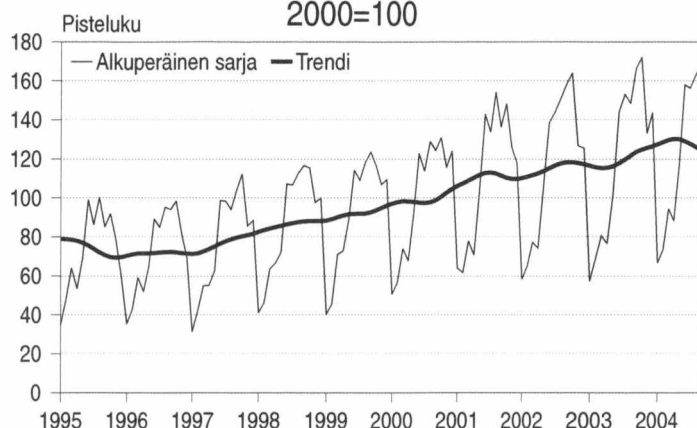


Maa- ja vesirakentamisen neljännesvuosittaiset myynnin määräindeksit julkaistaan Tilastokeskuksen Internet-sivuilla osoitteessa: tilastokeskus.fi/til/rvi/index.html, jossa ne löytyvät myös Excel-taulukoina.

Lähde: Tilastokeskus, Rakentamisen suhdanteet
Tiedustelut: Kaj Isaksson (09) 17 341

MAA- JA VESIRAKENNUSYRITYSTEN LIIKEVAIHTO- JA PALKKASUMMAINDEKSIT

Maa- ja vesirakennusyritysten liikevaihtoindeksi
2000=100

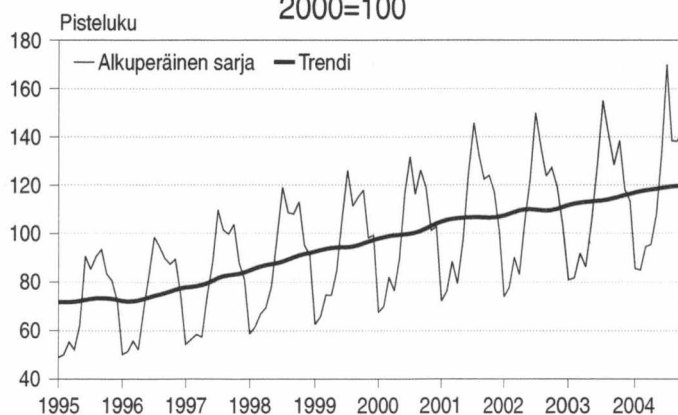


LIIKEVAIHTOINDEKSI 2000=100

	2003	muutos% ¹⁾	2004	muutos% ¹⁾
tammi	57,2	2,5	66,6	11,0
helmi	68,8	4,4	73,4	12,8
maalis	80,6	3,2	94,4	13,5
huhti	76,5	4,5	88,2	13,3
touko	101,8	0,6	116,6	15,6
kesä	144,1	1,2	157,9	12,5
heinä	153,1	2,8	156,2	7,9
elo	148,4	2,9	162,6	7,0
syys	166,4	3,4	168,0	4,0
loka	172,1	3,0		
marras	133,1	5,2		
joulu	143,7	7,9		
Koko vuosi	120,5	4,2		

Tarkasteltava muuttuja on kotimaan liikevaihto, joka muodostuu kotimaan arvonlisäveronalaisesta myynnistä.

Maa- ja vesirakennusyritysten palkkasummaindeksi
2000=100



PALKKASUMMAINDEKSI 2000=100

	2003	muutos% ¹⁾	2004	muutos% ¹⁾
tammi	80,9	3,7	85,6	4,6
helmi	81,7	5,0	84,9	6,8
maalis	91,9	5,2	94,6	4,2
huhti	86,2	3,5	95,5	5,9
touko	104,8	1,7	107,7	5,3
kesä	127,5	2,6	133,1	5,6
heinä	155,0	2,7	169,9	6,0
elo	141,3	3,7	138,4	4,2
syys	128,4	3,7	138,1	5,1
loka	138,5	5,5	141,9	2,5
marras	118,3	4,0		
joulu	113,5	5,9		
Koko vuosi	114,0	4,3		

Tarkasteltava muuttuja on ennakonpidätyksen alaiset palkat, joiden perusteella maksetaan työnantajan sosiaaliturvamaksua.

¹⁾ Muutos on kolmen viimeisimmän kuukauden keskiarvon muutos edellisen vuoden vastaavasta ajankohdasta.

Indeksien laskennassa käytetään verohallinnon aineistoja, joita Tilastokeskus itse täydentää.

Molempien indeksien sarjat löytyvät Excel-taulukoina myös Tilastokeskuksen Internet-sivuilta osoitteesta: tilastokeskus.fi/til/rlv/index.html

Lähde: Tilastokeskus, Liiketoiminnan kuukausikuvaajat

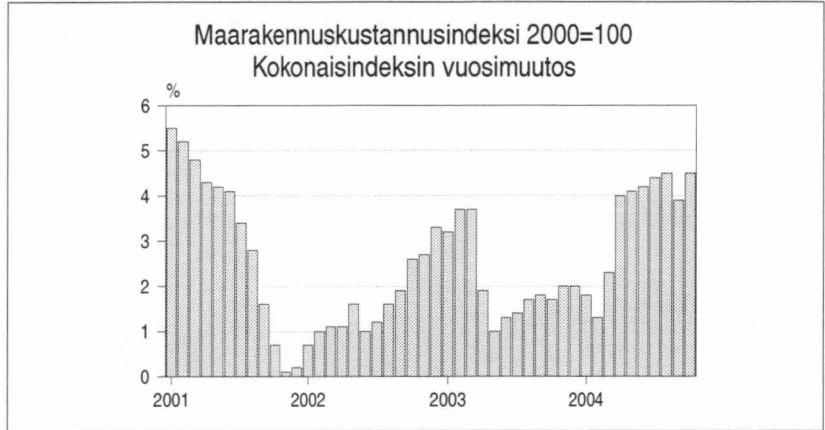
Tiedustelut: Anja Räisänen (09) 17 341

MAARAKENNUSKUSTANNUSINDEKSI

MAARAKENNUSKUSTANNUSINDEKSI 2000=100

Kokonaisindeksi

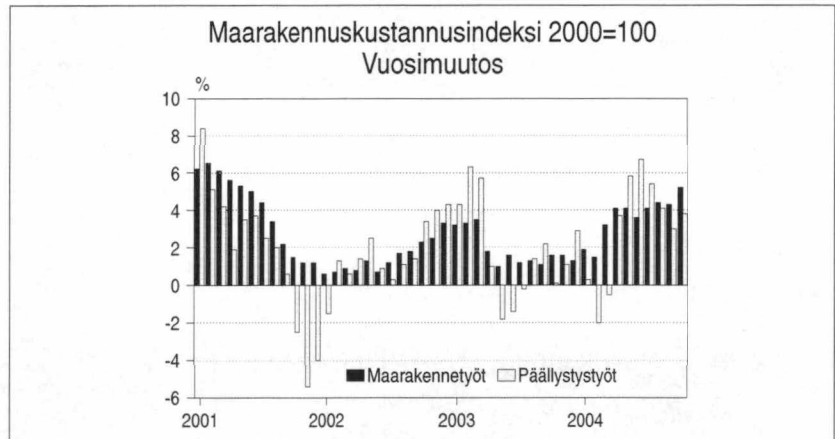
	2003	2004
tammi	106,9	108,9
helmi	107,6	108,9
maalisk	107,9	110,4
huhti	106,1	110,4
touko	105,8	110,2
kesä	106,0	110,5
heinä	106,1	110,8
elo	106,5	111,3
syys	107,4	111,6
loka	107,7	112,6
marras	107,6	
joulu	107,8	
Koko vuosi	107,0	



MAARAKENNUSKUSTANNUSINDEKSI 2000=100

Maarakennetyöt Päällystystyöt

	Maarakennetyöt		Päällystystyöt	
	2003	2004	2003	2004
tammi	107,7	109,7	106,1	106,4
helmi	107,9	109,6	108,8	106,6
maalisk	108,4	111,8	108,8	108,3
huhti	107,1	111,6	103,3	107,1
touko	106,8	111,2	101,7	107,6
kesä	107,1	110,9	101,8	108,6
heinä	106,9	111,3	102,3	107,7
elo	107,2	112,0	104,1	108,4
syys	107,6	112,2	105,9	109,0
loka	108,2	113,8	105,3	109,2
marras	107,9		105,2	
joulu	107,8		107,4	
Koko vuosi	107,5		105,0	



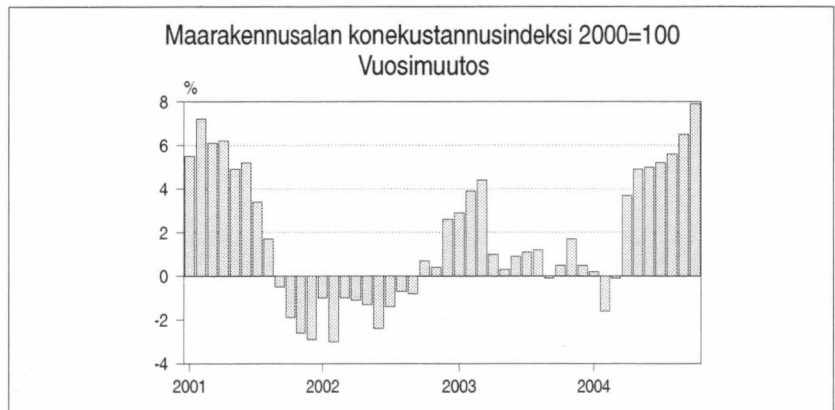
Lähde: Tilastokeskus, Maarakennuskustannusindeksi
Tiedustelut: Anja Lindqvist (09) 17 341

MAARAKENNUSALAN KONEKUSTANNUSINDEKSI

MAARAKENNUSALAN KONEKUSTANNUSINDEKSI 2000=100

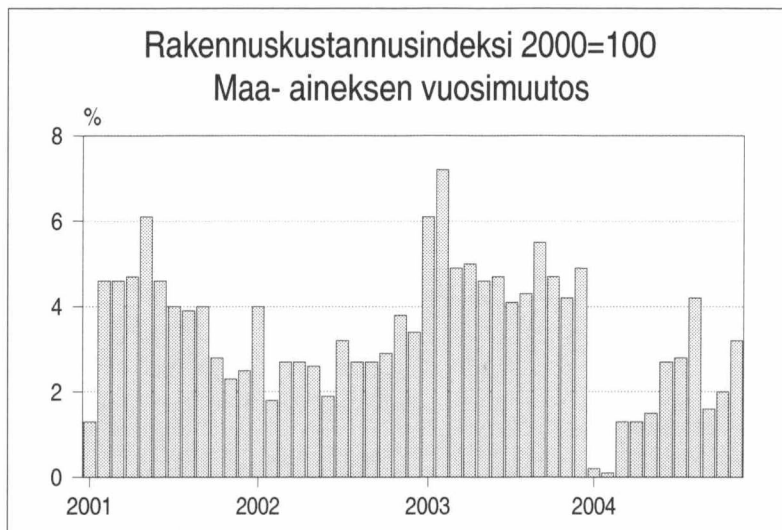
Kokonaisindeksi

	2003	2004
tammi	103,3	103,5
helmi	104,5	102,8
maalisk	106,5	106,3
huhti	103,1	107,0
touko	102,4	107,4
kesä	102,4	107,5
heinä	102,8	108,1
elo	103,2	109,0
syys	102,5	109,2
loka	103,3	111,5
marras	103,3	
joulu	102,8	
Koko vuosi	103,3	



Lähde: Tilastokeskus, Maarakennusalan ja metsäalan konekustannusindeksi
Tiedustelut: Anja Lindqvist (09) 17 341

RAKENNUSKUSTANNUSINDEKSI

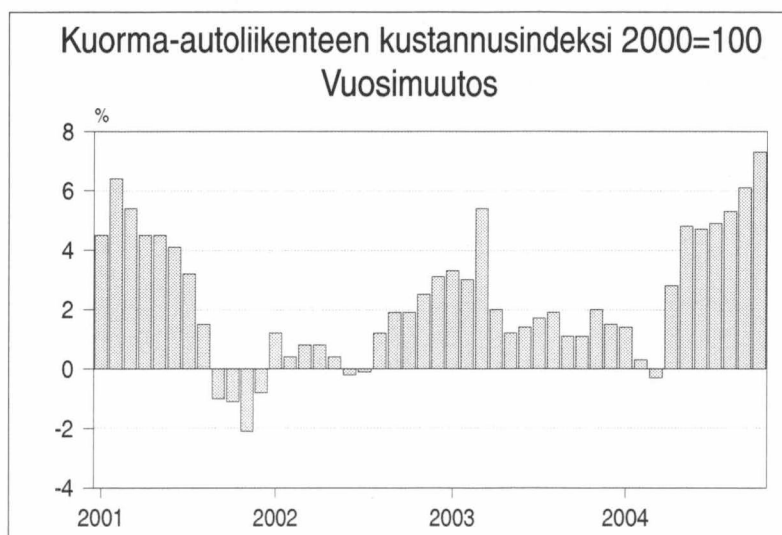


RAKENNUSKUSTANNUSINDEKSI 2000=100 Maa-aines

	2003	2004
tammi	112,3	112,5
helmi	112,9	113,0
maalis	111,8	113,3
huhti	112,1	113,6
touko	111,6	113,3
kesä	111,4	114,4
heinä	111,7	114,8
elo	111,6	116,3
syys	113,1	114,9
loka	112,1	114,3
marras	111,8	115,4
joulu	112,3	
Koko vuosi	112,0	

Lähde: Tilastokeskus, Rakennuskustannusindeksi
Tiedustelut: Sinikka Kanerva (09) 17 341

KUORMA-AUTOLIIKENTEN KUSTANNUSINDEKSI



KUORMA-AUTOLIIKENTEN KUSTANNUSINDEKSI 2000=100

	2003	2004
tammi	105,3	106,8
helmi	106,0	106,4
maalis	108,9	108,5
huhti	105,7	108,7
touko	104,5	109,5
kesä	104,5	109,4
heinä	104,7	109,8
elo	105,4	111,0
syys	105,1	111,6
loka	106,1	113,9
marras	106,3	
joulu	106,3	
Koko vuosi	105,7	

Lähde: Tilastokeskus, Kuorma-autoliikenteen kustannusindeksi
Tiedustelut: Jenni Taskinen (09) 17 341

MAA- JA VESIRAKENNUSALAN TYÖLLISYYS

MAA- JA VESIRAKENNUSALAN TYÖLLISET

		1000	
Vuosi/neljäsnes		henkeä	muutos%
2002	I	24	0
	II	30	5
	III	34	-4
	IV	34	8
Koko vuoden ka.		31	2
2003	I	28	16
	II	34	15
	III	38	9
	IV	32	-6
Koko vuoden ka.		33	8
2004	I	28	0
	II	33	-3
	III	37	-2

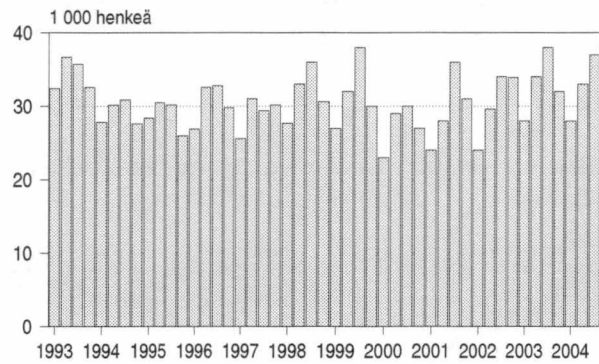
MAA- JA VESIRAKENNUSALAN TYÖTTÖMÄT

		henkeä	
Vuosi/neljäsnes		henkeä	muutos%
2002	I	1 333	-5
	II	859	-8
	III	670	-8
	IV	1 024	-3
Koko vuoden ka.		972	-6
2003	I	1 280	-4
	II	829	-3
	III	634	-5
	IV	953	-7
Koko vuoden ka.		924	-5
2004	I	1 253	-2
	II	773	-7
	III	630	-1

MAA- JA VESIRAKENNUSALAN AVOIMET TYÖPAIKAT, lukumäärä

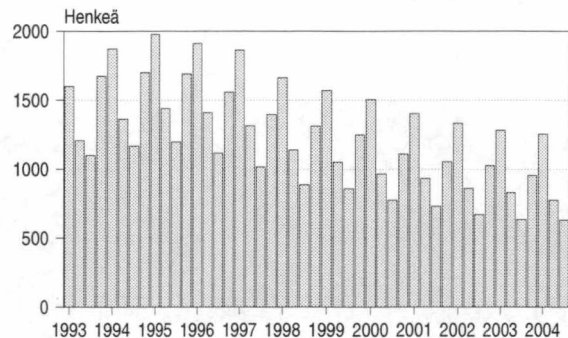
	2002	2003	2004
tammi	12	21	79
helmi	24	42	113
maalis	37	49	84
huhti	32	44	34
touko	55	48	55
kesä	30	56	61
heinä	35	40	62
elo	65	33	38
syys	38	32	40
loka	13	18	30
marras	10	9	
joulu	12	12	

Maa- ja vesirakennusalan työlliset



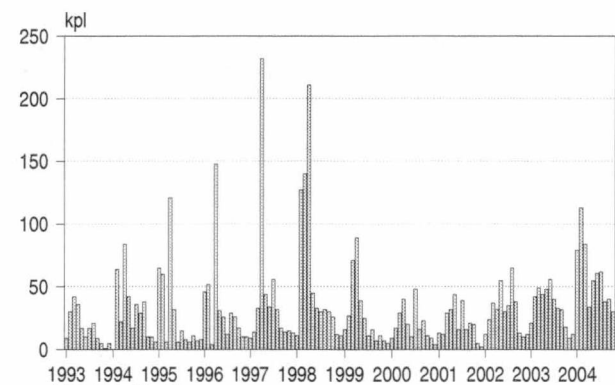
Lähde: Tilastokeskus

Maa- ja vesirakennusalan työttömät



Lähde: Työministeriö

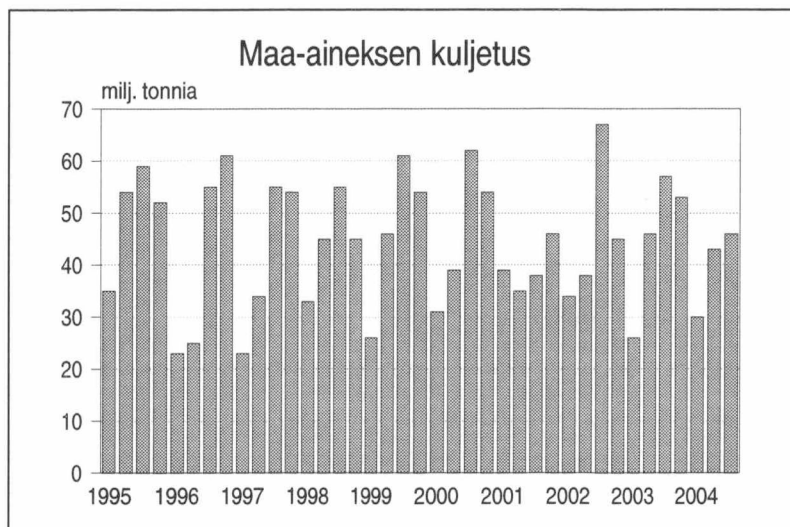
Maa- ja vesirakennusalan avoimet työpaikat



Lähde: Työministeriö

Lähde: Tilastokeskus, Työvoimatutkimus, Työministeriö
Tiedustelut: Tilastokeskus, Kalle Sinivuori (09) 17 341,
 Työministeriö, Työvälytilasto (09) 18 561

MAA-AINEKSEN KULJETUS

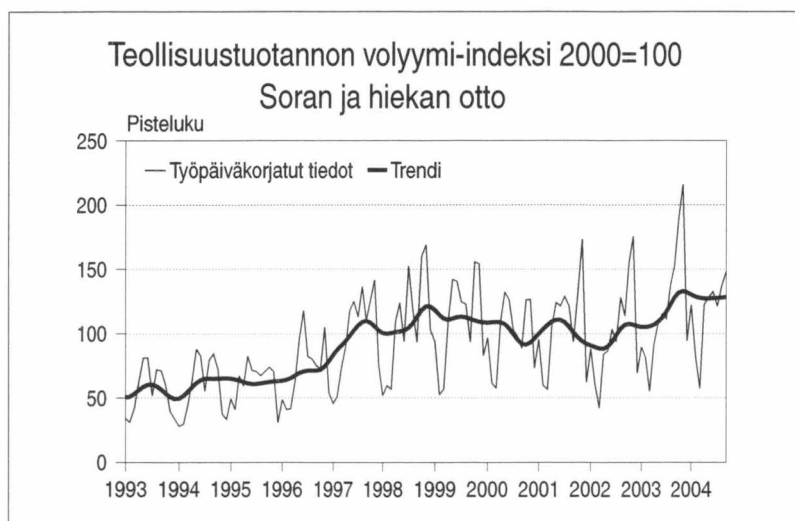


Lähde: Tilastokeskus, Tieliikenteen tavarankuljetustilasto
Tiedustelut: Sami Lahtinen (09) 17 341

MAA-AINEKSEN KULJETUS

Vuosi/nelj.	Tavaramäärä, milj. tonnia				
	I	II	III	IV	I-IV
1995	35	54	59	52	200
1996	23	25	55	61	164
1997	23	34	55	54	166
1998	33	45	55	45	177
1999	26	46	61	54	187
2000	31	39	62	54	186
2001	39	35	38	46	158
2002	34	38	67	45	184
2003	26	46	57	53	182
2004	30	43	46		

SORAN JA HIEKAN OTTO



Lähde: Tilastokeskus, Teollisuuden suhdanteet
Tiedustelut: Kari Rautio (09) 17 341

TEOLLISUUSTUOTANNON VOLYYMI-INDEKSI 2000=100

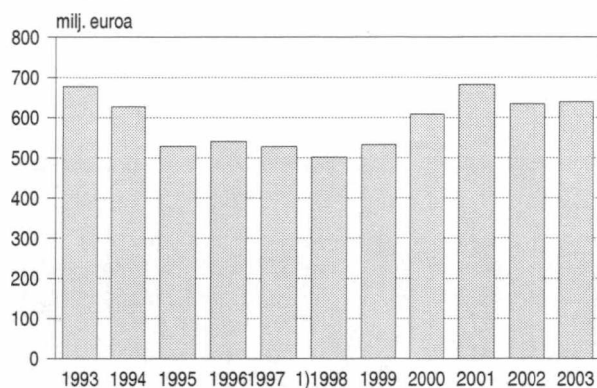
	Sorran ja hiekan otto			
	Työpäiväkorjatut tiedot			
	2003	muutos %	2004	muutos %
tammi	89,5	2	122,2	37
helmi	81,5	35	82,2	1
maalis	55,2	30	57,3	4
huhti	91,1	8	122,4	34
touko	107,4	24	127,9	19
kesä	115,1	11	132,6	15
heinä	111,3	18	121,2	9
elo	137,8	8	137,1	-1
syys	152,7	34	148,0	-3
loka	189,6	22		
marras	215,9	23		
joulu	94,3	36		
Koko vuosi	120,1	20		

KUNTIEN MAA- JA VESIRAKENTAMINEN

INVESTOINNIT KIINTEISIIN RAKENTEISIIN JA LAITTEISIIN Yhteensä

	milj. €	osuus kaikista investoinneista, %
1996	541	29
1997 ¹⁾	528	30
1998	502	28
1999	533	29
2000	609	29
2001	682	30
2002	634	29
2003	639	28

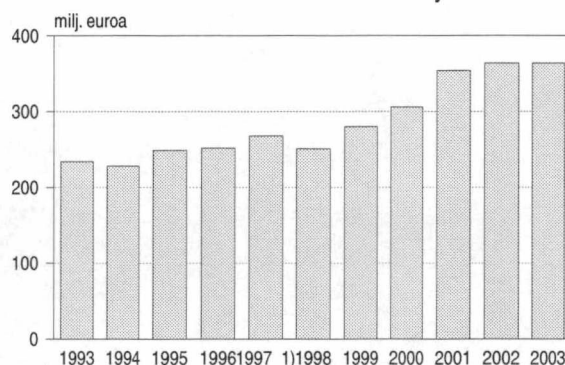
Kuntien investoinnit kiinteisiin rakenteisiin ja laitteisiin



INVESTOINNIT LIIKENNEVÄYLIIN (sisältyy kohtaan yhteensä)

	milj. €	osuus maa- ja vesirakennusinvestoinneista, %
1996	252	47
1997 ¹⁾	268	51
1998	251	50
1999	280	53
2000	306	50
2001	354	52
2002	364	57
2003	364	57

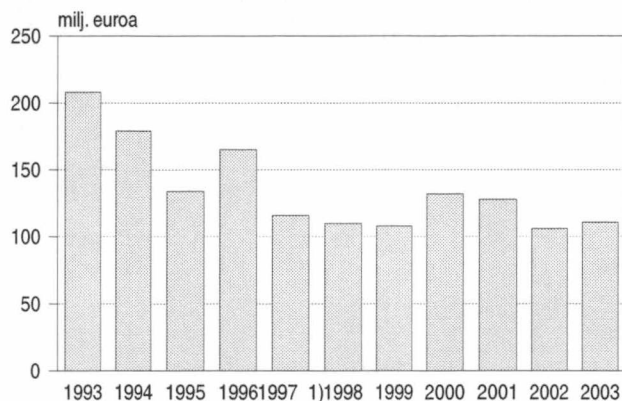
Kuntien investoinnit liikenneväyliin



INVESTOINNIT VESIHUOLTOON (sisältyy kohtaan yhteensä)

	milj. €	osuus maa- ja vesirakennusinvestoinneista, %
1996	165	30
1997 ¹⁾	116	22
1998	110	22
1999	108	20
2000	132	22
2001	128	19
2002	106	17
2003	111	17

Kuntien investoinnit vesihuoltoon



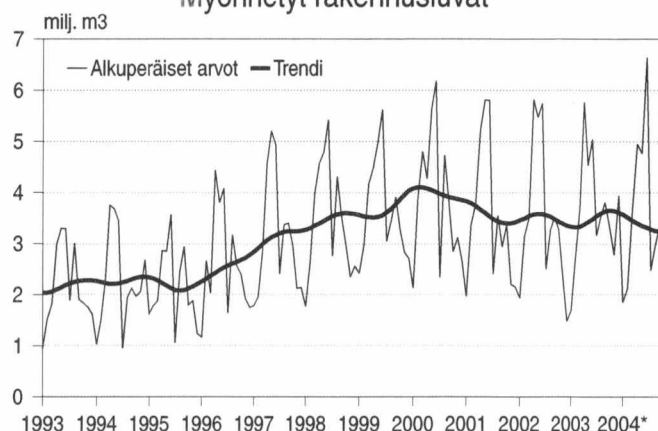
1) Vuodesta 1997 alkaen luvuissa ei ole mukana Ahvenanmaan tietoja.

Luvuissa ei ole mukana kirjanpitolisesti eriytettyjä liikelaitoksia.

Lähde: Tilastokeskus, Kuntien taloustilastot
Tiedustelut: Tilastokeskus, Salme Röksä (09) 17 341

TALONRAKENTAMINEN

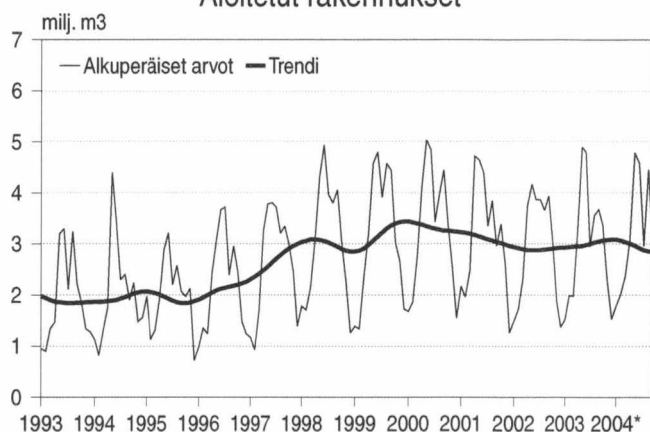
Myönnettyt rakennusluvut



MYÖNNETTYT RAKENNUSLUVAT, milj. m³

Kaikki rakennukset			
	2003	2004*	muutos% ¹⁾
tammi	1,69	1,85	11
helmi	2,71	2,12	-14
maalis	3,68	3,67	5
huhti	5,77	4,95	-12
touko	4,53	4,76	14
kesä	5,04	6,64	38
heinä	3,16	2,48	-15
elo	3,52	2,99	-11
syys	3,81	3,42	0
loka	3,33		
marras	2,78		
joulu	3,94		
Koko vuosi	43,98		

Aloitettut rakennukset



ALOITETUT RAKENNUKSET, milj. m³

Kaikki rakennukset			
	2003	2004*	muutos%
tammi	1,52	1,79	17
helmi	1,99	2,01	1
maalis	1,98	2,36	19
huhti	3,31	3,07	-7
touko	4,90	4,79	-2
kesä	4,80	4,58	-5
heinä	2,95	2,96	0
elo	3,56	4,46	25
syys	3,68	2,95	-20
loka	3,37		
marras	2,31		
joulu	1,53		
Koko vuosi	35,91		

UUDISRAKENTAMINEN

Myönnettyt rakennusluvut

Aloitettut rakennukset

I-II neljännes

Rakennuksen käyttötarkoitus	2003		2004*	03/04	2003		2004*	03/04
	milj. m ³			1)	milj. m ³			1)
Kaikki rakennukset	33,92	32,89	3	28,70	28,98	1		
Asuinrakennukset	11,83	11,50	2	10,16	10,92	7		
Liike- ja toimistorakennukset	1,04	1,03	4	0,84	0,85	1		
Liikenteen rakennukset	5,14	4,26	-12	4,94	4,25	-14		
Julkiset palvelurakennukset	1,23	0,83	-26	1,28	0,78	-39		
Teollisuus- ja varastorakennukset	2,33	2,32	17	2,22	2,27	2		
Teollisuusrakennukset	7,29	7,90	14	5,77	6,13	6		
Maatalousrakennukset	3,61	3,20	-8	3,03	2,74	-10		
Muut rakennukset (sis. kesämökkit)	2,69	2,68	6	1,75	1,82	4		

¹⁾ Muutosprosentit on laskettu edellisen vuoden ennakkotietoihin vertaamalla.

Lähde: Tilastokeskus, Rakennus- ja asuntotuotanto
Tiedustelut: Paula Salminen (09) 17 341

MAA- JA VESIRAKENNUSALAN ALOITTANEET JA LOPETTANEET YRITYKSET

ALOITTANEET MAA- JA VESIRAKENNUSALAN YRITYKSET

		kpl
1999		424
2000		490
2001		515
2002		436
2003		474
		479
2003	I	154
	II	132
	III	90
	IV	103
2004	I	159
	II	146

31.12.2003 oli toimivia yrityksiä 7 369 kpl

LOPETTANEET MAA- JA VESIRAKENNUSALAN YRITYKSET

		kpl
1999		409
2000		402
2001		453
2002		406
2003		391
2003	I	84
	II	85
	III	75
	IV	147
2004	I	76

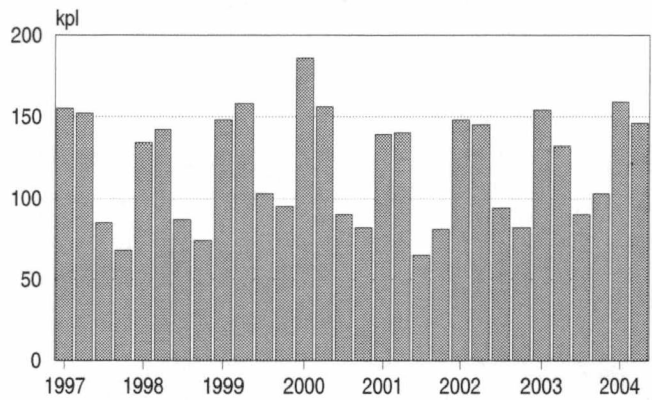
Aloittamis- ja lopettamistieto on hallinnollinen.

Yritys merkitään aloittaneeksi, kun yrityksestä tulee työnantaja tai kun se tulee arvonlisäverovelvolliseksi. Vastaavasti yritys katsotaan lopettaneeksi, kun se lakkaa toimimasta sekä työnantajana että arvonlisäverovelvollisena yksikkönä.

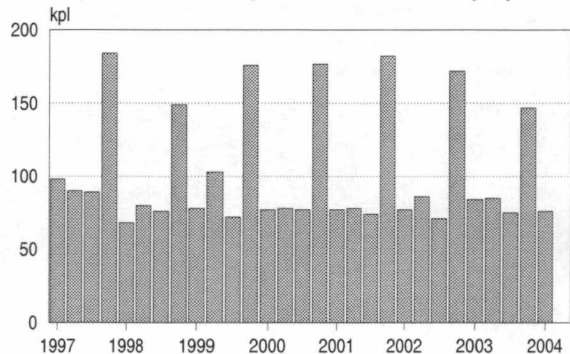
MAA- JA VESIRAKENNUSALAN YRITYSTEN VIREILLE PANNUT KONKURSSIT, kpl

1998		66
1999		65
2000		58
2001		62
2002		64
2003		64
2003	I	17
	II	16
	III	15
	IV	16
2004	I	8
	II	11
	III	14

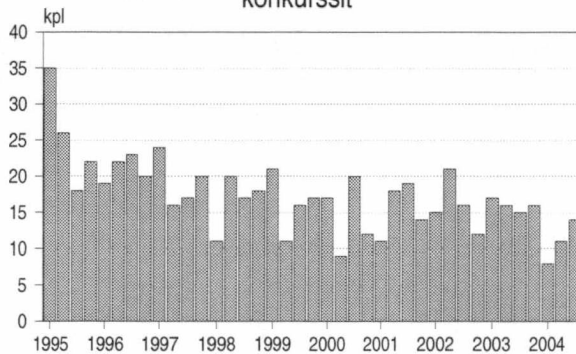
Aloittaneet maa- ja vesirakennusalan yritykset



Lopettaneet maa- ja vesirakennusalan yritykset



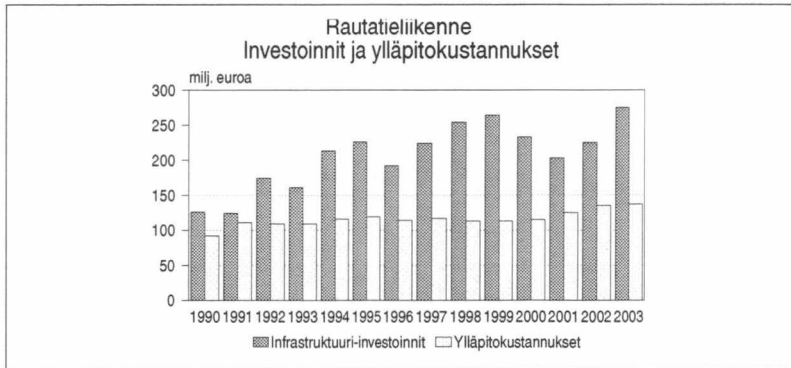
Maa- ja vesirakennusalan yritysten vireille pannut konkurssit



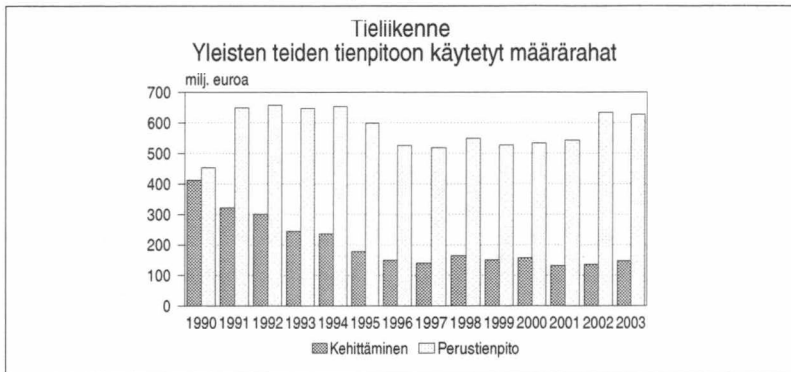
Lähde: Tilastokeskus, Yritystietopalvelu ja Oikeus

Tiedustelut: YTR Marketta Kaskirinne-Salo ja konkurssit Kimmo Moisio (09) 17 341

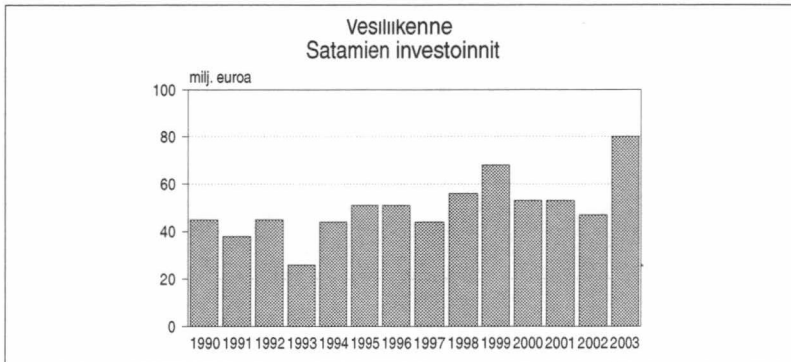
LIKENNETILASTOLLISIA VUOSITIETOJA



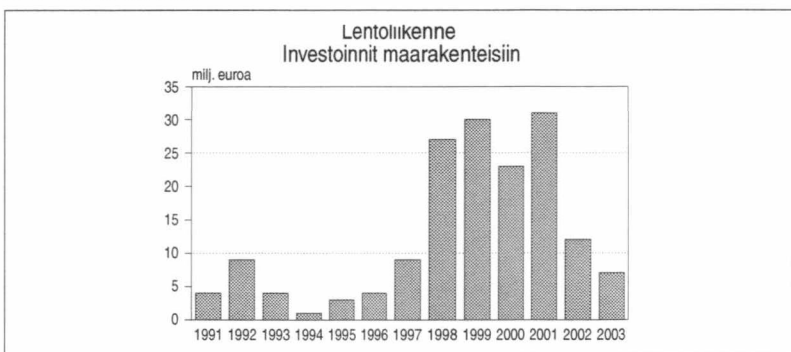
Lähde: Ratahallintokeskus, VR-Yhtymä Oy



Lähde: Tielaitos



Lähde: Satamaliitto



Lähde: Ilmailulaitos

Kaikki tiedot poimittu Liikennetilastollisesta vuosikirjasta 2003

RAUTATIELIIKENNE

	Infrastruktuuri-investoinnit milj. €	Ylläpitokustannukset
1995	226	119
1996	192	114
1997	224	117
1998	254	113
1999	264	113
2000	233	115
2001	204	125
2002	225	135
2003	275	137

TIELIIKENNE

Yleisten teiden tienpitoon käytetyt määrärahat

	Kehittäminen	Perustienpito
1995	178	599
1996	150	526
1997	140	519
1998	165	549
1999	151	527
2000	157	534
2001	132	543
2002	136	634
2003	148	627

VESILIIKENNE

Satamaliittoon kuuluvien satamien investoinnit

	milj. €
1995	51
1996	51
1997	44
1998	56
1999	68
2000	53
2001	53
2002	47
2003	80

LENTOLIIKENNE

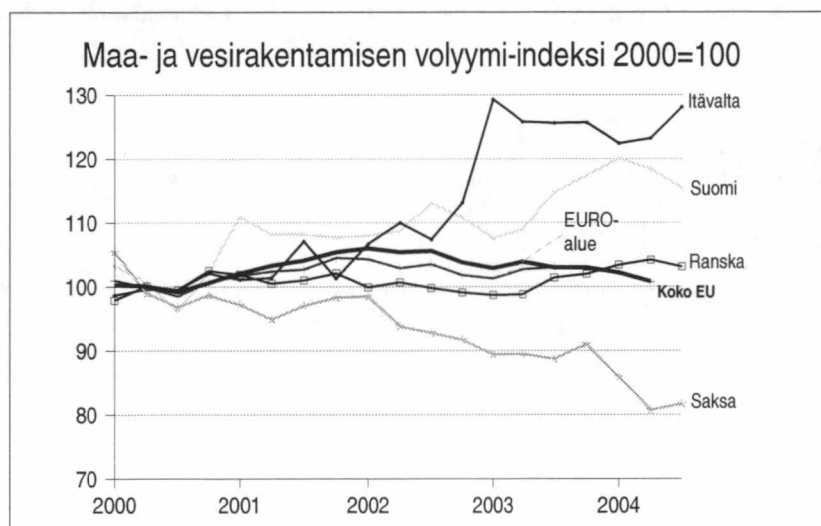
Investoinnit maarakenteisiin

	milj. €
1995	3
1996	4
1997	9
1998	27
1999	30
2000	23
2001	31
2002	12
2003	7

KANSAINVÄLISTÄ VERTAILUA

MAA- JA VESIRAKENTAMISEN VOLYYMI-INDEKSI 2000 = 100 Kausitasoitettut sarjat

		Koko EU	EURO-alue	Saksa	Espanja	Ranska	Luxemburg	Itävalta	Suomi
2000	I	100,3	101,0	105,5	98,0	97,9	108,5	98,7	103,3
	II	100,1	99,9	99,0	97,8	100,1	102,1	99,6	100,7
	III	99,2	98,5	96,8	98,3	99,5	97,6	99,5	96,2
	IV	100,6	100,7	98,7	104,1	102,5	92,4	102,1	102,1
2001	I	102,1	101,7	97,2	109,6	101,9	90,9	101,1	110,9
	II	103,3	102,4	94,9	108,9	100,5	95,2	101,4	108,2
	III	104,1	102,7	97,0	107,2	101,0	100,1	107,1	108,2
	IV	105,4	104,5	98,3	115,4	102,1	100,6	101,3	107,7
2002	I	106,0	104,3	98,5	112,9	99,9	103,2	106,7	108,0
	II	105,4	102,9	93,8	113,3	100,7	105,7	110,0	108,7
	III	105,6	103,5	92,8	117,0	99,8	96,8	107,4	113,1
	IV	103,8	101,8	91,7	112,5	99,1	100,1	113,1	110,8
2003	I	102,9	101,3	89,4	113,6	98,7	103,0	129,3	107,6
	II	103,9	102,7	89,5	117,1	98,8	105,2	125,8	109,0
	III	103,0	103,0	88,7	119,9	101,4	105,9	125,6	114,7
	IV	103,0	103,0	91,0	118,1	102,0	104,4	125,7	117,4
2004	I	102,2	102,3	85,9	122,1	103,4	99,3	122,4	120,1
	II	100,8	100,7	80,7	114,7	104,2	92,1	123,2	118,4
	III	:	:	81,7	:	103,1	:	128,1	115,4



Lähde: Eurostat

YRITYSTEN SUHDANTEET RAKENTAMISEN SUHDANTEET

Vakiotuotteemme:

- **Myönnetyt rakennusluvut kuukausittain.**
Sisältää kyseisenä kuukautena myönnetyt rakennusluvut sekä kumulatiiviset tiedot vuoden alusta.
Myös maakuntatason tietoa.
- **Talonrakentaminen ja suhdanteet** -kokoomajulkaisu kuukausittain. Sisältää tuoreimmat talonrakennusalan tilastotiedot koottuina yksin kansiin. Runsaasti kuvioita, joissa myös trendit näkyvissä.
- **Rakennuskustannusindeksi** kuukausittain.
- **Uudisrakentamisen volyyymi-indeksi** kuukausittain. Julkaistaan Talonrakentaminen ja suhdanteet-julkaisussa.
- **Rakentamisen liikevaihto- ja palkkasummaindeksit** netti-julkaisu kuukausittain osoitteessa:
http://tilastokeskus/tk/ys/rakentamisen_suhdanteet.html

Indeksit erikseen rakentamiselle yhteensä, talonrakentamiselle ja maa- ja vesirakentamiselle
- **Rakennus- ja asuntotuotantotilasto** neljännesvuosittain. Sisältää myös pidempiä aikasarjoja sekä maakuntatason tietoa.
- **Maa- ja vesirakentaminen ja suhdanteet** -kokoomajulkaisu neljännesvuosittain. Sisältää tuoreimmat maa- ja vesirakennusalan tilastotiedot sekä useita muualla julkaisemattomia tietoja.
- **Kiinteistön ylläpidon kustannusindeksi** neljännesvuosittain.
- **Rakentamisen volyyymi-indeksit** netti-julkaisu neljännesvuosittain osoitteessa:
<http://tilastokeskus.fi/tk/ys/maavesi.html>
Indeksit erikseen rakentamiselle yhteensä, talonrakentamiselle ja maa- ja vesirakentamiselle
- **Rakentamisen ja asumisen vuosikirja.**
Laaja tietopaketti rakentamisesta ja asumisesta samoissa kansissa.
- **Runsaasti tietoja Tilastokeskuksen ilmaisessa tilastopalvelussa** statfin.stat.fi
- **Teemme myös maksullisia toimeksiantoja** asiakkaan toiveiden mukaisesti.

Lisätietoja:

Sinikka Kanerva (09) 1734 2231
Paula Salminen (09) 1734 2232
rakennus.suhdanne@tilastokeskus.fi

Postitus
1 lk kirje

Port Payé
Finlande
126676

Suomen
Posti Oyj

Rakentaminen 2004:31
Byggandet
Construction

Myynti

Tilastokeskus, markkinointipalvelut
PL 4C
00022 TILASTOKESKUS
Puh. (09) 1734 2011
Fax (09) 1734 2500
myynti@tilastokeskus.fi
www.tilastokeskus.fi

Käyntiosoite

Työpajakatu 13
00580 Helsinki

ISSN 0784-8390/Rakentaminen
ISSN 1456-8152/Maa- ja vesirakentaminen ja suhdanteet
ISSN 1795-4541/Maa- ja vesirakentaminen ja suhdanteet

Tuotenumero 9144

AD