



# Tilastotiedotus Statistisk rapport

Tilastotietoto  
Statistiska arkivet

ISSN 0355-2284

Tilastokeskus  
Statistikcentralen  
Central Statistical Office of Finland

# 1986

Tiedustelut - Förfrågningar

Päiväys - Datum

Sarja ja nro - Serie och nr

Raini Östlund  
(90) 5800205

21.5.1986

LI 1986:15

LIKENNE  
SAMFÄRDSEL

-----  
TIELIKENNEONNETTOMUUDET

1985, 4. neljännes, ennakkotietoja

-----  
VÄGTRAFIKOLYCKOR

1985, 4 kvartalet, förhandsuppgifter  
-----

TL100A - 001

ARKISTO

A 2

JULKAISUJEN POSTIMYYNTI:

Tilastokeskus, PL 504, 00101 Helsinki

Puh. (90) 1734535

Valtion painatuskeskus, PL 516, 00101 Helsinki

Puh. (90) 539011/tilaukset

KÄTEISMYYNTI: Valtion painatuskeskuksen kirjakaupat  
Helsingissä Annankatu 44 ja Eteläesplanadi 4

POSTFÖRSÄLJNING:

Statistikcentralen PB 504, 00101 Helsingfors

Tel. (90) 1734535

Statens tryckericentral, PB 516, 00101 Helsingfors

Tel. +358 0539011/beställningar

KONTANTFÖRSÄLJNING: Statens tryckericentralens bokhandlar i  
Helsingfors Annegatan 44 och Södra esplanaden 4

MAIL ORDERS

Central Statistical Office of Finland

P.O.B. 504, SF-00101 Helsinki

TEL. (90) 1734535

Government Printing Centre P.O.B. 516, SF-00101 Helsinki

Tel. +358 0539011/orders

CASH SALES

Government Printing Centre bookshops in Helsinki located  
at Annankatu 44 and Eteläesplanadi 4

## JOHDANTO

Tämä tilastotiedote sisältää tarkistettuja ennakkotietoja poliisin tietoon tulleista tieliikenneonnettomuuksista neljännellä neljänneksellä 1985. Henkilövahinkoon johtaneiden onnettomuuksien lisäksi on tilastossa tietoja myös omaisuusvahinkoon johtaneiden onnettomuuksien alkoholitapauksista. Lopulliset tiedot kaikista 1985 sattuneista onnettomuuksista julkaistaan syksyllä 1986.

Tilastossa vuodesta 1978 alkaen käytettyjä käsitteitä ja määritelmiä on selostettu mm. tilastotiedotuksessa Li 1985:24.

## TIELIIKENNEONNETTOMUUDET 1985 NELJÄNNELLÄ NELJÄNNEKSELLÄ

Poliisiviranomaiset ilmoittivat Tilastokeskukselle yhteensä 2 134 vuoden 1985 neljännellä neljänneksellä sattunutta henkilövahinko-onnettomuutta. Niissä kuoli 165 ja loukkaantui 2 626 henkilöä. Onnettomuuksia sattui 6 % enemmän ja niissä loukkaantui 10 % enemmän mutta kuoli kuoli 5 % vähemmän henkilöitä kuin edellisen vuoden vastaavana aikana.

Onnettomuuksista sattui taajamissa 56 % (edellisellä vastavalla neljänneksellä 62 %). Liikennekuolemista taajamien osuus oli 33 % (34 %) ja loukkaantumisista 51 % (58 %).

Onnettomuuksista oli yhteentörmäyksiä auton ja jalankulkijan välillä 428 (472), auton ja polkupyörän välillä 319 (350), auton ja mopon/moottoripyörän välillä 119 (119) sekä kahden auton välillä 565 (484); yksittäisonnettomuuksia oli 458 (371) ja muuntyyppisiä onnettomuuksia yhteensä 245 (218).

Henkilövahinkoihin johtaneisiin alkoholitapauksiin oli osallisena 153 (142) rattijuoppoa sekä 83 (87) humalaista jalankulkijaa tai polkupyöräilijää. Rattijuopumusonnettomuuksissa kuoli 8 (16) ja alkoholitapauksissa kaikkiaan 20 (26) henkilöä. Rattijuopumusonnettomuuksissa loukkaantui 223 (177) ja alkoholitapauksissa kaikkiaan 294 (254).

## INLEDNING

Denna statistiska rapport innehåller förhandsuppgifter om de vägtrafikolyckor som kommit till polisens kännedom under det fjärde kvartalet år 1985. Förutom olyckor med personskada innehåller statistiken även uppgifter om alkoholfall vid olyckor med egendomsskada. De slutliga uppgifterna över samtliga olyckor under år 1985 publiceras på hösten 1986.

För de begrepp och definitioner som fr.o.m. år 1978 använts i statistiken har närmare redogjorts bl.a. i Statistisk rapport Li 1985:24.

## VÄGTRAFIKOLYCKOR UNDER DET FJÄRDE KVARTALET 1985

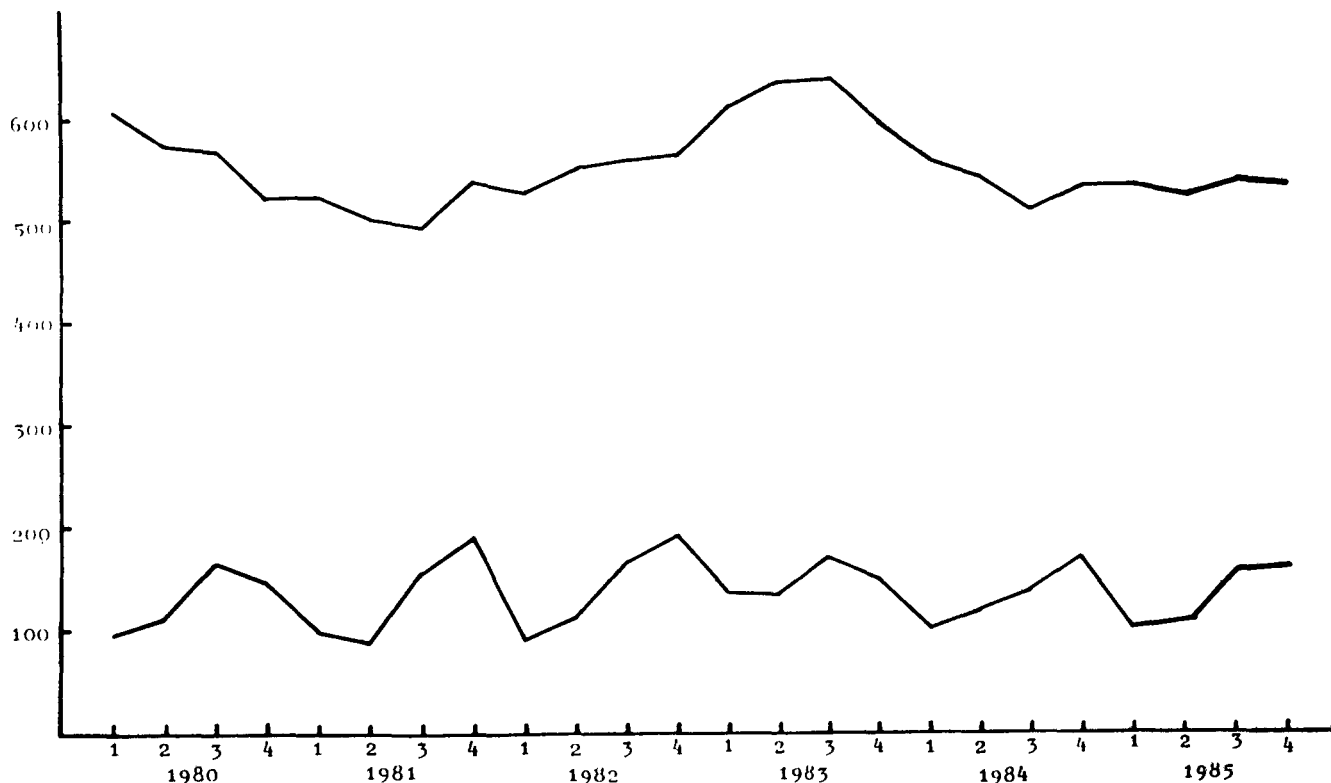
Under det fjärde kvartalet 1985 fick Statistikcentralen av polismyndigheterna uppgifter om sammanlagt 2 134 vägtrafikolyckor med personskada. I dessa olyckor dödades 165 och skadades 2 626 personer. Antalet olyckor hade ökat med 6 % och antalet skadade med 10 % men antalet dödade minskat med 5 % jämfört med motsvarande kvartal året förut.

Av olyckorna skedde 56 % (62 % mots. kvartal året förut) i tätorterna. Av samtliga fallen dödades 33 % (34 %) och skadades 51 % (58 %) i tätorterna.

Av olyckorna var antalet kollisioner mellan bil och gående 428 (472), mellan bil och cykel 319 (350), mellan bil och moped/motorcykel 119 (119), samt mellan två bilar 565 (484); antalet singelolyckor var 458 (371) och olyckor av annan typ sammanlagt 245 (218).

Antalet rattfyllerister som var delaktiga i olyckor med personskada var 153 (142) och antalet delaktiga alkoholpåverkade gående och cyklister var 83 (87). Vid rattfylleriolyckor dödades 8 (16) personer och i samtliga alkoholfallen 20 (26). Vid rattfylleriolyckor skadades 223 (177) personer och i samtliga alkoholfallen 294 (254).

Kuvio 1. Liikenteessä kuolleet neljänneksittäin (alempi) ja viimeisten 12 kk:n aikana (ylempi viiva)  
Figur 1. Antalet dödade kvartalsvis (lägre) och de senaste 12 månaderna (hörge linje)



Taulukko 1. - Tabell 1.

Tieliikenneonnettomuudet sekä niissä kuolleet ja loukkaantuneet  
Vägtrafikolyckor och därvid dödade och skadade personer

Koko maa Hela landet	Henkilövahinko-onnettomuudet Olyckor med personskada			Alkoholitapaukset (ml. omaisuusvahinko-onnettomuudet) Alkoholfall (inkl.olyckor med egendomskada)		
	Aika Tid	Onnetto- muudet Olyckor	Kuolleet Dödade	Loukkaan- tuneet Skadade	Onnetto- muudet Olyckor	Kuolleet tai loukkaan- tuneet Dödade eller skadade
1985/4. nelj. - kvart. ....	2 134	165	2 626	831	314	11
Muutos 4. nelj. 1984/1985 % - Ändring 4 kvart. 1984/1985 % ...	+ 6	- 5	+10	+ 9	+12	
1985/1.-4. nelj. - kvart. ....	7 430	533	9 134	3 058	1 180	12
Muutos 1.-4. nelj. 1984/1985 % - Ändring 1-4 kvart. 1984/1985 % ..	+ 2	- 0	+ 3	+13	+9	
Aika Tid	Taajamat - Tätort			Ei taajamat - Ej tätort		
	Onnetto- muudet Olyckor	Kuolleet Dödade	Loukkaan- tuneet Skadade	Onnetto- muudet Olyckor	Kuolleet Dödade	Loukkaan- tuneet Skadade
1985/4. nelj. -kvart. ....	1 202	45	1 338	932	120	1 288
Muutos 4. nelj. 1984/1985 % - Ändring 4 kvart. 1984/1985 % ....	- 4	-24	- 3	+ 23	+ 5	+ 28
1985/1.-4. nelj. - kvart. ....	4 330	174	4 903	3 100	359	4 231
Muutos 1.-4. nelj. 1984/1985 % - Ändring 1-4 kvart. 1984/1985 % ..	- 2	- 8	- 2	+ 8	+ 4	+ 9

TIELIIKENNEONNETTOMUUDET - VÄGTRAFIKOLYCKOR  
1985 4. NELJANNES - 4 KVARTALET

TAULUKK 2 - TABELL 2  
HENKILCVAHINKU-ONNETTOMJUDET SEKÄ NIISSÄ KUOLLEET JA LOJKKAANTUNEET LÄÄNEITTÄIN  
OLYCKOR MED PERSONSKADA OCH DÄRVID DÖDADE OCH SKADADE PERSONER LÄNSVIS

	KOKO MAA - HELA LANDET			UHRIT-OFFREN			TAAJAMAT-TÄTTBEBYGGT OMRÅDE			
	UNNETTOMUUDET - OLYCKOR	KUOL-JOHT. LUKK-JOHT. YHTEENSÄ SIITÄ ALKO-HOLITAPAUKS. DÖDADE SKADADE	YHTEENSÄ SUMMA	KUOLLEET LOUKKAANT. DÖDADE SKADADE	YHTEENSÄ SUMMA	YHTEENSÄ KUOLLEET LOUKKAANT. DÖDADE SKADADE	YHTEENSÄ SUMMA	YHTEENSÄ KUOLLEET LOUKKAANT. DÖDADE SKADADE	YHTEENSÄ SUMMA	
LÄÄNI-LÄN										
UUDENMAAN-NYLANDS	29	449	478	52	30	566	596	17	393	410
TURUN JA PORIN-ÅBO OCH BJÖRNEBORGIS	23	365	388	40	26	480	506	7	245	252
ÅRVENANMAA-ÅLAND	1	6	7	-	1	7	8	-	5	5
HÄMEEN-TAVASTEHS	18	252	270	32	19	337	356	8	168	176
KYMN-KYMMENE	9	110	119	18	10	133	143	2	72	74
MIKKELIN-ST. MICHELS	12	99	111	11	14	158	172	2	51	53
POHJOIS-KARJALAN-NORRA KARELENS	3	69	72	4	4	98	102	1	42	43
KUOPION-KUOPIU	6	97	103	8	9	130	139	-	44	44
KESKI-SUOMEN-MELLERSTA FINLANDS	10	94	104	14	10	133	143	2	62	64
VAASAN-VASA	12	187	199	13	13	249	262	1	106	107
OULUN-ULEÅBORGS	16	179	195	35	16	231	247	2	112	114
LAPIN-LAPPLANDS	13	75	88	3	13	104	117	3	38	41
YHTEENSÄ-SUMMA	152	1982	2134	230	165	2626	2791	45	1338	1383
KAUPUNGIT-STADER MUUT KUNNAT-ÖVRIGA KOMMUNER	64 88	1207 775	1271 863	131 99	66 99	1501 1125	1567 1224	36 9	1105 233	1141 242



TIELIKENNEUUNNETTUMJUJUEET - VAGTRAFIKULYCKOR.  
1985 4. NELJANNES - 4 KVARTALET

TAJLUKKU 3 SIVU 2 - TABELL 3 SIDAN 2  
HENKILUVAHINKU-ONNETTUMJUJUEET ORNETTOMJUSLOSUSHTEIDEN 4JKAA  
GLYCKOR MED PERSONSKADA EFTER ULYCKSFURHALLANDEN

	OSALLISIA YKSI EN DELAKTIG										YHTEENSÄ SUMMA		
	USALLISIA KAKSI TAI USEAMPIA-DELAKTIGA TVÄ ELLER FLERE	SAMA AJOSUUNTA LIKAKTIGA KURSER	VASTAKK.AJOSUUNTA MUTRIKTADE KURSER	RISTEÄVÄT AJOS. KOKSANDE KURSER	AJU SUORAAN EJ AVSVÄNG	AJU SUORAAN KÄÄNTYEN SUORAAN KÄÄNT. AVSVÄNG EJ AVSVÄNG	AJU SUORAAN KÄÄNTYEN SUORAAN KÄÄNT. AVSVÄNG EJ AVSVÄNG	AJU SUORAAN KÄÄNTYEN SUORAAN KÄÄNT. AVSVÄNG EJ AVSVÄNG	JALAN-KULKIJA-ONNETT. ANNAT	ELAIN-ONNETT. ANNAT		MUU	
ONNETTUMJUSLOSUSHTEET- ULYCKSFURHALLANDEN	88	11	28	10	41	29	31	124	37	112	22	50	583
TIEN PINTA-VAGENS YTA	63	6	19	5	27	20	34	96	27	131	10	26	464
KUIVA-TURK	3	2	1	-	3	3	1	5	2	6	-	3	29
MARKKA-VÄT	272	6	51	13	35	142	46	110	64	183	13	59	994
MARKKA,KULUMISURISSA VETTA													
VÄT,VATTEN I HJULSPÄR													
JÄMINEN,LUMINEN,SOHJONINEN-	2	-	-	-	2	1	2	2	1	5	-	1	16
IS-ELLER SNÖBELAGD,SÖKJIG	4	1	1	-	2	5	1	9	1	16	-	8	48
AJOKRÄT PALJ.-HJULSPÄR BAKA													
TIETU PUUTTUU-UPPGIFT SAKNAS													
LIUKKAUDEN TORJUNTA-FORHIND- RANDE AV HALKA	3	1	2	-	1	3	3	5	4	8	-	2	32
HIEKOITETTU-SANDAD	1	-	1	-	-	2	1	3	-	4	-	2	14
SUGLATTU-SALTAD	-	-	-	-	-	-	-	-	-	-	-	-	-
SUGLAHIEKOITETTU-SANDAD OCH SALTAD													
EI TORJUTTU-TIETU PUUTTUU	274	6	49	13	38	143	45	113	62	192	13	64	1012
INGEN ATGÄRD-UPPGIFT SAKNAS													
AJOKRÄTA PALJAS-KORBANAN BAR	154	19	48	15	71	52	66	225	66	249	32	79	1076
RISTEYS-KORSNING													
KÄKKIKULMIU-SPESTRANGEL	12	2	6	1	23	7	26	130	68	49	-	9	338
STOPP-MEKKKI-STOPPMARKE	1	1	1	1	3	1	3	14	7	-	-	1	33
LIIKENNEVALOT-TRAFIKLJUS													
TUJMINNASSA-I FUNKTION	1	-	11	1	8	-	31	21	4	37	-	8	122
VILKULLA-BLINKANDE	3	-	-	-	-	-	1	27	4	17	-	-	52
MJU RISTEYS-ANNAN KORSNING	3	1	8	1	8	2	12	58	14	36	-	5	148
TASURISTEYS-PLANKORSNING													
PUOMEIN-MED BCM	1	1	-	-	-	-	-	-	-	-	-	-	2
ILMAN PUOMIA-UTAN BUM	-	-	-	-	-	-	-	-	-	1	-	10	11
YHTEENSÄ	21	5	26	4	47	10	73	250	97	140	-	33	706

TIELIIKENNEONNETTOMUJDET - VÄGTRAFIK-OLYCKOR  
1985 4. NELJÄNNE - 4 KVARTALET

TAULUKKO 4A - TABELL 4A  
ONNETTOMUUKSISSA KUOLLEET TIENKÄYTTÄJÄRYHMÄN JA IKÄRYHMÄN MUKAAN  
VID OLYCKOR DÖDADE PERSONER EFTER TRAFIKANTGRUPP OCH ÅLDERSGRUPP

IKÄRYHMÄ-ÅLDERSGRUPP

	0-2	3-6	7-9	10-14	15-17	18-19	20-24	25-34	35-44	45-54	55-64	>64	YHTEENSÄ SUMMA	SIITÄ MIEHIA- DÄRAV MÄN
KJOLLEET YHT.-DÖDADE	1	-	4	4	2	7	13	18	19	26	29	42	165	112
TAPAHTUMA-ALUE-HÄNDELSEOMR. TAAJAMA-TÄTTBEBYGGT OMRÅDE	-	-	1	2	1	1	2	1	3	6	11	17	45	24
MIEHIA-MÄN	-	-	1	2	1	1	2	-	3	4	5	5	24	24
NAISIA-KVINNOR	-	-	-	-	-	-	-	1	-	2	6	12	21	-
EI-TAAJAMA-EJ TÄTTBEBYGGT	1	-	3	2	1	6	11	17	16	20	18	25	120	88
MIEHIA-MÄN	-	-	3	2	1	6	10	10	12	17	12	15	88	88
NAISIA-KVINNOR	1	-	-	-	-	-	1	7	4	3	6	10	32	-

TIENKÄYTTÄJÄRYHMÄ-TKAFIKANT-  
GRUPP

HENKILÖAUTO-PERSONBIL	-	-	-	-	-	4	5	9	11	13	5	9	56	43
KULJETTAJAT-FÖRARE	1	-	-	-	-	2	3	2	1	2	5	3	19	12
MATKUSTAJAT-PASSAGERARE	-	-	-	-	-	-	-	-	-	-	-	-	-	-
PAKETTIAUTO-PAKETBIL	-	-	-	-	-	-	-	1	-	1	1	-	3	2
KULJETTAJAT-FÖRARE	-	-	-	-	-	-	-	1	-	-	-	-	1	1
MATKUSTAJAT-PASSAGERARE	-	-	-	-	-	-	-	-	-	-	-	-	-	-
KUORMA-AUTO-LASTBIL	-	-	-	-	-	-	-	1	-	-	-	-	1	1
KULJETTAJAT-FÖRARE	-	-	-	-	-	-	-	-	-	-	-	-	1	1
MATKUSTAJAT-PASSAGERARE	-	-	-	-	-	-	-	-	-	-	-	-	-	-
LINJA-AUTO-BUSS	-	-	-	-	-	-	-	-	-	-	-	-	-	-
KULJETTAJAT-FÖRARE	-	-	-	-	-	-	-	-	-	-	-	-	-	-
MATKUSTAJAT-PASSAGERARE	-	-	-	-	-	-	-	-	-	-	-	-	-	-
TRAKTORI-TRAKTOR	-	-	-	-	-	-	-	-	-	-	-	-	-	-
KULJETTAJAT-FÖRARE	-	-	-	-	-	-	-	-	-	-	-	-	-	-
MATKUSTAJAT-PASSAGERARE	-	-	-	-	-	-	-	-	-	-	-	-	-	-
MOTORCYKEL	-	-	-	-	-	1	1	-	-	-	-	-	2	2
KULJETTAJAT-FÖRARE	-	-	-	-	-	-	-	-	-	-	-	-	-	-
MATKUSTAJAT-PASSAGERARE	-	-	-	-	-	-	-	-	-	-	-	-	-	-
MOPEDI-MOPED	-	-	-	-	-	-	-	1	1	1	2	4	11	10
KULJETTAJAT-FÖRARE	-	-	-	-	2	-	-	-	-	-	-	-	-	-
MATKUSTAJAT-PASSAGERARE	-	-	-	-	-	-	-	-	-	-	-	-	-	-
POLKUPYÖRÄ-CYKEL	-	-	2	3	-	-	-	-	1	-	5	8	19	14
KULJETTAJAT-FÖRARE	-	-	-	-	-	-	-	-	-	-	-	-	-	-
MATKUSTAJAT-PASSAGERARE	-	-	-	-	-	-	-	-	-	-	-	-	-	-
MJU KULKUNEUVU-ANNAT FORDON	-	-	-	-	-	-	-	-	-	-	-	-	-	-
KULJETTAJAT-FÖRARE	-	-	-	-	-	-	-	-	-	-	-	-	-	-
MATKUSTAJAT-PASSAGERARE	-	-	-	-	-	-	-	-	-	-	-	-	-	-
JALANKULKIJAT-FUTÅNGARE	-	-	2	1	-	-	4	3	5	9	11	18	53	27

TIELIIKENNENNETTOMUJDET - VÄSTRAFIKÖLYCKOR  
1985 4. NELJANNES - 4 KVARTALET

TAULUKKU 4B - TABELL 4B  
ONNETTOMUUKSISSA LUUKKAANTUNEET TIENKÄYTTÄJÄRYHMÄN JA IKÄRYHMÄN MUKAAN  
VID ÖLYCKOR SKADADE PERSONER EFTER TRAFIKANTGRUPP OCH ÅLDERSGRUPP

IKÄRYHMÄ-ÅLDERSGRUPP

	0-2	3-6	7-9	10-14	15-17	18-19	20-24	25-34	35-44	45-54	55-64	>64	YHTEENSÄ SUMMA	SIITÄ MIEHÄ- DÄRÄV MÄN
LOUKKAANTUNEET YHI.-SKADADE	8	41	61	106	217	213	349	455	359	292	265	260	2626	1549
TAPAHTUMA-ALUE-HANDELSEOMR. TAAJAMA-TÄTTBEBYGGT GMRÅDE	3	22	45	68	134	105	160	211	165	137	132	156	1338	732
MIEHIA-MÄN	1	14	24	33	97	66	106	116	88	63	59	65	732	732
NAISIA-KVINNOR	2	8	21	35	37	39	54	95	77	74	73	91	606	-
EI-TAAJAMA-EJ TÄTTBEBYGGT	5	19	16	38	83	108	189	244	194	155	133	104	1288	817
MIEHIA-MÄN	3	11	10	20	45	78	126	165	122	96	81	60	817	817
NAISIA-KVINNOR	2	8	6	18	38	30	63	79	72	59	52	44	471	-

TIENKÄYTTÄJÄRYHMÄ-TRAFIKANT-  
GRUPP

HENKILÖ-AUTO-PERSONBIL	-	-	-	-	4	103	159	199	149	93	61	47	815	595	
KULJETTAJAT-FÖRARE	7	21	16	27	79	55	105	100	81	69	63	55	678	311	
MATKUSTAJAT-PASSAGERARE															
PAKETTIAUTO-PAKETBIL															
KULJETTAJAT-FÖRARE	-	-	-	-	1	7	10	18	12	13	7	2	70	62	
MATKUSTAJAT-PASSAGERARE	1	-	-	-	2	3	2	7	7	2	2	3	29	16	
KUORMA-AUTO-LASTBIL															
KULJETTAJAT-FÖRARE	-	-	-	-	-	2	4	9	9	4	1	-	29	28	
MATKUSTAJAT-PASSAGERARE	-	1	1	-	1	1	-	4	2	-	2	1	13	6	
LINJA-AUTO-BUSS															
KULJETTAJAT-FÖRARE	-	-	-	-	-	-	-	1	1	-	2	-	4	4	
MATKUSTAJAT-PASSAGERARE	-	-	-	-	-	-	-	3	2	4	1	2	13	6	
TRAKTORI-TRAKTOR															
KULJETTAJAT-FÖRARE	-	-	-	-	-	1	-	2	1	1	1	-	6	6	
MATKUSTAJAT-PASSAGERARE	-	-	-	-	-	-	-	-	-	-	-	-	-	-	
MOTORIPYÖRÄ-MOTORCYKEL															
KULJETTAJAT-FÖRARE	-	-	-	-	22	4	4	1	2	-	-	-	33	31	
MATKUSTAJAT-PASSAGERARE	-	-	-	-	3	-	2	2	-	-	-	-	7	3	
MOPEDI-MOPED															
KULJETTAJAT-FÖRARE	-	-	-	9	60	4	-	2	3	7	5	10	100	94	
MATKUSTAJAT-PASSAGERARE	-	-	-	1	-	-	-	-	-	-	-	-	1	1	
POLKUPYÖRÄ-CYKEL															
KULJETTAJAT-FÖRARE	-	8	15	44	26	15	21	44	35	42	59	49	358	171	
MATKUSTAJAT-PASSAGERARE	-	2	-	1	-	-	-	-	-	-	-	-	3	1	
MUU KULKUNEUVONANNAT FORDON															
KULJETTAJAT-FÖRARE	-	-	-	-	-	-	-	2	-	3	1	-	6	6	
MATKUSTAJAT-PASSAGERARE	-	-	-	-	-	-	-	1	-	1	-	3	5	2	
JALANKULKIJAT-FOTGÄNGARE	-	9	29	24	18	18	42	60	55	53	60	88	456	206	