

## Matkailutilasto Tourism Statistics

1999, Toukokuu - May

Lisätietoja-Inquiries: Marjut Tuominen, Merja Rönkä

Vastaava tilastojohtaja-Director in charge: Ilkka Hyppönen

### Matkailu Ruotsiin kasvoi

Suomalaisten matkailu Ruotsiin lisääntyi ensimmäisellä vuosineljänneksellä ja läntinen naapurimme ohitti Viron lähialuematkailun suosituimpana kohteena. Viiron tehtiin kuitenkin enemmän päiväkäyntejä risteilyjen yhteydessä ja niiden määrä kasvoi edellisestä vuodesta. Ruotsissa yövyttiin keskimäärin kolme kertaa ja matkan kokonaiskustannukset olivat noin 1 700 markkaa henkilöä kohti. Virossa yövyttiin keskimäärin kaksi kertaa ja matkan kustannukset olivat 1 200 markkaa henkilöltä. Ulkomaanmatkailu kasvoi kokonaisuudessaan edellisen vuoden tammi-maaliskuusta, sitä vastoin kotimaassa tehtiin vähemmän matkoja kuin vuotta aiemmin. (Suomalaisten matkailusta lisää sivulta 10 alkaen)

### Matkailijoiden yöpymiset vähenivät toukokuussa 4 prosenttia

Yöpymiset Suomen majoitusliikkeissä vähenivät toukokuussa 4 prosenttia edellisvuodesta. Erityisesti vähenivät ulkomaalaisten yöpymiset, 11 prosenttia. Suomalaisten matkailijoiden yöpymisvuorokausien määrä väheni prosenttiin.

Lähes kaikkien suurimpien matkailijamaiden yöpymiset vähenivät toukokuussa edellisvuoteen verrattuna. Viime syksystä lähtien venäläisten matkailijoiden yöpymiset ovat vähentyneet tasaisesti. Toukokuussa venäläisten yöpymiset vähenivät 45 prosenttia. Italialaisten yöpymisiä oli toukokuussa 23 prosenttia viimevuotista enemmän.

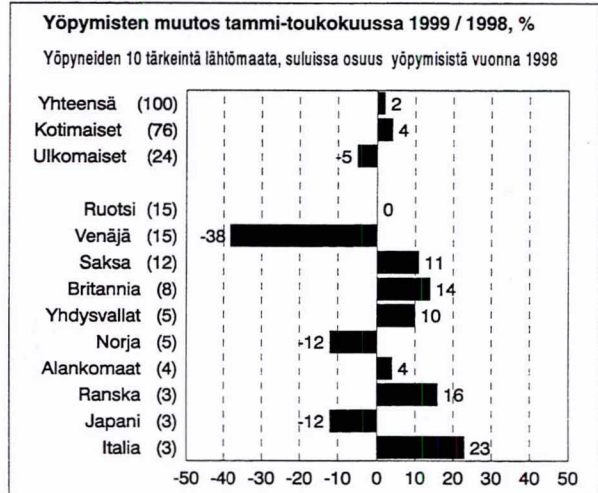
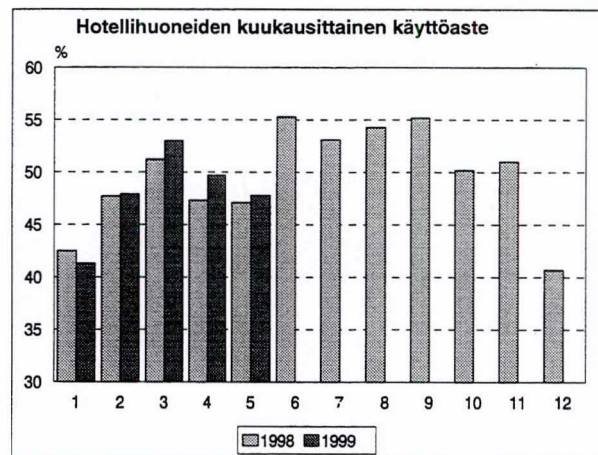
Hotellihuoneiden käyttöaste oli toukokuussa 47,8 prosenttia, kun se vuotta aiemmin oli 47,1 prosenttia. Huoneiden käyttö oli korkeimmillaan Uudellamaalla (63,5%) ja Pohjanmaalla (58,3%). 60 prosentin käyttöasteen yli päästiin Vaasassa, Oulussa ja Maarianhaminassa. Helsingin hotellien huonekäyttöaste oli toukokuussa 73 prosenttia.

Hotellihuoneiden toteutunut keskihinta oli toukokuussa 409 markkaa, kun se vuotta aiemmin oli 388 markkaa.

Tämän vuoden toukokuun ennakkotiedot perustuvat pienempään vastausprosenttiin kuin vuoden takaiset tiedot, joten tulokset saattavat olla hieman epäluotettavampia.

### Tammi-toukokuussa 5,2 miljoonaa yöpymisvuorokautta

Vaikka yöpymiset vähenivät toukokuussa, oli tammi-toukokuun yhteenlaskettu yöpymismäärä Suomen majoitusliikkeissä 2 prosenttia suurempi kuin viime vuoden vastaavana aikana. Kotimaisten matkailijoiden yöpymiset lisääntyivät 4 prosenttia, kun taas ulkomaisten matkailijoiden yöpymisvuorokaudet vähenivät 5 prosenttia. Eniten tammi-toukokuussa lisääntyivät yöpymiset Pohjois-Pohjanmaan (13,6%) ja Kanta-Hämeen (10,9%) majoitusliikkeissä.



1999 Toukokuu - May

1. Hotellikapasiteetti ja sen käyttö - Hotel capacity and capacity utilization

Maakunta - Region Kunta - Municipality	Hotellien Huoneet - Bedrooms					Vuoteet - Bedplaces		
	Hotellien lukumäärä Number of hotels	Lukumäärä Number of bedrooms	Käyttöaste Occupancy rate %	Muutos ed. vuodesta <sup>1)</sup> Change %	Peittävyys Coverage %	Keski- hintaa Price per room	Lukumäärä Number of bedplaces	Käyttöaste Occupancy rate %
KOKO MAA	660	42 664	47,8	0,8	92,6	409	88 706	34,6
MANNER-SUOMI	642	41 841	47,6	0,8	92,5	409	86 899	34,3
UUSIMAA	98	10 730	63,5	0,2	95,6	481	19 450	47,2
Espoo	14	1 196	54,9	-8,6	100,0	384	2 246	42,1
Helsinki	41	6 175	73,0	2,7	95,1	521	11 207	51,8
Kirkkonummi	4	332	46,1	7,9	100,0	282	433	39,4
Tammisaari	4	82	36,4	-6,2	100,0	324	199	20,2
Vantaa	9	1 410	50,8	0,6	99,2	470	2 358	41,0
ITÄ-UUSIMAA	7	496	42,7	-1,4	100,0	444	807	32,9
Porvoo	5	439	43,7	-2,9	100,0	459	693	35,4
VARSINAIS-SUOMI	36	3 053	50,1	-0,8	96,8	408	5 722	39,8
Turku	16	2 006	48,5	-3,1	100,0	424	3 650	38,1
SATAKUNTA	30	1 458	36,9	-4,2	97,0	405	2 781	26,1
Pori	9	733	38,9	3,3	98,6	426	1 300	29,0
Rauma	7	283	55,5	-19,1	100,0	389	511	38,3
KANTA-HÄME	20	1 146	40,5	2,7	93,2	351	2 347	29,0
Hämeenlinna	6	591	50,3	7,1	100,0	358	1 131	37,0
PIRKANMAA	44	3 073	52,6	5,1	96,6	411	6 210	40,2
Tampere	17	1 852	59,2	9,5	99,3	419	3 528	43,9
PÄIJÄT-HÄME	20	1 564	36,0	-0,7	96,3	378	3 176	31,9
Heinola	4	341	47,9	-5,3	100,0	389	739	49,0
Lahti	10	892	31,3	-1,2	96,9	387	1 653	24,2
KYMENLAAKSO	24	1 100	36,6	-3,9	91,5	346	2 135	28,9
Kotka	8	437	33,6	-5,5	97,3	357	786	27,0
Kouvola	5	370	44,4	0,3	94,9	332	677	33,2
ETELÄ-KARJALA	25	1 328	47,8	0,5	90,0	359	2 669	37,2
Imatra	6	385	53,8	6,3	100,0	379	700	43,8
Lappeenranta	9	598	49,5	-7,6	100,0	363	1 102	39,8
ETELÄ-SAVO	36	1 560	38,1	2,6	80,4	337	3 449	28,2
Mikkeli	5	420	29,4	-5,0	100,0	376	803	20,4
Savonlinna	4	233	56,3	-10,5	100,0	330	457	45,5
POHJOIS-SAVO	33	2 057	48,2	0,2	86,1	358	4 465	39,7
Iisalmi	4	205	48,6	3,1	100,0	320	354	43,3
Kuopio	13	941	44,9	-5,9	96,0	376	1 836	33,2
Varkaus	4	289	51,3	-7,7	100,0	404	565	47,1
POHJOIS-KARJALA	30	1 256	35,0	3,7	90,7	399	2 952	24,4
Joensuu	8	502	41,9	5,6	100,0	445	883	33,3
Lieksa	5	124	18,7	-1,4	100,0	303	356	12,1
KESKI-SUOMI	40	2 406	45,9	6,5	90,4	356	5 835	28,9
Jyväskylä	11	1 202	56,1	13,1	100,0	369	2 199	39,6
Jämsä	4	315	19,1	-5,5	100,0	372	1 302	9,3
ETELÄ-POHJANMAA	21	1 050	55,4	10,4	81,4	344	2 080	46,3
Seinäjoki	5	395	50,2	15,1	94,2	359	736	34,8
POHJANMAA	20	919	58,3	5,8	82,4	378	2 084	36,8
Vaasa	7	530	64,7	11,8	100,0	377	1 343	37,0
KESKI-POHJANMAA	11	571	43,5	3,7	89,0	281	1 029	33,5
Kokkola	5	435	44,3	4,5	100,0	284	728	34,5
POHJOIS-POHJANMAA	46	2 382	43,7	1,9	95,4	370	5 252	30,3
Kalajoki	4	119	30,6	5,2	100,0	323	384	18,7
Kuusamo	7	466	27,9	1,6	97,9	323	1 089	21,1
Oulu	8	886	63,5	3,6	100,0	432	1 649	46,3
KAINUU	22	1 454	28,7	1,4	94,4	251	4 608	16,7
Kajaani	7	575	40,7	7,2	100,0	286	1 073	27,3
Sotkamo	5	420	28,1	-8,5	100,0	177	1 477	24,8
LAPPI	79	4 238	23,1	-5,0	87,7	331	9 848	16,1
Enontekiö	5	238	25,3	-5,0	100,0	397	537	18,9
Inari	13	839	17,2	-4,7	94,3	265	1 894	14,6
Kittilä	4	348	42,1	-6,0	100,0	309	1 003	23,2
Kolari	6	293	9,5	-4,6	100,0	267	717	8,9
Rovaniemen mlk	6	170	11,9	11,2	90,6	385	455	7,8
Rovaniemi	11	965	26,2	-12,3	100,0	367	1 812	19,3
Sodankylä	6	185	11,0	-2,9	89,7	349	648	4,2
AHVENANMAA	18	823	55,5	-0,6	97,1	422	1 807	45,3
Maarianhamina	8	511	62,7	-0,6	100,0	517	1 006	56,0

<sup>1)</sup> %-yksikön muutokset laskettu edellisen vuoden ennakkotiedoista - %-unit is calculated from preliminary data for the previous year

## 1. Hotellikapasiteetti ja sen käyttö - Hotel capacity and capacity utilization

Maakunta - Region Kunta - Municipality	Hotellien Huoneet - Bedrooms					Vuoteet - Bedplaces		
	lukumäärä Number of hotels	Lukumäärä Number of bedrooms	Käyttöaste Occupancy rate %	Muutos ed. vuodesta <sup>1)</sup> Change %	Peittävyys Coverage %	Keski- hinta Price per room	Lukumäärä Number of bedplaces	Käyttöaste Occupancy rate %
KOKO MAA	652	41 922	47,9	1,0	96,3	411	87 092	36,6
MANNER-SUOMI	638	41 298	48,1	1,0	96,3	411	85 787	36,7
UUSIMAA	98	10 713	57,2	2,1	97,3	485	19 589	42,2
Espoo	14	1 195	50,4	-2,3	99,1	388	2 246	37,9
Helsinki	42	6 189	64,5	4,4	98,3	523	11 358	45,4
Kirkkonummi	4	340	35,2	-2,1	100,0	288	441	32,0
Lohja	4	173	32,1	-1,5	98,2	268	370	24,6
Vantaa	9	1 385	50,6	3,1	99,2	462	2 358	40,0
ITÄ-UUSIMAA	7	495	36,5	-1,1	100,0	442	806	28,5
Porvoo	5	438	38,3	-0,8	100,0	450	690	31,1
VARSINAIS-SUOMI	35	2 864	47,1	0,7	97,5	392	5 317	38,5
Turku	15	1 824	45,7	-0,4	100,0	409	3 276	36,4
SATAKUNTA	29	1 310	30,7	-6,3	97,6	398	2 508	21,8
Pori	7	592	36,6	-2,3	98,3	424	1 053	27,0
Rauma	7	283	41,1	-13,3	100,0	386	510	29,4
KANTA-HÄME	20	1 150	38,4	4,7	94,6	333	2 308	28,9
Hämeenlinna	6	602	44,1	6,9	100,0	343	1 153	31,7
PIRKANMAA	44	3 052	51,8	3,5	97,5	415	6 188	40,5
Tampere	17	1 830	55,3	5,1	99,9	418	3 506	40,7
PÄIJÄT-HÄME	19	1 498	37,6	-1,7	98,3	377	2 991	33,8
Heinola	4	341	43,1	-4,1	96,0	374	739	47,1
Lahti	10	870	34,4	-2,5	99,4	396	1 605	28,0
KYMENLAAKSO	22	1 028	36,4	-1,3	93,1	330	2 023	26,8
Kotka	6	382	32,8	-6,9	99,4	344	708	24,6
Kouvola	5	370	43,8	4,7	89,2	333	677	31,7
ETELÄ-KARJALA	25	1 294	40,5	0,0	93,9	370	2 575	31,5
Imatra	6	385	49,8	3,0	100,0	394	700	41,7
Lappeenranta	9	587	41,2	-4,8	100,0	367	1 078	31,8
ETELÄ-SAVO	34	1 479	36,5	2,3	92,1	339	3 249	27,9
Mikkeli	5	420	36,3	2,3	98,1	371	803	26,0
Savonlinna	4	233	51,6	-1,3	100,0	339	457	42,5
POHJOIS-SAVO	34	2 073	50,5	0,1	96,0	365	4 457	41,0
Iisalmi	4	205	51,4	4,4	100,0	323	359	46,9
Kuopio	14	950	50,4	-0,9	99,2	384	1 826	39,7
Varkaus	4	285	48,0	-2,1	96,1	378	545	40,7
POHJOIS-KARJALA	29	1 220	39,5	2,9	96,8	381	2 815	29,3
Joensuu	8	501	45,8	9,0	100,0	427	881	35,1
Lieksa	5	132	27,3	-8,3	95,5	323	377	24,0
KESKI-SUOMI	40	2 414	45,8	0,4	95,6	349	5 859	35,3
Jyväskylä	11	1 209	49,2	2,1	100,0	351	2 214	38,1
Jämsä	4	316	43,9	-9,0	100,0	377	1 302	35,7
ETELÄ-POHJANMAA	21	1 057	56,0	7,5	94,8	302	2 074	47,0
Seinäjoki	5	392	50,4	12,9	97,7	361	730	35,6
POHJANMAA	20	897	49,8	3,1	90,3	383	2 025	30,8
Vaasa	7	515	55,3	8,3	100,0	387	1 307	29,9
KESKI-POHJANMAA	11	567	36,7	-2,7	93,8	281	1 000	29,0
Kokkola	5	435	38,2	-2,9	100,0	289	728	30,1
POHJOIS-POHJANMAA	45	2 353	49,7	2,3	97,2	402	5 178	37,9
Kalajoki	4	114	27,6	4,5	92,3	339	369	17,9
Kuusamo	7	464	50,1	0,8	97,8	425	1 096	42,7
Oulu	8	886	64,9	3,1	100,0	453	1 649	49,6
KAINUU	24	1 492	42,9	-1,5	98,8	313	4 666	32,2
Kajaani	7	575	40,4	6,0	100,0	322	1 057	30,2
Sotkamo	6	438	61,0	-3,4	100,0	294	1 517	48,9
LAPPI	83	4 342	47,8	-1,3	94,7	408	10 159	38,0
Enontekiö	5	240	31,6	-2,0	94,0	387	544	25,6
Inari	13	838	50,8	-3,7	94,9	398	1 883	44,3
Kittilä	4	348	71,6	-6,6	100,0	479	1 003	50,8
Kolari	7	309	53,4	0,9	100,0	435	778	45,1
Rovaniemen mlk	6	157	16,4	6,0	93,9	334	421	10,6
Rovaniemi	11	965	49,9	-1,1	100,0	382	1 816	39,0
Salla	5	171	52,3	4,0	79,4	310	544	54,4
Sodankylä	8	247	34,7	0,0	98,5	332	840	18,2
AHVENANMAA	14	624	34,5	-1,1	95,9	415	1 306	27,7
Maarianhamina	7	416	39,5	-1,7	96,9	457	821	33,0

<sup>1)</sup> %-yksikön muutokset laskettu edellisen vuoden ennakkotiedoista - %-unit is calculated from preliminary data for the previous year

## 1999 Toukokuu - May

## 2. Saapuneet vieraat ja yöpymiset maakunnittain - Visitor arrivals and nights spent by region

Maakunta - Region Kunta - Municipality	Kaikki liikkeet - All establishments				Hotellit - Hotels				
	Saapuneet - Arrivals		Yöpymiset - Nights		Saapuneet - Arrivals		Yöpymiset - Nights		
	Yhteensä Total	Ulkom. Non-resid.	Yhteensä Total	Muutos <sup>1)</sup> Change (%)	Ulkom. Non-resid.	Yhteensä Total	Ulkom. Non-resid.	Yhteensä Total	Ulkom. Non-resid.
KOKO MAA	522 943	111 775	957 544	-3,7	222 139	478 365	106 722	851 983	210 838
MANNER-SUOMI	506 813	105 114	933 400	-3,3	210 979	462 235	100 061	827 839	199 678
UUSIMAA	161 140	63 198	291 259	-4,3	124 750	152 262	61 262	270 203	119 685
Espoo	.	.	.	.	.	13 015	3 270	28 667	8 717
Helsinki	104 328	50 345	186 110	-5,9	100 015	98 949	48 637	171 192	95 557
Kirkkonummi	.	.	.	.	.	3 122	198	5 016	388
Tammisaari	.	.	.	.	.	739	163	1 188	279
Vantaa	.	.	.	.	.	22 452	7 588	29 357	10 955
ITÄ-UUSIMAA	5 736	885	9 872	2,3	1 789	4 539	690	7 967	1 414
Porvoo	.	.	.	.	.	4 217	551	7 323	1 137
VARSINAIS-SUOMI	40 071	7 969	77 684	-0,2	17 186	35 938	7 394	68 107	16 101
Turku	25 119	5 207	46 118	0,0	11 767	23 270	4 685	43 082	10 829
SATAKUNTA	12 518	1 668	21 770	3,2	4 307	11 846	1 614	20 609	4 208
Pori	6 997	811	11 117	32,6	1 530	6 630	783	10 486	1 472
Rauma	.	.	.	.	.	2 890	655	5 984	2 249
KANTA-HÄME	16 174	1 081	26 507	-3,7	1 803	13 493	1 017	19 902	1 697
Hämeenlinna	.	.	.	.	.	8 522	689	12 980	1 182
PIRKANMAA	47 184	5 671	82 286	8,5	13 424	43 823	5 479	74 634	12 692
Tampere	.	.	.	.	.	29 173	4 881	47 526	11 314
PÄIJÄT-HÄME	19 920	2 150	32 794	-2,7	4 438	18 239	2 068	29 517	4 160
Heinola	.	.	.	.	.	6 186	187	11 214	485
Lahti	.	.	.	.	.	8 421	1 600	11 822	2 588
KYMENLAAKSO	12 686	1 566	21 624	-7,7	3 044	10 343	1 400	17 073	2 764
Kotka	.	.	.	.	.	4 070	756	6 245	1 265
Kouvola	.	.	.	.	.	4 249	452	6 562	1 127
ETELÄ-KARJALA	17 268	2 269	29 574	7,2	4 118	15 735	2 070	27 011	3 707
Imatra	.	.	.	.	.	4 525	640	9 511	1 348
Lappeenranta	.	.	.	.	.	9 202	1 175	13 538	1 772
ETELÄ-SAVO	15 116	1 189	30 776	-0,3	1 986	12 319	1 052	23 476	1 630
Mikkeli	.	.	.	.	.	3 840	497	5 030	779
Savonlinna	.	.	.	.	.	3 351	337	6 453	495
POHJOIS-SAVO	21 816	1 234	45 041	-12,1	2 703	21 341	1 172	43 680	2 483
Iisalmi	.	.	.	.	.	2 203	121	4 754	257
Kuopio	.	.	.	.	.	11 592	758	17 869	1 397
Varkaus	.	.	.	.	.	3 488	280	8 360	739
POHJOIS-KARJALA	12 410	1 002	21 777	6,0	2 388	11 346	941	19 939	2 240
Joensuu	.	.	.	.	.	6 282	683	9 040	1 620
Lieksa	.	.	.	.	.	780	36	1 337	185
KESKI-SUOMI	29 056	2 638	49 267	7,1	5 598	27 502	2 623	46 465	5 534
Jyväskylä	.	.	.	.	.	17 272	1 999	27 140	4 286
Jämsä	.	.	.	.	.	1 834	74	3 777	184
ETELÄ-POHJANMAA	13 434	612	29 470	-12,6	1 296	11 730	580	23 636	1 264
Seinäjoki	.	.	.	.	.	5 685	349	7 480	688
POHJANMAA	13 350	3 666	22 448	-26,3	6 994	12 055	3 433	19 914	6 598
Vaasa	.	.	.	.	.	10 322	3 014	15 397	5 722
KESKI-POHJANMAA	6 102	337	14 422	40,3	830	5 584	294	9 471	750
Kokkola	.	.	.	.	.	4 934	220	7 797	633
POHJOIS-POHJANMAA	29 055	3 021	52 524	-1,0	5 764	26 080	2 822	47 010	5 489
Kalajokki	.	.	.	.	.	1 488	18	2 268	21
Kuusamo	3 294	355	7 716	-10,8	750	2 955	339	6 929	705
Oulu	.	.	.	.	.	15 523	2 324	23 664	4 465
KAINUU	10 304	547	25 184	-7,1	1 015	8 866	501	21 617	937
Kajaani	.	.	.	.	.	4 800	386	9 093	663
Sotkamo	3 565	71	11 962	-17,5	193	2 914	58	9 725	170
LAPPI	23 473	4 411	49 121	-19,7	7 546	19 194	3 649	37 608	6 325
Enontekiö	1 955	267	6 547	-21,6	408	784	124	2 358	136
Inari	3 746	1 232	7 788	-29,7	1 718	3 614	1 221	7 599	1 695
Kittilä	3 275	313	9 014	-17,0	1 019	2 605	268	7 101	917
Kolari	767	49	2 845	-39,6	78	260	44	849	63
Rovaniemen mlk	.	.	.	.	.	212	9	667	9
Rovaniemi	.	.	.	.	.	7 138	1 694	10 818	2 959
Sodankylä	.	.	.	.	.	479	97	728	120
AHVENANMAA	.	.	.	.	.	16 130	6 661	24 144	11 160
Maarianhamina	.	.	.	.	.	11 374	4 687	17 469	8 030

<sup>1)</sup> muutosprosentti laskettu edellisen vuoden ennakkotiedoista - Change % is calculated from preliminary data for the previous year

1999 Tammi – toukokuu — January – May

2. Saapuneet vieraat ja yöpymiset maakunnittain - Visitor arrivals and nights spent by region

Maakunta - Region Kunta - Municipality	Kaikki liikkeet - All establishments				Hotellit - Hotels				
	Saapuneet - Arrivals		Yöpymiset - Nights		Saapuneet - Arrivals		Yöpymiset - Nights		
	Yhteensä Total	Ulkom. Non-resid.	Yhteensä Total	Muutos <sup>1)</sup> Change (%)	Ulkom. Non-resid.	Yhteensä Total	Ulkom. Non-resid.	Yhteensä Total	Ulkom. Non-resid.
KOKO MAA	2 577 317	482 696	5 187 907	1,8	1 074 683	2 377 904	460 730	4 554 844	1 000 965
MANNER-SUOMI	2 544 733	467 778	5 141 005	1,9	1 052 191	2 345 320	445 812	4 507 942	978 473
UUSIMAA	691 519	262 043	1 278 011	0,3	524 417	664 025	254 771	1 196 428	503 367
Espoo	.	.	.	.	.	53 774	13 735	121 879	38 233
Helsinki	446 780	204 663	822 435	2,4	415 839	429 340	198 036	761 866	396 396
Kirkkonummi	.	.	.	.	.	12 364	528	19 620	1 066
Lohja	.	.	.	.	.	7 059	621	13 664	1 514
Vantaa	.	.	.	.	.	110 103	36 660	139 702	51 407
ITÄ-UUSIMAA	23 135	3 392	40 111	8,4	6 963	19 114	2 897	33 468	6 040
Porvoo	.	.	.	.	.	17 567	2 401	31 116	5 180
VARSINAIS-SUOMI	162 611	28 569	323 247	4,3	63 102	151 781	26 977	298 566	59 188
Turku	99 452	18 206	187 918	0,5	42 464	94 805	16 702	178 894	38 902
SATAKUNTA	49 749	5 639	79 172	-15,3	13 107	48 550	5 574	76 811	12 934
Pori	.	.	.	.	.	26 488	3 103	39 170	5 843
Rauma	.	.	.	.	.	12 625	1 920	22 079	5 694
KANTA-HÄME	71 545	3 704	122 642	10,9	8 490	60 989	3 560	94 113	8 166
Hämeenlinna	.	.	.	.	.	34 616	2 175	53 309	4 967
PIRKANMAA	236 037	20 544	399 802	6,0	47 648	224 075	19 995	366 832	44 390
Tampere	.	.	.	.	.	140 968	17 433	213 829	38 221
PÄIJÄT-HÄME	94 265	10 945	167 473	-5,4	26 548	86 141	10 541	148 272	25 349
Heinola	.	.	.	.	.	25 717	1 112	49 665	3 270
Lahti	.	.	.	.	.	43 329	7 901	67 078	16 123
KYMENLAAKSO	49 297	6 147	84 845	-4,2	12 052	44 040	5 853	74 622	11 336
Kotka	.	.	.	.	.	16 102	2 938	25 522	4 884
Kouvola	.	.	.	.	.	19 030	1 976	29 183	4 805
ETELÄ-KARJALA	64 713	9 770	119 267	-3,1	19 241	61 528	9 444	113 290	18 430
Imatra	.	.	.	.	.	20 311	2 917	44 102	5 938
Lappeenranta	.	.	.	.	.	33 607	4 693	51 544	7 250
ETELÄ-SAVO	72 680	4 919	161 535	2,9	15 644	62 933	3 977	122 631	8 782
Mikkeli	.	.	.	.	.	21 395	1 880	30 621	3 576
Savonlinna	.	.	.	.	.	14 282	1 051	29 162	2 086
POHJOIS-SAVO	135 718	6 329	287 555	-0,2	18 245	127 699	5 874	261 312	15 718
Iisalmi	.	.	.	.	.	13 073	529	25 458	951
Kuopio	.	.	.	.	.	69 477	3 423	107 990	8 697
Varkaus	.	.	.	.	.	12 336	1 079	32 867	2 331
POHJOIS-KARJALA	65 119	5 119	127 936	8,4	17 257	61 117	4 804	119 288	16 204
Joensuu	.	.	.	.	.	29 398	2 786	45 874	8 546
Lieksa	5 867	393	14 444	3,7	1 576	5 092	377	12 848	1 544
KESKI-SUOMI	170 129	13 885	326 794	6,6	35 830	160 644	13 228	298 978	32 638
Jyväskylä	.	.	.	.	.	80 000	7 178	126 895	16 031
Jämsä	.	.	.	.	.	29 253	2 040	71 774	7 554
ETELÄ-POHJANMAA	72 958	2 617	165 728	-5,6	6 475	66 979	2 564	138 132	6 409
Seinäjoki	.	.	.	.	.	28 492	1 611	38 334	3 781
POHJANMAA	52 934	11 887	89 800	-21,7	22 396	50 476	11 570	84 189	21 590
Vaasa	.	.	.	.	.	39 959	9 699	58 994	17 569
KESKI-POHJANMAA	28 037	1 143	50 484	2,8	3 838	26 174	964	41 150	2 576
Kokkola	.	.	.	.	.	23 321	865	33 123	2 392
POHJOIS-POHJANMAA	174 238	14 805	363 986	13,6	32 665	152 929	14 315	283 576	31 716
Kalajoki	.	.	.	.	.	5 444	62	8 797	118
Kuusamo	35 400	2 912	91 851	-3,8	8 410	27 648	2 756	68 816	7 997
Oulu	.	.	.	.	.	82 306	9 768	121 066	18 347
KAINUU	97 813	4 736	275 836	0,1	19 514	80 607	4 454	222 904	18 480
Kajaani	.	.	.	.	.	25 418	1 638	48 080	3 353
Sotkamo	42 221	2 190	142 946	-5,2	12 280	32 148	2 154	108 693	12 160
LAPPI	232 236	51 585	676 781	4,5	158 759	195 519	44 450	533 380	135 160
Enontekiö	9 429	2 076	33 293	-14,7	5 316	5 299	904	18 244	2 009
Inari	37 730	9 415	120 591	-9,8	29 141	36 183	8 936	116 139	27 183
Kittilä	31 649	4 139	107 745	-0,4	18 035	24 759	3 556	76 346	14 976
Kolari	18 099	1 608	81 858	-7,0	6 856	11 097	1 573	46 546	6 697
Rovaniemen mik	.	.	.	.	.	1 945	716	5 039	1 618
Rovaniemi	.	.	.	.	.	54 884	19 047	106 916	50 766
Salla	.	.	.	.	.	7 169	287	35 051	1 568
Sodankylä	.	.	.	.	.	8 370	2 726	22 932	9 221
AHVENANMAA	.	.	.	.	.	32 584	14 918	46 902	22 492
Maarianhamina	.	.	.	.	.	26 439	12 216	38 216	18 142

<sup>1)</sup> muutosprosentti laskettu edellisen vuoden ennakkotiedoista - Change % is calculated from preliminary data for the previous year

1999 Toukokuu - May

3. Saapuneet vieraat ja yöpymiset asuinmaan mukaan - Visitor arrivals and nights spent by country of residence

Asuinmaa Country of residence	Saapuneet Yöpymiset - Nights spent							
	Arrivals	Yhteensä Total	Hotellit Hotels	Muutos <sup>1)</sup> Change	Matk.kodit Similar % establishm.	Lomakylät Holiday villages	Leirintäalueet Camping sites	Retkeilymajat Youth hostels
Yhteensä Total								
Yhteensä - Total	522 943	957 544	851 983	-2,3	39 693	11 349	43 733	10 786
Suomi - Residents	411 168	735 405	641 145	0,2	35 756	10 331	40 291	7 882
Ulkomaat-Non-residents	111 775	222 139	210 838	-9,0	3 937	1 018	3 442	2 904
Eurooppa - Europe	88 109	171 386	161 653	-10,5	3 171	951	3 243	2 368
EU	65 155	123 934	118 945	-2,8	1 145	377	1 782	1 685
Skandinavia	33 851	57 044	55 049	-5,6	329	205	973	488
Aasia - Asia	7 862	15 916	15 525	-2,2	183	24	25	159
Oseania - Oceania	831	1 973	1 799	4,9	43	7	11	113
Afrikka - Africa	292	959	748	-24,7	128	2	28	53
Amerikka - America	9 107	20 652	20 060	2,6	252	34	97	209
Ruotsi - Sweden	24 733	39 467	38 551	-6,5	283	170	281	182
Venäjä - Russia	9 176	18 084	16 262	-46,0	844	458	385	135
Saksa - Germany	10 205	20 723	19 609	-8,4	202	101	563	248
Iso-Britannia - UK	11 845	23 360	22 958	7,8	168	20	71	143
Yhdysvallat - USA	7 884	17 435	17 018	8,6	181	34	62	140
Norja - Norway	4 939	9 518	8 797	-5,2	3	29	597	92
Japani - Japan	4 380	6 749	6 594	-13,7	53	10	2	90
Alankomaat - Netherlands	3 172	6 319	5 615	-6,9	82	12	508	102
Ranska - France	3 351	6 709	6 146	-14,2	78	14	69	402
Italia - Italy	3 186	8 125	7 629	18,7	90	5	51	350
Tanska - Denmark	3 907	7 377	7 172	1,1	18	6	89	92
Viro - Estonia	2 996	6 164	5 092	12,7	755	30	199	88
Sveitsi - Switzerland	1 728	3 663	3 511	-24,2	48	3	44	57
Espanja - Spain	1 294	2 972	2 786	-7,7	23	27	37	99
Puola - Poland	993	2 675	2 509	-4,6	21	50	87	8
Itävalta - Austria	1 084	2 480	2 427	-24,6	11	-	26	16
Belgia - Belgium	1 111	2 205	1 996	-13,0	84	12	86	27
Kanada - Canada	818	2 217	2 133	-6,8	20	-	35	29
Kiina - China	1 200	3 624	3 583	16,1	39	2	-	-
Australia	678	1 558	1 420	-7,3	25	4	11	98
Latvia	727	1 282	1 105	10,6	47	2	55	73
Kreikka - Greece	465	1 520	1 421	9,9	93	1	-	5
Tšekki - Czech	389	1 097	1 056	-43,5	2	-	13	26
Unkari - Hungary	641	1 782	1 464	6,8	254	2	17	45
Etelä-Korea - South Korea	341	591	577	27,9	3	-	-	11
Brasilia - Brazil	163	361	351	-46,7	1	-	-	9
Liettua - Lithuania	462	919	848	37,9	6	-	57	8
Portugali - Portugal	347	1 656	1 634	148,0	9	9	-	4
Intia - India	303	1 139	1 085	-13,3	39	10	3	2
Taiwan	202	366	364	15,9	-	2	-	-
Israel	295	630	611	12,3	4	-	12	3
Irlanti - Ireland	334	704	684	-27,8	4	-	1	15
Thaimaa - Thailand	76	176	176	-6,9	-	-	-	-
Turkki - Turkey	181	374	350	3,2	12	-	-	12
Islanti - Iceland	271	681	528	-23,0	25	-	6	122
Erittelemätön - Not specified	5 574	11 253	11 053	-14,7	160	-	38	2

<sup>1)</sup> muutosprosentti laskettu edellisen vuoden ennakkotiedoista - Change % is calculated from preliminary data for the previous year

3. Saapuneet vieraat ja yöpymiset asuinmaan mukaan - Visitor arrivals and nights spent by country of residence

Asuinmaa Country of residence	Saapuneet Yöpymiset - Nights spent							
	Arrivals		Hotellit Hotels	Muutos <sup>1)</sup> Change	Matk.kodit Similar % establishm.	Lomakylät Holiday villages	Leirintäalueet Camping sites	Retkeilymajat Youth hostels
	Yhteensä Total	Yhteensä Total						
Yhteensä - Total	2 577 317	5 187 907	4 554 844	0,9	210 261	120 003	259 894	42 905
Suomi - Residents	2 094 621	4 113 224	3 553 879	2,8	190 478	102 565	237 478	28 824
Ulkomaat-Non-residents	482 696	1 074 683	1 000 965	-5,3	19 783	17 438	22 416	14 081
<b>Eurooppa - Europe</b>	<b>399 032</b>	<b>884 593</b>	<b>817 633</b>	<b>-5,7</b>	<b>16 432</b>	<b>16 895</b>	<b>21 928</b>	<b>11 705</b>
EU	270 908	583 253	547 695	9,7	5 997	9 586	12 494	7 481
Skandinavia	125 826	215 751	207 078	1,0	2 115	483	3 984	2 091
Aasia - Asia	27 354	61 731	59 451	-7,0	985	352	103	840
Oseania - Oceania	2 321	6 397	5 907	15,5	157	51	13	269
Afriikka - Africa	940	3 586	2 804	-28,8	622	3	28	129
Amerikka - America	28 102	71 573	68 926	7,0	1 174	119	261	1 093
<b>Ruotsi - Sweden</b>	<b>88 227</b>	<b>142 526</b>	<b>139 066</b>	<b>1,5</b>	<b>1 718</b>	<b>286</b>	<b>429</b>	<b>1 027</b>
Venäjä - Russia	64 888	158 691	141 746	-40,3	5 650	5 860	3 796	1 639
Saksa - Germany	47 039	125 393	115 176	12,2	1 025	3 826	3 998	1 368
Iso-Britannia - UK	46 565	100 464	97 629	14,8	341	1 534	258	702
Yhdysvallat - USA	23 395	57 688	55 848	9,6	882	103	156	699
Norja - Norway	20 875	40 390	36 267	-11,3	130	155	3 410	428
Japani - Japan	16 627	31 723	30 669	-12,7	171	227	46	610
Alankomaat - Netherlands	17 015	39 014	36 938	4,9	196	205	1 329	346
Ranska - France	19 741	48 119	38 063	10,2	531	3 031	4 942	1 552
Italia - Italy	12 141	35 162	33 213	22,8	308	155	324	1 162
Tanska - Denmark	15 834	30 665	29 816	18,9	221	42	139	447
Viro - Estonia	16 618	33 695	28 794	-9,7	2 755	856	522	768
Sveitsi - Switzerland	7 576	21 812	20 654	7,5	134	96	755	173
Espanja - Spain	7 218	17 139	16 387	-14,7	169	154	97	332
Puola - Poland	4 565	12 329	11 070	21,8	349	113	686	111
Itävalta - Austria	3 705	9 122	8 525	1,2	202	164	117	114
Belgia - Belgium	6 864	14 680	13 433	32,0	270	38	744	195
Kanada - Canada	3 254	9 992	9 674	27,0	48	4	98	168
Kiina - China	3 148	9 317	9 151	-3,6	134	2	26	4
Australia	1 962	5 265	4 834	5,9	135	47	13	236
Latvia	3 465	7 193	6 600	5,6	215	94	128	156
Kreikka - Greece	2 434	7 120	6 459	-10,5	535	55	-	71
Tšekki - Czech	1 567	4 494	4 357	-16,0	51	29	17	40
Unkari - Hungary	2 624	7 206	6 145	27,7	892	3	23	143
Etelä-Korea - South Korea	908	1 995	1 919	3,5	9	-	-	67
Brasilia - Brazil	713	1 788	1 691	-43,5	35	8	6	48
Liettua - Lithuania	1 894	4 285	3 971	7,2	38	24	69	183
Portugali - Portugal	1 840	6 022	5 845	66,3	30	33	71	43
Intia - India	1 008	4 396	4 206	15,0	133	38	6	13
Taiwan	508	978	968	22,1	6	4	-	-
Israel	1 338	2 991	2 731	18,1	155	65	15	25
Irlanti - Ireland	1 890	6 656	6 093	86,4	377	63	7	116
Thaimaa - Thailand	339	823	817	-4,4	5	-	-	1
Turkki - Turkey	812	2 036	1 949	-4,2	64	-	2	21
Islanti - Iceland	869	2 086	1 851	-1,6	46	-	6	183
Erittelemätön - Not specified	24 947	46 803	46 244	-11,8	413	18	83	45

<sup>1)</sup> muutosprosentti laskettu edellisen vuoden ennakkotiedoista - Change % is calculated from preliminary data for the previous year

**4. Kansainvälisen lentoliikenteen matkustajat (1000, saapuneet + lähteneet + vaihtomatkustajat)**  
 International passenger transport by air (1000, arrivals + departures + connecting passengers)

Kuukausi Month	1997	1998	1999	Muutos, % Change
1	436	475	524	10
2	433	467	462	-1
3	528	561	573	2
4	514	563	578	3
5	554	604	635	5
6	627	673		
7	580	615		
8	589	667		
9	565	628		
10	571	620		
11	505	564		
12	519	575		
<b>Koko vuosi - Whole year</b>	<b>6 432</b>	<b>7 012</b>		

**Kotimaan lentoliikenteen matkustajat (1000)**  
 Domestic passenger transport by air (1000)

Koko vuosi - Whole year	5 316	5 972		
1 - 5	2 235	2 491	2 175	-13
<b>Kaikki matkustajat (1000)</b> Passengers total (1000)				
Koko vuosi- Whole year	11 748	12 984		
1 - 5	4 701	5 161	4 947	-4
<b>Helsinki-Vantaa</b>				
Koko vuosi- Whole year	8 476	9 370		
1 - 5	3 347	3 678	3 624	-1

Lähde: Ilmailulaitos  
 Source: Civil Aviation Administration

**5. Kansainvälisen meriliikenteen matkustajat (1000, saapuneet + lähteneet)**  
 International passenger transport by sea (1000, arrivals + departures)

Kuukausi - Month		1997	1998	1999	Muutos, % Change
1		808	964	967	0
2		972	1 050	1 062	1
3		1 049	1 047	1 177	12
4		1 049	1 265	1 278	1
5		1 308	1 368	1 445	6
6		1 512	1 556		
7		2 177	2 211		
8		1 673	1 727		
9		1 146	1 209		
10		1 220	1 328		
11		1 140	1 152		
12		1 137	1 114		
<b>Koko vuosi - Whole year</b>		<b>15 191</b>	<b>15 991</b>		
<b>Ruotsi - Sweden</b>	koko vuosi - whole year	9 428	9 812		
	1-5	3 207	3 545	3 625	2
<b>Viro - Estonia</b>	koko vuosi - whole year	5 327	5 778		
	1-5	1 848	2 080	2 253	8
<b>Venäjä - Russia</b>	koko vuosi - whole year	205	225		
	1-5	35	30	24	-20
<b>Saksa - Germany</b>	koko vuosi - whole year	218	155		
	1-5	96	22	26	18
<b>Helsinki</b>	koko vuosi - whole year	8 146	8 616		
	1-5	2 937	3 120	3 332	7
<b>Turku</b>	koko vuosi - whole year	3 601	3 656		
	1-5	1 316	1 405	1 434	2
<b>Maarianhamina</b>	koko vuosi - whole year	1 599	1 819		
	1-5	505	689	664	-4
<b>Vaasa</b>	koko vuosi - whole year	789	816		
	1-5	214	227	249	10
<b>Eckerö</b>	koko vuosi - whole year	691	692		
	1-5	136	156	183	17

Lähde: Merenkululaitos  
 Source: Finnish Maritime Administration

## Suomalaisten matkailu tammi-maaliskuussa 1999: Ennakkotietoja

### Ulkomaanmatkailu kasvoi tammi-maaliskuussa

Tammi-maaliskuussa ulkomaille tehtiin noin 420 000 matkaa, joista vajaat 300 000 oli kestoltaan pitkiä, vähintään neljän yöpymisen matkoja. Lisäksi tehtiin yli 500 000 yöpymisen sisältänyttä risteilyä ja yli 100 000 päivämatkaa ulkomaille. Kotimaassa tehtiin lähes 600 000 sellaista matkaa, joiden aikana yövyttiin maksullisessa majoituksessa. Näistä runsaat 400 000 oli lyhyitä 1-3 yöpymisen matkoja. Omalle mökille tai sukulaisten ja tuttavien luo tehtiin vajaat 300 000 pitkää ja yli 3 miljoonaa lyhyttä matkaa. (Liitetaulukko 1)

Ulkomaanmatkailu kasvoi edellisvuodesta, myös risteilyjä tehtiin enemmän kuin vuotta aiemmin. Kotimaan talvimatkailussa vuodesta 1993 alkaen jatkunut kasvutrendi kääntyi laskuun. Eniten vähenivät sellaiset matkat, joiden aikana yövyttiin vuokratuissa mökissä tai lomakylässä. Myös omalle mökille sekä sukulaisten ja tuttavien luo tehtiin vähemmän pitkiä, vähintään neljän yöpymisen matkoja kuin vuotta aiemmin. (Liitetaulukot 2 ja 9)

### Kanarian matkailu lievässä laskussa

Kanarian matkailun kääntyi vuonna 1998 lievään laskuun ja trendi jatkui tämän vuoden ensimmäisellä neljänneksellä. Talvikohteena Kanarian saaret menetti asemiaan Lähi-idän ja Pohjois-Afrikan maille sekä kaukokohteille Kaakkois-Aasiassa ja Väli-Amerikassa. Matkoja tehtiin enemmän mm. Thaimaahan ja Dominikaaniseen tasavaltaan. Pientä kasvua oli myös Länsi- ja Keski-Eurooppaan suuntautuvassa matkailussa. Lievästä laskusta huolimatta Kanaria on edelleen ylivoimaisesti suosituin matkakohde, jossa tammi-maaliskuussa lomaili yli 100 000 suomalaista. Kahden viikon Kanarian matkan kokonaiskustannukset ostokset mukaan lukien olivat noin 6 600 markkaa. (Liitetaulukko 5)

## Ruotsiin 70 000 matkaa

Lähialueista matkailu kasvoi Ruotsiin, jonne tehtiin tammi-maaliskuussa 70 000 sellaista matkaa, joiden aikana yövyttiin kohdemaassa ja lisäksi noin 160 000 päiväkäyntiä risteilyjen yhteydessä ja muita päivämatkoja. Viroon tehtiin runsaat 40 000 yöpymisen sisältänyttä matkaa ja yli 200 000 päiväkäyntiä. Viroon tehdyt päiväkäynnit lisääntyivät edellisestä vuodesta, sitä vastoin yöpymisen sisältäneiden matkojen määrä pysyi edellisen vuoden tasolla. (Liitetaulukot 5, 6 ja 8)

### Helmikuussa risteiltiin

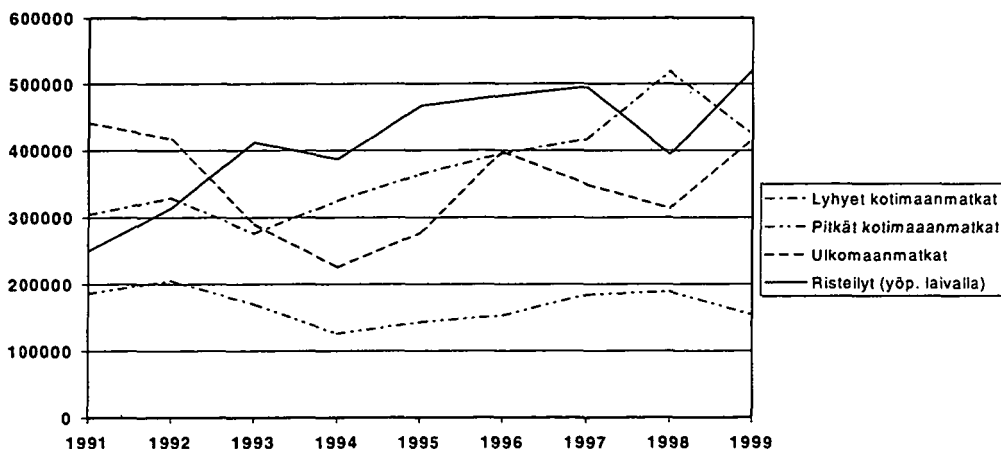
Kotimaanmatkailun vähentyessä laivayöpyymisen sisältävät risteilyt nousivat jälleen edellisen vuoden notkahduksen jälkeen suosituimmaksi lyhyiden matkojen muodoksi. Varsinkin helmikuu oli suosittu risteilykuukausi, silloin tehdyt yli 200 000 risteilyä edustavat tasoltaan kesän ja joulunajan risteilyjen huippua. Talven kovat pakkaset ja helmikuun lennonjohtajien lakko selittävät jonkin verran kotimaan talvimatkailun laskua. Kotimaanmatkailun väheneminen kohdistui voimakkaimmin Pohjois-Suomeen suuntautuvassa matkailussa, Lappiin, Pohjois-Pohjanmaalle ja Kainuuseen tammi-maaliskuussa tehdyt matkat vähenivät noin viidenneksen edellisen vuoden vastaavaan aikaan verrattuna.

### Risteilyyn noin 1 000 markkaa

Lyhyen, keskimäärin kahden yöpymisen kotimaanmatkan ja risteilyn kustannukset olivat lähes yhtä suuret, noin 1 000 markkaa henkilöä kohti. Liikuntaharrastukset olivat melko yleisiä lyhyillä kotimaanmatkoilla, maastohiihto kuului ohjelmaan joka viidennellä ja laskettelu joka kymmenennellä lyhyellä matkalla. Pitkistä kotimaanmatkoista maastohiihtoa harrastettiin kahdella matkalla kolmesta ja laskettelua kahdella matkalla viidestä. Pitkän, keskimäärin vajaan viikon kestävän kotimaanmatkan kustannukset olivat noin 2 500 markkaa henkilöltä.

Tiedot ovat Tilastokeskuksen tekemästä matkatutkimuksesta, jossa haastateltiin huhtikuun lopulla 2 042 iältään 15-74 -vuotiasta henkilöä. Kyselyn kohteena

Suomalaisten vapaa-ajanmatkat tammi-maaliskuussa 1991-1999



# 1. Matkoja tehneet 15-74 -vuotiaat ja matkojen määrät tammi-maaliskuussa 1999

Visitors 15-74 of age and number of trips in January-March 1999

	Matkoja tehneet henkilöt <i>Visitors</i>	Osuus (%) väestöstä <sup>(1)</sup> <i>Share of population <sup>(1)</sup></i>	Matkoja tammi- maaliskuussa <i>Number of trips in January-March</i>
<b>Kaikki matkat pl. päivämatkat kotimaassa</b> <i>All trips excluding domestic day trips</i>	<b>2 124 000</b>	<b>55</b>	<b>6 001 000</b>
<b>Yöpymisen sisältäneet matkat - Overnight trips</b>	<b>2 094 000</b>	<b>54</b>	<b>5 863 000</b>
Vapaa-ajanmatkoja - <i>Leisure trips</i>	1 925 000	50	4 888 000
Työ- ja kokousmatkoja <i>Business and professional trips</i>	401 000	10	975 000
<b>Yöpymisen sisältäneet kotimaanmatkat</b> <i>Domestic overnight trips</i>	<b>1 629 000</b>	<b>42</b>	<b>4 684 000</b>
Vapaa-ajanmatkat, maksullinen majoitus <i>Leisure trips with paid accommodation</i>	412 000	11	577 000
Lyhyitä matkoja, 1-3 yöpymistä <i>Short trips, 1-3 overnights</i>	283 000	7	423 000
Pitkiä matkoja, vähintään 4 yöpymistä <i>Long trips, 4 overnights or more</i>	148 000	4	154 000
Matkat omalle mökille ja vierailut sukulaisten tai tuttavien luo <i>Trips to own holiday home / visits to friends and relatives</i>	1 184 000	30	3 373 000
Lyhyitä matkoja, 1-3 yöpymistä <i>Short trips, 1-3 overnights</i>	1 106 000	28	3 105 000
Pitkiä matkoja, vähintään 4 yöpymistä <i>Long trips, 4 overnights or more</i>	212 000	5	268 000
Työ- ja kokousmatkat kotimaassa <i>Domestic business and professional trips</i>	298 000	8	734 000
<b>Yöpymisen sisältäneet ulkomaanmatkat</b> <i>Overnight trips abroad</i>	<b>892 000</b>	<b>23</b>	<b>1 179 000</b>
Vapaa-ajanmatkat poislukien risteilyt <i>Leisure trips excluding cruises</i>	383 000	10	417 000
Lyhyitä matkoja, 1-3 yöpymistä <i>Short trips, 1-3 overnights</i>	114 000	3	135 000
Pitkiä matkoja, vähintään 4 yöpymistä <i>Long trips, 4 overnights or more</i>	274 000	7	282 000
Työ- ja kokousmatkat poislukien risteilyt <i>Business and professional trips excluding cruises</i>	135 000	3	209 000
Risteilyt, yöpyminen vain laivalla <i>Cruises, overnight on board only</i>	457 000	12	553 000
Vapaa-ajanristeilyjä - <i>Leisure cruises</i>	428 000	11	521 000
Työ- ja kokousristeilyjä <i>Business and professional cruises</i>	32 000	1	32 000
Maissakäyntejä - <i>With landing abroad</i>	248 000	6	290 000
<b>Päivämatkat ulkomaille - Same-day visits abroad</b>	<b>66 000</b>	<b>2</b>	<b>138 000</b>
Venäjälle - <i>To Russia</i>	9 000	0	44 000
Viroon - <i>To Estonia</i>	28 000	1	40 000
Ruotsiin - <i>To Sweden</i>	30 000	1	54 000

<sup>(1)</sup> 15-74 -vuotias väestö oli vuoden 1998 lopussa 3 885 000 - *Population 15-74 of age was 3,885,000 at the end of 1998.*

## 2. Kotimaan vapaa-ajanmatkat maksullisessa majoituksessa tammi-maaliskuussa 1999

Domestic leisure trips with paid accommodation in January-March 1999

	Pitkät matkat vähintään 4 yötä Long trips 4 nights or more %		Lyhyet matkat 1-3 yötä Short trips 1-3 nights %		Yhteensä Total %	
<b>Kotimaanmatkoja yhteensä</b> <i>Domestic leisure trips, total</i>	<b>154 000</b>	<b>100</b>	<b>423 000</b>	<b>100</b>	<b>577 000</b>	<b>100</b>
<b>Matkan tehneiden sukupuoli - Travellers by sex</b>						
Mies - Male	80 000	52	243 000	57	323 000	56
Nainen - Female	74 000	48	180 000	43	254 000	44
<b>Matkan alkamiskuukausi - Trips by month</b>						
Tammikuu - January	23 000	15	117 000	28	140 000	24
Helmikuu - February	38 000	25	124 000	29	162 000	28
Maaliskuu - March	93 000	60	182 000	43	275 000	48
<b>Kohdemaakunta - Destination region</b>						
<b>Manner-Suomi - Mainland Finland</b>						
Uusimaa ja Itä-Uusimaa - Uusimaa and Itä-Uusimaa	..		62 000	15	70 000	12
Kanta-Häme ja Päijät-Häme - Kanta-Häme and Päijät-Häme	..		32 000	8	34 000	6
Kymenlaakso ja Etelä-Karjala - Kymenlaakso and South Karelia	..		15 000	4	15 000	3
Varsinais-Suomi ja Satakunta - Varsinais-Suomi and Satakunta	..		44 000	10	49 000	9
Pirkanmaa	..		53 000	13	61 000	11
Keski-Suomi - Central Finland	..		58 000	14	64 000	11
Etelä-Pohjanmaa, Pohjanmaa ja Keski-Pohjanmaa <i>South Ostrobothnia, Ostrobothnia and Central Ostrobothnia</i>	..		17 000	4	21 000	4
Etelä-Savo	..		..		..	
Pohjois-Savo	..		21 000	5	21 000	4
Pohjois-Karjala - North Karelia	..		..		11 000	2
Pohjois-Pohjanmaa - North Ostrobothnia	21 000	14	40 000	9	61 000	11
Kainuu	15 000	10	19 000	4	34 000	6
Lappi - Lapland	75 000	49	44 000	10	119 000	21
<b>Ahvenanmaan maakunta - Region of Åland</b>						
Ahvenanmaa - Åland	..		..		..	
<b>Kaupunkeihin - To urban municipalities</b>	35 000	23	292 000	69	327 000	57
Muihin kuntiin - To other municipalities	119 000	77	131 000	31	250 000	43
<b>Kulkuväline - Means of transport</b>						
Henkilö- tai asuntoauto - Passenger car or caravan	108 000	70	292 000	69	400 000	69
Asuntoauto tai -vaunu - Caravan	..		..		..	
Vuorobussi - Regular bus	..		19 000	5	23 000	4
Tilausbussi - Charter bus	..		62 000	15	71 000	12
Juna - Train	17 000	11	40 000	9	57 000	10
Lentokone - Airplane	11 000	7	..		21 000	4

## 2. Kotimaan vapaa-ajanmatkat maksullisessa majoituksessa tammi-maaliskuussa 1999

Domestic leisure trips with paid accommodation in January-March 1999

	Pitkät matkat vähintään 4 yötä Long trips 4 nights or more %		Lyhyet matkat 1-3 yötä Short trips 1-3 nights %		Yhteensä Total %	
<b>Kotimaanmatkoja yhteensä</b> <i>Domestic leisure trips, total</i>	<b>154 000</b>	<b>100</b>	<b>423 000</b>	<b>100</b>	<b>577 000</b>	<b>100</b>
<b>Matkan järjestäminen - Organisation of the trip</b>						
Suoraan majoitusliikkeestä, liikenteenharjoittajalta <i>Direct booking with accommodation or transport operator</i>	93 000	60	304 000	72	397 000	69
Matkatoimiston tai matkanjärjestäjän kautta <i>Using travel agency or tour operator</i>	32 000	21	44 000	10	76 000	13
Ei varauksia - No reservations	19 000	12	57 000	13	76 000	13
Tuntematon - Unknown	..		19 000	4	28 000	5
<b>Pakettimatkoja - Package tours</b>	<b>34 000</b>	<b>22</b>	<b>68 000</b>	<b>16</b>	<b>102 000</b>	<b>18</b>
<b>Matkan kesto - Number of overnight stays</b>						
1 yötä - 1 night			230 000	54	230 000	40
2 yötä - 2 nights			155 000	37	155 000	27
3 yötä - 3 nights			38 000	9	38 000	6
4 yötä - 4 nights	35 000	23			35 000	6
5 yötä - 5 nights	34 000	22			34 000	6
6 yötä - 6 nights	36 000	23			36 000	6
7 yötä - 7 nights	32 000	21			32 000	6
Vähintään 8 yötä - 8 nights or more	17 000	11			17 000	3
<b>Yöpymisiä yhteensä - Total overnights</b>	<b>914 000</b>	<b>100</b>	<b>654 000</b>	<b>100</b>	<b>1 568 000</b>	<b>100</b>
Hotelli - Hotel	284 000	31	475 000	73	759 000	48
Lomakylä - Holiday village	62 000	7	..		68 000	4
Leirintäalue - Tourist campsite	28 000	3	11 000	2	39 000	2
Vuokrattu mökki - Rented private holiday dwelling	442 000	48	116 000	18	558 000	36
Muu maksullinen majoitus - Other paid accommodation	94 000	10	40 000	6	134 000	9
Maksuton majoitus <sup>(2)</sup> - Free accommodation <sup>(2)</sup>	..		..		..	
<b>Yöpymisiä keskimäärin matkaa kohden</b> <i>Overnights on average</i>	<b>5,9</b>		<b>1,5</b>		<b>2,7</b>	
<b>Harrastuksia matkalla - Sports</b>						
Maastohiihto - Cross-country skiing	97 000	64	68 000	16	167 000	29
Laskettelu, rinnehihto - Downhill skiing	64 000	42	55 000	13	119 000	21
Moottorikelkkailu - Snowmobile driving	17 000	11	39 000	9	56 000	10
Pilkintä - Ice fishing	..		15 000	4	23 000	4

<sup>(2)</sup> Esimerkiksi omalla mökillä tai sukulaisten tai tuttavien luona. Matkan aikana on ollut vähintään yksi yöpyminen maksullisessa majoituksessa. - For example in own holiday home or with friends or relatives. During the trip at least one overnight stay in paid accommodation.

### 3. Menot kotimaan vapaa-ajanmatkoilla

maksullisessa majoituksessa tammi-maaliskuussa 1999 (mk) <sup>(3)</sup>

*Expenditure on domestic leisure trips with paid accommodation in January-March 1999 (FIM) <sup>(3)</sup>*

Pitkät matkat poislukien pakettimatkat, vähintään 4 yötä <i>Long trips, 4 or more nights, package tours excluded</i>	Kaikki <i>All</i>		Hotelli- majoituksessa <i>With hotel accommodation</i>		Lappiin <i>To Lapland</i>	
	Per henkilö <i>Per person</i>	Päivässä <i>Per day</i>	Per henkilö <i>Per person</i>	Päivässä <i>Per day</i>	Per henkilö <i>Per person</i>	Päivässä <i>Per day</i>
	Majoitus <sup>(4)</sup> - Accommodation <sup>(4)</sup>	820	140	950	160	840
Matkat -Transport	480	79	910	160	670	110
Ravintolat - Restaurants	500	82	900	150	670	110
Ruokaostokset - Foodstuff shopping	310	51	150	25	370	61
Muut ostokset - Other shopping	130	21	250	42	140	23
Pääsyliput - Entrance fees	36	6	34	6	48	8
Välinevuokrat - Sport equipment rents	21	3	34	6	26	4
Hissiliput - Ski lifts	180	29	160	27	130	22
Muut menot - Other expences	4	1	4	1	2	0
Menot yhteensä - Total expenditure	2 500	410	3 400	580	2 900	480

Lyhyet matkat poislukien pakettimatkat, 1-3 yötä <i>Short trips, 1-3 nights, package tours excluded</i>	Kaikki <i>All</i>		Hotelli- majoituksessa <i>With hotel accommodation</i>		Pääkaupunki- seudulle <i>To Helsinki area</i>	
	Per henkilö <i>Per person</i>	Päivässä <i>Per day</i>	Per henkilö <i>Per person</i>	Päivässä <i>Per day</i>	Per henkilö <i>Per person</i>	Päivässä <i>Per day</i>
	Majoitus <sup>(4)</sup> - Accommodation <sup>(4)</sup>	320	210	340	250	300
Matkat -Transport	180	120	200	150	290	240
Ravintolat - Restaurants	210	150	260	180	230	180
Ruokaostokset - Foodstuff shopping	47	31	33	24	10	8
Muut ostokset - Other shopping	70	47	81	59	110	89
Pääsyliput - Entrance fees	28	19	35	25	38	30
Välinevuokrat - Sport equipment rents	2	1	1	1	0	0
Hissiliput - Ski lifts	16	10	8	6	0	0
Muut menot - Other expences	5	3	5	4	8	7
Menot yhteensä - Total expenditure	880	590	960	700	990	800

Pakettimatkat <i>Package tours</i>	Pitkät matkat vähintään 4 yötä <i>Long tours, 4 or more nights</i>		Lyhyet matkat 1-3 yötä <i>Short tours, 1-3 nights</i>	
	Per henkilö <i>Per person</i>	Päivässä <i>Per day</i>	Per henkilö <i>Per person</i>	Päivässä <i>Per day</i>
	Paketin hinta - Price of package	1 100	210	820
Pakettiin kuulumaton majoitus <sup>(5)</sup> - Accommodation not included in the package <sup>(5)</sup>	93	17	24	13
Matkat -Transport	160	30	94	52
Ravintolat - Restaurants	210	40	140	75
Ruokaostokset - Foodstuff shopping	89	16	8	4
Muut ostokset - Other shopping	100	19	65	36
Pääsyliput - Entrance fees	43	8	9	5
Välinevuokrat - Sport equipment rents	58	11	24	13
Hissiliput - Ski lifts	0	0	4	2
Muut menot - Other expences	1	0	1	0
Menot yhteensä - Total expenditure	1 900	350	1 200	660

<sup>(3)</sup> 1 euro = 5,94573 mk - 1 euro = 5.94573 FIM

<sup>(4)</sup> Matkalla on voitu yöpyä maksullisen lisäksi myös maksuttomassa majoituksessa.  
*Trip with paid accommodation may include also some overnights in free accommodation.*

<sup>(5)</sup> Pakettiin sisältyneen majoituksen lisäksi on voitu yöpyä muussa maksullisessa majoituksessa.  
*In addition to the accommodation included in the package there may be overnights with other paid accommodation.*

#### 4. Mökkimatkat sekä vierailumatkat sukulaisten tai tuttavien luo tammi-maaliskuussa 1999

*Trips to own holiday home and visits to friends and relatives in January-March 1999*

Pitkät matkat, vähintään 4 yötä <i>Long trips, 4 nights or more</i>	Kaikki pitkät matkat <sup>(6)</sup> <i>All long trips <sup>(6)</sup></i>		Omalle mökille <i>To own holiday home</i>		Sukulaisten tai tuttavien luo <i>Visits to friends and relatives</i>	
		%		%		%
<b>Matkoja yhteensä - Trips, total</b>	<b>268 000</b>	<b>100</b>	<b>65 000</b>	<b>100</b>	<b>197 000</b>	<b>100</b>
<b>Matkan tehneiden sukupuoli - Travellers by sex</b>						
Mies - Male	102 000	38	20 000	31	78 000	40
Nainen - Female	166 000	62	45 000	69	119 000	60
<b>Matkan alkamiskuukausi - Trips by month</b>						
Tammikuu - January	48 000	18	..	..	42 000	21
Helmikuu - February	96 000	36	27 000	41	67 000	34
Maaliskuu - March	124 000	46	33 000	50	88 000	45
<b>Kohdemaakunta - Destination region</b>						
<b>Manner-Suomi - Mainland Finland</b>						
Uusimaa ja Itä-Uusimaa - Uusimaa and Itä-Uusimaa	40 000	15	..	..	40 000	20
Kanta-Häme ja Päijät-Häme - Kanta-Häme and Päijät-Häme	14 000	5	..	..	..	..
Kymenlaakso ja Etelä-Karjala - Kymenlaakso and South Karelia	25 000	9	..	..	19 000	10
Varsinais-Suomi ja Satakunta - Varsinais-Suomi and Satakunta	30 000	11	11 000	17	19 000	10
Pirkanmaa	13 000	5	..	..	..	..
Keski-Suomi - Central Finland	12 000	4	..	..	..	..
Etelä-Pohjanmaa, Pohjanmaa ja Keski-Pohjanmaa <i>South Ostrobothnia, Ostrobothnia and Central Ostrobothnia</i>	..	..	..	..	..	..
Etelä-Savo	11 000	4	..	..	..	..
Pohjois-Savo	25 000	9	..	..	23 000	12
Pohjois-Karjala - North Karelia	12 000	4	..	..	12 000	6
Pohjois-Pohjanmaa - North Ostrobothnia	30 000	11	..	..	19 000	10
Kainuu	..	..	..	..	..	..
Lappi - Lapland	40 000	15	13 000	21	23 000	12
<b>Ahvenanmaan maakunta - Region of Åland</b>						
Ahvenanmaa - Åland	..	..	..	..	..	..
<b>Kaupunkeihin - To urban municipalities</b>	<b>130 000</b>	<b>49</b>	<b>11 000</b>	<b>17</b>	<b>119 000</b>	<b>60</b>
Muihin kuntiin - To other municipalities	138 000	51	54 000	83	78 000	40
<b>Kulkuväline - Means of transport</b>						
Henkilö- tai asuntoauto - Passenger car or caravan	159 000	59	63 000	97	91 000	46
Juna - Train	71 000	26	..	..	69 000	35
Linja-auto - Bus	31 000	12	..	..	31 000	16
<b>Yöymisiä keskimäärin - Overnights on average</b>	<b>6,6</b>		<b>8,0</b>		<b>6,1</b>	
<b>Menot matkalla keskimäärin (mk) <sup>(7)</sup> - Expenditure on average (FIM) <sup>(7)</sup></b>						
Henkilöä kohden - Per person	650		600		670	
Päivässä - Per day	100		70		110	
<b>Harrastuksia matkalla - Sports</b>						
Maastohiihto - Cross-country skiing	64 000	24	33 000	50	29 000	15
Laskettelu, rinnehihto - Downhill skiing	35 000	13	..	..	21 000	11
Pilkintä - Ice fishing	15 000	6	..	..	11 000	6
Moottorikelkkailu - Snowmobile driving	13 000	5	..	..	..	..

Lyhyitä, 1-3 yön matkoja omalle mökille tehtiin 774 000 ja vierailuja sukulaisten tai tuttavien luokse 2 331 000.  
*Short trips (1-3 nights) to own holiday home totalled 774,000 and visits to friends and relatives totalled 2,331,000.*

<sup>(6)</sup> Kaikki pitkät matkat sisältävät mökki- ja sukulaismatkojen ohella myös ne pitkät matkat, joilla yövyttiin muussa maksuttomassa majoituksessa. - *All long trips include also other free accommodation.*

<sup>(7)</sup> 1 euro = 5,94573 mk - 1 euro = 5.94573 FIM

## 5. Yöpymisen sisältäneet vapaa-ajanmatkat ulkomaille tammi-maaliskuussa 1999

*Overnight leisure trips abroad in January-March 1999*

	Pitkät matkat vähintään 4 yötä <i>Long trips 4 nights or more</i>		Lyhyet matkat 1-3 yötä <i>Short trips 1-3 nights</i>		Yhteensä <i>Total</i>	
		%		%		%
<b>Ulkomaanmatkoja yhteensä</b> <i>Leisure trips abroad, total</i>	<b>282 000</b>	<b>100</b>	<b>135 000</b>	<b>100</b>	<b>417 000</b>	<b>100</b>
<b>Matkan tehneiden sukupuoli - Travellers by sex</b>						
Mies - <i>Male</i>	139 000	49	63 000	47	202 000	48
Nainen - <i>Female</i>	143 000	51	72 000	53	215 000	52
<b>Matkan alkamiskuukausi - Trips by month</b>						
Tammikuu - <i>January</i>	90 000	32	49 000	36	139 000	33
Helmikuu - <i>February</i>	91 000	32	31 000	23	122 000	29
Maaliskuu - <i>March</i>	101 000	36	55 000	41	156 000	38
<b>Kulkuväline - Means of transport</b>						
Lentokone - <i>Airplane</i>	236 000	84	46 000	34	282 000	68
Laiva tai lautta - <i>Ferry, passenger line</i>	23 000	8	55 000	41	78 000	19
Henkilö- tai asuntoauto - <i>Passenger car or caravan</i>	13 000	5	21 000	15	34 000	8
Linja-auto - <i>Bus</i>	..		12 000	8	21 000	5
<b>Matkan järjestäminen - Organisation of the trip</b>						
Suoraan majoitusliikkeestä tai liikenteenharjoittajalta <i>Direct booking with accommodation or transport operator</i>	23 000	8	33 000	24	56 000	13
Matkatoimiston tai matkanjärjestäjän kautta <i>Using travel agency or tour operator</i>	238 000	84	91 000	68	329 000	79
Ei varauksia tai tuntematon - <i>No reservations or unknown</i>	21 000	7	11 000	8	32 000	8
<b>Pakettimatkoja - Package tours</b>	201 000	71	59 000	44	260 000	62
<b>Pääasiallinen majoitusmuoto - Main mode of accommodation</b>						
Hotelli - <i>Hotel</i>	215 000	76	91 000	68	306 000	73
Muu maksullinen majoitus - <i>Other paid accommodation</i>	23 000	8	..		29 000	7
Sukulaiset, tuttavat tai muu maksuton majoitus <i>With friends or relatives or other free accommodation</i>	44 000	16	38 000	28	82 000	20
<b>Matkan kesto - Number of overnight stays</b>						
1 yö - <i>1 night</i>			53 000	39	53 000	13
2 yötä - <i>2 nights</i>			50 000	37	50 000	12
3 yötä - <i>3 nights</i>			32 000	24	32 000	8
4-6 yötä - <i>4 to 6 nights</i>	71 000	25			71 000	17
7 yötä - <i>7 nights</i>	82 000	29			82 000	20
8-14 yötä - <i>8 to 14 nights</i>	95 000	34			95 000	23
Vähintään 15 yötä - <i>15 nights or more</i>	34 000	12			34 000	8
<b>Yöpymisiä keskimäärin - Overnights on average</b>	12,2		1,8		8,9	
<b>Matkalla yöpymisiä vähintään 2 maassa (pl. Suomi)</b> <i>Trips with overnights in 2 or more countries (excluding Finland)</i>	17 000	6	..		24 000	6

## 5. Yöpymisen sisältäneet vapaa-ajanmatkat ulkomaille tammi-maaliskuussa 1999

*Overnight leisure trips abroad in January-March 1999*

	Pitkät matkat vähintään 4 yötä <i>Long trips 4 nights or more</i>		Lyhyet matkat 1-3 yötä <i>Short trips 1-3 nights</i>		Yhteensä <i>Total</i>		Yöpymisiä keskimäärin <i>Overnights on average</i>
		%		%		%	
<b>Ulkomaanmatkoja yhteensä</b> <i>Leisure trips abroad, total</i>	<b>282 000</b>	<b>100</b>	<b>135 000</b>	<b>100</b>	<b>417 000</b>	<b>100</b>	<b>8,9</b>
<b>Kohdema - Destination</b>							
<b>EU-maat yhteensä - EU, total</b>	<b>190 000</b>	<b>68</b>	<b>63 000</b>	<b>47</b>	<b>253 000</b>	<b>61</b>	<b>10,1</b>
Muut maat yhteensä - <i>Other countries, total</i>	92 000	32	72 000	53	164 000	39	6,9
<b>Pohjoismaat - Scandinavian countries</b>	<b>23 000</b>	<b>8</b>	<b>56 000</b>	<b>41</b>	<b>79 000</b>	<b>19</b>	<b>3,4</b>
Ruotsi - <i>Sweden</i>	19 000	7	50 000	37	69 000	17	3,3
Norja - <i>Norway</i>	..	..	..	..	..	..	..
Tanska - <i>Denmark</i>	..	..	..	..	..	..	..
<b>Venäjä ja Baltian maat - Russia and the Baltic countries</b>	<b>13 000</b>	<b>5</b>	<b>55 000</b>	<b>40</b>	<b>68 000</b>	<b>16</b>	<b>2,1</b>
Viro - <i>Estonia</i>	11 000	4	32 000	24	43 000	10	2,2
Venäjä - <i>Russia</i>	..	..	21 000	15	23 000	5	1,8
<b>Välimeren alue ja Kanarian saaret</b> <i>Mediterranean area and the Canary Islands</i>	<b>129 000</b>	<b>46</b>	<b>..</b>	<b>..</b>	<b>129 000</b>	<b>31</b>	<b>15,3</b>
Espanja yhteensä - <i>Spain, total</i>	118 000	42	..	..	118 000	28	16,1
Kanarian saaret - <i>The Canary Islands</i>	97 000	34	..	..	97 000	23	14,8
Manner-Espanja - <i>Mainland Spain</i>	11 000	4	..	..	11 000	3	32,5
Mallorca ja Ibiza - <i>Mallorca and Ibiza</i>	..	..	..	..	..	..	..
Kreikka - <i>Greece</i>	..	..	..	..	..	..	..
Turkki - <i>Turkey</i>	..	..	..	..	..	..	..
Italia - <i>Italy</i>	..	..	..	..	..	..	..
Kypros - <i>Cyprus</i>	..	..	..	..	..	..	..
Portugali ja Madeira - <i>Portugal, Madeira</i>	..	..	..	..	..	..	..
<b>Länsi-Eurooppa - Western Europe</b>	<b>45 000</b>	<b>16</b>	<b>14 000</b>	<b>10</b>	<b>59 000</b>	<b>14</b>	<b>6,6</b>
Ranska - <i>France</i>	..	..	..	..	11 000	3	7,5
Saksa - <i>Germany</i>	..	..	..	..	11 000	3	4,8
Britannia - <i>United Kingdom</i>	..	..	..	..	12 000	3	7,4
<b>Itä- ja Keski-Eurooppa - Eastern and Central Europe</b>	<b>..</b>	<b>..</b>	<b>..</b>	<b>..</b>	<b>17 000</b>	<b>4</b>	<b>4,5</b>
<b>Lähi-Itä ja Pohjois-Afrikka - Middle East and Northern Africa</b>	<b>11 000</b>	<b>4</b>	<b>..</b>	<b>..</b>	<b>11 000</b>	<b>3</b>	<b>7,7</b>
<b>Muu Aasia, Afrikka ja Australia - Other Asia, Africa, Australia</b>	<b>32 000</b>	<b>12</b>	<b>..</b>	<b>..</b>	<b>32 000</b>	<b>8</b>	<b>15,6</b>
<b>Amerikka - Americas</b>	<b>17 000</b>	<b>6</b>	<b>..</b>	<b>..</b>	<b>21 000</b>	<b>5</b>	<b>11,6</b>
Yhdysvallat - <i>USA</i>	..	..	..	..	..	..	..
<b>Menot henkilöä kohden keskimäärin (mk)<sup>(8)</sup></b>	<b>6 800</b>	<b>..</b>	<b>2 100</b>	<b>..</b>	<b>5 300</b>	<b>..</b>	<b>..</b>
<i>Expenditure on average per person (FIM)<sup>(8)</sup></i>							
Matkoilla EU-maihin - <i>To EU</i>	5 700	..	2 300	..	4 900	..	..
EU:n ulkopuolelle - <i>To outside EU</i>	8 600	..	2 000	..	5 700	..	..
Ruotsiin - <i>To Sweden</i>	..	..	1 700	..	..	..	..
Viroon - <i>To Estonia</i>	..	..	1 200	..	..	..	..
Kreikkaan - <i>To Greece</i>	..	..	..	..	..	..	..
Espanjaan (mukaan lukien Kanarian saaret) <i>To Spain (including the Canary Islands)</i>	6 600	..	..	..	..	..	..

Pitkillä matkoilla oli yhteensä 3,4 miljoonaa yöpymistä ja lyhyillä matkoilla 250 000.  
*Long trips totalled 3.4 million overnights and short trips 250,000 overnights.*

<sup>(8)</sup> 1 euro = 5,94573 mk - 1 euro = 5.94573 FIM

**6. Laivayöpyymisen sisältäneet vapaa-ajanristeilyt ja vapaa-ajan päivämatkat ulkomaille tammi-maaliskuussa 1999**  
*Overnight leisure cruises and same-day leisure visits abroad in January-March 1999*

	Risteilyt, yöpyminen vain laivalla <i>Cruises, overnight on board</i>		Päivämatkat ulkomaille <i>Same-day visits abroad</i>	
		%		%
<b>Yhteensä - Total</b>	<b>521 000</b>	<b>100</b>	<b>128 000</b>	<b>100</b>
<b>Matkan tehneiden sukupuoli - Travellers by sex</b>				
Mies - Male	226 000	43	85 000	66
Nainen - Female	295 000	57	43 000	34
<b>Matkan alkamiskuukausi - Trips by month</b>				
Tammikuu - January	151 000	29		
Heimikuu - February	206 000	40		
Maaliskuu - March	164 000	31		
<b>Yöpymisiä laivalla - Overnights on board</b>				
1 yö - 1 night	406 000	78		
2 yötä - 2 nights	115 000	22		
<b>Yöpymisiä keskimäärin - Overnights on average</b>		1,2		
<b>Kohdema - Destination</b>				
Ruotsi - Sweden	255 000	49	47 000	37
Viro - Estonia	266 000	51	38 000	29
Venäjä - Russia	..		43 000	34
<b>Mahdollisuus maissakäyntiin - Possibility to land abroad</b>	<b>361 000</b>	<b>69</b>		
Ruotsissa - in Sweden	157 000	30		
Virossa - in Estonia	204 000	39		
<b>Maissakäyntejä - With landing abroad</b>	<b>279 000</b>	<b>54</b>		
Ruotsissa - in Sweden	113 000	22		
Virossa - in Estonia	166 000	32		
<b>Menot keskimäärin henkilöä kohden (mk) <sup>(9)</sup></b>	<b>980</b>			
<i>Average expenditure per person (FIM) <sup>(9)</sup></i>				
Risteily sekä menot laivalla - Cruise and other expenditure on board	820			
Kohdemaassa - In destination country	290		440	

<sup>(9)</sup> 1 euro = 5,94573 mk - 1 euro = 5.94573 FIM

## 7. Työ- ja kokousmatkat tammi-maaliskuussa 1999

Business and professional trips in January-March 1999

	Kotimaassa, sisältää yöpymisen <i>Overnight domestic trips %</i>		Ulkomaille, yöpyminen kohdemaassa <i>Overnight trips abroad %</i>		Risteilyt, yöpyminen vain laivalla <i>Cruises, overnight on board %</i>		Päivämatkat ulkomaille (ei yöpymistä) <i>Same-day visits abroad %</i>	
<b>Työ- ja kokousmatkoja yhteensä - Total</b>	<b>734 000</b>	<b>100</b>	<b>209 000</b>	<b>100</b>	<b>32 000</b>	<b>100</b>	..	
<b>Matkan tehneiden sukupuoli - Sex</b>								
Mies - Male	591 000	81	180 000	86	30 000	94	..	
Nainen - Female	143 000	19	29 000	14	..	..	..	
<b>Kohdemaat - Destination country</b>								
<b>EU-maat yhteensä - EU, total</b>			<b>151 000</b>	<b>72</b>	<b>19 000</b>	<b>59</b>	..	
Muut maat yhteensä - Other countries, total			58 000	28	13 000	41	..	
<b>Pohjoismaat - Scandinavian countries</b>			<b>61 000</b>	<b>29</b>	<b>19 000</b>	<b>59</b>	..	
Ruotsi - Sweden			43 000	21	19 000	59	..	
Norja - Norway			..	..	..	..	..	
Tanska - Denmark			..	..	..	..	..	
<b>Venäjä ja Baltian maat - Russia and the Baltic countries</b>			<b>30 000</b>	<b>14</b>	<b>13 000</b>	<b>41</b>	..	
Viro - Estonia			15 000	7	13 000	41	..	
Venäjä - Russia			13 000	6	..	..	..	
<b>Länsi-Eurooppa - Western Europe</b>			<b>88 000</b>	<b>42</b>			..	
Saksa - Germany			30 000	14			..	
Britannia - United Kingdom			23 000	11			..	
Ranska - France			17 000	8			..	
<b>Etelä-Eurooppa - Southern Europe</b>			<b>11 000</b>	<b>5</b>			..	
<b>Amerikka - Americas</b>			..	..			..	
Yhdysvallat - USA			..	..			..	
<b>Muut - Other</b>			<b>11 000</b>	<b>5</b>			..	
<b>Matkan alkamiskuukausi - Trips by month</b>								
Tammikuu - January	238 000	33	60 000	29	11 000	35		
Helmikuu - February	228 000	31	78 000	37	..	..		
Maaliskuu - March	268 000	36	71 000	34	11 000	35		
<b>Matkan kesto - Number of overnight stays</b>								
1 yö - 1 night	404 000	55	54 000	26	24 000	77		
2-3 yötä - 2-3 nights	211 000	29	91 000	44	..	..		
Vähintään 4 yötä - 4 nights or more	119 000	16	64 000	30				
<b>Yöpymisiä keskimäärin - Overnights on average</b>	2,1		4,1		1,2			
<b>Matkan menot henkilöä kohden (mk) <sup>(10)</sup></b>	<b>1 700</b>		<b>5 300</b>		<b>1 100</b>			
<i>Average expenditure per person (FIM) <sup>(10)</sup></i>								
<b>Kulkuväline - Means of transport</b>								
Henkilöauto - Passenger car	485 000	66	20 000	10				
Lentokone - Airplane	121 000	16	153 000	73				
Laiva tai lautta - Ferry, passenger line	..	..	26 000	13	32 000	100		
Juna - Train	62 000	8	..	..				
Linja-auto - Bus	42 000	6	..	..				
<b>Majoitusmuoto - Accommodation</b>								
Hotelli, matkustajakoti - Hotels and similar establishments	563 000	77	179 000	86				
Muu maksullinen - Other paid accommodation	38 000	5	21 000	10	32 000	100		
Maksuton majoitus - Free accommodation	133 000	18	..	..				

<sup>(10)</sup> 1 euro = 5,94573 mk - 1 euro = 5.94573 FIM

## 8. Lähialuematkailu tammi-maaliskuussa 1999 <sup>(11)</sup>

*Trips to the neighbouring countries in January-March 1999 <sup>(11)</sup>*

	Vapaa- ajanmatkat		Työ- ja kokousmatkat		Yhteensä	
	<i>Leisure trips</i>	%	<i>Business and professional trips</i>	%	<i>Total</i>	%
<b>Matkat yhteensä - Trips, total</b>	<b>794 000</b>	<b>100</b>	<b>124 000</b>	<b>100</b>	<b>918 000</b>	<b>100</b>
Yöpyminen kohdemaassa <i>Overnight in destination country</i>	145 000	18	82 000	66	227 000	25
Päiväkäynnit - <i>Day visits</i>	407 000	51	21 000	17	428 000	46
Päivämatkat (ei yöpymistä) - <i>Same-day visits</i>	128 000	16	..	..	138 000	15
Risteilyn yhteydessä (yöpyminen laivalla) <i>Day visits during a cruise (overnight on board)</i>	279 000	35	11 000	9	290 000	31
Yhteensä maassakäyntejä - <i>Visits abroad, total</i>	552 000	69	103 000	83	655 000	71
Risteilyt ilman maassakäyntiä <i>Cruises without landing ashore</i>	242 000	31	21 000	17	263 000	29
<b>Ruotsiin - To Sweden</b>	<b>371 000</b>	<b>47</b>	<b>69 000</b>	<b>56</b>	<b>440 000</b>	<b>48</b>
Yöpyminen Ruotsissa - <i>Overnight in Sweden</i>	69 000	9	43 000	35	112 000	12
Päiväkäynnit - <i>Day visits</i>	160 000	20	16 000	13	176 000	19
Päivämatkat (ei yöpymistä) - <i>Same-day visits</i>	47 000	6	..	..	54 000	6
Risteilyn yhteydessä (yöpyminen laivalla) <i>Day visits during a cruise (overnight on board)</i>	113 000	14	..	..	122 000	13
Yhteensä maassakäyntejä - <i>Visits, total</i>	229 000	29	59 000	48	288 000	31
Risteilyt Ruotsiin ilman maassakäyntiä <i>Cruises to Sweden without landing ashore</i>	142 000	18	..	..	152 000	17
<b>Viroon - To Estonia</b>	<b>347 000</b>	<b>44</b>	<b>30 000</b>	<b>24</b>	<b>377 000</b>	<b>41</b>
Yöpyminen Virossa - <i>Overnight in Estonia</i>	43 000	5	15 000	12	58 000	6
Päiväkäynnit - <i>Day visits</i>	204 000	26	..	..	208 000	23
Päivämatkat (ei yöpymistä) - <i>Same-day visits</i>	38 000	5	..	..	40 000	4
Risteilyn yhteydessä (yöpyminen laivalla) <i>Day visits during a cruise (overnight on board)</i>	166 000	21	..	..	168 000	19
Yhteensä maassakäyntejä - <i>Visits, total</i>	247 000	31	19 000	15	266 000	29
Risteilyt Viroon ilman maassakäyntiä <i>Cruises to Estonia without landing ashore</i>	100 000	13	11 000	9	111 000	12
<b>Venäjälle - To Russia</b>	<b>66 000</b>	<b>8</b>	<b>14 000</b>	<b>11</b>	<b>80 000</b>	<b>9</b>
Yöpyminen Venäjällä - <i>Overnight in Russia</i>	23 000	3	13 000	10	36 000	4
Päivämatkat - <i>Same-day visits</i>	43 000	5	..	..	44 000	5
Risteilyt (yöpyminen laivalla) <i>Day visits during a cruise (overnight on board)</i>	..	..	..	..	..	..
<b>Norjaan - To Norway</b>	<b>..</b>	<b>..</b>	<b>..</b>	<b>..</b>	<b>17 000</b>	<b>2</b>
<b>Latviaan ja Liettuaan - To Latvia and Lithuania</b>	<b>..</b>	<b>..</b>	<b>..</b>	<b>..</b>	<b>..</b>	<b>..</b>

<sup>(11)</sup> Matkat sisältyvät taulukoihin 1, 5-7, 9. - *Trips are included in tables 1, 5-7, 9.*

**9. Yöpymisen sisältäneet vapaa-ajanmatkat 15-74 -vuotiaalla väestöllä tammi-maaliskuussa 1991-1999**

**(poislukien mökki- ja sukulaismatkat)**

*Overnight leisure trips by persons 15-74 of age in January-March 1991-1999*

*(excluding trips to own holiday home and visits to friends and relatives)*

Tuhansia matkoja - Thousands	1991	1992	1993	1994	1995	1996	1997	1998	1999
<b>Vapaa-ajanmatkat yhteensä</b> <i>Leisure trips, total</i>	<b>1 182</b>	<b>1 292</b>	<b>1 148</b>	<b>1 063</b>	<b>1 251</b>	<b>1 428</b>	<b>1 445</b>	<b>1 416</b>	<b>1 515</b>
<b>Kotimaanmatkat, maksullinen majoitus</b> <i>Domestic trips with paid accommodation</i>	<b>490</b>	<b>534</b>	<b>446</b>	<b>451</b>	<b>507</b>	<b>548</b>	<b>601</b>	<b>709</b>	<b>577</b>
Lyhyitä matkoja, 1-3 yöpymistä <i>Short trips, 1-3 overnights</i>	304	329	276	325	364	395	417	520	423
Pitkiä matkoja, vähintään 4 yöpymistä <i>Long trips, 4 overnights or more</i>	186	205	170	126	143	153	184	189	154
<b>Ulkomaanmatkat, yöpyminen kohdemaassa</b> <i>Outbound trips with overnight in destination country</i>	<b>442</b>	<b>417</b>	<b>290</b>	<b>225</b>	<b>277</b>	<b>398</b>	<b>349</b>	<b>313</b>	<b>417</b>
Lyhyitä matkoja, 1-3 yöpymistä <i>Short trips, 1-3 overnights</i>	83	79	70	48	79	100	70	70	135
Pitkiä matkoja, vähintään 4 yöpymistä <i>Long trips, 4 overnights or more</i>	359	338	220	177	198	298	279	243	282
<b>Risteilyt, yöpyminen vain laivalla</b> <i>Cruises, overnight on board only</i>	<b>250</b>	<b>341</b>	<b>412</b>	<b>387</b>	<b>467</b>	<b>482</b>	<b>495</b>	<b>394</b>	<b>521</b>
Käyntejä maissa - With landing abroad	157	184	218	217	276	318	257	207	279

SVT Suomen virallinen tilasto  
Finlands officiella statistik  
Official Statistics of Finland

Liikenne ja matkailu 1999:10  
Transport och turism  
Transport and Tourism

Lisätietoja – Inquiries:

Marjut Tuominen  
(09) 1734 3556  
Merja Rönkä  
(09) 1734 3209

### Tuoteseloste ja tietojen saatavuus

Tilastokeskuksen majoitustilastoon sisältyvät majoitusliikkeet, joissa on vähintään 10 huonetta/mökkiä/matkailuvaunupaikkaa sekä kaikki retkeilymajat. Tarkempi tuoteseloste on julkaistu vuositilastossa (Matkailutilasto 1996, SVT Liikenne ja matkailu 1996:11).

Tilastosta tuotetaan kuukausittain myös taulukkopaketti, jonka voi tilata sähköpostin liitetiedostona Excel- muodossa 1200 mk (+ alv 22 %) ja paperitulosteina tai levykkeellä 1400 mk (+ alv 22 %). Paketista voi myös tilata osatulosteita. Paketti sisältää seuraavat kuukausittain sekä kumulatiivisesti vuoden alusta tulostettavat taulukot:

- 1B. Majoitusliikkeiden kapasiteetti ja sen käyttö kunnittain ja maakunnittain sekä koko maan tasolla majoitusliikkeen tyyppin mukaan
- 3B. Yöpymiset asuinmaan mukaan maakunnittain ja kunnittain
4. Majoitusliikkeet ja niiden kapasiteetin käyttö kuukausittain
5. Saapuneet vieraat ja yöpymiset majoitusliikkeissä asuinmaan mukaan kuukausittain
6. Yöpymiset matkan tarkoituksen mukaan eri majoitusmuodoissa koko maassa sekä hotelli-yöpymiset matkan tarkoituksen mukaan maakunnittain ja kunnittain
7. Yöpymiset majoitusliikkeissä majoitusmuodon mukaan koko maassa sekä yöpymiset leirintäalueilla majoitusmuodon mukaan maakunnittain / kunnittain