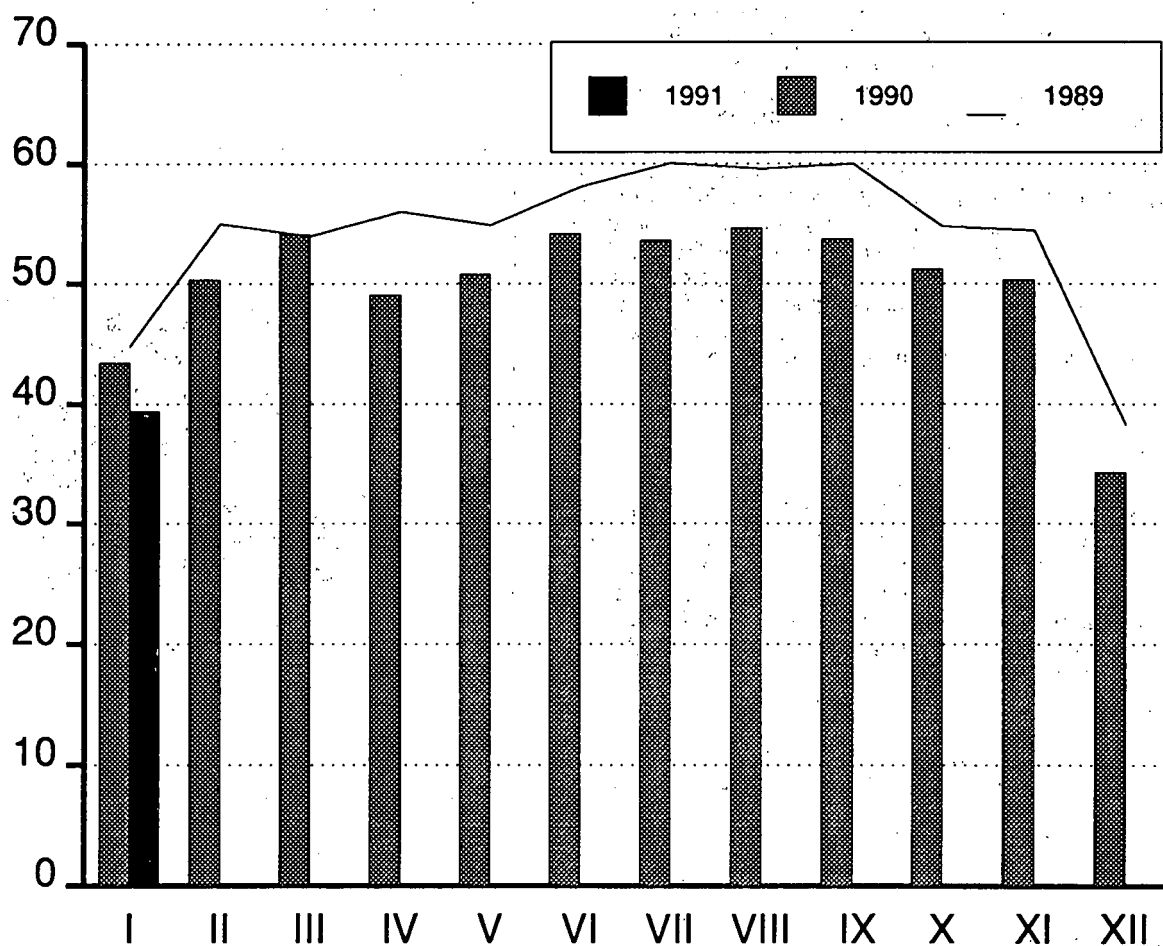


Majoitustilasto

Inkvarteringsstatistik
Accommodation Statistics
1991, Tammikuu - Januari - January

19.3.1991



Hotellihuoneiden kuukausittainen käyttöaste (%) 1989-91.

Matkailun lama syveni tammi- kuussa

Tammikuun ennakkotiedot kertovat matkailualan heikon kehityksen jatkuvan. Kotimaiset yöpymiset vähenivät hoteleissa ja muissa luvanvaraisissa majoitusliikkeissä yli 14 000:lla viime vuoden tammikuusta. Myös ulkomailta Suomeen suuntautunut matkailu oli laskussa: majoitusvuorokaudet vähenivät lähes 7 000:lla. Kaikkiaan yöpymisten määrä väheni 3,5 prosenttia. Pohjoismaista ja Saksasta Suomeen suuntautunut matkailu taantui edelleen. Eniten vähenivät kuitenkin neuvostoliittolaisten majoitusvuorokaudet, joita tilastoitiin yli 8 000 viime vuoden tammikuuta vähemmän. Matkailu Brittein saarilta ja Sveitsistä Suomeen vilkastui hieman. Romanianlaisten yöpymisten lisäys selittynee turvapaikan hakijoiden määrän kasvulla.

Yöpymiset lisääntyivät selvästi ainoastaan Oulun läänissä, jossa majoitusvuorokausia tilastoitiin lähes 9 000 vuoden 1990 tammikuuta enemmän. Eniten majoitusvuorokaudet vähenivät Lapin, Keski-Suomen, Turun ja Porin sekä Uudenmaan lääneissä. Helsingissä yöpymiset vähenivät 6 000:lla.

Hotellihuoneiden käyttöprosentti oli tammikuussa matala jääden 39:ään. Vuotta aiemmin käyttöprosentti oli 43. Hotellihuoneiden kunnittaiset käyttöprosentit vaihtelivat Naantalın 65:stä Kemijärven kahdeksaan. Helsingissä käyttöprosentti oli 56, Espoossa 45 ja Vantaalla 55.

Suomalaisten vaisua kotimaan matkailua selittänee osaltaan kiristynyt taloudellinen tilanne. Persianlahden kriisi ei ainkaan tammikuun kotimaan matkailuun vaikuttanut oletetun pirstävästi. Kriisin arveltiin myös lisäävän matkailua Keski-Euroopasta Suomeen: tammikuun ennakkotietojen valossa näin ei juurikaan voida sanoa tapahtuneen. Persianlahden kriisin vaikutuksia matkailuun on tarkemmin mahdollista arvioida vasta helmikuun tietojen perusteella.

Tuoteseloste

Majoitustilastoon sisältyvät kaikki hotellit ja matkustajakodit sekä suuri osa retkeilymajoista ja lomakylistä (liikkeet, joille on myönnetty elinkeinolupa majoitustoimintaa varten). Tilastoa on tuotettu vuodesta 1971, leirintäalueet sisältyvät tilastoon vuodesta 1986 lähtien. Leirintäalueilla yöpymisiä ei loka-toukokuussa julkaista avoimena olevien leirintäalueiden pienen määrän vuoksi. Tilaston tuottamistapa esitetään tarkemmin vuosijulkaisun tuoteselosteessa.

Kuukausittain tuotetaan myös julkaisematon taulukkopaketti, joka on tilattavissa maksullisena (noin 600 mk/v):

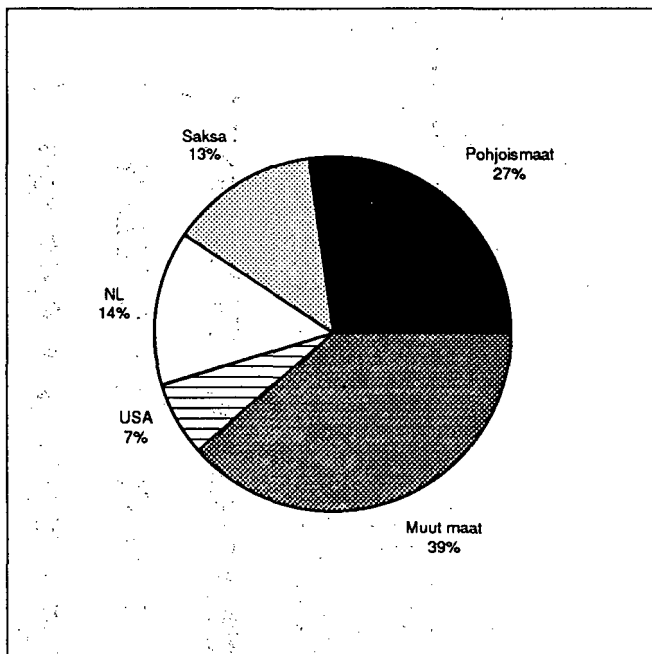
- Taulukko 1 kumulatiivisena vuoden alusta
- Taulukko 1 hotellien osalta
- Taulukko 3 laajennettuna: hotellit ym. liikkeet, ei leirintäalueita. Kaikki kunnat, joissa vähintään kolme liikettä
- Taulukko huoneiden päivittäisistä käyttöprosentteista eri lääneissä

Produktbeskrivning

Inkvarteringsstatistiken innehåller samtliga hotell (inkl. hotell) och gästhem samt en stor del av vandrårhemmen, stugbyarna och pensionaten, dvs. alla de anläggningar som länsstyrelsen beviljat näringsstillstånd för inkvarteringsrörelse (förordn. 502/69). Inkvarteringsstatistiken har producerats sedan 1971. Campingplatserna ingår i statistiken fr.o.m. 1986. För begrepp och definitioner har redogjorts i statistisk rapport "Inkvarteringsanläggningarnas kapacitet".

Product presentation

The accommodation statistics of Finland include all hotels (incl. motels) and guest houses as well as a great part of youth hostels, holiday villages and boarding houses, i. e. all officially licenced accommodation establishments. Accommodation statistics have been compiled in Finland since 1971. Camping sites are included in the statistics since summer 1986. An account of accommodation statistics and concepts and definitions are outlined in the statistical report "Accommodation Capacity".



Ulkomaisten yöpymisten määrä maittain tammikuussa ennakkotietojen mukaan.

1. YÖPYMISTEN LUKUMÄÄRÄT MAJOITUSLIIKKEISSÄ (POISL. LEIRINTÄALUEET) TAMMIKUUSSA 1991
 ANTAL ÖVERNATTNINGAR PÅ INKVARTERINGSANLÄGGNINGAR JANUARI 1991
 NUMBER OF NIGHTS SPENT IN ACCOMMODATION ESTABLISHMENTS (EXCL. CAMPING SITES), JANUARY 1991

ASUINMAA HEMLAND COUNTRY OF RESIDENCE	LÄÄNI - LÄN - PROVINCE				AHVE- NAN- MAAN ÅBO- ÅLAND	HÄMEEN KYMEN	MIK- KELIN KARJALAN	POHJOIS- PION	KUO- SUOMEN	KESKI- VASA	VAASAN OULUN	LAPIN SAPMI	KOKO MAA HELA LANDET WHOLE COUNTRY YHT. TOTAL	MUUTOS ÄNDR. CHANGE %	
	UUDEN- MAAN LAND	SIITÄ DÄRAV-OF NY- HELSINKI	TURUN- PORIN ÅBO- BORG	TURUN- PORIN ÅBO- BORG											
SUOMI - FINLAND	99947	49347	64569	1346	57106	36827	22686	12592	39097	27317	34905	49032	39158	484582	-2.9
RUOTSI - SWEDEN	10118	8297	3565	2272	1551	287	185	82	237	276	1845	664	774	21856	-8.5
SAKSA - GERMANY	5236	3644	1276	3	1682	512	326	163	201	280	436	649	4208	14972	-3.9
NEUVOSTOLIITTO SOVIET UNION	9723	8156	672	-	3137	728	96	215	161	227	328	250	187	15724	-33.9
YHDYSVALLAT UNITED STATES	6140	5709	268	5	464	125	29	40	43	105	61	72	151	7503	+3.3
ISO-BRITANNIA/IRLANTI BRITAIN/IRELAND	5886	4825	559	12	548	180	78	111	55	156	263	227	1146	9221	+10.0
NORJA - NORWAY	1968	1656	363	36	333	90	9	10	42	28	232	152	418	3681	-3.8
RANSKA - FRANCE	1721	1437	177	5	193	88	15	162	14	162	33	45	817	3432	-5.9
ITALIA - ITALY	1651	1303	173	1	147	18	16	9	11	123	85	59	412	2705	-9.7
SVEITSI - SWITZERLAND	1412	1243	135	-	121	79	6	6	109	14	49	45	287	2263	10.5
TANSKA - DENMARK	2892	2347	579	37	518	96	35	16	41	23	113	70	79	4499	-19.4
ALANKOMAAT NETHERLANDS	1490	1155	218	21	155	43	36	3	41	73	40	72	171	2363	-11.8
JAPANI - JAPAN	1100	996	66	-	75	10	-	13	7	19	44	19	197	1550	-25.1
ESPANJA/PORTUGALI SPAIN/PORTUGAL	636	572	225	-	35	22	-	8	67	-	102	11	94	1200	-44.4
PUOLA - POLAND	650	610	11	5	155	104	12	56	4	9	38	32	8	1084	24.7
KANADA - CANADA	818	717	54	2	105	37	21	5	43	33	4	4	49	1176	-65.5
ITÄVALTA - AUSTRIA	434	277	27	-	167	19	9	4	18	22	35	24	146	905	0.4
UNKARI - HUNGARY	295	273	54	-	143	9	-	1	8	1	6	19	12	548	-7.3
BELGIA - BELGIUM	543	363	56	2	33	26	6	1	1	8	8	8	164	866	5.9
ROMANIA/BULGARIA TSEKKOSLOVAKIA	575	567	154	-	7	183	-	-	190	3	409	31	-	1552	107.2
CZECHOSLOVAKIA	203	146	11	-	6	7	-	-	11	-	79	-	-	317	-58.7
ISLANTI - ICELAND MUU EUROOPPA	137	125	28	38	8	1	-	-	-	-	-	1	-	213	0.9
REST OF EUROPE MUUT MAAT	1429	1065	138	-	106	26	7	-	17	1	76	5	30	1835	-47.3
OTHER COUNTRIES	7919	6924	367	4	1301	794	251	87	173	339	363	119	142	11859	35.1
MUUT POHJOISMAAT YHT. SWE/NOR/DNK/ISL TOT.	15115	12425	4535	2383	2410	474	229	108	320	327	2190	887	1271	30249	-13.5
ULKOMAAT YHTEENSÄ FOREIGN COUNTR.TOTAL	62976	52407	9176	2443	10991	3484	1137	1002	1494	1902	4649	2578	9492	111324	-5.8
KAIKKI YHT. - TOTAL	162923	101754	73745	3789	68097	40311	23823	13594	40591	29219	39554	51610	48650	595906	-3.5

3. HOTELLIEN HUONEKAPASITEETTI JA SEN KÄYTTÖ ERÄISSÄ KUNNISSA TAMMIKUUSSA 1991
HOTELLKAPACITET OCH RUMSBELÄGGNING I NÅGRA KOMMUNER JANUARI 1991
HOTEL CAPACITY AND ROOM OCCUPANCY RATES OF SELECTED MUNICIPALITIES, JANUARY 1991

LÄÄNI - LÄN PROVINCE KUNTA - KOMMUN MUNICIPALITY	HOTELLEJA HOTELL HOTELS	HUONEITA RUM ROOMS	HUONEIDEN KÄYTTÖASTE BELÄGGNING ROOM OCCUP. %	SAAPUNEET - ANLÄNDA KOKOUS MEETING %	TYÖ BUSINESS %	LOMA LEISURE %	ARRIVALS YHTEENSÄ TOTAL	YÖPYMISIÄ ÖVERNATTN. NIGHTS SPENT	VIIPYMIS- AIKA, VRK STANNITID LENGTH OF STAY, DAYS
UUDENMAAN - NYLAND									
HELSINKI - HELSINGFORS	29	4345	55.7	7	82	11	50850	88085	1.7
ESPOO - ESBO	11	970	44.8	25	57	18	7627	15917	2.1
VANTAA	4	475	55.2	4	82	14	8605	11448	1.3
TURUN JA PORIN - ÅBO OCH BJÖRNE									
TURKU - ÅBO	16	1780	38.1	10	60	30	15530	28676	1.8
NAANTALI	4	167	64.8	3	23	75	714	5308	7.4
PORI	8	573	30.8	6	67	26	4746	7493	1.6
RAUMA	4	259	32.7	6	66	28	2154	3200	1.5
AHVENANMAAN - ÅLAND									
MAARIANHAMINA - MARIEHAMN	5	385	29.0	32	36	33	2655	3554	1.3
HÄMEEN									
HÄMEENLINNA	6	590	41.3	41	32	27	6398	9121	1.4
LAHTI	9	794	33.0	13	57	30	6799	10265	1.5
TAMPERE	17	1734	43.7	10	63	26	20392	31019	1.5
KYMEN									
KOUVOLA	7	347	53.6	4	69	26	4319	7856	1.8
IMATRA	5	415	49.6	6	56	38	3619	9273	2.6
KOTKA	7	286	36.8	3	84	13	2305	3686	1.6
LAPPEENRANTA	6	405	50.6	8	68	24	4827	8432	1.7
MIKKELIN									
MIKKELI	5	343	38.7	5	70	26	3448	5202	1.5
SAVONLINNA	4	267	51.6	3	70	28	2389	6068	2.5
POHJOIS-KARJALAN									
JOENSUU	6	393	44.3	3	91	7	4918	6549	1.3
LIEKSA	7	171	26.5	2	49	49	1369	2164	1.6
NURMES	4	139	13.4	2	61	37	589	808	1.4
KUOPIO									
KUOPIO	13	988	41.2	12	60	28	10769	17968	1.7
VARKAUS	4	227	36.0	9	77	14	2086	3294	1.6
KESKI-SUOMEN									
JYVÄSKYLÄ	10	1010	36.8	14	61	25	10425	14668	1.4
JÄMSÄ	4	214	35.1	6	56	37	1857	2658	1.4
SAARIJÄRVI	4	142	31.3	11	24	65	953	1911	2.0

3. HOTELLIEN HUONEKAPASITEETTI JA SEN KÄYTTÖ ERÄISSÄ KUNNISSA TAMMIKUUSSA 1991
HOTELLKAPACITET OCH RUMSBELÄGGNING I NÅGRA KOMMUNER JANUARI 1991
HOTEL CAPACITY AND ROOM OCCUPANCY RATES OF SELECTED MUNICIPALITIES, JANUARY 1991

LÄÄNI - LÄN PROVINCE KUNTA - KOMMUN MUNICIPALITY	HOTELLEJA HOTELL HOTELS	HUONEITA RUM ROOMS	HUONEIDEN KÄYTTÖASTE BELÄGGNING ROOM OCCUP. %	SAAPUNEET - ANLÄNDA - VISITOR ARRIVALS		YÖPYMISIÄ ÖVERNATTN. NIGHTS SPENT	VIIPYMIS- AIKA, VRK STANNITID LENGTH OF STAY, DAYS
				KOKOUS MEETING %	TYÖ BUSINESS %		
VAASAN - VASA	6	617	35.8	7	70	5901	8486
VAASA - VASA	7	487	23.1	7	78	3232	4434
KOKKOLA - KARLEBY SEINÄJOKI	7	476	41.0	13	66	4294	6593
OULU	8	794	43.4	10	58	10097	14754
KAJAANI	6	447	44.2	8	55	4484	9023
KUUSAMO	9	377	39.1	7	30	3921	7775
SOTKAMO	6	190	24.4	11	18	1461	3114
LAPIN - SAPMI	9	693	44.7	6	74	5730	12415
ROVANIEMI	5	214	12.2	3	52	336	1008
ENONTEKIÖ - ENODAK	9	637	23.4	4	38	2322	5621
INARI - ANAR	4	240	43.6	2	72	2620	4204
KEMI	4	114	8.3	-	82	125	217
KEMIJÄRVI	7	320	18.5	2	55	710	2776
KOLARI	5	140	25.7	4	76	317	1543
MUONIO	4	104	36.9	0	11	614	2368
PELKOSENNIEMI	5	108	15.6	14	28	345	671
ROVANIEMEN MLK	5	161	14.2	-	25	613	1363
SALLA	4	113	26.0	6	70	780	1118
SODANKYLÄ	4	91	23.9	16	34	365	913
YLITORNIO	4	91	23.9	16	34	365	913
YHTEENSÄ - TOTAL	653	34242	39.4	13	60	304793	555546
				27			1.8



PL-PB 504
00101 Helsinki-Helsingfors

PMM
Sopimus
00100/617

Majoitustilasto

Inkvarteringsstatistik
Accommodation Statistics
1991, Tammikuu - Januari - January

SVT Suomen Virallinen Tilasto
Finlands Officiella Statistik
Official Statistics of Finland

Central Statistical
Office of Finland

Transport
1991:8

Tiedustelut:

Terttu Keikkala
(90) 17 341

Julkaisujen myynti:

Försäljning:

Hinta — Pris

Tilastokeskus
PL 504
00101 Helsinki
Puh. (90) 173 41

Statistikcentralen
PB 504
00101 Helsingfors
Tel. (90) 173 41

30 mk

ISSN 0784-8358
= Liikenne
ISSN 0785-6199