

# Rakennus- ja asuntotuotanto

2005, 2. neljännes

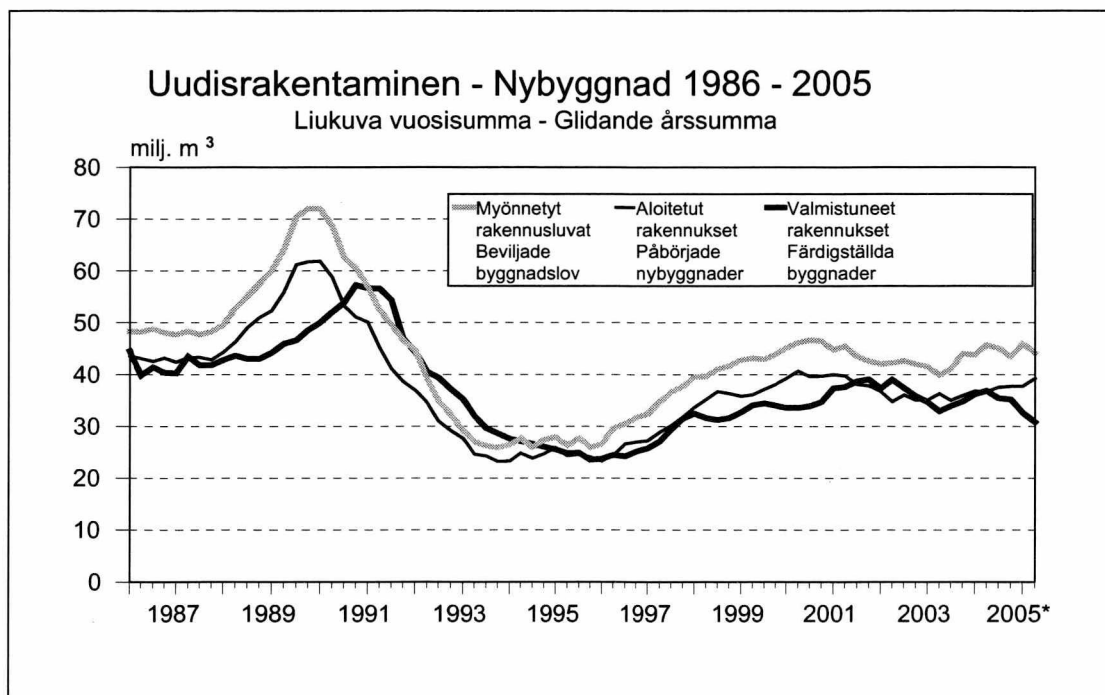
Byggnads- och bostadsproduktion  
 2005, 2:a kvartalet

## Uudisrakentamisen aloitukset kasvoivat alkuvuonna

Vuoden 2005 tammi-kesäkuussa uudisrakennustöitä aloitettiin yhteensä lähes 21 miljoonan kuutiometrin verran eli 8 prosenttia enemmän kuin viime vuoden vastaavana aikana. Kuutiomäärät kasvoivat kaikissa rakennustyypeissä lukuun ottamatta julkisia palvelurakennuksia. Kaikkiaan aloitettiin noin 18 000 uuden asunnon rakennustyöt, mikä on 2 prosenttia enemmän kuin tammi-kesäkuussa vuosi sitten.

## Inledda nybyggnadsarbeten ökade under början av året

Under januari-juni 2005 inleddes nybyggnadsarbeten för nästan 21 miljoner kubikmeter totalt, dvs. 8 procent mera än under motsvarande period året innan. Kubikvolymen ökade gällande alla byggnadstyper med undantag av offentliga servicebyggnader. Totalt inleddes byggarbeten för omkring 18 000 nya bostäder, vilket är 2 procent mera än under januari-juni året innan.



## Sisällys

Sisällys .....	2
Tuoteseloste .....	2
Uudisrakentaminen, yhteenveto .....	3
Myönnetyt rakennusluvut ja aloitetut rakennukset.....	6
Valmistuneet ja keskeneräiset rakennukset.....	8
Uudisrakentamisen volyymi-indeksi 2000=100.....	10
Asuntotuotanto talotyypeittäin .....	12
Rakentaminen maakunnittain.....	13

## Tuoteseloste

### Kuvattava ilmiö

Rakennus- ja asuntotuotantotilastot kuvaavat rakennusluvanvaraisen rakennustoiminnan määrää ja sen muutosta.

Tilastojen perusjoukon muodostavat rakennuslupaa edellyttävät uudet rakennukset ja rakennusten laajennukset sekä näin valmistuvat uudet asuinhuoneistot. Tilastoihin eivät sisälly lupaa edellyttävät muutostyöt eivätkä uudestaan rakentamiseen verrattavat muutokset.

### Tietolähde

Rakennus- ja asuntotuotantotilastot perustuvat kuntien rakennusvalvontaviranomaisten Väestörekisterikeskukselle toimittamiin ilmoituksiin rakennusluvanvaraisista rakennushankkeista ja näiden rakennusvaiheista.

### Tuotettavat tilastot ja tiedot

*Myönnetyt rakennusluvut, aloitetut rakennukset, keskeneräiset rakennukset, valmistuneet rakennukset, uudisrakentamisen volyymi-indeksi.* Rakennustuotantotiedot ovat rakennusten kuutiomäärätietoja ja asuntojen kappalemääriä. Poikkeuksena on volyymi-indeksi, joka perustuu kuutiotiedoista johdettuihin arvotietoihin.

## Innehåll

Innehåll .....	2
Varudeklaration.....	2
Nybyggande, sammandrag.....	3
Beviljade bygglov och påbörjade byggen .....	6
Färdigställda och halvfärdiga byggnader .....	8
Volyminindex för nybyggnad 2000=100 .....	10
Bostadsproduktion efter hustyp.....	12
Byggverksamhet landskapsvis .....	13

## Produktbeskrivning

### Ämnesområde

Statistiken över byggnads- och bostadsproduktion beskriver den byggverksamhet som kräver bygglov och förändring i den.

Statistikpopulationen består av nya byggnader och tillbyggen som kräver bygglov samt nya bostadslägenheter som färdigställs på detta sätt. Statistiken omfattar inte ändringsarbeten som kräver lov och inte heller ändringar som är jämförbara med ombyggnad.

### Uppgiftskälla

Statistiken över byggnads- och bostadsproduktion grundar sig på de anmälningar om byggnadsprojekt som kräver bygglov och om byggnadsskeden som kommunernas byggkontrollmyndigheter levererar till Befolkningsregistercentralen.

### Statistiken och uppgifterna

*Beviljade byggnadslov, påbörjade byggnader, pågående byggnader, färdigställda byggnader, volyminindex för nybyggnad.* Uppgifterna om byggnadsproduktion gäller huvudsakligen byggnadskubikmeter och antalet bostäder. Ett undantag är volyminindexet, som grundar sig på värdeuppgifter som härletts ur kubikuppgifter.

## Ajantasaisuus

Ennakolliset tiedot julkaistaan neljänneksittäin noin kahden kuukauden viiveellä.

## Vertailtavuus ja luotettavuus

Aloitustiedot ovat koko maan osalta arvioituja lopullisia tietoja. Rekisteriviiveestä johtuvaa alipeittoa on korjattu korotuskertoimilla, jotka on saatu laskemalla edellisten vuosien alipeitto käyttötarkoituksittain.

Tiedot rakennusluvista ja valmistuneista rakennuksista julkaistaan sellaisenaan ilman korotuksia. Muutosprosentit on laskettu edellisen vuoden ennakkotietoihin vertaamalla. Tiedot täydentyvät aina seuraavan vuoden kesäkuuhun saakka.

\* = Ennakkotieto

## Tidsenlighet

Förhandsuppgifterna publiceras kvartalsvis med ungefär två månaders eftersläpning.

## Jämförbarhet och tillförlitlighet

Uppgifterna om påbörjade byggnadsarbeten är för hela landets del uppskattade slutliga uppgifter. Den underläggning som beror på registereftersläpning har korrigerats med upphöjningskoefficienter, som erhållits genom att undertäckning de föregående åren räknats efter bruk-sändamål.

Uppgifterna om bygglov och färdigställda byggnader publiceras utan förhöjningar. Förändringsprocenterna har beräknats genom jämförelse med föregående års förhandsuppgifter. Uppgifterna kompletteras ända till juni följande år.

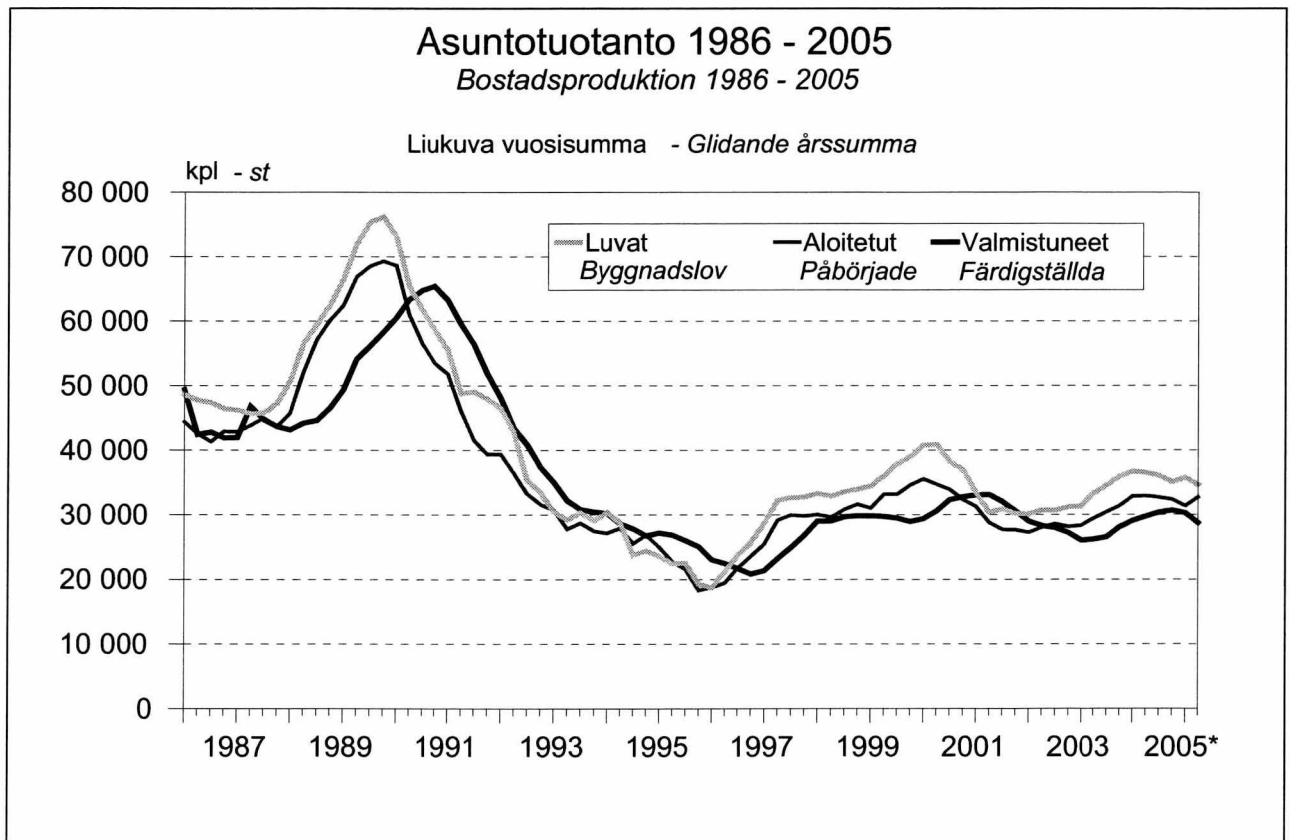
\* = Förhandsuppgift

## Uudisrakentaminen 2. neljännes 2005\*, milj.m<sup>3</sup> – Nybyggnad 2:a kvartalet år 2005\*, milj.m<sup>3</sup>

	Myönnetyt rakennusluvut Beviljade byggnadslov		Aloitetut rakennukset Påbörjade nybyggnader		Valmistuneet rakennukset Färdigställda byggnader	
	2. nelj. kvart.	%-muutos %-förändr. 2004/2005	2. nelj. kvart.	%-muutos %-förändr. 2004/2005	2. nelj. kvart.	%-muutos %-förändr. 2004/2005
Käyttötarkoitus Användningssyfte						
<b>Kaikki rakennukset</b>						
<b>Alla byggnader</b>	<b>15,45</b>	<b>8</b>	<b>14,40</b>	<b>12</b>	<b>6,43</b>	<b>-5</b>
Asuinrakennukset						
Bostadsbyggnader	5,29	15	5,74	13	2,84	3
Vapaa-ajan asuinrakennukset						
Fritidsbostadshus	0,47	12	0,43	5	0,18	6
Liike- ja toimistorakennukset						
Affärs- och kontorsbyggnader	2,32	24	2,40	58	0,74	-35
Julkiset palvelurakennukset						
Offentliga servicebyggnader	0,75	-38	0,82	-11	0,53	-15
Teollisuus- ja varastorakennukset						
Industri- och lagerbyggnader	3,95	11	2,48	-12	1,39	5
Maatalousrakennukset						
Lantbruksbyggnader	1,44	-4	1,62	36	0,43	-10
Muut rakennukset						
Övriga byggnader	1,22	6	0,91	2	0,32	0
<b>Asuntotuotanto, kpl</b>						
<b>Bostadsproduktion, st</b>	<b>11 586</b>	<b>12</b>	<b>12 919</b>	<b>12</b>	<b>7 139</b>	<b>2</b>

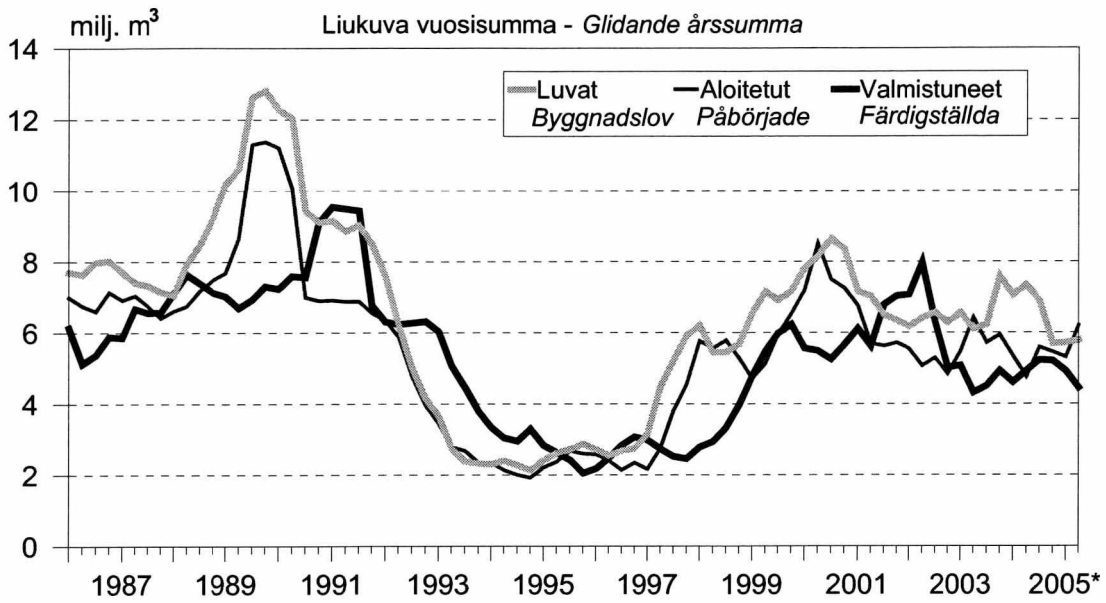
**Uudisrakentaminen 1.- 2. neljännes 2005\*, milj.m<sup>3</sup> – Nybyggnad 1:a-2:a kvartalet år 2005\*, milj.m<sup>3</sup>**

Käyttötarkoitus Användningssyfte	Myönnetty rakennusluvat Beviljade byggnadslov		Aloitett rakennukset Påbörjade nybyggnader		Valmistuneet rakennukset Färdigställda byggnader	
	1.-2. nelj. kvart.	%-muutos %-förändr. 2004/2005	1.-2. nelj. kvart.	%-muutos %-förändr. 2004/2005	1.-2. nelj. kvart.	%-muutos %-förändr. 2004/2005
<b>Kaikki rakennukset</b>						
<b>Alla byggnader</b>	<b>25,80</b>	<b>18</b>	<b>20,77</b>	<b>8</b>	<b>12,84</b>	<b>-15</b>
Asuinrakennukset						
Bostadsbyggnader	8,57	15	7,71	5	5,59	2
Vapaa-ajan asuinrakennukset						
Fritidsbostadshus	0,68	5	0,56	8	0,32	10
Liike- ja toimistorakennukset						
Affärs- och kontorsbyggnader	3,53	18	3,44	27	1,51	-28
Julkiset palvelurakennukset						
Offentliga servicebyggnader	1,28	-27	1,08	-36	0,78	-38
Teollisuus- ja varastorakennukset						
Industri- och lagerbyggnader	7,50	45	4,79	11	2,67	-33
Maatalousrakennukset						
Lantbruksbyggnader	2,48	23	2,04	32	1,26	-7
Muut rakennukset						
Övriga byggnader	1,77	4	1,15	2	0,70	9
<b>Asuntotuotanto, kpl</b>						
<b>Bostadsproduktion, st</b>	<b>19 582</b>	<b>13</b>	<b>17 887</b>	<b>2</b>	<b>13 550</b>	<b>1</b>



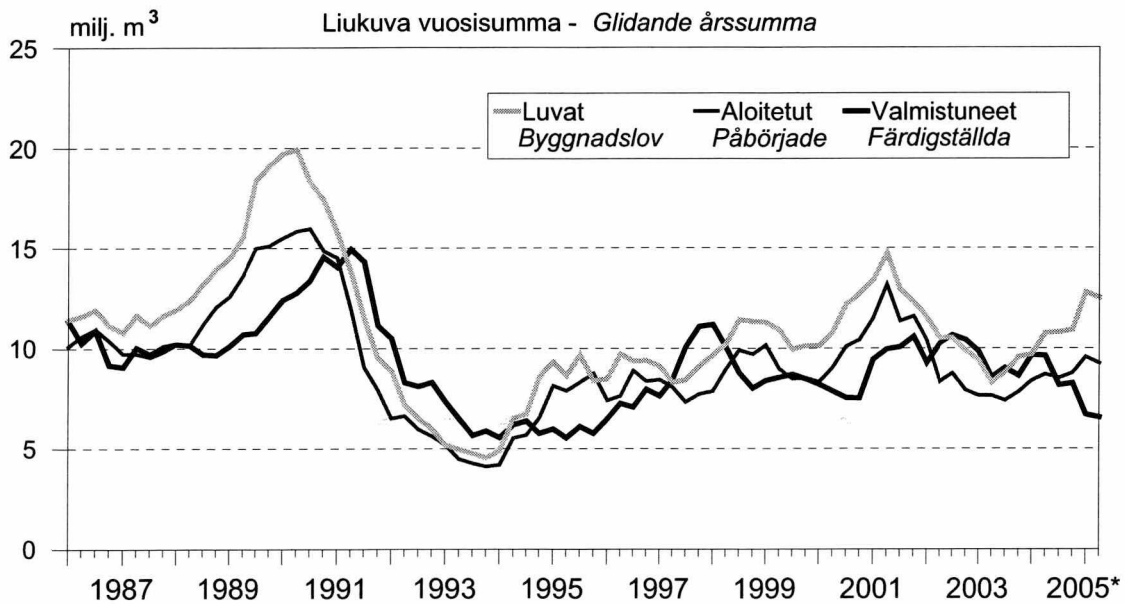
## Liike- ja toimistorakennukset

Affärs- och kontorsbyggnader 1986 - 2005



## Teollisuus- ja varastorakennukset

Industri- och lagerbyggnader 1986 - 2005



## Myönnetty rakennusluvut, milj.m<sup>3</sup> – Beviljade byggnadslov, milj.m<sup>3</sup>

Vuosi ja neljännes År och kvartal	Kaikki rakennukset <i>Alla byggnader</i>	Asuinrakennukset <i>Bostadsbyggnader</i>				Vapaa-ajan asuinrakennukset <i>Fritidsbostadshus</i>	Liike- ja toimistorakennukset <i>Affärs- och kontorsbyggnader</i>				
		Erilliset pientalot <i>Fristående småhus</i>	Rivi- ja ketjutalot <i>Rad- och kedjehus</i>	Asuinkerrostalot <i>Flervåningsbostadshus</i>			Liikerakennukset <i>Affärsbyggnader</i>	Toimistorakennukset <i>Kontorsbyggnader</i>	Liikenteen rakennukset <i>Trafikbyggnader</i>		
1990	60,57	20,14	11,15	3,73	5,25	2,23	9,09	3,73	2,79	2,57	
1991	46,60	16,10	8,60	3,04	4,46	1,96	8,50	3,65	2,64	2,21	
1992	32,20	11,75	6,45	1,45	3,85	1,61	4,16	1,80	0,87	1,48	
1993	25,88	10,23	5,28	1,06	3,89	1,39	2,32	1,04	0,35	0,93	
1994	27,40	8,94	4,97	0,91	3,06	1,38	2,13	0,73	0,52	0,89	
1995	25,92	7,16	4,06	0,86	2,24	1,33	2,86	1,31	0,78	0,77	
1996	31,64	9,03	4,65	1,13	3,24	1,56	2,75	1,21	0,43	1,11	
1997	37,71	11,68	6,02	1,42	4,23	0,90	5,90	2,53	1,77	1,60	
1998	41,66	12,64	6,84	1,60	4,21	1,05	5,69	3,25	1,04	1,40	
1999	43,85	14,54	7,77	1,84	4,93	1,14	7,16	3,66	1,51	2,00	
2000	46,43	14,24	7,71	1,81	4,72	1,27	8,34	3,43	3,51	1,40	
2001	42,56	11,89	6,69	1,31	3,89	1,20	6,34	2,81	2,23	1,29	
2002	42,00	12,57	7,48	1,32	3,77	1,28	6,28	3,36	1,26	1,66	
2003	43,98	14,74	8,94	1,77	4,03	1,29	7,57	4,80	1,25	1,52	
2004	43,44	15,01	9,50	1,59	3,92	1,39	5,69	3,66	0,99	1,04	
2004	I	7,83	3,02	1,75	0,30	0,96	0,24	1,19	0,70	0,26	0,23
	II	17,28	5,69	3,91	0,58	1,20	0,49	2,25	1,43	0,40	0,42
	III	9,95	3,55	2,30	0,39	0,86	0,37	1,02	0,64	0,16	0,22
	IV	8,38	2,74	1,53	0,32	0,89	0,29	1,23	0,89	0,17	0,16
2005*	I	10,36	3,28	1,87	0,41	1,01	0,21	1,21	0,60	0,24	0,37
	II	15,45	5,29	3,45	0,62	1,22	0,47	2,32	1,28	0,60	0,44
	III										
	IV										

## Aloitettut rakennukset, milj. m<sup>3</sup> – Påbörjade nybyggnader, milj. m<sup>3</sup>

1990	51,09	18,05	10,15	3,22	4,69	1,51	6,89	2,49	2,16	2,24	
1991	38,61	13,30	7,53	1,93	3,84	1,39	6,55	2,92	1,97	1,66	
1992	29,11	10,69	5,67	1,49	3,53	1,22	3,95	1,76	0,93	1,26	
1993	23,20	9,25	4,71	1,09	3,46	1,14	2,33	1,09	0,34	0,90	
1994	24,68	9,39	4,59	1,13	3,67	1,04	1,92	0,73	0,47	0,72	
1995	24,08	6,59	3,62	0,81	2,16	0,94	2,60	1,24	0,78	0,58	
1996	26,97	8,14	3,99	1,08	3,07	0,88	2,34	1,06	0,35	0,94	
1997	31,77	10,53	5,37	1,27	3,89	0,83	4,54	1,64	1,72	1,18	
1998	36,35	11,38	6,06	1,45	3,86	0,90	5,29	3,01	0,88	1,39	
1999	38,04	12,90	6,80	1,64	4,46	1,02	6,53	3,34	1,64	1,54	
2000	39,67	12,34	6,73	1,54	4,07	1,04	7,26	3,09	2,78	1,39	
2001	37,80	10,73	5,99	1,08	3,66	0,99	5,71	2,62	2,03	1,07	
2002	35,03	11,09	6,39	1,20	3,50	1,00	4,84	2,58	1,08	1,18	
2003	35,91	12,66	7,67	1,45	3,54	0,99	5,94	3,66	0,81	1,46	
2004	37,69	13,51	8,35	1,46	3,70	1,09	5,46	3,45	1,05	0,97	
2004	I	6,38	2,22	0,92	0,30	0,99	0,10	1,18	0,72	0,20	0,26
	II	12,85	5,10	3,49	0,43	1,17	0,41	1,52	0,96	0,24	0,32
	III	11,05	3,70	2,46	0,42	0,82	0,36	1,89	1,17	0,48	0,25
	IV	7,41	2,49	1,47	0,31	0,71	0,22	0,86	0,60	0,13	0,14
2005*	I	6,38	1,97	1,01	0,23	0,73	0,13	1,04	0,63	0,07	0,35
	II	14,40	5,74	3,79	0,53	1,42	0,43	2,40	1,57	0,43	0,39
	III										
	IV										

## Myönnetty rakennusluvat, milj.m<sup>3</sup> – Beviljade byggnadslov, milj.m<sup>3</sup>

Julkiset palvelurakennukset Offentliga service byggnader			Teollisuus- ja varastorakennukset Industri- och lagerbyggnader			Maatalous- rakennukset Lantbruks- byggnader	Vuosi ja neljännes År och kvartal	
Hoitotalan rakennukset Vård- byggnader	Kokoon- tumis- rakennukset Byggnader för sam- lingslokaler	Opetus- rakennukset Under- visnings- byggnader		Teollisuus- rakennukset Industri- byggnader	Varasto- rakennukset Lagerbygg- nader			
4,14	1,23	1,71	1,10	17,22	11,95	5,27	5,65	1990
3,81	1,08	1,40	1,18	9,47	6,20	3,27	4,78	1991
3,30	0,77	1,26	1,20	5,97	3,25	2,72	3,68	1992
2,10	0,49	0,67	0,89	4,56	3,14	1,42	3,62	1993
1,58	0,33	0,69	0,51	8,55	6,14	2,42	3,16	1994
1,55	0,38	0,52	0,51	8,37	5,52	2,85	2,97	1995
2,77	0,33	1,61	0,71	9,37	6,06	3,32	4,37	1996
2,42	0,33	1,19	0,68	9,08	5,79	3,29	5,85	1997
3,09	0,40	1,34	1,12	11,30	6,63	4,67	5,77	1998
3,16	0,40	1,69	1,01	10,13	6,51	3,63	5,36	1999
2,94	0,49	1,06	1,22	12,70	8,42	4,29	4,53	2000
3,57	0,67	0,75	1,95	12,32	8,47	3,84	4,77	2001
4,02	0,70	1,70	1,53	9,89	5,91	3,98	5,33	2002
3,29	0,51	0,96	1,66	9,57	5,34	4,23	4,27	2003
2,80	0,66	0,65	1,40	10,92	6,10	4,82	4,16	2004
0,55	0,08	0,18	0,28	1,67	0,92	0,75	0,57	I 2004
1,38	0,26	0,32	0,76	4,25	2,37	1,88	1,79	II
0,50	0,14	0,09	0,23	2,59	1,48	1,11	1,03	III
0,37	0,18	0,05	0,13	2,42	1,33	1,08	0,77	IV
0,53	0,10	0,14	0,23	3,54	2,09	1,45	1,04	I 2005*
0,75	0,26	0,19	0,27	3,95	1,57	2,39	1,44	II
								III
								IV

## Aloitettut rakennukset, milj. m<sup>3</sup> – Påbörjade nybyggnader, milj. m<sup>3</sup>

3,30	1,19	0,92	1,12	14,74	10,08	4,66	4,89	1990
3,44	0,91	1,39	1,06	7,90	5,26	2,65	4,43	1991
2,94	0,85	0,94	1,12	5,62	3,15	2,48	3,24	1992
2,01	0,50	0,56	0,88	4,14	2,91	1,23	2,97	1993
1,66	0,41	0,49	0,65	6,51	4,43	2,08	2,77	1994
1,51	0,32	0,56	0,52	8,74	6,25	2,49	2,40	1995
2,56	0,30	1,58	0,53	8,36	5,41	2,95	3,37	1996
2,01	0,35	0,87	0,69	7,70	5,07	2,63	4,74	1997
2,75	0,28	1,45	0,83	9,69	5,71	3,98	4,77	1998
2,77	0,37	1,31	1,03	8,50	5,36	3,14	4,60	1999
2,86	0,54	1,13	1,04	10,40	6,82	3,58	3,98	2000
2,95	0,65	0,62	1,63	11,59	7,95	3,64	4,10	2001
3,84	0,62	1,39	1,62	7,92	4,94	2,98	4,41	2002
2,73	0,51	0,80	1,33	7,83	4,06	3,77	3,60	2003
3,12	0,54	0,90	1,61	8,78	5,22	3,56	3,35	2004
0,76	0,06	0,24	0,45	1,52	1,05	0,47	0,36	I 2004
0,92	0,15	0,34	0,40	2,81	1,81	1,00	1,19	II
0,89	0,14	0,26	0,47	2,12	0,91	1,21	1,26	III
0,54	0,18	0,06	0,29	2,32	1,44	0,88	0,54	IV
0,25	0,05	0,03	0,10	2,32	0,76	1,56	0,43	I 2005*
0,82	0,20	0,29	0,31	2,48	1,30	1,18	1,62	II
								III
								IV

1) sisältää pelastustoimen rakennukset – inkluderar byggnader för räddningsväsendet

**Valmistuneet rakennukset, milj. m<sup>3</sup> – Färdigställda byggnader, milj. m<sup>3</sup>**

Vuosi ja neljännes År och kvartal	Kaikki rakennukset Alla byggnader	Asuinrakennukset Bostadsbyggnader				Vapaa-ajan asuinrakennukset Fritidsbostadshus	Liike- ja toimistorakennukset Affärs- och kontorsbyggnader			
		Erilliset pientalot Fristående småhus	Rivi- ja ketjutalot Rad- och kedjehus	Asuinkerrostalot Flervåningsbostadshus			Liikerakennukset Affärsbyggnader	Toimistorakennukset Kontorsbyggnader	Liikenteen rakennukset Trafikbyggnader	
1990	57,20	21,72	11,93	4,52	5,27	1,43	9,08	4,04	1,84	3,20
1991	46,94	17,29	9,45	3,02	4,82	1,36	6,77	2,83	2,16	1,78
1992	37,14	12,60	7,17	1,79	3,65	1,23	6,31	2,90	1,94	1,47
1993	28,64	10,39	5,52	1,35	3,51	1,15	3,78	1,70	0,92	1,16
1994	26,04	9,34	5,06	1,03	3,25	1,04	3,30	1,71	0,66	0,93
1995	23,53	8,70	4,35	0,98	3,37	1,07	2,04	0,88	0,43	0,73
1996	25,14	7,56	3,95	0,94	2,67	0,98	3,08	1,27	0,96	0,84
1997	31,44	9,25	4,65	1,22	3,37	0,96	2,44	1,17	0,32	0,95
1998	31,55	10,53	5,26	1,42	3,85	0,91	3,96	1,67	1,05	1,24
1999	33,96	10,51	5,63	1,27	3,62	0,88	6,23	3,04	1,70	1,49
2000	34,67	12,21	6,19	1,66	4,36	0,95	5,66	2,83	1,52	1,31
2001	39,02	11,64	6,17	1,36	4,11	1,00	7,03	3,02	2,53	1,48
2002	35,84	10,56	5,99	1,11	3,46	0,98	5,02	1,89	1,97	1,16
2003	34,71	10,98	6,27	1,23	3,48	0,99	4,93	2,75	0,92	1,26
2004	35,13	12,37	7,45	1,39	3,53	0,99	5,20	2,80	1,09	1,32
2004	I	8,90	2,90	1,94	0,26	0,70	0,15	1,06	0,69	0,17
	II	8,28	3,43	1,96	0,52	0,94	0,24	1,22	0,57	0,39
	III	7,33	2,59	1,46	0,28	0,85	0,33	1,26	0,54	0,21
	IV	10,62	3,46	2,09	0,33	1,04	0,27	1,67	1,00	0,33
2005*	I	6,40	2,74	1,76	0,28	0,70	0,15	0,77	0,49	0,10
	II	6,43	2,84	1,68	0,34	0,82	0,18	0,74	0,58	0,04
	III									
	IV									

**Keskeneräiset rakennukset, milj. m<sup>3</sup> – Pågående nybyggnader, milj. m<sup>3</sup>**

2000	55,32	16,07	10,64	1,46	3,97	2,93	8,30	3,12	2,86	2,32
2001	54,96	15,45	10,56	1,16	3,73	2,99	6,86	2,53	2,36	1,97
2002	53,99	15,88	10,99	1,26	3,62	3,07	6,60	3,11	1,49	2,00
2003	55,57	17,51	12,39	1,47	3,64	3,11	7,65	4,06	1,37	2,21
2004	56,76	18,39	12,96	1,57	3,85	3,08	7,44	4,42	1,25	1,78
2004	I	51,50	16,53	11,01	1,54	3,98	2,91	7,29	3,79	1,32
	II	56,10	18,21	12,56	1,45	4,20	3,09	7,59	4,17	1,18
	III	59,87	19,33	13,57	1,60	4,17	3,13	8,23	4,81	1,44
	IV	56,76	18,39	12,96	1,57	3,85	3,08	7,44	4,42	1,25
2005*	I	55,75	17,30	12,00	1,48	3,82	2,99	7,50	4,39	1,21
	II	59,75	18,41	12,90	1,50	4,01	3,04	8,85	5,22	1,57
	III									
	IV									

Keskeneräiset rakennukset; tilanne vuoden ja neljänneksen lopussa  
Pågående nybyggnader; situationen i slutet av året och kvartalet

**Valmistuneet rakennukset, milj. m<sup>3</sup> – Färdigställda byggnader, milj. m<sup>3</sup>**

Julkiset palvelurakennukset Offentliga service byggnader				Teollisuus- ja varastorakennukset Industri- och lagerbyggnader			Maatalous- rakennukset Lantbruks- byggnader	Vuosi ja neljännes År och kvartal	
Hoitoalan rakennukset Vård- byggnader	Kokoon- tumis- rakennukset Byggnader för sam- lingslokaler	Opetus- rakennukset Under- visnings- byggnader		Teollisuus- rakennukset Industri- byggnader	Varasto- rakennukset Lagerbygg- nader				
3,79	1,14	1,42	1,14	14,51	8,66	5,85	5,05		1990
3,84	1,23	1,25	1,29	11,04	7,69	3,35	4,99		1991
3,41	0,97	1,36	0,94	8,29	6,11	2,18	3,82		1992
2,84	0,82	0,96	0,93	5,87	3,98	1,89	3,25		1993
2,29	0,61	0,60	1,00	5,76	4,02	1,73	2,87		1994
1,93	0,42	0,61	0,84	5,77	3,76	2,01	2,68		1995
1,66	0,35	0,59	0,60	7,95	5,06	2,89	2,61		1996
2,62	0,32	1,50	0,63	11,06	8,01	3,05	3,76		1997
2,27	0,32	1,18	0,62	8,00	4,94	3,06	4,44		1998
2,29	0,35	1,14	0,75	8,46	5,20	3,26	4,23		1999
2,76	0,30	1,40	0,90	7,50	4,72	2,78	4,08		2000
2,92	0,48	1,02	1,29	10,57	7,69	2,88	4,27		2001
2,96	0,63	0,95	1,21	10,41	6,38	4,03	4,22		2002
3,55	0,72	1,00	1,71	8,62	5,09	3,54	3,92		2003
2,88	0,40	0,86	1,51	8,25	4,37	3,88	3,44		2004
0,67	0,08	0,33	0,22	2,84	1,43	1,42	0,93	I	2004
0,78	0,10	0,11	0,55	1,53	0,88	0,65	0,66	II	
0,73	0,13	0,17	0,43	1,19	0,82	0,37	0,65	III	
0,69	0,10	0,24	0,31	2,69	1,24	1,45	1,20	IV	
0,25	0,04	0,09	0,12	1,29	0,82	0,47	0,83	I	2005*
0,53	0,10	0,11	0,31	1,39	0,64	0,75	0,43	II	
								III	
								IV	

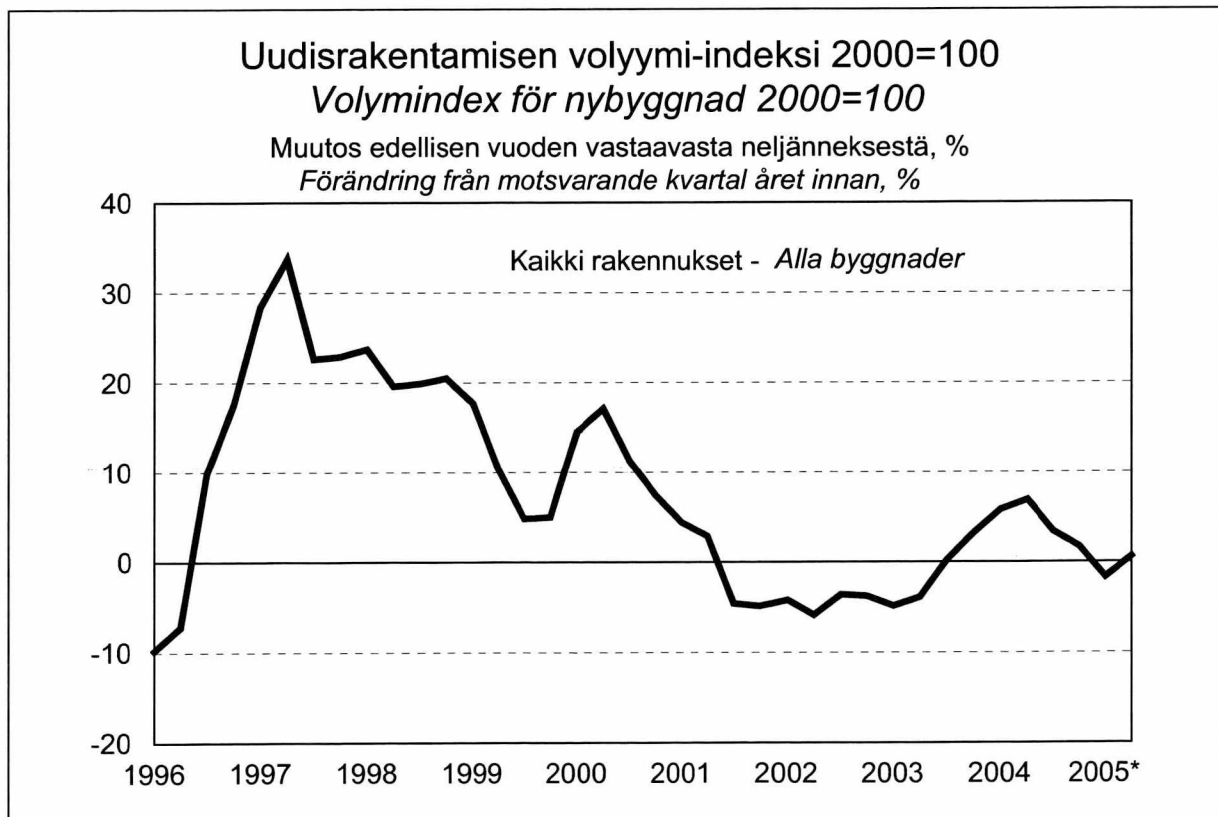
**Keskeneräiset rakennukset, milj. m<sup>3</sup> – Pågående nybyggnader, milj. m<sup>3</sup>**

3,26	0,59	1,09	1,37	13,10	8,97	4,13	7,69		2000
3,37	0,82	0,72	1,71	14,42	9,15	5,27	7,63		2001
4,24	0,78	1,20	2,09	11,99	7,73	4,26	7,63		2002
3,48	0,56	1,06	1,77	11,34	6,88	4,46	7,33		2003
3,58	0,71	0,96	1,85	11,72	7,43	4,29	7,04		2004
3,43	0,55	0,82	1,98	9,81	6,16	3,66	6,53	I	2004
3,57	0,61	1,05	1,82	11,10	7,09	4,01	7,08	II	
3,73	0,63	1,14	1,87	12,03	7,18	4,85	7,69	III	
3,58	0,71	0,96	1,85	11,72	7,43	4,29	7,04	IV	
3,59	0,74	0,88	1,84	12,59	7,33	5,26	6,46	I	2005*
3,70	0,80	0,99	1,77	13,15	7,64	5,50	7,08	II	
								III	
								IV	

1) sisältää pelastustoimen rakennukset – inkluderar byggnader för räddningsväsendet

## Uudisrakentamisen volyymi-indeksi 2000=100 – Volymindex för nybyggnad 2000=100

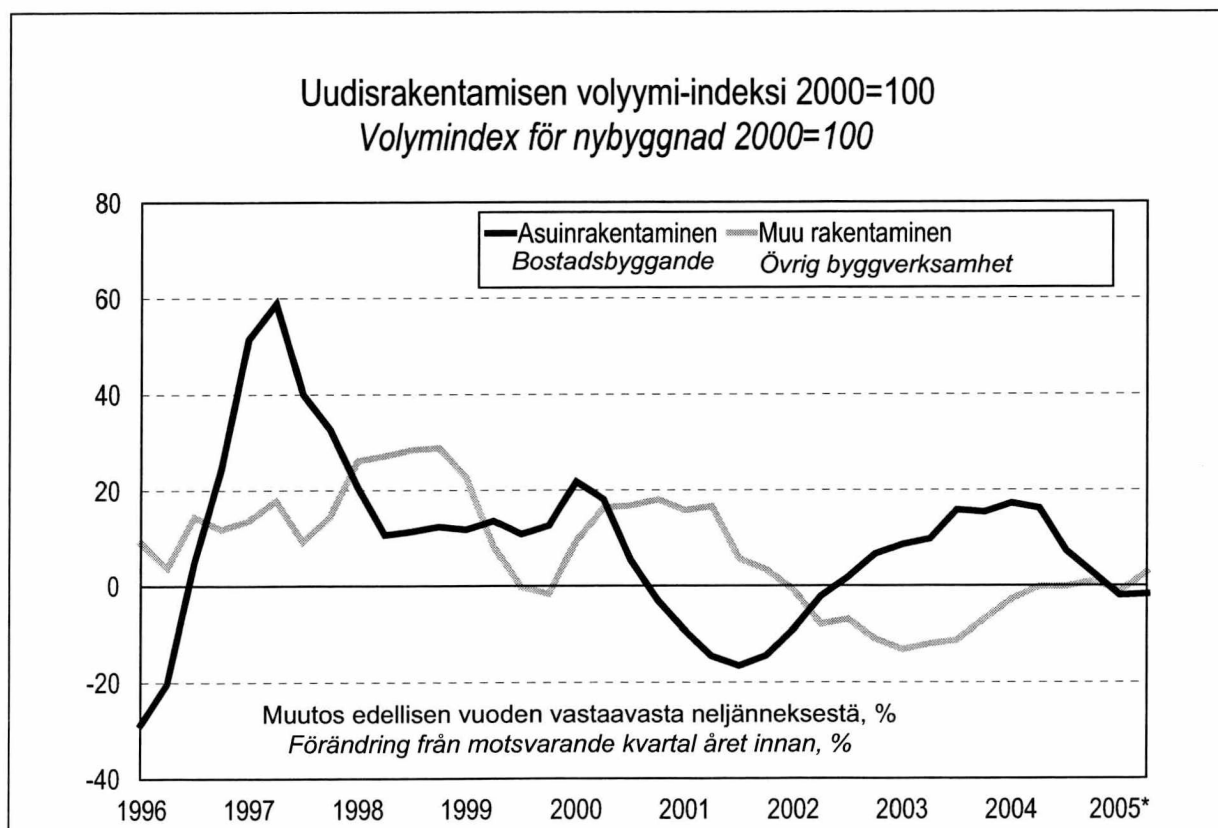
Vuosi ja neljännes År och kvartal	Kaikki rakennukset Alla byggnader	Asuinrakennukset Bostadsbyggnader				Vapaa-ajan asuinrakennukset Fritidsbostadshus	Liike- ja toimistorakennukset Affärs- och kontorsbyggnader				
		Erilliset pientalot Fristående småhus	Rivi- ja ketjutalot Rad- och kedjehus	Asuinkerrostalot Flervåningsbostadshus			Liikerakennukset Affärsbyggnader	Toimistorakennukset Kontorsbyggnader	Liikenteen rakennukset Trafikbyggnader		
2000	100,0	100,0	100,0	100,0	100,0	100,0	100,0	100,0	100,0	100,0	
2001	99,0	86,1	89,1	73,0	86,2	96,0	103,4	82,6	146,6	75,0	
2002	94,7	85,8	92,3	71,1	80,5	97,6	83,0	88,4	85,1	65,3	
2003	93,6	96,9	110,1	88,9	77,3	96,1	80,6	99,6	57,2	76,4	
2004	97,6	106,2	120,4	91,0	87,8	99,8	81,7	113,5	46,0	68,2	
2003	I	82,4	78,3	78,2	81,5	77,3	56,9	77,5	100,2	57,9	56,9
	II	82,2	78,1	79,6	82,0	73,9	77,9	77,5	94,1	58,8	70,8
	III	105,4	113,9	139,5	94,9	77,5	140,9	83,8	101,7	57,2	88,7
	IV	104,5	117,1	143,0	97,1	80,6	108,7	83,6	102,4	55,1	89,4
2004	I	87,2	91,8	94,3	91,6	87,5	60,1	81,9	111,5	46,3	73,7
	II	87,9	90,7	92,9	86,2	88,8	79,3	79,4	109,7	44,4	68,5
	III	109,0	122,1	148,4	90,2	89,7	144,6	82,3	114,9	45,0	69,6
	IV	106,3	120,1	146,1	95,9	85,2	115,3	83,3	117,9	48,5	61,1
2005*	I	85,7	89,9	97,5	83,2	79,7	76,1	78,1	110,1	50,4	48,7
	II	88,4	89,1	100,8	72,2	75,9	87,8	78,7	108,9	51,1	54,2
	III										
	IV										



## Uudisrakentamisen volyymi-indeksi 2000=100 – Volymindex för nybyggnad 2000=100

<sup>1)</sup> Julkiset palvelurakennukset Offentliga service byggnader				Teollisuus- ja varastorakennukset Industri- och lagerbyggnader			Maatalous- rakennukset Lantbruks- byggnader	Vuosi ja neljännes År och kvartal
Hoitoalan- rakennukset Vård- byggnader	Kokoon- tumis- rakennukset Byggnader för sam- lingslokaler	Opetus- rakennukset Under- visnings- byggnader		Teollisuus- rakennukset Industri- byggnader	Varasto- rakennukset Lagerbygg- nader			
100,0	100,0	100,0	100,0	100,0	100,0	100,0	100,0	2000
112,0	169,9	62,6	122,2	124,8	126,6	117,4	101,2	2001
129,5	175,7	68,4	150,9	109,0	108,0	113,1	107,1	2002
117,2	131,4	90,3	128,4	81,1	72,4	116,0	96,2	2003
107,9	124,2	70,3	127,6	86,7	74,9	134,1	81,9	2004
126,5	149,8	100,2	132,5	87,2	86,0	92,1	78,8	I 2003
123,3	148,5	96,0	130,9	74,4	66,7	105,3	71,1	II
112,0	116,0	86,0	127,6	77,0	66,1	120,9	121,9	III
106,9	111,5	79,2	122,7	85,7	70,8	145,6	112,8	IV
103,9	113,3	64,4	126,4	87,2	74,1	139,7	68,2	I 2004
106,2	124,6	67,0	126,0	83,7	70,8	135,5	59,9	II
112,0	130,3	76,9	129,7	85,0	74,5	127,2	101,7	III
109,5	128,5	73,0	128,4	90,9	80,2	133,9	97,9	IV
102,1	130,6	64,0	118,2	88,5	80,0	122,8	64,3	I 2005*
100,7	138,6	53,1	118,8	90,4	79,3	135,1	67,3	II
								III
								IV

1) sisältää pelastustoimen rakennukset – inkluderar byggnader för räddningsväsendet



**Asuntotuotanto talotyypeittäin 1990-2005, kpl – Bostadsproduktion enligt hustyp 1990-2005, st**

Vuosi ja neljännes År och kvartal	Myönnetyt – Beviljade				Aloitettut – Påbörjade				
	Asunnot yhteensä <i>Bostäder totalt</i>	Erilliset pientalot <i>Fristående småhus</i>	Rivi- ja ketjutalot <i>Rad- och kedjehus</i>	Asuin-kerrostalot <i>Flervåningsbostadshus</i>	Asunnot yhteensä <i>Bostäder totalt</i>	Erilliset pientalot <i>Fristående småhus</i>	Rivi- ja ketjutalot <i>Rad- och kedjehus</i>	Asuin-kerrostalot <i>Flervåningsbostadshus</i>	
1990	58 710	21 113	15 543	21 305	53 556	19 702	13 793	19 402	
1991	47 898	16 035	12 645	18 241	39 366	14 382	8 354	15 866	
1992	33 416	11 558	5 777	15 381	31 606	10 661	6 067	14 188	
1993	29 145	9 341	4 053	15 176	27 434	8 717	4 313	13 709	
1994	24 417	8 850	3 269	11 736	26 820	8 262	4 084	13 873	
1995	19 289	7 254	3 140	8 446	18 310	6 478	3 055	8 378	
1996	25 708	8 598	4 269	12 255	23 564	7 356	4 053	11 687	
1997	32 750	11 218	5 126	15 710	29 804	10 136	4 736	14 458	
1998	33 947	12 562	5 554	15 214	31 597	11 257	5 147	14 329	
1999	39 045	14 032	6 400	17 953	34 590	12 338	5 572	16 165	
2000	36 939	13 126	6 099	17 033	32 309	11 604	5 287	14 799	
2001	30 162	11 154	4 452	13 974	27 625	10 195	3 684	13 117	
2002	31 235	12 573	4 536	13 653	28 154	10 801	4 094	12 871	
2003	35 923	14 919	5 821	14 713	31 377	13 078	4 899	13 042	
2004	35 046	15 999	5 129	13 471	32 380	14 180	4 902	12 947	
2004	I	7 321	2 912	937	3 365	5 996	1 554	991	3 442
	II	12 730	6 487	1 926	4 192	11 556	5 852	1 442	4 131
	III	8 441	3 934	1 250	3 156	8 624	4 178	1 410	2 897
	IV	6 554	2 666	1 016	2 758	6 204	2 596	1 059	2 477
2005*	I	7 996	3 119	1 262	3 542	4 968	1 703	687	2 501
	II	11 586	5 613	1 940	3 961	12 919	6 349	1 708	4 806
Vuosi ja neljännes År och kvartal	Keskeneräiset – Pågående				Valmistuneet – Färdigställda				
	Asunnot yhteensä <i>Bostäder totalt</i>	Erilliset pientalot <i>Fristående småhus</i>	Rivi- ja ketjutalot <i>Rad- och kedjehus</i>	Asuin-kerrostalot <i>Flervåningsbostadshus</i>	Asunnot yhteensä <i>Bostäder totalt</i>	Erilliset pientalot <i>Fristående småhus</i>	Rivi- ja ketjutalot <i>Rad- och kedjehus</i>	Asuin-kerrostalot <i>Flervåningsbostadshus</i>	
1990	54 852	23 976	11 823	18 224	65 397	24 026	18 834	21 451	
1991	43 441	20 573	7 583	14 267	51 803	18 363	12 852	19 982	
1992	37 164	17 288	5 805	13 213	37 358	13 702	7 695	15 103	
1993	33 330	15 320	4 665	12 454	30 412	10 299	5 426	14 016	
1994	32 782	13 974	4 607	13 270	26 731	9 185	3 940	12 848	
1995	25 238	12 370	3 763	8 390	25 031	7 892	3 626	12 910	
1996	26 396	11 594	4 013	10 179	20 837	7 146	3 533	9 721	
1997	29 819	13 174	4 207	11 924	26 854	8 755	4 541	12 957	
1998	32 008	14 839	4 249	12 072	29 842	9 833	5 208	14 310	
1999	37 061	16 546	5 227	14 674	28 939	10 387	4 520	13 323	
2000	37 115	17 164	4 875	14 243	32 740	10 935	5 593	15 762	
2001	34 617	16 689	3 910	13 075	30 592	10 654	4 588	14 901	
2002	35 145	17 094	4 236	12 960	27 171	10 335	3 793	12 539	
2003	38 041	19 267	4 878	13 211	28 101	10 807	4 303	12 557	
2004	39 448	20 159	5 221	13 348	30 662	12 798	4 651	12 949	
2004	I	36 858	16 891	5 050	14 392	6 798	3 376	909	2 400
	II	39 743	19 427	4 785	14 902	8 696	3 338	1 709	3 621
	III	41 740	21 208	5 266	14 568	6 646	2 415	929	3 231
	IV	39 448	20 159	5 221	13 348	8 522	3 669	1 104	3 697
2005*	I	37 325	18 503	4 843	13 236	6 411	3 019	936	2 395
	II	39 069	20 011	4 886	13 558	7 139	2 838	1 106	3 031

Keskeneräiset rakennukset; tilanne vuoden ja neljänneksen lopussa  
*Pågående nybyggnader; situationen i slutet av året och kvartalet*

**Myönnetyt rakennusluvut maakunnittain 2003 - 2005**  
**Beviljade byggnadslov efter landskap 2003 - 2005**

Maakunta - Landskap	Kaikki rakennukset 1 000 m <sup>3</sup> - Alla Byggnader 1 000 m <sup>3</sup>										
	Vuosi ja neljännes – År och kvartal										
	2003	2004	2004	2004	2004	2004	2004	2005*	2005*	2005*	2005*
			I	II	III	IV	I	II	III	IV	
<b>Koko maa - Hela landet</b>	<b>43 976</b>	<b>43 444</b>	<b>7 829</b>	<b>17 284</b>	<b>9 954</b>	<b>8 377</b>	<b>10 355</b>	<b>15 446</b>			
<b>Manner-Suomi - Fasta Finland</b>	43 742	43 387	7 812	17 251	9 950	8 373	10 344	15 445			
Uusimaa - Nyland	10 498	9 128	1 957	3 669	1 742	1 759	2 681	3 367			
Pääkaupunkiseutu - Huvudstadsregion	7 147	5 729	1 212	2 285	1 148	1 084	1 677	2 216			
Itä-Uusimaa - Östra Nyland	697	964	152	314	246	252	179	294			
Varsinais-Suomi - Egentliga Finland	3 465	4 366	899	1 992	818	658	809	1 309			
Satakunta - Satakunta	1 881	1 896	309	669	492	425	1 202	958			
Kanta-Häme - Egentliga Tavastland	1 453	1 774	254	635	650	235	475	417			
Pirkanmaa - Birkaland	4 514	4 229	649	1 333	1 382	865	638	1 391			
Päijät-Häme - Päijänne-Tavastland	1 507	1 759	484	557	381	338	260	803			
Kymenlaakso - Kymmenedalen	1 963	2 011	255	878	287	591	305	750			
Etelä-Karjala - Södra Karelen	1 069	1 004	154	500	163	187	267	232			
Etelä-Savo - Södra Savolax	1 104	1 018	161	399	234	223	313	365			
Pohjois-Savo - Norra Savolax	1 610	1 804	298	650	422	435	349	617			
Pohjois-Karjala- Norra Karelen	1 254	1 158	175	447	385	151	248	427			
Keski-Suomi - Mellersta Finland	2 419	1 773	254	741	440	339	348	823			
Etelä-Pohjanmaa - Södra Österbotten	2 061	2 277	373	837	612	456	301	811			
Pohjanmaa - Österbotten	1 876	2 376	356	1 345	400	275	462	754			
Keski-Pohjanmaa - Mellersta Österbotten	970	651	106	169	138	237	197	232			
Pohjois-Pohjanmaa - Norra Österbotten	3 629	3 176	693	1 297	708	478	678	1 117			
Kainuu - Kajanaland	442	524	90	206	134	93	81	204			
Lappi - Lappland	1 331	1 499	193	613	316	377	552	575			
<b>Ahvenanmaa - Åland</b>											
Ahvenanmaa- Åland	233	57	16	33	3	4	11	0			
Maakunta - Landskap	Rakennusluvut asunnoille, kpl - Byggnadslov för bostäder, st										
	Vuosi ja neljännes – År och kvartal										
	2003	2004	2004	2004	2004	2004	2004	2005*	2005*	2005*	2005*
			I	II	III	IV	I	II	III	IV	
<b>Koko maa - Hela landet</b>	<b>35 923</b>	<b>35 046</b>	<b>7 321</b>	<b>12 730</b>	<b>8 441</b>	<b>6 554</b>	<b>7 996</b>	<b>11 586</b>			
<b>Manner-Suomi - Fasta Finland</b>	35 759	34 991	7 296	12 708	8 436	6 551	7 978	11 585			
Uusimaa - Nyland	11 768	10 575	2 230	3 748	2 300	2 297	2 591	2 795			
Pääkaupunkiseutu - Huvudstadsregion	7 951	7 359	1 462	2 546	1 701	1 650	1 769	1 667			
Itä-Uusimaa - Östra Nyland	592	647	149	235	138	125	213	229			
Varsinais-Suomi - Egentliga Finland	2 251	2 858	645	918	766	529	563	1 024			
Satakunta - Satakunta	1 109	1 195	279	408	325	183	252	469			
Kanta-Häme - Egentliga Tavastland	1 122	1 278	210	471	323	274	270	361			
Pirkanmaa - Birkaland	4 427	3 866	699	1 250	1 042	875	637	1 613			
Päijät-Häme - Päijänne-Tavastland	1 344	1 141	209	447	283	202	316	361			
Kymenlaakso - Kymmenedalen	707	838	83	295	229	231	185	289			
Etelä-Karjala - Södra Karelen	933	653	151	245	177	80	133	240			
Etelä-Savo - Södra Savolax	536	524	60	183	180	101	110	200			
Pohjois-Savo - Norra Savolax	868	1 187	268	526	263	130	237	411			
Pohjois-Karjala- Norra Karelen	836	879	155	360	263	101	211	320			
Keski-Suomi - Mellersta Finland	2 010	1 711	345	713	400	253	470	628			
Etelä-Pohjanmaa - Södra Österbotten	1 120	1 339	288	454	316	281	170	441			
Pohjanmaa - Österbotten	859	1 095	153	388	338	216	226	393			
Keski-Pohjanmaa - Mellersta Österbotten	324	319	79	123	79	38	86	209			
Pohjois-Pohjanmaa - Norra Österbotten	4 074	3 702	1 126	1 411	769	396	1 071	1 073			
Kainuu - Kajanaland	162	247	29	151	48	19	69	191			
Lappi - Lappland	717	937	138	382	197	220	168	338			
<b>Ahvenanmaa - Åland</b>											
Ahvenanmaa- Åland	164	55	25	22	5	3	18	1			

**Aloitettujen rakennukset maakunnittain 2003-2005 – Påbörjade byggnader efter landskap 2003-2005**

Maakunta - Landskap	Kaikki rakennukset 1 000 m <sup>3</sup> - Alla Byggnader 1 000 m <sup>3</sup>									
	Vuosi ja neljännes – År och kvartal									
	2003	2004	2004	2004	2004	2004	2005*	2005*	2005*	2005*
		I	II	III	IV	I	II	III	IV	
<b>Koko maa - Hela landet</b>	<b>35 911</b>	<b>37 689</b>	<b>6 384</b>	<b>12 846</b>	<b>11 052</b>	<b>7 407</b>	<b>6 380</b>	<b>14 400</b>		
<b>Manner-Suomi - Fasta Finland</b>	35 781	37 637	6 344	12 837	11 049	7 407	6 377	14 398		
Uusimaa - Nyland	9 726	8 502	2 376	2 097	2 535	1 494	2 065	2 338		
Pääkaupunkiseutu - Huvudstadsregion	6 943	6 046	2 064	1 192	1 804	986	1 394	1 725		
Itä-Uusimaa - Östra Nyland	532	723	57	315	158	192	75	157		
Varsinais-Suomi - Egentliga Finland	3 069	3 756	534	1 473	1 198	551	459	888		
Satakunta - Satakunta	1 562	1 274	158	458	400	257	226	570		
Kanta-Häme - Egentliga Tavastland	1 148	1 453	114	486	357	495	205	568		
Pirkanmaa - Birkaland	2 676	3 952	616	1 020	1 172	1 144	295	1 560		
Päijät-Häme - Päijänne-Tavastland	1 024	1 685	287	537	501	360	67	344		
Kymenlaakso - Kymmenedalen	1 582	1 539	117	411	705	307	540	357		
Etelä-Karjala - Södra Karelen	942	806	106	326	191	185	89	201		
Etelä-Savo - Södra Savolax	821	934	131	340	253	210	128	267		
Pohjois-Savo - Norra Savolax	1 718	1 413	158	570	466	218	214	435		
Pohjois-Karjala - Norra Karelen	980	872	71	356	269	176	59	362		
Keski-Suomi - Mellersta Finland	2 038	1 570	181	685	403	300	146	584		
Etelä-Pohjanmaa - Södra Österbotten	1 706	1 818	183	706	550	378	206	324		
Pohjanmaa - Österbotten	1 352	2 309	375	1 142	508	283	133	423		
Keski-Pohjanmaa - Mellersta Österbotten	685	694	241	187	132	133	101	251		
Pohjois-Pohjanmaa - Norra Österbotten	2 722	2 825	457	1 168	741	460	282	606		
Kainuu - Kajanaland	363	426	42	154	163	67	22	141		
Lappi - Lappland	1 134	1 086	139	406	346	197	300	288		
<b>Ahvenanmaa - Åland</b>										
Ahvenanmaa- Åland	129	52	40	9	3	0	3	2		

Maakunta - Landskap	Aloitettujen asunnot, kpl -Påbörjade bostäder, st									
	Vuosi ja neljännes – År och kvartal									
	2003	2004	2004	2004	2004	2004	2005*	2005*	2005*	2005*
		I	II	III	IV	I	II	III	IV	
<b>Koko maa - Hela landet</b>	<b>31 377</b>	<b>32 380</b>	<b>5 996</b>	<b>11 556</b>	<b>8 624</b>	<b>6 204</b>	<b>4 968</b>	<b>12 919</b>		
<b>Manner-Suomi - Fasta Finland</b>	31 290	32 311	5 937	11 549	8 621	6 204	4 968	12 916		
Uusimaa - Nyland	11 575	9 951	2 546	2 948	2 350	2 107	1 662	2 478		
Pääkaupunkiseutu - Huvudstadsregion	8 314	7 309	2 176	1 948	1 589	1 596	1 314	1 862		
Itä-Uusimaa - Östra Nyland	526	522	68	204	166	84	70	173		
Varsinais-Suomi - Egentliga Finland	1 843	2 315	434	657	707	517	269	669		
Satakunta - Satakunta	874	1 071	143	430	287	211	137	334		
Kanta-Häme - Egentliga Tavastland	766	1 195	127	442	401	225	193	395		
Pirkanmaa - Birkaland	3 430	3 593	751	1 284	948	610	492	828		
Päijät-Häme - Päijänne-Tavastland	896	1 346	140	559	370	277	74	334		
Kymenlaakso - Kymmenedalen	599	674	111	188	183	192	89	226		
Etelä-Karjala - Södra Karelen	734	758	146	238	278	96	22	176		
Etelä-Savo - Södra Savolax	499	509	58	207	132	112	90	165		
Pohjois-Savo - Norra Savolax	868	1 045	161	450	281	153	48	453		
Pohjois-Karjala - Norra Karelen	752	785	60	405	180	140	88	359		
Keski-Suomi - Mellersta Finland	1 765	1 768	279	673	552	264	256	530		
Etelä-Pohjanmaa - Södra Österbotten	1 019	1 142	123	388	368	263	144	275		
Pohjanmaa - Österbotten	648	828	113	372	201	142	114	170		
Keski-Pohjanmaa - Mellersta Österbotten	295	290	33	142	67	48	20	159		
Pohjois-Pohjanmaa - Norra Österbotten	3 461	3 681	580	1 632	890	579	254	936		
Kainuu - Kajanaland	160	226	33	97	67	29	19	125		
Lappi - Lappland	580	612	31	233	193	155	112	181		
<b>Ahvenanmaa - Åland</b>										
Ahvenanmaa- Åland	87	69	59	7	3	0	0	3		

Vuoden 2005 aloitustiedot alueittain ovat korottamattomia ennakkotietoja

Uppgifterna om påbörjade nybyggnader 2005 efter region är förhandsuppgifter som inte upphöjs

**Valmistuneet rakennukset maakunnittain 2003-2005**  
**Färdigställda byggnader efter landskap 2003-2005**

Maakunta - Landskap	Kaikki rakennukset 1 000 m <sup>3</sup> - Alla Byggnader 1 000 m <sup>3</sup>									
	Vuosi ja neljännes – År och kvartal									
	2003	2004	2004	2004	2004	2004	2005*	2005*	2005*	2005*
			I	II	III	IV	I	II	III	IV
<b>Koko maa - Hela landet</b>	<b>34 707</b>	<b>35 128</b>	<b>8 897</b>	<b>8 280</b>	<b>7 327</b>	<b>10 624</b>	<b>6 404</b>	<b>6 432</b>		
<b>Manner-Suomi - Fasta Finland</b>	34 594	35 060	8 875	8 239	7 324	10 622	6 403	6 430		
Uusimaa - Nyland	8 518	8 247	1 626	2 503	1 535	2 583	1 234	1 723		
Pääkaupunkiseutu - Huvudstadsregion	5 813	5 805	1 115	1 775	1 104	1 811	876	1 262		
Itä-Uusimaa - Östra Nyland	510	547	108	145	103	191	74	153		
Varsinais-Suomi - Egentliga Finland	3 033	2 691	662	645	662	722	501	538		
Satakunta - Satakunta	1 512	1 544	646	334	217	347	250	252		
Kanta-Häme - Egentliga Tavastland	994	1 100	290	257	170	383	219	485		
Pirkanmaa - Birkaland	2 787	3 085	694	690	709	992	429	453		
Päijät-Häme - Päijänne-Tavastland	1 095	1 186	154	467	184	380	470	322		
Kymenlaakso - Kymmenedalen	1 345	1 532	334	336	224	639	243	127		
Etelä-Karjala - Södra Karelen	854	927	170	165	255	338	138	124		
Etelä-Savo - Södra Savolax	927	801	149	183	172	298	197	204		
Pohjois-Savo - Norra Savolax	1 594	1 379	373	304	350	351	286	158		
Pohjois-Karjala- Norra Karelen	802	1 302	513	235	327	227	192	120		
Keski-Suomi - Mellersta Finland	1 647	1 887	701	452	398	335	274	315		
Etelä-Pohjanmaa - Södra Österbotten	2 064	1 766	508	338	389	531	468	382		
Pohjanmaa - Österbotten	1 237	2 177	847	299	360	670	339	93		
Keski-Pohjanmaa - Mellersta Österbotten	372	773	85	100	409	179	112	202		
Pohjois-Pohjanmaa - Norra Österbotten	2 518	2 786	557	547	591	1 090	509	533		
Kainuu - Kajanaland	361	292	75	55	69	92	112	64		
Lappi - Lappland	2 425	1 040	383	185	199	273	356	184		
<b>Ahvenanmaa - Åland</b>										
Ahvenanmaa - Åland	114	68	21	40	4	2	1	2		

Maakunta - Landskap	Valmistuneet asunnot, kpl -Färdigställda bostäder, st									
	Vuosi ja neljännes – År och kvartal									
	2003	2004	2004	2004	2004	2004	2005*	2005*	2005*	2005*
			I	II	III	IV	I	II	III	IV
<b>Koko maa - Hela landet</b>	<b>28 101</b>	<b>30 662</b>	<b>6 798</b>	<b>8 696</b>	<b>6 646</b>	<b>8 522</b>	<b>6 411</b>	<b>7 139</b>		
<b>Manner-Suomi - Fasta Finland</b>	27 953	30 620	6 793	8 667	6 640	8 520	6 410	7 137		
Uusimaa - Nyland	10 891	10 376	2 373	3 212	1 763	3 028	2 046	2 200		
Pääkaupunkiseutu - Huvudstadsregion	7 884	7 625	1 713	2 325	1 194	2 393	1 663	1 634		
Itä-Uusimaa - Östra Nyland	466	425	110	173	59	83	97	171		
Varsinais-Suomi - Egentliga Finland	1 731	1 906	387	549	560	410	358	609		
Satakunta - Satakunta	716	813	123	193	239	258	276	213		
Kanta-Häme - Egentliga Tavastland	404	767	187	159	146	275	288	274		
Pirkanmaa - Birkaland	2 982	3 794	610	1 184	1 092	908	508	524		
Päijät-Häme - Päijänne-Tavastland	723	933	184	334	234	181	284	462		
Kymenlaakso - Kymmenedalen	466	569	164	143	135	127	114	152		
Etelä-Karjala - Södra Karelen	569	707	194	223	154	136	165	190		
Etelä-Savo - Södra Savolax	472	451	93	123	110	125	134	119		
Pohjois-Savo - Norra Savolax	966	811	225	194	152	240	160	142		
Pohjois-Karjala- Norra Karelen	602	741	254	145	105	237	190	144		
Keski-Suomi - Mellersta Finland	1 859	1 787	456	460	420	451	344	488		
Etelä-Pohjanmaa - Södra Österbotten	1 022	1 070	318	242	208	302	247	209		
Pohjanmaa - Österbotten	599	829	210	192	192	235	126	110		
Keski-Pohjanmaa - Mellersta Österbotten	237	315	64	65	71	115	75	53		
Pohjois-Pohjanmaa - Norra Österbotten	2 643	3 634	646	878	900	1 210	660	904		
Kainuu - Kajanaland	235	144	47	18	31	48	57	96		
Lappi - Lappland	370	548	148	180	69	151	281	77		
<b>Ahvenanmaa - Åland</b>										
Ahvenanmaa - Åland	148	42	5	29	6	2	1	2		

# Postitus

## 2 lk kirje

Port Payé  
Finlande  
126676

Suomen  
Posti Oyj

SVT Suomen virallinen tilasto  
Finlands officiella statistik  
Official Statistics of Finland

Rakentaminen 2005:20  
Byggandet  
Construction

Lisätietoja – Förfrågningar – Inquiries

Paula Salminen (09) 1734 2234  
Jukka Oikarinen (09) 1734 2969  
[rakennus.suhdanne@tilastokeskus.fi](mailto:rakennus.suhdanne@tilastokeskus.fi)

Vastaava tilastojohtaja – Ansvarig statistikdirektör –  
Director in charge

Ilkka Hyppönen

Asiakaspalaute: [www.tilastokeskus.fi/palaute](http://www.tilastokeskus.fi/palaute)