

Kuluttajahintaindeksi 1996

Konsumentprisindex
 Consumer price index
 Helmikuu – Februari – February

SVT

Julkaistavissa klo 7.00
 Får publiceras kl. 7.00
 May be published at 7 a.m.

15.3.1996

Kuluttajahintaindeksi
 Konsumentprisindex
 Consumer price index

1990=100

112,4

vuosimuutos % –
 årsförändring % –
 change on one year %
 1995:02–1996:02

0,5

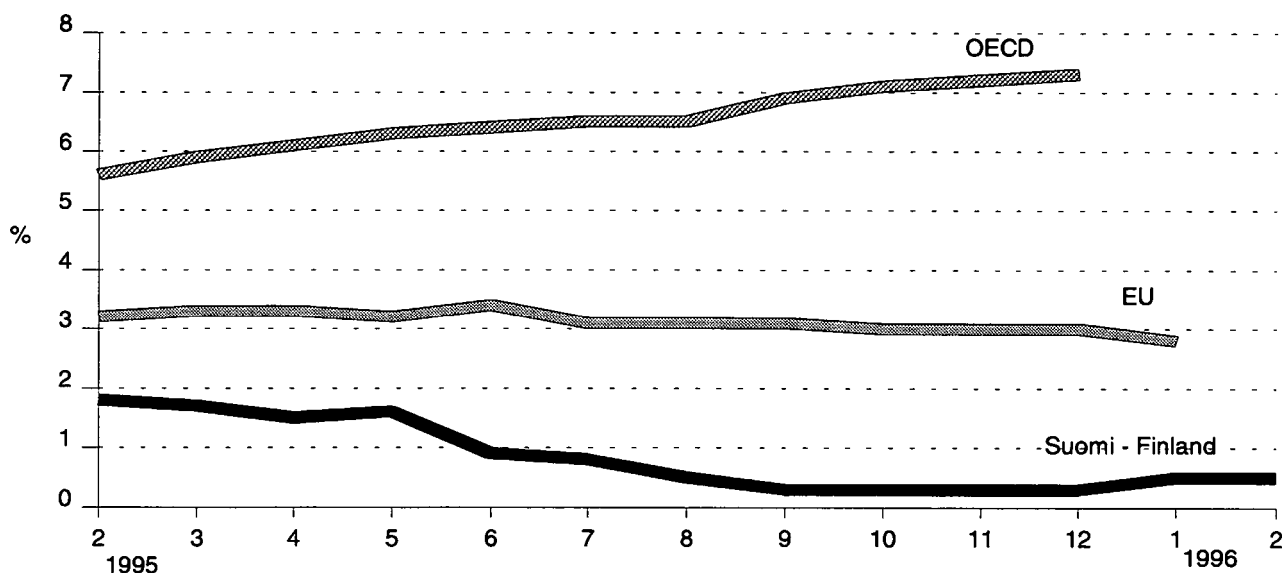
kuukausimuutos % –
 månadsförändring % –
 change on one month %
 1996:01–1996:02

0,3

Elinkustannusindeksi
 Levnadskostnadsindex
 Cost-of-living index

1951:10=100

1 394



12 kuukauden muutokset - Förändringar under 12 månader - Change on 12 months

Helmikuun inflaatio 0,5 prosenttia

Kuluttajahinnat nousivat viime vuoden helmikuusta tämän vuoden helmikuuhun 0,5 prosenttia. Tammikuusta helmikuuhun nousu oli 0,3 prosenttia.

Hyödykeryhmittäin tarkasteltuna vuodessa on eniten noussut juomat ja tupakka, 2,2 prosenttia, mikä kiihdytti inflaatiota 0,2 prosenttiyksikköä. Terveyden- ja sairaudenhoito kallistui vuodessa 2,0 prosenttia, mikä aiheutti ennen kaikkea reseptilääkkeiden kallistuminen kuluttajalle sekä hammaslääkäripalkkioiden nousu. Eniten inflaatiota vauhditti kuitenkin liikenteen hintojen nousu: bensiini on kallistunut vuodessa 6,3 prosenttia, henkilöauton käyttömaksu on noussut ja käytettyjen henkilöautojen hinnat ovat kohonneet 2,1 prosenttia. Liikennemenojen kallistuminen nosti inflaatiota melkein 0,4 prosenttiyksikköä.

Helmikuun inflaatiota kiihdyttivät myös sähkön ja savukkeiden kallistuminen sekä vuokrien korotukset. Arpajaismaksujen ja omistusasuntojen hoitokustannusten kallistuminen nosti myös kuluttajahintoja. Ruoka oli helmikuussa vielä 3,5 prosenttia halvempaa kuin vuosi sitten, mikä hillitsi inflaatiota edelleen eniten, lähes puoli prosenttiyksikköä. Tuore kurkku ja peruna olivat yli neljänneksen edullisempia kuin viime vuoden helmikuussa. Kirjolohi oli 22 prosenttia ja jauheliha 17 prosenttia halvempaa kuin vuosi sitten. Korkojen ja asuntojen hintojen lasku alensi inflaatiota lähes yhtä paljon kuin ravinnon halpeneminen. Helmikuun kuluttajahintaindeksissä näkyvät tammikuun korot ja viime vuoden viimeisen neljänneksen asuntojen hinnat.

Tammikuusta helmikuuhun kuluttajahintoja nosti eniten lottoamisen kallistuminen. Ruoka kallistui 0,8 prosenttia, mikä johtui lähes yksinomaan banaanin ja kurkun hinnannoususta. Alennusmyyntien päättyminen nosti puolestaan vaatteiden hintoja. Hiihtolomakausi kallisti helmikuussa valmismatkailua, junamatkojen alennusmyynti päättyi, ja myös vuokrat nousivat. Hintojen nousua hillitsivät eniten korkojen aleneminen ja laskuun kääntyneet käytettyjen henkilöautojen hinnat.

Yhdenmukaistettu kuluttajahintaindeksi

Väliaikaisen yhdenmukaistetun kuluttajahintaindeksin 1994=100 pisteluku oli helmikuussa 101,8 ja vuosimuutos 0,9 prosenttia. Tammikuussa Suomen 0,8 prosenttia oli EU-maiden matalin vuosimuutos. EU-maiden keskiarvo oli tammikuussa 2,8 prosenttia.

Pohjainflaatio nollassa tammikuussa

Pohjainflaatioindikaattorin 1990=100 pisteluku oli tammikuussa 110,8 ja vuosimuutos 0,0 prosenttia.

Inflation at 0.5 per cent in February

Consumer prices rose by 0.5 per cent in the year to February, and by 0.3 per cent from January to February.

Studied by commodity group, the biggest rise in one year was in the price of beverages and tobacco, by 2.2 per cent. This fuelled inflation by 0.2 percentage points. The costs of health and medical care rose by 2.0 per cent in the twelve months, which was due above all to the higher consumer prices of prescription medicines and increased dental fees. Inflation was, however, boosted most by the increase in transport and communications costs: the price of petrol rose by 6.3 per cent in the twelve months, the car utilisation fee was up, as were the prices of second-hand cars, by 2.1 per cent. The increased transport and communications costs raised inflation by almost 0.4 percentage points.

The inflation in February was also accelerated by the higher prices of electricity and cigarettes and by increases in rents. Higher lottery stakes and maintenance costs of owner-occupied dwellings also pushed up consumer prices. Food continued to be 3.5 per cent cheaper than a year ago, being still the biggest curb on inflation. It helped drive down inflation by almost half a percentage point. Fresh cucumber and potatoes were a good quarter down from a year earlier. The price of rainbow trout also fell by 22 per cent on a year ago, as did the price of minced meat, by 17 per cent. The interest rate cuts and the fall in dwelling prices lowered inflation almost as much as the fall in the price of food. The interests in January and the dwelling prices of the last quarter of 1995 are visible in the February consumer price index.

From January to February consumer prices were increased most by the higher price of the national Lottery. The price of food was up by 0.8 per cent, which was almost entirely attributable to the rise in banana and cucumber prices, whereas the end of seasonal clothing sales caused the increase in the price of clothing. The prices of package tours were increased by the winter holiday season, the period of concessions on long-distance train travel ended and rents were up as well. The rise in prices was curbed most by the lower interest rates and falling prices on second-hand cars.

Interim Harmonised Consumer Price Index

The point figure of the interim harmonised consumer price index (1994=100) was 101.8 in February and the year-on-year change 0.9 per cent. Of the EU countries, Finland's year-on-year change at 0.8 per cent was the lowest in January, EU average for January being 2.8 per cent.

The rate of underlying inflation at zero per cent in January

The point figure of the indicator of underlying inflation (1990=100) was 110.8 in January, and the year-on-year change 0.0 per cent.

Kuluttajahintaindeksin vuosimuutokseen eniten vaikuttaneita hyödykkeitä - Goods and services with the greatest effect on the year-on-year change in the consumer price index

	+	-
	%-yksikköä %-units	%-yksikköä %-units
Bensiini - Gasoline	+ 0,240	Asuntolainojen korot - Interest on housing loans
Sähkö - Electricity	+ 0,192	Poistot - Depreciation
Savukkeet - Cigarettes	+ 0,153	Kulutusuottojen korot - Interest on consumer credit
Vuokrat - Rent	+ 0,130	Jauheliha - Ground beef
Henkilöauton käyttömaksu - Passenger car utilisation fee	+ 0,111	Valmismatkat - Package tours
Arpajaismenot - Lottery stakes	+ 0,111	Kurkku - Cucumber
Omistusasuntojen hoitokustannukset - Maintenance fees, owner-occupied dwellings	+ 0,104	Kahvipaketti - Coffee packet
Käytetty henkilöauto - Used passenger cars	+ 0,084	Paikallispuhelut - Local calls
		- 0,055

Kuluttajahintaindeksi (1990=100) hyödykeryhmittäin
 Konsumentprisindex (1990=100) efter varugrupp
 Consumer price index (1990=100) by commodity groups

		Kokonaisindeksi Totalindex Overall index									
		0	1	2	3	4	5	6	7	8	
Paino – Vikt – Weight %	1000	155	72	60	198	61	33	182	101	138	
1990		100,0	100,0	100,0	100,0	100,0	100,0	100,0	100,0	100,0	
1991		104,3	102,9	109,0	104,0	101,9	103,9	108,6	103,8	104,0	
1992		107,4	102,8	113,7	107,6	102,5	107,2	120,5	107,3	110,1	
1993		109,7	102,1	118,0	111,5	100,1	109,7	127,4	115,1	114,1	
1994		110,9	102,3	118,6	113,7	98,8	111,6	131,2	119,7	115,7	
1995		112,0	94,8	120,5	115,8	100,6	113,9	132,6	124,4	117,6	
1995	I	111,4	96,1	120,8	111,4	100,0	112,7	131,6	123,4	117,1	
	II	111,8	96,1	120,7	114,2	100,1	113,2	131,6	123,7	117,6	
	III	111,8	95,8	120,7	115,9	100,1	113,3	131,6	123,8	117,5	
	IV	111,9	95,9	120,5	117,1	100,1	113,5	132,8	123,4	117,6	
	V	112,0	95,9	120,5	117,1	100,5	113,8	132,7	123,4	117,6	
	VI	112,4	95,6	120,4	116,4	101,0	114,3	132,8	124,8	117,5	
	VII	112,3	96,0	120,3	113,4	100,8	114,2	132,9	125,5	117,6	
	VIII	112,1	94,5	120,4	115,0	101,1	114,4	132,9	124,9	117,6	
	IX	112,2	93,9	120,5	116,9	101,3	113,9	132,9	124,9	117,8	
	X	112,2	93,1	120,5	117,7	100,7	114,4	133,2	125,4	118,0	
	XI	111,9	92,3	120,5	117,7	100,6	114,4	133,2	124,7	117,9	
	XII	111,8	91,8	120,5	116,9	100,5	114,6	133,3	124,7	117,7	
1996	I	112,0	92,1	123,4	110,8	100,9	114,6	134,0	126,0	117,8	
	II	112,4	92,8	123,3	113,0	100,6	115,0	134,2	126,0	119,3	
12 kuukauden muutokset, % – Förändringar under 12 månader, % – Change on 12 months, %											
1995	I	1,9	-4,4	1,7	1,4	2,5	1,8	1,6	5,7	1,6	2,8
	II	1,8	-5,4	1,7	1,6	3,0	1,9	0,7	5,5	2,0	3,0
	III	1,7	-6,5	2,2	1,4	2,7	1,8	0,7	5,3	2,0	3,3
	IV	1,5	-7,1	2,0	2,8	2,9	1,4	2,2	4,4	1,8	3,4
	V	1,6	-7,4	2,1	2,8	3,2	1,8	2,1	4,6	1,7	3,9
	VI	0,9	-7,4	1,4	2,4	1,1	2,6	1,8	3,6	1,8	2,8
	VII	0,8	-7,3	1,4	2,2	1,0	2,4	0,6	3,6	1,5	2,6
	VIII	0,5	-8,3	1,4	2,3	1,2	2,6	0,6	2,8	1,5	2,4
	IX	0,3	-8,9	1,4	1,9	1,2	2,1	0,8	2,7	1,6	2,3
	X	0,3	-9,0	1,4	1,2	0,7	1,9	0,6	3,0	1,6	2,3
	XI	0,3	-8,6	1,5	1,2	0,8	1,9	0,5	2,9	1,2	2,1
	XII	0,3	-8,5	1,4	0,9	0,8	2,0	0,7	2,9	1,4	2,2
1996	I	0,5	-4,2	2,2	-0,5	0,9	1,7	1,8	2,1	0,6	0,7
	II	0,5	-3,5	2,2	-1,0	0,5	1,6	2,0	1,9	1,4	0,6
Kuukausimuutos, % – Månadsförändring, % – Change on one month, %											
1996:01-1996:02		0,3	0,8	-0,0	2,0	-0,3	0,3	0,1	0,1	1,3	0,0

HYÖDYKERYHMÄT – VARUGRUPPER – COMMODITY GROUPS

0 = Ravinto
 1 = Juomat ja tupakka
 2 = Vaatetus ja jalkineet
 3 = Asuminen, lämpö ja valo
 4 = Kotitalouskalusto ym.
 5 = Terveysten- ja sairaudenhoito
 6 = Liikenne
 7 = Vapaa-aika, virkistys ja koulutus
 8 = Muut tavarat ja palvelut

0 = Föda
 1 = Drycker och tobak
 2 = Beklädnad och skodon
 3 = Boende, värme och lyse
 4 = Hushållsinventarier m.m.
 5 = Hälso- och sjukvård
 6 = Samfärdsel
 7 = Fritid, rekreation och utbildning
 8 = Övriga varor och tjänster

0 = Food
 1 = Beverages and tobacco
 2 = Clothing and footwear
 3 = Housing, heat and light
 4 = Household articles, etc.
 5 = Health and medical care
 6 = Transportation
 7 = Leisure time, recreation and education
 8 = Other goods and services

Elinkustannusindeksi kuukausittain – Cost-of-living index

Lokakuu 1951=100 – October 1951=100

	I	II	III	IV	V	VI	VII	VIII	IX	X	XI	XII	I-XII
1951	–	–	–	–	–	–	–	–	–	100	100	100	–
1952	102	101	101	101	101	101	101	101	101	102	102	102	101
1953	102	103	103	103	103	103	103	103	103	104	103	102	103
1954	104	104	103	104	104	103	104	104	104	104	98	98	103
1955	98	98	98	99	99	99	99	100	100	101	101	101	100
1956	104	107	108	108	110	110	111	112	113	113	118	118	111
1957	120	120	120	121	122	122	124	125	126	127	127	128	124
1958	129	130	130	132	133	132	132	132	132	132	133	133	132
1959	133	133	133	132	133	133	133	133	134	136	136	136	134
1960	136	136	137	138	138	138	139	138	138	139	140	140	138
1961	140	140	140	140	140	140	140	140	140	141	142	142	141
1962	143	143	144	145	146	146	148	148	148	150	150	150	147
1963	150	151	151	153	153	153	154	154	156	158	158	158	154
1964	164	165	167	169	170	170	170	171	172	173	173	174	170
1965	175	175	176	177	177	178	179	179	179	180	180	180	178
1966	181	181	182	183	184	184	185	186	187	188	189	189	185
1967	191	192	192	193	193	194	195	195	197	198	202	203	195
1968	205	207	210	211	211	213	213	213	214	215	215	215	212
1969	215	215	214	216	216	217	217	217	218	218	218	218	217
1970	220	221	221	222	222	222	223	223	224	224	225	225	223
1971	228	229	231	232	233	237	239	241	243	243	244	245	237
1972	242	245	247	251	253	254	256	257	259	260	262	262	254
1973	265	267	269	272	277	280	288	292	295	297	299	303	284
1974	305	314	317	324	328	329	335	340	348	351	353	354	333
1975	364	369	375	383	387	388	394	399	405	411	415	418	392
1976	426	432	436	440	441	442	450	456	460	465	468	469	449
1977	476	482	489	493	500	506	510	518	520	522	524	525	506
1978	526	532	533	536	544	544	545	547	551	554	557	556	544
1979	560	567	571	576	578	582	585	588	593	596	601	604	583
1980	611	620	626	638	645	648	651	660	669	676	682	686	651
1981	693	699	708	717	727	731	734	736	745	752	752	755	729
1982	767	771	780	786	799	800	806	804	806	809	812	823	797
1983	830	834	839	849	860	871	875	876	881	883	891	890	865
1984	898	902	908	914	924	926	929	933	939	944	944	945	925
1985	955	959	968	973	983	985	986	987	989	990	991	992	980
1986	999	1 003	1 005	1 009	1 013	1 018	1 019	1 021	1 021	1 024	1 024	1 025	1 015
1987	1 035	1 039	1 044	1 049	1 050	1 053	1 053	1 056	1 060	1 062	1 062	1 063	1 052
1988	1 075	1 078	1 084	1 092	1 101	1 107	1 106	1 109	1 119	1 120	1 123	1 132	1 104
1989	1 137	1 143	1 156	1 167	1 171	1 182	1 181	1 182	1 195	1 199	1 199	1 205	1 177
1990	1 223	1 228	1 232	1 239	1 245	1 248	1 250	1 256	1 262	1 266	1 266	1 264	1 248
1991	1 283	1 290	1 291	1 296	1 302	1 301	1 300	1 302	1 304	1 306	1 307	1 313	1 300
1992	1 320	1 323	1 327	1 332	1 333	1 336	1 334	1 332	1 337	1 342	1 344	1 340	1 333
1993	1 354	1 359	1 360	1 365	1 366	1 364	1 361	1 359	1 362	1 364	1 362	1 361	1 361
1994	1 357	1 362	1 365	1 368	1 368	1 382	1 382	1 385	1 388	1 389	1 385	1 383	1 376
1995	1 383	1 387	1 388	1 389	1 390	1 394	1 393	1 391	1 393	1 393	1 389	1 387	1 390
1996	1 390	1 394											

Elinkustannusindeksi kehittyy samalla lailla kuin kuluttajahintaindeksi. Yli viiden vuoden tarkasteluissa on suositeltavaa käyttää elinkustannusindeksiä. Lyhyemmissä tarkasteluissa käytetään kulloinkin tuotettavaa virallista kuluttajahintaindeksiä.

Kuluttajahintaindeksin vanhempien sarjojen pistelukuja saa Tilastokeskuksesta, puh. (90) 17 341/kuluttajahinnat.

The cost-of-living index develops in the same way as the consumer price index. In examinations extending over periods longer than five years it is recommended to use the cost-of-living index. For shorter periods use is made of the official consumer price index produced for the time in question.

Index figures of the older series of the consumer price index may be obtained from Statistics Finland, tel. (90) 17 341/ consumer prices.

Kuluttajahintaindeksin 12 kuukauden muutokset
12-month changes in the consumer price index

	1994:11– 1995:11 %	1994:12– 1995:12 %	1995:01– 1996:01 %
Suomi – Finland	0,3	0,3	0,5
Ruotsi – Sweden	2,7	2,6	2,0
Norja – Norway	2,1	2,2	1,2
Tanska – Denmark	1,9	1,8	1,7
Saksa – Germany	**1,7	**1,8	**1,6
Iso-Britannia – United Kingdom	3,1	3,2	2,9
Yhdysvallat – United States	2,6	2,5	-
Japani – Japan	-0,7	-0,5	-0,3
OECD kokonaan – OECD total	7,2	7,3	-
EU	3,0	3,0	*2,8

* Ennakkotieto - *Preliminary data*

** Sisältää myös maan itäosan - *The eastern part of the country has been taken into account*

Väliaikaisen yhdenmukaistetun KHI:n 12 kuukauden muutokset
12-month changes in Interim index

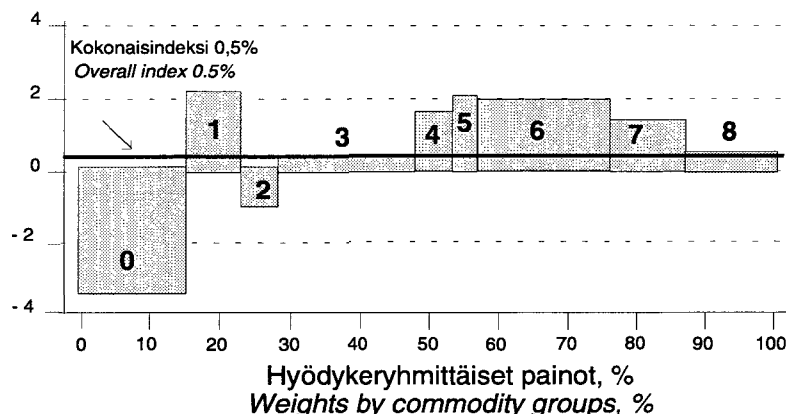
	1994:11– 1995:11 %	1994:12– 1995:12 %	1995:01– 1996:01 %
Belgia – Belgium	1,3	1,4	1,6
Espanja – Spain	4,3	4,3	3,9
Hollanti – Netherlands	0,8	0,8	1,3
Irlanti – Ireland	2,3 ¹⁾	2,3 ¹⁾	-
Italia – Italy	5,9	5,9	*5,7
Itävalta – Austria	1,6	1,5	1,7
Iso-Britannia – United Kingdom	3,2	3,5	3,2
Kreikka – Greece	7,9	7,9	8,1
Luxemburg – Luxembourg	1,3	1,3	1,1
Portugali – Portugal	3,6	3,3	2,3
Ranska – France	2,0	2,1	2,0
Ruotsi – Sweden	3,0	2,9	1,6
Saksa – Germany	1,4	1,5	1,4
Suomi – Finland	0,3	0,4	0,8
Tanska – Denmark	2,2	2,2	1,8
EU	2,9	3,0	*2,8

* Ennakkotieto - *Preliminary data*

¹⁾ Irlannin luku on neljännesvuositieto marraskuulta 1994-95 - *The index for Ireland is quarterly, November 1995/1994*

Kuluttajahintojen 12 kuukauden muutokset, helmikuu 1996 12-month changes in consumer prices, February 1996

Vuosimuutos %
Annual change %



Hyödykeryhmät – Commodity groups

- 0 = Ravinto – Food
- 1 = Juomat ja tupakka – Beverages and tobacco
- 2 = Vaatetus ja jalkineet – Clothing and footwear
- 3 = Asuminen, lämpö ja valo – Housing, heat and light
- 4 = Kotitalouskalusto ym. – Household articles, etc.
- 5 = Terveysten- ja sairaudenhoito – Health and medical care
- 6 = Liikenne – Transportation
- 7 = Vapaa-aika, virkistys ja koulutus – Leisure time, recreation and education
- 8 = Muut tavarat ja palvelut – Other goods and services

Pylvään leveys kuvaa hyödykeryhmän painoa kuluttajahintaindeksissä
The width of the column describes the weight of the commodity group in the consumer price index

Kuluttajahintaindeksillä/elinkustannusindeksillä laskeminen How to use the consumer price index/the cost-of-living index

Montako prosenttia kuluttajahintaindeksi on noussut tammikuusta 1994 heinäkuuhun 1995?

Pisteluvut	1994:1	109,4
	1995:7	112,3

$$\frac{112,3-109,4}{109,4} \times 100 = 2,7\%$$

500 mk vuoden 1980 rahaa muutettuna vuoden 1994 rahaan.

Elinkustannusindeksi	1980	651
	1994	1376

$$\frac{1376}{651} \times 500 = 1\ 056,84\ \text{mk}$$

How many per cent has the consumer price index risen from January 1994 to July 1995?

Index points	1994:1	109.4
	1995:7	112.3

$$\frac{112,3-109,4}{109,4} \times 100 = 2.7\%$$

FIM 500 in 1980 money as converted to 1994 money.

Cost-of-living index	1980	651
	1994	1376

$$\frac{1376}{651} \times 500 = \text{FIM } 1\ 056.84$$

Muutettaessa rahamääriä jotka ovat vuotta 1963 aikaisemmalta ajankohdalta on loppusumma vielä jaettava sadalla vuonna 1963 tapahtuneen rahanuudistuksen vuoksi.

When sums for 1962 or earlier are converted, the result is divided by one hundred because of the revision of the monetary system in 1963.

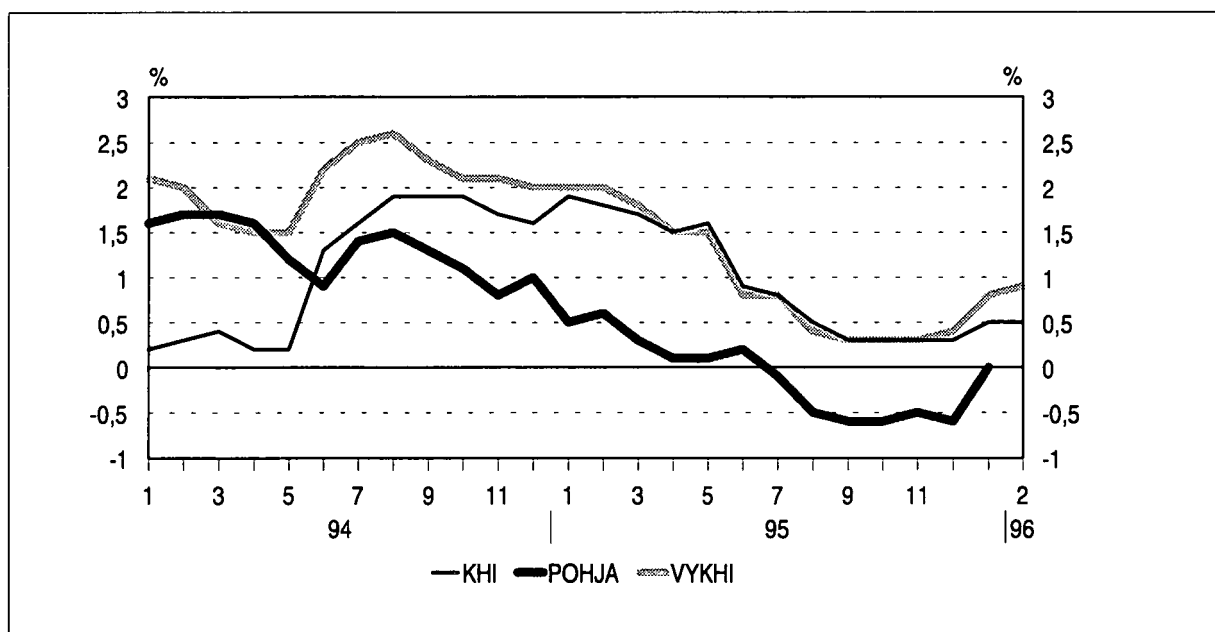
Tietoa hintakehityksestä – prosenttimuutos edellisestä vuodesta – Price developments : percentage change on a year earlier

Vuosi ja kuukausi Year and month	Kuluttajahintaindeksi Consumer price index	Asuntojen hintaindeksi Price index for owner occupied flats on the secondary market	Asuntolainan keski-korko % Average housing loan interest rate %	Ansio-taso-indeksi Index of wage and salary earnings	Pohja-inflaatio indikaattori Indicator of underlying inflation	Vienti-hinta-indeksi Export price index	Tuonti-hinta-indeksi Import price index	Rakennus-kustannus-indeksi Building cost index	HEX-indeksi Helsinki Stock Exchange index
1990	6,1	-5,6	11,22	9,2	4,8	-0,3	1,0	7,2	-27,1
1991	4,1	-14,0	11,59	6,4	4,3	-1,5	0,6	2,2	-27,7
1992	2,6	-17,6	12,08	1,9	1,6	5,0	7,2	-1,8	-19,8
1993	2,2	-7,7	10,31	0,8	2,9	6,4	10,1	0,3	60,0
1994	1,1	5,8	8,52	2,0	1,3	1,5	-0,2	1,5	49,4
1995	1,0	-3,6	8,44	4,7 ¹⁾	-0,1	7,0	-0,1	1,3	3,5
1994 VIII	1,9		8,48		1,5	3,1	-0,4	1,7	33,1
IX	1,9	6,4	8,48	2,4	1,3	2,5	0,5	1,6	38,5
X	1,9		8,47		1,1	1,4	-0,8	1,9	27,7
XI	1,7		8,46		0,8	2,4	0,2	1,8	23,7
XII	1,6	1,8	8,47	2,2	1,0	1,9	-0,1	2,0	18,3
1995 I	1,9		8,51		0,5	3,1	0,0	1,6	4,0
II	1,8		8,52		0,6	5,5	1,9	1,9	-6,0
III	1,7	-1,3	8,54	3,6 ¹⁾	0,3	6,0	0,9	1,7	-11,5
IV	1,5		8,54		0,1	7,3	0,1	2,0	-7,0
V	1,6		8,55		0,1	7,8	0,4	1,7	-0,6
VI	0,9	-3,9	8,52	4,4 ¹⁾	0,2	6,8	-0,3	1,3	12,3
VII	0,8		8,52		-0,1	7,0	-0,6	1,5	18,6
VIII	0,5		8,50		-0,5	6,0	-0,8	1,1	14,9
IX	0,3	-4,8	8,44	4,6 ¹⁾	-0,6	7,3	-0,7	1,2	16,9
X	0,3		8,36		-0,6	9,2	-0,4	0,6	5,9
XI	0,3		8,23		-0,5	9,0	-0,9	0,3	-1,1
XII	0,3	-4,3	7,99	6,2 ¹⁾	-0,6	9,5	-0,5	0,4	-3,5
1996 I	0,5		7,70		0,0	8,1	0,5	-1,1	-8,5

¹⁾ ennakkotieto – preliminary data

Lähteet – Sources: Asuntojen hintatilasto – Housing price statistics; Suomen Pankki – Bank of Finland; Ansio-tasoindeksi – Index of wage and salary earnings; Tuottajahintaindeksit – Producer price indices; Rakennuskustannusindeksi – Building cost index; Helsingin Arvopaperipörssi – Helsinki Stock Exchange

Kuluttajahintaindeksin, Väliaikaisen yhdenmukaistetun KHI:n ja Pohjainflaation 12 kuukauden muutokset 12-month changes in consumer price index, Interim index and underlying inflation



SVT

SVT Suomen Virallinen Tilasto
Finlands Officiella Statistik
Official Statistics of Finland
Tiedustelut – Förfrågningar – Inquiries:

Kuluttajahintaindeksi 1996:2
Konsumentprisindex
Consumer price index

Kaisa Weckström-Eno
Juhani Pekkarinen
(90) 17 341

Uusin indeksi automaattisesta
puhelinvastaajasta (90) 1734 3222

Automatisk telefonsvarare med
senaste index (90) 1734 3333

Uusi indeksipuhelin 0100 -1734

Tilastokeskuksen indeksipuhelimesta saatte

- 1) Kuluttajahintaindeksin 1990=100
- 2) Elinkustannusindeksin 1951:10=100
- 3) Rakennuskustannusindeksin 1990=100

Indekseistä on saatavana:

- Tuoreimmat pisteluvut ja muutosprosentit edellisen vuoden vastaavasta ajankohdasta
- Pisteluvut ja muutosprosentit aiemmilta vuosilta ja kuukausilta
- Indeksit myös faksitulosteena.

Hinta: **5,80 mk/min + ppm.**

Palvelu toimii tavallisella äänitaajuuspuhelimella.
Myös matkapuhelimella.

TILASTOKESKUS KOULUTTAA

OPI LASKEMAAN INDEKSEILLÄ 17.4.1996

Tilastokeskuksen koulutustilat,
Työpajakatu 13, Helsinki

Kurssi on tarkoitettu käytännön indeksilaskelmia tekeville yrityksissä, kunnissa seurakunnissa, tutkimuslaitoksissa ja järjestöissä. Kurssilla käsitellään myös osanottajien etukäteen toimivia indeksien käyttöön liittyviä ongelmia.

Kurssin tavoitteena on opettaa laskemaan indekseillä ja käyttämään Tilastokeskuksen indeksejä.

Kurssimaksu 1 200 mk (+ alv 22%) osallistujalta ja se laskutetaan tilaisuuden jälkeen. Maksu sisältää kurssimateriaalin lisäksi lounaan ja kahvit.
Kurssi kestää koko päivän.

Tiedustelut: Marja-Leena Honkamaa (90) 1743 3461

Ilmoittautuminen ja ohjelmatilaukset:

Puhelimitse (90) 1734 2529, 1734 2276
Telekopiolla (90) 1734 2474

ILMOITTAUTUMINEN 4.4.1996 MENNESSÄ

Tarkempia tietoja kuluttajahintaindeksin laadinnasta, rakenteesta ja käyttökohteista Tilastokeskuksen Tutkimuksia-sarjan numerossa 200: Kuluttajahintaindeksi 1990=100, menetelmät ja käytäntö. Hinta 90 mk + alv. Tilaukset puh. 1734 2011.

Myynti:
Julkaisujen myynti / 3B
00022 TILASTOKESKUS
Puhelin: (90) 1734 2011
Faksi: (90) 1734 2474

Försäljning:
Publikationsförsäljning / 3B
00022 STATISTIKCENTRALEN
Telefon: (90) 1734 2011
Telefax: (90) 1734 2474

Orders:
Sale of publications / 3B
FIN-00022 STATISTICS FINLAND
Telephone: +358 0 1734 2011
Telefax: +358 0 1734 2474

ISSN 0784-820x