

# Julkisen sektorin tuntipalkat

Timlöner för den offentliga sektorn  
1992, 3. neljännes – 3e kvartalet

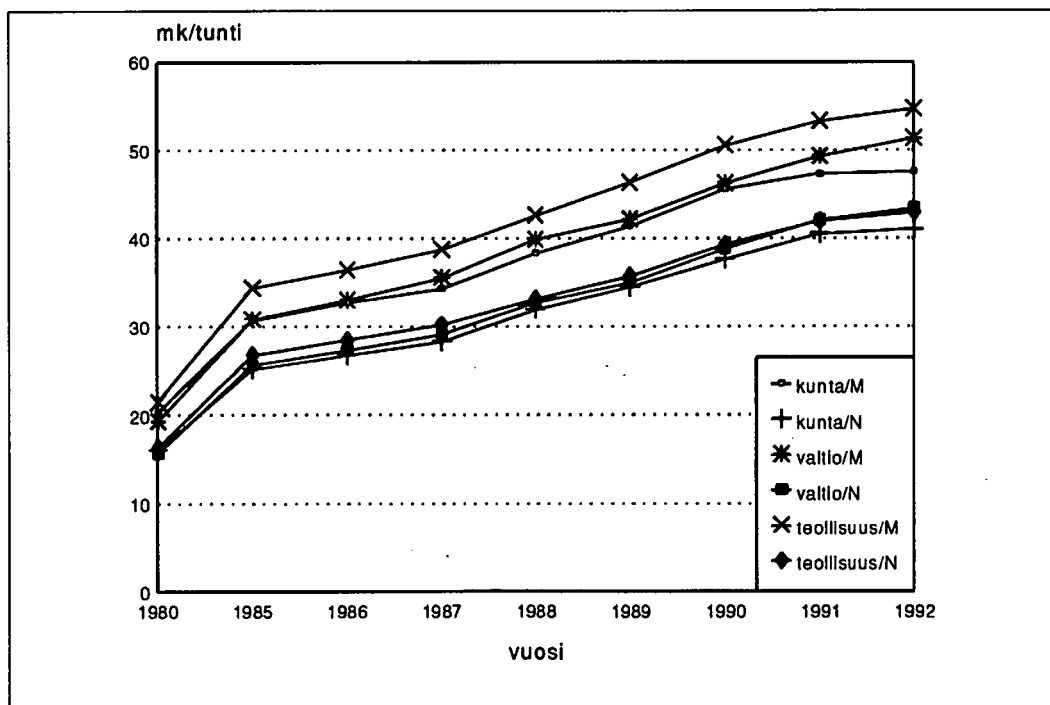
22.1.1993

## Yhteenveto julkisen sektorin tuloksista Sammandrag av resultaten för den offentliga sektorn

Tilastokeskus ei julkaise enää valtion ja kuntasektorin tuntipalkkaisten tietoja erillisinä julkaisuina, vaan yhdistettynä: "Julkisen sektorin tuntipalkat".

Statistikcentralen upphör med att ute uppgifter om statens och kommunernas timavlönade som en separat statistikpublikation. I fortsättningen kommer de att sammanslås till en publikation med namnet "Timlöner för den offentliga sektorn".

Tuntipalkat sektoreittain elokuu 1980–1992



Sivu – Sida

Kuntasektorin tuntipalkkaisten tiedot – Timlöner för kommunalanställda .....	3
Valtion tuntipalkat – Statens timlöner .....	27

**Kuntasektorin konaiskeskituntiansioiden kehitys elokuu 1980 – elokuu 1992**  
**Utvecklingen av totalmedeltimförtjänsterna för kommunalanställdas timavlönade augusti 1980 – augusti 1992**

Elokuu Augusti	Lukumäärä Antal		Kokonaistuntikeskiansio Medeltimförtjänst				Muutos Ändring %	Ind. – Index 1980 = 100	Reaali-ind. Realindex
	Yhteensä Sammanlagt	Naisia Kvinnor %	Miehet Män mk/t	Naiset Kvinnor mk/t	Yhteensä Sammanlagt mk/t				
1980	37 583	17,9	20,26	16,05	19,59	..	104,5	98,2	
1985	36 148	16,5	30,77	25,12	29,91	7,1	159,6	100,3	
1986	35 149	16,4	32,79	26,71	31,87	6,6	170,1	103,3	
1987	35 516	16,8	34,38	28,32	33,44	4,9	178,4	104,8	
1988	34 776	16,5	38,37	32,01	37,38	11,8	199,5	111,5	
1989	34 332	16,6	41,38	34,54	40,33	7,9	215,2	112,9	
1990	32 943	16,7	45,70	37,73	44,45	10,2	237,2	117,1	
1991	33 683	15,6	47,37	40,55	46,37	4,3	247,4	117,8	
1992	29 772	14,5	47,64	41,09	46,73	0,8	249,4	116,1	

**Valtion tuntipalkkaisten konaiskeskituntiansioiden kehitys syyskuu 1980 – syyskuu 1992**  
**Utvecklingen av totalmedeltimförtjänsterna för statens timavlönade september 1980 – september 1992**

Syyskuu September	Lukumäärä Antal		Kokonaistuntikeskiansio Medeltimförtjänst				Muutos Ändring %	Ind. – Index 1980 = 100	Reaali-ind. Realindex
	Yhteensä Sammanlagt	Naisia Kvinnor %	Miehet Män mk/t	Naiset Kvinnor mk/t	Yhteensä Sammanlagt mk/t				
1980	24 212	19,8	19,26	15,60	18,64	11,4	100,0	100,0	
1985	17 569	15,2	30,86	25,58	30,17	7,2	161,9	109,5	
1986	16 665	15,4	33,08	27,27	32,31	7,1	173,3	113,6	
1987	15 912	15,3	35,65	29,13	34,80	7,7	186,7	117,8	
1988	14 702	15,0	39,93	32,83	39,06	12,2	209,5	125,3	
1989	13 824	14,8	42,20	35,02	41,32	5,8	221,7	124,1	
1990	11 854	13,9	46,30	38,93	45,39	9,8	243,5	129,0	
1991	10 836	12,6	49,33	42,11	48,58	7,0	260,6	133,7	
1992	9 783	12,3	51,35	43,46	50,55	4,1	271,2	135,7	

**Edelliset tiedot on julkaistu  
Tilastokeskuksen julkaisuissa**

Julkisen sektorin tuntipalkat

Palkat 1992:32

Ennakkotietoja julkisen sektorin tuntipalkoista saa lisäksi "Hinnat ja palkat" -tiedotteessa, joka ilmestyy tätä julkaisua useammin, 6 kertaa vuodessa.

**Föregående uppgifter har publicerat  
i Statistikcentralens publikationer**

Timlöner för offentliga sektorn

Löner 1992:32

Förhandsuppgifter om timlöner för den offentliga sektorn kan ytterligare erhållas i rapporten "Priser och löner", som utges oftare än den föreliggande publikationen, dvs. 6 gånger om året.

# Kuntasektorin tuntipalkat

## Timlöner för kommunalanställda

---

### Yhteenveto tuloksista

---

Kuntien ja kuntainliittojen tuntipalkkaisten työntekijöiden palkkatilasto uudistettiin vuoden 1985 alusta. Verrattaessa julkaisun tietoja aikaisempiin on otettava huomioon tilastoon tehdyt muutokset, joista on kerrottu jäljempänä.

Kaikkiaan tuntipalkkaisia työntekijöitä ilmoitettiin olleen kuntasektorin palveluksessa 40 412, joista naisia 8 933.

Yhteenveton ja tilastotaulukoiden A,B ja 1-9 luvuissa ovat kuitenkin mukana marraskuuhun 1989 asti vain työehtosopimuksen mukaisiin palkkaryhmiin 1-6 ja helmikuusta 1990 alkaen ryhmiin I-IV, sijoitetut työntekijät, joita oli elokuussa 1992 29 772 ja heistä naisia 4 308 eli 14,5 %.

Maatalouslomittajien, suojatyöntekijöiden, oppilaiden yms. ryhmien palkkatiedot esitetään erikseen taulukossa 10.

Taulukoissa A ja B on tietoja myös aikaisemmista tiedusteluista. Taulukossa B on 5-numeroisen ammattikoodin mukaiset nimikkeet. Ammatit on myös luokiteltu ammattiryhmiin<sup>1)</sup> ja tiedot on erikseen miehistä ja naisista.

### Tuntikeskiansion kehitys

Kokonaistuntikeskiansio on tämän tilaston perusteella noussut 0,8 % elokuusta 1991 elokuuhun 1992.

Naisten tuntikeskiansio oli elokuussa 1992 86,3 % miesten vastaavasta ansiosta (85,6 % III/1991).

---

1) Julkisen sektorin ammattiryhmäluokitus, Tilastokeskus, Raportti n:o 1985:10

### Sammandrag av resultaten

---

Lönestatistiken för kommunernas och kommunalförbundens timavlönade arbetstagare reviderades i början av år 1985. Då publikationens uppgifter jämförs med tidigare uppgifter bör de ändringar som gjorts i statistiken beaktas. För ändringarna redogörs i det följande.

Sammanlagt 40 412 timavlönade var anställd inte den kommunala sektorn, varav 8 933 kvinnor.

I sammandraget och i siffrorna i statistiktablerna A,B och 1-9 ingår dock endast arbetstagare i arbetsavtalsförhållande i löneklasserna 1-6 till november 1989, och från februari 1990 i de nya löneklasserna I-IV. Dessa var 29 772 augusti 1992 och därav var 4 308 d.v.s. 14,5 % kvinnor.

Löneuppgifterna för lantbruksavbytare, skyddsarbetare, elever o.dyl. grupper ges separat i tabell 10.

Tabellerna A och B innehåller även uppgifter från tidigare förfrågningar. Tabell B har yrken enligt den 5-siffriga yrkeskoden. Yrkerna har klassificerats enligt yrkesgrupper<sup>1)</sup> och uppgifter finns både av män och kvinnor.

### Utvecklingen av medeltimförtjänsten

Den totala medeltimförtjänsten har enligt denna statistik ökat med 0,8 procent från augusti 1991 till augusti 1992.

Kvinnornas medeltimförtjänst i augusti 1992 var 86,3 % (85,6 % III/1991) av männens.

---

1) Arbetsgruppering för den offentliga sektorn, Statistikcentralen, Rapport n:r 1985:10

Seuraavassa on esitetty kuntamuodoittain kokonaistuntikeskiansioiden muutokset elokuusta 1991 elokuuhun 1992.

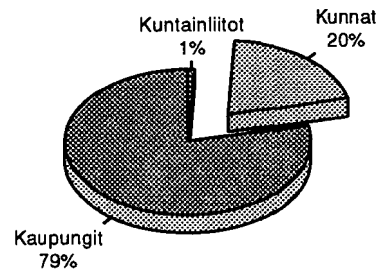
I följande ges ändringarna i den totala medeltimförtjänsten enligt kommunform från augusti 1991 augusti 1992.

Kuvio 1 – Fig. 1

Kokonaistuntikeskiansion muutos  
Ändring av medeltimförtjänst

	Miehet Män %	Naiset Kvinnor %	Yht. Saml. %
Kaupungit Städer	0,3	1,0	0,5
Muut kunnat Övriga kommuner	1,3	2,4	1,5
Kuntainl. Kommunalförb.	3,2	4,5	2,9
Yhteensä Sammanlagt	0,6	1,3	0,8

Työntekijöiden lukumääräosuudet %

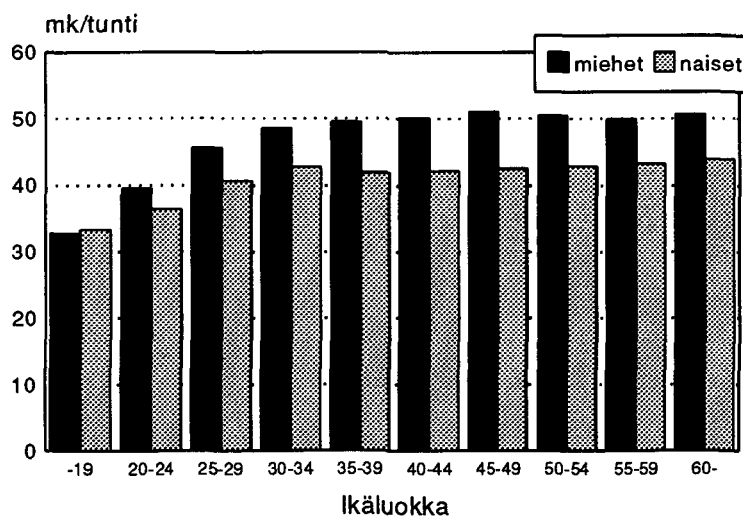


Tarkasteltaessa tuntikeskiansioiden kehitystä on pidettävä mielessä mm. kausivaihtelut sekä palkkaus- ja ammattirakenteen muutokset. Sopimusvaikutusten mukainen kehitys näkyy lähinnä taulukosta 4 palkkaryhmittäin aikatyöansion sarakkeesta. Uusi perustuntipalkkataulukko on muuttunut siten, että entiseen palkkaryhmään IIIA kuuluneet työntekijät on siirretty palkkaryhmään IIC. Palkkaryhmästä IIIB on tehty palkkaryhmä III.

När man granskar utvecklingen av medeltimförtjänst bör man komma i ihåg bl.a. säsongvariationer och ändringar i löne- och yrkesstruktur. Den utveckling som påverkats av avtalen finns angivna efter lönegrupp i tabell 4 i kolumnen för förtjänst av tidarbete. Den nya grundtimlönetabellen har förändrats så, att de arbetare som hörde till den tidigare lönegruppen IIIA har flyttats till en ny lönegrupp IIC. Den tidigare lönegruppen IIIB har ändrats till en ny lönegrupp III.

### Kuntasektorin tuntipalkat elokuussa 1992

Kuvio 2.



## Tiedustelun kohde

Tiedustelu koskee kuntien ja kuntainliittojen tuntipalkkaisten työntekijöiden työehtosopimuksen piiriin kuuluvia työntekijöitä. Määräaikaisessa palvelussuhteessa olevien maatalouslomittajien tiedot kerätään vain helmi- ja elokuulta. Pysyvässä palvelussuhteessa olevat lomittajat ilmoitetaan kunnallisen henkilökisterin tiedustelussa. Perhepäivähoitajat eivät ole lainkaan mukana tiedustelussa.

## Tiedusteluajanjakso

Tiedot ovat tiedusteluviikokaudelta tai vähintään neljän viikon pituiselta jaksolta, josta suurin osa sattuu tiedusteluviikokaudelle. Kaikki vähintään viikon pituiset työsuhteet on ilmoitettava. Vuosiloman ja sairausajan palkkoja ei ilmoiteta.

## Tiedustelun sisältö

Tiedustelussa kysytään jokaisesta työntekijästä seuraavat tiedot:

- A. työnantajakunta (KELA:n koodi) tai -kuntainliitto (KEV)
- B. kunnallinen toimintayksikkö (KEV)
- D. työpaikan sijaintikunta (KELA)
- E. henkilötunnus (ikä ja sukupuoli)
- F. työntekijän nimi
- G. palkkaryhmä (työehtosopimuksen mukaan)
- H. ammatti (KEV)
- I. aikapalkka ja aikatyötunnit
- J. kokonaistuntipalkka ja kokonaistuntipalkkaiset työtunnit
- K. urakkapalkka ja urakkatyötunnit
- L. yksityisalojen palkkauksen mukainen urakkapalkka ja -työtunnit
- M. ylityön korotusosat ja ylityötunnit
- N. säännöllisen sunnuntaityön korotusosat ja sunnuntai-työtunnit
- O. hyvänmiehenlisä %:na ja markkoina
- P. muut erinäiset lisät
- Q. säännöllisen työajan työaikalisät
- R. ylityöajan työaikalisät
- S. varallaolokorvaus

Kohtien I–L palkkatekijät sisältävät myös kohtien O ja P lisät.

## Undersökningens population

Förfrågan gäller kommunernas och kommunalförbundens timavlönade arbetstagare som lyder under arbetskollektivavtalet. Uppgifter om lantbruksavbytare i visstids anställningsförhållande insamlas bara för februari och augusti. Uppgifter om lantbruksavbytare i fast anställningsförhållande uppges i det kommunala personregistrets förfrågan. Familjedagvårdarna ingår inte alls i förfrågan.

## Frågeperiod

Uppgifterna gäller frågemånaden eller en period som omfattar minst fyra veckor och som tills största delen infaller under frågemånaden. Alla arbetsförhållanden som varat minst en vecka skall uppges. Lön för semester och sjukdomstid uppges inte.

## Förfrågans innehåll

I förfrågan inbegärs följande uppgifter av alla arbetstagare:

- A. arbetsgivarkommun (FPA:s kod) eller -kommunalförbund (KPF)
- B. den kommunala verksamhetsenheten (KPF)
- D. den kommun där arbetsplatsen är belägen (EPA)
- E. personbeteckning (ålder och kön)
- F. arbetstagarens namn
- G. lönegrupp (enligt kollektivavtalet)
- H. yrke (KPF)
- I. tidslön och tidsarbetstimmar
- J. den totala timlönen och arbetstimmar
- K. ackordslön och ackordsarbetstimmar
- L. ackordslönesättning och ackordsarbetstimmar inom privata branschen
- M. förhöjningsdel för övertid och övertidstimmar
- N. förhöjningsdel för ordinarie söndagsarbete och söndagsarbetstimmar
- O. godmanstillägg i % och i mark
- P. övriga särskilda tillägg
- Q. tillägg för ordinarie arbetstid
- R. arbetstids tillägg för övertidsarbete
- S. beredskapsersättning

Lönefaktorerna i punkterna I–L inkluderar även tilläggen i punkterna O och P.

## Ansiökäsité

Tilaston ansiökäsitéenä on tehdyn työajanansio, johon sisältyy kaikki tehdyltä työajalta maksetut palkat. Tilastossa ei siten ole mukana mm. seuraavia korvauksia ja palkkoja, joita ei pidetä työssäolon ajalta maksettuna palkkana:

- arkiptyhäkorvaus, kun henkilö ei ollut työssä
- kolmivuorotyön korvaukset
- työkalukorvaukset ja ns. tossu- ja eväsraha
- palkalliselta työloma-ajalta maksettu palkka
- vuosi-, sairaus- ja äitiysloman palkka sekä lomaraha.

Tilastotaulukoissa käytetään lisäksi seuraavia palkkakäsitteitä:

1. Tehdyt työtunnit lasketaan kohtien I–L työtuntien summana
2. Säännöllisen työajan ansio ilman työaikalisia lasketaan jakamalla kohtien I–L yhteenlasketut ansiot tehdyillä työtunneilla
3. Säännöllisen työajan ansio työaikalisineen lasketaan jakamalla kohtien I–L, N ja Q yhteenlasketut ansiot tehdyillä työtunneilla
4. Kokonaistuntikeskiansio lasketaan jakamalla kohtien I–L, M, N, Q ja R yhteenlasketut ansiot tehdyillä työtunneilla.

Kokonaisansioon lasketaan mukaan kaikki palkkatekijät paitsi varallaolokorvaus.

## Tietojenkeruumenetelmä

Kaikille kunnille ja kuntainliitoille lähetetään tiedustelu neljä kertaa vuodessa, helmi-, touko-, elo- ja marraskuulta. Osalle vastaajista lähetetään edellisen neljänneksen rekisterin henkilötiedoilla esitäytetyt lomakkeet. Kunnalliset työnantajat voivat antaa ilmoitukset tuntipalkkaisista työntekijöistään tiedustelulomakkeilla, atk-listauksina tai konekielisinä linjasiirtoina mg-nauhoilla ja mg-levykkeillä. Vastaamista seurataan mm. vertailulla edellisen tiedustelun työntekijämääriin.

Tiedustelun menetelmää ja historiaa on selvitetty tarkemmin julkaisussa (PA 1992:26).

## Förtjänstbegreppet

Förtjänstbegreppet i statistiken är förtjänst för utförd arbetstid, vari ingår all lön som betalats för den utförda arbetstiden. I statistiken ingår inte följande lönefaktorer som inte räknas som lön som betalats för tid i arbete:

- söckenhelgersättning, då personen inte arbetat
- ersättning för treskiftarbete
- ersättning för arbetsredskap och sk. toffelpenning felpening och kostpenning för avlönad arbetsledighet
- lön som betalats för semester, sjukdomstid och moderskapsledighet samt semesterpenning.

I statistiktabellerna används därtill följande lönebegrepp:

1. Utförda arbetstimmar räknas som summan av arbetstimmar i punkterna I–L
2. Förtjänst av ordinarie arbetstid utan arbetstidstillägg räknas genom att dividera de sammanlagda förtjänsterna i punkterna I–L med utförda arbetstimmar
3. Förtjänst för ordinarie arbetstid inklusive arbetstidstillägg beräknas genom att dividera de sammanlagda förtjänsterna i punkterna I–L, N och Q med antalet utförda arbetstimmar
4. Den totala medeltimförtjänsten beräknas genom att dividera de sammanlagda förtjänsterna i punkterna I–L, M, N, Q och R med antalet utförda arbetstimmar.

Till totalförtjänsten räknas alla lönefaktorer utom beredskapsersättning.

## Uppgiftsinsamlingsmetod

Alla kommuner och kommunalförbund får förfrågan fyra gånger i året, i februari, maj, augusti och november. Till en del av respondenterna skickas blanketter som förhandsifyllts med personuppgifter från föregående kvartals förfrågan. De kommunala arbetsgivarna kan ge uppgifterna om sina timavlönade arbetstagare på frågeblanketterna, i form av adb-listor eller på maskinspråk på mg-band linjeöverföring och mg-disketter. Svarsfrekvensen följs upp bl.a. genom en jämförelse med antalet arbetstagare vid den senaste förfrågan.

Förfrågans metod och historik har redogjorts i Statistisk rapport (PA 1992:26).

# Taulukkoluetelo

## Taulukko A.

Kuntien ja kuntainliittojen tuntipalkkaisten työntekijöiden lukumäärät ja kokonaiskeskituntiansiot kuntamuodon, paikkakuntaluokan ja sukupuolen mukaan neljännesvuositain III neljänneksestä 1990 III neljännekseen 1992.

## Taulukko B.

Kuntien ja kuntainliittojen tuntipalkkaisten työntekijöiden lukumäärät ja kokonaiskeskituntiansiot suurimmissa ammattiryhmissä sukupuolen mukaan III neljänneksestä 1991 III neljännekselle 1992.

1. Kuntien ja kuntainliittojen tuntipalkkaisten työntekijöiden lukumäärät, työtunnit ja keskituntiansiot kuntamuodon, tehtäväryhmän ja sukupuolen mukaan elokuussa 1992.
2. Kuntien ja kuntainliittojen työntekijöiden lukumäärät, työtunnit ja keskituntiansiot toimialan ja sukupuolen mukaan elokuussa 1992.
3. Kuntien ja kuntainliittojen tuntipalkkaisten työntekijöiden lukumäärät, työtunnit, keskituntiansiot ja palkkausmuotojen työaikaosuudet (%) kuntamuodon, paikkakuntaluokan ja sukupuolen mukaan elokuussa 1992.
4. Kuntien ja kuntainliittojen tuntipalkkaisten työntekijöiden työtunnit, keskituntiansiot ja palkkausmuotojen työaikaosuudet (%) kuntamuodon, sukupuolen ja palkkaryhmän mukaan elokuussa 1992.
5. Kuntien ja kuntainliittojen tuntipalkkaisten työntekijöiden lukumäärät ja lukumääräosuudet kokonaisansioryhmän ja kuntamuodon mukaan elokuussa 1992.
6. Kuntien ja kuntainliittojen tuntipalkkaisten työntekijöiden lukumäärä ja kokonaiskeskituntiansio paikkakuntaluokan, kuntamuodon, sukupuolen ja palkkaryhmän mukaan elokuussa 1992.
7. Kuntien ja kuntainliittojen tuntipalkkaisten työntekijöiden lukumäärä, työtunnit ja kokonaiskeskituntiansio ikäryhmittäin kuntamuodon ja sukupuolen mukaan elokuussa 1992.
8. Kuntien ja kuntainliittojen tuntipalkkaisten työntekijöiden ansioiden erittely elokuussa 1992.
9. Kuntien ja kuntainliittojen tuntipalkkaisten työntekijöiden lukumäärät sukupuolen mukaan elokuussa 1992.
10. Kuntien ja kuntainliittojen palkkaryhmiin kuulumattomien työntekijöiden lukumäärä, työtunnit ja keskituntiansiot kuntamuodon ja sukupuolen mukaan elokuussa 1992.

# Tabeller

## Tabell A.

Kommunernas och kommunalförbundens timavlönade arbetstagare, deras antal och medeltimförtjänster enligt kommunform, ortsklass och kön kvartalsvis från III kvartalet 1990 till III kvartalet 1992.

## Tabell B.

Kommunernas och kommunalförbundernas timavlönade arbetstagare, deras antal och totala medeltimförtjänster i de största yrkesgrupperna enligt kön från III kvartalet 1991 till III kvartalet 1992.

1. Kommunernas och kommunalförbundens timavlönade arbetstagare, antal, arbetstimmar och medeltimförtjänster enligt kommunform, uppgiftsgrupp och kön i augusti 1992.
2. Kommunernas och kommunalförbundens timavlönade arbetstagare, antal, arbetstimmar och medeltimförtjänster enligt lönegrupp och kön i augusti 1992.
3. Kommunernas och kommunalförbundens timavlönade arbetstagare, antal, arbetstimman, medeltimförtjänster och avlöningsformens arbetstidsandel (%) enligt kommunform, ortsklass och kön i augusti 1992.
4. Kommunernas och kommunalförbundens timavlönade arbetstagares arbetstimmar, medeltimförtjänster och avlöningsformens arbetstidsandel (%) enligt kommunform, lönegrupp och kön i augusti 1992.
5. Kommunernas och kommunalförbundens timavlönade arbetstagare deras antal och procentuella andel enligt totalförtjänstgrupp och kommunform i augusti 1992.
6. Kommunernas och kommunalförbundens timavlönade arbetstagare deras antal och totala medeltimförtjänst enligt ortsklass, kommunform, kön och lönegrupp i augusti 1992.
7. Kommunernas och kommunalförbundens timavlönade arbetstagare, antal, arbetstimmar och totala medeltimförtjänst enligt åldersgrupp, kommunform och kön i augusti 1992.
8. Specifikation av kommunernas och kommunalförbundens timavlönade arbetstagares förtjänster i augusti 1992.
9. Antalet timavlönade arbetstagare i kommuner och kommunalförbund enligt kön i augusti 1992.
10. Kommunernas och kommunalförbundens arbetstagare som inte hör till någon lönegrupp, deras antal, arbetstimmar och medeltimförtjänst enligt kommunform och kön i augusti 1992.

**Taulukko A. Kuntien ja kuntainliittojen tuntipalkkaisten työntekijöiden lukumäärät ja kokonaiskeskituntiansiot kuntamuodon, paikkakuntaluokan ja sukupuolen mukaan neljännesvuosittain III neljänneksestä (elokuulta) 1990 III neljännekseen (elokuulta) 1992**

**Tabell A. Antalet av och totala medeltimförtjänster för kommunernas och kommunalförbundernas timavlönade arbetstagare enligt kommuntyp, ortsklass och kön kvartalsvis från III kvartalet (augusti) 1990 till III kvartalet (augusti) 1992**

Kuntamuoto, paikkakuntaluokka ja sukupuoli Kommuntyp, ortsklass och kön	Vuosi ja neljännes – År och kvartal								
	1990		1991				1992		
	III	IV	I	II	III	IV	I	II	III
<b>Kaupungit – Städer</b> .....	26 082	23 751	23 060	26 065	26 281	23 129	22 955	24 447	23 399
	45,65	48,44	48,89	48,43	47,90	48,96	49,25	48,61	48,12
<b>Pkl:n mukaan – Enligt ortsklass</b>									
I .....	13 379	12 158	11 909	13 520	13 340	11 893	11 354	12 489	11 967
	47,48	50,42	50,91	50,68	50,29	51,40	51,74	50,59	50,20
II .....	12 703	11 593	11 151	12 545	12 941	11 236	11 601	11 958	11 432
	43,79	46,35	46,67	46,11	45,40	46,43	46,74	46,54	45,97
<b>Sukupuolen mukaan – Enligt kön</b>									
Miehet – Män .....	21 411	20 396	20 035	21 750	21 856	20 071	20 151	20 746	19 723
	47,15	49,41	49,74	49,72	49,17	49,78	49,94	46,65	49,30
Naiset – Kvinnor .....	4 671	33,55	3 025	4 315	4 425	3 058	2 804	3 701	3 676
	38,31	41,89	42,72	41,36	41,20	43,14	43,89	42,31	41,60
<b>Muut kunnat – Övriga kommuner</b> .....	6 434	6 461	6 180	7 203	7 009	6 391	6 284	6 168	6 086
	39,65	41,70	41,72	41,58	40,64	41,48	41,68	41,89	41,25
<b>Pkl:n mukaan – Enligt ortsklass</b>									
I .....	692	778	699	705	702	496	594	575	620
	39,60	41,81	42,04	42,80	41,60	42,32	43,21	44,40	42,26
II .....	5 742	5 683	5 481	6 498	6 307	5 895	5 690	5 593	5 466
	39,66	41,69	41,68	41,46	40,54	41,40	41,51	41,65	41,14
<b>Sukupuolen mukaan – Enligt kön</b>									
Miehet – Män .....	5 690	5 889	5 666	6 471	6 275	5 876	5 857	5 641	5 526
	40,28	42,10	42,08	42,03	41,06	41,71	41,82	42,20	41,59
Naiset – Kvinnor .....	744	572	514	732	734	515	427	527	560
	34,12	36,76	37,14	36,97	36,55	38,24	39,14	38,05	37,41
<b>Kuntainliitot – Kommunalförbund</b> .....	427	381	449	411	393	359	442	296	287
	45,68	49,26	49,52	49,55	47,01	50,36	49,43	49,49	48,37
<b>Pkl:n mukaan – Enligt ortsklass</b>									
I .....	252	224	243	229	222	203	230	219	212
	48,82	51,74	52,81	53,28	50,55	51,40	52,27	52,25	51,47
II .....	175	157	206	182	171	156	212	77	75
	41,35	45,51	45,42	44,35	43,01	49,17	46,38	40,98	39,66
<b>Sukupuolen mukaan – Enligt kön</b>									
Miehet – Män .....	337	303	345	312	310	284	332	219	215
	47,98	51,23	51,68	52,09	49,06	52,28	51,84	52,09	50,63
Naiset – Kvinnor .....	90	78	104	99	83	75	110	77	72
	36,19	39,53	39,35	39,72	39,13	39,83	40,45	40,89	40,88
<b>Koko kuntasektori – Hela kommun sektorn</b> .....	32 943	30 593	29 689	33 679	33 683	29 879	29 681	30 911	29 772
	44,45	47,05	47,42	46,98	46,37	47,40	47,66	47,30	46,73
<b>Pkl:n mukaan – Enligt ortsklass</b>									
I .....	14 323	13 160	12 851	14 454	14 264	12 592	12 178	13 283	12 799
	47,12	49,97	50,46	50,36	49,85	51,04	51,33	50,37	49,85
II .....	18 620	17 433	16 838	19 225	19 419	17 287	17 503	17 628	16 973
	42,47	44,83	45,03	44,54	43,79	44,77	45,03	44,98	44,40
<b>Sukupuolen mukaan – Enligt kön</b>									
Miehet – Män .....	27 438	26 588	26 046	28 533	28 441	26 231	26 340	26 606	25 464
	45,70	47,84	48,11	48,01	47,37	48,02	48,17	48,11	47,64
Naiset – Kvinnor .....	5 505	4 005	3 643	5 146	5 242	3 648	3 341	4 305	4 308
	37,73	41,17	41,91	40,75	40,55	42,46	43,26	41,80	41,09

**Taulukko B. Kuntien ja kuntainliittojen tuntipalkkaisten työntekijöiden lukumäärät ja säännöllisen työajan keskituntiansiot suurimmassa ammattiryhmässä elokuulta 1991 elokuulle 1992**  
**Tabell B. Antalet av och totala medeltimförtjänster för kommunernas och kommunalförbundernas timavlönade arbetstagare i de största yrkesgrupper från augusti 1991 till augusti 1992**

Ammattiryhmä – Yrkesgrupp Ammatti – Yrke Sukupuoli – Kön	Lukumäärä Antal			Säännöllisen työajan keskituntiansio, mk Medeltimförtjänst för ordinarie arbetstid, mk		
	III/91	I/92	III/92	III/91	I/92	III/92
<b>0043 Työnjohtajat</b>						
<b>Arbetsledare</b> .....	969	844	877	52,27	53,78	53,19
Miehet – Män .....	838	754	773	52,99	54,33	53,73
Naiset – Kvinnor .....	131	90	104	47,43	49,22	49,06
<b>Apulaistyönjohtaja</b>						
<b>Biträdande arbetsledare</b> .....	153	132	139	49,80	51,32	51,22
Miehet – Män .....	128	121	121	50,42	51,68	51,65
Naiset – Kvinnor .....	25	11	18	46,45	47,87	48,42
<b>Esimies, työnjohtaja</b>						
<b>Förman, arbetsledare</b> .....	376	313	321	53,92	56,56	55,35
Miehet – Män .....	330	271	277	54,60	57,53	56,20
Naiset – Kvinnor .....	46	42	44	48,52	50,37	49,99
<b>Etumies</b>						
<b>Arbetsbas</b> .....	412	373	389	51,81	52,44	52,31
Miehet – Män .....	354	336	348	52,59	52,87	52,72
Naiset – Kvinnor .....	58	37	41	47,01	48,31	48,54
<b>183 Urheilu- ja liikuntatyö</b>						
<b>Idrotts- och sportarbete</b> .....	1 736	1 762	1 485	44,57	46,30	45,27
Miehet – Män .....	1 524	1 637	1 316	44,67	46,13	45,35
Naiset – Kvinnor .....	212	125	169	43,79	48,61	44,55
<b>Ulkoilualueiden työntekijä, täysin ammattitaitoinen<sup>1)</sup></b>						
<b>Friluftsområdesarbetare, fullt yrkeskunniga</b>						
Miehet – Män .....	201	197	170	43,90	44,58	44,76
<b>Urheilulaitosten- ja alueiden hoitaja</b>						
<b>Idrottsplanskötare, fullt yrkeskunniga</b>						
Miehet – Män .....	171	163	158	50,28	55,36	50,56
<b>Ulkoilualueiden työntekijä, täysin ammattitaitoinen<sup>2)</sup></b>						
<b>Friluftsområdesarbetare, fullt yrkeskunniga</b> .....	130	120	116	45,31	46,90	45,78
Miehet – Män .....	100	103	90	46,02	47,36	46,48
Naiset – Kvinnor .....	30	17	26	43,07	43,90	43,32
<b>Urheilukentän hoitaja, täysin ammattitaitoinen</b>						
<b>Idrottsplanskötare, fullt yrkeskunniga</b>						
Miehet – Män .....	210	219	186	48,76	52,19	49,49
<b>Ulkoilualueiden työntekijä, ammattitaitoinen</b>						
<b>Friluftsområdesarbetare, yrkeskunniga</b> .....	213	178	157	39,27	40,86	39,88
Miehet – Män .....	177	162	129	39,16	40,37	39,75
Naiset – Kvinnor .....	36	16	28	39,79	46,22	40,49
<b>Urheilukenttä- ja luistinratatyöntekijä, vanhempi</b>						
<b>Arbetare på idrottsplaner och skridskoban, äldre</b> .....	271	267	191	45,45	48,49	46,99
Miehet – Män .....	244	237	168	45,32	47,99	47,02
Naiset – Kvinnor .....	27	30	23	46,52	52,48	46,69
<b>Urheilukenttä- ja luistinratatyöntekijä, nuorempi</b>						
<b>Arbetare på idrottsplaner och skridskoban, yngre</b> .....	279	407	296	39,81	39,75	40,20
Miehet – Män .....	263	393	280	39,82	39,71	40,15
Naiset – Kvinnor .....	16	14	16	39,67	41,16	41,10
<b>412 Puutarha- ja puistotyöntekijät</b>						
<b>Trädgård- och parkarbetare</b> .....	3 410	1 797	2 899	38,92	41,86	39,07
Miehet – Män .....	1 950	1 264	1 768	39,13	41,21	38,94
Naiset – Kvinnor .....	1 460	533	1 131	38,63	43,39	39,27

1) 2. palkkaryhmä – 2. lönegr.

2) 3. palkkaryhmä – 3. lönegr.

Ammattiryhmä – Yrkesgrupp Ammatti – Yrke Sukupuoli – Kön	Lukumäärä Antal			Säännöllisen työajan keskituntiansio, mk Medeltimförtjänst för ordinarie arbetstid, mk		
	III/91	I/92	III/92	III/91	I/92	III/92
Puutarha-apulainen, täysin ammattitaitoinen						
Trädgårdsbiträde, fullt yrkeskunniga	321	232	284	45,09	48,09	46,47
Miehet – Män	147	114	133	46,02	49,16	47,44
Naiset – Kvinnor	174	118	151	44,25	46,99	45,56
Puistotyöntekijä, täysin ammattitaitoinen yli 6 v.						
Parkarbetare, fullt yrkeskunniga över 6 år	647	516	593	45,09	46,28	45,21
Miehet – Män	393	349	372	45,85	46,72	46,04
Naiset – Kvinnor	254	167	221	43,85	45,27	43,83
Puisto- ja puutarhatyöntekijä, ammattitaitoinen						
Park- och trädgårdsarbetare, yrkeskunniga	322	205	290	41,73	42,03	40,82
Miehet – Män	175	133	180	42,76	41,77	40,66
Naiset – Kvinnor	147	72	110	40,52	42,53	41,08
Puisto- ja puutarhatyöntekijä						
Park- och trädgårdsarbetare	2 102	841	1 721	35,50	36,86	35,30
Miehet – Män	1 223	667	1 078	35,39	36,18	34,99
Naiset – Kvinnor	879	174	643	35,66	39,35	35,82
<b>442 Metsä- ja uittotyöntekijät</b>						
<b>Skog- och flottningsarbetare</b>						
Miehet – Män	491	549	476	39,05	39,17	38,74
Metsänhoitotyöntekijät, täysin ammattitaitoinen						
Skogsvårdsarbetare, fullt yrkeskunniga	118	141	118	40,80	40,20	40,64
Miehet – Män						
Metsätyömies, nuorempi						
Skogsarbetare, yngre	186	249	213	36,78	35,76	35,61
Miehet – Män						
<b>501 Kaivos- ja louhintatyöntekijät</b>						
<b>Gruv- och stenbrytningsarbetare</b>						
Miehet – Män	548	543	521	52,73	53,01	52,73
Kairausetumies/mittaus- ja kairausetumies						
Bornings- och mätningsbas	235	232	223	51,47	51,47	51,77
Miehet – Män						
Panostaja – Laddare						
Miehet – Män	135	135	138	55,44	56,13	54,34
<b>641 Moottoriajoneuvon- ja raitiovaunukuljettajat</b>						
<b>Motorfordons- och spårvagnsförare</b>	1 120	1 131	1 057	48,24	48,63	48,24
Miehet – Män	1 094	1 107	1 036	48,31	48,68	48,27
Naiset – Kvinnor	26	24	21	45,94	46,11	46,70
Kuorma-autonkuljettaja, vanhempi väh. 6 v.						
Lastbilschaufför, äldre 6 v.	702	715	670	48,94	49,31	48,89
Miehet – Män						
Autonkuljettaja, vanhempi väh. 4 v., ammattitaitoinen						
Chaufför, äldre 4 v, yrkeskunniga	271	269	246	47,64	47,93	47,43
Miehet – Män						
<b>752 Koneenasentajat ym.</b>						
<b>Maskinmontörer mm.</b>						
Miehet – Män	799	775	742	55,79	55,92	56,16
Koneenasentaja, vanhempi						
Maskinmontör, äldre	252	256	244	54,18	53,69	54,33
Miehet – Män						
Yleisasentaja, vanhempi						
Allmän montör, äldre	345	357	329	56,88	56,54	56,80
Miehet – Män						

Ammattiryhmä – Yrkesgrupp Ammatti – Yrke Sukuoli – Kön	Lukumäärä Antal			Säännöllisen työajan keskituntiansio, mk Medeltimförtjänst för ordinarie arbetstid, mk		
	III/91	I/92	III/92	III/91	I/92	III/92
<b>755 Putkityöntekijät Rörledningsarbetare</b>						
Miehet – Män .....	1 353	1 348	1 287	51,70	52,21	51,95
Putkiasentaja, vanhempi Rörarbetare, äldre						
Miehet – Män .....	944	977	931	53,14	53,18	52,92
Putkiasentaja, nuorempi Rörarbetare, yngre						
Miehet – Män .....	254	214	201	46,58	47,54	47,01
<b>756 Hitsaajat ja kaasuleikkaajat Svetsare</b>						
Miehet – Män .....	310	316	318	55,50	54,11	53,98
Hitsaaja, vanhempi Svetsare, äldre						
Miehet – Män .....	242	245	245	57,10	55,23	55,31
<b>761 Sähköasentajat Elmontörer</b>						
Miehet – Män .....	1 662	1 496	1 347	53,55	53,64	53,84
Sähköasentaja, vanhempi Elmontör, äldre						
Miehet – Män .....	1 061	978	847	56,00	55,68	56,32
Sähköasentaja, nuorempi Elmontör, yngre						
Miehet – Män .....	255	173	166	46,55	47,23	46,50
<b>765 Puhelin- ja linja-asentajat Telefon- och linjemontörer</b>						
Miehet – Män .....	640	555	610	50,47	51,32	51,29
Miehet – Män .....	611	528	584	50,61	51,41	51,47
Naiset – Kvinnor .....	29	27	26	47,51	49,04	47,23
Puhelinasentaja, vanhempi – Telefonmontör, äldre						
Miehet – Män .....	324	325	326	53,02	52,85	52,31
Miehet – Män .....	306	304	307	53,16	52,97	52,42
Naiset – Kvinnor .....	18	21	19	50,82	50,68	50,64
<b>770 Puutyöntekijät ym. Träarbetare mm.</b>						
Miehet – Män .....	167	161	149	48,69	49,05	49,55
Puuseppä, vanhempi Snickare, äldre						
Miehet – Män .....	106	107	101	51,03	51,39	51,80
<b>780 Maalaus- ja lattianpäällystystyöntekijät ym. Målnings- och golvbeläggningsarbetare mm.</b>						
Miehet – Män .....	615	504	598	51,99	51,91	52,36
Miehet – Män .....	587	576	575	52,25	52,12	52,52
Naiset – Kvinnor .....	28	28	23	46,15	47,51	48,36
Maalari, vanhempi, täysin ammattitaitoinen Målare, äldre, fullt yrkeskunniga						
Miehet – Män .....	457	455	452	53,65	53,10	53,72
Maalari, nuorempi, ammattitaitoinen Målare, yngre, yrkeskunniga						
Miehet – Män .....	123	109	116	46,74	47,84	47,46
<b>792 Muu maa- ja vesirakennus ja kunnossapitotyö Andra jord- och vattenbyggnads arbete samt underhåll .</b>						
Miehet – Män .....	2 715	2 513	2 486	46,43	47,06	47,19
Miehet – Män .....	2 629	2 447	2 408	46,61	47,19	47,38
Naiset – Kvinnor .....	86	66	78	40,50	42,10	40,99
Katuosaston työntekijä, vaativat tehtävät Gatuavdelningsarbetare, krävande uppgifter						
Miehet – Män .....	230	252	262	49,62	48,74	49,21
Mittaustyöntekijä, täysin ammattitaitoinen Mättningsman, äldre, fullt yrkeskunniga						
Miehet – Män .....	487	470	466	47,62	47,94	47,83

Ammattiryhmä – Yrkesgrupp Ammatti – Yrke Sukuoli – Kön	Lukumäärä Antal			Säännöllisen työajan keskituntiansio, mk Medeltimförtjänst för ordinarie arbetstid, mk		
	III/91	I/92	III/92	III/91	I/92	III/92
Mittaussmies, yli 4 v. ammatissa olleet Mättningsman, över 4 år yrkeserfaren Miehet – Män .....	203	173	180	44,57	45,12	45,58
Putkenlaskija Rörläggare Miehet – Män .....	492	506	456	49,36	50,65	49,39
Maanrakennusammattimies Jordbyggnadsyrkesman Miehet – Män .....	185	168	169	46,64	47,27	48,90
Katuosaston työntekijä Gatuavdelningsarbetare Miehet – Män .....	155	129	136	46,08	46,60	47,15
Mittaussmies, nuorempi Mättningsman, yngre Miehet – Män .....	302	220	234	41,27	42,25	41,92
Viemärin puhdistaja Kloakrensare Miehet – Män .....	113	117	112	50,82	50,46	51,42
Katuosaston aputyöntekijä Gatuavdelnings hjälparbetare .....	148	134	129	44,31	43,14	43,66
Miehet – Män .....	124	110	100	44,45	43,11	44,20
Naiset – Kvinnor .....	24	24	29	43,50	43,31	41,53
<b>793 Talonrakennustyö</b>						
<b>Husbyggnadsarbete .....</b>	<b>3 454</b>	<b>3 243</b>	<b>3 235</b>	<b>49,92</b>	<b>50,15</b>	<b>49,98</b>
Miehet – Män .....	3 343	3 155	3 147	50,20	50,34	50,18
Naiset – Kvinnor .....	111	88	88	41,26	42,81	42,20
Kirvesmies, muissa kuin 3 palkkaryhmässä Timmerman, i andra än under 3 lönegr. - Miehet – Män .....	1 854	1 785	1 817	51,73	51,44	50,99
Kirvesmies telinetyössä Timmerman i ställningsarbete Miehet – Män .....	188	175	175	50,01	49,43	49,90
Muurari – Murare Miehet – Män .....	124	121	123	55,90	54,25	54,65
Rakennusalan yleisammattimies All-round yrkesman inom byggnadsbransch Miehet – Män .....	258	263	265	45,92	46,19	46,02
Sekatyöntekijä, vaativa talonrakennusala Diversearbetare, krävande byggnadsbransch .....	528	463	441	42,66	43,69	43,83
Miehet – Män .....	437	391	370	43,06	44,01	44,22
Naiset – Kvinnor .....	91	72	71	40,68	41,87	41,60
<b>87 Työkoneiden käyttö</b>						
<b>Användning av arbetsmaskiner</b>						
Miehet – Män .....	1 539	1 557	1 424	49,30	49,72	49,33
Maansiirtotraktorin ja traktorikaivurien käyttäjä, vanhempi Förare av jordchaktningmaskiner Miehet – Män .....	122	137	118	53,23	52,96	52,72
Tiehöylän kuljettaja, vanhempi Väghyvelsförare, äldre Miehet – Män .....	208	211	196	50,78	51,61	50,97
Maansiirtotraktorin ja traktorikaivurien käyttäjä Förare av jordchaktningmaskiner Miehet – Män .....	241	247	225	49,72	49,65	49,69
Traktorin käyttäjät alle 5 tonnin Traktorförare, under 5 ton Miehet – Män .....	460	488	423	46,58	46,69	46,42

Ammattiryhmä – Yrkesgrupp Ammatti – Yrke Sukupuoli – Kön	Lukumäärä Antal			Säännöllisen työajan keskituntiansio, mk Medeltimförtjänst för ordinarie arbetstid, mk		
	III/91	I/92	III/92	III/91	I/92	III/92
<b>882 Varastotyöntekijät</b>						
Lagerarbetare .....	402	382	365	44,24	44,31	44,95
Miehet – Män .....	338	317	294	44,30	44,34	45,18
Naiset – Kvinnor .....	74	65	71	43,99	44,17	43,91
Varastotyöntekijä						
Lagerarbetare .....	179	166	149	41,25	41,03	41,69
Miehet – Män .....	135	130	106	40,89	40,48	41,51
Naiset – Kvinnor .....	44	36	43	42,31	42,96	42,13
<b>89 Sekatyö</b>						
Diversearbete .....	4 471	4 147	3 705	36,81	36,30	37,02
Miehet – Män .....	4 146	3 946	3 387	36,89	36,28	37,12
Naiset – Kvinnor .....	325	201	318	35,66	36,62	35,89
Seka- ja aputyöntekijä						
Diverse- och hjälparbetare .....	4 425	4 118	3 667	36,76	36,24	36,96
Miehet – Män .....	4 108	3 922	3 355	36,83	36,22	37,06
Naiset – Kvinnor .....	317	196	312	35,62	36,59	35,86
<b>909 Muut vartiointi- ja suojelutyön ammatit</b>						
Ovriga yrken inom bevaktnings- och skyddsarbete						
Miehet – Män .....	171	144	138	43,88	44,64	44,65
Kaatopaikan hoitaja						
Ansvariga arbetare vid avstjälpningsplats						
Miehet – Män .....	148	135	128	43,74	44,43	44,54
<b>931 Kiinteistötyöntekijät</b>						
Fastighetsarbetare						
Miehet – Män .....	802	748	709	50,34	51,04	50,80
Laitosmies						
Maskinställare						
Miehet – Män .....	133	126	119	51,07	51,13	51,25
Laitosmies, vanhempi						
Maskinställare, äldre						
Miehet – Män .....	343	328	316	52,26	52,76	52,54
<b>932 Siivoojat</b>						
Städare .....	3 170	2 279	2 585	34,83	39,78	38,94
Miehet – Män .....	1 071	766	863	35,28	35,44	35,40
Naiset – Kvinnor .....	2 099	1 513	1 722	40,08	42,11	40,74
Kadunlakaisija ja piirilakaisija						
Gatsopare och distriktsopare .....	311	302	251	42,81	43,14	43,30
Miehet – Män .....	160	174	125	43,52	43,42	44,18
Naiset – Kvinnor .....	151	128	126	42,06	42,74	42,38
Korjauspajojen/miehistösuojan siivooja						
Städerskor i reparationsverkstäder						
Naiset – Kvinnor .....	310	278	266	42,86	43,19	43,49
Rakennustyömaan siivooja						
Byggnadsplatsstädare						
Naiset – Kvinnor .....	153	159	135	42,66	42,98	43,25
Siivous- ja puhdistustyöntekijä						
Städ- och rengöringsarbetare .....	1 039	906	880	40,01	41,12	40,68
Miehet – Män .....	78	44	45	35,79	36,70	36,80
Naiset – Kvinnor .....	961	862	835	40,39	41,35	40,87
Tilapäiset kausityöntekijät puhdistustöissä						
Tillfällig säsongarbetare .....	1 301	572	1 006	34,02	32,57	34,00
Miehet – Män .....	824	526	684	33,53	32,25	33,48
Naiset – Kvinnor .....	477	46	322	33,93	36,47	35,14

## TILASTOKESKUS

TAULUKKO 1 Kuntien ja kuntainliittojen tuntipalkkaisten työntekijöiden lukumäärät, työtunnit ja keskituntiansiot (kta) tehtävärhythmin, sukupuolen ja palkkausmuodon mukaan elokuussa 1992 - Kommunernas och kommunalförbundens timavlönade arbetstagar, arbetstimmar och medeltimförtjänster enligt uppgiftsgrupp, kön och avlöningsform i augusti 1992

Kuntamuoto Tehtävryhmä Sukupuoli Kommunform Uppgiftsgrupp Kön	Lkm Antal	Aikatyö		Kok. tunti- palkk. työ Totaltim- avlönat arbete		Urakkatyö		Urakkatyö, yksit. alat Ackords- arbete, privata br.		Säännöllisen työajan kta Mtf under ordi- narie arbetstid		Kokonaisansio Totalförtjänst				
		Tid- arbete		Tun- nit	Kta	Tun- nit	Kta	Tun- nit	Kta	Tun- nit	Kta	Tun- nit	Siitä ylityö	Kta		
		mar	Mtf	mar	Mtf	mar	Mtf	mar	Mtf	mar	Mtf	mar	mar	100h	100h	mk
<b>Koko kuntasektori</b>																
<b>Heila kommunsektorn</b>																
<b>YHTEENSÄ</b>																
Yhteensä-Sammanlagt	29772	15172	40,86	15668	46,69	4435	56,47	26	60,30	45,54	46,10	35210	403	46,73		
Miehet-Män	25464	12709	41,52	13658	47,38	3990	57,57	25	60,10	46,40	46,95	30304	379	47,64		
Naiset-Kvinnor	4308	2463	37,44	2010	42,04	445	46,60	1	67,06	40,26	40,86	4907	23	41,09		
<b>0 Yleishallinto</b>																
Yhteensä-Sammanlagt	311	314	34,24	52	42,53	-	-	-	-	35,49	35,79	365	1	35,97		
Miehet-Män	287	290	34,46	52	42,53	-	-	-	-	35,76	36,08	342	1	36,26		
Naiset-Kvinnor	24	24	31,48	-	-	-	-	-	-	31,57	31,60	23	0	31,87		
<b>1 Järjestystoimi</b>																
Yhteensä-Sammanlagt	204	43	36,77	189	44,43	2	48,13	-	-	43,18	43,29	234	6	44,61		
Miehet-Män	178	40	37,23	164	44,98	2	48,13	-	-	43,64	43,75	205	5	45,03		
Naiset-Kvinnor	26	3	31,33	25	40,83	-	-	-	-	39,84	39,95	28	1	41,57		
<b>2 Terveystoimi</b>																
Yhteensä-Sammanlagt	89	47	37,45	63	47,43	-	-	-	-	43,27	43,82	110	1	44,23		
Miehet-Män	57	20	37,71	52	48,31	-	-	-	-	45,49	45,75	72	1	46,38		
Naiset-Kvinnor	32	27	37,25	11	43,29	-	-	-	-	39,06	40,15	38	-	40,15		
<b>3 Sosiaalityö</b>																
Yhteensä-Sammanlagt	495	352	37,99	185	50,76	33	73,87	1	67,06	44,35	44,47	569	1	44,53		
Miehet-Män	369	251	37,72	151	52,39	33	73,87	-	-	45,66	45,79	434	1	45,88		
Naiset-Kvinnor	126	101	38,67	34	43,54	-	-	1	67,06	40,13	40,20	135	0	40,22		
<b>4 Sivustustoimi</b>																
Yhteensä-Sammanlagt	2057	1078	37,57	1336	43,58	9	49,23	-	-	41,01	44,52	2417	30	45,15		
Miehet-Män	1662	876	37,91	1105	43,97	6	51,37	-	-	41,41	44,74	1983	26	45,39		
Naiset-Kvinnor	395	202	36,05	231	41,72	3	44,76	-	-	39,20	43,51	435	5	44,05		
<b>-siitä</b>																
Kulttuuri- ja vapaa- aikatoiminta																
Yhteensä-Sammanlagt	1962	1027	37,68	1293	43,53	8	49,92	-	-	41,06	44,59	2324	30	45,24		
Miehet-Män	1589	838	38,06	1067	43,90	5	52,71	-	-	41,45	44,77	1906	26	45,44		
Naiset-Kvinnor	373	189	36,01	227	41,79	3	44,76	-	-	39,29	43,75	417	5	44,30		
<b>5 Kaavoitus- ja yleiset työt</b>																
Yhteensä-Sammanlagt	15466	8520	39,93	7758	45,61	1983	54,83	8	62,96	44,08	44,22	18222	126	44,54		
Miehet-Män	12926	6981	40,58	6509	46,34	1844	55,38	8	62,96	44,93	45,07	15303	114	45,41		
Naiset-Kvinnor	2540	1539	36,97	1249	41,80	139	47,41	-	-	39,62	39,76	2919	13	39,97		
<b>Kaavoitus, mittaus ja rakennuttaminen</b>																
Yhteensä-Sammanlagt	942	449	43,08	615	47,16	67	57,25	-	-	46,25	46,27	1128	5	46,44		
Miehet-Män	887	430	43,30	583	47,45	56	59,90	-	-	46,54	46,55	1066	4	46,73		
Naiset-Kvinnor	55	19	38,18	32	41,82	11	44,28	-	-	41,28	41,34	62	0	41,47		
<b>Yleiset työt</b>																
Yhteensä-Sammanlagt	10715	5676	39,04	5490	45,16	1401	54,86	8	62,96	43,60	43,77	12542	87	44,11		
Miehet-Män	8621	4385	39,70	4466	45,94	1311	55,26	8	62,96	44,58	44,76	10144	76	45,12		
Naiset-Kvinnor	2094	1291	36,80	1024	41,74	90	49,03	-	-	39,46	39,60	2398	11	39,84		
<b>6 Kiinteistö-</b>																
Yhteensä-Sammanlagt	2525	1820	39,65	973	46,50	179	61,93	-	-	43,35	43,52	2965	11	43,68		
Miehet-Män	2188	1574	39,80	864	47,15	162	62,99	-	-	43,80	43,93	2594	10	44,09		
Naiset-Kvinnor	337	246	38,68	108	41,36	18	52,15	-	-	40,21	40,66	371	2	40,83		
<b>7 Liike- ja palvelutoiminta</b>																
Yhteensä-Sammanlagt	8618	2991	46,62	5112	49,16	2228	57,27	17	58,72	50,32	51,08	10320	226	52,43		
Miehet-Män	7790	2669	47,44	4761	49,60	1943	58,95	17	58,72	51,07	51,86	9364	222	53,33		
Naiset-Kvinnor	828	322	39,78	351	43,24	286	45,89	-	-	42,98	43,45	957	3	43,63		
<b>Liikelaitokset</b>																
Yhteensä-Sammanlagt	6060	1815	47,63	3584	49,74	1890	58,02	3	62,03	51,51	52,35	7272	186	54,02		
Miehet-Män	5612	1716	48,04	3328	50,25	1733	59,07	3	62,03	52,09	52,97	6762	184	54,75		
Naiset-Kvinnor	448	99	40,65	257	43,13	156	46,34	-	-	43,76	44,15	510	2	44,41		
<b>Sisäinen palvelutoiminta</b>																
Yhteensä-Sammanlagt	2552	1174	45,06	1521	47,81	339	53,11	14	57,86	47,51	48,05	3040	39	48,65		
Miehet-Män	2172	951	46,40	1427	48,10	209	57,91	14	57,86	48,44	48,98	2594	38	49,67		
Naiset-Kvinnor	380	224	39,39	94	43,53	129	45,34	-	-	42,09	42,64	446	1	42,74		
<b>Tehtävryhmä tuntematon</b>																
Yhteensä-Sammanlagt	7	7	30,59	-	-	-	-	-	-	30,70	30,70	7	-	30,70		
Miehet-Män	7	7	30,59	-	-	-	-	-	-	30,70	30,70	7	-	30,70		

## TILASTOKESKUS

TAULUKKO 1  
TABELL

Kuntien ja kuntainliittojen tuntipalkkaisten työntekijöiden lukumäärät, työtunnit ja keskituntiansiot (kta) tehtäväryhmän, sukupuolen ja palkkausmuodon mukaan elokuussa 1992 - Kommunernas och kommunalförbundens timavlönade arbetstagare, arbetstimmar och medeltimförtjänster enligt uppgiftsgrupp, kön och avlöningsform i augusti 1992

Kuntamuoto Tehtäväryhmä Sukupuoli Kommunform Uppgiftsgrupp Kön	Lkm Antal	Aikatyö		Kok. tunti- paikk.työ Totaltim- avlönat arbete		Urakkatyö		Urakkatyö, yksit.alat Ackords- arbete, privata br.		Säännöllisen työajan kta Mtf under ordi- narie arbetstid		Kokonaisansio Totalförtjänst		
		Tid- arbete		Tun- nit Kta	Tun- nit Kta	Tun- nit Kta	Tun- nit Kta	Tun- nit Kta	Tun- nit Kta	Ilman työaik. lisiä Exkl.at. tillägg	Työaik. lisiin Inkl.at. tillägg	Tun- nit Tim- mar	Siitä ylityö Därav övertid	Kta
		100h	mk	100h	mk	100h	mk	100h	mk	mk	mk	100h	100h	mk
<b>YHTEENSÄ</b>														
Yhteensä-Sammanlagt	23399	9637	41,76	13762	46,89	4386	56,42	24	60,35	46,75	47,41	27737	341	48,12
Miehet-Män	19723	7713	42,76	11871	47,65	3947	57,52	24	60,35	47,84	48,51	23493	319	49,30
Naiset-Kvinnor	3676	1924	37,73	1891	42,10	440	46,55	-	-	40,69	41,35	4244	21	41,60
<b>0 Yleishallinto</b>														
Yhteensä-Sammanlagt	136	143	36,10	23	50,54	-	-	-	-	38,14	38,80	165	0	38,88
Miehet-Män	126	131	36,52	23	50,54	-	-	-	-	38,66	39,36	153	0	39,41
Naiset-Kvinnor	10	12	31,50	-	-	-	-	-	-	31,59	31,63	12	0	32,11
<b>1 Järjestystoimi</b>														
Yhteensä-Sammanlagt	172	14	43,02	181	44,76	2	48,13	-	-	44,81	44,94	196	5	46,47
Miehet-Män	149	12	45,07	156	45,40	2	48,13	-	-	45,54	45,67	169	4	47,17
Naiset-Kvinnor	23	2	29,43	25	40,83	-	-	-	-	40,21	40,32	27	1	42,03
<b>2 Terveydenhuolto</b>														
Yhteensä-Sammanlagt	14	9	40,06	7	36,92	-	-	-	-	38,74	40,07	16	-	40,07
Miehet-Män	8	3	43,99	6	37,53	-	-	-	-	39,92	41,26	8	-	41,26
Naiset-Kvinnor	6	6	38,14	2	34,92	-	-	-	-	37,44	38,75	8	-	38,75
<b>3 Sosiaalitoimi</b>														
Yhteensä-Sammanlagt	385	250	38,55	175	51,40	33	73,87	-	-	46,12	46,22	457	0	46,27
Miehet-Män	311	189	38,13	147	52,77	33	73,87	-	-	47,27	47,38	368	0	47,45
Naiset-Kvinnor	74	61	39,87	28	44,36	-	-	-	-	41,39	41,40	89	-	41,40
<b>4 Sivistystoimi</b>														
Yhteensä-Sammanlagt	1739	808	38,08	1254	43,70	9	49,23	-	-	41,62	45,51	2066	26	46,17
Miehet-Män	1383	633	38,58	1027	44,14	6	51,37	-	-	42,14	45,86	1663	22	46,54
Naiset-Kvinnor	356	174	36,23	227	41,73	3	44,76	-	-	39,47	44,07	403	4	44,62
-siitä Kulttuuri- ja vapaa- aikatoiminta														
Yhteensä-Sammanlagt	1665	770	38,19	1217	43,63	8	49,92	-	-	41,64	45,54	1990	26	46,22
Miehet-Män	1323	603	38,73	992	44,04	5	52,71	-	-	42,16	45,86	1598	22	46,56
Naiset-Kvinnor	342	166	36,22	224	41,79	3	44,76	-	-	39,55	44,24	393	4	44,80
<b>5 Kaavoitus- ja yleiset työt</b>														
Yhteensä-Sammanlagt	11635	5067	40,53	6707	45,76	1966	54,74	7	64,32	45,24	45,40	13711	96	45,75
Miehet-Män	9440	3828	41,57	5530	46,58	1827	55,29	7	64,32	46,42	46,59	11162	84	46,96
Naiset-Kvinnor	2195	1239	37,33	1178	41,90	139	47,38	-	-	40,08	40,22	2549	12	40,45
<b>Kaavoitus, mittaus ja rakennuttaminen</b>														
Yhteensä-Sammanlagt	756	294	43,97	546	47,33	67	57,25	-	-	47,09	47,10	906	4	47,31
Miehet-Män	711	283	44,08	517	47,64	56	59,90	-	-	47,39	47,39	854	4	47,61
Naiset-Kvinnor	45	11	41,03	29	41,87	11	44,28	-	-	42,31	42,36	52	0	42,45
<b>Yleiset työt</b>														
Yhteensä-Sammanlagt	8358	3623	39,18	4805	45,24	1387	54,75	7	64,32	44,48	44,68	9796	65	45,02
Miehet-Män	6516	2548	40,07	3833	46,10	1298	55,15	7	64,32	45,77	45,98	7665	55	46,35
Naiset-Kvinnor	1842	1075	37,10	971	41,83	89	49,00	-	-	39,85	40,00	2131	10	40,25
<b>6 Kiinteistöt</b>														
Yhteensä-Sammanlagt	1529	1012	40,21	631	46,54	150	62,65	-	-	44,43	44,66	1788	6	44,81
Miehet-Män	1286	842	40,50	543	47,40	138	63,56	-	-	45,16	45,32	1518	4	45,46
Naiset-Kvinnor	243	170	38,78	88	41,24	13	52,90	-	-	40,34	40,93	270	1	41,15
<b>7 Liike- ja palvelutoiminta</b>														
Yhteensä-Sammanlagt	7782	2328	47,11	4785	49,27	2227	57,26	17	58,72	50,79	51,60	9331	206	53,00
Miehet-Män	7013	2068	48,02	4441	49,73	1941	58,93	17	58,72	51,58	52,43	8444	204	53,96
Naiset-Kvinnor	769	260	39,83	343	43,23	286	45,88	-	-	43,21	43,66	887	3	43,83
<b>Liikelaitokset</b>														
Yhteensä-Sammanlagt	5484	1387	48,01	3330	49,84	1889	58,01	3	62,03	51,94	52,84	6591	169	54,56
Miehet-Män	5043	1292	48,54	3074	50,40	1733	59,06	3	62,03	52,61	53,56	6086	167	55,40
Naiset-Kvinnor	441	95	40,81	256	43,11	156	46,34	-	-	43,80	44,20	506	2	44,46
<b>Sisäinen palvelutoiminta</b>														
Yhteensä-Sammanlagt	2292	939	45,80	1448	47,97	338	53,10	14	57,86	48,03	48,62	2731	37	49,24
Miehet-Män	1964	774	47,20	1360	48,25	208	57,91	14	57,86	48,94	49,54	2350	36	50,26
Naiset-Kvinnor	328	165	39,27	88	43,58	129	45,34	-	-	42,42	42,95	381	1	43,00
<b>Tehtäväryhmä tuntematon</b>														
Yhteensä-Sammanlagt	7	7	30,59	-	-	-	-	-	-	30,70	30,70	7	-	30,70
Miehet-Män	7	7	30,59	-	-	-	-	-	-	30,70	30,70	7	-	30,70

TILASTOKESKUS  
 TAULUKKO 1 Kuntien ja kuntainliittojen tuntipalkkaisten työntekijöiden lukumäärät, työtunnit ja keskituntiansiot (kta) tehtäväs-  
 TABELL ryhmän, sukupuolen ja palkkausmuodon mukaan elokuussa 1992 - Kommunernas och kommunalförbundens timavlönade  
 arbetstagare, arbetstimmar och medeltimförtjänster enligt uppgiftsgrupp, kön och avlöningsform i augusti 1992

Kuntamuoto Tehtäväryhmä Sukupuoli Kommunform Uppgiftsgrupp Kön	Aikatyö		Kok. tunti- palkk.työ		Urakkatyö		Urakkatyö, yksit.alat		Säännöllisen työajan kta		Kokonaisansio			
	Tid- arbete		Totaltim- avlönat		A ckords- arbete		Ackords- arbete, privata br.		Mtf under ordi- narie arbetstid		Totalförtjänst			
	Tun- nit	Kta	Tun- nit	Kta	Tun- nit	Kta	Tun- nit	Kta	Ilman työaik. lisä	Työaik. lisiin	Tun- nit	Siitä ylityö	Kta	
Lkm	Mtf	Mtf	Mtf	Mtf	Mtf	Mtf	Mtf	Exkl.at. tillägg	Inkl.at. tillägg	mar	Därav övertid	Mtf		
Muut kunnat Övriga kommuner														
<b>YHTEENSÄ</b>														
Yhteensä-Sammanlagt	6086	5385	39,16	1751	44,97	25	62,69	2	59,62	40,77	40,91	7146	59	41,25
Miehet-Män	5526	4898	39,45	1651	45,25	24	62,71	1	55,00	41,09	41,24	6559	57	41,59
Naiset-Kvinnor	560	487	36,26	100	40,47	0	60,58	1	67,06	37,12	37,28	586	2	37,41
0 Yleishallinto														
Yhteensä-Sammanlagt	174	171	32,67	29	36,37	-	-	-	-	33,30	33,31	200	1	33,57
Miehet-Män	161	160	32,77	29	36,37	-	-	-	-	33,41	33,42	189	1	33,70
Naiset-Kvinnor	13	11	31,23	-	-	-	-	-	-	31,33	31,36	11	0	31,41
1 Järjestystoimi														
Yhteensä-Sammanlagt	32	29	33,83	9	37,46	-	-	-	-	34,72	34,77	38	0	34,98
Miehet-Män	29	28	33,85	9	37,46	-	-	-	-	34,78	34,82	36	0	35,04
Naiset-Kvinnor	3	.	.	.	.	.	.	.	.	.	.	.	.	.
2 Terveystoimi														
Yhteensä-Sammanlagt	1	.	.	.	.	.	.	.	.	.	.	.	.	.
Miehet-Män	1	.	.	.	.	.	.	.	.	.	.	.	.	.
3 Sosiaalitoimi														
Yhteensä-Sammanlagt	55	47	33,41	2	41,23	-	-	1	67,06	34,34	34,51	50	0	34,52
Miehet-Män	39	38	33,75	2	42,89	-	-	-	-	34,20	34,42	39	0	34,42
Naiset-Kvinnor	16	9	32,06	1	36,83	-	-	1	67,06	34,84	34,87	11	-	34,87
4 Sivistystoimi														
Yhteensä-Sammanlagt	318	270	36,04	82	41,71	-	-	-	-	37,45	38,68	352	4	39,17
Miehet-Män	279	243	36,17	78	41,76	-	-	-	-	37,61	38,91	320	4	39,42
Naiset-Kvinnor	39	27	34,95	4	40,85	-	-	-	-	35,77	36,34	31	0	36,62
-siitä														
Kulttuuri- ja vapaa- aikatoiminta														
Yhteensä-Sammanlagt	297	257	36,16	77	41,98	-	-	-	-	37,59	38,89	333	4	39,40
Miehet-Män	266	235	36,32	74	41,98	-	-	-	-	37,78	39,12	308	4	39,65
Naiset-Kvinnor	31	22	34,46	2	41,91	-	-	-	-	35,26	35,99	25	0	36,34
5 Kaavoitus- ja yleiset työt														
Yhteensä-Sammanlagt	3819	3453	39,04	1037	44,65	17	64,85	1	55,00	40,53	40,59	4497	30	40,85
Miehet-Män	3474	3153	39,37	966	44,98	17	64,82	1	55,00	40,89	40,95	4127	29	41,22
Naiset-Kvinnor	345	300	35,49	71	40,24	0	68,33	-	-	36,51	36,57	370	1	36,67
Kaavoitus, mittaus ja rakennuttaminen														
Yhteensä-Sammanlagt	186	155	41,41	68	45,77	-	-	-	-	42,83	42,86	222	0	42,92
Miehet-Män	176	147	41,79	66	45,94	-	-	-	-	43,16	43,18	212	0	43,22
Naiset-Kvinnor	10	7	33,92	2	41,28	-	-	-	-	35,84	36,02	10	0	36,35
Yleiset työt														
Yhteensä-Sammanlagt	2345	2053	38,79	672	44,61	13	65,82	1	55,00	40,46	40,50	2732	22	40,80
Miehet-Män	2093	1838	39,20	619	45,00	13	65,79	1	55,00	40,90	40,94	2465	21	41,26
Naiset-Kvinnor	252	215	35,32	52	40,07	0	68,33	-	-	36,38	36,45	267	1	36,57
6 Kiinteistöt														
Yhteensä-Sammanlagt	901	809	38,95	264	45,21	6	53,25	-	-	40,65	40,71	1076	5	40,89
Miehet-Män	816	733	39,00	248	45,54	6	53,25	-	-	40,82	40,88	984	5	41,07
Naiset-Kvinnor	85	76	38,47	16	39,97	-	-	-	-	38,83	38,94	91	0	38,99
7 Liike- ja palvelutoiminta														
Yhteensä-Sammanlagt	786	605	44,09	327	47,63	2	70,53	-	-	45,49	45,74	932	19	46,67
Miehet-Män	727	543	44,61	319	47,73	2	71,84	-	-	45,93	46,15	862	18	47,12
Naiset-Kvinnor	59	62	39,53	8	43,64	0	50,00	-	-	40,07	40,72	70	1	41,09
Liikelaitokset														
Yhteensä-Sammanlagt	526	370	45,35	254	48,45	1	91,15	-	-	46,77	47,07	623	16	48,28
Miehet-Män	519	366	45,44	253	48,46	1	91,15	-	-	46,83	47,13	619	16	48,35
Naiset-Kvinnor	7	4	36,26	1	47,61	-	-	-	-	39,13	39,13	5	-	39,13
Sisäinen palvelutoiminta														
Yhteensä-Sammanlagt	260	235	42,11	73	44,77	1	56,73	-	-	42,90	43,06	309	3	43,41
Miehet-Män	208	177	42,89	66	44,96	1	57,48	-	-	43,64	43,65	243	2	43,99
Naiset-Kvinnor	52	58	39,73	7	42,98	0	50,00	-	-	40,14	40,83	65	1	41,23

## TILASTOKESKUS

TAULUKKO 1 Kuntien ja kuntainliittojen tuntipalkkaisten työntekijöiden lukumäärät, työtunnit ja keskituntiansiot (kta) tehtäväryhmän, sukupuolen ja palkkausmuodon mukaan elokuussa 1992 - Kommunernas och kommunalförbundens timavlönade arbetstagar, arbetstimmar och medeltimförtjänster enligt uppgiftsgrupp, kön och avlönsningsform i augusti 1992

Kuntamuoto Tehtäväryhmä Sukupuoli Kommunform Uppgiftsgrupp Kön	Lkm Antal	Aikatyö		Kok.tunti- palkk.työ Totaltim- avlönat arbete		Urakkatyö		Urakkatyö, yksit.alat Ackords- arbete, privata br.		Säännöllisen työajan kta Mtf under ordi- narie arbetstid		Kokonaisansio Totalförtjänst				
		Tid- arbete		Tun- nit	Kta	Tun- nit	Kta	Tun- nit	Kta	Tun- nit	Kta	Ilman työaik. lisiä Exkl.at. tillägg	Työaik. lisiin Inkl.at. tillägg	Tun- nit	Siitä ylityö Därav övertid	Kta
		mar	Mtf	mar	Mtf	mar	Mtf	mar	Mtf	mar	Mtf	mk	mk	100h	100h	mk
<b>Kuntainliitot Kommunalförbund</b>																
<b>YHTEENSÄ</b>																
Yhteensä-Sammanlagt	287	150	44,09	155	48,83	24	59,34	-	-	47,56	47,92	328	3	48,37		
Miehet-Män	215	98	47,45	136	49,47	19	61,73	-	-	49,75	50,06	252	3	50,63		
Naiset-Kvinnor	72	52	37,79	19	44,30	5	50,19	-	-	40,31	40,84	76	0	40,88		
<b>0 Yleishallinto</b>																
Yhteensä-Sammanlagt	1	.	.	.	.	.	.	.	.	.	.	.	.	.	.	.
Naiset-Kvinnor	1	.	.	.	.	.	.	.	.	.	.	.	.	.	.	.
<b>2 Terveysthuolto</b>																
Yhteensä-Sammanlagt	74	37	36,68	56	48,77	-	-	-	-	44,09	44,52	93	1	45,01		
Miehet-Män	48	16	36,25	47	49,58	-	-	-	-	46,36	46,49	62	1	47,22		
Naiset-Kvinnor	26	21	37,00	9	44,78	-	-	-	-	39,47	40,50	31	-	40,50		
<b>3 Sosiaalitoimi</b>																
Yhteensä-Sammanlagt	55	55	39,36	8	38,88	-	-	-	-	39,36	39,63	63	1	39,83		
Miehet-Män	19	24	40,68	3	37,60	-	-	-	-	40,41	40,70	27	0	41,07		
Naiset-Kvinnor	36	31	38,32	5	39,60	-	-	-	-	38,56	38,81	35	0	38,89		
<b>5 Kaavoitus- ja yleiset työ</b>																
Yhteensä-Sammanlagt	12	-	-	14	44,42	-	-	-	-	44,49	46,70	14	0	47,49		
Miehet-Män	12	-	-	14	44,42	-	-	-	-	44,49	46,70	14	0	47,49		
<b>Yleiset työt</b>																
Yhteensä-Sammanlagt	12	-	-	14	44,42	-	-	-	-	44,49	46,70	14	0	47,49		
Miehet-Män	12	-	-	14	44,42	-	-	-	-	44,49	46,70	14	0	47,49		
<b>6 Kiinteistö</b>																
Yhteensä-Sammanlagt	95	-	-	78	50,63	24	59,34	-	-	52,88	53,20	101	0	53,46		
Miehet-Män	86	-	-	73	50,79	19	61,73	-	-	53,25	53,60	91	0	53,89		
Naiset-Kvinnor	9	-	-	5	48,18	5	50,19	-	-	49,42	49,42	10	-	49,42		
<b>7 Liike- ja palvelutoiminta</b>																
Yhteensä-Sammanlagt	50	58	53,34	-	-	-	-	-	-	53,51	53,52	58	1	54,41		
Miehet-Män	50	58	53,34	-	-	-	-	-	-	53,51	53,52	58	1	54,41		
<b>Liikelaitokset</b>																
Yhteensä-Sammanlagt	50	58	53,34	-	-	-	-	-	-	53,51	53,52	58	1	54,41		
Miehet-Män	50	58	53,34	-	-	-	-	-	-	53,51	53,52	58	1	54,41		

## Tilastokeskus

Taulukko 2 Kuntien ja kuntainliittojen tuntipaikkaisten työntekijöiden lukumäärät, työtunnit ja tuntikeskiansiot toimialan ja sukupuolen mukaan elokuussa 1992 - Kommunernas och kommunalförbundens timavlönade arbetstagare, antal, arbetstimmar och medeltimförtjänster enligt näringsgren och kön i augusti 1992

Toimiala Sukupuoli Näringsgren Kön	Työtunnit			Säännöllisen työtajan tuntikeskiansio			Kokonaisansio		Ylityö- korv.	
	Arbetstimmar			Medeltimförtjänst under ord. arbetstid			Totalförtjänst		Övert.- tillägg	
	Yhteen- sä Samman- lagt	Siitä ylityö Därav övertid		Ilman työaika- lisia Exkl. at. tillägg	Työaika- lisiin Inkl. at. tillägg	Työaika- lisiin + Varalla- olokorv.	Tuntia kohti Per timme	Hlöä kohti Per person	Tuntia kohti Per timme	Tun- nit mar
	Lkm									
	Antal	H/lkm	H/lkm	mk	mk	mk	mk	mk	mk	h
Toimialat yhteensä	29772	118,3	1,4	45,54	46,10	46,75	46,73	5527	0,63	0,10
Miehet-Män	25464	119,0	1,5	46,40	46,95	47,71	47,64	5670	0,70	0,11
Naiset-Kvinnor	4308	113,9	0,5	40,26	40,86	40,86	41,09	4680	0,24	0,02
110 Maatalous	596	112,9	0,1	39,34	39,44	39,45	39,50	4458	0,06	0,00
Miehet-Män	561	112,3	0,1	39,04	39,07	39,08	39,09	4391	0,02	0,00
Naiset-Kvinnor	35	121,2	1,1	43,82	45,01	45,01	45,57	5523	0,56	-
301 Teollisuus	1887	118,3	1,4	47,68	47,92	48,34	48,45	5732	0,53	0,08
Miehet-Män	1796	118,2	1,5	47,94	48,20	48,63	48,75	5763	0,55	0,09
Naiset-Kvinnor	91	120,2	0,1	42,49	42,62	42,62	42,65	5127	0,03	-
400 Energia- ja vesihuolto	4106	120,0	3,5	50,81	51,24	54,05	53,12	6375	1,88	0,34
Miehet-Män	3842	120,3	3,7	51,37	51,81	54,80	53,78	6471	1,98	0,36
Naiset-Kvinnor	264	115,8	0,7	42,41	42,63	42,63	43,01	4981	0,38	0,04
510 Talonrakentaminen	2920	121,0	1,0	45,04	45,14	45,40	45,50	5506	0,37	0,03
Miehet-Män	2640	121,1	1,1	45,52	45,62	45,91	46,01	5570	0,39	0,03
Naiset-Kvinnor	280	120,5	0,5	40,45	40,55	40,55	40,70	4903	0,15	0,02
520 Maa- ja vesirakentaminen	9877	117,7	0,9	44,69	44,81	44,92	45,19	5321	0,38	0,05
Miehet-Män	8264	118,6	1,0	45,57	45,70	45,83	46,11	5467	0,42	0,06
Naiset-Kvinnor	1613	113,5	0,4	39,94	40,07	40,08	40,25	4570	0,18	0,01
711 Kuljetusyritystoiminta	1048	119,5	2,0	55,01	57,90	59,51	59,34	7092	1,44	0,41
Miehet-Män	923	120,4	2,3	56,19	59,33	61,14	60,94	7335	1,61	0,46
Naiset-Kvinnor	125	113,3	0,2	45,77	46,72	46,72	46,81	5302	0,09	0,02
720 Tietoliikenne	511	119,2	0,7	50,33	50,36	51,36	50,72	6045	0,36	0,08
Miehet-Män	454	120,1	0,8	50,81	50,84	51,95	51,24	6154	0,40	0,09
Naiset-Kvinnor	57	112,0	-	46,25	46,25	46,25	46,25	5178	-	-
830 Tekniset ym. palvelut	4179	117,3	0,8	42,38	42,68	43,15	42,98	5042	0,31	0,03
Miehet-Män	3101	118,3	0,8	43,39	43,67	44,30	44,00	5205	0,33	0,03
Naiset-Kvinnor	1078	114,5	0,5	39,36	39,72	39,72	39,97	4575	0,25	0,01
Tekniset ym.										
831 yksityiset palvelut	2358	119,0	0,6	44,10	44,49	44,86	44,70	5320	0,21	0,02
Miehet-Män	1800	120,9	0,7	45,13	45,47	45,94	45,70	5524	0,23	0,02
Naiset-Kvinnor	558	113,0	0,4	40,57	41,14	41,15	41,26	4663	0,12	0,00
Tekniset ym.										
832 julkiset palvelut	1821	115,1	1,0	40,07	40,24	40,86	40,68	4683	0,44	0,04
Miehet-Män	1301	114,7	1,1	40,87	41,05	41,92	41,52	4763	0,47	0,04
Naiset-Kvinnor	520	116,1	0,7	38,09	38,23	38,23	38,61	4481	0,38	0,03
910 Julkinen hallinto	2005	117,3	1,0	44,72	44,94	45,43	45,34	5320	0,40	0,05
Miehet-Män	1784	118,0	1,0	45,26	45,49	46,03	45,90	5417	0,41	0,06
Naiset-Kvinnor	221	111,8	0,9	40,15	40,26	40,26	40,57	4535	0,31	0,00
930 Koulutus ja tutkimus	96	98,0	0,4	39,83	42,82	42,82	42,98	4211	0,15	0,01
Miehet-Män	73	105,2	0,5	40,49	43,97	43,97	44,16	4644	0,19	0,01
Naiset-Kvinnor	23	75,2	-	36,93	37,73	37,73	37,73	2838	-	-
940 Terveyspalvelu	84	123,9	1,1	43,68	44,24	44,24	44,68	5537	0,44	0,09
Miehet-Män	53	127,5	1,8	46,07	46,34	46,34	47,01	5996	0,67	0,13
Naiset-Kvinnor	31	117,7	-	39,25	40,35	40,35	40,35	4751	-	-
950 Sosiaalipalvelut	367	108,4	0,2	37,51	37,62	37,62	37,68	4084	0,06	0,01
Miehet-Män	252	111,1	0,2	37,06	37,18	37,18	37,25	4138	0,07	0,01
Naiset-Kvinnor	115	102,5	0,1	38,58	38,68	38,68	38,70	3965	0,02	-
960 Muut palvelut	1908	119,1	1,6	41,22	44,82	44,84	45,48	5416	0,66	0,06
Miehet-Män	1546	120,7	1,6	41,63	45,01	45,03	45,69	5514	0,68	0,06
Naiset-Kvinnor	362	112,3	1,3	39,38	43,95	43,96	44,52	4999	0,57	0,08
Toimiala tuntematon	173	121,0	0,9	52,93	57,15	57,23	57,69	6982	0,53	0,17
Miehet-Män	160	120,9	0,9	53,59	58,15	58,23	58,70	7096	0,56	0,18
Naiset-Kvinnor	13	123,0	0,6	44,99	45,13	45,13	45,38	5582	0,25	0,05

## TILASTOKESKUS

Taulukko 3. Kuntien ja kuntainliittojen tuntipalkkaisten työntekijöiden lukumäärät, työtunnit, keskituntiansiot (kta) ja palkkausmuotojen työaikaosuudet (%) kuntamuodon, paikkakuntaluokan ja sukupuolen mukaan elokuussa 1992 - Kommunernas och kommunalförbundens timavlönade arbetstagare, antal, arbetstimmar, medeltimförtjänster (mtf) och avlöningsformens arbetstidsandel (%) enligt kommunform, ortsklass och kön i augusti 1992

Kuntamuoto Paikkakuntaluokka Sukupuoli Kommunform Ortsklass Kön	Lkm Antal	Aikatyö		Kokonais- tuntip- työ		urakkatyö		Urakkatyö, yksityis- alat		Säännöllisen työajan kta Mtf under ordi- narie arbetstid		Kokonaistyöaikana Under totalarbetstid				
		Tids- arbete		Totaltim- avlönat arbete		ackords- arbete		Ackords- arbete, privata br.		Iiman työaik. lisiin lisiä Exkl.at. tillägg		Työaik. lisiin tillägg		Tunnit	Siitä ylityö	Kta
		Kta Mtf	%	mk	%	mk	Kta Mtf	%	mk	Kta Mtf	%	mk	mk	mk	100h	100h
<b>Koko kuntasektori Hela kommunsektorn</b>																
<b>Paikkakuntaluokka Ortsklass</b>																
1-2 Yhteensä	29772	43	40,86	44	46,69	13	56,47	0	60,30	45,54	46,10	35210	403	46,73		
Miehet-Män	25464	42	41,52	45	47,38	13	57,57	0	60,10	46,40	46,95	30304	379	47,64		
Naiset-Kvinnor	4308	50	37,44	41	42,04	9	46,60	0	67,06	40,26	40,86	4907	23	41,09		
1	12799	27	42,13	53	47,71	20	56,84	0	60,23	48,20	49,00	15066	210	49,85		
Miehet-Män	10895	26	43,03	54	48,40	21	58,25	0	60,23	49,21	50,01	12909	200	50,96		
Naiset-Kvinnor	1904	35	38,17	48	43,07	18	46,94	-	-	42,17	42,96	2157	10	43,19		
2	16973	55	40,40	38	45,63	7	55,64	0	60,31	43,55	43,92	20145	193	44,40		
Miehet-Män	14569	54	40,99	39	46,32	8	56,18	0	60,07	44,31	44,67	17395	179	45,18		
Naiset-Kvinnor	2404	62	37,12	36	40,96	2	44,62	0	67,06	38,76	39,21	2750	14	39,44		
<b>Kaupungit Städer</b>																
<b>Paikkakuntaluokka Ortsklass</b>																
1-2 Yhteensä	23399	35	41,76	50	46,89	16	56,42	0	60,35	46,75	47,41	27737	341	48,12		
Miehet-Män	19723	33	42,76	51	47,65	17	57,52	0	60,35	47,84	48,51	23493	319	49,30		
Naiset-Kvinnor	3676	45	37,73	45	42,10	10	46,55	-	-	40,69	41,35	4244	21	41,60		
1	11967	24	42,18	55	47,70	22	56,82	0	62,03	48,49	49,33	14118	199	50,20		
Miehet-Män	10125	22	43,26	56	48,41	22	58,22	0	62,03	49,58	50,43	12024	190	51,41		
Naiset-Kvinnor	1842	34	38,17	48	43,04	18	46,89	-	-	42,19	43,01	2094	10	43,25		
2	11432	46	41,54	44	45,83	10	55,51	0	60,07	44,94	45,42	13618	141	45,97		
Miehet-Män	9598	44	42,51	45	46,65	11	56,06	0	60,07	46,02	46,49	11468	129	47,09		
Naiset-Kvinnor	1834	56	37,48	41	41,03	3	44,56	-	-	39,22	39,73	2150	12	40,00		
<b>Muut kunnat Övriga kommuner</b>																
<b>Paikkakuntaluokka Ortsklass</b>																
1-2 Yhteensä	6086	75	39,16	25	44,97	0	62,69	0	59,62	40,77	40,91	7146	59	41,25		
Miehet-Män	5526	75	39,45	25	45,25	0	62,71	0	55,00	41,09	41,24	6559	57	41,59		
Naiset-Kvinnor	560	83	36,26	17	40,47	0	60,58	0	67,06	37,12	37,28	586	2	37,41		
1	620	89	40,92	11	45,58	0	61,41	0	55,00	41,59	41,83	705	8	42,26		
Miehet-Män	580	89	41,04	11	45,63	0	61,41	0	55,00	41,72	41,97	668	8	42,41		
Naiset-Kvinnor	40	94	38,86	6	44,13	-	-	-	-	39,30	39,40	37	0	39,43		
2	5466	74	38,93	26	44,95	0	62,79	0	67,06	40,68	40,81	6440	52	41,14		
Miehet-Män	4946	73	39,23	27	45,23	0	62,81	-	-	41,02	41,15	5891	50	41,50		
Naiset-Kvinnor	520	82	36,06	18	40,38	0	60,58	0	67,06	36,97	37,14	549	2	37,28		
<b>Kuntaainliitot Kommunalförbund</b>																
<b>Paikkakuntaluokka Ortsklass</b>																
1-2 Yhteensä	287	46	44,09	47	48,83	7	59,34	-	-	47,56	47,92	328	3	48,37		
Miehet-Män	215	39	47,45	54	49,47	7	61,73	-	-	49,75	50,06	252	3	50,63		
Naiset-Kvinnor	72	69	37,79	25	44,30	6	50,19	-	-	40,31	40,84	76	0	40,88		
1	212	31	50,01	60	49,29	10	59,34	-	-	50,65	50,93	242	2	51,47		
Miehet-Män	190	32	51,29	60	49,73	9	61,73	-	-	51,43	51,73	216	2	52,32		
Naiset-Kvinnor	22	21	33,41	60	45,50	19	50,19	-	-	43,98	44,17	25	-	44,17		
2	75	87	38,17	13	43,06	-	-	-	-	38,87	39,46	86	1	39,66		
Miehet-Män	25	80	37,96	20	44,87	-	-	-	-	39,43	39,88	35	1	40,28		
Naiset-Kvinnor	50	92	38,30	8	39,83	-	-	-	-	38,47	39,18	51	0	39,23		

## TILASTOKESKUS

Taulukko 4. Kuntien ja kuntainliittojen tuntipalkkaisten työntekijöiden lukumäärät, työtunnit, keskituntiansiot (kta) ja palkkausmuotojen työaikaosuudet (%) kuntamuodon, sukupuolen ja palkkaryhmän mukaan elokuussa 1992 - Kommunernas och Tabell kommunalförbundens timavlönade arbetstagare, antal, arbetstimmar, medeltimförtjänster (mtf) och avlöningsformens arbetstidsandel (%) enligt kommunform, lönegrupp och kön i augusti 1992

Kuntamuoto Sukupuoli Palkkaryhmä Kommunform Kön Lönegrupp	Lkm Antal	Aikatyö		Kokonais- tuntip. työ		Urakkatyö		Urakkatyö, yksityis- alat		Säännöllisen työajan kta		Kokonaistyöaikana		
		Tids- arbete		Totaltim- avlönat arbete		Ackords- arbete		Ackords- arbete, privata br.		Mtf under ordi- narie arbetstid		Under totalarbetstid		
		Kta		Kta		Kta		Kta		Ilman Työaika- työaik. lisiin Exkl.at. Inkl.at		Tunnit Siitä Kta tehdyt ylityö tunnit ylityö Därav Mtf timmar övertid		
		Mtf	Mtf	Mtf	Mtf	Mtf	Mtf	mk	mk	100h	100h	mk		
<b>Koko kuntasektori Hela kommunsektorn</b>														
<b>Yhteensä-Sammanlagt</b>														
<b>Palkkaryhmä Lönegrupp</b>														
Yhteensä I-IV	29772	43	40,86	44	46,69	13	56,47	0	60,30	45,54	46,10	35210	403	46,73
Yhteensä I	15503	31	48,91	53	49,82	16	59,84	0	60,10	51,25	51,78	18558	283	52,68
IA	2090	50	53,71	40	54,22	11	64,27	0	61,34	55,18	55,53	2525	43	56,58
IB	3936	37	49,89	51	51,93	13	62,46	0	62,70	52,64	53,12	4643	76	54,10
IC	5266	27	46,98	60	49,56	14	59,23	0	59,51	50,31	51,03	6292	89	51,85
ID	4211	21	44,84	55	46,83	23	58,00	0	59,61	49,19	49,62	5098	75	50,49
Yhteensä II	7761	40	41,16	48	42,93	13	52,08	-	-	43,49	44,27	9341	84	44,71
IIA	1438	50	44,29	44	45,82	6	55,34	-	-	45,77	46,73	1774	24	47,36
IIB	1877	38	41,97	55	43,76	7	56,95	-	-	44,13	45,11	2296	22	45,59
IIC	4446	37	39,37	46	41,57	17	50,78	-	-	42,44	43,08	5271	37	43,44
Yhteensä III	3190	66	35,12	26	36,32	8	44,30	-	-	36,27	36,74	3629	24	37,00
IV	3318	90	30,61	9	33,59	2	40,76	0	67,06	31,13	31,33	3683	13	31,44
<b>Miehet-Män</b>														
<b>Palkkaryhmä Lönegrupp</b>														
Yhteensä I-IV	25464	42	41,52	45	47,38	13	57,57	0	60,10	46,40	46,95	30304	379	47,64
Yhteensä I	14860	31	49,09	53	50,00	16	59,98	0	60,10	51,45	52,00	17798	279	52,93
IA	2025	49	53,92	40	54,35	11	64,29	0	61,34	55,37	55,73	2442	42	56,81
IB	3837	37	49,97	51	51,99	13	62,56	0	62,70	52,74	53,22	4533	75	54,23
IC	5009	27	47,16	59	49,72	14	59,43	0	59,51	50,50	51,26	5991	87	52,11
ID	3989	21	45,07	55	47,02	24	58,11	0	59,61	49,43	49,88	4832	74	50,78
Yhteensä II	5601	39	41,40	48	43,31	13	53,76	-	-	44,07	44,85	6818	72	45,37
IIA	1224	47	44,58	46	45,83	7	55,60	-	-	46,03	47,00	1517	22	47,68
IIB	1581	37	42,14	56	43,77	8	57,43	-	-	44,35	45,29	1949	21	45,81
IIC	2796	37	39,13	44	41,76	20	52,61	-	-	43,02	43,63	3352	29	44,08
Yhteensä III	2298	66	34,86	26	36,03	7	44,74	-	-	35,98	36,40	2653	19	36,68
IV	2705	90	30,62	9	33,25	2	41,22	-	-	31,10	31,23	3036	9	31,31
<b>Naiset-Kvinnor</b>														
<b>Palkkaryhmä Lönegrupp</b>														
Yhteensä I-IV	4308	50	37,44	41	42,04	9	46,60	0	67,06	40,26	40,86	4907	23	41,09
Yhteensä I	643	32	44,77	59	46,15	9	53,77	-	-	46,51	46,57	760	4	46,86
IA	65	63	48,86	36	50,03	2	60,62	-	-	49,62	49,63	84	0	49,91
IB	99	48	47,23	46	49,10	6	54,03	-	-	48,65	48,69	109	0	48,83
IC	257	27	43,40	65	46,74	9	52,75	-	-	46,51	46,56	301	2	46,84
ID	222	23	40,92	65	43,95	13	54,20	-	-	44,66	44,73	266	1	45,10
Yhteensä II	2160	40	40,52	49	41,95	11	46,26	-	-	41,93	42,70	2523	11	42,92
IIA	214	62	43,00	35	45,72	2	50,66	-	-	44,26	45,13	256	2	45,50
IIB	296	47	41,21	50	43,72	4	51,07	-	-	42,93	44,11	348	1	44,35
IIC	1650	36	39,78	51	41,29	13	45,90	-	-	41,44	42,12	1919	8	42,32
Yhteensä III	892	65	35,82	25	37,16	10	43,45	-	-	37,04	37,65	976	5	37,86
IV	613	87	30,53	12	34,75	1	38,29	0	67,06	31,26	31,79	647	3	32,05

## TILASTOKESKUS

Taulukko 5. Kuntien ja kuntainliittojen tuntipalkkaisten työntekijöiden lukumäärät ja lukumääräosuudet kokonaisansioryhmän ja Tabell kuntasuodons mukoon elokussoo 1992 - Kommunernas och kommunalförbundens timavlönade arbetstogore, deras antol och procentuella andel enligt totolförtjänstgrupp och kommunform 1 augusti 1992

Sukuouoli Kön	Kaupungit Städer		Muut kunnat Övriga kommuner		Kuntainliitot Kommunalförbund		Koko kuntasektori Hela kommunsektorn		Työtunnit Timmar 100h	Ansio Förtjänst 100OmK
	Lkm		Lkm		Lkm		Lkm			
Kokonaiskeskituntiansio	Antal	%	Antal	%	Antal	%	Antal	%		
<b>Totalmedeltimförtjänst</b>	<b>Antal</b>	<b>%</b>	<b>Antal</b>	<b>%</b>	<b>Antal</b>	<b>%</b>	<b>Antal</b>	<b>%</b>		
<b>Yhteensä-Sammanlagt</b>	<b>23321</b>	<b>100</b>	<b>6063</b>	<b>100</b>	<b>287</b>	<b>100</b>	<b>29671</b>	<b>100</b>	<b>35210</b>	<b>164542</b>
alle -30.00	753	3	1061	17	5	2	1819	6	2075	6134
30.00-30.99	300	1	154	3	1	0	455	2	427	1292
31.00-30.99	168	1	88	1	-	-	256	1	280	885
32.00-32.99	702	3	367	6	9	3	1078	4	1222	3989
33.00-33.99	867	4	143	2	2	1	1012	3	1076	3607
34.00-34.99	349	1	92	2	1	0	442	1	499	1720
35.00-35.99	447	2	141	2	7	2	595	2	720	2555
36.00-36.99	311	1	105	2	3	1	419	1	490	1787
37.00-37.99	334	1	113	2	10	3	457	2	555	2085
38.00-38.99	339	1	95	2	7	2	441	1	531	2044
39.00-39.99	446	2	157	3	17	6	620	2	770	3044
40.00-40.99	575	2	188	3	12	4	775	3	928	3757
41.00-41.99	737	3	243	4	9	3	989	3	1183	4907
42.00-42.99	731	3	293	5	11	4	1035	3	1238	5259
43.00-43.99	781	3	333	5	13	5	1127	4	1345	5848
44.00-44.99	1013	4	337	6	6	2	1356	5	1641	7299
45.00-45.99	870	4	338	6	6	2	1214	4	1460	6646
46.00-46.99	1123	5	286	5	6	2	1415	5	1702	7913
47.00-47.99	1059	5	255	4	9	3	1323	4	1586	7530
48.00-48.99	1144	5	240	4	7	2	1391	5	1683	8161
49.00-49.99	1030	4	199	3	16	6	1245	4	1455	7198
50.00-50.99	4599	20	552	9	67	23	5218	18	6230	32554
55.00-59.99	2257	10	188	3	33	11	2478	8	2970	16955
60.00-	2386	10	95	2	30	10	2511	8	3145	21373
<b>Miehet-Män</b>	<b>19657</b>	<b>100</b>	<b>5506</b>	<b>100</b>	<b>215</b>	<b>100</b>	<b>25378</b>	<b>100</b>	<b>30304</b>	<b>144380</b>
alle -30.00	582	3	942	17	3	1	1527	6	1746	5160
30.00-30.99	202	1	140	3	1	0	343	1	342	1035
31.00-30.99	128	1	68	1	-	-	196	1	217	684
32.00-32.99	559	3	306	6	5	2	870	3	1000	3263
33.00-33.99	641	3	125	2	-	-	766	3	826	2768
34.00-34.99	256	1	80	1	-	-	336	1	391	1348
35.00-35.99	333	2	108	2	3	1	444	2	539	1910
36.00-36.99	219	1	90	2	1	0	310	1	362	1321
37.00-37.99	236	1	94	2	2	1	332	1	409	1534
38.00-38.99	223	1	84	2	3	1	310	1	379	1459
39.00-39.99	276	1	127	2	5	2	408	2	516	2040
40.00-40.99	347	2	154	3	5	2	506	2	608	2460
41.00-41.99	410	2	199	4	5	2	614	2	743	3083
42.00-42.99	478	2	267	5	6	3	751	3	909	3865
43.00-43.99	515	3	303	6	9	4	827	3	992	4312
44.00-44.99	753	4	317	6	5	2	1075	4	1306	5813
45.00-45.99	716	4	324	6	4	2	1044	4	1261	5737
46.00-46.99	950	5	276	5	4	2	1230	5	1480	6881
47.00-47.99	943	5	251	5	8	4	1202	5	1436	6821
48.00-48.99	1023	5	238	4	6	3	1267	5	1542	7481
49.00-49.99	945	5	193	4	14	7	1152	5	1353	6692
50.00-50.99	4380	22	540	10	66	31	4986	20	5954	31117
55.00-59.99	2204	11	187	3	30	14	2421	10	2897	16539
60.00-	2338	12	93	2	30	14	2461	10	3097	21058
<b>Naiset-Kvinnor</b>	<b>3664</b>	<b>100</b>	<b>557</b>	<b>100</b>	<b>72</b>	<b>100</b>	<b>4293</b>	<b>100</b>	<b>4907</b>	<b>20162</b>
alle -30.00	171	5	119	21	2	3	292	7	329	974
30.00-30.99	98	3	14	3	-	-	112	3	85	257
31.00-30.99	40	1	20	4	-	-	60	1	64	202
32.00-32.99	143	4	61	11	4	6	208	5	223	725
33.00-33.99	226	6	18	3	2	3	246	6	250	839
34.00-34.99	93	3	12	2	1	1	106	2	108	372
35.00-35.99	114	3	33	6	4	6	151	4	182	645
36.00-36.99	92	3	15	3	2	3	109	3	128	466
37.00-37.99	98	3	19	3	8	11	125	3	147	551
38.00-38.99	116	3	11	2	4	6	131	3	152	585
39.00-39.99	170	5	30	5	12	17	212	5	254	1004
40.00-40.99	228	6	34	6	7	10	269	6	320	1296
41.00-41.99	327	9	44	8	4	6	375	9	440	1824
42.00-42.99	253	7	26	5	5	7	284	7	328	1394
43.00-43.99	266	7	30	5	4	6	300	7	353	1536
44.00-44.99	260	7	20	4	1	1	281	7	334	1486
45.00-45.99	154	4	14	3	2	3	170	4	200	909
46.00-46.99	173	5	10	2	2	3	185	4	222	1032
47.00-47.99	116	3	4	1	1	1	121	3	149	709
48.00-48.99	121	3	2	0	1	1	124	3	140	680
49.00-49.99	85	2	6	1	2	3	93	2	102	506
50.00-50.99	219	6	12	2	1	1	232	5	276	1437
55.00-59.99	53	1	1	0	3	4	57	1	73	416
60.00-	48	1	2	0	-	-	50	1	47	316

## TILASTOKESKUS

Taulukko 6. Kuntien ja kuntainliittojen tuntipalkkaisten työntekijöiden lukumäärä ja kokonaiskeskituntiansiot paikkakuntaluokan, kuntamuodon, sukupuolen ja palkkaryhmän mukaan elokuussa 1992 - kommunernas och kommunalförbundens timavlönade arbetstagare, deras antal och totala medeltimförtjänster enligt ortsklass, kommunform, kön och lönegrupp i augusti 1992

Kuntamuoto Sukupuoli Palkkaryhmä Kommunform Kön Lönegrupp	Paikkakunta luokka Ortsklass 1		Paikkakunta luokka Ortsklass 2		Yhteensä Sammanlagt	
	Lkm Antal	Kta Mtf	Lkm Antal	Kta Mtf	Lkm antal	Kta Mtf
		mk		mk		mk
	Koko kuntasektori Hela kommunsektorn					
<b>Yhteensä-Sammanlagt</b>						
<b>Palkkaryhmä Lönegrupp</b>						
Yhteensä I-IV	12799	49,85	16973	44,40	29772	46,73
Yhteensä I	7410	54,86	8093	50,72	15503	52,68
IA	949	58,32	1141	55,17	2090	56,58
IB	1989	55,78	1947	52,43	3936	54,10
IC	2449	53,93	2817	50,06	5266	51,85
ID	2023	53,50	2188	47,70	4211	50,49
Yhteensä II	3455	46,24	4306	43,50	7761	44,71
IIA	603	49,08	835	46,12	1438	47,36
IIB	774	47,97	1103	43,97	1877	45,59
IIC	2078	44,73	2368	42,32	4446	43,44
III	1169	38,10	2021	36,37	3190	37,00
IV	765	33,05	2553	30,98	3318	31,44
<b>Miehet-Män</b>						
<b>Palkkaryhmä Lönegrupp</b>						
Yhteensä I-IV	10895	50,96	14569	45,18	25464	47,64
Yhteensä I	7086	55,13	7774	50,96	14860	52,93
IA	914	58,59	1111	55,39	2025	56,81
IB	1929	55,94	1908	52,54	3837	54,23
IC	2301	54,33	2708	50,23	5009	52,11
ID	1942	53,69	2047	48,03	3989	50,78
Yhteensä II	2410	47,07	3191	44,11	5601	45,37
IIA	487	49,72	737	46,33	1224	47,68
IIB	616	48,35	965	44,22	1581	45,81
IIC	1307	45,43	1489	42,89	2796	44,08
III	849	37,70	1449	36,10	2298	36,68
IV	550	32,61	2155	30,99	2705	31,31
<b>Naiset-Kvinnor</b>						
<b>Palkkaryhmä Lönegrupp</b>						
Yhteensä I-IV	1904	43,19	2404	39,44	4308	41,09
Yhteensä I	324	48,90	319	44,84	643	46,86
IA	35	51,68	30	48,05	65	49,91
IB	60	50,14	39	46,86	99	48,83
IC	148	47,61	109	45,83	257	46,84
ID	81	49,10	141	42,77	222	45,10
Yhteensä II	1045	44,25	1115	41,72	2160	42,92
IIA	116	46,32	98	44,50	214	45,50
IIB	158	46,40	138	42,14	296	44,35
IIC	771	43,47	879	41,34	1650	42,32
III	320	39,18	572	37,11	892	37,86
IV	215	34,23	398	30,91	613	32,05

Taulukko 7 Kuntien ja kuntainliittojen tuntipalkkaisten työntekijöiden lukumäärä, työtunnit ja kokonaiskeski-tuntiansio ikäryhmittäin kuntamuodon ja sukupuolen mukaan elokuussa 1992 - Kommunernas och Tabell kommunalförbundens timavlönade arbetstagare, antal, arbetstimmar och totala medeltimsförtjänst enligt åldersgrupp, kommunform och kön i augusti 1992

Kuntamuoto Ikä Kommunform Ålder	Työntekijöiden lukumäärä Antal arbetstagare			Työtunnit henkilöä kohti Arbetstimmar per person			Keskituntiansio mk Medeltimsförtjänst		
	Miehet Män	Naiset Kvinnor	Yhteensä Sammanlagt	Miehet Män	Naiset Kvinnor	Yhteensä Sammanlagt	Miehet Män	Naiset Kvinnor	yhteensä sammanlagt
<b>Koko kuntasektori Hela kommunsektorn</b>									
<b>Ikä-Ålder</b>									
<b>Yhteensä Sammanlagt</b>	25464	4308	29772	119	114	118	47,64	41,09	46,73
-19	1697	349	2046	111	99	109	32,67	33,27	32,76
20-24	2175	591	2766	116	105	114	39,59	36,49	38,97
25-29	2514	378	2892	122	117	121	45,70	40,75	45,08
30-34	3112	440	3552	120	115	119	48,71	42,85	48,01
35-39	3648	490	4138	120	115	120	49,61	42,85	48,75
40-44	4028	547	4575	120	118	119	50,21	42,27	49,27
45-49	3413	502	3915	119	119	119	51,12	42,63	50,03
50-54	2721	456	3177	119	117	118	50,55	43,00	49,47
55-59	1734	400	2134	120	117	120	49,91	43,35	48,71
60-	422	155	577	116	113	115	50,73	44,07	48,97
<b>Kaupungit Städer</b>									
<b>Ikä-Ålder</b>									
<b>Yhteensä Sammanlagt</b>	19723	3676	23399	119	115	119	49,30	41,60	48,12
-19	989	256	1245	111	103	110	33,79	33,79	33,79
20-24	1657	504	2161	118	107	115	40,83	36,86	39,97
25-29	1955	329	2284	122	117	121	46,91	41,33	46,14
30-34	2401	370	2771	119	117	119	50,09	43,32	49,20
35-39	2856	425	3281	120	117	119	50,97	42,48	49,89
40-44	3215	486	3701	119	119	119	51,66	42,47	50,46
45-49	2818	425	3243	120	121	120	52,37	43,31	51,17
50-54	2171	393	2564	119	118	119	52,08	43,49	50,77
55-59	1353	357	1710	120	118	120	51,54	43,58	49,90
60-	308	131	439	116	116	116	52,43	44,45	50,05
<b>Muut kunnat Övriga kommuner</b>									
<b>Ikä-Ålder</b>									
<b>Yhteensä Sammanlagt</b>	5526	560	6086	119	105	117	41,59	37,41	41,25
-19	704	89	793	112	89	109	31,08	31,53	31,12
20-24	501	81	582	112	98	110	35,18	33,99	35,03
25-29	530	41	571	124	116	123	41,21	36,18	40,87
30-34	681	66	747	122	105	121	43,82	39,66	43,50
35-39	755	54	809	122	107	121	44,49	38,59	44,15
40-44	784	55	839	120	119	120	44,19	40,42	43,95
45-49	569	64	633	118	110	117	44,82	38,13	44,19
50-54	528	57	585	118	115	118	43,89	39,60	43,48
55-59	364	35	399	121	106	120	43,85	41,52	43,67
60-	110	18	128	115	81	110	45,87	39,67	45,23
<b>Kuntainliitot Kommunalförbund</b>									
<b>Ikä-Ålder</b>									
<b>Yhteensä Sammanlagt</b>	215	72	287	117	105	114	50,63	40,88	48,37
-19	4	4	8	106	53	80	33,50	34,14	33,71
20-24	17	6	23	133	115	128	41,79	36,11	40,46
25-29	29	8	37	111	120	113	47,47	40,05	45,77
30-34	30	4	34	116	111	115	51,76	46,87	51,20
35-39	37	11	48	123	93	117	50,92	40,76	49,06
40-44	29	6	35	123	97	119	52,53	42,86	51,17
45-49	26	13	39	116	94	109	51,12	39,63	47,81
50-54	22	6	28	108	120	110	59,97	42,36	55,88
55-59	17	8	25	110	122	114	51,40	40,16	47,56
60-	4	6	10	101	127	116		44,75	47,02

## TAULUKKO 8

KUNTIEN JA KUNTAINTLIITTOJEN TUNTIKALKKAISTEN TYÖNTEKIJÖIDEN ANSIOIDEN ERITTELY ELOKUUSSA 1992  
SPECIFIKATION AV KOMMUNERNAS OCH KOMMUNALFÖRBUNDENS TIMAVLÖNAD ARBETSTAGARES FÖRTJÄNSTER I AUGUSTI 1992

	KAUPUNGIT STÄDER			MUUT KUNNAT ÖVRIGA KOMMUNER			KUNTAINTLIITOT KOMMUNALFÖRBUND			KOKO KUNTASEKTORI HELA KOMMUNSEKTORN		
	MIEHET MÄN	NAISET KVIN- NOR	YHT. SAMMAN- LACT	MIEHET MÄN	NAISET KVIN- NOR	YHT. SAMMAN- LACT	MIEHET MÄN	NAISET KVIN- NOR	YHT. SAMMAN- LACT	MIEHET MÄN	NAISET KVIN- NOR	YHT. SAMMAN- LACT
<b>AIKATYÖ TIDSARBETE</b>												
TYÖNTEK. LKM-ANTAL ARBETSTAGARE	6808	1689	8497	4131	467	4598	79	52	131	11018	2208	13226
TUNNIT YHT. -TIMMAR, 100H	7713	1924	9637	4898	487	5385	98	52	150	12709	2463	15172
TUNNIT/HLÖ -TIMMAR/PERSON, H	39	52	41	89	87	88	45	72	52	50	57	51
ANSIO YHT.-FÖRTJÄNST, 1000MK	32983	7260	40243	19323	1767	21090	464	197	660	52770	9224	61994
ANSIO/TUNTI-FÖRTJÄNST/TIMME, MK	42.76	37.73	41.76	39.45	36.26	39.16	47.45	37.79	44.09	41.52	37.44	40.86
ANSIO/HLÖ -FÖRTJÄNST/PERSON, MK	1672	1975	1720	3497	3155	3465	2157	2731	2301	2072	2141	2082
<b>KOKONAISTUNTIKALKKAISTEN TYÖ TOTALTIMAVLÖNAD ARBETE</b>												
TYÖNTEK. LKM-ANTAL ARBETSTAGARE	10012	1628	11640	1370	89	1459	128	18	146	11510	1735	13245
TUNNIT YHT. -TIMMAR, 100H	11871	1891	13762	1651	100	1751	136	19	155	13658	2010	15668
TUNNIT/HLÖ -TIMMAR/PERSON, H	60	51	59	30	18	29	63	27	54	54	47	53
ANSIO YHT.-FÖRTJÄNST, 1000MK	56565	7963	64528	2471	403	2874	673	85	758	64709	8451	73160
ANSIO/TUNTI-FÖRTJÄNST/TIMME, MK	47.65	42.10	46.89	45.25	40.47	44.97	49.47	44.30	48.83	47.38	42.04	46.69
ANSIO/HLÖ -FÖRTJÄNST/PERSON, MK	2868	2166	2758	1352	720	1294	3129	1179	2640	2541	1962	2457
<b>URAKKATYÖ ACKORDSARBETE</b>												
TYÖNTEK. LKM-ANTAL ARBETSTAGARE	3648	383	4031	55	3	58	23	5	28	3726	391	4117
TUNNIT YHT. -TIMMAR, 100H	3947	440	4386	24	0	25	19	5	24	3990	445	4435
TUNNIT/HLÖ -TIMMAR/PERSON, H	20	12	19	0	0	0	9	7	8	16	10	15
ANSIO YHT.-FÖRTJÄNST, 1000MK	22701	2047	24748	153	2	155	116	25	140	22970	2073	25043
ANSIO/TUNTI-FÖRTJÄNST/TIMME, MK	57.52	46.55	56.42	62.71	60.58	62.69	61.73	50.19	59.34	57.57	46.60	56.47
ANSIO/HLÖ -FÖRTJÄNST/PERSON, MK	1151	557	1058	28	3	25	538	341	409	902	481	841
<b>URAKKATYÖ, YKSITYISALAT ACKORDSARBETE, PRIVATA BRANSCH.</b>												
TYÖNTEK. LKM-ANTAL ARBETSTAGARE	23	0	23	2	1	3	0	0	0	25	1	26
TUNNIT YHT. -TIMMAR, 100H	24	0	24	1	1	2	0	0	0	25	1	26
TUNNIT/HLÖ -TIMMAR/PERSON, H	0	0	0	0	0	0	0	0	0	0	0	0
ANSIO YHT.-FÖRTJÄNST, 1000MK	145	0	145	7	5	12	0	0	0	152	5	157
ANSIO/TUNTI-FÖRTJÄNST/TIMME, MK	60.35	0.00	60.35	55.00	67.06	59.62	0.00	0.00	0.00	60.10	67.06	60.30
ANSIO/HLÖ -FÖRTJÄNST/PERSON, MK	7	0	6	1	9	2	0	0	0	6	1	5
<b>YLITYÖ ÖVERTID</b>												
TYÖNTEK. LKM-ANTAL ARBETSTAGARE	3412	225	3637	672	32	704	39	1	40	4123	258	4381
TUNNIT YHT. -TIMMAR, 100H	319	21	341	57	2	59	3	0	3	379	23	403
TUNNIT/HLÖ -TIMMAR/PERSON, H	2	1	1	1	0	1	1	0	1	1	1	1
KOROTUSOSAT-FÖRHÖJNINGSD. 1000MK	1543	99	1642	222	7	229	12	0	12	1776	106	1883
KOROTUS/TUNTI-FÖRHÖJN./TIMME, MK	48.31	46.43	48.19	38.72	35.52	38.60	42.39	20.36	41.34	46.81	45.31	46.73
KOROTUS/HLÖ .FÖRHÖJN./PERSON, MK	78	27	70	40	13	38	55	4	42	70	25	63
<b>SUNNUNTAITYÖ SÄÄNN. TYÖAIKANA SÖNDAGSARBETE UNDER ORDINARIE ARBETSTID</b>												
TYÖNTEK. LKM-ANTAL ARBETSTAGARE	915	176	1091	73	3	76	3	0	3	991	179	1170
TUNNIT YHT. -TIMMAR, 100H	139	28	167	8	0	8	0	0	0	147	29	176
TUNNIT/HLÖ -TIMMAR/PERSON, H	1	1	1	0	0	0	0	0	0	1	1	1
KOROTUSOSAT-FÖRHÖJNINGSD. 1000MK	784	155	938	39	1	40	3	0	3	825	156	981
KOROTUS/TUNTI-FÖRHÖJN./TIMME, MK	56.42	54.53	56.10	47.50	47.56	47.50	75.42	0.00	75.42	55.98	54.46	55.74
KOROTUS/HLÖ .FÖRHÖJN./PERSON, MK	40	42	40	7	2	7	14	0	11	32	36	33
<b>HVÄNMIHENLISÄ GODMANSTILLÄGG</b>												
TYÖNTEK. LKM-ANTAL ARBETSTAGARE	13465	2406	15871	3472	290	3762	195	53	248	17016	2748	19685
LISÄ YHT. -TILLÄGG SAMMANL. 1000MK	11135	1739	12874	2831	191	3021	155	35	190	13966	1930	15896
KESKIM. %-I MEDELTALE	14	12	13	12	9	12	18	13	16	13	11	13
LISÄ/HLÖ-TILLÄGG/PERSON, MK	565	473	550	512	340	496	721	479	660	548	448	534
<b>MUUT ERINÄISET LISÄT ÖVRIGA SÄRSKILDA TILLÄGG</b>												
TYÖNTEK. LKM-ANTAL ARBETSTAGARE	8303	1074	9377	2463	178	2641	84	6	90	10894	1271	12072
LISÄ YHT. -TILLÄGG SAMMANL. 1000MK	4102	285	4387	1202	56	1258	66	3	69	5304	342	5646
LISÄ/HLÖ-TILLÄGG/PERSON, MK	208	78	188	217	100	207	307	43	241	208	79	190
<b>TYÖAIKALISÄT SÄÄNN. TYÖAJALTA ARBETSTIDSTILLÄGG, ORD. ARBETSTID</b>												
TYÖNTEK. LKM-ANTAL ARBETSTAGARE	2077	525	2602	323	60	383	14	17	31	2414	602	3016
LISÄ YHT. -TILLÄGG SAMMANL. 1000MK	776	126	902	56	8	64	5	4	9	837	138	974
LISÄ/HLÖ-TILLÄGG/PERSON, MK	39	34	39	10	15	10	23	56	31	33	32	33
<b>TYÖAIKALISÄT YLITYÖAJALTA ARBETSTIDSTILLÄGG, ÖVERTID</b>												
TYÖNTEK. LKM-ANTAL ARBETSTAGARE	1891	78	1969	137	3	140	31	0	31	2059	81	2140
LISÄ YHT. -TILLÄGG SAMMANL. 1000MK	325	9	333	14	0	14	3	0	3	341	9	350
LISÄ/HLÖ-TILLÄGG/PERSON, MK	16	2	14	2	0	2	12	0	9	13	2	12
<b>VARALLAOLOKORVAUS BEREDSKAPSERSÄTTNING</b>												
TYÖNTEK. LKM-ANTAL ARBETSTAGARE	879	5	884	233	1	234	21	0	21	1133	6	1139
LISÄ YHT. -TILLÄGG SAMMANL. 1000MK	1921	1	1921	347	0	348	47	0	47	2315	1	2316
LISÄ/HLÖ-TILLÄGG/PERSON, MK	97	0	82	63	1	57	220	0	165	91	0	78
<b>Y H T E E N S Ä S A M M A N L A G T</b>												
TYÖNTEKIJÖIDEN LUKUMÄÄRÄ YHTEENSÄ ANTAL ARBETSTAGARE SAMMANLACT	19723	3676	23399	5526	560	6086	215	72	287	25464	4308	29772
TEHDYT TUNNIT YHTEENSÄ												
ARBETSTIMMAR SAMMANLACT, 100H	23555	4255	27810	6575	588	7163	252	76	329	30382	4919	35301
TUNNIT TYÖNTEKIJÄÄ KOHTI												
ARBETSTIMMAR PER PERSON, H	119	116	119	119	105	118	117	106	114	119	114	119
KAIKKI ANSIOYHTEENSÄ												
ALLA FÖRTJÄNSTER SAMMANLACT, 1000MK	117742	17658	135400	27631	2195	29826	1322	310	1632	146695	20163	166858
ANSIOT KESKIMÄÄRIN HENKILÖÄ KOHTI												
FÖRTJÄNSTER PER PERSON, MK	5970	4804	5787	5000	3919	4901	6148	4311	5687	5761	4680	5605

TAULUKKO 9  
TABELLKUNTIEN JA KUNTAINLIITTOJEN TUNTIPALKKAISTEN TYÖNTEKIJÖIDEN LUKUMÄÄRÄT SUKUPUOLEN MUKAAN ELOKUUSSA 1992  
ANTALET TIMAVLÖNADE ARBETSTAGARE I KOMMUNER OCH KOMMUNALFÖRBUND EFTER KÖN I AUGUSTI 1992

	TYÖNTEKIJÖIDEN LUKUMÄÄRÄ ANTAL ARBETSTAGARE				TYÖNTEKIJÖIDEN LUKUMÄÄRÄ ANTAL ARBETSTAGARE		
	MIEHET MÄN	NAISET KVIN- NOR	YHT. SAMMAN- LAGT		MIEHET MÄN	NAISET KVIN- NOR	YHT. SAMMAN- LAGT
KAUPUNGIT STÄDER							
ALAJÄRVI	18	3	21	ALAVUS	32	4	36
ESPOO-ESBO	637	88	725	FORSSA	151	32	183
HAAPAJÄRVI	45	4	49	HAMINA-FREDRIKSHAMN	104	12	116
HANKO-HANGÖ	93	12	105	HARJAVALTA	16	7	23
HEINOLA	125	25	150	HELSINKI-HELSINGFORS	3114	707	3821
VANTAA-VANDA	490	58	548	HUITTINEN	38	1	39
HYVINKÄÄ-HYVINGE	234	68	302	HÄMEENLINNA-TAVASTEUS	331	47	378
IISALMI-IDENSALMI	202	18	220	IKAALINEN-IKALIS	23	1	24
IMATRA	149	36	185	JOENSUU	426	46	472
JYVÄSKYLÄ	585	72	657	JÄMSÄ	36	7	43
JÄMSÄNKOSKI	48	5	53	JÄRVENPÄÄ-TRÄSKÄNDA	105	16	121
KAJAANI-KAJANA	267	25	292	KANKAANPÄÄ	33	8	41
KANNUS	16	2	18	KARJAA-KARIS	37	6	43
KARKKILA-HÖGFORS	65	15	80	KASKINEN-KASKÖ	7	0	7
KAUHAVA	20	1	21	KAUNIAINEN-CRANKULLA	32	0	32
KEMI	144	20	164	KERAVA-KERVO	114	20	134
KEURUU	50	10	60	KITEE	12	0	12
KOKKOLA-KARLEBY	256	65	321	KOTKA	448	97	545
KOUVOLA	188	45	233	KRISTIIINANKAUPUNKI-KRISTINESTA	19	4	23
KUHMO	45	11	56	KUOPIO	369	66	435
KURIKKA	39	10	49	KUUSANKOSKI	131	32	163
OUTOKUMPU	86	14	100	KEMIJÄRVI	63	5	68
LAHTI-LAHTIS	750	221	971	LAITILA	15	0	15
LAPPEENRANTA-VILLMANSTRAND	341	61	402	LAPUA-LAPPO	48	12	60
LIEKSA	95	20	115	LOHJA-LOJO	100	10	110
LOIMAA	22	6	28	LOVIISA-LOVISA	68	17	85
MAARIANHAMINA-MARIEHAMN	61	9	70	MIKKELI-S:T MICHEL	236	30	266
MÄNTTÄ	46	10	56	NAANTALI-NÄDENDAL	62	23	85
NIVALA	16	2	18	NOKIA	161	29	190
NURMES	41	2	43	ORIMATTILA	25	4	29
ORIVESI	44	6	50	OULAINEN	24	1	25
OULU-ULEÅBORG	774	118	892	PARAINEN-PARGAS	34	9	43
PARKANO	61	7	68	PIEKSAMÄKI	76	7	83
PIETARSAARI-JAKOBSTAD	78	30	108	PORI-BJÖRNEBORG	980	171	1151
PORVOO-BORGÅ	115	15	130	RAAHE-BRAHESTAD	154	50	204
RAISIO-RESO	103	22	125	RAUMA-RAUMO	189	40	229
RIIHIMÄKI	153	14	167	ROVANIEMI	235	48	283
SAARIJÄRVI	48	11	59	SALO	62	7	69
SAVONLINNA-NYSLOTT	220	23	243	SEINÄJOKI	185	32	217
ANJALANKOSKI	85	14	99	SUOLAHTI	29	0	29
SUONENJOKI	39	5	44	TAMMISAARI-EKENÄS	57	9	66
TAMPERE-TAMMERFORS	1945	313	2258	TORNIO-TORNEÅ	90	41	131
TURKU-ÅBO	1416	306	1722	TOIJALA	35	9	44
UUSIKAARLEPPY-NYKARLEBY	22	1	23	UUSIKAUPUNKI-NYSTAD	28	0	28
VAASA-VASA	330	89	419	VALKEAKOSKI	167	25	192
VAMMALA	58	9	67	VARKAUS	157	30	187
VIRRAT-VIRDOIS	28	3	31	YLVIESKA	63	7	70
ÄHTÄRI-ETSERI	23	6	29	ÄNEKOSKI	86	17	103
KAUPUNGIT YHTEENSÄ STÄDER SAMMANLAGT	19723	3676	23399				

## TILASTOKESKUS

Taulukko 10. Kuntien ja kuntainliittojen palkkaryhmiin kuulumattomien työntekijöiden lukumäärä, työtunnit ja keskituntiansiot sukupuolen mukaan elokuussa 1992 - Kommunernas och kommunalförbundens arbetstagare som inte hör till någon lönegrupp, deras antal, arbetstimmar och medeltimförtjänst enligt kön i augusti 1992

Sukupuoli Työntekijäryhmä	Lkm Antal	Säännöllisen työajan keskituntiansio	Kokonaistyöaikana Under total arbetstid		Ansio h:lön kohti Förtjänst per person
		Medeltim- förtjänst av ordin.arb.tid	Työ- tunnit Arbets- timmar	Keskitunti- ansio Medeltim- förtjänst	
Kön Arbetstagargrupp		mk	100h	mk	mk
<b>Koko kuntasektori</b>					
<b>Hela kommunsektorn</b>	10640	30,03	10193	30,10	2884
<b>Miehet-Män</b>	6015	30,21	5928	30,31	2987
<b>Naiset-Kvinnor</b>	4625	29,78	4266	29,82	2750
<b>Maatalouslomittajat</b>					
<b>Lantbruksavbytare</b>	8141	30,10	7681	30,18	2847
<b>Miehet-Män</b>	4487	30,17	4348	30,27	2933
<b>Naiset-Kvinnor</b>	3654	30,02	3333	30,06	2742
<b>Suojatyöntekijät</b>					
<b>Skyddsarbetare</b>	1024	29,72	885	29,87	2581
<b>Miehet-Män</b>	654	30,52	617	30,71	2897
<b>Naiset-Kvinnor</b>	370	27,86	268	27,94	2023
<b>Nuoret ja oppilaat</b>					
<b>Unga och elever</b>	1226	28,17	1365	28,19	3139
<b>Miehet-Män</b>	691	27,86	770	27,88	3107
<b>Naiset-Kvinnor</b>	535	28,57	595	28,59	3181
<b>Muut</b>					
<b>Övriga</b>	249	38,54	263	38,66	4077
<b>Miehet-Män</b>	183	39,46	193	39,61	4168
<b>Naiset-Kvinnor</b>	66	36,02	70	36,04	3825

# Valtion tuntipalkat Statens timlöner

## Yhteenveto tuloksista

Valtion työsopimussuhteisten tuntipalkkaisten työntekijöiden ja toimihenkilöiden kokonaiskeskiansio oli syyskuussa 50,55 mk tunnissa, miehillä 51,35 mk ja naisilla 43,46 mk. Ansiot kasvoivat edellisen vuoden syyskuusta 4,1%. Kun hintaindeksin muutos samalla aikavälillä oli vain 2,5 %, oli reaalin ansionnousu vielä 1,1 %. Osittain lukuihin vaikuttaa henkilöstörakenteen muutokset: Tuntipalkkainen henkilöstö väheni lähes 10 % edellisestä vuodesta.

Syyskuun tiedustelun mukaan tuntipalkkaisia oli 9 783, joista miehiä 8 584 eli noin 88 %. Luvuissa ei ole mukana valtion metsäalan työehtosopimuksen piiriin kuuluvia metsätyöntekijöitä, joita oli vuoden 1992 kolmannella neljänneksellä 3 195. Heidän päiväkeskiansionsa oli 320 mk <sup>1)</sup>. Valtion kuukausipalkkaisten tiedot julkaistaan erikseen <sup>2)</sup>.

Suurin osa tuntipalkkaisista työntekijöistä toimii maa- ja vesirakennustoiminnassa sekä teollisuudessa. Niinpä suurimpia ammattiryhmiä olivatkin konepaja- ja rakennusmetallityö 1 624 työntekijää, sähkötyö 3 124, rakennustyö 1 343 ja tekniikan alan työ (mm. insinöörit, teknikot, piirtäjät) 503 työntekijää.

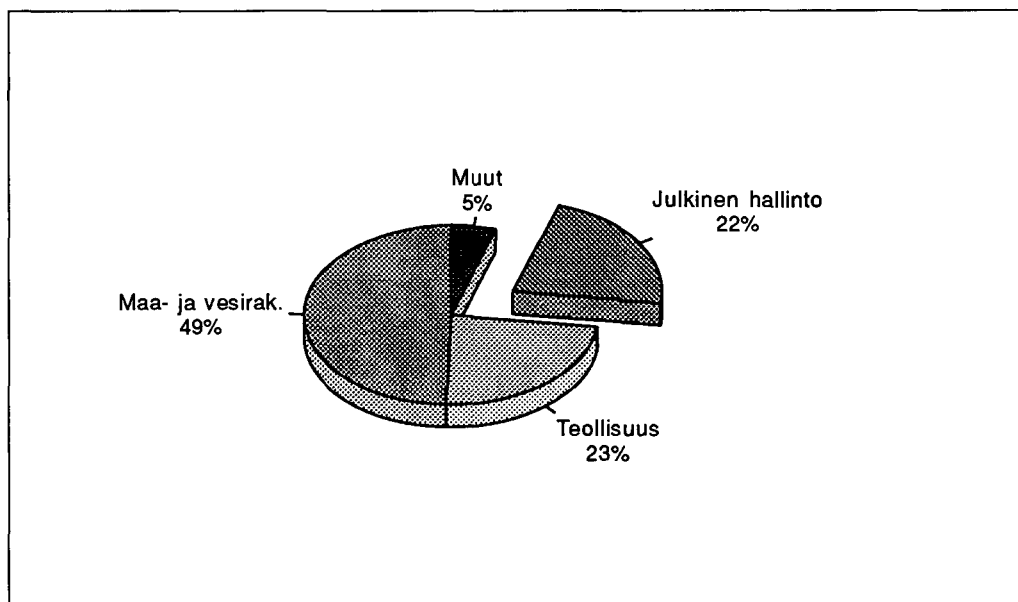
## Sammandrag av resultaten

Totalmedeltimförtjänsten för statens timavlönade arbetstare och tjänstemän i arbetsavstalsförhållande var 50,55 mk i september, för män 51,35 mk och för kvinnor 43,46 mk. Förtjänsterna hade stigit med 4,1 procent från september 1991. Eftersom förändringen i prisindex bara var 2,5 procent under året var den reella förtjänstökningen fortfarande 1,1 procent. Förändringar i personalstrukturen inverkar i någon mån på siffrorna i statistiken: de timavlönade minskade med inemot 10 procent från föregående år.

Antalet timavlönade uppgick till 9 783 personer i september 1992 enligt statistiken; 8 584 av dem, dvs. cirka 88 procent, var män. I siffrorna ingår inte skogsarbetare anställda inom ramen för skogsbranschens kollektivavtal; sammanlagt 3 195 timavlönade under det tredje kvartalet 1992. Deras dagsmedeltimförtjänst var 320 mk <sup>1)</sup>. Uppgifter om lönerna för månadsavlönade statsanställda publiceras skilt <sup>2)</sup>.

Största delen av de timavlönade arbetade inom anläggningsverksamhet och inom industrin. De största yrkesgrupperna bland de timavlönade fanns inom verkstads- och byggnadsmetallarbeta; 1 624 timavlönade, elektroarbete; 3 124 timavlönade, byggnadsarbete; 1 343 timavlönade och tekniskt arbete (bl.a. ingenjörer, tekniker, ritare); 503 timavlönade.

Kuvio 1. Valtion tuntipalkkaiset toimialan mukaan syyskuussa 1992  
Figur 1. Statens timavlönade efter näringsgren i september 1992



1) Metsätyöntekijöiden palkat, PALKAT 1992:37, työnantajaryhmä valtio  
2) Valtion kuukausipalkat 1991, PALKAT 1992:6

1) Skogsarbetarnas löner, LÖNER 1992:37, arbetsgivargrupp: staten  
2) Löner för statsanställda månadsavlönade 1991, LÖNER 1992:6

Suurimpia tuntipalkkaisten työllistäjiä olivat seuraavat vi-  
rastot ja laitokset:

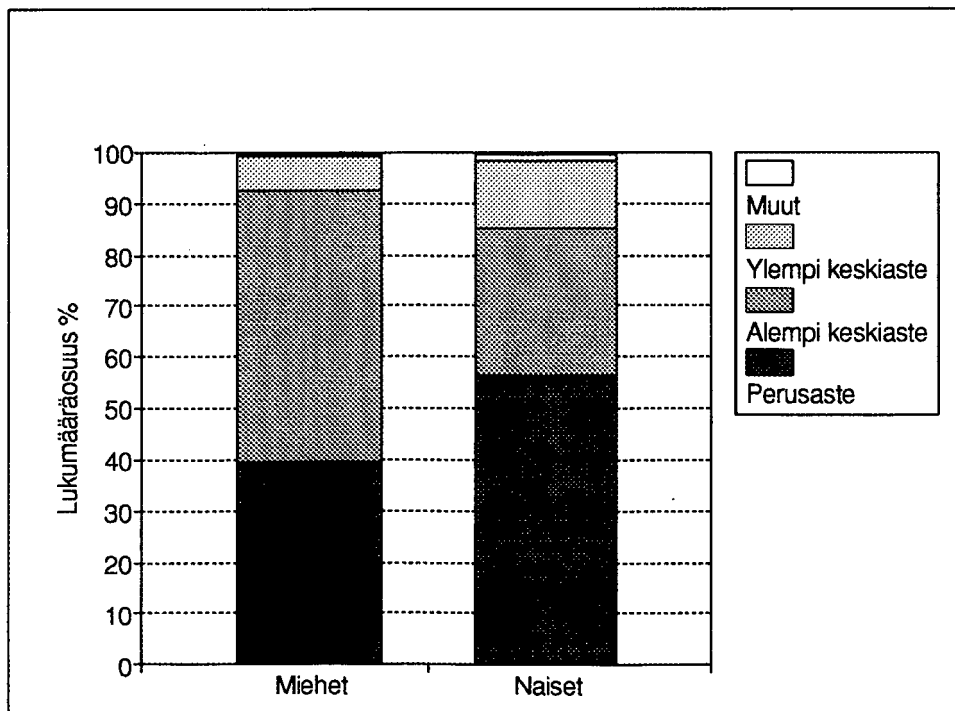
Följande ämbetsverk och inrättningar var de största syssel-  
sättarna av timavlönad arbetskraft enligt statistiken:

	Lkm Antal	Suurimmat ammattiryhmät De största yrkesgrupperna
Posti- ja telelaitos Post- och televerket	3 082	Puhelin- ja linja-asentajat, sähkö- ja koneenasentajat, insinöörit ja teknikot Telefon- och linjemontörer, el- och maskinmontörer, ingenjörer och tekniker
Valtionrautatiet Statsjärnvägarna	1 891	Konepaja-, sähkö-, rakennus-, puu-, liikenne-, sekatyö Verkstads-, elektro-, byggnads-, trä-, diversearbete, transport
Tiepiirit Vägdistrikten	1 759	Teknikot, kuljetus- ja liik.työ Tekniker, transport och kommunikation
PLM-rakennustoimistot ym. FSM-byggnadsbyråerna m.m.	916	Rakennus, puu-, sähkötyö Byggnads-, trä-, elektroarbete
Varikot Depåerna	406	Konepaja-, hienomek. -, sähkötyö Verkstadsarbete, finmekaniskt arbete
Painatuskeskus Statens tryckericentral	359	Graafinen työ Grafiskt arbete
Sotilasläänit Militärlänen	329	Konepaja-, sähkötyö Verkstadsarbete, elektroarbete
Piirirakennustoimistot Distriktsbyggnadsbyråer	287	Puutyö, rakennustyö Träarbete, byggnadsarbete
Tilastokeskus Statistikcentralen	160	Haastattelijat Intervjuare
Viestikeskuskorjaamo Centrala Signalverkstaden	142	Sähkö-, konepaja-, tekninen työ Elektroarbete, verkstadsarbete, tekniskt arbete
Valtion pukutehdas	120	Ompelutyö – Sömnadsarbete
Muut Övriga	332	Konepaja-, sähkö-, graafinen työ Verkstadsarbete, elektroarbete, grafiskt arbete

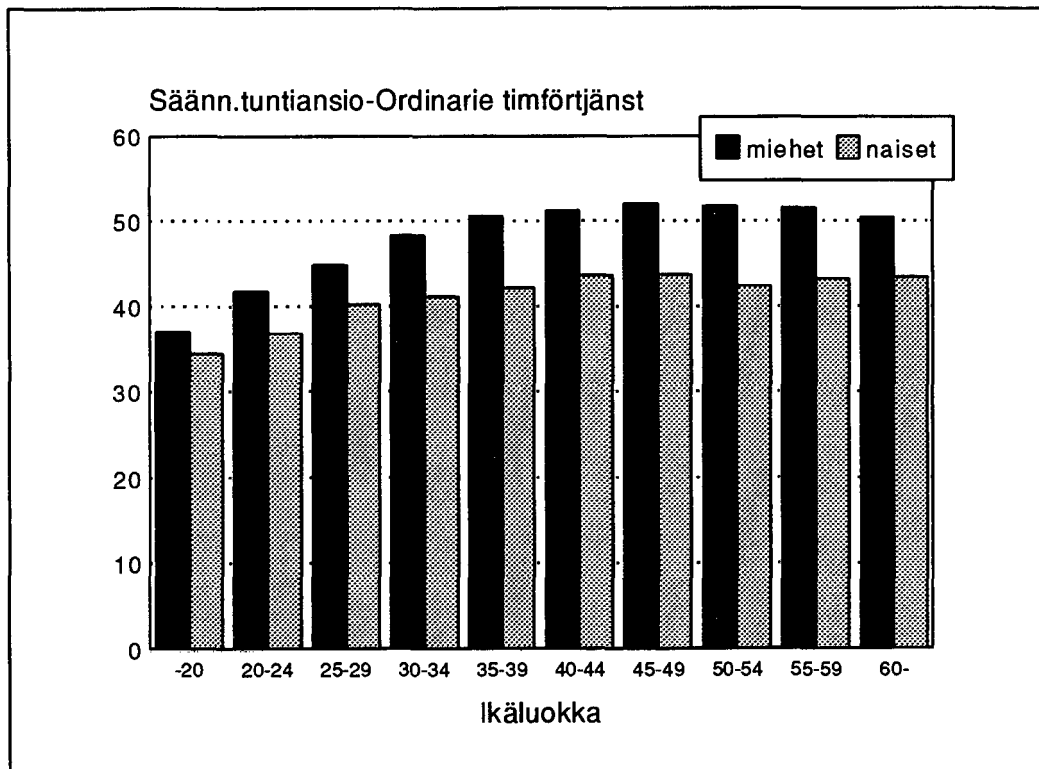
## Koulutusaste ja ikä

## Utbildningsnivå och ålder

Kuvio 2. Valtion tuntipalkkaiset: koulutusasteet syyskuussa 1992



Kuvio 3. Valtion tuntipalkat ikäluokittain syyskuussa 1992  
 Figur 3. Timförtjänster hos staten efter åldersgrupp i september 1992



## Tiedustelun menetelmä

### Tilaston aikaisempi tuotanto

Valtion tuntipalkkaisia työntekijöitä koskevia palkkatietoja on saatavissa lähes yhtäjaksoisesti vuodesta 1934 lähtien. Tietoja keräsi vuoteen 1967 asti Sosiaalinen tutkimuslaitos ja ne julkaistiin Sosiaalisessa aikakauskirjassa. Vuosina 1967 - 1987 tiedot on kerännyt ja julkaissut Tilastokeskus (aik. Tilastollinen päätoimisto). Vuoden 1987 toukokuussa tietojen keruu siirtyi valtiokonttorin tehtäväksi.

Vuoteen 1970 asti tilastoon kuuluivat tie- ja vesirakennushallituksen, rautatiehallituksen, maataloushallituksen ja metsähallituksen alaisen hallinnon sellaiset työntekijät, jotka tekivät pääasiassa maa- ja vesirakennustöitä tai niihin rinnastettavia töitä. Vuonna 1970 laajennettiin tilasto koskemaan myös muita valtion työvirastoja.

Vuoden 1980 heinäkuusta lähtien tiedustelu on koskenut koko valtion hallintoa, myös tuntipalkkaiset toimihenkilöt tulivat tällöin tiedustelun piiriin. Samalla tiedustelu muutettiin rekisteripohjaiseksi.

## Frågemetod

### Tidigare produktion av statistiken

Uppgifter om statens timavlönade arbetstagare finns att få nästan för hela tiden från och med år 1934. Fram till år 1967 insamlade Sociala forskningsbyrån uppgifterna och de publicerades i Social tidskrift. Från och med år 1967 har Statistikcentralen (tidigare Statistiska Centralbyrån) samlat in och publicerat uppgifterna. I maj 1987 överfördes uppgiftsinsamlingen till statskontoret.

Ända till år 1970 omfattade statistiken de arbetstagare inom väg- och vattenbyggnadsstyrelsen, järnvägsstyrelsen, jordbruksstyrelsen och forststyrelsen som huvudsakligen utförde anläggningsuppdrag eller med dem jämförbara uppdrag. År 1970 utvidgades statistiken att även gälla övriga statliga verk.

Sedan juli 1980 har förfrågan gällt hela statsförvaltningen, även de timavlönade tjänstemännen kom då med i förfrågan. Samtidigt ändrades statistiken så att den nu görs upp på basen av register.

## Tietojenkeruumenetelmä ja tilastointijakso

Rekisterin haltija on valtiovarainministeriö, joka on luovuttanut ylläpitovastuun Valtiokonttorille. Atk-tekniisestä työstä vastaa Valtion tietokonekeskus. Rekisteristä Tilastokeskus tuottaa julkaistavat taulut.

Tiedot kerätään valtion virastoilta ja laitoksilta henkilöittäin.

Tiedustelu suoritetaan parittomilta kuukausilta heinäkuuta lukuunottamatta. Vuoteen 1981 asti kerättiin myös heinäkuun tiedot.

## Tiedustelun kohde

Tilasto koskee yksityisoikeudellisessa työsopimussuhteessa valtioon olevia tuntipalkkaisia työntekijöitä eräitä poikkeuksia lukuunottamatta. Tilastosta puuttuvat kokonaan merenkulkuhallituksen aluksilla palvelevat tuntipalkkaiset työntekijät, joita koskevia tietoja ei sisälly muihinkaan Tilastokeskuksen julkaisemiin palkkatilastoihin. Tilaston pohjana olevaan rekisteriin eivät sisälly myöskään metsähallituksen, metsäntutkimuslaitoksen ja puolustusministeriön alaiset metsäalan työehtosopimuksen piiriin kuuluvat työntekijät, koska heitä koskevat tiedot julkaistaan Tilastokeskuksen tuottamassa metsätyöntekijöiden palkkatilastossa. Metsätyöntekijöiden palkkatietoja ei ole otettu mukaan myöskään siksi, että palkkakäsitteet ovat erityisesti työajan mittaamisen osalta erilaisia.

Tilastosta puuttuvat myös tuntipalkkaiset opettajat. Päätoimisten tuntiopettajien tiedot kerätään ja julkaistaan Valtion virkamiesten palkat -julkaisussa. Tiedot työministeriön varoilla palkattujen tuntipalkkaisten palkoista sisältyvät kuukausipalkkaisten palkkatilastojulkaisuun.

## Tiedustelun tietosisältö

### Henkilötiedot

- henkilötunnus
- sukupuoli
- ammatti

### Työpaikkaa koskevat tiedot

- virasto
- työmaa
- paikkakuntakalleusluokka

## Uppgiftsinsamlingsmetod och statistikföringsperiod

Registret innehas av finansministeriet, som överlätit ansvaret för upprätthållandet av registret på Statskontoret. Statens datamaskincentral svarar för adb-arbetet. Statistikcentralen producerar tabeller ur registret.

Uppgifterna insamlas av statliga verk och inrättningar per person.

Uppgifterna insamlas för varje udda månad utom juli. Till år 1981 insamlades uppgifter även för juli.

## Urval

Denna statistik omfattar på några undantag när alla timavlönade arbetstagare som står i privaträttsligt arbetsförhållande till staten. Arbetstagare på sjöfartsstyrelsens fartyg finns inte med i denna och inte heller i någon annan lönestatistik som utges av Statistikcentralen. Det register som statistiken grundar sig på omfattar inte heller de arbetstagare inom ramen för skogsbranschens kollektivavtal som arbetar i skogsarbeten underställda forststyrelsen, skogsforskningsinstitutet och försvarsministeriet, eftersom dessa uppgifter publiceras i skogsarbetarnas lönestatistik som uppgörs av Statistikcentralen. Uppgifter om skogsarbetarnas löner har inte heller medtagits därför att lönebegreppen är olika speciellt när det gäller mätning av arbetstid.

Ur statistiken saknas även timavlönade lärare. Uppgifterna om heltidsanställda timlärare insamlas och publiceras i publikationen Statens tjänstemän. Uppgifterna om de timavlönade som anställts med arbetsministeriets medel ingår i statistikpublikationen över månadsavlönade.

## Förfrågans innehåll

### Personuppgifter

- personbeteckning
- kön
- yrke

### Uppgifter om arbetsplats

- ämbetsverk
- arbetsplats
- dyrtidsklass

## Palkkausta ja työaika koskevat tiedot

- ohjetuntipalkka
- palvelusvuosilisa %:t
- muut ohjetuntipalkasta riippuvat prosenttiperusteiset lisät
- työsuhteen jatkuvuustieto tilikaudella
- aikatyön tunnit ja mk
- suorituspalkkaustyön tunnit ja mk
- olosuhdelisät (mk)
- pyhätön korotus (mk)
- ylityö ja hätätyö (tuntia ja mk)
- ennakonpidätyksen alainen työansio

## Luokitukset

Taulukko 1 perustuu Tilastokeskuksen toimialaluokitukseen vuodelta 1979. Toimiala on muodostettu viraston ja ammattiryhmän perusteella, kun se aikaisemmin muodostettiin virasto- ja laitostiedon perusteella (vuoden 1980 heinäkuuhun asti työehtosopimusten perusteella). Muutokset luokitusperusteissa heikentävät jonkin verran vertailtavuutta.

Taulukossa 2 on Valtion tuntipalkkaiset luokiteltu Tilastokeskuksen julkisen sektorin ammattiluokituksen mukaisiin ryhmiin. Luokitus on vuodelta 1984 ja sitä käytetään myös kuntasektorin tilastoissa.

## Ansiokäsite

Säännöllisen työajan ansioon lasketaan ansiot tehdyiltä säännölliseltä työajalta aika- ja urakkatyöstä mukaan lukien siihen kohdistuvat olosuhdelisät.

**Kokonaisansio** muodostuu säännöllisen työajan ansiosta lisätynä yli- ja hätätyöansioilla ja pyhätön korotusosalla.

Mihinkään ansiokäsitteeseen ei sisälly varallaolokorvauksia, erillisinä maksettuja arkipyhäkorvauksia eikä muita tiettyyn työtuntiin kodistumattomia lisiä tai palkkioita. Myöskään lomarahaa ei sisälly tuloksiin.

## Taulukoissa käytetyt merkit

Taulukoissa on sellaisten ryhmien kohdalla, johon kuului vähemmän kuin 6 työntekijää, merkitty lukumäärätiedot ja ansioiden kohdalle kaksi pistettä.

## Uppgifter om avlöning av arbetstid

- normtimlön
- ålderstillägg %
- övriga procentuella tillägg som beror av normtimlön
- uppgift om arbetsförhållandets varaktighet under räkenskapsperioden
- timmar och mk, tidsarbete
- timmar och mk, prestationsarbete
- miljöstillägg (mk)
- helgarbetsförhöjning (mk)
- övertid och nödarbete (timmar och mk)
- förtjänst på vilken utgår skatt

## Klassificeringar

Tabell 1 följer Statistikcentralens näringsgrensindelning av år 1979. Näringsgrenarna har fastställts utgående från ämbetsverk och yrkesgrupp. Tidigare fastställdes de utgående från uppgifterna från ämbetsverken och inrättningarna (till och med juli 1980 p.g.a. arbetsavtal). Dessa ändringar påverkar statistikens jämförbarhet i någon mån.

I tabell 2 är statens timanställda indelade i grupper utgående från Statistikcentralens institutionella sektorindelning. Denna klassificering härstammar från år 1984 och används också i statistiken över den kommunala sektorn.

## Förtjänstbegrepp

Som **förtjänst av ordinarie arbetstid** räknas förtjänsten för ordinarie arbetstid och miljöstillägg för ordinarie arbetstid.

**Totalförtjänsten** utgörs av förtjänst av ordinarie arbetstid men tillägg för övertids- och nödarbetsförtjänst, samt helgarbetets förhöjningsdel.

Ersättning för beredskap, separat utbetalda söckenhelgersättningar eller arvoden eller tillägg som hänförs till någon viss arbetstimme ingår inte i något förtjänstbegrepp. Semesterpenning ingår inte i uppgifterna.

## Symboler som använts i tabellerna

Uppgifter om antal och förtjänster har i tabellerna markerats med två punkter för sådana grupper som består av mindre än 6 arbetstagare.



TILASTOKESKUS  
 TAULUKKO 2 Valtion tuntipalkkaisten työntekijöiden lukumäärät ja ansiot ammattiryhmittäin  
 syyskuussa 1992

Ammattiryhmä	Lukumäärät			Säänn. tuntiansio				Säänn. työtunnit/h:lö			Kokon. - Ylityö	
	Yht.	Miehet	Naiset	Yht. mk	Miehet mk	Naiset mk	/mieh. %	Yht. h	Miehet h	Naiset h	ansio mk	h/h:lö
<b>AMMATTIRYHMÄT YHTEENSÄ</b>	<b>9783</b>	<b>8584</b>	<b>1199</b>	<b>49,03</b>	<b>49,80</b>	<b>42,33</b>	<b>85,0</b>	<b>140,02</b>	<b>143,18</b>	<b>117,40</b>	<b>50,55</b>	<b>2,46</b>
0 <b>TEKNINEN, LUONNONTIET. LAINOPILLINEN, HUMANIST. JA TAITTEELLINEN TYÖ</b>	527	463	64	46,42	46,90	42,53	90,7	139,00	140,72	126,50	48,57	3,08
00 <b>TEKNIKAN ALAN TYÖ</b>	503	453	50	46,34	46,80	41,70	89,1	139,39	140,75	127,04	48,53	3,16
004 Erityisalojen insinöörit ja teknikot	102	99	3	53,82	54,43	.	59,6	140,02	140,25	.	54,84	1,47
0043 Työnjohtajat	95	92	3	53,93	54,59	.	59,4	140,02	140,26	.	55,02	1,53
009 Muut teknisen alan ammatit	395	348	47	44,25	44,48	42,32	95,1	138,97	140,62	126,69	46,81	3,65
0091 Mittausteknikot ja kartoittajat	296	268	28	45,85	46,29	40,82	88,2	142,87	145,20	120,64	48,13	3,63
0092 Piirtäjät, piirustus- ja mittausapulaiset	99	80	19	38,86	37,47	44,28	118,2	127,28	125,31	135,60	42,37	3,72
07 <b>TAITTEELLINEN JA VIIHTEELLINEN TYÖ</b>	17	5	12	48,63	53,80	45,86	85,2	135,91	161,30	125,33	49,15	0,82
074 Valokuvaajat	17	5	12	48,63	53,80	45,86	85,2	135,91	161,30	125,33	49,15	0,82
1 <b>TERVEYDEN- JA SAIRAUDENHOITO, SOSIAALIALAN TYÖ</b>	23	22	1	42,96	42,16	.	138,0	143,17	142,17	.	43,07	0,09
10 <b>TERVEYDEN- JA SAIRAUDENHOITOTYÖ</b>	21	21	-	41,45	41,45	-	-	142,84	142,84	-	41,57	0,10
109 Muut terveyden- ja sairaudenhoitotyön ammatit	21	21	-	41,45	41,45	-	-	142,84	142,84	-	41,57	0,10
2 <b>HALLINNOLLINEN, TILINPIDOLLINEN JA KONTTORITEKNINEN TYÖ</b>	278	93	185	50,96	53,57	48,80	91,1	99,69	135,12	81,88	51,62	0,95
20 <b>YHTEISKUNNALLIS-HALLINNOLLINEN TYÖ</b>	49	47	2	55,84	56,12	.	87,1	138,35	138,73	.	56,87	2,09
201 Valtion hallinnon johtavat toimihenkilöt	49	47	2	55,84	56,12	.	87,1	138,35	138,73	.	56,87	2,09
2013 Muut johtohenkilöt	42	40	2	56,58	56,95	.	85,8	134,97	135,25	.	57,71	2,20
24 <b>SIHTEERI, KONEKIRJOITUSTYÖ JA MUUT TOIMISTOPALVELUT</b>	46	20	26	49,54	52,31	47,33	90,5	148,05	150,84	145,91	51,03	3,15
243 Tekatinkäsittelijät	31	14	17	51,95	52,98	51,05	96,3	146,31	150,83	142,59	53,28	2,45
26 <b>YHTEISKUNTATIETEELLINEN YM. SELVITYSTYÖ</b>	160	10	150	49,58	47,75	49,69	104,1	67,91	59,40	68,47	49,58	-
262 Avustavat selvitystyöntekijät	160	10	150	49,58	47,75	49,69	104,1	67,91	59,40	68,47	49,58	-
29 <b>MUU HALLINNOLLINEN, TILINPIDOLLINEN JA KONTTORITEKNINEN TYÖ</b>	14	11	3	46,15	48,08	.	79,8	145,75	148,55	.	46,15	-
298 Varastonhoitajat	14	11	3	46,15	48,08	.	79,8	145,75	148,55	.	46,15	-
4 <b>MAA- JA METSÄTALOUS, KALASTUSTYÖ</b>	23	21	2	48,11	48,23	.	97,1	147,26	147,76	.	60,83	7,25
40 <b>MAATILATALOUS JA ELÄINTENHOITO</b>	12	12	-	49,60	49,60	-	-	142,60	142,60	-	63,53	-
402 Maataloustyöntekijät eläintenhoitajat	12	12	-	49,60	49,60	-	-	142,60	142,60	-	63,53	-
41 <b>PUUTARHA- JA PUUSTOTYÖ</b>	11	9	2	46,59	46,54	.	100,6	152,34	154,64	.	58,33	15,16
5 <b>KAIIVOS-, KIVENLOUHINTA-OLJYNRIKASTUSTYÖ YM.</b>	57	56	1	37,30	37,39	.	89,8	130,37	129,57	.	40,94	2,61
50 <b>KAIIVOS- JA LOUHINTATYÖ</b>	57	56	1	37,30	37,39	.	89,8	130,37	129,57	.	40,94	2,61
501 Kaiivos- ja louhintatyöntekijät	57	56	1	37,30	37,39	.	89,8	130,37	129,57	.	40,94	2,61
6 <b>KULJETUS- JA LIIKENNETYÖ</b>	294	270	24	46,21	46,27	45,01	97,3	131,02	135,00	86,14	48,66	2,88
61 <b>KANSI-JA KONEMIEHISTÖTYÖ</b>	60	60	-	49,86	49,86	-	-	136,41	136,41	-	53,74	2,76
612 Konemiehistö	60	60	-	49,86	49,86	-	-	136,41	136,41	-	53,74	2,76
64 <b>TIELIIKENNETYÖ</b>	113	111	2	47,53	47,56	.	96,5	152,63	152,66	.	48,83	3,08
641 Moottoriajoneuvon- ja raitiovaununkuljettajat	90	89	1	46,96	46,99	.	92,6	151,48	151,74	.	48,18	2,74
649 Muut tieliikennetyön ammatit	23	22	1	49,69	49,80	.	95,7	157,12	156,36	.	51,29	4,42
65 <b>LIIKENTÄEN JOHTO- JA LIIKENNETÄ PALV. TYÖ</b>	94	77	17	40,58	39,86	45,60	114,4	102,64	109,47	71,68	41,88	2,78
655 Juna- ja asemamiehet	30	21	9	51,03	52,85	46,46	87,9	132,81	135,73	126,00	51,72	1,55
6552 Asemamiehet ym.	22	13	9	51,49	54,60	46,46	85,1	135,03	141,28	126,00	51,58	0,23
657 Tieliikenteen palveluhenkilöstö	53	53	-	33,21	33,21	-	-	104,40	104,40	-	34,27	3,45
659 Muut liikenteen johto- ja palvelutyöt	11	3	8	34,38	.	34,11	97,8	11,89	.	10,56	65,51	2,86
69 <b>MUU KULJETUS- JA LIIKENNETYÖ</b>	15	14	1	43,12	43,53	.	89,7	118,52	115,55	.	53,98	0,90
692 Kanavan- ja lossin- hoitajat, satamavartijat	14	13	1	42,94	43,37	.	90,0	114,91	111,44	.	54,93	0,96

TILASTOKESKUS  
TAULUKKO 2 Valtion tuntipalkkaisten työntekijöiden lukumäärät ja ansiot ammattiryhmittäin  
syysskuussa 1992

Ammattiryhmä	Lukumäärät			Säänn.tuntiansio				Säänn.työtunnit/h:lö			Kokon.- Ylityö	
	Yht.	Miehet	Naiset	Yht. mk	Miehet mk	Naiset /mieh. %	Yht. h	Miehet h	Naiset h	ansio mk	h/h:lö	
7 TEOLLINEN TYÖ 1	7110	6773	337	50,27	50,68	41,71	82,3	144,39	144,56	140,79	51,57	2,28
71 OMPELUTYÖ YM.	119	10	109	36,90	54,01	35,33	65,4	137,83	138,05	137,81	36,92	0,18
73 RAUTATEHDAS-, METALLITEHDAS-, TAKOMO- JA VALIMOTYÖ	78	77	1	50,58	50,82	.	69,6	137,09	136,67	.	50,73	0,55
74 HIENOMEKAANINEN TYÖ	63	56	7	49,47	49,93	44,46	89,0	149,99	154,40	114,68	49,69	0,57
740 Hienomekaanikot ym.	63	56	7	49,47	49,93	44,46	89,0	149,99	154,40	114,68	49,69	0,57
75 KONEPAJA- JA RAKENNUSMETALLITYÖ	1624	1581	43	52,24	52,40	46,39	88,5	143,72	143,54	150,14	52,94	1,81
751 Koneasentajat, koneistajat ja työkaluntekijät	297	276	21	53,85	54,36	47,55	87,5	139,51	139,05	145,52	54,41	1,40
752 Koneasentajat ym.	672	656	16	49,59	49,73	44,19	88,9	148,56	148,37	156,20	50,54	2,24
753 Koneen- ja moottorin- korjajat	135	132	3	49,54	49,68	.	89,0	146,42	145,92	.	50,31	2,01
754 Levysepat	124	124	-	57,77	57,77	-	-	136,03	136,03	-	58,17	1,10
755 Putkityöntekijät	64	64	-	56,12	56,12	-	-	139,54	139,54	-	57,04	2,90
756 Hitsaajat ja kaasuleikkaajat	167	166	1	54,72	54,70	.	104,4	143,74	143,63	.	55,23	1,57
757 Kokoojat ja vaihteyöntekijät	46	45	1	57,78	57,80	.	99,0	138,95	139,46	.	57,82	-
759 Muut konepaja- ja rakennusmetallityön ammatit	118	117	1	53,90	53,95	.	87,2	135,79	135,93	.	54,27	1,29
76 SÄHKÖTYÖ	3124	3026	98	51,09	51,25	45,80	89,4	147,22	147,29	144,82	52,52	2,74
761 Sähköasentajat	355	350	5	53,02	53,12	42,54	80,1	149,78	150,49	100,12	54,54	2,06
763 Sähkökoneasentajat	11	11	-	58,61	58,61	-	-	136,31	136,31	-	58,63	0,09
764 Tele- ja elektroniikka- asentajat	127	124	3	47,43	47,58	.	87,5	147,61	147,35	.	47,94	0,69
765 Puhelin- ja linja- asentajat	2609	2519	90	50,99	51,16	46,07	90,0	146,81	146,81	146,85	52,47	2,95
769 Muut sähkötyön ammatit	19	19	-	48,29	48,29	-	-	154,80	154,80	-	48,70	2,00
77 PUUTYÖ	615	611	4	51,63	51,66	.	88,2	144,99	145,06	.	52,07	0,79
770 Puutyöntekijät ym.	615	611	4	51,63	51,66	.	88,2	144,99	145,06	.	52,07	0,79
78 MAALAUUS- JA LATTIANPÄÄLLYSTYSTYÖ	143	135	8	52,38	52,72	47,19	89,5	140,73	139,76	157,11	53,64	1,91
780 Maalaus- ja lattian- päällystystyöntekijät ym.	143	135	8	52,38	52,72	47,19	89,5	140,73	139,76	157,11	53,64	1,91
79 RAKENNUSTYÖ	1343	1276	67	46,14	46,37	41,45	89,4	139,47	139,73	134,47	48,47	2,89
791 Radanrakennus- ja kunnossapitotyö	81	81	-	49,61	49,61	-	-	151,85	151,85	-	52,85	7,68
792 Muu maa- ja vesirakennus ja kunnossapitotyö	644	610	34	42,20	42,31	40,18	95,0	136,58	137,29	123,74	45,95	4,02
793 Talonrakennustyö	357	341	16	53,40	53,91	42,19	78,3	141,22	141,45	136,44	54,54	1,61
7931 Kirvesmiehet	159	159	-	58,62	58,62	-	-	148,94	148,94	-	60,61	2,13
7932 Muurarit	39	39	-	56,14	56,14	-	-	146,66	146,66	-	56,48	0,87
7933 Raudoittajat ja betonityöntekijät	25	25	-	58,45	58,45	-	-	151,06	151,06	-	59,58	3,33
7939 Muut talonrakennus- työntekijät	134	118	16	44,21	44,50	42,19	94,8	128,65	127,59	136,44	44,36	0,89
798 Rakennustyön aputyöntekijät	175	159	16	43,69	43,77	43,06	98,4	137,38	135,26	158,43	44,10	0,21
799 Muut rakennustyön ammatit	86	85	1	45,79	45,85	.	80,6	146,48	147,21	.	45,91	0,59
8 TEOLLINEN TYÖ 2	1040	800	240	45,00	45,63	42,94	94,1	141,45	141,01	142,92	47,38	4,25
80 GRAAFINEN TYÖ	276	174	102	50,60	53,13	46,41	87,4	140,47	139,00	142,99	53,62	5,74
801 Latojat ym.	50	33	17	52,46	53,05	51,32	96,7	146,06	145,58	147,01	55,25	5,56
802 Käljennöstyöntekijät	37	29	8	48,98	49,41	47,21	95,5	120,38	123,53	108,95	51,50	4,06
803 Palinaajat	97	78	19	52,84	54,54	46,53	85,3	143,56	140,59	155,74	57,21	8,64
804 Kirjansitomotyöntekijät	87	30	57	47,54	53,25	44,57	83,7	141,45	140,26	142,08	49,39	3,66
87 TYÖKONEIDEN KÄYTTÖ	69	54	15	51,61	53,17	45,87	86,3	144,51	145,01	142,71	58,77	7,57
871 Nosturin kuljettajat ym.	12	7	5	47,65	49,10	45,79	93,3	146,20	140,89	153,62	49,22	6,42
872 Rakennuskoneen kuljettajat ym.	20	20	-	55,54	55,54	-	-	155,75	155,75	-	64,95	12,84
873 Trukinkuljettajat ym.	18	9	9	46,26	46,69	45,85	98,2	136,42	133,67	139,18	46,66	0,17
879 Muut työkonoiden käyttöön liittyvät ammatit	19	18	1	54,55	54,93	.	84,8	139,28	140,35	.	68,10	9,75
88 PAKKAUS- VARASTO- JA KUORMAUSTYÖ	209	129	80	43,00	44,29	41,00	92,6	145,78	143,90	148,81	44,42	3,08
882 Varastotyöntekijät	138	111	27	45,12	45,27	44,58	98,5	148,58	145,59	160,87	45,99	2,32
883 Ahtaus, kuormaus- yms. työntekijät	69	17	52	38,55	37,31	38,92	104,3	139,37	131,10	142,07	41,25	4,68
89 SEKATYÖ	476	437	39	41,63	42,05	36,58	87,0	139,51	140,24	131,38	43,29	3,51
9 PALVELUTYÖ YM.	424	80	344	41,26	48,78	39,30	80,6	97,86	107,31	95,67	42,68	0,95
90 SIVILIVARTIOINTI- JA SUOJELUTYÖ	11	11	-	52,51	52,51	-	-	139,02	139,02	-	58,66	8,27
91 HOTELLI-, RAVINTOLA- JA SUURTAUUSTYÖ	46	-	46	39,11	-	39,11	-	141,07	-	141,07	41,77	1,80
912 Kokit, keittäjät ja kylmäköt	42	-	42	39,27	-	39,27	-	143,28	-	143,28	42,08	1,50
93 KIINTEISTÖNHOITO JA SIIVOUSTYÖ	347	61	286	40,89	47,85	39,23	82,0	89,72	98,27	87,90	41,76	0,66
931 Kiinteistötyöntekijät	65	56	9	47,37	48,37	37,96	78,5	98,34	103,26	67,68	49,20	1,58
932 Siivoojat ja siivous- työnjohtajat	280	5	275	39,20	33,87	39,25	115,9	87,93	42,30	88,76	39,81	0,45
9322 Siivoojat	280	5	275	39,20	33,87	39,25	115,9	87,93	42,30	88,76	39,81	0,45
95 PESU- JA SILITYSTYÖ	16	6	10	44,90	49,00	41,95	85,6	124,22	138,83	115,45	44,91	0,12



Postitus  
**2 lk** kirje

PMM  
Sopimus  
00100/617

SVT Suomen Virallinen Tilasto  
Finlands Officiella Statistik  
Official Statistics of Finland

Statistics Finland

Wages and salaries  
1993:1

Tiedustelut - Förfrågningar

Eero Koljonen  
Markku Jutila  
Seija Lehto  
Anja Lindqvist  
(90) 17 341

**Tietoja kunta- ja valtiosektorin palkoista on seuraavissa julkaisuissa.**

**Julkisen sektorin tuntipalkat (Tuotenumero 9946)**

Ilmestyy kolme kertaa vuonna 1993. Julkaisu sisältää tuntipalkkaisten palkansaajien lukumäärä- ja ansiokehitystietoja.  
**Vuoden 1993 tilaushinta 160 mk.**

**Hinta- ja palkkatiedote (Tuotenumero 9943)**

Uusi kuusi kertaa vuodessa ilmestyvä julkaisu, sisältää tuoretta tietoa hinnoista, palkoista ja työtaisteluista. Helmikuun numerossa on mm. kuluttajahintojen kehityksestä.  
**Vuoden 1993 tilaushinta 150 mk.**

**Palkkatilasto 1991/1992**

Julkaisu sisältää kaikkien palkansaajien ansiotasoa ja kehitystä.  
**Tilaushinta 150 mk.**

**Tilaa julkaisut myyntipalvelustamme  
puh. (90) 1734 2011 tai telefaxilla 1734 2474**

Julkaisujen myynti:

Försäljning:

Hinta — Pris

Tilastokeskus  
PL 504  
00101 Helsinki  
Puh. (90) 173 41

Statistikcentralen  
PB 504  
00101 Helsingfors  
Tel. (90) 173 41

55 mk

ISSN 0784-8374  
= Palkat  
ISSN 1235-7154