



# TALONRAKENTAMINEN JA SUHDANTEET

Syyskuu 2005

Rakentaminen 2005:21

Lisätietoja: Anja Räisänen

Vastaava tilastojohtaja: Ilkka Hyppönen

TILASTOKIRJASTO



136 015 1909

# TALONRAKENTAMINEN JA SUHDANTEET

## Hyvä lukija

Julkaisu sisältää talonrakennusalan tuoreimmat tilastotiedot suhdanteiden seurantaan varten.

Julkaisu ilmestyy Rakentaminen sarjassa.

## Lisätietoja:

Anja Räisänen (09) 1734 2230  
tai ko. sivun alalaidassa mainittu henkilö

Vuosikertahinta 66 euroa.  
Kestotilauksena 61 euroa  
Ilmestyy 11 kertaa vuodessa.

© 2005 Tilastokeskus

Julkaisun tiedot vapaasti lainattavissa.  
Lainattaessa mainittava ko. tiedon kohdalla ilmoitettu lähde.

ISSN 0784-8390/Rakentaminen  
ISSN 1238-7142/Talonrakentaminen ja Suhdanteet

Rakentaminen 2005:21  
Bygghandlet  
Construction

SVT  
Suomen virallinen tilasto  
Finlands officiella statistik  
Official Statistics of Finland

sähköposti:  
rakennus.suhdanne@tilastokeskus.fi

<u>Uudisrakentaminen, työllisyys ja hintaindeksit muutosprosentteineen</u>	3
<u>Uudisrakentaminen</u>	4
<u>Uudisrakentamisen volyyymi-indeksi</u>	5
<u>Korjausrakentaminen</u>	7
<u>Myönnetyt rakennusluvat</u>	8
<u>Rakennustarvikkeiden kauppa</u>	10
<u>Talonrakentamisen liikevaihto- ja palkkasummaindeksit</u>	11
<u>Talonrakennusalan työllisyys</u>	12
<u>Rakennuskustannusindeksi</u>	13
<u>Rakennusaineteollisuus</u>	14
<u>Väestörekisterikeskuksen liite: Uusimmat suuret rakennuskohteet</u>	15

## Trendi kuvaa sarjan pitkän ajan suhdannevaihtelua.

Kausitasoitettut aikasarjat tuotetaan TRAMO/SEATS-menetelmällä tähän saakka käytössä olleen X11-menetelmän sijasta. Eurostatin suosittama menetelmän vaihto parantaa kausitasoitettujen tietojen laatua ja kansainvälistä vertailtavuutta. Uusi menetelmä poistaa kausivaihtelun vaikutukset aiempaa menetelmää tehokkaammin. Trendit muuttuvat hieman aiemmin julkaistuista. Sarjojen tulkinta ei muutu.

Julkaisussa tähdellä \* merkityt ovat ennakkotietoja.

# UUDISRAKENTAMINEN, TYÖLLISYYS JA HINTAINDEKSIT MUUTOSPROSENTEINEEN

## UUDISRAKENTAMINEN

2004							2005*						
kesä	heinä	elo	syys	loka	marras	joulu	tammi	helmi	maalis	huhti	touko	kesä	
7,13	2,64	3,21	4,10	2,83	2,53	3,01	2,92	3,08	4,35	4,73	5,63	5,09	
41	-16	-9	7	-15	-9	-24	59	53	21	4	33	-8	
4 837	2 620	2 723	3 098	2 358	2 043	2 153	1 365	2 469	4 162	4 245	4 387	2 954	
4,71	3,33	4,67	3,05	2,77	2,86	1,78	1,31	1,87	3,20	4,33	5,26	4,81	
-2	13	31	-17	-18	24	16	-31	-9	32	39	5	2	
3 943	2 223	3 513	2 888	2 434	2 313	1 457	1 180	1 604	2 184	3 394	5 454	4 071	
96,8	103,2	110,1	113,9	112,6	108,1	98,2	93,3	84,7	79,2	79,6	87,5	98	
7,2	4,5	4,1	2,0	0,7	2,4	2,3	-1,8	-1,2	-2,0	-0,5	0,8	1,2	

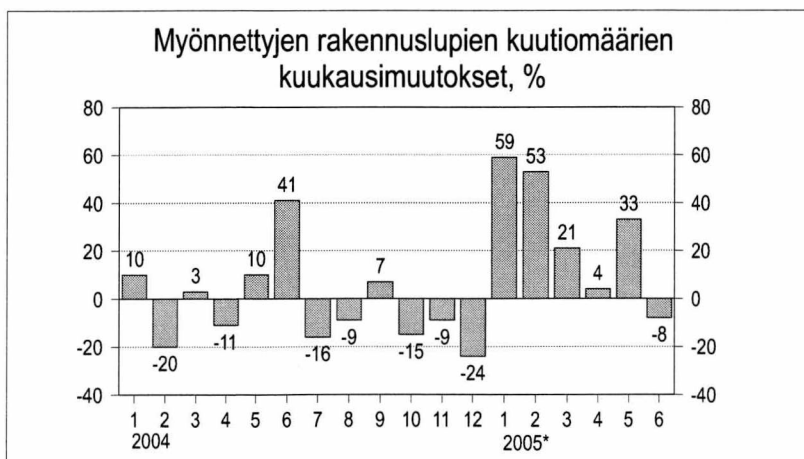
## TYÖLLISYYS

2004						2005						
heinä	elo	syys	loka	marras	joulu	tammi	helmi	maalis	huhti	touko	kesä	heinä
125	116	117	124	110	115	110	109	113	117	116	132	138
-5	1	7	0	-4	-1	-8	11	5	6	2	6	10
15	14	14	15	16	18	19	19	19	17	15	14	15
-3	-4	-3	-4	-3	-4	-3	-3	-1	-2	-3	-3	-3
1 314	1 542	1 295	1 409	1 194	972	1 116	1 392	1 544	2 039	1 824	2 095	1 702
9	29	8	47	65	124	90	108	48	49	29	70	30

## HINTA- JA KUSTANNUSINDEKSIT

2004						2005						
heinä	elo	syys	loka	marras	joulu	tammi	helmi	maalis	huhti	touko	kesä	heinä
108,2	108,6	108,7	109,0	109,2	109,3	109,8	110,1	110,7	111,7	111,9	112,0	112,2
2,5	2,8	2,9	3,6	3,7	3,8	4,0	4,2	4,0	4,4	4,3	3,8	3,7
105,0	105,3	105,7	106,0	105,5	105,7	105,0	105,6	106,0	106,3	106,0	106,3	106,0
0,3	0,4	0,4	0,9	0,5	0,4	0,2	0,2	1,0	1,2	0,8	1,1	1,0

2004				2005*	
I nelj.	II nelj.	III nelj.	IV nelj.	I nelj.	II nelj.
119,6	122,4	122,5	123,2	124,8	128,1
8,3	8,7	6,6	5,8	4,3	4,7



**Myönnetty rakennusluvat, milj. m<sup>3</sup>**  
Muutos-% edellisen vuoden vastaavasta kuukaudesta <sup>1)</sup>

**Myönnetty rakennusluvat asunnoille, kpl**

**Aloitettujen rakennusten, milj. m<sup>3</sup> ks. sivu 4**  
Muutos-% edellisen vuoden vastaavasta kuukaudesta

**Aloitettujen asunnot, kpl ks. sivu 4**

**Uudisrakentamisen volyyymi-indeksi 2000=100**  
Muutos-% edellisen vuoden vastaavasta kuukaudesta.

**Talonrakennusalan työlliset, 1000 henkeä**  
Muutos-% edellisen vuoden vastaavasta kuukaudesta

**Talonrakennusalan työttömät, 1000 henkeä**  
Muutos-% edellisen vuoden vastaavasta kuukaudesta (Lähde: Työministeriö)

**Talonrakennusalan avoimet työpaikat, kpl**  
Muutos-% edellisen vuoden vastaavasta kuukaudesta (Lähde: Työministeriö)

**Rakennuskustannusindeksi 2000=100**  
Muutos-% edellisen vuoden vastaavasta kuukaudesta

**Kuluttajahintaindeksi 2000=100**  
Muutos-% edellisen vuoden vastaavasta kuukaudesta

**Asuntojen hintaindeksit 2000=100**  
**Asunnot yhteensä**  
Muutos-% edellisen vuoden vastaavasta neljänneksestä

<sup>1)</sup> Myönnettyjen rakennuslupien kuutiomäärien muutosprosentit lasketaan edellisen vuoden vastaavan ajankohdan ennakkotiedoista.

# UUDISRAKENTAMINEN

## UUDISRAKENTAMINEN, milj. m<sup>3</sup>

	Myönnetyt rakennusluvut		Aloitettut rakennukset <sup>1)</sup>	
	2004	2005*	2004	2005*
<b>Koko maa</b>				
tammi	1,87	2,92	1,91	1,31
helmi	2,17	3,08	2,06	1,87
maalisk	3,80	4,35	2,42	3,20
huhti	5,15	4,73	3,11	4,33
touko	5,00	5,63	5,03	5,26
kesä	7,13	5,09	4,71	4,81
heinä	2,64		3,33	
elo	3,21		4,67	
syys	4,10		3,05	
loka	2,83		2,77	
marras	2,53		2,86	
joulu	3,01		1,78	

**Koko vuosi** 43,44 37,69

1) Aloitusten kuukausiarvot julkaistaan neljänneksittäin.

## ASUNNOILLE MYÖNNETYT RAKENNUSLUVAT

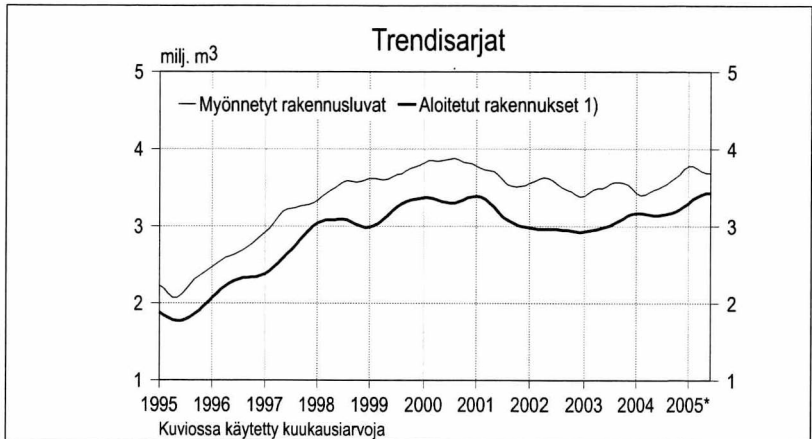
Koko maa	Asunnot, kpl	
	2004	2005*
tammi	1 874	1 365
helmi	1 942	2 469
maalisk	3 505	4 162
huhti	3 847	4 245
touko	4 046	4 387
kesä	4 837	2 954
heinä	2 620	
elo	2 723	
syys	3 098	
loka	2 358	
marras	2 043	
joulu	2 153	

**Koko vuosi** 35 046

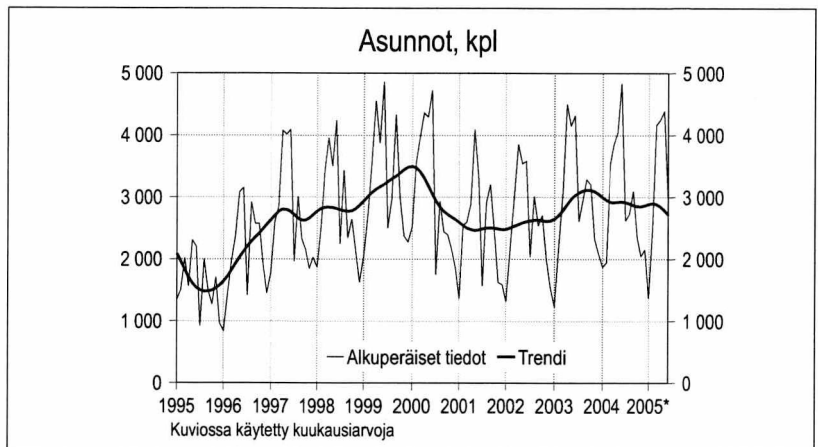
## ALOITETUT ASUNNOT, kpl

Koko maa	2004	2005*
tammi	1 800	1 180
helmi	1 546	1 604
maalisk	2 650	2 184
huhti	3 192	3 394
touko	4 421	5 454
kesä	3 943	4 071
heinä	2 223	
elo	3 513	
syys	2 888	
loka	2 434	
marras	2 313	
joulu	1 457	

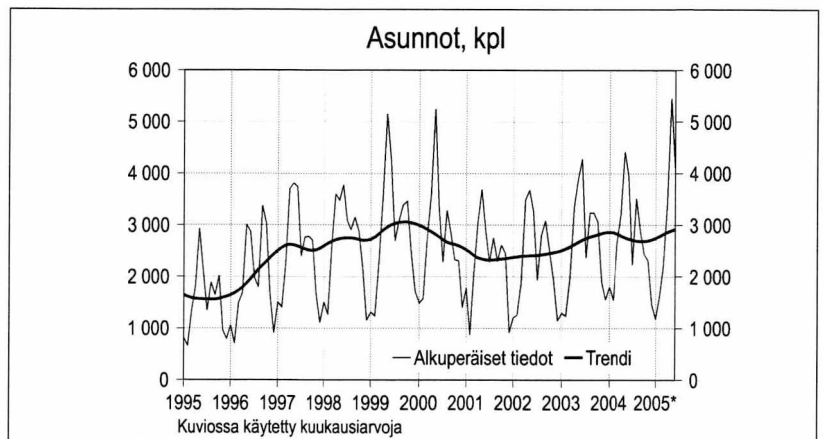
**Koko vuosi** 32 380



Uudisrakentaminen



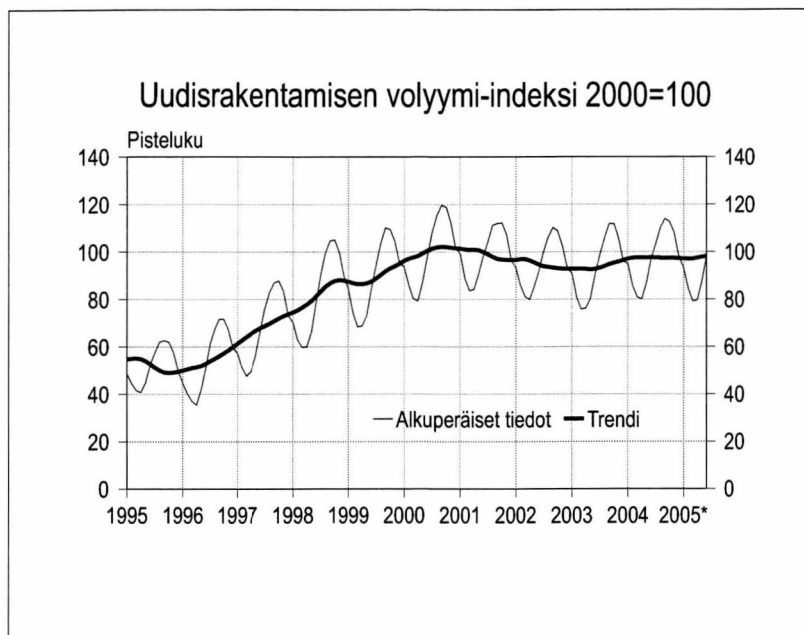
Myönnetyt rakennusluvut



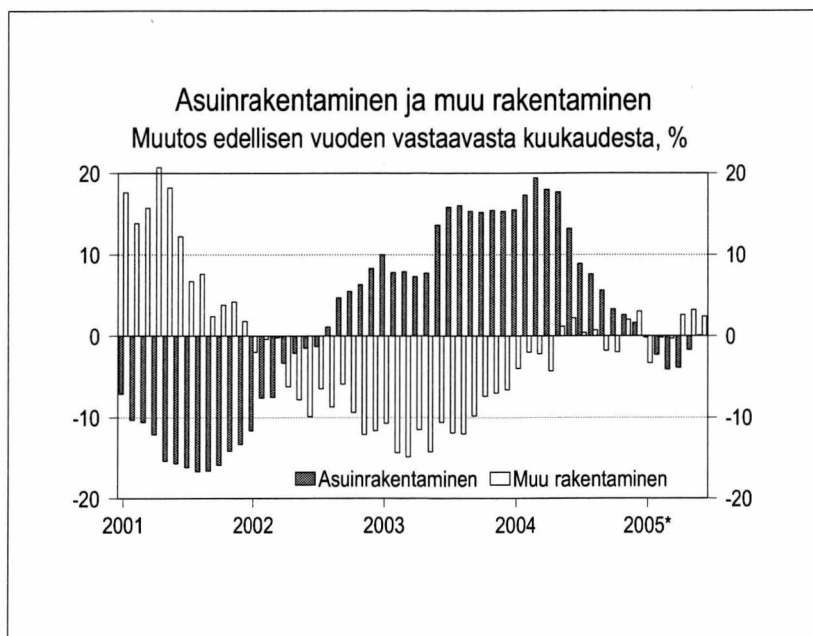
Aloitettut asunnot

Lähde: Tilastokeskus, Rakentamisen suhdanteet  
Tiedustelut: Paula Salminen (09) 17 341

# UUDISRAKENTAMISEN VOLYYMI- INDEKSI 2000 = 100



Uudisrakentamisen volyyymi-indeksi 2000=100



Uudisrakentamisen volyyymi-indeksi 2000=100

**Uudisrakentamisen volyyymi-indeksi 2000=100** kuvaa talonrakentamisen määrän kehitystä vuoden 2000 hintatasossa. Talonrakentamiseen sisältyvät uudisrakentaminen ja olemassa olevien rakennusten laajennukset. Korjausrakentaminen ja uudelleen rakentamiseen verrattavissa olevat muutokset eivät sisälly uudisrakentamisen volyyymi-indeksiin.

Volyyymi-indeksin avulla voidaan tarkastella rakennustyömaalla syntyvän uudisrakennustuotannon arvon muutoksia kuukausittain. Uudisrakentaminen on tilastoissa jaettu talotyypin ja pääasiallisen rakentajan mukaan. Liiketaloudellisessa rakentamisessa rakentajana on yleensä rakennusliike tai jokin muu ulkopuolinen ammattirakentaja. Omatoimisessa rakentamisessa vain osan tekee ammattirakentaja.

Vuoden 2005 lopulliset tiedot julkaistaan 2006 kesäkuussa. Siihen saakka vuoden 2005 tiedot ovat ennakkollisia. Aina samalla kun tuoreimmat tiedot julkaistaan, korjataan aiempia ennakkotietoja.

Katsaus uudisrakentamisen volyyymi-indeksin kehitykseen löytyy neljännesvuosittain Tilastokeskuksen Internet-sivuilta: [tilastokeskus.fi/til/urvoli](http://tilastokeskus.fi/til/urvoli)

Lähde: Tilastokeskus, Rakentamisen suhdanteet  
Tiedustelut: Anja Räisänen (09) 17 341

# UUDISRAKENTAMISEN VOLYYMI- INDEKSI 2000 = 100

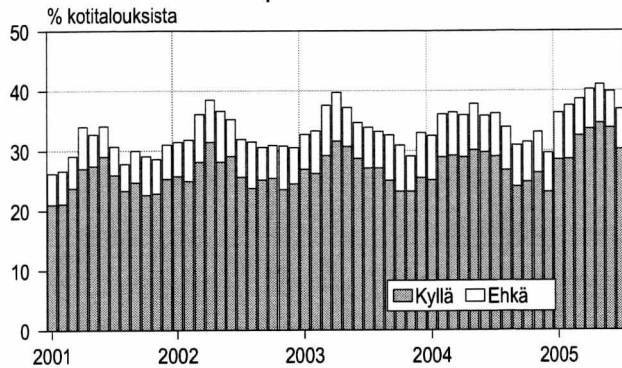
	Koko rakentaminen			Asuinrakentaminen			Muu rakentaminen			Koko rakentamisen yhteensä Muutosprosentti	
	Yhteensä	Liiketaloudellinen rakentaminen	Oma-toiminen rakentaminen	Yhteensä	Liiketaloudellinen rakentaminen	Oma-toiminen rakentaminen	Yhteensä	Liiketaloudellinen rakentaminen	Oma-toiminen rakentaminen		
2000	100,0	100,0	100,0	100,0	100,0	100,0	100,0	100,0	100,0		
2001	99,0	101,5	94,1	86,1	83,6	89,2	109,7	112,8	100,9	-1,0	
2002	94,7	92,9	98,1	85,8	80,2	92,9	102,1	100,8	105,4	-4,3	
2003	93,6	86,3	107,6	96,9	84,6	112,2	91,0	87,3	101,2	-1,2	
2004	97,6	89,8	112,4	106,2	94,1	121,4	90,5	87,2	99,8	4,3	
2004	I	95,0	90,1	104,2	102,1	92,1	114,7	89,1	88,9	89,7	4,6
	II	85,7	85,3	86,5	90,3	86,8	94,7	82,0	84,4	75,2	6,2
	III	80,8	83,5	75,7	83,1	84,1	81,7	79,0	83,2	67,3	6,6
	IV	80,0	81,7	76,8	82,0	83,0	80,8	78,3	80,9	71,3	5,0
	V	86,8	85,1	90,0	89,1	87,9	90,6	84,8	83,3	89,1	8,4
	VI	96,8	89,8	110,0	100,9	93,4	110,3	93,4	87,6	109,6	7,2
	VII	103,2	89,8	128,6	111,6	95,9	131,3	96,2	86,0	124,8	4,5
	VIII	110,1	94,5	139,6	123,8	103,5	149,4	98,7	88,9	126,0	4,1
	IX	113,9	96,6	146,8	130,9	106,1	162,1	99,7	90,6	125,4	2,0
	X	112,6	95,7	144,8	129,8	103,4	163,0	98,4	90,9	119,4	0,7
	XI	108,1	95,0	132,9	122,4	99,7	151,0	96,2	92,1	107,7	2,4
	XII	98,2	90,6	112,6	108,2	92,9	127,5	89,9	89,2	91,9	2,3
2005*	I	93,3	88,7	102,1	101,9	91,9	114,5	86,2	86,6	84,8	-1,8
	II	84,7	84,1	85,8	88,2	83,6	94,0	81,8	84,4	74,5	-1,2
	III	79,2	81,3	75,0	79,7	79,0	80,4	78,8	82,8	67,5	-2,0
	IV	79,6	80,7	77,5	78,8	77,1	80,9	80,3	83,0	72,8	-0,5
	V	87,5	84,7	93,0	87,6	82,6	93,8	87,5	85,9	91,8	0,8
	VI	98,0	88,5	116,2	101,0	90,1	114,8	95,6	87,5	118,2	1,2

	Kaikki rakennukset	Asuinrakennukset	Liike- ja toimistorakennukset	Julkiset palvelurakennukset	Teollisuus- ja varistorakennukset	Teollisuusrakennukset	Maatalousrakennukset	
2000	100,0	100,0	100,0	100,0	100,0	100,0	100,0	
2001	99,0	86,1	103,4	112,0	124,8	126,6	101,2	
2002	94,7	85,8	83,0	129,5	109,0	108,0	107,1	
2003	93,6	96,9	80,6	117,2	81,1	72,4	96,2	
2004	97,6	106,2	81,7	107,9	86,7	74,9	81,9	
2004	I	95,0	102,1	85,9	106,7	89,7	75,0	86,0
	II	85,7	90,3	80,4	101,9	88,0	74,8	65,0
	III	80,8	83,1	79,3	103,1	83,8	72,6	53,6
	IV	80,0	82,0	79,1	100,8	79,5	67,4	49,0
	V	86,8	89,1	78,5	107,6	82,7	70,2	57,5
	VI	96,8	100,9	80,7	110,3	88,8	74,7	73,1
	VII	103,2	111,6	77,6	110,6	88,5	75,3	89,3
	VIII	110,1	123,8	83,5	110,6	83,7	74,6	104,5
	IX	113,9	130,9	85,8	114,9	82,7	73,6	111,2
	X	112,6	129,8	85,5	113,4	85,6	75,3	109,4
	XI	108,1	122,4	83,7	108,1	94,6	83,3	100,0
	XII	98,2	108,2	80,8	106,8	92,3	81,9	84,3
2005*	I	93,3	101,9	78,5	104,0	91,5	83,0	78,4
	II	84,7	88,2	79,3	102,9	86,2	80,3	64,5
	III	79,2	79,7	76,4	99,5	87,9	76,8	50,1
	IV	79,6	78,8	76,7	100,5	87,3	75,7	50,8
	V	87,5	87,6	77,9	101,8	92,4	81,4	61,9
	VI	98,0	101,0	81,5	99,9	91,5	80,7	89,2

\* ennakkotieto

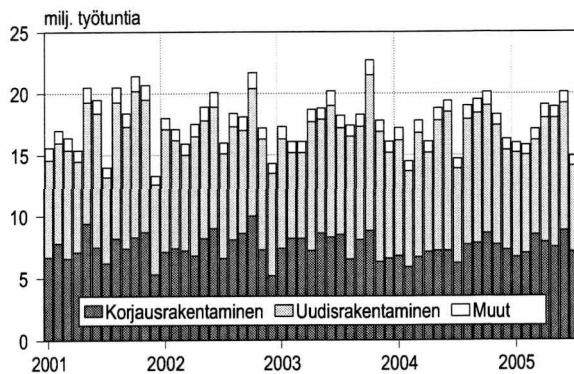
# KORJAUSRAKENTAMINEN

Asunnon korjauksaikomukset seuraavan puolen vuoden aikana



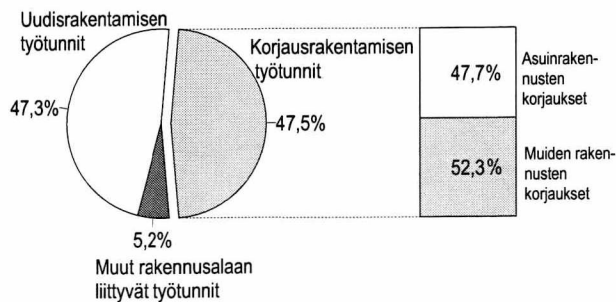
## Kuluttajabarometri

Talonrakennusalan ammattirakentajien työtunnit



## Työvoimatutkimus

Talonrakennusalan ammattirakentajien työtuntien jakauma heinäkuussa 2005



## Työvoimatutkimus

Lähde: Tilastokeskus, Kuluttajabarometri ja Rakentamisen suhdanteet  
Tiedustelut: Pertti Kangassalo ja Kaj Isaksson (09) 17 341

KOTITALOUKSIEN ASUNNON KORJAUS- JA PERUSKORJAUSAIKOMUKSET, Prosenttia kotitalouksista

	ASUNNON KORJAUS		PERUSKORJAUS	
	kyllä	ehkä	kyllä	ehkä
<b>2004</b>				
heinä	29,0	7,2	9,4	5,1
elo	26,7	7,2	10,9	6,9
syys	24,0	6,9	8,5	5,6
loka	24,8	6,6	11,1	6,1
marras	26,3	6,8	9,5	6,2
joulu	23,1	6,5	11,3	4,9
<b>2005</b>				
tammi	28,5	7,8	15,6	7,6
helmi	28,6	8,9	14,6	7,6
maalisk	32,5	6,1	17,0	7,2
huhti	33,6	6,6	14,4	7,6
touko	34,6	6,4	16,5	6,5
kesä	33,8	6,0	13,4	7,1
heinä	30,2	6,7	13,4	5,6

Asunnon korjaus suunnittelujakso 6 kk  
Asunnon peruskorjaus suunnittelujakso 12 kk

**Peruskorjaus:**  
lämmitysjärjestelmän korjaus tai uusiminen, kylpyhuone-, WC- tai saunaremontti

**Korjaus:**  
tapetointi, maalaus tms.

TALONRAKENNUSALAN AMMATTIRAKENTAJIEN TYÖTUNNIT, milj. tuntia

	Uudisrakentaminen	Korjausrakentaminen	Muu	Yhteensä
<b>2004</b>				
heinä	7,7	6,2	0,8	14,7
elo	10,2	7,7	1,1	19,0
syys	10,6	7,8	1,1	19,5
loka	10,4	8,6	1,1	20,1
marras	9,7	7,7	0,9	18,3
joulu	8,1	7,3	0,9	16,3
<b>2005</b>				
tammi	8,5	6,7	0,8	16,0
helmi	8,0	7,0	0,8	15,8
maalisk	7,7	8,5	0,9	17,1
huhti	10,1	7,9	1,1	19,0
touko	10,5	7,5	0,9	18,9
kesä	10,4	8,8	0,9	20,1
heinä	7,0	7,1	0,8	14,9

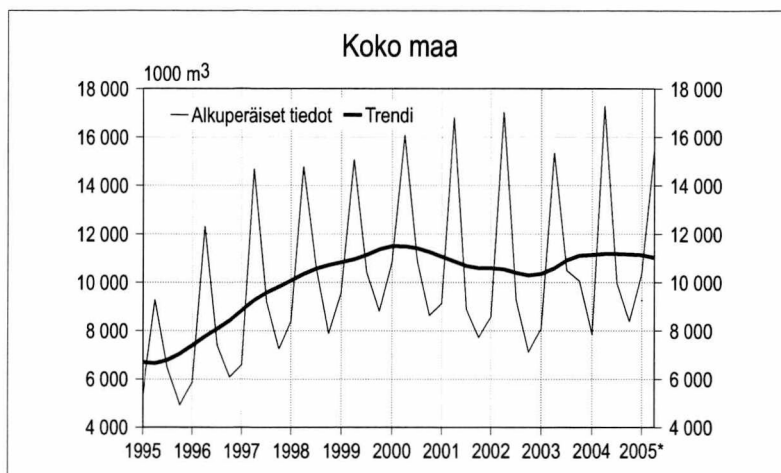
Tiedot perustuvat Työvoimatutkimukseen.

# MYÖNNETYT RAKENNUSLUVAT

## KOKO MAA

Myönnettyt rakennusluvut, alkuperäiset arvot, 1 000 m<sup>3</sup>

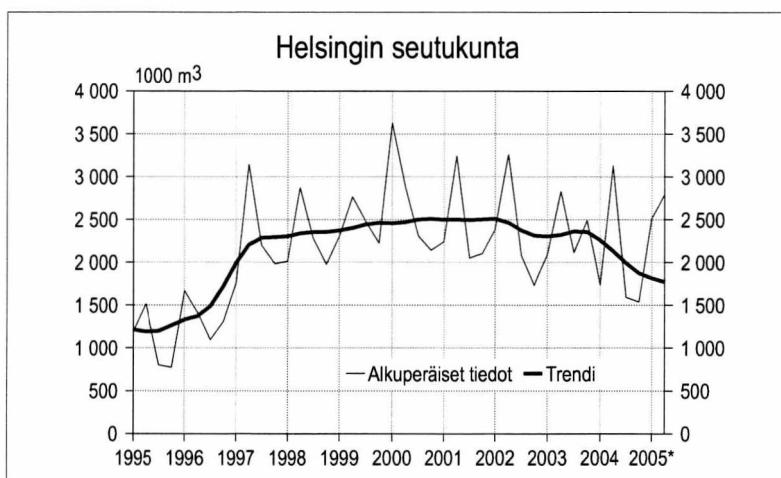
nelj.	2003	2004	2005*
I	8 089	7 829	10 355
II	15 343	17 284	15 446
III	10 490	9 954	
IV	10 054	8 377	
<b>Koko vuosi</b>	<b>43 976</b>	<b>43 444</b>	



## HELSINGIN SEUTUKUNTA

Myönnettyt rakennusluvut, alkuperäiset arvot, 1 000 m<sup>3</sup>

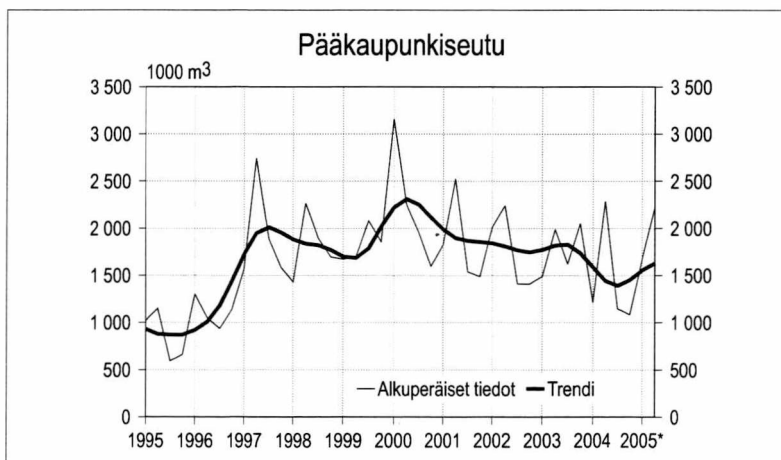
nelj.	2003	2004	2005*
I	2 095	1 734	2 514
II	2 829	3 128	2 794
III	2 114	1 594	
IV	2 489	1 538	
<b>Koko vuosi</b>	<b>9 527</b>	<b>7 994</b>	



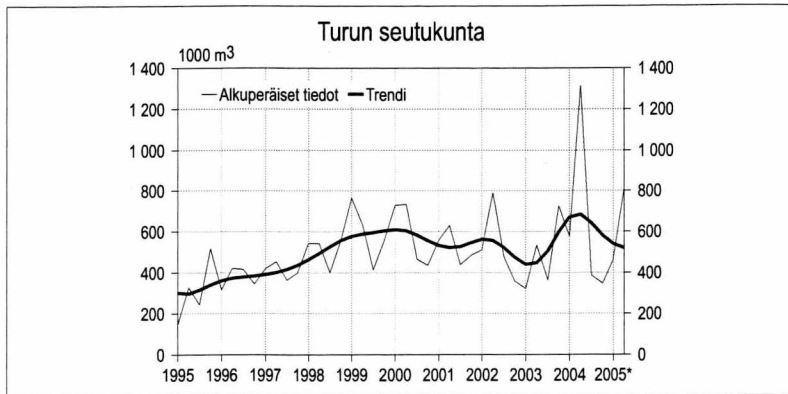
## PÄÄKAUPUNKISEUTU

Myönnettyt rakennusluvut, alkuperäiset arvot, 1 000 m<sup>3</sup>

nelj.	2003	2004	2005*
I	1 490	1 212	1 677
II	1 986	2 285	2 216
III	1 620	1 148	
IV	2 051	1 084	
<b>Koko vuosi</b>	<b>7 147</b>	<b>5 729</b>	



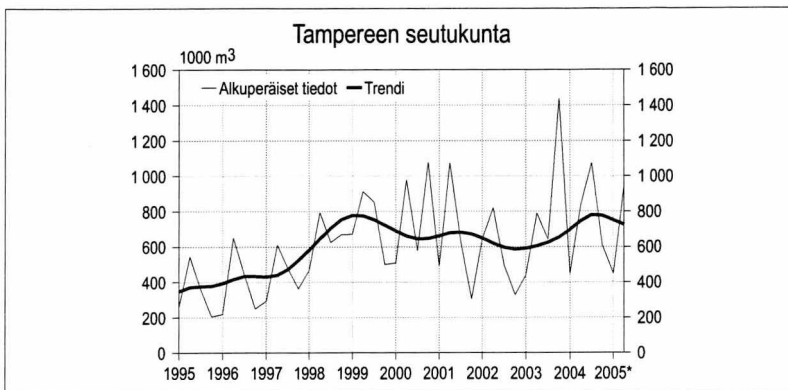
Lähde: Tilastokeskus, Rakentamisen suhdanteet  
Tiedustelut: Paula Salminen (09) 17 341



**TURUN SEUTUKUNTA**

Myönnetyt rakennusluvut, alkuperäiset arvot, 1 000 m<sup>3</sup>

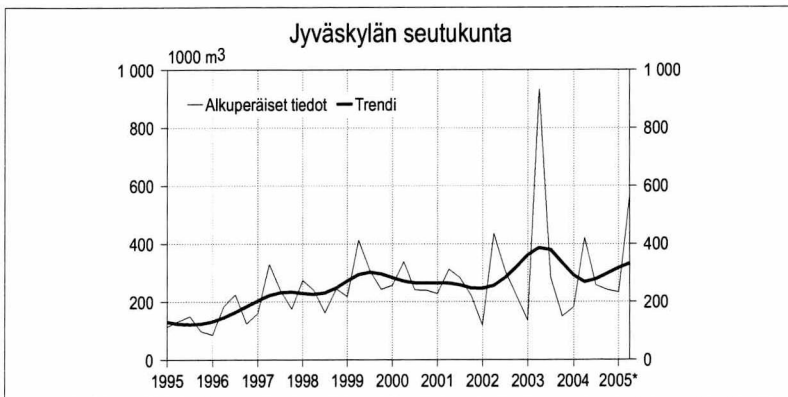
nelj.	2003	2004	2005*
I	322	577	462
II	533	1 316	804
III	363	386	
IV	726	347	
<b>Koko vuosi</b>	<b>1 945</b>	<b>2 626</b>	



**TAMPEREEN SEUTUKUNTA**

Myönnetyt rakennusluvut, alkuperäiset arvot, 1 000 m<sup>3</sup>

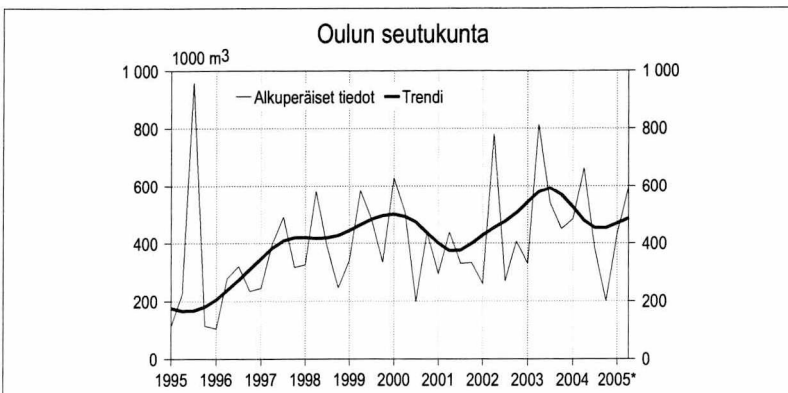
nelj.	2003	2004	2005*
I	438	447	448
II	790	831	941
III	642	1 074	
IV	1 437	606	
<b>Koko vuosi</b>	<b>3 308</b>	<b>2 958</b>	



**JYVÄSKYLÄN SEUTUKUNTA**

Myönnetyt rakennusluvut, alkuperäiset arvot, 1 000 m<sup>3</sup>

nelj.	2003	2004	2005*
I	136	182	233
II	934	420	567
III	285	257	
IV	150	241	
<b>Koko vuosi</b>	<b>1 505</b>	<b>1 100</b>	



**OULUN SEUTUKUNTA**

Myönnetyt rakennusluvut, alkuperäiset arvot, 1 000 m<sup>3</sup>

nelj.	2003	2004	2005*
I	329	484	432
II	813	662	594
III	540	379	
IV	450	200	
<b>Koko vuosi</b>	<b>2 131</b>	<b>1 725</b>	

# RAKENNUSTARVIKKEIDEN KAUPPA

## RAKENNUSKUSTANNUSINDEKSI 2000=100 Tarvikeindeksit

		Rak.tekn. töiden tarvik- keet	LVI- tarvik- keet	Sähkö- tarvik- keet	Maalaus- tarvik- keet
2004	VII	108,2	116,5	103,3	106,1
	VIII	108,7	118,3	103,6	107,2
	IX	108,8	118,9	104,0	106,8
	X	109,7	120,4	105,3	107,0
	XI	110,1	121,5	104,5	107,5
	XII	110,0	121,5	105,0	107,8
2005	I	110,7	122,3	107,2	109,1
	II	111,3	122,4	106,4	109,9
	III	111,7	122,9	106,2	109,5
	IV	112,1	123,8	106,2	110,6
	V	112,7	123,8	106,8	111,5
	VI	112,8	124,4	106,4	111,8
	VII	113,1	124,2	106,4	111,4

## RAKENNUSTARVIKKEIDEN TUKKUKAUPPA Sähkötarvikkeiden kokonaisymyynti

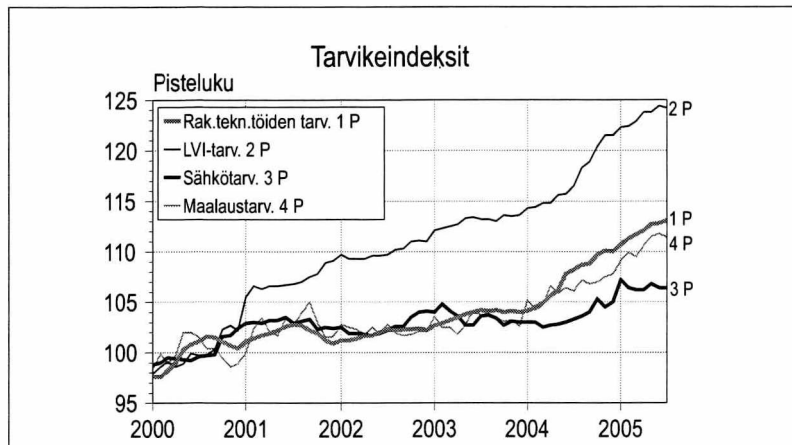
	2004 milj. euroa	2005 milj. euroa
tammi	39,9	42,0
helmi	37,9	42,2
maalisk.	45,2	44,4
huhti	45,6	51,6
touko	48,2	56,9
kesä	50,2	55,4
heinä	42,2	45,3
elo	50,9	
syys	58,8	
loka	53,9	
marras	54,9	
joulu	45,9	

Otoksessa mukana 11 yritystä, jotka edustavat yli 95 prosenttia Suomen sähkötukkukaupasta. Kuu-kausittain seurataan 38 tuoteryhmän myyntiä

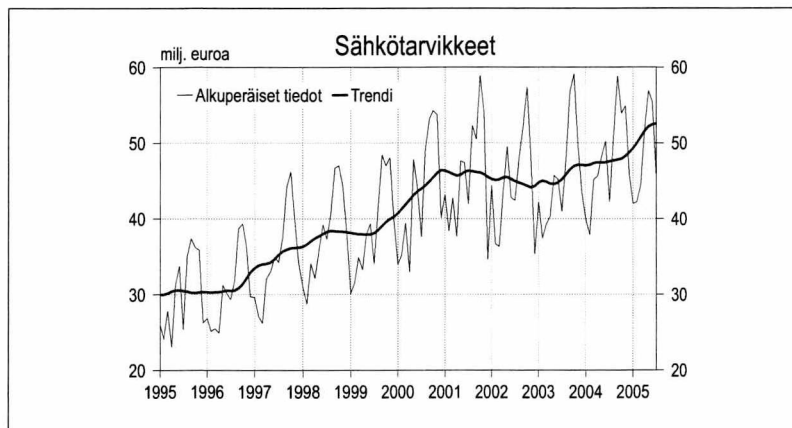
## RAKENNUSTARVIKKEIDEN TUKKUKAUPPA LVI-tarvikkeiden kokonaisymyynti

	2004 milj. euroa	2005 milj. euroa
tammi	48,0	53,6
helmi	53,0	56,7
maalisk.	61,6	59,7
huhti	59,1	68,3
touko	66,2	70,4
kesä	71,2	71,1
heinä	60,4	58,7
elo	66,9	
syys	73,5	
loka	71,3	
marras	72,4	
joulu	62,0	

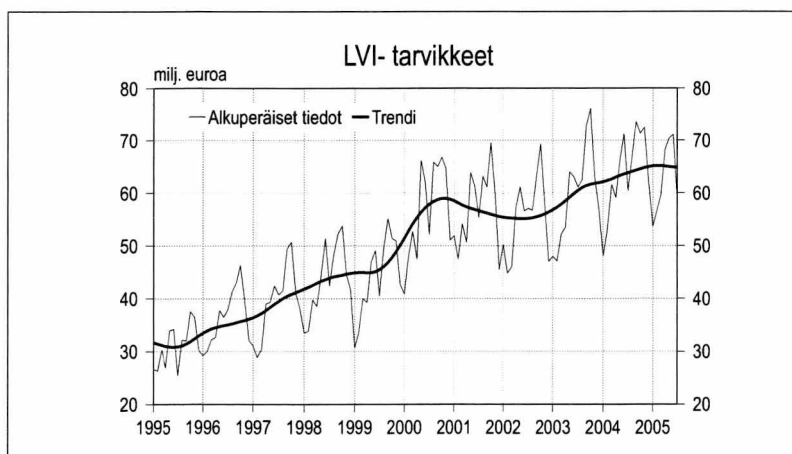
Luvuissa mukana neljän yrityksen tiedot. Ne kattavat 95 prosenttia LVI-tarvikkeiden tukkukaupan kokonaisymyynnistä.



Rakennuskustannusindeksi 2000=100



Sähkötukkukauppa



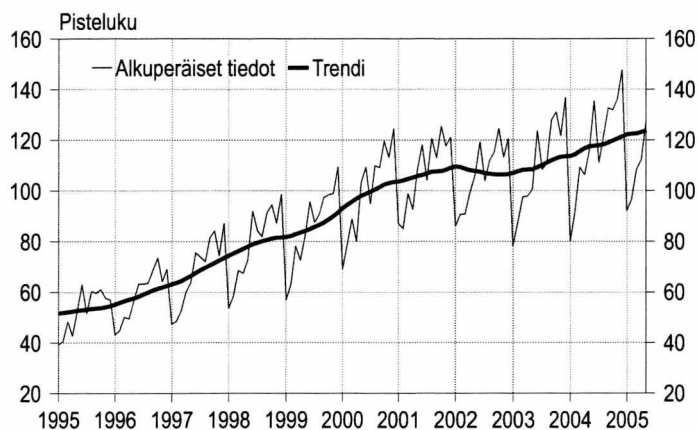
LVI-tukkukauppa

**Lähde:** Tilastokeskus, SVT Rakennuskustannusindeksi, Suomen Sähkötukuliikkeiden Liitto ja Suomen Putkikauppiasyhdistys

**Tiedustelut:** Tilastokeskus, Sinikka Kanerva (09) 17 341, Sähkötukuliikkeet Hendry Nysten (09) 696 3700, www.sst.fi/tilastot, Putkikauppiasyhdistys, Olle Grönlund (09) 348 3400

# TALONRAKENNUSYRITYSTEN LIIKEVAIHTO- JA PALKKASUMMAINDEKSIT

Talonrakennusyritysten liikevaihtoindeksi 2000=100



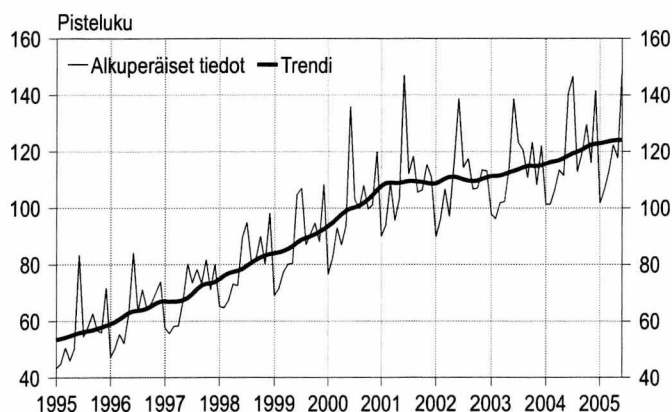
## LIKEVAIHTOINDEKSI 2000=100

	2004	2005	muutos% <sup>1)</sup>
tammi	79,9	92,0	11,1
helmi	92,0	96,6	8,9
maalis	109,3	108,4	5,6
huhti	106,2	112,1	3,1
touko	116,1	127,1	4,8
kesä	135,4		
heinä	111,0		
elo	121,8		
syys	132,6		
loka	131,9		
marras	136,1		
joulu	147,7		
<b>vuoden ka.</b>	<b>118,3</b>		

Tarkasteltava muuttuja on kotimaan liikevaihto, joka muodostuu kotimaan arvonlisäveronalaisesta myynnistä.

<sup>1)</sup> muutosprosentti on kolmen viimeisen kuukauden muutos verrattuna edellisen vuoden vastaavaan ajanjaksoon.

Talonrakennusyritysten palkkasummaindeksi 2000=100



## PALKKASUMMAINDEKSI 2000=100

	2004	2005	muutos% <sup>1)</sup>
tammi	101,3	101,7	8,4
helmi	101,3	106,4	7,7
maalis	106,5	112,9	3,8
huhti	113,4	122,3	6,4
touko	111,5	117,7	6,5
kesä	140,4	148,9	6,5
heinä	146,6		
elo	112,8		
syys	119,3		
loka	129,5		
marras	116,0		
joulu	141,6		
<b>vuoden ka.</b>	<b>120,0</b>		

Tarkasteltava muuttuja on ennakonpidätyksen alaiset palkat, joiden perusteella maksetaan työnantajan sosiaaliturvamaksua.

Kuukausittaisten arvoindeksien laskenta perustuu verottajan arvonlisävero- ja työnantajasuoritustietoihin, joita täydennetään Tilastokeskuksen aineistolla.

Rakentamisen liikevaihdon ja palkkasumman arvoindeksit julkaistaan kuukausittain Tilastokeskuksen Internet-sivuilla osoitteessa: [www.tilastokeskus.fi/rakentamisenliikevaihto](http://www.tilastokeskus.fi/rakentamisenliikevaihto) indeksit, jossa ne löytyvät myös Excel-taulukoina. Sivuilta löytyy myös kuukausittain katsaus indeksien kehitykseen.

Lähde: Tilastokeskus, Rakentamisen suhdanteet  
Tiedustelut: Anja Räisänen (09) 17 341

# TALONRAKENNUSALAN TYÖLLISYYS

## TALONRAKENNUSALAN TYÖLLISET, 1 000 henkeä

	2003	2004	2005
tammi	118	120	110
helmi	108	99	109
maalis	108	108	113
huhti	124	111	117
touko	115	115	116
kesä	132	124	132
heinä	132	125	138
elo	114	116	
syys	110	117	
loka	124	124	
marras	114	110	
joulu	116	115	

## TALONRAKENNUSALAN TYÖTTÖMÄT TYÖNHAKIJAT, 1 000 henkeä

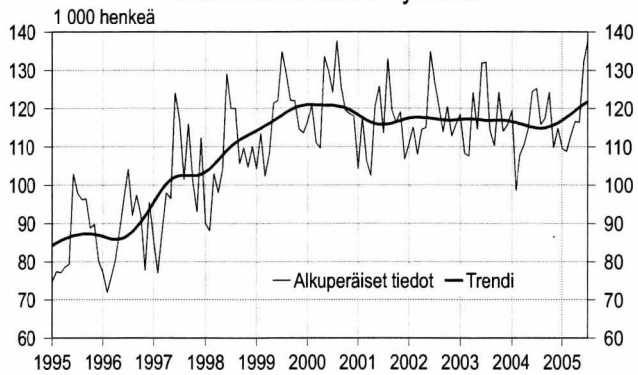
	2003	2004	2005
tammi	21	19	19
helmi	20	19	19
maalis	20	19	19
huhti	19	17	17
touko	16	15	15
kesä	15	15	14
heinä	15	15	15
elo	15	14	
syys	15	14	
loka	16	15	
marras	17	16	
joulu	19	18	

## TALONRAKENNUSALAN AVOIMET TYÖPAIKAT, lukumäärä

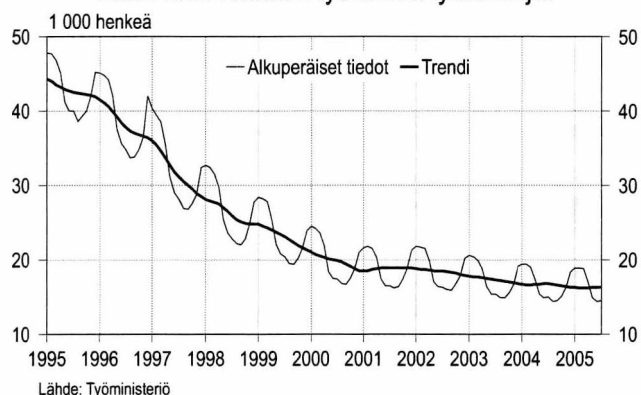
	2003	2004	2005
tammi	479	589	1 116
helmi	634	670	1 392
maalis	858	1 046	1 544
huhti	923	1 368	2 039
touko	1 767	1 418	1 824
kesä	1 571	1 234	2 095
heinä	1 205	1 314	1 702
elo	1 200	1 542	
syys	1 200	1 295	
loka	959	1 409	
marras	726	1 194	
joulu	434	972	

Työvoimatiedot on vielä toistaiseksi kausitasoitettu X11-Arima-menetelmällä.

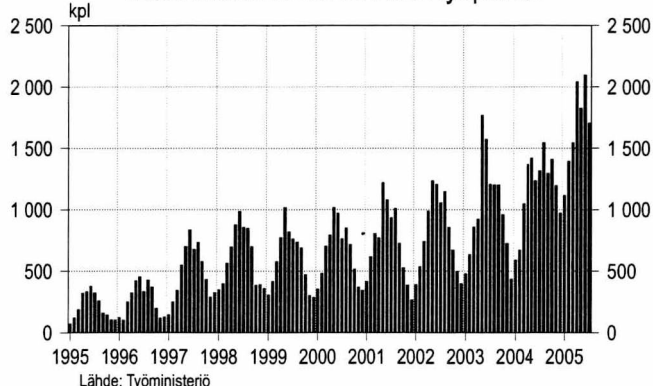
## Talonrakennusalan työlliset



## Talonrakennusalan työttömät työnhakijat



## Talonrakennusalan avoimet työpaikat

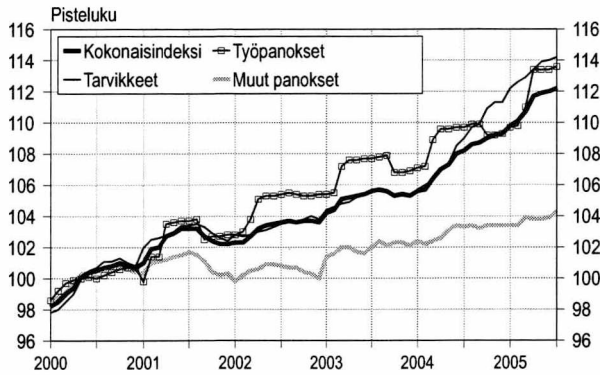


Lähde: Tilastokeskus, Työvoimatutkimus, Työministeriö

Tiedustelut: Tilastokeskus, Kalle Sinivuori (09) 17 341, Työministeriö, Työnvälitystilasto 0106 04001

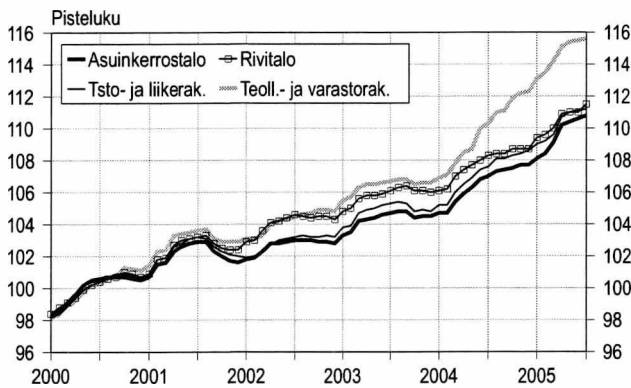
# RAKENNUSKUSTANNUSINDEKSI

Rakennuskustannusindeksi 2000=100



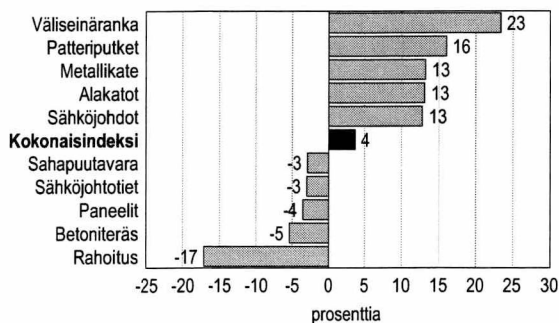
Rakennuskustannusindeksi 2000=100

Rakennuskustannusindeksi 2000=100



Rakennuskustannusindeksi 2000=100

Vuoden aikana tapahtuneet suurimmat muutokset  
heinäkuu 2005/2004



Rakennuskustannusindeksi 2000=100

Lähde: Tilastokeskus, Rakennuskustannusindeksi  
Tiedustelut: Sinikka Kanerva (09) 17 341

RAKENNUSKUSTANNUSINDEKSI  
2000=100

	Koko- nais- indeksi	Työ- panok- set	Tarvik- keet	Muut panok- set	
2004	VII	108,2	109,7	109,0	103,3
	VIII	108,6	109,9	109,7	103,4
	IX	108,7	109,9	109,9	103,2
	X	109,0	109,2	110,9	103,4
	XI	109,2	109,2	111,3	103,4
	XII	109,3	109,3	111,3	103,4
2005	I	109,8	109,7	112,2	103,4
	II	110,1	109,8	112,6	103,4
	III	110,7	111,0	112,9	103,9
	IV	111,7	113,4	113,4	103,8
	V	111,9	113,4	113,9	103,8
	VI	112,0	113,4	114,0	103,9
	VII	112,2	113,6	114,2	104,3

RAKENNUSKUSTANNUSINDEKSI  
2000=100

	Asuin- kerros- talo	Rivi- talo	Toimis- to- ja liikerak.	Teolli- suus- ja varas- torak.	
2004	VII	107,0	108,3	107,6	110,3
	VIII	107,3	108,4	108,1	111,0
	IX	107,4	108,4	108,1	111,1
	X	107,5	108,7	108,3	111,9
	XI	107,7	108,7	108,4	112,2
	XII	107,7	108,7	108,6	112,3
2005	I	108,1	109,4	109,0	113,1
	II	108,4	109,6	109,2	113,5
	III	109,1	110,0	109,6	114,2
	IV	110,2	110,9	110,7	115,1
	V	110,4	111,0	111,0	115,4
	VI	110,6	111,0	111,1	115,5
	VII	110,8	111,5	111,2	115,6

RAKENNUSKUSTANNUSINDEKSI  
2000=100

SUURIMMAT HINNANMUUTOKSET, %

	heinä 05/ heinä 04	heinä 05/ kesä 05
Väliseinäranka	23,4	1,4
Patteriputket	16,0	0,0
Metallikate	13,2	0,1
Alakatot	13,1	1,1
Sähköjohdot	12,8	0,7
<b>Kokonaisindeksi</b>	<b>3,7</b>	<b>0,2</b>
Sahapuutavara	-2,9	-0,2
Sähköjohdot	-3,0	-1,4
Paneelit	-3,5	0,3
Betoniteräs	-5,4	-0,2
Rahoitus	-17,1	0,2

# RAKENNUSAINETEOLLISUUS

## TEOLLISUUSTUOTANNON VOLYMI-INDEKSI 2000=100

### Rakennusteollisuus

	2003	2004*	2005*
tammi	76,0	73,8	80,9
helmi	76,3	83,3	85,7
maalis	95,4	106,2	94,8
huhti	101,4	105,8	115,3
touko	117,1	124,3	130,2
kesä	120,4	139,5	136,0
heinä	87,0	94,9	95,3
elo	113,0	117,7	
syys	121,4	124,1	
loka	119,4	114,8	
marras	100,3	109,5	
joulu	78,3	83,1	
vuoden k.a.	100,5	106,4	

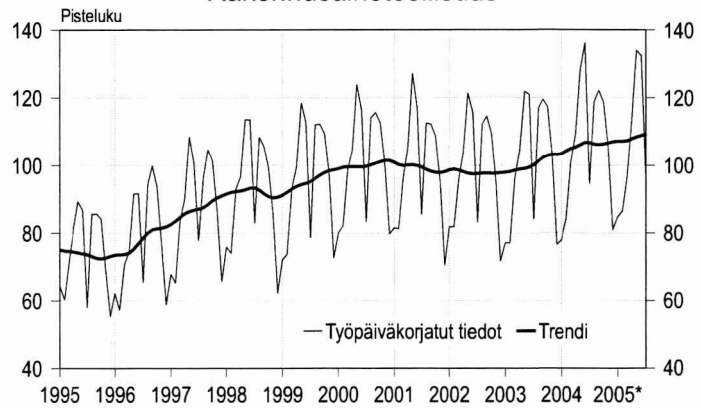
## RAKENNUSAINETEOLLISUUS

### Kapasiteetin käyttöaste

	2003	2004*	2005*
tammi	70,6	69,2	72,9
helmi	69,3	74,4	73,8
maalis	75,1	79,7	74,0
huhti	81,5	82,4	83,3
touko	84,5	87,3	88,3
kesä	86,3	91,8	89,2
heinä	66,3	68,8	73,0
elo	87,9	84,9	
syys	88,8	89,3	
loka	88,1	86,9	
marras	83,5	83,5	
joulu	71,7	75,4	

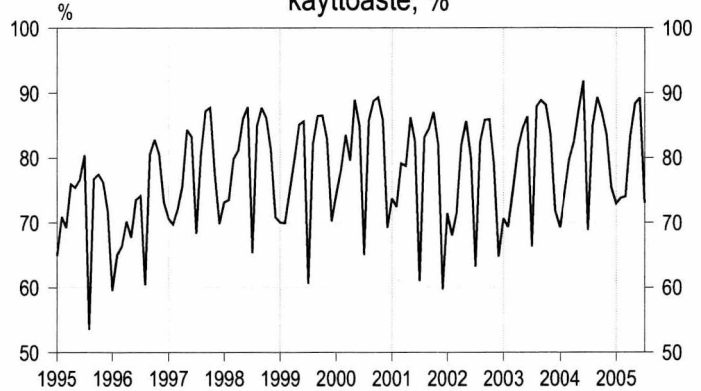
\* ennakkotieto

## Rakennusaineteollisuus



Rakennusaineteollisuus

## Rakennusaineteollisuuden kapasiteetin käyttöaste, %



Kapasiteetin käyttöaste

Teollisuustuotannon volyymi-indeksi on ns. muuttuvapainoinen ketjuindeksi. Muuttuvapainoisessa indeksissä muutetaan vuosittain painoja sekä toimialan sisällä että toimialojen välillä.

Kesäkuun teollisuustuotannon volyymi-indeksin julkistamisen yhteydessä on muutettu toimialan sisäisiä painoja. Muutoksella voi olla vaikutuksia tammi-toukokuun julkistettuihin lukuihin.

Lähde: Tilastokeskus, Teollisuustuotannon volyymi-indeksi

Tiedustelut: Kari Rautio (09) 17 341

# UUSIMMAT SUURET RAKENNUSKOHTEET

Kunta	Luvan myöntö- vuosi ja kuukausi	Omistajan nimi		Käyttötarkoitus	Tilavuus m <sup>3</sup>	Aloitus- vuosi ja kuukausi
Helsinki	200506	HARTELA KIINTEISTÖMARKKINOINTI OY	uusi	Liikerak.	68 568	
Helsinki	200506	KAUPPAKESKUS COLUMBUS OY	laaj.	Liikerak.	82 500	
Espoo	200506	KIINTEISTÖ OY KARAKAARRE	uusi	Toimistorak.	52 800	
Vantaa	200506	KIINT OY VAPAALAN TORPANTIE 2	uusi	Toimistorak.	90 470	200506
Lahti	200506	LAHDEN KAUPUNKI, TILAKESKUS	laaj.	Hoitoalan rak.	62 000	
Vantaa	200506	KIINT OY VANTAAN RASTI VII	uusi	Varastorak.	188 260	
Kotka	200506	STEVECO OY	uusi	Varastorak.	84 855	
Lohja	200505	KIINTEISTÖ OY LAURINKATU 41	uusi	Liikerak.	169 300	
Helsinki	200505	HELSINGIN ICE SPORT CENTER OY	uusi	Urheilurak.	66 580	200506
Heinola	200505	VERSOWOOD OY	uusi	Varastorak.	350 000	
Pori	200505	PORIN KAUPUNKI	uusi	Varastorak.	133 750	200506
Kouvola	200505	KOUVOLAN KAUPUNKI	uusi	Varastorak.	153 890	200505
Rauma	200505	OY RAUMA STEVEDORING LTD	uusi	Varastorak.	63 400	
Kauhajoki	200504	ISOJOEN KONEHALLI OY	laaj.	Liikerak.	61 790	
Espoo	200504	NOKIA OYJ	uusi	Toimistorak.	78 300	200505
Helsinki	200504	VELJEKSET LAAKKONEN OY	uusi	Liikenteen rak.	55 610	200506
Vantaa	200504	KOY VANTAAN HONKANUMMENTIE 5	uusi	Varastorak.	52 200	200505
Vantaa	200504	PASSIF OY	laaj.	Varastorak.	63 400	200504
Pori	200504	KIINTEISTÖ OY POREL	uusi	Varastorak.	65 200	
Kemi	200503	KEMI SHIPPING OY	uusi	Varastorak.	145 000	
Kemi	200503	KEMI SHIPPING OY	laaj.	Varastorak.	145 250	
Salo	200503	SUUR-SEUDUN OSUUSKAUPPA SSO	uusi	Liikerak.	56 990	200505
Helsinki	200503	KOY HELSINGIN PORKKALANKATU 22	uusi	Toimistorak.	63 800	
Rautjärvi	200503	M-REAL OYJ SIMPELE BOARD	uusi	Teollisuusrak.	53 700	
Närpiö	200503	HELGE SIGG FASTIGHETS KB	uusi	Kasvihuone	75 800	200504
Helsinki	200502	KIINTEISTÖ OY ROCK VALLILA	uusi	Liikenteen rak.	88 400	200502
Punkaharju	200502	KOY PUNKAHARJUN NOBELINNIEMIM	laaj.	Teollisuusrak.	75 789	
Vantaa	200502	VIINIKANKASKI 6 OY	uusi	Varastorak.	333 100	200503
Lempäälä	200501	KIINTEISTÖ OY IDEAPARK AB	uusi	Liikerak.	72 300	
Hyvinkää	200501	HYVINKÄÄN KAUPUNKI	uusi	Liikerak.	50 500	
Vantaa	200501	KOY VANTAANPORTIN LIIKEKESKUS	laaj.	Liikenteen rak.	75 060	200502
Eurajoki	200501	TEOLLISUUDEN VOIMA OY	uusi	Teollisuusrak.	938 354	
Kerava	200501	OY SINEBRYCHOFF AB	uusi	Varastorak.	263 600	200503
Kotka	200501	JOHN NURMINEN OY	laaj.	Varastorak.	82 635	
Kerava	200501	KIINTEISTÖ OY HEKA	uusi	Varastorak.	53 700	200502
Kemi	200412	OSUUSKAUPPA ARINA	uusi	Liikerak.	141 061	200502
Lahti	200412	KIINT OY LAHDEN KESKUSTALO	uusi	Liikerak.	57 460	
Nokia	200412	KESKO OYJ	uusi	Liikerak.	113 000	200412
Keitele	200412	KEITELE ENGINEERED WOOD OY	uusi	Teollisuusrak.	122 910	200501
Tampere	200412	KIINTEISTÖ OY TAMTEVA	uusi	Teollisuusrak.	58 600	
Kotka	200412	SUOMEN POSTI OYJ	uusi	Varastorak.	342 730	200503
Helsinki	200411	ASUNTO OY HELSINGIN CIRBUS	uusi	Asuinrak.	51 020	200502
Vantaa	200411	K/S VANTAA, FINLAND	uusi	Liikerak.	60 000	200502
Kotka	200411	AS OY KOTKAN SIBELIUKSENPUISTO	uusi	Liikerak.	70 045	200412
Vantaa	200410	PEIJAS-REKOLA SAIRAALAN KL	laaj.	Hoitoalan rak.	65 740	200505
Espoo	200409	BUSINESS PARK MANKKAA OY TORNI 2	uusi	Toimistorak.	52 300	
Tampere	200409	TAMPEREEN YLIOPISTON TUKISÄÄTIÖ	uusi	Opetusrak.	73 850	200412
Nokia	200409	LINJAPINTA OY	uusi	Teollisuusrak.	50 030	200411
Nokia	200409	KOY NOKIAN RENGASKATU 4	uusi	Teollisuusrak.	415 890	200411
Kotka	200409	KOTKAN SATAMATALOT OY	uusi	Varastorak.	83 485	200411
Vantaa	200408	VANTAAN KAUPUNKI	uusi	Opetusrak.	51 890	200409
Forssa	200408	HK RUOKATALO OYJ	uusi	Varastorak.	71 556	200505
Helsinki	200407	VELJEKSET LAAKKONEN OY	uusi	Liikenteen rak.	55 160	
Helsinki	200406	TE HAGA 3 FASTIGHETS AB	uusi	Toimistorak.	63 760	200409
Turku	200406	NOKIA ASSET MANAGEMENT OY	uusi	Toimistorak.	111 500	200408
Vantaa	200406	VANTAAN KAUPUNKI	laaj.	Opetusrak.	65 381	200408
Turku	200406	KIINTEISTÖOSAKEYHTIÖ ICT	uusi	Opetusrak.	168 140	200407
Helsinki	200406	SENAATTI-KIINTEISTÖT	uusi	Opetusrak.	116 400	200410
Kaskinen	200406	M-REAL OYJ	uusi	Teollisuusrak.	448 000	200406
Kerava	200406	OY SINEBRYCHOFF AB	uusi	Varastorak.	78 000	200503
Vantaa	200405	KIINT OY VANTAAN KRUUNU	uusi	Liikerak.	58 685	200503
Helsinki	200405	KIINT OY OPETUSTALO	laaj.	Opetusrak.	61 145	200408
Rovaniemi	200405	SENAATTI-KIINTEISTÖT	uusi	Opetusrak.	67 060	200405
Kaskinen	200405	KASKISTEN PUUTARHA OY	laaj.	Kasvihuone	59 000	200409
Helsinki	200404	KIINT OY LIIKETALO LANTERNA	uusi	Liikerak.	241 800	200408
Espoo	200404	KIINTEISTÖ OY FMO	uusi	Toimistorak.	50 420	200407

Lähde: Väestörekisterikeskus, Väestötietojärjestelmä

Tiedustelut: Rolf Ahlfors (09) 22 9161

# Postitus

## 2 lk kirje

Port Payé  
Finlande  
126676

Suomen  
Posti Oyj

SVT  
Suomen virallinen tilasto  
Finlands officiella statistik  
Official Statistics of Finland

Rakentaminen 2005:21  
Byggandet  
Construction

### **Myynti**

Tilastokeskus, myyntipalvelu  
PL 4C  
00022 TILASTOKESKUS  
Puh. (09) 1734 2011  
Fax (09) 1734 2500  
myynti@tilastokeskus.fi  
www.tilastokeskus.fi

### **Käyntiosoite**

Työpajankatu 13  
00580 Helsinki

ISSN 0784-8390/Rakentaminen  
ISSN 1238-7142/Talonrakentaminen ja Suhdanteet

Tuotenumero 9579

AE