

T <

TILASTOKESKUS

TUTKIMUKSIA

No 27

STATISTIKCENTRALEN

UNDERSÖKNINGAR

**TULONJAON KEHITYSPIIRTEITÄ II
VUODET 1960—1972**

JOULUKUU 1973
DECEMBER

TULONJAON KEHITYSPIIRTEITÄ II
VUODET 1960 – 1972

ISBN 951-46-0776-7

ALKUSANAT

Tilastokeskus asetti 7. 9. 1973 projektiryhmän tehostamaan tulonjakotilaston suunnittelua ja kehittämistä. Ryhmään kuuluvat Aimo Louko, Kalevi Koljonen (Taloudellinen suunnittelu-keskus), Matti Järvenpää, Päivi Kiviniemi, Pirkko Penttilä ja Ilmo Väisänen. Työryhmä on ensimmäisenä työvaiheenaan selvittänyt tulonjakoa kuvaavien tilastojen nykytilaa sekä kerännyt tilastoista saatavissa olevia tietoja tulonjaosta ja sen kehityksestä viime vuosina. Vaikka tiedot eivät muodostakaan systemaattista ja täydellistä kuvaa tulonjaosta, tilastokeskus on aiheen ajankohtaisuuden takia katsonut tarpeelliseksi saattaa ryhmän laatiman raportin täten julkisuuteen.

Helsingissä, Tilastokeskuksessa joukukuussa 1973

AARO KENTTÄ

Aarre Sahavirta

SISÄLLYS

	Sivu
1. JOHDANTO	6
2. TULONJAOSTA JA SEN KUVAAMISESTA	6
2.1. Tulojen muodostus ja jakautuminen	6
2.2. Tulonjakoon liittyvistä käsitteistä	8
2.3. Kotitaloussektorin sisäisen tulonjaon tarkastelutavoista	10
2.4. Tulonjakoa kuvaavista tilastoista	10
3. TULOJEN KEHITYS KANSANTALouden TILINPIDON MUKAAN	11
3.1. Funktionaalinen tulonjako	11
3.2. Institutionaalinen tulonjako	13
4. TULONJAKO KOTITALOUSTIEDUSTELUJEN MUKAAN	14
4.1. Kotitalouksien kulutusmenot sosioekonomisen aseman mukaan	15
4.2. Kotitalouksien kulutusmenot alueittain	18
5. TULONJAKO TULO- JA OMAISUUSTILASTON MUKAAN	19
5.1. Tulonsaajien lukumäärän kehitys	20
5.2. Tulojen kehitys	22
5.3. Palkansaajien työssäoloaika	23
5.3.1. Työssäoloaika elinkeinoittain	23
5.3.2. Työssäoloaika ikäryhmittäin ja sukupuolen mukaan	25
5.4. Perheenjäsenten tulonhankinta	26
5.5. Verotuksen kehitys	28
LIITETAULUT	31

LIITETAULUT

- 1a. Bruttokansantulon jakautuminen vuosina 1960-1972, 1 000 000 mk
- 1b. Bruttokansantulon jakautuminen vuosina 1960-1972, %
2. Eri sektorien tulot ja tulojen käyttö vuosina 1960-1972
3. Kotitalouksien ja yksityisten voittoa tavoittelemattomien laitosten tulot vuosina 1960-1972
4. Tulonsaajien jakautuminen iän, elinkeinon ja ammattiaseman mukaan vuosina 1960 ja 1969
5. Tulonsaajien jakautuminen iän, elinkeinon ja ammattiaseman mukaan vuosina 1960 ja 1969
6. Tulonsaajien keskimääräiset vuositulot iän, elinkeinon ja ammattiaseman mukaan vuosina 1960 ja 1969
7. Palkansaajien jakautuminen elinkeinon ja ammattiaseman sekä tulonsaaitsemisajan mukaan vuonna 1970
8. Palkansaajien vuosikeskitulot elinkeinon, ammattiaseman ja tulonsaaitsemisajan mukaan vuonna 1970
9. Palkansaajien jakautuminen tulonsaaitsemisajan, sukupuolen ja iän mukaan vuonna 1970
10. Palkansaajien keskimääräiset vuositulot tulonsaaitsemisajan, sukupuolen ja iän mukaan vuonna 1970
11. Kotitalouksien veronalaiset tulot, verotettava omaisuus sekä välittömät verot vuosina 1960-1970

1. JOHDANTO

Tulonjakautumiseen ja siihen vaikuttaviin tekijöihin on viime aikoina kiinnitetty lisääntyvää huomiota eri tahoilla. Käytävissä olevan tilastoaineiston puutteiden ja käsite-erojen takia joudutaan tulonjakautumista tarkasteltaessa vaikeiden tulkintaongelmien eteen. Kokonaisvaltaisen ja yhtenäisille käsitteille ja määritelmille perustuvan tulonjakotilaston aikaansaamiseksi on tilastokeskus asettanut työryhmän tehostamaan tulonjakotilaston suunnittelua. Ensimmäisessä vaiheessa työryhmä on kartoittanut olemassaolevaa aineistoa ja tässä yhteydessä on syntynyt myös tämä selvitys.

Selvityksen lähtökohdana on tilastokeskuksessa joitakin vuosia sitten toimineen tulonjakotilastoryhmän tuottamat "Suunnitelma kotitalouksien tulo-, kulutus- ja varallisuustilastojärjestelmäksi" ¹⁾ sekä "Tulonjaon kehityspiirteitä vuosina 1955-1968" ²⁾. Tilastolähteinä on käytetty lähinnä kolmea aineistoa, kansantulotilastoa, kotitaloustiedustelua sekä tulo- ja omaisuustilastoa. Kansantulotilaston tietojen avulla kuvataan aluksi koko kansantalouden tuotantotoiminnan tulosten jakautumista toisaalta tuotannontekijöille, toisaalta talouselämän sektoreihin. Kotitaloustiedustelu ja tulo- ja omaisuustilasto kuvaavat pääasiassa kotitaloussektorin sisäistä tulonjakoa, jolla tässä selvityksessä on keskeinen asema.

Selvityksen alussa käsitellään lyhyesti tulonjakautumisprosessin eri vaiheita sekä tulonjakotutkimuksissa yleisesti käytettyjä käsitteitä ja määritelmiä. Tämä on tarpeellista siksi, että juuri erot käytetyissä käsitteissä aiheuttavat usein erilaisia tulkintoja tulonjaon kehitystä tarkasteltaessa.

2. TULONJAOSTA JA SEN KUVAAMISESTA

2.1. Tulojen muodostuminen ja jakautuminen

Tulot muodostuvat tuotantoprosessissa eri tuotannontekijöiden yhteisvaikutuksesta. Seuraavalla sivulla oleva kaavakuviokuva esittää tulojen muodostumisen ja jakautumisen eri vaiheita.

Yleisimmin esitetyt vaiheet ovat funktionaalinen ja institutionaalinen tulonjako. Funktionaalissa tulonjaossa tarkastellaan työlle ja pääomalle tuotantoon osallistumisesta maksettuja korvauksia. Korvauksena työstä ovat palkkatulot ja pääomasta voitot, korot ja vuokrat. Yksityisten elinkeinonharjoittajain tulot puolestaan sisältävät sekä työ- että pääomatuloja.

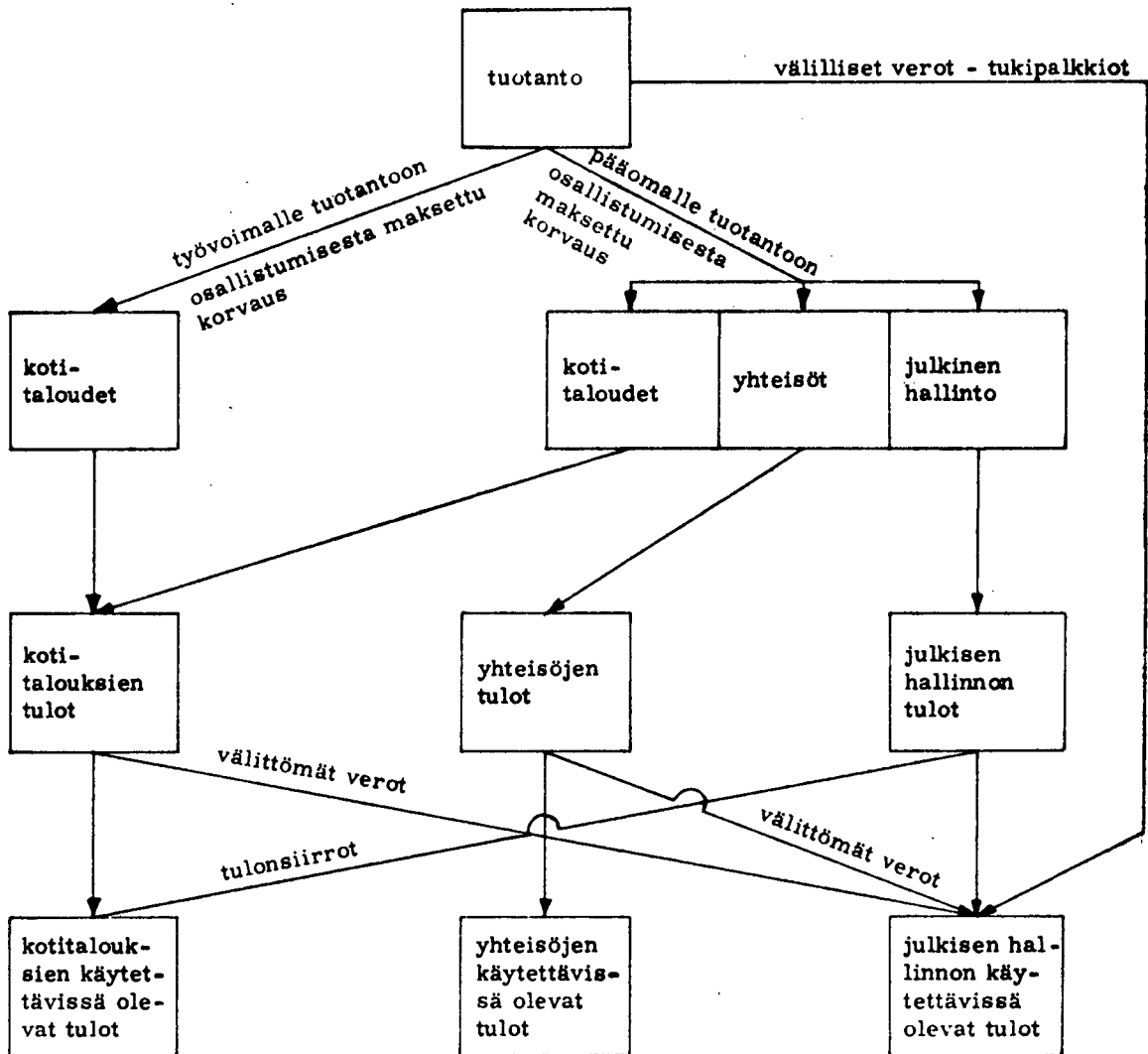
Institutionaalisisessa tulonjaossa on kysymys tulojen jakautumisesta institutionaalisten sektorien eli yhteisöjen, julkisen hallinnon, kotitalouksien ja yksityisten voittoja tavoittelemattomien laitosten sekä ulkomaiden kesken. Tällöin voidaan tarkastella sekä tuotantotoiminnassa syn-

1) Tilastokeskus, Tulonjakotilastoryhmä, 19.4.1971

2) Tilastollinen Päätoimisto, Tutkimuksia No 12, Maaliskuu 1970

tyviä tuloja, tulonsiirtojen avulla aikaansaatuja tulojen uudelleen jakoa että käytettävissä olevia tuloja. Tulonjakotarkasteluissa ovat kotitaloudet usein keskeisessä asemassa, ja tulonjaosta puhuttaessa tarkoitetaan toisinaan pelkästään tämän sektorin sisäistä tulonjakoa.

Kuvio 1. Tulojen muodostumisen ja jakautumisen vaiheet



2.2. Tulonjakoon liittyvistä käsitteistä

Seuraavassa esitetään tulonjakotilaston kannalta tärkeimmät määritelmät. Ne perustuvat Yhdistyneitten kansakuntien kansantalouden tilinpidosta antamaan suositukseen ns. SNA:han¹⁾.

Funktionaalinen tulonjako

Kansantalouden tilinpitojärjestelmässä jaetaan kansantulo seuraaviin tulolajeihin: palkat, työnantajain sosiaalikulut, yksityisten elinkeinonharjoittajain tulot, yhteisöjen voitot (ml. välittömät verot), julkisten liikelaitosten ylijäämät sekä korko- ja vuokratulot (sekä brutto-tarkastelussa lisäksi poistot).

Palkat käsittävät palkansaajille joko rahana tai luontoissuorituksena maksetut korvaukset osallistumisesta tuotantotoimintaan.

Työnantajain sosiaalikulut sisältävät työnantajain suorittamat palkansaajien hyväksi tulevat sosiaaliturva- ja sosiaalivakuutusmaksut sekä työnantajien maksamat eläkkeet.

Yksityisten elinkeinonharjoittajain tuloihin kuuluvat yksityisten henkilöiden liikeyritysten omistajina, yhtiökumppaneina tai muina itsenäisinä ammatinharjoittajina saamat tulot.

Yhteisöjen voitot ja julkisten liikelaitosten ylijäämät käsittävät yhteisöyritysten ja julkisten liikelaitosten välittömät verot sekä voitonjakoon ja säästämiseen käytettävissä olevat tulot.

Korko- ja vuokratulot sisältävät maan, rakennusten ja finanssivaateiden omistuksesta saadut todelliset ja laskennalliset tulot.

Institutionaalinen tulonjako

Institutionaaliset sektorit ovat kansantalouden tilinpidon mukaan seuraavat:

1. Yhteisöt, joihin kuuluvat kaikki sekä yksityiset että julkiset liikeyritykset, organisaatiot ja laitokset, jotka tuottavat myytäväksi tavaroita ja palveluksia tuotantokustannukset peittävään hintaan.
2. Julkinen hallinto, johon kuuluvat ne valtion, kuntien ja kuntayhtymien laitokset, jotka huolehtivat yleisestä hallinnosta, maanpuolustuksesta sekä järjestys-, koulutus- ja terveydenhoitopalveluksista sekä sosiaaliturvasta.

1) A System of National Accounts and Supporting Tables, Studies in Methods, Series F, No 2, United Nations 1953

3. Kotitaloudet ja yksityiset voittoa tavoittelemattomat laitokset, joihin kuuluvat yksityiset henkilöt ja ne yksityiset järjestöt ja laitokset, joita ei lueta yhteisöihin.
4. Ulkomaat

Kotitaloussektorin sisäinen tulojako

Kotitaloussektorin sisäistä tulo muodostusta voidaan karkeasti kuvata seuraavasti:

palkat	
+ yksityisten elinkeinonharjoittajain tulot	
+ omaisuustulot	
<hr/>	
= tuotantotoimintaan osallistumisesta saadut tulot (tuotannontekijätulot)	
+ saadut tulonsiirrot	
- annetut tulonsiirrot	
<hr/>	
= käytettävissä olevat tulot	

Palkat ja yksityisten elinkeinonharjoittajain tulot on määritelty jo edellä. Muiden tulolajien sisältö on seuraava:

- kotitalouksien tulot omaisuudesta: kotitalouksien saamat korot (nettona), osingot ja maan ja rakennusten vuokrat
- saadut tulonsiirrot: sosiaaliturvaetuudet, sosiaaliset avustukset, työntekijäin saamat rahastoimattomat sosiaaliset edut ja muut saadut tulonsiirrot
- annetut tulonsiirrot: välittömät verot, pakolliset maksut ja sakot, sosiaaliturvamaksut, tulonsiirrot yksityisille voittoa tavoittelemattomille laitoksille ja muut annetut tulonsiirrot

Työnantajain sosiaalikulut määritellään kansantalouden tilinpidossa työvoimakustannusnäkökulmasta, jolloin niihin luetaan kuuluvaksi kaikki työnantajain sosiaaliturvajärjestelmään suorittamat maksut. Vaikka institutionaalisessa tarkastelussa työnantajain sosiaalikulut luetaan kotitalouksien tuloiksi, ei tällä kuitenkaan ole vaikutusta sektorin käytettävissä oleviin tuloihin, koska työnantajain sosiaalikulut katsotaan tässä kotitalouksien antamiksi tulonsiirroiksi. Sen sijaan tulojakotilastossa työnantajain sosiaaliturvajärjestelmään suorittamia maksuja ei pidetä kotitalouksien saamina tulonsiirtoina, vaan niinä otetaan huomioon vain kotitalouksien sosiaaliturvajärjestelmästä saamat maksut, kuten kansaneläkkeet, lapsilisät jne.

2.3. Kotitaloussektorin sisäisen tulonjaon tarkastelutavoista

Kotitaloussektorin sisäistä tulonjakoa tutkittaessa ollaan kiinnostuneita tulojen suuruuden mukaisesta jakautumisesta. Koska selvityksen tavoitteena on aineellisen hyvinvoinnin jakautumisen selvittäminen, tärkein tulokäsite tarkastelussa on käytettävissä olevat tulot. Tulonjakautumisen selvittäminen myös muissa tulonmuodostuksen vaiheissa on kuitenkin tärkeää siksi, että näin voidaan saada esille erilaisia tulonjakoon vaikuttavia tekijöitä.

Tuotannontekijätulojen suuruus eri tulonsaajaryhmissä riippuu toisaalta tuotannosta saatujen tulojen suuruudesta eri elinkeinoissa ja toisaalta tulonsaajan henkilökohtaisista ominaisuuksista, iästä, sukupuolesta, koulutuksesta jne. Tässä tulonjakovaiheessa tärkein tarkastelukulma onkin tulonsaajakohtaisten tulojen jakautuminen mainittujen ominaisuuksien mukaan.

Kun tarkastellaan käytettävissä olevia tuloja, pyrkimyksenä on selvittää eri väestöryhmien toimeentulomahdollisuuksia ja niissä olevia eroja. Tällöin luonnollisena havaintoyksikkönä on koko kotitalous, jonka puitteissa myös tulot käytetään. Kotitalouksien käytettävissä olevat tulot voidaan ilmaista joko laskettuna kotitaloutta tai henkeä kohti. Viimeksimainitulla tavalla eliminoidaan eri ryhmiin kuuluvien kotitalouksien suuruudessa olevat erot. Kolmantena tapana on laskea käytettävissä olevat tulot ns. kulutusyksikköä kohti, jolloin pyritään ottamaan huomioon kotitalouksien jäsenten erilaiset tarpeet. Kun kulutusyksiköt on useimmiten arvioitu elintarvikkeiden kulutuksen perusteella, tällä tarkastelutavalla on kuitenkin vain suppeahkoja käyttömahdollisuuksia.

2.4. Tulonjakoa kuvaavista tilastoista

Tuloja ja niiden jakautumista koskevia tietoja sisältyy moniin tilastoihin. Seuraavassa niistä on valittu tarkemman analysoinnin kohteeksi kansantalouden tilinpito, kotitaloustiedustelut ja tulo- ja omaisuustilasto. Valinta on rajoittunut näihin tilastoihin, koska niiden voidaan katsoa olevan tärkeimmät nykyisistä tilastoista kuvattaessa tulonjakoa ja sen kehitystä. Tulonjaon kuvauksen kannalta tärkeät palkkatilastot ovat ilmiöalueeltaan edellisiä suppeampia, minkä vuoksi ne on jätetty tämän tarkastelun ulkopuolelle.

Tässä selvityksessä käsiteltävät tilastot poikkeavat käsitteittensä puolesta sekä toisistaan että osittain myös edellä esitetyistä määritelmistä, mistä johtuen tilastoja käsitellään erillisinä. Tarkastelutapaan on vaikuttanut myös se, että tilastot valaisevat tulonjakoa eri näkökulmista.

Kansantalouden tilinpito antaa yleiskuvan koko tulonmuodostus- ja uudelleenjakoprosessista. Sen avulla saadaan tietoja sekä funktionaalisesta että institutionaalisesta tulonjaosta. Sektoreiden sisäisestä tulonjaosta kansantalouden tilinpito sen sijaan antaa vain joitakin yleisiä tietoja, jotka koskevat pääasiassa sektorin sisäisestä tulonmuodostusta ja uudelleenjakoprosessia.

Sekä kotitaloustiedustelut että tulo- ja omaisuustilasto kuvaavat puolestaan kotitaloussektorin sisäistä tulonjakoa, joskin tulo- ja omaisuustilastoon sisältyy myös yhteisöjä sekä julkista sektoria koskevia tietoja. Kotitaloustiedustelu on kokonaisvaltainen tilasto, jonka avulla voidaan tarkastella lähes kaikkia kotitalouksien tulonjakoon liittyviä tekijöitä. Siten kotitaloustiedusteluihin sisältyvät sekä kotitalouksien tulojen muodostumista että niiden väestöryhmittäistä jakautumista koskevat tiedot. Kotitaloustiedustelujen tärkein merkitys on siinä, että samassa tutkimuksessa saadaan selvitettyä kaikki kotitalouksien tulonjakoon liittyvät tekijät. Tarkasteluyksikkönä voidaan käyttää sekä yksityistä henkilöä, tulonsaajaa että kotitaloutta. Kotitaloustiedustelujen perustuminen otokseen rajoittaa kuitenkin aineiston luokitelumahdollisuuksia.

Tulo- ja omaisuustilastosta saadaan varsin yksityiskohtaisia tietoja osasta kotitalouksien tulonjakoa. Samanlaiseen kokonaisvaltaiseen tarkastelutapaan kuin kotitaloustiedusteluissa ei tämän tilaston avulla kuitenkaan päästä. Koska tulo- ja omaisuustilaston tiedot kerätään verotuksessa ilmoitetuista tiedoista, koskevat ne vain veronalaisia tuloja tai tulojen ja verojen erotusta. Nämä käsitteet eivät täsmällisesti vastaa mitään edellä esitetystä tulokäsitteistä, mutta veronalaisten tulojen käsite on kuitenkin melko lähellä tuotantotoiminnasta saatujen tulojen käsitettä. Suurimmat erot johtunevat siitä, että kaikki tuotantotoiminnasta saadut tulot eivät ole veronalaisia (esim. osa omaisuustuloista) sekä siitä, että veronalaisten tulojen määrittelyperusteet poikkeavat jossakin määrin tulonjakotilaston perusteista. Esimerkkinä tästä voidaan mainita metsätulojen arviointi, joka perustuu täysin laskennalliseen menettelyyn.

Tulo- ja omaisuustilaston tietojen hankintatapa rajoittaa tarkastelua. Verotus suoritetaan jokaisen tulonsaajan omien tulojen perusteella, jolloin tulo- ja omaisuustilaston tulotiedot kuvaavat kunkin tulonsaajan omia tuloja. Pääasiallisesti luokittelukriteerit voivat olla vain tulonsaajien ominaisuuksiin liittyviä. Tosin tulo- ja omaisuustilastosta saadaan yhteisverotuksen kautta tietoja myös aviopuolisoiden tulonhankinnasta, mutta tämä ei kuitenkaan ole riittävä kotitalouskohtaiseen tarkasteluun. Kaikkiaan tulo- ja omaisuustilasto tarkentaa kotitaloustiedustelujen antamaa kuvaa tulonjaosta.

3. TULOJEN KEHITYS KANSANTALouden TILINPIDON MUKAAN

3.1. Funktionaalinen tulonjako

Maamme bruttokansantulo (kansantulo + poistot) kasvoivat vuodesta 1960 vuoteen 1972 14 064,7 milj. markasta 48 475,2 milj. markkaan. Sen jakautuminen tulolajeittain on esitetty liitetauluissa 1a ja 1b. Vuonna 1960 palkkojen osuus bruttokansantulosta oli 45 %, työnantajain sosiaalikulujen 5 %, yksityisten elinkeinonharjoittajain tulojen 18 % ja pääomatulojen 32 %. Vastaavat osuudet olivat vuonna 1972 palkat 50 %, työnantajain sosiaalikulut 10 %, yksityisten elinkeinonharjoittajain tulot 12 % ja pääomatulot 29 %. Palkkojen ja työnantajain sosiaalikulujen osuudet ovat tutkittavana aikavälinä kohonneet ja yksityisten elinkeinonharjoittajain tulojen sekä pääomatulojen laskeneet.

Tulolajien osuudet bruttokansantulosta ovat vaihdelleet vuosittain. Palkkojen osuus kasvoi suhteellisen tasaisesti 1960-luvun alusta aina vuoteen 1967 saakka, jolloin niiden osuus oli 50 %. Sen jälkeen osuus laski parina seuraavana vuonna ja nousi vasta vuonna 1970 vuoden 1967 tasolle. Pääomatulojen osuus puolestaan on vaihdellut vuosittain täysin päinvastaisesti palkkatulojen osuuteen verrattuna. Eräänä syynä palkkatulojen ja pääomatulojen kehityksen erilaisuuteen on se, että noususuhdanteessa pääomatulot pyrkivät kasvamaan työtuloja nopeammin, kun laskusuhdanteessa tilanne on päinvastainen. Kehitys käy ilmi asetelmasta 1, jossa on esitetty eräiden tulolajien muutokset edellisestä vuodesta tarkasteluajanjaksona.

Asetelma 1. Tulolajien vuosittaiset muutokset, %

	1961	1962	1963	1964	1965	1966	1967	1968	1969	1970	1971	1972	Indeksi 1972 1960 = 100
Palkat	11.6	9.2	10.8	16.3	11.4	9.7	8.6	11.2	11.3	12.8	12.7	15.8	380
Yksit. elink. harj. tulot	12.9	-1.3	9.0	11.4	6.0	-2.4	2.0	12.9	11.4	9.1	8.2	7.8	229
Pääomatulot	10.3	5.1	8.3	-10.7	7.1	6.3	6.3	14.5	23.1	12.1	-1.8	18.8	310
Brutto- kansantulo	11.8	6.4	10.4	14.0	9.4	6.9	7.6	12.5	15.1	12.4	8.4	16.1	345

Asetelman mukaan palkkatulojen kasvu on selvästi ollut tasaisinta. Suurimmat vaihtelut 1960-luvun alkupuolella näyttävät tapahtuneen yksityisten elinkeinonharjoittajain tulojen kasvussa, kun taas vuosikymmenen loppupuolella ja 1970-luvun alussa pääomatulojen kasvu on vaihdellut voimakkaasti. Viimeksimainittujen tulojen voimakkaalle kasvulle vuosina 1968 ja 1969 lienee suurimman syyäksen antanut vuoden 1967 devalvaatio.

Palkkojen ja yksityisten elinkeinonharjoittajain tulojen kehityksessä näkyy selvästi 1960-luvulla maassamme tapahtunut elinkeinorakenteen muutos. Näistä tuloista oli yksityisten elinkeinonharjoittajain tulojen osuus vielä vuonna 1960 n. 25 % mutta vuonna 1972 enää n. 17 %. Tämä ei sinänsä merkitse sitä, että yksityisten elinkeinonharjoittajain tulot työpanosyksikköä kohti olisivat kehittyneet hitaammin kuin palkkatulot, koska työpanoksen määrässä on tapahtunut huomattavia muutoksia. Kansantalouden tilinpidon mukaan yksityisten elinkeinonharjoittajain tekemien työvuosien määrä laski vuodesta 1960 vuoteen 1972 n. 28 %, kun taas toimihenkilöiden ja työntekijöiden tekemien työvuosien määrä kasvoi vastaavana aikana n. 26 %. Syynä kehitykseen on ollut erityisesti maa- ja metsätaloudessa tapahtunut työvoimatarpeen pieneneminen.

3.2. Institutionaalinen tulonjako

Kansantalouden käytettävissä olevat tulot jakautuivat sektoreittain vuosina 1960-1972 seuraavasti

Asetelma 2. Sektorin käytettävissä olevat tulot prosentteina koko kansantalouden käytettävissä olevista tuloista

	1960	1962	1964	1966	1967	1968	1969	1970	1971	1972
Kotitaloudet ja yksityiset voittoa tavoittelemattomat laitokset	71.2	73.4	73.5	72.2	71.4	70.2	69.0	67.6	68.8	67.2
Yhteisöt	3.9	2.3	2.3	1.8	1.8	2.7	4.8	5.1	3.0	4.2
Julkinen hallinto	24.9	24.3	24.2	26.0	26.8	27.1	26.2	27.3	28.2	28.6

Asetelman mukaan ovat kyseisenä ajanjaksona eniten kasvaneet julkisen hallinnon käytettävissä olevat tulot, jotka vuonna 1960 muodostivat 25 % koko kansantalouden käytettävissä olevista tuloista, vastaavan osuuden ollessa v. 1972 29 %. Kotitaloussektorin tulojen osuus puolestaan on laskenut 71 %:sta 67 %:iin, kun taas yhteisöjen osuus on vaihdellut vuosittain. Pienimmillään yhteisöt osuus oli vuosina 1966 ja 1967 eli 2 % ja suurimmillaan vuonna 1970 eli 5 %. Yhteisöjen osuuden vaihtelu heijastaa selvästi pääomatulojen osuuden vaihtelua tarkasteluajanjaksona.

Samat johtopäätökset voidaan tehdä myös eri sektoreiden käytettävissä olevien tulojen kehityksestä.

Asetelma 3. Sektorien käytettävissä olevien tulojen kasvu vuosina 1960-1972; 1960 = 100

	1960	1962	1964	1966	1967	1968	1969	1970	1971	1972
Kotitaloudet ja yksityiset voittoa tavoittelemattomat laitokset	100	123	154	179	192	213	237	258	290	328
Yhteisöt	100	72	89	84	92	154	306	361	231	389
Julkinen hallinto	100	116	145	184	205	236	258	299	340	400

Liitetaulussa 2 esitetään yksityiskohtaisemmin, mistä eri tulolajeista edellä esitetyt sektorien tulot koostuivat ja miten käytettävissä olevat tulot eri sektoreissa jakautuivat kulutukseen ja säästämiseen.

Kotitalouksien tuloista pääosan muodostivat palkkatulot, joihin tässä tarkastelussa on luettu myös työnantajain sosiaalikulut. Palkkatulojen osuuden kasvu ja yksityisten elinkeinonharjoit-

tajain tulojen osuuden lasku heijastavat jo edellä esitettyä elinkeinorakenteen muutosta. Palkkatulojen osuus oli vuonna 1960 sektorin käytettävissä olevista tuloista 70 % ja vuonna 1972 86 %. Yksityisten elinkeinonharjoittajain tulojen osuus puolestaan oli vuonna 1960 25 % ja vuonna 1972 17 %. Kotitaloussektorin saamien omaisuustulojen osuus koko sektorin käytettävissä olevista tuloista on pysytellyt suhteellisen vakaana koko tarkastelukauden ajan.

Kotitaloussektorin tuotannosta saamat tulot ovat kasvaneet jonkin verran nopeammin kuin sektorin käytettävissä olevat tulot, joskin ero on varsin pieni. Ero johtuu siitä, että kotitalouksien maksamat tulonsiirrot ovat kasvaneet hieman nopeammin kuin niiden saamat tulonsiirrot. Työtulojen ja omaisuustulojen kasvuun verrattuna sekä saadut että maksetut siirrot ovat kuitenkin kasvaneet erittäin nopeasti. Tämä on lisännyt julkisen vallan mahdollisuuksia vaikuttaa kotitaloussektorin sisäiseen tulonjakoon. Kotitaloussektorin tuloja ja niiden kehitystä on tarkemmin kuvattu liitetäulussa 3.

Yhteisöt saavat tulonsa yritystoiminnasta ja omaisuudesta, minkä lisäksi ne sekä maksavat että saavat tulonsiirtoja. Yhteisöjen käytettävissä olevat tulot ovat kasvaneet hieman nopeammin kuin kotitaloussektorin käytettävissä olevat tulot. Pääasiallisena syynä tähän on ollut tulonsiirtojen merkityksen pieneneminen verorasituksen siirryttyä yhä enemmän kotitaloussektoriin. Yhteisöjen tulot olivat vielä vuonna 1967 pienemmät kuin vuosikymmenen alussa, mutta sen jälkeen ne ovat viidessä vuodessa moninkertaistuneet.

Julkisen sektorin käytettävissä olevat tulot ovat pääasiassa muilta sektoreilta saatuja tulonsiirtoja. Tuotantotoiminnasta saadut tulot ovat olleet koko tarkasteluajanjaksona vain noin 8-12 % sektorin käytettävissä olevista tuloista. Lisäksi tulonsiirtojen osuus on kasvanut kyseisenä aikana. Sektorin käytettävissä olevien tulojen kasvu on ollut nopeampaa kuin muiden sektorien.

4. TULONJAKO KOTITALOUSTIEDUSTELUJEN MUKAAN

Maassamme on vuosina 1966 ja 1971 suoritettu tutkimus kotitalouksien tuloista ja tulojen käytöstä. Niiden perusteella voidaan melko luotettavasti selvittää eri väestöryhmien välistä tulonjakoa ja siinä tapahtuneita muutoksia. Kotitaloustiedustelut ovat otantatutkimuksia, joissa tiedot on kerätty osittain kotitalouksien tilinpidon ja osittain haastattelujen avulla. Vuonna 1966 osallistui tilinpitoon noin 3 600 ja haastatteluvaiheeseen noin 4 600 ruokakuntaa. Vastaavat luvut vuoden 1971 kotitaloustiedustelussa olivat 3 600 ja 9 000.

Tätä raporttia kirjoitettaessa on käytettävissä ollut vuoden 1971 kotitaloustiedustelusta ainoastaan ennakkotiedot kotitalouksien kulutusmenoista. Näiden tietojen perusteella ei voida suoranaisesti tehdä laskelmia kotitalouksien tulonjaosta vuonna 1971, vaan tässä suoritettut arviot tulojen muutoksista eri väestöryhmissä kotitaloustiedustelujen välisenä aikana perustuvat kotitalouksien kulutusmenojen kehitykseen. Kulutusmenot eivät aivan tarkasti kuvaa väestön käytettävissä olevien tulojen kehitystä, mutta kulutusmenojen ja käytettävissä olevien tulojen vastaavuus lienee riittävän suuri käytettävissä olevia tuloja ja niiden kehitystä koske-

vien johtopäätösten tekemiseen. Ratkaisu perustuu olettamukseen, että eri väestöryhmien säästämässä ei ole tapahtunut huomattavia muutoksia tai jos muutoksia on tapahtunut, ne ovat olleet samanlaisia kaikissa väestöryhmissä.

4.1. Kotitalouksien kulutusmenot sosioekonomisen aseman mukaan

Kotitalouksien kulutusmenot olivat kotitaloustiedustelujen mukaan 15 347 milj. mk vuonna 1966 ja 24 318 milj. mk vuonna 1971. Kotitalouksien kulutusmenot kasvoivat siis tutkimusten välisenä aikana noin 58 %. Kansantalouden tilinpidon mukaan kotitalouksien ja yksityisten voittoa tavoittelemattomien laitosten kulutusmenot olivat 15 861 milj. mk vuonna 1966 ja 24 941 milj. mk vuonna 1971, joten kasvu kansantalouden tilinpidon mukaan oli 57 %. Kansantalouden tilinpidon luvut ovat hieman kotitaloustiedustelujen lukuja korkeammat, koska edellisessä yksityiset voittoa tavoittelemattomat laitokset kuuluvat kotitaloussektoriin. Tämä käsite-ero vaikuttaa myös kulutusmenojen rakenteeseen, mikä on otettava huomioon tarkasteltaessa jäljempänä suoritettuja vertailuja kotitaloustiedustelujen ja kansantalouden tilinpidon tietojen välillä. Yksityisten kulutusmenojen hintaindeksin mukaan kuluttajahinnat kohosivat vuodesta 1966 vuoteen 1971 noin 28 %. Kaikkien kulutusmenojen volyymin kasvu oli täten 24 %.

Kotitaloustiedusteluissa ryhmitellään kotitaloudet päämiehen mukaan. Niistä saatavat tiedot ovat kuitenkin riittämättömiä yksityiskohtaisten päätelmien tekemiseen. Luotettavampia tietoja saadaan väestölaskennoista. Asetelmassa 4 esitetään väestölaskentoihin perustuva kotitalouksien jakautuma päämiehen sosioekonomisen aseman mukaan vuosina 1960 ja 1970.

Asetelma 4. Kotitalouksien jakautuminen päämiehen sosioekonomisen aseman mukaan vuosina 1960 ja 1970.

	1960	1970
	%	
Maatalousyrittäjät	20.9	12.4
Muut yrittäjät	6.9	4.8
Toimihenkilöt	19.3	22.6
Työntekijät	38.9	34.7
Ammatissa toimimattomat	14.0	25.5
Yhteensä	100.0	100.0

Huolimatta siitä, että väestölaskentojen tarkasteluajankohdat poikkeavat kotitaloustiedustelujen ajankohdista, osoittavat luvut, että myös kotitaloustiedustelujen välisenä aikana ovat muutokset todennäköisesti olleet erittäin suuria. Huomiota kiinnittää erityisesti ammatissa toimimattomien osuuden voimakas kasvu. Ammatissa toimimattomien lukumäärä on 1960-luvulla lähes kaksinkertaistunut. Muutos vastaa 1960-luvulla tapahtunutta eläkeläisten määrän kasvua. Ammatissa toimimattomien lukumäärän lisääntyminen on todennäköisesti vaikuttanut myös koko väestön tulojen ja kulutuksen kehitykseen.

Kotitalouksien kulutusmenot olivat vuonna 1966 kotitaloutta kohden 11 168 markkaa ja henkilöä kohden 3 334 mk. Vuonna 1971 olivat vastaavat luvut 16 262 ja 5 385 markkaa. Tämä esitetään asetelmissa 5 ja 6, joissa on tarkasteltu kotitalouksien kulutusmenoja kotitalouden päämiehen sosioekonomisen aseman mukaan.

Asetelma 5. Kotitalouksien kulutusmenot kotitaloutta kohti vuosina 1966 ja 1971

Sosioekonominen asema	1966			1971			
	Koti- talouksien jakautuma	mk	ind. %	Koti- talouksien jakautuma	mk	ind. %	Kasvu 1966 = 100
Kaikki kotitaloudet	100.0	11 168	100	100.0	16 262	100	146
Maanviljelijät yhteensä	19.0	10 487	93	12.1	16 059	99	153
Maanviljelijät, 2- 4.99 ha	4.6	8 001	72	2.0	11 700	72	146
Maanviljelijät, 5- 9.99 ha	7.4	10 042	90	4.5	14 908	92	148
Maanviljelijät, 10-19.99 ha	5.7	11 980	107	4.0	17 215	106	144
Maanviljelijät, 20- ha	1.3	15 445	138	1.6	21 440	132	139
Muut yrittäjät ¹⁾	5.0	14 837	133	5.1	22 780	140	154
Palkansaajat yhteensä	58.6	12 318	110	57.3	18 656	115	151
Johtajat ja ylemmät toimihenkilöt	9.6	20 112	180	6.9	29 609	182	147
Muut toimihenkilöt	12.8	12 332	110	15.7	18 711	115	152
Maa- ja metsätaloustyöntekijät	1.7	7 032	63	1.5	13 590	84	193
Teollisuus- ja rakennustyöntekijät	23.3	10 767	96	24.2	16 972	104	158
Palveluelinkeinojen työntekijät .	11.2	9 924	89	9.0	15 298	94	154
Ammatissa toimimattomat ²⁾	17.4	6 298	56	25.5	9 658	59	153
Työ- tai virkaeläke	7.3	12 712	78	..
Kansaneläke tai avustus	16.4	7 910	49	..
Muut ammatissa toimimattomat (mm. pääomatuloilla elävät)	1.8	12 124	75	..

1) Muut maatalousyrittäjät ryhmässä muut yrittäjät.

2) Pääasiallisen toimeentulolähteen mukaan.

Kulutusmenot olivat sekä vuonna 1966 että vuonna 1971 kotitaloutta kohti laskettuna korkeimmat ryhmässä johtajat ja ylemmät toimihenkilöt. Vuonna 1966 olivat tämän ryhmän kulutusmenot 20 112 markkaa ja vuonna 1971 vastaavasti 29 609 markkaa. Vuonna 1971 olivat kulutusmenot yli 20 000 markkaa lisäksi ryhmässä muut yrittäjät ja maanviljelijät, joiden peltoala on yli 20 hehtaaria. Viimeksi mainittujen ryhmien väliset erot ovat molempina ajankohdina olleet varsin pienet, vaikka ryhmien järjestys onkin vaihtunut kotitaloustiedustelujen välisenä aikana.

Kulutusmenot olivat pienimmät sekä vuonna 1966 että vuonna 1971 ammatissa toimimattomien ryhmässä. Tässä ryhmässä olivat kulutusmenot kotitaloutta kohti vain noin puolet kaikkien kotitalouksien keskimääräisistä kulutusmenoista. Samoijn olivat alle 5 peltohehtaaria omis-

tavien maanviljelijöiden sekä maa- ja metsätaloustyöntekijöiden kulutusmenot olleet huomattavasti keskimääräisiä kulutusmenoja alhaisemmat.

Lähes kaikkien väestöryhmien suhteellinen asema on keskimääräisiin kulutusmenoihin verrattuna kohonnut kotitaloustiedustelujen välisenä aikana tarkasteltaessa kulutusmenojen jakautumista kotitaloutta kohti. Tämä kehityssuunta johtuu kotitalouksien jakautumassa tapahtuneista muutoksista. Tulokseen on erityisesti vaikuttanut ammatissa toimimattomien määrän kasvu sekä maanviljelijöiden ryhmässä tapahtuneet muutokset.

Eri väestöryhmien keskinäisessä järjestyksessä on muutoksia tapahtunut vain sellaisten ryhmien välillä, joiden kulutusmenot ovat olleet vuonna 1966 suurinpiirtein saman tasoiset, jolloin pienet erot kulutusmenojen kasvunopeudessa jo saavat aikaan järjestyksen muutoksen. Eniten on muuttunut maa- ja metsätaloustyöntekijöiden suhteellinen asema. Tämän ryhmän kulutusmenot olivat vuonna 1966 vain 63 % keskimääräisistä kulutusmenoista, vuonna 1971 vastaava suhdeluku oli 84 %.

Asetelma 6. Kotitalouksien kulutusmenot henkeä kohti vuosina 1966 ja 1971

Sosioekonominen asema	1966			1971			Kasvu 1966 = 100
	Koti- talouksien keskikoko	mk	ind. %	Koti- talouksien keskikoko	mk	ind. %	
Kaikki kotitaloudet	3.35	3 334	100	3.02	5 385	100	162
Maanviljelijät yhteensä	4.57	2 295	69	4.20	3 811	71	166
Maanviljelijät, 2- 4.99 ha	3.91	2 046	61	3.45	3 391	63	166
Maanviljelijät, 5- 9.99 ha	4.50	2 232	67	4.18	3 567	66	160
Maanviljelijät, 10-19.99 ha	5.08	2 358	71	4.46	3 860	72	164
Maanviljelijät, 20- ha	5.17	2 987	90	4.60	4 661	87	156
Muut yrittäjät ¹⁾	3.78	3 925	118	3.62	6 289	117	160
Palkansaajat yhteensä	3.34	3 688	111	3.21	5 812	108	158
Johtajat ja ylemmät toimihenkilöt	3.52	5 714	171	3.44	8 607	160	151
Muut toimihenkilöt	3.10	3 978	119	2.89	6 474	120	163
Maa- ja metsätaloustyöntekijät .	3.67	1 916	57	3.65	3 723	69	194
Teollisuus- ja rakennustyöntekijät	3.52	3 059	92	3.36	5 051	94	165
Palveluelinkeinojen työntekijät .	3.02	3 286	99	3.11	4 919	91	150
Ammatissa toimimattomat ²⁾	1.91	3 297	99	1.93	5 004	93	152
Työ- tai virkaeläke	2.00	6 356	118	..
Kansaneläke tai avustus	1.93	4 098	76	..
Muut ammatissa toimimattomat (mm. pääomatuloilla elävät)	1.79	6 773	123	..

1) Muut maatalousyrittäjät ryhmässä muut yrittäjät.

2) Pääasiallisen toimeentulolähteen mukaan.

Tarkasteltaessa kotitalouksien kulutusmenoja henkeä kohti väestöryhmien suhteellisesta asemasta saadaan varsin erilainen kuva. Tämä johtuu eri ryhmiin kuuluvien kotitalouksien keskimääräisten henkilölukujen eroista. Huomattavin ero on se, että kaikkien maatalousyrittäjien kulutusmenot henkeä kohti ovat kumpanakin vuonna selvästi alle keskimääräisen tason, mutta kotitaloutta kohti keskimääräistä korkeammat jo yli 10 peltohehtaaria omistavien ryhmässä. Lisäksi henkeä kohti laskettuna pienenevät erot eri suuruisten tilojen viljelijöiden välillä huomattavasti, koska kotitalouden keskikoko suurenee peltopinta-alan kasvassa. Myös ammatissa toimimattomien asema on erilainen. Heidän kulutusmenonsa nousevat henkeä kohti tarkasteltuna lähes keskimääräisten kulutusmenojen tasolle.

Myös henkeä kohti laskettuna ovat kulutusmenot molempina ajankohtina korkeimmat kaikilla toimihenkilöillä ja yrittäjillä maanviljelijöitä lukuunottamatta. Myös ammatissa toimimattomien ryhmässä on alaryhmiä kuten pääomatuloilla elävät sekä työ- tai virkaeläkkeellä olevat, joilla kulutusmenot henkeä kohti ovat keskimääräistä korkeammat. Sen sijaan esimerkiksi kaikilla työntekijäryhmillä ne ovat keskimääräistä matalammat. Molempina ajankohtina ovat kulutusmenot henkeä kohti olleet pienimmät maanviljelijöillä sekä maa- ja metsätaloustyöntekijöillä.

Henkeä kohti laskettujen kulutusmenojen kasvu on useimmissa väestöryhmissä ollut lähes samansuuruinen. Keskimääräistä nopeammin ovat kasvaneet vain maa- ja metsätaloustyöntekijöiden kulutusmenot. Keskimääräistä hitaammin ovat kasvaneet johtajien ja ylempien toimihenkilöiden, palveluelinkeinojen työntekijöiden sekä ammatissa toimimattomien kulutusmenot. Ryhmässä muut toimihenkilöt, johon kuuluu valtaosa palveluelinkeinoissa työskentelevistä, kulutusmenojen kasvu vastaa keskimääräistä. Niissä väestöryhmissä, joissa henkeä kohti lasketut kulutusmenot ovat nousseet hitaammin, ei kotitalouksien keskimääräinen koko ole juuri muuttunut, minkä vuoksi näiden ryhmien kotitaloutta kohti laskettujen kulutusmenojen kasvu ei ole poikennut keskimääräisestä.

4.2. Kotitalouksien kulutusmenot alueittain

Asetelmassa 7 esitetään kotitalouksien kulutusmenojen jakautuminen suuralueittain vuosina 1966 ja 1971. Asetelmaa tarkasteltaessa on otettava huomioon, että vuonna 1966 aluejako muodostettiin tilastoalueiden, mutta vuonna 1971 läänijaon mukaan. Näin ollen tiedot eivät koske täysin samoja alueita. Erot alueiden määrittelyssä ovat kuitenkin niin pieniä, että niillä ei ole olennaista vaikutusta jakautumatarkasteluihin. Kyseisenä aikana on myös tapahtunut kuntamuodon muutoksia sekä kuntien yhdistämisiä, ja siksi kuntamuodon mukainen jako ei ole vertailuvuosina täysin sama.

Asetelma 7. Kulutusmenot suuralueittain vuosien 1966 ja 1971 kotitaloustiedustelujen mukaan

Alue	Kotitaloutta kohti		Henkeä kohti		Muutos - % 1966-1971	
	Indeksi				Kotital. kohti	Henkeä kohti
	1966	1971	1966	1971		
Koko maa	100	100	100	100	45.6	61.5
K:git ja k:lat	108	105	127	114	40.7	45.8
Maalaiskunnat ...	91	94	78	85	50.5	74.9
Etelä-Suomi	103	104	114	111	46.8	57.2
Helsinki	118	114	161	138	39.9	38.2
Muut k:git ja k:lat	107	105	121	114	42.5	51.8
Maalaiskunnat ...	89	97	85	94	58.6	78.5
Väli-Suomi	93	91	81	84	42.4	67.2
K:git ja k:lat	99	96	104	98	40.8	49.8
Maalaiskunnat ...	90	87	72	76	41.4	70.6
Pohjois-Suomi ..	101	100	85	86	44.4	62.4
K:git ja k:lat	104	104	110	105	46.7	53.1
Maalaiskunnat ...	100	98	73	77	43.3	68.2

Asetelman mukaan ovat kotitalouksien kulutusmenojen alueittaiset erot kotitaloutta kohti laskettuna pysyneet lähes ennallaan. Vähäinen erojen kasvu johtunee aluejaossa olevista eroista. Kulutusmenot henkeä kohti sensijaan jakautuvat vuonna 1971 jonkinverran tasaisemmin kuin vuonna 1966, mikä johtuu kotitalouksien koon muutosten eroista eri alueilla. Kotitalouksien koko on pienentynyt selvästi nopeimmin Väli- ja Pohjois-Suomessa.

Kotitaloutta kohti ovat erot kaupunkien ja kauppaloiden sekä maalaiskuntien välillä selvästi pienentyneet Etelä-Suomessa ja kasvaneet jonkinverran Pohjois-Suomessa, Väli-Suomessa suhde on säilynyt lähes muuttumattomana. Erot henkeä kohti ovat sen sijaan selvästi pienentyneet erityyppisten alueiden välillä. Merkille pantavaa on Helsingin suhteellisen aseman aleneminen. Helsingissä ovat kulutusmenot kasvaneet hitaimmin, mutta suurempi merkitys on ollut sillä, että kotitalouksien keskikoko on siellä pysynyt suunnilleen ennallaan kun se muualla maassa on laskenut huomattavasti.

5. TULONJAKO TULO- JA OMAISUUSTILASTON MUKAAN

Tässä luvussa tarkastellaan tulo- ja omaisuustilaston tietojen pohjalta eri tulonsaajaryhmien saamia tuloja ja maksamia tulonsiirtoja. Aluksi tarkastellaan tulonsaajien lukumäärän ja tulojen kehitystä vuosina 1960-1969, sitten vuosittaisen työssäoloajan pituuden vaikutusta tuloihin ja lopuksi verotusta.

Kuten luvussa 2 mainittiin, rajoittaa tulo- ja omaisuustilaston käyttöä tulonjaon kuvaamiseen se, että tietoja saadaan ainoastaan veronalaisista tuloista ja siis vain osasta kotitalouksien tuloja. Rajoittavana tekijänä on myös se, että tulo- ja omaisuustilastosta saatavat tiedot

ovat tulonsaajakohtaisia, ja että siitä ei saada tulonjaon kannalta tärkeitä kotitalouskohtaisia tietoja.

5.1. Tulonsaajien lukumäärän kehitys

Tulo- ja omaisuustilaston mukaan veronalaista tuloa saaneiden yksityisten henkilöiden luku oli vuonna 1960 noin 2 150 000 ja vuonna 1969 noin 2 670 000 henkeä. Täten tulonsaajien lukumäärä kasvoi kyseisenä aikana noin 24 %. Suurin osa lisäyksestä johtui ammatissa toimimattomien lukumäärän kasvusta, mikä on noin 240 %. Syynä ammatissa toimimattomien ryhmän kasvuun on sekä väestön ikärakenteen muutos että työeläkejärjestelmän kehittyminen, koska työeläkkeet ovat veronalaista tuloa ja sitä saavat henkilöt siis tulonsaajia.

Tulo- ja omaisuustilaston mukaan ammatissa toimivien henkilöiden määrä kasvoi vuodesta 1960 vuoteen 1969 noin 9 %. Vastaava kasvu 1960-luvulla oli väestölaskentojen mukaan vain noin 4 %. Syynä tähän ovat käsitteelliset erot. Tulo- ja omaisuustilastossa ammatissa toimivaksi merkitään jokainen, joka on vähänkin aikaa ollut työssä, kun taas väestölaskennoissa luetaan ammatissa toimivaksi henkilö, joka on ollut tuloa tuottavassa työssä vähintään puolet alan normaalityöajasta.

Asetelmassa 8 esitetään tulo- ja omaisuustilaston ja väestölaskennan mukainen ammatissa toimivan väestön jakautuma elinkeinon ja ammatin mukaan. Kaikkien tulonsaajien elinkeinoittainen jakautuma vuosina 1960 ja 1969 on esitetty liitetauluissa 4 ja 5.

Asetelma 8. Tulonsaajien ja ammatissa toimivan väestön jakautuminen elinkeinoittain vuosina 1960 sekä 1969 ja 1970

	Tulo- ja omaisuustilasto Tulonsaajat		Väestölaskenta Ammatissa toimiva väestö	
	1960	1969	1960	1970
	%			
Maa- ja metsätalous	25.7	15.6	35.6	20.5
Yrittäjät	11.7	9.0	28.1	16.7
Palkansaajat	14.0	6.6	7.5	3.8
Teollisuus ja rakennustoiminta	31.9	30.2	31.5	34.8
Yrittäjät	1.1	0.8	2.2	1.3
Palkansaajat	30.9	29.4	29.3	33.5
Kauppa, pankit jne.	14.3	14.8	11.7	18.9
Yrittäjät	2.1	1.6	1.9	1.7
Palkansaajat	12.2	13.2	9.8	17.2
Liikenne	7.4	7.0	6.4	6.8
Yrittäjät	1.1	0.8	1.2	0.7
Palkansaajat	6.4	6.2	5.2	6.1
Palvelukset	15.8	18.7	14.9	18.4
Yrittäjät	0.5	0.6	0.9	0.9
Palkansaajat	15.3	18.1	14.0	17.5
Ammatissa toimimattomat ..	4.8	13.7	0.0	0.0
Kaikki	100.0	100.0	100.0	100.0
Yrittäjät	16.5	12.7	34.3	21.3
Palkansaajat	78.7	73.6	65.7	78.7

Ammatissa toimivan väestön jakautumisessa on huomattavin ero tulo- ja omaisuustilaston ja väestölaskentojen tietojen välillä maa- ja metsätaloustalouden osuudessa, joka tulo- ja omaisuustilaston mukaan oli vuonna 1960 lähes 10 % pienempi kuin väestölaskennan mukaan. Syynä tähän on tilastojen välinen käsite-ero, mistä johtuen tulo- ja omaisuustilastosta puuttuu todennäköisesti huomattava määrä ns. avustavia perheenjäseniä, joita väestölaskentojen mukaan oli vuonna 1960 n. 22 % ja vuonna 1970 n. 18 % kaikista maa- ja metsätaloudessa toimivista. Jos käsite-ero otetaan huomioon, ovat tilastojen jakautumat verraten yhdenmukaiset.

Liitetaulun 4 mukaan palkansaajien osuus on nuorissa ikäluokissa keskimääräistä suurempi ja yrittäjien osuus keskimääräistä pienempi kun taas vanhinuorissa ikäluokissa tilanne on päinvastainen. Vanhimmissa ikäryhmissä yrittäjien määrää lisää maanviljelijöiden muista ryhmistä poikkeava ikärakenne. Tulo- ja omaisuustilaston mukaan oli vuonna 1969 lähes puolet kaikista maanviljelijöistä yli 55 vuotiaita.

Asetelma 9. Tulonsaajien ja ammatissa toimivan väestön jakautuminen ikäluokittain vuosina 1960 sekä 1969 ja 1970

Ikäryhmä	Tulo- ja omaisuustilasto Tulonsaajat		Väestölaskenta Ammatissa toimiva väestö	
	1960	1969	1960	1970
	%			
- 19	11.1	11.1	9.4	7.8
20 - 24	11.9	14.8	11.3	14.9
25 - 34	21.6	19.7	22.5	23.6
35 - 44	18.6	18.1	20.7	21.9
45 - 54	18.1	14.8	20.2	18.1
55 - 64	12.1	13.0	12.3	12.1
65 -	6.5	8.4	3.6	1.6
Yhteensä	100.0	100.0	100.0	100.0

Alle 20-vuotiaiden osuus on tulo- ja omaisuustilastossa muuttunut päinvastaiseen suuntaan kuin väestölaskennoissa. Tämä on osoitus siitä, että koululaiset ja opiskelijat, jotka tulo- ja omaisuustilastossa luetaan ammatissa toimivaan väestöön, ovat yhä suuremmassa määrin ryhtyneet käymään työssä lomiansa aikana. Tulo- ja omaisuustilastossa olisi nuorten osuuden pitänyt kasvaa ehkä esitettyäkin enemmän, mutta maatalouden tuloverouudistus muutti maatalouden tulonsaajakäsitettä siten, että nuorten tulonsaajien määrä väheni huomattavasti.

5.2. Tulojen kehitys

Tulonsaajien vuosikeskitulot olivat tulo- ja omaisuustilaston mukaan 3 950 mk vuonna 1960 ja 8 330 mk vuonna 1969. Keskimääräiset tulot kasvoivat siten kyseisenä aikana yli kaksinkertaisiksi. Lukuihin vaikuttaa olennaisesti se, että mukana ovat kaikki tulonsaajat, siis myös vain osan vuotta tulonsaajina olleet ja ammatissa toimimattomat. Tutkittavana aikavälinä on mm. myös maatilatalouden verotus uusittu, mikä osaltaan vaikuttaa saatuihin tuloksiin.

Asetelma 10. Tulonsaajien suhteelliset keskitulot elinkeinoittain vuosina 1960 ja 1969

	1960	1969
Maatalous	60	67
Teollisuus	119	114
Kauppa	102	101
Liikenne	132	134
Palvelukset	123	136
Ammatissa toimimattomat	56	40
Kaikki	100	100

Asetelma 11. Tulonsaajien suhteelliset keskitulot ikäryhmittäin

Ikäryhmä	1960	1969
- 19	35	28
20 - 24	69	67
25 - 34	113	124
35 - 44	127	137
45 - 54	123	129
55 - 64	107	107
60 -	74	60
Kaikki	100	100

Asetelman perusteella voidaan sanoa, että kovinkaan suuria muutoksia eri tulonsaajaryhmien suhteellisissa keskituloissa ei vuosina 1960-1969 ole tapahtunut.

5.3. Palkansaajien työssälöaika

5.3.1. Työssälöaika elinkeinoittain

Tulo- ja omaisuustilastosta lasketut keskimääräiset tulot eivät anna täysin oikeata kuvaa eri väestöryhmien tulotasosta. Syitä tähän on tarkasteltu jo edellä. Palkansaajien tuloja koskevaa tarkastelua on erityisesti vaikeuttanut se, että osa palkansaajista on ollut työssä vain osan vuotta, mutta tietoa työssälöajan pituudesta ei ole ollut saatavissa. Puute on nyt kyetty osittain poistamaan ja tietoja työssälöajan pituudesta ja sen vaikutuksesta tulonjakoon on saatavissa vuodesta 1969 lähtien.

Epäkohtana tilastossa on edelleenkin se, että osapäivätyöntekijöiden tuloista ei ole saatavissa tietoja. Lisäksi on seuraavassa otettava huomioon, että tulo- ja omaisuustilasto kuvaa tulonsaajien veronalaisia tuloja, joihin sisältyy palkkatulojen ohella myös muita tuloja.

Palkansaajien jakautuminen työssälöajan mukaan elinkeinoittain on esitetty liitetaulussa 7. Vuosittainen työssälöaika on tässä jaettu vuosineljänneksiin, jolloin esimerkiksi kokovuosi-työntekijöihin luetaan 10-12 kuukautta työssä olleet. Asetelmaan 12 on laskettu työssälöajan pituuden ja tulonsaajien lukumäärän avulla tulo- ja omaisuustilaston mukaiset tehtyjen työvuosien määrät ja verrattu niitä kansantalouden tilinpidon vastaaviin tietoihin.

Asetelma 12. Tehdyt työvuodet vuonna 1970 (1 000 työvuotta)

	Tulo- ja omaisuustilasto	Kansantalouden tilinpito	Ero %
Johtajat ja toimihenkilöt	651	596	9.4
Työntekijät	938	984	-4.7
Kaikki palkansaajat	1 589	1 579	+0.6

Tilastojen tiedot kaikkien palkansaajien tekemistä työvuosista ovat erittäin yhdenmukaiset. Sen sijaan johtajien ja toimihenkilöiden sekä työntekijöiden kohdalla on ero hieman suurempi. Palkansaajista noin kymmenesosa on ollut työssä vuoden 1970 aikana kolme kuukautta tai sitä vähemmän. Suunnilleen yhtä suuri on myös 4-6 kuukautta ja 7-9 kuukautta työssäolleiden osuus. Kokovuosityöntekijöitä on tämän mukaan ollut noin 71 % kaikista palkansaajista. Jakautuma työssäoloajan mukaan vaihtelee kuitenkin varsin huomattavasti sekä elinkeinon että ammattiaseman mukaan. Maa- ja metsätalous poikkeaa selvästi muista elinkeinoista. Sen palkansaajista vain noin 35 % on ollut työssä 10-12 kuukautta. Kolme kuukautta tai sitä vähemmän työssäolleiden osuus puolestaan on lähes 25 %.

Palkansaajien työssäoloaika vaihtelee huomattavasti myös ammattiaseman mukaan. Alle kymmenen kuukautta työssäolleiden palkansaajien osuus on työntekijöiden ryhmässä selvästi suurempi kuin toimihenkilöiden. Kaupassa vastaavat osuudet ovat lähes yhtä suuret, mikä osittain johtunee siitä, että kaupassa työntekijöiden ja toimihenkilöiden välinen ero on epäselvä.

Liitetaulussa 8 on esitetty palkansaajien keskimääräiset veronalaiset tulot vuonna 1970 työssäoloajan sekä ammattiaseman ja elinkeinon mukaan. Asetelma 13 kuvaa kaikkien palkansaajien ja kokovuosispalkansaajien keskitulojen vaihtelua vastaavalla ryhmittelyllä.

Asetelma 13. Kaikkien palkansaajien ja kokovuosispalkansaajien keskitulot vuonna 1970 (kaikki elinkeinot = 100)

	Kaikki palkansaajat	Kokovuosispalkansaajat
Maa- ja metsätalous	44	65
Toimihenkilöt	137	120
Työntekijät	36	52
Teollisuus	106	99
Johtajat ja toimihenkilöt	175	153
Työntekijät	89	84
Rakennustoiminta	105	107
Johtajat ja toimihenkilöt	171	157
Työntekijät	95	98
Kauppa	86	86
Johtajat ja toimihenkilöt	93	92
Työntekijät	67	68
Liikenne	108	92
Johtajat ja toimihenkilöt	124	114
Työntekijät	102	93
Palvelukset	122	117
Johtajat ja toimihenkilöt	158	145
Työntekijät	66	67
Kaikki	100	100
Johtajat ja toimihenkilöt	134	126
Työntekijät	79	81

Työssäoloajan huomioonottaminen vaikuttaa eniten niiden väestöryhmien tuloihin, joilla työssäoloajan pituuden vaihtelu poikkeaa kaikkien palkansaajien keskimääräisestä. Niinpä kaikissa elinkeinoissa johtajien ja toimihenkilöiden suhteellinen asema laskee ja erityisesti maa- ja metsätalouden työntekijöiden asema paranee.

5.3.2. Työssäoloaika ikäryhmittäin ja sukupuolen mukaan

Palkansaajien työssäoloajan pituus vaihtelee voimakkaasti ikäryhmittäin. Vain kolmannes alle 20-vuotiaista on ollut työssä koko vuoden ja yli puolet alle kuusi kuukautta. Vielä 20-24-vuotiaistakin vain runsas puolet on ollut työssä koko vuoden. Nuorten ikäryhmien keskimääräistä lyhyempi työssäoloaika johtuu opiskelusta ja asevelvollisuuden suorittamisesta. Kaikista palkansaajista on kuitenkin noin 71 % kokovuosityöntekijöitä, joten muissa ikäryhmissä on kokovuosityöntekijöiden osuus siis vastaavasti korkeampi. Korkein se on 35-44-vuotiaiden ikäryhmässä ja laskee siirryttäessä vanhempiin ikäryhmiin.

Sukupuolten välillä ei työssäoloajan pituudessa ole selviä eroja, tosin alle 25-vuotiaista naisista on suurempi osa kokovuosityöntekijöitä kuin samanikäisistä miehistä. Esimerkiksi 20-24-vuotiaista naisista kokovuosityöntekijöitä on noin 61 %, miehistä noin 53 %. Tässä ikäryhmässä eroon vaikuttaa miesten asevelvollisuuden suorittaminen. Yksityiskohtaiset tiedot on esitetty liitetaulussa 9.

Ikäryhmien väliset tuloerot tasoittuvat huomattavasti verrattaessa kokovuosityöntekijöiden keskitulojen eroja kaikkien palkansaajien vastaaviin eroihin. Kuitenkin erot ikäryhmittäisissä keskituloissa ovat edelleen suuret. Alle 20-vuotiaiden tulot ovat kokovuosityöntekijöilläkin vain runsas kolmannes kaikkien yli 35-vuotiaiden tuloista. Naisten tulot vaihtelevat ikäryhmittäin vähemmän kuin miesten tulot.

Asetelma 14. Kaikkien palkansaajien ja kokovuospalkansaajien keskitulot ikäryhmän ja sukupuolen mukaan vuonna 1970. (kaikki = 100)

Ikäryhmä	Molemmat sukupuolet		Miehet		Naiset	
	Kaikki	Kokov.	Kaikki	Kokov.	Kaikki	Kokov.
- 19	30	43	28	42	33	47
20 - 24	65	70	59	67	77	80
25 - 34	113	103	111	99	114	107
35 - 44	129	114	131	115	123	111
45 - 54	126	112	132	116	119	107
55 - 64	122	110	125	112	116	106
65 -	108	114	111	117	95	97
Kaikki	100	100	100	100	100	100

Yli 25-vuotiaiden kokovuospalkansaajien keskitulot vaihtelevat suhteellisen vähän. Miesten tulot ovat asetelman 14 mukaan korkeimmat 45-54-vuotiailla ja naisten 35-44-vuotiailla.

Naisilla tulotaso laskee vanhempiin ikäryhmiin siirryttäessä enemmän kuin miehillä, mikä johtunee miesten ja naisten elinkeinajakautuman eroista eri ikäryhmissä. Naisten tulot ovat kuitenkin kaikissa ikäryhmissä huomattavasti miesten tuloja pienemmät. Asetelman mukaan miesten tuloerot ikäryhmittäin pienenevät enemmän kuin naisten, kun kaikkia palkansaaajia koskevasta tarkastelusta siirrytään kokovuospalkansaaajien tarkasteluun.

Asetelmassa 15 on tarkasteltu työssäoloajan pituuden vaikutusta kuukausituloihin.

Asetelma 15. Palkansaaajien keskitulot kuukaudessa vuonna 1970 työssäoloajan, ikäryhmän ja sukupuolen mukaan

Ikäryhmä	Molemmat sukupuolet		Miehet		Naiset	
	1-3 kk	10-12 kk	1-3 kk	10-12 kk	1-3 kk	10-12 kk
- 19	453	462	511	541	377	368
20 - 24	730	739	803	861	629	615
25 - 34	804	1 081	1 074	1 265	625	822
35 - 44	802	1 203	1 145	1 467	595	852
45 - 54	775	1 179	1 065	1 487	608	822
55 - 64	811	1 157	1 101	1 433	616	822
65 -	1 008	1 215	1 038	1 508	940	756
Kaikki	643	1 053	746	1 280	533	769

Kokovuospalkansaaajien kuukausitulot ovat lähes kaikissa ikäryhmissä jonkin verran korkeammat kuin 1-3 kuukautta työssä olleiden ja ero kasvaa iän mukaan. Tämä tuntuu luonnolliselta, koska vain lyhyen aikaa työssä olleiden elinkeinoittainen ja ammattiaseman mukainen jakautuma poikkeaa kokovuosityöntekijöiden vastaavasta jakautumasta todennäköisesti selvemmin vanhemmissa ikäryhmissä. Naisilla erot ovat tosin suurimmillaan keski-ikäisten ryhmissä, mutta sekin voitaneen selittää ammattiaseman jakautumassa olevilla eroilla.

5.4. Perheenjäsenten tulohankinta

Kotitaloussektorin sisäiseen tulonjakoon vaikuttaa eri perheenjäsenten osallistuminen tulojen hankintaan. Perheenjäsenten tulohankinnan tutkimuseksi tulisi selvittää toisaalta aviopuolisoiden ja toisaalta muiden perheenjäsenten tulohankinnan vaihtelu eri väestöryhmissä, mutta puutteellisten tietojen johdosta tarkastellaan seuraavassa ainoastaan aviopuolisoiden tulohankintaa.

Suomessa on naisten työssäkäynti yleistynyt 1960-luvulla. Väestölaskentojen mukaan on naisten osuus ammatissa toimivasta väestöstä kasvanut noin 39 %:sta vuonna 1960 noin 42 %:iin vuonna 1970. Naimisissa olevien naisten työssäkäynti on yleistynyt keskimääräistä enemmän. Kun väestölaskennan mukaan vuonna 1960 noin 25 % naimisissa olevista naisista kuului ammatissa toimivaan väestöön oli vastaava osuus vuonna 1970 jo lähes 53 %. Tulon- ja omaisuustilaston mukaan kehitys on ollut samanlainen. Kaikkien tulonsaajien määrä kas-

voi vuodesta 1960 vuoteen 1969 noin 17 %, naisten määrä noin 27 % ja miesten 11 %. Naimisissa olevien naispuolisten tulonsaajien lukumäärä kasvoi tänä aikana noin 50 %.

Asetelma 16. Avioparit, joista molemmat puoliset ovat tulonsaajia prosentteina kaikista tuloa saaneista aviopareista vuosina 1960 ja 1969, miehen tuloluokan mukaan

Miehen tuloluokka	1960 %	1969 %
10 - 1 999	15.5	32.5
2 000 - 3 999	20.0	35.2
4 000 - 5 999	43.4	34.6
6 000 - 7 999	50.8	40.0
8 000 - 9 999	49.4	51.3
10 000 - 11 999	48.2	60.1
12 000 - 13 999	45.7	62.8
14 000 - 15 999	45.9	63.7
16 000 - 19 999		62.9
20 000 - 29 999		61.3
30 000 - 39 999		59.6
40 000 -		55.8
Kaikki	37.9	51.9

Kun tulonsaajien keskitulot vuonna 1960 olivat noin 4 000 mk ja vuonna 1969 noin 8 000 mk, voidaan vaimojen tulonhankinnan todeta asetelman 16 mukaan lisääntyneen suhteellisesti eniten keskitulojen alapuolella. Keskitulojen yläpuolella se on kuitenkin ollut jatkuvasti yleisempää. Kun otetaan huomioon, että aviopuolisoiden tulot korreloivat keskenään positiivisesti, siis mitä suuremmat ovat miehen tulot sitä suuremmat ovat myös vaimon tulot, on todennäköistä, että vaimojen tulonhankinta lisää tuloeroja. Erot ovat kuitenkin saattaneet 1960-luvulla pienentyä, koska vaimojen tulonhankinta on yleistynyt eniten alemmissa tulo-luokissa.

Asetelma 17. Tuloa saaneiden vaimojen lukumäärä vuosina 1960 ja 1969 miehen ammattiaseman mukaan

Miehen ammattiasema	Tuloa saaneiden vaimojen lukumäärä		
	1960	1969	Muutos (1960 = 100)
Maatalousyrittäjä	8 550	20 620	241
Muu yrittäjä	16 821	23 690	141
Palkansaaja	293 731	414 390	141
Ammatissa toimimaton ..	8 385	33 260	397
Yhteensä	327 487	491 960	150

Ammatissa toimimattomien määrän kasvu on syynä vaimojen tulonhankinnan yleistymiseen tässä ryhmässä. Maatalousyrittäjien määrä on tarkasteluajanjaksona laskenut voimakkaasti ja siksi vaimojen tulonhankinta on tässä ryhmässä lisääntynyt voimakkaasti.

5.5. Verotuksen kehitys

Kotitalouksien antamista tulonsiirroista muodostavat välittömät verot suurimman osan. Vuoden 1966 kotitaloustiedustelun mukaan verojen osuus oli noin 95 % kotitalouksien antamista tulonsiirroista ja osuus on todennäköisesti pysynyt jatkuvasti samana. Välittömien verojen kehitystä voidaan täten pitää varsin hyvänä kotitalouksien antamien tulonsiirtojen kuvaajana. Seuraavassa tarkastellaan välittömän verotuksen kehitystä 1960-luvulla.

Asetelmassa 18 on tulo- ja omaisuustilaston tietojen pohjalta esitetty kotitalouksien saamien veronalaisten tulojen ja omaisuuden kehitys sekä välittömien verojen muutokset verolajeittain vuodesta 1960 lähtien.

Asetelma 18. Verotuksen kehitys vuosina 1960-1970 (1960 = 100)

	Tulot	Tulo- vero	Kunn. vero	Kirk. - vero	Ke- ja sv-maksut	Yht.	Omais..	Omais.- vero
1960	100	100	100	100	100	100	100	100
1962	123	120	127	127	127	125	118	119
1964	156	204	169	170	176	178	171	244
1966	190	288	219	208	214	234	208	204
1968	229	472	282	262	263	324	133	214
1969	254	559	311	275	483	380	138	168
1970	282	666	357	317	596	445	134	169

Kotitalouksien tulot ovat kasvaneet kymmenessä vuodessa noin kolminkertaisiksi. Samaan aikaan ovat kaikki tuloista maksettavat verot kasvaneet tuloja nopeammin. Tulovero on kasvanut selvästi muita verolajeja nopeammin; vuonna 1961 suoritettu verotusperusteiden ja taulukon muutos lievensi tuloverotusta vielä vuonna 1962, mutta sen jälkeen on tuloveron kasvu ollut vuosittain noin 40 %. Vuonna 1967 suoritettulla, toistaiseksi viimeisellä pidätystaulukon muutoksella nostettiin verotettavan tulo alarajaa hieman ja verotusta kiristettiin tulo- luokasta 10 000-12 000 alkaen. Tämä näkyy vuonna 1968 alkaneena tuloveron voimakkaana kasvuna. Koska verotaulukot on pidetty ennallaan useita vuosia, ovat yhä pienituloisemmat joutuneet nimellistulojen noustessa kiristyvän verotuksen kohteeksi. Kansaneläke- ja sairaus- vakuutusmaksut, jotka 1960-luvun alkupuoliskolla kasvoivat lähes yhtä nopeasti kuin keski- määräinen verotus, nousivat vuonna 1969 erittäin voimakkaasti, ja maksun kertymä yli kak- sinkertaistui kahdessa vuodessa.

Eri verolajien kasvunopeuksien erot ovat aiheuttaneet niiden suhteellisten osuuksien muuttu- misen. Asetelmassa 19 esitetään eri verolajien osuudet 1960-luvulla.

Asetelma 19. Verolajien jakautuma vuosina 1960, 1965 ja 1970, %

	1960	1965	1970
Tulovero	22.7	26.7	34.6
Kunn. vero	62.1	58.8	50.8
Kirk. vero	5.0	4.7	3.6
Kansaneläke- ja sairaus- vakuutusmaksut	7.3	7.0	9.9
Omais. vero	2.9	2.8	1.1
Yhteensä	100.0	100.0	100.0

Tuloveron sekä kansaneläke- ja sairausvakuutusmaksujen voimakas kasvu näkyy näiden suhteellisten osuuksien kehityksessä. Tuloveron osuuden nousu, joka on ollut noin 50 % on suurelta osin seurausta progression aiheuttamasta verotuoton kasvusta. Kunnallisveron osuus puolestaan on laskenut noin viidenneksellä, mutta sen osuus on edelleen yli puolet koko verotuksesta. Omaisuusveron osuus koko verotuksen kertymästä on erittäin pieni ja se on pienentynyt jatkuvasti koska omaisuusveron tuotto on 1960-luvun loppupuolella pysynyt lähes ennallaan tuloveron tuoton kasvaessa erittäin nopeasti.

Asetelmassa 20 esitetään yksityisten henkilöiden ja yhteisöjen välittömien verojen jakautuman kehitys sekä tarkastellaan erikseen tulo ja omaisuusverotusta.

Asetelma 20. Välittömät verot vuosina 1960-1970, (1960 = 100)

	Yksityiset henkilöt		Yhteisöt		Välittömät verot yht.
	Verot yht.	Siitä tulo- ja om. vero	Verot yht.	Siitä tulo- ja om. vero	
1960	100	100	100	100	100
1962	124	120	129	135	126
1964	178	209	143	144	169
1966	231	278	169	165	216
1968	318	443	180	167	283
1969	375	515	166	137	323
1970	436	609	175	136	372

Asetelman mukaan yksityisten henkilöiden verot ovat kasvaneet huomattavasti nopeammin kuin yhteisöjen. Vielä suurempi on kasvuero tulo- ja omaisuusveron osalta. Yksityisten henkilöiden tulo- ja omaisuusvero on vuosina 1960-1970 noussut kuusinkertaiseksi eli yli 500 % mutta yhteisöjen vain 36 %. Kasvu on ollut vuosikymmenen aikana epätasaista, jyrkin nousu ajoittuu vuosikymmenen loppupuolelle, jolloin tuloverorasitus yksityisillä henkilöillä kiristyi neljässä vuodessa 1966-1970 lähes kaksinkertaiseksi; samaan aikaan yhteisöjen verotus pysyi suunnilleen ennallaan, mikä lienee seurausta vuoden 1968 elinkeinoverolain muutoksesta.

Sama kehityssuunta havaitaan tarkasteltaessa yksityisten henkilöiden ja yhteisöjen verotuksen suhteellisia osuuksia.

Asetelma 21. Yksityisten henkilöiden ja yhteisöjen maksamien vero-osuuksien kehitys

	Yksityiset henkilöt		Yhteisöt		Välittömät verot yht.
	Verot yht.	Siitä tulo- ja om. vero	Verot yht.	Siitä tulo- ja om. vero	
	%				
1960	75.2	19.1	24.8	17.0	100.0
1962	74.5	18.2	25.5	18.3	100.0
1964	79.0	23.5	21.0	14.5	100.0
1966	80.5	24.6	19.5	13.0	100.0
1968	84.2	29.8	15.8	9.9	100.0
1969	87.3	30.4	12.7	7.2	100.0
1970	88.3	31.3	11.7	6.2	100.0

Litetäulu 1a. BRUTTOKANSANTULON JAKAUTUMINEN VUOSINA 1960-1972, 1 000 000 mk

	1960	1961	1962	1963	1964	1965	1966	1967	1968	1969	1970	1971	1972 ^x
Palkat	6373.6	7111.4	7763.7	8600.5	9999.5	11141.6	12220.6	13269.9	14762.6	16432.7	18537.6	20894.0	24198.2
Työnantajain sosiaalikulut	689.2	777.8	957.1	1173.8	1398.1	1562.5	1750.9	2057.0	2320.4	2662.3	3118.4	3803.1	4602.1
Yksit. elinkeinonharjoittajain tulot	2516.7	2841.2	2805.1	3057.1	3406.7	3612.3	3525.8	3597.8	4082.9	4526.1	4936.8	5339.4	5759.2
Maatal. harjoittajain tulot	1193.0	1233.0	1216.7	1330.2	1472.1	1473.3	1544.9	1646.8	1934.1	1968.2	1864.7	2005.4	2213.6
Yksit. metsänomistajain tulot	621.3	747.1	677.5	750.9	867.0	989.6	736.4	650.2	690.5	961.2	1277.7	1376.7	1252.4
Muut yksit. elinkeinonharjoittajain tulot	762.4	861.1	910.9	976.0	1067.6	1169.4	1244.5	1300.8	1438.3	1596.7	1794.4	1955.3	2293.2
Yhtiöiden voitot ja julkisten liikelaitosten yllijäämä ennen vähentämien verojen vähentämistä	1406.7	1492.9	1454.5	1508.2	1689.1	1716.9	1787.8	1786.4	2183.9	3166.8	3592.9	2842.9	3955.3
Körko- ja vuokratulot ..	1460.8	1619.9	1840.7	2066.3	2276.4	2506.6	2743.7	3012.1	3340.0	3545.3	3799.8	4295.1	4802.5
Poistot	1617.7	1834.6	1902.1	2056.6	2268.2	2454.4	2567.3	2748.4	3118.6	3922.7	4524.2	4569.1	5157.9
Bruttokansantulo	14064.7	15677.8	16723.2	18462.5	21039.0	23014.3	24596.1	26471.6	29788.4	34275.9	38509.7	41743.6	48475.2

Litetäulu 1b. BRUTTOKANSANTULON JAKAUTUMINEN VUOSINA 1960-1972, %

	1960	1961	1962	1963	1964	1965	1966	1967	1968	1969	1970	1971	1972 ^x
Palkat	45.3	45.4	46.4	48.6	47.5	48.4	49.7	50.1	49.6	48.0	48.1	50.1	49.9
Työnantajain sosiaalikulut	4.9	5.0	5.7	6.3	6.7	6.9	7.1	7.8	7.8	7.8	8.1	9.1	9.5
Yksityisten elinkeinonharjoittajain tulot	17.9	18.1	16.8	16.6	16.2	15.7	14.3	13.6	13.6	13.2	12.8	12.8	11.9
Pääomatulot ¹⁾	31.9	31.5	31.1	30.5	29.6	29.0	28.9	28.5	29.0	31.0	31.0	28.0	28.7
Bruttokansantulo	100.0	100.0	100.0	100.0	100.0	100.0	100.0	100.0	100.0	100.0	100.0	100.0	100.0

Lähde: Kansantalouden tilinpito x ennakkotietoja

1) Pl. yksityisten elinkeinonharjoittajain pääomatulot, jotka sisällyvät yksityisten elinkeinonharjoittajain tuloihin ja ml. kansantalouden poistot

Liitetaulu 2. ERI SEKTORIEEN TULOT JA TULOJEN KÄYTTÖ VUOSINA 1960-1972, 1 000 000 mk

	1960		1962		1964		1966		1968	
	mmk	%	mmk	%	mmk	%	mmk	%	mmk	%
Kotitalou-										
det ja yk-										
sityiset										
Palkat ja työnantajain sosiaalikulut	7 062.8	69.8	8 720.8	70.3	11 398.6	73.2	13 971.5	77.2	17 083.0	79.2
Yksit. elink.harjoittajain tulot	2 516.7	24.9	2 805.1	22.6	3 406.7	21.9	3 525.8	19.5	4 062.9	18.8
Tulot omaisuudesta	1 423.6	14.1	1 816.9	14.6	2 288.4	14.7	2 682.2	14.8	3 189.3	14.8
voittoa ta-	-891.0	-8.8	-932.8	-7.5	-1 519.1	-9.8	-2 075.3	-11.5	-2 767.8	-12.8
voittele-	10 112.1	100.0	12 410.0	100.0	15 574.6	100.0	18 104.2	100.0	21 567.4	100.0
mattomat	9 195.0	90.9	11 052.9	89.1	13 710.2	88.0	15 861.4	87.6	18 682.0	86.6
laitokset	917.1	9.1	1 357.1	10.9	1 864.4	12.0	2 242.8	12.4	2 885.4	13.4
Yhteisöt										
Tulot omaisuudesta ja yritystoiminnasta	1 016.9	186.3	987.4	253.0	1 139.2	235.0	1 227.1	268.9	1 670.7	199.2
Tulonsiirrot, netto	-471.0	-86.3	-597.1	-153.0	-654.4	-135.0	-770.7	-168.9	-832.2	-99.2
Käytettävissä oleva tulo = säästäminen ..	545.9	100.0	390.3	100.0	484.8	100.0	456.4	100.0	838.5	100.0
Julkinen										
hallinto										
Tulot omaisuudesta ja yritystoiminnasta	427.0	12.1	490.3	11.9	537.9	10.5	622.2	9.6	663.9	8.0
Tulonsiirrot, netto	3 110.5	87.9	3 616.1	88.1	4 590.6	89.5	5 882.5	90.4	7 679.3	92.0
Käytettävissä oleva tulo	3 537.5	100.0	4 108.4	100.0	5 128.5	100.0	6 504.7	100.0	8 343.2	100.0
Kulutus	1 996.8	56.4	2 523.3	61.5	3 349.0	65.3	4 235.0	65.1	5 693.5	68.2
Säästäminen	1 540.7	43.6	1 583.1	38.5	1 779.5	34.7	2 269.7	34.9	2 649.7	31.8
Kotitalou-										
det ja yk-										
sityiset										
Palkat ja työnantajain sosiaalikulut	19 115.0	79.8	21 656.0	82.9	24 697.1	84.2	28 800.3	86.4		
Yksit. elink.harjoittajain tulot	4 526.1	18.9	4 936.8	18.9	5 339.4	18.2	5 759.2	17.3		
Tulot omaisuudesta	3 464.4	14.5	3 685.1	14.1	4 020.7	13.7	4 538.7	13.6		
voittoa ta-	-3 140.3	-13.1	-4 163.1	-15.9	-4 734.1	-16.1	-5 771.3	-17.3		
voittele-	23 965.2	100.0	26 114.8	100.0	29 323.1	100.0	33 326.9	100.0		
mattomat	20 998.1	87.6	22 901.7	87.7	24 941.1	85.1	28 668.1	86.0		
laitokset	2 967.1	12.4	3 213.1	12.3	4 382.0	14.9	4 658.8	14.0		
Yhteisöt										
Tulot omaisuudesta ja yritystoiminnasta	2 535.9	152.0	2 864.9	145.6	2 214.5	175.6	3 118.6	148.8		
Tulonsiirrot, netto	-867.8	-52.0	-897.0	-45.6	-953.4	-75.6	-1 022.6	-48.8		
Käytettävissä oleva tulo = säästäminen ..	1 668.1	100.0	1 967.9	100.0	1 261.1	100.0	2 096.0	100.0		
Julkinen										
hallinto										
Tulot omaisuudesta ja yritystoiminnasta	711.8	7.8	842.7	8.0	902.8	7.5	1 100.5	7.8		
Tulonsiirrot, netto	8 412.4	92.2	9 727.1	92.0	11 126.5	92.5	13 072.0	92.2		
Käytettävissä oleva tulo	9 124.2	100.0	10 569.8	100.0	12 029.3	100.0	14 172.5	100.0		
Kulutus	6 212.2	68.1	6 914.0	65.4	7 936.7	66.0	9 213.4	65.0		
Säästäminen	2 912.0	31.9	3 655.8	34.6	4 092.6	34.0	4 959.1	35.0		

Lähde: Kansantalouden tilinpito
x ennakotietoja

Liitetäulu 3. KOTITALOUKSIEN JA YKSITYISTEN VOITTOA TAVOITTELEMATTOMIEN LAITOSTEN TULOT VUOSINA 1960-1972

Vuosi	Palkat	Yksityisten elinkeinon harj. tulot	Omaisuu- tulot	Maksetut tulonsiirrot	Saadut tulonsiirrot	Käytettävissä oleva tulo
-------	--------	------------------------------------	-------------------	--------------------------	------------------------	-----------------------------

Tulot 1 000 000 mk

1960	6 373.6	2 516.7	1 423.6	1 821.5	930.5	9 422.9
1961	7 111.4	2 841.2	1 651.2	1 853.6	1 091.5	10 841.7
1962	7 763.7	2 805.1	1 816.9	2 177.5	1 244.7	11 452.9
1963	8 600.5	3 057.1	2 025.3	2 369.3	1 408.3	12 721.9
1964	9 999.5	3 406.7	2 288.4	3 068.4	1 549.3	14 175.5
1965	11 141.6	3 612.3	2 491.0	3 589.7	1 826.1	15 481.3
1966	12 220.6	3 525.8	2 682.2	4 139.0	2 063.7	16 353.3
1967	13 269.9	3 597.8	2 877.5	4 792.4	2 388.1	17 340.9
1968	14 762.6	4 062.9	3 189.3	5 490.9	2 723.1	19 247.0
1969	16 432.7	4 526.1	3 464.4	6 142.6	3 002.3	21 282.9
1970	18 537.6	4 936.8	3 685.1	7 419.5	3 256.4	22 996.4
1971	20 894.0	5 339.4	4 020.7	8 669.0	3 934.9	25 520.0
1972 ^x	24 198.2	5 759.2	4 538.7	10 549.5	4 778.2	28 724.8

Prosenttijakautuma

1960	67.6	26.7	15.1	19.3	9.9	100.0
1961	65.6	26.2	15.2	17.1	10.1	100.0
1962	67.8	24.5	15.9	19.0	10.9	100.0
1963	67.6	24.0	15.9	18.6	11.1	100.0
1964	70.5	24.0	16.1	21.6	10.9	100.0
1965	72.0	23.3	16.1	23.2	11.8	100.0
1966	74.7	21.6	16.4	25.3	12.6	100.0
1967	76.5	20.7	16.6	27.6	13.8	100.0
1968	76.7	21.1	16.6	28.5	14.1	100.0
1969	77.2	21.3	16.3	28.9	14.1	100.0
1970	80.6	21.5	16.0	32.3	14.2	100.0
1971	81.9	20.9	15.8	34.0	15.4	100.0
1972 ^x	84.2	20.0	15.8	36.7	16.6	100.0

Muutokset (1960 = 100)

1960	100	100	100	100	100	100
1961	112	113	116	102	117	115
1962	122	112	128	120	134	122
1963	135	122	142	130	151	135
1964	157	135	161	169	167	150
1965	175	143	175	197	196	164
1966	192	140	188	227	222	174
1967	208	143	202	263	257	184
1968	232	161	224	301	293	204
1969	258	180	243	337	323	226
1970	291	196	259	407	350	244
1971	328	212	282	476	423	271
1972 ^x	380	229	319	579	514	305

Lähde : Kansantalouden tilinpito
x ennakkotietoja

Liitetauku 4. TULONSAAJIEN JAKAUTUMINEN IÄN, ELINKEINON JA AMMATTIASEMAN MUKAAN VUOSINA 1960 JA 1969

Elinkeino ja ammattiasema	1960										1969									
	Yhteensä	-19	20-24	25-34	35-44	45-54	55-54	65-	Yhteensä	-19	20-24	25-34	35-44	45-54	55-64	65-				
Prosentteina																				
Maatalous	25.7	27.8	22.3	20.3	23.9	28.4	32.1	31.9	15.6	12.9	8.7	9.8	16.2	20.4	23.8	22.2				
Yrittäjät	11.7	0.8	1.8	5.7	12.6	18.4	23.1	26.8	9.0	0.5	0.7	3.7	9.4	14.3	19.2	20.3				
Palkansaajat ..	14.0	27.0	20.5	14.6	11.4	10.0	9.0	5.1	6.6	12.3	8.0	6.1	6.7	6.1	4.6	1.9				
Teollisuus	31.9	28.4	34.3	36.2	35.7	34.4	27.8	9.4	30.2	26.9	35.9	35.5	34.8	32.3	26.6	4.6				
Yrittäjät	1.1	0.1	0.3	0.9	1.5	1.6	1.5	0.9	0.8	0.1	0.2	0.8	1.2	1.3	1.2	0.5				
Palkansaajat ..	30.9	28.3	34.0	35.3	34.2	32.7	26.3	8.5	29.4	26.8	35.7	34.8	33.5	31.1	25.4	4.0				
Kauppa	14.3	24.1	18.8	14.6	12.5	10.8	10.2	10.3	14.8	18.4	19.0	17.9	14.9	12.5	9.8	6.4				
Yrittäjät	2.1	0.1	0.2	0.9	2.0	2.9	3.9	7.4	1.6	0.2	0.2	0.7	1.8	2.4	2.6	4.4				
Palkansaajat ..	12.2	24.0	18.6	13.7	10.5	7.9	6.3	2.9	13.2	18.2	18.8	17.2	13.1	10.1	7.2	2.0				
Liikenne	7.4	4.3	7.4	10.4	9.3	7.3	5.5	1.4	7.0	4.3	7.4	8.8	9.6	8.1	5.3	0.9				
Yrittäjät	1.1	0.0	0.3	1.7	1.7	1.3	0.7	0.2	0.8	0.0	0.2	0.8	1.7	1.2	0.9	0.3				
Palkansaajat ..	6.4	4.3	7.1	8.8	7.6	6.0	4.8	1.2	6.2	4.3	7.2	8.0	7.9	6.9	4.5	0.7				
Palvelukset	15.8	13.7	16.4	17.8	17.5	16.7	14.6	7.1	18.7	15.7	21.1	24.9	21.2	19.6	15.1	3.4				
Yrittäjät	0.5	0.0	0.1	0.5	0.8	0.8	0.7	0.5	0.6	0.1	0.3	0.7	0.8	0.9	0.8	0.4				
Palkansaajat ..	15.3	13.7	16.2	17.3	16.8	15.9	13.9	6.5	18.1	15.6	20.8	24.2	20.4	18.6	14.2	3.0				
Ammatissa toimivat yhteensä ..	95.2	98.3	99.2	99.4	99.0	97.6	90.1	60.1	86.3	78.1	92.1	96.9	96.5	92.9	80.5	37.5				
Yrittäjät	16.5	1.0	2.8	9.8	18.6	25.0	29.9	35.8	12.7	0.9	1.6	6.7	14.9	20.1	24.6	26.0				
Palkansaajat ..	78.7	97.3	96.4	89.7	80.4	72.6	60.3	24.2	73.6	77.2	90.4	90.2	81.6	72.8	55.9	11.6				
Ammatissa toimimattomat ¹⁾	4.8	1.7	0.8	0.6	1.0	2.4	9.9	39.9	13.7	21.9	7.9	3.1	3.4	7.1	19.5	62.5				
Kaikkiaan	100.0	100.0	100.0	100.0	100.0	100.0	100.0	100.0	100.0	100.0	100.0	100.0	100.0	100.0	100.0	100.0				

Lähde: Tulo- ja omaisuuslasko

1) Ml. ammatti tuntematon

Litetaulu 5. TULONSAAJIEN JAKAUTUMINEN IAN, ELINKEINON JA AMMATTIASEMAN MUKAAN VUOSINA 1960 JA 1969

Elinkeino ja ammattiasema	Yhteensä	-19	20-24	25-34	35-44	45-54	55-64	65-	Yhteensä	-19	20-24	25-34	35-44	45-54	55-64	65-
	Prosentteina															
<u>1960</u>																
Maatalous	100.0	12.0	10.3	17.1	17.3	20.1	15.1	8.1	100.0	9.2	8.3	12.4	18.8	19.4	19.9	12.0
Yrittäjät	100.0	0.7	1.8	10.5	19.9	28.4	23.8	14.9	100.0	0.7	1.2	8.2	19.1	23.7	27.9	19.1
Palkansaajat ..	100.0	21.5	17.4	22.7	15.1	13.0	7.8	2.4	100.0	20.7	17.8	18.0	18.4	13.5	9.1	2.4
Teollisuus	100.0	9.9	12.8	24.6	20.8	19.5	10.5	1.9	100.0	9.9	17.6	23.1	20.8	15.8	11.5	1.3
Yrittäjät	100.0	0.6	3.5	18.7	26.6	27.9	17.3	5.4	100.0	1.0	3.9	18.7	28.3	23.5	18.8	5.8
Palkansaajat ..	100.0	10.2	13.1	24.8	20.6	19.2	10.3	1.8	100.0	10.1	18.0	23.2	20.6	15.6	11.3	1.2
Kauppa	100.0	18.8	15.7	22.2	16.3	13.7	8.6	4.7	100.0	13.9	19.1	23.9	18.3	12.5	8.7	3.7
Yrittäjät	100.0	0.5	1.2	9.6	18.3	25.1	22.4	23.0	100.0	1.1	1.9	9.1	20.3	22.2	21.7	23.8
Palkansaajat ..	100.0	21.9	18.2	24.3	15.9	11.8	6.3	1.6	100.0	15.4	21.2	25.6	18.0	11.4	7.1	1.3
Liikenne	100.0	6.4	11.9	30.4	23.3	17.9	8.9	1.2	100.0	6.8	15.6	24.7	24.8	17.1	9.9	1.1
Yrittäjät	100.0	0.2	3.7	34.3	29.5	22.9	8.0	1.4	100.0	0.3	3.2	19.8	38.0	22.4	13.7	2.6
Palkansaajat ..	100.0	7.5	13.2	29.7	22.2	17.1	9.0	1.2	100.0	7.7	17.2	25.3	23.1	16.4	9.4	0.9
Palvelukset	100.0	9.6	12.3	24.3	20.6	19.1	11.1	2.9	100.0	9.3	16.7	26.1	20.5	15.4	10.5	1.5
Yrittäjät	100.0	0.3	2.4	20.9	26.9	27.4	15.5	6.6	100.0	1.4	6.9	21.8	23.5	22.8	17.7	5.8
Palkansaajat ..	100.0	10.1	12.6	24.4	20.4	18.8	11.0	2.8	100.0	9.6	17.0	26.2	20.4	15.2	10.2	1.4
Ammattissa toimivat yhteensä ..	100.0	11.5	12.4	22.6	19.3	18.6	11.4	4.1	100.0	10.1	15.8	22.1	20.3	15.9	12.2	3.7
Yrittäjät	100.0	0.7	2.0	12.8	20.9	27.6	21.9	14.1	100.0	0.8	1.9	10.4	21.2	23.4	25.2	17.2
Palkansaajat ..	100.0	13.8	14.6	24.7	19.0	16.7	9.3	2.0	100.0	11.7	18.2	24.1	20.1	14.6	9.9	1.3
Ammattissa toimimattomat) ...	100.0	4.0	2.1	2.6	3.9	9.1	24.6	53.8	100.0	17.8	8.6	4.5	4.5	7.6	18.5	38.4
Kaikkiaan	100.0	11.1	11.9	21.6	18.6	18.1	12.1	6.5	100.0	11.1	14.8	19.7	18.1	14.8	13.0	8.4

Lähde: Tulo- ja omaisuustilasto

1) ML ammatti tuntematon

Liitetäulu 6. TULONSAAJIEN KESKIMÄÄRÄISET VUOSITULOT IÄN, ELINKEINON JA AMMATTIASEMAN MUKAAN VUOSINA 1960 JA 1969
(Kunkin ikäryhmän keskimääräiset vuositulot = 100)

Elinkeino ja ammattiasema	1960										1969									
	Yhteensä	-19	20-24	25-34	35-44	45-54	55-64	65-	Yhteensä	-19	20-24	25-34	35-44	45-54	55-64	65-				
Maatalous	60	81	64	58	59	58	59	62	67	68	55	57	64	67	54	82				
Yrittäjät	69	116	81	69	62	60	61	64	80	170	95	72	73	71	59	82				
Palkansaajat ..	52	80	62	54	56	55	44	52	50	63	51	48	53	57	46	82				
Teollisuus	119	139	123	114	111	111	121	166	114	153	117	104	103	104	95	167				
Yrittäjät	135	102	114	110	116	125	112	166	149	181	144	112	141	126	88	132				
Palkansaajat ..	119	139	123	114	111	110	121	166	113	153	117	104	102	104	95	172				
Kauppa	102	86	96	99	111	122	138	147	101	109	98	94	100	108	101	136				
Yrittäjät	131	130	140	133	131	125	117	107	118	137	86	101	113	116	88	102				
Palkansaajat ..	97	85	95	96	107	121	150	247	99	109	98	94	98	107	105	211				
Liikenne	132	137	123	116	119	130	139	192	134	151	128	111	116	125	122	233				
Yrittäjät	174	143	167	145	144	152	172	206	176	..	187	132	137	130	152	217				
Palkansaajat ..	125	137	121	111	114	125	134	189	128	150	127	108	111	125	117	239				
Palvelukset	123	74	97	113	118	130	138	191	136	88	106	121	128	138	125	248				
Yrittäjät	199	231	157	160	163	178	195	243	174	216	89	168	139	146	109	296				
Palkansaajat ..	121	74	97	112	116	127	136	187	134	87	106	120	128	138	126	241				
Ammatissa toimivat yhteensä ..	102	100	101	100	101	101	105	111	110	116	106	102	103	106	91	120				
Yrittäjät	92	118	103	97	85	81	76	79	99	173	109	97	94	87	66	91				
Palkansaajat ..	104	100	101	101	104	109	119	158	111	115	106	103	105	111	102	185				
Ammatissa toimimattomat ¹⁾ ...	56	80	45	30	33	38	56	84	40	45	35	22	20	27	38	88				
Kaikkiaan	100	100	100	100	100	100	100	100	100	100	100	100	100	100	100	100				

Lähde: Tulo- ja omaisuustilasto

1) Ml. ammatti tuntematon

Liitetaulu 7. PALKANSAAJIEN JAKAUTUMINEN ELINKEINON JA AMMATTIASEMAN SEKÄ TULONANSAITSEMISAJAN MUKAAN VUONNA 1970

Elinkeino ja ammattiasema	Palkan- saajien luku	Palkansaajien prosenttijakautuma					
		Kaik- kiaan	Tulonansaitsemisaika, kk				
			1-3	4-6	7-9	10-12	Tuntematon
Yhteensä	1 951 680	100.0	10.3	8.4	8.0	71.4	1.8
Johtajat ja toimi- henkilöt	755 000	100.0	8.1	6.2	6.0	78.7	0.9
Työntekijät	1 196 680	100.0	11.7	9.9	9.3	66.8	2.3
Maa- ja metsätalous	168 540	100.0	24.5	16.4	12.5	35.4	11.2
Johtajat ja toimi- henkilöt	12 900	100.0	2.9	4.3	5.4	85.6	1.7
Työntekijät	155 640	100.0	26.3	17.5	13.1	31.2	11.9
Teollisuus	594 960	100.0	7.5	7.0	6.9	77.9	0.7
Johtajat ja toimi- henkilöt	117 800	100.0	4.6	3.8	4.4	86.7	0.4
Työntekijät	477 160	100.0	8.3	7.7	7.6	75.7	0.8
Rakennustoiminta ..	193 220	100.0	10.6	11.0	12.5	65.1	1.0
Johtajat ja toimi- henkilöt	24 980	100.0	5.3	7.3	6.3	80.5	0.6
Työntekijät	168 240	100.0	11.3	11.5	13.4	62.8	1.0
Kauppa ¹⁾	394 800	100.0	11.4	8.1	8.1	71.4	1.0
Johtajat ja toimi- henkilöt	285 780	100.0	10.9	7.6	7.6	73.0	1.0
Työntekijät	109 020	100.0	12.8	9.5	9.7	67.1	1.0
Liikenne	154 760	100.0	7.8	5.7	5.6	80.2	0.7
Johtajat ja toimi- henkilöt	43 400	100.0	8.9	4.8	4.6	81.0	0.6
Työntekijät	111 360	100.0	7.3	6.1	6.0	79.9	0.7
Palvelukset	445 400	100.0	8.5	7.5	6.5	76.2	1.2
Johtajat ja toimi- henkilöt	270 140	100.0	7.2	6.0	5.3	80.4	1.2
Työntekijät	175 260	100.0	10.6	10.0	8.4	69.9	1.1

Lähde: Tulo- ja omaisuusveroaineisto

1) Ml. ravitsemus- ja majoitusliikkeet

Liitetäulu 8. PALKANSAAJIEN VUOSIKESKITULOT ELINKEINON, AMMATTIASEMAN JA TULONANSAITSEMISAJAN MUKAAN VUONNA 1970

Elinkeino ja ammattiasema	Vuosikeskitulo, mk					
	Kaikki palkan- saajat	Tulonansaitsemisaika, kk				
		1-3	4-6	7-9	10-12	Tuntematon
Yhteensä	9 922	1 317	3 512	5 544	12 569	3 793
Johtajat ja toimi- henkilöt	13 291	1 428	3 924	6 195	15 835	10 212
Työntekijät	7 798	1 268	3 349	5 277	10 143	2 159
Maatalous	4 355	985	3 016	4 811	8 161	1 142
Johtajat ja toimi- henkilöt	13 592	1 721	4 148	6 301	15 081	6 564
Työntekijät	3 589	978	2 993	4 759	6 589	1 077
Teollisuus	10 493	1 610	3 729	5 790	12 424	5 307
Johtajat ja toimi- henkilöt	17 360	2 102	4 810	8 129	19 203	16 425
Työntekijät	8 798	1 542	3 596	5 453	10 506	3 841
Rakennustoiminta ...	10 396	1 691	4 512	7 133	13 497	5 585
Johtajat ja toimi- henkilöt	17 004	2 366	5 160	8 920	19 715	11 925
Työntekijät	9 415	1 645	4 450	7 007	12 314	4 988
Kauppa ¹⁾	8 492	1 101	2 826	4 352	10 810	6 806
Johtajat ja toimi- henkilöt	9 212	1 116	2 819	4 384	11 612	6 848
Työntekijät	6 604	1 066	2 840	4 287	8 523	6 695
Liikenne	10 699	1 500	3 954	5 789	12 444	7 136
Johtajat ja toimi- henkilöt	12 273	1 252	3 879	6 249	14 329	12 367
Työntekijät	10 086	1 619	3 977	5 651	11 698	5 306
Palvelukset	12 060	1 327	3 561	5 657	14 702	8 704
Johtajat ja toimi- henkilöt	15 635	1 704	5 017	7 897	18 232	12 182
Työntekijät	6 548	937	2 218	3 460	8 447	3 096

Lähde: Tulo- ja omaisuusveroaineisto

1) Ml. ravitsemus- ja majoitusliikkeet

Liitetäulu 9. PALKANSAAJIEN JAKAUTUMINEN TULONANSAITSEMISAJAN, SUKUPUOLEN JA IÄN MUKAAN VUONNA 1970

Ikä ja sukupuoli	Palkan- saajien luku	Palkansaajien prosenttijakautuma					
		Kaikkiaan	Tulonansaitsemisaika, kk				
			1-3	4-6	7-9	10-12	Tuntematon
Yhteensä	1 951 680	100.0	10.3	8.4	8.0	71.4	1.8
-19	236 500	100.0	34.6	16.5	14.2	32.2	2.4
20-24	354 100	100.0	15.1	14.5	12.4	56.8	1.3
25-34	478 540	100.0	5.8	6.3	6.5	80.2	1.2
35-44	388 700	100.0	4.2	4.7	4.9	84.5	1.7
45-54	290 000	100.0	3.9	4.8	5.3	84.0	2.0
55-64	184 860	100.0	4.7	5.5	6.1	81.2	2.5
65-	18 980	100.0	11.4	10.9	10.6	58.4	8.7
Miehet	1 076 440	100.0	9.6	8.4	8.0	72.1	1.9
-19	130 900	100.0	35.4	16.1	13.7	31.8	3.0
20-24	191 560	100.0	16.2	16.6	12.5	53.0	1.7
25-34	270 300	100.0	4.1	5.5	6.1	83.1	1.2
35-44	217 300	100.0	2.9	4.2	5.0	86.3	1.7
45-54	153 300	100.0	2.7	4.6	5.8	85.2	1.8
55-64	101 780	100.0	3.4	5.7	6.8	81.9	2.2
65-	11 300	100.0	13.1	10.8	9.0	59.8	7.3
Naiset	875 240	100.0	11.2	8.5	8.0	70.6	1.7
-19	105 600	100.0	33.6	17.0	14.9	32.7	1.7
20-24	162 540	100.0	13.8	12.0	12.2	61.3	0.8
25-34	208 240	100.0	8.0	7.4	7.0	76.5	1.1
35-44	171 400	100.0	6.0	5.3	4.7	82.2	1.8
45-54	136 700	100.0	5.3	5.0	4.9	82.7	2.2
55-64	83 080	100.0	6.2	5.2	5.2	80.4	3.0
65-	7 680	100.0	8.9	10.9	13.0	56.3	10.9

Lähde: Tulo- ja omaisuusveroaineisto

Liitetäulu 10. PALKANSAAJIEN KESKIMÄÄRÄISET VUOSITULOT TULONANSAITSEMISAJAN, SUKUPUOLEN JA IÄN MUKAAN VUONNA 1970

Ikä ja sukupuoli	Vuosikeskitulo, mk					
	Kaikki palkansaajat	Tulonansaitsemisaika, kk				
		1-3	4-6	7-9	10-12	Tuntematon
Yhteensä	9 922	1 317	3 512	5 544	12 589	3 793
-19	2 934	915	2 187	3 415	5 439	686
20-24	6 401	1 553	3 511	5 328	8 756	2 268
25-34	11 198	1 651	4 192	6 636	12 915	4 128
35-44	12 790	1 602	4 033	6 334	14 386	4 117
45-54	12 528	1 479	4 007	6 234	14 089	5 682
55-64	12 104	1 618	4 693	6 905	13 833	4 552
65-	10 756	2 226	4 899	8 672	14 377	7 495
Miehet	12 120	1 548	4 133	6 546	15 272	4 921
-19	3 382	1 019	2 612	4 059	6 358	748
20-24	7 112	1 736	3 844	6 081	10 179	2 447
25-34	13 468	2 221	4 997	7 853	15 114	5 470
35-44	15 875	2 359	5 006	7 521	17 538	5 336
45-54	16 045	2 141	5 260	7 756	17 774	9 025
55-64	15 130	2 259	5 957	7 771	17 127	7 196
65-	13 396	2 403	5 702	10 865	17 861	11 022
Naiset	7 220	1 074	2 750	4 317	9 177	2 266
-19	2 377	780	1 690	2 683	4 331	548
20-24	5 563	1 300	2 970	4 414	7 307	1 785
25-34	8 252	1 274	3 415	5 261	9 814	2 212
35-44	8 879	1 143	3 061	4 745	10 190	2 674
45-54	8 585	1 097	2 715	4 207	9 832	2 691
55-64	8 396	1 187	2 992	5 513	9 722	2 159
65-	6 872	1 841	3 727	6 435	8 925	4 051

Lähde: Tulo- ja omaisuusveroaineisto

Liitetaulu 11. KOTITALOUKSIEN VERONALAISET TULOT, VEROTETTAVA OMAISUUS SEKÄ VÄLITTÖMÄT VEROT VUOSINA 1960-1970

Vuosi	Veron- alaiset tulot	Verot					Vero- tettava omaisuus	Omaisuu- svero
		Yhteensä	Tulovero	Kunnal- lisvero	Kirkol- lisvero	Ke- ja sair. vak. maksut		
1 000 000 mk								
1960	8 649,7	1 342,6	313,7	859,1	68,5	101,1	6 221,1	40,4
1961	9 722,9	1 489,3	316,1	977,8	79,4	115,9	6 527,8	43,7
1962	10 624,7	1 686,2	376,5	1 094,6	87,7	127,5	7 312,4	48,0
1963	11 656,4	1 900,2	434,9	1 223,5	98,7	143,1	10 063,3	56,6
1964	13 511,8	2 388,6	641,3	1 452,7	117,5	177,0	10 667,0	98,8
1965	15 135,8	2 713,6	745,6	1 641,4	130,1	196,4	12 220,6	77,6
1966	16 467,3	3 145,5	902,1	1 883,9	144,1	215,3	12 947,3	82,6
1967	17 875,0	3 652,8	1 153,2	2 102,6	158,7	238,3	13 357,3	106,4
1968	19 829,0	4 350,4	1 481,7	2 423,4	181,2	264,2	8 257,7	86,3
1969 ^x	21 952,9	5 105,1	1 754,6	2 674,9	190,2	485,4	8 592,6	67,9
1970 ^x	24 504,5	5 977,7	2 090,0	3 068,6	219,4	599,7	9 653,2	68,2

Verojen osuus tuloista ja omaisuudesta prosentteina

1960	100,0	15,5	3,6	9,9	0,8	1,2	100,0	0,6
1961	100,0	15,3	3,3	10,1	0,8	1,2	100,0	0,7
1962	100,0	15,9	3,5	10,3	0,8	1,2	100,0	0,7
1963	100,0	16,3	3,7	10,5	0,8	1,2	100,0	0,6
1964	100,0	17,7	4,7	10,8	0,9	1,3	100,0	0,9
1965	100,0	17,9	4,9	10,8	0,9	1,3	100,0	0,6
1966	100,0	19,1	5,5	11,4	0,9	1,3	100,0	0,6
1967	100,0	20,4	6,5	11,8	0,9	1,3	100,0	0,8
1968	100,0	21,9	7,5	12,2	0,9	1,3	100,0	1,0
1969 ^x	100,0	23,3	8,0	12,2	0,9	2,2	100,0	0,8
1970 ^x	100,0	24,4	8,5	12,5	0,9	2,4	100,0	0,7

Lähde: Tulo- ja omaisuustilasto

x ennakkotietoja

TILASTOKESKUS

TUTKIMUKSIA

1. Paavo Grönlund – Olavi Niitamo, Kansantalouden tilinpidon rakenne. Kesäkuu 1966. 38 s.
2. Olavi Niitamo, Taloudellinen malli. Toinen tarkistettu painos. Elokuu 1969. 67 s.
3. Reino Hjerppe, Aksiomaattisen menetelmän periaatteista ja soveltamisesta kokonaistaloudellisen kuvausjärjestelmän laatimisessa. Huhtikuu 1967. 45 s.
4. Aarno Soivio, Koe akateemisen koulutuksen saaneen työvoiman kysynnän ennustamiseksi. Syyskuu 1967. 12 s.
5. Paavo Grönlund – Olavi Niitamo, Suomen kansantalouden tilinpito vuosina 1948 – 1964, käsitteet ja menetelmät. Maaliskuu 1968. 190 s.
6. Olavi Niitamo, Systemiajattelun eräitä pääpiirteitä. Huhtikuu 1968. 31 s.
7. Raoul Brummert, Yritteliäisyys ja taloudellinen kasvu. Mikrotaloudellinen tutkimus. Kesäkuu 1968. 169 s. (Ruotsinkielinen)
8. Kalevi Koljonen, Pääomakannan käsite ja mittaaminen sekä sovellutus Suomen rakennuskantaan vuosina 1950 – 1960. Syyskuu 1968. 92 s.
9. Olavi Niitamo, Tuotantofunktio, sen jäännöstermi ja teknillinen kehitys. Tammikuu 1969. 49 s.
10. Eeva-Liisa Kaski, Näkökohtia aluutilastojen kehittämisestä. 28 s.
Pertti Marjomaa, Aluesuunnittelun tilastojen tarpeesta. 18 s.
Reino Hjerppe, Pääomakannan alueittaisesta jakautumisesta aluesuunnittelun näkökulmasta. 17 s.
Antti Somervuori, Tulojen ja elinkustannusten alueellisten erojen mittaaminen. Kesäkuu 1969. 54 s.
11. Heikki Oksanen, Monitasosuunnittelun käsite ja perusongelmat. 12 s.
Eila Olkkonen, Suunnittelusta ja päätöksenteosta monitasoprosesseina keskitetysti johdetuissa talouksissa. Syyskuu 1969. 18 s.
12. Tulonjaon kehityspiirteitä vuosina 1955 – 1968. Maaliskuu 1970. 43 s.
13. Tarmo Korpela, Talonrakennustoiminnan lyhyen tähtäyksen ennustemalleja koskeva tutkimus. Kesäkuu 1970. 92 s.
14. Tor Hartman, Ylioppilastutkinnosta ja ylioppilaiden lukumäärästä tulevaisuudessa. Heinäkuu 1971. (Vain ruotsinkielinen). 32 s.
15. Reino Hjerppe – Olavi E. Niitamo, Uuden SNA:n mukaisen kansantalouden tilinpidon perusrakenne. Elokuu 1971. 124 + 74 s.
16. Antti Somervuori, Elinkustannusten ja reaalityulojen alueelliset erot Suomessa. Maaliskuu 1972. 99 s.
17. Pasi Markelin, Itsemurhat Suomessa vuosina 1936 – 1965. Elokuu 1972. 151 s.
18. Mauri Nieminen, Syntyvyysfunktion matemaattisesta teoriasta. Sovellutus Suomen väestöön vuosina 1963 – 1967. Elokuu 1972. 82 s.
19. Vuoden 1971 kuntien kalleustutkimus. Marraskuu 1972. 76 s.
20. Aarno Laihonen, Ympäristötilastollisen tietojärjestelmän kehikko. Joulukuu 1972. 130 s.
21. Reino Hjerppe, Kokonaistaloudelliseen ohjelmointimalliin perustuva tutkimus tuotannon tekijöiden allokaatiosta Suomessa. Joulukuu 1972. 133 s.
22. Kimmo Mikkola, Maassamuutto ja pohjoismainen muuttoliike vuonna 1970. Tammikuu 1973. 85 s.
23. Aarno Laihonen, The Framework of an Information System of Environmental Statistics. Mars 1973. 39 s.
24. Seppo Leppänen – Tuulikki Lund – Arto Ojala – Reijo Pöytäki, Osamaksukauppa ja sen säätely suomessa vuosina 1969 – 1972. Huhtikuu 1973. 118 s.
25. Kimmo Mikkola, Ruotsissa vuosina 1946 – 1970 ansiotyössä ollut suomalaisväestö. Heinäkuu 1973. 40 s.
26. Neuvostoliiton suunnittelujärjestelmästä. Marraskuu 1973.
Olavi E. Niitamo, Suunnittelusta Neuvostoliitossa. 64 s.
Reino Hjerppe, Neuvostoliiton suunnittelumalleista. 12 s.
Osmo Kuusi, Suunnittelun menetelmistä ja ongelmista neuvostoliitossa. 27 s.
27. Tulonjaon kehityspiirteitä II vuodet 1960-1972. Joulukuu 1973. 41 s.

